



รายงานความพึงพอใจของนางจ้าง  
ที่มีต่อการทำงานของบัณฑิตมหาวิทยาลัยแม่ฟ้าหลวง  
รุ่นปีการศึกษา 2550

---

ฝ่ายวิจัยสถาบันและสารสนเทศ  
ส่วนนโยบายและแผน  
มหาวิทยาลัยแม่ฟ้าหลวง

## คำนำ

มหาวิทยาลัยแม่ฟ้าหลวงได้ดำเนินการสำรวจความพึงพอใจของนายจ้างที่มีต่อการทำงานของบริษัทมหาวิทยาลัยแม่ฟ้าหลวง ปีการศึกษา 2550 โดยมีจุดมุ่งหมายเพื่อศึกษาปัจจัยที่ทำให้ นายจ้างตัดสินใจเลือกบัณฑิตเข้าทำงานและศึกษาความพึงพอใจของนายจ้างที่มีต่อการทำงานของบริษัท ซึ่งผลการศึกษาจะใช้เป็นแนวทางในการปรับปรุงหลักสูตรการเรียนการสอน และวางแผนการผลิตบัณฑิตในสาขาวิชาต่างๆ ของมหาวิทยาลัย ทั้งนี้เนื้อหาการสำรวจประกอบด้วยข้อมูลทั่วไปของนายจ้างและหน่วยงาน ข้อมูลการพิจารณารับสมัครบุคคลเข้าทำงานในหน่วยงาน ปัจจัยที่ทำให้ นายจ้างตัดสินใจเลือกบัณฑิตเข้าทำงาน ความพึงพอใจของนายจ้างที่มีต่อบัณฑิต จุดแข็งและจุด ที่ควรปรับปรุงของบริษัท รวมถึงข้อเสนอแนะของนายจ้างที่มีต่อการผลิตบัณฑิตของมหาวิทยาลัย โดยในการศึกษารั้งนี้ใช้วิธีการรวบรวมข้อมูลจากแบบสำรวจ วิเคราะห์ข้อมูลและนำเสนอในรูปแบบรายงาน

ส่วนนโยบายและแผน ขอขอบคุณ บัณฑิต และนายจ้างของบริษัททุกท่านที่ให้ความร่วมมือในการสำรวจเป็นอย่างดี โดยหวังเป็นอย่างยิ่งว่ารายงานฉบับนี้จะเป็นประโยชน์ต่อผู้บริหาร ผู้สนใจและหน่วยงานที่เกี่ยวข้อง หากท่านมีข้อเสนอแนะอันจะเป็นประโยชน์ต่อการสำรวจและการจัดทำรายงานในครั้งต่อไป โปรดแจ้งส่วนนโยบายและแผนด้วย จักขอบคุณยิ่ง

ฝ่ายวิจัยสถาบันและสารสนเทศ

ส่วนนโยบายและแผน

## สารบัญ

	หน้า
คำนำ	ก
สารบัญ	ข
สารบัญตาราง	ง
สารบัญตารางภาคผนวก	ฉ
บทสรุปผู้บริหาร	1
บทนำ	10
วัตถุประสงค์	10
ขอบเขตของการศึกษา	11
คำจำกัดความ	11
วิธีดำเนินการศึกษา	12
ประโยชน์ที่คาดว่าจะได้รับ	13
ผลการวิเคราะห์	14
ผลการศึกษาความพึงพอใจของนายจ้างที่มีต่อการทำงานของบัณฑิต มหาวิทยาลัยแม่ฟ้าหลวงระดับปริญญาตรีภาคปกติ	15
• ข้อมูลทั่วไปเกี่ยวกับนายจ้างและหน่วยงาน	16
• การพิจารณารับสมัครบุคคลเข้าทำงานในหน่วยงาน	18
• ปัจจัยที่ทำให้ นายจ้างตัดสินใจเลือกบัณฑิตจากมหาวิทยาลัย แม่ฟ้าหลวงเข้าทำงาน	19
• ความพึงพอใจของนายจ้างที่มีต่อบัณฑิต	20
• จุดแข็งและจุดที่ควรปรับปรุงของบัณฑิตมหาวิทยาลัยแม่ฟ้าหลวง	25
• ข้อเสนอแนะ	26

## สารบัญ (ต่อ)

	หน้า
ผลการศึกษาความพึงพอใจของนายจ้างที่มีต่อการทำงานของบัณฑิต มหาวิทยาลัยแม่ฟ้าหลวงระดับปริญญาโท	27
• ข้อมูลทั่วไปเกี่ยวกับนายจ้างและหน่วยงาน	27
• การพิจารณารับบุคคลเข้าทำงานในหน่วยงาน	29
• ปัจจัยที่ทำให้นายจ้างตัดสินใจเลือกบัณฑิตจากมหาวิทยาลัย แม่ฟ้าหลวงเข้าทำงาน	30
• ความพึงพอใจของนายจ้างที่มีต่อบัณฑิต	31
• จุดแข็งและจุดที่ควรปรับปรุงของบัณฑิตมหาวิทยาลัยแม่ฟ้าหลวง	36
• ข้อเสนอแนะ	36
ภาคผนวก	37

## สารบัญตาราง

ตารางที่		หน้า
	<b>ความพึงพอใจของนายจ้างที่มีต่อการทำงานของบัณฑิตมหาวิทยาลัยแม่ฟ้าหลวงระดับปริญญาตรีภาคปกติ</b>	
1	แสดงข้อมูลทั่วไปของนายจ้างและหน่วยงาน	16
2	แสดงจำนวนและร้อยละของวิธีการคัดเลือกบุคคลและจุดเน้นที่สำคัญในการพิจารณาบุคคลเข้าทำงาน	18
3	แสดงจำนวนและร้อยละของปัจจัยที่ทำให้นายจ้างตัดสินใจเลือกบัณฑิตจากมหาวิทยาลัยแม่ฟ้าหลวงเข้าทำงาน	19
4	แสดงร้อยละระดับความพึงพอใจของนายจ้างที่มีต่อบัณฑิตมหาวิทยาลัยแม่ฟ้าหลวงรวมทั้ง 4 ด้าน	20
5	แสดงร้อยละและระดับความพึงพอใจของนายจ้างที่มีต่อบัณฑิตในด้านความรู้ความสามารถทางด้านวิชาการ/วิชาชีพ	21
6	แสดงร้อยละและระดับความพึงพอใจของนายจ้างที่มีต่อบัณฑิตในด้านความสามารถพื้นฐานที่ส่งผลต่อการทำงาน	22
7	แสดงร้อยละและระดับความพึงพอใจของนายจ้างที่มีต่อบัณฑิตในด้านบุคลิกภาพ	23
8	แสดงร้อยละและระดับความพึงพอใจของนายจ้างที่มีต่อบัณฑิตในด้านคุณธรรมและจรรยาบรรณในวิชาชีพของบัณฑิต	24
	<b>ความพึงพอใจของนายจ้างที่มีต่อการทำงานของบัณฑิตมหาวิทยาลัยแม่ฟ้าหลวงระดับปริญญาโท</b>	
9	แสดงข้อมูลทั่วไปของนายจ้างและหน่วยงาน	27
10	แสดงจำนวนและร้อยละของวิธีการคัดเลือกบุคคลและจุดเน้นที่สำคัญในการพิจารณาบุคคลเข้าทำงาน	29
11	แสดงจำนวนและร้อยละของปัจจัยที่ทำให้นายจ้างตัดสินใจเลือกบัณฑิตจากมหาวิทยาลัยแม่ฟ้าหลวงเข้าทำงาน	30
12	แสดงร้อยละระดับความพึงพอใจของนายจ้างที่มีต่อบัณฑิตมหาวิทยาลัยแม่ฟ้าหลวงรวมทั้ง 4 ด้าน	31

## สารบัญตาราง (ต่อ)

ตารางที่		หน้า
13	แสดงร้อยละและระดับความพึงพอใจของนายจ้างที่มีต่อบัณฑิต ในด้านความรู้ความสามารถทางด้านวิชาการ/วิชาชีพ	32
14	แสดงร้อยละและระดับความพึงพอใจของนายจ้างที่มีต่อบัณฑิต ในด้านความสามารถพื้นฐานที่ส่งผลต่อการทำงาน	33
15	แสดงร้อยละและระดับความพึงพอใจของนายจ้างที่มีต่อบัณฑิต ในด้านบุคลิกภาพ	34
16	แสดงร้อยละและระดับความพึงพอใจของนายจ้างที่มีต่อบัณฑิต ในด้านคุณธรรมและจรรยาบรรณในวิชาชีพของบัณฑิต	35

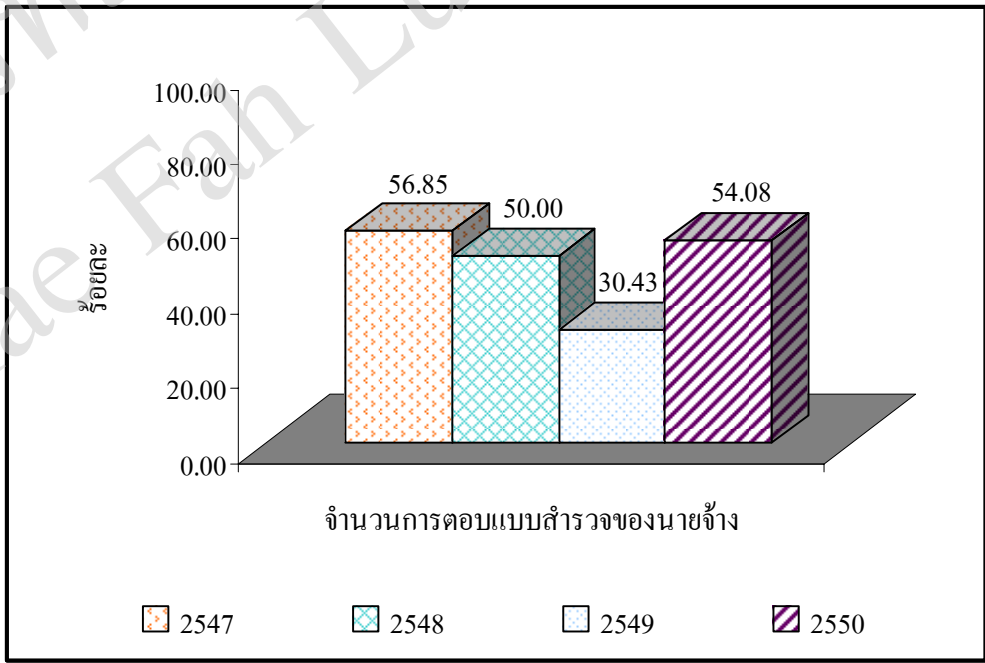
## สารบัญตารางภาคผนวก

ตารางที่		หน้า
1	แสดงค่าเฉลี่ยและร้อยละความพึงพอใจของนายจ้างที่มีต่อบัณฑิต สำนักวิชาการจัดการ มหาวิทยาลัยแม่ฟ้าหลวง	38
2	แสดงค่าเฉลี่ยและร้อยละความพึงพอใจของนายจ้างที่มีต่อบัณฑิต สำนักวิชาเทคโนโลยีสารสนเทศ มหาวิทยาลัยแม่ฟ้าหลวง	38
3	แสดงค่าเฉลี่ยและร้อยละความพึงพอใจของนายจ้างที่มีต่อบัณฑิต สำนักวิชาศิลปศาสตร์ มหาวิทยาลัยแม่ฟ้าหลวง	39
4	แสดงค่าเฉลี่ยและร้อยละความพึงพอใจของนายจ้างที่มีต่อบัณฑิต สำนักวิชาอุตสาหกรรมเกษตร มหาวิทยาลัยแม่ฟ้าหลวง	39
5	แสดงค่าเฉลี่ยและร้อยละความพึงพอใจของนายจ้างที่มีต่อบัณฑิต จากมหาวิทยาลัยแม่ฟ้าหลวงรวมทั้ง 4 ด้าน จำแนกตามสำนักวิชา	40

**บทสรุปสำหรับผู้บริหาร**  
**ความพึงพอใจของนายจ้างที่มีต่อการทำงานของบัณฑิตจากมหาวิทยาลัยแม่ฟ้าหลวง**  
**ปีการศึกษา 2550**

การศึกษาความพึงพอใจของนายจ้างที่มีต่อการทำงานของบัณฑิตจากมหาวิทยาลัยแม่ฟ้าหลวง ปีการศึกษา 2550 ทำการเก็บรวบรวมข้อมูลโดยการส่งแบบสำรวจความพึงพอใจของนายจ้างที่มีต่อการทำงานของบัณฑิตจากมหาวิทยาลัยแม่ฟ้าหลวง ปีการศึกษา 2550 ขอความอนุเคราะห์ข้อมูลจากนายจ้างของบัณฑิตทางไปรษณีย์ โดยจำแนกเป็นระดับปริญญาตรีภาคปกติ จำนวน 418 คน จากบัณฑิตที่ทำงานแล้ว 560 คน และระดับปริญญาโท จำนวน 35 คน จากบัณฑิตที่ทำงานแล้ว 40 คน ซึ่งได้รับแบบสำรวจกลับคืนมาจากนายจ้างของบัณฑิตระดับปริญญาตรีภาคปกติ จำนวน 227 ฉบับ คิดเป็นร้อยละ 54.31 ของจำนวนแบบสำรวจที่ส่งทั้งหมด และระดับปริญญาโท จำนวน 18 ฉบับ คิดเป็นร้อยละ 51.43 ของจำนวนแบบสำรวจที่ส่งทั้งหมด สรุปผลการศึกษาได้ดังนี้

๑ การเปรียบเทียบร้อยละของการตอบแบบสำรวจความพึงใจของนายจ้างที่มีต่อบัณฑิตมหาวิทยาลัยแม่ฟ้าหลวง รุ่นปีการศึกษา 2547-2550





๑ ผลการศึกษาความพึงพอใจของนายจ้างที่มีต่อการทำงานของบัณฑิตมหาวิทยาลัย  
แม่ฟ้าหลวงระดับปริญญาตรีภาคปกติ

1. ข้อมูลทั่วไปของนายจ้างและหน่วยงาน

จากการศึกษาข้อมูลทั่วไปของนายจ้างและหน่วยงาน พบว่า นายจ้างของบัณฑิตส่วนใหญ่ เป็นเพศหญิง อายุระหว่าง 30-40 ปี มีอายุการทำงานน้อยกว่า 10 ปี เป็นผู้บังคับบัญชาระดับต้นของ บัณฑิต ส่วนใหญ่ดำรงตำแหน่งหัวหน้ากลุ่มงาน/หัวหน้าฝ่าย/หัวหน้างาน หรือเทียบเท่า และประกอบ กิจการเอกชนมากที่สุด มีระยะเวลาที่ร่วมงานกับบัณฑิตจากมหาวิทยาลัยแม่ฟ้าหลวงระหว่าง 6 เดือน – 1 ปี

2. การพิจารณาบุคคลเข้าทำงานในหน่วยงาน

การพิจารณาบุคคลเข้าทำงานในหน่วยงาน ส่วนใหญ่มีวิธีการคัดเลือกบุคคลเข้าทำงานโดย วิธีการสอบปากเปล่า/สัมภาษณ์มากที่สุด รองลงมาคือ การพิจารณาจากประวัติ คุณสมบัติและ ประสบการณ์ ส่วนจุดมุ่งเน้นที่สำคัญในการพิจารณาบุคคลเข้าทำงาน พบว่า หน่วยงานส่วนใหญ่ มุ่งเน้นที่บุคลิกภาพ/ทัศนคติ/อุปนิสัย รองลงมา เน้นที่ระดับการศึกษา ส่วนจุดเน้นที่ให้ความสำคัญ น้อยที่สุดในการพิจารณาบุคคลเข้าทำงานของหน่วยงาน คือ สถาบันที่บัณฑิตสำเร็จการศึกษา

3. ปัจจัยที่ทำให้นายจ้างตัดสินใจรับบัณฑิตจากมหาวิทยาลัยแม่ฟ้าหลวงเข้าทำงาน

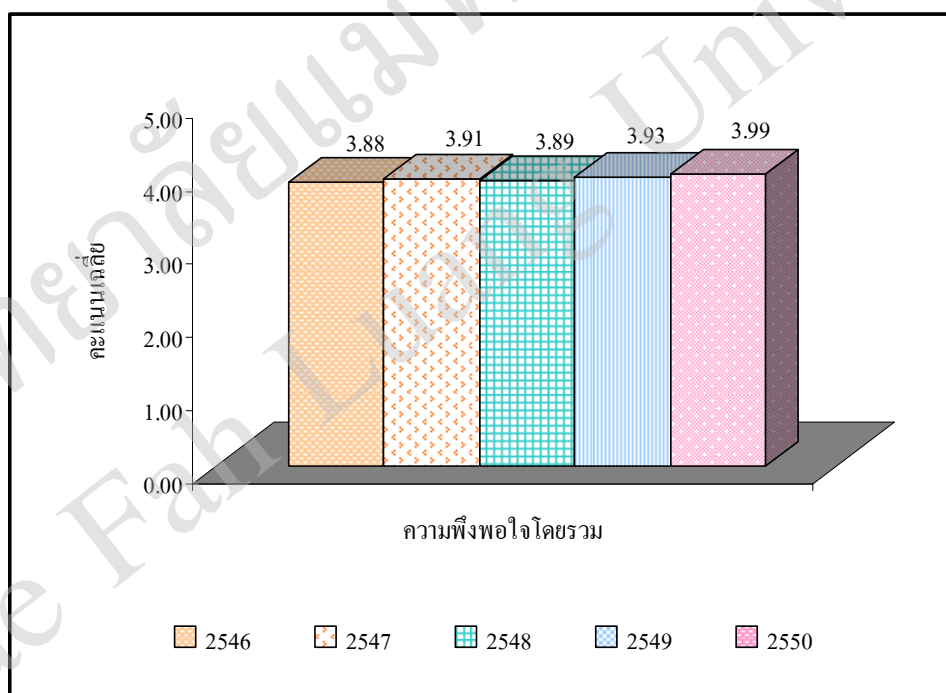
ปัจจัยที่ทำให้นายจ้างตัดสินใจรับบัณฑิตจากมหาวิทยาลัยแม่ฟ้าหลวงเข้าทำงาน 5 อันดับ แรก คือ

- (1) ความมีอัธยาศัย และมีมนุษยสัมพันธ์ดี
- (2) แต่งกายสุภาพ เรียบร้อยและสะอาด
- (3) มีความกระตือรือร้น มีความคล่องแคล่วว่องไว
- (4) การมีความคิดริเริ่มสร้างสรรค์ ฉลาดและมีไหวพริบ
- (5) อื่นๆ ได้แก่ กล้าแสดงความคิดเห็น รวมถึงรู้จักใช้วาทศิลป์ เป็นต้น

#### 4. ความพึงพอใจของนายจ้างที่มีต่อบัณฑิต

จากการศึกษาความพึงพอใจของนายจ้างที่มีต่อบัณฑิตจากมหาวิทยาลัยแม่ฟ้าหลวง พบว่า นายจ้างของบัณฑิตมีความพึงพอใจต่อบัณฑิตอยู่ในระดับมาก เมื่อพิจารณาระดับความพึงพอใจของนายจ้างในแต่ละด้านของบัณฑิต พบว่า นายจ้างมีความพึงพอใจต่อบัณฑิตในด้านคุณธรรม จริยธรรม และจรรยาบรรณในวิชาชีพมากที่สุด รองลงมาคือ ด้านบุคลิกภาพ ด้านความสามารถพื้นฐานที่ส่งผลต่อการทำงาน และด้านความรู้ ความสามารถทางวิชาการ/วิชาชีพ ตามลำดับ ซึ่งความพึงพอใจแต่ละด้าน มีรายละเอียดดังต่อไปนี้

##### ๑) การเปรียบเทียบความพึงพอใจของนายจ้างที่มีต่อบัณฑิตมหาวิทยาลัยแม่ฟ้าหลวง รุ่นปีการศึกษา 2546-2550



จากแผนภูมิการเปรียบเทียบความพึงพอใจของนายจ้างที่มีต่อบัณฑิตมหาวิทยาลัยแม่ฟ้าหลวง พบว่า ความพึงพอใจต่อบัณฑิตอยู่ในระดับมาก ซึ่งในแต่ละปีมีการเปลี่ยนแปลงเล็กน้อย โดยลดลงในรุ่นปีการศึกษา 2548 เล็กน้อย และเพิ่มขึ้นในรุ่นปีการศึกษา 2549 – 2550

#### 4.1) ความพึงพอใจด้านความรู้ความสามารถทางวิชาการ/วิชาชีพ

นายจ้างมีความพึงพอใจต่อบัณฑิตจากมหาวิทยาลัยแม่ฟ้าหลวงในด้านความรู้ความสามารถทางวิชาการ/วิชาชีพอยู่ในระดับมาก โดยส่วนใหญ่มีความพึงพอใจในประเด็นความรู้เกี่ยวกับงานที่รับผิดชอบมากที่สุด รองลงมาคือ ความสามารถในการนำความรู้มาประยุกต์ใช้ในการปฏิบัติงาน ส่วนประเด็นที่นายจ้างมีความพึงพอใจต่อบัณฑิตน้อยที่สุด คือ ความสามารถในการจัดระบบงานและควบคุมงาน

#### 4.2) ความพึงพอใจด้านความสามารถพื้นฐานที่ส่งผลต่อการทำงาน

นายจ้างมีความพึงพอใจต่อบัณฑิตจากมหาวิทยาลัยแม่ฟ้าหลวงในด้านความสามารถพื้นฐานที่ส่งผลต่อการทำงานอยู่ในระดับมาก โดยส่วนใหญ่มีความพึงพอใจในประเด็นความสามารถในการทำงานเป็นทีมมากที่สุด รองลงมาคือ ความสามารถในการใช้คอมพิวเตอร์และเทคโนโลยี ส่วนประเด็นที่นายจ้างมีความพึงพอใจต่อบัณฑิตน้อยที่สุด คือ ความสามารถในการตัดสินใจและแก้ไขปัญหา

#### 4.3) ความพึงพอใจด้านบุคลิกภาพ

นายจ้างมีความพึงพอใจต่อบัณฑิตจากบัณฑิตมหาวิทยาลัยแม่ฟ้าหลวงในด้านบุคลิกภาพของบัณฑิตอยู่ในระดับมาก โดยส่วนใหญ่มีความพึงพอใจในประเด็นมีความสุข อ่อนน้อม มีสัมมาคารวะ รู้จักกาลเทศะมากที่สุด รองลงมาคือ ความสามารถในการปรับตัวเข้ากับวัฒนธรรมองค์กรและเพื่อนร่วมงาน ส่วนประเด็นที่นายจ้างมีความพึงพอใจต่อบัณฑิตน้อยที่สุด คือ ประเด็นมีความเป็นผู้นำและผู้ตามที่ดี

#### 4.4) ความพึงพอใจด้านคุณธรรม จริยธรรมและจรรยาบรรณวิชาชีพ

นายจ้างมีความพึงพอใจต่อบัณฑิตจากบัณฑิตมหาวิทยาลัยแม่ฟ้าหลวงในด้านคุณธรรม จริยธรรมและจรรยาบรรณในวิชาชีพอยู่ในระดับมากที่สุด โดยส่วนใหญ่มีความพึงพอใจในประเด็นมีความซื่อสัตย์สุจริตมากที่สุด รองลงมาคือ ความสามารถอยู่ร่วมกับผู้อื่นได้อย่างมีความสุข ส่วนประเด็นที่นายจ้างมีความพึงพอใจต่อบัณฑิตน้อยที่สุด คือ ประเด็นเป็นผู้มีวินัยและตรงต่อเวลา

## 5. จุดแข็งและจุดที่ควรปรับปรุงของบัณฑิตมหาวิทยาลัยแม่ฟ้าหลวง

จุดแข็งของบัณฑิตมหาวิทยาลัยแม่ฟ้าหลวง แบ่งเป็น 2 ด้านดังนี้

(1) ด้านการปฏิบัติงาน พบว่า **จุดแข็ง**ของบัณฑิตส่วนใหญ่มีความรู้ในสาขาวิชาที่สำเร็จ การศึกษาและสามารถนำมาประยุกต์ใช้ในการทำงานได้เป็นอย่างดี สามารถทำงานภายใต้ภาวะความกดดัน สามารถทำงานเป็นทีมได้อย่างมีประสิทธิภาพ มีความสามารถด้านการบริหารจัดการที่ดี มีพื้นฐานทางด้านภาษาอังกฤษดี **ส่วนจุดที่ควรปรับปรุง** คือ ควรเพิ่มทักษะในการปฏิบัติงานจริงเพื่อเสริมความรู้ทางด้านวิชาการที่เรียนมา รวมถึงทักษะทางการติดต่อสื่อสาร การสังเกต วิเคราะห์และประมวลผลการทำงาน การแก้ไขปัญหาเฉพาะหน้า และความละเอียดรอบคอบในงาน

(2) ด้านอุปนิสัย พบว่า **จุดแข็ง**ของบัณฑิต คือ เป็นผู้ที่มีทัศนคติที่ดีต่อการทำงาน มีความอดทน ขยันหมั่นเพียร กระตือรือร้น มุ่งมั่นตั้งใจในการทำงาน ซื่อสัตย์ มีความคิดริเริ่มสร้างสรรค์ มีความรับผิดชอบและพัฒนาตนเองสม่ำเสมอ มีมนุษยสัมพันธ์ดีสามารถปรับตัวเข้ากับวัฒนธรรมองค์กร และเพื่อนร่วมงานได้เป็นอย่างดี สุภาพอ่อนน้อม มีสัมมาคาราวะ รู้จักกาลเทศะ และเสียสละต่อส่วนรวม **ส่วนจุดที่ควรปรับปรุง** คือ ควรเพิ่มความมั่นใจในตนเอง ในการกล้าแสดงออก กล้าแสดงความคิดเห็น การตัดสินใจอย่างรอบคอบ การตรงต่อเวลา การเพิ่มพูนความรู้รอบตัวและการควบคุมอารมณ์ในการทำงาน

## 6. ข้อเสนอแนะเพิ่มเติมของนายจ้างต่อการพัฒนาบัณฑิต

นายจ้างมีข้อเสนอแนะเพิ่มเติมในการพัฒนาบัณฑิตของมหาวิทยาลัย ดังนี้

- ควรเพิ่มทักษะการใช้งานโปรแกรมคอมพิวเตอร์ให้มีความหลากหลายและทันสมัยมากยิ่งขึ้น
- จัดให้มีการแข่งขันเกี่ยวกับทักษะด้านต่างๆ อย่างต่อเนื่อง เพื่อเป็นการเสริมสร้างและฝึกฝนทักษะในการทำงาน
- ควรเน้นความเป็นผู้นำและผู้ตามที่ดี
- ควรจัดกิจกรรมที่เสริมสร้างความรู้คุณธรรมแก่นักศึกษา
- ควรส่งเสริมด้านภูมิปัญญาท้องถิ่น

๑ การเปรียบเทียบจุดแข็งและจุดที่ควรปรับปรุงของบัณฑิตมหาวิทยาลัยแม่ฟ้าหลวง รุ่นปีการศึกษา

2547-2549

ปีการศึกษา	จุดแข็ง / จุดที่ควรปรับปรุงของบัณฑิต
2547	<p><b>จุดแข็ง</b> บัณฑิตมีความสามารถในการรับและเข้าใจงานที่ได้รับมอบหมายและปฏิบัติตามได้เป็นอย่างดี มีพื้นฐานทางด้านภาษาต่างประเทศดี มีความรู้ความชำนาญในสาขาวิชาที่เรียนและรู้จักการนำความรู้มาประยุกต์ใช้กับงานได้ดี เป็นผู้มีระเบียบวินัย มีความรับผิดชอบ และมีมนุษยสัมพันธ์ดี มีคุณธรรม มีน้ำใจต่อเพื่อนร่วมงาน มีความเสียสละ และปรับตัวเข้ากับเพื่อนร่วมงานและวัฒนธรรมองค์กรได้เป็นอย่างดี</p> <p><b>จุดที่ควรปรับปรุง</b> บัณฑิตควรเพิ่มทักษะในการวิเคราะห์และแก้ปัญหาในการทำงาน และเพิ่มทักษะในการวางแผนการทำงานและแก้ปัญหาเฉพาะหน้า ความมั่นใจในตนเอง การกล้าแสดงออกและการคิดริเริ่มสร้างสรรค์</p>
2548	<p><b>จุดแข็ง</b> บัณฑิตส่วนใหญ่มีความสามารถในการรับรู้และเข้าใจงานที่ได้รับมอบหมายและปฏิบัติตามได้เป็นอย่างดี รวมถึงมีพื้นฐานทางด้านภาษาอังกฤษและทักษะการใช้งานคอมพิวเตอร์พื้นฐานดี และมีความรู้ความสามารถในสาขาวิชาที่เรียนและรู้จักนำความรู้มาประยุกต์ใช้กับงานได้ดี เป็นผู้ที่มีระเบียบวินัย อดทน ขยันหมั่นเพียร กระตือรือร้น มีความรับผิดชอบและพัฒนาตนเองสม่ำเสมอ และมีมนุษยสัมพันธ์ดี สุภาพอ่อนน้อม มีสัมมาคาราวะ รู้จักกาลเทศะ เสียสละ และมีน้ำใจต่อเพื่อนร่วมงาน</p> <p><b>จุดที่ควรปรับปรุง</b> ควรเพิ่มความรู้รอบตัว ทักษะในการวิเคราะห์ปัญหาและแก้ปัญหาในการทำงาน เพิ่มความมั่นใจในตนเอง การกล้าแสดงออก และความคิดริเริ่มสร้างสรรค์</p>
2549	<p><b>จุดแข็ง</b> บัณฑิตส่วนใหญ่มีความสามารถในการรับรู้และเข้าใจงานที่ได้รับมอบหมายและปฏิบัติตามได้เป็นอย่างดี รวมถึงมีพื้นฐานทางด้านภาษาอังกฤษดี มีความสามารถด้านการบริหารจัดการที่ดีและสามารถทำงานเป็นทีมได้อย่างมีประสิทธิภาพ มีความรู้ความชำนาญในสาขาวิชาที่เรียนและรู้จักการนำความรู้มาประยุกต์ใช้กับงานได้ดี เป็นผู้มีความอดทน ขยันหมั่นเพียร กระตือรือร้น มุ่งมั่นตั้งใจในการทำงาน มีความคิดริเริ่มสร้างสรรค์ มีความรับผิดชอบและพัฒนาตนเองสม่ำเสมอ และมีมนุษยสัมพันธ์ดีสามารถปรับตัวเข้ากับเพื่อนร่วมงานได้เป็นอย่างดี สุภาพอ่อนน้อม มีสัมมาคาราวะ รู้จักกาลเทศะ เสียสละ และมีน้ำใจต่อเพื่อนร่วมงาน</p> <p><b>จุดที่ควรปรับปรุง</b> ควรเพิ่มทักษะในการปฏิบัติงานจริงเพื่อเสริมความรู้ทางด้านวิชาการที่เรียนมาและทักษะทางการสื่อสาร วิเคราะห์และแก้ปัญหาในการทำงาน เพิ่มความมั่นใจในตนเอง ในการกล้าแสดงออก กล้าตัดสินใจ กล้าแสดงความคิดเห็น และควรเพิ่มทักษะในการคิดริเริ่มสร้างสรรค์ รวมทั้งการควบคุมอารมณ์ในการทำงาน</p>

๑ ผลการศึกษาความพึงพอใจของนายจ้างที่มีต่อการทำงานของบัณฑิตมหาวิทยาลัย  
แม่ฟ้าหลวงระดับปริญญาโท

1. ข้อมูลทั่วไปของนายจ้างและหน่วยงาน

จากการศึกษาข้อมูลทั่วไปของนายจ้างและหน่วยงาน นายจ้างของมหาบัณฑิตส่วนใหญ่ เป็นเพศหญิง อายุเฉลี่ย 44 ปี มีอายุการทำงานมากกว่า 20 ปี เป็นผู้บังคับบัญชาระดับต้นของมหาบัณฑิต ส่วนใหญ่ดำรงตำแหน่งผู้อำนวยการ/ผู้จัดการฝ่าย/ผู้จัดการสาขา หรือเทียบเท่า และประกอบกิจการ เอกชนมากที่สุด มีระยะเวลาที่ร่วมงานกับมหาบัณฑิตจากมหาวิทยาลัยแม่ฟ้าหลวงมากกว่า 1 ปี

2. การพิจารณารับสมัครเข้าทำงานในหน่วยงาน

การพิจารณาบุคคลเข้าทำงานในหน่วยงาน ส่วนใหญ่มีวิธีการคัดเลือกบุคคลเข้าทำงานโดย วิธีการสอบปากเปล่า/สัมภาษณ์มากที่สุด รองลงมาคือ การพิจารณาจากประวัติ คุณสมบัติและ ประสบการณ์ ส่วนจุดมุ่งเน้นที่สำคัญในการพิจารณารับสมัครเข้าทำงาน พบว่า หน่วยงานส่วนใหญ่ มุ่งเน้นที่บุคลิกภาพ/ทัศนคติ/อุปนิสัย รองลงมา เน้นที่ระดับการศึกษาและสาขาที่สำเร็จการศึกษา ส่วนจุดเน้นที่ให้ความสำคัญน้อยที่สุดในการพิจารณารับสมัครเข้าทำงานของหน่วยงาน คือ สถาบันที่ มหาบัณฑิตสำเร็จการศึกษา

3. ปัจจัยที่ทำให้นายจ้างตัดสินใจเลือกมหาบัณฑิตจากมหาวิทยาลัยแม่ฟ้าหลวงเข้าทำงาน

ปัจจัยที่ทำให้นายจ้างตัดสินใจรับมหาบัณฑิตจากมหาวิทยาลัยแม่ฟ้าหลวงเข้าทำงาน 3 อันดับแรก ซึ่งแต่ละอันดับมีจำนวนเท่ากัน คือ

- (1) ความมีอัธยาศัย และมีมนุษยสัมพันธ์ดี และแต่งกายสุภาพ เรียบร้อยและสะอาด
- (2) มีความกระตือรือร้น มีความคล่องแคล่วว่องไว และการมีความคิดริเริ่มสร้างสรรค์  
ฉลาดและมีไหวพริบ
- (3) สาขาวิชาที่สำเร็จตรงกับตำแหน่งงานที่ต้องการ และอื่นๆ ได้แก่ กล้าแสดงความคิดเห็น รวมถึงรู้จักใช้วาทศิลป์ เป็นต้น

#### 4. ความพึงพอใจของนายจ้างที่มีต่อมหาบัณฑิต

จากการศึกษาความพึงพอใจของนายจ้างที่มีต่อมหาบัณฑิตจากมหาวิทยาลัยแม่ฟ้าหลวง พบว่า นายจ้างมีความพึงพอใจต่อมหาบัณฑิตอยู่ในระดับมาก มีค่าเฉลี่ยเท่ากับ 4.12 เมื่อพิจารณาระดับความพึงพอใจของนายจ้างในแต่ละด้านของมหาบัณฑิต พบว่า นายจ้างมีความพึงพอใจต่อมหาบัณฑิตในด้านบุคลิกภาพมากที่สุด รองลงมาคือ ด้านคุณธรรม จริยธรรมและจรรยาบรรณในวิชาชีพ ด้านความสามารถพื้นฐานที่ส่งผลต่อการทำงาน และด้านความรู้ ความสามารถทางวิชาการ/วิชาชีพ ตามลำดับ

##### 4.1) ความพึงพอใจด้านความรู้ความสามารถทางวิชาการ/วิชาชีพ

นายจ้างมีความพึงพอใจต่อมหาบัณฑิตจากมหาวิทยาลัยแม่ฟ้าหลวงในด้านความรู้ ความสามารถทางวิชาการ/วิชาชีพอยู่ในระดับมาก โดยส่วนใหญ่มีความพึงพอใจในประเด็นความรู้ความสามารถในสาขาวิชาที่สำเร็จ และความสามารถในการนำความรู้มาประยุกต์ใช้ในการปฏิบัติงาน รองลงมาคือ ความรู้เกี่ยวกับงานที่รับผิดชอบ ส่วนประเด็นที่นายจ้างมีความพึงพอใจต่อมหาบัณฑิตน้อยที่สุด คือ ความรู้เชิงวิชาการทั่วไป

##### 4.2) ความพึงพอใจด้านความสามารถพื้นฐานที่ส่งผลต่อการทำงาน

นายจ้างมีความพึงพอใจต่อมหาบัณฑิตจากมหาวิทยาลัยแม่ฟ้าหลวงในด้านความสามารถพื้นฐานที่ส่งผลต่อการทำงานอยู่ในระดับมาก โดยส่วนใหญ่มีความพึงพอใจในประเด็นความสามารถในการใช้ภาษาไทย เพื่อการติดต่อสื่อสารอย่างมีประสิทธิภาพมากที่สุด รองลงมาคือ ความสามารถในการสื่อสารให้ผู้อื่นรับรู้ และความสามารถในการเรียนรู้และพัฒนาตนเองอย่างต่อเนื่อง ส่วนประเด็นที่นายจ้างมีความพึงพอใจต่อมหาบัณฑิตน้อยที่สุด คือ ความสามารถในการฟัง พูด อ่าน เขียน ภาษต่างประเทศ

##### 4.3) ความพึงพอใจด้านบุคลิกภาพ

นายจ้างมีความพึงพอใจต่อมหาบัณฑิตจากบัณฑิตมหาวิทยาลัยแม่ฟ้าหลวงในด้านบุคลิกภาพของมหาบัณฑิตอยู่ในระดับมาก โดยส่วนใหญ่มีความพึงพอใจบัณฑิตในประเด็นมีภาพสุภาพ อ่อนน้อม มีสัมมาคารวะ รู้จักกาลเทศะมากที่สุด ส่วนประเด็นที่นายจ้างมีความพึงพอใจต่อมหาบัณฑิตน้อยที่สุด คือ ประเด็นมีความสามารถในการควบคุมอารมณ์

#### 4.4) ความพึงพอใจด้านคุณธรรม จริยธรรมและจรรยาบรรณในวิชาชีพ

นายจ้างมีความพึงพอใจต่อมหาบัณฑิตจากมหาวิทยาลัยแม่ฟ้าหลวงในด้านคุณธรรม จริยธรรมและจรรยาบรรณในวิชาชีพอยู่ในระดับมากที่สุด โดยส่วนใหญ่มีความพึงพอใจมหาบัณฑิตใน ประเด็นมีความซื่อสัตย์สุจริตมากที่สุด รองลงมาคือ ความสามารถอยู่ร่วมกับผู้อื่นได้อย่างมีความสุข ส่วนประเด็นที่นายจ้างมีความพึงพอใจต่อมหาบัณฑิตน้อยที่สุด คือ ประเด็นความเสียสละและอุทิศเวลา ให้แก่งาน

#### 5. จุดแข็งและจุดที่ควรปรับปรุงของมหาบัณฑิตมหาวิทยาลัยแม่ฟ้าหลวง

จุดแข็งของมหาบัณฑิตมหาวิทยาลัยแม่ฟ้าหลวง แบ่งเป็น 2 ด้านดังนี้

(1) ด้านการปฏิบัติงาน พบว่า **จุดแข็ง**ของมหาบัณฑิตส่วนใหญ่ คือ มีความสามารถในการปฏิบัติงานอย่างมีประสิทธิภาพ สามารถนำความรู้มาประยุกต์ใช้ในการทำงาน **ส่วนจุดที่ควรปรับปรุง** คือ ควรเพิ่มทักษะในการวิเคราะห์ข้อมูลข่าวสารที่ได้รับอย่างมีเหตุผลและละเอียดรอบคอบ และพื้นฐานทางด้านภาษาอังกฤษ

(2) ด้านอุปนิสัย พบว่า **จุดแข็ง**ของมหาบัณฑิต คือ เป็นผู้มีความเป็นผู้นำ มีความอดทน ขยันหมั่นเพียร กระตือรือร้น มุ่งมั่นตั้งใจในการทำงาน มีความละเอียดรอบคอบ มีความรับผิดชอบ มีความคิดริเริ่มสร้างสรรค์ มีมนุษยสัมพันธ์ดีและ สุภาพอ่อนน้อม มีสัมมาคาราวะ รู้จักกาลเทศะ **ส่วนจุดที่ควรปรับปรุง** คือ ควรเรียนรู้วัฒนธรรมองค์กร เพื่อการปรับตัวอยู่ร่วมกับผู้อื่น รวมทั้งการมีส่วนร่วมในงานส่วนรวม และการปฏิบัติตามกฎระเบียบขององค์กร

#### 6. ข้อเสนอแนะเพิ่มเติมของนายจ้างต่อการพัฒนามหาบัณฑิต

นายจ้างมีข้อเสนอแนะเพิ่มเติมในการพัฒนามหาบัณฑิตของมหาวิทยาลัย ดังนี้

- ควรเพิ่มทักษะในการใช้คอมพิวเตอร์และภาษาอังกฤษ เพื่อเพิ่มประสิทธิภาพในการทำงาน
- ควรส่งเสริมให้บัณฑิตมีน้ำใจ ช่วยเหลือผู้อื่น เป็นบัณฑิตที่มีความรู้คู่คุณธรรม



## บทนำ

นับตั้งแต่มหาวิทยาลัยแม่ฟ้าหลวงได้รับการสถาปนาเป็นมหาวิทยาลัยในกำกับของรัฐเมื่อปี พ.ศ. 2541 ภารกิจที่สำคัญของมหาวิทยาลัย คือ การผลิตบัณฑิตที่มีคุณภาพออกสู่สังคมและตลาดแรงงาน โดยตลอดระยะเวลาที่ผ่านมามหาวิทยาลัยได้ผลิตบัณฑิตแล้ว 6 รุ่น คือบัณฑิตที่จบในรุ่นปีการศึกษา 2545 – 2550

ทั้งนี้ มหาวิทยาลัยได้เห็นถึงความสำคัญในการพัฒนาคุณภาพบัณฑิตที่จะไปปฏิบัติงานและสร้างประโยชน์ให้กับตลาดแรงงานในอนาคต จึงได้ดำเนินการสำรวจความพึงพอใจของนายจ้างที่มีต่อการทำงานของบัณฑิตจากมหาวิทยาลัยแม่ฟ้าหลวง โดยมีวัตถุประสงค์เพื่อศึกษาปัจจัยที่ทำให้นายจ้างตัดสินใจเลือกบัณฑิตเข้าทำงาน และศึกษาความพึงพอใจของนายจ้างที่มีต่อการทำงานของบัณฑิต รวมทั้งศึกษาจุดแข็งและจุดที่ควรปรับปรุงของบัณฑิตมหาวิทยาลัยแม่ฟ้าหลวง เพื่อใช้เป็นแนวทางในการปรับปรุงหลักสูตรการเรียนการสอนให้ตรงกับความต้องการของตลาดแรงงาน ทั้งในด้านการพัฒนาคุณภาพนักศึกษา การเสริมสร้างความรู้ในเชิงวิชาการ ทักษะความสามารถและประสบการณ์ โดยผลการศึกษาประกอบด้วยข้อมูล 6 ส่วน ได้แก่ ข้อมูลทั่วไปเกี่ยวกับนายจ้าง การพิจารณาบุคคลเข้าทำงาน ปัจจัยที่ทำให้นายจ้างตัดสินใจเลือกบัณฑิตเข้าทำงาน ความพึงพอใจของนายจ้างที่มีต่อบัณฑิต จุดแข็งและจุดที่ควรปรับปรุงของบัณฑิต และข้อเสนอแนะของนายจ้างที่มีต่อบัณฑิต

### วัตถุประสงค์

1. เพื่อศึกษาปัจจัยที่ทำให้นายจ้างตัดสินใจเลือกบัณฑิตจากมหาวิทยาลัยแม่ฟ้าหลวงเข้าทำงาน
2. เพื่อศึกษาความพึงพอใจของนายจ้างที่มีต่อการทำงานของบัณฑิตมหาวิทยาลัยแม่ฟ้าหลวง
3. เพื่อศึกษาจุดแข็งและจุดที่ควรปรับปรุงของบัณฑิตจากมหาวิทยาลัยแม่ฟ้าหลวง

### ขอบเขตของการศึกษา

การศึกษาความพึงพอใจของนายจ้างที่มีต่อการทำงานของบัณฑิตจากมหาวิทยาลัยแม่ฟ้าหลวง รุ่นปีการศึกษา 2550 มีขอบเขตการศึกษาคครอบคลุมบัณฑิตที่สำเร็จการศึกษาในระดับปริญญาตรีภาคปกติและระดับปริญญาโทจากมหาวิทยาลัยแม่ฟ้าหลวงรุ่นปีการศึกษา 2550 และได้งานทำแล้ว

### คำจำกัดความ

บัณฑิต	หมายถึง	บุคคลที่สำเร็จการศึกษาตามหลักสูตรปริญญาตรีภาคปกติและปริญญาโท รุ่นปีการศึกษา 2550 จากมหาวิทยาลัยแม่ฟ้าหลวง
มหาวิทยาลัย	หมายถึง	มหาวิทยาลัยแม่ฟ้าหลวง
นายจ้าง	หมายถึง	บุคลากรประจำของสถานประกอบการซึ่งบัณฑิตได้เข้าทำงาน โดยบุคลากรดังกล่าวมีหน้าที่ดูแลนิเทศ และกำกับการทำงาน of บัณฑิตโดยตรง
การได้งานทำ	หมายถึง	สถานะการได้รับการจ้างจากสถานประกอบการเอกชน หน่วยงานราชการหรือรัฐวิสาหกิจ โดยมีเงินเดือนประจำ หรือประกอบธุรกิจส่วนตัวในช่วงหลังจากสำเร็จการศึกษา
ความพึงพอใจ	หมายถึง	ความพึงพอใจของนายจ้างที่มีต่อการทำงานของบัณฑิตในด้านความรู้ความสามารถทางวิชาการ/วิชาชีพ ด้านความสามารถพื้นฐานที่ส่งผลต่อการทำงาน ด้านบุคลิกภาพและด้านคุณธรรม จริยธรรมและจรรยาบรรณในวิชาชีพ

### วิธีดำเนินการศึกษา

1. **ประชากรที่ใช้ในการศึกษา** คือ นายจ้างหรือผู้บังคับบัญชาของผู้สำเร็จการศึกษาระดับปริญญาตรีภาคปกติและระดับปริญญาโทจากมหาวิทยาลัยแม่ฟ้าหลวง ปีการศึกษา 2550 ที่ได้งานทำแล้ว

2. **เครื่องมือที่ใช้ในการเก็บรวบรวมข้อมูล** ได้แก่ แบบสำรวจความพึงพอใจของนายจ้างที่มีต่อการทำงานของบัณฑิตจากมหาวิทยาลัยแม่ฟ้าหลวงปีการศึกษา 2550 เนื้อหาประกอบด้วย 6 ส่วน คือ

ส่วนที่ 1 ข้อมูลทั่วไปของนายจ้างและหน่วยงาน

ส่วนที่ 2 ปัจจัยที่ทำให้นายจ้างตัดสินใจรับบัณฑิตจากมหาวิทยาลัยแม่ฟ้าหลวงเข้าทำงาน

ส่วนที่ 3 ความพึงพอใจของนายจ้างที่มีต่อบัณฑิตจากมหาวิทยาลัยแม่ฟ้าหลวง

ส่วนที่ 4 จุดแข็งของบัณฑิตจากมหาวิทยาลัยแม่ฟ้าหลวง

ส่วนที่ 5 จุดที่ควรปรับปรุงของบัณฑิตจากมหาวิทยาลัยแม่ฟ้าหลวง

ส่วนที่ 6 ข้อเสนอแนะอื่นๆ ที่มีต่อบัณฑิตจากมหาวิทยาลัยแม่ฟ้าหลวง

3. **การเก็บรวบรวมข้อมูล** ดำเนินการเก็บรวบรวมข้อมูล โดยการส่งแบบสำรวจพร้อมทั้งแบบหนังสือขอความอนุเคราะห์ข้อมูลทางไปรษณีย์ถึงนายจ้างของบัณฑิตตามรายชื่อและสถานที่ทำงานที่มีรายละเอียดสมบูรณ์ ถูกต้องและชัดเจน โดยจำแนกเป็นระดับปริญญาตรีภาคปกติ จำนวน 418 คน จากบัณฑิตที่ทำงานแล้ว 560 คน และระดับปริญญาโท จำนวน 35 คน จากบัณฑิตที่ทำงานแล้ว 40 คน ซึ่งเป็นข้อมูลที่ได้จากการสำรวจข้อมูลภาวะการมีงานทำของบัณฑิตมหาวิทยาลัยแม่ฟ้าหลวง รุ่นปีการศึกษา 2550 ในวันซอมรับพระราชทานปริญญาบัตร เมื่อวันที่ 14 กุมภาพันธ์ 2552 ทั้งนี้มีนายจ้างตอบแบบสำรวจกลับคืนมา ในระดับปริญญาตรีภาคปกติ จำนวน 227 ฉบับ คิดเป็นร้อยละ 54.31 ของจำนวนแบบสำรวจที่ส่งทั้งหมด และระดับปริญญาโท จำนวน 18 ฉบับ คิดเป็นร้อยละ 51.43 ของจำนวนแบบสำรวจที่ส่งทั้งหมด

4. **การวิเคราะห์ข้อมูล** สถิติที่ใช้ในการวิเคราะห์ได้แก่ ค่าความถี่ (Frequency) ร้อยละ (Percentage) ค่าเฉลี่ย (Mean) และค่าเบี่ยงเบนมาตรฐาน (Standard deviation) ส่วนการสำรวจความพึงพอใจของนายจ้างที่มีต่อบัณฑิตจากมหาวิทยาลัยแม่ฟ้าหลวงจะแบ่งระดับความพึงพอใจเป็น 5 ระดับ คือ น้อยที่สุด น้อย ปานกลาง มาก มากที่สุด และให้คะแนนความพึงพอใจ ตั้งแต่ 1-5 คะแนน ตามลำดับ การแปลความหมายจะใช้เกณฑ์ในการพิจารณาดังนี้

คะแนนเฉลี่ย	4.20 – 5.00	หมายถึง	ความพึงพอใจอยู่ในระดับมากที่สุด
คะแนนเฉลี่ย	3.40 – 4.19	หมายถึง	ความพึงพอใจอยู่ในระดับมาก
คะแนนเฉลี่ย	2.60 – 3.39	หมายถึง	ความพึงพอใจอยู่ในระดับปานกลาง
คะแนนเฉลี่ย	1.80 – 2.59	หมายถึง	ความพึงพอใจอยู่ในระดับน้อย
คะแนนเฉลี่ย	1.00 – 1.79	หมายถึง	ความพึงพอใจอยู่ในระดับน้อยที่สุด

#### ประโยชน์ที่คาดว่าจะได้รับ

1. ทราบถึงปัจจัยที่ทำให้นายจ้างตัดสินใจเลือกบัณฑิตจากมหาวิทยาลัยแม่ฟ้าหลวง เข้าทำงาน
2. ทราบถึงความพึงพอใจของนายจ้างที่มีต่อการทำงานของบัณฑิตจากมหาวิทยาลัยแม่ฟ้าหลวง
3. เพื่อเป็นแนวทางในการปรับปรุงหลักสูตรการเรียนการสอน การพัฒนาการศึกษา และการวางแผนการผลิตบัณฑิตในสาขาวิชาต่างๆ ของมหาวิทยาลัยแม่ฟ้าหลวง

## ผลการวิเคราะห์ ความพึงพอใจของนายจ้างที่มีต่อบัณฑิตมหาวิทยาลัยแม่ฟ้าหลวง ปีการศึกษา 2550

การศึกษาความพึงพอใจของนายจ้างที่มีต่อการทำงานของบัณฑิตจากมหาวิทยาลัยแม่ฟ้าหลวง ปีการศึกษา 2550 ได้ดำเนินการศึกษาความพึงพอใจของนายจ้างที่มีต่อการทำงานของบัณฑิตในด้านความรู้ ความสามารถทางวิชาการ/วิชาชีพ ด้านความสามารถพื้นฐานที่ส่งผลต่อการทำงาน ด้านบุคลิกภาพ และด้านคุณธรรม จริยธรรมและจรรยาบรรณในวิชาชีพ รวมถึงจุดแข็งและจุดที่ควรปรับปรุงของบัณฑิต โดยดำเนินการเก็บข้อมูลด้วยวิธีการส่งแบบสำรวจขอความอนุเคราะห์ข้อมูลจากนายจ้างของบัณฑิตที่ทำงานแล้วทางไปรษณีย์ ตามรายชื่อและสถานที่ทำงาน ที่สามารถติดต่อได้ในระดับปริญญาตรีภาคปกติ จำนวน 418 คน ได้รับความร่วมมือตอบแบบสำรวจ จำนวน 227 คน คิดเป็นร้อยละ 54.31 ของจำนวนแบบสำรวจที่ส่งทั้งหมด และระดับปริญญาโท จำนวน 35 คน ได้รับความร่วมมือตอบแบบสำรวจ จำนวน 18 คน คิดเป็นร้อยละ 51.43 ของจำนวนแบบสำรวจที่ส่งทั้งหมด

ผลการศึกษาความพึงพอใจของนายจ้างที่มีต่อการทำงานของบัณฑิตจากมหาวิทยาลัยแม่ฟ้าหลวง นำเสนอผลการศึกษาเป็น 6 ส่วน คือ

- ส่วนที่ 1 ข้อมูลทั่วไปของนายจ้างและหน่วยงาน
- ส่วนที่ 2 การพิจารณารับสมัครบุคคลเข้าทำงานในหน่วยงาน
- ส่วนที่ 3 ปัจจัยที่ทำให้นายจ้างตัดสินใจเลือกบัณฑิตจากมหาวิทยาลัยแม่ฟ้าหลวงเข้าทำงาน
- ส่วนที่ 4 ความพึงพอใจของนายจ้างที่มีต่อบัณฑิต
- ส่วนที่ 5 จุดแข็งและจุดที่ควรปรับปรุงของบัณฑิตมหาวิทยาลัยแม่ฟ้าหลวง
- ส่วนที่ 6 ข้อเสนอแนะ

ผลการศึกษามีดังต่อไปนี้

๑ ผลการศึกษาความพึงพอใจของนายจ้างที่มีต่อการทำงานของบัณฑิตมหาวิทยาลัย  
แม่ฟ้าหลวงระดับปริญญาตรีภาคปกติ

จำนวนผู้ตอบแบบสอบถามระดับปริญญาตรีภาคปกติ

จากการส่งแบบสำรวจขอความอนุเคราะห์ข้อมูลทางไปรษณีย์ถึงนายจ้างของบัณฑิตที่ทำงานแล้วตามรายชื่อและสถานที่ทำงานที่มีรายละเอียดสมบูรณ์ ถูกต้องและชัดเจน จำนวน 418 คน ได้รับความร่วมมือตอบแบบสำรวจกลับคืนมา จำนวน 227 คน คิดเป็นร้อยละ 54.31

สำนักวิชา/สาขาวิชา	จำนวนบัณฑิต ที่มีงานทำ	จำนวนบัณฑิตที่มี ที่อยู่สมบูรณ์	จำนวนนายจ้าง ที่ตอบแบบสำรวจ
<b>สำนักวิชาการจัดการ</b>	<b>311</b>	<b>234</b>	<b>111</b>
สาขาวิชาการบัญชี	70	58	34
สาขาวิชาเศรษฐศาสตร์	63	42	29
สาขาวิชาบริหารธุรกิจ	99	77	19
สาขาวิชาการจัดการการท่องเที่ยว	79	57	29
<b>สำนักวิชาเทคโนโลยีสารสนเทศ</b>	<b>72</b>	<b>58</b>	<b>28</b>
สาขาวิชาเทคโนโลยีสารสนเทศ	24	21	8
สาขาวิชาวิทยาการคอมพิวเตอร์	19	12	9
สาขาวิชาวิศวกรรมคอมพิวเตอร์	22	20	9
สาขาวิชาเทคโนโลยีการสื่อสารและสารสนเทศ	7	5	2
<b>สำนักวิชานิติศาสตร์</b>	<b>70</b>	<b>47</b>	<b>30</b>
สาขาวิชานิติศาสตร์	70	47	30
<b>สำนักวิชาวิทยาศาสตร์</b>	<b>7</b>	<b>5</b>	<b>5</b>
สาขาวิชาเทคโนโลยีชีวภาพ	7	5	5
<b>สำนักวิชาศิลปศาสตร์</b>	<b>74</b>	<b>56</b>	<b>36</b>
สาขาวิชาภาษาอังกฤษ	63	48	31
สาขาวิชาภาษาจีนธุรกิจ	11	8	5
<b>สำนักวิชาอุตสาหกรรมเกษตร</b>	<b>26</b>	<b>18</b>	<b>17</b>
สาขาวิชาเทคโนโลยีการอาหาร	22	16	15
สาขาวิชาเทคโนโลยีหลังการเก็บเกี่ยวและบรรจุภัณฑ์	4	2	2
<b>รวม</b>	<b>560</b>	<b>418</b>	<b>227</b>

### 1. ข้อมูลทั่วไปของนายจ้างและหน่วยงาน

จากการศึกษาข้อมูลทั่วไปของนายจ้างผู้ทำการประเมินบัณฑิต พบว่า หัวหน้างาน ส่วนใหญ่ของบัณฑิต คือ เพศหญิง คิดเป็นร้อยละ 33.92 เมื่อพิจารณาอายุเฉลี่ยของนายจ้างพบว่า มีอายุเฉลี่ย 39 ปี และมีอายุการทำงานน้อยกว่า 10 ปี คิดเป็นร้อยละ 28.19 เป็นผู้บังคับบัญชาระดับต้นของบัณฑิต คิดเป็นร้อยละ 37.00 ส่วนใหญ่ดำรงตำแหน่งหัวหน้ากลุ่มงาน/หัวหน้าฝ่าย/หัวหน้างาน หรือเทียบเท่า คิดเป็นร้อยละ 44.49 และประกอบกิจการเอกชนมากที่สุด คิดเป็นร้อยละ 81.82 รองลงมาเป็นหน่วยงานราชการ คิดเป็นร้อยละ 12.78 ด้านระยะเวลาที่ร่วมงานกับบัณฑิตของมหาวิทยาลัย ส่วนใหญ่อยู่ระหว่าง 6 เดือน - 1 ปี คิดเป็นร้อยละ 66.52

ตารางที่ 1 แสดงข้อมูลทั่วไปของนายจ้างและหน่วยงาน

ข้อมูลทั่วไปของนายจ้างและหน่วยงาน	จำนวน	ร้อยละ
<b>เพศ</b>	(n = 227)	
หญิง	77	33.92
ชาย	69	30.40
ไม่ระบุ	81	35.68
<b>อายุเฉลี่ย 39 ปี</b>	(n = 227)	
น้อยกว่า 30 ปี	25	11.01
30-40 ปี	63	27.75
41-50 ปี	34	14.98
มากกว่า 50 ปี	21	9.26
ไม่ระบุ	84	37.00
<b>อายุการทำงาน</b>	(n = 227)	
น้อยกว่า 10 ปี	64	28.19
10-20 ปี	46	20.63
มากกว่า 20 ปี	32	13.74
ไม่ระบุ	85	37.44

ข้อมูลทั่วไปของนายจ้างและหน่วยงาน	จำนวน	ร้อยละ
<b>ความสัมพันธ์กับบัณฑิต</b>	(n = 227)	
เพื่อนร่วมงาน	7	3.09
ผู้บังคับบัญชาระดับต้น	84	37.00
ผู้บังคับบัญชาระดับกลาง	72	31.72
ผู้บังคับบัญชาระดับสูง	64	28.19
<b>ตำแหน่งของนายจ้าง</b>	(n = 227)	
หัวหน้ากลุ่มงาน / หัวหน้าฝ่าย / หัวหน้างาน หรือเทียบเท่า	101	44.49
ผู้อำนวยการ / ผู้จัดการฝ่าย / ผู้จัดการสาขา หรือเทียบเท่า	78	34.36
เจ้าของกิจการ	19	8.37
ผู้รับผิดชอบงาน / พนักงานปฏิบัติการ	11	4.85
กรรมการผู้จัดการ	10	4.40
อื่นๆ	8	3.53
<b>ประเภทของกิจการ</b>	(n = 227)	
เอกชน	188	82.82
หน่วยงานราชการ	29	12.78
หน่วยงานรัฐวิสาหกิจ	4	1.76
อื่นๆ	6	2.64
<b>ระยะเวลาในการร่วมงานกับบัณฑิต</b>	(n = 227)	
ต่ำกว่า 6 เดือน	61	26.87
6 เดือน - 1 ปี	151	66.52
มากกว่า 1 ปี	14	6.17
ไม่ระบุ	1	0.44



## 2. การพิจารณาบุคคลเข้าทำงานในหน่วยงาน

การพิจารณาบุคคลเข้าทำงานในหน่วยงาน พบว่า หน่วยงานส่วนใหญ่มีวิธีการคัดเลือกบุคคลเข้าทำงานโดยวิธีการสอบปากเปล่า/สัมภาษณ์มากที่สุด คิดเป็นร้อยละ 93.83 รองลงมาคือการพิจารณาจากประวัติ คุณสมบัติ และประสบการณ์ คิดเป็นร้อยละ 64.76 วิธีการสอบข้อเขียน คิดเป็นร้อยละ 40.09 และสอบปฏิบัติ คิดเป็นร้อยละ 17.18 ตามลำดับ

จุดมุ่งเน้นที่สำคัญในการพิจารณาบุคคลเข้าทำงานของหน่วยงาน พบว่า หน่วยงานส่วนใหญ่มุ่งเน้นที่บุคลิกภาพ/ทัศนคติ/อุปนิสัย คิดเป็นร้อยละ 87.22 รองลงมาเน้นที่ระดับการศึกษา คิดเป็นร้อยละ 68.72 ความรู้ความสามารถพิเศษ คิดเป็นร้อยละ 59.03 และสาขาวิชาที่สำเร็จการศึกษา คิดเป็นร้อยละ 58.15 ตามลำดับ ส่วนจุดเน้นที่ให้ความสำคัญน้อยที่สุดในการพิจารณาบุคคลเข้าทำงานของหน่วยงาน คือ สถาบันการศึกษาที่สำเร็จการศึกษา คิดเป็นร้อยละ 12.78

ตารางที่ 2 แสดงจำนวนและร้อยละของวิธีการคัดเลือกบุคคลและจุดเน้นที่สำคัญในการพิจารณาบุคคลเข้าทำงาน

การพิจารณาบุคคลเข้าทำงานในหน่วยงาน	ใช่ (ร้อยละ)	ไม่ใช่ (ร้อยละ)
<b>วิธีการคัดเลือกบุคคลเข้าทำงานในหน่วยงาน</b>		
สอบปากเปล่า / สัมภาษณ์	213 (93.83)	14 (6.17)
พิจารณาประวัติ / คุณสมบัติ / ประสบการณ์	147 (64.76)	80 (35.24)
สอบข้อเขียน	91 (40.09)	136 (59.91)
สอบปฏิบัติ	39 (17.18)	188 (82.82)
อื่นๆ	6 (2.64)	221 (97.36)
<b>จุดมุ่งเน้นในการพิจารณาบุคคลเข้าทำงาน</b>		
บุคลิกภาพ / ทัศนคติ / อุปนิสัย	198 (87.22)	29 (12.78)
ระดับการศึกษา	156 (68.72)	71 (31.28)
ความรู้ ความสามารถพิเศษ	134 (59.03)	93 (40.97)
สาขาวิชาที่สำเร็จการศึกษา	132 (58.15)	95 (41.85)
สถาบันการศึกษาที่สำเร็จการศึกษา	29 (12.78)	198 (87.22)
อื่นๆ	13 (5.73)	214 (94.27)

### 3. ปัจจัยที่ทำให้นายจ้างตัดสินใจเลือกบัณฑิตจากมหาวิทยาลัยแม่ฟ้าหลวงเข้าทำงาน

ปัจจัยที่ทำให้นายจ้างตัดสินใจเลือกบัณฑิตจากมหาวิทยาลัยแม่ฟ้าหลวงเข้าทำงาน 3 อันดับแรก คือ ความมีอรรถาศัยและมีมนุษยสัมพันธ์ คิดเป็นร้อยละ 95.15 รองลงมาคือ แต่งกายสุภาพ เรียบร้อยและสะอาด คิดเป็นร้อยละ 92.95 มีความกระตือรือร้น มีความคล่องแคล่วว่องไว และมีความคิดริเริ่มสร้างสรรค์ ฉลาดและมีไหวพริบ คิดเป็นร้อยละเท่ากัน คือ 90.31 ส่วนปัจจัยที่นายจ้างใช้ในการตัดสินใจเลือกบัณฑิตจากมหาวิทยาลัยแม่ฟ้าหลวงเข้าทำงานน้อยมากคือ การรู้จักและมีสัมพันธ์ไมตรีที่ดีต่อกันมาก่อน (29.52) การเคยฝึกงานในช่วงสหกิจศึกษา (39.21) และประสบการณ์หรือผลงานในการเข้าร่วมกิจกรรมในสถาบันการศึกษา (52.42) ตามลำดับ

ตารางที่ 3 แสดงจำนวนและร้อยละของปัจจัยที่ทำให้นายจ้างตัดสินใจเลือกบัณฑิตจากมหาวิทยาลัยแม่ฟ้าหลวงเข้าทำงาน

ปัจจัยในการตัดสินใจ	ใช่ (ร้อยละ)	ไม่ใช่ (ร้อยละ)
1. มีอรรถาศัย และมีมนุษยสัมพันธ์ดี	216 (95.15)	11 (4.85)
2. แต่งกายสุภาพ เรียบร้อยและสะอาด	211 (92.95)	16 (7.05)
3. มีความกระตือรือร้น มีความคล่องแคล่วว่องไว	205 (90.31)	22 (9.69)
4. มีความคิดริเริ่มสร้างสรรค์ ฉลาดและมีไหวพริบ	205 (90.31)	22 (9.69)
5. อื่นๆ ได้แก่ กล่าวแสดงความคิดเห็น รวมถึงรู้จักใช้วาทศิลป์ เป็นต้น	199 (87.67)	28 (12.33)
6. ทักษะ / ความสามารถพิเศษด้านคอมพิวเตอร์	198 (87.22)	29 (12.78)
7. สาขาวิชาที่สำเร็จตรงกับตำแหน่งงานที่ต้องการ	182 (80.18)	45 (19.82)
8. ทักษะ / ความสามารถพิเศษด้านภาษา	169 (74.45)	58 (25.55)
9. เกรดเฉลี่ยสะสมหลังการสำเร็จการศึกษา	128 (56.39)	99 (43.61)
10. ประสบการณ์ หรือผลงานในการเข้าร่วมกิจกรรมในสถาบันการศึกษา	119 (52.42)	108 (47.58)
11. เคยฝึกงานในช่วงสหกิจศึกษา	89 (39.21)	138 (60.79)
12. รู้จักและมีสัมพันธ์ไมตรีที่ดีต่อกันมาก่อน	67 (29.52)	160 (70.48)

#### 4. ความพึงพอใจของนายจ้างที่มีต่อบัณฑิต

การศึกษาความพึงพอใจของนายจ้างที่มีต่อบัณฑิตจากมหาวิทยาลัยแม่ฟ้าหลวง ทำการศึกษา 4 ด้าน คือ ด้านความรู้ความสามารถทางด้านวิชาการ/วิชาชีพ ด้านความสามารถพื้นฐานที่ส่งผลต่อการทำงาน ด้านบุคลิกภาพ และด้านคุณธรรม จริยธรรมและจรรยาบรรณในวิชาชีพ ผลการศึกษาสรุปได้ดังนี้

##### 4.1) ความพึงพอใจโดยรวม

ตารางที่ 4 แสดงระดับความพึงพอใจของนายจ้างที่มีต่อบัณฑิตจากมหาวิทยาลัยแม่ฟ้าหลวงรวมทั้ง 4 ด้าน

ประเด็น	ร้อยละความพึงพอใจ					ค่าเฉลี่ย	SD	ความหมาย
	ดีมาก	มาก	ปานกลาง	น้อย	น้อยที่สุด			
1. ด้านความรู้ความสามารถทางวิชาการ	11.77	48.20	35.30	2.90	1.83	3.65	0.79	มาก
2. ด้านความสามารถพื้นฐานที่ส่งผลต่อการทำงาน	21.54	48.28	26.56	3.04	0.58	3.87	0.78	มาก
3. ด้านบุคลิกภาพ	35.18	47.39	15.60	1.83	0.25	4.16	0.72	มาก
4. ด้านคุณธรรม จริยธรรมและจรรยาบรรณในวิชาชีพ	43.27	44.30	10.87	1.17	0.39	4.29	0.73	มากที่สุด
<b>รวม</b>	<b>27.93</b>	<b>47.03</b>	<b>22.07</b>	<b>2.22</b>	<b>0.75</b>	<b>3.99</b>	<b>0.76</b>	<b>มาก</b>

จากตารางที่ 4 นายจ้างมีความพึงพอใจต่อบัณฑิตจากมหาวิทยาลัยแม่ฟ้าหลวงในภาพรวมอยู่ในระดับมาก มีค่าเฉลี่ยเท่ากับ 3.99 และคิดเป็นร้อยละ 47.03 ทั้งนี้เมื่อพิจารณาระดับความพึงพอใจในแต่ละด้าน พบว่า นายจ้างมีความพึงพอใจด้านคุณธรรม จริยธรรมและจรรยาบรรณในวิชาชีพมากที่สุด มีค่าเฉลี่ยเท่ากับ 4.29 รองลงมาคือ ด้านบุคลิกภาพ และด้านความสามารถพื้นฐานที่ส่งผลต่อการทำงาน มีค่าเฉลี่ยเท่ากับ 4.16 และ 3.87 ตามลำดับ ส่วนด้านความรู้ความสามารถทางวิชาการ/วิชาชีพนายจ้างมีความพึงพอใจน้อยที่สุด มีค่าเฉลี่ยเท่ากับ 3.65

4.2) ความพึงพอใจด้านความรู้ความสามารถทางวิชาการ

ตารางที่ 5 แสดงร้อยละและระดับความพึงพอใจของนายจ้างที่มีต่อบัณฑิตในด้านความรู้ความสามารถทางด้านวิชาการ/วิชาชีพ

ประเด็น	ร้อยละความพึงพอใจ					ค่าเฉลี่ย	SD	ความหมาย
	มากที่สุด	มาก	ปานกลาง	น้อย	น้อยที่สุด			
1. ความรู้ความสามารถในสาขาวิชาที่สำเร็จ	12.33	53.74	29.52	1.77	2.64	3.71	0.81	มาก
2. ความสามารถในการนำความรู้มาประยุกต์ใช้ในการปฏิบัติงาน	15.43	52.86	28.19	1.76	1.76	3.78	0.79	มาก
3. ความรู้เกี่ยวกับงานที่รับผิดชอบ	14.10	56.39	25.99	2.20	1.32	3.80	0.76	มาก
4. ความเชี่ยวชาญในสาขาวิชาชีพตามสายงานที่รับผิดชอบ	7.49	45.81	40.53	4.85	1.32	3.53	0.76	มาก
5. ความรู้เชิงวิชาการทั่วไป	9.69	41.85	44.93	2.20	1.33	3.56	0.75	มาก
6. ความสามารถในการวางแผนการทำงานให้สำเร็จตามเป้าหมาย	14.55	44.49	35.24	3.96	1.76	3.66	0.84	มาก
7. ความสามารถในการจัดระบบงานและควบคุมงาน	8.82	42.29	42.73	3.52	2.64	3.51	0.81	มาก
<b>รวม</b>	<b>11.77</b>	<b>48.20</b>	<b>35.30</b>	<b>2.90</b>	<b>1.83</b>	<b>3.65</b>	<b>0.79</b>	<b>มาก</b>

จากตารางที่ 5 พบว่า นายจ้างมีความพึงพอใจต่อบัณฑิตจากมหาวิทยาลัยแม่ฟ้าหลวงในด้านความรู้ความสามารถทางด้านวิชาการ/วิชาชีพอยู่ในระดับมาก มีค่าเฉลี่ยเท่ากับ 3.65 คิดเป็นร้อยละ 48.20 ทั้งนี้เมื่อแยกพิจารณาในแต่ละประเด็น พบว่า นายจ้างมีความพึงพอใจในประเด็นความรู้เกี่ยวกับงานที่รับผิดชอบมากที่สุด มีค่าเฉลี่ยเท่ากับ 3.80 รองลงมาคือ ความสามารถในการนำความรู้มาประยุกต์ใช้ในการปฏิบัติงาน และความรู้ ความสามารถในการสาขาที่สำเร็จ มีค่าเฉลี่ยเท่ากับ 3.78 และ 3.71 ตามลำดับ ส่วนประเด็นที่นายจ้างมีความพึงพอใจต่อบัณฑิตน้อยที่สุด คือ ความสามารถในการจัดระบบงานและควบคุมงาน มีค่าเฉลี่ยเท่ากับ 3.51

4.3) ความพึงพอใจด้านความสามารถพื้นฐานที่ส่งผลต่อการทำงาน

ตารางที่ 6 แสดงร้อยละและระดับความพึงพอใจของนายจ้างที่มีต่อบัณฑิตในด้านความสามารถพื้นฐานที่ส่งผลต่อการทำงาน

ประเด็น	ร้อยละความพึงพอใจ					ค่าเฉลี่ย	SD	ความหมาย
	มากที่สุด	มาก	ปานกลาง	น้อย	น้อยที่สุด			
1. ความสามารถในการสื่อสารให้ผู้อื่นรับรู้	16.74	55.51	23.79	3.08	0.88	3.84	0.77	มาก
2. ความสามารถในการฟัง พูด อ่าน เขียน ภาษาต่างประเทศ	16.29	38.77	38.33	5.73	0.88	3.64	0.85	มาก
3. ความสามารถในการใช้ภาษาไทย เพื่อการติดต่อสื่อสารอย่างมีประสิทธิภาพ	26.87	50.23	20.70	2.20	-	4.02	0.75	มาก
4. ความสามารถในการใช้คอมพิวเตอร์และเทคโนโลยี	27.75	52.86	17.62	1.77	-	4.07	0.72	มาก
5. ความสามารถในการใช้อุปกรณ์สำนักงาน	26.43	52.42	19.82	1.33	-	4.04	0.72	มาก
6. ความสามารถในการวิเคราะห์ สังเคราะห์ สร้างสรรค์ผลงานและแก้ไขปัญหา	13.66	43.17	37.89	3.96	1.32	3.64	0.82	มาก
7. ความสามารถในการทำงานเป็นทีม	32.16	46.70	19.82	1.32	-	4.10	0.75	มาก
8. ความสามารถในการปฏิบัติงานที่ได้รับมอบหมายได้ถูกต้องและเสร็จตามระยะเวลา	23.79	49.34	23.79	1.76	1.32	3.93	0.81	มาก
9. ความสามารถในการตัดสินใจและแก้ไขปัญหา	9.25	42.73	42.29	5.29	0.44	3.55	0.75	มาก
10. ความสามารถในการเรียนรู้และพัฒนาตนเองอย่างต่อเนื่อง	22.47	51.10	21.59	3.96	0.88	3.90	0.82	มาก
<b>รวม</b>	<b>21.54</b>	<b>48.28</b>	<b>26.56</b>	<b>3.04</b>	<b>0.58</b>	<b>3.87</b>	<b>0.78</b>	<b>มาก</b>

จากตารางที่ 6 พบว่า นายจ้างมีความพึงพอใจต่อบัณฑิตจากมหาวิทยาลัยแม่ฟ้าหลวง ในด้านความสามารถพื้นฐานที่ส่งผลต่อการทำงานอยู่ในระดับมาก มีค่าเฉลี่ยเท่ากับ 3.87 คิดเป็น ร้อยละ 48.28 ทั้งนี้เมื่อแยกพิจารณาในแต่ละประเด็น พบว่า นายจ้างมีความพึงพอใจในประเด็น ความสามารถในการทำงานเป็นทีมมากที่สุด มีค่าเฉลี่ยเท่ากับ 4.10 รองลงมาคือ ความสามารถในการ ใช้คอมพิวเตอร์และเทคโนโลยี และความสามารถในการใช้อุปกรณ์สำนักงานมีค่าเฉลี่ยเท่ากับ 4.07 และ 4.04 ตามลำดับ ส่วนประเด็นที่นายจ้างมีความพึงพอใจต่อบัณฑิตน้อยที่สุด คือ ความสามารถในการตัดสินใจและแก้ไขปัญหา มีค่าเฉลี่ยเท่ากับ 3.55

#### 4.4) ความพึงพอใจด้านบุคลิกภาพ

ตารางที่ 7 แสดงร้อยละและระดับความพึงพอใจของนายจ้างที่มีต่อบัณฑิตในด้านบุคลิกภาพ

ประเด็น	ร้อยละความพึงพอใจ					ค่าเฉลี่ย	SD	ความหมาย
	มากที่สุด	มาก	ปานกลาง	น้อย	น้อยที่สุด			
1. ความสามารถในการปรับตัวเข้ากับวัฒนธรรมองค์กรและเพื่อนร่วมงาน	41.85	45.81	11.02	1.32	-	4.28	0.71	มากที่สุด
2. มีความสุภาพอ่อนน้อม มีสัมมาคารวะ รู้จักกาลเทศะ	52.42	38.77	7.05	1.32	0.44	4.41	0.72	มากที่สุด
3. มีความเป็นผู้นำ และผู้ตามที่ดี	18.94	52.42	26.00	2.20	0.44	3.87	0.75	มาก
4. เชื้อมั่นในตนเอง กล้าแสดงออกในสิ่งที่ถูกต้อง	23.79	48.02	23.79	3.96	0.44	3.91	0.82	มาก
5. มีความสามารถในการควบคุมอารมณ์	25.11	49.78	23.35	1.32	0.44	3.98	0.76	มาก
6. ความมีมนุษยสัมพันธ์	47.58	44.49	7.93	-	-	4.40	0.63	มากที่สุด
7. รับฟังความคิดเห็นของผู้อื่น	36.56	52.43	10.13	0.88	-	4.25	0.67	มากที่สุด
<b>รวม</b>	<b>35.18</b>	<b>47.39</b>	<b>15.60</b>	<b>1.83</b>	<b>0.25</b>	<b>4.16</b>	<b>0.72</b>	<b>มาก</b>

จากตารางที่ 7 พบว่า นายจ้างมีความพึงพอใจต่อบัณฑิตจากมหาวิทยาลัยแม่ฟ้าหลวงในด้านบุคลิกภาพอยู่ในระดับมาก มีค่าเฉลี่ยเท่ากับ 4.16 คิดเป็นร้อยละ 47.39 ทั้งนี้เมื่อแยกพิจารณาในแต่ละประเด็น พบว่า นายจ้างมีความพึงพอใจในประเด็นที่มีความสุภาพอ่อนน้อม มีสัมมาคารวะ รู้จักกาลเทศะมากที่สุด มีค่าเฉลี่ยเท่ากับ 4.41 รองลงมาคือ ความมีมนุษยสัมพันธ์ และความสามารถในการปรับตัวเข้ากับวัฒนธรรมองค์กรและเพื่อนร่วมงาน มีค่าเฉลี่ยเท่ากับ 4.40 และ 4.28 ตามลำดับ ส่วนประเด็นที่นายจ้างมีความพึงพอใจต่อบัณฑิตน้อยที่สุด คือ ความเป็นผู้นำและผู้ตามที่ดี มีค่าเฉลี่ยเท่ากับ 3.87

#### 4.5) ความพึงพอใจด้านคุณธรรม จริยธรรมและจรรยาบรรณในวิชาชีพ

ตารางที่ 8 แสดงร้อยละและระดับความพึงพอใจของนายจ้างที่มีต่อบัณฑิตในด้านคุณธรรม จริยธรรม และจรรยาบรรณในวิชาชีพ

ประเด็น	ร้อยละความพึงพอใจ					ค่าเฉลี่ย	SD	ความหมาย
	มากที่สุด	มาก	ปานกลาง	น้อย	น้อยที่สุด			
1. ประพฤติปฏิบัติตนตามระเบียบกติกาของสังคมและหน่วยงาน	40.09	47.58	11.01	0.88	0.44	4.26	0.72	มากที่สุด
2. มีความรับผิดชอบในหน้าที่และงานที่ได้รับมอบหมาย	40.97	46.26	10.57	1.76	0.44	4.26	0.75	มากที่สุด
3. ความเสียสละและอุทิศเวลาให้แก่งาน	37.44	47.14	12.78	1.32	1.32	4.18	0.80	มาก
4. เป็นผู้มีวินัยและตรงต่อเวลา	36.12	43.61	17.18	2.21	0.88	4.12	0.83	มาก
5. มีความซื่อสัตย์สุจริต	51.98	40.53	7.49	-	-	4.44	0.63	มากที่สุด
6. มีความขยันอดทน	44.05	44.05	10.58	1.32	-	4.31	0.71	มากที่สุด
7. มีเจตคติและทัศนคติที่ดีต่อการทำงาน	40.97	46.70	10.13	1.76	0.44	4.26	0.75	มากที่สุด
8. ประพฤติตนอยู่ในศีลธรรมอันดี	46.26	43.17	10.13	0.44	-	4.35	0.68	มากที่สุด
9. ความสามารถอยู่ร่วมกับผู้อื่นอย่างมีความสุข	51.54	39.65	7.93	0.88	-	4.42	0.68	มากที่สุด
<b>รวม</b>	<b>43.27</b>	<b>44.30</b>	<b>10.87</b>	<b>1.17</b>	<b>0.39</b>	<b>4.29</b>	<b>0.73</b>	<b>มากที่สุด</b>

จากตารางที่ 8 พบว่า นายจ้างมีความพึงพอใจต่อบัณฑิตจากมหาวิทยาลัยแม่ฟ้าหลวงในด้านคุณธรรม จริยธรรมและจรรยาบรรณในวิชาชีพอยู่ในระดับมากที่สุด มีค่าเฉลี่ยเท่ากับ 4.29 คิดเป็นร้อยละ 43.27 ทั้งนี้เมื่อแยกพิจารณาในแต่ละประเด็น พบว่า นายจ้างมีความพึงพอใจต่อบัณฑิตในประเด็นที่มีความซื่อสัตย์สุจริตมากที่สุด มีค่าเฉลี่ยเท่ากับ 4.44 รองลงมาคือ ความสามารถอยู่ร่วมกับผู้อื่นอย่างมีความสุข และประพฤตินอกเหนือในศีลธรรมอันดี มีค่าเฉลี่ยเท่ากับ 4.42 และ 4.35 ตามลำดับ ส่วนประเด็นที่นายจ้างมีความพึงพอใจต่อบัณฑิตน้อยที่สุดคือ ประเด็นเป็นผู้มีวินัยและตรงต่อเวลา มีค่าเฉลี่ยเท่ากับ 4.12

## 5. จุดแข็งและจุดที่ควรปรับปรุงของบัณฑิตมหาวิทยาลัยแม่ฟ้าหลวง

### 5.1 จุดแข็งของบัณฑิตมหาวิทยาลัยแม่ฟ้าหลวง

(1) จุดแข็งในด้านการปฏิบัติงาน บัณฑิตเป็นผู้มีความรู้ในสาขาวิชาที่สำเร็จการศึกษา และสามารถนำมาประยุกต์ใช้ในการทำงาน มีความสามารถในการรับรู้และเข้าใจในงานที่ได้รับมอบหมายและปฏิบัติตามได้เป็นอย่างดี เรียนรู้งานได้เร็ว สามารถทำงานภายใต้ภาวะความกดดันสามารถทำงานเป็นทีมได้อย่างมีประสิทธิภาพ มีความสามารถด้านการบริหารจัดการที่ดีและการจัดลำดับความสำคัญของงาน มีพื้นฐานทางด้านภาษาอังกฤษและมีทักษะในการใช้อุปกรณ์สำนักงานดี

(2) จุดแข็งในด้านอุปนิสัย บัณฑิตเป็นผู้มีทัศนคติที่ดีต่อการทำงาน มีความอดทน ขยันหมั่นเพียร กระตือรือร้น มุ่งมั่นตั้งใจในการทำงาน ซื่อสัตย์ มีความคิดริเริ่มสร้างสรรค์ มีความรับผิดชอบและพัฒนาตนเองสม่ำเสมอ มีมนุษยสัมพันธ์ดีสามารถปรับตัวเข้ากับวัฒนธรรมองค์กรและเพื่อนร่วมงานได้เป็นอย่างดี สุภาพอ่อนน้อม มีสัมมาคาราวะ รู้จักกาลเทศะ และเสียสละต่อส่วนรวม

### 5.2 จุดที่ควรปรับปรุงของบัณฑิตมหาวิทยาลัยแม่ฟ้าหลวง

(1) จุดที่ควรปรับปรุงในด้านการปฏิบัติงาน บัณฑิตควรเพิ่มทักษะในการปฏิบัติงานจริง เพื่อเสริมความรู้ทางด้านวิชาการที่เรียนมา รวมถึงทักษะทางการติดต่อสื่อสาร การสังเกต วิเคราะห์และประมวลผลการทำงาน การแก้ไขปัญหาเฉพาะหน้า และความละเอียดรอบคอบในงาน

(2) จุดที่ควรปรับปรุงในด้านอุปนิสัย บัณฑิตควรเพิ่มความมั่นใจในตนเอง ในการกล้าแสดงออก กล้าแสดงความคิดเห็น การตัดสินใจอย่างรอบคอบ การตรงต่อเวลา การเพิ่มพูนความรู้รอบตัวและการควบคุมอารมณ์ในการทำงาน



## 6. ข้อเสนอแนะ

1) นายจ้างของบัณฑิตส่วนใหญ่ให้ความเห็นเกี่ยวกับ การขาดความเชื่อมั่นในตนเอง ทำให้บัณฑิตไม่กล้าแสดงออกโดยเฉพาะในการตัดสินใจและการแสดงความคิดเห็น โดยเสนอแนะให้มหาวิทยาลัยจัดกิจกรรมที่ส่งเสริมการทำกิจกรรมร่วมกับผู้อื่นและในที่ชุมชน เพื่อให้บัณฑิตได้มีส่วนร่วมในการแสดงออกทางด้านความคิดและเสริมสร้างภาวะความเป็นผู้นำ กล้าคิด กล้าแสดงออก กล้าตัดสินใจ รวมทั้งบุคลิกภาพการวางตัวในสังคม

2) มหาวิทยาลัยควรเสริมสร้างประสบการณ์การฝึกปฏิบัติงานจริงไปพร้อมกับการเรียนทางด้านวิชาการ และการเพิ่มเติมความรู้เกี่ยวกับขอบเขตและลักษณะงานในแต่ละสาขาอาชีพ เพื่อเป็นประโยชน์ต่อการตัดสินใจเลือกงานและการนำประสบการณ์ทำงานไปใช้ได้จริง

3) นายจ้างส่วนใหญ่เสนอแนะให้มหาวิทยาลัยควรส่งเสริมในด้านต่างๆ ต่อไปนี้

- ควรเพิ่มทักษะการใช้งาน โปรแกรมคอมพิวเตอร์ให้มีความหลากหลายและทันสมัยมากยิ่งขึ้น
- จัดให้มีการแข่งขันเกี่ยวกับทักษะด้านต่างๆ อย่างต่อเนื่อง เพื่อเป็นการเสริมสร้าง และฝึกฝนทักษะในการทำงาน
- ควรเน้นความเป็นผู้นำและผู้ตามที่ดี
- ควรจัดกิจกรรมที่เสริมสร้างความรู้คู่คุณธรรมแก่นักศึกษา
- ควรส่งเสริมด้านภูมิปัญญาท้องถิ่น

๑ ผลการศึกษาความพึงพอใจของนายจ้างที่มีต่อการทำงานของบัณฑิตมหาวิทยาลัย  
แม่ฟ้าหลวงระดับปริญญาโท

จากการส่งแบบสำรวจขอความอนุเคราะห์ข้อมูลทางไปรษณีย์ถึงนายจ้างของมหาบัณฑิต  
ที่ทำงานแล้วตามรายชื่อและสถานที่ทำงานที่มีรายละเอียดสมบูรณ์ ถูกต้องและชัดเจน จำนวน 35 คน  
ได้รับความร่วมมือตอบแบบสำรวจ จำนวน 18 คน คิดเป็นร้อยละ 51.43

1. ข้อมูลทั่วไปของนายจ้างและหน่วยงาน

จากการศึกษาข้อมูลทั่วไปของนายจ้างผู้ทำการประเมินมหาบัณฑิต พบว่า หัวหน้างาน  
ของมหาบัณฑิตส่วนใหญ่เป็นเพศหญิง คิดเป็นร้อยละ 44.44 เมื่อพิจารณาอายุเฉลี่ยของนายจ้าง พบว่า  
มีอายุเฉลี่ย 44 ปี อายุการทำงานมากกว่า 20 ปี คิดเป็นร้อยละ 38.89 เป็นผู้บังคับบัญชาระดับต้นของ  
มหาบัณฑิต คิดเป็นร้อยละ 50 ส่วนใหญ่ดำรงตำแหน่งผู้อำนวยการ/ผู้จัดการฝ่าย/ผู้จัดการสาขา หรือ  
เทียบเท่า คิดเป็นร้อยละ 44.44 และประกอบกิจการเอกชนมากที่สุด คิดเป็นร้อยละ 61.11 รองลงมาเป็น  
หน่วยงานราชการ คิดเป็นร้อยละ 33.33 ในด้านระยะเวลาที่ร่วมงานกับมหาบัณฑิตของมหาวิทยาลัย  
ส่วนใหญ่มากกว่า 1 ปี คิดเป็นร้อยละ 83.33

ตารางที่ 9 แสดงข้อมูลทั่วไปของนายจ้างและหน่วยงาน

ข้อมูลทั่วไปของนายจ้างและหน่วยงาน		จำนวน	ร้อยละ
เพศ		(n = 18)	
	หญิง	8	44.44
	ชาย	5	27.78
	ไม่ระบุ	5	27.78
อายุเฉลี่ย 44 ปี		(n = 18)	
	น้อยกว่า 30 ปี	1	5.56
	30-40 ปี	4	22.22
	41-50 ปี	4	22.22
	มากกว่า 50 ปี	4	22.22
	ไม่ระบุ	5	27.78

ข้อมูลทั่วไปของนายจ้างและหน่วยงาน	จำนวน	ร้อยละ
<b>อายุการทำงาน</b>	(n = 18)	
น้อยกว่า 10 ปี	2	11.11
10-20 ปี	4	22.22
มากกว่า 20 ปี	7	38.89
ไม่ระบุ	5	27.78
<b>ความสัมพันธ์กับมหาบัณฑิต</b>	(n = 18)	
เพื่อนร่วมงาน	2	11.11
ผู้บังคับบัญชาระดับต้น	9	50.00
ผู้บังคับบัญชาระดับกลาง	4	22.22
ผู้บังคับบัญชาระดับสูง	3	16.67
<b>ตำแหน่งของนายจ้าง</b>	(n = 18)	
ผู้อำนวยการ / ผู้จัดการฝ่าย / ผู้จัดการสาขา หรือเทียบเท่า	8	44.44
หัวหน้ากลุ่มงาน / หัวหน้าฝ่าย / หัวหน้างาน หรือเทียบเท่า	7	38.88
กรรมการผู้จัดการ	1	5.56
ผู้รับผิดชอบงาน / พนักงานปฏิบัติการ	1	5.56
อื่นๆ	1	5.56
<b>ประเภทของกิจการ</b>	(n = 18)	
เอกชน	11	61.11
หน่วยงานราชการ	6	33.33
หน่วยงานรัฐวิสาหกิจ	1	5.56
<b>ระยะเวลาในการร่วมงานกับมหาบัณฑิต</b>	(n = 18)	
ต่ำกว่า 6 เดือน	3	16.67
มากกว่า 1 ปี	15	83.33

## 2. การพิจารณารับบุคคลเข้าทำงานในหน่วยงาน

การพิจารณารับบุคคลเข้าทำงานในหน่วยงาน พบว่า หน่วยงานส่วนใหญ่มีวิธีการคัดเลือกบุคคลเข้าทำงานโดยวิธีการสอบปากเปล่า/สัมภาษณ์มากที่สุด คิดเป็นร้อยละ 94.44 รองลงมาคือการพิจารณาจากประวัติ คุณสมบัติ และประสบการณ์ คิดเป็นร้อยละ 50.00 วิธีการสอบข้อเขียน คิดเป็นร้อยละ 44.44 และสอบปฏิบัติ คิดเป็นร้อยละ 27.78 ตามลำดับ

จุดมุ่งเน้นที่สำคัญในการพิจารณารับบุคคลเข้าทำงานของหน่วยงาน พบว่า หน่วยงานส่วนใหญ่มุ่งเน้นที่บุคลิกภาพ/ทัศนคติ/อุปนิสัย คิดเป็นร้อยละ 83.33 รองลงมาเน้นที่ระดับการศึกษา และสาขาวิชาที่สำเร็จการศึกษา คิดเป็นร้อยละ 66.67 และความรู้ความสามารถพิเศษ คิดเป็นร้อยละ 38.89 ตามลำดับ ส่วนจุดเน้นที่ให้ความสำคัญน้อยที่สุดในการพิจารณารับบุคคลเข้าทำงานของหน่วยงานคือ สถาบันการศึกษาที่สำเร็จการศึกษา คิดเป็นร้อยละ 11.11

ตารางที่ 10 แสดงจำนวนและร้อยละของวิธีการคัดเลือกบุคคลและจุดเน้นที่สำคัญในการพิจารณารับบุคคลเข้าทำงาน

การพิจารณารับบุคคลเข้าทำงานในหน่วยงาน	ใช่ (ร้อยละ)	ไม่ใช่ (ร้อยละ)
<b>วิธีการคัดเลือกบุคคลเข้าทำงานในหน่วยงาน</b>		
สอบปากเปล่า / สัมภาษณ์	17 (94.44)	1 (5.56)
พิจารณาประวัติ / คุณสมบัติ / ประสบการณ์	9 (50.00)	9 (50.00)
สอบข้อเขียน	8 (44.44)	10 (55.56)
สอบปฏิบัติ	5 (27.78)	13 (72.22)
อื่นๆ	1 (5.56)	17 (94.44)
<b>จุดมุ่งเน้นในการพิจารณารับบุคคลเข้าทำงาน</b>		
บุคลิกภาพ / ทัศนคติ / อุปนิสัย	15 (83.33)	3 (16.67)
ระดับการศึกษา	12 (66.67)	6 (33.33)
สาขาวิชาที่สำเร็จการศึกษา	12 (66.67)	6 (33.33)
ความรู้ ความสามารถพิเศษ	7 (38.89)	11 (61.11)
สถาบันการศึกษาที่สำเร็จการศึกษา	2 (11.11)	16 (88.89)
อื่นๆ	2 (11.11)	16 (88.89)

### 3. ปัจจัยที่ทำให้นายจ้างตัดสินใจเลือกมหาบัณฑิตจากมหาวิทยาลัยแม่ฟ้าหลวงเข้าทำงาน

ปัจจัยที่ทำให้นายจ้างตัดสินใจเลือกมหาบัณฑิตจากมหาวิทยาลัยแม่ฟ้าหลวงเข้าทำงานมากที่สุด คือ ความมีธรรมาสัยและมีมนุษยสัมพันธ์ดี และแต่งกายสุภาพ เรียบร้อยและสะอาด คิดเป็นร้อยละเท่ากับ คือ 94.44 รองลงมาคือ มีความกระตือรือร้น มีความคล่องแคล่วว่องไว และมีความคิดริเริ่มสร้างสรรค์ ฉลาดและมีไหวพริบ คิดเป็นร้อยละเท่ากับ คือ 83.33 ส่วนปัจจัยที่นายจ้างใช้ในการตัดสินใจเลือกมหาบัณฑิตจากมหาวิทยาลัยแม่ฟ้าหลวงเข้าทำงานน้อยที่สุดคือ การเคยฝึกงานในช่วงสหกิจศึกษา (11.11) รองลงมาคือ การรู้จักและมีสัมพันธ์ไมตรีที่ดีต่อกันมาก่อน (33.33) และทักษะ/ความสามารถพิเศษด้านภาษา (50.00) ตามลำดับ

ตารางที่ 11 แสดงจำนวนและร้อยละของปัจจัยที่ทำให้นายจ้างตัดสินใจเลือกมหาบัณฑิตจากมหาวิทยาลัยแม่ฟ้าหลวงเข้าทำงาน

ปัจจัยในการตัดสินใจ	ใช่ (ร้อยละ)	ไม่ใช่ (ร้อยละ)
1. มีธรรมาสัย และมีมนุษยสัมพันธ์ดี	17 (94.44)	1 (5.56)
2. แต่งกายสุภาพ เรียบร้อยและสะอาด	17 (94.44)	1 (5.56)
3. มีความกระตือรือร้น มีความคล่องแคล่วว่องไว	15 (83.33)	3 (16.67)
4. มีความคิดริเริ่มสร้างสรรค์ ฉลาดและมีไหวพริบ	15 (83.33)	3 (16.67)
5. สาขาวิชาที่สำเร็จตรงกับตำแหน่งงานที่ต้องการ	14 (77.78)	4 (22.22)
6. อื่นๆ ได้แก่ กล่าวแสดงความคิดเห็น รวมถึงรู้จักใช้วาทศิลป์ เป็นต้น	14 (77.78)	4 (22.22)
7. ทักษะ / ความสามารถพิเศษด้านคอมพิวเตอร์	12 (66.67)	6 (33.33)
8. ประสบการณ์ หรือผลงาน ในการเข้าร่วมกิจกรรมในสถาบันการศึกษา	12 (66.67)	6 (33.33)
9. เกรดเฉลี่ยสะสมหลังการสำเร็จการศึกษา	10 (55.56)	8 (44.44)
10. ทักษะ / ความสามารถพิเศษด้านภาษา	9 (50.00)	9 (50.00)
11. รู้จักและมีสัมพันธ์ไมตรีที่ดีต่อกันมาก่อน	6 (33.33)	12 (66.67)
12. เคยฝึกงานในช่วงสหกิจศึกษา	2 (11.11)	16 (88.89)

#### 4. ความพึงพอใจของนายจ้างที่มีต่อมหบัณฑิต

การศึกษาความพึงพอใจของนายจ้างที่มีต่อมหบัณฑิตจากมหาวิทยาลัยแม่ฟ้าหลวง ทำการศึกษา 4 ด้าน คือ ด้านความรู้ความสามารถทางด้านวิชาการ/วิชาชีพ ด้านความสามารถพื้นฐานที่ส่งผลต่อการทำงาน ด้านบุคลิกภาพและด้านคุณธรรม จริยธรรมและจรรยาบรรณในวิชาชีพ ผลการศึกษาสรุปได้ดังนี้

##### 4.1) ความพึงพอใจโดยรวม

ตารางที่ 12 แสดงระดับความพึงพอใจของนายจ้างที่มีต่อมหบัณฑิตจากมหาวิทยาลัยแม่ฟ้าหลวง รวมทั้ง 4 ด้าน

ประเด็น	ร้อยละความพึงพอใจ					ค่าเฉลี่ย	SD	ความหมาย
	ดีมาก	มาก	ปานกลาง	น้อย	น้อยที่สุด			
1. ด้านความรู้ความสามารถทางวิชาการ	23.81	51.59	23.81	0.79	-	3.98	0.72	มาก
2. ด้านความสามารถพื้นฐานที่ส่งผลต่อการทำงาน	30.00	46.11	21.67	2.22	-	4.04	0.77	มาก
3. ด้านบุคลิกภาพ	37.30	49.21	13.49	-	-	4.24	0.68	มากที่สุด
4. ด้านคุณธรรม จริยธรรมและจรรยาบรรณในวิชาชีพ	38.27	46.29	14.82	0.62	-	4.22	0.72	มากที่สุด
<b>รวม</b>	<b>32.34</b>	<b>48.30</b>	<b>18.45</b>	<b>0.91</b>	<b>-</b>	<b>4.12</b>	<b>0.72</b>	<b>มาก</b>

จากตารางที่ 12 นายจ้างมีความพึงพอใจต่อมหบัณฑิตจากมหาวิทยาลัยแม่ฟ้าหลวง ในภาพรวมอยู่ในระดับมาก มีค่าเฉลี่ยเท่ากับ 4.12 และคิดเป็นร้อยละ 48.30 ทั้งนี้เมื่อพิจารณาระดับความพึงพอใจในแต่ละด้าน พบว่า นายจ้างมีความพึงพอใจด้านบุคลิกภาพมากที่สุด มีค่าเฉลี่ยเท่ากับ 4.24 รองลงมาคือ ด้านคุณธรรม จริยธรรมและจรรยาบรรณในวิชาชีพ และด้านความสามารถพื้นฐานที่ส่งผลต่อการทำงาน มีค่าเฉลี่ยเท่ากับ 4.22 และ 4.04 ตามลำดับ ส่วนด้านความรู้ความสามารถทางวิชาการ/วิชาชีพนายจ้างมีความพึงพอใจน้อยที่สุด มีค่าเฉลี่ยเท่ากับ 3.98

4.2) ความพึงพอใจด้านความรู้ความสามารถทางวิชาการ

ตารางที่ 13 แสดงร้อยละและระดับความพึงพอใจของนายจ้างที่มีต่อมหาบัณฑิตในด้านความรู้

ความสามารถทางด้านวิชาการ/วิชาชีพ

ประเด็น	ร้อยละความพึงพอใจ					ค่าเฉลี่ย	SD	ความหมาย
	มากที่สุด	มาก	ปานกลาง	น้อย	น้อยที่สุด			
1. ความรู้ความสามารถในสาขาวิชาที่สำเร็จ	16.67	77.78	5.55	-	-	4.11	0.47	มาก
2. ความสามารถในการนำความรู้มาประยุกต์ใช้ในการปฏิบัติงาน	27.78	55.55	16.67	-	-	4.11	0.68	มาก
3. ความรู้เกี่ยวกับงานที่รับผิดชอบ	27.78	50.00	22.22	-	-	4.06	0.73	มาก
4. ความเชี่ยวชาญในสาขาวิชาชีพตามสายงานที่รับผิดชอบ	27.78	44.44	27.78	-	-	4.00	0.77	มาก
5. ความรู้เชิงวิชาการทั่วไป	22.22	33.33	44.45	-	-	3.78	0.81	มาก
6. ความสามารถในการวางแผนการทำงานให้สำเร็จตามเป้าหมาย	22.22	50.00	27.78	-	-	3.94	0.73	มาก
7. ความสามารถในการจัดระบบงานและควบคุมงาน	22.22	50.00	22.22	5.56	-	3.89	0.83	มาก
<b>รวม</b>	<b>23.81</b>	<b>51.58</b>	<b>23.81</b>	<b>0.79</b>	<b>-</b>	<b>3.98</b>	<b>0.72</b>	<b>มาก</b>

จากตารางที่ 13 พบว่า นายจ้างมีความพึงพอใจต่อมหาบัณฑิตจากมหาวิทยาลัยแม่ฟ้าหลวง ในด้านความรู้ความสามารถทางด้านวิชาการ/วิชาชีพอยู่ในระดับมาก มีค่าเฉลี่ยเท่ากับ 3.98 คิดเป็นร้อยละ 51.59 ทั้งนี้เมื่อแยกพิจารณาในแต่ละประเด็น พบว่า นายจ้างมีความพึงพอใจในประเด็นความรู้ความสามารถในสาขาที่สำเร็จ และความสามารถในการนำความรู้มาประยุกต์ใช้ในการปฏิบัติงานมากที่สุด มีค่าเฉลี่ยเท่ากันคือ 4.11 รองลงมาคือ ความรู้เกี่ยวกับงานที่รับผิดชอบ และความเชี่ยวชาญในสาขาวิชาชีพตามสายงานที่รับผิดชอบ มีค่าเฉลี่ยเท่ากับ 4.06 และ 4.00 ตามลำดับ ส่วนประเด็นที่นายจ้างมีความพึงพอใจต่อมหาบัณฑิตน้อยที่สุด คือ ความรู้เชิงวิชาการทั่วไปงาน มีค่าเฉลี่ยเท่ากับ 3.78

4.3) ความพึงพอใจด้านความสามารถพื้นฐานที่ส่งผลต่อการทำงาน

ตารางที่ 14 แสดงร้อยละและระดับความพึงพอใจของนายจ้างที่มีต่อมหาบัณฑิตในด้านความสามารถพื้นฐานที่ส่งผลต่อการทำงาน

ประเด็น	ร้อยละความพึงพอใจ					ค่าเฉลี่ย	SD	ความหมาย
	มากที่สุด	มาก	ปานกลาง	น้อย	น้อยที่สุด			
1. ความสามารถในการสื่อสารให้ผู้อื่นรับรู้	33.33	50.00	16.67	-	-	4.17	0.71	มาก
2. ความสามารถในการฟัง พูด อ่าน เขียน ภาษาคำต่างประเทศ	16.67	33.33	38.89	11.11	-	3.56	0.92	มาก
3. ความสามารถในการใช้ภาษาไทย เพื่อการติดต่อสื่อสารอย่างมีประสิทธิภาพ	33.33	55.56	11.11	-	-	4.22	0.65	มากที่สุด
4. ความสามารถในการใช้คอมพิวเตอร์และเทคโนโลยี	27.78	55.55	16.67	-	-	4.11	0.68	มาก
5. ความสามารถในการใช้อุปกรณ์สำนักงาน	22.22	61.11	16.67	-	-	4.06	0.64	มาก
6. ความสามารถในการวิเคราะห์ สังเคราะห์ สร้างสรรค์ผลงานและแก้ไขปัญหา	27.78	44.44	22.22	5.56	-	3.94	0.87	มาก
7. ความสามารถในการทำงานเป็นทีม	33.33	44.45	22.22	-	-	4.11	0.76	มาก
8. ความสามารถในการปฏิบัติงานที่ได้รับมอบหมายได้ถูกต้องและเสร็จตามระยะเวลา	27.78	50.00	22.22	-	-	4.06	0.73	มาก
9. ความสามารถในการตัดสินใจและแก้ไขปัญหา	33.33	33.33	33.34	-	-	4.00	0.84	มาก
10. ความสามารถในการเรียนรู้และพัฒนาตนเองอย่างต่อเนื่อง	44.44	33.33	16.67	5.56	-	4.17	0.92	มาก
<b>รวม</b>	<b>30.00</b>	<b>46.11</b>	<b>21.67</b>	<b>2.22</b>	<b>-</b>	<b>4.04</b>	<b>0.77</b>	<b>มาก</b>



จากตารางที่ 14 พบว่า นายจ้างมีความพึงพอใจต่อมหาบัณฑิตจากมหาวิทยาลัยแม่ฟ้าหลวง ในด้านความสามารถพื้นฐานที่ส่งผลต่อการทำงานอยู่ในระดับมาก มีค่าเฉลี่ยเท่ากับ 4.04 คิดเป็น ร้อยละ 46.11 ทั้งนี้เมื่อแยกพิจารณาในแต่ละประเด็น พบว่า นายจ้างมีความพึงพอใจในประเด็น ความสามารถในการใช้ภาษาไทย เพื่อการติดต่อสื่อสารอย่างมีประสิทธิภาพมากที่สุด มีค่าเฉลี่ยเท่ากับ 4.22 รองลงมาคือ ความสามารถในการสื่อสารให้ผู้อื่นรับรู้ และความสามารถในการเรียนรู้และพัฒนา ตนเองอย่างต่อเนื่อง มีค่าเฉลี่ยเท่ากันคือ 4.17 ส่วนประเด็นที่นายจ้างมีความพึงพอใจต่อมหาบัณฑิต น้อยที่สุดคือ ความสามารถในการฟัง พูด อ่าน เขียน ภาษาต่างประเทศ มีค่าเฉลี่ยเท่ากับ 3.56

#### 4.3) ความพึงพอใจด้านบุคลิกภาพ

ตารางที่ 15 แสดงร้อยละและระดับความพึงพอใจของนายจ้างที่มีต่อมหาบัณฑิตในด้านบุคลิกภาพ

ประเด็น	ร้อยละความพึงพอใจ					ค่าเฉลี่ย	SD	ความหมาย
	มากที่สุด	มาก	ปานกลาง	น้อย	น้อยที่สุด			
1. ความสามารถในการปรับตัวเข้ากับ วัฒนธรรมองค์กรและเพื่อนร่วมงาน	44.44	38.89	16.67	-	-	4.28	0.75	มากที่สุด
2. มีความสุภาพอ่อนน้อม มีสัมมาคารวะ รู้จักกาลเทศะ	50.00	38.89	11.11	-	-	4.39	0.70	มากที่สุด
3. มีความเป็นผู้นำ และผู้ตามที่ดี	38.89	44.44	16.67	-	-	4.22	0.73	มากที่สุด
4. เชื้อมั่นในตนเอง กล้าแสดงออกในสิ่งที่ ถูกต้อง	44.44	38.89	16.67	-	-	4.28	0.75	มากที่สุด
5. มีความสามารถในการควบคุมอารมณ์	16.67	72.22	11.11	-	-	4.06	0.54	มาก
6. ความมีมนุษยสัมพันธ์	38.89	50.00	11.11	-	-	4.28	0.67	มากที่สุด
7. รับฟังความคิดเห็นของผู้อื่น	27.78	61.11	11.11	-	-	4.17	0.62	มาก
<b>รวม</b>	<b>37.30</b>	<b>49.21</b>	<b>13.49</b>	<b>-</b>	<b>-</b>	<b>4.24</b>	<b>0.68</b>	<b>มากที่สุด</b>

จากตารางที่ 15 พบว่า นายจ้างมีความพึงพอใจต่อมหาบัณฑิตจากมหาวิทยาลัยแม่ฟ้าหลวง ในด้านบุคลิกภาพอยู่ในระดับมากที่สุด มีค่าเฉลี่ยเท่ากับ 4.24 คิดเป็นร้อยละ 37.30 ทั้งนี้เมื่อแยกพิจารณาในแต่ละประเด็น พบว่านายจ้างมีความพึงพอใจในประเด็นมีความสุภาพอ่อนน้อม มีสัมมาคารวะ รู้จักกาลเทศะมากที่สุด มีค่าเฉลี่ยเท่ากับ 4.39 รองลงมาคือ ความมีมนุษยสัมพันธ์ ความสามารถในการปรับตัวเข้ากับวัฒนธรรมองค์กรและเพื่อนร่วมงาน และเชื่อมั่นในตนเองกล้าแสดงออกในสิ่งที่ถูกต้องมีค่าเฉลี่ย 4.28 ส่วนประเด็นที่นายจ้างมีความพึงพอใจต่อมหาบัณฑิตน้อยที่สุดคือ มีความสามารถในการควบคุมอารมณ์ มีค่าเฉลี่ยเท่ากับ 4.06

#### 4.5) ความพึงพอใจด้านคุณธรรม จริยธรรมและจรรยาบรรณในวิชาชีพ

ตารางที่ 16 แสดงร้อยละและระดับความพึงพอใจของนายจ้างที่มีต่อมหาบัณฑิตในด้านคุณธรรม จริยธรรมและจรรยาบรรณในวิชาชีพ

ประเด็น	ร้อยละความพึงพอใจ					ค่าเฉลี่ย	SD	ความหมาย
	มากที่สุด	มาก	ปานกลาง	น้อย	น้อยที่สุด			
1. ประพฤติปฏิบัติตนตามระเบียบกติกาของสังคมและหน่วยงาน	33.33	55.55	5.56	5.56	-	4.17	0.79	มาก
2. มีความรับผิดชอบในหน้าที่และงานที่ได้รับมอบหมาย	38.89	50.00	11.11	-	-	4.28	0.67	มากที่สุด
3. ความเสียสละและอุทิศเวลาให้แก่งาน	27.78	44.44	27.78	-	-	4.00	0.77	มาก
4. เป็นผู้มีวินัยและตรงต่อเวลา	22.22	61.11	16.67	-	-	4.06	0.64	มาก
5. มีความซื่อสัตย์สุจริต	61.11	27.78	11.11	-	-	4.50	0.71	มากที่สุด
6. มีความขยันอดทน	44.44	38.89	16.67	-	-	4.28	0.75	มากที่สุด
7. มีเจตคติและทัศนคติที่ดีต่อการทำงาน	33.33	50.00	16.67	-	-	4.17	0.71	มาก
8. ประพฤติตนอยู่ในศีลธรรมอันดี	44.44	38.89	16.67	-	-	4.28	0.75	มากที่สุด
9. ความสามารถอยู่ร่วมกับผู้อื่นอย่างมีความสุข	38.89	50.00	11.11	-	-	4.28	0.67	มากที่สุด
รวม	38.27	46.29	14.82	0.62	-	4.22	0.72	มากที่สุด

จากตารางที่ 16 พบว่า นายจ้างมีความพึงพอใจต่อมหาบัณฑิตจากมหาวิทยาลัยแม่ฟ้าหลวง ในด้านคุณธรรม จริยธรรมและจรรยาบรรณในวิชาชีพอยู่ในระดับมากที่สุด มีค่าเฉลี่ยเท่ากับ 4.22 คิดเป็นร้อยละ 38.27 ทั้งนี้เมื่อแยกพิจารณาในแต่ละประเด็น พบว่า นายจ้างมีความพึงพอใจมหาบัณฑิต ในประเด็น มีความซื่อสัตย์สุจริตมากที่สุด มีค่าเฉลี่ยเท่ากับ 4.50 ส่วนประเด็นที่นายจ้างมีความพึงพอใจ ต่อบัณฑิตน้อยที่สุด คือ ความเสียสละและอุทิศเวลาให้แก่งาน มีค่าเฉลี่ยเท่ากับ 4.00

## 5. จุดแข็งและจุดที่ควรปรับปรุงของมหาบัณฑิตมหาวิทยาลัยแม่ฟ้าหลวง

### 5.1 จุดแข็งของมหาบัณฑิตมหาวิทยาลัยแม่ฟ้าหลวง

(1) จุดแข็งในด้านการปฏิบัติงาน มหาบัณฑิตมีความสามารถในการปฏิบัติงานอย่างมีประสิทธิภาพ สามารถนำความรู้มาประยุกต์ใช้ในการทำงาน

(2) จุดแข็งในด้านอุปนิสัย มหาบัณฑิตเป็นผู้มีภาวะความเป็นผู้นำ มีความอดทน ขยันหมั่นเพียร กระตือรือร้น มุ่งมั่นตั้งใจในการทำงาน มีความละเอียดรอบคอบ มีความรับผิดชอบ มีความคิดริเริ่มสร้างสรรค์ มีมนุษยสัมพันธ์ดี สุภาพอ่อนน้อม มีสัมมาคาราวะ รู้จักกาลเทศะ

### 5.2 จุดที่ควรปรับปรุงของมหาบัณฑิตมหาวิทยาลัยแม่ฟ้าหลวง

(1) จุดที่ควรปรับปรุงในด้านการปฏิบัติงาน มหาบัณฑิตควรเพิ่มทักษะในการวิเคราะห์ข้อมูลข่าวสารที่ได้รับอย่างมีเหตุผลและละเอียดรอบคอบ และพื้นฐานทางด้านภาษาอังกฤษ

(2) จุดที่ควรปรับปรุงในด้านอุปนิสัย มหาบัณฑิตควรเรียนรู้วัฒนธรรมองค์กร เพื่อการปรับตัวอยู่ร่วมกับผู้อื่น รวมทั้งการมีส่วนร่วมในงานส่วนรวม และการปฏิบัติตามกฎระเบียบขององค์กร

## 6. ข้อเสนอแนะ

นายจ้างของมหาบัณฑิตมีข้อเสนอแนะเพิ่มเติมในการพัฒนามหาบัณฑิตของมหาวิทยาลัย ดังนี้

- ควรเพิ่มการให้ความรู้เกี่ยวกับการปฏิบัติงานจริงให้มีความหลากหลายยิ่งขึ้น เพื่อให้มหาบัณฑิตสามารถนำไปประยุกต์ใช้ในการทำงาน
- ควรส่งเสริมให้มหาบัณฑิตมีน้ำใจ ช่วยเหลือผู้อื่น เป็นมหาบัณฑิตที่มีความรู้คู่คุณธรรม

## ภาคผนวก

ระดับความพึงพอใจของนายจ้างที่มีต่อบัณฑิตระดับปริญญาตรี จำแนกตาม  
ประเด็นความพึงพอใจ/สำนักวิชา/สาขาวิชา

และ

แบบสำรวจความพึงพอใจของนายจ้าง/ผู้ประกอบการ/ผู้ใช้บัณฑิตที่มีต่อการ  
ปฏิบัติงานของบัณฑิตจากมหาวิทยาลัยแม่ฟ้าหลวง ปีการศึกษา 2550

ตารางภาคผนวกที่ 1 แสดงค่าเฉลี่ยและร้อยละความพึงพอใจของนายจ้างที่มีต่อบัณฑิตจากสำนักวิชา  
การจัดการ มหาวิทยาลัยแม่ฟ้าหลวง

สาขาวิชา	ประเด็นความพึงพอใจ (ค่าเฉลี่ย / ร้อยละ)				รวม
	ความรู้ ความสามารถ ทางวิชาการ	ความสามารถพื้นฐานที่ ส่งผลต่อการทำงาน	บุคลิกภาพ	คุณธรรม จริยธรรมและ จรรยาบรรณในวิชาชีพ	
การบัญชี	3.46 (34.03)	3.81 (40.00)	4.14 (40.34)	4.22 (41.83)	3.91 (39.05)
เศรษฐศาสตร์	3.86 (64.04)	4.04 (59.65)	4.38 (46.31)	4.40 (49.42)	4.17 (54.86)
บริหารธุรกิจ	3.85 (47.37)	4.09 (48.42)	4.38 (45.86)	4.52 (52.63)	4.21 (48.57)
การจัดการการท่องเที่ยว	3.51 (43.35)	3.79 (49.31)	4.04 (45.82)	4.18 (47.89)	3.88 (46.59)
<b>รวม</b>	<b>3.67 (47.20)</b>	<b>3.93 (49.35)</b>	<b>4.24 (44.58)</b>	<b>4.33 (47.94)</b>	<b>4.04 (47.27)</b>

ตารางภาคผนวกที่ 2 แสดงค่าเฉลี่ยและร้อยละความพึงพอใจของนายจ้างที่มีต่อบัณฑิตจากสำนักวิชา  
เทคโนโลยีสารสนเทศ มหาวิทยาลัยแม่ฟ้าหลวง

สำนักวิชา	ประเด็นความพึงพอใจ (ค่าเฉลี่ย / ร้อยละ)				รวม
	ความรู้ความสามารถ ทางวิชาการ	ความสามารถพื้นฐานที่ ส่งผลต่อการทำงาน	บุคลิกภาพ	คุณธรรม จริยธรรมและ จรรยาบรรณในวิชาชีพ	
เทคโนโลยีสารสนเทศ	3.80 (58.93)	4.06 (43.75)	4.20 (33.93)	4.38 (45.83)	4.11 (45.61)
วิทยาการคอมพิวเตอร์	3.44 (50.79)	3.60 (44.44)	3.71 (42.86)	3.80 (45.68)	3.64 (45.94)
วิศวกรรมคอมพิวเตอร์	3.30 (38.09)	3.59 (46.67)	4.05 (63.49)	4.22 (33.33)	3.79 (45.40)
เทคโนโลยีการสื่อสาร และสารสนเทศ	3.07 (35.71)	3.30 (20.00)	3.57 (28.57)	3.78 (33.33)	3.43 (29.40)
<b>รวม</b>	<b>3.40 (45.88)</b>	<b>3.64 (38.71)</b>	<b>3.88 (42.22)</b>	<b>4.04 (39.54)</b>	<b>3.74 (41.59)</b>

ตารางภาคผนวกที่ 3 แสดงค่าเฉลี่ยและร้อยละความพึงพอใจของนายจ้างที่มีต่อบัณฑิตจากสำนักวิชา  
ศิลปศาสตร์ มหาวิทยาลัยแม่ฟ้าหลวง

สำนักวิชา	ประเด็นความพึงพอใจ (ค่าเฉลี่ย / ร้อยละ)				รวม
	ความรู้ความสามารถ ทางวิชาการ	ความสามารถพื้นฐานที่ ส่งผลต่อการทำงาน	บุคลิกภาพ	คุณธรรม จริยธรรมและ จรรยาบรรณในวิชาชีพ	
ภาษาอังกฤษ	3.76 (51.15)	3.90 (41.29)	4.06 (46.54)	4.13 (45.88)	3.96 (46.22)
ภาษาจีน	3.54 (42.86)	3.86 (48.00)	4.09 (34.29)	4.40 (57.78)	3.97 (45.73)
<b>รวม</b>	<b>3.65 (47.01)</b>	<b>3.88 (44.65)</b>	<b>4.08 (40.42)</b>	<b>4.27 (51.83)</b>	<b>3.97 (45.98)</b>

ตารางภาคผนวกที่ 4 แสดงค่าเฉลี่ยและร้อยละความพึงพอใจของนายจ้างที่มีต่อบัณฑิตจากสำนักวิชา  
อุตสาหกรรมเกษตร มหาวิทยาลัยแม่ฟ้าหลวง

สำนักวิชา	ประเด็นความพึงพอใจ (ค่าเฉลี่ย / ร้อยละ)				รวม
	ความรู้ ความสามารถ ทางวิชาการ	ความสามารถพื้นฐาน ที่ส่งผลต่อการทำงาน	บุคลิกภาพ	คุณธรรม จริยธรรมและ จรรยาบรรณในวิชาชีพ	
เทคโนโลยีการอาหาร	3.41 (40.00)	3.64 (40.67)	3.92 (53.33)	4.21 (40.74)	3.80 (43.69)
เทคโนโลยีหลังการ เก็บเกี่ยวและบรรจุภัณฑ์	3.64 (64.29)	3.60 (60.00)	4.14 (71.43)	5.00 (100.00)	4.09 (73.93)
<b>รวม</b>	<b>3.53 (52.15)</b>	<b>3.62 (50.34)</b>	<b>4.03 (62.38)</b>	<b>4.61 (70.37)</b>	<b>3.95 (58.81)</b>

ตารางภาคผนวกที่ 5 แสดงค่าเฉลี่ยและร้อยละความพึงพอใจของนายจ้างที่มีต่อบัณฑิตจากมหาวิทยาลัยแม่ฟ้าหลวงรวมทั้ง 4 ด้าน จำแนกตามสำนักวิชา

สำนักวิชา	ประเด็นความพึงพอใจ (ค่าเฉลี่ย / ร้อยละ)				รวม
	ความรู้ความสามารถทางวิชาการ	ความสามารถพื้นฐานที่ส่งผลต่อการทำงาน	บุคลิกภาพ	คุณธรรม จริยธรรมและจรรยาบรรณในวิชาชีพ	
การจัดการ	3.67 (47.20)	3.93 (49.35)	4.24 (44.58)	4.33 (47.94)	<b>4.04 (47.27)</b>
เทคโนโลยีสารสนเทศ	3.40 (45.88)	3.64 (38.71)	3.88 (42.22)	4.04 (39.54)	<b>3.74 (41.59)</b>
นิติศาสตร์	3.80 (52.38)	3.94 (56.00)	4.30 (37.62)	4.46 (51.85)	<b>4.13 (49.46)</b>
วิทยาศาสตร์	4.09 (45.71)	4.16 (26.00)	4.51 (54.29)	4.56 (57.78)	<b>4.33 (45.95)</b>
ศิลปศาสตร์	3.65 (47.01)	3.88 (44.65)	4.08 (40.42)	4.27 (51.83)	<b>3.97 (45.98)</b>
อุตสาหกรรมเกษตร	3.53 (52.15)	3.62 (50.34)	4.03 (62.38)	4.61 (70.37)	<b>3.95 (58.81)</b>
<b>รวม</b>	<b>3.65 (48.20)</b>	<b>3.87 (48.28)</b>	<b>4.16 (47.39)</b>	<b>4.29 (43.27)</b>	<b>3.99 (47.04)</b>



**แบบสำรวจความพึงพอใจของนายจ้าง/ผู้ประกอบการ/ผู้ใช้บัณฑิตที่มีต่อการทำงาน  
ของบัณฑิตจากมหาวิทยาลัยแม่ฟ้าหลวง ปีการศึกษา 2550**

**คำชี้แจง** ด้วยมหาวิทยาลัยแม่ฟ้าหลวง ได้ดำเนินการสำรวจความพึงพอใจของนายจ้างที่มีต่อการทำงานของบัณฑิตจากมหาวิทยาลัยแม่ฟ้าหลวง เพื่อที่จะได้นำข้อมูลมาใช้ในการวางแผนและพัฒนา คุณภาพบัณฑิตของมหาวิทยาลัยแม่ฟ้าหลวงให้มีคุณภาพสอดคล้องกับความต้องการของหน่วยงานต่อไป

ชื่อบัณฑิต..... สาขาวิชา.....

โปรดใส่เครื่องหมาย  ลงใน ( ) ที่ตรงกับความคิดเห็นของท่าน

**ตอนที่ 1 ข้อมูลเบื้องต้นของผู้ประเมินและหน่วยงาน**

1. เพศ                     ( ) 1. ชาย   ( ) 2. หญิง
2. อายุ ..... ปี
3. อายุการทำงาน.....ปี
4. ความสัมพันธ์กับบัณฑิต
  - ( ) 1. เพื่อนร่วมงาน   ( ) 2. ผู้บังคับบัญชาระดับต้น
  - ( ) 3. ผู้บังคับบัญชาระดับกลาง                                 ( ) 4. ผู้บังคับบัญชาระดับสูง
5. ท่านดำรงตำแหน่งในหน่วยงาน
  - ( ) 1. เจ้าของกิจการ   ( ) 2. กรรมการผู้จัดการ
  - ( ) 3. ผู้อำนวยการ / ผู้จัดการฝ่าย / ผู้จัดการสาขา หรือเทียบเท่า
  - ( ) 4. หัวหน้ากลุ่มงาน / หัวหน้าฝ่าย / หัวหน้างาน หรือเทียบเท่า
  - ( ) 5. ผู้รับผิดชอบงาน / พนักงานปฏิบัติการ                 ( ) 6. อื่นๆ ระบุ.....



6. ประเภทของกิจการ

- ( ) 1. เอกชน ( ) 2. หน่วยงานราชการ  
( ) 3. รัฐวิสาหกิจ ( ) 4. อื่น ๆ โปรดระบุ .....

7. ระยะเวลาที่ท่านได้ร่วมงานกับบัณฑิตจากมหาวิทยาลัยแม่ฟ้าหลวง

- ( ) 1. ต่ำกว่า 6 เดือน ( ) 2. 6 เดือน - 1 ปี ( ) 3. มากกว่า 1 ปี

8. วิธีการคัดเลือกบุคคลเข้าทำงานในหน่วยงานของท่าน (ตอบได้มากกว่า 1 ข้อ)

- ( ) 1. สอบข้อเขียน ( ) 2. สอบปากเปล่า/สัมภาษณ์ ( ) 3. สอบปฏิบัติ  
( ) 4. พิจารณาจากประวัติ/คุณสมบัติ/ประสบการณ์ ( ) 5. อื่น .....

9. จุดมุ่งเน้นสำคัญในการพิจารณารับบุคคลเข้าทำงานในหน่วยงานท่าน (ตอบได้มากกว่า 1 ข้อ)

- ( ) 1. ระดับการศึกษา ( ) 2. สาขาวิชา ( ) 3. สถาบันการศึกษา  
( ) 4. บุคลิกภาพ/ทัศนคติ/อุปนิสัย ( ) 5. ความรู้ความสามารถพิเศษ ( ) 6. อื่น .....

**ตอนที่ 2 ปัจจัยที่ทำให้นายจ้างตัดสินใจรับบัณฑิตจากมหาวิทยาลัยแม่ฟ้าหลวงเข้าทำงาน**

ปัจจัยที่เลือก	ใช่	ไม่ใช่
1. สาขาวิชาที่สำเร็จตรงกับตำแหน่งงานที่ต้องการ		
2. ทักษะ/ความสามารถพิเศษด้านคอมพิวเตอร์		
3. ทักษะ/ความสามารถพิเศษด้านภาษา		
4. เคยฝึกงานในช่วงสหกิจศึกษา		
5. รู้จักและมีสัมพันธ์ไมตรีที่ดีต่อกันมาก่อน		
6. มีความกระตือรือร้น มีความคล่องแคล่วว่องไว		
7. มีอัธยาศัย และมีมนุษยสัมพันธ์ดี		
8. มีความคิดริเริ่มสร้างสรรค์ ฉลาดและมีไหวพริบ		
9. ประสบการณ์ หรือผลงานในการเข้าร่วมกิจกรรมในสถาบันการศึกษา		
10. เกรดเฉลี่ยสะสมหลังการสำเร็จการศึกษา		
11. แต่งกายสุภาพ เรียบร้อยและสะอาด		
12. อื่นๆ ได้แก่ เก้าอี้แสดงความคิดเห็น รวมถึงรู้จักใช้วาทศิลป์ เป็นต้น		

**ตอนที่ 3 ความพึงพอใจของนายจ้างที่มีต่อบัณฑิตจากมหาวิทยาลัยแม่ฟ้าหลวง**

โปรดทำเครื่องหมาย ✓ ลงในช่องที่ตรงกับความคิดเห็นของท่าน โดยพิจารณาว่าท่านมีความพึงพอใจต่อการปฏิบัติงานของบัณฑิตจากมหาวิทยาลัยแม่ฟ้าหลวงมากน้อยเพียงใด

ระดับความพึงพอใจ	5	หมายถึง	มากที่สุด
	4	หมายถึง	มาก
	3	หมายถึง	ปานกลาง
	2	หมายถึง	น้อย
	1	หมายถึง	น้อยที่สุด

ประเด็น	ระดับความพึงพอใจ				
	5	4	3	2	1
<b>1. ด้านความรู้ความสามารถทางวิชาการ/วิชาชีพ</b>					
1.1 มีความรู้ ความสามารถในสาขาวิชาที่สำเร็จ					
1.2 ความสามารถในการนำความรู้มาประยุกต์ใช้ในการปฏิบัติงาน					
1.3 ความรู้เกี่ยวกับงานที่รับผิดชอบ					
1.4 ความเชี่ยวชาญในสาขาวิชาชีพตามสายงานที่รับผิดชอบ					
1.5 ความรู้เชิงวิชาการทั่วไป					
1.6 ความสามารถในการวางแผนการทำงานให้สำเร็จตามเป้าหมาย					
1.7 ความสามารถในการจัดระบบงานและควบคุมงาน					
<b>2. ด้านความสามารถพื้นฐานที่ส่งผลต่อการทำงาน</b>					
2.1 ความสามารถในการสื่อสารให้ผู้อื่นรับรู้					
2.2 ความสามารถในการฟัง พูด อ่าน เขียน ภาษาต่างประเทศ					
2.3 ความสามารถในการใช้ภาษาไทย เพื่อการติดต่อสื่อสารอย่างมีประสิทธิภาพ					
2.4 ความสามารถในการใช้คอมพิวเตอร์และเทคโนโลยี					
2.5 ความสามารถในการใช้อุปกรณ์สำนักงาน					
2.6 ความสามารถในการวิเคราะห์ สังเคราะห์ สร้างสรรค์ผลงาน					
2.7 ความสามารถในการทำงานเป็นทีม					
2.8 ความสามารถในการปฏิบัติงานที่ได้รับมอบหมายได้ถูกต้องและเสร็จตามระยะเวลา					
2.9 ความสามารถในการตัดสินใจและแก้ไขปัญหา					
2.10 ความสามารถในการเรียนรู้ และพัฒนาตนเองอย่างต่อเนื่อง					

ประเด็น	ระดับความพึงพอใจ				
	5	4	3	2	1
<b>3. ด้านบุคลิกภาพ</b>					
3.1 ความสามารถในการปรับตัวเข้ากับวัฒนธรรมองค์กรและเพื่อนร่วมงาน					
3.2 มีความสุภาพอ่อนน้อม มีสัมมาคารวะ รู้จักกาลเทศะ					
3.3 มีความเป็นผู้นำ และผู้ตามที่ดี					
3.4 เชื้อมั่นในตนเอง กล้าแสดงออกในสิ่งที่ถูกต้อง					
3.5 มีความสามารถในการควบคุมอารมณ์					
3.6 ความมีมนุษยสัมพันธ์					
3.7 รับฟังความคิดเห็นของผู้อื่น					
<b>4. ด้านคุณธรรม จริยธรรมและจรรยาบรรณในวิชาชีพ</b>					
4.1 ประพฤติปฏิบัติตนตามระเบียบกติกาสังคมและหน่วยงาน					
4.2 มีความรับผิดชอบในหน้าที่ และงานที่ได้รับมอบหมาย					
4.3 ความเสียสละ และอุทิศเวลาให้แก่งาน					
4.4 เป็นผู้มีวินัย และตรงต่อเวลา					
4.5 มีความซื่อสัตย์สุจริต					
4.6 มีความขยันอดทน					
4.7 มีเจตคติและทัศนคติที่ดีต่อการทำงาน					
4.8 ประพฤติตนอยู่ในศีลธรรมอันดี					
4.9 ความสามารถอยู่ร่วมกับผู้อื่นอย่างมีความสุข					
<b>5. ความพอใจต่อบัณฑิตมหาวิทยาลัยแม่ฟ้าหลวงในการทำประโยชน์ต่อหน่วยงานท่าน</b>					

**ตอนที่ 4 ความเห็นและข้อเสนอแนะ**

**4.1 จุดแข็งของบัณฑิตจากมหาวิทยาลัยแม่ฟ้าหลวง**

.....

.....

.....

.....

.....

**4.2 จุดที่ควรปรับปรุงของบัณฑิตจากมหาวิทยาลัยแม่ฟ้าหลวง**

.....

.....

.....

.....

.....

**4.3 ข้อเสนอแนะอื่นๆ ที่มีต่อบัณฑิตจากมหาวิทยาลัยแม่ฟ้าหลวง**

.....

.....

.....

.....

.....

