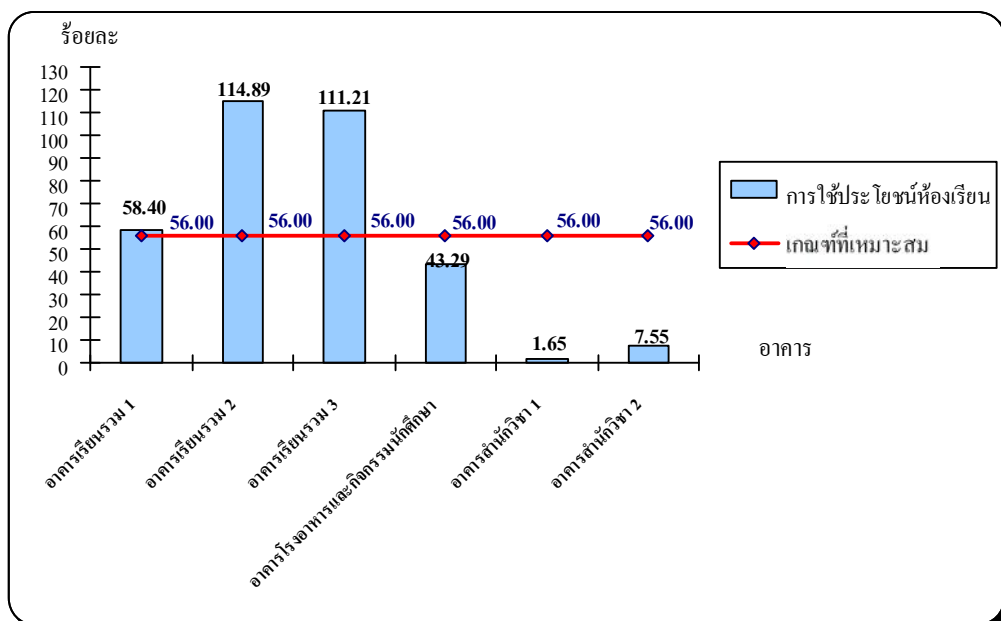




บทสรุปผู้บริหาร  
รายงานการวิเคราะห์ประสิทธิภาพการใช้ห้องเรียน  
ปีการศึกษา 2552



ฝ่ายวิจัยสถาบันและสารสนเทศ  
ส่วนนโยบายและแผน  
มหาวิทยาลัยแม่ฟ้าหลวง

## บทสรุปผู้บริหาร

### การวิเคราะห์ประสิทธิภาพการใช้ห้องเรียนปีการศึกษา 2552

ในการวิเคราะห์ประสิทธิภาพการใช้ห้องเรียนของมหาวิทยาลัยแม่ฟ้าหลวง ปีการศึกษา 2552 ดำเนินการวิเคราะห์ประสิทธิภาพการใช้ห้องเรียนใน 3 หัวข้อ คือ อัตราการใช้ห้อง อัตราการใช้พื้นที่ และอัตราการใช้ประโยชน์ของห้องที่เหมาะสม เป็นการศึกษาข้อมูลและวิเคราะห์การใช้ห้องเรียนของนักศึกษาในทุกระดับการศึกษา ในภาคการศึกษาที่ 1 และ 2 และอาคารทุกอาคารที่มีการใช้งานเพื่อการเรียนการสอน ซึ่งจากการรวบรวมข้อมูลพบว่า มหาวิทยาลัยแม่ฟ้าหลวงมีการใช้อาคารเพื่อการเรียนการสอนในปีการศึกษา 2552 จำนวนทั้งสิ้น 10 อาคาร จำแนกเป็นอาคารเรียนรวมที่ใช้ประโยชน์ด้านการบรรยายจำนวน 3 อาคาร ด้านปฏิบัติการวิทยาศาสตร์จำนวน 4 อาคาร และอาคารอื่นๆ จำนวน 3 อาคาร (อาคารสำนักวิชา 1 อาคาร สำนักวิชา 2 อาคาร โรงอาหารและกิจกรรมนักศึกษา)

ผลการวิเคราะห์ประสิทธิภาพการใช้ห้องเรียน พบว่ากลุ่มอาคารเรียนรวมมีการใช้ประโยชน์เฉลี่ยสูงกว่าเกณฑ์มาตรฐาน<sup>1</sup> ทุกอาคาร และกลุ่มอาคารปฏิบัติการวิทยาศาสตร์ที่ใช้ในการเรียนการสอนทั้ง 4 อาคาร มีการใช้ประโยชน์ต่ำกว่าเกณฑ์มาตรฐานทุกอาคาร โดยอาคารปฏิบัติการวิทยาศาสตร์ 1 มีการใช้ประโยชน์ห้องปฏิบัติการสูงที่สุด นอกจากนี้มหาวิทยาลัยยังมีการใช้ประโยชน์จากอาคารอื่นๆ เพื่อการเรียนการสอน ด้านการบรรยายอีกจำนวน 3 อาคาร ซึ่งยังมีการใช้ประโยชน์ต่ำกว่าเกณฑ์มาตรฐาน โดยอาคารอื่นๆที่มีการใช้ประโยชน์สูงสุด คืออาคารโรงอาหารและกิจกรรมนักศึกษา (รายวิชาบรรยาย) รองลงมาคืออาคารสำนักวิชา 2 (รายวิชาบรรยาย)

จากผลการใช้ประโยชน์ของแต่ละอาคารแสดงให้เห็นว่า มหาวิทยาลัยใช้ประโยชน์จากอาคารเรียนรวมอย่างเต็มประสิทธิภาพ โดยเฉลี่ยแล้วมีอัตราการใช้ห้องมากกว่าอัตราการใช้พื้นที่<sup>2</sup> หมายความว่ามีการใช้ห้องได้เต็มประสิทธิภาพตามจำนวนชั่วโมงการใช้ห้องอย่างเต็มที่ใน 1 สัปดาห์ แต่การใช้พื้นที่ห้องยังไม่เต็มความจุเต็มที่ตามความเป็นจริงใน 1 สัปดาห์ ดังนั้นจึงควรเพิ่มจำนวนนักศึกษาในการเข้าใช้ห้องต่อครั้งได้อีก ทั้งนี้ จะสังเกตได้ว่า ในปีการศึกษา 2552 มหาวิทยาลัยใช้ประโยชน์จากอาคารเรียนรวม สูงกว่าเกณฑ์มาตรฐานอย่างมาก โดยเฉพาะห้องเรียนขนาดกลางของอาคารเรียนรวม 2 และอาคารเรียนรวม 3 ซึ่งจะส่งผลให้ในปีต่อไป อาจมีจำนวนห้องเรียน

<sup>1</sup> เกณฑ์การใช้ประโยชน์ห้องบรรยายที่เหมาะสมคือ ร้อยละ 56

<sup>2</sup> เกณฑ์อัตราการใช้ห้องและอัตราการใช้พื้นที่ของห้องบรรยาย มาจาก

เกณฑ์อัตราการใช้ห้องบรรยายที่เหมาะสมคือ ร้อยละ 80

เกณฑ์อัตราการใช้พื้นที่ห้องบรรยายที่เหมาะสมคือ ร้อยละ 70

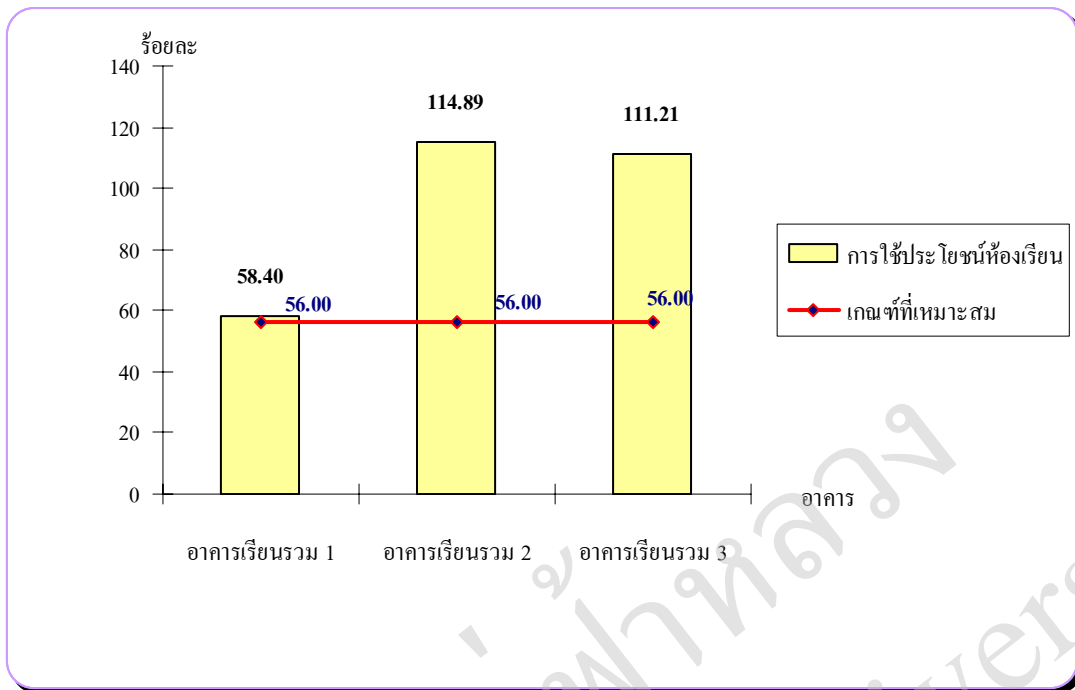
ขนาดกลางไม่เพียงพอต่อจำนวนนักศึกษาที่จะเพิ่มขึ้นได้ ดังนั้น มหาวิทยาลัยอาจจำเป็นต้องสร้างห้องเรียนขนาดกลางที่มีความจุที่นั่ง 70 ที่นั่ง และ 150 ที่นั่ง เพิ่มขึ้นอีก และในกลุ่มอาคารปฏิบัติการมีการใช้ประโยชน์ต่ำกว่าเกณฑ์นั้นเพราะว่ามหาวิทยาลัยมีจำนวนนักศึกษาด้านวิทยาศาสตร์ในสัดส่วนที่น้อยกว่ากลุ่มอื่น ซึ่งในปีการศึกษา 2552 มหาวิทยาลัยแม่ฟ้าหลวงมีนักศึกษาทุกระดับการศึกษาทั้งหมด 8,855 คน เป็นนักศึกษากลุ่มมนุษยศาสตร์และสังคมศาสตร์จำนวน 5,924 คน คิดเป็นร้อยละ 67 และกลุ่มวิทยาศาสตร์และเทคโนโลยีจำนวน 2,931 คน คิดเป็นร้อยละ 33 (ข้อมูลจากเอกสารสารสนเทศปี 2552) นั่นคือในปีต่อไปมหาวิทยาลัยยังมีห้องปฏิบัติการวิทยาศาสตร์เพียงพอสำหรับรองรับจำนวนนักศึกษากลุ่มวิทยาศาสตร์และเทคโนโลยีที่จะเพิ่มขึ้นได้อีก โดยยังไม่มีควมจำเป็นในการลงทุนก่อสร้างอาคารปฏิบัติการวิทยาศาสตร์เพิ่มเติม

### **1. การวิเคราะห์ประสิทธิภาพการใช้ห้องเรียนจากอาคารเรียนรวม**

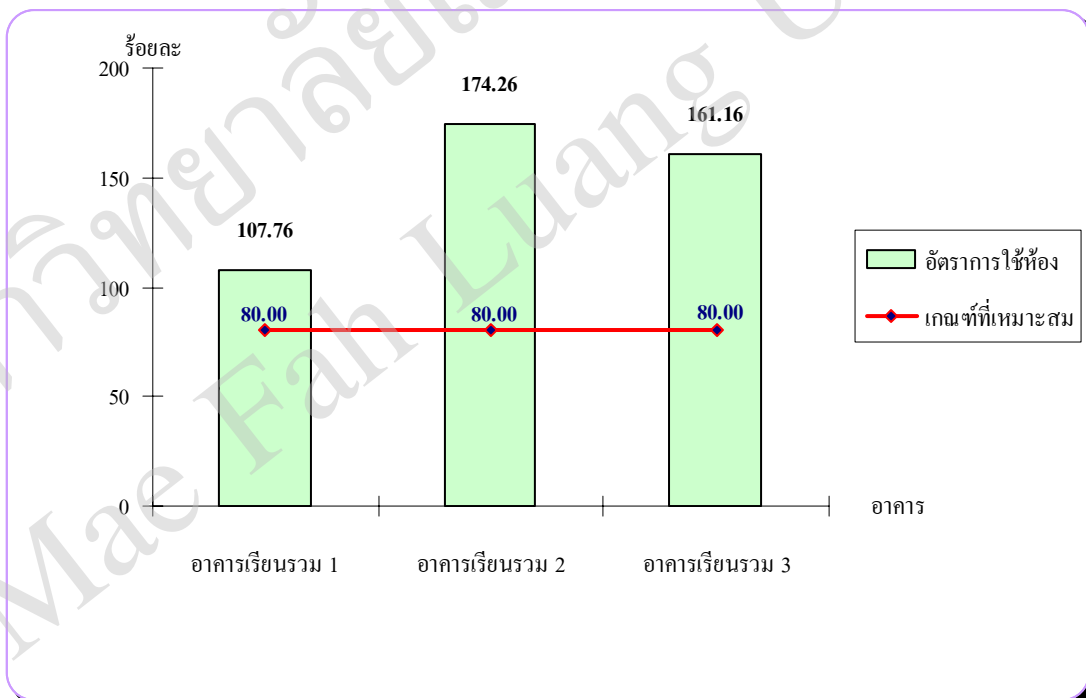
ในปีการศึกษา 2552 มหาวิทยาลัยแม่ฟ้าหลวงใช้ประโยชน์จากอาคารเรียนรวมเพื่อการเรียนการสอนด้านการบรรยาย จำนวน 3 อาคาร ได้แก่ อาคารเรียนรวม 1 (C1) อาคารเรียนรวม 2 (C2) และอาคารเรียนรวม 3 (C3) ผลการวิเคราะห์ประสิทธิภาพการใช้ห้องเรียน พบว่า อาคารเรียนรวมทุกอาคาร มีการใช้ประโยชน์ของห้องเรียนเฉลี่ยสูงกว่าเกณฑ์มาตรฐาน โดยที่อาคารเรียนรวม 2 และอาคารเรียนรวม 3 มีการใช้ประโยชน์ห้องเรียนสูงกว่าเกณฑ์มาตรฐานค่อนข้างมาก คือ 114.89% และ 111.21% ตามลำดับ (แผนภาพที่ 1)

ทั้งนี้เมื่อพิจารณาอัตราการใช้ห้องเปรียบเทียบกับอัตราการใช้พื้นที่ พบว่า มีอัตราการใช้ห้องที่สูงกว่าเกณฑ์อย่างมาก แต่มีอัตราการใช้พื้นที่ใกล้เคียงกับเกณฑ์ซึ่งแสดงให้เห็นว่าจำนวนชั่วโมงการใช้ห้องแต่ละสัปดาห์มีความเหมาะสม แต่จำนวนนักศึกษาที่เข้าใช้ห้องต่อครั้งมีจำนวนไม่เหมาะสมเมื่อเทียบกับความจุของห้องเรียนรวมที่สามารถเพิ่มจำนวนนักศึกษาในการเข้าใช้ห้องต่อครั้งได้อีกเล็กน้อย (แผนภาพที่ 2-3) ซึ่งการใช้ประโยชน์ที่สูงกว่าเกณฑ์อย่างมากนี้ส่งผลให้ในปีต่อไป มหาวิทยาลัยอาจจะมีห้องเรียนรวมไม่เพียงพอกับจำนวนนักศึกษาที่จะเพิ่มขึ้นในอนาคต ดังนั้นควรจัดหาห้องเรียนรวมเพิ่มเติมเพื่อรองรับนักศึกษาที่จะเพิ่มขึ้นในอนาคต

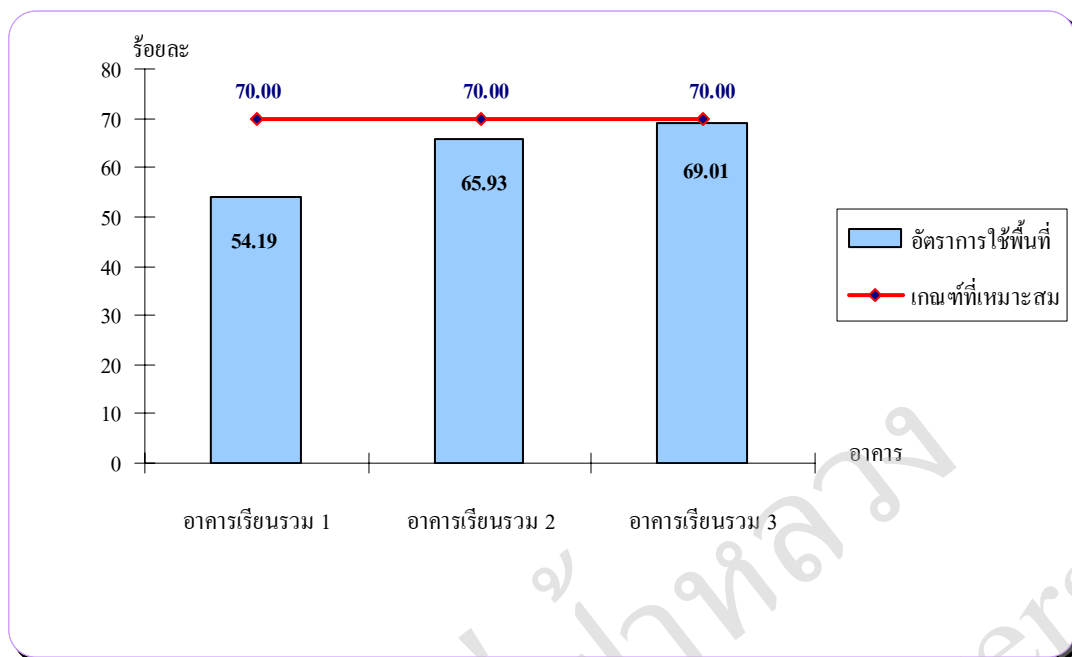
แผนภาพที่ 1 การใช้ประโยชน์ห้องเรียนของอาคารเรียนรวม ปีการศึกษา 2552



แผนภาพที่ 2 อัตราการใช้ห้องเรียนของอาคารเรียนรวม ปีการศึกษา 2552



แผนภาพที่ 3 อัตราการใช้พื้นที่ของอาคารเรียนรวม ปีการศึกษา 2552



## 2. การวิเคราะห์ประสิทธิภาพการใช้ห้องเรียนจากอาคารปฏิบัติการวิทยาศาสตร์และอาคารอื่นๆ

ในปีการศึกษา 2552 มหาวิทยาลัยแม่ฟ้าหลวงใช้ประโยชน์จากอาคารปฏิบัติการวิทยาศาสตร์และอาคารอื่นๆ ในด้านปฏิบัติการ จำนวน 5 อาคาร ได้แก่ อาคารปฏิบัติการวิทยาศาสตร์ 1 (S1) อาคารปฏิบัติการวิทยาศาสตร์ 2 (S2) อาคารปฏิบัติการวิทยาศาสตร์ 3 (S3) อาคารปฏิบัติการวิทยาศาสตร์ 4 (S4) และอาคารสำนักวิชา 2 (E2) ผลการวิเคราะห์ประสิทธิภาพการใช้ห้องปฏิบัติการวิทยาศาสตร์และห้องปฏิบัติการจากอาคารอื่นๆ พบว่า มีการใช้ประโยชน์ของห้องปฏิบัติการเฉลี่ยต่ำกว่าเกณฑ์มาตรฐาน<sup>1</sup> ทุกอาคาร ซึ่งแสดงให้เห็นว่ามหาวิทยาลัยมีการใช้ห้องปฏิบัติการยังไม่เต็มประสิทธิภาพ (แผนภาพที่ 4)

ทั้งนี้เมื่อพิจารณาอัตราการใช้ห้องเปรียบเทียบกับอัตราการใช้พื้นที่ พบว่า ทุกอาคาร มีอัตราการใช้ห้องที่ต่ำกว่าเกณฑ์ค่อนข้างมาก ซึ่งแสดงให้เห็นว่ายังสามารถเพิ่มจำนวนชั่วโมงการใช้ห้องปฏิบัติการวิทยาศาสตร์ และห้องปฏิบัติการอื่นๆ ในแต่ละสัปดาห์ได้อีก เมื่อพิจารณาอัตราการใช้พื้นที่ พบว่า ทุกอาคารมีอัตราการใช้พื้นที่ต่ำกว่าเกณฑ์<sup>2</sup> ซึ่งแสดงให้เห็นว่าจำนวนนักศึกษาที่เข้าใช้ห้องปฏิบัติการวิทยาศาสตร์ และห้องปฏิบัติการอื่นๆ ต่อครั้งมีจำนวนไม่เหมาะสมเมื่อเปรียบเทียบกับ

<sup>1</sup> เกณฑ์การใช้ประโยชน์ห้องปฏิบัติการที่เหมาะสมคือ ร้อยละ 64

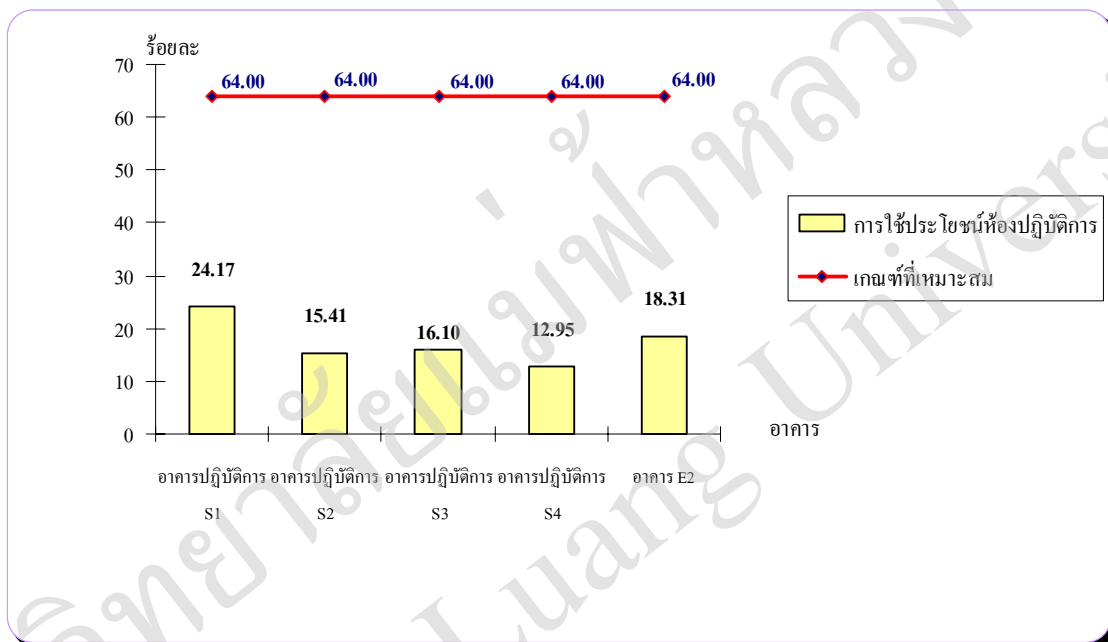
<sup>2</sup> เกณฑ์อัตราการใช้ห้องและอัตราการใช้พื้นที่ของห้องปฏิบัติการ มาจาก

เกณฑ์อัตราการใช้ห้องปฏิบัติการที่เหมาะสมคือ ร้อยละ 80

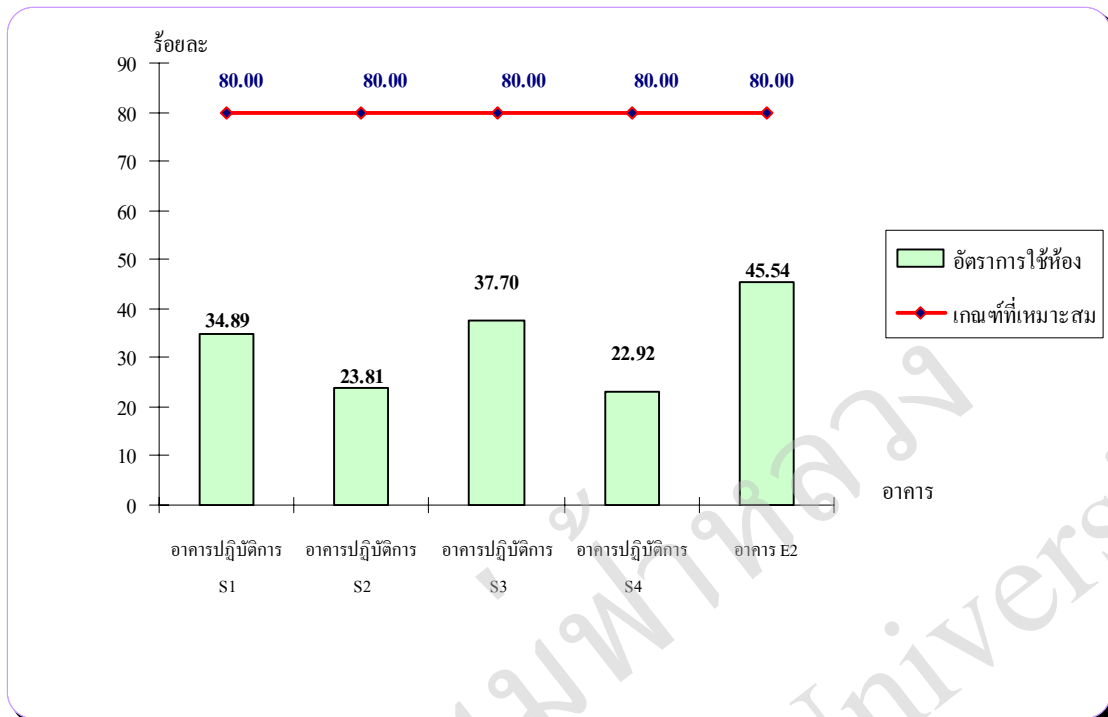
เกณฑ์อัตราการใช้พื้นที่ปฏิบัติการที่เหมาะสมคือ ร้อยละ 80

ความจุของห้องปฏิบัติการที่ยังสามารถเพิ่มจำนวนนักศึกษาในการเข้าใช้ห้องต่อครั้งได้อีก ซึ่งการใช้ประโยชน์ของห้องปฏิบัติการวิทยาศาสตร์ และห้องปฏิบัติการอื่นๆ ที่ต่ำกว่าเกณฑ์นี้แสดงให้เห็นว่ามหาวิทยาลัยยังมีห้องปฏิบัติการวิทยาศาสตร์ และห้องปฏิบัติการอื่นๆ ที่สามารถรองรับจำนวนนักศึกษาที่จะเพิ่มขึ้นได้อีกในอนาคตโดยยังไม่จำเป็นต้องสร้างห้องปฏิบัติการวิทยาศาสตร์ และห้องปฏิบัติการอื่นๆ เพิ่มอีก (แผนภาพที่ 5-6) และนอกจากนี้ ยังมีการใช้ประโยชน์ของอาคารปฏิบัติการวิทยาศาสตร์ในบางห้องเรียน นอกตารางเรียน รายละเอียดแสดงในภาคผนวก ค

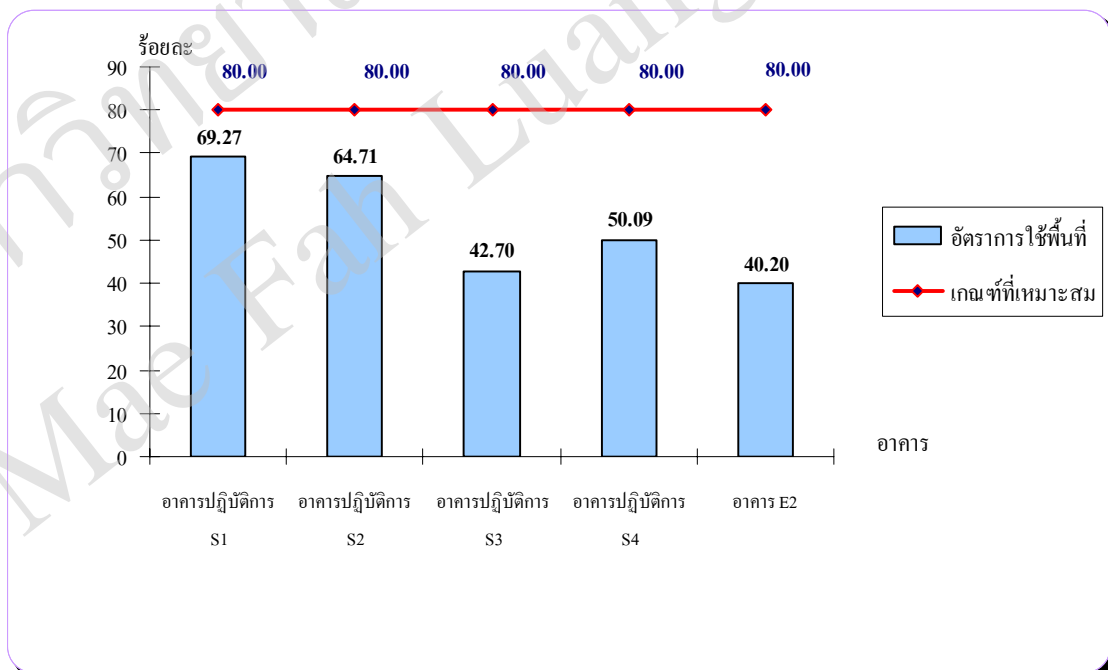
แผนภาพที่ 4 การใช้ประโยชน์ห้องปฏิบัติการของอาคารปฏิบัติการวิทยาศาสตร์และอาคารอื่นๆ ปีการศึกษา 2552



แผนภาพที่ 5 อัตราการใช้ห้องปฏิบัติการของอาคารปฏิบัติการวิทยาศาสตร์และอาคารอื่นๆ  
ปีการศึกษา 2552



แผนภาพที่ 6 อัตราการใช้พื้นที่ห้องปฏิบัติการของอาคารปฏิบัติการวิทยาศาสตร์ และอาคารอื่นๆ  
ปีการศึกษา 2552

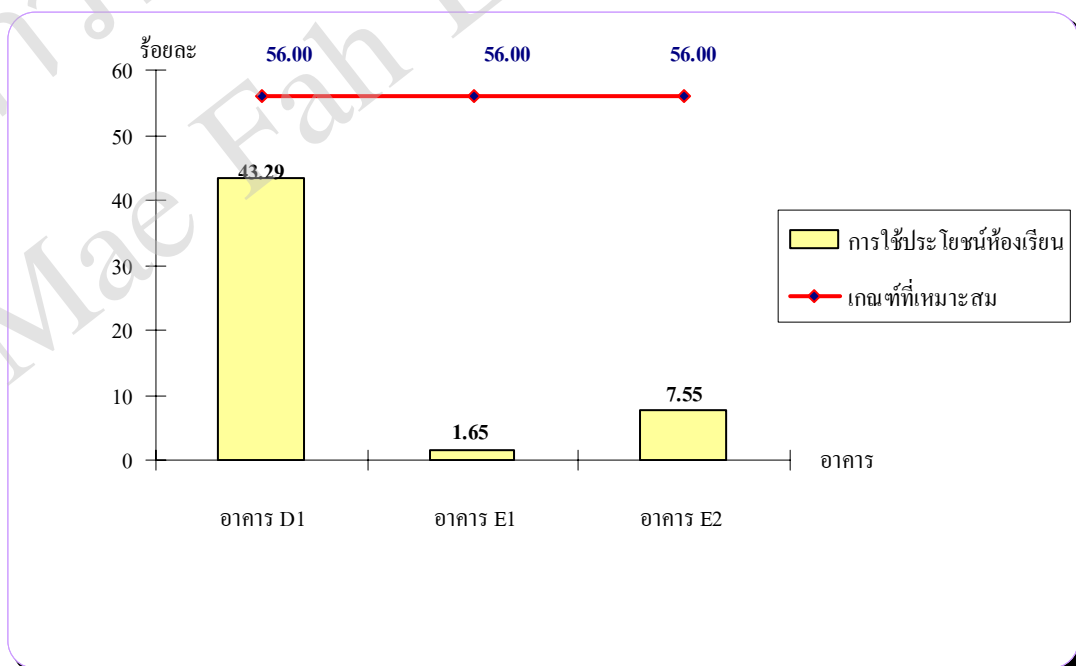


### 3. การวิเคราะห์ประสิทธิภาพการใช้ห้องเรียนบรรยายของอาคารอื่นๆ

ในปีการศึกษา 2552 มหาวิทยาลัยแม่ฟ้าหลวงใช้ประโยชน์จากอาคารอื่นๆ เพื่อการเรียนการสอนด้านการบรรยาย จำนวน 3 อาคาร ได้แก่ อาคารโรงอาหารและกิจกรรมนักศึกษา (D1) อาคารสำนักวิชา 1 (E1) และอาคารสำนักวิชา 2 (E2) ผลการวิเคราะห์ประสิทธิภาพการใช้ห้องเรียนบรรยายของอื่นๆ พบว่า ทุกอาคารมีการใช้ประโยชน์ของห้องเรียนเฉลี่ยต่ำกว่าเกณฑ์มาตรฐาน แสดงให้เห็นว่า มหาวิทยาลัยแม่ฟ้าหลวงใช้ประโยชน์จากห้องเรียนบรรยายของอาคารอื่นๆ ไม่เต็มประสิทธิภาพ และส่วนใหญ่ใช้เพื่อการเรียนการสอนชั่วคราวเท่านั้น ยกเว้นอาคาร โรงอาหารและกิจกรรมนักศึกษาที่มีการใช้ประจำ (แผนภาพที่ 7)

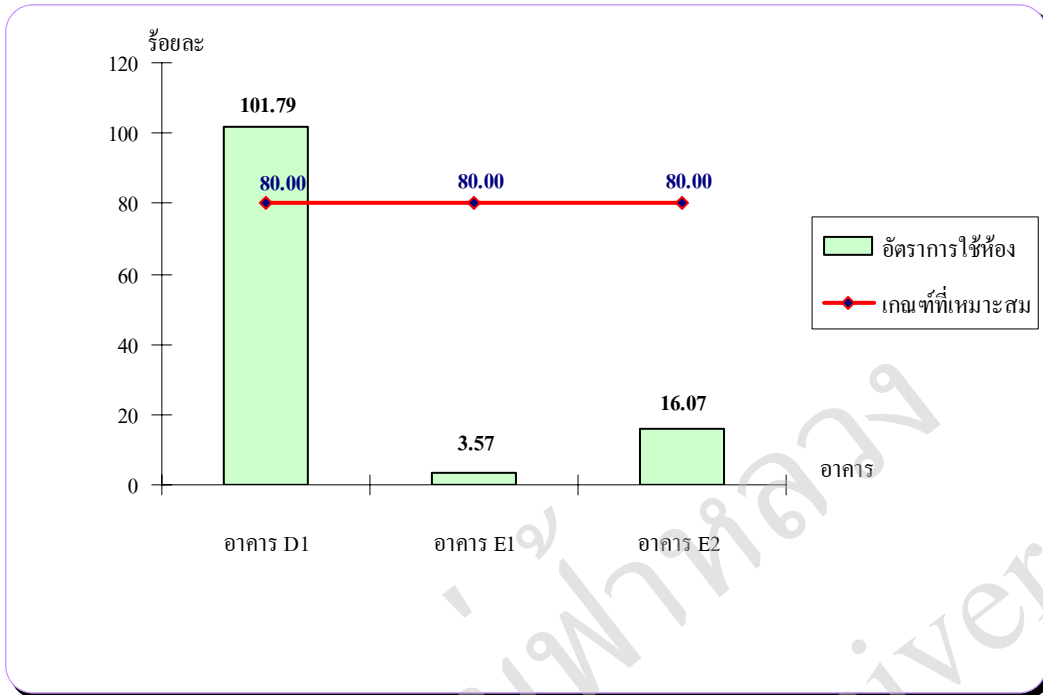
ทั้งนี้เมื่อพิจารณาอัตราการใช้ห้องเรียนเปรียบเทียบกับอัตราการใช้พื้นที่ พบว่า อาคารโรงอาหารและกิจกรรมนักศึกษามีอัตราการใช้ห้องสูงกว่าเกณฑ์ ส่วนอัตราการใช้พื้นที่ยังต่ำกว่าเกณฑ์ นั้นหมายความว่ามีการใช้ห้องเรียนต่อสัปดาห์สูงมาก แต่จำนวนผู้ที่เข้าใช้ห้องเรียนแต่ละครั้งยังไม่เหมาะสมเมื่อเทียบกับความจุของห้องที่สามารถเพิ่มจำนวนนักศึกษาในการเข้าใช้ห้องได้อีก ในส่วนของอาคารสำนักวิชา 1 และอาคารสำนักวิชา 2 จำนวนชั่วโมงการใช้ห้องแต่ละสัปดาห์ยังไม่มีความเหมาะสม และจำนวนนักศึกษาที่เข้าใช้ห้องต่อครั้งมีจำนวนไม่เหมาะสมเมื่อเทียบกับความจุของห้องเรียนที่สามารถเพิ่มจำนวนนักศึกษาในการเข้าใช้ห้องต่อครั้งได้ ซึ่งการใช้ประโยชน์ห้องเรียนบรรยายของอาคารอื่นๆ ที่ต่ำกว่าเกณฑ์อย่างมากนี้ เนื่องจากอาคารเหล่านี้เป็นอาคารสำนักงานที่ใช้เพื่อการเรียนการสอนชั่วคราวเท่านั้น จึงส่งผลให้การใช้ประโยชน์ของอาคารไม่เต็มประสิทธิภาพ (แผนภาพที่ 8-9)

แผนภาพที่ 7 การใช้ประโยชน์ห้องเรียนบรรยายของอาคารอื่นๆ ปีการศึกษา 2552





แผนภาพที่ 8 อัตราการใช้ห้องเรียนบรรยายของอาคารอื่นๆ ปีการศึกษา 2552



แผนภาพที่ 9 อัตราการใช้พื้นที่ห้องเรียนบรรยายของอาคารอื่นๆ ปีการศึกษา 2552

