



# รายงานผล

การประเมินคุณภาพการศึกษาภายใน

ระดับหลักสูตรและระดับสำนักวิชา ประจำปีการศึกษา 2560

สำนักวิชาวิทยาศาสตร์สุขภาพ





## คำนำ

การประเมินคุณภาพการศึกษากายในของสำนักวิชาวิทยาศาสตร์สุขภาพ ประจำปีการศึกษา 2560 เป็นการดำเนินงานตามระบบและกลไกการประกันคุณภาพกายใน ของมหาวิทยาลัยแม่ฟ้าหลวง เพื่อให้การประกันคุณภาพการศึกษาเกิดประโยชน์มากยิ่งขึ้น จึงกำหนดให้มีการประกันคุณภาพกายใน 3 ระดับ คือ ระดับหลักสูตร ระดับสำนักวิชา และระดับสถาบัน โดยใช้หลักการตรวจสอบเอกสาร หลักฐานเชิงประจักษ์ ตามตัวบ่งชี้และเกณฑ์การประเมินคุณภาพของสำนักงานคณะกรรมการการอุดมศึกษา (สกอ.) โดยในปีการศึกษา 2560 ได้ดำเนินการประเมินคุณภาพกายในมีการสัมภาษณ์บุคลากรกายในสำนักวิชา เพื่อนำข้อมูลมาวิเคราะห์ประกอบกับการดำเนินงานประกันคุณภาพ เพื่อนำไปสู่การพัฒนาคุณภาพ ทั้งทางด้านวิชาการและการบริหารจัดการ ให้มีคุณภาพและมาตรฐานเป็นที่ยอมรับในระดับสากล

รายงานฉบับนี้เป็นรายงานผลการประเมินคุณภาพการศึกษากายในของสำนักวิชาวิทยาศาสตร์สุขภาพ ประจำปีการศึกษา 2560 โดยคณะกรรมการประเมินคุณภาพการศึกษากายใน ระดับหลักสูตรและระดับสำนักวิชา ทั้งนี้ ส่วนประกันคุณภาพการศึกษาและพัฒนาหลักสูตร มหาวิทยาลัยแม่ฟ้าหลวง หวังเป็นอย่างยิ่งว่า รายงานฉบับนี้ จะเป็นประโยชน์ต่อการปรับปรุงพัฒนาคุณภาพการศึกษากายในให้ดียิ่งขึ้น ในการนี้ขอขอบคุณ ผู้บริหาร บุคลากรของสำนักวิชาวิทยาศาสตร์สุขภาพทุกท่านที่ให้ความร่วมมือในการประเมินเป็นอย่างดี

ส่วนประกันคุณภาพการศึกษาและพัฒนาหลักสูตร  
มหาวิทยาลัยแม่ฟ้าหลวง

## สารบัญ

	หน้า
ข้อมูลพื้นฐาน	3
โครงสร้างการบริหารงานของสำนักวิชา	4
ปรัชญา / ปณิธาน / วิสัยทัศน์	5
รายงานผลการประเมินคุณภาพการศึกษาภายใน	6
หลักสูตรวิทยาศาสตรบัณฑิต สาขาวิชาวิทยาศาสตร์การกีฬาและสุขภาพ	7
หลักสูตรการแพทย์แผนจีนบัณฑิต	9
หลักสูตรสาธารณสุขศาสตรบัณฑิต	11
หลักสูตรวิทยาศาสตรบัณฑิต สาขาวิชาอนามัยสิ่งแวดล้อม	13
หลักสูตรวิทยาศาสตรบัณฑิต สาขาวิชาอาชีวอนามัยและความปลอดภัย	15
หลักสูตรการแพทย์แผนไทยประยุกต์บัณฑิต	17
หลักสูตรวิทยาศาสตรมหาบัณฑิต สาขาวิชาสาธารณสุขศาสตร์	19
ระดับสำนักวิชา	
บทสรุปผู้บริหาร	22
ตาราง : ผลการประเมินคุณภาพตามตัวบ่งชี้	23
ตาราง : ผลการประเมินคุณภาพตามองค์ประกอบ	24
ผลการประเมินคุณภาพการศึกษาภายใน ระดับสำนักวิชา ประจำปีการศึกษา 2558-2560	25
ข้อเสนอแนะเพื่อการพัฒนา	26

## ข้อมูลพื้นฐาน

### ประวัติความเป็นมา

สำนักวิชาวิทยาศาสตร์สุขภาพ มหาวิทยาลัยแม่ฟ้าหลวง อนุมัติให้ก่อตั้งขึ้นใน ปี พ.ศ. 2548 ตามมติที่ประชุมสภาครั้งที่ 1/2548 เมื่อวันที่ 28 มกราคม พ.ศ. 2548 เป็นสำนักวิชาลำดับที่ 8 จากจำนวนทั้งสิ้น 14 สำนักวิชาในมหาวิทยาลัยแม่ฟ้าหลวง ณ พ.ศ. 2558 ในเบื้องต้นได้เปิดหลักสูตรการแพทย์แผนไทยประยุกต์บัณฑิต สาขาวิชาการแพทย์แผนไทยประยุกต์เป็นหลักสูตรแรก พร้อมกันนั้นสำนักวิชาได้ทำบันทึกข้อตกลงกับเครือโรงพยาบาลพญาไท ในการเปิดหลักสูตรอนุปริญญาสาขาวิชาการบริการสุขภาพโดยได้เปิดการเรียนการสอนเป็นปีการศึกษาแรก เมื่อวันที่ 1 มิถุนายน พ.ศ. 2548 มีนักศึกษารุ่นแรกจำนวน 52 คน ด้วยความมุ่งมั่นของสำนักวิชาทำให้ในปี พ.ศ.2552 มีบัณฑิตรุ่นแรกที่เข้ารับพระราชทานปริญญาบัตรจำนวน 35 คน

สำนักวิชาวิทยาศาสตร์สุขภาพได้ดำเนินการจัดการศึกษา ในระยะแรกมุ่งหมายให้มีการจัดการเรียนการสอน ทางด้านการแพทย์แผนไทยประยุกต์ เนื่องจากพิจารณาเห็นว่า การแพทย์แผนไทยประยุกต์การแพทย์แผนตะวันออก และการแพทย์ทางเลือกจะมีบทบาทที่สำคัญยิ่งต่อการบำบัดรักษาผู้ป่วยทั้งในประเทศและประเทศต่างๆ ทั่วโลก ในลำดับต่อมาต่อมาได้เปิดสอนในหลักสูตรด้านวิทยาศาสตร์สุขภาพเพิ่มขึ้นและขยายหลักสูตรอย่างต่อเนื่อง จนถึงปีการศึกษา 2558 มีการเรียนการสอนทั้งหมด 8 หลักสูตร โดยแบ่งเป็น ระดับปริญญาตรี 7 หลักสูตร และระดับบัณฑิตศึกษา 1 หลักสูตร ซึ่งสรุปพัฒนาการได้ตามลำดับดังนี้

#### ปี พ.ศ. 2547

- เปิด หลักสูตรการแพทย์แผนไทยประยุกต์บัณฑิต (หลักสูตร 4 ปี) ได้รับการรับรองจากคณะกรรมการวิชาชีพ การแพทย์แผนไทยประยุกต์ในปี พ.ศ.2550 และมีการปรับปรุงหลักสูตรเมื่อ พ.ศ. 2555

#### ปี พ.ศ. 2547

- เปิดหลักสูตรสาธารณสุขศาสตรบัณฑิต (หลักสูตร 4 ปี) แบ่งออกเป็น 3 วิชาเอกได้แก่
  1. สาธารณสุขศาสตรบัณฑิต สาขาวิชาเอก สาธารณสุขศาสตร์
  2. สาธารณสุขศาสตรบัณฑิต สาขาวิชาเอก อาชีวอนามัยและความปลอดภัย
  3. สาธารณสุขศาสตรบัณฑิต สาขาวิชาเอก อนามัยสิ่งแวดล้อมได้มีการปรับปรุงเมื่อ พ.ศ. 2553 และ 2558

#### ปี พ.ศ. 2550

- เปิด หลักสูตรกายภาพบำบัดบัณฑิต (หลักสูตร 4 ปี) ได้ทำการปรับปรุงหลักสูตรเมื่อ พ.ศ. 2555 และ 2557 ได้การรับรองจากสภากายภาพบำบัดในปี พ.ศ.2551 และ 2558-2562

#### ปี พ.ศ. 2552

- เปิด หลักสูตรวิทยาศาสตรมหาบัณฑิต สาขาวิชาสาธารณสุขศาสตร์(หลักสูตรนานาชาติ) (หลักสูตร 2 ปี เฉพาะ ก 1) มีการปรับปรุงหลักสูตรอีกครั้งเมื่อ พ.ศ. 2557 เป็นหลักสูตร วิทยาศาสตรมหาบัณฑิต สาขาวิชาสาธารณสุขศาสตร์ (หลักสูตร 2 ปี เพิ่มการรับได้แก่ แผน ก 1, แผน ก 2 (การจัดการสุขภาพ) และ แผน ก 2 (ระบาศาวิทยา)

ปี พ.ศ. 2553

- เปิด หลักสูตรวิทยาศาสตรบัณฑิต สาขาวิชาวิทยาศาสตร์การกีฬาและสุขภาพ (หลักสูตร 4 ปี) มีการปรับปรุงหลักสูตรเมื่อ ปรับปรุงเมื่อ พ.ศ. 2558

ปี พ.ศ. 2556

- เปิดหลักสูตรวิทยาศาสตรบัณฑิต สาขาวิชาอนามัยสิ่งแวดล้อม (หลักสูตร 4 ปี) เป็นหลักสูตรที่ปรับเปลี่ยนจาก สาธารณสุขศาสตรบัณฑิต สาขาวิชาเอก อนามัยสิ่งแวดล้อม

ปี พ.ศ. 2557

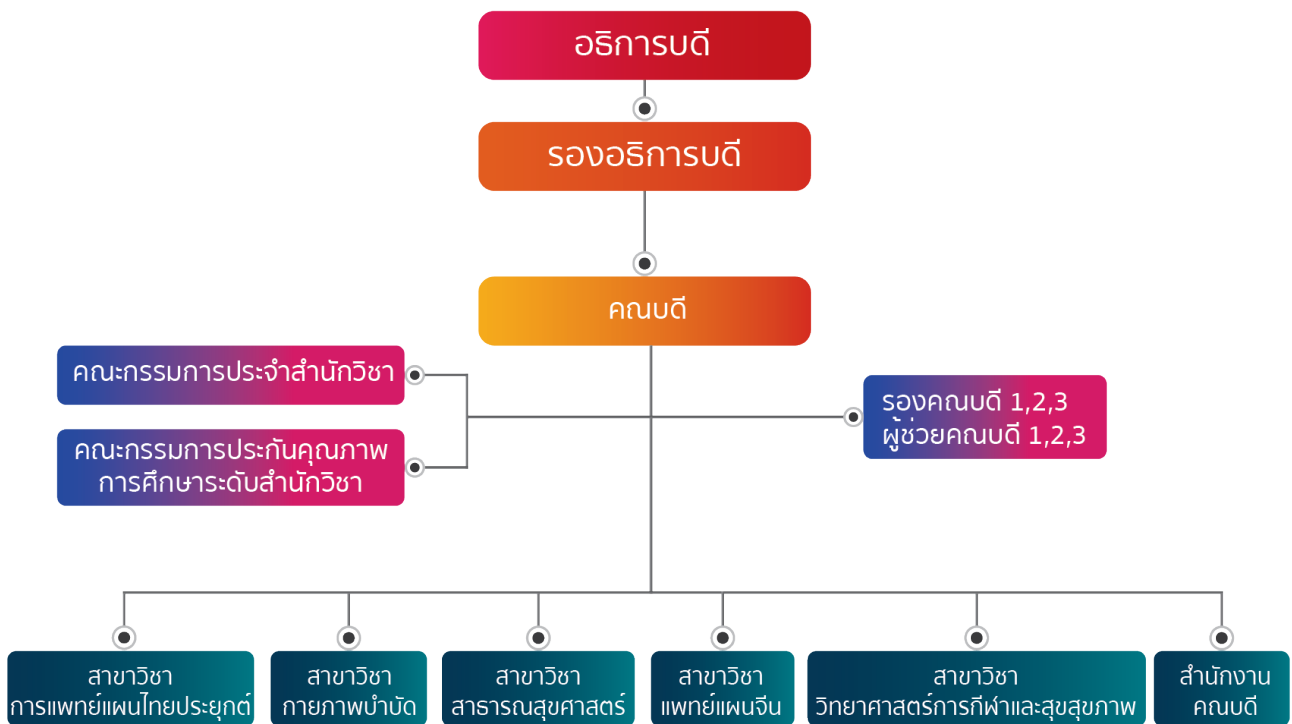
- เปิดหลักสูตรวิทยาศาสตรบัณฑิต สาขาวิชาอาชีวอนามัยและความปลอดภัย(หลักสูตร 4 ปี) เป็นหลักสูตรที่ปรับเปลี่ยนจาก สาขาวิชาเอก อาชีวอนามัยและความปลอดภัย

ปี พ.ศ. 2557

- เปิดหลักสูตรการแพทย์แผนจีน (หลักสูตร 5+1 ปี)

ในปี พ.ศ. 2558 สำนักวิชาวิทยาศาสตร์สุขภาพ มหาวิทยาลัยแม่ฟ้าหลวง โดยการบริหารของท่านคณบดี รองศาสตราจารย์ ดร. รัชณี สรรเสริญ ได้มีนโยบายส่งเสริม สนับสนุน ให้ทุกหลักสูตรในสำนักวิชาได้รับการพัฒนาเพื่อไปให้ถึงจุดสูงสุดตามมาตรฐานวิชาชีพ

## โครงสร้างการบริหารงานของสำนักวิชา



## ปรัชญา / ปณิธาน / วิสัยทัศน์

### ปรัชญา (Philosophy)

สร้างคนคุณภาพ ด้วยความรู้คู่คุณธรรม

### ปณิธาน (Determination)

1. เป็นองค์กรแห่งการผลิตบัณฑิตที่มีคุณภาพ ด้วยความรู้คู่คุณธรรมซึ่งสร้างความเชื่อมั่น ในระดับสากล
2. เป็นองค์กรที่พัฒนาและนำองค์ความรู้ และ/หรือ นวัตกรรมด้านวิทยาศาสตร์สุขภาพไปใช้ในการพัฒนาสังคมให้ยั่งยืนในกลุ่มประเทศอนุภูมิภาคลุ่มน้ำโขง
3. เป็นองค์กรแห่งความสุขอย่างมีคุณภาพ และรักษาสິงแวดล้อม ก้าวทันกับความเปลี่ยนแปลง ของสังคมและบริหารงานโดยใช้หลักธรรมาภิบาล
4. เป็นผู้นำด้านวิทยาศาสตร์สุขภาพ ในการสร้างองค์ความรู้และเรียนรู้ระดับสากล ที่ขับเคลื่อนด้วยงานวิจัย และนวัตกรรมอย่างสร้างสรรค์ควบคู่คุณธรรม

### วิสัยทัศน์

สำนักวิชาวิทยาศาสตร์สุขภาพเป็นองค์กรแห่งการเรียนรู้ที่พัฒนาความเป็นเลิศด้านการจัดการศึกษา การวิจัย และนวัตกรรมทางวิทยาศาสตร์สุขภาพในระดับนานาชาติ พัฒนาการบริการวิชาการแก่สังคมให้ก้าวหน้า นำพาความสุขอย่างมีคุณภาพ ควบคู่กับการบริหารที่มีธรรมาภิบาล เพื่อก้าวทันกับการเปลี่ยนแปลง

# รายงานผลการประเมินคุณภาพการศึกษาภายใน

## ระดับหลักสูตร

บทสรุปผู้บริหาร

การประเมินคุณภาพระดับหลักสูตร สำนักวิชาวิทยาศาสตร์สุขภาพ  
ประจำปีการศึกษา 2560 วันที่ 16-19 กรกฎาคม 2561

ตามที่ สำนักงานคณะกรรมการการอุดมศึกษา (สกอ.) ได้ประกาศนโยบายการประกันคุณภาพการศึกษาภายใน โดยกำหนดให้สถาบันการศึกษาจะต้องมีการประเมินคุณภาพการศึกษา 3 ระดับ ประกอบด้วย การประเมินคุณภาพระดับหลักสูตร การประเมินคุณภาพระดับสำนักวิชา และการประเมินคุณภาพระดับสถาบัน และเริ่มดำเนินการตั้งแต่นั้นเป็นต้นไป ซึ่งจากนโยบายดังกล่าว มหาวิทยาลัยแม่ฟ้าหลวง จึงได้กำหนดให้มีการประเมินคุณภาพระดับหลักสูตรของสำนักวิชาวิทยาศาสตร์สุขภาพ ในระหว่างวันที่ 16-19 กรกฎาคม 2561 และได้แต่งตั้งคณะกรรมการประเมิน ทั้งหมด 2 ชุด ประกอบด้วย

(ชุดที่ 1)

- |  |                     |
|--|---------------------|
| 1. รองศาสตราจารย์ ดร.เรณู พงษ์เรืองพันธุ์              | ประธาน              |
| 2. ผู้ช่วยศาสตราจารย์ (พิเศษ) เกสัชกร ดร.วินัย สยอวรรณ | กรรมการ             |
| 3. ผู้ช่วยศาสตราจารย์ ดร.ชัชวาลย์ อภิชาติปิยกุล        | กรรมการ             |
| 4. หัวหน้าส่วนประกันคุณภาพการศึกษาและพัฒนาหลักสูตร     | กรรมการและเลขานุการ |
| 5. นางศิริขวัญ ปัญสมคิด                                | ผู้ช่วยเลขานุการ    |

(ชุดที่ 2)

- |  |                     |
|--|---------------------|
| 1. รองศาสตราจารย์ ดร.เรณู พงษ์เรืองพันธุ์          | ประธาน              |
| 2. ผู้ช่วยศาสตราจารย์ ดร.อัจฉราพร ศรีภูษณาพรรณ     | กรรมการ             |
| 3. อาจารย์ ดร.ศิวพร ประมวลย์                       | กรรมการ             |
| 4. หัวหน้าส่วนประกันคุณภาพการศึกษาและพัฒนาหลักสูตร | กรรมการและเลขานุการ |
| 5. นางศิริขวัญ ปัญสมคิด                            | ผู้ช่วยเลขานุการ    |

(อ้างอิง คำสั่งมหาวิทยาลัยแม่ฟ้าหลวงที่ 1669/2561 ลงวันที่ 25 มิถุนายน 2561)

คณะกรรมการประเมินคุณภาพระดับหลักสูตร สำนักวิชาวิทยาศาสตร์สุขภาพ ได้ดำเนินการประเมินหลักสูตรของสำนักวิชา จำนวน 7 หลักสูตร หลักสูตรระดับปริญญาตรี 6 หลักสูตร และหลักสูตรระดับปริญญาโท 1 หลักสูตร โดยใช้กระบวนการพบผู้บริหารของสำนักวิชา เพื่อสอบถามข้อมูลบริบททั่วไปของสำนักวิชา สัมภาษณ์อาจารย์ประจำหลักสูตร ตรวจสอบข้อมูลที่เกี่ยวข้องจากเอกสาร/หลักฐานของสำนักวิชา พร้อมทั้งรายงานผลการประเมินต่อ ผู้บริหาร อาจารย์ประจำหลักสูตร เพื่อพิจารณาโดยเปิดโอกาสให้สามารถส่งข้อมูลเพิ่มเติม ได้ภายใน 7 วัน หลังจากได้รับทราบผลการประเมินด้วยวาจาไปแล้ว

จากกระบวนการประเมินคุณภาพระดับหลักสูตรของสำนักวิชาวิทยาศาสตร์สุขภาพ มีผลการประเมินดังนี้



### หลักสูตรวิทยาศาสตร์บัณฑิต สาขาวิชาวิทยาศาสตร์การกีฬาและสุขภาพ

องค์ประกอบที่	I	P	O	คะแนนเฉลี่ย	ระดับคุณภาพ
1. การกำกับมาตรฐาน	ผ่านการประเมิน				หลักสูตรเป็นไปตามมาตรฐาน
2. บัณฑิต	-	-	4.47	4.47	ระดับดีมาก
3. นักศึกษา	2.67	-	-	2.67	ระดับปานกลาง
4. อาจารย์	3.44	-	-	3.44	ระดับดี
5. หลักสูตร การเรียน การสอน การประเมินผู้เรียน	3.00	3.67	-	3.50	ระดับดี
6. สิ่งสนับสนุนการเรียนรู้	-	3.00	-	3.00	ระดับปานกลาง
รวม	3.05	3.50	4.47	3.41	ระดับดี
ระดับคุณภาพ	ดี	ดี	ดีมาก		

หลักสูตรวิทยาศาสตร์บัณฑิต สาขาวิชาวิทยาศาสตร์การกีฬาและสุขภาพ มหาวิทยาลัยแม่ฟ้าหลวง มีผลการดำเนินงานในปีการศึกษา 2560 ได้มาตรฐาน ตามมาตรฐานการศึกษาระดับอุดมศึกษาแห่งชาติ และมีระดับคุณภาพอยู่ในระดับดี (3.41 คะแนน) ตามเกณฑ์การประเมินคุณภาพการศึกษาระดับหลักสูตร 6 องค์ประกอบ 13 ตัวบ่งชี้

องค์ประกอบด้านการกำกับมาตรฐานมีผลการประเมินหลักสูตรเป็นไปตามเกณฑ์มาตรฐานฯ

องค์ประกอบด้านบัณฑิตมีคุณภาพอยู่ในระดับดีมาก

องค์ประกอบด้านนักศึกษามีคุณภาพอยู่ในระดับปานกลาง

องค์ประกอบด้านอาจารย์มีคุณภาพอยู่ในระดับดี

องค์ประกอบด้านหลักสูตร การเรียนการสอน การประเมินผลผู้เรียน มีคุณภาพอยู่ในระดับดี

องค์ประกอบด้านสิ่งสนับสนุนการเรียนรู้ มีคุณภาพอยู่ในระดับปานกลาง

จากการประเมินปัจจัยนำเข้า พบว่ามีคุณภาพอยู่ในระดับดี (3.05 คะแนน) กระบวนการ มีคุณภาพอยู่ในระดับดี (3.50 คะแนน) และผลลัพธ์มีคุณภาพอยู่ในระดับดีมาก (4.47 คะแนน)

#### จุดแข็ง จุดที่ควรพัฒนา และข้อเสนอแนะในการปรับปรุง

##### องค์ประกอบที่ 2 บัณฑิต

จุดแข็ง	แนวทางเสริมจุดแข็ง
บัณฑิตได้งานทำครบทุกคน	ประชาสัมพันธ์ในเรื่องการมีงานทำของบัณฑิตให้สาธารณชนได้รับทราบอย่างทั่วถึง

##### องค์ประกอบที่ 3 นักศึกษา

จุดที่ควรพัฒนา	ข้อเสนอแนะในการปรับปรุง
1. อาจารย์ประจำหลักสูตรควรวิเคราะห์และประมวลผลกิจกรรมทั้งในและนอกสำนักวิชา ที่พัฒนาศักยภาพนักศึกษา และเสริมสร้างทักษะการเรียนรู้ในศตวรรษที่ 21 และสร้างเสริมประสบการณ์นอกห้องเรียนให้มากขึ้น	1. นำผลจากการวิเคราะห์มาปรับปรุงกิจกรรมตลอดหลักสูตร ให้มีประสิทธิภาพดียิ่งขึ้น 2. หาสถานที่เสริมประสบการณ์นอกชั้นเรียนเพิ่มขึ้น

## องค์ประกอบที่ 3 นักศึกษา

จุดที่ควรพัฒนา	ข้อเสนอแนะในการปรับปรุง
2. ควรวิเคราะห์สาเหตุนักศึกษาที่ไม่จบการศึกษาตามแผน	1. ส่งเสริมให้นักศึกษาชั้นปีที่ 1 มีความคงอยู่เพิ่มมากขึ้น 2. ควรหาแนวทางการช่วยเหลือให้สำเร็จการศึกษาตามระยะเวลาที่กำหนด
3. เพิ่มกิจกรรมเสริมความรู้ด้านภาษาอังกฤษ และคณิตศาสตร์ และเตรียมความพร้อมด้าน Exit-Exam	1. หาแนวทางให้นักศึกษามีประสบการณ์ตรงด้านภาษาอังกฤษ และเรียนรู้จากสื่อออนไลน์ด้วยตัวเอง ฯลฯ 2. จัดระบบรุ่นพี่ที่มีจิตอาสาดูแลน้องด้านภาษาอังกฤษ และคณิตศาสตร์

## องค์ประกอบที่ 4 อาจารย์

จุดแข็ง	แนวทางเสริมจุดแข็ง
มีอาจารย์คุณวุฒิระดับปริญญาเอกที่ตรงสาขา	มีแผนเพิ่มการสนับสนุนอาจารย์ที่ไม่ได้คุณวุฒิระดับปริญญาเอกที่ตรงสาขา
จุดที่ควรพัฒนา	ข้อเสนอแนะในการปรับปรุง
1. ควรส่งเสริมให้อาจารย์สร้างผลงานวิจัยให้ตรงสาขาเพิ่มขึ้น เพื่อขอตำแหน่งทางวิชาการ	1. หาแนวทางการวิจัยด้านพหุสาขา เพื่อนำองค์ความรู้ไปเชื่อมโยงกับสาขาวิชาอื่น
2. ควรพัฒนาอาจารย์ให้ได้รับการอบรมด้านวิชาชีพเพิ่มขึ้น	2. ทำแผนพัฒนาอาจารย์ระยะสั้นและระยะยาว ให้สอดคล้องกับความต้องการของอาจารย์

## องค์ประกอบที่ 5 หลักสูตร การเรียนการสอน การประเมินผู้เรียน

จุดแข็ง	แนวทางเสริมจุดแข็ง
หลักสูตรมีกิจกรรมเสริมความรู้ทักษะทางด้านการกีฬา เช่น พิลาทีส (pilates) ผู้นำแอโรบิคขั้นพื้นฐาน ผู้นำการออกกำลังกายแบบกลุ่ม เป็นต้น	หากิจกรรมเสริมหลักสูตรที่สอดคล้องกับความต้องการของสังคมเพิ่มขึ้น
จุดที่ควรพัฒนา	ข้อเสนอแนะในการปรับปรุง
พัฒนาความรู้อาจารย์ด้าน test blueprint และการวิเคราะห์ข้อสอบ เฉพาะสาขาวิชา	จัดโอกาสให้อาจารย์ได้พัฒนาความรู้ test blueprint และการวิเคราะห์ข้อสอบ

## องค์ประกอบที่ 6 สิ่งสนับสนุนการเรียนรู้

จุดที่ควรพัฒนา	ข้อเสนอแนะในการปรับปรุง
มีแผนการประเมินประสิทธิภาพของอุปกรณ์เครื่องมือที่ใช้ในห้องปฏิบัติการตลอดปี	ควรมีระบบบำรุงรักษาเครื่องมือให้มีประสิทธิภาพและพร้อมใช้งาน

### หลักสูตรการแพทย์แผนจีนบัณฑิต

องค์ประกอบที่	I	P	O	คะแนนเฉลี่ย	ระดับคุณภาพ
1. การกำกับมาตรฐาน	ผ่านการประเมิน				หลักสูตรเป็นไปตามมาตรฐาน
2. บัณฑิต	-	-	-	-	NA
3. นักศึกษา	2.67	-	-	2.67	ระดับปานกลาง
4. อาจารย์	3.11	-	-	3.11	ระดับดี
5. หลักสูตร การเรียน การสอน การประเมินผู้เรียน	3.00	3.67	-	3.50	ระดับดี
6. สิ่งสนับสนุนการเรียนรู้	-	4.00	-	4.00	ระดับดี
รวม	2.90	3.75	-	3.21	ระดับดี
ระดับคุณภาพ	ปานกลาง	ดี	-		

หลักสูตร การแพทย์แผนจีนบัณฑิต มหาวิทยาลัยแม่ฟ้าหลวง มีผลการดำเนินงานในปีการศึกษา 2560 ได้มาตรฐาน ตามมาตรฐานการศึกษาระดับอุดมศึกษาแห่งชาติ และมีระดับคุณภาพอยู่ในระดับดี (3.21 คะแนน) ตามเกณฑ์การประเมินคุณภาพการศึกษาระดับหลักสูตร 5 องค์ประกอบ 11 ตัวบ่งชี้

องค์ประกอบด้านการกำกับมาตรฐานมีผลการประเมินหลักสูตรเป็นไปตามเกณฑ์มาตรฐานฯ

องค์ประกอบด้านบัณฑิต (เนื่องจากยังไม่มีผู้สำเร็จการศึกษาในรอบการประเมินนี้)

องค์ประกอบด้านนักศึกษามีคุณภาพอยู่ในระดับปานกลาง

องค์ประกอบด้านอาจารย์มีคุณภาพอยู่ในระดับดี

องค์ประกอบด้านหลักสูตร การเรียนการสอน การประเมินผลผู้เรียน มีคุณภาพอยู่ในระดับดี

องค์ประกอบด้านสิ่งสนับสนุนการเรียนรู้ มีคุณภาพอยู่ในระดับดี

จากการประเมินปัจจัยนำเข้า พบว่ามีคุณภาพอยู่ในระดับปานกลาง (2.90 คะแนน) กระบวนการ มีคุณภาพอยู่ในระดับดี (3.75 คะแนน)

### จุดแข็ง จุดที่ควรพัฒนา และข้อเสนอแนะในการปรับปรุง

#### องค์ประกอบที่ 1 การกำกับมาตรฐาน

จุดแข็ง	แนวทางเสริมจุดแข็ง
หลักสูตรมีความร่วมมือกับมหาวิทยาลัยที่มีชื่อเสียงในประเทศจีน	

#### องค์ประกอบที่ 3 นักศึกษา

จุดแข็ง	แนวทางเสริมจุดแข็ง
มีการเตรียมความพร้อมนักศึกษา ก่อนเข้าสู่หลักสูตรอย่างเป็นระบบ	ควรมีอาจารย์พี่เลี้ยงสำหรับนักศึกษาที่ไม่มีพื้นฐานความรู้ภาษาจีน

จุดที่ควรพัฒนา	ข้อเสนอแนะในการปรับปรุง
ควรนำผลการประเมินการจัดกิจกรรมในศตวรรษที่ 21 มาพัฒนาในการจัดกิจกรรมและการเรียนการสอน	มีการจัดประชุมเพื่อออกแบบกิจกรรมในศตวรรษที่ 21 และมีการประเมินผลกิจกรรม

#### องค์ประกอบที่ 4 อาจารย์

จุดที่ควรพัฒนา	ข้อเสนอแนะในการปรับปรุง
1. ควรมีการเพิ่มสัดส่วนอาจารย์ให้ครบตามเกณฑ์	1. ควรมีการคัดเลือกนักศึกษาที่มีผลการเรียนดีและมีความรักการเป็นอาจารย์ โดยให้ทุนการศึกษาระดับปริญญาโท เพื่อมาเป็นอาจารย์
2. ควรเพิ่มผลงานวิจัยให้อาจารย์ทุกท่านในหลักสูตร เพื่อในการเตรียมพร้อมในการปรับปรุงหลักสูตรในปี 2563	2. ควรมีการทำวิจัยร่วมกัน หรือร่วมกับสาขาวิชาอื่นภายในมหาวิทยาลัย

#### องค์ประกอบที่ 5 หลักสูตร การเรียนการสอน การประเมินผู้เรียน

จุดที่ควรพัฒนา	ข้อเสนอแนะในการปรับปรุง
ควรมีวิเคราะห์รายวิชาทวนสอบฯที่มีผลการเรียนไม่ปกติ	นำการวัดประเมินผลเกณฑ์ rubic score มาใช้ให้สมบูรณ์

#### องค์ประกอบที่ 6 สิ่งสนับสนุนการเรียนรู้

จุดแข็ง	แนวทางเสริมจุดแข็ง
มีเครื่องมืออุปกรณ์ โดยมีงบสนับสนุนจากมหาวิทยาลัย ทำให้นักศึกษามีเครื่องมือเครื่องใช้ที่ทันสมัย สำหรับการเรียนรู้	นำเครื่องมือมาใช้ในการวิจัย สร้างองค์ความรู้
จุดที่ควรพัฒนา	ข้อเสนอแนะในการปรับปรุง
ปรับปรุงห้องปฏิบัติการให้พร้อมใช้และเหมาะสม	

**หลักสูตรสาธารณสุขศาสตรบัณฑิต**

องค์ประกอบที่	I	P	O	คะแนนเฉลี่ย	ระดับคุณภาพ
1. การกำกับมาตรฐาน	ผ่านการประเมิน				หลักสูตรเป็นไปตามมาตรฐาน
2. บัณฑิต	-	-	4.08	4.08	ระดับดีมาก
3. นักศึกษา	3.00	-	-	3.00	ระดับปานกลาง
4. อาจารย์	3.63	-	-	3.63	ระดับดี
5. หลักสูตร การเรียน การสอน การประเมินผู้เรียน	3.00	3.67	-	3.50	ระดับดี
6. สิ่งสนับสนุนการเรียนรู้	-	3.00	-	3.00	ระดับปานกลาง
รวม	3.27	3.50	4.08	3.46	ระดับดี
ระดับคุณภาพ	ดี	ดี	ดีมาก		

หลักสูตรสาธารณสุขศาสตรบัณฑิต มหาวิทยาลัยแม่ฟ้าหลวง มีผลการดำเนินงานในปีการศึกษา 2560 ได้มาตรฐาน ตามมาตรฐานการศึกษาระดับอุดมศึกษาแห่งชาติ และมีระดับคุณภาพอยู่ในระดับดี (3.46 คะแนน) ตามเกณฑ์การประเมินคุณภาพการศึกษาระดับหลักสูตร 6 องค์ประกอบ 13 ตัวบ่งชี้

องค์ประกอบด้านการกำกับมาตรฐานมีผลการประเมินหลักสูตรเป็นไปตามเกณฑ์มาตรฐานฯ

องค์ประกอบด้านบัณฑิตมีคุณภาพอยู่ในระดับดีมาก

องค์ประกอบด้านนักศึกษามีคุณภาพอยู่ในระดับปานกลาง

องค์ประกอบด้านอาจารย์มีคุณภาพอยู่ในระดับดี

องค์ประกอบด้านหลักสูตร การเรียนการสอน การประเมินผลผู้เรียน มีคุณภาพอยู่ในระดับดี

องค์ประกอบด้านสิ่งสนับสนุนการเรียนรู้ มีคุณภาพอยู่ในระดับปานกลาง

จากการประเมินปัจจัยนำเข้า พบว่ามีคุณภาพอยู่ในระดับดี (3.27 คะแนน) กระบวนการ มีคุณภาพอยู่ในระดับดี (3.50 คะแนน) และผลลัพธ์มีคุณภาพอยู่ในระดับดีมาก (4.08 คะแนน)

**จุดแข็ง จุดที่ควรพัฒนา และข้อเสนอแนะในการปรับปรุง**

**องค์ประกอบที่ 2 บัณฑิต**

จุดแข็ง	แนวทางเสริมจุดแข็ง
บัณฑิตได้งานเป็นส่วนใหญ่เกินร้อยละ 85	ประชาสัมพันธ์ในเรื่องการมีงานทำของบัณฑิตให้สาธารณชนได้รับทราบอย่างทั่วถึง
จุดที่ควรพัฒนา	ข้อเสนอแนะในการปรับปรุง
สร้างเครือข่ายศิษย์เก่าให้สื่อสารกับหลักสูตรเพิ่มขึ้น	เพิ่มช่องทางการสื่อสารออนไลน์ระหว่างหลักสูตรกับศิษย์เก่า

## องค์ประกอบที่ 3 นักศึกษา

จุดที่ควรพัฒนา	ข้อเสนอแนะในการปรับปรุง
1. ควรวิเคราะห์สาเหตุนักศึกษาที่ไม่จบการศึกษาตามแผน	1. ควรหาแนวทางการช่วยเหลือให้สำเร็จการศึกษาตามระยะเวลาที่กำหนด
2. เพิ่มกิจกรรมเสริมความรู้ด้านภาษาอังกฤษ และคณิตศาสตร์ และเตรียมความพร้อมด้าน Exit-Exam	1. หาแนวทางให้นักศึกษามีประสบการณ์ตรงด้านภาษาอังกฤษ และเรียนรู้จากสื่อออนไลน์ด้วยตัวเอง ฯลฯ 2. จัดระบบรุ่นพี่ที่มีจิตอาสาดูแลน้องด้านภาษาอังกฤษและคณิตศาสตร์
3. มีกิจกรรมจัดหางาน ให้นักศึกษาในสาขาวิทยาศาสตร์สุขภาพ	3. จัดโครงการจัดหางาน และแนะแนวอาชีพให้นักศึกษา ก่อนสำเร็จการศึกษา
4. หาแนวทางให้นักศึกษามีอัตราการคงอยู่ของชั้นปี 1 เพิ่มขึ้น	4. ส่งเสริมให้นักศึกษาชั้นปีที่ 1 มีความคงอยู่เพิ่มมากขึ้น

## องค์ประกอบที่ 4 อาจารย์

จุดที่ควรพัฒนา	ข้อเสนอแนะในการปรับปรุง
ทบทวนการมอบหมายภาระงานสอนของอาจารย์ให้มีความเหมาะสม เพื่อไปพัฒนางานวิจัย งานบริการวิชาการ เพิ่มขึ้น	หาแนวทางพัฒนากิจกรรมการเรียนการสอนให้มีความกระจายตลอดปีการศึกษา

## องค์ประกอบที่ 5 หลักสูตร การเรียนการสอน การประเมินผู้เรียน

จุดแข็ง	แนวทางเสริมจุดแข็ง
หลักสูตรได้ปรับแนวทางการดูแลของอาจารย์ที่ปรึกษากับนักศึกษาให้มีความใกล้ชิด เข้าใจปัญหาอย่างฉับไว	วิเคราะห์ผลที่เกิดขึ้นเพื่อหาแนวทางที่ดียิ่งขึ้น

## องค์ประกอบที่ 6 สิ่งสนับสนุนการเรียนรู้

จุดที่ควรพัฒนา	ข้อเสนอแนะในการปรับปรุง
1. หาแนวทางการประเมินเครื่องมือและอุปกรณ์ในห้องปฏิบัติการให้มีการใช้งานอย่างคุ้มค่า	1. จัดทำโครงการบำรุงรักษาเครื่องมือและอุปกรณ์ตลอดปีการศึกษา
2. หาแนวทางใหม่ของการสรรหาวัสดุและครุภัณฑ์	2. มีแนวทางการจัดหาเครื่องมือและครุภัณฑ์ในแผนระยะสั้นและระยะยาว

## หลักสูตรวิทยาศาสตรบัณฑิต สาขาวิชานามัยสิ่งแวดล้อม

องค์ประกอบที่	I	P	O	คะแนนเฉลี่ย	ระดับคุณภาพ
1. การกำกับมาตรฐาน	ผ่านการประเมิน				หลักสูตรเป็นไปตามมาตรฐาน
2. บัณฑิต	-	-	4.62	4.62	ระดับดีมาก
3. นักศึกษา	3.00	-	-	3.00	ระดับปานกลาง
4. อาจารย์	3.11	-	-	3.11	ระดับดี
5. หลักสูตร การเรียน การสอน การประเมินผู้เรียน	3.00	3.67	-	3.50	ระดับดี
6. สิ่งสนับสนุนการเรียนรู้	-	3.00	-	3.00	ระดับปานกลาง
รวม	3.05	3.50	4.62	3.43	ระดับดี
ระดับคุณภาพ	ดี	ดี	ดีมาก		

หลักสูตรวิทยาศาสตรบัณฑิต สาขาวิชานามัยสิ่งแวดล้อม มหาวิทยาลัยแม่ฟ้าหลวง มีผลการดำเนินงานในปีการศึกษา 2560 ได้มาตรฐาน ตามมาตรฐานการศึกษาระดับอุดมศึกษาแห่งชาติ และมีระดับคุณภาพอยู่ในระดับดี (3.43 คะแนน) ตามเกณฑ์การประเมินคุณภาพการศึกษาระดับหลักสูตร 6 องค์ประกอบ 13 ตัวบ่งชี้

- องค์ประกอบด้านการกำกับมาตรฐานมีผลการประเมินหลักสูตรเป็นไปตามเกณฑ์มาตรฐานฯ
- องค์ประกอบด้านบัณฑิตมีคุณภาพอยู่ในระดับดีมาก
- องค์ประกอบด้านนักศึกษามีคุณภาพอยู่ในระดับปานกลาง
- องค์ประกอบด้านอาจารย์มีคุณภาพอยู่ในระดับดี
- องค์ประกอบด้านหลักสูตร การเรียนการสอน การประเมินผลผู้เรียน มีคุณภาพอยู่ในระดับดี
- องค์ประกอบด้านสิ่งสนับสนุนการเรียนรู้ มีคุณภาพอยู่ในระดับปานกลาง

จากการประเมินปัจจัยนำเข้า พบว่ามีคุณภาพอยู่ในระดับดี (3.05 คะแนน) กระบวนการ มีคุณภาพอยู่ในระดับดี (3.50 คะแนน) และผลลัพธ์มีคุณภาพอยู่ในระดับดีมาก (4.62 คะแนน)

## จุดแข็ง จุดที่ควรพัฒนา และข้อเสนอแนะในการปรับปรุง

## องค์ประกอบที่ 2 บัณฑิต

จุดแข็ง	แนวทางเสริมจุดแข็ง
บัณฑิตได้งานทำครบทุกคน	ประชาสัมพันธ์ในเรื่องการมีงานทำของบัณฑิตให้สาธารณชนได้รับทราบอย่างทั่วถึง

## องค์ประกอบที่ 3 นักศึกษา

จุดที่ควรพัฒนา	ข้อเสนอแนะในการปรับปรุง
ทบทวนหาแนวทางในการเพิ่มจำนวนนักศึกษาให้เป็นไปตามแผนการรับนักศึกษา	ปรับปรุงสื่อการประชาสัมพันธ์เชิงรุกให้เข้าถึงกลุ่มเป้าหมาย

## องค์ประกอบที่ 4 อาจารย์

จุดแข็ง	แนวทางเสริมจุดแข็ง
ออาจารย์ประจำหลักสูตรมีความมุ่งมั่นในการสร้างผลงานทางวิชาการและมุ่งมั่นในการสอน	นำผลงานทางวิชาการไปขอตำแหน่งทางวิชาการ
จุดที่ควรพัฒนา	ข้อเสนอแนะในการปรับปรุง
การเตรียมอาจารย์เพื่อทำหน้าที่เป็นอาจารย์ผู้รับผิดชอบ/อาจารย์ประจำหลักสูตร	มีการอบรมและมีกำหนดพี่เลี้ยงอาจารย์ใหม่ให้เข้าใจในบทบาทหน้าที่ของอาจารย์ผู้รับผิดชอบ/อาจารย์ประจำหลักสูตร

## องค์ประกอบที่ 5 หลักสูตร การเรียนการสอน การประเมินผู้เรียน

จุดที่ควรพัฒนา	ข้อเสนอแนะในการปรับปรุง
ปรับปรุงเนื้อหาสาระในรายวิชาอย่างต่อเนื่องเพื่อให้มีความทันสมัยและสอดคล้องกับความต้องการของสังคม	อาจารย์ในหลักสูตรประชุมและนำข้อมูลที่ทันสมัยมาปรับปรุงรายวิชา

## องค์ประกอบที่ 6 สิ่งสนับสนุนการเรียนรู้

จุดแข็ง	แนวทางเสริมจุดแข็ง
มีเครื่องมืออุปกรณ์ โดยมีงบสนับสนุนจากมหาวิทยาลัย ทำให้นักศึกษามีเครื่องมือเครื่องใช้ที่ทันสมัย สำหรับการเรียนรู้	นำเครื่องมือมาใช้ในการวิจัย สร้างองค์ความรู้ และพัฒนาเพื่อเป็นศูนย์สู่มาตรฐาน ระดับชาติ
จุดที่ควรพัฒนา	ข้อเสนอแนะในการปรับปรุง
ประเมินประสิทธิผลในการใช้อุปกรณ์ที่สนองต่อผลการเรียนรู้ที่กำหนดไว้ในหลักสูตร	ออกแบบการประเมินสิ่งสนับสนุนการเรียนรู้ เพื่อให้สามารถวัดผลการเรียนรู้ที่กำหนดไว้ในหลักสูตร



## หลักสูตรวิทยาศาสตรบัณฑิต สาขาวิชาอาชีวอนามัยและความปลอดภัย

องค์ประกอบที่	I	P	O	คะแนนเฉลี่ย	ระดับคุณภาพ
1. การกำกับมาตรฐาน	ผ่านการประเมิน				หลักสูตรเป็นไปตามมาตรฐาน
2. บัณฑิต	-	-	-	-	NA
3. นักศึกษา	3.00	-	-	3.00	ระดับปานกลาง
4. อาจารย์	3.63	-	-	3.63	ระดับดี
5. หลักสูตร การเรียน การสอน การประเมินผู้เรียน	3.00	3.67	-	3.50	ระดับดี
6. สิ่งสนับสนุนการเรียนรู้	-	3.00	-	3.00	ระดับปานกลาง
รวม	3.27	3.50	-	3.35	ระดับดี
ระดับคุณภาพ	ดี	ดี	-		

หลักสูตรวิทยาศาสตรบัณฑิต สาขาวิชาอาชีวอนามัยและความปลอดภัย มหาวิทยาลัยแม่ฟ้าหลวง มีผลการดำเนินงานในปีการศึกษา 2560 ได้มาตรฐาน ตามมาตรฐานการศึกษาระดับอุดมศึกษาแห่งชาติ และมีระดับคุณภาพอยู่ในระดับดี (3.35 คะแนน) ตามเกณฑ์การประเมินคุณภาพการศึกษาระดับหลักสูตร 5 องค์ประกอบ 11 ตัวบ่งชี้

องค์ประกอบด้านการกำกับมาตรฐานมีผลการประเมินหลักสูตรเป็นไปตามเกณฑ์มาตรฐานฯ

องค์ประกอบด้านบัณฑิต (เนื่องจากยังไม่มีผู้สำเร็จการศึกษาในรอบการประเมินนี้)

องค์ประกอบด้านนักศึกษามีคุณภาพอยู่ในระดับปานกลาง

องค์ประกอบด้านอาจารย์มีคุณภาพอยู่ในระดับดี

องค์ประกอบด้านหลักสูตร การเรียนการสอน การประเมินผลผู้เรียน มีคุณภาพอยู่ในระดับดี

องค์ประกอบด้านสิ่งสนับสนุนการเรียนรู้ มีคุณภาพอยู่ในระดับปานกลาง

จากการประเมินปัจจัยนำเข้า พบว่ามีคุณภาพอยู่ในระดับดี (3.27 คะแนน) กระบวนการ มีคุณภาพอยู่ในระดับดี (3.50 คะแนน)

## จุดแข็ง จุดที่ควรพัฒนา และข้อเสนอแนะในการปรับปรุง

## องค์ประกอบที่ 3 นักศึกษา

จุดที่ควรพัฒนา	ข้อเสนอแนะในการปรับปรุง
1. อาจารย์ประจำหลักสูตรควรวิเคราะห์และประมวลผลกิจกรรมทั้งในและนอกสำนักวิชา ที่พัฒนาศักยภาพนักศึกษา และเสริมสร้างทักษะการเรียนรู้ในศตวรรษที่ 21	1. นำผลจากการวิเคราะห์มาปรับปรุงกิจกรรมให้มีประสิทธิภาพดียิ่งขึ้น
2. ควรวิเคราะห์สาเหตุนักศึกษาที่ไม่จบการศึกษาตามแผน	2. ควรหาแนวทางการช่วยเหลือให้สำเร็จการศึกษาตามระยะเวลาที่กำหนด

## องค์ประกอบที่ 4 อาจารย์

จุดแข็ง	แนวทางเสริมจุดแข็ง
1. มีระบบการบริหารและพัฒนาอาจารย์ที่ชัดเจน	ควรส่งเสริมให้อาจารย์นำผลงานวิจัยเพื่อขอตำแหน่งทางวิชาการ
2. มีงานวิจัยที่เผยแพร่ในระดับนานาชาติอย่างต่อเนื่อง	

## องค์ประกอบที่ 5 หลักสูตร การเรียนการสอน การประเมินผู้เรียน

จุดแข็ง	แนวทางเสริมจุดแข็ง
พัฒนาการเรียนการสอนด้วยเทคนิคการสอนแบบโครงการ (Project based learning)	ควรขยายแหล่งฝึกงานเพิ่มขึ้น เพื่อให้นักศึกษาได้เรียนรู้ทักษะการปฏิบัติงานที่หลากหลาย
จุดที่ควรพัฒนา	ข้อเสนอแนะในการปรับปรุง
หลักสูตรควรเพิ่มความสำคัญในการทวนสอบผลสัมฤทธิ์สำหรับรายวิชาที่หลักสูตรดำเนินการ	การพิจารณาการให้เกรดตาม rubric score ในรายวิชาต่างๆ

## องค์ประกอบที่ 6 สิ่งสนับสนุนการเรียนรู้

จุดแข็ง	แนวทางเสริมจุดแข็ง
มีเครื่องมืออุปกรณ์ โดยมีงบประมาณจากมหาวิทยาลัย ทำให้นักศึกษามีเครื่องมือเครื่องใช้ที่ทันสมัย สำหรับการเรียนรู้	นำเครื่องมือมาใช้ในการวิจัย สร้างองค์ความรู้ และพัฒนาเพื่อเป็นศูนย์สู่มาตรฐาน ระดับชาติ
จุดที่ควรพัฒนา	ข้อเสนอแนะในการปรับปรุง
ประเมินประสิทธิผลในการใช้อุปกรณ์ที่สนองต่อผลการเรียนรู้ที่กำหนดไว้ในหลักสูตร	ควรมีระบบการบริหารจัดการเครื่องมือให้เพียงพอต่อจำนวนนักศึกษา

### หลักสูตรการแพทย์แผนไทยประยุกต์บัณฑิต

องค์ประกอบที่	I	P	O	คะแนนเฉลี่ย	ระดับคุณภาพ
1. การกำกับมาตรฐาน	ผ่านการประเมิน				หลักสูตรเป็นไปตามมาตรฐาน
2. บัณฑิต	-	-	4.52	4.52	ระดับดีมาก
3. นักศึกษา	3.00	-	-	3.00	ระดับปานกลาง
4. อาจารย์	3.44	-	-	3.44	ระดับดี
5. หลักสูตร การเรียน การสอน การประเมินผู้เรียน	3.00	3.67	-	3.50	ระดับดี
6. สิ่งสนับสนุนการเรียนรู้	-	4.00	-	4.00	ระดับดี
รวม	3.19	3.75	4.52	3.57	ระดับดี
ระดับคุณภาพ	ดี	ดี	ดีมาก		

หลักสูตรการแพทย์แผนไทยประยุกต์บัณฑิต มหาวิทยาลัยแม่ฟ้าหลวง มีผลการดำเนินงานในปีการศึกษา 2560 ได้มาตรฐาน ตามมาตรฐานการศึกษาระดับอุดมศึกษาแห่งชาติ และมีระดับคุณภาพอยู่ในระดับดี (3.57 คะแนน) ตามเกณฑ์การประเมินคุณภาพการศึกษาระดับหลักสูตร 6 องค์ประกอบ 13 ตัวบ่งชี้

องค์ประกอบด้านการกำกับมาตรฐานมีผลการประเมินหลักสูตรเป็นไปตามเกณฑ์มาตรฐานฯ

องค์ประกอบด้านบัณฑิตมีคุณภาพอยู่ในระดับดีมาก

องค์ประกอบด้านนักศึกษามีคุณภาพอยู่ในระดับปานกลาง

องค์ประกอบด้านอาจารย์มีคุณภาพอยู่ในระดับดี

องค์ประกอบด้านหลักสูตร การเรียนการสอน การประเมินผลผู้เรียน มีคุณภาพอยู่ในระดับดี

องค์ประกอบด้านสิ่งสนับสนุนการเรียนรู้ มีคุณภาพอยู่ในระดับดี

จากการประเมินปัจจัยนำเข้า พบว่ามีคุณภาพอยู่ในระดับดี (3.19 คะแนน) กระบวนการ มีคุณภาพอยู่ในระดับดี (3.75 คะแนน) และผลลัพธ์มีคุณภาพอยู่ในระดับดีมาก (4.52 คะแนน)

### จุดแข็ง จุดที่ควรพัฒนา และข้อเสนอแนะในการปรับปรุง

#### องค์ประกอบที่ 2 บัณฑิต

จุดที่ควรพัฒนา	ข้อเสนอแนะในการปรับปรุง
1. การเก็บข้อมูลผลประเมินผู้ใช้บัณฑิต ควรมีการเก็บข้อมูลในคุณลักษณะบัณฑิตที่เกี่ยวข้องกับวิชาชีพ โดยแยกตามวิชาชีพ	1. มีการประชุมเพื่อออกแบบวัด โดยอ้างอิงจาก มคอ.2
2. ควรเก็บตัวอย่างผู้ใช้บัณฑิตเพิ่มขึ้น	2. ควรมีการติดตามบัณฑิตเพื่อให้ได้ผลประเมินที่เพิ่มขึ้น

## องค์ประกอบที่ 3 นักศึกษา

จุดที่ควรพัฒนา	ข้อเสนอแนะในการปรับปรุง
1. ควรนำผลการประเมินการจัดกิจกรรมในศตวรรษที่ 21 มาพัฒนาในการจัดกิจกรรมและการเรียนการสอน	1. มีการจัดประชุมเพื่อออกแบบกิจกรรมในศตวรรษที่ 21
2. จากการสัมภาษณ์นักศึกษายังไม่ทราบช่องทางการร้องเรียน	2. ควรประชาสัมพันธ์นักศึกษาเพิ่มเกี่ยวกับช่องทางการร้องเรียน

## องค์ประกอบที่ 4 อาจารย์

จุดแข็ง	แนวทางเสริมจุดแข็ง
มีการพัฒนาอาจารย์ให้เป็นอาจารย์ผู้รับผิดชอบหลักสูตร	

## องค์ประกอบที่ 5 หลักสูตร การเรียนการสอน การประเมินผู้เรียน

จุดแข็ง	แนวทางเสริมจุดแข็ง
1. มีการวิจัยโดยมีงบประมาณสนับสนุนจากภายนอกทำให้นำมาใช้บูรณาการในการเรียนการสอน และสร้างนวัตกรรม	ควรมีการเก็บข้อมูลที่เป็นรูปธรรมให้เห็นผลที่ชัดเจนกับการปรับปรุงการเรียนการสอน
2. มีการดำเนินการจัดฝึกประสบการณ์วิชาชีพโดยใช้พื้นที่เป็นฐาน	
จุดที่ควรพัฒนา	ข้อเสนอแนะในการปรับปรุง
ควรมีวิเคราะห์รายวิชาทวนสอบฯที่มีผลการเรียนไม่ปกติ	นำการวัดประเมินผลเกณฑ์ rubic score มาใช้ให้สมบูรณ์

## องค์ประกอบที่ 6 สิ่งสนับสนุนการเรียนรู้

จุดแข็ง	แนวทางเสริมจุดแข็ง
มีเครื่องมืออุปกรณ์ โดยมีงบประมาณสนับสนุนจากภายนอกและมหาวิทยาลัยทำให้นักศึกษามีเครื่องมือเครื่องใช้ที่ทันสมัยสำหรับการเรียนรู้และการวิจัย	ควรมีการประชาสัมพันธ์ให้มีการใช้ทรัพยากรร่วมกันระหว่างสำนักวิชา

**หลักสูตรวิทยาศาสตรมหาบัณฑิต สาขาวิชาสาธารณสุขศาสตร์**

องค์ประกอบที่	I	P	O	คะแนนเฉลี่ย	ระดับคุณภาพ
1. การกำกับมาตรฐาน	ผ่านการประเมิน				หลักสูตรเป็นไปตามมาตรฐาน
2. บัณฑิต	-	-	4.72	4.72	ระดับดีมาก
3. นักศึกษา	3.00	-	-	3.00	ระดับปานกลาง
4. อาจารย์	3.34	-	-	3.34	ระดับดี
5. หลักสูตร การเรียน การสอน การประเมินผู้เรียน	3.00	3.67	-	3.50	ระดับดี
6. สิ่งสนับสนุนการเรียนรู้	-	3.00	-	3.00	ระดับปานกลาง
รวม	3.15	3.50	4.72	3.50	ระดับดี
ระดับคุณภาพ	ดี	ดี	ดีมาก		

หลักสูตรวิทยาศาสตรมหาบัณฑิต สาขาวิชาสาธารณสุขศาสตร์ มหาวิทยาลัยแม่ฟ้าหลวง มีผลการดำเนินงานในปีการศึกษา 2560 ได้มาตรฐาน ตามมาตรฐานการศึกษาระดับอุดมศึกษาแห่งชาติ และมีระดับคุณภาพอยู่ในระดับดี (3.50 คะแนน) ตามเกณฑ์การประเมินคุณภาพการศึกษาระดับหลักสูตร 6 องค์ประกอบ 13 ตัวบ่งชี้

- องค์ประกอบด้านการกำกับมาตรฐานมีผลการประเมินหลักสูตรเป็นไปตามเกณฑ์มาตรฐานฯ
- องค์ประกอบด้านบัณฑิตมีคุณภาพอยู่ในระดับดีมาก
- องค์ประกอบด้านนักศึกษามีคุณภาพอยู่ในระดับปานกลาง
- องค์ประกอบด้านอาจารย์มีคุณภาพอยู่ในระดับดี
- องค์ประกอบด้านหลักสูตร การเรียนการสอน การประเมินผลผู้เรียน มีคุณภาพอยู่ในระดับดี
- องค์ประกอบด้านสิ่งสนับสนุนการเรียนรู้ มีคุณภาพอยู่ในระดับปานกลาง

จากการประเมินปัจจัยนำเข้า พบว่ามีคุณภาพอยู่ในระดับดี (3.15 คะแนน) กระบวนการ มีคุณภาพอยู่ในระดับดี (3.50 คะแนน) และผลลัพธ์มีคุณภาพอยู่ในระดับดีมาก (4.72 คะแนน)

**จุดแข็ง จุดที่ควรพัฒนา และข้อเสนอแนะในการปรับปรุง**

**องค์ประกอบที่ 2 บัณฑิต**

จุดที่ควรพัฒนา	ข้อเสนอแนะในการปรับปรุง
ติดตามคุณภาพบัณฑิตจากผู้ใช้บัณฑิตให้มากขึ้น เพื่อใช้ในการปรับปรุงพัฒนาหลักสูตร และการจัดการเรียนการสอนอย่างต่อเนื่อง	พัฒนาระบบติดตามความก้าวหน้าของบัณฑิตเป็นระยะๆ

## องค์ประกอบที่ 3 นักศึกษา

จุดแข็ง	แนวทางเสริมจุดแข็ง
ระบบการเตรียมความพร้อมก่อนเข้าศึกษา โดยมีทั้งสำนักงานบัณฑิตศึกษาและหลักสูตร สาระครอบคลุมประเด็นสำคัญสำหรับนักศึกษาระดับบัณฑิตศึกษา	นำผลประเมินการเตรียมความพร้อมมาปรับปรุงกระบวนการให้นักศึกษามีทักษะพร้อมต่อการเรียนในหลักสูตรยิ่งขึ้น
จุดที่ควรพัฒนา	ข้อเสนอแนะในการปรับปรุง
1. การรับนักศึกษายังไม่เป็นไปตามแผน	1. วิเคราะห์สาเหตุที่แท้จริงของจำนวนนักศึกษาที่ไม่เป็นไปตามแผน เพื่อปรับปรุงระบบการรับนักศึกษาให้ดียิ่งขึ้น
2. นักศึกษาสำเร็จการศึกษายังไม่เป็นไปตามระยะเวลาที่กำหนดไว้ในหลักสูตร	2. ควรทบทวนประสิทธิภาพของกระบวนการบริหารหลักสูตรและกระบวนการสนับสนุนการทำวิทยานิพนธ์ที่มีอยู่ และปรับปรุงให้เหมาะสมยิ่งขึ้น
3. การประเมินความพึงพอใจของนักศึกษายังไม่ครบทุกประเด็น	3. ควรทบทวนแบบประเมินความพึงพอใจของนักศึกษาต่อการรับนักศึกษา ตลอดจนการส่งเสริมและการพัฒนานักศึกษาอย่างครบถ้วน

## องค์ประกอบที่ 4 อาจารย์

จุดแข็ง	แนวทางเสริมจุดแข็ง
อาจารย์ประจำหลักสูตรส่วนใหญ่มีผลงานวิจัยอยู่ในฐานข้อมูลระดับสากล	สนับสนุนให้อาจารย์ประจำหลักสูตรทุกคน เผยแพร่ผลงานวิจัยในฐานข้อมูลระดับสากลเพิ่มขึ้น เพื่อพัฒนาศักยภาพของอาจารย์ด้านการวิจัยตลอดจนรองรับการเตรียมเปิดหลักสูตรระดับปริญญาเอกต่อไป
จุดที่ควรพัฒนา	ข้อเสนอแนะในการปรับปรุง
1. อาจารย์ประจำหลักสูตรยังมีตำแหน่งทางวิชาการน้อย	1. ควรเร่งรัดพัฒนาตำแหน่งทางวิชาการของอาจารย์ให้เป็นไปตามแผนที่กำหนดไว้
2. ความพึงพอใจของอาจารย์ประจำหลักสูตรยังไม่เห็นแนวโน้มที่ชัดเจน	2. ควรวิเคราะห์สาเหตุในแต่ละประเด็นที่มีผลต่อความพึงพอใจของอาจารย์ เพื่อนำมาปรับปรุงกระบวนการให้อาจารย์ประจำหลักสูตรมีความพึงพอใจเพิ่มขึ้นอย่างต่อเนื่อง

## องค์ประกอบที่ 5 หลักสูตร การเรียนการสอน การประเมินผู้เรียน

จุดแข็ง	แนวทางเสริมจุดแข็ง
นักศึกษาทั้งหมดในหลักสูตรเป็นแผน ก1 และแผน ก2 ซึ่งทำให้มีผลงานวิจัยตีพิมพ์ระดับนานาชาติเพิ่มขึ้น	จัดทำฐานข้อมูลความเชี่ยวชาญด้านงานวิจัยของอาจารย์เพื่อใช้เป็นแนวทางให้นักศึกษาได้ใช้เป็นข้อมูลเพื่อเลือกหัวข้อวิทยานิพนธ์ที่สอดคล้องกับความเชี่ยวชาญของอาจารย์ที่ปรึกษาตั้งแต่รับเข้าศึกษา

จุดที่ควรพัฒนา	ข้อเสนอแนะในการปรับปรุง
หลักสูตรยังมีอาจารย์ที่มีคุณสมบัติและความเชี่ยวชาญในแขนงวิชาการที่เปิดสอนค่อนข้างจำกัด	ปรับปรุงกระบวนการพิจารณาอาจารย์ประจำหลักสูตรให้มีคุณสมบัติตรงและความเชี่ยวชาญเฉพาะที่ตรงตามรายวิชาที่เปิดสอนให้เพียงพอต่อความต้องการของหลักสูตร

### องค์ประกอบที่ 6 สิ่งสนับสนุนการเรียนรู้

จุดแข็ง	แนวทางเสริมจุดแข็ง
มีทุนสนับสนุนจากมหาวิทยาลัยเพื่อทำวิทยานิพนธ์สำหรับแผน ก1 และ ก2	สนับสนุนให้นักศึกษาเป็นผู้ช่วยวิจัยอย่างทั่วถึง เพื่อเปิดโอกาสให้นักศึกษาได้มีประสบการณ์ทำวิจัยร่วมกับอาจารย์มากขึ้น
จุดที่ควรพัฒนา	ข้อเสนอแนะในการปรับปรุง
1. การเข้าถึงข้อมูลจากศูนย์บรรณสารและสื่อการศึกษา โดยใช้เทคโนโลยีสารสนเทศจากนอกมหาวิทยาลัยมีค่อนข้างจำกัด	1. นำผลการประเมินจากนักศึกษาในด้านสิ่งสนับสนุนการเรียนรู้มาปรับปรุงอย่างเป็นรูปธรรม โดยเฉพาะอย่างยิ่งการเข้าถึงสารสนเทศออนไลน์จากนอกมหาวิทยาลัย
2. เพิ่มหนังสือ ตำรา และเอกสารค้นคว้า ให้มีความหลากหลาย	2. นำผลการประเมินจากนักศึกษาในด้านสิ่งสนับสนุนการเรียนรู้มาปรับปรุงอย่างเป็นรูปธรรม เช่น จัดหาหนังสือหรือเอกสารอ้างอิงบางรายการที่จำเป็น

# รายงานผลการประเมินคุณภาพการศึกษาภายใน

## ระดับสำนักวิชา

### บทสรุปผู้บริหาร

การประเมินคุณภาพระดับสำนักวิชา สำนักวิชาวิทยาศาสตร์สุขภาพ  
ประจำปีการศึกษา 2560 วันที่ 22 สิงหาคม 2561

สำนักวิชาวิทยาศาสตร์สุขภาพ ได้ประเมินตนเองตามองค์ประกอบและตัวบ่งชี้ การประกันคุณภาพการศึกษา โดยได้รายงานผลการดำเนินงานขององค์ประกอบและตัวบ่งชี้ของสำนักงานคณะกรรมการการอุดมศึกษา (สกอ.) จำนวน 13 ตัวบ่งชี้ ซึ่งเน้นปัจจัยนำเข้าและกระบวนการ โดยมีรายละเอียดดังนี้

องค์ประกอบที่ 1 การผลิตบัณฑิต	(6 ตัวบ่งชี้)
องค์ประกอบที่ 2 การวิจัย	(3 ตัวบ่งชี้)
องค์ประกอบที่ 3 การบริการวิชาการ	(1 ตัวบ่งชี้)
องค์ประกอบที่ 4 การทำนุบำรุงศิลปและวัฒนธรรม	(1 ตัวบ่งชี้)
องค์ประกอบที่ 5 การบริหารจัดการ	(2 ตัวบ่งชี้)

### รายนามคณะกรรมการตรวจประเมินคุณภาพการศึกษาภายใน

ตามคำสั่งมหาวิทยาลัยแม่ฟ้าหลวง ที่ 1833/2561 ลงวันที่ 6 กรกฎาคม พ.ศ. 2561 มหาวิทยาลัยแม่ฟ้าหลวง ได้แต่งตั้งคณะกรรมการประเมินคุณภาพการศึกษาภายใน ระดับสำนักวิชา เพื่อทำหน้าที่เป็นกรรมการประเมินคุณภาพภายใน สำนักวิชาวิทยาศาสตร์สุขภาพ ประจำปีการศึกษา 2560 ดังนี้

1. รองศาสตราจารย์ ดร.เรณู พงษ์เรืองพันธ์	ประธาน
2. ผู้ช่วยศาสตราจารย์ นาวาอากาศเอก ดร.ธงชัย อยู่ญาติวงศ์	กรรมการ
3. อาจารย์ ดร.ภาณุพงษ์ ใจวุฒิ	กรรมการ
4. หัวหน้าส่วนประกันคุณภาพการศึกษาและพัฒนาหลักสูตร	กรรมการและเลขานุการ
5. นางสาวมาลินี รียะเทน	ผู้ช่วยเลขานุการ

(อ้างอิง คำสั่งมหาวิทยาลัยแม่ฟ้าหลวงที่ 1833/2561 ลงวันที่ 6 กรกฎาคม พ.ศ. 2561)

คณะกรรมการประเมินคุณภาพระดับสำนักวิชา สำนักวิชาวิทยาศาสตร์สุขภาพ ได้ดำเนินการประเมินคุณภาพ การศึกษาระดับสำนักวิชา โดยใช้กระบวนการพบผู้บริหารของสำนักวิชา เพื่อสอบถามข้อมูลบริบททั่วไปของ สำนักวิชาสัมภาษณ์อาจารย์เจ้าหน้าที่นักศึกษาตรวจสอบข้อมูลที่เกี่ยวข้องจากเอกสาร/หลักฐานของสำนักวิชาพร้อมทั้ง รายงานผลการประเมินต่อผู้บริหาร อาจารย์ ของสำนักวิชา เพื่อพิจารณาโดยเปิดโอกาสให้สามารถส่งข้อมูลเพิ่มเติม ได้ภายใน 7 วัน หลังจากได้รับทราบผลการประเมินด้วยวาจาไปแล้ว



จากผลการประเมินคุณภาพภายใน ประจำปีการศึกษา 2560 สำนักวิชาวิทยาศาสตร์สุขภาพ มีผลการประเมินคุณภาพตามตัวบ่งชี้และตามองค์ประกอบ ดังตารางต่อไปนี้

**ตาราง : ผลการประเมินคุณภาพตามตัวบ่งชี้**

องค์ประกอบคุณภาพ	ผลประเมิน
<b>องค์ประกอบที่ 1 การผลิตบัณฑิต</b>	
1.1 : ผลการบริหารจัดการหลักสูตรโดยรวม	3.42
1.2 : อาจารย์ประจำคณะที่มีคุณวุฒิปริญญาเอก	4.60
1.3 : อาจารย์ประจำคณะที่ดำรงตำแหน่งทางวิชาการ	0.75
1.4 : จำนวนนักศึกษาเต็มเวลาเทียบเท่าต่อจำนวนอาจารย์ประจำ	2.50
1.5 : การบริการนักศึกษาระดับปริญญาตรี	5.00
1.6 : กิจกรรมนักศึกษาระดับปริญญาตรี	5.00
<b>องค์ประกอบที่ 2 การวิจัย</b>	
2.1 : ระบบและกลไกการบริหารและพัฒนางานวิจัยหรืองานสร้างสรรค์	5.00
2.2 : เงินสนับสนุนงานวิจัยและงานสร้างสรรค์	5.00
2.3 : ผลงานทางวิชาการของอาจารย์ประจำ และนักวิจัย	5.00
<b>องค์ประกอบที่ 3 การบริการวิชาการ</b>	
3.1 : การบริการวิชาการแก่สังคม	5.00
<b>องค์ประกอบที่ 4 การทำนุบำรุงศิลปะและวัฒนธรรม</b>	
4.1 : ระบบและกลไกการทำนุบำรุงศิลปะและวัฒนธรรม	5.00
<b>องค์ประกอบที่ 5 การบริหารจัดการ</b>	
5.1 : การบริหารของคณะเพื่อการกำกับติดตามผลลัพธ์ ตามพันธกิจ กลุ่มสถาบัน และเอกลักษณ์ของคณะ	5.00
5.2 : ระบบกำกับกับการประกันคุณภาพหลักสูตร	5.00
<b>รวม</b>	<b>4.33</b>
<b>ระดับผลการประเมิน</b>	<b>ระดับดี</b>

## ตาราง : ผลการประเมินคุณภาพตามองค์ประกอบ

องค์ประกอบคุณภาพ	คะแนนการประเมินเฉลี่ย				ระดับคุณภาพ
	ปัจจัยนำเข้า	กระบวนการ	ผลลัพธ์	รวม	
องค์ประกอบที่ 1 การผลิตบัณฑิต	2.62	5.00	3.42	3.54	ระดับดี
องค์ประกอบที่ 2 การวิจัย	5.00	5.00	5.00	5.00	ระดับดีมาก
องค์ประกอบที่ 3 การบริการวิชาการ	-	5.00	-	5.00	ระดับดีมาก
องค์ประกอบที่ 4 การทำนุบำรุงศิลป และวัฒนธรรม	-	5.00	-	5.00	ระดับดีมาก
องค์ประกอบที่ 5 การบริหารจัดการ	-	5.00	-	5.00	ระดับดีมาก
<b>เฉลี่ยรวมทุกตัวบ่งชี้ของทุกองค์ประกอบ</b>	<b>3.21</b>	<b>5.00</b>	<b>4.21</b>	<b>4.33</b>	<b>ระดับดี</b>
<b>ผลการประเมิน</b>	<b>ระดับดี</b>	<b>ระดับดีมาก</b>	<b>ระดับดี</b>		

## ข้อสรุปตามองค์ประกอบคุณภาพ

ผลการประเมินตาม องค์ประกอบคุณภาพ 5 องค์ประกอบ พบว่า ผลการประเมินภาพรวม มีค่าเฉลี่ยอยู่ที่ 4.33 คะแนน อยู่ในเกณฑ์ ระดับดี เมื่อพิจารณาในมุมมองตามระบบ พบว่า ปัจจัยนำเข้า อยู่ในระดับดี มีค่าเฉลี่ย 3.21 คะแนน กระบวนการ อยู่ในระดับดีมาก ค่าเฉลี่ย 5.00 คะแนน และผลผลิต อยู่ในระดับดี ค่าเฉลี่ย 4.21 คะแนน

ผลการประเมินรายองค์ประกอบ พบว่า องค์ประกอบที่อยู่ในระดับดีมาก จำนวน 4 องค์ประกอบ คือ องค์ประกอบที่ 2 การวิจัย องค์ประกอบที่ 3 การบริการวิชาการ องค์ประกอบที่ 4 การทำนุบำรุงศิลปและวัฒนธรรม และองค์ประกอบที่ 5 การบริหารจัดการ ซึ่งมีค่าเฉลี่ย 5.00 คะแนน ทั้ง 4 องค์ประกอบ ส่วนองค์ประกอบที่อยู่ในระดับดี มีจำนวน 1 องค์ประกอบ คือ องค์ประกอบที่ 1 การผลิตบัณฑิต ค่าเฉลี่ย 3.54 คะแนน

ในปีการศึกษา 2560 สำนักวิชาวิทยาศาสตร์สุขภาพ มหาวิทยาลัยแม่ฟ้าหลวง จัดการเรียนการสอน จำนวน 8 หลักสูตร จำแนกเป็นหลักสูตรระดับปริญญาตรี 7 หลักสูตร และระดับปริญญาโท 1 หลักสูตร โดยดำเนินการประกันคุณภาพการศึกษาระดับหลักสูตร ตามระบบและกลไกการประกันคุณภาพการศึกษาภายใน ของสำนักงานคณะกรรมการการอุดมศึกษา ระหว่างวันที่ 16-19 กรกฎาคม 2561 พบว่า หลักสูตรทั้งหมดผ่านเกณฑ์มาตรฐานหลักสูตร

ผลการประเมินคุณภาพระดับสำนักวิชา ในวันที่ 22 สิงหาคม 2561 พบว่า มีผลการดำเนินงานอยู่ในระดับดี (คะแนนเฉลี่ย 4.33) ซึ่งเมื่อเทียบกับผลการประเมิน 2 ปี ย้อนหลัง พบว่า สำนักวิชา มีผลการดำเนินงานคงที่และมีคะแนนเฉลี่ยอยู่ในระดับดี โดยมีรายละเอียดดังตารางต่อไปนี้

## ผลการประเมินคุณภาพการศึกษภายใน ระดับสำนักวิชา ประจำปีการศึกษา 2558-2560

ตาราง : สรุปคะแนนรายตัวบ่งชี้ ผลการประเมินคุณภาพภายในระดับสำนักวิชา 2 ปีซ้อนหลัง

องค์ประกอบคุณภาพ	คะแนนการประเมินเฉลี่ย/ปีการศึกษา		
	2558	2559	2560
<b>องค์ประกอบที่ 1 การผลิตบัณฑิต</b>			
1.1 : ผลการบริหารจัดการหลักสูตรโดยรวม	3.28	3.25	3.42
1.2 : อาจารย์ประจำคณะที่มีคุณวุฒิปริญญาเอก	3.38	4.10	4.60
1.3 : อาจารย์ประจำคณะที่ดำรงตำแหน่งทางวิชาการ	0.48	0.55	0.75
1.4 : จำนวนนักศึกษาเต็มเวลาเทียบเท่าต่อจำนวนอาจารย์ประจำ	2.50	2.50	2.50
1.5 : การบริการนักศึกษาระดับปริญญาตรี	5.00	5.00	5.00
1.6 : กิจกรรมนักศึกษาระดับปริญญาตรี	5.00	5.00	5.00
<b>องค์ประกอบที่ 2 การวิจัย</b>			
2.1 : ระบบและกลไกการบริหารและพัฒนางานวิจัยหรืองานสร้างสรรค์	5.00	5.00	5.00
2.2 : เงินสนับสนุนงานวิจัยและงานสร้างสรรค์	5.00	5.00	5.00
2.3 : ผลงานทางวิชาการของอาจารย์ประจำ และนักวิจัย	4.33	5.00	5.00
<b>องค์ประกอบที่ 3 การบริการวิชาการ</b>			
3.1 : การบริการวิชาการแก่สังคม	5.00	5.00	5.00
<b>องค์ประกอบที่ 4 การทำนุบำรุงศิลปและวัฒนธรรม</b>			
4.1 : ระบบและกลไกการทำนุบำรุงศิลปและวัฒนธรรม	5.00	5.00	5.00
<b>องค์ประกอบที่ 5 การบริหารจัดการ</b>			
5.1 : การบริหารของคณะเพื่อการกำกับติดตามผลลัพธ์ ตามพันธกิจ กลุ่มสถาบัน และเอกลักษณ์ของคณะ	5.00	5.00	5.00
5.2 : ระบบกำกับกำกับการประกันคุณภาพหลักสูตร	5.00	5.00	5.00
<b>รวม</b>	<b>4.15</b>	<b>4.26</b>	<b>4.33</b>
<b>ระดับผลการประเมิน</b>	<b>ระดับดี</b>	<b>ระดับดี</b>	<b>ระดับดี</b>

## ข้อเสนอแนะเพื่อการพัฒนา

จุดเด่น แนวทางเสริมจุดเด่น จุดที่ควรพัฒนา และข้อเสนอแนะในการปรับปรุง  
การประเมินคุณภาพการศึกษาภายใน ระดับสำนักวิชาวิทยาศาสตร์สุขภาพ  
วันศุกร์ที่ 22 สิงหาคม 2561

### จุดเด่นในภาพรวม

1. ได้รับทุนสนับสนุนงานวิจัยจากภายนอก และมีผลงานตีพิมพ์เผยแพร่เป็นจำนวนมาก
2. สามารถบูรณาการศาสตร์ต่างๆในสาขาวิชาของสำนักวิชา ในการจัดการเรียนการสอน การวิจัย การบริการวิชาการ และการทำนุบำรุงศิลปะและวัฒนธรรม ได้เป็นอย่างดี
3. บุคลากรทั้งสายวิชาการและสายสนับสนุนมีความร่วมมือร่วมใจและความสามัคคีในการทำงาน
4. มีการประยุกต์ใช้ศาสตร์ด้านวิทยาศาสตร์สุขภาพในโครงการบริการแก่ชุมชนเป็นจำนวนมาก

### ข้อเสนอแนะในภาพรวม

1. ควรพัฒนาหลักสูตรในการผลิตบัณฑิตระดับบัณฑิตศึกษาให้มากขึ้น
2. ควรตั้งเป้าหมายในการพัฒนาอาจารย์รุ่นใหม่ให้มีความเชี่ยวชาญเฉพาะทางด้านการวิจัย รวมทั้งการเข้าสู่ตำแหน่งทางวิชาการ
3. เพิ่มอัตรากำลังอาจารย์ เพื่อให้สัดส่วนอาจารย์ต่อนักศึกษาเป็นไปตามเกณฑ์

## องค์ประกอบที่ 1 การผลิตบัณฑิต

จุดแข็ง	แนวทางเสริมจุดแข็ง
1. หลักสูตรในสำนักวิชามีความหลากหลายโดยสามารถบูรณาการศาสตร์และองค์ความรู้ได้เป็นอย่างดี	
2. นักศึกษามีผลงานวิชาการที่ได้รับการยอมรับในระดับชาติ	2. สนับสนุนให้นักศึกษามีโอกาสได้แสดงผลงานวิชาการให้เป็นที่ยอมรับในระดับชาติและนานาชาติเพิ่มขึ้น
3. บัณฑิตมีความรับผิดชอบ มีคุณภาพเชิงวิชาการและวิชาชีพเป็นที่พึงพอใจของผู้ใช้บัณฑิต	
4. นักศึกษาได้รับการพัฒนาและเตรียมความพร้อม ทำให้มีความมั่นใจที่จะออกไปทำงานหลังจากสำเร็จการศึกษา	

## องค์ประกอบที่ 1 การผลิตบัณฑิต (ต่อ)

จุดที่ควรพัฒนา	ข้อเสนอแนะในการปรับปรุง
1. ทักษะด้านการกีฬาของนักศึกษาในหลักสูตรวิทยาศาสตร์การกีฬาและสุขภาพ	1. ควรพิจารณาเพิ่มทักษะด้านการกีฬาให้กับนักศึกษาหลักสูตรวิทยาศาสตร์การกีฬาและสุขภาพ เช่น การทบทวนปรับปรุงหลักสูตรและเพิ่มกิจกรรมเสริมหลักสูตรเพื่อให้นักศึกษามีทักษะด้านกีฬามากยิ่งขึ้น
2. ผลงานทางวิชาการตามความเชี่ยวชาญของอาจารย์	2. ส่งเสริมให้อาจารย์มีผลงานวิชาการในศาสตร์หรือความเชี่ยวชาญของอาจารย์ที่สามารถขอตำแหน่งทางวิชาการได้เพิ่มขึ้น
3. กิจกรรมวิชาการสำหรับศิษย์เก่า	3. ควรจัดให้มีกิจกรรมวิชาการสำหรับศิษย์เก่าของสำนักวิชาเป็นการเฉพาะ
4. การพัฒนาศักยภาพนักศึกษา	4. ควรสื่อสารและสร้างความเข้าใจถึงเป้าหมายของการจัดกิจกรรมพัฒนานักศึกษา เพื่อพัฒนาคุณลักษณะบัณฑิตที่พึงประสงค์ 6 ประการ ให้แก่นักศึกษาได้เข้าใจ

## องค์ประกอบที่ 2 การวิจัย

จุดแข็ง	แนวทางเสริมจุดแข็ง
1. ได้รับงบประมาณสนับสนุนงานวิจัยจากภายนอกมหาวิทยาลัย (มากกว่า 10 ล้านบาท)	1. ส่งเสริมให้อาจารย์ในสำนักวิชาได้เข้ามามีส่วนร่วมในโครงการวิจัยที่ได้รับงบประมาณสนับสนุนจากภายนอกมากยิ่งขึ้น
2. มีงานวิจัยและผลงานวิชาการที่มีคุณภาพเป็นจำนวนมาก	2.1 สนับสนุนให้มีการเผยแพร่ผลงานทางวิชาการในระดับนานาชาติมากยิ่งขึ้น 2.2 การประชาสัมพันธ์ความเชี่ยวชาญของอาจารย์ในเว็บไซต์ของสำนักวิชา เพื่อสร้างชื่อเสียงและการยอมรับมากยิ่งขึ้น
จุดที่ควรพัฒนา	ข้อเสนอแนะในการปรับปรุง
พัฒนาทักษะงานวิจัยให้กับอาจารย์ใหม่	จัดระบบพี่เลี้ยงนักวิจัยให้มีความเข้มแข็งมากยิ่งขึ้น เพื่อให้อาจารย์ใหม่ของสำนักวิชาสามารถพัฒนาทักษะงานวิจัยและตีพิมพ์เผยแพร่ได้มากยิ่งขึ้น

### องค์ประกอบที่ 3 การบริการวิชาการแก่สังคม

จุดแข็ง	แนวทางเสริมจุดแข็ง
1. มีการบริการวิชาการที่ตอบสนองกับความต้องการของสังคม ชุมชนเชิงพื้นที่	
2. มีการบูรณาการกิจกรรมบริการวิชาการกับการเรียนการสอนและการวิจัยได้เป็นอย่างดี	
3. มีโครงการบริการวิชาการแบบให้เปล่า และสร้างรายได้ เป็นจำนวนมาก	3. ควรมีการประเมินแผนและโครงการในเชิงผลกระทบที่มีต่อชุมชนและสังคม
จุดที่ควรพัฒนา	ข้อเสนอแนะในการปรับปรุง
ความเชื่อมโยงระหว่างตัวชี้วัดของแผนและโครงการบริการวิชาการ	ควรสร้างระบบและกลไกที่ชัดเจน เพื่อให้เห็นความเชื่อมโยงระหว่างวัตถุประสงค์ของแผน ตัวชี้วัด ผลการดำเนินงานตามตัวชี้วัด และการปรับปรุงโครงการในรอบปีต่อไป

### องค์ประกอบที่ 4 การทำนุบำรุงศิลปะและวัฒนธรรม

จุดแข็ง	แนวทางเสริมจุดแข็ง
มีการบูรณาการการทำนุบำรุงศิลปะและวัฒนธรรมกับการเรียนการสอน งานวิจัย กิจกรรมนักศึกษา และการบริการวิชาการแก่สังคมอย่างเป็นรูปธรรม	สำนักวิชามีศักยภาพในการสร้างมาตรฐานด้านศิลปะและวัฒนธรรมซึ่งเป็นที่ยอมรับในระดับชาติ โดยสำนักวิชามีองค์ความรู้ในศาสตร์ด้านสุขภาพแบบบูรณาการเชิงพหุวัฒนธรรม

### องค์ประกอบที่ 5 การบริหารจัดการ

จุดแข็ง	แนวทางเสริมจุดแข็ง
1. สำนักวิชามีผู้นำที่มีความมุ่งมั่น มีศักยภาพและความเป็นผู้นำสูง	
2. บุคลากรทั้งสายวิชาการและสายสนับสนุนของสำนักวิชามีความร่วมมือน่าสนใจ ใช้เทคโนโลยีสารสนเทศมาประยุกต์ใช้ใน การทำงาน ตลอดจนสามารถทำงานเป็นทีมได้อย่างมีประสิทธิภาพ	
3. มีโครงการ happy workplace	3. ควรมีการประเมินความสำเร็จในแต่ละด้านของโครงการ happy workplace เป็นระยะๆ
4. มีการกำกับมาตรฐานหลักสูตรอย่างต่อเนื่อง ทำให้ผลการดำเนินงานตามมาตรฐานของหลักสูตรมีแนวโน้มที่ดีขึ้น	
จุดที่ควรพัฒนา	ข้อเสนอแนะในการปรับปรุง
การวิเคราะห์จุดคุ้มค่าคุ้มทุนของหลักสูตร	ควรมีการวิเคราะห์จุดคุ้มค่าคุ้มทุนของหลักสูตรในเชิงลึก และพิจารณาในหลายๆ มิติ

MFUIQ 2560