

การศึกษาแนวทางการส่งเสริมและพัฒนา
การท่องเที่ยวเชิงอนุรักษ์ในชุมชนหมู่บ้านแบบยั่งยืน

(กรณีศึกษา : ตำบลทรายขาว อำเภอพาน จังหวัดเชียงราย)



ธเนศ เครือโสภณ
อภิสม อินทรลาวัณย์

สารบัญ

บทนำ.....	4
ความสำคัญและที่มาของปัญหา.....	4
ตารางที่ 1 สถิติและข้อมูลการท่องเที่ยวของประเทศไทย ปี พ.ศ. 2538 – 2545	5
ประโยชน์ของการท่องเที่ยว.....	5
ผลกระทบของการท่องเที่ยว.....	6
วัตถุประสงค์ของงานวิจัย.....	8
ประโยชน์ที่คาดว่าจะได้รับ	8
แนวคิดและทฤษฎีที่เกี่ยวข้อง.....	9
ความเป็นมาของการท่องเที่ยวเชิงอนุรักษ์.....	9
แผนภูมิที่ 1 ปัจจัยที่มีส่วนผลักดันการท่องเที่ยวเชิงอนุรักษ์	9
ความหมายของการท่องเที่ยวเชิงอนุรักษ์.....	10
วัตถุประสงค์ของการท่องเที่ยวเชิงอนุรักษ์.....	11
สรุปแนวคิดพื้นฐานของการท่องเที่ยวเชิงอนุรักษ์.....	11
ประเภทของการท่องเที่ยวเชิงอนุรักษ์.....	12
องค์ประกอบด้านการท่องเที่ยวเชิงอนุรักษ์.....	12
กิจกรรมการท่องเที่ยวเชิงอนุรักษ์ในรูปแบบต่าง ๆ.....	13
ข้อควรปฏิบัติในการท่องเที่ยว เชิงอนุรักษ์	13
นโยบายการส่งเสริมการท่องเที่ยวของรัฐบาลที่ผ่านมา.....	14
วิสัยทัศน์การท่องเที่ยวแห่งชาติ.....	17
แผนภูมิที่ 3 วิสัยทัศน์การท่องเที่ยวแห่งชาติ.....	17
ระเบียบวิธีวิจัย	18
ระเบียบวิธีวิจัย.....	18
กิจกรรมและกระบวนการต่างๆที่เกิดขึ้น.....	19
ผลการวิจัย.....	20
สภาพทั่วไปของชุมชน	20
เนื้อที่.....	20
ภูมิประเทศ.....	20
จำนวนหมู่บ้าน.....	21
ประชากร.....	21
แผนที่ตำบลห้วยทรายขาว.....	22
สภาพทางเศรษฐกิจ.....	23
หน่วยธุรกิจในเขตชุมชน	23

สภาพทางสังคม	23
สถาบันและองค์กรทางศาสนา.....	24
การสาธารณสุข.....	24
การบริการพื้นฐาน	24
ข้อมูลด้านทรัพยากรธรรมชาติในพื้นที่.....	27
ศักยภาพของชุมชนและพื้นที่	27
จุดเด่น และศักยภาพ ของชุมชน.....	28
แผนภูมิที่ 4 แสดง จุดเด่นของชุมชน	28
แผนภูมิที่ 5 แสดงข้อจำกัดของตนเองโดยการวิเคราะห์ของชุมชน.....	29
แผนภูมิที่ 6 แผนการดำเนินงาน และ สิ่งที่ต้องทำ	31
แผนภูมิที่ 7 แสดงค่าใช้จ่ายหลักในการผลิต.....	33
แผนภูมิที่ 8 แสดงค่าใช้จ่ายในชีวิตประจำวันทั่วไป	34
แผนภูมิที่ 9 แสดงค่าใช้จ่ายอื่นๆ	35
แผนภูมิที่ 10 แสดงค่าใช้จ่ายในการซื้ออาหารสำเร็จรูปและเครื่องปรุง.....	36
แผนภูมิที่ 11 แสดงค่าใช้จ่ายเรื่องอาหาร.....	37
แผนภูมิที่ 12 แสดงหนี้สิน	38
บทสรุปและข้อเสนอแนะ	39
สรุปผลงานวิจัย.....	40
ข้อเสนอแนะ	40
สรุปบทเรียนจากงานวิจัย	41
แผนงานและการติดตามผล.....	42
ภาคผนวก	43
รายงานการศึกษาดูงาน ที่ อ.ปาย จ.แม่ฮ่องสอน.....	43
บันทึกการเสวนาในเวทีชาวบ้าน	53

บทนำ

ความสำคัญและที่มาของปัญหา

องค์การท่องเที่ยวแห่งโลก (World Tourism Organization: WTO) ได้คาดการณ์สถานการณ์การท่องเที่ยวโลกไว้ว่า ภูมิภาคเอเชียและแปซิฟิกแม้จะเผชิญกับวิกฤตการณ์ต่าง ๆ เช่น สงคราม ระหว่างสหรัฐฯ กับอิรัก และการระบาดของโรคทางเดินหายใจเฉียบพลันรุนแรง (SARS) แต่ในระยะยาวแล้ว จะเป็นภูมิภาคที่มีแนวโน้มการเติบโตในเรื่องธุรกิจท่องเที่ยวมากกว่าภูมิภาคอื่น¹ เนื่องจากมีสภาพภูมิประเทศที่สวยงาม มีวัฒนธรรมที่เป็นเอกลักษณ์เฉพาะถิ่น และยังเป็นแหล่งอารยธรรมเก่าแก่ที่มีความหลากหลายควรค่าแก่การศึกษาเรียนรู้

สำหรับประเทศไทยนั้นอัตราการขยายตัวของปริมาณนักท่องเที่ยวต่างประเทศและในประเทศเป็นไปอย่างต่อเนื่อง ซึ่งเป็นผลมาจากการจัดกิจกรรมกระตุ้นการท่องเที่ยวของภาครัฐมาโดยตลอด เช่น การก่อตั้งองค์การส่งเสริมการท่องเที่ยวแห่งประเทศไทย (อ.ส.ท.) ที่ทำหน้าที่ในการพัฒนาและประชาสัมพันธ์แหล่งท่องเที่ยว ในปี พ.ศ. 2503 อันเป็นยุคเริ่มต้นของการพัฒนาประเทศ การจัดกิจกรรมเที่ยวทั่วไทยไปได้ทุกเดือน (Thailand Grand Festival) เที่ยวเมืองไทยในมุมมองที่ไม่เคยเห็น (unseen in Thailand) การเพิ่มมาตรการรักษาความปลอดภัย และการเร่งประชาสัมพันธ์เพื่อสร้างความเชื่อมั่น ทำให้ธุรกิจการท่องเที่ยวไทยมีการเติบโตอย่างต่อเนื่องและได้รับผลกระทบไม่มากนักจากวิกฤตการณ์ต่าง ๆ

จากข้อมูลทางสถิติของการท่องเที่ยวแห่งประเทศไทย ในยุคเริ่มต้นนับแต่มีการก่อตั้งองค์การส่งเสริมการท่องเที่ยวแห่งประเทศไทย ในปี พ.ศ. 2503 นั้น มีนักท่องเที่ยวต่างประเทศเข้ามาท่องเที่ยวในประเทศไทยเพียง 81,340 คน ก่อให้เกิดรายได้ เพียง 196 ล้านบาท ในปี พ.ศ. 2545 มีนักท่องเที่ยวเพิ่มขึ้นถึง 10.80 ล้านคน โดยเพิ่มขึ้นจากปีก่อนร้อยละ 7.33 สร้างรายได้จากการท่องเที่ยว 323,484 ล้านบาท โดยมีค่าเฉลี่ยของระยะเวลาการท่องเที่ยวอยู่ที่ 7.98 วัน ส่วนปริมาณนักท่องเที่ยวในประเทศก็มีอัตราการขยายตัวเพิ่มขึ้นอย่างต่อเนื่อง จาก 58.62 ในปี พ.ศ. 2544 เป็น 61.82 ล้านครั้งในปี พ.ศ. 2545 เพิ่มขึ้นร้อยละ 5.45 ก่อให้เกิดรายได้ถึง 235,377 ล้านบาท (ดูตารางประกอบ)

สำหรับแนวโน้มปีพ.ศ. 2546 คาดว่าจะยังขยายตัวดี ถึงแม้จะมีปัจจัยเสี่ยงจากสถานการณ์การแพร่ระบาดของโรคทางเดินหายใจเฉียบพลัน (SARS) และ สงครามระหว่างสหรัฐอเมริกาและอิรัก ที่ทำให้จำนวนนักท่องเที่ยวจากต่างประเทศชะลอลง ซึ่งในช่วง 9 เดือนที่ผ่านมาของปี 2546 มีชาวต่างประเทศเดินทางเข้ามาท่องเที่ยวในประเทศไทยทั้งสิ้น 6,880,464 คน ลดลงจากช่วงเวลาเดียวกันของปีที่ผ่านมาร้อยละ 13 อันเป็นผล

¹ First WTO World Tourism Barometer shows steadily improving conditions for international tourism. Marketing Intelligence Section, World Tourism Organization

สืบเนื่องมาจากกระทบของวิกฤตการณ์ดังกล่าว แต่อย่างไรก็ตามจำนวนนักท่องเที่ยวต่างชาติค่อยๆ พ้นตัวดีขึ้น ในช่วงไตรมาสที่ 3 ภายหลังจากที่ประเทศต่างๆ ในเอเชียประสบความสำเร็จในการควบคุมการแพร่ระบาดของโรค SARS² จึงพอจะสรุปได้ว่า ประเทศไทยเป็นประเทศมีศักยภาพเป็นอย่างสูงในเรื่องธุรกิจการท่องเที่ยวในอนาคต

ตารางที่ 1 สถิติและข้อมูลการท่องเที่ยวของประเทศไทย ปี พ.ศ. 2538 – 2545

Year	International						
	Tourist		Average	Average Expenditure		Revenue	
	Number	Change	Length of Stay	/person/day	Change	Million	Change
	(Million)	(%)	(Days)	(Baht)	(%)	(Baht)	(%)
1995 ¹	6.95	+12.73	7.43	3,693	+9.48	190,765	+31.37
1996 ¹	7.19	+3.46	8.23	3,706	+0.34	219,364	+14.99
1997 ¹	7.22	+0.41	8.33	3,672	-0.92	220,754	+0.63
1998 ¹	7.76	+7.53	8.40	3,713	+1.12	242,177	+9.70
1999 ¹	8.58	+10.50	7.96	3,705	-0.23	253,018	+4.48
2000 ¹	9.51	+10.82	7.77	3,861	+4.23	285,272	+12.75
2001 ¹	10.06	+5.82	7.93	3,748	-2.93	299,047	+4.83
2002 ¹	10.80	+7.33	7.98	3,754	+0.16	323,484	+8.17

Year	Domestic						
	Thai Visitor		Average	Average Expenditure		Revenue	
	Trip	Change	Length of Stay	/person/day	Change	Million	Change
	(Million)	(%)	(Days)	(Baht)	(%)	(Baht)	(%)
1995 ¹	52.26	+22.53	2.27	1,248	-	148,112	-
1996 ¹	52.47	+0.40	2.22	1,314	+6.41	157,323	+6.20
1997 ¹	52.05	-0.78	2.31	1,466	+11.58	180,388	+14.66
1998 ¹	51.68	-0.72	2.37	1,513	+3.18	187,898	+4.16
1999 ¹	53.62	+3.02	2.43	1,523	+2.26	203,179	+7.42
2000 ¹	54.74	+2.08	2.48	1,718	+12.79	210,516	+3.61
2001 ¹	58.62	+7.09	2.51	1,703	-0.89	223,732	+6.28
2002 ¹	61.82	+5.45	2.55	1,690	-0.77	235,337	+5.19

ที่มา ข้อมูลเชิงวิชาการ การท่องเที่ยวแห่งประเทศไทย

ประโยชน์ของการท่องเที่ยว

จะเห็นได้ว่าการท่องเที่ยวสามารถทำรายได้ในรูปของเงินตราต่างประเทศมากเป็นอันดับต้นๆ เมื่อเปรียบเทียบกับรายได้ประชาชาติจากการส่งออกสินค้าอื่น ๆ นอกจากการเสริมสร้างและพัฒนาระบบเศรษฐกิจระหว่างประเทศให้ดีขึ้น ในรูปของการลดการขาดดุลทางการค้าระหว่างประเทศแล้ว การท่องเที่ยวยังส่งผลต่อเศรษฐกิจภายในประเทศในลักษณะทวีคูณ (multiple effect) อีกด้วย เช่น ก่อให้เกิดการหมุนเวียนและการกระจายรายได้ไปสู่ภูมิภาคนอกเหนือจากภาคอุตสาหกรรมการผลิตในเมืองอุตสาหกรรมใหญ่ๆ

กล่าวคือ การใช้จ่ายในการท่องเที่ยวจะช่วยกระตุ้นระบบเศรษฐกิจทั้งทางตรงและทางอ้อมต่อเศรษฐกิจภาคชนบท โดยทางตรงจะกระตุ้นให้เกิด การผลิต และการบริการในภาคธุรกิจที่เกี่ยวข้องโดยตรงเช่น ธุรกิจสายการบิน การขนส่ง ธุรกิจที่พัก อาหาร และธุรกิจนำเที่ยวและมัคคุเทศก์ ส่วนในทางอ้อมนั้น จะก่อให้เกิดการผลิต และการบริการในภาคธุรกิจอื่นๆที่เกี่ยวข้อง อันได้แก่ หนึ่งผลิตภัณฑหนึ่งตำบล การผลิตสินค้าเกษตรกรรม

หัตถกรรม การผลิตของที่ระลึก ซึ่งช่วยให้ประชาชนในชนบทรู้จักใช้เวลาว่างให้เกิดประโยชน์ รู้จักใช้ทรัพยากรในท้องถิ่นมาผลิตและประดิษฐ์สิ่งของเครื่องใช้ในรูปของสินค้าพื้นเมืองไว้สำหรับขายผู้มาเยือน เป็นการหารายได้มาจุนเจือครอบครัว ก่อให้เกิดการสร้างงานสร้างอาชีพอย่างกว้างขวาง

นอกจากนี้การท่องเที่ยวยังช่วยขจัดปัญหาความแตกต่างของรายได้ระหว่างเมืองกับชนบท โดยขจัดปัญหาการหลงใหลและเคลื่อนย้ายเข้ามาหางานทำ หรือ เสี่ยงโชคในเมืองของประชาชนในชนบท โดยอุตสาหกรรมการท่องเที่ยว ยังมีคุณลักษณะพิเศษที่ได้เปรียบอุตสาหกรรมการผลิตอื่นๆ เนื่องจากวัตถุดิบที่ใช้ในอุตสาหกรรมท่องเที่ยวคือ ความสวยงามของธรรมชาติ ศิลปกรรมโบราณวัตถุสถาน ขนบธรรมเนียมประเพณี ตลอดจนวิถีดำเนินชีวิตและความร่วมมือร่วมใจของเจ้าของท้องถิ่นในการให้ความเป็นมิตรไมตรีแก่ผู้มาเยือน ซึ่งล้วนเป็นวัตถุดิบที่ดำรงอยู่ในวิถีชีวิตดั้งเดิมจนได้รับการขนานนามว่า “สยามเมืองยิ้ม” (The land of smile) ซึ่งวัตถุดิบและวัฒนธรรมเหล่านี้สามารถผลิตซ้ำและสามารถนำกลับมาใช้ใหม่โดยไม่สิ้นเปลืองหรือหมดสิ้นไป นอกจากนี้ยังเป็นอุตสาหกรรมประเภทเดียวที่จำเป็นต้องใช้แรงงานคนในงานด้านบริการมากที่สุดและเป็นอุตสาหกรรมที่ก่อให้เกิดมลภาวะทางสิ่งแวดล้อมน้อยกว่าอุตสาหกรรมการผลิตอื่นๆ

นอกจากผลดีทางเศรษฐกิจแล้ว ธุรกิจการท่องเที่ยวยังส่งผลดีต่อภาคสังคมและการเมืองอีกด้วย โดยการท่องเที่ยวมีส่วนในการลดความตึงเครียดในสังคม และเสริมสร้างความเข้าใจอันดีแก่ผู้มาเยี่ยมเยือน โดยการท่องเที่ยวมีส่วนในการส่งเสริมความสัมพันธ์ระหว่างมนุษยชาติ ก่อให้เกิดสันติภาพ ความเป็นมิตรไมตรี และความเข้าใจอันดีระหว่างเจ้าของบ้านและผู้มาเยือน นอกจากนี้ยังเป็นการกระตุ้นเตือนให้นักท่องเที่ยวและชาวท้องถิ่นเข้าใจและยอมรับวัฒนธรรมที่หลากหลายอันนำไปสู่การอนุรักษ์ฟื้นฟูมรดกทางวัฒนธรรมและสิ่งแวดล้อม ก่อให้เกิด ความภาคภูมิใจ ความรู้สึกหวงแหน และความสำนึกตระหนักในคุณค่าของศิลปวัฒนธรรมของผืนแผ่นดินที่อยู่อาศัยของตน

ผลกระทบของการท่องเที่ยว

แม้ว่าอุตสาหกรรมท่องเที่ยวจะมีคุณูปการอย่างมากทั้ง ทางเศรษฐกิจ สังคมและ การเมือง แต่ในด้านตรงข้ามก็อาจจะส่งผลกระทบในแง่ลบ หากปราศจากความเข้าใจ การจัดการที่เหมาะสม และการรักษาสมดุลระหว่างการอนุรักษ์สิ่งแวดล้อม วัฒนธรรมท้องถิ่น และความรับผิดชอบต่อสังคมและธุรกิจ โดยผลกระทบดังกล่าวได้แก่ การเปลี่ยนแปลงอาชีพจากชาวไร่ ชาวนามาทำงานด้านการท่องเที่ยว ทำให้เกิดปัญหาผลิตผล การเกษตรลดลงในขณะที่ความต้องการเพิ่มขึ้น ผลกระทบทางด้านสังคมวัฒนธรรม โดยมีนักท่องเที่ยวบางกลุ่มที่มีส่วนในการส่งเสริมกิจกรรมที่เป็นปัญหา เช่น การบริการทางเพศ การเสพยาเสพติด บางกลุ่มรู้สึกตัวเองมีอภิสิทธิ์ ส่งผลต่อการปรับตัวและการแพร่กระจายทางวัฒนธรรม (Acculturation and Diffusionism) ซึ่งส่วนมากแล้วก่อให้เกิดปัญหาที่นำไปสู่ความขัดแย้งของสองวัฒนธรรม คือ วัฒนธรรมรอง (minority culture)

และวัฒนธรรมหลัก (dominant culture)³ ระหว่างชาวท้องถิ่นกับนักท่องเที่ยวที่ต่างฝ่ายต่างนำค่านิยมเดิมติดตัวมา และ ไม่เข้าใจถึงขนบธรรมเนียมประเพณีปฏิบัติของท้องถิ่นที่ไปเยือน จนบางครั้งกลายเป็นเรื่องของการผิดกาลเทศะ การดูถูกดูแคลน หรือแม้กระทั่งการทำลายอัตลักษณ์ที่เดิมเคยเป็นเสน่ห์ดึงดูดนักท่องเที่ยวให้เข้า

³ Gail King and Mehan Wright, *Diffusionism and Acculturation*, Anthropological Department Web page, College of Arts and Sciences, The University of Alabama

ไปเยี่ยมชม ในหลายๆกรณี ได้มีการดัดแปลงงานประเพณีให้เป็นงานบันเทิงทางการท่องเที่ยว ทำให้วัฒนธรรม การแต่งกาย ค่านิยมของท้องถิ่นเปลี่ยนแปลงไป สูญเสียเอกลักษณ์ของท้องถิ่น สูญเสียความภูมิใจในคุณค่าทาง วัฒนธรรมของตัวเอง

นอกจากนี้การท่องเที่ยวแบบปกติ หรือ แบบ ประเพณีนิยม ที่มุ่งเน้นความพึงพอใจของนักท่องเที่ยวเป็นหลัก ซึ่งอาจจะสร้างความเจริญเติบโตให้แก่ภาคธุรกิจอุตสาหกรรมการท่องเที่ยว แต่ในขณะเดียวกัน ก็มีผลใน ด้านของการทำลายวัฒนธรรมท้องถิ่น เพราะชุมชนท้องถิ่นขาดอำนาจในการจัดการการท่องเที่ยว อำนาจในการ ตัดรอง และไม่สามารถพึ่งพาตนเองได้ ประกอบกับการตอบรับกระแสการพัฒนาที่ผ่านมาที่มุ่งเน้นที่จะสร้างแต่ สิ่งอำนวยความสะดวกสบาย ถาวรวัตถุ และ ถนนหนทาง ที่เกินความจำเป็นและไม่สอดคล้องกับธรรมชาติ โดยมิ ด้มีความเข้าใจที่ผิดๆ และขัดแย้งกับความคิดด้านการท่องเที่ยวที่ยั่งยืน (Sustainable Tourism) โดยไม่คำนึงถึงขีดจำกัดของการรองรับในธรรมชาติ (Carrying Capacity) ยิ่งส่งผลให้เกิดการทำลายธรรมชาติและ สิ่งแวดล้อม เป็นอย่างมาก เช่น การบุกรุกที่ดินสาธารณะ การปลูกสร้างอาคารที่มีรูปแบบขัดต่อสภาพแวดล้อม การกำจัดสิ่ง ปรักฎูลที่ไม่มีประสิทธิภาพ การขาดแคลนน้ำจืด คือ ตัวอย่างของผลกระทบด้านสิ่งแวดล้อมที่เห็นเป็นรูปธรรมอย่าง ชัดเจน

กล่าวโดยสรุปจะเห็นได้ว่า อุตสาหกรรมท่องเที่ยวมีทั้งผลดีและผลเสียอยู่ในตัวเอง แต่ผลเสียของการ ท่องเที่ยวนั้นสามารถควบคุมให้เกิดขึ้นน้อยที่สุดได้ ถ้าชุมชนที่รับผิดชอบและตัวนักท่องเที่ยวเอง มีความสำนึก ตระหนัก เข้าใจจุดยืน และ ร่วมกันหามาตรการป้องกันผลกระทบทางลบที่อาจจะเกิดขึ้น มีการจัดการที่เป็นระบบ ด้วยการวางแผนงานแบบมีส่วนร่วมอย่างรอบคอบ ตั้งแต่การจัดทำแผนแม่บท ที่จะป็นกรอบการดำเนินงาน กำหนดวัตถุประสงค์และเป้าหมายของการท่องเที่ยว เคารพกฎกติกาที่ว่าด้วยการไม่ทำลายสิ่งแวดล้อม และ วัฒนธรรม ประสานความร่วมมือและให้ข้อมูลแก่ทุกฝ่ายที่เกี่ยวข้องทั้งภาครัฐ ธุรกิจเอกชน ชุมชน และตัว นักท่องเที่ยวเอง สิ่งดังกล่าวข้างต้นจะสามารถช่วยให้สภาพสิ่งแวดล้อมทางธรรมชาติ และ ทางสังคม คงสภาพ เดิม เสริมสร้าง การท่องเที่ยวให้มีคุณภาพ ทำให้เกิด การพัฒนาท่องเที่ยวที่ยั่งยืนสืบไป

จากเหตุผลดังกล่าวข้างต้น ทำให้คณะผู้วิจัยมีความสนใจที่ทำวิจัยเพื่อจะเสริมสร้างศักยภาพ ความสามารถของชุมชนในการจัดการด้านการท่องเที่ยวเชิงอนุรักษ์ สามารถช่วยเหลือตัวเองได้ และเกิดแนวทาง ในการบริหารทรัพยากรในชุมชนโดยมุ่งประโยชน์ส่วนรวมเป็นที่ตั้ง ทำให้เกิดความสามัคคี การมีส่วนร่วม การ กระจายรายได้ และคุณภาพชีวิตที่ดีขึ้น โดยหวังว่าเมื่อสิ้นสุดโครงการแล้ว ชุมชนสามารถเข้าใจถึงการ เปลี่ยนแปลงที่อาจจะเกิดขึ้น เรียนรู้ ปรับตัว และเลือกรับแต่สิ่งดี ดังคำกล่าวของขงจื้อที่ว่า "สิ่งเก่าไม่ใช่ว่าจะดีไป ทั้งหมด และ สิ่งใหม่ไม่ใช่ว่าจะเลวไปทั้งหมด ผู้มีปรีชาญาณ ย่อมรู้จักเลือกสรรแต่สิ่งดี"⁴

วัตถุประสงค์ของงานวิจัย

ใช้งานวิจัยเป็นเครื่องมือในการพัฒนาชุมชนโดยมุ่งเน้นให้ชุมชนเข้ามามีส่วนร่วมในการดำเนินงานวิจัย และเกิดกระบวนการคิด วิเคราะห์ และ ตัดสินใจแก้ปัญหาาร่วมกัน เพื่อแสวงหารูปแบบการจัดการที่ดี และ สอดคล้องกับวัฒนธรรมท้องถิ่น อีกทั้งสามารถสร้างเครือข่ายการเรียนรู้ร่วมกัน ระหว่างคณะผู้วิจัยและชุมชน โดยมีจุดประสงค์ดังนี้

1. เพื่อศึกษาศักยภาพ โอกาส ข้อจำกัด จุดแข็งและจุดอ่อนของชุมชน ในการ ส่งเสริมและพัฒนา อุตสาหกรรมท่องเที่ยวเชิงอนุรักษ์
2. เพื่อให้โอกาสแก่ชุมชนที่จะเรียนรู้และมีประสบการณ์ในการทำวิจัย โดยเน้นขบวนการมีส่วนร่วม ตั้งแต่ ร่วมคิด ร่วมวิเคราะห์ ร่วมวางแผน ร่วมกำหนดกิจกรรม ร่วมกันปฏิบัติ และร่วมกันได้ผลประโยชน์ทั้ง ทางด้าน เศรษฐกิจ สังคม วัฒนธรรม อันจะนำไปสู่การพัฒนาที่ยั่งยืน โดยเน้นการเสริมสร้างพลังอำนาจ ของผู้มีส่วนร่วม(empowerment of participants) ความร่วมมือผ่านการมีส่วนร่วม (collaboration through participation) การได้มาซึ่งความรู้ (acquisition of knowledge) และ การเปลี่ยนแปลงทาง สังคม (social change)

ประโยชน์ที่คาดว่าจะได้รับ

1. ชุมชนได้รับทราบถึง ศักยภาพและข้อจำกัดของตนเองในการพัฒนาการท่องเที่ยว
2. ชุมชนได้รับทราบถึง ปัจจัยผลกระทบของการพัฒนาการท่องเที่ยวที่อาจเกิดขึ้น อันนำไปสู่การหามาตรการ ป้องกันล่วงหน้า
3. ชุมชนได้เกิดความสำนึกตระหนักใน ความสำคัญของสิ่งแวดล้อม คุณภาพชีวิตที่ดี และ คุณค่าของ ศิลปวัฒนธรรมของผืนแผ่นดินที่อยู่อาศัยของตน อันนำไปสู่การอนุรักษ์ฟื้นฟูมรดกทางวัฒนธรรมและ สิ่งแวดล้อม ก่อให้เกิด ความรู้สึกหวงแหน และ ความภาคภูมิใจ
4. ชุมชนได้มีโอกาสพัฒนา ประดิษฐ์คิดค้น ผลิตภัณฑ์สินค้า และฟื้นฟูภูมิปัญญาชาวบ้าน เพื่อดึงดูดให้ นักท่องเที่ยวเข้ามาเที่ยวชม
5. ชุมชนสามารถที่จะนำผลการศึกษานี้ไปเป็นแนวทางในการส่งเสริม และ การพัฒนาศักยภาพการท่องเที่ยว และเป็นแบบอย่างให้กับชุมชนหมู่บ้านอื่น ๆ ของจังหวัดเชียงราย นอกจากนี้ยังเป็นการนำรายได้มาสู่ชุมชน ท้องถิ่นในจังหวัด เป็นการเพิ่มผลผลิต การลงทุน การจ้างงาน และส่งผลประโยชน์เชื่อมโยงไปถึงนโยบาย การพัฒนาเศรษฐกิจและการท่องเที่ยวบริเวณประเทศอนุภูมิภาคุ่มแม่น้ำโขง

แนวคิดและทฤษฎีที่เกี่ยวข้อง

ความเป็นมาของการท่องเที่ยวเชิงอนุรักษ์

ความเป็นมาและแนวคิดพื้นฐานของการท่องเที่ยวเชิงอนุรักษ์ (Sustainable Tourism) เกิดจากจิตสำนึกใหม่และความรับผิดชอบต่อ สิ่งแวดล้อม สังคม และ วัฒนธรรมท้องถิ่น ซึ่งรูปแบบของการพัฒนาที่ผ่านมามุ่งเน้นแต่การพัฒนาเศรษฐกิจ โดยละเลยความสำคัญ ของ สิ่งแวดล้อม สังคม และ การเมือง จนเกิดกระแสความต้องการที่จะสร้างความสมดุลระหว่างการพัฒนากับการอนุรักษ์ (Sustainable Development) อันนำไปสู่การประชุมสุดยอดสิ่งแวดล้อมโลก หรือ “Earth Summit” เมื่อปี พ.ศ. 2535 ที่ประเทศ บราซิล การประชุมในครั้งนั้นได้มีส่วนผลักดันให้เกิดกระแสการพัฒนาที่มีผลต่อการท่องเที่ยว 3 ประการ คือ

1. กระแสความต้องการอนุรักษ์สิ่งแวดล้อม ทรัพยากรธรรมชาติ และ วัฒนธรรมท้องถิ่น โดยคำนึงถึงความสามารถในการรองรับของพื้นที่ ทั้งระบบนิเวศ สังคม เศรษฐกิจ และวัฒนธรรม
2. กระแสความต้องการของนักท่องเที่ยวที่จะได้รับประสบการณ์ตรง ในการศึกษา เรียนรู้วิถีชีวิต และ ฝักใฝ่ในธรรมชาติ
3. กระแสความต้องการพัฒนาคน และการมีส่วนร่วมของประชาชนท้องถิ่น โดยชุมชนสามารถที่จะพึ่งพาตัวเองได้ และมีระดับคุณภาพชีวิตที่ดีขึ้น

แผนภูมิที่ 1 ปัจจัยที่มีส่วนผลักดันการท่องเที่ยวเชิงอนุรักษ์



ความหมายของการท่องเที่ยวเชิงอนุรักษ์

การท่องเที่ยวเชิงอนุรักษ์เป็นแนวความคิดใหม่ ได้มีการให้ความหมายและคำจำกัดความไว้มากมาย ที่เป็นที่ยอมรับและได้รับการอ้างอิงถึงอยู่เสมอ ได้แก่

- Ceballos Lascurain (1991) กล่าวว่า "เป็นการท่องเที่ยวรูปแบบหนึ่งที่เกี่ยวข้องกับการเดินทางไปยังแหล่งธรรมชาติ โดยไม่ให้เกิดการรบกวน หรือ ทำความเสียหายแก่ธรรมชาติ แต่มีวัตถุประสงค์ เพื่อชื่นชม ศึกษา เรียนรู้ และ เพลิดเพลินไปกับ ทักษะนิภาพ พืชพันธุ์ และ สัตว์ป่า ตลอดจนลักษณะทางวัฒนธรรม ที่ปรากฏในแหล่งธรรมชาติเหล่านั้น"⁵
- Elizabeth Boo (1991) ได้ให้คำจำกัดความไว้ว่า "การท่องเที่ยวแบบอิงธรรมชาติ ที่เอื้อประโยชน์ต่อการอนุรักษ์ อันเนื่องมาจากการมีเงินทุนสำหรับการปกป้อง ดูแลรักษาพื้นที่ มีการสร้างงานให้กับชุมชนหรือท้องถิ่น พร้อมทั้งให้การศึกษาและสร้างจิตสำนึกด้านสิ่งแวดล้อม"⁶
- The Ecotourism Society (1991) ได้ให้คำจำกัดความไว้ว่า "การเดินทางไปเยือนแหล่งธรรมชาติ โดยมีวัตถุประสงค์เพื่อการเรียนรู้ถึงวัฒนธรรม และ ประวัติศาสตร์ด้วยความระมัดระวังไม่ให้เกิดการเปลี่ยนแปลง หรือ ทำลายคุณค่าของระบบนิเวศ และ ในขณะเดียวกันก็ช่วยสร้างโอกาสทางเศรษฐกิจที่ส่งผลให้ การอนุรักษ์ทรัพยากรธรรมชาติเกิดประโยชน์ต่อประชาชนท้องถิ่น"⁷
- Western (1993) กล่าวไว้ว่า "การเดินทางท่องเที่ยวที่รับผิดชอบต่อแหล่งธรรมชาติซึ่งมีการอนุรักษ์สิ่งแวดล้อมและทำให้ชีวิตความเป็นอยู่ของประชาชนท้องถิ่นดีขึ้น"⁸

ในขณะที่การท่องเที่ยวแห่งประเทศไทยได้ขอให้ราชบัณฑิตยสถานกำหนดความหมายของคำว่า การท่องเที่ยวเชิงอนุรักษ์ ไว้ว่า "การท่องเที่ยวอย่างมีความรับผิดชอบในแหล่งธรรมชาติที่มีเอกลักษณ์เฉพาะถิ่น และ แหล่งวัฒนธรรม ที่เกี่ยวเนื่องกับระบบนิเวศ สิ่งแวดล้อม และ การท่องเที่ยว โดยมีกระบวนการเรียนรู้ร่วมกันของผู้ที่เกี่ยวข้อง ภายใต้การจัดการอย่างมีส่วนร่วมของท้องถิ่น เพื่อมุ่งเน้นให้เกิด จิตสำนึกต่อการรักษาระบบนิเวศอย่างยั่งยืน"⁹

นอกจากนี้สำนักงานกองทุนสนับสนุนการวิจัย ได้ให้ความหมายของการท่องเที่ยวเชิงอนุรักษ์ไว้ว่า "การท่องเที่ยวที่มีการใช้ทรัพยากรธรรมชาติ ประวัติศาสตร์ วิถีชีวิต ประเพณีวัฒนธรรม มาจัดการอย่างเหมาะสม โดยต้องมีส่วนร่วมของชุมชน ไม่สร้างผลกระทบต่อ วิถีชีวิต สังคม วัฒนธรรม และสิ่งแวดล้อม โดยมีการกระจายรายได้สู่ชุมชนอย่างเป็นธรรม เพื่อยกระดับคุณภาพชีวิต และ พึ่งพาตัวเองได้ในระยะยาว"¹⁰

⁵ อ้างถึงโดย สฤษฐี แสงอรุณ, การท่องเที่ยวเชิงอนุรักษ์หรือเชิงนิเวศ, <http://www.foresttour.com>

⁶ แหล่งอ้างอิงเดียวกัน

⁷ แหล่งอ้างอิงเดียวกัน

⁸ แหล่งอ้างอิงเดียวกัน

⁹ โปรดดูเอกสารอ้างอิง แผนปฏิบัติการ การท่องเที่ยวเชิงนิเวศแห่งชาติ, จัดทำโดย กองอนุรักษ์ การท่องเที่ยวแห่งประเทศไทย, ออกแบบและพิมพ์โดย บริษัทอสา จำกัด, ธันวาคม

2544, หน้าที่ 2

จากการให้ความหมายและคำจำกัดความของการท่องเที่ยวเชิงอนุรักษ์ดังกล่าวข้างต้นพอจะสรุปได้ว่า การท่องเที่ยวเชิงอนุรักษ์ หมายถึง การท่องเที่ยวที่มีท่าทีในการอนุรักษ์ (Conservation) มีความหมายในการ ร่วมกันป้องกันรักษาให้คงเดิม โดยจะเป็นการอนุรักษ์แหล่งท่องเที่ยวทุกประเภท คือ ธรรมชาติ ประวัติศาสตร์ และ ประเพณีวัฒนธรรม โดยมุ่งเน้นการจัดการและบริหารทรัพยากรโดยชุมชนให้คงมืออยู่อย่างยั่งยืน

วัตถุประสงค์ของการท่องเที่ยวเชิงอนุรักษ์

วัตถุประสงค์และแรงจูงใจของการไปท่องเที่ยวของนักท่องเที่ยววันนี้มีความหลากหลายและแตกต่าง โดย ขึ้นอยู่กับความต้องการของแต่ละปัจเจกชน เช่น การต้องการการสนองตอบต่อความต้องการในการพักผ่อน ความบันเทิง หรือ ความปรารถนาที่จะได้รับประสบการณ์ใหม่ๆ

อย่างไรก็ตาม การท่องเที่ยวเชิงอนุรักษ์ก็มี ความแตกต่างทางวัตถุประสงค์ จากการท่องเที่ยวแบบปกติ หรือ การท่องเที่ยวแบบธรรมชาตินิยมปฏิบัติ โดยการท่องเที่ยวเชิงนิเวศ มี จุดประสงค์หลัก ๆ ดังนี้

1. เพื่อให้มีการใช้ประโยชน์ทรัพยากรธรรมชาติควบคู่ไปกับการฟื้นฟูและบูรณะให้ทรัพยากรธรรมชาติมี ความอุดมสมบูรณ์รวมทั้งควบคุมรักษาคุณภาพสิ่งแวดล้อมให้สามารถสนับสนุนการพัฒนาทางเศรษฐกิจ และคุณภาพชีวิตได้อย่างยั่งยืน
2. เพื่อให้การจัดการทรัพยากรธรรมชาติและสิ่งแวดล้อม เป็นไปอย่างมีประสิทธิภาพ เกิดความสมดุลทั้ง ในด้านระบบนิเวศวิทยาและสภาพแวดล้อม โดยใช้ความร่วมมือจากหลายฝ่าย เพื่อให้ประชาชนและ ชุมชนในท้องถิ่นมีส่วนร่วมมากขึ้นในการจัดการทรัพยากรธรรมชาติ และดูแลรักษาสิ่งแวดล้อมใน ท้องถิ่นของตนเอง ด้วยการสนับสนุนจากภาครัฐ นักวิชาการ องค์กรพัฒนาเอกชน และระดับการธุรกิจ

สรุปแนวคิดพื้นฐานของการท่องเที่ยวเชิงอนุรักษ์

การท่องเที่ยวเชิงอนุรักษ์มีหลักปฏิบัติที่สำคัญควรแก่พิจารณาอยู่ 3 ประการ คือ การสร้างจิตสำนึก เกี่ยวกับการอนุรักษ์ทรัพยากรธรรมชาติ สิ่งแวดล้อม และวัฒนธรรม โดยเน้นกระบวนการเรียนรู้ และการมีส่วนร่วม ของชุมชน

- การสร้างจิตสำนึกเกี่ยวกับการอนุรักษ์ทรัพยากรธรรมชาติ สิ่งแวดล้อม รวมถึงแหล่งวัฒนธรรมการให้ความรู้ ความเข้าใจให้แก่นักท่องเที่ยว พร้อมทั้งการสร้างจิตสำนึกในการปกป้องรักษาธรรมชาติแวดล้อมระหว่าง การเดินทางท่องเที่ยว รวมถึงการสร้างจิตสำนึกด้านการอนุรักษ์ให้กับราษฎรท้องถิ่น มัคคุเทศก์ และเจ้าหน้าที่ของ รัฐที่ดูแลรับผิดชอบแหล่งท่องเที่ยววันั้น
- เป็นการท่องเที่ยวที่ก่อให้เกิดกระบวนการเรียนรู้เกี่ยวกับระบบนิเวศ สิ่งแวดล้อม และ วัฒนธรรม ในแง่มุม ต่างๆ เสมือนการเพิ่มพูนประสบการณ์ก่อให้เกิดความประทับใจและประสบการณ์ที่มีคุณค่า ซึ่งจะสร้างความ ตระหนักและจิตสำนึกที่ถูกต้องทางด้านการอนุรักษ์

- การมีส่วนร่วมของชุมชนท้องถิ่น เป็นการท่องเที่ยวที่มีการกระจายรายได้ มีบทบาทสำคัญต่อการพัฒนาเศรษฐกิจและสังคมของชุมชนท้องถิ่น โดยเปิดโอกาสให้ชุมชนท้องถิ่นมีส่วนร่วมในวางแผน และจัดการกิจกรรมการท่องเที่ยวเชิงอนุรักษ์

ประเภทของการท่องเที่ยวเชิงอนุรักษ์

การท่องเที่ยวเชิงอนุรักษ์แบ่งออกเป็น 2 ลักษณะ คือ

1. การท่องเที่ยวเชิงนิเวศ (Ecotourism) อันประกอบไปด้วย ด้านพื้นที่ วัตถุประสงค์ที่เกี่ยวเนื่องกับระบบนิเวศ ด้านการจัดการ มีการจัดการสิ่งแวดล้อมและการท่องเที่ยวอย่างยั่งยืน ด้านกิจกรรม รูปแบบ และกิจกรรมการท่องเที่ยวเป็นการเรียนรู้เรื่องความสัมพันธ์ต่อระบบนิเวศนั้นๆ ด้านองค์กร ซึ่งต้องมีชุมชนท้องถิ่นมีส่วนร่วมในการบริหารจัดการ¹¹
2. การท่องเที่ยวเชิงสังคม – วัฒนธรรม (Socio – cultural tourism) เป็นการท่องเที่ยวที่เน้นให้สัมผัสกับทรัพยากรการท่องเที่ยวด้านสังคม – วัฒนธรรม เน้นกระบวนการเรียนรู้ ในขนบธรรมเนียมประเพณี และวิถีชีวิต

องค์ประกอบด้านการท่องเที่ยวเชิงอนุรักษ์

- องค์ประกอบด้านพื้นที่หรือทรัพยากรการท่องเที่ยว (Natural Source Tourism) เป็นแหล่งการท่องเที่ยวที่เกี่ยวเนื่องกับธรรมชาติ มีความหลากหลายทางชีวภาพ หรือ เป็นแหล่งวัฒนธรรมที่มีความเป็นเอกลักษณ์เฉพาะถิ่น เช่น ศิลปวัฒนธรรม โบราณสถาน วิถีชีวิต โดยสิ่งเหล่านี้จะเป็นสิ่งดึงดูดใจนักท่องเที่ยวอันควรค่าแก่การเรียนรู้
- องค์ประกอบด้านการจัดการ เป็นการท่องเที่ยวต้องตระหนักถึงความรับผิดชอบ มีการจัดการที่ยั่งยืน ครอบคลุมไปถึงการอนุรักษ์ทรัพยากร วัฒนธรรม การจัดการสิ่งแวดล้อม การป้องกันและกำจัดมลพิษ และมีการคำนึงถึงขีดความสามารถในการรองรับนักท่องเที่ยว โดยมีการทำความเข้าใจให้ชัดเจนว่า การท่องเที่ยวเชิงอนุรักษ์มีลักษณะอย่างไร โดยการให้ข้อมูลและสิ่งที่คาดหวังจากการท่องเที่ยวอย่างถูกต้องแก่นักท่องเที่ยว เพื่อเป็นการช่วยให้นักท่องเที่ยวเลือกให้ตรงกับความต้องการและ ความสนใจ ของตนเอง และสามารถยอมรับถึงกฎและกติกาของการท่องเที่ยวเชิงอนุรักษ์ได้
- องค์ประกอบด้านกิจกรรม เป็นการท่องเที่ยวเน้นกระบวนการเรียนรู้ โดยมีการให้การศึกษาเกี่ยวกับสภาพแวดล้อม ระบบนิเวศ ประวัติศาสตร์ และวัฒนธรรมของแหล่งท่องเที่ยว โดยมีการให้ข้อมูลข่าวสารที่ทำให้เกิดความเข้าใจอย่างลึกซึ้ง เกี่ยวกับธรรมชาติและ วัฒนธรรมท้องถิ่น เช่น บริการด้านสื่อความหมาย ธรรมชาติ หรือ อาจจะอยู่ในรูปแบบของมัคคุเทศก์นำทางในการเดินป่า เป็นต้น

¹¹ กุลปราโมทย์ วรรณะเลิศ. อันเนื่องมาจากการประชุม Ecotourism Conference in Australia ตอน 2. จดหมายข่าวการท่องเที่ยวเชิงนิเวศ การท่องเที่ยวแห่งประเทศไทย ฉบับที่ 75.

- องค์ประกอบด้านองค์กร เป็นการท่องเที่ยวที่คำนึงถึงการมีส่วนร่วมของชุมชนและประชาชนท้องถิ่น ที่มีส่วนร่วมในการคิด วางแผน ปฏิบัติตามแผน ได้รับประโยชน์ ติดตามตรวจสอบ ตลอดจนร่วมบำรุงรักษาทรัพยากรท่องเที่ยว

กิจกรรมการท่องเที่ยวเชิงอนุรักษ์ในรูปแบบต่าง ๆ

กิจกรรมการท่องเที่ยวเชิงอนุรักษ์มีได้หลากหลายขึ้นอยู่กับวัตถุประสงค์ของนักท่องเที่ยว ที่อาจจะอยู่ในรูปแบบของการพักผ่อนหย่อนใจ การศึกษาหาความรู้ ผจญภัย กีฬาสนุกสนาน หรือ แลกเปลี่ยนและถ่ายทอดประสบการณ์เป็นต้น ตัวอย่างของกิจกรรมการท่องเที่ยวเชิงอนุรักษ์ มีดังนี้

- 1) Home Stay (พักแรมร่วมกับชุมชน) การที่นักท่องเที่ยวมาพักอาศัยอยู่กับชาวบ้าน เพื่อศึกษาวิถีชีวิตของชุมชน
- 2) เดินป่าศึกษาธรรมชาติ ซึ่งจะมีมัคคุเทศน์ท้องถิ่นนำทางนักท่องเที่ยวไปดูนก ส่องสัตว์ ศึกษารูปแบบของป่า
- 3) ดำน้ำดูปะการังน้ำตื้น ซึ่งชุมชนจะพานักท่องเที่ยวจุดดำน้ำ เพื่อดูปะการังน้ำตื้น ดูปลา สัตว์น้ำทัศนียภาพของทะเลน้ำตื้น
- 4) สำรวจศึกษาถ้ำ โดยมีมัคคุเทศน์ท้องถิ่นที่มีความชำนาญเส้นทาง จะพานักท่องเที่ยว เที่ยวชมความงดงามภายในถ้ำ
- 5) ปีนเขาไต่หน้าผา เป็นการท่องเที่ยวที่นักท่องเที่ยวจะต้องเรียนรู้การปีนเขาหรือการไต่หน้าผาอย่างถูกวิธี
- 6) ล่องแพ เป็นการล่องแพไม้ไผ่ไปตามลำน้ำ ชมทัศนียภาพของป่าเขาและสายน้ำ
- 7) ชีจกรยานเสือภูเขา โดยนักท่องเที่ยวต้องใช้ร่างกายพาตัวเองไปตามเส้นทาง
- 8) การท่องเที่ยวเชิงวัฒนธรรม โดยนักท่องเที่ยวจะเข้าร่วมสังเกตการณ์ในพิธีกรรมสำคัญของชุมชน

ข้อควรปฏิบัติในการท่องเที่ยว เชิงอนุรักษ์

1. ก่อนการเดินทาง ควรศึกษาข้อมูลเบื้องต้น ของสถานที่ที่จะไปท่องเที่ยว เช่นเส้นทาง วิธีการเดินทาง เข้าถึง สภาพดินฟ้าอากาศ เพื่อที่จะได้เตรียมตัวให้เหมาะสม และเพื่อกันความผิดหวัง ควรจองที่พักและพาหนะไว้ล่วงหน้า
2. ศึกษาประวัติศาสตร์ ความเป็นมา จะช่วยให้ท่องเที่ยวได้อย่างสนุกสนานมากขึ้น และยังได้รับประโยชน์จากการท่องเที่ยว เพิ่มพูนขึ้นด้วย ได้ความรู้และ เข้าใจ วัฒนธรรมท้องถิ่น
3. การท่องเที่ยวเชิงอนุรักษ์ ควรมีจิตสำนึกต่อการรักษาสิ่งแวดล้อม และวัฒนธรรมท้องถิ่น โดยปฏิบัติตาม กฎกติกา และข้อห้ามของสถานที่นั้น ช่วยกันรักษา และไม่นำสิ่งของใดๆ ออกจากสถานที่นั้นๆ

นโยบายการส่งเสริมการท่องเที่ยวของรัฐบาลที่ผ่านมา

นับตั้งแต่แผนพัฒนาเศรษฐกิจและสังคม ฉบับที่ 7 (พ.ศ. 2535) เป็นต้นมา รัฐบาลได้ให้ความสำคัญต่ออุตสาหกรรมการท่องเที่ยว และ การพัฒนาการท่องเที่ยวเชิงนิเวศ เป็นอย่างมาก โดยจะเห็นได้จากการสนับสนุนงบประมาณ แก่โครงการที่เกี่ยวข้องกับการพัฒนาการท่องเที่ยวเชิงนิเวศ ในพื้นที่ต่างๆ ทั่วประเทศ เป็นวงเงินทั้งสิ้น 66 ล้านบาท อีกทั้งมี การจัดตั้งเครือข่าย การท่องเที่ยวเชิงนิเวศ (Ecotourism Network) ไว้ 3 รูปแบบด้วยกัน คือ

- คณะกรรมการการท่องเที่ยวแห่งชาติ
- สมาคมการท่องเที่ยวไทย และ
- คณะกรรมการการท่องเที่ยวเชิงนิเวศระดับท้องถิ่น

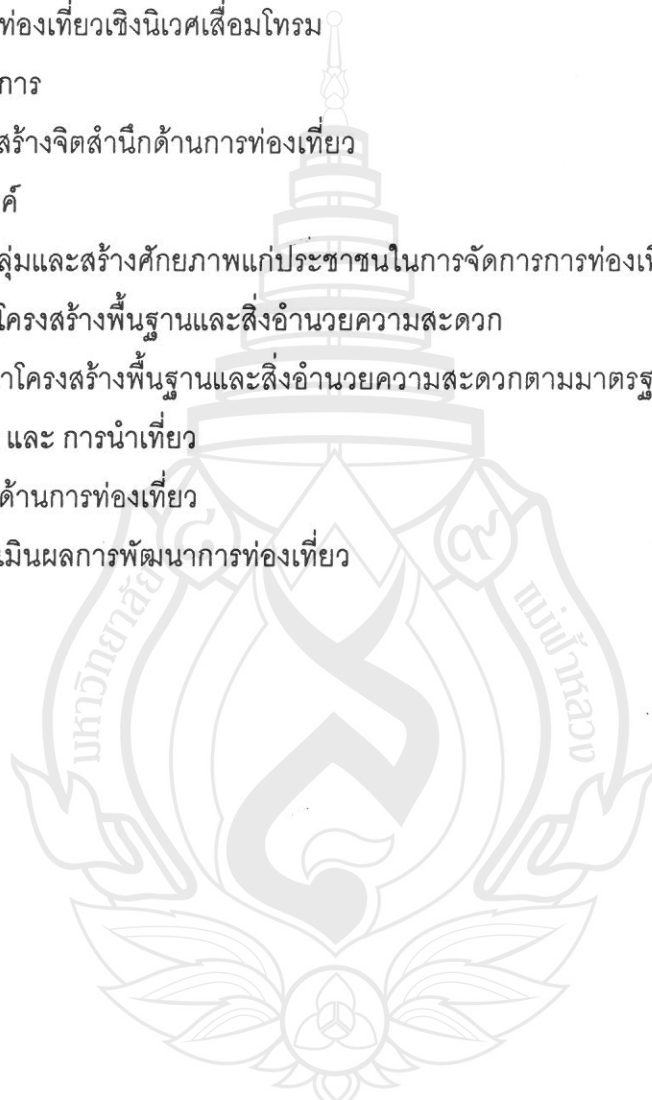
โดยพยายามที่จะสนับสนุนและส่งเสริมการพัฒนาการท่องเที่ยวทางเลือกให้มีความหลากหลายเช่น การท่องเที่ยวเชิงอนุรักษ์ การท่องเที่ยวเพื่อสุขภาพ รวมทั้งการท่องเที่ยวเชิงเกษตรกรรม นอกจากนี้ยังมีส่งเสริมพัฒนาแหล่งท่องเที่ยวแห่งใหม่และมีการเปิดโอกาสให้ชุมชนเข้ามามีส่วนร่วมในการจัดการท่องเที่ยวมากขึ้น

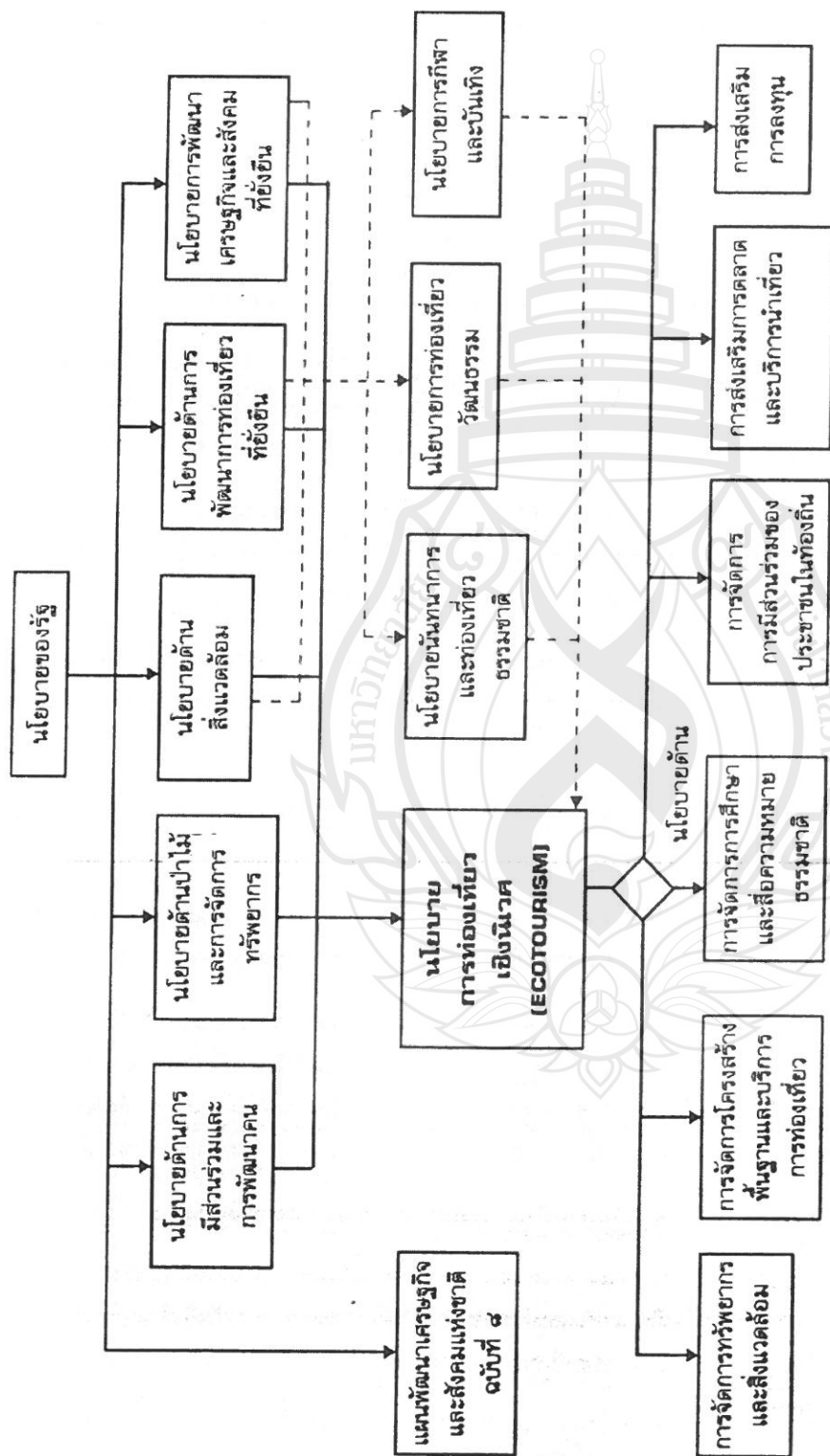
ในปี พ.ศ. 2545 รัฐบาลได้ผลักดันให้การท่องเที่ยวเชิงอนุรักษ์เป็นนโยบายแห่งชาติ มีการกำหนดให้เป็นปีแห่งการท่องเที่ยวเชิงนิเวศ โดยมีนโยบายที่เกี่ยวข้องกับการท่องเที่ยว 6 ด้าน คือ

1. นโยบายด้าน การจัดการทรัพยากรธรรมชาติและสิ่งแวดล้อม
2. นโยบายด้าน การจัดการโครงสร้างพื้นฐานและการบริการการท่องเที่ยว
3. นโยบายด้าน การจัดการศึกษา และ สื่อความหมายธรรมชาติ
4. นโยบายด้าน การจัดการ การมีส่วนร่วมของประชาชนในท้องถิ่น
5. นโยบายด้าน การส่งเสริมการตลาดและบริการนำเที่ยว
6. นโยบายด้าน การส่งเสริมการลงทุน

จากนโยบายข้างต้นดังกล่าว ก่อให้เกิดแผนปฏิบัติการการท่องเที่ยวเชิงอนุรักษ์ที่เป็นรูปธรรม 14 แผนงานงบประมาณเบื้องต้น 480 ล้านบาท ระยะเวลาการดำเนินงาน 5 ปี (พ.ศ. 2545 – 2549) ดังนี้¹²

1. แผนการจัดตั้งเครือข่ายการท่องเที่ยวเชิงนิเวศ
2. แผนการทบทวนศักยภาพและกำหนดทิศทางการท่องเที่ยวเชิงนิเวศ
3. แผนการกำหนดและพัฒนา โครงข่ายการท่องเที่ยวเชิงนิเวศ
4. แผนการกำหนดเขตการจัดการการท่องเที่ยวเชิงนิเวศในแหล่งท่องเที่ยว
5. แผนการบูรณะฟื้นฟูแหล่งท่องเที่ยวเชิงนิเวศเสื่อมโทรม
6. แผนการจัดทำคู่มือปฏิบัติการ
7. แผนการให้การศึกษาและสร้างจิตสำนึกด้านการท่องเที่ยว
8. แผนการผลิตสื่อและรณรงค์
9. แผนการส่งเสริมการรวมกลุ่มและสร้างศักยภาพแก่ประชาชนในการจัดการการท่องเที่ยวเชิงนิเวศ
10. แผนการกำหนดมาตรการโครงสร้างพื้นฐานและสิ่งอำนวยความสะดวก
11. แผนการส่งเสริมและพัฒนาโครงสร้างพื้นฐานและสิ่งอำนวยความสะดวกตามมาตรฐานที่กำหนด
12. แผนการส่งเสริมการตลาด และการนำเที่ยว
13. แผนการส่งเสริมการลงทุนด้านการท่องเที่ยว
14. แผนการติดตาม และ ประเมินผลการพัฒนาการท่องเที่ยว



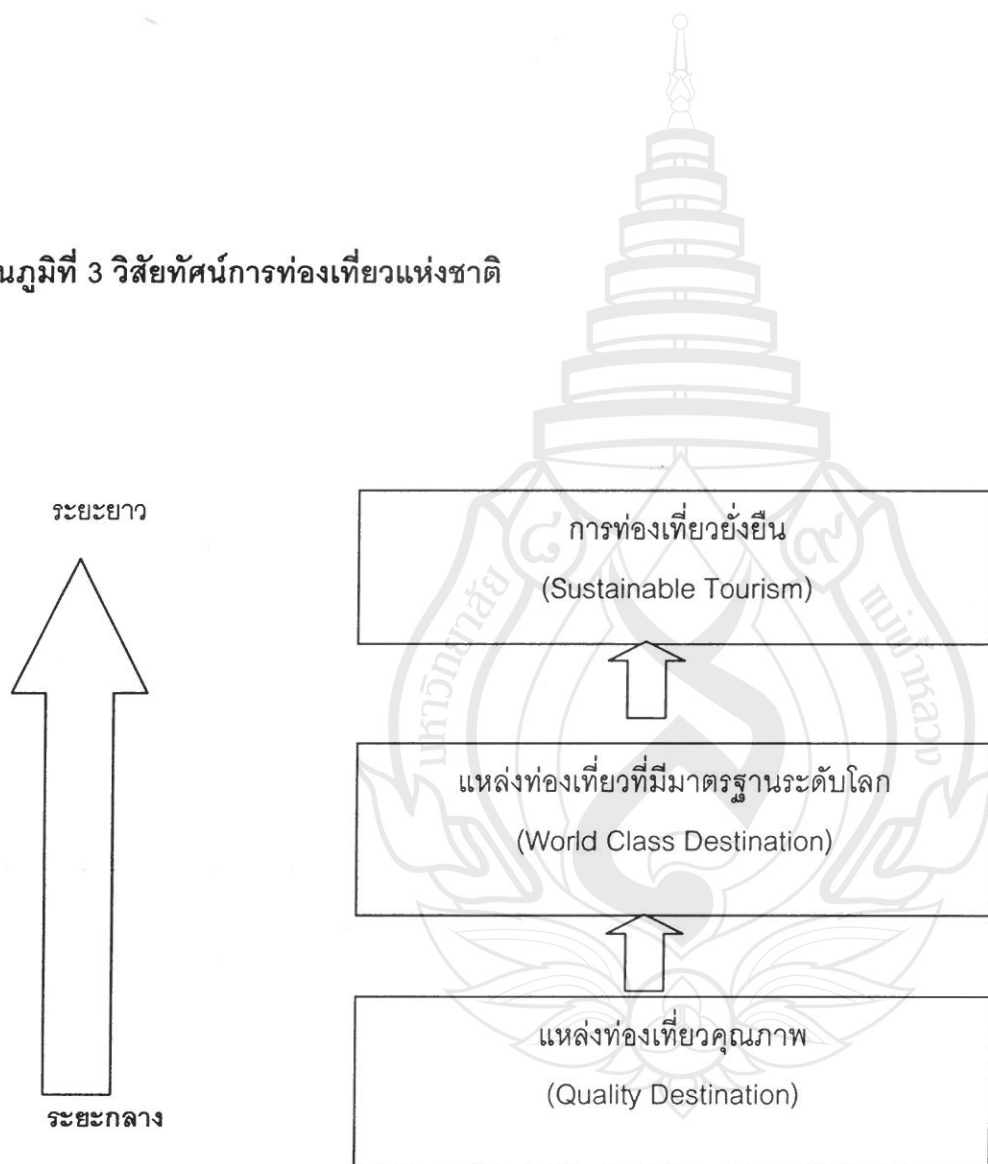


แผนภูมิที่ 2 นโยบายของรัฐที่เกี่ยวข้องกับการท่องเที่ยวเชิงอนุรักษ์

วิสัยทัศน์การท่องเที่ยวแห่งชาติ

การท่องเที่ยวแห่งประเทศไทย ได้กำหนดวิสัยทัศน์ในการพัฒนาการท่องเที่ยวเชิงอนุรักษ์ไว้ว่า “จะต้องเป็นการท่องเที่ยวที่มีคุณภาพ มีการจัดการสิ่งแวดล้อม ไม่มีผลกระทบ เสริมสร้างจิตสำนึกในการอนุรักษ์ทรัพยากรธรรมชาติ สิ่งแวดล้อม และวัฒนธรรม โดยการมีส่วนร่วมของประชาชน เพื่อให้เกิดการพัฒนาการท่องเที่ยวที่ยั่งยืนสืบไป”¹³

แผนภูมิที่ 3 วิสัยทัศน์การท่องเที่ยวแห่งชาติ



¹³ โปรดแผนปฏิบัติการ การท่องเที่ยวเชิงนิเวศแห่งชาติ การท่องเที่ยวแห่งประเทศไทย

3

ระเบียบวิธีวิจัย

ระเบียบวิธีวิจัย

ในการวิจัยครั้งนี้ คณะผู้วิจัยได้ตัดสินใจที่จะใช้วิธีการวิจัยทางสังคมศาสตร์อันได้แก่ การวิจัยเชิงปฏิบัติการแบบมีส่วนร่วม (Participatory Action research) มาเป็นกระบวนการวิจัยหลัก เนื่องจากเป็นกระบวนการวิจัยที่เป็นกิจกรรมสร้างเสริมองค์ความรู้ ที่สามารถพัฒนาไปสู่การปฏิบัติได้บนบริบทของความเป็นจริง กล่าวคือ เป็น การวิจัยที่พยายามศึกษาชุมชน โดยจะเริ่มจากการวิเคราะห์ชุมชนผ่านเวทีชุมชน ว่ามีปัจจัยภายนอกหรือภายใน ไตบ้างที่ส่งกระทบต่อความเป็นอยู่ของชาวบ้าน โดยเน้นการวิเคราะห์ปัญหา ศึกษาแนวทางแก้ปัญหา วางแผน ดำเนินเพื่อแก้ไขปัญหา ปฏิบัติตามแผน และติดตามประเมินผล โดยทุกขั้นตอนต้องมีสมาชิกในชุมชนเข้าร่วมและ มีการนำเสนอในเวทีชุมชนด้วยทุกครั้ง การเชิญชาวบ้านมาร่วมเป็นนักวิจัย วิธีการส่งเสริมการมีส่วนร่วมจึงเป็น การเปิดโอกาสให้ชาวบ้านมีส่วนร่วมในการคิดสร้างสรรค์สิ่งต่าง ๆ และ ควบคุมกระบวนการเก็บรวบรวม แลกเปลี่ยน และวิเคราะห์ข้อมูลข่าวสาร ได้ด้วยตนเอง

ทั้งนี้มีความพยายามเก็บข้อมูลทั้งเชิงคุณภาพและเชิงปริมาณ ในส่วนที่เป็นข้อมูลเชิงคุณภาพนั้นได้จากการสำรวจข้อมูลภาคสนาม สัมภาษณ์เชิงลึกผู้รู้ ผู้เฒ่าผู้แก่ในหมู่บ้าน สังเกตการณ์แบบมีส่วนร่วมและข้อมูลจากการสนทนากลุ่มและเวทีชุมชน สำหรับข้อมูลเชิงปริมาณนั้น มีการเก็บข้อมูลด้วยแบบสอบถามจำนวน 200 ชุด โดยเลือกกลุ่มประชากรตัวอย่างอย่างเป็นระบบเพื่อต้องการจะวิเคราะห์ถึงวิถีชีวิต โอกาส ข้อจำกัด และ ศักยภาพ ในการพัฒนาแหล่งท่องเที่ยวเชิงอนุรักษ์ โดยมีขั้นตอนในการวิจัยดังนี้

1. ศึกษาเชิงสำรวจข้อมูลขั้นต้น (Literature Search)
 - 1.1 ศึกษาแนวคิดพื้นฐานที่เกี่ยวข้องกับการพัฒนาการท่องเที่ยวเชิงนิเวศ และ ปัญหาต่าง ๆ ที่อาจจะเกิดขึ้นกับแหล่งท่องเที่ยวในชุมชน
 - 1.2 ศึกษาโอกาส แนวโน้มและทิศทางของนโยบายในการพัฒนาส่งเสริมการท่องเที่ยวในชุมชนหมู่บ้านแบบยั่งยืนในอนาคต
2. ปฏิบัติการภาคสนาม (Experience Survey)
 - 2.1 ออกสำรวจแหล่งท่องเที่ยวและแหล่งผลิตสินค้าตามชุมชนหมู่บ้านของจังหวัดเชียงราย
 - 2.2 ร่วมกิจกรรมงานเทศกาลประเพณีที่สำคัญของชุมชน
 - 2.3 สังเกตพฤติกรรมและสัมภาษณ์นักท่องเที่ยวและผู้ประกอบการตามสถานที่ท่องเที่ยวต่าง ๆ

2.4 สํารวจจากแบบสอบถาม โดยใช้แบบสอบถามของมูลนิธิการบ้าน เพื่อการวิเคราะห์ตนเองอันนำไปสู่การ
กระบวนการชุมชนเพื่อพัฒนาหรือแก้ไขปัญหของหมู่บ้าน

3. หาข้อมูลและข้อคิดเห็นจากผู้เกี่ยวข้อง (Focus Groups)
 - 3.1 จากผู้บริหารงานระดับสูงของจังหวัดและผู้นำชุมชนท้องถิ่น
 - 3.2 จากผู้เชี่ยวชาญด้านการจัดการการท่องเที่ยวแบบชุมชน
 - 3.3 จากหน่วยงานและผู้ประกอบการที่เกี่ยวข้อง
4. วิเคราะห์ข้อมูลที่ได้ทั้งหมด (Analysis of Selected Cases)
5. สรุปข้อเสนอแนะเพื่อนำไปจัดทำแผนปฏิบัติการต่อไป

กิจกรรมและกระบวนการต่างๆที่เกิดขึ้น

นอกเหนือจากจุดประสงค์หลักที่เปิดโอกาสให้ชุมชนและชาวบ้านได้มีส่วนร่วมแล้วงานวิจัยชิ้นนี้ยังมุ่งเน้น
การเสริมสร้างศักยภาพของคนในชุมชนโดยเกิดกระบวนการเรียนรู้ร่วมกันโดยผ่านกิจกรรมต่างๆดังนี้

กิจกรรมที่ 1 จัดเวทีประชาคมหมู่บ้านเพื่อสร้างความเข้าใจร่วมกันถึงวัตถุประสงค์ของงานวิจัย

กิจกรรมที่ 2 ศึกษาข้อมูลพื้นฐานเช่น ทางสังคม วัฒนธรรม วิถีชีวิต จากการตอบแบบสอบถามและการสังเกต

กิจกรรมที่ 3 ร่วมกันสำรวจปัจจัยเด่นของพื้นที่ทั้งทางด้านกายภาพและวัฒนธรรมชุมชน

กิจกรรมที่ 4 จัดเวทีประชาคมเพื่อวิเคราะห์ จุดแข็ง จุดอ่อน ปัญหาและโอกาสในการพัฒนาจัดการการท่องเที่ยว
เชิงอนุรักษ์

กิจกรรมที่ 5 ศึกษาดูงานนอกสถานที่จากแหล่งท่องเที่ยวที่ประสบความสำเร็จและมีการจัดการที่เข้มแข็งที่ อำเภอ
ปาย จังหวัด แม่ฮ่องสอน เพื่อเรียนรู้เงื่อนไขที่มีผลต่อความสำเร็จ นอกจากนี้ ยังได้เข้าแลกเปลี่ยนเรียนรู้กับ
วิทยากรจากศูนย์การเรียนรู้เศรษฐกิจพอเพียงตามพระราชดำริที่วัดป่าดาราภิรมย์ อ. แม่ริม จ. เชียงใหม่

กิจกรรมที่ 6 จัดเวทีชุมชนในการร่วมกันแลกเปลี่ยนถึงประสบการณ์การไปศึกษาดูงานนอกสถานที่ในครั้งนั้นได้มี
การร่วมกันวางแผนและกำหนดแนวการดำเนินงาน

กิจกรรมที่ 7 ร่วมกันฟื้นฟูและปรับปรุงภูมิทัศน์บริเวณรอบๆ น้ำตกและน้ำพุร้อนห้วยทรายขาวโดยการอนุเคราะห์
พันธ์กล้วยไม้ป่าจากมหาวิทยาลัยแม่โจ้

ผลการวิจัย

ผลจากการดำเนินกิจกรรมในการสำรวจทรัพยากรธรรมชาติ และ วัฒนธรรมชุมชนแบบมีส่วนร่วม พบว่า

สภาพทั่วไปของชุมชน

ลักษณะที่ตั้ง

ตำบลทรายขาวเป็นตำบลหนึ่งในจำนวน 15 ตำบล ของ อำเภอพาน จังหวัดเชียงราย มีที่ตั้งอยู่ทางทิศเหนือของที่ว่าการอำเภอพาน มีระยะห่างประมาณจากอำเภอพาน จุดไกลที่สุด 10 กม. และจุดใกล้สุดประมาณ 22 กม. ปลายมีอาณาเขตติดต่อ ดังนี้

ทิศเหนือ	ติดต่อกับ ตำบลธารทอง อำเภอพาน จังหวัดเชียงราย
ทิศใต้	ติดต่อกับ ตำบลเจริญเมืองและตำบลสันกลาง อำเภอพาน จังหวัดเชียงราย
ทิศตะวันออก	ติดต่อกับ ตำบลเจริญเมืองและตำบลแม่ฮ้อ อำเภอพาน จังหวัดเชียงราย
ทิศตะวันตก	ติดต่อกับ อำเภอแม่สรวย จังหวัดเชียงราย

เนื้อที่

ตำบลทรายขาว มีเนื้อที่ประมาณ 69.35 ตารางกิโลเมตร หรือประมาณ 86687 ไร่

ภูมิประเทศ

สภาพพื้นที่ส่วนใหญ่ (75%) เป็นที่ราบลุ่มระหว่างภูเขา และเป็นที่ราบสูง โดยส่วนที่เป็นภูเขา มีเนื้อที่ประมาณ 25% ของพื้นที่โดยรวมทั้งหมด ทางทิศตะวันออกของตำบล มีเทือกเขาดอยปู่ย ทอดตัวแนวยาว จากทิศเหนือมายังทิศใต้ สันเขาเป็นเส้นแบ่งเขตแดน ระหว่างตำบลทรายขาว กับตำบลแม่ฮ้อและตำบลเจริญเมือง มีสภาพป่าที่อุดมสมบูรณ์ เป็นบ่อเกิดแหล่งทรัพยากรธรรมชาติที่สำคัญ คือ ห้วยโป่งแดง น้ำตกห้วยทรายขาว บ่อน้ำร้อนห้วยทรายขาว และอ่างเก็บน้ำหนองผา ทางด้านทิศตะวันตกของตำบล มีเทือกเขาดอยป่าเมียง ทอดตัวแนวยาว จากทิศเหนือมายังทิศใต้ สันเขาเป็นเส้นแบ่งเขตแดนระหว่างอำเภอพานกับอำเภอแม่สรวย มีสภาพป่าที่อุดมสมบูรณ์พอสมควร เป็นต้นกำเนิดของลำห้วยที่สำคัญ เช่น ห้วยไร่ ห้วยหลวง ห้วยร่องธาร และลำน้ำแม่คาว ย่านกลางของพื้นที่เป็นที่ราบลุ่ม มีลำน้ำคลองชลประทานไหลผ่าน มีคลองส่งน้ำแยกหล่อเลี้ยงไปในพื้นที่เกษตรกรรม พื้นที่สัตว์เลี้ยง การประมง พื้นที่ด้านใต้เป็นพื้นที่ราบลุ่มเช่นกัน มีลำน้ำแม่คาวไหลผ่าน เป็นพื้นที่ทำนา ทำการประมงพื้นบ้าน การทำไร่นาสวนผสม ตามแนวทางทฤษฎีใหม่ของพระบาทสมเด็จพระเจ้าอยู่หัว ที่สำคัญแห่งหนึ่งของตำบล

จำนวนหมู่บ้าน

ตำบลทรายขาวแบ่งเขตการปกครองออกเป็น 17 หมู่บ้าน ดังนี้ หมู่ที่ 1 บ้านสันทราย หมู่ที่ 2 บ้านแม่ควาววัง หมู่ที่ 3 บ้านร่องธารใต้ หมู่ที่ 4 บ้านหนองผักจิก หมู่ที่ 5 บ้านทรายขาว หมู่ที่ 6 บ้านท่าฮ่อ หมู่ที่ 7 บ้านหนองตุ้ม หมู่ที่ 8 บ้านโป่งแดง หมู่ที่ 9 บ้านร่องธารเหนือ หมู่ที่ 10 บ้านสันต้นม่วง หมู่ที่ 11 บ้านร่องธารกลาง หมู่ที่ 12 บ้านโป่งแดงใหม่ หมู่ที่ 13 บ้านรวมไทย หมู่ที่ 14 บ้านสมานมิตร หมู่ที่ 15 บ้านทรายทอง หมู่ที่ 16 บ้านโป่งทิว หมู่ที่ 17 บ้านดงลาน

ประชากร

ตำบลห้วยทรายขาวมีจำนวนประชากรทั้งสิ้น 10,209 คน แยกเป็นชาย 5,009 คน หญิง 5,201 คน ความหนาแน่นเฉลี่ย 147 คน / ตารางกิโลเมตร แบ่งประชากรออกตามเขตการปกครอง ดังนี้

บ้านสันทราย	ประชากร ชาย 293 คน หญิง 334 คน รวม 627 คน
บ้านแม่ควาววัง	ประชากร ชาย 219 คน หญิง 210 คน รวม 429 คน
บ้านร่องธารใต้	ประชากร ชาย 304 คน หญิง 328 คน รวม 632 คน
บ้านหนองผักจิก	ประชากร ชาย 224 คน หญิง 224 คน รวม 448 คน
บ้านทรายขาว	ประชากร ชาย 332 คน หญิง 357 คน รวม 689 คน
บ้านท่าฮ่อ	ประชากร ชาย 449 คน หญิง 509 คน รวม 958 คน
บ้านหนองตุ้ม	ประชากร ชาย 259 คน หญิง 254 คน รวม 513 คน
บ้านโป่งแดง	ประชากร ชาย 335 คน หญิง 358 คน รวม 693 คน
บ้านร่องธารเหนือ	ประชากร ชาย 259 คน หญิง 251 คน รวม 513 คน
บ้านสันต้นม่วง	ประชากร ชาย 323 คน หญิง 316 คน รวม 639 คน
บ้านร่องธารกลาง	ประชากร ชาย 414 คน หญิง 387 คน รวม 801 คน
บ้านโป่งแดงใหม่	ประชากร ชาย 195 คน หญิง 212 คน รวม 407 คน
บ้านรวมไทย	ประชากร ชาย 349 คน หญิง 364 คน รวม 713 คน
บ้านสมานมิตร	ประชากร ชาย 302 คน หญิง 305 คน รวม 607 คน
บ้านทรายทอง	ประชากร ชาย 265 คน หญิง 285 คน รวม 550 คน
บ้านโป่งทิว	ประชากร ชาย 285 คน หญิง 303 คน รวม 588 คน
บ้านดงลาน	ประชากร ชาย 201 คน หญิง 201 คน รวม 402 คน

สภาพทางเศรษฐกิจ

อาชีพ

ราษฎรในตำบลทรายขาวส่วนใหญ่ ประกอบอาชีพทางด้านเกษตรกรรมเป็นหลัก เช่น การทำนา, ทำสวน, ทำไร่, เลี้ยงสัตว์, เลี้ยงปลา, ทำไร่นาสวนผสม ส่วนในเวลารว่างจากฤดูทำนา ของราษฎรส่วนมาก ก็จะประกอบอาชีพรับจ้างทั่วไป เสริมไปด้วย นอกจากนี้ยังมีอาชีพจากการประกอบการพาณิชย์ เช่น การทำโรงงานอุตสาหกรรม ภายในครอบครัว เช่น โรงสี, ร้านขายปลีก, ร้านอาหาร เปิดหอพักให้นักศึกษาเช่า และมีประชาชนอีกจำนวนหนึ่งจะประกอบอาชีพ รับราชการ/ รัฐวิสาหกิจอีกด้วย สามารถจำแนกประเภทอาชีพ เป็นสัดส่วนดังนี้

- อาชีพทำการเกษตร (ทำนา, ทำสวน, ทำไร่, เลี้ยงสัตว์, เลี้ยงปลา) 70%
- อาชีพรับจ้างทั่วไป 20%
- ประกอบการพาณิชย์ 5%
- รับราชการ / รัฐวิสาหกิจ 5%

หน่วยธุรกิจในเขตชุมชน

- | | | |
|---------------------|----|------|
| ● ธนาคาร | - | แห่ง |
| ● โรงแรม | 1 | แห่ง |
| ● โรงงานอุตสาหกรรม | 7 | แห่ง |
| ● โรงสีข้าว | 18 | แห่ง |
| ● บิมน้ำมัน | 3 | แห่ง |
| ● ร้านอาหารขนาดกลาง | 2 | แห่ง |
| ● หอพักนักศึกษา | 36 | แห่ง |

สภาพทางสังคม

การศึกษา

- | | | |
|------------------------------------|----|------|
| ● ศูนย์พัฒนาเด็กเล็ก | 5 | แห่ง |
| ● โรงเรียนประถมศึกษา | 6 | แห่ง |
| ● โรงเรียนมัธยม (ขยายโอกาส) | 2 | แห่ง |
| ● วิทยาลัย | 1 | แห่ง |
| ● ศูนย์ส่งเสริมและฝึกวิชาชีพสตรี | 1 | แห่ง |
| ● ค่ายลูกเสือ | 1 | แห่ง |
| ● ที่อ่านหนังสือพิมพ์ประจำหมู่บ้าน | 3 | แห่ง |
| ● หอกระจายข่าวประจำหมู่บ้าน | 17 | แห่ง |

สถาบันและองค์กรทางศาสนา

- วัด/สำนักสงฆ์ (ศาสนาพุทธ) 10 แห่ง

การสาธารณสุข

- สถานีอนามัย 2 แห่ง
- สถานพยาบาลเอกชน 4 แห่ง
- ร้านขายยาปัจจุบัน - แห่ง
- อัตราการมีส่วนร่วมรดน้ำ 95 เปอร์เซ็นต์

ความปลอดภัยในทรัพย์สิน

- ที่ทำการตำรวจชุมชนประจำตำบล 1 แห่ง
(เจ้าหน้าที่ตำรวจ 2 นาย, ราษฎรอาสาสมัครตำรวจชุมชนตำบล 17 นาย)
- ตู้ยามตำรวจประจำตำบล 1 แห่ง
- ศูนย์อาสาป้องกันภัยฝ่ายพลเรือน 1 แห่ง

การบริการพื้นฐาน

การคมนาคม

หมู่ที่ 1 บ้านสันทราย มีถนนพหลโยธินผ่านหมู่บ้านความยาวประมาณ 1,300 เมตร มีถนนลาดยางของกรมโยธาธิการตัดผ่านหมู่บ้าน เชื่อมต่อไปยังหมู่บ้านร่องธาร ความยาวประมาณ 2,000 เมตร มีถนนคอนกรีตเสริมไม้ไผ่ จำนวน 5 สาย รวมความยาวทั้งสิ้น 630 เมตร มีถนนลูกรัง จำนวน 7 สาย ความยาวทั้งสิ้น 1,440 เมตร

หมู่ที่ 2 บ้านแม่ควาววัง มีถนนลูกรังของกรมชลประทาน เชื่อมต่อระหว่าง บ้านหนองผักจิก เข้าไปประมาณ 3,000 เมตร , มีถนนลูกรังเชื่อมระหว่างบ้านทรายขาว ความยาวประมาณ 4,000 เมตร มีถนนลาดยางภายในหมู่บ้าน ของกรมโยธาธิการ จำนวน 3 สาย ความยาวรวม 1,027 เมตร มีถนน คอนกรีตเสริมไม้ไผ่ จำนวน 5 สาย ความยาวรวม 1,118 เมตร นอกนั้นเป็นถนนดินลูกรังไปยังพื้นที่เกษตรกรรมอีกจำนวน 3 สาย ความยาวประมาณ 3,439 เมตร

หมู่ที่ 3 บ้านร่องธารใต้ มีถนนคอนกรีตเสริมไม้ไผ่ เชื่อมระหว่างหมู่บ้านและซอยต่างๆภายในหมู่บ้าน จำนวน 7 สาย ความยาวรวม 1,655 เมตร และมีถนนลูกรัง ซอยภายในหมู่บ้านและถนนเข้าไปสู่พื้นที่เกษตรกรรมจำนวน 9 สาย ความยาวรวม 1,245 เมตร

หมู่ที่ 4 บ้านหนองผักจิก มีถนนลาดยางของกรมชลประทานเชื่อมระหว่างบ้านหนองต๋ม ความยาวประมาณ 1,390 เมตร มีถนนคอนกรีตเสริมไม้ไผ่ เชื่อมต่อระหว่างบ้านโป่งแดง และถนนซอยที่สำคัญภายในหมู่บ้าน จำนวน 1 สาย ความยาวรวม 790 เมตร มีถนนลูกรังซอยภายในหมู่บ้าน และถนนเข้าสู่พื้นที่เกษตรกรรม อีก 8 สาย รวม ความยาวประมาณ 2,500 เมตร

หมู่ที่ 5 บ้านทรายขาว มีถนนพหลโยธิน ตัดผ่านหมู่บ้านความยาวประมาณ 2,000 เมตร มีถนนคอนกรีตเสริมไม้ไผ่เชื่อมต่อไปยังบ้านแม่ควาวัง และซอยภายในหมู่บ้าน 9 สาย ความยาวรวม 3,316 เมตร มีถนนลูกรังซอยในหมู่บ้านและถนนเข้าสู่พื้นที่เกษตรกรรมอีก 10 สาย ความยาวรวม 3,800 เมตร

หมู่ที่ 6 บ้านท่าฮ่อ มีถนนคอนกรีตเสริมไม้ไผ่ เชื่อมระหว่างบ้านร่องธารเหนือ และซอยภายในหมู่บ้าน จำนวน 5 สาย ความยาวรวม 1,610 เมตร มีถนนดินลูกรังซอยภายในหมู่บ้าน, ถนนเชื่อมระหว่างตำบลธารทอง และถนนเข้าสู่พื้นที่เกษตรกรรมอีกจำนวน 12 สาย ความยาวรวม 6,630 เมตร

หมู่ที่ 7 บ้านหนองต๋ม มีถนนลาดยางของกรมชลประทาน เชื่อมต่อระหว่างบ้านร่องธารใต้ถึงบ้านหนองต๋ม ความยาวประมาณ 600 เมตร มีถนนคอนกรีตเสริมไม้ไผ่ ถนนสายหลักและซอยภายในหมู่บ้าน รวม 3 สาย ความยาวรวม 500 เมตร มีถนนลูกรังซอยภายในหมู่บ้าน และถนนเข้าสู่พื้นที่เกษตรกรรม จำนวน 5 สาย ความยาวรวม 3,500 เมตร

หมู่ที่ 8 บ้านโป่งแดง มีถนนพหลโยธิน ตัดผ่านหมู่บ้าน ความยาวประมาณ 1,000 เมตร มีถนนคอนกรีตเสริมไม้ไผ่ เชื่อมต่อไปยังบ้านหนองผักจิก และถนนซอยสำคัญภายในหมู่บ้าน รวม 7 สาย ความยาวประมาณ 820 เมตร มีถนนลูกรังซอยภายในหมู่บ้าน, ถนนเชื่อมต่อบ้านทรายขาว และบ้านสันต้นม่วง และถนนเข้าสู่พื้นที่เกษตรกรรม จำนวน 30 สาย ความยาวรวมประมาณ 4,930 เมตร

หมู่ที่ 9 บ้านร่องธารเหนือ มีถนนลาดยางของ กรมโยธาธิการ ตัดผ่านกลางหมู่บ้านร่องธารกลาง และบ้านท่าฮ่อ ความยาวประมาณ 600 เมตร มีถนนคอนกรีตเสริมไม้ไผ่ ถนนซอยภายในหมู่บ้าน จำนวน 4 สาย ความยาวรวม 660 เมตร มีถนนลูกรังซอยภายในหมู่บ้าน และถนนเข้าสู่พื้นที่เกษตรกรรม 6 สาย ความยาวรวม 3,430 เมตร

หมู่ที่ 10 บ้านสันต้นม่วง มีถนนพหลโยธิน ตัดผ่านด้านขวาทางของหมู่บ้าน ความยาวประมาณ 1,000 เมตร มีถนนคอนกรีตเสริมไม้ไผ่เชื่อมต่อใจกลางหมู่บ้านไปยังวัดอุดมวารี และซอยสำคัญ ภายในหมู่บ้าน รวม 4 เส้น ความยาว 1,475 เมตร มีถนนลูกรังซอยภายในหมู่บ้าน และถนนเข้าสู่พื้นที่เกษตรกรรมและอ่างเก็บน้ำหนองผา จำนวน 6 เส้น ความยาวรวม ประมาณ 4,930 เมตร

หมู่ที่ 11 บ้านร่องธารกลาง มีถนนลาดยางของกรมชลประทานเชื่อมต่อระหว่างบ้านท่าฮ่อ ถึงบ้านร่องธารกลาง ยาวรวม 2,000 เมตร มีถนนคอนกรีตเสริมไม้ไผ่ ถนนสายสำคัญและซอยต่างๆ รวม 7 สาย ความยาวรวม 1,725 เมตร มีถนนลูกรัง ซอยภายในหมู่บ้าน และถนนเข้าสู่พื้นที่เกษตรกรรมอีกจำนวน 7 สาย ความยาวประมาณ 1,425 เมตร

หมู่ที่ 12 บ้านโป่งแดงใหม่ มีถนนพหลโยธินตัดผ่านกลางหมู่บ้าน ความยาวประมาณ 500 เมตร มีถนนคอนกรีตเสริมไม้ไผ่ เชื่อมจากถนนพหลโยธินเข้าสู่ สถานีอนามัย, โรงเรียนและซอยสำคัญภายในหมู่บ้าน จำนวน 3 เส้น ความยาวรวม 595 เมตร มีถนนลูกรังซอยภายในหมู่บ้าน และถนนเข้าสู่พื้นที่การเกษตรกรรม อีก 5 เส้น ความยาวรวม 2,425 เมตร

หมู่ที่ 13 บ้านรวมไทยมีถนนคอนกรีตเสริมไม้ไผ่ จำนวน 2 สาย ยาว 440 เมตร ถนนลูกรัง 18 สาย ยาว 4,500 เมตร

หมู่ที่ 14 บ้านสมานมิตร มีถนนลาดยาง ยาว 200 เมตร มีถนนลูกรัง ยาว 6,500 เมตร มีถนนคอนกรีต ยาว 1,115 เมตร

หมู่ที่ 15 บ้านทรายทอง มีถนนพหลโยธินตัดผ่านกลางหมู่บ้าน มีถนนคอนกรีตเสริมไม้ไผ่และถนนลูกรังในซอยในหมู่บ้าน

หมู่ที่ 16 บ้านโป่งทิว มีถนนพหลโยธินตัดผ่านกลางหมู่บ้าน มีถนนคอนกรีตเสริมไม้ไผ่และถนนลูกรังในซอยในหมู่บ้าน

หมู่ที่ 17 บ้านดงลาน มีถนนลาดยางผ่านกลางหมู่บ้านเชื่อมระหว่าง บ้านร่องธารเหนือและมีถนนคอนกรีตเสริมไม้ไผ่ในแต่ละซอย

การโทรคมนาคม

- ที่ทำการไปรษณีย์เอกชน จำนวน 1 แห่ง
- ตู้โทรศัพท์สาธารณะ จำนวน 18 ตู้

การไฟฟ้า

ตำบลทรายขาวมีไฟฟ้าของการไฟฟ้าส่วนภูมิภาคใช้ครบหมู่บ้าน แต่ยังไม่ครบทุกครัวเรือน และยังอยู่ในระหว่างการขยายเขตเพิ่มเติมอีกหลายครอบครัว

ไฟฟ้าสาธารณะ (ไฟกิ่ง) มีจำนวน 112 จุด

ข้อมูลด้านทรัพยากรธรรมชาติในพื้นที่

- พื้นที่ป่าในเทือกเขาดอยปุย
- พื้นที่ป่าในเทือกเขาดอยป่าเมียง
- บ่อน้ำร้อนห้วยทรายขาว
- น้ำตกห้วยทรายขาว
- ป่าชุมชนในพื้นที่ บ้านหนองดุ่ม
- น้ำพุร้อน ห้วยทรายขาว

แหล่งน้ำธรรมชาติ

- ลำน้ำ, ลำห้วย 7 แห่ง
(ลำน้ำคลองชลประทาน, ห้วยไร่, ห้วยร่องธาร, ห้วยหลวง, ห้วยแม่คาว, ห้วยโป่งแดง, ห้วยทรายขาว)
- หนองน้ำ 6 แห่ง
(หนองผา, หนองปู่เอะ, หนองป่าไคร้, หนองปลิง, หนองสละ, หนองสะแกน)
- น้ำพุร้อน 1 แห่ง
(น้ำพุร้อนห้วยทรายขาว)
- น้ำตก 1 แห่ง
(น้ำตกห้วยทรายขาว)

แหล่งน้ำที่สร้างขึ้น

- ฝาย 13 แห่ง
- คลองส่งน้ำเข้าสู่พื้นที่เกษตรกรรม 17 แห่ง
- บ่อบาดาล 27 แห่ง
- บ่อน้ำตื้น 1,629 แห่ง
- ประปาหมู่บ้าน 9 แห่ง

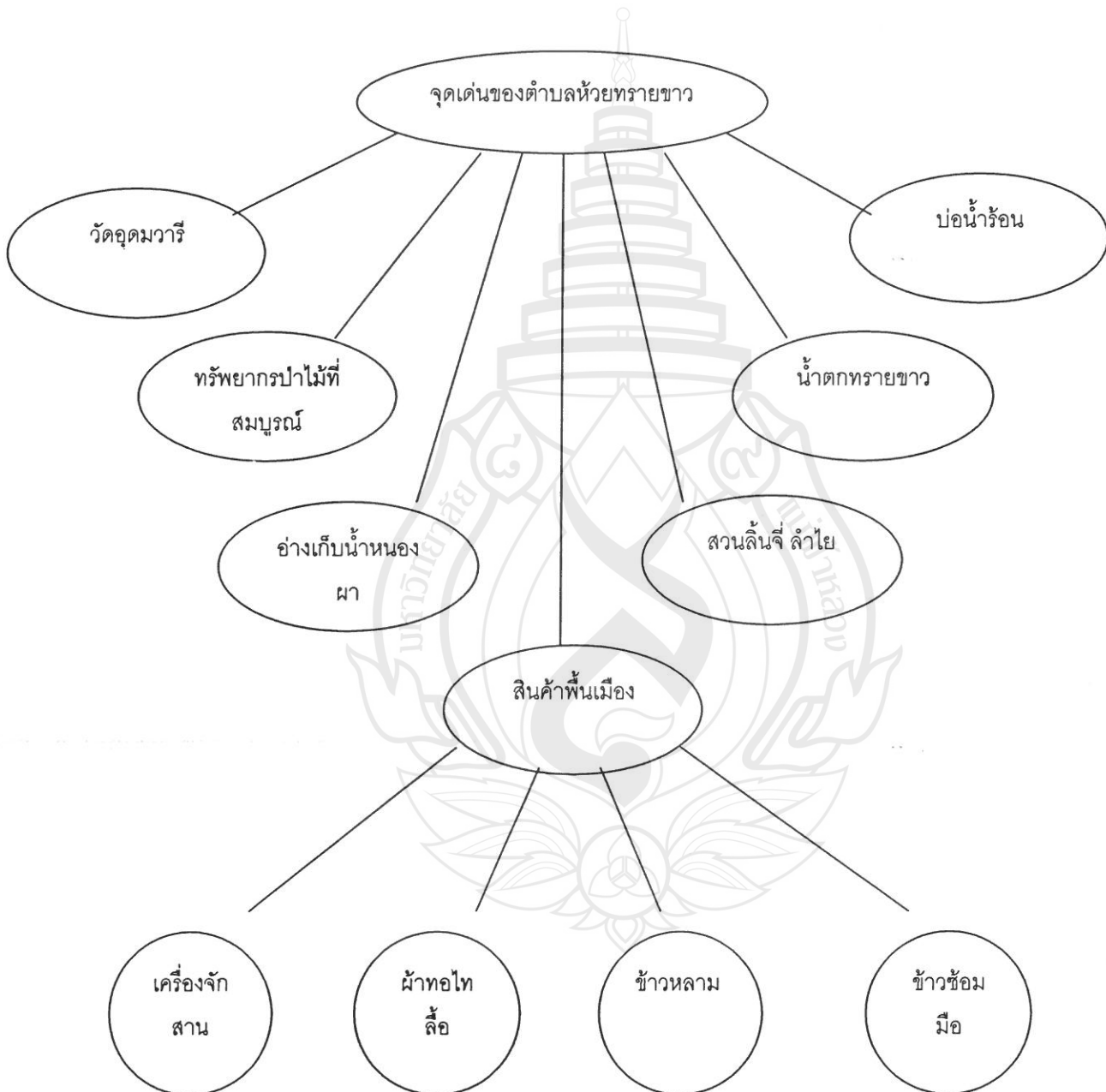
ศักยภาพของชุมชนและพื้นที่

ตำบลทรายขาว มีลักษณะภูมิประเทศส่วนใหญ่เป็นที่ราบลุ่ม ระหว่างหุบเขา มีแม่น้ำหลายสายไหลผ่าน มีสภาพป่าที่อุดมสมบูรณ์เป็นต้นกำเนิดของแม่น้ำ และ ทรัพยากรธรรมชาติ ที่สำคัญ เหมาะสมที่จะส่งเสริมให้ทำการเกษตรแผนใหม่ พร้อมนำผลผลิตออกขายในรูปแบบ และการประกอบธุรกิจในการส่งเสริมการท่องเที่ยวเชิงอนุรักษ์ต่อไป

จุดเด่น และศักยภาพ ของชุมชน

จากผลการทำเวทีประชาคมในการวิเคราะห์ศักยภาพของชุมชนถึงจุดเด่นในเรื่องการท่องเที่ยว ชุมชนได้ร่วมกันวิเคราะห์ถึงจุดเด่นของ ตัวเองได้ผลดังนี้

แผนภูมิที่ 4 แสดง จุดเด่นของชุมชน



ข้อดี ข้อจำกัด และโอกาสในการพัฒนาชุมชน

จากการร่วมกันวิเคราะห์ถึงข้อดี ชุมชนได้สะท้อนถึงข้อจำกัดของตนเองว่า

ทุกวันนี้ชุมชนอยู่ในสภาพขาดความเข้มแข็ง ต่างคน ต่างทำ และกลุ่มต่างๆ ที่มีอยู่ ก็มีลักษณะการรวมตัวกันแบบหลวม ๆ เพื่อจุดประสงค์แบบเฉพาะกิจ เท่านั้น

- ภูมิปัญญาดั้งเดิมหายไป ไม่ว่าจะเป็น กลุ่มจักสาน ผ้าทอไหมลื้อ และการใช้พืชสมุนไพรในการรักษาโรค
- ความสัมพันธ์ในครอบครัวลดลง มีปัญหายาเสพติด ลักขโมย และการทะเลาะวิวาทในกลุ่มเยาวชน นอกจากนี้ยังมีปัญหาในเรื่องที่เด็กไม่ค่อยรับฟังผู้ใหญ่ ขาดความเคารพและภูมิใจในวิถีชีวิตของตนเอง
- ชุมชนยังมีปัญหาด้านความยากจน เนื่องจากต้นทุนในการผลิต เช่น ปุ๋ยเคมี ยาฆ่าแมลงต่างๆ มีราคาแพง ในขณะที่ชุมชนขายผลผลิตได้ในราคาต่ำ นอกจากนี้ยังมีชาวบ้านอีกหลายคนที่มีปัญหาเรื่องเอกสารสิทธิ์ การถือครองที่ดิน

ปัญหาเรื่องความเสื่อมโทรมของทรัพยากรธรรมชาติ มีการตัดไม้ทำลายป่าและบุกรุกพื้นที่เพื่อทำการเกษตร มีการใช้สารเคมีอย่างเข้มข้นอันส่งผลต่อสุขภาพ

แผนภูมิที่ 5 แสดงข้อจำกัดของตนเองโดยการวิเคราะห์ของชุมชน



นอกจากนี้เวทีประชาคม ยังได้เสนอแผน การพัฒนาและสิ่งที่จะต้องทำ เพื่อเสริมสร้างความเข้มแข็งและพัฒนาศักยภาพของชุมชนในการพัฒนาการท่องเที่ยวเชิงอนุรักษ์ได้แก่ ดังนี้

1. เนื่องจากความเชื่อมั่นของนักท่องเที่ยวในเรื่องความปลอดภัย เป็นแรงจูงใจหลักที่ทำให้นักท่องเที่ยวตัดสินใจมาเที่ยว ดังนั้น ควรมีมาตรการในการรักษาความปลอดภัย ตั้งกฎระเบียบให้รัดกุมและเคร่งครัดในการใช้ทรัพยากรจากป่า มีการทำแผนที่และป้ายบอกทาง
2. ศึกษาตลาด ความเป็นไปได้และวางแผนประชาสัมพันธ์ โดยชุมชนควรมีกิจกรรมต่อเนื่องตลอดทั้งปี
3. เพื่อเป็นการแก้ปัญหาการว่างงานและยาเสพติดในชุมชน ควรมีการจัดอบรม เยาวชนเพื่อให้เป็นมัคคุเทศก์ในและให้ความรู้เกี่ยวกับแนวคิดพื้นฐานในเรื่องการท่องเที่ยวในเชิงอนุรักษ์ เนื่องจากชุมชนยังขาดความเข้าใจในการบริหารจัดการ
4. ปรับปรุงภูมิทัศน์ให้กลมกลืนกับสิ่งแวดล้อม พื้นฟูและอนุรักษ์กล้วยไม้ป่าและเส้นทางเดินสำรวจธรรมชาติ พัฒนาศักยภาพด้านสื่อความหมายธรรมชาติซึ่งอาจจะอยู่ในรูป การทำแผนที่ภูมิประเทศ และ แผนที่ทางวัฒนธรรม การทำป้ายสื่อความหมาย และการนำเที่ยวโดยมัคคุเทศก์ท้องถิ่นที่เป็นเยาวชนในชุมชน โดยมีจุดประสงค์หลักเพื่อที่จะฟื้นฟูอนุรักษ์ แหล่งทรัพยากรธรรมชาติ ที่เสื่อมโทรมและภูมิปัญญาท้องถิ่นที่กำลังจะหายไป
5. เนื่องจากที่ผ่านมา มีการพูดถึงการพัฒนาศักยภาพการท่องเที่ยวแต่ขาดการปฏิบัติที่เป็นรูปธรรม ดังนั้น ควรมีการจัดตั้งคณะกรรมการบริหารงานและติดตามผล โดยเน้นการมีส่วนร่วม และการปรึกษาหารือผ่านเวทีประชาคมหมู่บ้าน
6. สินค้าหลายชนิดมีปัญหาเรื่องการตลาด ประชาคมมีความเห็นว่าการจัดตั้งร้านค้าชุมชน อาจจะเป็นอีกแนวทางหนึ่งในการหาช่องทางการตลาด และ เสริมสร้างศักยภาพการท่องเที่ยวเชิงอนุรักษ์ อีกทั้งเป็นการสืบสาน และ ฟื้นฟูภูมิปัญญาดั้งเดิม
7. เชิญชวนหน่วยงานที่เกี่ยวข้องเช่น การท่องเที่ยวแห่งประเทศไทย ให้เข้าร่วม

แผนภูมิที่ 6 แผนการดำเนินงาน และ สิ่งที่ต้องทำ



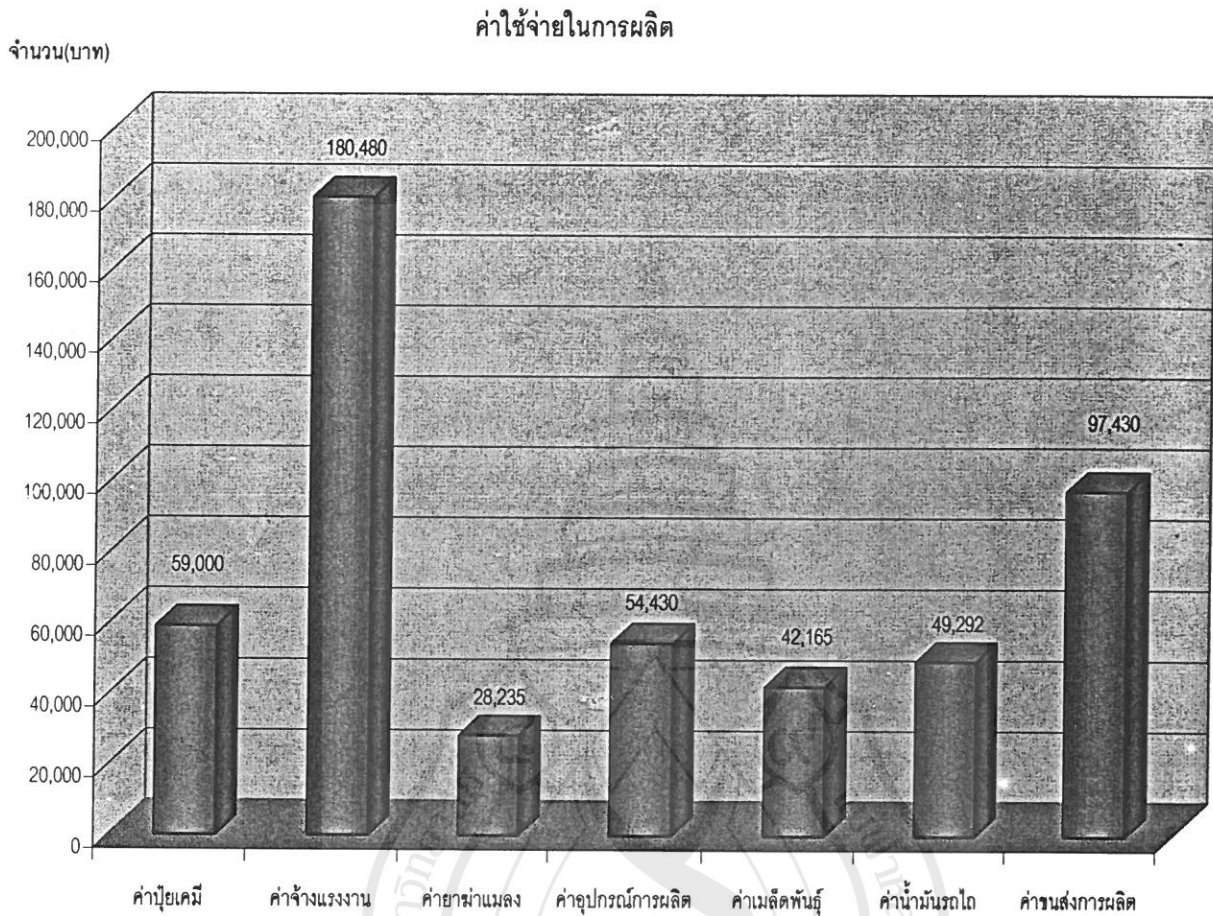
การวิเคราะห์รายจ่าย

นอกจากการเก็บข้อมูลเชิงคุณภาพโดยการสัมภาษณ์ และ สังเกตการณ์แบบมีส่วนร่วมแล้ว คณะผู้วิจัย ยังได้ทำการเก็บข้อมูลโดยเลือกที่จะวิเคราะห์ถึง สภาพการพึ่งพาตัวเองไม่ได้โดยใช้ รายจ่ายเป็นฐานการวิเคราะห์ เพื่อต้องการจะสะท้อนให้ชุมชนเห็น ว่า การเพิ่มขึ้น ของรายได้นั้น นอกเหนือจากการพยายามที่จะเพิ่มรายรับแล้ว ยุทธวิธีหนึ่งที่มีจะถูกมองข้ามก็คือ การ ลดรายจ่าย นอกจากนี้ยังต้องการชี้ให้ชุมชนเห็นถึงรายจ่ายรวม (Aggregate Expenditure) ซึ่งชุมชนคิดว่าเป็นเพียงเศษเงินเล็ก ๆ น้อย แต่เมื่อมองในภาพรวมแล้ว อาจจะเป็น โอกาสของชุมชน ในการจัดตั้งกลุ่มเพื่อการพัฒนาตนเอง ฟื้นฟูตนเอง และ การสร้างทุนของชุมชน อันเป็นอีก ทางเลือกหนึ่งที่จะมีส่วนในการส่งเสริมการพัฒนาการท่องเที่ยวเชิงอนุรักษ์ให้ยั่งยืนสืบไป

จากผู้กรอกแบบสอบถามทั้งสิ้น 142 ชุดซึ่งเป็นการเก็บข้อมูลในภาพรวมของครอบครัวที่มีจำนวน ข้อมูลมากพอที่จะเป็นตัวแทนของชุมชนได้ โดยแบ่งออกเป็นอาชีพ เกษตรกรรม 99 ครอบครัว (70 %) แปรรูปและ การหัตถกรรม 7 ครอบครัว (5 %) ค้าขาย 21 ครอบครัว (15 %) อาชีพรับจ้างและบริการ 15 ครอบครัว (10%) ตามสัดส่วนของจำนวนประชากร สามารถสรุปในรูปแบบของแผนภูมิต่างๆ ได้ดังนี้

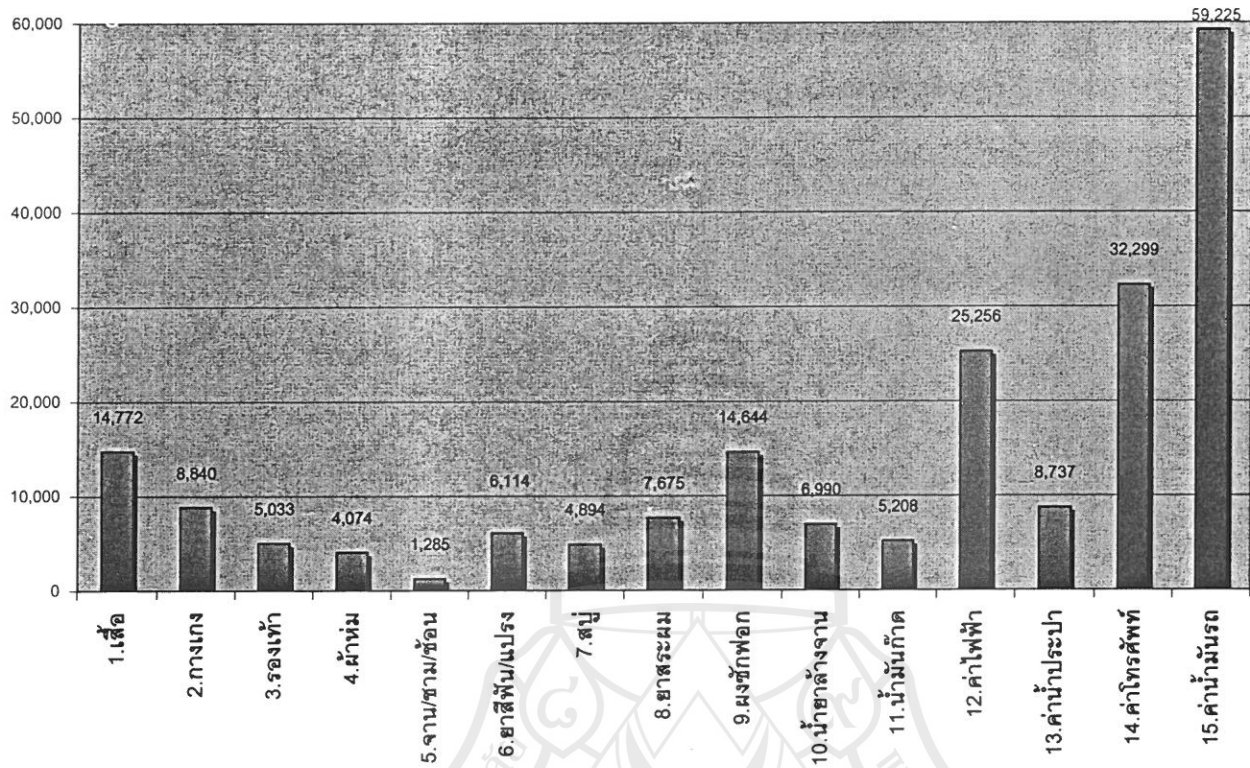


แผนภูมิที่ 7 แสดงค่าใช้จ่ายหลักในการผลิต



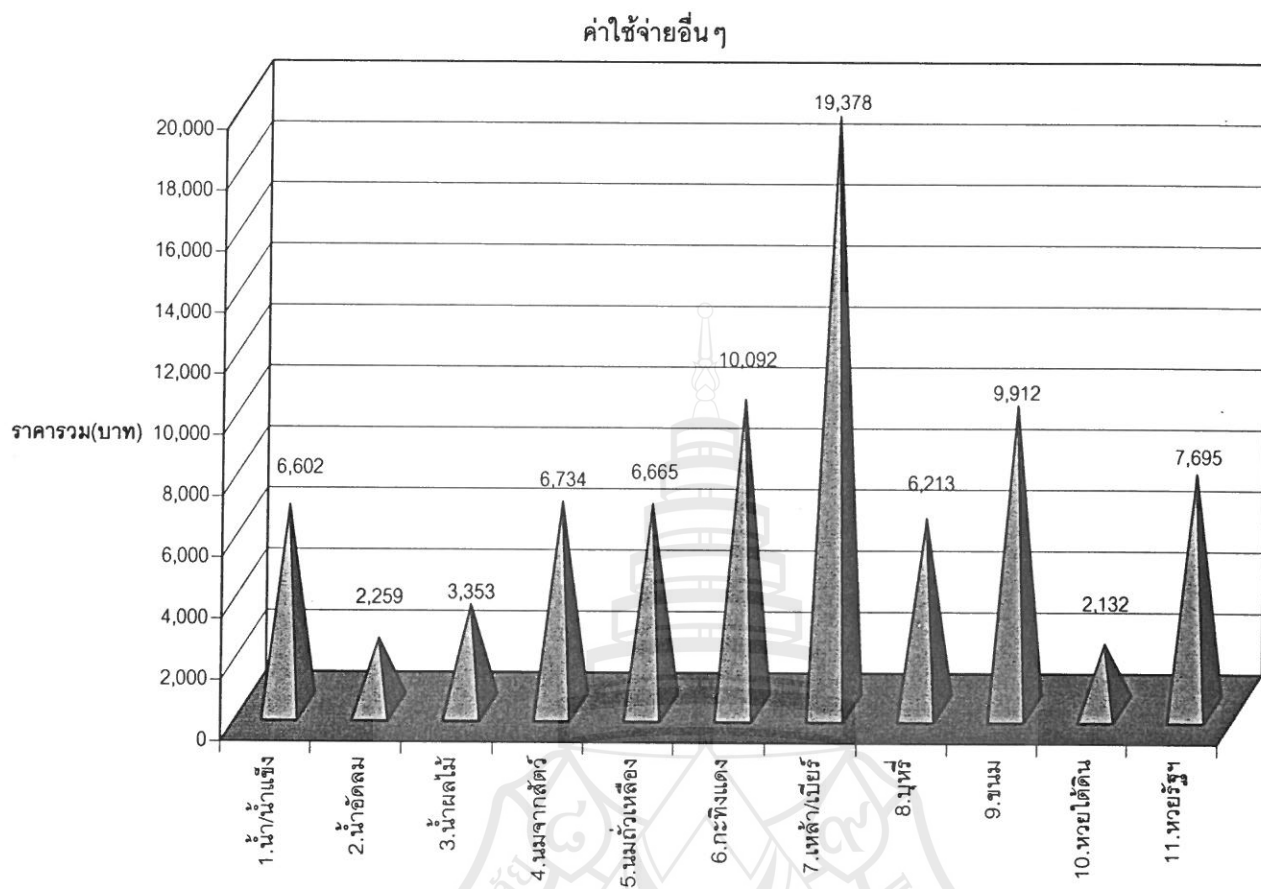
จากแผนภูมิ จะเห็นได้ว่าค่าใช้จ่ายหลักในการประกอบอาชีพเกษตรกรรม ได้แก่ ค่าจ้างแรงงานซึ่งเฉลี่ยแล้วเป็นจำนวนเงินถึง 180,420 บาท ต่อ 142 ครอบครั้ว ต่อ เดือน หรือ 1,270 บาท ต่อ ครอบครั้ว ต่อ เดือน อันดับรองลงไป ได้แก่ ค่าขนส่งในการผลิต และค่าปุ๋ยเคมี เป็นจำนวนเงินถึง 686 บาท และ 415 บาท ต่อ ครอบครั้ว ต่อ เดือน

แผนภูมิที่ 8 แสดงค่าใช้จ่ายในชีวิตประจำวันทั่วไป



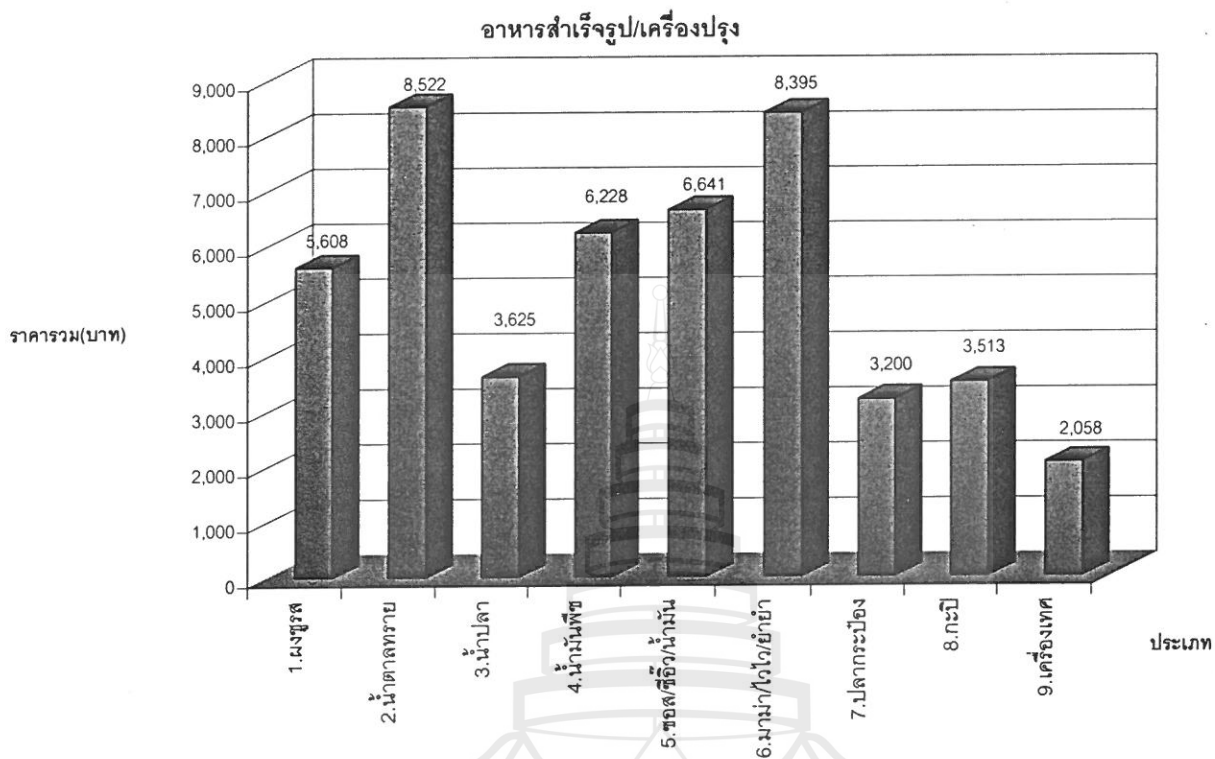
จากแผนภูมิจะเห็นได้ว่า ค่าใช้จ่ายหลักในชีวิตประจำวัน 3 อันดับแรก ได้แก่ ค่าน้ำมันรถ ค่าโทรศัพท์และค่าไฟฟ้า เป็นจำนวนเงินถึง 59,225 บาท 32,299บาท 25,256 บาท ต่อ 142 ครอบครัว ต่อ เดือน หรือ 418 บาท 228 บาท และ 178 บาท ต่อ ครอบครัว ต่อ เดือน

แผนภูมิที่ 9 แสดงค่าใช้จ่ายอื่นๆ



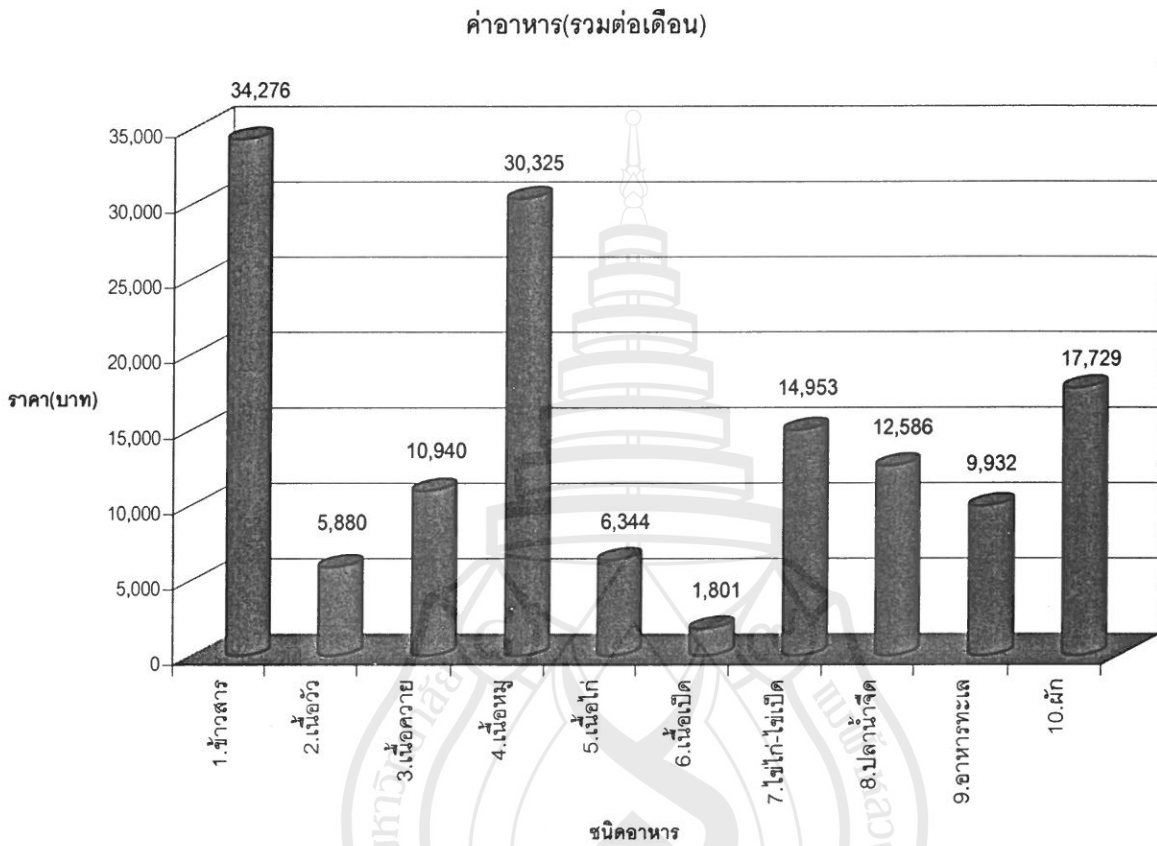
ในหมวดค่าใช้จ่ายอื่นๆ ชุมชนมีค่าใช้จ่ายในการบริโภค เหล้า เบียร์ กระทั่งแดงและ ขนมขบเคี้ยว เป็นจำนวนเงินถึง 19,378 บาท 10,092 บาท และ 9,912 บาท ต่อ 142 ครอบครัว ต่อ เดือน หรือ 136 บาท 71บาท และ 70 บาท ต่อ ครอบครัว ต่อ เดือน

แผนภูมิที่ 10 แสดงค่าใช้จ่ายในการซื้ออาหารสำเร็จรูปและเครื่องปรุง



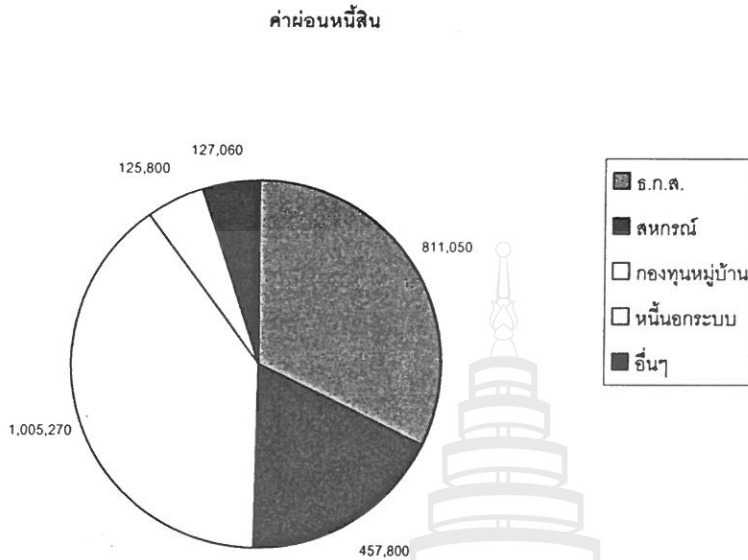
จากแผนภูมิดังกล่าว ชาวบ้านมีค่าใช้จ่ายในการซื้อเครื่องปรุงและอาหารสำเร็จรูป 3 อันดับแรกได้แก่ น้ำตาลทราย บะหมี่กึ่งสำเร็จรูปและ ซอสปรุงรสและน้ำมัน เป็นจำนวนเงินถึง 8,522 บาท 8,395 บาท และ 6,641 บาท ต่อ 142 ครอบครัว ต่อ เดือน หรือ 60 บาท 59 บาทและ 46 บาท ต่อ ครอบครัว ต่อ เดือน

แผนภูมิที่ 11 แสดงค่าใช้จ่ายเรื่องอาหาร



จะเห็นได้ว่า ค่าใช้จ่ายหลักในเรื่องของการบริโภค คือ การใช้จ่ายเงินในการซื้อข้าวสาร เนื้อหมู และ ผักสด เป็นจำนวนเงินถึง 34,276 บาท 30,325 บาท และ 17,729 บาท ต่อ 142 ครอบครัว ต่อ เดือน หรือ 242 บาท 214 บาท และ 125 บาท ต่อครอบครัว ต่อ เดือน

แผนภูมิที่ 12 แสดงหนี้สิน



จากแผนภูมิดังกล่าว จะเห็นได้ว่า ชาวบ้านที่ตอบแบบสอบถามส่วนใหญ่ มีรายรับ น้อยกว่ารายจ่าย ทำให้ชาวบ้านส่วนใหญ่ตกอยู่ในภาวะหนี้สิน โดยส่วนมากหนี้สินเกิดจาก ภาวะการณ์ ความพึ่งพาตัวเองไม่ได้ จนทำให้ มีค่าใช้จ่ายที่เพิ่มขึ้นเมื่อเปรียบเทียบกับจากอดีต อีกทั้งกระแสบริโภคนิยมที่ผ่านสื่อโฆษณาต่างๆ ยังสร้างรู้สึก ด้อย และ อันเนื่องมาจาก “ความล้าหลังและไม่พัฒนา” ให้กับชาวบ้าน ส่งผลให้เกิดการเปลี่ยนแปลงในวิถีการ ดำรงชีวิต ยกตัวอย่างเช่น จากเดิมที่ไม่ต้องซื้อผัก เนื่องจาก ผักต่างๆสามารถ เก็บกินได้จาก ท้องนา และ ริมรั้ว เปลี่ยนไปเป็น ภาวะการณ์พึ่งพาตลาด หรือการเปลี่ยนแปลงรูปแบบการผลิต จากการ เอมื้อ หรือ การลงแขก ไปสู่ การจ้างแรงงาน เป็นต้น

5

บทสรุปและข้อเสนอแนะ

จากงานวิจัยพบว่า ในขณะที่ชุมชนในชนบทหลายแห่งกำลังเผชิญภาวะการล่มสลาย โดยวิกฤติต่างๆ ที่เกิดขึ้นโดยรอบ อันได้แก่ ปัญหาความยากจนอันเนื่องมาจากหนี้สิน และ ความไม่สามารถพึ่งพาตนเองได้อันเนื่องมาจากการเปลี่ยนแปลงทางโครงสร้างของเศรษฐกิจการเมือง ปัญหาความเสื่อมโทรมของธรรมชาติแวดล้อมอันเนื่องมาจากแรงบีบบังคับทางเศรษฐกิจและการพัฒนาที่ไม่ยั่งยืน ปัญหาการปรับตัวและการหลงไหลของกระแสวัฒนธรรม "ความทันสมัย" และ ความพยายามที่จะรักษาเอกลักษณ์เฉพาะถิ่น บนพื้นฐานของการพัฒนาแบบโลกาภิวัตน์นั้น ชุมชนเองก็มีการเคลื่อนไหว เรียนรู้ และ ปรับตัว โดยบางชุมชน เช่น ชุมชนชาวบ้านตำบลห้วยทรายขาว ได้เลือกที่จะใช้ฐานคิดทางการท่องเที่ยวเชิงอนุรักษ์ มาเป็นทางเลือกในการเรียนรู้เพื่อที่จะพัฒนาตนเอง โดยฐานคิดดังกล่าวตั้งอยู่บนพื้นฐานของ การจัดการแบบมีส่วนร่วม และความยั่งยืน โดยพยายามที่จะอนุรักษ์ทรัพยากรธรรมชาติ และ รักษาไว้ซึ่ง วัฒนธรรมและจารีตประเพณีอันดีงามที่หลากหลายของชุมชนเอาไว้พร้อม ๆ กัน จึงพอสรุปได้ว่ายุทธศาสตร์การพัฒนาบนฐานคิดของการท่องเที่ยวเชิงอนุรักษ์นั้น น่าจะเป็นอีกทางเลือกของการพัฒนาที่ควรจะได้รับส่งเสริม เนื่องจากรายได้จากการท่องเที่ยวเชิงอนุรักษ์นั้น ไม่ได้ผูกขาดโดยกลุ่มธุรกิจใด ธุรกิจหนึ่ง หากแต่ มีการกระจายอย่างเป็นธรรม และมีการนำกลับเอารายได้ที่เกิดขึ้นมาเสริมสร้าง ทูนทางสังคม ทูนทางวัฒนธรรม และ ทูนทางสิ่งแวดล้อมให้แก่ชุมชน ในรูปแบบต่างๆ เช่น การส่งเสริมการสร้างอัตลักษณ์ของตนเองให้สอดคล้องกับกระแสวัฒนธรรมที่เปลี่ยนไปโดยรักษาอารังไว้ซึ่งเอกลักษณ์ที่ดั้งเดิมและปรับตัวสู่กระแสวัฒนธรรมใหม่ โดยพยายามที่จะปรับใช้และฟื้นฟูภูมิปัญญาดั้งเดิมที่เป็นทุนทางสังคมและวัฒนธรรม เช่น การหันกลับมา เอามือ หรือ การลงแขกแทนการจ้างแรงงานจากภายนอก การตั้งกลุ่มในเรื่องของการประดิษฐ์หัตถกรรมพื้นบ้าน การทอผ้า การใช้พืชสมุนไพรแทนยาบางชนิด และ พยายามที่จะเสริมสร้างกระบวนการเรียนรู้ของชุมชนในด้านของการจัดการทรัพยากรธรรมชาติ และการจัดการพื้นที่สาธารณะ (common property) อันจะนำไปสู่การพัฒนาที่ยั่งยืนต่อไป

สรุปผลงานวิจัย

จากการศึกษาองค์ประกอบด้านการท่องเที่ยวเชิงอนุรักษ์ ทั้ง 4 ด้าน อันได้แก่ ด้านพื้นที่ ด้านการจัดการ ด้านกิจกรรม และ ด้าน องค์กรและการมีส่วนร่วม พบว่า

1. ชุมชนห้วยทรายขาวมีศักยภาพที่จะพัฒนาเป็นแหล่งท่องเที่ยวเชิงอนุรักษ์ อันได้แก่ การท่องเที่ยวเชิงนิเวศ และ เชิงวัฒนธรรม เนื่องจาก มีทรัพยากรธรรมชาติที่อุดมสมบูรณ์และวัฒนธรรมหลากหลาย ประกอบไปด้วย น้ำตก หนองน้ำ บ่อน้ำร้อน และกล้วยไม้ป่าที่เป็นจุดดึงดูด นอกจากนี้ มี เป็นแหล่งภูมิปัญญาดั้งเดิมเช่นผ้าทอไทลื้อ งานหัตถกรรมและเครื่องจักสาน
2. ชาวบ้านห้วยทรายขาวยังต้องการการพัฒนาศักยภาพ ด้านการจัดการ ในภาพรวม
3. ในปัจจุบัน กิจกรรมที่ทำส่วนใหญ่ อยู่ในลักษณะต่างคน ต่างทำ
4. การมีส่วนร่วมของชุมชนในการจัดการท่องเที่ยวเชิงนิเวศพบว่า กลุ่มชาวบ้านมีความเข้มแข็ง มีความร่วมมือกันเป็นอย่างสูง จะ เห็นได้จากการจัดเวทีประชาคม การฟื้นฟูและพัฒนาเส้นทางเดินธรรมชาติ ที่ทุกฝ่ายให้ความร่วมมือกันเป็นอย่างดี

ข้อเสนอแนะ

1. ชุมชนห้วยทรายขาว ควรต้องพัฒนาคุณภาพด้านการจัดการและการบริการด้านการท่องเที่ยว โดยเร่งสร้างบุคลากรที่เกี่ยวข้อง เช่น มัคคุเทศก์ท้องถิ่นที่สามารถให้ความรู้แก่นักท่องเที่ยว ร้านอาหาร และที่พัก อาจอยู่ในรูปของ Home stay หรือ จุดกางเต็นท์ โดยเน้น ความสะอาด สะอาด และความปลอดภัย
2. ควรมีการพัฒนากิจกรรมการท่องเที่ยวให้มีความต่อเนื่องตลอดทั้งปี
3. ชุมชนต้องพยายามสร้างจิตสำนึกร่วมในเรื่องของการท่องเที่ยว และ เปิดโอกาสให้ทุกคนมีส่วนร่วม ให้มากกว่านี้ และตระหนักถึงความยั่งยืนเป็นสำคัญ ตลอดไปถึงการสร้างป้องกันกับสิ่งที่จะเกิดขึ้นในอนาคต
4. ควรมีการจัดการสิ่งแวดล้อม โดยสร้างความเข้าใจให้ชัดเจนร่วมกันทั้งตำบลว่า ธรรมชาติที่สวยงามเป็นหนึ่ง ในแรงจูงใจให้นักท่องเที่ยวมาเที่ยวชม
5. ควรมีการพัฒนาโครงสร้างพื้นฐานและสิ่งอำนวยความสะดวก โดยเน้นความกลมกลืน สอดคล้องกับธรรมชาติ
6. ควรมีการอบรมพัฒนาบุคลากร และมีการอบรมให้ความรู้ด้านต่างๆ ที่จำเป็นเช่น ความเข้าใจในเรื่องการท่องเที่ยวเชิงอนุรักษ์
7. ชุมชนควรมีการคัดเลือกตัวแทนมีคุณภาพและสมัครใจในการทำงานยากลำบาก

สรุปบทเรียนจากงานวิจัย

งานวิจัยเชิงปฏิบัติการครั้งนี้ พบว่าการท่องเที่ยวเชิงอนุรักษ์จะประสบความสำเร็จและมีความยั่งยืนได้ก็ต่อเมื่อ วางอยู่บนแนวคิดที่เน้นความสำคัญของการผสมผสานจุดมุ่งหมายของการอนุรักษ์ธรรมชาติแวดล้อม วัฒนธรรมและการพัฒนาชุมชนไว้เป็นเรื่องเดียวกัน โดยในแง่ของการพัฒนาชุมชนนั้นงานวิจัยนี้ได้สร้างความเปลี่ยนแปลงให้เกิดขึ้นหลายประการ โดยกระบวนการกิจกรรมต่าง ๆ ก่อให้เกิดให้เกิดผลกระทบต่างๆ ดังนี้

1. ชาวบ้านได้มีส่วนร่วมในการเก็บข้อมูลภาคสนามโดยแกนนำชุมชนได้พาคณะวิจัยสำรวจข้อมูลทรัพยากรในหมู่บ้านพร้อมถึงเส้าถึงที่มาและประวัติของสถานที่ต่างๆ
2. มีส่วนร่วมในการคิดวิเคราะห์ประเมินจุดแข็งจุดอ่อนจากข้อมูลต่าง
3. ได้เรียนรู้ทั้งแนวคิดและวิธีการจัดการการท่องเที่ยวเชิงอนุรักษ์ โดยมีการเชิญวิทยากรมาให้ความรู้และการศึกษาดูงานนอกสถานที่
4. ชาวบ้านเริ่มที่จะปรับตัว เรียนรู้ มีการตั้งกลุ่ม เพื่อ ฟื้นฟูภูมิปัญญา และพัฒนา กิจกรรม อันนำไปสู่การจัดการการท่องเที่ยวเชิงอนุรักษ์ที่เป็นรูปธรรมมากขึ้น
5. ร่วมกันฟื้นฟูและสร้างองค์ความรู้ใหม่ โดยมีจุดประสงค์เพื่อพัฒนาสัมพันธภาพที่ดีระหว่างคนกับคนและคนกับสิ่งแวดล้อมในชุมชน
6. มีแผนการทำงาน การติดตามและประเมินผล และคณะทำงานที่เป็นรูปธรรม

แผนงานและการติดตามผล

แผนการดำเนินงาน	ผู้ประสานงาน	แล้วเสร็จภายใน	กิจกรรมที่ต้องทำ
1.ติดตาม การทวงคืนบ่อน้ำร้อนจากแขวงการทาง	อบต.	4พ.ค.47	โทรศัพท์, ทำหนังสือ, รวบรวมรายชื่อ โดยตัวแทนของแต่ละชุมชน ต้องช่วยกัน
2.สร้างเส้นทางการสำรวจธรรมชาติ	กำนัน,ผู้ใหญ่บ้าน 17หมู่บ้าน	4พ.ค.47	เขียนโครงการของบประมาณจาก อบต. โดยใช้ตัวแทนจากทั้ง 17 หมู่บ้านในการสร้างเส้นทาง
3.ปลูกต้นไม้เพิ่มเติม และ ติดตามดูแลกล้วยไม้ที่ปลูกไว้	คณะกรรมการดูแลแหล่งท่องเที่ยวอันประกอบไปด้วยตัวแทนของทั้ง 17 หมู่บ้าน	วันเข้าพรรษา	ขอต้นไม้จากกรมป่าไม้ และ ร่วมมือร่วมใจกันปลูกในวันเข้าพรรษา
4.ปรับปรุงแหล่งท่องเที่ยวทำป้าย ทำแผนที่	กำนัน,ผู้ใหญ่บ้าน 17หมู่บ้าน	4พ.ค.47	อบรมเยาวชน และ ผู้นำในหมู่บ้านในการแผนที่ โดยอาศัยเรื่องราวจากผู้เฒ่า ผู้แก่ และ ผู้รู้

ภาคผนวก

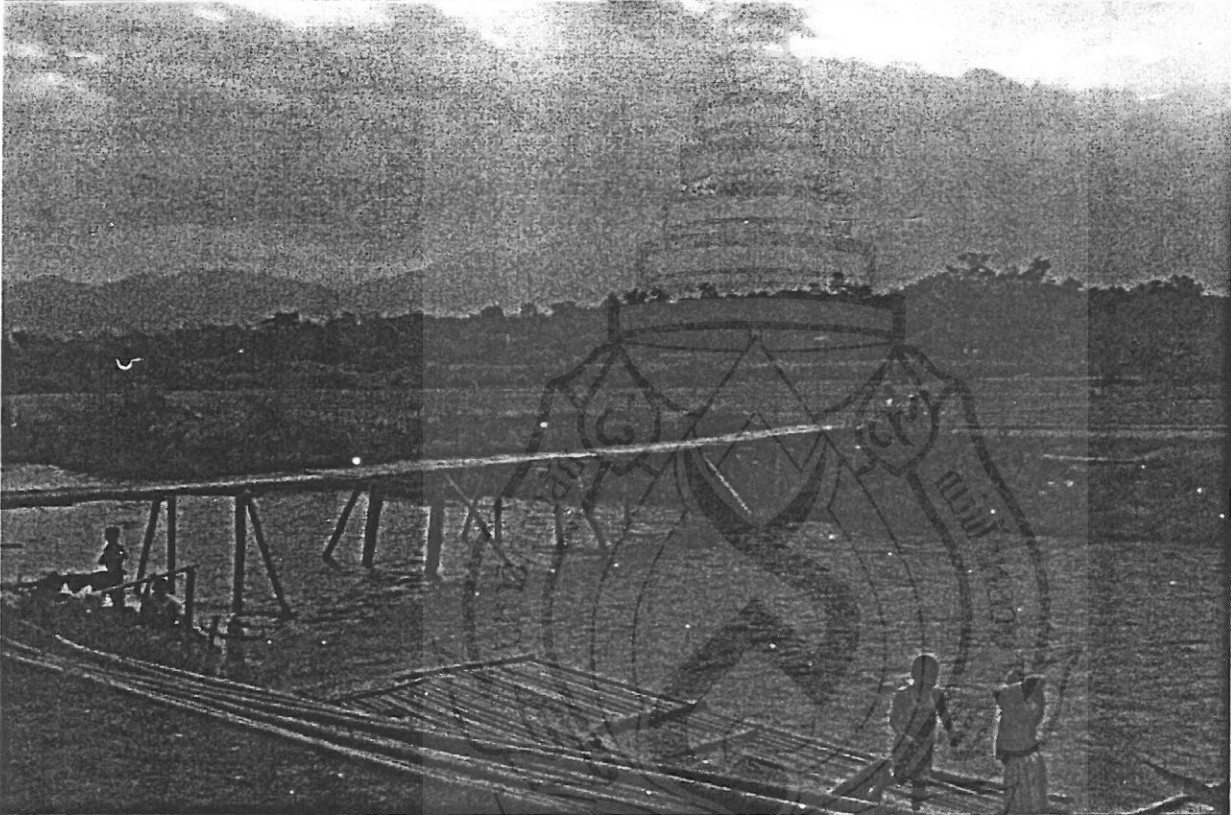
รายงานการศึกษาดูงาน ที่ อ.ปาย จ.แม่ฮ่องสอน
และ สำนักงานมูลนิธิศึกษาพัฒนาชนบท
ณ วัดป่าดาราภิรมย์ อ.แมริม จ.เชียงใหม่
ระหว่างวันที่ 29 พฤศจิกายน ถึง 1 ธันวาคม พ.ศ.2546

การเดินทางครั้งนี้เริ่มขึ้นเมื่อเช้าตรู่วันที่ 29 พฤศจิกายน พ.ศ.2546 เดินทางออกจากเชียงใหม่เวลา 06.30 น.จนถึงเวลา 8.30 ก็เดินทางเข้าสู่ตัวเมืองจังหวัดเชียงใหม่แวะรับประทานอาหารเช้าใช้เวลาประมาณ 1 ชั่วโมง จากนั้น 9.30 น.ก็เดินทางต่อ การเดินทางถึง อ.ปาย จ.แม่ฮ่องสอน ประมาณเที่ยง สถานที่แรกคือบ้าน ตะวันเกสเฮ้าส์ รับประทานอาหารกลางวัน และฟังบรรยายจากวิทยากรคือ คุณพัชรี รัตนวรรณ จบปริญญาโท มหาวิทยาลัยเชียงใหม่ ด้านพัฒนาสังคม อดีต นักวิชาการพัฒนาชุมชน และเป็นเจ้าของบ้านตะวันเกสเฮ้าส์ ซึ่ง คุณพัชรี รัตนวรรณ ได้บรรยายให้ที่มวิจัยฟัง2เรื่องใหญ่

- 1.การแนะนำเมืองปาย
- 2.เทคนิคการจัดการท่องเที่ยว

เรื่องแรกคือการแนะนำเมืองปาย เมืองปายเป็นเมืองเล็กๆ ลักษณะของชุมชนที่เป็นกระจุกอยู่เพียงจุดเดียว ซึ่งนั่นเป็นเหตุผลต่อการทำธุรกิจท่องเที่ยว อีกทั้งมี แม่น้ำปายไหลผ่าน มีน้ำพุร้อน ไกลๆ ตัวเมือง (7 กิโลเมตร) มีน้ำตก มีถ้ำ (43 กิโลเมตร)และมีหมู่บ้านชาวเขาอยู่รอบๆ ซึ่งเป็นที่ชื่นชอบของนักท่องเที่ยว ชาวต่างชาติ โดยมีการขี่ช้างเดินป่าและดูวิถีชีวิตของชาวเขา

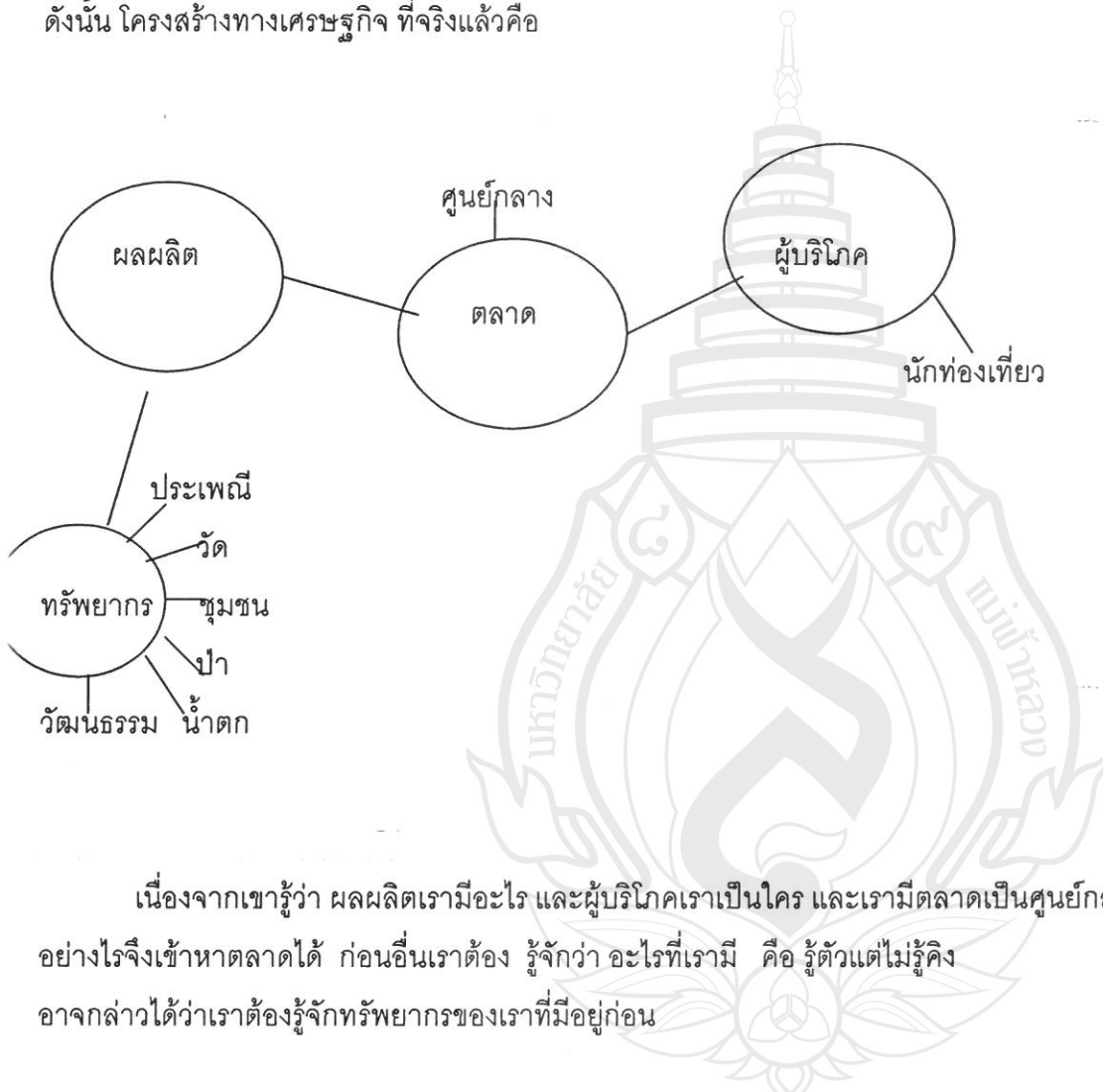
ทำไมใครๆ จึงชอบมาเที่ยวที่เมืองปาย ? ใช้ว่าชาวต่างชาติที่มา จะต้องการมาดูความเจริญ ดูตึกสูงๆ แต่ความจริงแล้วนักท่องเที่ยวต้องการดู วัฒนธรรม ประเพณีและธรรมชาติต่างหาก ที่นี้จึงเป็นที่ต้องการ ที่นี้ดึงดูดธรรมชาติเข้ามาใกล้ตัวและสร้างบ้านไม้ (ชื่อไม้เก่ามาทำ)เพื่อจะแสดงให้เห็นว่า “นี่แหละประเทศไทย”



จุดเด่นของประเทศไทยไทยมีอะไรบ้าง

- ประเพณี
- วัฒนธรรม
- ธรรมชาติ

ธุรกิจการท่องเที่ยว เป็นเรื่องของเศรษฐกิจ หลายคนคิดว่าเศรษฐกิจ คือเรื่องของปากท้อง การทำมาหากิน ดังนั้น โครงสร้างทางเศรษฐกิจ ที่จริงแล้วคือ



เนื่องจากเขารู้ว่า ผลผลิตเรามีอะไร และผู้บริโภคเราเป็นใคร และเรามีตลาดเป็นศูนย์กลางดังนั้น ทำอย่างไรจึงเข้าหาตลาดได้ ก่อนอื่นเราต้อง รู้จักว่า อะไรที่เรามี คือ รู้ตัวแต่ไม่รู้คิง อาจกล่าวได้ว่าเราต้องรู้จักทรัพยากรของเราที่มีอยู่ก่อน

1. การสร้างจุดเด่น

- ทำอย่างไรที่จะทำให้คนอยากเข้ามาที่พักหรือเข้ามาเที่ยว
- เมื่อก่อนตอนเริ่มทำแรกๆ ที่บ้านตะวันออกไม่ค่อยมีคนรู้จัก จึงจัดงาน party เล็กๆ ขึ้นที่ริมน้ำ จุดประทีปไปตามทางเพื่อเรียกความสนใจ ฝรั่งเห็นก็เกิดความสนใจจริงๆ บ้านตะวันออกจึงเป็นที่รู้จักในหมู่นักท่องเที่ยว

การทำสัญลักษณ์

สัญลักษณ์ต้องมีแรงจูงใจอยู่บนพื้นฐานของประเพณี วัฒนธรรมโดย

1. ชื่อต้องเป็นเอกลักษณ์ เช่นบ้านตะวันตกเป็นภาษาไทย ไม่เลือกชื่อที่เป็นภาษาอังกฤษเช่น The river เป็นต้น โดยชื่อที่เราตั้งอาจมีความหมายที่ไพเราะหน่อย เมื่อชาวต่างชาติถามจะตอบได้ว่าชื่อนี้แปลว่าอะไร

2.อาหาร เป็นอาหารล้านนา อาหารเมืองๆ มีการตกแต่งด้วยหิน ไม้ หาชของโบราณที่มีอยู่มาช่วยตกแต่งด้วย เช่น คันไถ เครื่องจักรสานสมัยก่อน ของเก่า เป็นต้น

3.เหมือนที่ห้วยทรายขาวจะอย่างไรที่จะทำให้คนมาเที่ยวชนน้ำพุร้อน แต่ทำให้สนใจสิ่งอื่นด้วย เช่น วิถีชีวิตไทลื้อ การทอผ้า มีการจัดนิทรรศการเล็กๆ ในวิถีพื้นบ้าน หรือการความเป็นมาของชุมชน แม้กระทั่งประวัติการสืบสานประเพณีต่างๆ ในชุมชน

4.ต้นไม้ เป็นสัญลักษณ์ความเป็นธรรมชาติ และแนะนำให้มีการปลูกต้นไม้ ควรปลูกต้นไม้ตลอดแนวชาวบ้านต้องยิ้มแย้มแจ่มใส โดยอปต.รับหน้าประสานกับป่าไม้ขอพันธุ์ไม้เพื่อมาช่วยกันปลูก

5.คุณภาพของน้ำพุร้อน(ที่ห้วยทรายขาว)

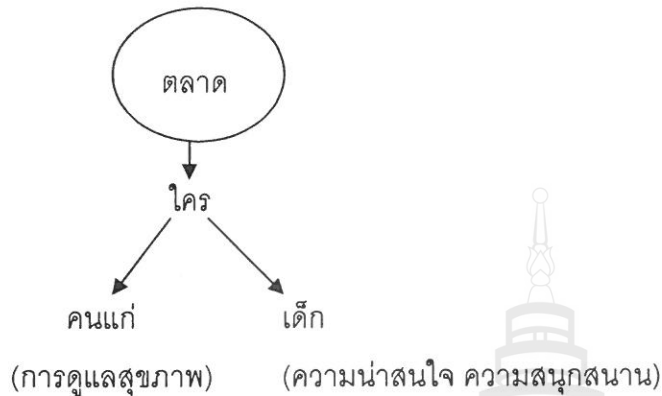
- ต้องหาว่ามีแร่ธาตุอะไรบ้าง
- โคลนมีความบริสุทธิ์สามารถนำไปประยุกต์ใช้ได้หรือไม่
- ประโยชน์ต่อสุขภาพ ความสวยความงาม

6.หน่วยงานที่สามารถให้ความช่วยเหลือ

- ททท(การท่องเที่ยวแห่งประเทศไทย)
- เกษตรชุมชน
- หอการค้าจังหวัด

การทำการตลาดและการโฆษณาประชาสัมพันธ์

ตลาดมีความสำคัญ ดังนั้นจึงต้องมีการ เจาะตลาด



1. การโฆษณา

เช่นถ้าเป็นกลุ่มแม่บ้าน จะตั้งชื่อผลิตภัณฑ์ที่เป็นชื่อกลุ่มหมู่บ้าน แต่ว่า ชื่อไม่เป็นที่แพร่หลาย ไม่เหมือน แชมพูแพซ่า ที่ผู้คนรู้จักกันดี สิ่งที่ทำให้รู้จักกันแพร่หลายก็เพราะ "โฆษณา"

1.1 สื่อ

- เอกสาร
- วิทยุ
- ใบปลิวและ poster

ซึ่งสื่อที่เราผลิตขึ้นสามารถนำไปไว้ที่ส่วนราชการ

เช่น ททท. ส่วนราชการ บริษัททัวร์ หอการค้า สมาคมต่างๆ

1.2 การนำเที่ยว หรือการเยี่ยมชม

- ผู้ว่า
- นายกสมาคม
- ปลัด
- บริษัททัวร์
- สถานีวิทยุ

การเลือกวันมาวันหนึ่งซึ่งต้องใช้วันที่ไม่ซ้ำกับคนอื่น ไม่เอาวันหยุด หรือวันสำคัญ โดยที่คนเมือง แต่งการ ชุดพื้นเมือง คนลื้อแต่งชุดลื้อ และผู้ที่จะมีเชิญมา คือ ผู้ที่มีสามารถมีอำนาจในการโฆษณาต่อ เราทำบัตรVIPให้หาผู้ประสานงาน เบอร์โทรที่สามารถติดต่อได้ จัดทัวร์อย่างไร ให้รายละเอียดและข้อมูลต่างๆ แก่นักท่องเที่ยวตลอดทั้งเราอาจจะมีกิจกรรมพิเศษ เช่น การลดราคาพิเศษให้ การให้บริการอาหาร หรือ ของที่ระลึก (เพื่อเอาทุนก่อนเป็นอย่างแรก)

1.3 การสร้างกระแส

เช่น ถ้าไปที่บ้านเรา เราจะได้อะไรบ้าง ที่บ่อน้ำร้อนผิวนพรรณผุดผ่อง สุขภาพดี ให้มีเอกลักษณ์เฉพาะที่นี้ การแต่งการเป็นเอกลักษณ์ การจัดงานเลี้ยงเพื่อเป็นกระแส รวมทั้งการใช้จำนวนเชิญชวนที่น่าสนใจ

1.4 Internet

เป็นสื่อที่กว้างขวางที่สุด และง่ายในการใช้ เช่น บ้านตะวันจะมี website เป็นของตนเองคือ www.bantawan.in.pai.com ใช้ชื่อที่เป็นเอกลักษณ์ ของตนเอง สร้างความเชื่อถือด้วยการเขียนลงบน webboard เขียนชื่นชมความงาม พยายามให้สถานที่ของเราเป็นที่รู้จักโดยผ่านสื่อ ที่คนทั่วไปรู้จัก เช่น lonely planet โดยวิทยากรเล่าว่า มีอยู่วันหนึ่ง คุณJocผู้เขียน lonely planet มาเที่ยวที่ปาย วิทยากรก็พยายามที่จะติดต่อและทาบตามอยู่หลายครั้งจนกระทั่งในที่สุดบ้านตะวันก็มีรายชื่ออยู่ใน lonely planet

1.5 rating

การ check rating ว่าเราประชาสัมพันธ์ได้ผลแค่ไหน เช่น ตามที่ที่คนอยู่มากๆ การสอบถามจากโรงแรม สถานีตำรวจ บริษัททัวร์

1.6 การประเมินผล

หลังจากทำสื่อโฆษณาต่างๆ แล้ว เราก็ต้องมีการประเมินผลว่าเป็นอย่างไร ดูว่าอะไรเป็นสื่อที่ใช้ในการประชาสัมพันธ์แล้วได้ผลมากที่สุด เช่น การเชิญชวนมาเยี่ยมชมได้ผลมากที่สุด ครั้งต่อไป เราก็จะทำอีก เจาะกลุ่มใหม่ๆ อันไหนเป็นอันดับหนึ่ง ก็ทำซ้ำหรือทำเอกสารเพิ่ม อันดับสอง ก็ทำต่อไปเรื่อยๆ อันไหนทำยากก็พยายามทำให้ดีขึ้นมากกว่าเดิม และพยายามทำต่อไป สร้างกระแสเช่น "วันนี้คุณดูแลสุขภาพผิวนพรรณของคุณแล้วหรือยัง"

สิ่งสำคัญ

1. ไม่ใจร้อน เราต้องขยันแม้มันจะเหนื่อยในตอนแรก แต่ผลตอบแทนมันคุ้มค่า เอาใจใส่ในสิ่งที่ทำ ไม่ละเลย และทำแบบต่อเนื่อง
2. การแต่งกายให้เป็นเอกลักษณ์เฉพาะ
3. แหล่งท่องเที่ยวที่มีอยู่ไม่ต้องการตัดถนน ให้ทุกอย่างเหมือนเดิม ต้องมีความปลอดภัย ตลอดจนให้อยู่บนพื้นฐานของธรรมชาติและควมยั่งยืน
4. ต้นทุน คือ ทรัพยากรที่มีอยู่ สื่อ โฆษณา

5. ควรมีการทำปฏิทินท่องเที่ยว โดยเลือกเดือนที่สำคัญ ในแต่ละปี มีประเพณีอะไรบ้าง มีการตั้งวันสำคัญของชุมชน ตั้งคำเปิดงานของชุมชนที่ไพเราะ เช่น เปิดฟ้าทลายขาว และส่งไปยังหน่วยราชการต่างๆ ให้มาร่วมงานสำคัญนี้ ตลอดจนมีกลุ่มทัวร์ต่างๆ ที่สำคัญทำเสร็จแล้วทุกคนในหมู่บ้านจะต้องรู้ว่า เราจะมีอะไร ที่ไหน อย่างไร ทำไม่ถึงทำถนนให้วัดได้ ชื่อด้วยขามให้วัดได้ เพราะว่าวัด ป่าช้า เป็นสถานที่ของส่วนรวมของชุมชน เพราะฉะนั้นเราจึงต้องทำให้ การท่องเที่ยวที่เราจะทำ เป็นเรื่องที่เป็นของส่วนรวม ที่เป็นที่ร่วมแรงร่วมใจของทุกคนในชุมชน

6. มีการสร้างงานขึ้นในชุมชน เช่น ที่บ่อน้ำร้อน มีการอาบน้ำแร่ การนวดแผนไทย การอบสมุนไพร การหมักโคลน

โครงการที่คุณพัชรีเคยคิดจะทำคือ

"Buffalo Village " ซึ่งจะมีแปลงหวานข้าว แปลงดำ แปลงปลูกที่โตแล้วมีการ

- เรียกขวัญข้าว -หวาน
- เรียกขวัญควาย -เกี่ยวข้าว
- ไถนา -ตีข้าว

สุดท้ายให้นักท่องเที่ยวอาบน้ำเปลี่ยนเสื้อผ้า ทานอาหาร อาจจะมีการ นวด เพราะนักท่องเที่ยวชอบและเป็น ที่ได้รับความสนใจเป็นอย่างมาก

สุดท้ายคุณพัชรีได้ให้คำแนะนำเกี่ยวกับปัญหาของห้วยทรายขาว คือการนำเอาที่ดินมาเป็นของพื้นที่ชุมชน กล่าวคือ ดำเนินการอย่างเต็มที่แล้วยังไม่ได้รับความเป็นธรรมต้อง

1. ทำหนังสือร้องเรียนไปยังกระทรวงคมนาคม
2. ทำหนังสือร้องเรียนไปยังกระทรวงมหาดไทย
3. ทำหนังสือร้องเรียนไปยังนายกรัฐมนตรี

และยังให้กำลังใจแก่ทีมห้วยทรายขาวในการพัฒนาชุมชน หลังจากคุยกับคุณพัชรีเรียบร้อยแล้วก็เดินทางไปยังบ่อน้ำร้อนซึ่งห่างออกไปประมาณ 6 กิโลเมตร จากนั้นก็แวะชม Resort ที่อยู่ข้างๆ บ่อน้ำร้อน เพื่อดูลักษณะของเอกชนที่เข้ามาประกอบการ

จากนั้นทีมงานก็เดินทางเข้าที่พัก ที่สิบสองปันนา เป็นบ้านพักที่ค่อนข้างเน้นความใกล้ชิดกับธรรมชาติ ค่อนข้างเงียบ และติดกับแม่น้ำปายที่มีการใช้ประโยชน์ใช้สอยจากชาวบ้านเช่น อาบน้ำ สระผม ซักผ้าเป็นต้น ตอนเย็นเดินทางเข้าตัวเมืองอ.ปาย เพื่อรับประทานอาหารเช้า และเริ่มการสัมภาษณ์นักท่องเที่ยว สอบถามถึงการมาเที่ยวที่ปาย ว่าทำไมถึงเลือกมาเที่ยวที่นี่ ปายมีอะไรเป็นจุดดึงดูด ความสนใจ เป็นต้น บรรยากาศของอำเภอปายตอนกลางคืน เป็นเมืองนักท่องเที่ยว ที่มีนักท่องเที่ยวชาวต่างชาติ เดินทางกันอย่างขวักไขว่ แม้อากาศค่อนข้างดีบ้าง ร้านอาหารมากมาย เตรียมพร้อมกับการรับรองนักท่องเที่ยวที่เข้ามาเที่ยว วิทยุขาย postcard ร้านขายกาแฟ มีอยู่ตามไหล่ทางเพื่อบริการกับนักท่องเที่ยวต่างชาติโดยเฉพาะ หลังจากเที่ยวชมปายตอนกลางคืนแล้ว กลับเข้าที่พักเพื่อพักผ่อน และรุ่งเช้าจะได้เดินทางชมบรรยากาศอำเภอ ปายในตอนเช้า

ปาย - แมริม

รุ่งเช้าวันที่ 30 พฤศจิกายน เราเดินทางเข้าปาย ตอนเช้าเพื่อดูวิถีชีวิตของชาวปาย และนักท่องเที่ยวที่ ตลาด เที่ยวชมวัดของอ.ปาย ตอนบ่ายหลังรับประทานอาหารเช้าเสร็จ เราก็เดินทางออกจากปาย แต่ระหว่าง ทางก็จะมีการแวะชมสถานที่ท่องเที่ยวเพื่อดูเป็นแบบอย่างการจัดการการท่องเที่ยวตามแหล่งท่องเที่ยวต่างๆ

เมื่อถึงอ.แมริม ก็เข้าที่พักซึ่งเป็นบ้านของพี่ อำพร รับประทานอาหารเช้าเสร็จเราก็มีการสนทนากันกับการ ไปเที่ยวที่ปายซึ่งพอสรุปได้ดังนี้

1. ปายเป็นอำเภอที่ชุมชนรวมกันในพื้นที่เดียวกัน ซึ่งง่ายต่อการติดต่อและการเดินทาง
2. อำเภอปายเป็นอำเภอที่มีธรรมชาติและสถานที่ท่องเที่ยวที่สวยงามตลอดทั้งมีความเงียบสงบมีทั้งบ่อ น้ำร้อน น้ำตก ถ้า การศึกษาธรรมชาติโดยการนั่งช้าง ตลอดจนมีหมู่บ้านชาวเขาซึ่ง เหมาะสมก็การมาพักผ่อนเป็นอย่างมาก
3. การจัดสรรทรัพยากรของชุมชนมีความเหมาะสม ทำให้แหล่งท่องเที่ยวมีความเป็นธรรมชาติ โดยไม่มีการสร้าง สิ่งอำนวยความสะดวกเกินไป เช่น ร้านอาหาร ขายของ ถนน ไฟฟ้า
4. อำเภอปายมีการสร้างอาชีพที่รองรับนักท่องเที่ยว เช่น
 - การให้บริการรถเช่า
 - การทำร้านอาหาร
 - การทำที่พักอาศัย
 - ร้านกาแฟ
 - ร้านขายpostcard
 - วิทยุซักรีด

5. ชุมชนมีความเป็นน้ำหนึ่งใจเดียวกันในการที่จะนำชุมชนให้เป็นที่ท่องเที่ยว โดยมีการร่วมแรงร่วมใจในการสนับสนุนในชุมชนของตนเป็นที่รู้จักแก่นักท่องเที่ยว
6. ชาวบ้านมีไมตรีจิตที่ดีกับนักท่องเที่ยว ยิ้มแย้มแจ่มใสกับคนที่มาเที่ยวในชุมชนของตน
7. การจะพัฒนาชุมชนนั้นต้องมีการดูแลเรื่องปัญหามลพิษที่จะตามมาด้วยเช่น ปัญหาขยะ
8. ต้องมีการรักษาธรรมชาติไม่ให้เกิดความเสื่อมโทรม โดยการปลูกฝังในชุมชนและผู้ที่มาเที่ยวนั้นเห็นถึงความสำคัญในการรักษาธรรมชาติด้วย
9. ต้องเล็งเห็นว่าทรัพยากรของเรานั้นมีค่ากว่าเงินที่จะได้จากการท่องเที่ยวเพราะเงินเป็นแค่ผลพลอยได้เท่านั้น

หลังจากร่วมสนทนาแล้วก็เดินทางไปเที่ยวในตัวเมืองเชียงใหม่ คือ ถนนคนเดิน จากนั้นก็เข้าที่พักเพื่อพักผ่อนและเตรียมตัวเดินทางในวันรุ่งขึ้น เช้าวันที่ 1 ธันวาคม รับประทานอาหารก็มีการสนทนากันอีกครั้งเป็นการรับฟังจากพี่อำพร เกี่ยวกับการสร้างชุมชนให้เข้มแข็ง การจะเอาที่ดินกลับคืนว่าไม่ควรใช้กำลัง แต่ควรมีการเจรจา ระหว่างชุมชนกับหน่วยงานที่จะเข้ามาดำเนินการ

เวลา 10.30 น. ก็เดินทางไปชมงานที่ศูนย์การเรียนรู้เศรษฐกิจพอเพียงตามพระราชดำริ ที่ อ.แมริม ภายในงานก็มีการแสดงสินค้าหนึ่งผลิตภัณฑ์หนึ่งตำบล มีแปลงสาธิตการปลูกข้าว เลี้ยงปลา การเลี้ยงไก่ให้ไข่มี ไอบเมก้า -3 (มีไขมันต่ำ มีกรดไขมันที่เสริมสร้างพัฒนาการทางสมอง) การเลี้ยงเป็ด มีการแจกเอกสารทางการเกษตร และเลี้ยงอาหารกลางวัน จากนั้นก็เดินทางสู่วัดป่าดารารัชมัย ที่มีการทำการเกษตรแบบยั่งยืน (การปลูกพืชอินทรีย์ที่ไม่ใช้สารเคมี) วัดป่าดารารัชมัย เริ่มก่อตั้งเมื่อปี พ.ศ. 2517 โดยหลวงพ่อ จันทร กุศโล ซึ่งเป็นผู้ริเริ่ม โดยแบ่งเป็น 3 หน่วยงาน คือ

1. สหกรณ์กลุ่มเกษตรพัฒนา
2. ศูนย์หัตถกรรมเมตตานารี
3. ศูนย์เกษตรศึกษาพัฒนาชนบท

1. สหกรณ์กลุ่มเกษตรพัฒนา

ปฏิบัติงานในเขต จ. เชียงใหม่ จ. ลำพูน จ. แม่ฮ่องสอน เป็นการรวมกลุ่มเฉพาะผู้ที่สนใจเท่านั้น ประมาณ 70 คน กว่าหมู่บ้านจะเน้นส่งเสริมการเกษตรแบบยั่งยืน

- การปลูกต้นไม้
- การปลูกผักอินทรีย์ (นัดขายผักทุกวันจันทร์)

โดยจัดในลักษณะของสหกรณ์ ปันผลให้สมาชิกในแต่ละปี และพื้นที่ในการทำการปลูกผักจะมีการปลูกผัก 2 แบบควบคู่กันไป คือมีการปลูกแบบชีวภาพ(แบบอินทรีย์)และปลูกโดยใช้สารเคมี ตัวอย่างหมู่บ้าน

หมู่บ้านห้วยส้มสุก ปลูกข้าว ถั่วเหลือง ทำสวน โดยใช้สารเคมี เกษตรกรที่ใช้สารเคมีรู้สึกสุขภาพไม่ดีจึงมีการรวมกลุ่มทำการเกษตรแบบอินทรีย์โดยเริ่มแรกจากสมาชิก 10 คน รวมกลุ่มกันได้พักหนึ่งก็หาย จึงมีการรวมกลุ่มอีกครั้ง มีสมาชิก 13 คน ตอนนี้มีสมาชิกเหลือเพียง 9 คนทางกลุ่มจะมีความสนใจด้านสุขภาพของผู้ทำการเกษตร ดูแลใส่ใจ คอยจัดระบบเพื่อไม่ใช้สารเคมีมาก แต่ปัญหาตอนนี้ก็คือ ชาวบ้านต้องใช้น้ำที่เป็นแหล่งใช้สารเคมี ทางด้านต้นทุน

การลงทุนมีการใช้เงินลงทุนน้อย แต่ก็ให้ผลผลิตน้อยเช่นกัน เพราะจุดประสงค์หลักเป็นการปลูกพืชเพื่อใช้ในการประกอบอาหารของครอบครัวที่ปลอดสารพิษและหากเหลือก็สามารถนำไปขายที่ตลาดได้ ซึ่งต่างจากการปลูกโดยใช้สารเคมีที่ปลูกเพื่อขายโดยเฉพาะเพราะผู้ต้องการเงินไปชำระหนี้สิน คนพวกนี้จึงไม่ค่อยสนใจการเกษตรแบบอินทรีย์

2. ศูนย์หัตถกรรมเมตตานารี

ทำงานเกี่ยวกับสตรีและเด็ก ตั้งแต่เด็ก ป.6 จนถึงอายุ 80 ปี โดยพื้นที่ทำงานอยู่ในเขต อ.แมริม อ.แม่แตง ผักให้สมาชิก ปลูกผัก เลี้ยงวัวเลี้ยงควาย ซึ่งเด็กๆ ก็สามารถนำความรู้นี้ไปใช้ประโยชน์ได้

วิธีดำเนินการมีความคล้ายกับสหกรณ์ แต่ว่าจะไม่ได้มีการจดทะเบียน มีการปันผลปีละ 1 ครั้ง จากการลงทุนๆ ละ 10 บาท และอย่างต่ำคนละ 100 หุ้น ตอนนี้มีทุนหมุนเวียนประมาณ 50,000,000 “เรื่องเศรษฐกิจไม่ใช่เรื่องใหม่ที่สำคัญแต่เป็นเรื่องของความเป็นพี่น้องที่จะช่วยเหลือกันมากกว่า” การส่งสินค้าส่วนใหญ่จะเป็นของชิ้นเล็กๆ เช่น ผ้ารองแก้ว ผ้ารองจาน ปลอกหมอน มีราคาตั้งแต่ 10-200 บาท ราคาต้องมีการตกลงกับสมาชิกในกลุ่มกันก่อนโดย

- มีการกำหนดรูปแบบร่วมกันว่าจะมีราคาเท่าไร
- มีเจ้าหน้าที่ตรวจสอบเบื้องต้น
- ให้คณะกรรมการ พิจารณาเป็นผู้สุดท้ายว่าจะรับหรือไม่รับสินค้าที่ได้จากผู้ผลิตอีกที
- มีการกำหนดหากสินค้าถูกตีกลับผู้ผลิตจะไม่ได้รับค่าแรงดังนั้นต้องทำงานอย่างสุดฝีมือ
- การทำงานต่างๆ จะมีการประชุมกันทุกครั้ง
- ก่อนจะคัดเลือกผู้ทำงานจะต้องหาผู้ที่มีความสมัครใจในการจะทำงานเสียก่อนเพื่อเข้าฝึกอบรม และเลือกเพื่อเข้าทำงานนี้ โดยจะเสียค่าสมัคร เริ่มต้น คนละ 20 บาท

จากนั้นก็เป็นการเยี่ยมชมสหกรณ์ ซึ่งมีสินค้ามากมายจำหน่าย เมื่อชมสหกรณ์เรียบร้อยแล้วก็เดินทางกลับ จ. เชียงราย

บันทึกการเสวนาในเวทีชาวบ้าน
ณ บ้านห้วยทรายขาว อ. พาน จ. เชียงราย
วันที่ 24 เมษายน พ.ศ. 2547 เวลา 09: 00 -12:00 น.

เริ่มเวลา 09: 37 น.

เริ่มจากการแนะนำตัวของทีมงานจากมหาวิทยาลัย และเรื่องราวของการเริ่มต้นโครงการ โดย อ.อภิสมรวมถึงกล่าวจุดประสงค์ถึงการพูดคุยในวันนี้ว่ามีจุดอะไรบ้างคือ ได้มีการนำกลุ่มแกนนำชุมชนไปดูชุมชนที่ประสบความสำเร็จในการท่องเที่ยวคือ"ปาย"จึงจะได้ให้ผู้ที่ได้ไปมาแล้วได้แลกเปลี่ยนประสบการณ์ให้คนในชุมชนจะไปปายแล้วได้เจออะไรมาบ้าง

ช่วงที่ 1 การเล่าประสบการณ์จากการไปปาย
คุณเพ็ญศรี

"เรามีทรัพยากรอยู่แล้ว จะทำอย่างไรถึงทำให้ดีขึ้น คนในชุมชนมีงานทำ เมื่อพบกับคณะจากแม่ฟ้าหลวงก็ได้เข้ามาช่วยเหลือ ทำงานวิจัยดูว่าควรทำอย่างไร แต่เดิมได้ของบจาก สกว.แต่ว่างบไม่ผ่าน แต่ได้งบผ่านทางมหาวิทยาลัย เมื่ออาจารย์ได้พาไปที่ปาย ตัวเองทำหน้าที่เป็นผู้ประสานงาน โดยมีกลุ่มแกนนำร่วมเดินทางคือ เพ็ญศรี เบิร์ด (คมกฤษ แซ่มรักษา)เป็นตัวแทนเยาวชน สารวัตรเขต พ้อหลวง หมู่ 5 อาจารย์ได้พาไปดูในเมือง และบ่อน้ำร้อน ที่พักต่างๆ เกิดความสงสัยว่าทำไมถึงทำแบบนี้ได้ คือ ไม่มีตู้เย็น พัดลม แต่เป็นเพียงเพิงไม้สาน แต่ที่พักก็เต็มหมด เมื่อพบกับคุณพัชรี คุณพัชรี ก็ได้เล่าประสบการณ์ให้ฟังเกี่ยวกับการทำที่พัก มีรายได้ประมาณ 200,000 กว่าบาทต่อเดือน และบอกว่าเราต้องดูตัวเราก่อนว่าเรามีอะไร เรามีบ่อน้ำร้อน แต่เราก็มีปัญหา หลังจากกลับจากปายก็ทำเรื่องไปที่แขวง ให้ อบต. จัดการต่อไป ในโครงการปลูกดอกเอื้องมีผู้ถามว่ามี การติดตามหรือไม่ ก็มีการสอบถามคนที่เข้าไปหาของป่าเป็นประจำ ก็บอกรอด 60 – 70 % จึงอยากให้ความต่อเนื่อง เพื่อจะได้ทำเป็น "เทศกาลดอกเอื้องบาน"ต่อไป

ที่ปายจะมีการทำห้องน้ำอย่างง่ายๆ ไม้ไผ่ มุงคา ที่ห้วยน้ำดัง ทำเป็นหินเขียว ทำเป็นที่อาบน้ำรวมค่าบริการ 50 บาทมีห้องอบไอน้ำ แต่กลับใช้ไม่ได้เนื่องจากแรงดันไอน้ำที่เดือดไม่เพียงพอ จากนั้นอาจารย์ก็ให้ตัวแทนชุมชนเข้าไปเดินในตัวเมืองและอาจารย์ให้ถามนักท่องเที่ยวว่า "เพราะอะไรถึงมาเที่ยวที่ปาย"และถามคนปายว่า"รู้สึกอย่างไรกับนักท่องเที่ยว" ก็ส่วนมากตอบว่า

- ชอบธรรมชาติ ความสงบ ความมีน้ำใจ ตัวอย่างความมีน้ำใจของชาวบ้านคือ มีการทักทายของชาวบ้านที่อยู่แถบนั้น ไม่มีขโมย ถึงแม้จะเป็นเมืองท่องเที่ยวก็ตาม เท่าที่วิเคราะห์กันดู อาจเกิดจากลักษณะปายเป็นเมืองปิด หรือเป็นเพราะเยาวชนของเรามีความดีมากเกินไปหรือไม่
- ในชุมชนมีแผ่นป้ายโฆษณาให้เอาไว้ติดโฆษณาไม่ให้ติดไว้เรียงลาดตามเสาหรือตามต้นไม้ให้รุงรัง"

ผู้ใหญ่บ้านหมู่ 5

“เมื่อเปรียบเทียบปายกับบ้านเรา ปาย เล็กกว่า มีเมือง บ่อน้ำร้อน แต่บ้านเรามีหลายอย่าง แต่ว่าเราขาดการผลักดัน จากการไปพักที่ 12 พันนา ลักษณะก็คล้าย ย่างนาธรรมดา เราถ้ามีงบประมาณทำได้แน่นอน ส่วนมากนักท่องเที่ยวมาถึงที่เรา สว่างพอดีแต่เราไม่มีใครดูแลปล่อยให้แขวงทำ ถ้ามีใครรับผิดชอบก็ดี บ้านที่ปาย ไม่ใช่เครื่องทำน้ำอุ่นเลย แต่ใช้ชลประทานจากบ่อน้ำร้อนแทน นักท่องเที่ยวฝรั่งมีเข้ามามากมาย”

คมกฤษ แซ่มรักษา (น้องเบิร์ด)

“ที่ปายมีการประชาสัมพันธ์ที่ดี ดีกว่าบ้านเรา”

สารวัตรเขต

“ปายเป็นเมืองเล็กๆ การเข้าไปหาปายเป็นทางที่ใช้เวลานาน เข้าไปยากมาก คุณพัชรไม่เห็นด้วยกับการตัดถนนเข้าไป ที่เข้าไปยากๆกลายเป็นเสน่ห์ของปาย เป็นธรรมชาติ นักท่องเที่ยวชอบ สอบถามตำรวจคนหนึ่งเค้าบอกว่า มีความสงบดีเยี่ยม คุ้มกันเอง ไม่มีการทะเลาะเบาะแว้ง

ทรัพยากรธรรมชาติก็เหมือนบ้านเรา แต่เรามีดีกว่าเค้า ปาย มีข้อดีคือ มีน้ำปาย ไหลผ่านตัวจังหวัด รายได้จากนักท่องเที่ยวหลายสิบล้าน จึงกลับมาคิดว่า เรามีทรัพยากรดีกว่ามากมีบ่อน้ำร้อน น้ำตกทรายขาว อ่างหนองผา ทำอย่างไร จะเป็นแหล่งท่องเที่ยว ขอร้องให้มีความสามัคคี และมีการประสานงานกันได้ดี เรามีบ่อน้ำร้อนที่สู้เขาไม่ได้ คือปายจะมีการปรับให้ไหลตามธรรมชาติ แต่ของเรามีการสร้างทับทางเดินน้ำ ต่างคนต่างต้องการให้น้ำพุร้อนกลับมา ทางชาวบ้านก็ส่งหนังสือนะครับ แต่ไม่เป็นผล คือ อยากจะขอร้อง ขอให้มีการอนุรักษ์ธรรมชาติกันไว้ “

อ.อภิสม: “ผมขอเสริมนิดหนึ่ง นอกจากธรรมชาติที่สวยงามแล้ว นักท่องเที่ยวชอบ ชอบการท่องเที่ยวแบบมีเรื่องราว ต้องการที่จะเรียนรู้วัฒนธรรมไทย เริ่มจากการไปตลาด หุงข้าว แล้วก็กินข้าวกัน คอร์ส หนึ่งประมาณ 1,500 บาท เขายินดีที่จะจ่าย นอกจากการเรียนรู้แล้ว ชาวบ้านมีการมีการพัฒนาจุดแข็งของบ้านเมืองโดยการแต่ซูดพื้นเมืองมากมาย ทำให้คนสนใจ และอีกประการหนึ่งที่เราเห็น คือมีการนวดตัว นวดฝ่าเท้า โดยมีการสร้างกระแสนวดแล้วสุขภาพดี การท่องเที่ยวที่ทำให้นักท่องเที่ยวมีส่วนร่วม เช่นการทำบาร์บีคิว คือให้เนื้อหมู และ กีตาร์ แก่นักท่องเที่ยวแล้วเค้าก็จะจัดการเองในปัจจุบันคนกรุงเทพฯต้องการและโหยหาธรรมชาติ ซึ่งเรามีอยู่แล้ว ในรากเหง้าของสังคมไทย

แถวๆนั้นจะมีรถเช่าทั้งจักรยาน และมอเตอร์ไซด์ และแต่ละบ้านที่มีความสามารถทำงานฝีมือ ก็เอามาวางขายหน้าร้าน ซึ่งฝรั่งจะชอบงาน Hand made ซึ่งในบ้านเค้างาน Hand made จะแพงมาก เพราะของที่ผลิตจากเครื่องจักร 1,000 ชิ้นเหมือนกันหมด แต่ 1,000 ชิ้น Hand made ไม่เหมือนกันเลย นั่นแหละคือ เสน่ห์ของเรา”

คุณเพ็ญศรี : การทำร้านกาแฟก็มีการเอาใบตองมารอง และเอาดอกไม้วาง โรย ทำให้มีคนเข้าร้านมากมาย โรง
 นวดที่เปิดก็เนื่องจากมีลูกหลานไปเรียนมา แต่ก็ไม่รู้ว่าจะทำประโยชน์แก่ครอบครัว จึงเปิดนวดผ้าเท้า ได้ชั่วโมงละ
 100 บาท ได้ตามแม่อยู่ว่าได้ลูกค้าวันละกี่คน แถบบอกว่าได้วันละ 10 คน

อ.อภิสม : การประชาสัมพันธ์ในช่วงแรกของบ้านตะวัน ใน Guide Book เนื่องจากคนในเมือง ต้องการที่จะเข้าหา
 ธรรมชาติ แต่เรากลับมีตึกขึ้นมา

ช่วงที่ 2 การพูดคุยถึงห้วยทรายขาวและแนวทางในอนาคต

ผู้เข้าร่วมในเวที : “ผมจะเล่าให้ฟังถึงบ้านห้วยทรายขาวซึ่งอาจารย์อาจจะไม่รู้ บ้านห้วยทรายขาวเป็นแหล่ง
 ประวัติศาสตร์ สมัยสงครามโลก ที่นี่คือสมรภูมิ ละที่นี้เป็นแหล่งอาหารที่สมบูรณ์จึงได้ตั้งเป็นค่ายในสมัยก่อน
 รวมถึงมี “หลุมน้ำมัน” (ที่เก็บน้ำมัน) ที่เป็นแหล่งประวัติศาสตร์

ในสมัย รัชการที่ 7 เสด็จประพาส ตั้งแต่เชียงใหม่ ท่านมาที่ห้วยทรายขาวด้วยที่น้ำตกมีพลับพลาที่พัก ผม
 มีโอกาสได้ไปที่ราชภัฏเชียงราย ไปเห็นรูปบ่อน้ำร้อนทรายขาว แสดงว่าสมัยก่อนมีทัศนียภาพที่สวยงามมากท่าน
 จึงมา สมัย 25 อะไรผมก็จำไม่ค่อยได้ มีน้ำตกมากมาย และเป็นแหล่งของเงินได้มาเป็นเงินแสน วันหนึ่ง ได้
 30,000-40,000 บาท

การประชาสัมพันธ์ น้ำตกทรายขาว บ่อน้ำร้อน ที่ 5 แยก เมื่อก่อน แต่ต่อมามีปัญหาเกิดขึ้น มีทีวี ชาวสาร
 และมีน้ำตกถุ่นน้องเกิดขึ้น “น้ำตกปูแกง” คู่แข่งเริ่มมี น้ำตกเราหายไป แต่ปูแกงกลับมีคนมาเที่ยวมากขึ้น”

อ. อภิสม : ทำไมมันหายไปล่ะ

ผู้เข้าร่วมในเวที : 1. มีคู่แข่ง

2. เกิดการทะเลาะวิวาทเมื่อมีการจัดงาน

เมื่อก่อนภูมิใจ มีคนมางานมาก และปัญหาคือ ‘เหล่าน้ำมันหายไป’ เคยมีการเปิดงานให้ชมฟรี เมื่อเวลา
 ผ่านไป น้ำตกหายไป แต่บ่อน้ำร้อนยังมีอยู่ เพราะฉะนั้น ยุทธศาสตร์ที่จะนำมาใช้ คือ สร้างชุมชน อบต. ให้เข้มแข็ง
 เราจะทำอย่างไร ดังนั้นเราจะต้องมีโครงการขึ้นมา กำหนดทีมงานที่จะทำ

คุณเพ็ญศรี : เราต้องการที่จะให้เป็นประชาคมระดับตำบล ไม่ใช่เพียงแค่ 6 หมู่บ้านเท่านั้น เพื่อส่งผลให้ตำบล
 เช่นเราเคยร่วมกันให้มีราชมงคล ตอนนี้เราได้ประโยชน์ มีการขายของในตลาดได้ ดังนั้นทำให้เป็นวาระของตำบล
 ส่วนหนึ่งคุยกับปลัด ว่าจุดมุ่งหมายคือลูกเสือมีการเข้าค่าย ที่บ่อน้ำร้อน อาจนอนที่หนองผา

ผู้เข้าร่วมในเวที : สิ่งที่ทำอยู่ เราทำอยู่แล้ว ปัจจุบันที่ทำอยู่มีปัญหา คือ ขาดคน

คุณเพ็ญศรี : ควรให้วางแผนว่าให้กินข้าวที่ไหน นอนที่ไหน ใน 1 วันทำอะไรบ้างดังนั้นเราจะทำให้มีกิจกรรม
 ขึ้นมา เช่น เดินป่าก็ต้องมีมัคคุเทศก์ เช่น ป่าเรามีอะไร ดอกเอื้องก็มี โดยที่ต้องมีความรู้ในชุมชน

อ. อภิสม : ผมได้ไปดูงานมาหลายที่นอกจากปายเช่น สบลานหมู่บ้าน ปากะญอ ซึ่งเค้าประสบความสำเร็จ คือมี
 กิจกรรมให้ทำ เช่นจ่ายตลาด และมีมัคคุเทศก์เป็นคนในท้องถิ่น

ผู้เข้าร่วมในเวทีฯ : ตำบลทรายขาวก็มี แต่ขาดการจัดการ ความน่าจะเป็น เป็นอย่างไร ให้อาจารย์สวัสดิ์ เล่าให้ฟัง

อ. สวัสดิ์ : ลุงผมเป็นได้มารบเป็นทหารแถวเชียงตุงกลับไปเมื่อ 26 มิ.ย. ถาพาทที่พาน และถามว่ามีผักแว่นเหมือนเมื่อก่อนไหม ต้นล้มโอยังอยู่ไหม ผมว่า เปลี่ยนไปเยอะแล้ว ผมเดาว่า 60 ปีต่อไปก็จะเปลี่ยนแปลงไปอีก

นักท่องเที่ยวดังการที่จะเจอสิ่งที่เป็นธรรมชาติไม่ใช่สิ่งที่มนุษย์สร้างขึ้น ในหมู่บ้านเรามีทั้งน้ำร้อน น้ำเย็นอยู่ที่เดียวกัน เราน่าจะเอาจุดนี้เป็นจุดขาย แล้วเราก็จะมาดูว่า ใครล่ะ ? จะเข้ามาจัดการ ในข้อที่ 7 หน้าที่ของอบต. คือ ควบคุม ดูแล บำรุงทรัพยากรธรรมชาติและสิ่งแวดล้อม และข้อที่ 6 เป็นการพัฒนา เด็กและสตรี เห็นได้ชัดเจนอยู่แล้ว การเดินเครื่องเราต้องมีเพียงหลายๆตัวช่วยกันเดิน เพื่อตัวใหญ่สุดคือ อบต. และหมู่บ้าน กรรมการ ประชาชน คือเพื่อตัวรองลงมา ยุทธศาสตร์ความสำเร็จเราต้องช่วยกันหลายๆอย่าง ดังนั้น เราน่าจะมีการร่างโครงการขึ้นมา โดยให้องค์กรใด องค์กรหนึ่ง ทำขึ้นมา งานใดๆก็ตามจะต้องมีการวางแผนก่อน วางแผนดีสำเร็จไปกว่าครึ่ง โดยเริ่มจากเพื่อตัวใหญ่ๆแล้วรองลงมา การที่คนไปทะเล เพราะเห็นแต่ภูเขา นักท่องเที่ยวก็น่าต้องการเห็นธรรมชาติและวัฒนธรรม นี่แหละ คือสิ่งที่นักท่องเที่ยวดังการ ดังนั้น อบต. เป็นตัวที่น่าจะทำ

ผู้เข้าร่วมในเวทีฯ : ตอนนี้เราเริ่มเข้ามาแล้วว่าจะทำอย่างไร

1. วัฒนธรรม เราก็เคยมีการทำงานลดยกกระทง สามารถนำทั้งตำบลทั้งหมดมาจัดงานลดยกกระทงได้
2. ปีใหม่เมือง มีการรดน้ำดำหัว ถ้าเราจะทำก็ทำได้ เช่นถึงเทศกาลเราก็จัดงานเข้าสี ก็จะมีเงินเข้า เช่น มีมวย มีมวยกลางวันก็ได้ คิดว่าเป็นไปได้ไหม?

อ. สวัสดิ์ : ตัวที่จะทำ คือใครกัน

ผู้เข้าร่วมในเวทีฯ : ที่ผมพูดคือ อบต. ต้องจัดการแล้วละ โกล้เทศกาลการเลือกแล้ว ต้องเลือกคนที่มีวิสัยทัศน์ การพูดแล้วไปในแนวเดียวกันจึงจะมีการดำเนินการได้

สารวัตรเขต : ปัญหามันมีอยู่ว่า ปัจจุบันบ่อน้ำร้อนเรา ยังไม่เป็นของเรา มันคือของแขวง ซึ่งแขวงยังไม่ให้ จึงต้องการถามว่า “มีวิธีการใดที่จะให้บ่อน้ำร้อนเป็นของเรา”

คุณพิณศรี : ได้ข่าวว่า ส.ส. จะมาทำ

สารวัตรเขต : ยังไม่ทราบความคืบหน้าของอบต. ที่ปาย คุณพัชรียบอกว่า เราเอาจริงไหม? ไม่ว่าจะไรก็ตามรัฐต้องช่วยเหลือและรับฟังอยู่แล้ว

อบต. : ไม่มีปัญหาหรอก งบที่ขอหรือมีกิจกรรม อบต. ให้ได้ บ่อน้ำร้อนเรา ถ้าเรามีแนวทางพัฒนา เราทำได้ เพราะมันประสานงานกันอยู่แล้วอย่างที่ว่าก็คือ งบ บางส่วนเกี่ยวกับที่จอดรถ ขอถนนเข้าหนองผา ไฟฟ้า ประปา ถนนเข้าไปค่าย น้ำตก และบ่อน้ำร้อน และโครงการก็ส่งให้ ส.ส. ไป ดังนั้นก็อยู่กับแรงผลักดันของชาวบ้าน ฝ่ายปกครองก็มาความสำคัญ ด้วยความเชื่อถือที่ต่างกัน เช่นพ่อหลวงจะพูดแล้วชาวบ้านเชื่อกว่า มีน้ำหนกมากกว่า หลักๆก็คือ ต้องจัดสรรงบประมาณ และความร่วมมือ

ผู้ใหญ่บ้านหมู่ 5 : บ่อน้ำร้อนถ้าเราจะทำเราต้องเช่าไม้ไผ่หรือ?

อบต. : เราต้องประชาสัมพันธ์ก่อน ผมพยายามแล้วที่แขวง คือมีการโยนเรื่องไปที่ จ. แพร่ มีการพยายามพูดหลายครั้ง แต่ก็หายไป การพัฒนาไม่ถูกใจชาวบ้าน

ผู้เข้าร่วมในเวที : ในเนื้อหาและบทบาทอยู่ที่ชุมชน ปัญหาคือว่าเมื่อไหร่เราจะทำกันมากกว่า เมื่อไหร่ชุมชนจะสร้างตัวเอง ช่วยตัวเองก่อน อยากทำท่องเที่ยวทำไมเราไม่ทำโครงการมาก่อน ทุกคนมีศักยภาพ เราต้องมีการพึ่งตัวเองก่อน จึงเป็นปัญหาว่าคุยกันแต่ไม่เกิดอะไรขึ้น เราน่าจะมาทำกันเองก่อน เพราะใครๆเค้าก็อยากเอาน้ำมาช่วยเราทั้งนั้น

ผู้เข้าร่วมในเวที : เราเพิ่งติดตามจากแขวง เราน่าจะใช้พลังอบต. เพราะมีพลังที่จะเอาบ่อน้ำร้อนคืนมา จะทำให้เราทำอะไรได้ เพราะหน่วยงานใดก็ตามที่จะพัฒนา จะทำช้อนกับแขวงไม่ได้ ถ้ามีโอกาส และเค้าให้ทางออกว่าเราควรทำอะไร เราก็จะทำ เราต้องการมาเป็นของเรา

ผู้เข้าร่วมในเวที : ทุกอย่างไม่ได้อยู่ที่แขวง แต่ขึ้นอยู่กับข้างบน ชุมชนทำหนังสือขึ้นไปก็เสียบ ถ้าชุมชนเราต้องการได้อยู่แล้ว แต่ว่าชาวบ้านต้องทำร่วมกัน

อ. สวัสดิ์ : ไม่ว่าอย่างไรก็ตามเราเริ่มจากการทำในหมู่บ้าน 15 หมู่บ้านก่อน มีปัญหาอะไร ทำอย่างไร ตอนนี้ต้องเอาคืนก่อน ผู้ที่จะเอาคืนคือพวก ส.ส.เราทำได้คือล่อรายชื่อขึ้นมา ก็ถ้ารอเราจะเสียเวลา เราเริ่มว่าเราจะทำอะไรฝ่ายหนึ่ง แล้วอีกฝ่ายก็เดินเรื่อง ถ้าเรารอจะเสียเวลา เราดำเนินการทั้ง 2 ฝ่ายพร้อมกัน แล้วเราจะต้องมีกรรมการเป็นคณะกรรมการของหมู่บ้านมาเป็นรายชื่อ และต้องเข้ามาด้วยอุดมการณ์ ไม่ใช่บังคับเข้ามาให้ทำงาน

ผู้เข้าร่วมในเวที : การติดตามน่าจะให้องค์กรใหญ่ติดตามมากกว่า น้ำหนักมากกว่า

อ. อภิสม : น่าจะมีการกำหนดเวลาที่แน่นอน

ผู้เข้าร่วมในเวที : เดินเรื่อง 26 เม.ษ. นี้

อ. อภิสม : จะแจ้งให้ประชาคมเราในวันที่?

ผู้เข้าร่วมในเวที : 4 พ.ค.

ผู้เข้าร่วมในเวที : การพัฒนาต้องมีความยั่งยืน เราจะต้องทำอะไร ให้ท่องเที่ยวแบบยั่งยืนเช่น ปลูกป่า “การตัดต้นไม้ หรือ เผาต้นไม้ทั้งต้น เพื่อมอดแดงรังเดียว” การเผาป่าก็ต้องมีการกำหนดเป็น พรบ. ป่าชุมชน ขึ้น ถ้าลม มีดินพูนขึ้นมา ลมผ่านไม่ได้ในตอนนี้ อบต. ต้องบรรจุแผน ชุมชนไม่ขยับเลย เราต้องปลูกจิตสำนึก เช่นปลูกป่าน่าจะมีการเขียนเป็นโครงการ

ผู้เข้าร่วมในเวที : มีการสร้างโครงการต้องมีการติดตามโครงการด้วย

คุณเพ็ญศรี : การทำทางในการเดินป่าน่าจะมีการทำทางโดยป่าไม้ เพราะมีความชำนาญ เพื่อป้องกันการหลงป่า

ผู้เข้าร่วมในเวที : การทำเส้นทางสำรวจธรรมชาติน่าเป็นเรื่องที่ดี ในปัจจุบันต้อง ของบ แต่ว่าในอดีต เราช่วยกันทำด้วยความสามัคคี ก็กำหนดวันที่แล้วทำร่วมกันเรื่องการปลูกจิตสำนึก น่าจะเน้นที่เยาวชน เช่นเอาวันปลูกต้นไม้แห่งชาติ เรียกชาวบ้านมาทำการปลูกป่าร่วมกัน

อ. สวัสดิ์ : กล้าไม้เล็กเกินไป อย่างเช่นกล้วยไม้ที่ได้มาต้นเล็กมาก รอดยากขอโตหน่อยได้ไหม

ปลาก็เหมือนกันที่เคยขอมาดัวเล็กมาก ปรากฏว่าปลาใหญ่กินหมด

คุณเพ็ญศรี : ปลูกกล้วยไม้ต้องปลูกที่ต้นไม้ที่ผิวขรุขระแต่ว่าบางคนปลูกที่ไม้ผิวเรียบมันเลยไม่รอด

ผู้เข้าร่วมในเวทีฯ : เรายังใหม่ยังทำงานไม่เป็นระบบ แต่ว่าสิ่งที่เราได้กลับมาคือชุมชน เพราะเราสามารถที่จะรวบรวมคนในหมู่บ้านมาได้

ผู้เข้าร่วมในเวทีฯ : ประสานงานกับผู้รู้ก่อน ให้ความรู้กับผู้ปลูกก่อนว่าควรจะมีปลูกอย่างไร ปลูกแบบไหนกันแน่

ผู้เข้าร่วมในเวทีฯ : เราน่าจะเขียนเป็นแผนกันเลยน่าจะดีกว่า

ช่วงที่ 3 การเขียนแผนพัฒนาห้วยทรายขาว

(รายละเอียดของแผนจะอยู่ในส่วนอีกส่วนหนึ่งส่วนนี้จะเป็นการประเด็นพูดคุยในระหว่างการเขียนแผน)

- การทำโครงการน่าจะทำขึ้นในวันพิเศษ วันหยุด
- ติดตามการเอาบ่อน้ำร้อนคืน
- ป้องกันการแปรสภาพป่าชุมชนเป็นวนอุทยาน
- แรงการทำยุทธศาสตร์การเอาคืน ตัวอย่างจาก แม่้ออ แม่เย็น ที่มีการประกาศเป็นอุทยานไปแล้ว
- พันธุ์ไม้
 - พันธุ์ไม้ที่จะปลูกน่าจะมี พริกไทยอ่อน ดีปลี (พืชสมุนไพร)
 - ดอกคูณ
- แหล่งพันธุ์ไม้ คือขอจากส่วนราชการและบางส่วนจากชาวบ้าน
- การกำหนดเวลาของการทำโครงการ และการแจ้งให้สมาชิกทราบ
- พบ.ป่าชุมชน เรื่องการลงโทษแก่ผู้ที่ทำผิด แต่สามารถเก็บเห็ด เก็บหน่อไม้ได้ เช่นใครตัดจึงจะจับ

ช่วงที่ 4 การสรุปผลข้อมูลที่ได้จากการทำแบบสอบถามเพื่อหาศักยภาพของบ้านห้วยทรายขาว 142 ครอบครัว

เสร็จสิ้นการทำเวทีชาวบ้านเวลา 12:05 น.

รวมทั้งการจัดการทำวิจัยสิ่งสำคัญอย่างหนึ่งที่คนในชุมชนต้องมีก็คือ การรักและห่วงใยในบ้านหรือแหล่งที่อยู่ของตน เห็นแก่ประโยชน์ส่วนรวม มีความเห็นที่อยู่ในแนวเดียวกันพร้อมที่แก้ไขปัญหาทุกอย่างอย่างตั้งใจและสมัครใจ เช่น การจัดตั้งอาสาสมัครในการดำเนินงาน ต้องคิดว่าถ้าทุกคนไม่ช่วยกันแล้วแล้วใครจะเข้ามาช่วยเหลือเรา หากสิ่งไหนที่เราสามารถทำได้แล้วเป็นประโยชน์เป็นจุดเริ่มต้นที่ดี เช่น หากที่จะการจัดทำความสะอาด บริเวณน้ำตกควรจะมีการประชาสัมพันธ์ให้สมาชิกในชุมชนช่วยกัน ที่ควรเป็นแบบอย่างก็เริ่มทำได้แต่ต้องเห็นชอบจากที่ประชุมก่อนเพื่อพิจารณาความเหมาะสมด้วย ตลอดทั้งการมีผู้นำที่เข้มแข็งเป็นผู้นำที่ดีแก่คนในชุมชนได้

เมื่อมีการเริ่มแผนการดำเนินงานต่อควรพิจารณาดูว่าในการวางแผนทำกิจกรรมต่างที่ได้ร่างตามมติแล้ว ควรคิดถึงผลกระทบที่จะเกิดขึ้นด้วย เช่น ในการช่วยกันปลูกกล้วยไม้(ดอกเอื้อง)ที่บริเวณป่าชุมชน หากปลูกไม่ขึ้นควรทำอย่างไร ดังนั้นเราควรจะต้องคิดเพื่อไว้ว่า เราควรปลูกอย่างไรเพื่อที่กล้วยไม้จะไม่ตาย หรือปลูกสูญเปล่า วิธีการหนึ่งที่เราควรเตรียมก็คือ ควรให้ผู้รู้ที่มีความชำนาญในการปลูกมาแนะนำอย่างถูกต้อง ว่าต้องปลูกอย่างไร ลักษณะการเลือกต้นไม้ที่จะนำกล้วยไม้ไปปลูกเป็นอย่างไร





แบบสอบถาม โครงการวิสาหกิจชุมชน

ข้อมูลครอบครัว

ลำดับที่.....

ชื่อ.....นามสกุล.....อายุ.....ปี
 ที่อยู่บ้านเลขที่..... หมู่ที่..... หมู่บ้าน..... ตำบล.....
 อำเภอ..... จังหวัดเชียงราย สมาชิกที่อยู่ร่วมกัน.....คน
 แยกเป็นเด็กเล็ก.....คน เด็กในวัยเรียน.....คน อยู่ในวัยชรา.....คน
 พิกัดหรือทำงานไม่ได้.....คน ทำงานในหมู่บ้าน.....คน วางงานกลับมาอยู่บ้าน.....คน
 ไปทำงานต่างถิ่น.....คน

ไปทำงานต่างถิ่นชั่วคราว.....คน		ไปทำงานต่างถิ่นย้ายไปอยู่ประจำ.....คน	
ชื่อ-นามสกุล	1.	ชื่อ-นามสกุล	1.
อายุ		อายุ	
งานที่ทำ		งานที่ทำ	
ที่ทำงาน		ที่ทำงาน	
รายได้		รายได้	
ชื่อ-นามสกุล	2.	ชื่อ-นามสกุล	2.
อายุ		อายุ	
งานที่ทำ		งานที่ทำ	
ที่ทำงาน		ที่ทำงาน	
รายได้		รายได้	
ชื่อ-นามสกุล	3.	ชื่อ-นามสกุล	3.
อายุ		อายุ	
งานที่ทำ		งานที่ทำ	
ที่ทำงาน		ที่ทำงาน	
รายได้		รายได้	

หมายเหตุ

ข้อมูลที่ดินทำกิน

กรรมสิทธิ์	จำนวน(ไร่/งาน/วา)	ทำประโยชน์อะไร	เจ้าของกรรมสิทธิ์
โฉนด			
นส.3			
สปก.			
จับจองทำกิน			
แบ่งทำ			
เช่า			

อาชีพทางการเกษตร

ประเภท	จำนวน(ไร่/ตัว)	ผลผลิตเฉลี่ยต่อไร่/ตัว	ผลผลิตรวม	รายได้ต่อปี
1. ทำนา				
2. ทำไร่มัน				
3. ทำไร่ข้าวโพด				
4. ทำไร่ฮ้อย				
5. ทำสวนผสม				
6. บ่อปลา				
7. วัว				
8. ควาย				
9. หมู				
10. เป็ด				
11. ไก่บ้าน				
12. ไก่ฟาร์ม				
13. เพาะเห็ด				
อื่น ๆ				

อาชีพงานบริการ (ช่างทำผม,ช่างซ่อมรถ, ฯลฯ)			
ประเภท	จำนวนผู้มาใช้บริการต่อวัน	ลักษณะการให้บริการ	รายได้ต่อปี

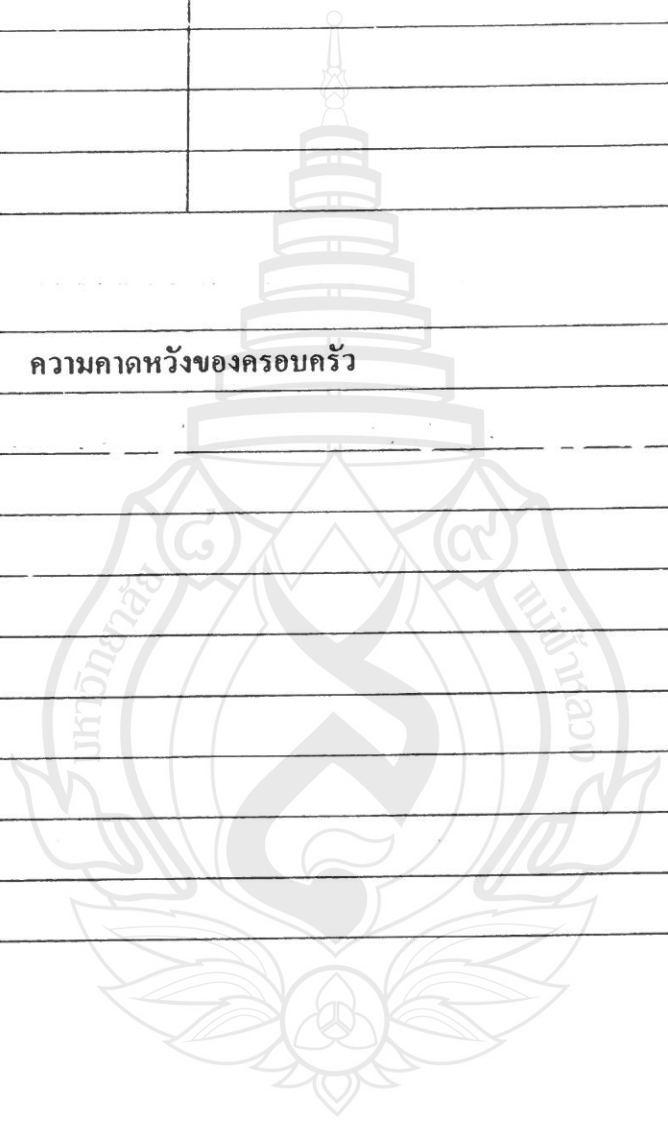
หมายเหตุ

รายได้รวมของครอบครัว	รายได้ต่อเดือน	รายได้ทั้งปี
1. รายได้จากอาชีพการเกษตร		
2. รายได้จากอาชีพหัตถกรรม/แปรรูป/โรงงาน		
3. รายได้จากอาชีพค้าขาย		
4. รายได้จากอาชีพการบริการ		
5. รายได้จากอาชีพรับจ้าง		
6. รายได้จากลูกหลานส่งมาให้		
7. รายได้อื่น ๆ.....		
8.		
9.		
รวมรายได้		

หนี้สินของครอบครัว				
แหล่งเงินกู้	เงินต้น	อัตราดอกเบี้ย	ชำระเงิน(เดือน/ปี)	วัตถุประสงค์ในการกู้เพื่อ
1. ธ.ก.ส.				
2. สหกรณ์				
3. กองทุน/กลุ่มในชุมชน				
4. นอกสถาบัน				
5. ญาติพี่น้อง				
6. อื่น ๆ				
รวม				

ปัญหาครอบครัว	วิธีแก้ไขที่คิดได้
1.	
2.	
3.	
4.	
5.	
5.	
7.	
3.	
7.	

ความคาดหวังของครอบครัว	



6. ค่าใช้จ่ายในการศึกษา	ต่อเดือน	ต่อปี
6.1 ค่าเทอม/ค่าบำรุงการศึกษา		
6.2 ค่าอาหาร(รายเดือน)		
6.3 ค่ารถ(รายเดือน)		
6.4 ค่าสมุด/ดินสอ/ปากกา		
6.5 ค่าหนังสือ		
6.6 ค่าเครื่องแต่งกาย		
6.7		
6.8		
6.9		
รวม		

7. ค่าใช้จ่ายในการผลิต	ต่อครั้ง	ต่อปี
7.1 ค่าปุ๋ยเคมี		
7.2 ค่าจ้างแรงงาน		
7.3 ค่าเช่าแม่ลง		
7.4 ค่าอุปกรณ์การผลิต		
7.5 ค่าเมล็ดพันธุ์		
7.6 ค่าน้ำมันรถไถ		
7.7 ค่าขนส่งผลผลิต		
7.8		
7.9		
รวม		

8. ค่าผ่อนหนี้สิน	ต่อเดือน	ต่อปี
8.1 ช.ก.ส.		
8.2 สหกรณ์		
8.3 กองทุนหมู่บ้าน/กลุ่มในชุมชน		7000
8.4 หนี้นอกระบบ		
8.5 อื่นๆ		
8.6 ดอกเบี้ยรวม		
8.7 เงินต้นรวม		
8.8		
รวม		7000

9. ค่าใช้จ่ายทางสังคม	ต่อปี
9.1 กรฐิน/ศพ	
9.2 บวชนาค	
9.3 งานศพ	
9.4 งานแต่งงาน	
9.5 งานขึ้นบ้านใหม่	
9.6	
9.7	
9.8	
รวม	

