

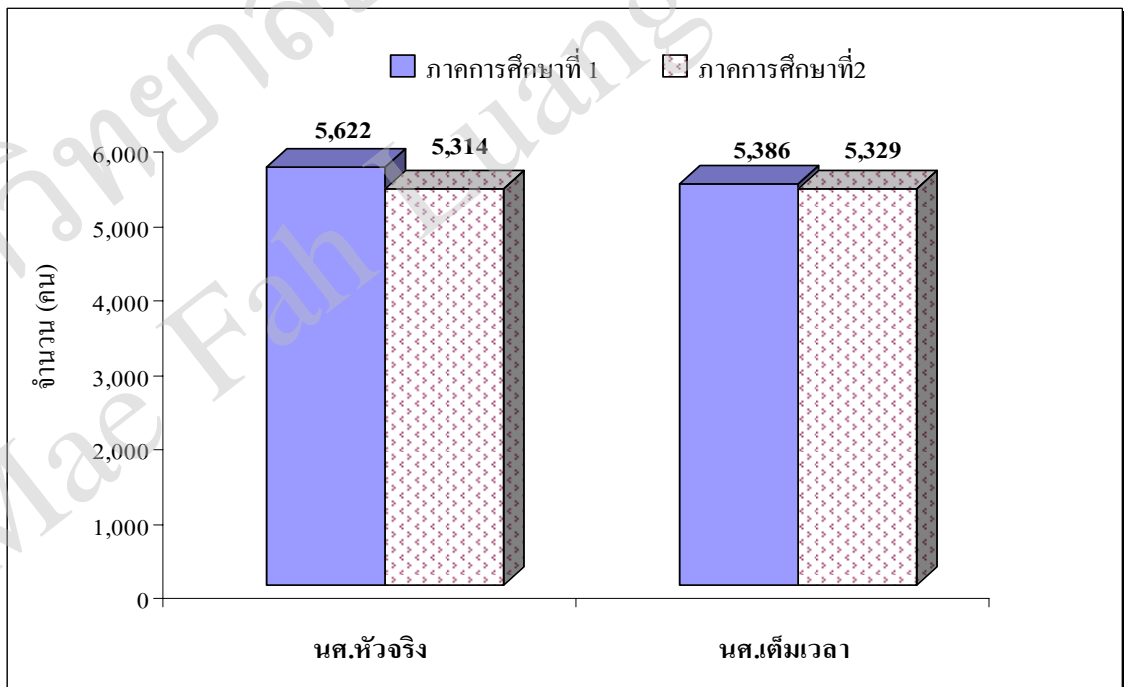
บทสรุปผู้บริหาร

นักศึกษาเต็มเวลาและภาระงานสอนของอาจารย์ ปีการศึกษา 2549

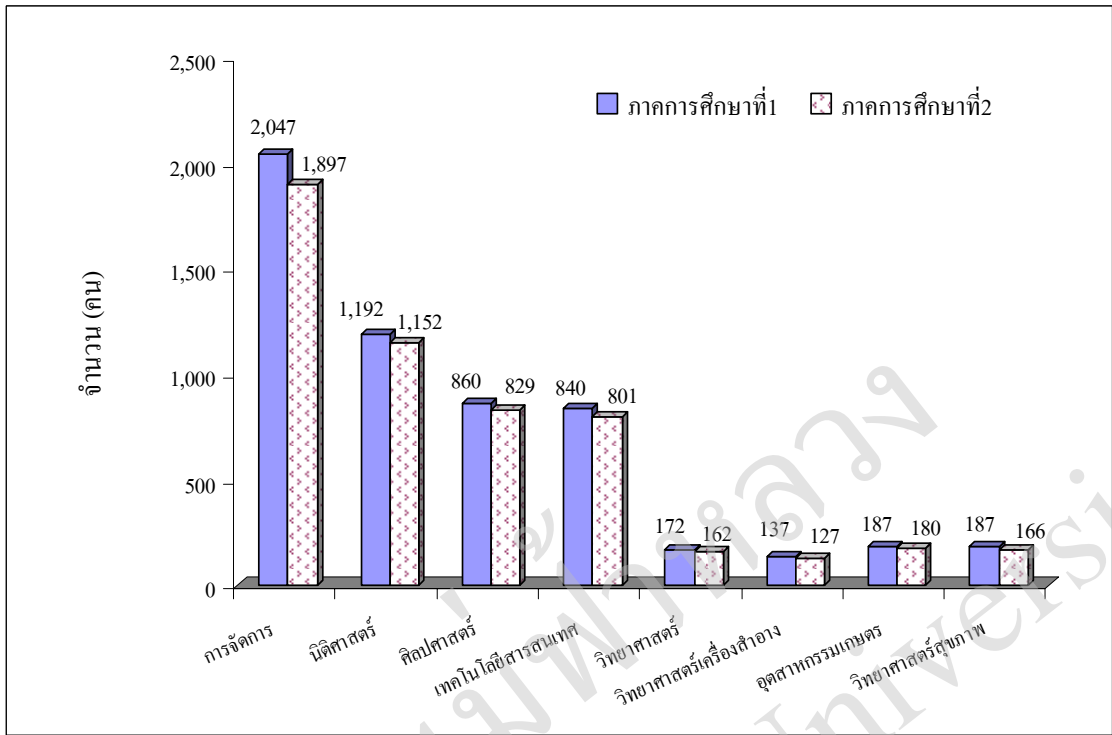
จากการวิเคราะห์จำนวนนักศึกษาเต็มเวลาภาคปกติและภาระงานสอนของอาจารย์ มหาวิทยาลัยแม่ฟ้าหลวง ปีการศึกษา 2549 สรุปผลได้ดังนี้

1. นักศึกษาเต็มเวลา

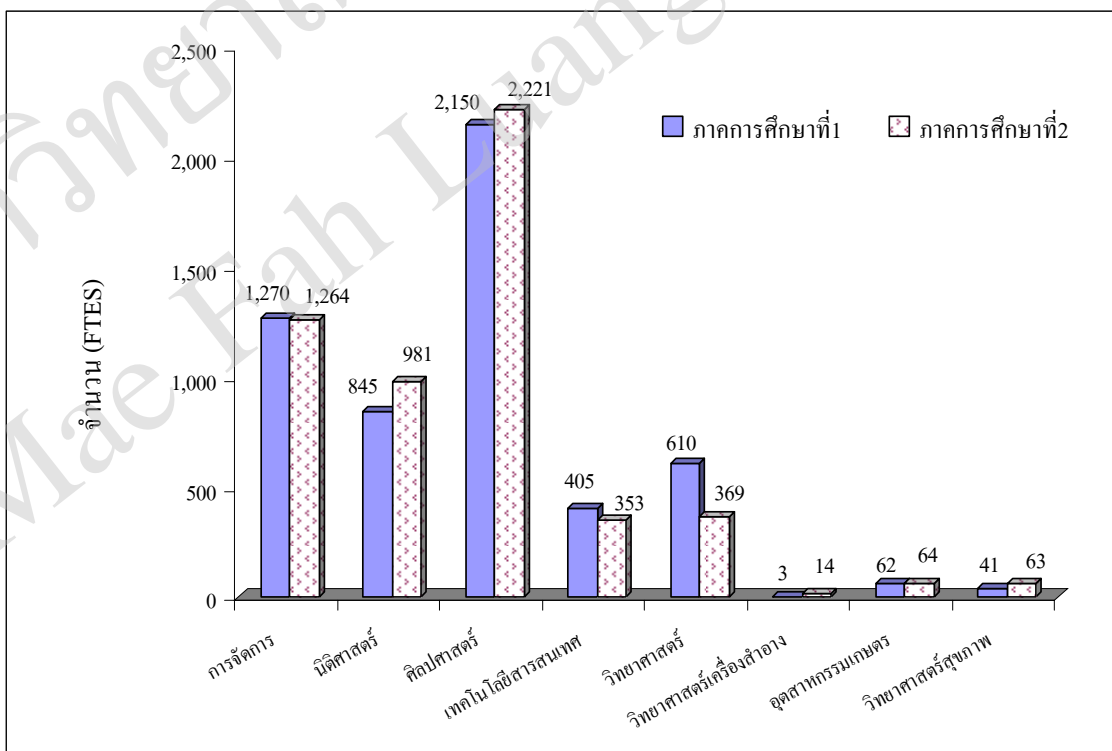
ภาคการศึกษาที่ 1/2549 มหาวิทยาลัยแม่ฟ้าหลวงมีนักศึกษาหัวจริงจำนวน 5,622 คน ลงทะเบียนเรียนในรายวิชาเป็นจำนวนหน่วยกิตนักศึกษา (SCH) 96,187 หน่วยกิต คิดเป็นนักศึกษาเต็มเวลา 5,386 FTES ส่วนในภาคการศึกษาที่ 2/2549 มีนักศึกษาหัวจริงจำนวน 5,314 คน ลงทะเบียนเรียนในรายวิชาเป็นจำนวนหน่วยกิตนักศึกษา 95,067 หน่วยกิต คิดเป็นนักศึกษาเต็มเวลา 5,329 FTES โดยทั้งสองภาคการศึกษาสำนักวิชาศิลปศาสตร์มีนักศึกษาเต็มเวลามากที่สุด รองลงมาคือสำนักวิชาการจัดการ ส่วนสำนักวิชาวิทยาศาสตร์เครื่องสำอางมีนักศึกษาค้นเต็มเวลาน้อยที่สุด



จำนวนนักศึกษาหัวจริงและนักศึกษาเต็มเวลาแยกภาคการศึกษา ปีการศึกษา 2549



จำนวนนักศึกษาหัวจริงแยกภาคการศึกษาและสำนักวิชา ปีการศึกษา 2549



จำนวนนักศึกษาเต็มเวลาแยกภาคการศึกษาและสำนักวิชา ปีการศึกษา 2549

2. ภาระงานสอนของอาจารย์

ภาระงานสอนของอาจารย์ประจำ พิจารณาจากอัตราส่วนอาจารย์ประจำต่อนักศึกษาเต็มเวลา (FTES) โดยเมื่อเทียบตามเกณฑ์ที่สำนักงานคณะกรรมการการอุดมศึกษา (สกอ.) กำหนดไว้ พบว่า ในสายสังคมศาสตร์ (เกณฑ์ สกอ.= 1:27) สำนักวิชาการจัดการและสำนักวิชานิติศาสตร์มีอัตราส่วนสูงกว่าเกณฑ์ และสำนักวิชาศิลปศาสตร์มีอัตราส่วนใกล้เคียงตามเกณฑ์ ส่วนสายวิทยาศาสตร์และเทคโนโลยี (เกณฑ์ สกอ.= 1:15) สำนักวิชาที่มีอัตราส่วนสูงกว่าเกณฑ์คือสำนักวิชาเทคโนโลยีสารสนเทศ ส่วนสำนักวิชาวิทยาศาสตร์เครื่องสำอางและสำนักวิชาอุตสาหกรรมเกษตรมีอัตราส่วนต่ำกว่าเกณฑ์ สำหรับสำนักวิชาวิทยาศาสตร์มีอัตราส่วนใกล้เคียงตามเกณฑ์ (ภาคการศึกษาที่ 1 มีอัตราส่วนสูงกว่าเกณฑ์เนื่องจากสำนักวิชาวิทยาศาสตร์เปิดสอนวิชาพื้นฐานทางวิทยาศาสตร์) สำหรับในสายแพทยศาสตร์และสาขาที่เกี่ยวข้อง (เกณฑ์ สกอ.= 1:6) สำนักวิชาวิทยาศาสตร์สุขภาพมีอัตราส่วนอาจารย์ประจำต่อนักศึกษาเต็มเวลาใกล้เคียงตามเกณฑ์

ทั้งนี้เมื่อพิจารณาอัตราส่วนอาจารย์ทั้งหมด (รวมอาจารย์ประจำและอาจารย์พิเศษ) ต่อนักศึกษาเต็มเวลา (FTES) เทียบตามเกณฑ์ที่สำนักงานคณะกรรมการการอุดมศึกษากำหนดไว้ พบว่า ในสายสังคมศาสตร์ (เกณฑ์ สกอ.= 1:27) สำนักวิชานิติศาสตร์และสำนักวิชาศิลปศาสตร์มีอัตราส่วนใกล้เคียงตามเกณฑ์ และสำนักวิชาการจัดการมีอัตราส่วนต่ำกว่าเกณฑ์ (เป็นผลจากมีจำนวนอาจารย์พิเศษสูง) ส่วนในสายวิทยาศาสตร์และเทคโนโลยี (เกณฑ์ สกอ.= 1:15) สำนักวิชาวิทยาศาสตร์ สำนักวิชาเทคโนโลยีสารสนเทศมีอัตราส่วนใกล้เคียงตามเกณฑ์ และสำนักวิชาวิทยาศาสตร์เครื่องสำอางและสำนักวิชาอุตสาหกรรมเกษตรมีอัตราส่วนต่ำกว่าเกณฑ์ สำหรับสายแพทยศาสตร์และสาขาที่เกี่ยวข้อง (เกณฑ์ สกอ.= 1:6) สำนักวิชาวิทยาศาสตร์สุขภาพมีอัตราส่วนอาจารย์ต่อนักศึกษาเต็มเวลาต่ำกว่าเกณฑ์

ภาระงานสอนอาจารย์	อัตราส่วนอาจารย์ประจำ		อัตราส่วนอาจารย์ทั้งหมด	
	ต่อนักศึกษาเต็มเวลา		ต่อนักศึกษาเต็มเวลา	
	1/2549	2//2549	1/2549	2//2549
สายสังคมศาสตร์	1:39	1:41	1:28	1:27
การจัดการ	1:58	1:53	1:26	1:25
นิติศาสตร์	1:56	1:82	1:29	1:24
ศิลปศาสตร์	1:30	1:30	1:29	1:29
สายวิทยาศาสตร์และเทคโนโลยี	1:18	1:15	1:12	1:12
วิทยาศาสตร์	1:23	1:15	1:17	1:14
เทคโนโลยีสารสนเทศ	1:23	1:21	1:13	1:16
วิทยาศาสตร์เครื่องสำอาง*	1:1	1:2	1:1	1:2
อุตสาหกรรมเกษตร	1:7	1:9	1:4	1:5
สายแพทยศาสตร์และสาขาที่เกี่ยวข้อง	1:7	1:7	1:1	1:2
วิทยาศาสตร์สุขภาพ*	1:7	1:7	1:1	1:2
รวม	1:31	1:31	1:20	1:20

เกณฑ์ สกอ.

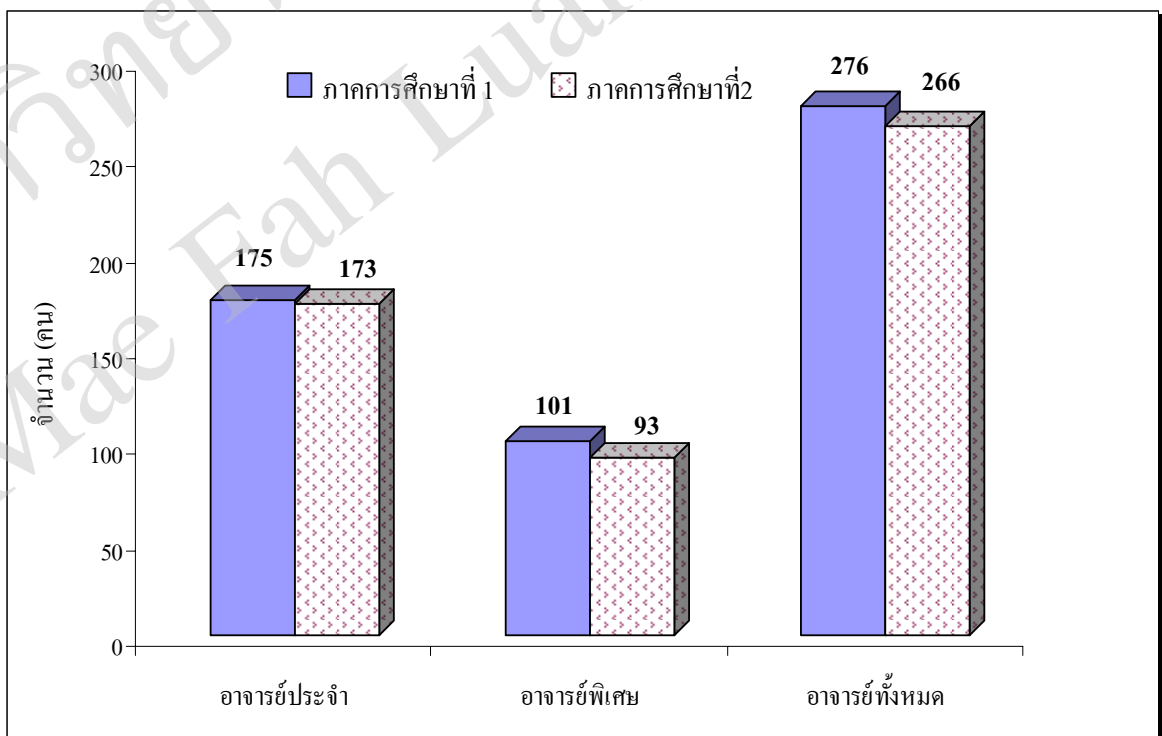
1. สายสังคมศาสตร์ = 1:27
2. สายวิทยาศาสตร์และเทคโนโลยี = 1:15
3. สายแพทยศาสตร์และสาขาที่เกี่ยวข้อง = 1:6

หมายเหตุ : * สำนักวิชาวิทยาศาสตร์เครื่องสำอางและสำนักวิชาวิทยาศาสตร์สุขภาพ ได้ทำการเปิดสอนในปีการศึกษา 2548 เป็นปีแรกและมีนักศึกษาเพียง 2 ชั้นปี

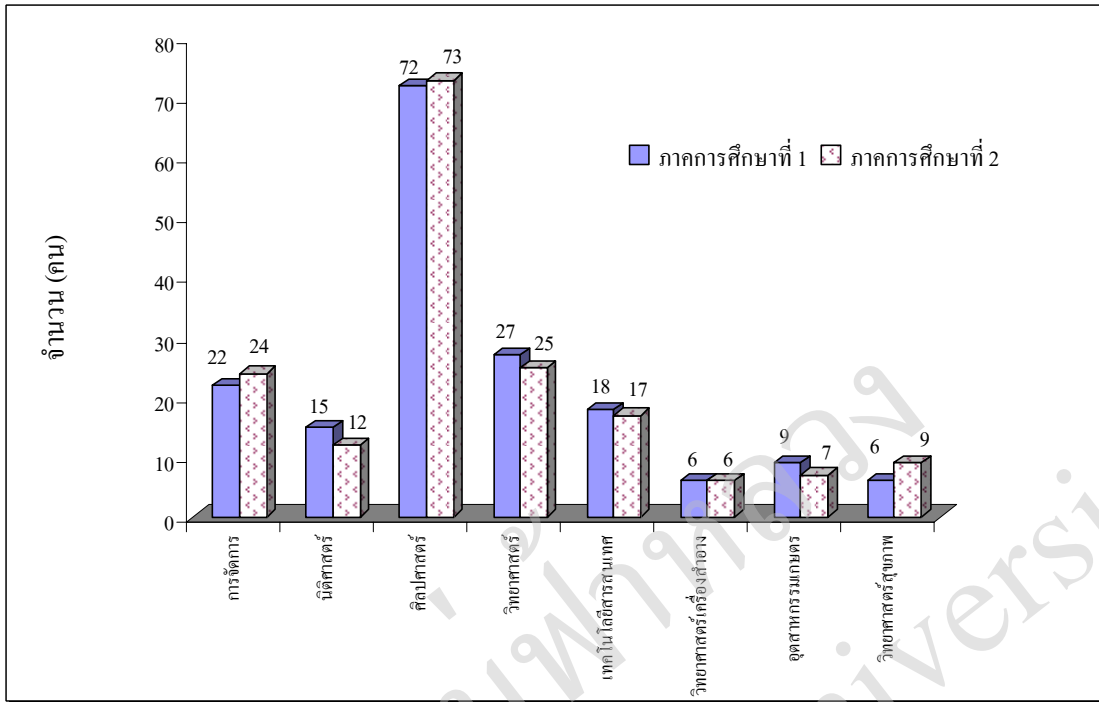
3. จำนวนอาจารย์และค่าใช้จ่ายอาจารย์พิเศษ

ภาคการศึกษาที่ 1/2549 มหาวิทยาลัยแม่ฟ้าหลวงมีอาจารย์ทั้งสิ้นจำนวน 276 คน มีสถานะเป็นอาจารย์ประจำจำนวน 175 คน เป็นอาจารย์พิเศษ 101 คน ส่วนในภาคการศึกษาที่ 2/2549 มีอาจารย์ประจำทั้งสิ้นจำนวน 266 คน มีสถานะเป็นอาจารย์ประจำ 173 คน เป็นอาจารย์พิเศษ 93 คน โดยเมื่อพิจารณาภาพรวมจำนวนอาจารย์ประจำ พบว่าสำนักวิชาศิลปศาสตร์มีจำนวนอาจารย์ประจำมากที่สุด รองลงมาคือสำนักวิชาวิทยาศาสตร์ และสำนักวิชาการจัดการ ตามลำดับ สำหรับจำนวนอาจารย์พิเศษ พบว่าสำนักวิชาวิทยาศาสตร์สุขภาพมีจำนวนอาจารย์พิเศษมากที่สุด รองลงมาคือ สำนักวิชาการจัดการ และสำนักวิชานิติศาสตร์ ทั้งนี้สำนักวิชาวิทยาศาสตร์ สำนักวิชาวิทยาศาสตร์สุขภาพ และสำนักวิชานิติศาสตร์ มีการเชิญอาจารย์พิเศษมากกว่า 1 ท่านในการสอนหนึ่งรายวิชา

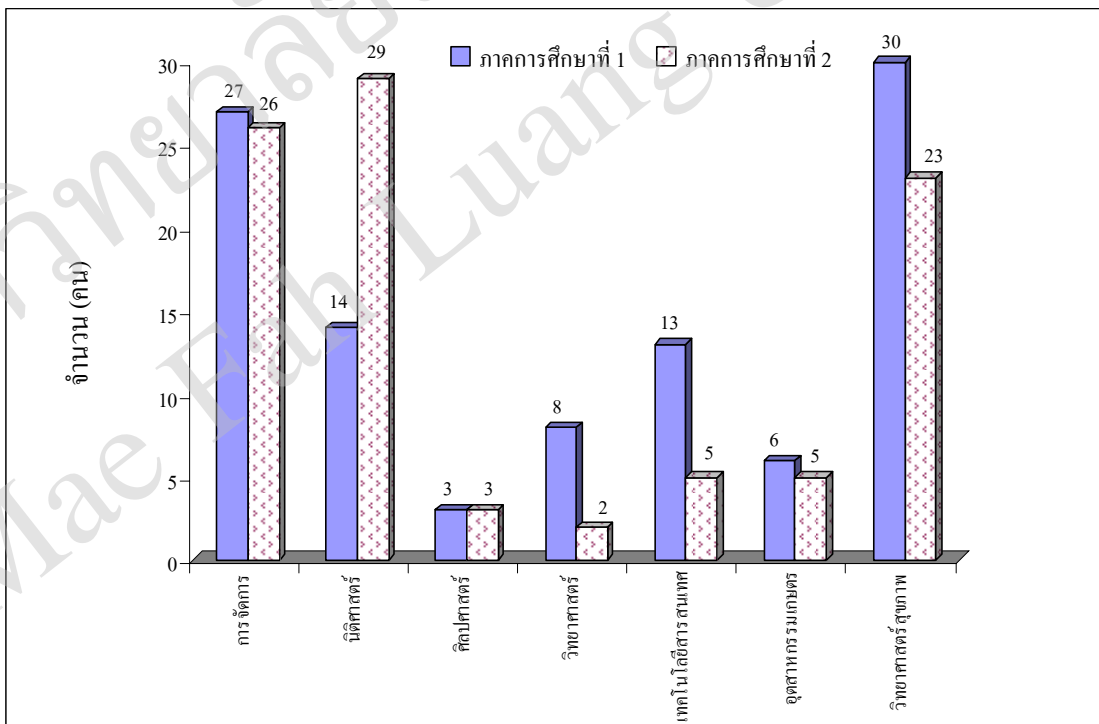
สำหรับค่าใช้จ่ายอาจารย์พิเศษของปีการศึกษา 2549 มีจำนวนรวมทั้งสิ้น 8,773,191 บาท โดยสำนักวิชาการจัดการมีค่าใช้จ่ายอาจารย์พิเศษมากที่สุด รวมเป็นเงิน 3,952,546 บาท รองลงมาคือสำนักวิชานิติศาสตร์ จำนวน 2,172,732 บาท และสำนักวิชาเทคโนโลยีสารสนเทศ จำนวน 1,441,995 บาท ส่วนสำนักวิชาศิลปศาสตร์มีค่าใช้จ่ายอาจารย์พิเศษน้อยที่สุด คือ 138,000 บาท



จำนวนอาจารย์และสถานภาพอาจารย์ ปีการศึกษา 2549

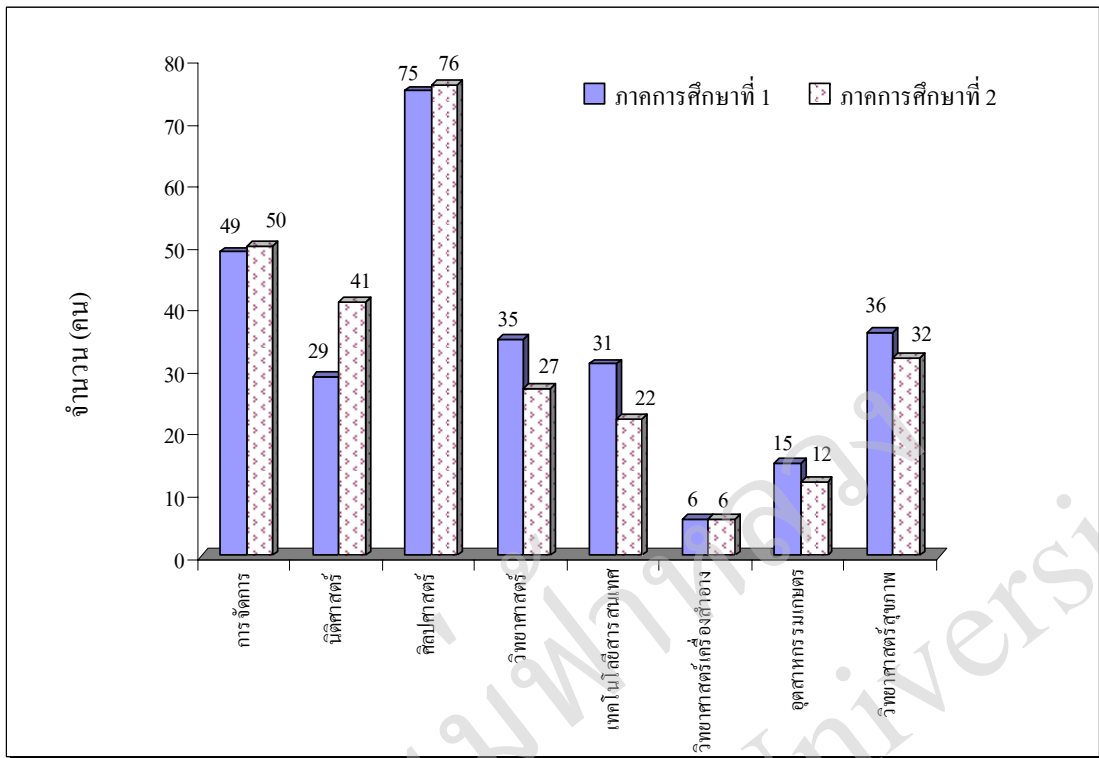


จำนวนอาจารย์ประจำแยกภาคการศึกษาและสำนักวิชา ปีการศึกษา 2549

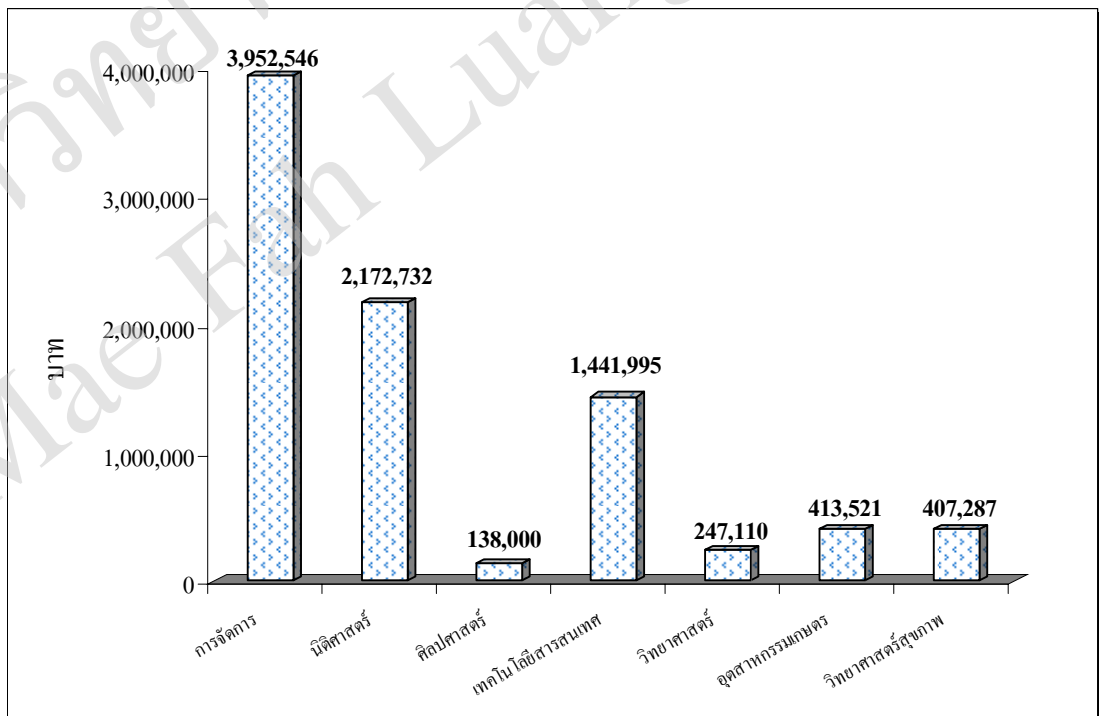


จำนวนอาจารย์พิเศษแยกภาคการศึกษาและสำนักวิชา ปีการศึกษา 2549*

หมายเหตุ : สำนักวิชาวิทยาศาสตร์ สำนักวิชาวิทยาศาสตร์สุขภาพ และสำนักวิชานิติศาสตร์ มีการเชิญอาจารย์พิเศษมากกว่า 1 ท่านในการสอนหนึ่งรายวิชา



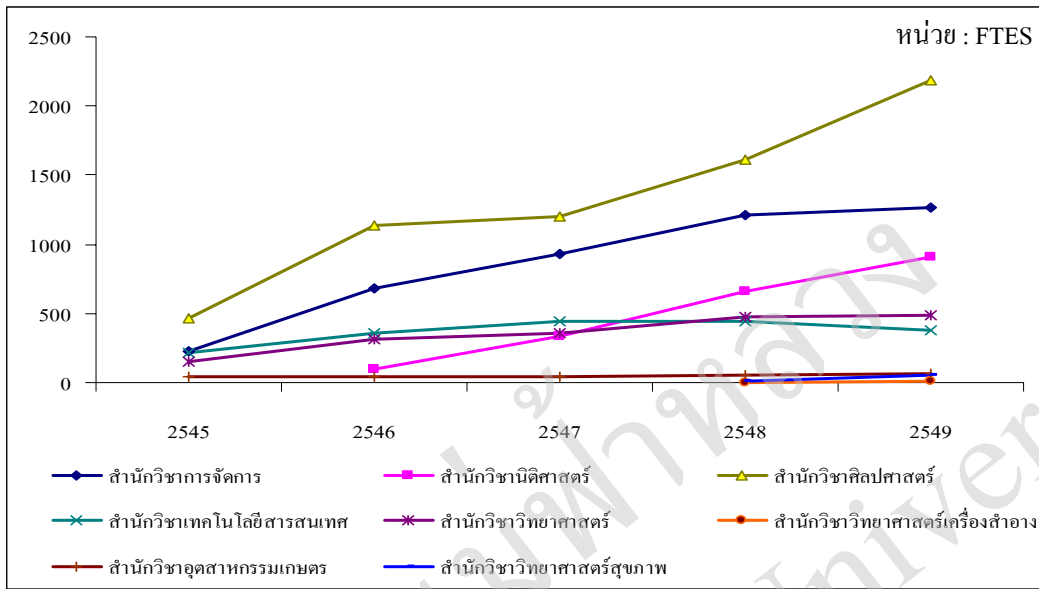
จำนวนอาจารย์ทั้งหมด (รวมอาจารย์ประจำและอาจารย์พิเศษ)
แยกภาคการศึกษาและสำนักวิชา ปีการศึกษา 2549



ค่าใช้จ่ายอาจารย์พิเศษจำแนกตามสำนักวิชา ปีการศึกษา 2549

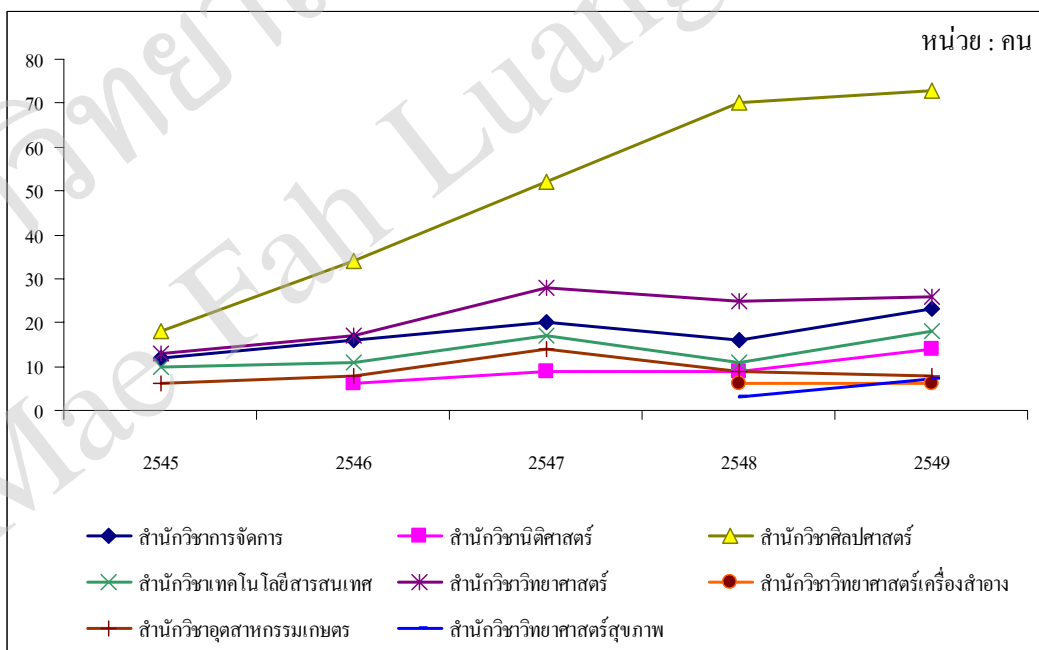
4. เปรียบเทียบข้อมูลนักศึกษาเต็มเวลาและจำนวนอาจารย์ประจำ ปีการศึกษา 2545 – 2549 *

4.1 จำนวนนักศึกษาเต็มเวลา



เปรียบเทียบจำนวนนักศึกษาเต็มเวลา ปีการศึกษา 2545 - 2549

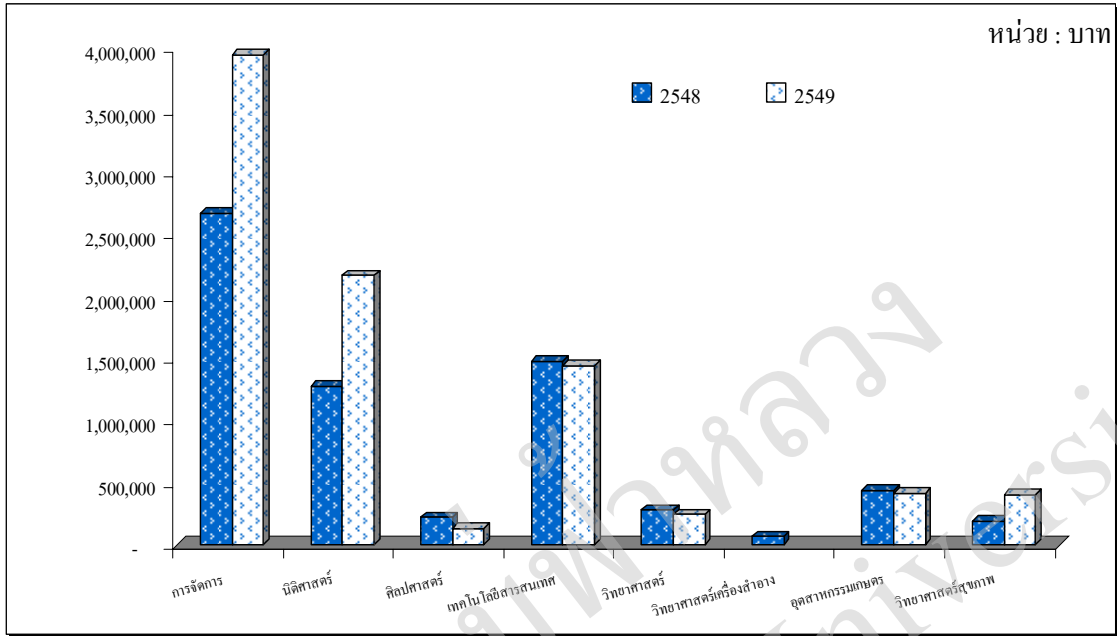
4.2 จำนวนอาจารย์ประจำ



เปรียบเทียบจำนวนอาจารย์ประจำ ปีการศึกษา 2545 – 2549

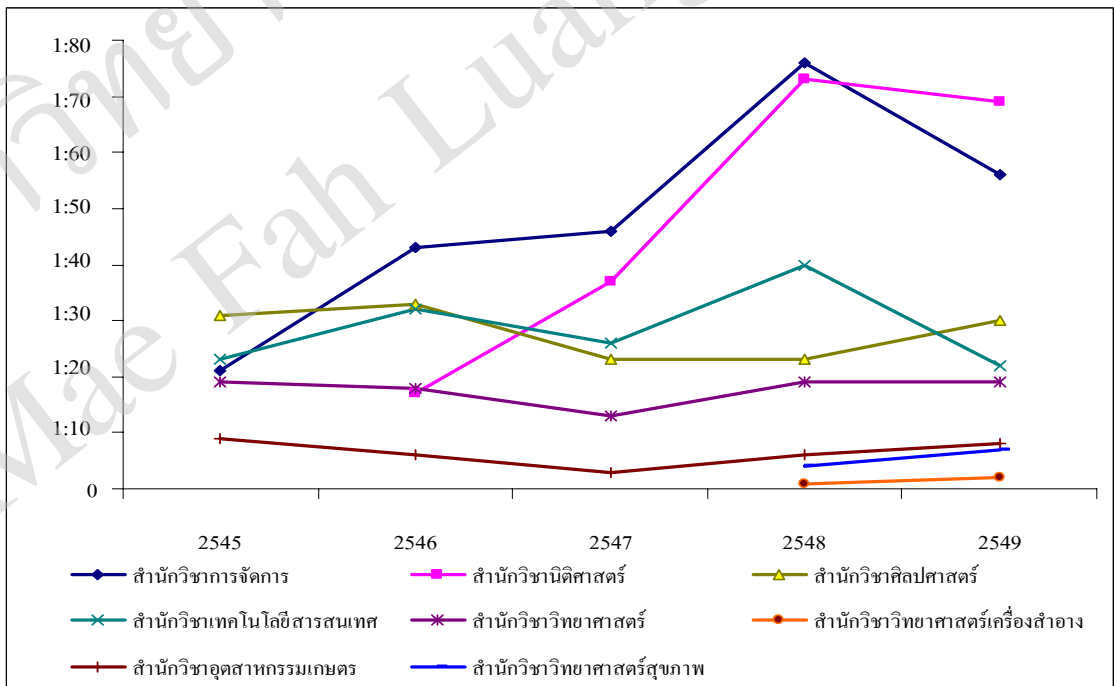
หมายเหตุ : * สำนักวิชาวิทยาศาสตร์เครื่องสำอางและสำนักวิชาวิทยาศาสตร์สุขภาพเปิดดำเนินการสอนในปีการศึกษา 2548 เป็นปีแรก ทำให้ไม่มีข้อมูลเปรียบเทียบก่อนปีการศึกษา 2548

4.3 ค่าใช้จ่ายอาจารย์พิเศษ



เปรียบเทียบค่าใช้จ่ายอาจารย์พิเศษ ปีการศึกษา 2548 – 2549

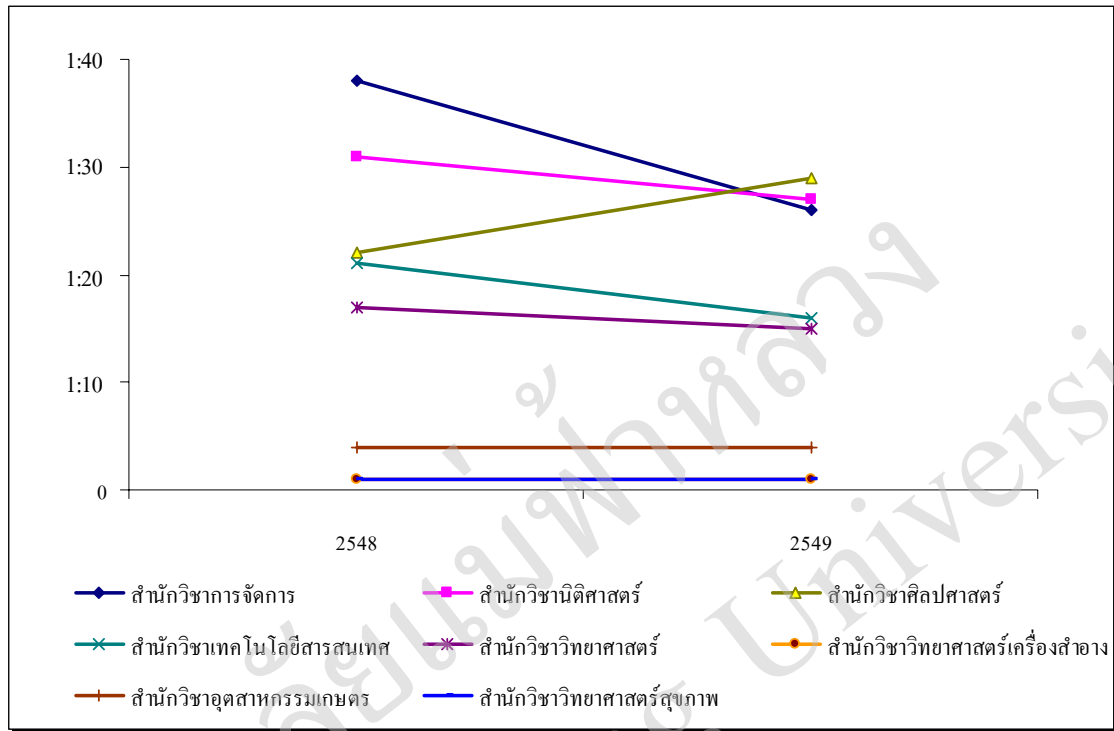
4.4 สัดส่วนอาจารย์ประจำต่อนักศึกษาเต็มเวลา



เปรียบเทียบสัดส่วนอาจารย์ประจำต่อนักศึกษาเต็มเวลา ปีการศึกษา 2545 – 2549

4.4 สัดส่วนอาจารย์ทั้งหมด (รวมอาจารย์ประจำและอาจารย์พิเศษ)

ต่อนักศึกษาเต็มเวลา*



เปรียบเทียบสัดส่วนอาจารย์ทั้งหมด (รวมอาจารย์ประจำและอาจารย์พิเศษ)ต่อนักศึกษาเต็มเวลา
ปีการศึกษา 2548 – 2549

หมายเหตุ : * ข้อมูลจำนวนอาจารย์พิเศษเริ่มดำเนินการเก็บรวบรวมข้อมูลในปีการศึกษา 2548 เป็นปีแรก

5. สรุปผล

จากการวิเคราะห์นักศึกษาเต็มเวลาและภาระงานสอนของอาจารย์ ปีการศึกษา 2549 โดยเปรียบเทียบภาระงานสอนของอาจารย์ประจำและภาระงานสอนของอาจารย์ทั้งหมด พบว่า อัตราส่วนอาจารย์ประจำต่อนักศึกษาเต็มเวลาเทียบตามเกณฑ์ของสำนักงานคณะกรรมการการอุดมศึกษา (สกอ.) สายวิทยาศาสตร์และเทคโนโลยี และสายแพทยศาสตร์และสาขาที่เกี่ยวข้องมีมีอัตราส่วนใกล้เคียงตามเกณฑ์ ส่วนสายวิชาสังคมศาสตร์มีอัตราส่วนอาจารย์ประจำต่อนักศึกษาเต็มเวลาสูงกว่าเกณฑ์ ขณะที่เมื่อพิจารณาอัตราส่วนอาจารย์ทั้งหมดต่อนักศึกษาเต็มเวลา พบว่า ทุกสายวิชา มีอัตราส่วนใกล้เคียงตามเกณฑ์ที่สกอ. กำหนด

โดยเมื่อพิจารณาจำแนกตามสำนักวิชา พบว่า สำนักวิชาการจัดการ สำนักวิชานิติศาสตร์ และสำนักวิชาเทคโนโลยีสารสนเทศ มีอัตราส่วนอาจารย์ประจำต่อนักศึกษาเต็มเวลาสูงกว่าเกณฑ์ ซึ่งแสดงให้เห็นว่าสำนักวิชาดังกล่าว ควรเพิ่มจำนวนอาจารย์ประจำให้เพียงพอต่อจำนวนนักศึกษาปัจจุบันและจำนวนนักศึกษาที่จะเพิ่มขึ้นในอนาคต ซึ่งจะส่งผลต่อการจัดการเรียนการสอนให้มี ประสิทธิภาพยิ่งขึ้น ขณะที่สำนักวิชาวิทยาศาสตร์เครื่องสำอาง และสำนักวิชาอุตสาหกรรมเกษตร มีอัตราส่วนอาจารย์ประจำต่อนักศึกษาเต็มเวลาดำกว่าเกณฑ์ค่อนข้างมาก ซึ่งแสดงให้เห็นว่าสำนักวิชาดังกล่าวมีจำนวนอาจารย์เพียงพอสำหรับนักศึกษาปัจจุบัน