



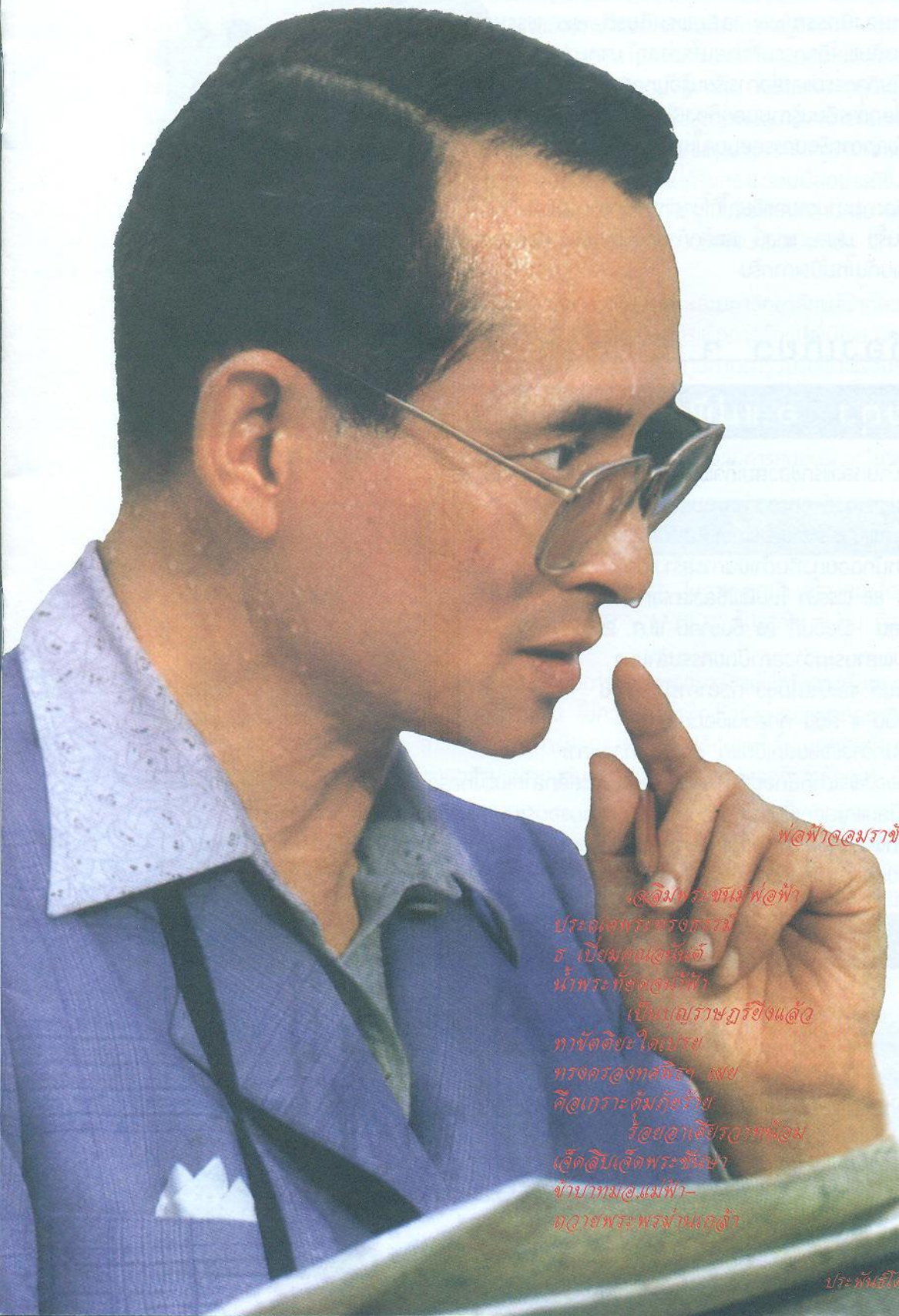
มหาวิทยาลัยแม่ฟ้าหลวง

MAE FAH LUANG UNIVERSITY

ปีที่ 1 ฉบับที่ 3 ประจำเดือนธันวาคม 2547



www.mfu.ac.th



พ่อฟ้า@อมราชัน

เฉลิมพระชนมชีพพ่อฟ้า
ประจักษ์พรทรงกรม
ธ. เบียมคณเฑียรรัตน์
น้ำพระทัยจดจำฟ้า
เป็นแม่ราชฎริยงแต่
ทาสิตยะใจเบรย
ทรงครองทศพิศฯ เพย
คือเกราะคุ้มภัยร้าย
ร้อยอาลัยรอกทาหม่อม
เสียดินเสียดพระทัย
ข้าบาทม.อ.แม่ฟ้า-
ถวายพระพรผ่านเกล้า

ออมราชัน
ท้อท้อ
เทห์เอเกศ อุณา
ฉ่ำท้อร่มเย็น
พระเฮีย
เบรียบได้
แม่ท้อ
ร่มใต้พระบารมี
อันหา
พ่อเจ้า
ท้อจ๋อม ใจนา
ดูข้านี้วันตรีภา

ประพันธ์โดย นางสาธิตไฉไลอักษรณี บุญเคลือบ

อุทธรณาธิการ

ในวันพุธที่ 15 ธันวาคมนี้ พระบาทสมเด็จพระเจ้าอยู่หัว ได้ทรงพระกรุณาโปรดเกล้าฯ ให้สมเด็จพระเจ้าพี่นางเธอ เจ้าฟ้ากัลยาณิวัฒนา กรมหลวงนราธิวาสราชนครินทร์ เสด็จแทนพระองค์ในการประกอบ “พระราชพิธีเททองหล่อพระราชานุสาวรีย์ สมเด็จพระศรีนครินทราบรมราชชนนี” ณ มหาวิทยาลัยแม่ฟ้าหลวง นับเป็นเหตุการณ์ประวัติศาสตร์ที่สำคัญเหตุการณ์หนึ่งของมหาวิทยาลัยแม่ฟ้าหลวง ทางคณะผู้บริหาร คณาจารย์ พนักงาน และนักศึกษา มหาวิทยาลัยแม่ฟ้าหลวง ตลอดจนชาวเชียงใหม่ทุกคนมีความสำนึกในพระมหากรุณาธิคุณ อันหาที่สุดมิได้เป็นอันพัน

นอกจากนั้นในเดือนธันวาคมนี้ มหาวิทยาลัยแม่ฟ้าหลวงยังจะได้จัดนิทรรศการทางวิชาการประจำปี “แม่ฟ้าหลวงนิทรรศศ’๘๗ เฉลิมพระเกียรติ ๗๒ พรรษาบรมราชินีนาถ” ขึ้นด้วย พร้อมสัมมนาและกิจกรรมที่น่าสนใจต่างๆ มากมาย ภายในงาน โดยเฉพาะอย่างยิ่งกับกิจกรรมและสื่อการเรียนรู้อันหลากหลาย ซึ่งก็เท่ากับเป็นการเปิดมิติใหม่สู่โลกการเรียนรู้ภายนอกห้องเรียนของนักเรียน นักศึกษา อันเป็นไปตามแนวปรัชญาการเรียนการสอนยุคใหม่ที่เน้นผู้เรียนเป็นสำคัญนั่นเอง

ทั้งหมดนั้น สามารถติดตามอ่านรายละเอียดได้ในจดหมายข่าวฯ ฉบับนี้ พร้อมข่าวสารความเคลื่อนไหวในรั้ว มฟล. แห่งนี้ และสุดท้ายก่อนจากกัน คงต้องขอล่าคำว่ “สวัสดิ์ปีใหม่” ไว้ล่วงหน้า ...พบกันใหม่ปีระกาครับ



ณัฐกร วิทิตานนท์

แนะนำสถานที่ท่องเที่ยว จ.เชียงใหม่

พระตำหนักดอยตุง อ.แม่ฟ้าหลวง

พระตำหนักดอยตุงนับได้ว่าเป็นบ้านหลังแรกของสมเด็จพระศรีนครินทราบรมราชชนนี ที่สร้างขึ้นด้วยพระราชทรัพย์ส่วนพระองค์ พระองค์และสมเด็จพระเจ้าพี่นางเธอฯ ได้พระราชทานแนวพระราชดำริโดยเน้นความเรียบง่าย และการใช้ประโยชน์ได้ดี พระตำหนักดอยตุงเริ่มดำเนินการสร้างเมื่อพระองค์ท่านเจริญพระชนมายุได้ 88 พรรษา โดยมีพิธีฉลองเสาเอก ซึ่งทางเหนือเรียก “พิธีปักเสาเฮือน” เมื่อวันที่ 26 ธันวาคม พ.ศ. 2530 พระตำหนักดอยตุงเป็นการผสมผสานระหว่างสถาปัตยกรรมล้านนา กับบ้านพื้นเมืองของสวิตเซอร์แลนด์ และบ้านไม้ขุง ตัวอาคารมี 2 ชั้น และชั้นลอย ที่ประทับชั้นบนแยกเป็น 4 ส่วน ทุกส่วนเชื่อมต่อกัน เป็นอาคารหลังเดียวเชื่อมกับลานกว้างของยอดเนินเขา ส่วนชั้นล่างจะเกาะอยู่ตามไหล่เนินเขา ลักษณะเด่นของพระตำหนักอยู่ที่กำแพงและเชิงชายแกะสลักลายเมฆโหลรอบพระตำหนัก ภายในท้องพระโรงจะเห็น “เพดานดาว” ทำด้วยไม้สนแกะสลักเป็นกลุ่มดาวกลุ่มต่างๆ ล้อมรอบระบบสุริยจักรวาล และที่ผนังเชิงบันไดแกะเป็นตัวพยัญชนะไทยพร้อมภาพประกอบ ไม้ที่ใช้ตกแต่งภายในพระตำหนักส่วนใหญ่เป็นไม้สักที่ใส่สินค้ามาจากต่างประเทศ ส่วนภายนอกพระตำหนักสดสวยสะพรั่งไปด้วยไม้ดอกไม้ประดับเมืองหนาว นานาพันธุ์ที่สวยงามและสดชื่นตลอดปี



ภูชี้ฟ้า อ.เทิง

ภูชี้ฟ้าเป็นจุดชมวิวกะหล่มออก และพระอาทิตย์ขึ้นอีกแห่งหนึ่ง อยู่ห่างจากดอยพาดัว 25 กม. อยู่สูงจากระดับน้ำทะเลประมาณ 1,628 เมตร โดยมีหน้าผาเป็นแนวยาวยื่นไปทางฝั่งประเทศลาว บนยอดภูชี้ฟ้าเป็นทุ่งหญ้ากว้าง แซมด้วยทุ่งโคลงเคลง ที่มีดอกสีชมพูอมม่วงซึ่งจะบานระหว่างเดือน กรกฎาคม-มกราคม ในฤดูหนาวจะมองเห็นทะเลหมอกปกคลุมหนา และในวันที่หมอกเบาบางหรือแสงแดดจัดจ้า ก็จะมีมองเห็นหมู่บ้านเชียงตองของประเทศลาว จุดชมวิวกะหล่มอยู่ห่างจากลานจอดรถประมาณ 1,500 เมตร สามารถนั่งรถไฟร้อลโตพีขึ้นไปได้ประมาณ 800 เมตร และต้องเดินเท้าขึ้นไปอีกประมาณ 870 เมตร



รายงานพิเศษ

เขตเศรษฐกิจชายแดนเชียงรายและอนุภูมิภาคลุ่มน้ำโขง

โครงการศึกษาความต้องการฝึกอบรมฝีมือแรงงานในเขตเศรษฐกิจชายแดนจังหวัด เชียงรายและอนุภูมิภาคลุ่มน้ำโขง Research for Training needs in GMS country and the boarder of Chiangrai มีจุดกำเนิดจากความร่วมมือของหกประเทศ แถบลุ่มน้ำโขง อันได้แก่ จีน เมียนมาร์ เวียดนาม ลาว กัมพูชา และไทย เริ่มตั้งแต่การลงนามความร่วมมือในปี 2535 และความร่วมมือด้าน เศรษฐกิจในหลายปีถัดมา จนถึงการจัดตั้งสถาบันพัฒนาฝีมือแรงงานนานาชาติเชียงแสนในปี 2546

ด้วยความมุ่งมั่นในอันที่จะดำเนินรอยตามอย่างพระบาทสมเด็จพระเจ้าอยู่หัวที่ทรงห่วงใยในภูมิภาคนี้ มหาวิทยาลัยแม่ฟ้าหลวง จังหวัดเชียงราย จึงขานรับบทบาทของแหล่งองค์ความรู้ของชาติ ด้วยการจับมือกับกรมพัฒนา ฝีมือแรงงาน กระทรวงแรงงาน ทำงานวิจัยถึงความต้องการในการพัฒนาฝีมือแรงงานในด้านต่างๆ ของอนุภูมิภาคลุ่มน้ำโขง มหาวิทยาลัยได้ส่งกลุ่มคณาจารย์ผู้ทรงคุณวุฒิในด้านต่างๆ จำนวน 5 กลุ่ม ไปยัง จีน (คุนหมิง) เมียนมาร์ เวียดนาม ลาว และกัมพูชา รวมทั้งหลายจังหวัดในประเทศไทยตอนเหนือ เพื่อเก็บข้อมูลจากกลุ่มเป้าหมายในหลายระดับ อาทิ ระดับผู้บริหาร ประเทศในด้านนโยบาย ระดับผู้บริหารสถานศึกษา หรือสถาบันฝึกฝีมือแรงงาน ระดับผู้ประกอบการ และระดับผู้ใช้แรงงาน

จากกระบวนการออกสุ่มหาข้อมูลในหลายประเทศ ทีมงานได้รับความร่วมมืออย่างดียิ่งจากกลุ่มเป้าหมายจากทุกระดับใน แต่ละประเทศ เนื่องจากมีความต้องการฝึกอบรมฝีมือแรงงานด้านต่างๆ ในประเทศเหล่านี้จริง อาทิ ด้านเทคโนโลยีสารสนเทศ ด้านวิศวกรรม ไฟฟ้า ด้านวิศวกรรมเครื่องยนต์ ด้านการก่อสร้าง รวมไปถึงงานฝีมือ เช่น ผ้าไหม และสินค้า เพื่อพัฒนาภาค ผลิตกรรมอันเป็น เอกลักษณ์ของแต่ละประเทศอีกด้วย

โครงการศึกษานี้กำลังอยู่ในขั้นตอนของการวิเคราะห์ข้อมูล และมหาวิทยาลัยแม่ฟ้าหลวงร่วมกับกระทรวงแรงงาน ของไทย จะได้จัดแถลงผลงานวิจัยรวมทั้งแนวทางการจัดทำหลักสูตรเพื่อการพัฒนาฝีมือแรงงานในอนุภูมิภาคลุ่มน้ำโขงในราว ต้นเดือนมกราคม 2548 โดยการเชิญผู้เกี่ยวข้องในแต่ละประเทศของภูมิภาคมาร่วมรับฟังพร้อมกับหน่วยงานและสถานศึกษา ของไทยที่มีความสนใจ

หากสนใจสามารถสอบถามข้อมูลเพิ่มเติมเกี่ยวกับโครงการนี้ได้ที่ ศูนย์บริการวิชาการ มหาวิทยาลัยแม่ฟ้าหลวง โทร 0-5391-6113 ภายใต้การกำกับดูแลของ ดร.ปรีชา อุปโยคิน ผู้อำนวยการศูนย์บริการวิชาการ

ตามรอยแม่ฟ้าหลวง

มหาวิทยาลัยแม่ฟ้าหลวง สอนพระราชปณิธานสมเด็จพระเจ้าอยู่หัว ในการปลูกป่า สร้างคน โดยการจัดทำรายการ “ตามรอย แม่ฟ้าหลวง” ออกอากาศทาง สทท.11 เวลาประมาณ 17.27 - 17.30 น. สัปดาห์ละ 2 วัน คือ วันพุธ และวันพฤหัสบดี เริ่ม ตั้งแต่วันที่ 17 พฤศจิกายน 2547 เป็นต้นไป

ในรายการดังกล่าว รศ.ดร.วันชัย ศิริชนะ อธิการบดีมหาวิทยาลัยแม่ฟ้าหลวงพร้อมคณาจารย์และนักศึกษาได้พินิจ กำลังในการนำเสนอเรื่องราวในเบื้องหน้าและเบื้องหลัง ในความสำเร็จของโครงการพัฒนาออยตุงทั้งในอดีต ปัจจุบัน และการนำเสนอความรู้ในภาควิชาต่างๆ รวมถึงการสอนภาษาจีนในชีวิตประจำวัน โดยศูนย์ภาษาและวัฒนธรรมจีนสิรินธร ซึ่งได้รับความร่วมมือจากรัฐบาลสาธารณรัฐประชาชนจีน ช่วยเหลือด้านการก่อสร้างหลักสูตร การเรียน และส่งอาจารย์จีน มาสอน

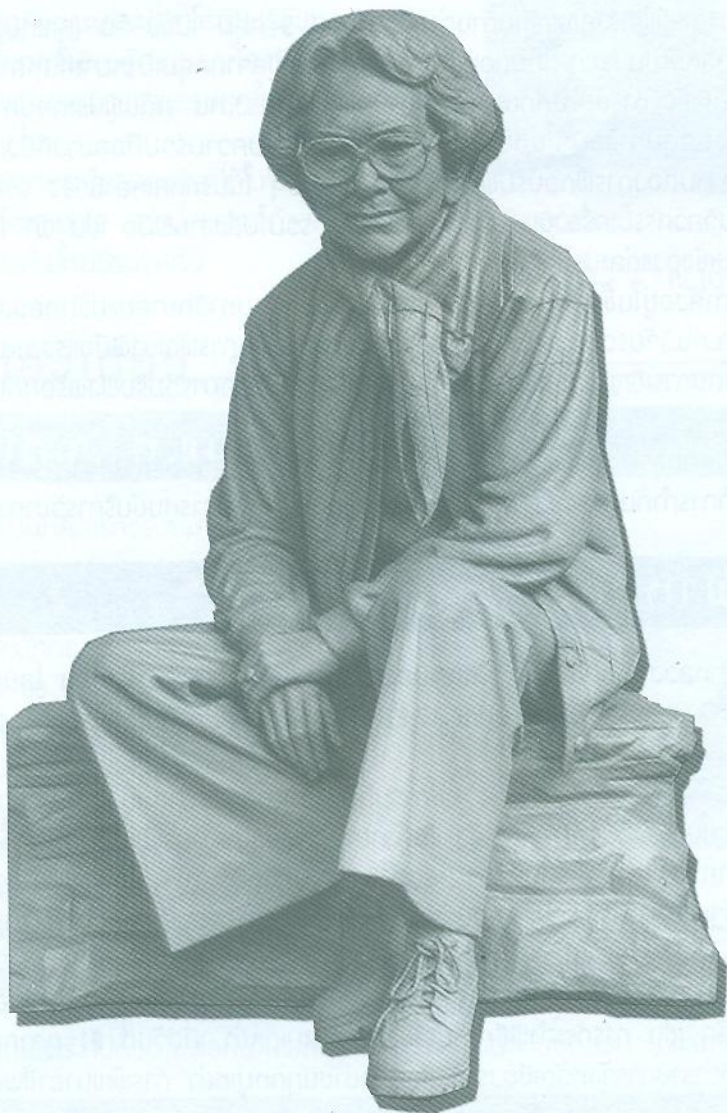
เนื่องในวโรกาสครบ 100 ปี แห่งวันพระราชสมภพของสมเด็จพระเจ้าอยู่หัว ในการถ่ายทอดได้นำเสนอกิจกรรมต่างๆ ที่เกิดขึ้นใน พื้นที่จังหวัดเชียงรายเป็นหลัก เช่น การกระทำพิธีถวายราชสักการะสมเด็จพระเจ้าอยู่หัว เมื่อวันที่ 21 ตุลาคมที่ผ่านมา นำโดย นายวรงค์เกียรติ สมสร้อย ผู้ว่าราชการจังหวัดเชียงราย และประชาชนทุกหมู่เหล่า การพัฒนาอาชีพและความเป็นอยู่ของชาวเขา เผ่าต่างๆ นำเสนอด้านเศรษฐกิจและการท่องเที่ยวควบคู่กันไป โดยมีคุณธารทิพย์ พงษ์สุข นางสาวไทย ประจำปี 2528 ร่วมเป็นผู้ดำเนินรายการ และมีบริษัท บุนรอดบิวโรวอรี่ จำกัด สนับสนุนในการจัดทำรายการ



ข่าวประชาสัมพันธ์

การจัดสร้างพระราชานุสาวรีย์ สมเด็จพระศรีนครินทราบรมราชชนนี

สมเด็จพระศรีนครินทราบรมราชชนนีทรงมีพระราชปณิธานอันแน่วแน่ที่จะ “ปลูกป่า สร้างคน” เพื่ออนุรักษ์และฟื้นฟูสภาพธรรมชาติและสิ่งแวดล้อม ตลอดจนพัฒนาคุณภาพชีวิตของประชาชนผู้ด้อยโอกาสรวมทั้งการดำรงไว้ซึ่งประเพณีและศิลปวัฒนธรรมที่ดีงามของชาติพันธุ์ต่างๆ ในภาคเหนือ และภูมิภาคกลุ่มน้ำโขงตอนบน รัฐบาลจึงได้จัดตั้งมหาวิทยาลัยแม่ฟ้าหลวงขึ้นในจังหวัดเชียงราย เป็นมหาวิทยาลัยของรัฐ เพื่อเป็นอนุสรณ์สถานแห่งความจงรักภักดีของปวงชนชาวไทย ที่มีต่อสมเด็จพระศรีชนนี และให้สถาบันแห่งสืบสานพระราชปณิธาน โดยที่ความเกี่ยวเนื่องมหาวิทยาลัยแห่งนี้ พระราชปณิธานกรุณาธิคุณของสมเด็จพระบรมราชชนนีเป็นสำคัญ สร้างพระราชานุสาวรีย์ประดิษฐาน ณ แม่ฟ้าหลวง ต่อไป



นทราบรมราชชนนีเป็นแหล่งที่กำเนิดขึ้นมาจากและพระมหาพระศรีนครินทราบรมราชชนนีเห็นสมควรจัดสร้างของมหาวิทยาลัย

วัตถุประสงค์

1. เพื่อเป็นพื้นฐานที่ได้ัญญะของพระองค์เป็นชื่อพร้อมทั้งเป็นอนุสรณ์กึกก้องตลอดจนเป็นศูนย์รวมมหาวิทยาลัย
2. เพื่อเป็นที่ของประชาชนโดยทั่วไป

เกิดพระเกียรติในราชสมัญญานามมหาวิทยาลัยแห่งความจงรักภักดีของแม่ฟ้าหลวงเกิดคุณลักษณะ

ประวัติความเป็นมา

การจัดสร้างสมเด็จพระศรีนครินทราบรมราชชนนีดำเนินการตามขั้นตอนมาตามลำดับ โดยคณะกรรมการสร้างอนุสาวรีย์ฯ พิจารณาให้ความเห็นและรูปแบบ ต่อมาได้กราบทูลเชิญสมเด็จพระ

ของการจัดสร้างพระราชานุสาวรีย์ทราบรมราชชนนีได้ของทางราชการกรมการพิจารณากรมศิลปากรได้ชอบในหลักการมหาวิทยาลัยพระเจ้าพี่นางเธอ

เจ้าฟ้ากัลยาณิวัฒนา กรมหลวงนราธิวาสราชนครินทร์ เสด็จไปทรงทอดพระเนตรต้นแบบพระรูปสมเด็จพระศรีนครินทราบรมราชชนนี เมื่อวันที่ 15 มิถุนายน 2547 เพื่อพระราชทานพระวินิจฉัยให้แก่ประติมากรนำไปปรับปรุงให้สมพระเกียรติมากที่สุด หลังจากนั้นสำนักเลขาธิการคณะรัฐมนตรีได้ขอให้สำนักราชเลขาธิการ นำความกราบบังคมทูลพระกรุณาทราบฝ่าละอองธุลีพระบาทแล้ว พระบาทสมเด็จพระเจ้าอยู่หัวทรงพระกรุณาโปรดเกล้าโปรดกระหม่อมพระราชทานพระบรมราชานุญาตให้จัดสร้างพระราชานุสาวรีย์สมเด็จพระศรีนครินทราบรมราชชนนี เพื่อประดิษฐาน ณ มหาวิทยาลัยแม่ฟ้าหลวง ตำบลท่าซุด อำเภอเมืองเชียงราย จังหวัดเชียงราย เรียบร้อยแล้ว นับเป็นพระมหากรุณาธิคุณล้นเกล้าล้นกระหม่อมหาที่สุดมิได้ และยิวความปลื้มปิติมายังชาวมหาวิทยาลัยแม่ฟ้าหลวง และพี่น้องประชาชนชาวไทยโดยทั่วกัน

ข่าวประชาสัมพันธ์

การจัดสร้างพระราชานุสาวรีย์ สมเด็จพระศรีนครินทราบรมราชชนนี

ลักษณะพระราชานุสาวรีย์

1. ประทับนั่งในลักษณะใกล้เคียงราชบุรุษ
2. ฉลองพระองค์ในชุดธรรมดา
3. พระพักตร์เปี่ยมไปด้วยพระเมตตา
4. มีขนาดสองเท่าพระองค์จริง

สถานที่ประดิษฐาน

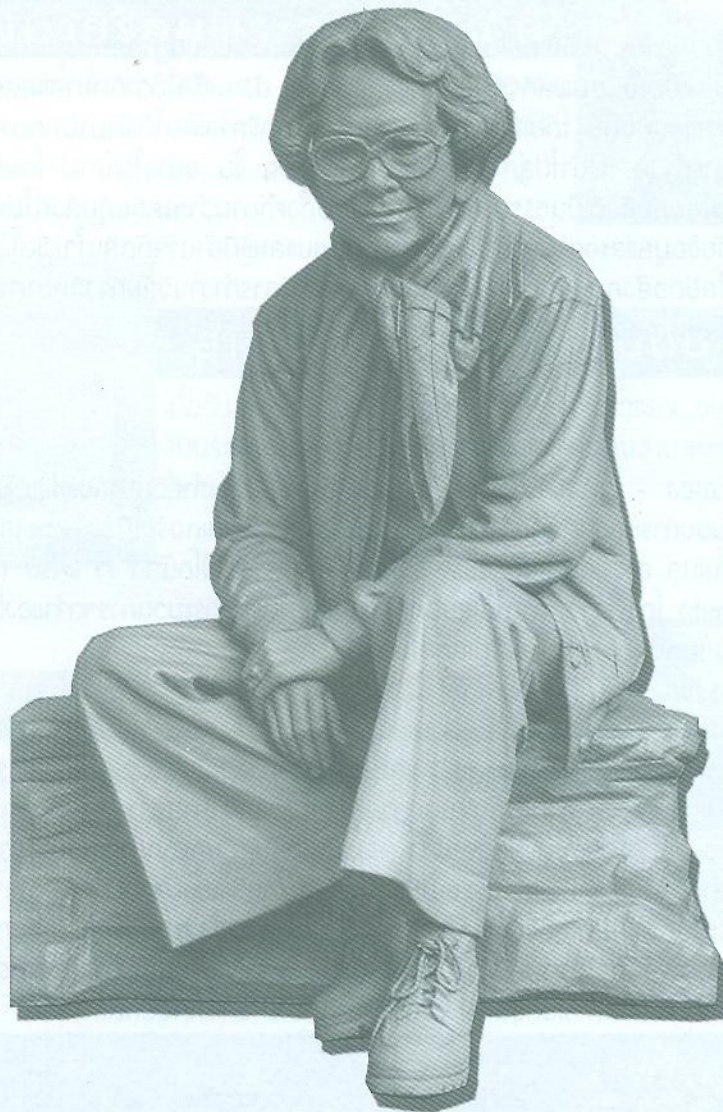
ณ บริเวณลาน
มหาวิทยาลัยแม่ฟ้าหลวง

ประติมากร

พินโทนกล

การมีส่วนร่วมของ

เพื่อให้พี่น้อง
ได้มีส่วนร่วมในการ
พระราชานุสาวรีย์ สมเด็จพระ
บรมราชชนนี อย่าง
เปิดโอกาสให้ประชาชน
ร่วมแสดงออกซึ่งความ
สำนึกในพระมหา
พระ องค์ ท่าน
แม่ฟ้าหลวง จึงใคร่ขอ
ประชาชนทุกท่านได้ร่วม
จัดสร้างพระราชานุ
พระศรีนครินทราบรม
กันตามกำลังความ
แต่ละบุคคล และ
บริจาคตั้งแต่ 50,000
(ห้าหมื่นบาทถ้วน)
พระราชทาน พระบรม
เข้าฟ้าทูลเกล้า ทูล
ถวายเงินในพิธีเปิด



เฉลิมพระเกียรติ

สุวรรณสมบัติ

พี่น้องประชาชน
ประชาชนทั่วไป
จัดสร้าง
พระศรีนครินทราบรม
ราชชนนีและ
ทุกหมู่เหล่าได้
จงรักภักดี และ
กรุณาธิคุณของ
มหาวิทยาลัย
เชียงใหม่
สมทบทุนการ
สร้างพระศรีนครินทราบรม
ราชชนนีโดยทั่ว
สามารถขอ
สำหรับผู้
บาท
ขึ้นไปจะขอ
ราชานุญาติให้
กระหม่อม

อนึ่งหากได้รับเงินบริจาคเกินกว่าค่าใช้จ่ายในการจัดสร้าง (ประมาณ 2 ล้านบาท) ก็จะได้นำไปสมทบกับกองทุน 100 ปีสมเด็จพระศรีนครินทราบรมราชชนนี ซึ่งเป็นกองทุนเพื่อสนับสนุนการศึกษาต่อไป

ผู้มีจิตศรัทธาบริจาคเงินสมทบทุน สามารถโอนเงินเข้าบัญชีชื่ออมทริพย์ธนาการกรุงศรีอยุธยา จำกัด (มหาชน) สาขาย่อยมหาวิทยาลัยแม่ฟ้าหลวง ชื่อบัญชี พระราชานุสาวรีย์ โดยมหาวิทยาลัยแม่ฟ้าหลวง เลขที่บัญชี 429-1-04924-6 ธนาคารดีเอสซี ในนาม มหาวิทยาลัยแม่ฟ้าหลวง ณ ที่ทำการโปรดยักษ์บ้านดู่ อำเภอเมืองเชียงราย จังหวัดเชียงราย จัดส่งไปยัง ส่วนสารบรรณ อำนวยการ และนิติการ มหาวิทยาลัยแม่ฟ้าหลวง 333 หมู่ 1 ตำบลท่าสุด อำเภอเมืองเชียงราย จังหวัดเชียงราย โทรศัพท์ 0-5391-6037 โทรสาร 0-5391-6034

ข่าวประชาสัมพันธ์

จากสารสู่ชีวิต: วิทยาศาสตร์และสังคม

มหาวิทยาลัยแม่ฟ้าหลวง ร่วมกับ มูลนิธิสันติภาพนานาชาติ ขอเชิญท่านพบกับการปาฐกถาพิเศษ "จากสารสู่ชีวิต : วิทยาศาสตร์และสังคม" โดย ศาสตราจารย์ ดร.ฌอง - มารี เลห์น (Professor Dr. Jean - Marie Lehn) นักวิทยาศาสตร์รางวัลโนเบล สาขาเคมี ในวันอังคารที่ 4 มกราคม 2548 ณ ห้องเซียงแสน อาคารสำนักงานอธิการบดี มหาวิทยาลัยแม่ฟ้าหลวง จังหวัดเชียงราย

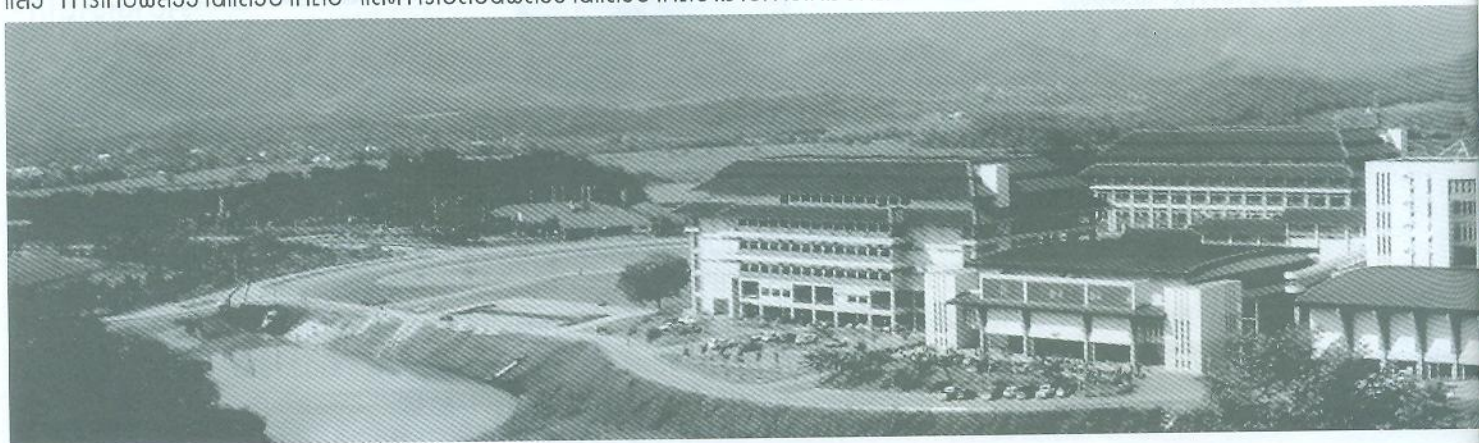
ศาสตราจารย์ ดร.ฌอง - มารี เลห์น

วิทยาศาสตร์เป็นฐานความรู้ ซึ่งใช้เทคโนโลยีเป็นเครื่องมือในการเปลี่ยนฐานความรู้ไปสู่ภาคปฏิบัติ การนำความรู้ทางวิทยาศาสตร์และเทคโนโลยีไปใช้นั้นมีผลกระทบโดยตรงต่อสังคม ดังจะเห็นได้ว่าวิทยาศาสตร์ทางเคมีและทางกายภาพได้เปลี่ยนแปลงวิถีการดำรงชีวิตของมนุษย์ โดยเฉพาะอย่างยิ่งวิทยาศาสตร์ทางเคมีได้เข้ามามีบทบาทสำคัญต่อการทำให้เกิดกระบวนการเปลี่ยนแปลงสารต่างๆ ซึ่งนำไปสู่การสร้างสรรควัสดุใหม่ๆ ขึ้น อย่างไรก็ตาม โดยทั่วไปมักเข้าใจว่าเคมีเป็นสิ่งที่ไม่เป็นธรรมชาติ หรือตรงข้ามกับสิ่งที่ เป็นธรรมชาติ ทำให้สังคมตั้งคำถามว่าจะควบคุมสิ่งที่ไม่เป็นธรรมชาตินั้นได้หรือไม่อย่างไร ดังนั้นจึงต้องอาศัยข้อมูลและความร่วมมือจากสาธารณชนและผู้มีอำนาจตัดสินใจเพื่อใช้ในการประเมินผลกระทบของวิทยาศาสตร์และเทคโนโลยีต่อสังคม นอกจากนี้ควรสนับสนุนให้มีการทำงานวิจัยทางวิทยาศาสตร์และเทคโนโลยี ตลอดจนการค้นคว้าอย่างอิสระเพื่อให้ได้องค์ความรู้ใหม่ต่อไป

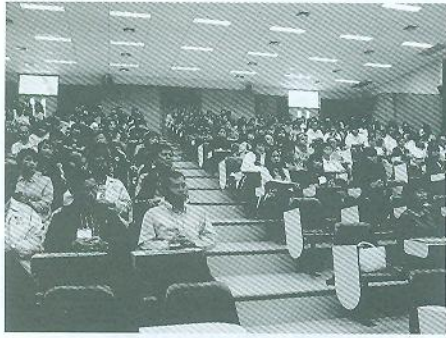
ประวัติ

ศาสตราจารย์ ดร.ฌอง - มารี เลห์น ปัจจุบันเป็นศาสตราจารย์ประจำที่วิทยาลัยแห่งฝรั่งเศส (College de France) ในเมืองปารีส และเป็นผู้อำนวยการห้องปฏิบัติการของมหาวิทยาลัยหลุยส์ปาสเตอร์ เมือง สตราสบูร์ก ศาสตราจารย์ ดร.ฌอง - มารี เลห์น ได้รับรางวัลโนเบล สาขาเคมี ในปี 2539 ร่วมกับ ศาสตราจารย์โดนัลด์ เจ แครม (Donald J. Cram) และชาลส์ ปีเตอร์เซน (Charles Pederach) โดยทั้ง 3 ท่านได้เสนอหลักการพื้นฐานของกระบวนการจดจำของโมเลกุล (Molecular Recognition Process) ซึ่งเกี่ยวข้องกัหน้าที่ทางเคมีของโมเลกุลในสิ่งมีชีวิต

ศาสตราจารย์ ดร.ฌอง - มารี เลห์น เกิดที่เมืองโรสไฮม์ (Rosheim) ประเทศฝรั่งเศส และสำเร็จการศึกษาระดับปริญญาตรีและปริญญาเอก สาขาเคมี ที่มหาวิทยาลัยสตราสบูร์ก ในปี ค.ศ. 1960 และ 1963 ตามลำดับ จากนั้นได้เริ่มทำงานด้านเคมีอินทรีย์กายภาพ (Physical organic chemistry) และได้รับการแต่งตั้งเป็นผู้ช่วยศาสตราจารย์และศาสตราจารย์ทางเคมีในปี ค.ศ.1965 และ ค.ศ.1970 ตามลำดับ นอกจากนี้ยังได้ตำแหน่งศาสตราจารย์จากวิทยาลัยแห่งฝรั่งเศสในปี ค.ศ.1979 อีกด้วย งานวิจัยของ ศาสตราจารย์ ดร.ฌอง - มารี เลห์น มีบทบาทสำคัญอย่างมากต่อการพัฒนาด้านเคมี โคออร์ดิเนชัน การสังเคราะห์สารอินทรีย์ เคมีวิเคราะห์ เคมีชีวอนินทรีย์ งานวิจัยในปัจจุบันที่ศาสตราจารย์ ฌอง มารี เลห์น สนใจศึกษาคือรูปแบบของระบบทางเคมีที่เกิดขึ้นและจัดระบบได้ด้วยตัวเอง ซึ่งจะอธิบายกระบวนการพื้นฐานที่ทำให้เกิดสารที่ซับซ้อน นอกจากนี้ศาสตราจารย์ ดร.ฌอง - มารี เลห์น ยังมีผลงานวิจัยที่สำคัญทางด้านการศึกษาการสังเคราะห์ ด้วยแสง การเก็บพลังงานแสงอาทิตย์ และการเปลี่ยนพลังงานแสงอาทิตย์ไม่ใช้ทางเคมีอีกด้วย



ภาพ - ข่าว มฟล.



สมาคมครูโรงเรียนไทยรัฐวิทยา

สมาคมครูโรงเรียนไทยรัฐวิทยา ภาคเหนือ สมาคมผู้บริหารโรงเรียนไทยรัฐวิทยา และมูลนิธิไทยรัฐกว่า 300 ชีวิต เข้าเยี่ยมชมและศึกษาการดำเนินงานของ มฟล. เมื่อวันที่ 10 พฤศจิกายน 2547

นักเรียนนายร้อยพระจุลจอมเกล้า

โรงเรียนนายร้อยพระจุลจอมเกล้ากว่า 200 นาย เข้าเยี่ยมชมและศึกษาดูงาน เมื่อวันที่ 10 พฤศจิกายน 2547

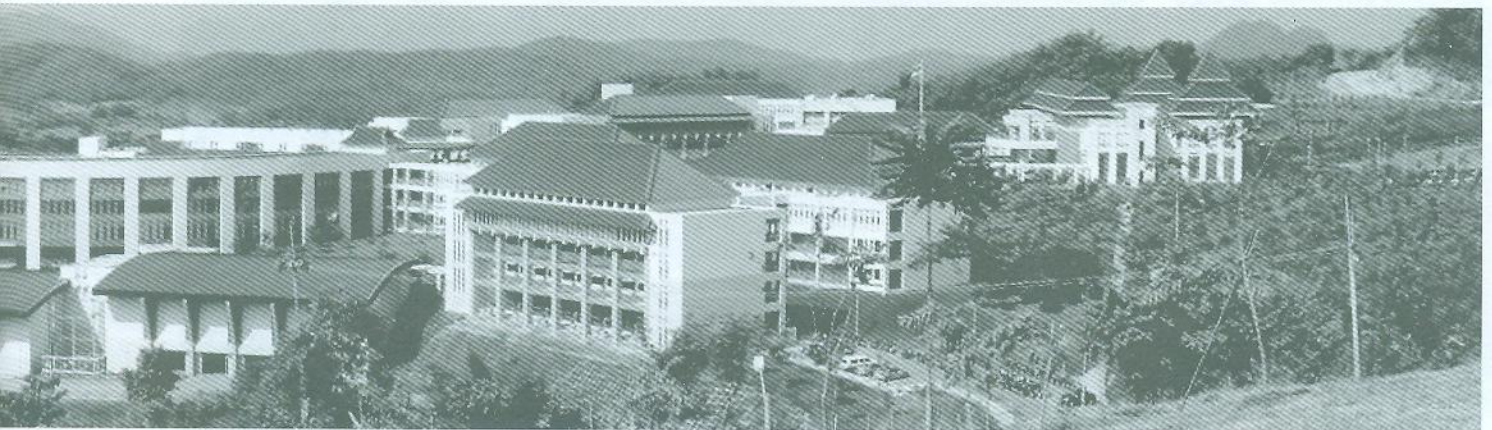


สำนักงบประมาณแผ่นดิน

เมื่อวันที่ 13-14 พฤศจิกายน 2547 พอ.อรรถพร ชยางกูร จากสำนักงบประมาณแผ่นดิน เข้าติดตามผลการดำเนินงานสถาบันอุดมศึกษาภาคเหนือ ณ มหาวิทยาลัยแม่ฟ้าหลวง

ทอดกฐิน

เมื่อวันที่ 12 พฤศจิกายน 2547 มหาวิทยาลัยแม่ฟ้าหลวง ได้เป็นเจ้าภาพถวายกฐิน มหาวิทยาลัยแม่ฟ้าหลวง ประจำปี 2547 ณ วัดห้วยพสุ อำเภอเมือง จังหวัดเชียงราย โดยมียอดเงินจำนวน 211,488.25 บาท



ภาพ - ข่าว มฟล.



ฯพณฯ พลเอก เปรม ติณสูลานนท์

เมื่อวันที่ 11 ธันวาคม ที่ผ่านมา ฯพณฯ พลเอก เปรม ติณสูลานนท์ ประธานองคมนตรีและรัฐบุรุษ ได้เดินทางมาเยี่ยมชมความก้าวหน้าของมหาวิทยาลัยแม่ฟ้าหลวง ซึ่งนับเป็นเกียรติแก่มหาวิทยาลัยเป็นอย่างมาก



บันทึกเทปถวายพระพร 5 ธันวาคม

ผู้บริหาร คณาจารย์ พนักงาน และนักศึกษา ร่วมบันทึกเทปถวายพระพรวันที่ 5 ธันวาคม 2547 ณ สถานีวิทยุกระจายเสียงแห่งประเทศไทย ช่อง 11 จังหวัดเชียงใหม่

Big Cleaning Day

เมื่อวันที่ 13 พฤศจิกายน ที่ผ่านมา คณะกรรมการณรงค์ 5 ส ได้จัดกิจกรรม Big Cleaning Day ประจำปี 2547 ขึ้น ณ ลานกิจกรรม อาคาร D1



แม่ฟ้าหลวงสัมพันธ์'47

มฟล. จัดกิจกรรมเชื่อมความสัมพันธ์ระหว่างบุคลากรในงาน "แม่ฟ้าหลวงสัมพันธ์'47" เพื่อเสริมสร้างความสัมพันธ์อันดีระหว่างบุคลากรของมหาวิทยาลัยด้วยกัน เมื่อวันที่ 15 กันยายน 2547



ภาพ - ข่าว มฟล.



ผลการประกวดดนตรีพื้นบ้าน สล้อ ซอ ซึง

เมื่อวันเสาร์ที่ 20 และอาทิตย์ที่ 21 มหาวิทยาลัยแม่ฟ้าหลวงได้จัดการประกวด มหกรรมดนตรีพื้นบ้าน สล้อ ซอ ซึง ณ มหาวิทยาลัยแม่ฟ้าหลวง ซึ่งได้รับความสนใจจากประชาชนทั่วไปเข้ารับฟังการประกวดหลายร้อยคน ซึ่งผลการประกวดมีดังนี้

ประเภทนักเรียน (ชั้นมัธยมศึกษาปีที่ 1-6 และ ปวช.)

รางวัลชนะเลิศ ได้แก่ วงเทพสังคีต (โรงเรียนเทพดินทรวิทยา จ.เชียงใหม่)

รางวัลรองชนะเลิศ ได้แก่ โรงเรียนสันป่าตองวิทยาคม วงที่ 1 จ.เชียงใหม่

รางวัลชมเชย มี 5 รางวัล ได้แก่ โรงเรียนศรีนครน่าน จ.น่าน โรงเรียนพานพิทยาคม จ.เชียงราย คณะเพชรนพเก้า (โรงเรียนยุพราชวิทยาลัย จ.เชียงใหม่) คณะดอกคำฝอย จ.ลำพูน และคณะอุยกอง (ศูนย์สาธิตและฝึกอบรมการแกะสลักและดนตรีพื้นเมือง จ.ลำพูน)

ประเภทนักศึกษา (ระดับ ปวส.-ปริญญาตรี)

รางวัลชนะเลิศ ได้แก่ คณะเทพรัตน์ (ชมรมอนุรักษ์ดนตรีพื้นเมือง อ.สันป่าตอง จ.เชียงใหม่)

รางวัลรองชนะเลิศ ได้แก่ วงดนตรี สล้อ ซอ ซึง มหาวิทยาลัยราชภัฏเชียงใหม่ จ.เชียงใหม่

รางวัลชมเชย ได้แก่ วงดนตรี สล้อ ซอ ซึง มหาวิทยาลัยแม่ฟ้าหลวง จ.เชียงราย

ประเภทประชาชนทั่วไป

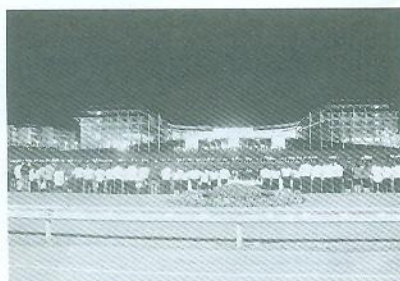
รางวัลชนะเลิศ ได้แก่ คณะคุ้มขันโตก จ.เชียงใหม่

รางวัลรองชนะเลิศ ได้แก่ คณะพิภพไฟหอมด่วน จ.เชียงใหม่

รางวัลชมเชย ได้แก่ คณะลุ่มน้ำแม่อาว จ.ลำพูน คณะกาสะลองคำ จ.เชียงราย และคณะดั่งบันมา จ.เชียงใหม่

พิธีจุดเทียนชัยถวายพระพรเนื่องในวันคล้ายวันพระราชสมภพ

มหาวิทยาลัยแม่ฟ้าหลวงร่วมถวายความจงรักภักดีพระบาทสมเด็จพระเจ้าอยู่หัว จัดพิธีจุดเทียนชัยถวายพระพรเนื่องในวโรกาสฉลอง 77 พรรษา ณ บริเวณสระน้ำเฉลิมพระเกียรติ มหาวิทยาลัยแม่ฟ้าหลวง เมื่อคืนวันที่ 5 ธันวาคมที่ผ่านมา



แนะนำหลักสูตร

เมื่อฉบับที่แล้ว (ปีที่ 1 ฉบับที่ 2 ประจำเดือนพฤศจิกายน) เราได้ฝากข่าว ประชาสัมพันธ์เรื่องการเปิดหลักสูตรใหม่ในปีการศึกษา 2548 จำนวน 3 หลักสูตรด้วยกัน ฉบับนี้จะขอบอกจุดเด่นของแต่ละสาขากันนะคะ

หลักสูตรที่ 1

ภาษาไทย : หลักสูตรการแพทย์แผนไทยบัณฑิต สาขาวิชาการแพทย์แผนประยุกต์
ภาษาอังกฤษ : Bachelor of Thai Medicine Program in Applied Thai Medicine

ชื่อปริญญา

ภาษาไทย : การแพทย์แผนไทยบัณฑิต (การแพทย์แผนไทยประยุกต์)
ภาษาอังกฤษ : Bachelor of Thai Medicine (Applied Thai Medicine)

จุดเด่นของหลักสูตร

หลักสูตรนี้มุ่งเน้นผลิตบัณฑิตที่มีองค์ความรู้ ความสามารถและทักษะในด้านการประกอบวิชาชีพแพทย์แผนไทยประยุกต์ ใช้องค์ความรู้นอกเหนือจากการแพทย์แผนปัจจุบันทั้งด้านเวชกรรม หัตถกรรม เกษีขกรรม และการพฤกษกรรม มุ่งเน้นการสร้างแพทย์แผนไทย ในแนวทางใหม่ที่มีความรู้และหลักการทางวิทยาศาสตร์ผสมผสานกับการแพทย์แผนอื่นๆ ที่มีใช้แพทย์แผนปัจจุบัน เน้นการฝึกปฏิบัติโดยวิธีการทางวิทยาศาสตร์และไม่ปฏิเสธการรักษารักษาของแพทย์แผนปัจจุบัน ผู้สำเร็จหลักสูตรนี้มีสิทธิ์สอบใบประกาศนียบัตรประกอบวิชาชีพในสาขาเวชกรรม หัตถกรรม เกษีขกรรม และการพฤกษกรรมของกระทรวงสาธารณสุข

หลักสูตรที่ 2

ภาษาไทย : หลักสูตรวิทยาศาสตร์สุขภาพบัณฑิต สาขาวิชาการบริการสุขภาพ
ภาษาอังกฤษ : Bachelor of Health Science Program in Health Care Service

ชื่อปริญญา

ภาษาไทย : วิทยาศาสตร์สุขภาพบัณฑิต (การบริการสุขภาพ)
ภาษาอังกฤษ : Bachelor of Health Science (Health Care Service)

จุดเด่นของหลักสูตร

หลักสูตรนี้มุ่งเน้นผลิตบัณฑิตที่มีองค์ความรู้ ความสามารถและทักษะในการให้การดูแลและการบริการผู้สูงอายุ ผู้ป่วยเรื้อรัง ผู้ป่วยในสถานพยาบาล เด็ก ผู้ไม่สามารถช่วยเหลือตนเองได้ หรือผู้พิการด้วยการใช้ความรู้และหลักการทางการแพทย์เบื้องต้น ผสมผสานกับหลักการการบริการสุขภาพที่ถูกต้อง โดยมีมุ่งหมายให้ผู้รับบริการมีสภาพร่างกายและจิตใจที่ดีขึ้น รวมทั้งฝึกทักษะให้สามารถเป็นผู้บริหารจัดการสถานบริการสุขภาพต่างๆ ด้วย

หลักสูตรที่ 3

ภาษาไทย : หลักสูตรวิทยาศาสตร์บัณฑิต สาขาวิทยาศาสตร์เครื่องสำอาง
ภาษาอังกฤษ : Bachelor of Science Program in Cosmetic Science

ชื่อปริญญา

ภาษาไทย : วิทยาศาสตร์บัณฑิต (วิทยาศาสตร์เครื่องสำอาง)
ภาษาอังกฤษ : Bachelor of Science (Cosmetic Science)

จุดเด่นของหลักสูตร

หลักสูตรนี้มุ่งเน้นให้การศึกษาวิทยาศาสตร์เครื่องสำอาง ทั้งด้านพื้นฐานและอาชีพแก่นักศึกษา ให้นักศึกษามีความรู้ความสามารถในการประกอบวิชาชีพทางด้านเครื่องสำอางสำเร็จออกไปทำหน้าที่นักวิทยาศาสตร์เครื่องสำอาง ในด้านเกี่ยวกับสารหรือวัตถุที่นำมาผลิตเป็นเครื่องสำอาง ทั้งที่มีแหล่งจากธรรมชาติ และการสังเคราะห์ทางเคมี รวมถึงเทคโนโลยีชีวภาพ นอกจากนี้ยังมีความสามารถในด้านการวิจัยพัฒนา การผลิตเครื่องสำอางรูปแบบต่างๆ รวมถึงการประกันคุณภาพ และสามารถให้คำปรึกษาเกี่ยวกับเครื่องสำอาง แก่ผู้บริโภคได้



กิจกรรมนักศึกษา



ลอยกระทง

คืนวันศุกร์ที่ 26 พฤศจิกายน 2547 มหาวิทยาลัยแม่ฟ้าหลวง ได้ร่วมเดินขบวนกระทง กับทางจังหวัดเชียงราย เพื่อเป็นการสืบสานและอนุรักษ์ประเพณีที่มีมาแต่โบราณ โดยใน การเดินขบวนครั้งนี้ มหาวิทยาลัยแม่ฟ้าหลวงได้รับรางวัลที่ 1 ประเภทขบวนแห่ สร้างความดีใจให้กับนักศึกษา และชาว มฟล. เป็นอย่างมาก ®



นกแห่งสันติภาพ

จากเหนือสุดสู่ใต้สุด สมองพระราชเสาวนีย์ พระนางเจ้าฯ และเพื่อสนับสนุนนโยบายรัฐบาล สร้างบรรยากาศ ได้อย่างคึกคัก และทำให้เกิดการมีส่วนร่วมก่อนรวมรอบให้ทางจังหวัดเพื่อนำไปโปรยใน 3 จังหวัดชายแดนภาคใต้ ในวันที่ 5 ธันวาคม ที่ผ่านมา ®

มหาวิทยาลัยแม่ฟ้าหลวง เปิดหลักสูตรใหม่ แห่แรกของภาคเหนือ

รองศาสตราจารย์ ดร.วันชัย ศิริชนะ อธิการบดีมหาวิทยาลัยแม่ฟ้าหลวง กล่าวว่ามหาวิทยาลัยเล็งเห็นความสำคัญ เรื่องการศึกษาด้านวัฒนธรรมว่ามีจำเป็นอย่างยิ่งในสังคมสมัยใหม่ที่ก้าวสู่ยุคโลกไร้พรมแดน เพราะการเรียนรู้ ด้านวัฒนธรรมจะช่วยเสริมสร้างความเข้าใจในปรากฏการณ์ต่างๆ ทางสังคมและวัฒนธรรมที่เปลี่ยนแปลงอย่างรวดเร็ว ซึ่งสิ่งเหล่านี้อาจก่อให้เกิดความขัดแย้งทั้งในด้านเชื้อชาติ ศาสนา เกิดการแย่งชิงทรัพยากรธรรมชาติ และเกิดการต่อสู้ กวาด้านการค้าระหว่างประเทศ ฯลฯ และนับวันปัญหาเหล่านี้จะทวีความรุนแรงยิ่งขึ้นซึ่งเป็นที่ทราบกันดีว่าทางออกส่วนใหญ่ ของปัญหาเหล่านี้ไม่สามารถยุติได้อย่างราบรื่น หากปราศจากความรู้ความเข้าใจด้านมิติทางวัฒนธรรมอย่างถ่องแท้

ดังนั้น สภามหาวิทยาลัยแม่ฟ้าหลวง จึงมีมติเห็นชอบให้เปิดหลักสูตรปริญญาโท ศิลปศาสตรมหาบัณฑิต สาขาวิชาวัฒนธรรมศึกษาขึ้น โดยจะเปิดรับบัณฑิตเข้าศึกษา ในปีการศึกษา 2548 ซึ่งนับเป็นสถาบันการศึกษาแห่งแรกใน ภาคเหนือที่เปิดหลักสูตรดังกล่าว ทั้งนี้เพื่อผลิตนักวิชาการผู้ที่มีความรู้และเชี่ยวชาญด้านวัฒนธรรม ส่งเสริมให้เกิดการ ค้นคว้าหาองค์ความรู้ใหม่ การอนุรักษ์ภูมิปัญญา การบริหารจัดการมรดกทางวัฒนธรรม ศึกษาและเข้าใจวัฒนธรรม ร่วมสมัย ฯลฯ ซึ่งสอดคล้องกับความต้องการของหน่วยงานหรือองค์กรต่างๆ เช่น กระทรวงวัฒนธรรม องค์กรระหว่างประเทศ พิพิธภัณฑสถาน และศูนย์จัดแสดงผลงานศิลปะ องค์กรพัฒนาต่างๆ ที่ดำเนินงานด้านวัฒนธรรม หน่วยงานด้านการท่องเที่ยว ตลอดจนหน่วยงานธุรกิจเอกชนที่ทำการค้าระหว่างประเทศ เป็นต้น

ทั้งนี้มหาวิทยาลัยมีศักยภาพและความพร้อมในหลายๆด้าน อาทิ มีคณาจารย์ผู้ทรงคุณวุฒิที่มีความรู้ความ เชี่ยวชาญในสาขาวิชาดังกล่าวโดยเฉพาะ ที่ตั้งของมหาวิทยาลัยอยู่ในอาณาบริเวณที่เป็นแหล่งรวมความหลากหลายทาง ศิลปวัฒนธรรม ตลอดจนมีการสนับสนุนการเรียนการสอนด้วยระบบ E-learning เพื่อเสริมการศึกษาให้มีประสิทธิภาพ และเพื่อ อำนวยความสะดวกแก่นักศึกษา พร้อมกันนี้ในปีการศึกษา 2548 มหาวิทยาลัยแม่ฟ้าหลวง ได้จัดตั้งหน่วยงานวิชาการ อันได้แก่ พิพิธภัณฑสถานธรรมชาติวิทยา สถาบันล้านนาศึกษา และสถาบันเอเชียใต้ศึกษา เพื่อสนับสนุนการศึกษาสาขาวิชา ดังกล่าวด้วย

ผู้สนใจศึกษาต่อในระดับปริญญาโท ศิลปศาสตรมหาบัณฑิต สาขาวิชาวัฒนธรรมศึกษา สามารถสมัครได้ตั้งแต่วันที่ 1 พฤศจิกายน 2547 เป็นต้นไป ที่ ส่วนทะเบียนและประมวลผล มหาวิทยาลัยแม่ฟ้าหลวง จังหวัดเชียงราย หรือสอบถามข้อมูลเพิ่มเติมได้ที่ โทรศัพท์ 0-53 91-6106 และ 0-5391-6115 - 7 ®

ปฏิทินกิจกรรม เดือนธันวาคม 2547

อาทิตย์/SUN	จันทร์/MON	อังคาร/TUE	พุธ/WED	พฤหัสบดี/THU	ศุกร์/FRI	เสาร์/SAT
			1	2	3	4
วันเฉลิมพระชนม พรรษา พระบาทสมเด็จพระ พระเจ้าอยู่หัวฯ				การสัมมนา เรื่อง ความพร้อมของ จ.เชียงใหม่ในการ จัดเวทีเขต เศรษฐกิจชายแดน	วันพระราชการ รัฐธรรมนุญ	
5	6	7	8	9	10	11
			พิธีเทออวหลอ พระอุป สมเด็จพระศรี นครินทราบ รมราชชนนี	นิทรรศการแม่ฟ้าหลวง นิทรรศการ		แม่ฟ้าหลวง มีนิทรรศการ
12	13	14	15	16	17	18
นิทรรศการ แม่ฟ้าหลวงนิทรรศการ	การสัมมนา เรื่อง ความต้องการด้าน การฝึกอบรมในเขต เศรษฐกิจชายแดน จ.เชียงใหม่				วันงดอบต้ง แม่ฟ้าหลวง	
19	20	21	22	23	24	25
					วันเริ่มเทศกาล ปีใหม่	
26	27	28	29	30	31	

ที่ปรึกษา รศ.ดร.วันชัย ศิริชนะ อธิการบดี, ศ.ดร.สุจินต์ จินายน ที่ปรึกษากิจการบดีฝ่ายวิชาการและวิจัย, รศ.ดร.เทอด เทศประทีป รองอธิการบดีฝ่ายวิชาการและวิจัย, ศ.ดร.ปรีดีนา ประทีปประทีป รองอธิการบดีฝ่ายปฏิบัติการ, ศ.ดร.สุนันทา ฟาเบร่า ผู้ช่วยอธิการบดีฝ่ายวิชาการและวิจัย, รศ.น.อ.ยุทธนา ตระหง่าน ผู้อำนวยการศูนย์บริการเทคโนโลยีสารสนเทศ
บรรณธิการ นายณัฐกร วิจิตรานนท์
กองบรรณาธิการ นายชัยพงษ์ แก้วกล้า, นายพลวัฒน์ ประพัฒน์ทอง, นายเรืองฤทธิ์ ธรรมรส, นายพญูเกียรติ พุฒศรี, นายอุทัย มูลแก้ว
ผู้ช่วยบรรณธิการ นางสาวรัตนาภรณ์ พิมพ์ประพันธ์, นายจักรพงษ์ วงศ์ใหญ่, นางสาวปวีณา บำรุงรัตน์, นางสาวสุจิตรา ปันสกุล, นางสาวพรพิสุทธิ์ คัดชา, นางสาวอนงค์นภา ทนันทชัย

เชิญรับฟังข่าวสาร สารน่ารู้ ผ่านทาง
 - รายการ เชียงรายบ้านเราเช้าวันอาทิตย์ ทางคลื่น 94.25 MHz ทุกวันอาทิตย์ เวลา 06.00 - 06.30 น.
 - รายการ ทันโลกทันข่าวกับชาว มฟล. ทางคลื่น 100.25 MHz ทุกวันจันทร์ถึงวันศุกร์ เวลา 10.00 - 10.30 น.
 - รายการ แม่ฟ้าหลวงพบประชาชน ทางคลื่น 95.75 MHz ทุกวันเสาร์ เวลา 05.30 - 06.00 น.

ติดตาม
 - รายการ “ตามรอยแม่ฟ้าหลวง” ทางช่อง 11 ทุกวันพุธ และวันพฤหัสบดี เวลา 17.27 - 17.30 น. โดยประมาณ



มหาวิทยาลัยแม่ฟ้าหลวง
 333 หมู่ 1 ต.ท่าสุต อ.เมือง จ.เชียงราย 57100
 โทรศัพท์ 0-5391-0000 โทรสาร 0-5391-6034
 www.mfu.ac.th

ชำระค่าฝากส่งเป็นรายเดือน
 ใบนุญาตีที่ 2/2542
 ปท.บ้านตุ๋น