



# รายงานผล

การประเมินคุณภาพการศึกษาภายใน

ระดับหลักสูตรและระดับสำนักวิชา ประจำปีการศึกษา 2560

สำนักวิชาเวชศาสตร์ชะลอวัยและฟื้นฟูสุขภาพ





## คำนำ

การประเมินคุณภาพการศึกษาภายในของสำนักวิชาเวชศาสตร์ชะลอวัยและฟื้นฟูสุขภาพ ประจำปีการศึกษา 2560 เป็นการดำเนินงานตามระบบและกลไกการประกันคุณภาพภายใน ของมหาวิทยาลัยแม่ฟ้าหลวง เพื่อให้การประกันคุณภาพการศึกษาเกิดประโยชน์มากยิ่งขึ้น จึงกำหนดให้มีการประกันคุณภาพภายใน 3 ระดับ คือ ระดับหลักสูตร ระดับสำนักวิชา และระดับสถาบัน โดยใช้หลักการตรวจสอบเอกสาร หลักฐานเชิงประจักษ์ ตามตัวบ่งชี้และเกณฑ์การประเมินคุณภาพของสำนักงานคณะกรรมการการอุดมศึกษา(สกอ.)โดยในปีการศึกษา2560 ได้ดำเนินการประเมินคุณภาพภายใน มีการสัมภาษณ์บุคลากรภายในสำนักวิชา เพื่อนำข้อมูลมาวิเคราะห์ประกอบกับการดำเนินงานประกันคุณภาพ เพื่อนำไปสู่การพัฒนาคุณภาพ ทั้งทางด้านวิชาการและการบริหารจัดการ ให้มีคุณภาพและมาตรฐานเป็นที่ยอมรับในระดับสากล

รายงานฉบับนี้เป็นรายงานผลการประเมินคุณภาพการศึกษาภายใน ของสำนักวิชาเวชศาสตร์ชะลอวัย และฟื้นฟูสุขภาพ ประจำปีการศึกษา 2560 โดยคณะกรรมการประเมินคุณภาพการศึกษาภายใน ระดับหลักสูตรและระดับสำนักวิชา ทั้งนี้ ส่วนประกันคุณภาพการศึกษาและพัฒนาหลักสูตร มหาวิทยาลัยแม่ฟ้าหลวง หวังเป็นอย่างยิ่งว่า รายงานฉบับนี้จะเป็นประโยชน์ต่อการปรับปรุงพัฒนาคุณภาพการศึกษาภายในให้ดียิ่งขึ้น ในกรณีนี้ ขอขอบคุณ ผู้บริหาร บุคลากรของสำนักวิชาเวชศาสตร์ชะลอวัยและฟื้นฟูสุขภาพ ทุกท่านที่ให้ความร่วมมือในการประเมินเป็นอย่างดี

ส่วนประกันคุณภาพการศึกษาและพัฒนาหลักสูตร  
มหาวิทยาลัยแม่ฟ้าหลวง

## สารบัญ

	หน้า
ข้อมูลพื้นฐาน	3
ปรัชญา / ปณิธาน / วิสัยทัศน์	4
โครงสร้างการบริหารงานของสำนักวิชา	4
รายงานผลการประเมินคุณภาพการศึกษาภายใน	
ระดับหลักสูตร	5
หลักสูตรวิทยาศาสตรมหาบัณฑิต สาขาวิชาตจวิทยา	6
หลักสูตรวิทยาศาสตรมหาบัณฑิต สาขาวิชาวิทยาศาสตร์ชะลอวัยและฟื้นฟูสุขภาพ	8
หลักสูตรวิทยาศาสตรมหาบัณฑิต สาขาวิชาเวชศาสตร์ชะลอวัยและฟื้นฟูสุขภาพ	10
หลักสูตรปรัชญาดุษฎีบัณฑิต สาขาวิชาตจวิทยา	12
หลักสูตรปรัชญาดุษฎีบัณฑิต สาขาวิชาวิทยาศาสตร์ชะลอวัยและฟื้นฟูสุขภาพ	14
หลักสูตร ปรัชญาดุษฎีบัณฑิต สาขาวิชาเวชศาสตร์ชะลอวัยและฟื้นฟูสุขภาพ	16
ระดับสำนักวิชา	
บทสรุปผู้บริหาร	18
ตาราง : ผลการประเมินคุณภาพตามตัวบ่งชี้	19
ตาราง : ผลการประเมินคุณภาพตามองค์ประกอบ	20
ผลการประเมินคุณภาพการศึกษาภายใน ระดับสำนักวิชา ประจำปีการศึกษา 2558-2560	21
ข้อเสนอแนะเพื่อการพัฒนา	22

## ข้อมูลพื้นฐาน

### ประวัติความเป็นมา

สำนักวิชาเวชศาสตร์ชะลอวัยและฟื้นฟูสุขภาพ ได้จัดตั้งขึ้นเมื่อวันที่ 20 พฤศจิกายน 2550 โดยมีภารกิจหลักในการจัดการเรียนการสอน การวิจัย การบริการวิชาการทางตจวิทยา ตจวิทยาเวชศาสตร์ผิวหนัง เวชศาสตร์ชะลอวัย และฟื้นฟูสุขภาพ และวิทยาศาสตร์ชะลอวัยและฟื้นฟูสุขภาพ โดยเปิดสอนเฉพาะหลักสูตรปริญญาโทและปริญญาเอก ซึ่งมีวิสัยทัศน์เพื่อมุ่งสู่ความเป็นเลิศทางวิชาการ โดยมีหลักสูตรการศึกษาและงานวิจัยที่ได้มาตรฐานเป็นที่ยอมรับในระดับชาติและระดับนานาชาติ

### การเปิดหลักสูตร

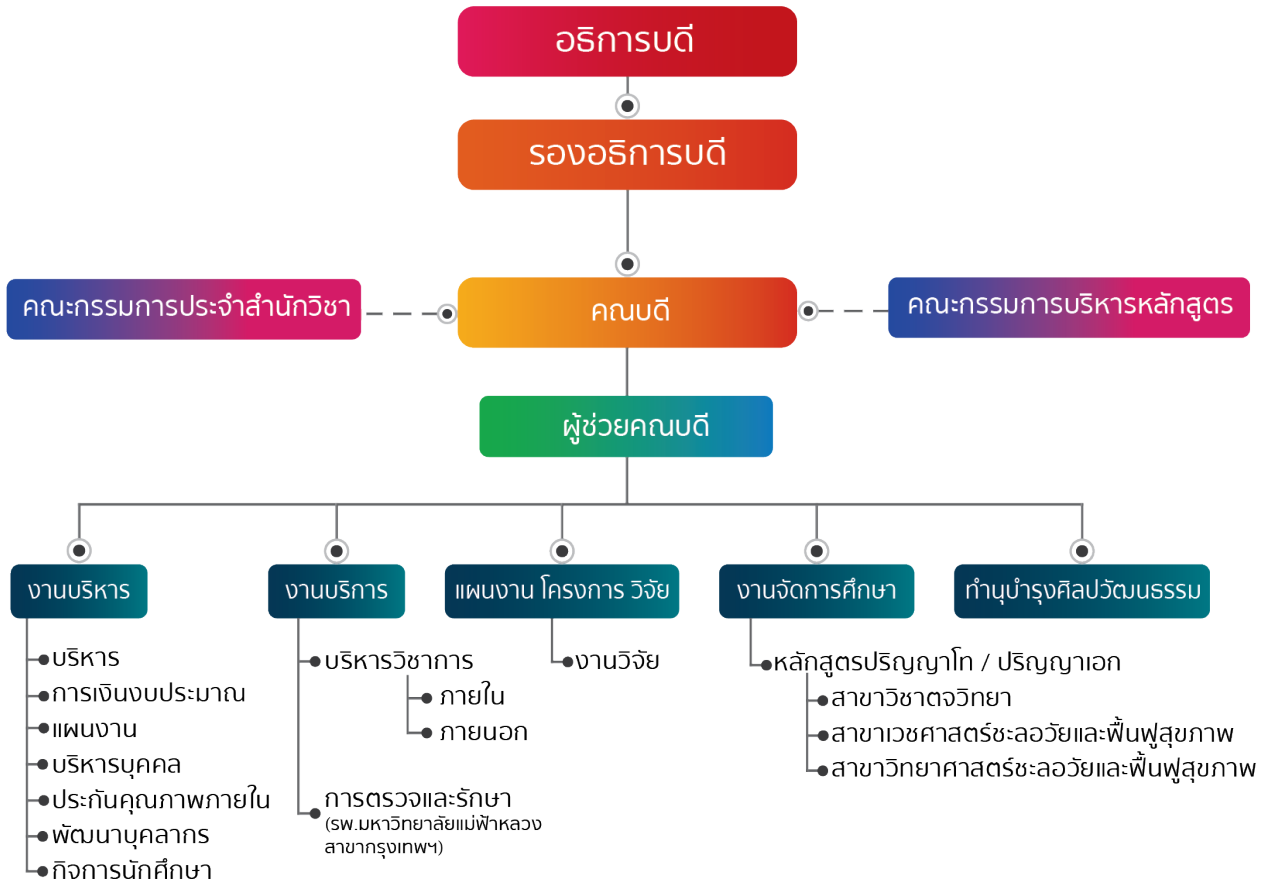
ปี พ.ศ. 2551 เปิดสอนหลักสูตรวิทยาศาสตรมหาบัณฑิตและหลักสูตรปรัชญาดุษฎีบัณฑิต สาขาวิชาตจวิทยา

ปี พ.ศ. 2552 เปิดสอนหลักสูตรวิทยาศาสตรมหาบัณฑิตและหลักสูตรปรัชญาดุษฎีบัณฑิต สาขาวิชาเวชศาสตร์ชะลอวัยและฟื้นฟูสุขภาพและสาขาวิชาวิทยาศาสตร์ชะลอวัยและฟื้นฟูสุขภาพ

ปี พ.ศ. 2555 ปรับปรุงหลักสูตรที่เปิดสอนทั้ง 6 หลักสูตร ให้เป็นไปตามกรอบมาตรฐานคุณวุฒิ ระดับอุดมศึกษา แห่งชาติ (TQF)

ปี พ.ศ. 2560 ปรับปรุงหลักสูตรที่เปิดสอนทั้ง 6 หลักสูตร ให้เป็นไปตามกรอบมาตรฐานคุณวุฒิ ระดับอุดมศึกษา แห่งชาติ (TQF)

# โครงสร้างการบริหารงานของสำนักวิชา



# ปรัชญา / ปณิธาน / วิสัยทัศน์

## ปรัชญา / ปณิธาน

### ปรัชญา

“ งามทั้งกายใจ เด่นดีด้านปัญญา เป็นผู้พร้อมพัฒนา เลิศล้ำวิทยาการ ”

### ปณิธาน

1. เป็นสถาบันผลิตบัณฑิตที่มีคุณภาพคุณธรรม จริยธรรมและจรรยาบรรณในวิชาชีพ
2. เป็นสถาบันฝึกอบรมด้านตจวิทยาและการชะลอวัยและฟื้นฟูสุขภาพที่ได้มาตรฐาน
3. เป็นสถาบันที่ศึกษาวิจัยและเผยแพร่ทางด้านตจวิทยาและการชะลอวัยและฟื้นฟูสุขภาพ

### วิสัยทัศน์

“ มุ่งสู่ความเป็นเลิศทางวิชาการในสาขาตจวิทยา สาขาวิชาวิทยาศาสตร์ชะลอวัยและฟื้นฟูสุขภาพและสาขาวิชาเวชศาสตร์ชะลอวัยและฟื้นฟูสุขภาพ โดยมีหลักสูตรการศึกษาและงานวิจัยที่ได้มาตรฐาน เป็นที่ยอมรับในระดับนานาชาติ ”

# รายงานผลการประเมินคุณภาพการศึกษายภายใน

## ระดับหลักสูตร

บทสรุปผู้บริหาร

การประเมินคุณภาพระดับหลักสูตร สำนักวิชาเวชศาสตร์ชะลอวัยและฟื้นฟูสุขภาพ

ประจำปีการศึกษา 2560 วันที่ 9-10 สิงหาคม 2561

ตามที่ สำนักงานคณะกรรมการการอุดมศึกษา (สกอ.) ได้ประกาศนโยบายการประกันคุณภาพการศึกษายภายใน โดยกำหนดให้สถาบันการศึกษาจะต้องมีการประเมินคุณภาพการศึกษาย 3 ระดับ ประกอบด้วย การประเมินคุณภาพระดับหลักสูตร การประเมินคุณภาพระดับสำนักวิชา และการประเมินคุณภาพระดับสถาบัน และเริ่มดำเนินการตั้งแต่ว่าปีการศึกษา 2557 เป็นต้นไป ซึ่งจากนโยบายดังกล่าว มหาวิทยาลัยแม่ฟ้าหลวง จึงได้กำหนดให้มีการประเมินคุณภาพระดับหลักสูตรของสำนักวิชาเวชศาสตร์ชะลอวัยและฟื้นฟูสุขภาพ ในระหว่างวันที่ 9-10 สิงหาคม 2561 และได้แต่งตั้งคณะกรรมการประเมินประกอบด้วย

- |   |                     |
|---|---------------------|
| 1. รองศาสตราจารย์ ดร.ยุวดี รอดจากภัย                | ประธาน              |
| 2. รองศาสตราจารย์กัลณกา สาทิตธาตา                   | กรรมการ             |
| 3. ผู้ช่วยศาสตราจารย์ ดร.มัชฌิมา นราติศร            | กรรมการ             |
| 4. หัวหน้าส่วนประกันคุณภาพการศึกษายและพัฒนาหลักสูตร | กรรมการและเลขานุการ |
| 5. นางศิริขวัญ ปัญสมคิด                             | ผู้ช่วยเลขานุการ    |
- (อ้างอิง คำสั่งมหาวิทยาลัยแม่ฟ้าหลวงที่ 1669/2561 ลงวันที่ 25 มิถุนายน 2561)

คณะกรรมการประเมินคุณภาพระดับหลักสูตร สำนักวิชาเวชศาสตร์ชะลอวัยและฟื้นฟูสุขภาพ ได้ดำเนินการประเมินหลักสูตรของ สำนักวิชา จำนวน 6 หลักสูตร หลักสูตรระดับปริญญาโท 3 หลักสูตร และหลักสูตรระดับปริญญาเอก 3 หลักสูตร โดยใช้กระบวนการพบผู้บริหารของสำนักวิชา เพื่อสอบถามข้อมูลบริบททั่วไปของสำนักวิชา สัมภาษณ์อาจารย์ประจำหลักสูตร ตรวจสอบข้อมูลที่เกี่ยวข้องจากเอกสาร/หลักฐานของสำนักวิชา พร้อมทั้งรายงานผลการประเมินต่อ ผู้บริหาร อาจารย์ประจำหลักสูตร เพื่อพิจารณาโดยเปิดโอกาสให้สามารถส่งข้อมูลเพิ่มเติม ได้ภายใน 7 วัน หลังจากได้รับทราบผลการประเมินด้วยวาจาไปแล้ว

จากกระบวนการประเมินคุณภาพระดับหลักสูตรของสำนักวิชาเวชศาสตร์ชะลอวัยและฟื้นฟูสุขภาพ มีผลการประเมินดังนี้

## หลักสูตรวิทยาศาสตรมหาบัณฑิต สาขาวิชาตจวิทยา

องค์ประกอบที่	I	P	O	คะแนนเฉลี่ย	ระดับคุณภาพ
1. การกำกับมาตรฐาน	ผ่านการประเมิน				หลักสูตรเป็นไปตามมาตรฐาน
2. บัณฑิต	-	-	4.67	4.67	ระดับดีมาก
3. นักศึกษา	3.00	-	-	3.00	ระดับปานกลาง
4. อาจารย์	3.68	-	-	3.68	ระดับดี
5. หลักสูตร การเรียน การสอน การประเมินผู้เรียน	4.00	3.67	-	3.75	ระดับดี
6. สิ่งสนับสนุนการเรียนรู้	-	3.00	-	3.00	ระดับปานกลาง
รวม	3.43	3.50	4.67	3.64	ระดับดี
ระดับคุณภาพ	ดี	ดี	ดีมาก		

หลักสูตรวิทยาศาสตรบัณฑิต สาขาวิชาตจวิทยา มหาวิทยาลัยแม่ฟ้าหลวง มีผลการดำเนินงานในปีการศึกษา 2560 ได้มาตรฐาน ตามมาตรฐานการศึกษาระดับอุดมศึกษาแห่งชาติ และมีระดับคุณภาพอยู่ในระดับดี (3.64 คะแนน) ตามเกณฑ์การประเมินคุณภาพการศึกษาระดับหลักสูตร 6 องค์ประกอบ 13 ตัวบ่งชี้

องค์ประกอบด้านการกำกับมาตรฐานมีผลการประเมินหลักสูตรเป็นไปตามเกณฑ์มาตรฐานฯ

องค์ประกอบด้านบัณฑิตมีคุณภาพอยู่ในระดับดีมาก

องค์ประกอบด้านนักศึกษามีคุณภาพอยู่ในระดับปานกลาง

องค์ประกอบด้านอาจารย์มีคุณภาพอยู่ในระดับดี

องค์ประกอบด้านหลักสูตร การเรียนการสอน การประเมินผลผู้เรียน มีคุณภาพอยู่ในระดับดี

องค์ประกอบด้านสิ่งสนับสนุนการเรียนรู้ มีคุณภาพอยู่ในระดับปานกลาง

จากการประเมินปัจจัยนำเข้า พบว่ามีคุณภาพอยู่ในระดับดี (3.43 คะแนน) กระบวนการ มีคุณภาพอยู่ในระดับดี (3.50 คะแนน) และผลลัพธ์มีคุณภาพอยู่ในระดับดีมาก (4.67 คะแนน)

### จุดแข็ง จุดที่ควรพัฒนา และข้อเสนอแนะในการปรับปรุง

#### องค์ประกอบที่ 2 บัณฑิต

จุดที่ควรพัฒนา	ข้อเสนอแนะในการปรับปรุง
ระดับคุณภาพผลงานตีพิมพ์ของนักศึกษา	เพิ่มระดับคุณภาพของผลงานตีพิมพ์ในระดับที่สูงขึ้น

#### องค์ประกอบที่ 3 นักศึกษา

จุดแข็ง	แนวทางเสริมจุดแข็ง
การรับนักศึกษาต่างชาติที่หลากหลาย เป็นผลทำให้เกิดการแลกเปลี่ยนเรียนรู้ทางด้านวิชาการกว้างขวางขึ้น	



จุดที่ควรพัฒนา	ข้อเสนอแนะในการปรับปรุง
อัตราการสำเร็จการศึกษาไม่เป็นไปตามแผนระยะเวลาที่หลักสูตรกำหนด	ควรมีการกำกับติดตามการจัดการเรียนการสอนของนักศึกษา มากยิ่งขึ้นเพื่อให้อัตราการสำเร็จการศึกษาเป็นไปตามแผน

#### องค์ประกอบที่ 4 อาจารย์

จุดแข็ง	แนวทางเสริมจุดแข็ง
อัตราการคงอยู่ของอาจารย์มีความต่อเนื่อง เป็นผลดีของการบริหารจัดการหลักสูตร	
จุดที่ควรพัฒนา	ข้อเสนอแนะในการปรับปรุง
ควรเร่งรัดการเข้าสู่ตำแหน่งทางวิชาการของอาจารย์ ให้เป็นไปตามแผนพัฒนาบุคลากรตามที่กำหนดไว้	ควรสำรวจผลงานทางวิชาการของอาจารย์แต่ละท่าน เพื่อวางแผน กำกับ ติดตาม การเข้าสู่ตำแหน่งทางวิชาการ

#### องค์ประกอบที่ 5 หลักสูตร การเรียนการสอน การประเมินผู้เรียน

จุดที่ควรพัฒนา	ข้อเสนอแนะในการปรับปรุง
การทวนสอบผลสัมฤทธิ์ของผู้เรียน	ทบทวนผลการเรียนของผู้เรียนในทุกรายวิชาที่เปิดสอน และทบทวนกระบวนการทวนสอบผลสัมฤทธิ์ของผู้เรียน เพื่อให้สอดคล้องกับวัตถุประสงค์ของหลักสูตรตาม มคอ.2

#### องค์ประกอบที่ 6 สิ่งสนับสนุนการเรียนรู้

จุดแข็ง	แนวทางเสริมจุดแข็ง
มีอุปกรณ์และสิ่งสนับสนุนการเรียนรู้ที่ทันสมัย	
จุดที่ควรพัฒนา	ข้อเสนอแนะในการปรับปรุง
การวิเคราะห์สิ่งสนับสนุนการเรียนรู้	<ol style="list-style-type: none"> <li>1. ควรเพิ่มการวิเคราะห์การใช้ประโยชน์เครื่องมือ เพื่อให้เกิดประโยชน์อย่างคุ้มค่า</li> <li>2. ควรสะท้อนให้เห็นว่าสิ่งสนับสนุนการเรียนรู้นั้นส่งผลให้ผู้เรียนสามารถเรียนรู้ได้อย่างมีประสิทธิภาพ</li> </ol>

## หลักสูตรวิทยาศาสตรมหาบัณฑิต สาขาวิชาวิทยาศาสตร์ชะลอวัยและฟื้นฟูสุขภาพ

องค์ประกอบที่	I	P	O	คะแนนเฉลี่ย	ระดับคุณภาพ
1. การกำกับมาตรฐาน	ผ่านการประเมิน				หลักสูตรเป็นไปตามมาตรฐาน
2. บัณฑิต	-	-	4.11	4.11	ระดับดีมาก
3. นักศึกษา	2.67	-	-	2.67	ระดับปานกลาง
4. อาจารย์	3.34	-	-	3.34	ระดับดี
5. หลักสูตร การเรียน การสอน การประเมินผู้เรียน	4.00	3.67	-	3.75	ระดับดี
6. สิ่งสนับสนุนการเรียนรู้	-	3.00	-	3.00	ระดับปานกลาง
รวม	3.15	3.50	4.11	3.40	ระดับดี
ระดับคุณภาพ	ดี	ดี	ดีมาก		

หลักสูตรวิทยาศาสตรมหาบัณฑิต สาขาวิชาวิทยาศาสตร์ชะลอวัยและฟื้นฟูสุขภาพ มหาวิทยาลัยแม่ฟ้าหลวง มีผลการดำเนินงานในปีการศึกษา 2560 ได้มาตรฐาน ตามมาตรฐานการศึกษาระดับอุดมศึกษาแห่งชาติ และมีระดับคุณภาพอยู่ในระดับดี (3.40 คะแนน) ตามเกณฑ์การประเมินคุณภาพการศึกษาระดับหลักสูตร 6 องค์ประกอบ 13 ตัวบ่งชี้ องค์ประกอบด้านการกำกับมาตรฐานมีผลการประเมินหลักสูตรเป็นไปตามเกณฑ์มาตรฐานฯ องค์ประกอบด้านบัณฑิตมีคุณภาพอยู่ในระดับดีมาก องค์ประกอบด้านนักศึกษามีคุณภาพอยู่ในระดับปานกลาง องค์ประกอบด้านอาจารย์มีคุณภาพอยู่ในระดับดี องค์ประกอบด้านหลักสูตร การเรียนการสอน การประเมินผลผู้เรียน มีคุณภาพอยู่ในระดับดี องค์ประกอบด้านสิ่งสนับสนุนการเรียนรู้ มีคุณภาพอยู่ในระดับปานกลาง จากการประเมินปัจจัยนำเข้า พบว่ามีคุณภาพอยู่ในระดับดี (3.15 คะแนน) กระบวนการ มีคุณภาพอยู่ในระดับดี (3.50 คะแนน) และผลลัพธ์มีคุณภาพอยู่ในระดับดีมาก (4.11 คะแนน)

### จุดแข็ง จุดที่ควรพัฒนา และข้อเสนอแนะในการปรับปรุง

#### องค์ประกอบที่ 2 บัณฑิต

จุดที่ควรพัฒนา	ข้อเสนอแนะในการปรับปรุง
ระดับคุณภาพผลงานตีพิมพ์ของนักศึกษา	เพิ่มระดับคุณภาพของผลงานตีพิมพ์ในระดับที่สูงขึ้น โดยพิจารณาตามศักยภาพของผู้เรียนเป็นรายกรณี

#### องค์ประกอบที่ 3 นักศึกษา

จุดแข็ง	แนวทางเสริมจุดแข็ง
นักศึกษามาจากหลากหลายศาสตร์ก่อให้เกิดการแลกเปลี่ยนเรียนรู้ที่กว้างขวาง	ควรเน้นการเตรียมความพร้อมก่อนเข้าศึกษาของผู้เรียนที่ยังคงมีความรู้พื้นฐานทางด้านวิทยาศาสตร์ไม่เพียงพอ

จุดที่ควรพัฒนา	ข้อเสนอแนะในการปรับปรุง
อัตราการสำเร็จการศึกษาไม่เป็นไปตามแผนระยะเวลาที่หลักสูตรกำหนด	ควรมีการกำกับติดตามการจัดการเรียนการสอนของนักศึกษา มากยิ่งขึ้นเพื่อให้อัตราการสำเร็จการศึกษาเป็นไปตามแผน

#### องค์ประกอบที่ 4 อาจารย์

จุดแข็ง	แนวทางเสริมจุดแข็ง
อัตราการคงอยู่ของอาจารย์มีความต่อเนื่อง เป็นผลดีของการบริหารจัดการหลักสูตร	
จุดที่ควรพัฒนา	ข้อเสนอแนะในการปรับปรุง
ควรเร่งรัดการเข้าสู่ตำแหน่งทางวิชาการของอาจารย์ ให้เป็นไปตามแผนพัฒนาบุคลากรตามที่กำหนดไว้	ควรสำรวจผลงานทางวิชาการของอาจารย์แต่ละท่าน เพื่อวางแผน กำกับ ติดตาม การเข้าสู่ตำแหน่งทางวิชาการ

#### องค์ประกอบที่ 5 หลักสูตร การเรียนการสอน การประเมินผู้เรียน

จุดที่ควรพัฒนา	ข้อเสนอแนะในการปรับปรุง
การทวนสอบผลสัมฤทธิ์ของผู้เรียน	ทบทวนผลการเรียนของผู้เรียนในทุกรายวิชาที่เปิดสอน และ ทบทวนกระบวนการทวนสอบผลสัมฤทธิ์ของผู้เรียน เพื่อให้ สอดคล้องกับวัตถุประสงค์ของหลักสูตรตาม มคอ.2

#### องค์ประกอบที่ 6 สิ่งสนับสนุนการเรียนรู้

จุดแข็ง	แนวทางเสริมจุดแข็ง
มีอุปกรณ์และสิ่งสนับสนุนการเรียนรู้ที่ทันสมัย	
จุดที่ควรพัฒนา	ข้อเสนอแนะในการปรับปรุง
การวิเคราะห์สิ่งสนับสนุนการเรียนรู้	<ol style="list-style-type: none"> <li>1. ควรเพิ่มการวิเคราะห์การใช้ประโยชน์เครื่องมือ เพื่อให้เกิดประโยชน์อย่างคุ้มค่า</li> <li>2. ควรสะท้อนให้เห็นว่าสิ่งสนับสนุนการเรียนรู้นั้นส่งผลให้ ผู้เรียนสามารถเรียนรู้ได้อย่างมีประสิทธิภาพ</li> </ol>

## หลักสูตรวิทยาศาสตรมหาบัณฑิต สาขาวิชาเวชศาสตร์ชะลอวัยและฟื้นฟูสุขภาพ

องค์ประกอบที่	I	P	O	คะแนนเฉลี่ย	ระดับคุณภาพ
1. การกำกับมาตรฐาน	ผ่านการประเมิน				หลักสูตรเป็นไปตามมาตรฐาน
2. บัณฑิต	-	-	4.54	4.54	ระดับดีมาก
3. นักศึกษา	2.67	-	-	2.67	ระดับปานกลาง
4. อาจารย์	3.34	-	-	3.34	ระดับดี
5. หลักสูตร การเรียน การสอน การประเมินผู้เรียน	4.00	3.67	-	3.75	ระดับดี
6. สิ่งสนับสนุนการเรียนรู้	-	3.00	-	3.00	ระดับปานกลาง
รวม	3.15	3.50	4.54	3.47	ระดับดี
ระดับคุณภาพ	ดี	ดี	ดีมาก		

หลักสูตรวิทยาศาสตรมหาบัณฑิต สาขาวิชาเวชศาสตร์ชะลอวัยและฟื้นฟูสุขภาพ มหาวิทยาลัยแม่ฟ้าหลวง มีผลการดำเนินงานในปีการศึกษา 2560 ได้มาตรฐาน ตามมาตรฐานการศึกษาระดับอุดมศึกษาแห่งชาติ และมีระดับคุณภาพอยู่ในระดับดี (3.47 คะแนน) ตามเกณฑ์การประเมินคุณภาพการศึกษาระดับหลักสูตร 6 องค์ประกอบ 13 ตัวบ่งชี้ องค์ประกอบด้านการกำกับมาตรฐานมีผลการประเมินหลักสูตรเป็นไปตามเกณฑ์มาตรฐานฯ องค์ประกอบด้านบัณฑิตมีคุณภาพอยู่ในระดับดีมาก องค์ประกอบด้านนักศึกษามีคุณภาพอยู่ในระดับปานกลาง องค์ประกอบด้านอาจารย์มีคุณภาพอยู่ในระดับดี องค์ประกอบด้านหลักสูตร การเรียนการสอน การประเมินผลผู้เรียน มีคุณภาพอยู่ในระดับดี องค์ประกอบด้านสิ่งสนับสนุนการเรียนรู้ มีคุณภาพอยู่ในระดับปานกลาง จากการประเมินปัจจัยนำเข้า พบว่ามีคุณภาพอยู่ในระดับดี (3.15 คะแนน) กระบวนการ มีคุณภาพอยู่ในระดับดี (3.50 คะแนน) และผลลัพธ์มีคุณภาพอยู่ในระดับดีมาก (4.54 คะแนน)

### จุดแข็ง จุดที่ควรพัฒนา และข้อเสนอแนะในการปรับปรุง

#### องค์ประกอบที่ 2 บัณฑิต

จุดที่ควรพัฒนา	ข้อเสนอแนะในการปรับปรุง
ระดับคุณภาพผลงานตีพิมพ์ของนักศึกษา	เพิ่มระดับคุณภาพของผลงานตีพิมพ์ในระดับที่สูงขึ้น โดยพิจารณาตามศักยภาพของผู้เรียนเป็นรายกรณี

#### องค์ประกอบที่ 3 นักศึกษา

จุดที่ควรพัฒนา	ข้อเสนอแนะในการปรับปรุง
1. อัตราการสำเร็จการศึกษาไม่เป็นไปตามแผนระยะเวลาที่หลักสูตรกำหนด	1. ควรมีการกำกับติดตามการจัดการเรียนการสอนของนักศึกษามากยิ่งขึ้นเพื่อให้อัตราการสำเร็จการศึกษาเป็นไปตามแผน

จุดที่ควรพัฒนา	ข้อเสนอแนะในการปรับปรุง
2. การรับเข้านักศึกษา เฉพาะในหลักสูตรปรัชญาดุษฎีบัณฑิต	2. ควรทบทวนการรับเข้า โดยอาจวิเคราะห์ SWOT เพื่อเพิ่มอัตราการรับเข้านักศึกษาและการบริหารจัดการของหลักสูตร

#### องค์ประกอบที่ 4 อาจารย์

จุดแข็ง	แนวทางเสริมจุดแข็ง
1. อัตราการคงอยู่ของอาจารย์มีความต่อเนื่อง เป็นผลดีของการบริหารจัดการหลักสูตร	
2. อาจารย์ผู้รับผิดชอบหลักสูตรและอาจารย์ประจำหลักสูตร มีความเชี่ยวชาญในศาสตร์ และมีประสบการณ์สูง	

จุดที่ควรพัฒนา	ข้อเสนอแนะในการปรับปรุง
ควรเร่งรัดการเข้าสู่ตำแหน่งทางวิชาการของอาจารย์ ให้เป็นไปตามแผนพัฒนาบุคลากรตามที่กำหนดไว้	ควรสำรวจผลงานทางวิชาการของอาจารย์แต่ละท่าน เพื่อวางแผน กำกับ ติดตาม การเข้าสู่ตำแหน่งทางวิชาการ

#### องค์ประกอบที่ 5 หลักสูตร การเรียนการสอน การประเมินผู้เรียน

จุดที่ควรพัฒนา	ข้อเสนอแนะในการปรับปรุง
การทวนสอบผลสัมฤทธิ์ของผู้เรียน	ทบทวนผลการเรียนของผู้เรียนในทุกรายวิชาที่เปิดสอน และ ทบทวนกระบวนการทวนสอบผลสัมฤทธิ์ของผู้เรียน เพื่อให้สอดคล้องกับวัตถุประสงค์ของหลักสูตรตาม มคอ.2

#### องค์ประกอบที่ 6 สิ่งสนับสนุนการเรียนรู้

จุดแข็ง	แนวทางเสริมจุดแข็ง
มีอุปกรณ์และสิ่งสนับสนุนการเรียนรู้ที่ทันสมัย	

จุดที่ควรพัฒนา	ข้อเสนอแนะในการปรับปรุง
การวิเคราะห์สิ่งสนับสนุนการเรียนรู้	1. ควรเพิ่มการวิเคราะห์การใช้ประโยชน์เครื่องมือ เพื่อให้เกิดประโยชน์อย่างคุ้มค่า 2. ควรสะท้อนให้เห็นว่าสิ่งสนับสนุนการเรียนรู้นั้นส่งผลให้ผู้เรียนสามารถเรียนรู้ได้อย่างมีประสิทธิภาพ

### หลักสูตรปรัชญาดุษฎีบัณฑิต สาขาวิชาจิตวิทยา

องค์ประกอบที่	I	P	O	คะแนนเฉลี่ย	ระดับคุณภาพ
1. การกำกับมาตรฐาน	ผ่านการประเมิน				หลักสูตรเป็นไปตามมาตรฐาน
2. บัณฑิต	-	-	-	-	-
3. นักศึกษา	2.67	-	-	2.67	ระดับปานกลาง
4. อาจารย์	3.54	-	-	3.54	ระดับดี
5. หลักสูตร การเรียน การสอน การประเมินผู้เรียน	3.00	3.67	-	3.50	ระดับดี
6. สิ่งสนับสนุนการเรียนรู้	-	3.00	-	3.00	ระดับปานกลาง
รวม	3.09	3.50	-	3.24	ระดับดี
ระดับคุณภาพ	ดี	ดี	-		

หลักสูตรปรัชญาดุษฎีบัณฑิต สาขาวิชาจิตวิทยา มหาวิทยาลัยแม่ฟ้าหลวง มีผลการดำเนินงานในปีการศึกษา 2560 ได้มาตรฐาน ตามมาตรฐานการศึกษาระดับอุดมศึกษาแห่งชาติ และมีระดับคุณภาพอยู่ในระดับดี (3.24 คะแนน) ตามเกณฑ์การประเมินคุณภาพการศึกษาระดับหลักสูตร 5 องค์ประกอบ 11 ตัวบ่งชี้

องค์ประกอบด้านการกำกับมาตรฐานมีผลการประเมินหลักสูตรเป็นไปตามเกณฑ์มาตรฐานฯ

องค์ประกอบด้านบัณฑิตมี (เนื่องจากยังไม่มีผู้สำเร็จการศึกษาในรอบการประเมินนี้)

องค์ประกอบด้านนักศึกษามีคุณภาพอยู่ในระดับปานกลาง

องค์ประกอบด้านอาจารย์มีคุณภาพอยู่ในระดับดี

องค์ประกอบด้านหลักสูตร การเรียนการสอน การประเมินผลผู้เรียน มีคุณภาพอยู่ในระดับดี

องค์ประกอบด้านสิ่งสนับสนุนการเรียนรู้ มีคุณภาพอยู่ในระดับปานกลาง

จากการประเมินปัจจัยนำเข้า พบว่ามีคุณภาพอยู่ในระดับดี (3.09 คะแนน) กระบวนการ มีคุณภาพอยู่ในระดับดี (3.50 คะแนน)

#### จุดแข็ง จุดที่ควรพัฒนา และข้อเสนอแนะในการปรับปรุง

##### องค์ประกอบที่ 2 บัณฑิต

จุดที่ควรพัฒนา	ข้อเสนอแนะในการปรับปรุง
ระดับคุณภาพผลงานตีพิมพ์ของนักศึกษา	เพิ่มระดับคุณภาพของผลงานตีพิมพ์ในระดับที่สูงขึ้น

##### องค์ประกอบที่ 3 นักศึกษา

จุดแข็ง	แนวทางเสริมจุดแข็ง
การรับนักศึกษาต่างชาติที่หลากหลาย เป็นผลทำให้เกิดการแลกเปลี่ยนเรียนรู้ทางด้านวิชาการกว้างขวางขึ้น	

จุดที่ควรพัฒนา	ข้อเสนอแนะในการปรับปรุง
อัตราการสำเร็จการศึกษาไม่เป็นไปตามแผนระยะเวลาที่หลักสูตรกำหนด	ควรมีการกำกับติดตามการจัดการเรียนการสอนของนักศึกษา มากยิ่งขึ้นเพื่อให้อัตราการสำเร็จการศึกษาเป็นไปตามแผน

## องค์ประกอบที่ 4 อาจารย์

จุดแข็ง	แนวทางเสริมจุดแข็ง
อัตราการคงอยู่ของอาจารย์มีความต่อเนื่อง เป็นผลดีของการบริหารจัดการหลักสูตร	
จุดที่ควรพัฒนา	ข้อเสนอแนะในการปรับปรุง
ควรเร่งรัดการเข้าสู่ตำแหน่งทางวิชาการของอาจารย์ ให้เป็นไปตามแผนพัฒนาบุคลากรตามที่กำหนดไว้	ควรสำรวจผลงานทางวิชาการของอาจารย์แต่ละท่าน เพื่อวางแผน กำกับ ติดตาม การเข้าสู่ตำแหน่งทางวิชาการ

## องค์ประกอบที่ 5 หลักสูตร การเรียนการสอน การประเมินผู้เรียน

จุดที่ควรพัฒนา	ข้อเสนอแนะในการปรับปรุง
การทวนสอบผลสัมฤทธิ์ของผู้เรียน	ทบทวนผลการเรียนของผู้เรียนในทุกรายวิชาที่เปิดสอน และ ทบทวนกระบวนการทวนสอบผลสัมฤทธิ์ของผู้เรียน เพื่อให้สอดคล้องกับวัตถุประสงค์ของหลักสูตรตาม มคอ.2

## องค์ประกอบที่ 6 สิ่งสนับสนุนการเรียนรู้

จุดแข็ง	แนวทางเสริมจุดแข็ง
มีอุปกรณ์และสิ่งสนับสนุนการเรียนรู้ที่ทันสมัย	
จุดที่ควรพัฒนา	ข้อเสนอแนะในการปรับปรุง
การวิเคราะห์สิ่งสนับสนุนการเรียนรู้	<ol style="list-style-type: none"> <li>1. ควรเพิ่มการวิเคราะห์การใช้ประโยชน์เครื่องมือ เพื่อให้เกิดประโยชน์อย่างคุ้มค่า</li> <li>2. ควรสะท้อนให้เห็นว่าสิ่งสนับสนุนการเรียนรู้นั้นส่งผลให้ผู้เรียนสามารถเรียนรู้ได้อย่างมีประสิทธิภาพ</li> </ol>

## หลักสูตรปรัชญาดุษฎีบัณฑิต สาขาวิชาวิทยาศาสตร์ชะลอวัยและฟื้นฟูสุขภาพ

องค์ประกอบที่	I	P	O	คะแนนเฉลี่ย	ระดับคุณภาพ
1. การกำกับมาตรฐาน	ผ่านการประเมิน				หลักสูตรเป็นไปตามมาตรฐาน
2. บัณฑิต	-	-	2.88	2.88	ระดับปานกลาง
3. นักศึกษา	2.67	-	-	2.67	ระดับปานกลาง
4. อาจารย์	2.97	-	-	2.97	ระดับปานกลาง
5. หลักสูตร การเรียน การสอน การประเมินผู้เรียน	4.00	3.67	-	3.75	ระดับปานดี
6. สิ่งสนับสนุนการเรียนรู้	-	3.00	-	3.00	ระดับปานกลาง
รวม	2.99	3.50	2.88	3.13	ระดับดี
ระดับคุณภาพ	ปานกลาง	ดี	ปานกลาง		

หลักสูตรปรัชญาดุษฎีบัณฑิต สาขาวิชาวิทยาศาสตร์ชะลอวัยและฟื้นฟูสุขภาพ มหาวิทยาลัยแม่ฟ้าหลวง มีผลการดำเนินงานในปีการศึกษา 2560 ได้มาตรฐาน ตามมาตรฐานการศึกษาระดับอุดมศึกษาแห่งชาติ และมีระดับคุณภาพอยู่ในระดับดี (3.13 คะแนน) ตามเกณฑ์การประเมินคุณภาพการศึกษาระดับหลักสูตร 6 องค์ประกอบ 13 ตัวบ่งชี้

องค์ประกอบด้านการกำกับมาตรฐานมีผลการประเมินหลักสูตรเป็นไปตามเกณฑ์มาตรฐานฯ

องค์ประกอบด้านบัณฑิตมีคุณภาพอยู่ในระดับปานกลาง

องค์ประกอบด้านนักศึกษามีคุณภาพอยู่ในระดับปานกลาง

องค์ประกอบด้านอาจารย์มีคุณภาพอยู่ในระดับปานกลาง

องค์ประกอบด้านหลักสูตร การเรียนการสอน การประเมินผลผู้เรียน มีคุณภาพอยู่ในระดับดี

องค์ประกอบด้านสิ่งสนับสนุนการเรียนรู้ มีคุณภาพอยู่ในระดับดี

จากการประเมินปัจจัยนำเข้า พบว่ามีคุณภาพอยู่ในระดับปานกลาง (2.99 คะแนน) กระบวนการ มีคุณภาพอยู่ในระดับดี (3.50 คะแนน) และผลลัพธ์มีคุณภาพอยู่ในระดับปานกลาง (2.88 คะแนน)

### จุดแข็ง จุดที่ควรพัฒนา และข้อเสนอแนะในการปรับปรุง

#### องค์ประกอบที่ 2 บัณฑิต

จุดที่ควรพัฒนา	ข้อเสนอแนะในการปรับปรุง
ระดับคุณภาพผลงานตีพิมพ์ของนักศึกษา	เพิ่มระดับคุณภาพของผลงานตีพิมพ์ในระดับที่สูงขึ้น โดยพิจารณาตามศักยภาพของผู้เรียนเป็นรายกรณี

#### องค์ประกอบที่ 3 นักศึกษา

จุดแข็ง	แนวทางเสริมจุดแข็ง
นักศึกษามาจากหลากหลายศาสตร์ก่อให้เกิดการแลกเปลี่ยนเรียนรู้ที่กว้างขวาง	ควรเน้นการเตรียมความพร้อมก่อนเข้าศึกษาของผู้เรียนที่ยังคงมีความรู้พื้นฐานทางด้านวิทยาศาสตร์ไม่เพียงพอ



จุดที่ควรพัฒนา	ข้อเสนอแนะในการปรับปรุง
อัตราการสำเร็จการศึกษาไม่เป็นไปตามแผนระยะเวลาที่หลักสูตรกำหนด	ควรมีการกำกับติดตามการจัดการเรียนการสอนของนักศึกษา มากยิ่งขึ้นเพื่อให้อัตราการสำเร็จการศึกษาเป็นไปตามแผน

## องค์ประกอบที่ 4 อาจารย์

จุดแข็ง	แนวทางเสริมจุดแข็ง
อัตราการคงอยู่ของอาจารย์มีความต่อเนื่อง เป็นผลดีของการบริหารจัดการหลักสูตร	
จุดที่ควรพัฒนา	ข้อเสนอแนะในการปรับปรุง
ควรเร่งรัดการเข้าสู่ตำแหน่งทางวิชาการของอาจารย์ ให้เป็นไปตามแผนพัฒนาบุคลากรตามที่กำหนดไว้	ควรสำรวจผลงานทางวิชาการของอาจารย์แต่ละท่าน เพื่อวางแผน กำกับ ติดตาม การเข้าสู่ตำแหน่งทางวิชาการ

## องค์ประกอบที่ 5 หลักสูตร การเรียนการสอน การประเมินผู้เรียน

จุดที่ควรพัฒนา	ข้อเสนอแนะในการปรับปรุง
การทวนสอบผลสัมฤทธิ์ของผู้เรียน	ทบทวนผลการเรียนของผู้เรียนในทุกรายวิชาที่เปิดสอน และทบทวนกระบวนการทวนสอบผลสัมฤทธิ์ของผู้เรียน เพื่อให้สอดคล้องกับวัตถุประสงค์ของหลักสูตรตาม มคอ.2

## องค์ประกอบที่ 6 สิ่งสนับสนุนการเรียนรู้

จุดแข็ง	แนวทางเสริมจุดแข็ง
มีอุปกรณ์และสิ่งสนับสนุนการเรียนรู้ที่ทันสมัย	
จุดที่ควรพัฒนา	ข้อเสนอแนะในการปรับปรุง
การวิเคราะห์สิ่งสนับสนุนการเรียนรู้	<ol style="list-style-type: none"> <li>1. ควรเพิ่มการวิเคราะห์การใช้ประโยชน์เครื่องมือ เพื่อให้เกิดประโยชน์อย่างคุ้มค่า</li> <li>2. ควรสะท้อนให้เห็นว่าสิ่งสนับสนุนการเรียนรู้นั้นส่งผลให้ผู้เรียนสามารถเรียนรู้ได้อย่างมีประสิทธิภาพ</li> </ol>

## หลักสูตร ปรัชญาดุษฎีบัณฑิต สาขาวิชาเวชศาสตร์ชะลอวัยและฟื้นฟูสุขภาพ

องค์ประกอบที่	I	P	O	คะแนนเฉลี่ย	ระดับคุณภาพ
1. การกำกับมาตรฐาน	ผ่านการประเมิน				หลักสูตรเป็นไปตามมาตรฐาน
2. บัณฑิต	-	-	-	-	-
3. นักศึกษา	2.67	-	-	2.67	ระดับปานกลาง
4. อาจารย์	3.31	-	-	3.31	ระดับดี
5. หลักสูตร การเรียน การสอน การประเมินผู้เรียน	4.00	3.67	-	3.75	ระดับดี
6. สิ่งสนับสนุนการเรียนรู้	-	3.00	-	3.00	ระดับปานกลาง
รวม	3.13	3.50	-	3.27	ระดับดี
ระดับคุณภาพ	ดี	ดี	-		

หลักสูตร ปรัชญาดุษฎีบัณฑิต สาขาวิชาเวชศาสตร์ชะลอวัยและฟื้นฟูสุขภาพ มหาวิทยาลัยแม่ฟ้าหลวง มีผลการดำเนินงานในปีการศึกษา 2560 ได้มาตรฐาน ตามมาตรฐานการศึกษาระดับอุดมศึกษาแห่งชาติ และมีระดับคุณภาพอยู่ในระดับปานกลาง (3.27 คะแนน) ตามเกณฑ์การประเมินคุณภาพการศึกษาระดับหลักสูตร 5 องค์ประกอบ 11 ตัวบ่งชี้

องค์ประกอบด้านการกำกับมาตรฐานมีผลการประเมินหลักสูตรเป็นไปตามเกณฑ์มาตรฐานฯ

องค์ประกอบด้านบัณฑิต (เนื่องจากยังไม่มีผู้สำเร็จการศึกษาในรอบการประเมินนี้)

องค์ประกอบด้านนักศึกษามีคุณภาพอยู่ในระดับปานกลาง

องค์ประกอบด้านอาจารย์มีคุณภาพอยู่ในระดับดี

องค์ประกอบด้านหลักสูตร การเรียนการสอน การประเมินผลผู้เรียน มีคุณภาพอยู่ในระดับดี

องค์ประกอบด้านสิ่งสนับสนุนการเรียนรู้ มีคุณภาพอยู่ในระดับปานกลาง

จากการประเมินปัจจัยนำเข้า พบว่ามีคุณภาพอยู่ในระดับดี (3.13 คะแนน) กระบวนการ มีคุณภาพอยู่ในระดับดี (3.50 คะแนน)

### จุดแข็ง จุดที่ควรพัฒนา และข้อเสนอแนะในการปรับปรุง

#### องค์ประกอบที่ 2 บัณฑิต

จุดที่ควรพัฒนา	ข้อเสนอแนะในการปรับปรุง
ระดับคุณภาพผลงานตีพิมพ์ของนักศึกษา	เพิ่มระดับคุณภาพของผลงานตีพิมพ์ในระดับที่สูงขึ้น โดยพิจารณาตามศักยภาพของผู้เรียนเป็นรายกรณี

#### องค์ประกอบที่ 3 นักศึกษา

จุดที่ควรพัฒนา	ข้อเสนอแนะในการปรับปรุง
1. อัตราการสำเร็จการศึกษาไม่เป็นไปตามแผนระยะเวลาที่หลักสูตรกำหนด	1. ควรมีการกำกับติดตามการจัดการเรียนการสอนของนักศึกษามากยิ่งขึ้นเพื่อให้อัตราการสำเร็จการศึกษาเป็นไปตามแผน

จุดที่ควรพัฒนา	ข้อเสนอแนะในการปรับปรุง
2. การรับเข้านักศึกษา เฉพาะในหลักสูตรปรัชญาดุษฎีบัณฑิต	2. ควรทบทวนการรับเข้า โดยอาศัยวิเคราะห์ SWOT เพื่อเพิ่มอัตราการรับเข้านักศึกษาและการบริหารจัดการของหลักสูตร

## องค์ประกอบที่ 4 อาจารย์

จุดแข็ง	แนวทางเสริมจุดแข็ง
1. อัตราการคงอยู่ของอาจารย์มีความต่อเนื่อง เป็นผลดีของการบริหารจัดการหลักสูตร	
2. อาจารย์ผู้รับผิดชอบหลักสูตรและอาจารย์ประจำหลักสูตร มีความเชี่ยวชาญในศาสตร์ และมีประสบการณ์สูง	
จุดที่ควรพัฒนา	ข้อเสนอแนะในการปรับปรุง
ควรเร่งรัดการเข้าสู่ตำแหน่งทางวิชาการของอาจารย์ ให้เป็นไปตามแผนพัฒนาบุคลากรตามที่กำหนดไว้	ควรสำรวจผลงานทางวิชาการของอาจารย์แต่ละท่าน เพื่อวางแผน กำกับ ติดตาม การเข้าสู่ตำแหน่งทางวิชาการ

## องค์ประกอบที่ 5 หลักสูตร การเรียนการสอน การประเมินผู้เรียน

จุดที่ควรพัฒนา	ข้อเสนอแนะในการปรับปรุง
การทวนสอบผลสัมฤทธิ์ของผู้เรียน	ทบทวนผลการเรียนของผู้เรียนในทุกรายวิชาที่เปิดสอน และทบทวนกระบวนการทวนสอบผลสัมฤทธิ์ของผู้เรียน เพื่อให้สอดคล้องกับวัตถุประสงค์ของหลักสูตรตาม มคอ.2

## องค์ประกอบที่ 6 สิ่งสนับสนุนการเรียนรู้

จุดแข็ง	แนวทางเสริมจุดแข็ง
มีอุปกรณ์และสิ่งสนับสนุนการเรียนรู้ที่ทันสมัย	
จุดที่ควรพัฒนา	ข้อเสนอแนะในการปรับปรุง
การวิเคราะห์สิ่งสนับสนุนการเรียนรู้	1. ควรเพิ่มการวิเคราะห์การใช้ประโยชน์เครื่องมือ เพื่อให้เกิดประโยชน์อย่างคุ้มค่า 2. ควรสะท้อนให้เห็นว่าสิ่งสนับสนุนการเรียนรู้นั้นส่งผลให้ผู้เรียนสามารถเรียนรู้ได้อย่างมีประสิทธิภาพ

# รายงานผลการประเมินคุณภาพการศึกษาภายใน

## ระดับสำนักวิชา

### บทสรุปผู้บริหาร

การประเมินคุณภาพระดับสำนักวิชา สำนักวิชาเวชศาสตร์ชะลอวัยและฟื้นฟูสุขภาพ ประจำปีการศึกษา 2560 วันที่ 21 กันยายน 2561

สำนักวิชาเวชศาสตร์ชะลอวัยและฟื้นฟูสุขภาพ ได้ประเมินตนเองตามองค์ประกอบและตัวบ่งชี้ การประกันคุณภาพการศึกษาโดยได้รายงานผลการดำเนินงานขององค์ประกอบและตัวบ่งชี้ของสำนักงานคณะกรรมการการอุดมศึกษา (สกอ.) จำนวน 13 ตัวบ่งชี้ ซึ่งเน้นปัจจัยนำเข้าและกระบวนการ โดยมีรายละเอียดดังนี้

องค์ประกอบที่ 1 การผลิตบัณฑิต	(6 ตัวบ่งชี้)
องค์ประกอบที่ 2 การวิจัย	(3 ตัวบ่งชี้)
องค์ประกอบที่ 3 การบริการวิชาการ	(1 ตัวบ่งชี้)
องค์ประกอบที่ 4 การทำนุบำรุงศิลปและวัฒนธรรม	(1 ตัวบ่งชี้)
องค์ประกอบที่ 5 การบริหารจัดการ	(2 ตัวบ่งชี้)

### รายนามคณะกรรมการตรวจประเมินคุณภาพการศึกษาภายใน

ตามคำสั่งมหาวิทยาลัยแม่ฟ้าหลวง ที่ 1833/2561 ลงวันที่ 6 กรกฎาคม พ.ศ. 2561 มหาวิทยาลัยแม่ฟ้าหลวง ได้แต่งตั้งคณะกรรมการประเมินคุณภาพการศึกษาภายใน ระดับสำนักวิชา เพื่อทำหน้าที่เป็นกรรมการประเมินคุณภาพภายใน สำนักวิชาเวชศาสตร์ชะลอวัยและฟื้นฟูสุขภาพ ประจำปีการศึกษา 2560 ดังนี้

1. รองศาสตราจารย์ ดร.ยุวดี รอดจากภัย	ประธาน
2. รองศาสตราจารย์กัลณกา สาธิตธาดา	กรรมการ
3. ผู้ช่วยศาสตราจารย์ ดร.มัชฌิมา นราดิศร	กรรมการ
4. หัวหน้าส่วนประกันคุณภาพการศึกษาและพัฒนาหลักสูตร	กรรมการและเลขานุการ
5. นางสาวลินราพร ภีระบัน	ผู้ช่วยเลขานุการ

(อ้างอิง คำสั่งมหาวิทยาลัยแม่ฟ้าหลวงที่ 1833/2561 ลงวันที่ 6 กรกฎาคม พ.ศ. 2561)

คณะกรรมการประเมินคุณภาพระดับสำนักวิชา สำนักวิชาเวชศาสตร์ชะลอวัยและฟื้นฟูสุขภาพ ได้ดำเนินการประเมินคุณภาพการศึกษาระดับสำนักวิชา โดยใช้กระบวนการพบผู้บริหารของสำนักวิชา เพื่อสอบถามข้อมูลบริบททั่วไปของสำนักวิชาสัมภาษณ์อาจารย์ เจ้าหน้าที่ นักศึกษา ตรวจสอบข้อมูลที่เกี่ยวข้องจากเอกสาร/หลักฐานของสำนักวิชา พร้อมทั้งรายงานผลการประเมินต่อผู้บริหาร อาจารย์ ของสำนักวิชา เพื่อพิจารณาโดยเปิดโอกาสให้สามารถส่งข้อมูลเพิ่มเติม ได้ภายใน 7 วัน หลังจากได้รับทราบผลการประเมินด้วยวาจาไปแล้ว

จากผลการประเมินคุณภาพภายใน ประจำปีการศึกษา 2560 สำนักวิชาเวชศาสตร์ชะลอวัยและฟื้นฟูสุขภาพ มีผลการประเมินคุณภาพตามตัวบ่งชี้และตามองค์ประกอบ ดังตารางต่อไปนี้

**ตาราง : ผลการประเมินคุณภาพตามตัวบ่งชี้**

องค์ประกอบคุณภาพ	ผลประเมิน
<b>องค์ประกอบที่ 1 การผลิตบัณฑิต</b>	
1.1 : ผลการบริหารจัดการหลักสูตรโดยรวม	3.36
1.2 : อาจารย์ประจำคณะที่มีคุณวุฒิปริญญาเอก	5.00
1.3 : อาจารย์ประจำคณะที่ดำรงตำแหน่งทางวิชาการ	2.22
1.4 : จำนวนนักศึกษาเต็มเวลาเทียบเท่าต่อจำนวนอาจารย์ประจำ	4.25
1.5 : การบริการนักศึกษาระดับปริญญาตรี	NA
1.6 : กิจกรรมนักศึกษาระดับปริญญาตรี	NA
<b>องค์ประกอบที่ 2 การวิจัย</b>	
2.1 : ระบบและกลไกการบริหารและพัฒนางานวิจัยหรืองานสร้างสรรค์	5.00
2.2 : เงินสนับสนุนงานวิจัยและงานสร้างสรรค์	5.00
2.3 : ผลงานทางวิชาการของอาจารย์ประจำ และนักวิจัย	5.00
<b>องค์ประกอบที่ 3 การบริการวิชาการ</b>	
3.1 : การบริการวิชาการแก่สังคม	3.00
<b>องค์ประกอบที่ 4 การทำนุบำรุงศิลปะและวัฒนธรรม</b>	
4.1 : ระบบและกลไกการทำนุบำรุงศิลปะและวัฒนธรรม	3.00
<b>องค์ประกอบที่ 5 การบริหารจัดการ</b>	
5.1 : การบริหารของคณะเพื่อการกำกับติดตามผลลัพธ์ ตามพันธกิจ กลุ่มสถาบัน และเอกลักษณ์ของคณะ	4.00
5.2 : ระบบกำกับกับการประกันคุณภาพหลักสูตร	5.00
<b>รวม</b>	<b>4.08</b>
<b>ระดับผลการประเมิน</b>	<b>ระดับดี</b>

## ตาราง : ผลการประเมินคุณภาพตามองค์ประกอบ

องค์ประกอบคุณภาพ	คะแนนการประเมินเฉลี่ย				ระดับคุณภาพ
	ปัจจัยนำเข้า	กระบวนการ	ผลลัพธ์	รวม	
องค์ประกอบที่ 1 การผลิตบัณฑิต	3.82	-	3.36	3.71	ระดับดี
องค์ประกอบที่ 2 การวิจัย	5.00	5.00	5.00	5.00	ระดับดีมาก
องค์ประกอบที่ 3 การบริการวิชาการ	-	3.00	-	3.00	ระดับพอใช้
องค์ประกอบที่ 4 การทำนุบำรุงศิลปะ และวัฒนธรรม	-	3.00	-	3.00	ระดับพอใช้
องค์ประกอบที่ 5 การบริหารจัดการ	-	4.50	-	4.50	ระดับดี
<b>เฉลี่ยรวมทุกตัวบ่งชี้ของทุกองค์ประกอบ</b>	<b>4.12</b>	<b>4.00</b>	<b>4.18</b>	<b>4.08</b>	<b>ระดับดี</b>
<b>ผลการประเมิน</b>	<b>ระดับดี</b>	<b>ระดับดี</b>	<b>ระดับดี</b>		

## ข้อสรุปตามองค์ประกอบคุณภาพ

ผลการประเมินตาม องค์ประกอบคุณภาพ 5 องค์ประกอบ พบว่า ผลการประเมินภาพรวม มีค่าเฉลี่ยอยู่ที่ 4.08 คะแนน อยู่ในเกณฑ์ ระดับดี เมื่อพิจารณาในมุมมองตามระบบ พบว่า ปัจจัยนำเข้า อยู่ในระดับดี มีค่าเฉลี่ย 4.12 คะแนน กระบวนการ อยู่ในระดับดี ค่าเฉลี่ย 4.00 คะแนน และผลผลิต อยู่ในระดับดี ค่าเฉลี่ย 4.18 คะแนน

ผลการประเมินรายองค์ประกอบ พบว่า องค์ประกอบที่อยู่ในระดับดีมาก จำนวน 1 องค์ประกอบ คือ องค์ประกอบที่ 2 การวิจัย มีค่าเฉลี่ย 5.00 คะแนน ส่วนองค์ประกอบที่อยู่ในระดับดี มีจำนวน 2 องค์ประกอบ คือ องค์ประกอบที่ 1 การผลิตบัณฑิต ค่าเฉลี่ย 3.71 คะแนน และองค์ประกอบที่ 5 การบริหารจัดการ ค่าเฉลี่ย 4.50 คะแนน ส่วนองค์ประกอบที่อยู่ในระดับพอใช้ มีจำนวน 2 องค์ประกอบ คือ องค์ประกอบที่ 3 การบริการวิชาการ ค่าเฉลี่ย 3.00 คะแนน และองค์ประกอบที่ 4 การทำนุบำรุงศิลปะและวัฒนธรรม ค่าเฉลี่ย 3.00 คะแนน

ในปีการศึกษา 2560 สำนักวิชาเวชศาสตร์ชะลอวัยและฟื้นฟูสุขภาพ มหาวิทยาลัยแม่ฟ้าหลวง จัดการเรียนการสอน จำนวน 6 หลักสูตร จำแนกเป็นหลักสูตรระดับปริญญาโท 3 หลักสูตร และระดับดุษฎีบัณฑิต 3 หลักสูตร โดยดำเนินการประกันคุณภาพการศึกษาระดับหลักสูตร ตามระบบและกลไกการประกันคุณภาพการศึกษาภายในของสำนักงานคณะกรรมการการอุดมศึกษา ระหว่างวันที่ 9-10 สิงหาคม 2561 พบว่า หลักสูตรทั้งหมดผ่านเกณฑ์มาตรฐานหลักสูตร

ผลการประเมินคุณภาพระดับสำนักวิชา ในวันที่ 21 กันยายน 2561 พบว่า มีผลการดำเนินงานอยู่ในระดับดี (คะแนนเฉลี่ย 4.08) ซึ่งเมื่อเทียบกับผลการประเมิน 2 ปี ย้อนหลัง พบว่า สำนักวิชา มีผลการดำเนินงานคงที่และมีคะแนนเฉลี่ยอยู่ในระดับพอใช้ โดยมีรายละเอียดดังตารางต่อไปนี้

## ผลการประเมินคุณภาพการศึกษภายใน ระดับสำนักวิชา ประจำปีการศึกษา 2558-2560

ตาราง : สรุปคะแนนรายตัวบ่งชี้ ผลการประเมินคุณภาพภายในระดับสำนักวิชา 2 ปีย้อนหลัง

องค์ประกอบคุณภาพ	คะแนนการประเมินเฉลี่ย/ปีการศึกษา		
	2558	2559	2560
<b>องค์ประกอบที่ 1 การผลิตบัณฑิต</b>			
1.1 : ผลการบริหารจัดการหลักสูตรโดยรวม	2.76	2.89	3.36
1.2 : อาจารย์ประจำคณะที่มีคุณวุฒิปริญญาเอก	5.00	5.00	5.00
1.3 : อาจารย์ประจำคณะที่ดำรงตำแหน่งทางวิชาการ	2.15	1.85	2.22
1.4 : จำนวนนักศึกษาเต็มเวลาเทียบเท่าต่อจำนวนอาจารย์ประจำ	1.97	5.00	4.25
1.5 : การบริการนักศึกษาระดับปริญญาตรี	NA	NA	NA
1.6 : กิจกรรมนักศึกษาระดับปริญญาตรี	NA	NA	NA
<b>องค์ประกอบที่ 2 การวิจัย</b>			
2.1 : ระบบและกลไกการบริหารและพัฒนางานวิจัยหรืองานสร้างสรรค์	5.00	5.00	5.00
2.2 : เงินสนับสนุนงานวิจัยและงานสร้างสรรค์	0.39	5.00	5.00
2.3 : ผลงานทางวิชาการของอาจารย์ประจำ และนักวิจัย	5.00	5.00	5.00
<b>องค์ประกอบที่ 3 การบริการวิชาการ</b>			
3.1 : การบริการวิชาการแก่สังคม	3.00	2.00	3.00
<b>องค์ประกอบที่ 4 การทำนุบำรุงศิลปและวัฒนธรรม</b>			
4.1 : ระบบและกลไกการทำนุบำรุงศิลปและวัฒนธรรม	3.00	2.00	3.00
<b>องค์ประกอบที่ 5 การบริหารจัดการ</b>			
5.1 : การบริหารของคณะเพื่อการกำกับติดตามผลลัพธ์ ตามพันธกิจ กลุ่มสถาบัน และเอกลักษณ์ของคณะ	4.00	3.00	4.00
5.2 : ระบบกำกับกำกับการประกันคุณภาพหลักสูตร	5.00	5.00	5.00
<b>รวม</b>	<b>3.39</b>	<b>3.79</b>	<b>4.08</b>
<b>ระดับผลการประเมิน</b>	<b>ระดับพอใช้</b>	<b>ระดับดี</b>	<b>ระดับดี</b>

## ข้อเสนอแนะเพื่อการพัฒนา

จุดเด่น แนวทางเสริมจุดเด่น จุดที่ควรพัฒนา และข้อเสนอแนะในการปรับปรุง  
การประเมินคุณภาพการศึกษาภายใน ระดับสำนักวิชาเวชศาสตร์ชะลอวัยและฟื้นฟูสุขภาพ  
วันศุกร์ที่ 21 กันยายน 2561

### จุดเด่นในภาพรวม

ผู้บริหาร ทีมงาน และบุคลากร มีความมุ่งมั่น ตั้งใจ ในการพัฒนาสำนักวิชา มุ่งสู่ความเป็นเลิศตามวิสัยทัศน์ที่กำหนด

### ข้อเสนอแนะในภาพรวม

การจัดทำแผนบริการวิชาการ แผนทำนุบำรุงศิลปและวัฒนธรรม ควรกำหนดเป้าหมายและตัวชี้วัดความสำเร็จตามวัตถุประสงค์ของแผนฯ ทั้งเชิงปริมาณและเชิงคุณภาพที่ชัดเจน รวมถึงการประเมินผลความสำเร็จของการดำเนินโครงการ/กิจกรรม เพื่อนำสู่การพัฒนาต่อไป

### องค์ประกอบที่ 2 การวิจัย

จุดแข็ง	แนวทางเสริมจุดแข็ง
1. มีทุนวิจัยจากแหล่งทุนภายนอกจำนวนมาก (4,104,880 บาท)	1. แม้ว่าจะมีทุนวิจัยจากแหล่งทุนภายนอกจำนวนมาก แต่พบว่ามาจากอาจารย์เพียง 2 ท่าน ดังนั้นสำนักวิชาควรกระตุ้นให้อาจารย์ทุกคนแสวงหาทุนวิจัยจากภายนอกเพิ่มมากขึ้น
2. มีผลงานตีพิมพ์เผยแพร่จำนวนมาก	2. ควรส่งเสริมให้คณาจารย์ตีพิมพ์เผยแพร่งานวิจัยในวารสารทางวิชาการที่มีระดับคุณภาพสูงขึ้น

### องค์ประกอบที่ 3 การบริการวิชาการแก่สังคม

จุดที่ควรพัฒนา	ข้อเสนอแนะในการปรับปรุง
การจัดทำตัวบ่งชี้วัดความสำเร็จของแผนและโครงการบริการวิชาการ	ควรกำหนดเป้าหมายของการบริการแก่สังคมตามแผนให้ชัดเจน และกำหนดตัวบ่งชี้วัดความสำเร็จตามวัตถุประสงค์ของแผนและโครงการบริการวิชาการ และประเมินความสำเร็จของการดำเนินโครงการทั้งเชิงปริมาณและเชิงคุณภาพ เพื่อนำสู่การพัฒนาต่อไป



#### องค์ประกอบที่ 4 การทำนุบำรุงศิลปะและวัฒนธรรม

จุดแข็ง	แนวทางเสริมจุดแข็ง
โครงการ “พานักศึกษาเข้าวัด ฟังธรรม ณ วัดชลประทานรังสฤษฎ์ จ.นนทบุรี” เป็นโครงการที่บูรณาการองค์ความรู้ของหลักสูตรกับกิจกรรมทำนุศิลปะและวัฒนธรรม	ควรกำหนดเป้าหมายของโครงการฯ ให้ชัดเจน และประเมินความสำเร็จของการดำเนินโครงการฯ
จุดที่ควรพัฒนา	ข้อเสนอแนะในการปรับปรุง
การจัดทำตัวบ่งชี้วัดความสำเร็จของแผนและโครงการทำนุบำรุงศิลปะและวัฒนธรรม	ควรกำหนดเป้าหมายของการทำงานนุบำรุงศิลปะและวัฒนธรรมตามแผนให้ชัดเจน และกำหนดตัวบ่งชี้วัดความสำเร็จตามวัตถุประสงค์ของแผนและโครงการทำนุบำรุงศิลปะและวัฒนธรรม และประเมินความสำเร็จของการดำเนินโครงการทั้งเชิงปริมาณและเชิงคุณภาพ เพื่อนำสู่การพัฒนาต่อไป

#### องค์ประกอบที่ 5 การบริหารจัดการ

จุดแข็ง	ข้อเสนอแนะในการปรับปรุง
การบริหารจัดการหลักสูตร พบว่ามีการพัฒนาอย่างต่อเนื่อง และมีแนวโน้มที่จะเป็นเลิศทางวิชาการ สะท้อนวิสัยทัศน์ของสำนักวิชา	
จุดที่ควรพัฒนา	ข้อเสนอแนะในการปรับปรุง
การจัดการความรู้ของสำนักวิชา	แม้ว่าสำนักวิชาจะจัดให้มีการประชุมแลกเปลี่ยนองค์ความรู้ด้านการผลิตบัณฑิตจากประสบการณ์ตรงของอาจารย์ แต่ยังไม่พบการบันทึกองค์ความรู้จากการแลกเปลี่ยนเรียนรู้ดังกล่าว อีกทั้งยังไม่พบการค้นหาแนวปฏิบัติที่ดีด้านการวิจัย การจัดการความรู้อย่างเป็นระบบและครอบคลุมพันธกิจด้านการผลิตบัณฑิตและวิจัย จะตอบสนองความต้องการของสำนักวิชาที่จะสร้างความเป็นเลิศทางวิชาการ

#### ข้อเสนอแนะในการจัดทำรายงานการประเมินตนเอง

1. การรายงานผลการดำเนินงานในด้านการสนับสนุนพันธกิจการวิจัย ควรรายงานให้สอดคล้องกับบริบทของสำนักวิชาเพิ่มเติมจากรายงานผลการดำเนินงานระดับมหาวิทยาลัย เช่น ควรรายงานอุปกรณ์ เครื่องมือทางการแพทย์ของสำนักวิชาและโรงพยาบาลแม่ฟ้าหลวง กรุงเทพฯ ที่ใช้สนับสนุนการทำวิจัยของอาจารย์และนักศึกษา เป็นต้น
2. ข้อมูลในรายงานการประเมินตนเอง ควรอธิบายผลการดำเนินงานให้ตรงตามเกณฑ์ที่กำหนดในแต่ละตัวบ่งชี้ โดยอธิบายรายละเอียดถึงการดำเนินงานเพื่อสะท้อนจุดเด่นที่สำนักวิชาได้ดำเนินการให้ชัดเจนมากยิ่งขึ้น