



มหาวิทยาลัยแม่ฟ้าหลวง Mae Fah Luang University





เอกสารประชาสัมพันธ์แนะนำมหาวิทยาลัยแม่ฟ้าหลวง
จัดพิมพ์เป็นพิเศษเนื่องในโอกาสการประชุมคณะรัฐมนตรี
อย่างเป็นทางการนอกสถานที่
ณ มหาวิทยาลัยแม่ฟ้าหลวง
จังหวัดเชียงราย
11 มกราคม 2548





มกราคม 2548

จำนวนพิมพ์ 1,000 เล่ม

พิมพ์ที่ โรงพิมพ์อินเตอร์ปริ้นท์

อำเภอเมือง จังหวัดเชียงราย

โทร. 0-5371-6027, 0-5371-2365

โทรสาร 0-5371-2505

สนใจข้อมูลเพิ่มเติม ติดต่อ

ส่วนนโยบายและแผน

มหาวิทยาลัยแม่ฟ้าหลวง

333 หมู่ 1 ตำบลท่าสุด อำเภอเมือง

จังหวัดเชียงราย

โทรศัพท์. 053-916-032-33

โทรสาร. 053-916-031

e-mail : info@mfu.ac.th



มหาวิทยาลัยแม่ฟ้าหลวง	หน้า
ตราสัญลักษณ์	2
สีประจำมหาวิทยาลัย	2
ดอกไม้ประจำมหาวิทยาลัย	2
ลายตุ่งประจำมหาวิทยาลัย	2
ปณิธาน วิสัยทัศน์ วัตถุประสงค์ ภารกิจ	3
โครงสร้างมหาวิทยาลัย	4
รายนามคณะกรรมการสภามหาวิทยาลัยแม่ฟ้าหลวง	5
รายนามคณะผู้บริหารมหาวิทยาลัยแม่ฟ้าหลวง	6
การดำเนินงานของมหาวิทยาลัยแม่ฟ้าหลวง	7
บุคลากร	7
งบประมาณ	8
การพัฒนาทางกายภาพ	9
การพัฒนาทางวิชาการ	11
การจัดการเรียนการสอน	11
การกระจายโอกาสทางการศึกษา	13
การผลิตบัณฑิต	14
การพัฒนานักศึกษาและบริการต่าง ๆ	15
การวิจัย	16
การบริการวิชาการแก่สังคม	17
การทำนุบำรุงศิลปวัฒนธรรมและการจัดตั้งพิพิธภัณฑ์อารยธรรมลุ่มน้ำโขง	18
การให้บริการต่างๆของมหาวิทยาลัยแม่ฟ้าหลวง	19
ศูนย์ภาษาและวัฒนธรรมจีนสิรินธร	20
การตอบสนองของมหาวิทยาลัยที่สอดคล้องกับวิสัยทัศน์ 7 ประการ	21
ของประเทศไทยตามนโยบายของรัฐบาล	
โครงการใหม่ตามแผนพัฒนามหาวิทยาลัย ปีงบประมาณ 2549	24

คำนำ

ในโอกาสที่มีการประชุมคณะรัฐมนตรีอย่างเป็นทางการนอกสถานที่ ในวันที่ 11 มกราคม พ.ศ.2548 ณ มหาวิทยาลัยแม่ฟ้าหลวง มหาวิทยาลัย จึงได้จัดทำเอกสารแนะนำมหาวิทยาลัยขึ้น เพื่อนำเสนอข้อมูลเบื้องต้นเกี่ยวกับมหาวิทยาลัยและผลการดำเนินงาน ในระยะที่ผ่านมาโดยสรุป เนื้อหาประกอบด้วย ปณิธาน วัตถุประสงค์ การดำเนินงาน ในด้านวิชาการ การบริการสังคม การวิจัยและทำนุบำรุงศิลปวัฒนธรรมและการบริการ ด้านต่างๆ แก่ประชาชน

มหาวิทยาลัยแม่ฟ้าหลวงหวังเป็นอย่างยิ่งว่า ข้อมูลที่แสดงอยู่ในเอกสารนี้จะเป็นประโยชน์แก่ผู้สนใจ และหากต้องการข้อมูลเพิ่มเติมโปรดติดต่อมายัง มหาวิทยาลัยแม่ฟ้าหลวง

มหาวิทยาลัยแม่ฟ้าหลวง
มกราคม 2548





มหาวิทยาลัยแม่ฟ้าหลวง

มหาวิทยาลัยแม่ฟ้าหลวงได้รับการสถาปนาเป็นมหาวิทยาลัยของรัฐตามพระราชบัญญัติจัดตั้งเมื่อวันที่ 25 กันยายน 2541 โดยมีสถานภาพเป็นมหาวิทยาลัยของรัฐที่มีใช้ส่วนราชการ มหาวิทยาลัยแม่ฟ้าหลวงได้มีการพัฒนามาเป็นลำดับ ด้วยความมั่นคงและมีคุณภาพ มีความสำเร็จด้วยดีในทุกด้าน และพระบาทสมเด็จพระเจ้าอยู่หัวฯ ได้ทรงมีพระมหากรุณาธิคุณโปรดเกล้าฯ ให้สมเด็จพระเทพรัตนราชสุดาฯ สยามบรมราชกุมารี เสด็จพระราชดำเนินแทนพระองค์ ประกอบพิธีเปิดมหาวิทยาลัยแม่ฟ้าหลวง พิธีเปิดศูนย์ภาษาและวัฒนธรรมจีนสิรินธร และพระราชทานปริญญาบัตรแก่ผู้สำเร็จการศึกษา ประจำปีการศึกษา 2545 เมื่อวันที่ 3 กุมภาพันธ์ 2547 ยังความปลื้มปิติให้แก่ผู้บริหาร คณาจารย์ บัณฑิตและนักศึกษา ของมหาวิทยาลัย และสำนึกในพระมหากรุณาธิคุณเป็นล้นพ้น

ตราสัญลักษณ์

มหาวิทยาลัยได้อัญเชิญพระนามาภิไธยย่อของสมเด็จพระศรีนครินทราบรมราชชนนี มาประดับไว้ในตราสัญลักษณ์เพื่อความเป็นสิริมงคลและเป็นเครื่องหมายแห่งความ จงรักภักดีของประชาชน บุคลากร และนักศึกษาของมหาวิทยาลัยทั้งมวล สมเด็จพระศรีนครินทราบรมราชชนนี ทรงเป็นพระราชชนนีของพระมหากษัตริย์ รัชกาลที่ 8 และรัชกาลที่ 9 แห่งกรุงรัตนโกสินทร์ จึงได้บรรจุเลข ๘ และ ๙ ไว้ในตราสัญลักษณ์ และได้อัญเชิญฉัตรมาประกอบเพื่อให้สมพระเกียรติ

ดอกไม้ใบไม้ในตราสัญลักษณ์ หมายถึง ความมุ่งมั่นของมหาวิทยาลัยที่จะพัฒนาและส่งเสริม สิ่งแวดล้อม และพัฒนาคุณภาพชีวิตของปวงชนอย่างต่อเนื่อง



สีประจำมหาวิทยาลัย

สีประจำมหาวิทยาลัย คือ สีแดง และสีทอง

สีแดง : แสดงถึงองค์สมเด็จพระศรีนครินทราบรมราชชนนี

สีทอง : แสดงถึงความรุ่งเรืองของมหาวิทยาลัยอย่างไม่มีขอบเขต

ดอกไม้ประจำมหาวิทยาลัย



ดอกไม้ประจำมหาวิทยาลัย คือ ดอกหอมณฑล (ลำตวน)

ลายตุงประจำมหาวิทยาลัย

มหาวิทยาลัยแม่ฟ้าหลวง ได้นำแถบประดับของตุง อันเป็นเครื่องหมายแห่งชัยชนะและความเป็นสิริมงคลอันสูงยิ่งมาประดับไว้ที่แถบครุยวิทยฐานะของมหาวิทยาลัย ในแถบตุงประกอบด้วยลายที่เป็นสิริมงคล คือ ลายปราสาท ลายหนู ลายพญานาค และลายเสือ



พันธานมหาวิทยาลัย

มหาวิทยาลัยแม่ฟ้าหลวงจะเป็นแหล่งสืบสานพระราชปณิธานของสมเด็จพระศรีนครินทราบรมราชชนนีที่จะ “ปลูกป่า สร้างคน” อนุรักษ์และฟื้นฟูธรรมชาติและสิ่งแวดล้อมพัฒนาคุณภาพชีวิตผู้ด้อยโอกาสด้วยการศึกษาระดับสูง พัฒนาศักยภาพบุคคลที่มีคุณภาพ แสวงหาองค์ความรู้ใหม่เพื่อพัฒนาบ้านเมืองและอารังไว้ซึ่งประเพณีและศิลปวัฒนธรรมที่สั่งมาของชาติพันธุ์ต่างๆ ในภาคเหนือและภูมิภาคลุ่มแม่น้ำโขงตอนบน

วัตถุประสงค์การจัดตั้ง

มหาวิทยาลัยแม่ฟ้าหลวงได้รับการสถาปนาขึ้น โดยมีวัตถุประสงค์ดังนี้

- 1) เพื่อให้เป็นสถาบันการศึกษาระดับสูงที่จะสืบสานพระราชปณิธานของสมเด็จพระศรีนครินทราบรมราชชนนีในการพัฒนาคุณภาพชีวิตและสิ่งแวดล้อมเพื่อการพัฒนาที่ยั่งยืน
- 2) เพื่อให้เป็นมหาวิทยาลัยชั้นนำของประเทศที่จะผลิตและพัฒนาทรัพยากรมนุษย์ที่มีคุณภาพ เป็นแหล่งค้นคว้า วิจัย และพัฒนาองค์ความรู้ใหม่ของชาติ
- 3) เพื่อตอบสนองความต้องการการศึกษาระดับสูงของประชาชนในภาคเหนือตอนบน
- 4) เพื่อให้เป็นศูนย์กลางการศึกษาระดับอุดมศึกษาของประเทศในอนุภูมิภาคลุ่มแม่น้ำโขง
- 5) เพื่อให้เป็นมหาวิทยาลัยชั้นนำที่มุ่งเน้นความเป็นเลิศทางวิชาการ

วิสัยทัศน์

มหาวิทยาลัยแม่ฟ้าหลวงจะเป็นมหาวิทยาลัยที่มีคุณภาพและมาตรฐานการศึกษาในระดับสากลมีความเป็นเลิศในศิลปะและวิทยาการสาขาต่างๆ เพื่อเป็นแหล่งผลิตและพัฒนาทรัพยากรมนุษย์ที่มีคุณภาพของประเทศและภูมิภาค รวมทั้งเป็นแหล่งสร้างสมและพัฒนางานความรู้ในด้านต่างๆ ควบคู่กันไปกับการนำองค์ความรู้ในมหาวิทยาลัยออกไปสู่การประยุกต์ใช้ในสังคมและภาคธุรกิจอุตสาหกรรมของประเทศ โดยได้รับความร่วมมืออย่างดียิ่งกับองค์กรภายนอกในทุกสาขา ในขณะที่เดียวกันก็จะมุ่งเน้นการศึกษา และพัฒนาศิลปวัฒนธรรมของชาติ เพื่อคงความเป็นเอกลักษณ์ของชาติสืบไป

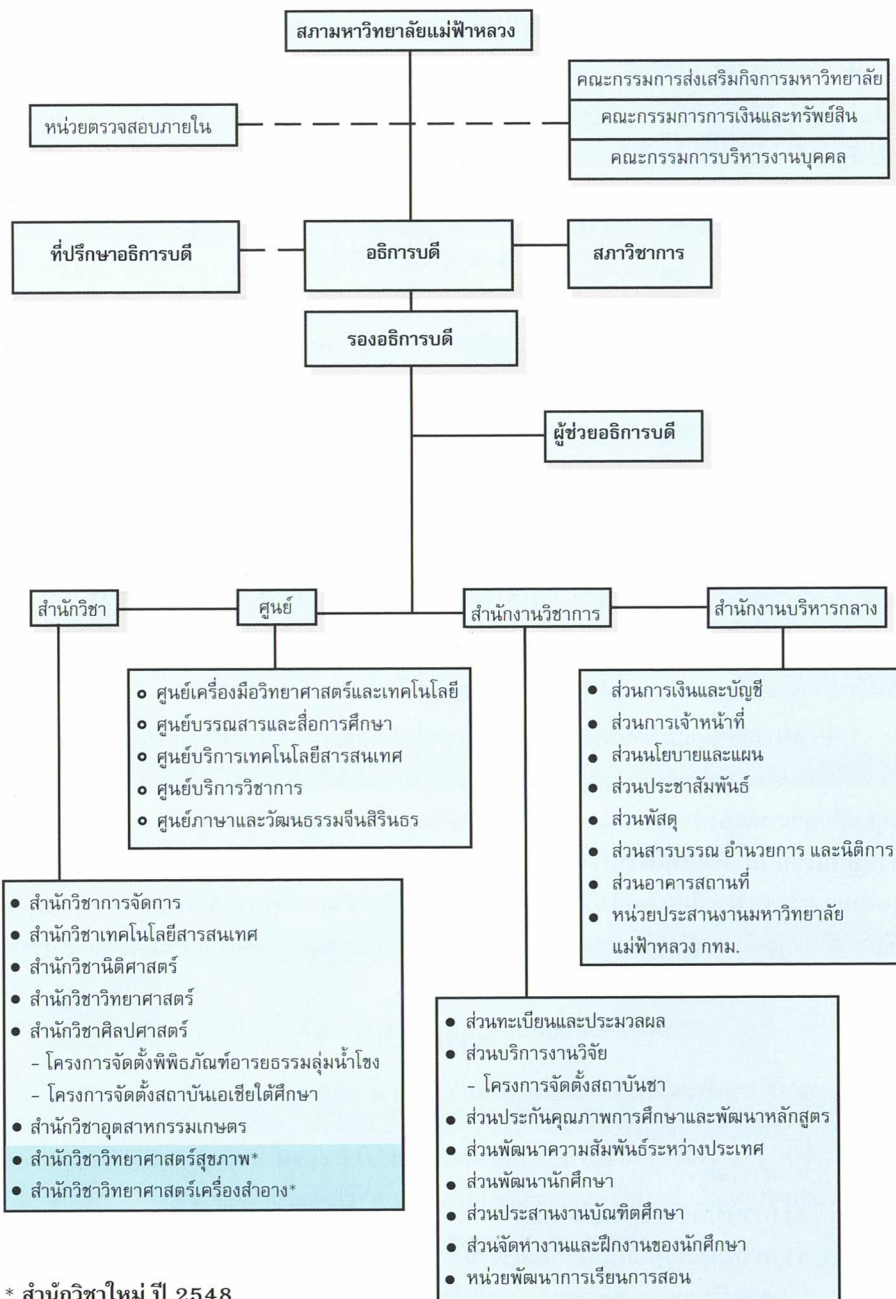
ภารกิจ

มหาวิทยาลัยแม่ฟ้าหลวงมีภารกิจที่สำคัญใน 5 ด้านคือ

- 1) การผลิตบัณฑิต
- 2) การวิจัย
- 3) การบริการวิชาการแก่สังคม
- 4) การทำนุบำรุงศิลปะและวัฒนธรรม
- 5) การปรับเปลี่ยนและถ่ายทอดเทคโนโลยีสู่ชุมชน



โครงสร้างการบริหารมหาวิทยาลัยแม่ฟ้าหลวง



* สำนักวิชาใหม่ ปี 2548



รายนามคณะกรรมการสภา

มหาวิทยาลัยแม่ฟ้าหลวง (พ.ศ. 2547-2549)

พลตำรวจเอก เกา สารสิน

นายกสภามหาวิทยาลัยแม่ฟ้าหลวง

ศาสตราจารย์ วิษณุ เครืองาม

อุปนายกสภามหาวิทยาลัยแม่ฟ้าหลวง

กรรมการสภามหาวิทยาลัยโดยตำแหน่ง

1. รองศาสตราจารย์ ภาวิช ทองโรจน์

เลขาธิการคณะกรรมการการอุดมศึกษา

2. รองศาสตราจารย์ วันชัย ศิริชนะ

อธิการบดีมหาวิทยาลัยแม่ฟ้าหลวง

3. พลเอกสำเภา ชูศรี

ประธานกรรมการส่งเสริมกิจการมหาวิทยาลัย

กรรมการสภามหาวิทยาลัยโดยคำแนะนำของรัฐมนตรีว่าการกระทรวงศึกษาธิการ

1. พลตำรวจเอกประสาน วงศ์ใหญ่

2. ศาสตราจารย์ ธรรมศักดิ์ สมมัตย์

กรรมการสภามหาวิทยาลัยประเภทผู้ทรงคุณวุฒิ

1. นายคำณ บุญเขต

2. นายมารวย ผดุงสิทธิ์

3. นายไกรสร จันศิริ

4. นายสมชาย พงษา

5. นายสงคราม ชิวประวัติดำรงค์

6. นายสุนทร อรุณานนท์ชัย

7. ศาสตราจารย์ ดิน ปรัชญพฤทธ์

8. ศาสตราจารย์ ยอดหทัย เทพธรรานนท์

9. ศาสตราจารย์ ไชยยศ เหมะรัชตะ

10. ศาสตราจารย์ นกสิทธิ์ คูวัฒนาชัย

กรรมการสภามหาวิทยาลัยประเภทผู้บริหาร

1. ผู้ช่วยศาสตราจารย์ ปรีตนา ประทีปะเสน

2. รองศาสตราจารย์ จักรพันธุ์ วงษ์บุรณาวาทย์

3. นาวาอากาศเอกธงชัย อยู่ญาติวงศ์

กรรมการสภามหาวิทยาลัยประเภทคณาจารย์ประจำ

1. รองศาสตราจารย์ นาวาอากาศเอกยุทธนา ตระหง่าน

2. รองศาสตราจารย์ ยุทธนา สมิตะสิริ

3. ผู้ช่วยศาสตราจารย์ อรรถสิทธิ์ ชื่นสงวน

รองศาสตราจารย์ เทอด เทศประทีป

เลขาธิการสภามหาวิทยาลัย



รายนามคณะผู้บริหารมหาวิทยาลัยแม่ฟ้าหลวง

อธิการบดี

รองศาสตราจารย์ วันชัย ศิริชนะ

ที่ปรึกษาอธิการบดี

ศาสตราจารย์ สุจินต์ จินายน

รองศาสตราจารย์ ดร.มาฆะ ขิตตะสังคะ

Prof.Dr.George A Hickman

นายจิโรจน์ สุภาพพงศ์

นายชาลี มงคลรัตน์

ที่ปรึกษาอธิการบดีด้านวิชาการและวิจัย

ที่ปรึกษาอธิการบดีด้านพัฒนาความสัมพันธ์

ระหว่างประเทศ

ที่ปรึกษาอธิการบดีด้านการสร้างความสัมพันธ์

ระหว่างประเทศ

ที่ปรึกษาอธิการบดีด้านอาคารสถานที่

ที่ปรึกษาอธิการบดีด้านอาคารสถานที่

รองอธิการบดี/ผู้ช่วยอธิการบดี

รองศาสตราจารย์ เทอด เทศประทีป

ผู้ช่วยศาสตราจารย์ ปรีตนา ประทีปะเสน

ผู้ช่วยศาสตราจารย์ ดร.สุนันทา ฟาเบรอส

นางศานสนีย์ ศิริชุมแสง

นางพรทิพย์ ภูติโยธิน

รองอธิการบดีฝ่ายวิชาการและวิจัย

รองอธิการบดีฝ่ายปฏิบัติการ

ผู้ช่วยอธิการบดีฝ่ายวิชาการและวิจัย

ผู้ช่วยอธิการบดีด้านการเงินและบัญชี

ผู้ช่วยอธิการบดีฝ่ายบริหาร

คณบดี/ผู้อำนวยการ

รองศาสตราจารย์ ดร.มาฆะ ขิตตะสังคะ

นาวาอากาศเอก ดร. ธงชัย อยู่ญาติวงศ์

รองศาสตราจารย์ ดร. ชลอ ว่องวัฒนาภิกุล

Prof.Dr.John Keith Syers

รองศาสตราจารย์ ดร.จักรพันธ์ วงษ์บุรณาวาทย์

ผู้ช่วยศาสตราจารย์ ลักขณา รุจนะไกรภานต์

รองศาสตราจารย์ กัลณกา สาธิตธาดา

รักษาการคณบดีสำนักวิชาการจัดการ

คณบดีสำนักวิชาเทคโนโลยีสารสนเทศ

คณบดีสำนักวิชานิติศาสตร์

รักษาการคณบดีสำนักวิชาวิทยาศาสตร์

คณบดีสำนักวิชาศิลปศาสตร์

รักษาการคณบดีสำนักวิชาอุตสาหกรรมเกษตร

รักษาการผู้อำนวยการศูนย์เครื่องมือ

วิทยาศาสตร์และเทคโนโลยี

ผู้อำนวยการศูนย์บรรณสารและสื่อการศึกษา

ผู้อำนวยการศูนย์บริการเทคโนโลยีสารสนเทศ

รักษาการผู้อำนวยการศูนย์บริการวิชาการ

รักษาการผู้อำนวยการศูนย์ภาษาและ

วัฒนธรรมจีนสิรินธร

อาจารย์ทรงสรรค์ อุดมศิลป์

รองศาสตราจารย์ น.อ. ยุทธนา ตระหง่าน

รองศาสตราจารย์ ดร.ปรีชา อุปโยธิน

รองศาสตราจารย์ ดร.ประพิณ มโนมัยวิบูลย์



การดำเนินงานของมหาวิทยาลัยแม่ฟ้าหลวง

มหาวิทยาลัยแม่ฟ้าหลวง เป็นมหาวิทยาลัยในกำกับของรัฐบาลที่มีใช้ส่วนราชการ โดยมีรูปแบบและโครงสร้างการบริหารงานที่มีความยืดหยุ่น คล่องตัว โปร่งใส สามารถตรวจสอบได้ การบริหารจัดการที่มีการใช้ทรัพยากรอย่างคุ้มค่า

มหาวิทยาลัยแม่ฟ้าหลวง ได้ดำเนินงานมาครบรอบเป็นปีที่ 6 ในเดือนกันยายน พ.ศ. 2547 โดยในระหว่างที่ผ่านมามหาวิทยาลัยมีการพัฒนาในด้านต่าง ๆ ทั้งในเชิงปริมาณและคุณภาพโดยสรุป คือ

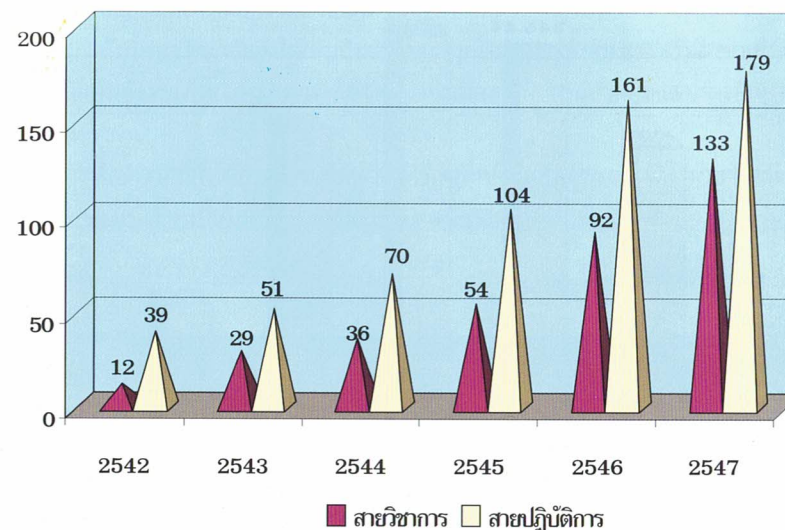
บุคลากร

มหาวิทยาลัยแม่ฟ้าหลวงมีอัตราเพิ่มขึ้นของบุคลากรในสัดส่วนที่สัมพันธ์กับการขยายตัวของมหาวิทยาลัย โดยมีนโยบายให้บุคลากรพัฒนาศักยภาพ การทำงานตามแผนพัฒนาบุคลากรของมหาวิทยาลัยอย่างต่อเนื่อง เช่น การส่งอาจารย์ประจำ ไปศึกษาต่อต่างประเทศโดยทุนของรัฐบาล หรือสนับสนุนทุนบางส่วนโดยมหาวิทยาลัย การศึกษาดูงาน ต่างประเทศ การฝึกอบรมภายในประเทศ เป็นต้น รวมทั้งการจัดสวัสดิการ และประโยชน์เกื้อกูลต่าง ๆ ให้ด้วย

ในปัจจุบัน มหาวิทยาลัยมีบุคลากรจำนวนทั้งสิ้น 309 คน แยกเป็นสายวิชาการ 133 คน และสายปฏิบัติการ 179 คน

จำนวนบุคลากร ปี 2542-2547

หน่วย: คน





จำนวนบุคลากรปัจจุบันจำแนกตามประเภทพนักงาน

หน่วย: คน

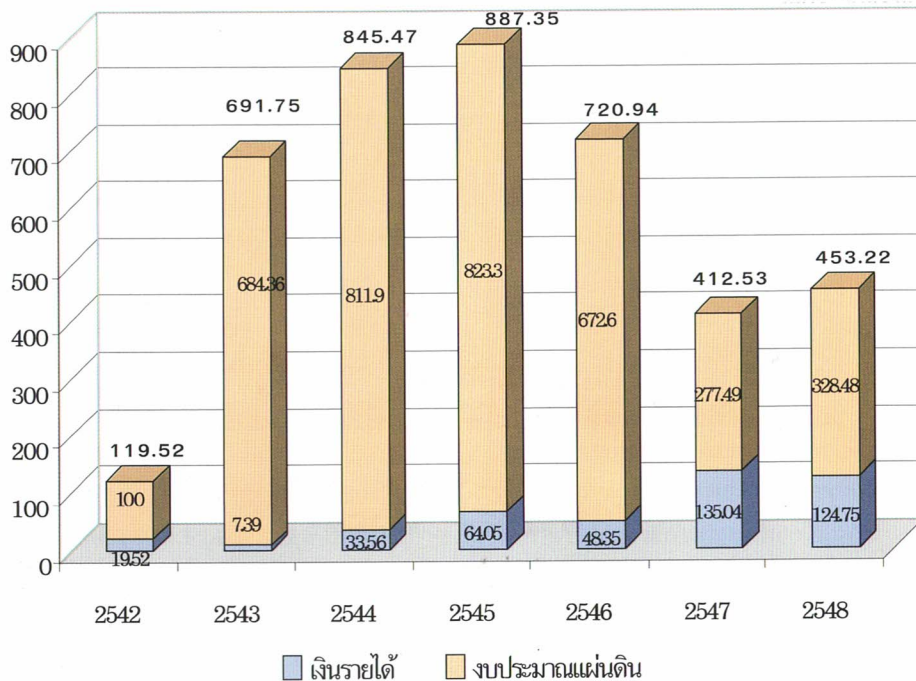
พนักงาน	คุณวุฒิ				รวม
	ต่ำกว่าปริญญาตรี	ปริญญาตรี	ปริญญาโท	ปริญญาเอก	
สายวิชาการ	-	26	87	20	133
สายปฏิบัติการ	31	135	10	-	179
รวม	31	161	97	20	309

งบประมาณ

มหาวิทยาลัยได้รับงบประมาณจากรัฐบาลในการเตรียมการจัดตั้งมหาวิทยาลัย ตั้งแต่ปีงบประมาณ 2541 และหลังจากมีพระราชบัญญัติจัดตั้งแล้ว มหาวิทยาลัยได้รับงบประมาณจากรัฐบาลอย่างต่อเนื่อง ทั้งนี้ในการดำเนินงานมหาวิทยาลัยได้นำเงินรายได้ของมหาวิทยาลัยมาสมทบเพื่อให้อำนาจบรรลุภารกิจ ได้ตามเป้าหมายที่กำหนดไว้ มหาวิทยาลัยมีนโยบายการจัดสรรงบประมาณรายจ่ายอย่างรัดกุมและเข้มงวด มีระบบและแผนงานรองรับที่ดี โดยเน้นการใช้งบประมาณเป็นเครื่องมือในการสนองตอบนโยบายการพัฒนาของมหาวิทยาลัย นอกจากนี้มหาวิทยาลัยได้จัดทำแผนหาเงินรายได้เพื่อมาสมทบกับงบประมาณแผ่นดิน อีกด้วย

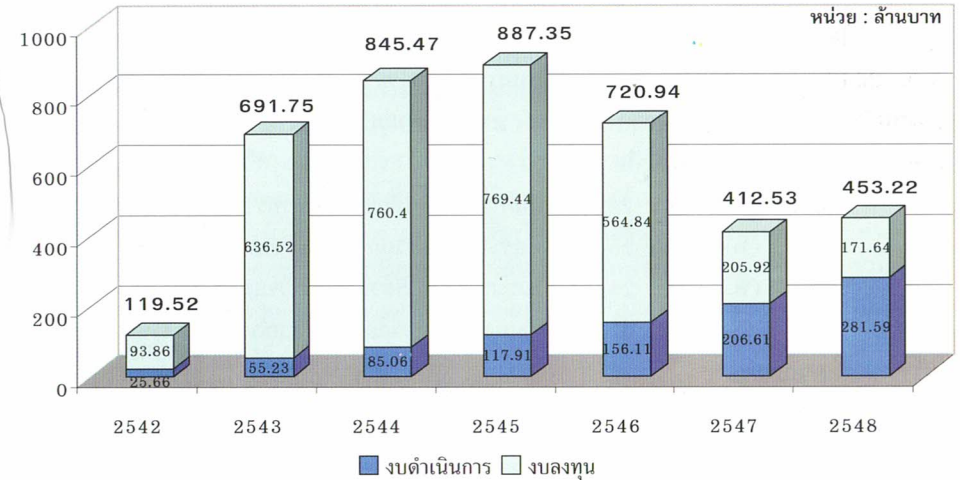
งบประมาณจำแนกตามแหล่งที่มา ปีงบประมาณ 2542-2548

หน่วย: ล้านบาท



งบประมาณจำแนกตามค่าใช้จ่าย ปีงบประมาณ 2542-2548

หน่วย: ล้านบาท



การพัฒนาทางกายภาพ

มหาวิทยาลัยแม่ฟ้าหลวง มีที่ตั้งบริเวณดอยแม่ฮ้อยบนเส้นทางถนนพหลโยธิน สายเชียงใหม่-ในเขตอำเภอเมือง ห่างจากตัวเมืองเชียงใหม่ประมาณ 17 กิโลเมตร มหาวิทยาลัยได้มีการจัดทำผังแม่บททางกายภาพ ไว้ตั้งแต่แรกเริ่มอย่างครบถ้วน โดยคำนึงถึงประโยชน์การใช้ที่ดินและการรักษาสภาพแวดล้อมเดิมให้มากที่สุด การออกแบบอาคารมีลักษณะผสมผสานกลมกลืนกับสภาพแวดล้อมสะท้อนเอกลักษณ์สถาปัตยกรรมล้านนา

ทั้งนี้มหาวิทยาลัยยังได้เน้นถึงความสะดวกในการอยู่อาศัย และการศึกษาเล่าเรียน ตลอดจนการอนุรักษ์พลังงานด้วย มหาวิทยาลัยได้จัดแบ่งพื้นที่ออกเป็นสามส่วนคือ ส่วนการศึกษา ส่วนพักอาศัย ส่วนนันทนาการ

นอกจากนี้ยังได้กำหนดแนวคิดในการอนุรักษ์และฟื้นฟูธรรมชาติไว้ด้วย โดยมีแผนกำหนดว่ามหาวิทยาลัยแห่งนี้จะเป็นมหาวิทยาลัยที่อยู่ท่ามกลางธรรมชาติและสิ่งแวดล้อมที่มีความร่มรื่นด้วยพันธุ์ไม้นานาชนิด (University in the Park)





ผลสำเร็จของโครงการก่อสร้างมหาวิทยาลัยแม่ฟ้าหลวง

โครงการก่อสร้างมหาวิทยาลัยแม่ฟ้าหลวง เป็นโครงการต่อเนื่อง ซึ่งได้ดำเนินการตั้งแต่ ปี พ.ศ. 2542 เป็นต้นมา เพื่อรองรับการเรียนการสอน การบริหารจัดการ ตลอดจนกิจกรรมต่างๆ ของมหาวิทยาลัย ประกอบด้วย อาคาร 81 หลัง ระบบสาธารณูปโภคต่างๆ พร้อมภูมิสถาปัตยกรรม โดยโครงการก่อสร้างแบ่งเป็น 4 ระยะคือ

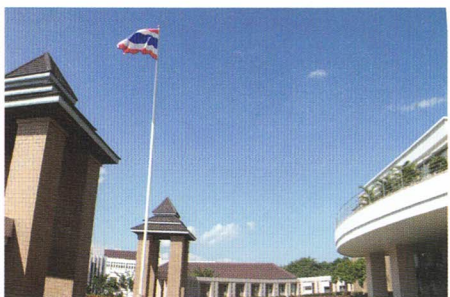
ระยะที่ 1 (พ.ศ.2542-2543) เป็นการปรับพื้นที่และสร้างฐานรากอาคาร

ระยะที่ 2 (พ.ศ.2543-2544) ก่อสร้างอาคารส่วนการเรียนการสอนและหอพักนักศึกษา

ระยะที่ 3 (พ.ศ.2545-2546) เป็นระยะที่อาคารส่วนใหญ่เสร็จสมบูรณ์และพร้อมใช้งาน

ระยะที่ 4 (พ.ศ.2547) เป็นการปรับแต่งสภาพแวดล้อมและก่อสร้างอาคาร ส่วนที่ยังไม่แล้วเสร็จ จนเสร็จสมบูรณ์

บัดนี้ การดำเนินการทางกายภาพในระยะที่ 1 ได้เสร็จสิ้นสมบูรณ์แล้ว ตั้งแต่วันที่ 6 พฤษภาคม 2547 ส่วนการดำเนินการระยะที่ 2 นั้น ก็จะเกิดขึ้นอย่างต่อเนื่องต่อไป



การจัดการเรียนการสอน

มหาวิทยาลัยแม่ฟ้าหลวง จัดการเรียนการสอนในหลักสูตรต่าง ๆ โดยใช้ระบบการศึกษาแบบทวิภาค และเน้นการใช้ภาษาอังกฤษเป็นสื่อหลักในการเรียนการสอน มหาวิทยาลัยได้เปิดดำเนินการสอนใน 8 สำนักวิชา แต่ละสำนักวิชามีเป้าหมายเดียวกันคือ การผลิตบัณฑิตที่มีคุณภาพทั้งทางด้านภูมิรู้และภูมิธรรม โดยสำนักวิชาที่เปิดดำเนินการงานตั้งแต่ปี 2542 จนถึงปัจจุบันตามลำดับมีดังนี้คือ สำนักวิชาศิลปศาสตร์ สำนักวิชาวิทยาศาสตร์ สำนักวิชาการจัดการ สำนักวิชาเทคโนโลยีสารสนเทศ สำนักวิชาอุตสาหกรรมเกษตร สำนักวิชานิติศาสตร์ และสำนักวิชาใหม่ล่าสุดอีก 2 สำนักวิชาคือ สำนักวิชาวิทยาศาสตร์เครื่องสำอาง และสำนักวิชาวิทยาศาสตร์สุขภาพ ทั้งนี้ในปีการศึกษา 2547 ได้มีการจัดการเรียนการสอนในระดับปริญญาตรี ระดับบัณฑิตศึกษาและระดับดุษฎีบัณฑิต รวมทั้งสิ้น 25 หลักสูตร จำแนกเป็นหลักสูตรปริญญาตรี 14 หลักสูตร ระดับบัณฑิตศึกษา 9 หลักสูตร และระดับดุษฎีบัณฑิต 2 หลักสูตร

ในการดำเนินการเปิดหลักสูตรต่าง ๆ ของมหาวิทยาลัยนั้น มหาวิทยาลัยได้คำนึงถึงยุทธศาสตร์การพัฒนาประเทศมาโดยตลอดและในปีการศึกษา 2548 ได้เปิดดำเนินการสอนหลักสูตรใหม่ดังต่อไปนี้คือ

ระดับปริญญาตรี

1. บริหารธุรกิจบัณฑิต สาขาวิชาการจัดการอุตสาหกรรมบริการ
2. วิทยาศาสตร์บัณฑิต สาขาวิชาเทคโนโลยีมีเดียและการสร้างภาพเคลื่อนไหว
3. วิทยาศาสตร์บัณฑิต สาขาวิชาวิศวกรรมซอฟต์แวร์
4. วิทยาศาสตร์บัณฑิต สาขาวิชาเคมีประยุกต์
5. วิทยาศาสตร์บัณฑิต สาขาวิชาวิทยาศาสตร์สุขภาพ
6. การแพทย์แผนไทยบัณฑิต สาขาวิชาการแพทย์แผนไทยประยุกต์
7. วิทยาศาสตร์สุขภาพบัณฑิต สาขาวิชาการบริการสุขภาพ
8. วิทยาศาสตร์บัณฑิต สาขาวิชาวิทยาศาสตร์เครื่องสำอาง

ประกาศนียบัตรบัณฑิต

สาขาวิชาบริหารธุรกิจ

ระดับปริญญาโท

1. ศิลปศาสตรมหาบัณฑิต สาขาวิชาวัฒนธรรมศึกษา
2. นิติศาสตรมหาบัณฑิต สาขาวิชานิติศาสตร์
3. วิทยาศาสตร์มหาบัณฑิต สาขาวิชาเทคโนโลยีซอฟต์แวร์ขั้นสูง (ร่วมกับสถาบันอุดมศึกษาประเทศอินเดีย)
4. วิทยาศาสตร์มหาบัณฑิต สาขาวิชาเทคโนโลยีสารสนเทศขั้นสูง (ร่วมกับสถาบันอุดมศึกษาประเทศอินเดีย)
5. วิทยาศาสตร์มหาบัณฑิต สาขาวิชาวิทยาศาสตร์เครื่องสำอาง

ระดับปริญญาเอก

1. ปรัชญาดุษฎีบัณฑิต สาขาวิชาเคมีประยุกต์
2. ปรัชญาดุษฎีบัณฑิต สาขาวิชาวิทยาศาสตร์สุขภาพ
3. ปรัชญาดุษฎีบัณฑิต สาขาวิชาวิทยาศาสตร์เชิงคำนวณ

หลักสูตรใหม่ที่เปิดสอนในปีการศึกษา 2548 รวม 17 หลักสูตร รวมหลักสูตรที่เปิดสอนในมหาวิทยาลัยทั้งสิ้นจำนวน 42 หลักสูตร

หลักสูตรที่มหาวิทยาลัยเปิดทำการสอน ปี 2542-2548

สาขาวิชา	ปีการศึกษาที่เปิดสอน						
	2542	2543	2544	2545	2546	2547	2548
เทคโนโลยีสารสนเทศ	■						
เทคโนโลยีการอาหาร	■						
ภาษาอังกฤษ		■					
วิทยาการคอมพิวเตอร์		■					
การจัดการการท่องเที่ยว			■				
เทคโนโลยีชีวภาพ			■		▲	●	
บริหารธุรกิจ				■ ▲			◆
การบัญชี				■			
เศรษฐศาสตร์				■			
วิศวกรรมคอมพิวเตอร์				■			
เทคโนโลยีการสื่อสารและสารสนเทศ				■			
เทคโนโลยีหลังการเก็บเกี่ยวและบรรจุภัณฑ์					■		
นิติศาสตร์					■		▲
ภาษาจีนธุรกิจ						■	
รัฐประศาสนศาสตร์						▲	
บริหารการศึกษา						▲	
วัสดุศาสตร์						▲ ●	
เทคโนโลยีอุตสาหกรรมเซรามิก						▲	
วิทยาศาสตร์ชีวภาพ						▲	●
เคมีประยุกต์						▲	■ ●
วิทยาศาสตร์เชิงคำนวณ						▲	●
อุตสาหกรรมบริการ							■
เทคโนโลยีมัลติมีเดียและการสร้างภาพเคลื่อนไหว							■
วิศวกรรมซอฟต์แวร์							■
วิทยาศาสตร์ชีวภาพ							■
การแพทย์แผนไทยประยุกต์							■
การบริการสุขภาพ							■
วิทยาศาสตร์เครื่องสำอาง							■ ▲
วัฒนธรรมศึกษา							▲
เทคโนโลยีซอฟต์แวร์ขั้นสูง							▲
เทคโนโลยีสารสนเทศขั้นสูง							▲

■ ปริญญาตรี ▲ ปริญญาโท ● ปริญญาเอก ◆ ประกาศนียบัตรบัณฑิต
■ หลักสูตรใหม่ปีการศึกษา

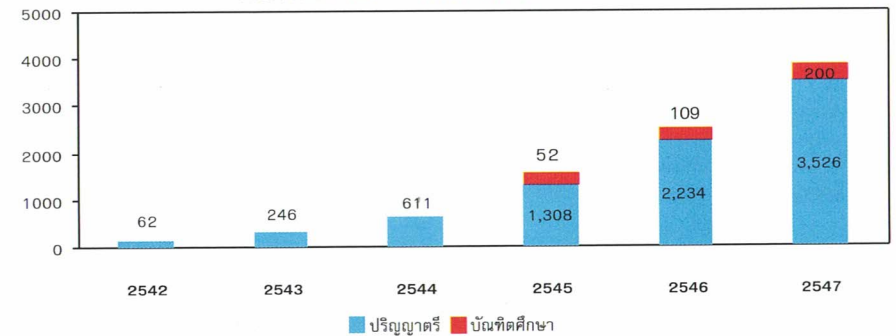
การกระจายโอกาสทางการศึกษา

มหาวิทยาลัยแม่ฟ้าหลวงเป็นมหาวิทยาลัยที่เข้มงวดในเรื่องของการจัดการเรียนการสอนที่มีคุณภาพ ที่เน้นคุณภาพของบัณฑิตที่จบการศึกษาเป็นสำคัญ แต่ในการรับเข้าศึกษานั้นมหาวิทยาลัยได้ให้โอกาสแก่ผู้สนใจที่ต้องการพัฒนาตนเองได้เข้าศึกษาอย่างเต็มที่โดยมีข้อจำกัดน้อยที่สุด โดยจะพิจารณาจากผลการศึกษา (GPA) ในระดับมัธยมปลาย ประกอบกันความถนัดและความสนใจใฝ่เรียนของนักเรียนเป็นหลัก

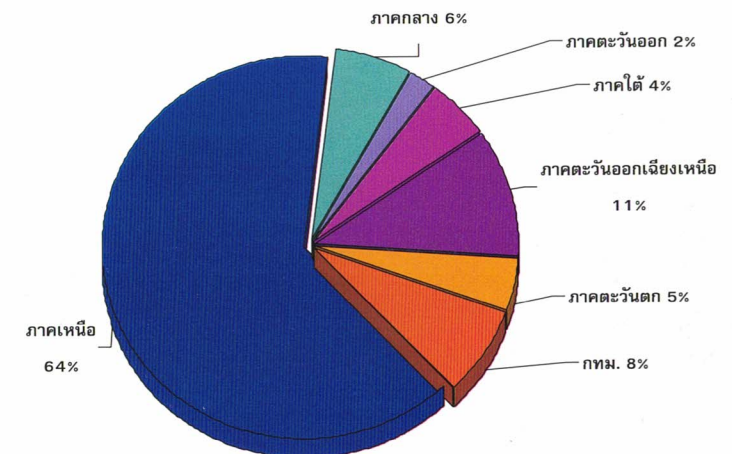
มหาวิทยาลัยแม่ฟ้าหลวง มีแนวคิดที่ชัดเจนว่า “เราเลือกผู้เรียนที่เก่งมาอยู่กับเราไม่ได้ แต่เราสามารถสร้างบัณฑิตที่เก่งได้” นอกจากนี้ยังมีแนวทางการดำเนินการที่ชัดเจนว่า “จะไม่เน้นศึกษาค้นคว้าที่สามารถเรียนได้ต้องออกจากมหาวิทยาลัยเพราะความยากจน” ผลจากนโยบายการดำเนิน การดังกล่าวส่งผลให้มหาวิทยาลัยแม่ฟ้าหลวง มีนักศึกษามาจากทุกจังหวัดในประเทศไทย โดยมาจาก ภาคเหนือส่วนใหญ่ มีฐานะยากจน ต้องกู้ยืมทุนจากรัฐบาลหรือได้รับทุนการศึกษาเกือบทั้งสิ้น ดังนั้น มหาวิทยาลัยแม่ฟ้าหลวงจึงเป็นมหาวิทยาลัยที่ให้โอกาสและเปิดโอกาสมากที่สุด

จำนวนนักศึกษา ปีการศึกษา 2542-2547

หน่วย : คน



สัดส่วนนักศึกษาใหม่ปี 2547 จำแนกตามภูมิภาค





การผลิตบัณฑิต

มหาวิทยาลัยแม่ฟ้าหลวง มีหน้าที่หลักในการผลิตบัณฑิตให้มีคุณภาพ เพื่อสนองตอบความต้องการทรัพยากรมนุษย์ที่มีคุณภาพ โดยมหาวิทยาลัยมุ่งหวังให้บัณฑิตมีคุณสมบัติที่พึงประสงค์ที่ไม่เพียงรอบรู้ทางด้านวิชาการเท่านั้น แต่บัณฑิตยังต้องมีคุณธรรมในการดำรงชีวิตและยึดมั่นในเอกลักษณ์ความเป็นชาติด้วย มหาวิทยาลัยมีระบบการเรียนการสอน ที่ให้ผู้เรียนเป็นศูนย์กลางของการเรียนรู้ มีการมอบหมายให้นักศึกษาค้นคว้าและอภิปราย เพื่อค้นหาคำตอบด้วยตนเอง ทำให้นักศึกษามีความเชี่ยวชาญในวิชาการที่ตนศึกษาอยู่ และมีโลกทัศน์ที่ก้าวไกล ปัจจุบันมหาวิทยาลัยมีผู้สำเร็จการศึกษา ประจำปีการศึกษา 2545 จำนวนทั้งสิ้น 46 คน และมีผู้สำเร็จการศึกษา ในปีการศึกษา 2546 จำนวน 194 คน รวมบัณฑิตทั้งสิ้น 240 คน

จำนวนผู้สำเร็จการศึกษา ปีการศึกษา 2545 - 2546

จำแนกตามสำนักวิชา/สาขาวิชา

หน่วย : คน

ระดับ / ปีการศึกษา สำนักวิชา / สาขา	ปริญญาตรี		ปริญญาโท		รวม
	45	46	45	46	
สำนักวิชาการจัดการ - สาขาวิชาบริหารธุรกิจ	-	-	-	45	45
สำนักวิชาเทคโนโลยีสารสนเทศ - สาขาวิชาเทคโนโลยีสารสนเทศ - สาขาวิชาวิทยาการคอมพิวเตอร์	32 -	38 33	- -	- -	70 33
สำนักวิชาศิลปศาสตร์ - สาขาวิชาภาษาอังกฤษ	-	55	-	-	55
สำนักวิชาอุตสาหกรรมเกษตร - สาขาวิชาเทคโนโลยีการอาหาร	14	23	-	-	37
รวม	46	149	-	45	240



การพัฒนานักศึกษาและบริการต่าง ๆ

การพัฒนานักศึกษา

นอกจากการสร้างนักศึกษาให้เป็นบัณฑิตที่มีความรอบรู้ในสาขาวิชาที่ศึกษาแล้ว มหาวิทยาลัยแม่ฟ้าหลวงยังมีความมุ่งมั่นที่จะพัฒนานักศึกษาให้มีศักยภาพด้านอื่น ๆ ควบคู่กันไปด้วยโดยใช้กลยุทธ์ของการจัดให้นักศึกษาได้มีส่วนร่วมในกิจกรรมต่าง ๆ ตลอดระยะเวลา 4 ปีที่ศึกษาและใช้ชีวิตอยู่ในมหาวิทยาลัยอย่างเต็มที่

การพัฒนานักศึกษาของมหาวิทยาลัยแม่ฟ้าหลวง มีจุดมุ่งหมายที่จะพัฒนานักศึกษาให้มีความแข็งแกร่งในด้านต่าง ๆ ต่อไปนี้

1. การพัฒนาบุคลิกภาพและการวางตนในสังคม
2. การพัฒนาความเป็นผู้นำและผู้ตามที่ดี
3. การพัฒนาทักษะของการจัดการ
4. การพัฒนาประสบการณ์การอยู่ร่วมกันและการทำงานเป็นทีม
5. การพัฒนาความมีระเบียบวินัย และเคารพในกติกาของสังคม
6. การพัฒนาสุขภาพ/พลานามัย
7. การสร้างจิตสำนึกของความเป็นคนดีมีความรับผิดชอบต่อตนเองและสังคม ความอดทน และเสียสละ

มหาวิทยาลัยได้จัดให้นักศึกษาได้เข้าร่วมกิจกรรมต่าง ๆ เพื่อก่อให้เกิดคุณลักษณะที่ดีดังกล่าว โดยมุ่งหมายให้นักศึกษาได้ซึมซับแนวคิด และเกิดการพัฒนาวัยตนเอง

ทุนการศึกษา

มหาวิทยาลัยได้จัดแนวทางสำหรับช่วยเหลือนักศึกษาที่ขาดแคลน ทุนทรัพย์ไว้หลายทาง เช่น กองทุนให้กู้ยืมเพื่อการศึกษาของรัฐบาล ทุนของมหาวิทยาลัย และทุนที่มี ผู้บริจาค เป็นต้น นักศึกษาแต่ละคนอาจได้รับทุนจำนวนที่ไม่เท่ากัน ทั้งนี้ขึ้นอยู่กับความจำเป็นของแต่ละบุคคล

ในปีการศึกษา 2547 มีนักศึกษาได้รับทุนทุกประเภทรวมกัน (ยกเว้นกองทุนกู้ยืมเพื่อการศึกษาจากรัฐบาล) จำนวน 160 ราย คิดเป็นเงิน 1,861,500บาท นอกจากนี้ยังมีทุนอาหารกลางวันสำหรับนักศึกษาที่ขาดแคลนอีกด้วย

การจัดหางานและการฝึกงานของนักศึกษา

เพื่อเป็นการช่วยนักศึกษาให้มีสถานที่ฝึกงานในระหว่างปิดภาค หรือระหว่างภาคการศึกษา ได้อย่างเหมาะสมและเพียงพอ รวมทั้งการให้บริการจัดหางานให้กับบัณฑิต มหาวิทยาลัยแม่ฟ้าหลวง ได้จัดตั้ง หน่วยจัดหางานและฝึกงานนักศึกษาขึ้น โดยในปี 2547 ได้มีการจัดงาน e-Job Fair และการจัดกิจกรรม จัดหางานในช่วงเวลาอื่น ๆ อีกด้วย ทั้งนี้ มหาวิทยาลัยถือเป็นหน้าที่ที่จะต้องช่วยเหลือนักศึกษาและบัณฑิตของมหาวิทยาลัยให้มีความทำงานให้มากที่สุดและเร็วที่สุดด้วย

การบริการด้านสุขภาพ

มหาวิทยาลัยได้จัดให้มีบริการปฐมพยาบาลเบื้องต้นให้กับนักศึกษา โดยมีแพทย์และพยาบาล ผลัดเปลี่ยนกันทำหน้าที่ดูแลและให้การรักษาเบื้องต้นด้วย และหากเจ็บป่วยมากก็มีระบบส่งต่อไปยังโรงพยาบาล ทั้งที่อำเภอแม่จันและในเมืองเชียงราย ในปี 2547 ได้ให้บริการแก่นักศึกษาไปแล้วกว่า 500 ราย นอกจากนี้มหาวิทยาลัยยังได้ประกันอุบัติเหตุแก่นักศึกษาทุกคนอีกด้วย

เพื่อให้นักศึกษาที่เข้ามาศึกษาใหม่ในมหาวิทยาลัยแม่ฟ้าหลวงสามารถปรับตัวเข้ากับสภาพแวดล้อม และเรียนรู้ในการครองตนให้ถูกต้อง มหาวิทยาลัยจึงกำหนดให้นักศึกษาชั้นปีที่ 1 ทุกคนต้องเข้าพักในหอพักของมหาวิทยาลัยเพื่อให้มีโอกาสในการปรับตัว และพัฒนาตนเองให้พร้อมสำหรับการเติบโตต่อไป ในอนาคตอันใกล้มหาวิทยาลัยจะมีหอพักเพิ่มขึ้นอีกอย่างน้อย 2,600 เตียง จากเดิมที่มีอยู่ 1,850 เตียง นอกจากนี้มหาวิทยาลัยยังมีหอพักสำหรับนักศึกษานานาชาติ ซึ่งการก่อสร้างใช้เงินรายได้ของมหาวิทยาลัยทั้งหมด จำนวนประมาณ 30 ล้านบาท และหอพักนักศึกษาภาษาจีนที่ได้รับเงินบริจาคจำนวน 2 หลัง เป็นเงิน 50 ล้านบาทอีกด้วย

การวิจัย

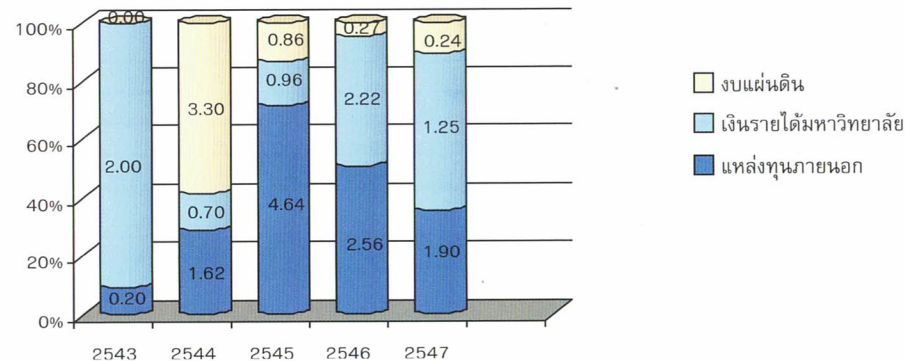
การวิจัย เป็นภารกิจหลักของมหาวิทยาลัยและเพื่อให้บรรลุเป้าหมายดังกล่าว มหาวิทยาลัยได้จัดให้มีระบบการส่งเสริมให้มีโครงการวิจัยต่าง ๆ ทั้งด้านสังคมศาสตร์และวิทยาศาสตร์เกิดขึ้น ได้มีการจัดสรรงบประมาณเพื่อสนับสนุนเป็นประจำทุกปี และจนถึงปี 2547 คณาจารย์ของมหาวิทยาลัยได้ดำเนินการวิจัยไปแล้วรวม 79 เรื่อง โดยมีแหล่งเงินสนับสนุนทั้งจากภายนอกและภายใน มหาวิทยาลัย ดังแสดงในตาราง

จำนวนโครงการวิจัยของมหาวิทยาลัยแม่ฟ้าหลวง ปี 2543-2547

หน่วย : โครงการ

ปีงบประมาณ	จำนวนโครงการวิจัย			รวม
	งบแผ่นดิน	งบรายได้	งบนอก	
2543	-	8	1	9
2544	10	5	5	20
2545	2	10	8	20
2546	1	9	6	16
2547	1	9	3	13

งบประมาณสนับสนุนโครงการวิจัย



การจัดตั้งสถาบันวิจัยชา (Tea Research Center)

ในปี 2547 มหาวิทยาลัยได้จัดตั้งสถาบันวิจัยชาเพื่อทำการศึกษาค้นคว้าวิจัยเกี่ยวกับชาในมิติต่าง ๆ เพื่อให้เกิดองค์ความรู้ใหม่เกี่ยวกับชา ซึ่งจะพัฒนาไปสู่การสร้างผลิตภัณฑ์ใหม่ทางการเกษตรของประเทศต่อไป ทั้งนี้ โดยมุ่งหวังให้สถาบันเป็นศูนย์ความเป็นเลิศด้านชา (Tea Excellence Center) ของประเทศต่อไปในอนาคต ขณะนี้ได้เริ่มโครงการวิจัยไปบางส่วนแล้ว

การบริการวิชาการแก่สังคม

มหาวิทยาลัยได้จัดให้มีการบริการวิชาการแก่สังคม โดยแยกออกเป็น 2 ลักษณะ คือ

1. การให้บริการเผยแพร่ความรู้ ตลอดจนทักษะต่าง ๆ ในการประกอบอาชีพแก่ประชาชนโดยทั่วไป โดยไม่คิดมูลค่า ซึ่งในระยะที่ผ่านมา มหาวิทยาลัยได้เปิดให้บริการโดยใช้งบประมาณของมหาวิทยาลัยในปริมาณที่เพิ่มขึ้นทุกปี ซึ่งเป็นผลให้มีการนำความรู้ทางด้านต่าง ๆ ของมหาวิทยาลัยออกไปสู่ชุมชนอย่างกว้างขวาง

2. มหาวิทยาลัยให้บริการในการให้คำแนะนำ ปรึกษา ทางด้านวิชาการต่าง ๆ กับองค์กรภาคธุรกิจ และหน่วยงานทางราชการ โดยใช้คณาจารย์และความรอบรู้ต่าง ๆ ภายในมหาวิทยาลัย รวมทั้งการสร้างเครือข่าย การให้บริการด้านวิชาการร่วมกับหน่วยงานภายนอก ทั้งนี้โดยมีจุดมุ่งหมายเพื่อให้มหาวิทยาลัยแห่งนี้ เป็นชุมชนปัญญาและความรู้เพื่อการพัฒนาประเทศต่อไป โดยอาจคิดค่าบริการตามความเหมาะสมและจำเป็น

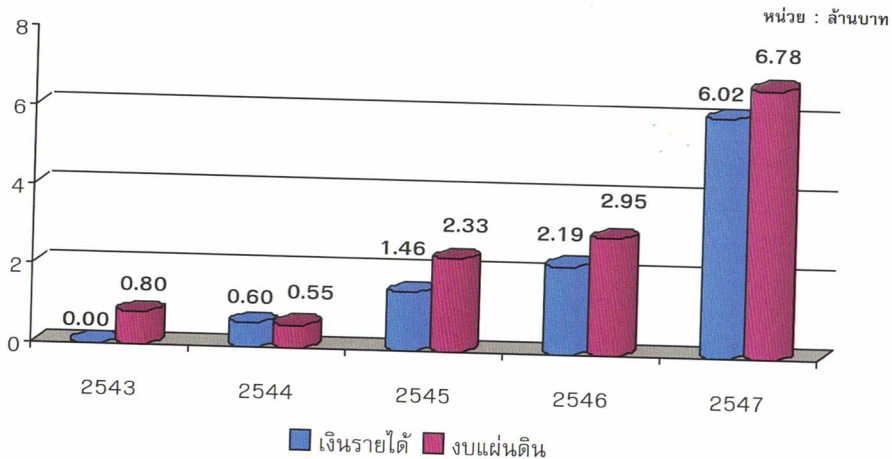
นอกจากนี้ในปี พ.ศ. 2547 มหาวิทยาลัยได้มีโครงการจัดตั้งโครงการการให้บริการวิเคราะห์และทดสอบทางวิทยาศาสตร์ เพื่อตรวจสอบสารพิษที่ตกค้างในพืช ผัก ผลไม้ ใน โดยใช้เครื่องมือวิทยาศาสตร์ที่ทันสมัย ซึ่งอยู่ภายใต้การกำกับดูแล ของศูนย์เครื่องมือวิทยาศาสตร์ฯ ให้บริการทดสอบกับผู้ขอรับบริการทั่วไป รวมถึงการร่วมมือ กับหน่วยงานของรัฐในการตรวจสอบ และการรับรองมาตรฐาน

จำนวนโครงการการให้บริการวิชาการแก่สังคม ปี 2543-2546

ปีงบประมาณ	จำนวนโครงการ	ผู้เข้าร่วม (คน)
2543	5	3,589
2544	20	5,191
2545	17	9,842
2546	30	12,654

*หมายเหตุ ปีงบประมาณ 47 เป็นผลการดำเนินงาน 10 เดือน

งบประมาณโครงการบริการวิชาการ ปี 2543-2547



การทำนุบำรุงศิลปะและวัฒนธรรม

และการจัดตั้งพิพิธภัณฑ์อารยธรรมลุ่มน้ำโขง

มหาวิทยาลัยแม่ฟ้าหลวงตั้งอยู่ ณ จังหวัดเชียงราย ภาคเหนือตอนบนซึ่งเป็นพื้นที่ที่มีศิลปวัฒนธรรม ประเพณีล้านนาที่สืบทอดกันมาและเป็นเอกลักษณ์เฉพาะ การสืบสานและพัฒนาศิลปวัฒนธรรม จึงเป็นภารกิจที่สำคัญประการหนึ่งของมหาวิทยาลัย ตลอดระยะเวลา นับตั้งแต่มหาวิทยาลัยได้เริ่มก่อตั้ง มหาวิทยาลัยได้จัดกิจกรรมศิลปวัฒนธรรมและได้เข้าร่วมกับองค์กรหน่วยงานต่างๆ ทั้งในจังหวัดเชียงรายและในเขตภาคเหนือ มีการจัดตั้งชมรมอนุรักษ์ศิลปวัฒนธรรมล้านนา โดยจัดให้มีกิจกรรมและเข้าร่วมกิจกรรมอย่างต่อเนื่อง และในปี 2547 มหาวิทยาลัย ได้มีโครงการจัดตั้งจัดตั้งพิพิธภัณฑ์อารยธรรมลุ่มแม่น้ำโขง ที่มหาวิทยาลัยแม่ฟ้าหลวง ทั้งนี้เนื่องจากมหาวิทยาลัยตระหนักดีว่าอาณาบริเวณล้านนานั้นมีความเกี่ยวเนื่องทางสังคม และมีความหลากหลายทางนิเวศวิทยาวัฒนธรรมทั้งทางด้านศาสนา ศิลป วัฒนธรรม ประเพณี การปกครอง ภูมิปัญญา นับเป็นแหล่งอารยธรรมที่สำคัญ ดังนั้น มหาวิทยาลัยแม่ฟ้าหลวงซึ่งตั้งอยู่ในอาณาบริเวณลุ่มแม่น้ำโขง จึงกำหนดให้มีการจัดสร้างพิพิธภัณฑ์ที่มีมาตรฐานเพื่อเป็นศูนย์กลางการศึกษา

สร้างองค์ความรู้ แหล่งค้นคว้า เผยแพร่ ศิลปวัฒนธรรมสู่สังคม และพัฒนาคุณภาพชีวิต และที่สำคัญยิ่ง เพื่อเป็นการเฉลิมพระเกียรติ ในวโรกาส สมเด็จพระเทพรัตนราชสุดาฯ สยามบรมราชกุมารี ที่ทรงมีพระชนมายุครบ 50 พรรษาในปี พ.ศ. 2548 นี้

การให้บริการต่างๆ ของมหาวิทยาลัย

มหาวิทยาลัยแม่ฟ้าหลวงตระหนักถึงบทบาทและภารกิจของการเป็นมหาวิทยาลัย จึงได้จัดให้มีโครงการต่างๆ เพื่อให้บริการความรู้แก่ประชาชนตามความต้องการ เพื่อให้เกิดการเรียนรู้ตลอดชีวิต ตามนโยบายของรัฐบาล เช่น

1. การให้บริการวิเคราะห์และทดสอบทางวิทยาศาสตร์ผลผลิตและสินค้าทางการเกษตร
2. การให้บริการฝึกอบรม ตามความต้องการของหน่วยงาน ชุมชนและพระสงฆ์ ในด้านต่าง ๆ เช่น
 - ด้านภาษาจีน อังกฤษ ญี่ปุ่น
 - ด้านเทคโนโลยีสารสนเทศ
 - ด้านการบริหารธุรกิจ/และผู้ประกอบการ/การบริหารภาครัฐ
 - ด้านกฎหมาย
3. การให้บริการค้นคว้าในห้องสมุดมหาวิทยาลัยแม่ฟ้าหลวงแก่ประชาชน (ศูนย์บรรณสารและสื่อการศึกษา)
4. การส่งเสริมและพัฒนาโรงเรียนตำรวจตระเวนชายแดนในเขตจังหวัดเชียงราย
5. การบริการทางสนามกีฬาและสนับสนุนการออกกำลังกาย
6. การให้บริการห้องประชุมและหอประชุมแก่หน่วยงานภาครัฐและเอกชน
7. การให้บริการศึกษาวิจัยแก่หน่วยงานต่าง ๆ ทั้งภาครัฐและเอกชน
8. การให้บริการความรู้ผ่านสถานีโทรทัศน์ ช่อง 11 กรมประชาสัมพันธ์ ในรายการตามรอยแม่ฟ้าหลวง
9. การให้บริการความรู้ทางวิทยุกระจายเสียงทหารอากาศ 3 รายการ ทุกวันดังนี้
 - “แม่ฟ้าหลวงพบประชาชน” FM 95.75 เมกกะเฮิรซ์ ทุกวันเสาร์ เวลา 05.30-06.00 น.
 - “ทันข่าวกับชาวมฟล.” FM 100.25 เมกกะเฮิรซ์ ทุกวันจันทร์ - ศุกร์ เวลา 10.00-10.30 น.
 - “เชียงรายบ้านเราเช้าวันอาทิตย์” FM 94.25 เมกกะเฮิรซ์ทุกวันอาทิตย์ เวลา 06.00-06.30 น.
10. โครงการสร้างแรงบันดาลใจให้กับบุตรหลานประชาชนในการศึกษาต่อระดับอุดมศึกษา
11. การพัฒนาหนึ่งตำบลหนึ่งผลิตภัณฑ์
12. การถวายความรู้แด่พระสงฆ์



ศูนย์ภาษาและวัฒนธรรมจีนสิรินธร

ความเป็นมา

ศูนย์ภาษาและวัฒนธรรมจีนสิรินธร มหาวิทยาลัยแม่ฟ้าหลวง เป็นศูนย์ที่จัดตั้งขึ้น ด้วยความร่วมมือระหว่างรัฐบาลประเทศสาธารณรัฐประชาชนจีนและมหาวิทยาลัยแม่ฟ้าหลวง โดยรัฐบาลประเทศสาธารณรัฐประชาชนจีนมีจุดมุ่งหมายในการจัดสร้างศูนย์ภาษาและวัฒนธรรมจีนสิรินธรแห่งนี้ ให้เป็นที่ระลึกในโอกาสครบรอบ 100 ปี แห่งวันพระราชสมภพสมเด็จพระศรีนครินทราบรมราชชนนีและเป็นเครื่องหมายแห่งไมตรีจิตมิตรภาพระหว่างประชาชนของประเทศทั้งสอง และเพื่อให้เป็นศูนย์กลางการพัฒนาการเรียนการสอนภาษาจีนในประเทศไทยและในภูมิภาค รวมทั้งเป็นศูนย์กลางในการแลกเปลี่ยนศิลปะและวัฒนธรรมระหว่างประเทศจีนและประเทศไทย โดยเปิดดำเนินงานตั้งแต่ พ.ศ. 2546 เป็นต้นมา

หลักสูตรการฝึกอบรมที่เปิดสอนปัจจุบัน

ภาษาจีนระดับต้นสำหรับบุคคลทั่วไป เป็นหลักสูตรเพื่อปูพื้นฐานให้ผู้เรียนได้เรียนรู้การสนทนาเบื้องต้นไปพร้อมกับการออกเสียง ถูกต้องตามหลักภาษาจีนผู้เรียนสามารถสนทนาโต้ตอบได้ เรียนรู้โครงสร้างอักษรจีน และรูปประโยคอย่างง่าย เหมาะสมกับกับบุคคลทั่วไปที่ไม่มีพื้นฐานภาษาจีนมาก่อน (อายุ 8 ปีขึ้นไป)

การพิมพ์ ภาษาจีน ด้วยคอมพิวเตอร์ เป็นหลักสูตรเชิงปฏิบัติการที่ทันสมัยเรียนด้วยคอมพิวเตอร์ที่สั่งตรงมาจากสาธารณรัฐประชาชนจีน พิมพ์ด้วยโปรแกรม จ๊อเหิง เอ บี ซี เรียนง่าย ใช้ได้รวดเร็ว และได้รับความนิยมสูงจากผู้เรียนต้องมีพื้นฐานภาษาจีน (ไม่จำกัดอายุ)

การอบรม ครูสอนภาษาจีน เป็นการแนะนำเทคนิคการสอนและเรียนการออกเสียงภาษาจีน ที่ถูกต้องตามมาตรฐานจากผู้เชี่ยวชาญด้านภาษาศาสตร์ เหมาะสมกับครูสอนภาษาจีนและบุคคลทั่วไปที่สนใจผู้เรียนต้องมีพื้นฐานภาษาจีน (ไม่จำกัดอายุ)

การอบรมภาษาจีนสำหรับเยาวชน ภาคฤดูร้อน เน้นการเรียนทักษะ ฟัง พูด อ่าน เขียนแบบเข้มข้นที่จะทำให้ผู้เรียนสนุกกับการเรียนภาษาจีนมากยิ่งขึ้น(อายุไม่เกิน20ปี)

ภาษาจีนเตรียมความพร้อมเข้ามหาวิทยาลัย เป็นการเรียน ภาษาจีนเพื่อเตรียมความพร้อมสำหรับการศึกษาต่อในระดับมหาวิทยาลัย หรือศึกษาต่อในประเทศสาธารณรัฐประชาชนจีน



การตอบสนองของมหาวิทยาลัยแม่ฟ้าหลวง ที่สอดคล้องวิสัยทัศน์ 7 ประการของประเทศไทยตามนโยบายของรัฐบาล

ลำดับ	วิสัยทัศน์	การตอบสนองของมหาวิทยาลัย
1	เศรษฐกิจไทยโตอย่างมีคุณภาพ สินค้าเกษตรไทยมีมูลค่าเพิ่มสูง การพัฒนาของไทยมีลักษณะ Dual track มีสัดส่วนการพึ่งพาเศรษฐกิจภายนอกที่ต่ำที่เหมาะสม	-การจัดการเรียนการสอนสำนักวิชา อุตสาหกรรมเกษตร -การวิเคราะห์ทดสอบสินค้าเกษตร/OTOP -ส่งเสริมการวิจัยภาคเกษตรกรรมของประชาชนในท้องถิ่น
2	ประเทศไทยเป็นประเทศที่มีบทบาทสำคัญในระดับระหว่างประเทศ ภาคการเมืองเป็นผู้นำในการส่งเสริม ความร่วมมือของภูมิภาค ภาค เอกชนเป็นผู้ประสานการลงทุนการผลิตในภูมิภาค	-โครงการพัฒนา OTOP ร่วมกับ Asia Seed ประเทศญี่ปุ่น -เครือข่ายงานวิจัยต่างประเทศ -การเป็นศูนย์กลางการศึกษาระดับอุดมศึกษาในกลุ่มประเทศ GMS -การจัดตั้งสถาบันเอเชียใต้ศึกษา -โครงการศูนย์ฟื้นฟูสุขภาพครบวงจร
3	เป็นผู้ผลิตมาตรฐานระดับโลกในตลาดสินค้าเฉพาะหรือ world class supplier in niche market เช่น เป็นครัวหรือสวนครัวของโลก ศูนย์การไม้ดอกของเอเชีย ศูนย์บริการสุขภาพมาตรฐาน ระดับ โลก เมืองดีทรอยท์ของเอเชีย เมืองหลวง ของการท่องเที่ยวเอเชียศูนย์กลางแฟชั่นเมืองร้อน ศูนย์กลางกราฟฟิคดีไซน์ ตลาดเฟอร์นิเจอร์โลก ผู้นำในการส่งออกผลิตภัณฑ์ที่มีคุณภาพ เป็นต้น	-การเปิดสำนักวิชาวิทยาศาสตร์สุขภาพ (การแพทย์แผนไทยประยุกต์) -การเปิดสำนักวิชาวิทยาศาสตร์เครื่องสำอาง (Cosmetic Science) -การจัดการเรียนการสอนสำนักวิชา อุตสาหกรรมเกษตร (Food Science) -การให้บริการวิเคราะห์ทดสอบมาตรฐานสินค้าเกษตร -การเปิดสอนสาขาวิชาการท่องเที่ยวและอุตสาหกรรมบริการ -การเปิดสอนสาขาวิชาวัฒนธรรมศึกษา และการสร้างภาพเคลื่อนไหว

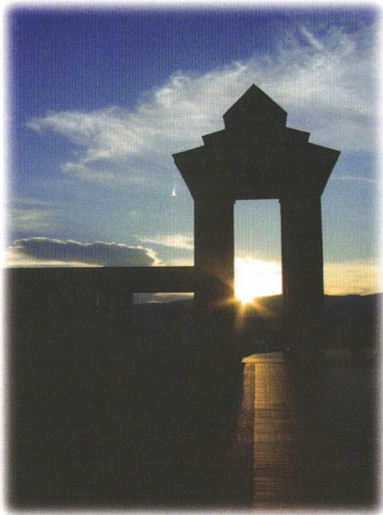




โครงการที่อยู่ในแผนงานงบประมาณ ปี 2549

ลำดับ	ชื่อโครงการ	พื้นที่/ตร.เมตร	งบประมาณ
1	ศูนย์ฟื้นฟูชีวิตและสุขภาพชีวิตครบวงจร (ระยะที่ 2)	5,382	200
2	ศูนย์กีฬา (ระยะที่ 2)	44,755	400
3	พิพิธภัณฑ์อารยธรรมลุ่มน้ำโขง	8,250	70
4	สำนักวิชาวิทยาศาสตร์สุขภาพ - การพัฒนาแพทย์แผนไทยประยุกต์	6,540	100
รวมทั้งหมด		64,927	770





มหาวิทยาลัยแม่ฟ้าหลวง
Mae Fah Luang University

333 ต. ท่าซุด อ. เมือง เชียงราย 57100

โทรศัพท์ 0-5391-6000 โทรสาร. 0-5391-6034

<http://www.mfu.ac.th>