

รายงานภาวะการปฏิบัติงานของบัณฑิต

มหาวิทยาลัยแม่ฟ้าหลวง

ปีการศึกษา 2554

ฝ่ายวิจัยสถาบันและสารสนเทศ ส่วนนโยบายและแผน

มหาวิทยาลัยแม่ฟ้าหลวง

คำนำ

มหาวิทยาลัยแม่ฟ้าหลวงได้ดำเนินการสำรวจภาวะการปฏิบัติงานของผู้สำเร็จการศึกษา
รุ่นปีการศึกษา 2554 หลังสำเร็จการศึกษา โดยมีจุดมุ่งหมายเพื่อเป็นข้อมูลประกอบในการ
พัฒนาการจัดการศึกษาและการผลิตบัณฑิตของมหาวิทยาลัย ซึ่งประกอบด้วยข้อมูลจำนวนผู้สำเร็จ
การศึกษา สถานภาพการทำงาน สาเหตุที่ยังไม่ได้ทำงาน ปัญหาในการหางานทำ รวมถึงข้อมูล
การศึกษาต่อ ซึ่งใช้วิธีรวบรวมข้อมูลจากแบบสำรวจออนไลน์ของสำนักงานคณะกรรมการการ
อุดมศึกษา และแบบสอบถามภาวะการปฏิบัติงานของผู้สำเร็จการศึกษา มหาวิทยาลัยแม่ฟ้าหลวง โดย
นำมาวิเคราะห์และนำเสนอในรูปแบบรายงาน

ส่วนนโยบายและแผน ขอขอบคุณ ส่วนทะเบียนและประมวลผล ส่วนพัฒนานักศึกษา
ศูนย์บริการเทคโนโลยีสารสนเทศ และผู้สำเร็จการศึกษาทุกท่าน ที่ให้ความร่วมมือในการสำรวจ
เป็นอย่างดี โดยหวังเป็นอย่างยิ่งว่ารายงานฉบับนี้จะเป็นประโยชน์ต่อผู้บริหาร ผู้สนใจและ
หน่วยงานที่เกี่ยวข้อง หากท่านมีข้อเสนอแนะ อันจะเป็นประโยชน์ต่อการสำรวจและการจัดทำ
รายงานในครั้งต่อไป โปรดแจ้งส่วนนโยบายและแผนด้วย จักขอบคุณยิ่ง

ฝ่ายวิจัยสถาบันและสารสนเทศ

ส่วนนโยบายและแผน

สารบัญ

	หน้า
คำนำ	ก
สารบัญ	ข
สารบัญตาราง	ง
สารบัญตารางภาคผนวก	ฉ
สารบัญแผนภูมิ	ช
บทสรุปผู้บริหาร	(1)
บทที่ 1 บทนำ	1
1.1 หลักการและเหตุผล	1
1.2 วัตถุประสงค์การศึกษา	2
1.3 ขอบเขตของการศึกษา	3
1.4 ประโยชน์ที่คาดว่าจะได้รับ	4
1.5 คำจำกัดความ	5
บทที่ 2 เอกสารและรายงานการศึกษาที่เกี่ยวข้อง	7
2.1 แผนปฏิบัติการฐานข้อมูลสารสนเทศด้านการศึกษาแห่งชาติและ กระทรวงศึกษาธิการ พ.ศ. 2553 – 2555	7
2.2 กรอบการจัดทำรายงาน ภาวะการดำเนินงานทำสำหรับสถาบันอุดมศึกษา	13
2.3 รายงานการศึกษาที่เกี่ยวข้อง	15
บทที่ 3 วิธีดำเนินการศึกษา	18
3.1 ขอบเขตการศึกษา	18
3.2 วิธีการศึกษา	18
3.3 การรวบรวมข้อมูล	19
3.4 การวิเคราะห์ข้อมูล	19
บทที่ 4 ผลการศึกษา	20
4.1 ภาวะการดำเนินงานของผู้สำเร็จการศึกษาระดับปริญญาตรี	21
4.2 ภาวะการดำเนินงานของผู้สำเร็จการศึกษาระดับปริญญาโท	97
4.3 ภาวะการดำเนินงานของผู้สำเร็จการศึกษาระดับปริญญาเอก	114

สารบัญ (ต่อ)

	หน้า
บทที่ 5 สรุปผลการศึกษาและข้อเสนอแนะ	117
5.1 สรุปผลการศึกษา	117

สารบัญตาราง

ตารางที่		หน้า
1	จำนวนผู้สำเร็จการศึกษาและผู้ตอบแบบสอบถามภาวะการมีงานทำของผู้สำเร็จการศึกษาระดับปริญญาตรีภาคปกติ ปีการศึกษา 2554	
2	ภาวะการมีงานทำของผู้สำเร็จการศึกษาระดับปริญญาตรีภาคปกติ ปีการศึกษา 2554	
3	ภาวะการมีงานทำของผู้สำเร็จการศึกษาระดับปริญญาตรีภาคปกติ ปีการศึกษา 2554 ของสำนักวิชาศิลปศาสตร์	
4	ภาวะการมีงานทำของผู้สำเร็จการศึกษาระดับปริญญาตรีภาคปกติ ปีการศึกษา 2554 ของสำนักวิชาวิทยาศาสตร์	45
5	ภาวะการมีงานทำของผู้สำเร็จการศึกษาระดับปริญญาตรีภาคปกติ ปีการศึกษา 2554 ของสำนักวิชาการจัดการ	50
6	ภาวะการมีงานทำของผู้สำเร็จการศึกษาระดับปริญญาตรีภาคปกติ ปีการศึกษา 2554 ของสำนักวิชาเทคโนโลยีสารสนเทศ	58
7	ภาวะการมีงานทำของผู้สำเร็จการศึกษาระดับปริญญาตรีภาคปกติ ปีการศึกษา 2554 ของสำนักวิชาอุตสาหกรรมเกษตร	66
8	ภาวะการมีงานทำของผู้สำเร็จการศึกษาระดับปริญญาตรีภาคปกติ ปีการศึกษา 2554 ของสำนักวิชานิติศาสตร์	71
9	ภาวะการมีงานทำของผู้สำเร็จการศึกษาระดับปริญญาตรีภาคปกติ ปีการศึกษา 2554 ของสำนักวิชาวิทยาศาสตร์เครื่องสำอาง	78
10	ภาวะการมีงานทำของผู้สำเร็จการศึกษาระดับปริญญาตรีภาคปกติ ปีการศึกษา 2554 ของสำนักวิชาวิทยาศาสตร์สุขภาพ	83
11	ภาวะการมีงานทำของผู้สำเร็จการศึกษาระดับปริญญาตรีภาคปกติ ปีการศึกษา 2554 ของสำนักวิชาพยาบาลศาสตร์	93
12	จำนวนผู้สำเร็จการศึกษและผู้ตอบแบบสอบถามภาวะการมีงานทำของผู้สำเร็จการศึกษาระดับปริญญาโทภาคปกติ ปีการศึกษา 2554	97
13	ภาวะการมีงานทำของผู้สำเร็จการศึกษาระดับปริญญาโทภาคปกติ ปีการศึกษา 2554	99

สารบัญตาราง (ต่อ)

ตารางที่		หน้า
14	ภาวะการมีงานทำของผู้สำเร็จการศึกษาระดับปริญญาโทภาคปกติ ปีการศึกษา 2554 สำนักวิชาวิทยาศาสตร์ สำนักวิชาเทคโนโลยีสารสนเทศ และ สำนักวิชาวิทยาศาสตร์เครื่องสำอาง	104
15	ภาวะการมีงานทำของผู้สำเร็จการศึกษาระดับปริญญาโทภาคปกติ ปีการศึกษา 2554 ของสำนักวิชาเวชศาสตร์ชะลอวัยและฟื้นฟูสุขภาพ	110
16	ภาวะการมีงานทำของผู้สำเร็จการศึกษาระดับปริญญาเอกภาคปกติ ปีการศึกษา 2554 ของสำนักวิชาวิทยาศาสตร์	115

สารบัญตารางภาคผนวก

ตารางภาคผนวกที่	หน้า	
1	ภาวะการมีงานทำของผู้สำเร็จการศึกษาระดับปริญญาตรีภาคพิเศษ ปีการศึกษา 2554 ของสำนักวิชาศิลปศาสตร์	122
2	ภาวะการมีงานทำของผู้สำเร็จการศึกษาระดับปริญญาโทภาคพิเศษ ปีการศึกษา 2554 ของสำนักวิชาศิลปศาสตร์	125
3	ภาวะการมีงานทำของผู้สำเร็จการศึกษาระดับปริญญาโทภาคพิเศษ ปีการศึกษา 2554 ของสำนักวิชาการจัดการ	131
4	ภาวะการมีงานทำของผู้สำเร็จการศึกษาระดับปริญญาโทภาคพิเศษ ปีการศึกษา 2554 ของสำนักวิชานิติศาสตร์	134
5	ภาวะการมีงานทำของผู้สำเร็จการศึกษาระดับปริญญาโทภาคพิเศษ ปีการศึกษา 2554 ของสำนักวิชาวิทยาศาสตร์เครื่องสำอาง	136
6	ภาวะการมีงานทำของผู้สำเร็จการศึกษาระดับปริญญาโทภาคพิเศษ ปีการศึกษา 2554 ของสำนักวิชาเวชศาสตร์ชะลอวัยและฟื้นฟูสุขภาพ	140
7	ภาวะการมีงานทำของผู้สำเร็จการศึกษาระดับปริญญาเอกภาคพิเศษ ปีการศึกษา 2554 ของสำนักวิชาศิลปศาสตร์	143

สารบัญแผนภูมิ

แผนภูมิที่		หน้า
1	สถานภาพการทำงานของผู้สำเร็จการศึกษาระดับปริญญาตรีภาคปกติ ปีการศึกษา 2554	(2)
2	จำนวนและร้อยละของผู้สำเร็จการศึกษาระดับปริญญาตรีภาคปกติ ปีการศึกษา 2554 จำแนกตามลักษณะงานและการนำความรู้มาประยุกต์ใช้ในการทำงาน	(4)

บทสรุปผู้บริหาร

ภาวะการมีงานทำของผู้สำเร็จการศึกษา รุ่นปีการศึกษา 2554

จากการที่มหาวิทยาลัยแม่ฟ้าหลวง มีผู้สำเร็จการศึกษาเพิ่มมากขึ้นทุกปี เพื่อตอบสนองความต้องการของภาคอุตสาหกรรมต่างๆ ส่วนนโยบายและแผน มหาวิทยาลัยแม่ฟ้าหลวง จึงทำการศึกษาภาวะการมีงานทำของผู้สำเร็จการศึกษา โดยมีวัตถุประสงค์เพื่อติดตามข้อมูลของผู้สำเร็จการศึกษาของมหาวิทยาลัยแม่ฟ้าหลวง ในด้านภาวะการมีงานทำและปัญหาอุปสรรคในการหางานทำของผู้สำเร็จการศึกษา ซึ่งข้อมูลนี้จะเป็นประโยชน์ต่อการวางแผนพัฒนาศักยภาพของการเรียนการสอน และพัฒนาคุณภาพการศึกษาของมหาวิทยาลัยแม่ฟ้าหลวงให้เป็นที่ยอมรับของสังคม ตลอดจนวางแผนการผลิตบัณฑิตและมหาบัณฑิต ให้สอดคล้องกับความต้องการของตลาดแรงงาน ในสถานการณ์ปัจจุบันต่อไป เนื้อหารายงานประกอบด้วยข้อมูล 3 ส่วน ได้แก่ ข้อมูลทั่วไปของผู้สำเร็จการศึกษา ข้อมูลภาวะการมีงานทำของผู้สำเร็จการศึกษา และข้อเสนอแนะถึงหลักสูตรที่ควรเพิ่มเติมและเป็นประโยชน์ในการทำงาน

จากการสำรวจภาวะการมีงานทำของผู้สำเร็จการศึกษา มหาวิทยาลัยแม่ฟ้าหลวง รุ่นปีการศึกษา 2554 มีผู้สำเร็จการศึกษารวมทุกปีการศึกษา 2554 จำนวนทั้งสิ้น 1,590 คน จำแนกเป็นผู้สำเร็จการศึกษาระดับปริญญาตรี จำนวน 1,538 คน ระดับปริญญาโท จำนวน 48 คน และระดับปริญญาเอก จำนวน 4 คน สรุปผลการศึกษาได้ดังนี้

๑ ผู้สำเร็จการศึกษาระดับปริญญาตรีภาคปกติ

ปีการศึกษา 2554 มีผู้สำเร็จการศึกษาในระดับปริญญาตรี จำนวน 1,538 คน มีผู้ให้ข้อมูลจำนวน 1,355 คน คิดเป็นร้อยละ 88.10 ของจำนวนผู้สำเร็จการศึกษาระดับปริญญาตรีภาคปกติ

สำนักวิชา/สาขาวิชา	จำนวน ผู้สำเร็จการศึกษา*	ผู้ตอบแบบสอบถาม**	
		จำนวน	ร้อยละการตอบฯ
ศิลปศาสตร์	310	274	88.39
วิทยาศาสตร์	21	21	100.00
การจัดการ	447	332	74.27
เทคโนโลยีสารสนเทศ	142	134	94.37

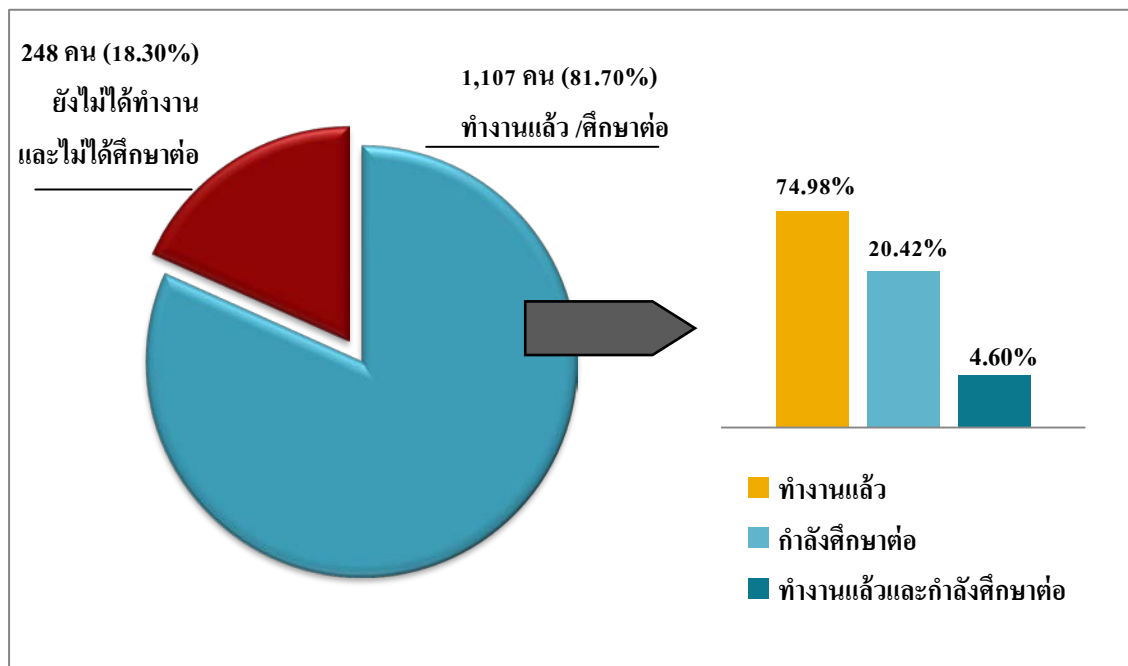
สำนักวิชา/สาขาวิชา	จำนวน ผู้สำเร็จการศึกษา*	ผู้ตอบแบบสอบถาม**	
		จำนวน	ร้อยละการตอบฯ
อุตสาหกรรมเกษตร	27	26	96.30
นิติศาสตร์	233	221	94.85
วิทยาศาสตร์เครื่องสำอาง	84	76	90.48
วิทยาศาสตร์สุขภาพ	194	192	98.97
พยาบาลศาสตร์	80	79	98.75
รวม	1,538	1,355	88.10

หมายเหตุ * ข้อมูลจากส่วนทะเบียนและประมวลผล

** ข้อมูลจากการสำรวจ

1. สถานภาพการมีงานทำของผู้สำเร็จการศึกษาระดับปริญญาตรีภาคปกติ จากผู้สำเร็จการศึกษาที่ให้ข้อมูลจำนวน 1,355 คน เป็นผู้มีงานทำและศึกษาต่อ ร้อยละ 81.70 และผู้ที่ยังไม่ได้ทำงานและไม่ได้ศึกษาต่อ ร้อยละ 18.30 ทั้งนี้ผู้สำเร็จการศึกษาที่มีงานทำและศึกษาต่อ จำแนกเป็นผู้สำเร็จการศึกษาที่ทำงานแล้ว ร้อยละ 74.98 กำลังศึกษาต่อ ร้อยละ 20.42 และเป็นผู้สำเร็จการศึกษาที่ทำงานแล้วและกำลังศึกษาต่อร้อยละ 4.60

แผนภูมิที่ 1 สถานภาพการทำงานของผู้สำเร็จการศึกษาระดับปริญญาตรีภาคปกติ ปีการศึกษา 2554



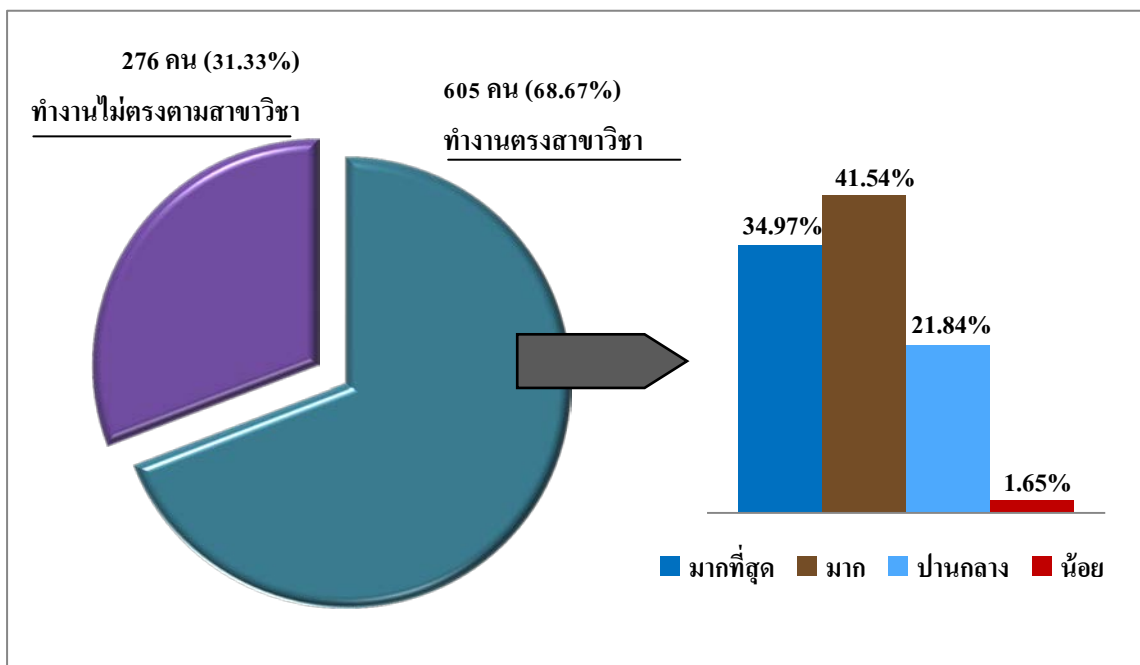
2. ความรู้ความสามารถที่ช่วยให้ได้งานทำ ผู้สำเร็จการศึกษาส่วนใหญ่เห็นว่าความรู้ความสามารถในด้านภาษาต่างประเทศมีส่วนสำคัญในการช่วยให้ได้งานทำ (ร้อยละ 59.59) รองลงมา คือ ด้านการใช้คอมพิวเตอร์ และด้านกิจกรรมสหพันธนาการ คิดเป็นร้อยละ 20.89 และ 3.63 ตามลำดับ นอกจากนี้ผู้สำเร็จการศึกษาเห็นว่าปัจจัยสำคัญที่ช่วยให้ได้งานทำอีกปัจจัยหนึ่งคือ ด้านความรู้ความสามารถในวิชาชีพและสาขาวิชาที่เรียนมา (ร้อยละ 13.39)

3. อัตราเงินเดือนที่ได้รับ ผู้สำเร็จการศึกษาระดับปริญญาตรีภาคปกติได้รับเงินเดือนเฉลี่ย 15,000 บาท โดยส่วนใหญ่ได้รับเงินเดือนระหว่าง 11,680 - 20,000 บาท (ร้อยละ 66.10) ทั้งนี้เมื่อพิจารณาเงินเดือนตามเกณฑ์ราชการ (11,680 บาท) พบว่า ผู้สำเร็จการศึกษาส่วนใหญ่ได้รับเงินเดือนสูงกว่าเกณฑ์ราชการ (ร้อยละ 75.98) โดยเมื่อพิจารณาเงินเดือนเฉลี่ยสูงสุดจำแนกตามกลุ่มสาขาวิชา พบว่า กลุ่มสาขาวิชาสังคมศาสตร์ สำนักวิชาศิลปศาสตร์ได้รับเงินเดือนเฉลี่ยสูงสุด (15,380 บาท) กลุ่มสาขาวิชาวิทยาศาสตร์เทคโนโลยี สำนักวิชาเทคโนโลยีสารสนเทศได้รับเงินเดือนเฉลี่ยสูงสุด (16,710 บาท) และกลุ่มสาขาวิชาวิทยาศาสตร์สุขภาพ สำนักวิชาพยาบาลศาสตร์ได้รับเงินเดือนเฉลี่ยสูงสุด (20,700 บาท)

กลุ่มสาขาวิชา/สำนักวิชา	อัตราเงินเดือนเฉลี่ย (บาท)
กลุ่มสาขาวิชาสังคมศาสตร์	
สำนักวิชาศิลปศาสตร์	15,380
สำนักวิชาการจัดการ	13,900
สำนักวิชานิติศาสตร์	12,100
กลุ่มสาขาวิชาวิทยาศาสตร์เทคโนโลยี	
สำนักวิชาเทคโนโลยีสารสนเทศ	16,710
สำนักวิชาอุตสาหกรรมเกษตร	15,400
สำนักวิชาวิทยาศาสตร์เครื่องสำอาง	14,520
สำนักวิชาวิทยาศาสตร์	11,400
กลุ่มสาขาวิชาวิทยาศาสตร์สุขภาพ	
สำนักวิชาพยาบาลศาสตร์	20,700
สำนักวิชาวิทยาศาสตร์สุขภาพ	13,480
อัตราเงินเดือนเฉลี่ยรวมทุกสำนักวิชา	15,000

4. ระยะเวลาการได้งานทำ ลักษณะงานและการนำความรู้ไปประยุกต์ใช้ในการทำงาน ผู้สำเร็จการศึกษาส่วนใหญ่ได้งานทำภายใน 6 เดือนหลังจากสำเร็จการศึกษา (ร้อยละ 91.03) โดยทำงานตรงตามสาขาวิชาที่เรียน คิดเป็นร้อยละ 68.67 และมากกว่าครึ่งสามารถนำความรู้ไปประยุกต์ใช้ในการทำงานในระดับมากถึงมากที่สุด (ร้อยละ 58.01) ทั้งนี้เมื่อพิจารณาการนำความรู้ไปประยุกต์ใช้ในการทำงานเฉพาะผู้สำเร็จการศึกษาที่ได้งานทำตรงตามสาขาวิชาที่เรียนพบว่า ผู้สำเร็จการศึกษาสามารถนำความรู้ไปประยุกต์ใช้ในการทำงานในระดับมากถึงมากที่สุด ร้อยละ 76.51

แผนภูมิที่ 2 จำนวนและร้อยละของผู้สำเร็จการศึกษาระดับปริญญาตรีภาคปกติ ปีการศึกษา 2554 จำแนกตามลักษณะงานและการนำความรู้มาประยุกต์ใช้ในการทำงาน



5. สาเหตุที่ยังไม่ได้งานทำและปัญหาในการหางานทำของผู้สำเร็จการศึกษาที่ยังไม่ได้ทำงานและไม่ได้ศึกษาต่อ จากการสำรวจผู้สำเร็จการศึกษาที่ยังไม่ได้ทำงานและไม่ได้ศึกษาต่อ (ร้อยละ 18.30) พบว่า สาเหตุสำคัญที่ยังไม่ได้งานทำ คือ รอฟังคำตอบจากหน่วยงาน (ร้อยละ 35.08) และส่วนใหญ่ไม่มีปัญหาในการหางานทำ (ร้อยละ 57.23) ส่วนสาเหตุสำคัญที่ยังไม่ได้งานทำของผู้ที่มีปัญหาในการหางานทำนั้น คือหางานที่ถูกใจไม่ได้ (ร้อยละ 36.49)

6. สถานภาพการศึกษาต่อ ผู้สำเร็จการศึกษาที่กำลังศึกษาต่อส่วนใหญ่ศึกษาต่อในสาขาวิชาเดิม (ร้อยละ 57.40) โดยศึกษาในสถาบันการศึกษาของรัฐบาล (ร้อยละ 78.70) ซึ่งมีเหตุผลในการศึกษาต่อคือ งานที่ต้องการต้องใช้วุฒิการศึกษาสูงกว่าเดิม (ร้อยละ 51.99) และส่วนใหญ่ไม่มี

ปัญหาในการศึกษาต่อ (ร้อยละ 87) ทั้งนี้สำหรับผู้มีปัญหาในการศึกษาต่อ พบว่า ส่วนใหญ่มีปัญหา ด้านขาดแคลนเงินทุน (ร้อยละ 66.66)

ส่วนผู้ที่ยังไม่ได้ศึกษาต่อ ส่วนใหญ่มีความต้องการศึกษาต่อ (ร้อยละ 68.37) ในสาขาวิชา อื่นที่ไม่ใช่สาขาวิชาเดิม (ร้อยละ 55.77) โดยสนใจศึกษาต่อในสถาบันการศึกษาของรัฐบาล (ร้อยละ 68.80) และมีเหตุผลที่ต้องการศึกษาต่อคือ งานที่ต้องการต้องใช้วุฒิการศึกษาสูงกว่าปริญญาตรี (ร้อยละ 35.70)

7. ข้อเสนอแนะของผู้สำเร็จการศึกษาเรื่องหลักสูตรที่ควรเพิ่มเติมเพื่อประโยชน์ในการทำงาน พบว่า ผู้สำเร็จการศึกษาส่วนใหญ่เห็นควรให้เพิ่มการฝึกปฏิบัติจริง ภาษาอังกฤษ และ คอมพิวเตอร์ คิดเป็นร้อยละ 36.24 28.74 และ 13.58 ตามลำดับ

๑ ผู้สำเร็จการศึกษาระดับปริญญาโทภาคปกติ

ปีการศึกษา 2554 มีผู้สำเร็จการศึกษาในระดับปริญญาโท จำนวน 48 คน มีผู้ให้ข้อมูล จำนวน 16 คน คิดเป็นร้อยละ 33.33 ของผู้สำเร็จการศึกษาระดับปริญญาโทภาคปกติ

สำนักวิชา/สาขาวิชา	จำนวน ผู้สำเร็จการศึกษา*	ผู้ตอบแบบสอบถาม**	
		จำนวน	ร้อยละการตอบฯ
วิทยาศาสตร์	1	1	100.00
เทคโนโลยีสารสนเทศ	2	1	50.00
วิทยาศาสตร์เครื่องสำอาง	1	1	100.00
เวชศาสตร์ชะลอวัยและฟื้นฟูสุขภาพ	44	13	29.55
รวม	48	16	33.33

หมายเหตุ * ข้อมูลจากส่วนทะเบียนและประมวลผล

** ข้อมูลจากการสำรวจ

1. สถานภาพการทำงาน จากผู้สำเร็จการศึกษาที่ให้ข้อมูลจำนวน 16 คน เป็นผู้มีงานทำแล้ว ร้อยละ 93.75 และเป็นผู้ที่กำลังศึกษาต่อ ร้อยละ 6.25 โดยผู้สำเร็จการศึกษาที่ทำงานแล้วส่วนใหญ่ใช้ ความรู้ความสามารถด้านภาษาต่างประเทศในการเข้าทำงาน (ร้อยละ 66.67) และทำงานเป็นพนักงาน บริษัท/องค์กรธุรกิจเอกชน (ร้อยละ 46.67) มีสถานที่ทำงานอยู่ในเขตกรุงเทพฯ และปริมณฑล (ร้อยละ 66.67) ส่วนใหญ่ได้รับเงินเดือนมากกว่า 50,000 บาท (ร้อยละ 66.67) และมีเงินเดือนเฉลี่ย 88,240

บาท โดยผู้สำเร็จการศึกษาทั้งหมดมีความพึงพอใจต่องานที่ทำ และได้งานทำตรงสาขาที่เรียนมา (ร้อยละ 100) รวมถึงได้งานทำหลังสำเร็จการศึกษาภายใน 6 เดือน (ร้อยละ 80)

2. สถานภาพการศึกษาต่อและความต้องการศึกษาต่อ ผู้สำเร็จการศึกษาระดับปริญญาโท ภาคปกติ ส่วนใหญ่ไม่ต้องการศึกษาต่อ (ร้อยละ 60) ส่วนผู้ที่ต้องการศึกษาต่อทั้งหมดต้องการศึกษาต่อในสาขาวิชาเดิม (ร้อยละ 100) และสนใจศึกษาต่อในสถาบันการศึกษาของรัฐบาล (ร้อยละ 68.80) เพื่อเพิ่มเติมความรู้ให้แก่ตนเอง (ร้อยละ 33.32)

3. ข้อเสนอแนะของผู้สำเร็จการศึกษาเรื่องหลักสูตรที่ควรเพิ่มเติมเพื่อประโยชน์ในการทำงาน ส่วนใหญ่เห็นควรให้เพิ่มด้านภาษาอังกฤษ ด้านคอมพิวเตอร์ และการฝึกปฏิบัติจริง คิดเป็นร้อยละ 47.82 26.09 และ 13.04 ตามลำดับ

๑ ผู้สำเร็จการศึกษาระดับปริญญาเอกภาคปกติ

ปีการศึกษา 2554 มีผู้สำเร็จการศึกษาในระดับปริญญาเอกภาคปกติ จำนวน 4 คน จากสาขาวิชาวิทยาศาสตร์เชิงคำนวณ สำนักวิชาวิทยาศาสตร์ โดยมีผู้ให้ข้อมูลจำนวน 2 คน คิดเป็นร้อยละ 50 ของผู้สำเร็จการศึกษาระดับปริญญาเอกภาคปกติ

1. สถานภาพการทำงาน จากผู้สำเร็จการศึกษาที่ให้ข้อมูลจำนวน 2 คน เป็นผู้ที่ทำงานแล้ว โดยใช้ความรู้เฉพาะทาง และความรู้ด้านภาษาอังกฤษในการเข้าทำงาน (ร้อยละ 50 เท่ากัน) และทำงานเป็นข้าราชการ/เจ้าหน้าที่หน่วยงานของรัฐ มีสถานที่ทำงานอยู่ในภาคเหนือและภาคตะวันออกเฉียงเหนือ ได้รับเงินเดือนระหว่าง 19,000 - 29,000 บาท และมีเงินเดือนเฉลี่ย 20,330 บาท โดยทั้ง 2 คน มีความพึงพอใจต่องานที่ทำ และได้งานทำตรงตามสาขาที่เรียนมา (ร้อยละ 100)

2. สถานภาพการศึกษาต่อและความต้องการศึกษาต่อ พบว่า ผู้สำเร็จการศึกษามีความต้องการศึกษาต่อ (ร้อยละ 50) ในสาขาวิชาเดิม และต้องการศึกษาต่อต่างประเทศ เพื่อเพิ่มเติมความรู้ให้แก่ตนเอง

3. ข้อเสนอแนะของผู้สำเร็จการศึกษาเรื่องหลักสูตรที่ควรเพิ่มเติมเพื่อประโยชน์ในการทำงาน ผู้สำเร็จการศึกษาเห็นควรให้เพิ่มด้านภาษาอังกฤษ

บทที่ 1

บทนำ

1.1 หลักการและเหตุผล

สถาบันการศึกษาระดับอุดมศึกษามีภารกิจที่สำคัญ คือ การผลิตบุคลากรที่มีความรู้ความสามารถ มีทักษะในการดำรงชีวิตและการประกอบอาชีพ ซึ่งมหาวิทยาลัยแม่ฟ้าหลวงตระหนักถึงความสำคัญของภารกิจในด้านการจัดการศึกษา และได้มีความพยายามที่จะเป็นแหล่งผลิตและพัฒนาทรัพยากรมนุษย์ที่มีคุณภาพของประเทศและอนุภูมิภาคุ่มแม่น้ำโขง รวมทั้งเป็นแหล่งสร้างสมและพัฒนาองค์ความรู้ในด้านต่างๆ ควบคู่กันไปกับการนำองค์ความรู้ในมหาวิทยาลัยออกไปสู่การประยุกต์ใช้ในสังคมและภาคอุตสาหกรรมของประเทศ ในขณะเดียวกันก็มุ่งเน้นการศึกษาและพัฒนาศิลปวัฒนธรรมของชาติ ซึ่งตลอดระยะเวลาที่ผ่านมามหาวิทยาลัยได้ผลิตบัณฑิตและมหาบัณฑิตแล้ว 10 รุ่น ซึ่งรวมถึงรุ่นปีการศึกษา 2554 ที่เข้ารับพระราชทานปริญญาบัตรเมื่อวันที่ 4 กุมภาพันธ์ 2556 ที่ผ่านมา โดยมีผู้สำเร็จการศึกษาในภาคปกติ จำนวนทั้งสิ้น 1,590 คน จำแนกเป็นผู้สำเร็จการศึกษาระดับปริญญาตรี จำนวน 1,538 คน ระดับปริญญาโท จำนวน 48 คน และระดับปริญญาเอก จำนวน 4 คน ดังนี้

ระดับการศึกษา/สำนักวิชา	ผู้สำเร็จการศึกษา (คน)			
	ปริญญาตรี	ปริญญาโท	ปริญญาเอก	รวม
ศิลปศาสตร์	310	-	-	310
วิทยาศาสตร์	21	1	4	26
การจัดการ	447	-	-	447
เทคโนโลยีสารสนเทศ	142	2	-	144
อุตสาหกรรมเกษตร	27	-	-	27
นิติศาสตร์	233	-	-	122
วิทยาศาสตร์เครื่องสำอาง	84	1	-	85
วิทยาศาสตร์สุขภาพ	194	-	-	194
พยาบาลศาสตร์	80	-	-	80
เวชศาสตร์ชะลอวัยและฟื้นฟูสุขภาพ	-	44	-	44
รวมทั้งสิ้น	1,538	48	4	1,590

ในขณะเดียวกัน สำนักงานคณะกรรมการการอุดมศึกษาและสถาบันอุดมศึกษา ได้ร่วมกันสำรวจภาวะการดำเนินงานของบัณฑิต เป็นประจำทุกปี โดยสถาบันอุดมศึกษาได้ร่วมดำเนินการในการรวบรวมและสำรวจข้อมูล โดยให้บัณฑิตตอบแบบสำรวจภาวะการดำเนินงานทำของบัณฑิต ผ่านระบบออนไลน์ ของสำนักงานคณะกรรมการการอุดมศึกษา ซึ่งเป็นระบบที่ให้บริการในลักษณะ e-Services เพื่อเป็นการสนับสนุนการใช้ประโยชน์ร่วมกันในด้านการพัฒนาระบบฐานข้อมูลการหางานทำของบัณฑิตและความต้องการด้านแรงงาน สำหรับผู้ประกอบการ ของกรมการจัดหางาน กระทรวงแรงงาน (ระบบภาวะการดำเนินงานทำของบัณฑิต, 2555)

อย่างไรก็ตาม จากกรณีที่มหาวิทยาลัยแม่ฟ้าหลวง มีผู้สำเร็จการศึกษาเพิ่มมากขึ้นทุกปี เพื่อตอบสนองความต้องการของภาคอุตสาหกรรมต่างๆ ส่วนนโยบายและแผน มหาวิทยาลัยแม่ฟ้าหลวง จึงทำการศึกษาภาวะการดำเนินงานทำของผู้สำเร็จการศึกษา โดยมีวัตถุประสงค์เพื่อติดตามข้อมูลผู้สำเร็จการศึกษาของมหาวิทยาลัยแม่ฟ้าหลวง ในด้านภาวะการดำเนินงานทำและปัญหาอุปสรรคในการหางานทำของผู้สำเร็จการศึกษา ซึ่งข้อมูลนี้จะเป็นประโยชน์ต่อการวางแผนพัฒนาศักยภาพของการเรียนการสอน และพัฒนาคุณภาพการศึกษาของมหาวิทยาลัยแม่ฟ้าหลวงให้เป็นที่ยอมรับของสังคม ตลอดจนวางแผนการผลิตบัณฑิตและมหาบัณฑิต ให้สอดคล้องกับความต้องการของตลาดแรงงานในสถานการณ์ปัจจุบันต่อไป โดยภายในเนื้อหารายงานประกอบด้วยข้อมูล 3 ส่วน ได้แก่ ข้อมูลทั่วไปของผู้สำเร็จการศึกษา ข้อมูลภาวะการดำเนินงานทำของผู้สำเร็จการศึกษา และข้อเสนอแนะถึงหลักสูตรที่ควรเพิ่มเติมและเป็นประโยชน์ในการทำงาน

1.2 วัตถุประสงค์ของการศึกษา

1.2.1 เพื่อศึกษาสถานภาพการทำงานของผู้สำเร็จการศึกษาทั้งระดับปริญญาตรี ปริญญาโท และปริญญาเอกภาคปกติ รุ่นปีการศึกษา 2554

1.2.2 เพื่อศึกษาข้อมูลเกี่ยวกับการประกอบอาชีพ ความพึงพอใจต่องาน รวมถึงการนำความรู้ไปประยุกต์ใช้ในการทำงานของผู้สำเร็จการศึกษา

1.2.3 เพื่อศึกษาสาเหตุที่ยังไม่ได้ทำงาน รวมถึงปัญหาและอุปสรรคในการหางานทำของผู้สำเร็จการศึกษา

1.2.4 เพื่อศึกษาสถานภาพการศึกษาต่อและความต้องการศึกษาต่อของผู้สำเร็จการศึกษา

1.3 ขอบเขตของการศึกษา

การศึกษาภาวะการดำเนินงานของผู้สำเร็จการศึกษา ประจำปีการศึกษา 2554 มีขอบเขตการศึกษาดังนี้

1.3.1 ขอบเขตด้านเนื้อหา การสำรวจข้อมูลใช้แบบสำรวจออนไลน์ของสำนักงานคณะกรรมการการอุดมศึกษา (สกอ.) ผ่านระบบภาวะการดำเนินงานของบัณฑิตและแบบสอบถามภาวะการดำเนินงานของผู้สำเร็จการศึกษา ปีการศึกษา 2554 มหาวิทยาลัยแม่ฟ้าหลวง โดยสำรวจข้อมูลเกี่ยวกับสภาพการทำงาน ข้อมูลทั่วไปเกี่ยวกับการประกอบอาชีพ ความพึงพอใจต่องาน การนำความรู้ไปประยุกต์ใช้ในการทำงาน สาเหตุที่ยังไม่ได้ทำงาน สภาพภาพและความต้องการศึกษาต่อ และข้อเสนอแนะถึงหลักสูตรที่ควรเพิ่มเติมและเป็นประโยชน์ในการทำงาน โดยสำรวจข้อมูลช่วงระหว่างวันที่ 1 พฤศจิกายน 2555 จนถึงวันที่ 1 กุมภาพันธ์ 2556

1.3.2 ขอบเขตด้านประชากร ได้ทำการสำรวจข้อมูลกับผู้สำเร็จการศึกษากภาคปกติ ประจำปีการศึกษา 2554 ทั้งหมด จำนวน 1,590 คน จำแนกเป็นผู้สำเร็จการศึกษาระดับปริญญาตรี จำนวน 1,538 คน ระดับปริญญาโท จำนวน 48 คน และระดับปริญญาเอก จำนวน 4 คน รายละเอียดมีดังนี้

1. ระดับปริญญาตรี ประกอบด้วย 9 สำนักวิชา ได้แก่

1.1 สำนักวิชาศิลปศาสตร์ มีผู้สำเร็จการศึกษา 3 สาขาวิชา ได้แก่ สาขาวิชาภาษาและวัฒนธรรมไทย สาขาวิชาภาษาอังกฤษ และสาขาวิชาภาษาจีนธุรกิจ

1.2 สำนักวิชาวิทยาศาสตร์ มีผู้สำเร็จการศึกษา 2 สาขาวิชา ได้แก่ สาขาวิชาเคมีประยุกต์ และสาขาวิชาวิทยาศาสตร์ชีวภาพ

1.3 สำนักวิชาการจัดการ มีผู้สำเร็จการศึกษา 6 สาขาวิชา ได้แก่ สาขาวิชาการบัญชี สาขาวิชาเศรษฐศาสตร์ สาขาวิชาบริหารธุรกิจ สาขาวิชาการจัดการการท่องเที่ยว สาขาวิชาการจัดการอุตสาหกรรมบริการ และสาขาวิชาการจัดการธุรกิจการบิน

1.4 สำนักวิชาเทคโนโลยีสารสนเทศ มีผู้สำเร็จการศึกษา 6 สาขาวิชา ได้แก่ สาขาวิชาการจัดการเทคโนโลยีสารสนเทศ สาขาวิชาวิทยาการคอมพิวเตอร์ สาขาวิชาวิศวกรรมซอฟต์แวร์ สาขาวิชาเทคโนโลยีมัลติมีเดียและการสร้างภาพเคลื่อนไหว สาขาวิชาวิศวกรรมคอมพิวเตอร์ และสาขาวิชาวิศวกรรมการสื่อสารและสารสนเทศ

1.5 สำนักวิชาอุตสาหกรรมเกษตร มีผู้สำเร็จการศึกษา 2 สาขาวิชา ได้แก่ สาขาวิชาเทคโนโลยีการอาหาร และสาขาวิชาเทคโนโลยีการจัดการผลผลิตเกษตรและการบรรจุ

1.6 สำนักวิชานิติศาสตร์ มีผู้สำเร็จการศึกษา 1 สาขาวิชา ได้แก่ สาขาวิชานิติศาสตร์

1.7 สำนักวิชาวิทยาศาสตร์เครื่องสำอาง มีผู้สำเร็จการศึกษา 2 สาขาวิชา ได้แก่ สาขาวิชาวิทยาศาสตร์เครื่องสำอาง และสาขาวิชาเทคโนโลยีความงาม

1.8 สำนักวิชาวิทยาศาสตร์สุขภาพ มีผู้สำเร็จการศึกษา 3 สาขาวิชา ได้แก่ สาขาวิชาการแพทย์แผนไทยประยุกต์ สาขาวิชากายภาพบำบัด และสาขาวิชาสาธารณสุขศาสตร์

1.9 สำนักวิชาพยาบาลศาสตร์ มีผู้สำเร็จการศึกษา 1 สาขาวิชา ได้แก่ สาขาวิชาพยาบาลศาสตร์

2. ระดับปริญญาโท ประกอบด้วย 4 สำนักวิชา ได้แก่

2.1 สำนักวิชาวิทยาศาสตร์ มีผู้สำเร็จการศึกษา 1 สาขาวิชา ได้แก่ สาขาวิชาเคมีประยุกต์

2.2 สำนักวิชาเทคโนโลยีสารสนเทศ มีผู้สำเร็จการศึกษา 1 สาขาวิชา ได้แก่ สาขาวิชาการจัดการเทคโนโลยีสารสนเทศเชิงกลยุทธ์

2.3 สำนักวิชาวิทยาศาสตร์เครื่องสำอาง มีผู้สำเร็จการศึกษา 1 สาขาวิชา ได้แก่ สาขาวิชาวิทยาศาสตร์เครื่องสำอาง

2.4 สำนักวิชาเวชศาสตร์ชะลอวัยและฟื้นฟูสุขภาพ มีผู้สำเร็จการศึกษา 3 สาขาวิชา ได้แก่ สาขาวิชาตจวิทยา สาขาวิชาเวชศาสตร์ชะลอวัยและฟื้นฟูสุขภาพ และสาขาวิชาวิทยาศาสตร์ชะลอวัยและฟื้นฟูสุขภาพ

3. ระดับปริญญาเอก ประกอบด้วย 1 สำนักวิชา ได้แก่

3.1 สำนักวิชาวิทยาศาสตร์ มีผู้สำเร็จการศึกษา 1 สาขาวิชา ได้แก่ สาขาวิชาวิทยาศาสตร์เชิงคำนวณ

1.4 ประโยชน์ที่คาดว่าจะได้รับ

1.4.1 ทราบถึงสถานภาพการทำงานของผู้สำเร็จการศึกษา

1.4.2 ทราบถึงข้อมูลทั่วไปเกี่ยวกับการประกอบอาชีพ และทัศนคติต่องานที่ทำของผู้สำเร็จการศึกษา

1.4.3 ทราบถึงปัญหา และสาเหตุของผู้สำเร็จการศึกษาที่ยังไม่ได้งานทำ

1.4.4 ทราบถึงสถานภาพการศึกษาต่อและความต้องการศึกษาต่อของผู้สำเร็จการศึกษา

1.4.5 ใช้เป็นแนวทางในการพัฒนาและการวางแผนการผลิตบัณฑิตและมหาบัณฑิตในสาขาวิชาต่าง ๆ ของมหาวิทยาลัยแม่ฟ้าหลวง

1.5 คำจำกัดความ

1.5.1 ผู้สำเร็จการศึกษา หมายถึง บุคคลที่สำเร็จการศึกษาตามหลักสูตรปริญญาตรี ปริญญาโท และปริญญาเอก ในภาคปกติ ปีการศึกษา 2554 จากมหาวิทยาลัยแม่ฟ้าหลวง

1.5.2 มหาวิทยาลัย หมายถึง มหาวิทยาลัยแม่ฟ้าหลวง

1.5.3 กลุ่มสาขาวิชา หมายถึง การจัดกลุ่มสำนักวิชาเพื่อการจัดการเรียนการสอนที่เป็นระบบตามแนวทางการจัดการศึกษาของประเทศไทย โดยมหาวิทยาลัยแม่ฟ้าหลวง มีการจัดกลุ่มสาขาวิชาออกเป็น 3 กลุ่ม ได้แก่ กลุ่มสาขาวิชาสังคมศาสตร์ กลุ่มสาขาวิชาวิทยาศาสตร์และเทคโนโลยี และกลุ่มสาขาวิชาวิทยาศาสตร์สุขภาพ

1.5.4 การมีงานทำ หมายถึง การทำกิจการใด ๆ ที่ได้รับค่าตอบแทนจากหน่วยงานที่ทำ

1.5.5 การไม่มีงานทำ หมายถึง การไม่ได้ทำงานในกิจการใดกิจการหนึ่งที่ให้ผลตอบแทน

1.5.6 ผู้ที่ทำงานและศึกษาต่อ หมายถึง ผู้สำเร็จการศึกษาที่ทำกิจการใด ๆ ที่ก่อให้เกิดรายได้ในขณะเดียวกันกับการศึกษาต่อ

1.5.7 อัตราเงินเดือนตามเกณฑ์ข้าราชการ หมายถึง อัตราเงินเดือนข้าราชการที่สำนักงานคณะกรรมการข้าราชการพลเรือนประกาศใช้ ณ วันที่ 1 มกราคม 2555 โดยกำหนดอัตราเงินเดือนเริ่มต้นวุฒิการศึกษาระดับปริญญาตรี คือ 11,680 บาท ปริญญาโท คือ 15,300 บาท และปริญญาเอก คือ 19,000 บาท

1.5.8 ภูมิภาคและภูมิภาค หมายถึง การแบ่งพื้นที่ของประเทศไทยตามสภาพภูมิศาสตร์ประกอบด้วย

กรุงเทพมหานครและ ปริมณฑล	หมายถึง	กรุงเทพฯ นนทบุรี ปทุมธานี นครปฐม สมุทรปราการ สมุทรสาคร
ภาคกลาง	หมายถึง	ชัยนาท ลพบุรี สระบุรี สิงห์บุรี อ่างทอง อยุธยา
ภาคเหนือ	หมายถึง	กำแพงเพชร เชียงใหม่ เชียงราย ตาก น่าน นครสวรรค์ พิจิตร พิษณุโลก พะเยา ลำพูน เพชรบูรณ์แพร่ แม่ฮ่องสอน ลำปาง สุโขทัย อุทัยธานี อุตรดิตถ์
ภาคใต้	หมายถึง	กระบี่ ชุมพร ตรัง นครศรีธรรมราช ระนอง นราธิวาส พัทลุง ภูเก็ต พังงา ยะลา สงขลา สตูล สุราษฎร์ธานี ปัตตานี

ภาคตะวันออก	หมายถึง	จันทบุรี ฉะเชิงเทรา ชลบุรี ตราด นครนายก ปราจีนบุรี ระยอง สระแก้ว
ภาคตะวันออกเฉียงเหนือ	หมายถึง	กาฬสินธุ์ ขอนแก่น ชัยภูมิ นครพนม นครราชสีมา เลย บุรีรัมย์ มหาสารคาม มุกดาหาร ยโสธร ร้อยเอ็ด ศรีสะเกษ สกลนคร สุรินทร์ หนองคาย อุดรธานี อุบลราชธานี หนองบัวลำภู อำนาจเจริญ บึงกาฬ
ภาคตะวันตก	หมายถึง	กาญจนบุรี ประจวบคีรีขันธ์ เพชรบุรี ราชบุรี สุพรรณบุรี สมุทรสงคราม
ต่างประเทศ	หมายถึง	พื้นที่ที่มีเขตประเทศไทย

บทที่ 2

เอกสารและรายงานการศึกษาที่เกี่ยวข้อง

2.1 แผนปฏิบัติการฐานข้อมูลสารสนเทศด้านการศึกษาแห่งชาติ กระทรวงศึกษาธิการ พ.ศ. 2553 - 2555

กระทรวงศึกษาธิการ มีวิสัยทัศน์การเป็นองค์กรหลักที่มุ่งจัดการและส่งเสริมการศึกษา ให้ประชาชนมีคุณธรรมนำความรู้ มีคุณภาพ มีศักยภาพในการพัฒนาตนเอง ตามหลักการเศรษฐกิจพอเพียง เสริมสร้างสังคมคุณธรรม พัฒนาสังคมฐานความรู้ โดยมีพันธกิจในการเร่งรัดการปฏิรูปการศึกษา เพื่อเสริมสร้างโอกาสในการศึกษาให้แก่ประชาชน พัฒนามาตรฐานการศึกษา พัฒนาระบบบริหารจัดการการศึกษา ให้มีคุณภาพและประสิทธิภาพ

ตามพระราชบัญญัติการศึกษาแห่งชาติ พ.ศ. 2542 กระทรวงศึกษาธิการ มีอำนาจหน้าที่ กำกับดูแลกำหนดนโยบาย แผน และมาตรฐานการศึกษาทุกระดับและทุกประเภท สนับสนุนทรัพยากรเพื่อการศึกษา การศาสนา ศิลปะและวัฒนธรรม รวมทั้งการติดตามตรวจสอบและประเมินผลการจัดการศึกษา โดยมี 5 องค์กรหลักร่วมดำเนินงาน ได้แก่ สำนักงานปลัดกระทรวงศึกษาธิการ สำนักงานเลขาธิการสภาการศึกษา สำนักงานคณะกรรมการการศึกษาขั้นพื้นฐาน สำนักงานคณะกรรมการการอุดมศึกษา และสำนักงานคณะกรรมการการอาชีวศึกษา และดำเนินงาน สนับสนุนภารกิจด้านการศึกษา รวมถึงการประสานความร่วมมือกับหน่วยงานอื่น ๆ ที่มีภารกิจในการจัดการศึกษาของประเทศ

ในการดำเนินงานตามภารกิจที่ได้รับมอบหมายให้ประสบความสำเร็จ ปัจจัยที่สำคัญประการหนึ่งคือ การที่มีข้อมูลพื้นฐานด้านการศึกษาที่ถูกต้อง ครบถ้วน ไม่ว่าจะเป็นข้อมูลนักเรียน ข้อมูลโรงเรียน ข้อมูลครู และข้อมูลบุคลากรทางการศึกษา เพื่อใช้ในการวางแผนงาน พัฒนาระบบการศึกษาของชาติ ใช้เพื่อการบริหารจัดการ รวมถึงใช้เพื่อการเรียนการสอน

การพัฒนาฐานข้อมูลสารสนเทศด้านการศึกษา เป้าหมายหลักจะอยู่ที่การเป็นศูนย์กลางการรวบรวม และบูรณาการข้อมูลจากทุกหน่วยงานที่จัดการด้านการศึกษา ทั้งที่อยู่ในสังกัดและนอกสังกัดของกระทรวงศึกษาธิการ ซึ่งถือเป็นความยากลำบากอย่างมาก เพราะมีขอบเขตพื้นที่รับผิดชอบครอบคลุมทั่วประเทศ ซึ่งมีสภาพแวดล้อมและปัจจัยเกี่ยวพันที่แตกต่างกันมาก อาทิเช่น สถานศึกษาในเขตเมืองมักจะมีความพร้อมด้านเทคโนโลยีและการสื่อสาร มากกว่าสถานศึกษาในเขตพื้นที่ห่างไกล เป็นต้น ประกอบกับปัจจุบันข้อมูลด้านศึกษามีการเคลื่อนไหวเปลี่ยนแปลง ทั้งใน

ปริมาณและขอบเขตที่เพิ่มขึ้นมาก เนื่องจากมีการย้ายสถานศึกษาตามระดับการศึกษา รวมทั้งบุคคลที่จบการศึกษาขั้นพื้นฐานหรือระดับปริญญาตรี ซึ่งเป็นผู้มีอาชีพหรือหน้าที่การงานเป็นหลักแหล่งแล้ว ก็ยังสนใจที่จะกลับเข้าสู่กระบวนการศึกษาในระดับที่สูงขึ้น หรือในระดับเดิมแต่เป็นสาขาวิชาอื่นที่สนใจเป็นพิเศษ โดยเฉพาะอย่างยิ่ง กระทรวงศึกษาธิการ ได้จัดให้มีการส่งเสริมการเรียนรู้ตลอดชีวิต (Life Long Learning) เพื่อเป็นการยกระดับความรู้ความสามารถของประชาชนให้มีศักยภาพที่สูงขึ้น เป็นการเตรียมความพร้อมรองรับการแข่งขันในเวทีโลกได้อย่างเท่าทันต่อสถานการณ์ ทำให้เกิดรูปแบบการเรียนรู้ที่หลากหลายวิธีการ ในสาขาวิชาชีพต่างๆ มากมาย เพื่อเปิดโอกาสให้ประชาชนได้พัฒนาศักยภาพได้อย่างเต็มที่ (กระทรวงศึกษาธิการ, 2554)

2.1.1 แนวทางการพัฒนาฐานข้อมูลสารสนเทศด้านการศึกษาในปัจจุบัน

งานที่จัดการศึกษา ซึ่งประกอบด้วย องค์กรหลัก หน่วยงานในสังกัด หน่วยงานในกำกับและหน่วยงาน นอกสังกัดของกระทรวงศึกษาธิการ ในการพัฒนาและประยุกต์ใช้ระบบสารสนเทศเพื่อการบันทึกและปรับปรุงฐานข้อมูลสารสนเทศด้านการศึกษาอย่างต่อเนื่องสม่ำเสมอใน 2 ลักษณะคือ

ลักษณะที่ 1 การพัฒนาระบบสารสนเทศของส่วนกลาง เพื่อแจกจ่ายให้หน่วยงานที่จัดการศึกษานำไปใช้งาน หรือส่วนกลางจัดทำเว็บแอปพลิเคชัน เพื่อให้แต่ละหน่วยงานใช้ร่วมกัน

ลักษณะที่ 2 การพัฒนาระบบสารสนเทศเฉพาะของหน่วยงาน เพื่อเสริมสมรรถนะการจัดเก็บและปรับปรุงฐานข้อมูลสารสนเทศด้านการศึกษาของประเทศ ตามความเหมาะสมในการบริหารจัดการและภารกิจของแต่ละหน่วยงาน

2.1.2 เป้าหมายการพัฒนาฐานข้อมูลสารสนเทศด้านการศึกษา

การพัฒนาฐานข้อมูลสารสนเทศด้านการศึกษา ปัจจุบันหน่วยงานที่จัดการศึกษาได้มีการดำเนินงานมาเป็นกระบวนการอย่างเป็นลำดับ ส่งผลให้เกิดฐานข้อมูลสารสนเทศด้านการศึกษาที่หลากหลาย ซึ่งยังคงต้องดำเนินการต่อไปอย่างต่อเนื่อง ส่วนการจัดทำแผนปฏิบัติการฯฉบับนี้ จะพยายามมุ่งเน้นเพื่อพัฒนาฐานข้อมูลสารสนเทศด้านการศึกษาให้เกิดความสมบูรณ์ มีความพร้อม มีความน่าเชื่อถือสำหรับการประยุกต์ใช้งานใน 2 ลักษณะ ดังนี้คือ

1. การประยุกต์ใช้ฐานข้อมูลสารสนเทศด้านการศึกษา เพื่อการบริหารจัดการ
2. การประยุกต์ใช้ฐานข้อมูลสารสนเทศด้านการศึกษา เพื่อการเรียนการสอน

ดังนั้น แผนปฏิบัติการฯฉบับนี้ จึงกำหนดเป้าหมายเพื่อที่จะเน้นการพัฒนาฐานข้อมูลสารสนเทศด้านการศึกษา และตัวชี้วัดความสำเร็จในแต่ละปีงบประมาณ ดังนี้

เป้าหมายที่จะเน้นการพัฒนา	ปีงบประมาณ	ตัวชี้วัด
ฐานข้อมูลทะเบียนนักเรียนรายบุคคล	2553	มีข้อมูลรายบุคคลของผู้เรียนในระบบฐานข้อมูลกลางของกระทรวงฯ ไม่น้อยกว่า ร้อยละ 80
	2554	มีข้อมูลรายบุคคลของผู้เรียนในระบบฐานข้อมูลกลางของกระทรวงฯ ไม่น้อยกว่า ร้อยละ 90
	2555	ฐานข้อมูลรายบุคคลของผู้เรียนของทุกองค์กรหลักสามารถบูรณาการเชื่อมโยงกันได้
ฐานข้อมูลทะเบียนครูและบุคลากรทางการศึกษารายบุคคล	2553	มีข้อมูลรายบุคคลของครูและบุคลากรทางการศึกษาในระบบฐานข้อมูลกลางของกระทรวงฯ ไม่น้อยกว่า ร้อยละ 85
	2554	ฐานข้อมูลของครูและบุคลากรทางการศึกษาอย่างน้อย 3 หน่วยงานสามารถบูรณาการเชื่อมโยงกันได้ (ก.ค.ศ. กุรุสภา และ สทท.สป)
	2555	ฐานข้อมูลของครูและบุคลากรทางการศึกษาของทุกหน่วยงานสามารถบูรณาการเชื่อมโยงกันได้
ฐานข้อมูลทะเบียนสถานศึกษารายแห่ง	2553	มีข้อมูลรายการหลักของแต่ละรายสถานศึกษาในระบบฐานข้อมูลกลางของกระทรวงฯ ครบร้อยละ 100
	2554	ฐานข้อมูลของสถานศึกษา สามารถบูรณาการเชื่อมโยงกันได้
ฐานข้อมูลผู้สำเร็จการศึกษาทุกระดับ	2554	มีฐานข้อมูลผู้สำเร็จการศึกษาทุกระดับ
	2555	มีข้อมูลรายบุคคลของผู้สำเร็จการศึกษาทุกระดับในระบบฐานข้อมูลกลางของกระทรวงฯ ร้อยละ 50

2.1.3 แผนงานพัฒนาฐานข้อมูลสารสนเทศด้านการศึกษา

เนื่องจากการพัฒนาฐานข้อมูลสารสนเทศด้านการศึกษาของประเทศ เป็นภารกิจร่วมกันของหน่วยงานที่จัดการศึกษา ในทางปฏิบัติจึงจำเป็นต้องใช้วิธีระดมสรรพกำลังเพื่อดำเนินงานในลักษณะร่วมกัน โดยอาจมีความเป็นอิสระในการดำเนินงานบางส่วน เพื่อความคล่องตัวในการทำงานของแต่ละฝ่าย ดังนั้นการสร้างความเป็นเอกภาพในทิศทางการดำเนินงานของแต่ละฝ่ายให้สามารถบรรลุเป้าหมายการพัฒนาฐานข้อมูลสารสนเทศด้านการศึกษาของประเทศที่สามารถบูรณาการกันได้ จำเป็นต้องอาศัยกระบวนการการมีส่วนร่วม และสร้างกลไกการดำเนินงานตามโครงสร้างการบริหารจัดการแผนฯ ประกอบกับการกำหนดแผนงาน/โครงการต่างๆ ที่จะส่งผลกระทบต่อการพัฒนาฐานข้อมูลสารสนเทศด้านการศึกษา ตามเป้าหมายที่กำหนดไว้ข้างต้นรวมถึงฐานข้อมูลฯนอกเป้าหมาย ซึ่งแต่ละหน่วยงานกำลังดำเนินการอยู่เป็นปัจจุบันหรือกำลังจะดำเนินการอีกด้วยเพราะในทางปฏิบัติ ฐานข้อมูลต่างๆล้วนมีความจำเป็นต่อการใช้งานตามบริบทของแต่ละฝ่าย

2.1.4 ปัจจัยสู่ความสำเร็จในการพัฒนาฐานข้อมูลสารสนเทศด้านการศึกษาแห่งชาติ

การดำเนินแผนปฏิบัติการฯ ให้ประสบความสำเร็จและได้ฐานข้อมูลสารสนเทศด้านการศึกษาแห่งชาติที่ถูกต้อง สมบูรณ์ ทันต่อความต้องการใช้งาน เพื่อการบริหารจัดการและการเรียนการสอน จำเป็นต้องอาศัยกระบวนการการมีส่วนร่วมของทุกหน่วยงานที่จัดการศึกษา โดยการดำเนินงานตามแผนงานและโครงการในแต่ละขั้นตอน อาจพบปัญหาอุปสรรคในลักษณะที่แตกต่างกันไป แต่จะสามารถผ่านพ้นอุปสรรคนานัปการไปได้โดยไม่ยากนัก หากทุกฝ่ายจะได้ร่วมกันตระหนักถึงปัจจัยแห่งความสำเร็จดังต่อไปนี้คือ

1. ความตระหนักถึงความสำคัญในการใช้ ICT และการพัฒนาฐานข้อมูล

ในการบริหารงานสมัยใหม่ในปัจจุบัน เป็นที่ยอมรับกันทั่วไปแล้วว่า การใช้เทคโนโลยีสารสนเทศและการสื่อสารเป็นสิ่งจำเป็นจนยากที่จะหลีกเลี่ยงหรือปฏิเสธได้ องค์กรภาคเอกชนได้มีการพัฒนาและใช้ ICT จนเป็นส่วนหนึ่งของชีวิตการทำงาน ในส่วนของภาครัฐจำเป็นต้องตระหนักถึงการนำ ICT เข้ามาช่วยในการปฏิบัติงาน บริหารงานและตัดสินใจ และที่สำคัญคือต้องมีการพัฒนาระบบฐานข้อมูลที่จำเป็น ในการพัฒนาระบบฐานข้อมูลด้านการศึกษาแห่งชาติจะประสบความสำเร็จได้ ผู้บริหาร/ผู้มีอำนาจตัดสินใจขององค์กรหลักทั้ง 5 แห่งของกระทรวงศึกษาธิการ หน่วยงานในกำกับหน่วยงานย่อย จนถึงระดับโรงเรียน ต้องเห็นความสำคัญ มีความตระหนักถึงผลการใช้และเห็นประโยชน์ของการนำระบบเทคโนโลยีสารสนเทศและการสื่อสารว่าจะสามารถช่วยในการจัดเก็บระบบฐานข้อมูลด้านการศึกษาเพื่อใช้ในการวางแผน และบริหารงานได้อย่างมีประสิทธิภาพ ผู้บริหาร/ผู้มีอำนาจตัดสินใจในทุกระดับให้ความร่วมมือ สนับสนุนทีมงานที่รับผิดชอบพัฒนาระบบงานฐานข้อมูลอย่างเต็มที่ ทั้งด้านทรัพยากรบุคคลและงบประมาณที่เพียงพอ

มีการสร้างกลไกการบริหารงานต่างๆ เพื่อผลักดันให้เกิดการพัฒนาและการใช้งานระบบสารสนเทศนั้นๆ อย่างจริงจัง โดยผู้บริหารหรือหัวหน้างานจะต้องใช้งานระบบสารสนเทศนั้นให้เป็นแบบอย่างแก่เจ้าหน้าที่ และอาจนำมากำหนดเป็นตัวชี้วัดในการประเมินผลงานของเจ้าหน้าที่ด้วย

2. การให้ความร่วมมือในการบูรณาการ

โดยทั่วไปการพัฒนาาระบบสารสนเทศแต่ละระบบ มักจะพัฒนาทีละระบบตามความต้องการของแต่ละส่วนงานในแต่ละช่วงเวลา และต่างพัฒนาระบบกันอย่างอิสระ แม้จะเป็นโปรแกรมเพื่อการใช้งานในลักษณะเดียวกัน ก็ไม่ได้วิเคราะห์หรือมีมุมมองที่จะบูรณาการระบบเหล่านั้นไว้ด้วยกัน ทำให้ลำบากต่อการบูรณาการข้อมูล เมื่อต้องการข้อมูลเหล่านั้นเพื่อใช้ในการวางแผน การบริหารและการตัดสินใจ เพราะข้อมูลพื้นฐานที่จำเป็นเพื่อการวางแผนและตัดสินใจ อาทิ เช่น ฐานข้อมูลนักเรียน ฐานข้อมูลสถานศึกษา และ ฐานข้อมูลครู เป็นต้น ข้อมูลเหล่านี้ถูกเก็บอยู่ที่โรงเรียนในพื้นที่ทั่วประเทศทั้ง โรงเรียนที่สังกัดกระทรวงศึกษาธิการและหน่วยงานอื่นที่มีภาระหน้าที่เกี่ยวข้องกับทางการศึกษา ดังนั้น การที่จะรวบรวมข้อมูลเหล่านี้เข้าด้วยกันให้ถูกต้องครบถ้วนทุกหน่วยงานที่เกี่ยวข้องต้องให้ความร่วมมือในการบูรณาการข้อมูล มีการพิจารณาร่วมกันเพื่อกำหนดแนวทางในการบูรณาการที่จะเอื้อประโยชน์ในการใช้ข้อมูลกับผู้เกี่ยวข้องทุกฝ่าย เพื่อลดการทำงานที่ซ้ำซ้อน ลดเวลาในการเตรียมข้อมูลเมื่อมีการร้องขอ และลดเวลาตรวจสอบข้อมูลที่ไหลจากระบบหนึ่งไปยังอีกระบบหนึ่ง ซึ่งอาจจะเกิดความผิดพลาดของข้อมูลได้ง่าย

3. การใช้กฎเกณฑ์ ภาวะเบียบและข้อตกลงเพื่อการบริหารร่วมกัน

การทำงานในฐานะผู้ดูแลนโยบายการบริหารงานด้านการศึกษาของชาติในภาพรวม ของกระทรวงศึกษาธิการ ฐานข้อมูลพื้นฐานด้านการศึกษาเป็นส่วนประกอบที่สำคัญมากสำหรับการใช้ในการวางแผนการพัฒนาด้านการศึกษาของชาติ สำนักงานปลัดกระทรวงศึกษาธิการ โดยศูนย์เทคโนโลยีสารสนเทศและการสื่อสาร เป็นเจ้าภาพหลักในการเป็นศูนย์กลางการรวบรวมข้อมูลเหล่านั้นเข้าด้วยกัน ซึ่งจะต้องทำหน้าที่ในการประสานงาน แสวงหาความร่วมมือกับหน่วยงานหลักภายในกระทรวงฯ รวมถึงหน่วยงานภายนอกที่เกี่ยวข้อง ซึ่งมีจำนวนมากถึง 22 หน่วยงาน 9 กระทรวง ดังนั้น เพื่อให้การดำเนินงานร่วมกันระหว่างหน่วยงานได้รับผลสำเร็จตามวัตถุประสงค์สามารถแลกเปลี่ยนข้อมูลระหว่างกัน การสร้างความร่วมมือในการทำงานเพื่อผลักดันแผนงานและนโยบายต่างๆ ร่วมกัน ที่จะเป็นการเอื้อประโยชน์ให้กับทุกฝ่ายได้ จึงควรมีการใช้กฎระเบียบและข้อตกลงร่วมกันเพื่อเป็นแนวปฏิบัติและเป็นกติกากลางที่ทุกฝ่ายให้ความร่วมมือได้อย่างจริงจังย่อมส่งผลดีต่อการดำเนินงานอย่างแน่นอน

4. การได้รับประโยชน์ร่วมกัน

ผลประโยชน์ที่จะได้รับหรือที่จะเกิดขึ้นกับการทำงานของแต่ละฝ่าย สามารถปรากฏได้อย่างชัดเจนซึ่งในที่นี้หมายถึง ทุกหน่วยงานที่เกี่ยวข้องเข้าใจถึงประโยชน์ที่จะได้รับเมื่อมีการดำเนินงานตามแผนปฏิบัติการฐานข้อมูลที่ได้วางไว้ ผู้ให้ข้อมูลสมควรที่จะได้รับประโยชน์ด้วย เช่น การที่โรงเรียนต่างๆ ส่งข้อมูลนักเรียนมาให้ส่วนกลาง ต้องมีความชัดเจนว่าโรงเรียนจะได้รับประโยชน์อะไรจากการดำเนินงานนั้น เช่น ได้ประโยชน์ในเรื่องงบประมาณ หรือเอื้อประโยชน์ต่อการบริหารงานของโรงเรียน มีความสะดวกรวดเร็วขึ้น มีความถูกต้องและลดภาระการทำงาน เป็นต้น โดยเฉพาะอย่างยิ่งการส่งผ่านข้อมูลจากฝ่ายหนึ่งไปยังอีกฝ่ายหนึ่ง ที่มีกิจกรรมการดำเนินงานอย่างต่อเนื่องกัน ยิ่งต้องให้ความสำคัญต่อผลประโยชน์ดังกล่าวเป็นอันมาก

5. ความก้าวหน้าทางเทคโนโลยี

ปัจจุบันความรู้/ความเข้าใจและระบบเทคโนโลยีสารสนเทศ มีการขยายตัวครอบคลุมพื้นที่ต่างๆ ได้อย่างกว้างขวาง ผู้คนในสังคมสามารถที่จะเข้าถึงเทคโนโลยีสารสนเทศได้ค่อนข้างสะดวกง่ายดายกว่าในอดีต ส่งผลให้การเชื่อมโยงบูรณาการข้อมูลระหว่างหน่วยงานภายในกระทรวงศึกษาธิการและหน่วยงานภายนอก สามารถที่จะเกิดขึ้นได้อย่างทั่วถึงเท่าเทียมกัน การไหลของข้อมูลหรือการแลกเปลี่ยนข้อมูลย่อมมีโอกาส/สามารถทำได้อย่างกว้างขวางเช่นเดียวกัน

6. ส่งเสริมสนับสนุนศักยภาพการดำเนินงาน

การดำเนินแผนปฏิบัติการฐานข้อมูลสารสนเทศด้านการศึกษาแห่งชาติ จำเป็นต้องมีการส่งเสริมสนับสนุนศักยภาพของหน่วยงานและบุคลากรที่เกี่ยวข้องกับแผนปฏิบัติการฯ อย่างน้อยในประเด็นต่อไปนี้คือ

- ส่งเสริมสนับสนุนศักยภาพด้านการบริหาร โครงการ เนื่องจากหน่วยงานที่จัดการศึกษาอาจใช้วิธีจัดจ้างเหมาผู้เชี่ยวชาญจากภายนอกมาดำเนินโครงการ จึงควรจัดให้มีเจ้าหน้าที่ของหน่วยงานรับผิดชอบการบริหารโครงการ (Project Management Officer :PMO) เพื่อที่จะควบคุมผลักดัน ประสานงานระหว่างผู้ที่เกี่ยวข้องทุกฝ่าย เพื่อให้ได้ความต้องการด้านสารสนเทศที่ชัดเจน มีการติดตามแผนการดำเนินงานของโครงการอย่างใกล้ชิด ดังนั้น ควรจะเป็นผู้มีความรู้ ความเข้าใจถึงแนวทางในการบริหารโครงการเป็นอย่างดี และสมควรมีการจัดการอบรมเจ้าหน้าที่ผู้ทำหน้าที่ PMO ดังกล่าว

- ส่งเสริมสนับสนุนศักยภาพความรู้ด้านเทคโนโลยีสารสนเทศและการสื่อสาร โดยจัดให้มีการส่งเสริมสนับสนุนความรู้ที่เหมาะสมต่อการปฏิบัติงานด้านเทคโนโลยีสารสนเทศและการสื่อสารของแต่ละบุคคล เพื่อให้มีทักษะในการใช้เทคโนโลยีสารสนเทศและการสื่อสารด้วยการจัดให้มีการประเมินผล และพัฒนาสมรรถนะการปฏิบัติงานที่เกี่ยวข้องกับการใช้

เทคโนโลยีสารสนเทศและการสื่อสาร มีการจัดสรรงบประมาณด้านการฝึกอบรม การศึกษาดูงานในหน่วยงานที่ประสบความสำเร็จ เป็นต้น

- ส่งเสริมสนับสนุนในวิธีการเรียนรู้ด้านเทคโนโลยีสารสนเทศและการสื่อสารเนื่องจากความก้าวหน้าทางเทคโนโลยีในปัจจุบัน ส่งผลให้เกิดแหล่งข้อมูลความรู้จำนวนมาก จึงควรจัดให้มีการอบรมหรือแนะนำวิธีการเรียนรู้ด้านเทคโนโลยี เพื่อให้บุคลากรมีความรู้กว้างขวาง ทันสถานการณ์ รวมทั้งการเป็นผู้มีวิจาร์ญาณและมีดุลยพินิจในการประยุกต์ใช้ข้อมูลความรู้เหล่านั้นอย่างรู้เท่าทันและมีธรรมาภิบาล

2.2 กรอบการจัดทำรายงาน ภาวะการมีงานทำสำหรับสถาบันอุดมศึกษา

จากเอกสารประกอบการบรรยายพิเศษ เรื่อง มาตรฐานข้อมูลอุดมศึกษา (2554) สำนักงานคณะกรรมการการอุดมศึกษา โดยกลุ่มสารนิเทศ สำนักอำนวยการ สกอ. ได้จัดทำกรอบการจัดทำรายงานภาวะการมีงานทำสำหรับสถาบันอุดมศึกษา รายละเอียดดังต่อไปนี้

2.2.1 **มีองค์ประกอบ 3 ส่วนหลัก** คือ ภาพรวม (ส่วนต้น) เนื้อหาหลัก (ส่วนกลาง) และ ภาคผนวก (ส่วนท้ายซึ่งจะมีหรือไม่มีก็ได้)

1. ภาพรวม (ส่วนต้น) คือ กล่าวว่ารายงานนี้เก็บข้อมูลจากใคร ที่ไหน อย่างไร ใช้เครื่องมืออะไร และวิเคราะห์ด้วยวิธีการใด

2. เนื้อหาหลัก (ส่วนกลาง) กล่าวโดยละเอียดในข้อ 2.2.2

3. ภาคผนวก (ส่วนท้าย) กล่าวโดยละเอียดในข้อ 2.2.3

2.2.2 **เนื้อหาหลัก (ส่วนกลาง) ควรจัดทำให้ครบถ้วนทั้ง 4 ด้าน**

1. ด้านการผลิตบัณฑิต (ตรี โท เอก)

1) ตารางแสดงจำนวนร้อยละผู้สำเร็จ จำแนกตามระดับ เพศ คณะ / สาขาวิชา

2) นำเสนอในรูปแบบแผนภูมิชัดเจนหรือไม่

3) จำนวนผู้ไม่สำเร็จการศึกษาตามระยะเวลาที่กำหนด และสาเหตุที่ไม่สำเร็จ

การศึกษาด้วย

2. ด้านการมีงานทำ

1) จำแนกตัวชี้วัด ชัดเจนเพียงใด

- มีงานทำแล้ว

- มีงานทำและกำลังศึกษาต่อ

- ยังไม่มีงานทำและไม่ได้ศึกษาต่อ (รอกงาน)

- อยู่ระหว่างการศึกษาต่อ เป็นต้น
- 2) ตารางแสดงจำนวนร้อยละผู้มีงานทำ จำแนกตามระดับ เพศ คณะ / สาขาวิชา อาชีพ หน่วยงาน
- 3) นำเสนอในรูปแบบแผนภูมิชัดเจนหรือไม่
- 4) ควรมีข้อมูลเพิ่มเติมประกอบ
 - รายได้ของบัณฑิต
 - ช่วงระยะเวลาที่หางานทำ
 - บัณฑิตทำงานตรงตามสาขาที่เรียนหรือไม่
 - รายได้เทียบเท่าคุณวุฒิหรือต่ำกว่าวุฒิ
 - ทักษะ ความสามารถพิเศษที่ช่วยให้ได้งานทำ
 - ความพึงพอใจต่องานที่ทำ ณ ปัจจุบัน
 - แนวโน้ม และระยะเวลาเท่าใดที่จะย้ายสถานที่ทำงานหรือประเภทงาน

3. ด้านการไม่มีงานทำ

- 1) ตารางแสดงจำนวนร้อยละผู้ไม่มีงานทำ จำแนกตามระดับ เพศ คณะ / สาขาวิชา
- 2) นำเสนอในรูปแบบแผนภูมิชัดเจนหรือไม่
- 3) เหตุที่ยังไม่มีงานทำเป็นเพราะปัจจัยใด เช่น เลือกลงงานหรือไม่ ความสามารถไม่ตรง หรือสถานประกอบการเลือกความมีชื่อเสียงของสถานศึกษาฯ

4. ด้านการศึกษาต่อ

- 1) ตารางแสดงจำนวนร้อยละผู้กำลังศึกษาต่อที่ใด จำแนกตามระดับ เพศ คณะ/ สาขาวิชา
- 2) นำเสนอในรูปแบบแผนภูมิชัดเจนหรือไม่
- 3) แนวโน้มความต้องการในศึกษาในคณะ หรือสาขาวิชาใด หน่วยงานใด เหตุที่ ต้องการการศึกษา และปัญหาในการศึกษาต่อ รวมทั้งทักษะที่ต้องการอบรม ฝึกหัดเพิ่มเติม

2.2.3 ส่วนผนวก (ส่วนท้าย) เป็นส่วนเสริมให้รายงานสมบูรณ์ขึ้น อาทิ

- 1. ข้อมูลเชิงคุณภาพประกอบ เช่น บทสัมภาษณ์บัณฑิต หรือ
- 2. ข้อมูลเชิงปริมาณและเชิงคุณภาพ ของเจ้าของสถานประกอบการ (ความพึงพอใจในการใช้บัณฑิต)
- 3. การวิเคราะห์เปรียบเทียบข้อมูลเช่น เปรียบเทียบข้อมูลต่าง ๆ เป็นรายปี จำแนกตามคณะและเพศ หรืออื่น ๆ จะทำให้ข้อมูลเป็นสารสนเทศในเชิงนโยบายและปฏิบัติที่ลุ่มลึกขึ้น

ทั้งนี้ สถาบันอุดมศึกษาสามารถจัดทำรายงานได้โดยอิสระ โดยอาจนำเสนอข้อมูลส่วนอื่นที่เกี่ยวข้องเพื่อให้รายงานมีความสมบูรณ์ขึ้นอีกก็ได้ กรอบที่กำหนดขึ้น โดยคราวนี้เป็นเพียงแนวทางที่สร้างขึ้นเพื่อให้สาระของรายงานที่สถานศึกษาต่างๆ จัดทำขึ้นมีรายละเอียดโดยรวมเป็นไปในทิศทางเดียวกัน หากสถานศึกษาสามารถดำเนินการจัดทำรายงาน โดยมีตัวชี้วัดที่มีคุณภาพ มีประสิทธิภาพ มีความถูกต้อง ชัดเจน สมบูรณ์กว่านี้ ก็นำเสนอได้ ซึ่งรายงานดังกล่าวจะสร้างคุณค่าทางวิชาการในอนาคตต่อไป (กลุ่มสารนิเทศ สำนักอำนวยการ สำนักงานคณะกรรมการการอุดมศึกษา, 2554)

อย่างไรก็ตาม จากแผนปฏิบัติการฐานข้อมูลสารสนเทศด้านการศึกษาแห่งชาติ กระทรวงศึกษาธิการ พ.ศ. 2553 - 2555 และกรอบการจัดทำรายงานภาวะการปฏิบัติงานสำหรับสถาบันอุดมศึกษา ซึ่งได้มีแนวโน้มการดำเนินการโดยผ่านระบบฐานข้อมูลอิเล็กทรอนิกส์ แต่อย่างไรก็ตาม เนื่องจากมหาวิทยาลัยแม่ฟ้าหลวง ยังไม่มีการจัดทำระบบตอบแบบสำรวจออนไลน์ ซึ่งจะสามารถสอบถามข้อมูลในเชิงลึกมากขึ้นเกี่ยวกับการทำงานของบุคลากรศึกษาของมหาวิทยาลัยได้ ดังนั้น ในการรายงานภาวะการปฏิบัติงานของผู้สำเร็จการศึกษาในครั้งนี้ จึงจะรายงานข้อมูลในขอบเขตเนื้อหาที่มีอยู่ในระบบภาวะการปฏิบัติงานของบัณฑิตของ สกอ. ดังนี้

1. สภาพการทำงานของผู้ที่ไ้งานทำแล้ว
2. สาเหตุและปัญหาในการหางานทำของผู้ที่ยังไม่ได้ทำงาน
3. สถานภาพการศึกษาต่อและความต้องการศึกษาต่อของผู้สำเร็จการศึกษา

2.3 รายงานการศึกษาที่เกี่ยวข้อง

สำนักงานคณะกรรมการการอุดมศึกษา หรือ สกอ. (2548) ได้จัดทำระบบภาวะการปฏิบัติงานของบัณฑิตขึ้นเพื่อเป็นการสนับสนุนการใช้ประโยชน์ร่วมกันในด้านการพัฒนาระบบฐานข้อมูลการหางานทำของบัณฑิตและความต้องการด้านแรงงาน สำหรับผู้ประกอบการ ของกรมการจัดหางาน กระทรวงแรงงาน ซึ่งใน พ.ศ. 2555 สกอ. ได้จัดทำรายงานสรุปภาพรวมข้อมูลการปฏิบัติงานของผู้สำเร็จจากสถาบันอุดมศึกษาทั้งหมด ประจำปีการศึกษา 2553 (ข้อมูล ณ วันที่ 26 กุมภาพันธ์ 2555) ผลการสำรวจมีดังต่อไปนี้

สถานภาพการทำงานของบัณฑิต พบว่า ส่วนใหญ่ทำงานแล้ว (ร้อยละ 68.23) รองลงมาคือ ยังไม่ได้ทำงานและมีได้ศึกษาต่อ (ร้อยละ 26.41) และกำลังศึกษาต่อ (ร้อยละ 5.37) ตามลำดับ

สาเหตุที่บัณฑิตยังไม่ได้ทำงาน พบว่า ส่วนใหญ่ยังไม่ประสงค์ทำงาน (ร้อยละ 36.27) รองลงมาคือ รอฟังคำตอบจากหน่วยงาน (ร้อยละ 31.30) หางานทำไม่ได้ (ร้อยละ 19.82) และอื่นๆ (ร้อยละ 12.61) ตามลำดับ

อาชีพ และหน่วยงานที่บัณฑิตทำงาน พบว่า ส่วนใหญ่ทำงานพนักงานบริษัท/องค์กรธุรกิจ เอกชน (ร้อยละ 54.86) รองลงมาคือ ข้าราชการ/เจ้าหน้าที่หน่วยงานของรัฐ (ร้อยละ 27.89) และ ดำเนินธุรกิจอิสระ/เจ้าของกิจการ (ร้อยละ 8.24) ตามลำดับ

ระยะเวลาในการได้งานทำของบัณฑิต พบว่า ส่วนใหญ่ได้งานทำก่อนสำเร็จการศึกษาหรือ ได้งานทันทีหลังสำเร็จการศึกษา (ร้อยละ 27.41) รองลงมาคือ เป็นงานเดิมก่อนมาศึกษาหรือได้งาน ทำระหว่างศึกษา (ร้อยละ 27.15) และ ได้งานทำ 1-3 เดือน (ร้อยละ 26.90) ตามลำดับ

ความพึงพอใจต่องานที่ทำของบัณฑิต พบว่า ส่วนใหญ่พอใจต่องานที่ทำ คิดเป็นร้อยละ 64.82 ส่วนผู้ที่ไม่พอใจ คิดเป็นร้อยละ 35.18 ตามลำดับ

มหาวิทยาลัยแม่ฟ้าหลวง ส่วนนโยบายและแผน (2555) ได้จัดทำรายงานภาวะการมีงานทำ ของผู้สำเร็จการศึกษา ประจำปีการศึกษา 2553 โดยมีวัตถุประสงค์เพื่อศึกษาสถานภาพการทำงาน สาเหตุที่ยังไม่ได้ทำงาน สถานภาพการศึกษาต่อของผู้สำเร็จการศึกษาทุกระดับการศึกษา ผลการศึกษาพบว่า ผู้สำเร็จการศึกษา มหาวิทยาลัยแม่ฟ้าหลวงรุ่นปีการศึกษา 2553 จำนวนทั้งสิ้น 1,457 คน มีผู้ตอบแบบสำรวจ จำนวน 1,304 คน จำแนกเป็นผู้สำเร็จการศึกษาระดับปริญญาตรี จำนวน 1,189 คน ระดับปริญญาโท จำนวน 108 คน และระดับปริญญาเอก จำนวน 7 คน ผลการสำรวจมีดังต่อไปนี้

ผู้สำเร็จการศึกษาระดับปริญญาตรีภาคปกติ เป็นผู้หางานทำ ร้อยละ 76.79 ได้ให้ความเห็นว่าความรู้ความสามารถทางด้านภาษาต่างประเทศมีส่วนสำคัญที่ช่วยให้ได้งานทำ โดยส่วนใหญ่มี อาชีพเป็นพนักงานบริษัท/องค์กรธุรกิจเอกชน และมีสถานที่ทำงานอยู่ในเขตพื้นที่กรุงเทพฯ และ ปริมณฑล ได้รับเงินเดือนเฉลี่ย 13,200 บาท ซึ่งสูงกว่าเกณฑ์ข้าราชการ (7,940 บาท) มีจำนวนมากถึง ร้อยละ 90.43 เมื่อพิจารณารายสาขาวิชา พบว่า สาขาวิชาในกลุ่มวิทยาศาสตร์และเทคโนโลยีมีอัตรา เงินเดือนเฉลี่ยสูงที่สุด (13,810 บาท) สำหรับระยะเวลาในการได้งานทำของผู้สำเร็จการศึกษาส่วน ใหญ่ได้งานทำภายใน 6 เดือนหลังสำเร็จการศึกษา คิดเป็นร้อยละ 91.22 โดยได้งานทำตรงตาม สาขาวิชาที่สำเร็จ ร้อยละ 65.08 และสามารถนำความรู้ไปประยุกต์ใช้ในการทำงานในระดับมากถึง มากที่สุด คิดเป็นร้อยละ 59.71

เมื่อพิจารณาผู้ที่ยังไม่ได้ทำงาน พบว่า สาเหตุส่วนใหญ่มาจากยังไม่ประสงค์ทำงานและอยู่ระหว่างการรอฟังคำตอบจากหน่วยงาน ซึ่งผู้สำเร็จการศึกษาส่วนหนึ่งให้เหตุผลว่ายังไม่ประสงค์ทำงานเนื่องจากอยู่ระหว่างรอศึกษาต่อ ส่วนสาเหตุอื่นๆ คือ อยู่ระหว่างเปลี่ยนงานหรือหางานใหม่

นอกจากนี้ ผู้สำเร็จการศึกษาแสดงความคิดเห็นเพิ่มเติมว่า ควรเพิ่มเติมการฝึกปฏิบัติในรายวิชาของสาขามากที่สุด รองลงมาคือ ด้านภาษาอังกฤษ และด้านคอมพิวเตอร์ ซึ่งสอดคล้องกับความรู้ความสามารถพิเศษที่ทำให้ได้งานทำ ดังนั้น มหาวิทยาลัยจึงควรเพิ่มเติมการเรียนรู้ผ่านการฝึกปฏิบัติงานจริง และควรใช้ภาษาอังกฤษในการเรียนการสอนอย่างจริงจังเพื่อให้ผู้สำเร็จการศึกษาที่สำเร็จการศึกษามีความรู้ความสามารถตรงตามความต้องการของตลาดแรงงานในอนาคต

บทที่ 3

วิธีดำเนินการศึกษา

3.1 ขอบเขตการศึกษา

3.1.1 ขอบเขตด้านเนื้อหา

การสำรวจภาวะการมีงานทำของผู้สำเร็จการศึกษา มหาวิทยาลัยแม่ฟ้าหลวง เป็นการสำรวจข้อมูลจากผู้สำเร็จการศึกษากาตคปคตเกี่ยวกับภาวะการมีงานทำ โดยแบ่งเนื้อหาในการศึกษาเป็นดังนี้

- 1) สภาพการทำงานของผู้ที่ได้งานทำแล้ว
- 2) สาเหตุและปัญหาในการหางานทำของผู้ที่ยังไม่ได้ทำงาน
- 3) สถานภาพการศึกษาต่อและความต้องการศึกษาต่อของผู้สำเร็จการศึกษา

3.1.2 ขอบเขตด้านประชากรและกลุ่มตัวอย่าง

การสำรวจข้อมูลภาวะการมีงานทำของผู้สำเร็จการศึกษา ได้ทำการสำรวจข้อมูลกับกลุ่มประชากร ซึ่งได้แก่ ผู้สำเร็จการศึกษากาตคปคต ประจำปีการศึกษา 2554 จำนวน 1,590 คน แบ่งเป็นผู้สำเร็จการศึกษาระดับปริญญาตรี จำนวน 1,538 คน ระดับปริญญาโท จำนวน 48 คน และระดับปริญญาเอก จำนวน 4 คน โดยหลังจากสำรวจข้อมูลพบว่า มีผู้ตอบแบบสอบถามจำนวน 1,373 คน คิดเป็นร้อยละ 86.35 ของผู้สำเร็จการศึกษากาตคปคตทั้งหมด

3.2 วิธีการศึกษา

3.2.1 ศึกษาเอกสารและรายงานการศึกษาที่เกี่ยวข้อง เพื่อใช้เป็นแนวทางในการดำเนินงานและการวิเคราะห์ข้อมูล ซึ่งในการศึกษาครั้งนี้ จะศึกษาตามแนวทางของสำนักงานคณะกรรมการการอุดมศึกษา (สกอ.) เป็นหลัก

3.2.2 รวบรวมข้อมูลจากผู้สำเร็จการศึกษาโดยใช้แบบสำรวจผ่านระบบออนไลน์ของ สกอ.

3.2.3 รวบรวมข้อมูลเพิ่มเติมกรณีผู้สำเร็จการศึกษาไม่ได้ตอบแบบสำรวจออนไลน์ โดยเก็บข้อมูลจากแบบสอบถามภาวะการมีงานทำของผู้สำเร็จการศึกษา ปีการศึกษา 2554 มหาวิทยาลัยแม่ฟ้าหลวง ในวันลงทะเบียนซ้อมรับพระราชทานปริญญาบัตร

3.2.3 วิเคราะห์ข้อมูลและสรุปผลการศึกษาตามแนวทางของ สกอ.

3.3 การรวบรวมข้อมูล

3.3.1 เครื่องมือที่ใช้ในการเก็บรวบรวมข้อมูล ในการสำรวจข้อมูลการปฏิบัติงานทำของผู้สำเร็จการศึกษาประจำปีการศึกษา 2554 มีการสำรวจข้อมูลโดยใช้แบบสำรวจออนไลน์ของ สกอ. เพื่อความสะดวกและความถูกต้องของข้อมูล และสำรวจโดยใช้แบบสอบถามภาวะการปฏิบัติงานทำของผู้สำเร็จการศึกษา ปีการศึกษา 2554 มหาวิทยาลัยแม่ฟ้าหลวง สำหรับผู้สำเร็จการศึกษาที่ไม่ได้ตอบแบบสำรวจออนไลน์

3.3.2 การเก็บรวบรวมข้อมูล รวบรวมข้อมูลจากการตอบแบบสำรวจออนไลน์ โดยการประชาสัมพันธ์ให้ผู้สำเร็จการศึกษารอกแบบสำรวจภาวะการปฏิบัติงานทำลงในฐานข้อมูลของ สกอ. โดยส่วนนโยบายและแผนและศูนย์บริการเทคโนโลยีสารสนเทศ เป็นหน่วยงานหลักในการดำเนินการ และสำรวจผ่านแบบสอบถามภาวะการปฏิบัติงานทำสำหรับผู้สำเร็จการศึกษาที่ไม่ได้ตอบในแบบสำรวจออนไลน์ โดยมีขั้นตอนดังต่อไปนี้

1. ส่วนนโยบายและแผน นำเข้าข้อมูลผู้สำเร็จการศึกษาประจำปีการศึกษา 2554 ที่ได้จากส่วนทะเบียนและประมวลผล เข้าสู่ระบบฐานข้อมูลภาวะการปฏิบัติงานทำของบัณฑิตของ สกอ. (กรกฎาคม และพฤศจิกายน 2555)
2. ส่วนนโยบายและแผน ขอความร่วมมือทุกสำนักวิชา ส่วนพัฒนานักศึกษา และศูนย์บริการเทคโนโลยีสารสนเทศ เพื่อประชาสัมพันธ์ให้ผู้สำเร็จการศึกษาคอบแบบสำรวจการปฏิบัติงานทำผ่านระบบฐานข้อมูลออนไลน์ของ สกอ. (1 พฤศจิกายน 2555 – 1 กุมภาพันธ์ 2556)
3. ส่วนนโยบายและแผนตรวจสอบความคืบหน้าในการตอบแบบสำรวจ และให้ศูนย์บริการเทคโนโลยีสารสนเทศ รายงานสถานภาพการตอบแบบสำรวจของผู้สำเร็จการศึกษาที่หน้าเว็บไซต์ของมหาวิทยาลัย (ธันวาคม 2555 และมกราคม 2556)
4. ส่วนนโยบายและแผน ติดตามผู้สำเร็จการศึกษาที่ยังไม่ได้ตอบแบบสำรวจออนไลน์ โดยให้กรอกข้อมูลลงในแบบสอบถามในวันลงทะเบียนซ่อมรับพระราชทานปริญญาบัตร (2 กุมภาพันธ์ 2556)
5. ภายหลังพิธีพระราชทานปริญญาบัตร ส่วนนโยบายและแผนสรุปผลภาวะการปฏิบัติงานทำของบัณฑิต และนำเสนอต่อผู้บริหารมหาวิทยาลัยเพื่อรับทราบ

3.4 การวิเคราะห์ข้อมูล

การวิเคราะห์ข้อมูล จะใช้โปรแกรมสำเร็จรูปทางสถิติในการวิเคราะห์ข้อมูลสภาพการทำงานและการศึกษาต่อ

บทที่ 4

ผลการศึกษา

การสำรวจภาวะการมีงานทำของผู้สำเร็จการศึกษา รุ่นปีการศึกษา 2554 ผู้ศึกษาได้จัดทำรายงานผลการศึกษา โดยแบ่งเป็น 3 ส่วนหลัก ดังนี้

4.1 ภาวะการมีงานทำของผู้สำเร็จการศึกษาระดับปริญญาตรีภาคปกติ

- 4.1.1 จำนวนผู้สำเร็จการศึกษาและผู้ตอบแบบสอบถาม
- 4.1.2 ภาพรวมภาวะการมีงานทำของผู้สำเร็จการศึกษาระดับปริญญาตรี
- 4.1.3 ภาวะการมีงานทำของผู้สำเร็จการศึกษาระดับปริญญาตรี จำแนกตามสำนักวิชา

4.2 ภาวะการมีงานทำของผู้สำเร็จการศึกษาระดับปริญญาโทภาคปกติ

- 4.2.1 จำนวนผู้สำเร็จการศึกษาและผู้ตอบแบบสอบถาม
- 4.2.2 ภาพรวมภาวะการมีงานทำของผู้สำเร็จการศึกษาระดับปริญญาโท
- 4.2.3 ภาวะการมีงานทำของผู้สำเร็จการศึกษาระดับปริญญาโท จำแนกตามสำนักวิชา

4.3 ภาวะการมีงานทำของผู้สำเร็จการศึกษาระดับปริญญาเอกภาคปกติ

- 4.3.1 จำนวนผู้สำเร็จการศึกษาและผู้ตอบแบบสอบถาม
- 4.3.2 ภาพรวมภาวะการมีงานทำของผู้สำเร็จการศึกษาระดับปริญญาเอก

4.1 ภาวะการมีงานทำของผู้สำเร็จการศึกษาระดับปริญญาตรีภาคปกติ

4.1.1 จำนวนผู้สำเร็จการศึกษาและผู้ตอบแบบสอบถาม

ปีการศึกษา 2554 มหาวิทยาลัยแม่ฟ้าหลวงมีผู้สำเร็จการศึกษาระดับปริญญาตรีภาคปกติ จำนวน 1,538 ซึ่งจากการสำรวจข้อมูลภาวะการมีงานทำของผู้สำเร็จการศึกษา โดยใช้แบบสำรวจออนไลน์ และแบบสอบถามภาวะการมีงานทำ พบว่า มีผู้ตอบแบบสอบถาม จำนวน 1,355 คน คิดเป็นร้อยละ 88.10 ของผู้สำเร็จการศึกษา รายละเอียดดังนี้

ตารางที่ 1 จำนวนผู้สำเร็จการศึกษาและผู้ตอบแบบสอบถามภาวะการมีงานทำของผู้สำเร็จการศึกษาระดับปริญญาตรีภาคปกติ ปีการศึกษา 2554

สำนักวิชา/สาขาวิชา	จำนวน ผู้สำเร็จการศึกษา*	ผู้ตอบแบบสอบถาม**	
		จำนวน	ร้อยละการตอบฯ
ศิลปศาสตร์	310	274	88.39
ภาษาและวัฒนธรรมไทย	6	3	50.00
ภาษาอังกฤษ	166	146	87.95
ภาษาจีนธุรกิจ	138	125	90.58
วิทยาศาสตร์	21	21	100.00
เคมีประยุกต์	8	8	100.00
วิทยาศาสตร์ชีวภาพ	13	13	100.00
การจัดการ	447	332	74.27
การบัญชี	55	51	92.73
เศรษฐศาสตร์	35	33	94.29
บริหารธุรกิจ	100	71	71.00
การจัดการการท่องเที่ยว	129	96	74.42
การจัดการอุตสาหกรรมบริการ	59	37	62.71
การจัดการธุรกิจการบิน	69	44	63.77

ตารางที่ 1 จำนวนผู้สำเร็จการศึกษาและผู้ตอบแบบสอบถามภาวะการมีงานทำของผู้สำเร็จการศึกษาระดับปริญญาตรีภาคปกติ ปีการศึกษา 2554 (ต่อ)

สำนักวิชา/สาขาวิชา	จำนวนผู้สำเร็จการศึกษา*	ผู้ตอบแบบสอบถาม**	
		จำนวน	ร้อยละการตอบฯ
เทคโนโลยีสารสนเทศ	142	134	94.37
การจัดการเทคโนโลยีสารสนเทศ	21	21	100.00
วิทยาการคอมพิวเตอร์	15	13	86.67
วิศวกรรมซอฟต์แวร์	27	26	96.30
เทคโนโลยีมัลติมีเดียและการสร้างภาพเคลื่อนไหว	37	33	89.19
วิศวกรรมคอมพิวเตอร์	23	22	95.65
วิศวกรรมการสื่อสารและสารสนเทศ	19	19	100.00
อุตสาหกรรมเกษตร	27	26	96.30
เทคโนโลยีการอาหาร	22	22	100.00
เทคโนโลยีการจัดการผลผลิตเกษตรและการบรรจุ	5	4	80.00
นิติศาสตร์	233	221	94.85
นิติศาสตร์	233	221	94.85
วิทยาศาสตร์เครื่องสำอาง	84	76	90.48
วิทยาศาสตร์เครื่องสำอาง	79	71	89.87
เทคโนโลยีความงาม	5	5	100.00
วิทยาศาสตร์สุขภาพ	194	192	98.97
การแพทย์แผนไทยประยุกต์	62	60	96.77
กายภาพบำบัด	66	66	100.00
สาธารณสุขศาสตร์	66	66	100.00
พยาบาลศาสตร์	80	79	98.75
พยาบาลศาสตร์	80	79	98.75
รวม	1,538	1,355	88.10

หมายเหตุ * ข้อมูลจากส่วนทะเบียนและประมวลผล

** ข้อมูลจากการสำรวจ

4.1.2 ภาพรวมภาวะการมีงานทำของผู้สำเร็จการศึกษาระดับปริญญาตรีภาคปกติ

ผลการสำรวจภาวะการมีงานทำของผู้สำเร็จการศึกษาระดับปริญญาตรีภาคปกติ รุ่นปีการศึกษา 2554 ในภาพรวม พบว่า มีผู้สำเร็จการศึกษาตอบแบบสอบถามจำนวน 1,355 คน มีสาระสำคัญสรุปได้ดังนี้ (รายละเอียดตามตารางที่ 2)

1. ข้อมูลผู้สำเร็จการศึกษาที่ทำงานแล้ว จำนวน 881 คน (หมายถึงผู้สำเร็จการศึกษาที่ทำงานแล้ว และผู้สำเร็จการศึกษาที่ทำงานแล้วและกำลังศึกษาต่อ)

1.1 ความรู้ความสามารถที่ช่วยให้ได้งานทำ พบว่า ผู้สำเร็จการศึกษามีความเห็นว่าความรู้ความสามารถพิเศษที่ช่วยให้ได้งานทำมากที่สุด คือ ด้านภาษาต่างประเทศ คิดเป็นร้อยละ 59.59 รองลงมาคือ ด้านการใช้คอมพิวเตอร์ และด้านกิจกรรมสหธนาคาร คิดเป็นร้อยละ 20.89 และ 3.63 ตามลำดับ นอกจากนี้ผู้สำเร็จการศึกษาเห็นว่าปัจจัยสำคัญที่ช่วยให้ได้งานทำอีกปัจจัยหนึ่งคือ ความรู้ความสามารถในวิชาชีพและสาขาวิชาที่เรียนมา

1.2 อัตราเงินเดือนที่ได้รับ พบว่า ผู้สำเร็จการศึกษาได้รับเงินเดือนเฉลี่ย 15,000 บาท โดยส่วนใหญ่ได้รับเงินเดือนระหว่าง 11,680 - 20,000 บาท คิดเป็นร้อยละ 66.10 ทั้งนี้เมื่อพิจารณาเงินเดือนตามเกณฑ์ราชการ (11,680 บาท) พบว่า มีผู้สำเร็จการศึกษาได้รับเงินเดือนสูงกว่าเกณฑ์ราชการ ร้อยละ 75.98 และมีผู้สำเร็จการศึกษาได้รับเงินเดือนต่ำกว่าเกณฑ์ราชการ ร้อยละ 24.02

1.3 ระยะเวลาในการได้งานทำ พบว่า ผู้สำเร็จการศึกษาส่วนใหญ่ได้งานทำภายใน 6 เดือนหลังสำเร็จการศึกษา คิดเป็นร้อยละ 91.03

1.4 ลักษณะงานและการนำความรู้ไปประยุกต์ใช้ในการทำงาน พบว่า ผู้สำเร็จการศึกษาส่วนใหญ่ทำงานตรงตามสาขาวิชาที่เรียน คิดเป็นร้อยละ 68.67 และมากกว่าครึ่งสามารถนำความรู้ไปประยุกต์ใช้ในการทำงานในระดับมากถึงมากที่สุด คิดเป็นร้อยละ 58.01

2. ข้อมูลผู้สำเร็จการศึกษาที่ยังไม่ได้งานทำและไม่ได้ศึกษาต่อ จำนวน 248 คน พบว่า สาเหตุที่ผู้สำเร็จการศึกษาส่วนใหญ่ยังไม่ได้งานทำ คือ รอฟังคำตอบจากหน่วยงาน ร้อยละ 35.08 รองลงมาคือ ยังไม่ประสงค์ทำงาน (ร้อยละ 30.24) และส่วนใหญ่ไม่มีปัญหาในการหางานทำหลังสำเร็จการศึกษา ทั้งนี้เมื่อพิจารณาเฉพาะผู้สำเร็จการศึกษาที่มีปัญหาในการหางานทำ (ร้อยละ 42.77) พบว่า ร้อยละ 36.49 ผู้สำเร็จการศึกษาหางานที่ถูกต้องใจไม่ได้

3. สถานภาพการศึกษาต่อและความต้องการศึกษาต่อ

3.1 สถานภาพการศึกษาต่อของผู้สำเร็จการศึกษา จำนวน 277 คน พบว่า ส่วนใหญ่ศึกษาต่อในสาขาวิชาเดิม ร้อยละ 57.40 ในสถาบันการศึกษาของรัฐบาล ร้อยละ 78.70 โดยส่วนใหญ่มีเหตุผลสำคัญในการศึกษาต่อ คือ งานที่ต้องการต้องใช้วุฒิการศึกษาสูงขึ้น คิดเป็นร้อยละ 51.99 และส่วนใหญ่ไม่มีปัญหาในการศึกษาต่อ (ร้อยละ 87) ส่วนผู้ที่มีปัญหาในการศึกษาต่อ ร้อยละ 61.61 มีปัญหาคือ ขาดแคลนเงินทุน

3.2 ความต้องการศึกษาต่อของผู้สำเร็จการศึกษาที่ไม่ได้ศึกษาต่อ จำนวน 1,078 คน พบว่า ส่วนใหญ่มีความต้องการศึกษาต่อ คิดเป็นร้อยละ 68.37 โดยต้องการศึกษาต่อในสาขาวิชาอื่นที่ไม่ใช่สาขาวิชาเดิม ร้อยละ 55.77 และต้องการศึกษาต่อในสถาบันการศึกษาของรัฐบาล ร้อยละ 68.80 โดยมีเหตุผลที่ต้องการศึกษาต่อคือ งานที่ต้องการต้องใช้วุฒิการศึกษาสูงขึ้น (ร้อยละ 35.70)

4. ข้อเสนอแนะของผู้สำเร็จการศึกษาเรื่องหลักสูตรที่ควรเพิ่มเติมเพื่อประโยชน์ในการทำงาน พบว่า ผู้สำเร็จการศึกษาส่วนใหญ่เห็นควรให้เพิ่มการฝึกปฏิบัติจริง ภาษาอังกฤษ และคอมพิวเตอร์ คิดเป็น ร้อยละ 36.24 28.74 และ 13.58 ตามลำดับ

ตารางที่ 2 ภาวะการมีงานทำของผู้สำเร็จการศึกษาระดับปริญญาตรีภาคปกติ ปีการศึกษา 2554

รายละเอียดข้อมูล	จำนวน (คน)	ร้อยละ
(1) สถานภาพการทำงานของผู้สำเร็จการศึกษา	1,355	(100.00)
ทำงานแล้ว / กำลังศึกษาต่อ	1,107	(81.70)
- ทำงานแล้ว	830	(61.26)
- กำลังศึกษาต่อ	226	(16.68)
- ทำงานแล้วและกำลังศึกษาต่อ	51	(3.76)
ยังไม่ได้ทำงานและไม่ได้ศึกษาต่อ	248	(18.30)
ความรู้ความสามารถพิเศษที่ช่วยให้ได้งาน	881	(100.00)
- ด้านภาษาต่างประเทศ	525	(59.59)
- ด้านการใช้คอมพิวเตอร์	184	(20.89)
- ด้านกิจกรรมสันตนาการ	32	(3.63)
- ด้านศิลปะ	12	(1.36)
- ด้านกีฬา	8	(0.91)
- ด้านนาฏศิลป์/ดนตรี	2	(0.23)
- ด้านอื่นๆ (เช่น ความรู้ในวิชาชีพและสาขาวิชาที่เรียนมา)	118	(13.39)
(2) ประเภทของหน่วยงานที่ทำ	881	(100.00)
- พนักงานบริษัท/องค์กรธุรกิจเอกชน	607	(68.91)
- ข้าราชการ/เจ้าหน้าที่หน่วยงานของรัฐ	166	(18.84)
- ดำเนินธุรกิจอิสระ/เจ้าของกิจการ	61	(6.92)
- รัฐวิสาหกิจ	27	(3.06)
- พนักงานองค์กรต่างประเทศ/ระหว่างประเทศ	13	(1.48)
- อื่นๆ	7	(0.79)
(3) ที่ตั้งของสถานที่ทำงาน	881	(100.00)
- กรุงเทพฯ และปริมณฑล	441	(50.07)
- ภาคเหนือ	201	(22.82)
- ภาคใต้	83	(9.42)
- ภาคตะวันออกเฉียงเหนือ	47	(5.33)
- ภาคตะวันออก	44	(4.99)
- ภาคตะวันตก	18	(2.04)

ตารางที่ 2 ภาวะการมีงานทำของผู้สำเร็จการศึกษาระดับปริญญาตรีภาคปกติ ปีการศึกษา 2554 (ต่อ)

รายละเอียดข้อมูล	จำนวน (คน)	ร้อยละ	
- ภาคกลาง	17	(1.93)	
- ต่างประเทศ	4	(0.45)	
- ไม่ระบุ	26	(2.95)	
(4) อัตราเงินเดือนที่ได้รับ (ไม่รวมผู้สำเร็จการศึกษาที่ประกอบธุรกิจส่วนตัว)	820	(100.00)	
สูงกว่าอัตราเงินเดือนตามเกณฑ์ข้าราชการ (11,680 บาท)	623	(75.98)	
- 31,001 - 50,000 บาท	10	(1.22)	
- 20,001 - 30,000 บาท	71	(8.66)	
- 11,680 - 20,000 บาท	542	(66.10)	
ต่ำกว่าอัตราเงินเดือนตามเกณฑ์ข้าราชการ (11,680 บาท)	197	(24.02)	
อัตราเงินเดือนเฉลี่ย	15,000 บาท		
กลุ่มสาขาวิชา/สาขาวิชา	อัตราเงินเดือน (บาท)		
	ต่ำสุด	สูงสุด	เฉลี่ย
(4.1) กลุ่มสาขาวิชาสังคมศาสตร์			
• สาขาวิชาภาษาอังกฤษ	6,500	35,000	15,400
• สาขาวิชาภาษาจีนธุรกิจ	5,200	40,000	15,370
• สาขาวิชาการจัดการธุรกิจการบิน	7,960	30,000	15,090
• สาขาวิชาภาษาและวัฒนธรรมไทย	15,000	15,000	15,000
• สาขาวิชาการบัญชี	8,000	22,000	14,990
• สาขาวิชาการจัดการการท่องเที่ยว	6,000	35,000	13,930
• สาขาวิชาบริหารธุรกิจ	6,000	20,000	13,740
• สาขาวิชาเศรษฐศาสตร์	8,000	20,000	12,430
• สาขาวิชานิติศาสตร์	5,000	18,000	12,100
• สาขาวิชาการจัดการอุตสาหกรรมบริการ	5,000	22,000	11,590
(4.2) กลุ่มสาขาวิชาวิทยาศาสตร์เทคโนโลยี			
• สาขาวิชาวิศวกรรมคอมพิวเตอร์	13,000	40,000	21,000
• สาขาวิชาเคมีประยุกต์	19,000	19,000	19,000
• สาขาวิชาวิศวกรรมการสื่อสารและสารสนเทศ	15,000	25,000	18,570
• สาขาวิชาเทคโนโลยีความงาม	15,000	20,000	18,330

ตารางที่ 2 ภาวะการมีงานทำของผู้สำเร็จการศึกษาระดับปริญญาตรีภาคปกติ ปีการศึกษา 2554 (ต่อ)

กลุ่มสาขาวิชา/สาขาวิชา	จำนวน (บาท)		
	ต่ำสุด	สูงสุด	เฉลี่ย
• สาขาวิชาวิศวกรรมซอฟต์แวร์	7,000	38,000	17,045
• สาขาวิชาเทคโนโลยีการอาหาร	10,000	20,000	16,480
• สาขาวิชาการจัดการเทคโนโลยีสารสนเทศ	9,000	25,000	14,980
• สาขาวิชาวิทยาการคอมพิวเตอร์	7,490	20,000	14,770
• สาขาวิชาวิทยาศาสตร์เครื่องสำอาง	8,000	23,000	14,290
• สาขาวิชาเทคโนโลยีมีเดียและการสร้างภาพเคลื่อนไหว	5,200	22,000	14,050
• สาขาวิชาวิทยาศาสตร์ชีวภาพ	5,000	15,500	10,640
• สาขาวิชาเทคโนโลยีหลังการเก็บเกี่ยวและบรรจุภัณฑ์	8,000	12,000	10,330
(4.3) กลุ่มสาขาวิชาวิทยาศาสตร์สุขภาพ			
• สาขาวิชาพยาบาลศาสตร์	10,000	35,000	20,700
• สาขาวิชากายภาพบำบัด	7,000	22,000	15,050
• สาขาวิชาแพทย์แผนไทยประยุกต์	8,000	25,000	12,790
• สาขาวิชาสาธารณสุขศาสตร์	7,090	20,000	11,840

ตารางที่ 2 ภาวะการมีงานทำของผู้สำเร็จการศึกษาระดับปริญญาตรีภาคปกติ ปีการศึกษา 2554 (ต่อ)

รายละเอียดข้อมูล	จำนวน (คน)	ร้อยละ
(5) ความพอใจต่องานที่ทำ	881	(100.00)
- พอใจ	663	(75.26)
- ไม่พอใจ	218	(24.74)
สาเหตุที่ไม่พอใจต่องานที่ทำ	218	(100.00)
- ค่าตอบแทนต่ำ	51	(23.39)
- ขาดความก้าวหน้า	35	(16.06)
- ระบบงานไม่ดี	34	(15.60)
- ไม่ได้ใช้ความรู้ที่เรียนมา	33	(15.14)
- ขาดความมั่นคง	30	(13.76)
- ผู้ร่วมงานไม่ดี	15	(6.88)
- อื่นๆ (เช่น ไม่ใช่งานที่ต้องการ ขาดความท้าทาย)	20	(9.17)
(6) ระยะเวลาในการได้งานทำ	881	(100.00)
- ได้งานทันที	326	(37.00)
- 1 - 3 เดือน	328	(37.23)
- 4 - 6 เดือน	148	(16.80)
- 7 - 9 เดือน	53	(6.02)
- 10 - 12 เดือน	11	(1.25)
- มากกว่า 1 ปี	3	(0.34)
- ได้งานระหว่างศึกษา	12	(1.36)
(7) ลักษณะงานที่ทำตรงกับสาขาวิชาที่สำเร็จการศึกษา	881	(100.00)
- ตรง	605	(68.67)
- ไม่ตรง	276	(31.33)
(8) การนำความรู้ไปประยุกต์ใช้กับงาน	881	(100.00)
- มากที่สุด	223	(25.31)
- มาก	288	(32.70)
- ปานกลาง	272	(30.87)
- น้อย	69	(7.83)
- น้อยที่สุด	29	(3.29)

ตารางที่ 2 ภาวะการมีงานทำของผู้สำเร็จการศึกษาระดับปริญญาตรีภาคปกติ ปีการศึกษา 2554 (ต่อ)

รายละเอียดข้อมูล	จำนวน (คน)	ร้อยละ
(9) ผู้สำเร็จการศึกษาที่ยังไม่ได้ทำงานและไม่ได้ศึกษาต่อ จำนวน 248 คน		
● สาเหตุที่ยังไม่ได้ทำงาน	248	(100.00)
- รอฟังคำตอบจากหน่วยงาน	87	(35.08)
- ยังไม่ประสงค์ทำงาน	75	(30.24)
- หางานทำไม่ได้	36	(14.52)
- อื่นๆ (เช่น อยู่ระหว่างเปลี่ยนงานใหม่ รอผลสอบศึกษาต่อ)	50	(20.16)
● ปัญหาในการหางานทำหลังสำเร็จการศึกษา	173	(100.00)
- ไม่มีปัญหา	99	(57.23)
- มีปัญหา	74	(42.77)
ปัญหาที่พบ	74	(100.00)
- หางานที่ถูกต้องใจไม่ได้	27	(36.49)
- ไม่ทราบแหล่งงาน	15	(20.27)
- สอบเข้าทำงานไม่ได้	8	(10.81)
- เงินเดือนน้อย	7	(9.46)
- หน่วยงานไม่ต้องการ	5	(6.76)
- ต้องสอบจึงไม่ยอมสมัคร	1	(1.35)
- ขาดคนสนับสนุน	1	(1.35)
- อื่นๆ (เช่น ขาดประสบการณ์ ที่ทำงานอยู่ไกลบ้าน)	10	(13.51)
หมายเหตุ ปัญหาในการหางานทำหลังสำเร็จการศึกษาไม่รวมผู้ที่ไม่ประสงค์ทำงาน		
(10) ข้อมูลการศึกษาต่อ พิจารณาเฉพาะผู้สำเร็จการศึกษาที่กำลังศึกษาต่อ จำนวน 277 คน		
● สาขาวิชาที่กำลังศึกษาต่อ	277	(100.00)
- สาขาวิชาเดิม	159	(57.40)
- สาขาวิชาอื่นที่ไม่ใช่สาขาวิชาเดิม	118	(42.60)
● ประเภทของสถาบันการศึกษาที่กำลังศึกษาต่อ	277	(100.00)
- รัฐบาล	218	(78.70)
- ต่างประเทศ	46	(16.61)
- เอกชน	13	(4.69)

ตารางที่ 2 ภาวะการมีงานทำของผู้สำเร็จการศึกษาระดับปริญญาตรีภาคปกติ ปีการศึกษา 2554 (ต่อ)

รายละเอียดข้อมูล	จำนวน (คน)	ร้อยละ
● เหตุผลที่ตัดสินใจศึกษาต่อ	277	(100.00)
- งานที่ต้องการ ต้องใช้วุฒิการศึกษาสูงขึ้น	144	(51.99)
- เป็นความต้องการของบิดา มารดา/ผู้ปกครอง	73	(26.35)
- ต้องการความรู้เพิ่มเติม	22	(7.94)
- ได้รับทุนการศึกษา	19	(6.86)
- มีความสนใจในสาขาวิชาที่ต้องการศึกษาต่อ	7	(2.53)
- ต้องการนำความรู้มาใช้ในการประกอบอาชีพ	2	(0.72)
- ต้องการประสบการณ์เพิ่มเติม	1	(0.36)
- อื่นๆ	9	(3.25)
● ปัญหาในการศึกษาต่อ	277	(100.00)
- ไม่มีปัญหา	241	(87.00)
- มีปัญหา	36	(13.00)
ปัญหาที่พบ	36	(100.00)
- ขาดแคลนเงินทุน	24	(66.66)
- ขาดความรู้พื้นฐานในการศึกษาต่อ	7	(19.44)
- ข้อมูลสถานที่ศึกษาต่อไม่เพียงพอ	1	(2.78)
- คุณสมบัติในการสมัครเรียน	2	(5.56)
- อื่นๆ	2	(5.56)
(11) ข้อมูลการศึกษาต่อ พิจารณาเฉพาะผู้สำเร็จการศึกษาที่ไม่ได้ศึกษาต่อ จำนวน 1,078 คน		
● ต้องการศึกษายังสถาบันการศึกษา	1,078	(100.00)
- ต้องการศึกษาต่อ	737	(68.37)
- ไม่ต้องการศึกษาต่อ	341	(31.63)
● สาขาวิชาที่ต้องการศึกษาต่อ	737	(100.00)
- สาขาวิชาอื่นที่ไม่ใช่สาขาวิชาเดิม	411	(55.77)
- สาขาวิชาเดิม	326	(44.23)

ตารางที่ 2 ภาวะการมีงานทำของผู้สำเร็จการศึกษาระดับปริญญาตรีภาคปกติ ปีการศึกษา 2554 (ต่อ)

รายละเอียดข้อมูล	จำนวน (คน)	ร้อยละ
● ประเภทของสถาบันการศึกษาที่ต้องการศึกษาต่อ	737	(100.00)
- รัฐบาล	507	(68.80)
- ต่างประเทศ	182	(24.69)
- เอกชน	48	(6.51)
● เหตุผลที่ต้องการศึกษาต่อ	737	(100.00)
- งานที่ต้องการ ต้องใช้วุฒิการศึกษาสูงขึ้น	263	(35.70)
- ต้องการหาความรู้เพิ่มเติม	180	(24.42)
- เป็นความต้องการของบิดา มารดา/ผู้ปกครอง	145	(19.67)
- มีความสนใจในสาขาวิชาที่ต้องการศึกษาต่อ	40	(5.43)
- ต้องการนำความรู้มาใช้ในการประกอบอาชีพ	27	(3.66)
- ต้องการหาประสบการณ์เพิ่มเติม	6	(0.81)
- อื่นๆ	76	(10.31)
(12) หลักสูตรของมหาวิทยาลัยที่ควรเพิ่มเติมเพื่อเอื้อประโยชน์ต่อการทำงาน*	2,342	(100.00)
- การฝึกปฏิบัติจริง	849	(36.24)
- ภาษาอังกฤษ	673	(28.74)
- คอมพิวเตอร์	318	(13.58)
- เทคนิคการวิจัย	240	(10.25)
- บัญชี	144	(6.15)
- การใช้อินเทอร์เน็ต	118	(5.04)
*หลักสูตรที่ควรเพิ่มเติมเพื่อประโยชน์ในการทำงาน ผู้ตอบแบบสอบถามสามารถเลือกตอบได้มากกว่า 1 คำตอบ		

4.1.3 ภาวะการมีงานทำของผู้สำเร็จการศึกษาระดับปริญญาตรีภาคปกติ จำแนกตามสำนักวิชา

จากการสำรวจภาวะการมีงานทำของผู้สำเร็จการศึกษาในระดับปริญญาตรีภาคปกติ จำแนกตามสำนักวิชา มีรายละเอียดดังต่อไปนี้

1. สำนักวิชาศิลปศาสตร์

สำนักวิชาศิลปศาสตร์มีผู้สำเร็จการศึกษา จำนวน 310 คน จาก 3 สาขาวิชา คือ สาขาวิชาภาษาและวัฒนธรรมไทย (6 คน) สาขาวิชาภาษาอังกฤษ (166 คน) และสาขาวิชาภาษาจีนธุรกิจ (138 คน) โดยมีผู้สำเร็จการศึกษาคอบแบบสอบถามจำนวนทั้งสิ้น 274 คน คิดเป็นร้อยละ 88.39 ของผู้สำเร็จการศึกษามีสาระสำคัญสรุปได้ดังนี้ (รายละเอียดตามตารางที่ 3)

1.1 ข้อมูลผู้สำเร็จการศึกษาที่ทำงานแล้ว จำนวน 178 คน (หมายถึงผู้สำเร็จการศึกษาที่ทำงานแล้ว และผู้สำเร็จการศึกษาที่ทำงานแล้วและกำลังศึกษาต่อ)

1.1.1 ความรู้ความสามารถที่ช่วยให้ได้งานทำ พบว่า ผู้สำเร็จการศึกษามีความเห็นว่าคุณสมบัติพิเศษที่ช่วยให้ได้งานทำมากที่สุด คือ ด้านภาษาต่างประเทศ คิดเป็นร้อยละ 89.89 รองลงมาคือ ด้านการใช้คอมพิวเตอร์ คิดเป็นร้อยละ 6.18

1.1.2 อัตราเงินเดือนที่ได้รับ พบว่า ผู้สำเร็จการศึกษาได้รับเงินเดือนเฉลี่ย 15,380 บาท และส่วนใหญ่ได้รับเงินเดือนระหว่าง 11,680 - 20,000 บาท คิดเป็นร้อยละ 69.81 โดยสาขาวิชาภาษาอังกฤษมีเงินเดือนเฉลี่ยสูงสุด คือ 15,400 บาท

1.1.3 ระยะเวลาในการได้งานทำ พบว่า ผู้สำเร็จการศึกษาส่วนใหญ่ได้งานทำภายใน 6 เดือนหลังสำเร็จการศึกษา คิดเป็นร้อยละ 94.95

1.1.4 ลักษณะงานและการนำความรู้ไปประยุกต์ใช้ในการทำงาน พบว่า ผู้สำเร็จการศึกษาส่วนใหญ่ทำงานตรงตามสาขาวิชาที่เรียน คิดเป็นร้อยละ 51.69 และสามารถนำความรู้ไปประยุกต์ใช้ในการทำงานในระดับมากถึงมากที่สุด คิดเป็นร้อยละ 52.81 โดยเมื่อพิจารณาการนำความรู้ไปประยุกต์ใช้ในการทำงานในระดับมากถึงมากที่สุดของแต่ละสาขาวิชา พบว่า สาขาวิชาภาษาอังกฤษสามารถนำความรู้ไปประยุกต์ใช้ในการทำงานได้มากที่สุด (ร้อยละ 56.73)

1.2 ข้อมูลผู้สำเร็จการศึกษายังไม่ได้งานทำและไม่ได้ศึกษาต่อ จำนวน 55 คน พบว่า สาเหตุที่ผู้สำเร็จการศึกษายังไม่ได้งานทำมากที่สุด คือ ยังไม่ประสงค์ทำงาน คิดเป็นร้อยละ 36.37 รองลงมาคือ รอฟังคำตอบจากหน่วยงาน คิดเป็นร้อยละ 29.09 โดยผู้สำเร็จการศึกษาส่วนใหญ่

ไม่มีปัญหาในการหางานทำหลังสำเร็จการศึกษา ทั้งนี้เมื่อพิจารณาเฉพาะผู้สำเร็จการศึกษาที่มีปัญหา (ร้อยละ 37.14) พบว่า ร้อยละ 46.16 ผู้สำเร็จการศึกษาหางานที่ถูกต้องไม่ได้

1.3 สถานภาพการศึกษาต่อและความต้องการศึกษาต่อ

1.3.1 สถานภาพการศึกษาต่อของผู้สำเร็จการศึกษา จำนวน 47 คน พบว่า ส่วนใหญ่ศึกษาต่อในสาขาวิชาอื่นที่ไม่ใช่สาขาวิชาเดิม ร้อยละ 82.98 ในสถาบันการศึกษาต่างประเทศ ร้อยละ 51.06 โดยมีเหตุผลสำคัญในการศึกษาต่อ คือ เป็นความต้องการของบิดามารดา/ผู้ปกครอง คิดเป็นร้อยละ 29.78 และส่วนใหญ่ไม่มีปัญหาในการศึกษาต่อ (ร้อยละ 87.23) ส่วนผู้ที่มีปัญหาในการศึกษาต่อ ร้อยละ 50 มีปัญหาคือ ขาดแคลนเงินทุน

1.3.2 ความต้องการศึกษาต่อของผู้สำเร็จการศึกษาที่ไม่ได้ศึกษาต่อ จำนวน 227 คน พบว่า ส่วนใหญ่มีความต้องการศึกษาต่อ คิดเป็นร้อยละ 65.20 โดยต้องการศึกษาต่อในสาขาวิชาอื่นที่ไม่ใช่สาขาวิชาเดิม ร้อยละ 68.92 และต้องการศึกษาต่อในสถาบันการศึกษาของรัฐบาล ร้อยละ 53.38 โดยมีเหตุผลที่ต้องการศึกษาต่อคือ งานที่ต้องการต้องใช้วุฒิการศึกษาสูงขึ้น (ร้อยละ 34.46)

1.4 ข้อเสนอแนะของผู้สำเร็จการศึกษาเรื่องหลักสูตรที่ควรเพิ่มเติมเพื่อประโยชน์ในการทำงาน พบว่า ผู้สำเร็จการศึกษาส่วนใหญ่เห็นควรให้เพิ่มการฝึกปฏิบัติจริง ภาษาอังกฤษ และคอมพิวเตอร์ คิดเป็นร้อยละ 37.58 28.29 และ 14.47 ตามลำดับ

2. สำนักวิชาวิทยาศาสตร์

สำนักวิชาวิทยาศาสตร์มีผู้สำเร็จการศึกษา จำนวน 21 คน จาก 2 สาขาวิชา คือ สาขาวิชาวิทยาศาสตร์ชีวภาพ (13 คน) และสาขาวิชาเคมีประยุกต์ (8 คน) โดยมีผู้สำเร็จการศึกษาดอบแบบสอบถามครบตามจำนวนผู้สำเร็จการศึกษา 21 คน มีสาระสำคัญสรุปได้ดังนี้ (รายละเอียดตามตารางที่ 4)

2.1 ข้อมูลผู้สำเร็จการศึกษาที่ทำงานแล้ว จำนวน 11 คน (หมายถึงผู้สำเร็จการศึกษาที่ทำงานแล้ว และผู้สำเร็จการศึกษาที่ทำงานแล้วและกำลังศึกษาต่อ)

2.1.1 ความรู้ความสามารถที่ช่วยให้ได้งานทำ พบว่า ผู้สำเร็จการศึกษามีความเห็นว่าคุณสมบัติพิเศษที่ช่วยให้ได้งานทำมากที่สุด คือ ด้านภาษาต่างประเทศ คิดเป็นร้อยละ 54.55 รองลงมาคือ ความรู้ในสาขาวิชาที่เรียนมา คิดเป็นร้อยละ 36.36

2.1.2 อัตราเงินเดือนที่ได้รับ พบว่า ผู้สำเร็จการศึกษาได้รับเงินเดือนเฉลี่ย 11,400 บาท โดยส่วนใหญ่ได้รับเงินเดือนระหว่าง 11,680 - 20,000 บาท คิดเป็นร้อยละ 63.64 และมีผู้สำเร็จการศึกษาได้รับเงินเดือนต่ำกว่าอัตราเงินเดือนตามเกณฑ์ราชการ ร้อยละ 36.36

2.1.3 ระยะเวลาในการได้งานทำ พบว่า ผู้สำเร็จการศึกษาทั้งหมดได้งานทำภายใน 6 เดือนหลังสำเร็จการศึกษา

2.1.4 ลักษณะงานและการนำความรู้ไปประยุกต์ใช้ในการทำงาน พบว่า ผู้สำเร็จการศึกษาส่วนใหญ่ทำงานตรงตามสาขาวิชาที่เรียน คิดเป็นร้อยละ 63.64 และสามารถนำความรู้ไปประยุกต์ใช้ในการทำงานในระดับมากถึงมากที่สุด คิดเป็นร้อยละ 54.54

2.2 ข้อมูลผู้สำเร็จการศึกษาที่ยังไม่ได้งานทำและไม่ได้ศึกษาต่อ จำนวน 4 คน พบว่า สาเหตุที่ผู้สำเร็จการศึกษายังไม่ได้งานทำมากที่สุด คือ ยังไม่ประสงค์ทำงาน คิดเป็นร้อยละ 50 โดยมีผู้สำเร็จการศึกษามีปัญหาในการหางานทำ และไม่มีปัญหาในการหางานทำเป็นจำนวนเท่ากัน

2.3 สถานภาพการศึกษาต่อและความต้องการศึกษาต่อ

2.3.1 สถานภาพการศึกษาต่อของผู้สำเร็จการศึกษา จำนวน 7 คน พบว่า ส่วนใหญ่ศึกษาต่อในสาขาวิชาเดิม ร้อยละ 71.43 ในสถาบันการศึกษาของรัฐบาล ร้อยละ 85.71 โดยมีเหตุผลสำคัญในการศึกษาต่อ คือ งานที่ต้องการต้องใช้วุฒิการศึกษาสูงขึ้น คิดเป็นร้อยละ 71.42 และส่วนใหญ่ไม่มีปัญหาในการศึกษาต่อ (ร้อยละ 71.43) ส่วนผู้ที่มีปัญหาในการศึกษาต่อทั้งหมดมีปัญหาคือ ขาดแคลนเงินทุน

2.3.2 ความต้องการศึกษาต่อของผู้สำเร็จการศึกษาที่ไม่ได้ศึกษาต่อ จำนวน 14 คน พบว่า ส่วนใหญ่มีความต้องการศึกษาต่อ คิดเป็นร้อยละ 78.57 ในสาขาวิชาเดิม (ร้อยละ 54.55)

และต้องการศึกษาต่อในสถาบันการศึกษาของรัฐบาล ร้อยละ 90.91 โดยมีเหตุผลที่ต้องการศึกษาต่อคือ งานที่ต้องการต้องใช้วุฒิการศึกษาสูงขึ้น (ร้อยละ 54.55)

2.4 ข้อเสนอแนะของผู้สำเร็จการศึกษาเรื่องหลักสูตรที่ควรเพิ่มเติมเพื่อ
ประโยชน์ในการทำงาน พบว่า ผู้สำเร็จการศึกษาส่วนใหญ่เห็นควรให้เพิ่มการฝึกปฏิบัติจริง คิดเป็น
ร้อยละ 29.26 รองลงมาคือ ภาษาอังกฤษ และเทคนิควิจัยมีจำนวนเท่ากัน คิดเป็นร้อยละ 26.83

3. สำนักวิชาการจัดการ

สำนักวิชาการจัดการมีผู้สำเร็จการศึกษา จำนวน 447 คน จาก 6 สาขาวิชา คือ สาขาวิชาการบัญชี (55 คน) สาขาวิชาเศรษฐศาสตร์ (35 คน) สาขาวิชาบริหารธุรกิจ (100 คน) สาขาวิชาการจัดการการท่องเที่ยว (129 คน) สาขาวิชาการจัดการอุตสาหกรรมบริการ (59 คน) และสาขาวิชาการจัดการธุรกิจการบิน (69 คน) โดยมีผู้สำเร็จการศึกษาตอบแบบสอบถามจำนวนทั้งสิ้น 332 คน คิดเป็นร้อยละ 74.27 ของผู้สำเร็จการศึกษา มีสาระสำคัญสรุปได้ดังนี้ (รายละเอียดตามตารางที่ 5)

3.1 ข้อมูลผู้สำเร็จการศึกษาที่ทำงานแล้ว จำนวน 244 คน (หมายถึงผู้สำเร็จการศึกษาที่ทำงานแล้ว และผู้สำเร็จการศึกษาที่ทำงานแล้วและกำลังศึกษาต่อ)

3.1.1 ความรู้ความสามารถที่ช่วยให้ได้งานทำ พบว่า ผู้สำเร็จการศึกษามีความเห็นว่าคุณสมบัติพิเศษที่ช่วยให้ได้งานทำมากที่สุด คือ ด้านภาษาต่างประเทศ คิดเป็นร้อยละ 68.44 รองลงมาคือ ด้านการใช้คอมพิวเตอร์ คิดเป็นร้อยละ 16.39

3.1.2 อัตราเงินเดือนที่ได้รับ พบว่า ผู้สำเร็จการศึกษาได้รับเงินเดือนเฉลี่ย 13,900 บาท และส่วนใหญ่ได้รับเงินเดือนระหว่าง 11,680 - 20,000 บาท คิดเป็นร้อยละ 66.37 โดยสาขาวิชาการจัดการธุรกิจการบินมีเงินเดือนเฉลี่ยสูงสุด คือ 15,090 บาท

3.1.3 ระยะเวลาในการได้งานทำ พบว่า ผู้สำเร็จการศึกษาส่วนใหญ่ได้งานทำภายใน 6 เดือนหลังสำเร็จการศึกษา คิดเป็นร้อยละ 90.98

3.1.4 ลักษณะงานและการนำความรู้ไปประยุกต์ใช้ในการทำงาน พบว่า ผู้สำเร็จการศึกษาส่วนใหญ่ทำงานตรงตามสาขาวิชาที่เรียน คิดเป็นร้อยละ 67.62 และสามารถนำความรู้ไปประยุกต์ใช้ในการทำงานในระดับมากถึงมากที่สุด คิดเป็นร้อยละ 53.68 โดยเมื่อพิจารณาการนำความรู้ไปประยุกต์ใช้ในการทำงานในระดับมากถึงมากที่สุดของแต่ละสาขาวิชา พบว่าสาขาวิชาการจัดการธุรกิจการบินสามารถนำความรู้ไปประยุกต์ใช้ในการทำงานได้มากที่สุด (ร้อยละ 72.97)

3.2 ข้อมูลผู้สำเร็จการศึกษาที่ยังไม่ได้งานทำและไม่ได้ศึกษาต่อ จำนวน 70 คน พบว่า สาเหตุที่ผู้สำเร็จการศึกษายังไม่ได้งานทำมากที่สุด คือ ยังไม่ประสงค์ทำงาน คิดเป็นร้อยละ 38.58 รองลงมาคือ รอฟังคำตอบจากหน่วยงาน คิดเป็นร้อยละ 35.71 และส่วนใหญ่ไม่มีปัญหาในการหางานทำหลังสำเร็จการศึกษา ทั้งนี้เมื่อพิจารณาเฉพาะผู้สำเร็จการศึกษาที่มีปัญหาในการหางานทำ (ร้อยละ 32.56) พบว่า ร้อยละ 50 ผู้สำเร็จการศึกษาหางานที่ถูใจไม่ได้

3.3 สถานภาพการศึกษาต่อและความต้องการศึกษาต่อ

3.3.1 สถานภาพการศึกษาต่อของผู้สำเร็จการศึกษา จำนวน 25 คน พบว่า ส่วนใหญ่ศึกษาต่อในสาขาวิชาอื่นที่ไม่ใช่สาขาวิชาเดิม ร้อยละ 68 ในสถาบันการศึกษาของรัฐบาล (ร้อยละ 68) โดยมีเหตุผลสำคัญในการศึกษาต่อ คือ งานที่ต้องการต้องใช้วุฒิการศึกษาสูงขึ้น คิดเป็นร้อยละ 36 และส่วนใหญ่ไม่มีปัญหาในการศึกษาต่อ (ร้อยละ 84) ส่วนผู้ที่มีปัญหาในการศึกษาต่อ ร้อยละ 75 มีปัญหาคือ ขาดแคลนเงินทุน

3.3.2 ความต้องการศึกษาต่อของผู้สำเร็จการศึกษาที่ไม่ได้ศึกษาต่อ จำนวน 307 คน พบว่า ส่วนใหญ่มีความต้องการศึกษาต่อ คิดเป็นร้อยละ 62.87 โดยต้องการศึกษาต่อในสาขาวิชาอื่นที่ไม่ใช่สาขาวิชาเดิม ร้อยละ (56.99) ในสถาบันการศึกษาของรัฐบาล ร้อยละ 62.18 โดยมีเหตุผลที่ต้องการศึกษาต่อคือ งานที่ต้องการต้องใช้วุฒิการศึกษาสูงขึ้น คิดเป็นร้อยละ 34.72

3.4 ข้อเสนอแนะของผู้สำเร็จการศึกษาเรื่องหลักสูตรที่ควรเพิ่มเติมเพื่อประโยชน์ในการทำงาน พบว่า ผู้สำเร็จการศึกษาส่วนใหญ่เห็นควรให้เพิ่มการฝึกปฏิบัติจริง ภาษาอังกฤษ และคอมพิวเตอร์ คิดเป็นร้อยละ 39.29 28.23 และ 15.14 ตามลำดับ

4. สำนักวิชาเทคโนโลยีสารสนเทศ

สำนักวิชาเทคโนโลยีสารสนเทศมีผู้สำเร็จการศึกษา จำนวน 142 คน จาก 6 สาขาวิชา คือ สาขาวิชาการจัดการเทคโนโลยีสารสนเทศ (21 คน) สาขาวิชาวิทยาการคอมพิวเตอร์ (15 คน) สาขาวิชาวิศวกรรมซอฟต์แวร์ (27 คน) สาขาวิชาเทคโนโลยีมัลติมีเดียและการสร้างภาพเคลื่อนไหว (37 คน) สาขาวิชาวิศวกรรมคอมพิวเตอร์ (23 คน) และสาขาวิชาวิศวกรรมการสื่อสารและเทคโนโลยีสารสนเทศ (19 คน) โดยมีผู้สำเร็จการศึกษาตอบแบบสอบถามจำนวนทั้งสิ้น 134 คน คิดเป็นร้อยละ 94.37 ของผู้สำเร็จการศึกษามีสาระสำคัญสรุปได้ดังนี้ (รายละเอียดตามตารางที่ 6)

4.1 ข้อมูลผู้สำเร็จการศึกษาที่ทำงานแล้ว จำนวน 106 คน (หมายถึงผู้สำเร็จการศึกษาที่ทำงานแล้ว และผู้สำเร็จการศึกษาที่ทำงานแล้วและกำลังศึกษาต่อ)

4.1.1 ความรู้ความสามารถที่ช่วยให้ได้งานทำ พบว่า ผู้สำเร็จการศึกษามีความเห็นว่าคุณสมบัติพิเศษที่ช่วยให้ได้งานทำมากที่สุด คือ ด้านการใช้คอมพิวเตอร์ คิดเป็นร้อยละ 68.88 รองลงมาคือ ด้านภาษาต่างประเทศ คิดเป็นร้อยละ 17.92

4.1.2 อัตราเงินเดือนที่ได้รับ พบว่า ผู้สำเร็จการศึกษาได้รับเงินเดือนเฉลี่ย 16,710 บาท และส่วนใหญ่ได้รับเงินเดือนระหว่าง 11,680 - 20,000 บาท คิดเป็นร้อยละ 71.29 โดยสาขาวิชาวิศวกรรมคอมพิวเตอร์มีเงินเดือนเฉลี่ยสูงสุด คือ 21,000 บาท

1.1.3 ระยะเวลาในการได้งานทำ พบว่า ผู้สำเร็จการศึกษาส่วนใหญ่ได้งานทำภายใน 6 เดือนหลังสำเร็จการศึกษา คิดเป็นร้อยละ 92.46

1.1.4 ลักษณะงานและการนำความรู้ไปประยุกต์ใช้ในการทำงาน พบว่า ผู้สำเร็จการศึกษาส่วนใหญ่ทำงานตรงตามสาขาวิชาที่เรียน คิดเป็นร้อยละ 76.42 และสามารถนำความรู้ไปประยุกต์ใช้ในการทำงานในระดับมากถึงมากที่สุด คิดเป็นร้อยละ 45.28 โดยเมื่อพิจารณาการนำความรู้ไปประยุกต์ใช้ในการทำงานในระดับมากถึงมากที่สุดของแต่ละสาขาวิชา พบว่า สาขาวิชาวิศวกรรมการสื่อสารและสารสนเทศสามารถนำความรู้ไปประยุกต์ใช้ในการทำงานได้มากที่สุด (ร้อยละ 56.25)

4.2 ข้อมูลผู้สำเร็จการศึกษาที่ยังไม่ได้งานทำและไม่ได้ศึกษาต่อ จำนวน 18 คน พบว่า สาเหตุที่ผู้สำเร็จการศึกษายังไม่ได้งานทำมากที่สุด คือ รอฟังคำตอบจากหน่วยงาน คิดเป็นร้อยละ 38.89 รองลงมาคือ ยังไม่ประสงค์ทำงาน คิดเป็นร้อยละ 22.22 และส่วนใหญ่ไม่มีปัญหาในการหางานทำหลังสำเร็จการศึกษา ทั้งนี้เมื่อพิจารณาเฉพาะผู้สำเร็จการศึกษาที่มีปัญหาในการหางานทำ (ร้อยละ 35.71) พบว่า ร้อยละ 50 ผู้สำเร็จการศึกษาไม่ทราบแหล่งงาน

4.3 สถานภาพการศึกษาต่อและความต้องการศึกษาต่อ

4.3.1 สถานภาพการศึกษาต่อของผู้สำเร็จการศึกษา จำนวน 18 คน พบว่า ผู้สำเร็จการศึกษากำลังศึกษาต่อในสาขาวิชาเดิมและสาขาวิชาอื่นที่ไม่ใช่สาขาวิชาเดิมเท่ากัน โดยส่วนใหญ่ศึกษาต่อในสถาบันการศึกษาของรัฐบาล ร้อยละ 61.11 มีเหตุผลสำคัญในการศึกษาต่อ คือ เป็นความต้องการของบิดา มารดา/ผู้ปกครอง คิดเป็นร้อยละ 50 โดยส่วนใหญ่ไม่มีปัญหาในการศึกษาต่อ (ร้อยละ 83.33) ส่วนผู้ที่มีปัญหาในการศึกษาต่อ ร้อยละ 66.67 มีปัญหาคือ ขาดแคลนเงินทุน

4.3.2 ความต้องการศึกษาต่อของผู้สำเร็จการศึกษาที่ไม่ได้ศึกษาต่อ จำนวน 116 คน พบว่า ส่วนใหญ่มีความต้องการศึกษาต่อ คิดเป็นร้อยละ 68.97 ในสาขาวิชาอื่นที่ไม่ใช่สาขาวิชาเดิม (ร้อยละ 56.25) และต้องการศึกษาต่อในสถาบันการศึกษาของรัฐบาล ร้อยละ 60 โดยมีเหตุผลที่ต้องการศึกษาต่อคือ งานที่ต้องการต้องใช้วุฒิการศึกษาสูงขึ้น (ร้อยละ 38.75)

4.4 ข้อเสนอแนะของผู้สำเร็จการศึกษาเรื่องหลักสูตรที่ควรเพิ่มเติมเพื่อประโยชน์ในการทำงาน พบว่า ผู้สำเร็จการศึกษาล้วนเห็นควรให้เพิ่มการฝึกปฏิบัติจริง ภาษาอังกฤษ และคอมพิวเตอร์ คิดเป็นร้อยละ 34.56 23.87 และ 20.99 ตามลำดับ

5. สำนักวิชาอุตสาหกรรมเกษตร

สำนักวิชาอุตสาหกรรมเกษตรมีผู้สำเร็จการศึกษา จำนวน 27 คน จาก 2 สาขาวิชา คือ สาขาวิชาการเทคโนโลยีการอาหาร (22 คน) และสาขาวิชาเทคโนโลยีการจัดการผลผลิตเกษตรและการบรรจุ (5 คน) โดยมีผู้สำเร็จการศึกษาคอบแบบสอบถามจำนวนทั้งสิ้น 26 คน คิดเป็นร้อยละ 96.30 ของผู้สำเร็จการศึกษา มีสาระสำคัญสรุปได้ดังนี้ (รายละเอียดตามตารางที่ 7)

5.1 ข้อมูลผู้สำเร็จการศึกษาที่ทำงานแล้ว จำนวน 18 คน

5.1.1 ความรู้ความสามารถที่ช่วยให้ได้งานทำ พบว่า ผู้สำเร็จการศึกษามีความเห็นว่าคุณสมบัติพิเศษที่ช่วยให้ได้งานทำมากที่สุด คือ ด้านภาษาต่างประเทศ คิดเป็นร้อยละ 50 รองลงมาคือ ด้านการใช้คอมพิวเตอร์ คิดเป็นร้อยละ 22.21

5.1.2 อัตราเงินเดือนที่ได้รับ พบว่า ผู้สำเร็จการศึกษาได้รับเงินเดือนเฉลี่ย 15,400 บาท โดยผู้สำเร็จการศึกษาทั้งหมดได้รับเงินเดือนระหว่าง 11,680 - 20,000 บาท

5.1.3 ระยะเวลาในการได้งานทำ พบว่า ผู้สำเร็จการศึกษาส่วนใหญ่ได้งานทำภายใน 6 เดือนหลังสำเร็จการศึกษา คิดเป็นร้อยละ 94.44

5.1.4 ลักษณะงานและการนำความรู้ไปประยุกต์ใช้ในการทำงาน พบว่า ผู้สำเร็จการศึกษาส่วนใหญ่ทำงานตรงตามสาขาวิชาที่เรียน คิดเป็นร้อยละ 72.22 และสามารถนำความรู้ไปประยุกต์ใช้ในการทำงานในระดับมากถึงมากที่สุด คิดเป็นร้อยละ 50

5.2 ข้อมูลผู้สำเร็จการศึกษาที่ยังไม่ได้งานทำและไม่ได้ศึกษาต่อ จำนวน 5 คน พบว่า สาเหตุที่ผู้สำเร็จการศึกษายังไม่ได้งานทำมากที่สุด คือ รอฟังคำตอบจากหน่วยงาน คิดเป็นร้อยละ 60 และส่วนใหญ่ไม่มีปัญหาในการหางานทำหลังสำเร็จการศึกษา โดยผู้ที่มีปัญหาในการหางานทำจำนวน 1 คนนั้น หางานที่ถูใจไม่ได้

5.3 สถานภาพการศึกษาต่อและความต้องการศึกษาต่อ

5.3.1 สถานภาพการศึกษาต่อของผู้สำเร็จการศึกษา จำนวน 3 คน พบว่า ผู้สำเร็จการศึกษาทั้งหมดกำลังศึกษาต่อในสาขาวิชาอื่นที่ไม่ใช่สาขาวิชาเดิม และศึกษาต่อในสถาบันการศึกษาของรัฐบาล ร้อยละ 66.67 โดยมีเหตุผลในการศึกษาต่อ คือ เป็นความต้องการของบิดา มารดา/ผู้ปกครอง คิดเป็นร้อยละ 66.67 ทั้งนี้เมื่อพิจารณาปัญหาในการศึกษาต่อพบว่า ผู้สำเร็จการศึกษาทั้งหมดไม่มีปัญหาในการศึกษาต่อ

5.3.2 ความต้องการศึกษาต่อของผู้สำเร็จการศึกษาที่ไม่ได้ศึกษาต่อ จำนวน 23 คน พบว่า ส่วนใหญ่มีความต้องการศึกษาต่อ คิดเป็นร้อยละ 78.26 โดยต้องการศึกษาต่อใน

สาขาวิชาอื่นที่ไม่ใช่สาขาวิชาเดิม ร้อยละ 83.33 และต้องการศึกษาต่อในสถาบันการศึกษาของรัฐบาล ร้อยละ 61.11 โดยมีเหตุผลที่ต้องการศึกษาต่อคือ งานที่ต้องการต้องใช้วุฒิการศึกษาสูงขึ้น และต้องการหาความรู้เพิ่มเติมเท่ากัน คิดเป็นร้อยละ 33.33

5.4 ข้อเสนอแนะของผู้สำเร็จการศึกษาเรื่องหลักสูตรที่ควรเพิ่มเติมเพื่อประโยชน์ในการทำงาน พบว่า ผู้สำเร็จการศึกษาส่วนใหญ่เห็นควรให้เพิ่มการฝึกปฏิบัติจริง คิดเป็นร้อยละ 35.55 รองลงมาคือ ภาษาอังกฤษ ร้อยละ 24.44 และคอมพิวเตอร์และเทคนิควิจัยเท่ากัน คิดเป็นร้อยละ 15.56

6. สำนักวิชานิติศาสตร์

สำนักวิชานิติศาสตร์มีผู้สำเร็จการศึกษา จำนวน 233 คน และมีผู้สำเร็จการศึกษา ตอบแบบสอบถามจำนวนทั้งสิ้น 221 คน คิดเป็นร้อยละ 94.85 ของผู้สำเร็จการศึกษา มีสาระสำคัญ สรุปได้ดังนี้ (รายละเอียดตามตารางที่ 8)

6.1 ข้อมูลผู้สำเร็จการศึกษาที่ทำงานแล้ว จำนวน 68 คน (หมายถึงผู้สำเร็จ การศึกษาที่ทำงานแล้ว และผู้สำเร็จการศึกษาที่ทำงานแล้วและกำลังศึกษาต่อ)

6.1.1 ความรู้ความสามารถที่ช่วยให้ได้งานทำ พบว่า ผู้สำเร็จการศึกษามี ความเห็นว่าความรู้ความสามารถพิเศษที่ช่วยให้ได้งานทำมากที่สุด คือ ด้านภาษาต่างประเทศ คิดเป็น ร้อยละ 38.24 รองลงมาคือ ด้านการใช้คอมพิวเตอร์ คิดเป็นร้อยละ 27.94

6.1.2 อัตราเงินเดือนที่ได้รับ พบว่า ผู้สำเร็จการศึกษาได้รับเงินเดือนเฉลี่ย 12,100 บาท โดยผู้สำเร็จการศึกษาทั้งหมดได้รับเงินเดือนระหว่าง 11,680 - 20,000 บาท

6.1.3 ระยะเวลาในการได้งานทำ พบว่า ผู้สำเร็จการศึกษาส่วนใหญ่ได้งาน ทำภายใน 6 เดือนหลังสำเร็จการศึกษา คิดเป็นร้อยละ 83.83

6.1.4 ลักษณะงานและการนำความรู้ไปประยุกต์ใช้ในการทำงาน พบว่า ผู้สำเร็จการศึกษาส่วนใหญ่ทำงานไม่ตรงตามสาขาวิชาที่เรียน คิดเป็นร้อยละ 63.24 ทั้งนี้เมื่อพิจารณา การนำความรู้ไปประยุกต์ใช้ในการทำงาน พบว่า ผู้สำเร็จการศึกษาสามารถประยุกต์ใช้ความรู้ในการ ทำงานในระดับมากถึงมากที่สุด คิดเป็นร้อยละ 27.95

6.2 ข้อมูลผู้สำเร็จการศึกษาที่ยังไม่ได้งานทำและไม่ได้ศึกษาต่อ จำนวน 46 คน พบว่า สาเหตุที่ผู้สำเร็จการศึกษายังไม่ได้งานทำมากที่สุด คือ รอฟังคำตอบจากหน่วยงาน คิดเป็น ร้อยละ 32.61 และส่วนใหญ่มีปัญหาในการหางานทำหลังสำเร็จการศึกษา คิดเป็นร้อยละ 58.33 โดย ส่วนใหญ่พบปัญหาคือ หางานที่ถูกใจไม่ได้ คิดเป็นร้อยละ 47.62

6.3 สถานภาพการศึกษาต่อและความต้องการศึกษาต่อ

6.3.1 สถานภาพการศึกษาต่อของผู้สำเร็จการศึกษา จำนวน 128 คน พบว่า ผู้สำเร็จการศึกษาส่วนใหญ่กำลังศึกษาต่อในสาขาวิชาเดิม ร้อยละ 93.75 ในสถาบันการศึกษาของ รัฐบาล ร้อยละ 93.75 โดยมีเหตุผลในการศึกษาต่อ คือ งานที่ต้องการต้องใช้วุฒิการศึกษาสูงขึ้น คิดเป็น ร้อยละ 69.54 และส่วนใหญ่ไม่มีปัญหาในการศึกษาต่อ (ร้อยละ 89.06) ส่วนผู้ที่มีปัญหาในการศึกษา ต่อ ร้อยละ 57.14 มีปัญหาคือ ขาดแคลนเงินทุน

6.3.2 ความต้องการศึกษาต่อของผู้สำเร็จการศึกษาที่ไม่ได้ศึกษาต่อ จำนวน 93 คน พบว่า ส่วนใหญ่มีความต้องการศึกษาต่อ คิดเป็นร้อยละ 77.42 ในสาขาวิชาเดิม ร้อยละ 62.50 และต้องการศึกษาต่อในสถาบันการศึกษาของรัฐบาล ร้อยละ 80.56 โดยมีเหตุผลสำคัญในการศึกษาต่อคือ งานที่ต้องการต้องใช้วุฒิการศึกษาสูงขึ้น (ร้อยละ 51.38)

6.4 ข้อเสนอแนะของผู้สำเร็จการศึกษาเรื่องหลักสูตรที่ควรเพิ่มเติมเพื่อประโยชน์ในการทำงาน พบว่า ผู้สำเร็จการศึกษาส่วนใหญ่เห็นควรให้เพิ่มการฝึกปฏิบัติจริง ภาษาอังกฤษ และคอมพิวเตอร์ คิดเป็นร้อยละ 39.89 32.19 และ 12.25 ตามลำดับ

7. สำนักวิชาวิทยาศาสตร์เครื่องสำอาง

สำนักวิชาวิทยาศาสตร์เครื่องสำอางมีผู้สำเร็จการศึกษา จำนวน 84 คน จาก 2 สาขาวิชา คือ สาขาวิชาวิทยาศาสตร์เครื่องสำอาง (79 คน) และสาขาวิชาเทคโนโลยีความงาม (5 คน) โดยมีผู้สำเร็จการศึกษาคอบแบบสอบถามจำนวนทั้งสิ้น 76 คน คิดเป็นร้อยละ 90.48 ของผู้สำเร็จการศึกษา มีสาระสำคัญสรุปได้ดังนี้ (รายละเอียดตามตารางที่ 9)

7.1 ข้อมูลผู้สำเร็จการศึกษาที่ทำงานแล้ว จำนวน 57 คน (หมายถึงผู้สำเร็จการศึกษาที่ทำงานแล้ว และผู้สำเร็จการศึกษาที่ทำงานแล้วและกำลังศึกษาต่อ)

7.1.1 ความรู้ความสามารถที่ช่วยให้ได้งานทำ พบว่า ผู้สำเร็จการศึกษามีความเห็นว่าคุณสมบัติพิเศษที่ช่วยให้ได้งานทำมากที่สุด คือ ด้านภาษาต่างประเทศ คิดเป็นร้อยละ 63.17 รองลงมาคือ ด้านการใช้คอมพิวเตอร์ คิดเป็นร้อยละ 12.28

7.1.2 อัตราเงินเดือนที่ได้รับ พบว่า ผู้สำเร็จการศึกษาได้รับเงินเดือนเฉลี่ย 14,520 บาท โดยส่วนใหญ่ได้รับเงินเดือนระหว่าง 11,680 - 20,000 บาท คิดเป็นร้อยละ 80.77

7.1.3 ระยะเวลาในการได้งานทำ พบว่า ผู้สำเร็จการศึกษาส่วนใหญ่ได้งานทำภายใน 6 เดือนหลังสำเร็จการศึกษา คิดเป็นร้อยละ 91.23

7.1.4 ลักษณะงานและการนำความรู้ไปประยุกต์ใช้ในการทำงาน พบว่า ผู้สำเร็จการศึกษาส่วนใหญ่ทำงานตรงตามสาขาวิชาที่เรียน คิดเป็นร้อยละ 70.18 และสามารถนำความรู้ไปประยุกต์ใช้ในการทำงานในระดับมากถึงมากที่สุด คิดเป็นร้อยละ 68.42

7.2 ข้อมูลผู้สำเร็จการศึกษาที่ยังไม่ได้งานทำและไม่ได้ศึกษาต่อ จำนวน 9 คน พบว่า สาเหตุที่ผู้สำเร็จการศึกษายังไม่ได้งานทำมากที่สุด คือ ยังไม่ประสงค์ทำงาน คิดเป็นร้อยละ 44.45 และส่วนใหญ่ไม่มีปัญหาในการหางานทำหลังสำเร็จการศึกษา ทั้งนี้เมื่อพิจารณาผู้สำเร็จการศึกษาที่มีปัญหาในการหางานทำ พบว่า ร้อยละ 50 เงินเดือนน้อยและหน่วยงานไม่ต้องการมีจำนวนเท่ากัน

7.3 สถานภาพการศึกษาต่อและความต้องการศึกษาต่อ

7.3.1 สถานภาพการศึกษาต่อของผู้สำเร็จการศึกษาจำนวน 16 คน พบว่า ผู้สำเร็จการศึกษาส่วนใหญ่กำลังศึกษาต่อในสาขาวิชาอื่นที่ไม่ใช่สาขาวิชาเดิม คิดเป็นร้อยละ 81.25 ในสถาบันการศึกษาของรัฐบาล ร้อยละ 87.50 และมีเหตุผลในการศึกษาต่อ คือ เป็นความต้องการของบิดา มารดา/ผู้ปกครอง คิดเป็นร้อยละ 50 ทั้งนี้เมื่อพิจารณาปัญหาในการศึกษาต่อพบว่า ผู้สำเร็จการศึกษาทั้งหมดไม่มีปัญหาในการศึกษาต่อ

7.3.2 ความต้องการศึกษาต่อของผู้สำเร็จการศึกษาที่ไม่ได้ศึกษาต่อ จำนวน 60 คน พบว่า ส่วนใหญ่มีความต้องการศึกษาต่อ คิดเป็นร้อยละ 78.33 โดยต้องการศึกษาต่อในสาขาวิชาอื่นที่ไม่ใช่สาขาวิชาเดิม ร้อยละ 74.47 ในสถาบันการศึกษาของรัฐบาล ร้อยละ 61.70 โดยมีเหตุผลที่ต้องการศึกษาต่อคือ งานที่ต้องการต้องใช้วุฒิการศึกษาสูงขึ้น (ร้อยละ 38.30)

7.4 ข้อเสนอแนะของผู้สำเร็จการศึกษาเรื่องหลักสูตรที่ควรเพิ่มเติมเพื่อประโยชน์ในการทำงาน พบว่า ผู้สำเร็จการศึกษาส่วนใหญ่เห็นควรให้เพิ่มภาษาอังกฤษ การฝึกปฏิบัติจริง และเทคนิควิจัย คิดเป็นร้อยละ 27.70 26.15 และ 25.38 ตามลำดับ

8. สำนักวิชาวิทยาศาสตร์สุขภาพ

สำนักวิชาวิทยาศาสตร์สุขภาพมีผู้สำเร็จการศึกษา จำนวน 194 คน จาก 3 สาขาวิชา คือ สาขาวิชาการแพทย์แผนไทยประยุกต์ (62 คน) สาขาวิชากายภาพบำบัด (66 คน) และ สาขาวิชาสาธารณสุขศาสตร์ (66 คน) โดยมีผู้สำเร็จการศึกษาดอบแบบสอบถามจำนวนทั้งสิ้น 192 คน คิดเป็นร้อยละ 98.97 ของผู้สำเร็จการศึกษา มีสาระสำคัญสรุปได้ดังนี้ (รายละเอียดตามตารางที่ 10)

8.1 ข้อมูลผู้สำเร็จการศึกษาที่ทำงานแล้ว จำนวน 123 คน

8.1.1 ความรู้ความสามารถที่ช่วยให้ได้งานทำ พบว่า ผู้สำเร็จการศึกษามีความเห็นว่าคุณสมบัติพิเศษที่ช่วยให้ได้งานทำมากที่สุด คือ ด้านภาษาต่างประเทศ คิดเป็นร้อยละ 52.03 รองลงมาคือ ด้านการใช้คอมพิวเตอร์ คิดเป็นร้อยละ 20.33

8.1.2 อัตราเงินเดือนที่ได้รับ พบว่า ผู้สำเร็จการศึกษาได้รับเงินเดือนเฉลี่ย 13,480 บาท และส่วนใหญ่ได้รับเงินเดือนระหว่าง 11,680 - 20,000 บาท คิดเป็นร้อยละ 58.20 โดยสาขาวิชากายภาพบำบัดมีเงินเดือนเฉลี่ยสูงสุด คือ 15,050 บาท

8.1.3 ระยะเวลาในการได้งานทำ พบว่า ผู้สำเร็จการศึกษาส่วนใหญ่ได้งานทำภายใน 6 เดือนหลังสำเร็จการศึกษา คิดเป็นร้อยละ 87

8.1.4 ลักษณะงานและการนำความรู้ไปประยุกต์ใช้ในการทำงาน พบว่า ผู้สำเร็จการศึกษาส่วนใหญ่ทำงานตรงตามสาขาวิชาที่เรียน คิดเป็นร้อยละ 86.99 และสามารถนำความรู้ไปประยุกต์ใช้ในการทำงานในระดับมากถึงมากที่สุด คิดเป็นร้อยละ 75.61 โดยเมื่อพิจารณาการนำความรู้ไปประยุกต์ใช้ในการทำงานในระดับมากถึงมากที่สุดของแต่ละสาขาวิชา พบว่าสาขาวิชากายภาพบำบัดสามารถนำความรู้ไปประยุกต์ใช้ในการทำงานได้มากที่สุด (ร้อยละ 90.57)

8.2 ข้อมูลผู้สำเร็จการศึกษาที่ยังไม่ได้งานทำและไม่ได้ศึกษาต่อ จำนวน 39 คน พบว่า สาเหตุที่ผู้สำเร็จการศึกษายังไม่ได้งานทำมากที่สุด คือ รอฟังคำตอบของหน่วยงาน คิดเป็นร้อยละ 51.28 รองลงมาคือ หางานทำไม่ได้ คิดเป็นร้อยละ 20.52 ทั้งนี้เมื่อพิจารณาปัญหาในการหางานทำ พบว่า ผู้สำเร็จการศึกษาไม่มีปัญหาในการหางานทำและมีปัญหาในการหางานทำมีจำนวนเท่ากัน โดยปัญหาที่พบสำหรับผู้ที่มีปัญหาในการหางานทำ คือ ไม่ทราบแหล่งงาน และสอบเข้าทำงานไม่ได้มีจำนวนเท่ากัน (ร้อยละ 23.50)

8.3 สถานภาพการศึกษาต่อและความต้องการศึกษาต่อ

8.3.1 สถานภาพการศึกษาต่อของผู้สำเร็จการศึกษา จำนวน 30 คน พบว่า ส่วนใหญ่ศึกษาต่อในสาขาวิชาอื่นที่ไม่ใช่สาขาวิชาเดิม ร้อยละ 70 ในสถาบันการศึกษาของรัฐบาล

ร้อยละ 86.67 โดยมีเหตุผลในการศึกษาต่อ คือ งานที่ต้องการต้องใช้วุฒิการศึกษาสูงขึ้น คิดเป็นร้อยละ 53.33 และส่วนใหญ่ไม่มีปัญหาในการศึกษาต่อ (ร้อยละ 76.67) ส่วนผู้ที่มีปัญหาในการศึกษาต่อ ร้อยละ 85.71 มีปัญหาคือ ขาดแคลนเงินทุน

8.3.2 ความต้องการศึกษาต่อของผู้สำเร็จการศึกษาที่ไม่ได้ศึกษาต่อ จำนวน 162 คน พบว่า ส่วนใหญ่มีความต้องการศึกษาต่อ คิดเป็นร้อยละ 68.52 ในสาขาวิชาอื่นที่ไม่ใช่สาขาวิชาเดิม (ร้อยละ 55.86) ในสถาบันการศึกษาของรัฐบาล ร้อยละ 87.39 โดยมีเหตุผลในการศึกษาต่อคือ ต้องการหาความรู้เพิ่มเติม (ร้อยละ 32.43)

8.4 ข้อเสนอแนะของผู้สำเร็จการศึกษาเรื่องหลักสูตรที่ควรเพิ่มเติมเพื่อประโยชน์ในการทำงาน พบว่า ผู้สำเร็จการศึกษาส่วนใหญ่เห็นควรให้เพิ่มการฝึกปฏิบัติจริง ภาษาอังกฤษ และเทคนิคการวิจัย คิดเป็นร้อยละ 34.13 26.59 และ 19.94 ตามลำดับ

9. สำนักวิชาพยาบาลศาสตร์

สำนักวิชาพยาบาลศาสตร์มีผู้สำเร็จการศึกษา จำนวน 80 คน โดยมีผู้สำเร็จ การศึกษาตอบแบบสอบถามจำนวนทั้งสิ้น 79 คน คิดเป็นร้อยละ 98.75 ของผู้สำเร็จการศึกษา มี สาระสำคัญสรุปได้ดังนี้ (รายละเอียดตามตารางที่ 11)

9.1 ข้อมูลผู้สำเร็จการศึกษาที่ทำงานแล้ว จำนวน 76 คน (หมายถึงผู้สำเร็จ การศึกษาที่ทำงานแล้ว และผู้สำเร็จการศึกษาที่ทำงานแล้วและกำลังศึกษาต่อ)

9.1.1 ความรู้ความสามารถที่ช่วยให้ได้งานทำ พบว่า ผู้สำเร็จการศึกษามี ความเห็นว่าความรู้ความสามารถพิเศษที่ช่วยให้ได้งานทำมากที่สุด คือ ด้านภาษาต่างประเทศ คิดเป็น ร้อยละ 50 รองลงมาคือ ความรู้ในสาขาวิชาที่เรียนมา คิดเป็นร้อยละ 32.89

9.1.2 อัตราเงินเดือนที่ได้รับ พบว่า ผู้สำเร็จการศึกษาได้รับเงินเดือนเฉลี่ย 20,700 บาท โดยส่วนใหญ่ได้รับเงินเดือนระหว่าง 11,680 - 20,000 บาท คิดเป็นร้อยละ 53.34

9.1.3 ระยะเวลาในการได้งานทำ พบว่า ผู้สำเร็จการศึกษาส่วนใหญ่ได้งาน ทำภายใน 6 เดือนหลังสำเร็จการศึกษา คิดเป็นร้อยละ 90.80

9.1.4 ลักษณะงานและการนำความรู้ไปประยุกต์ใช้ในการทำงาน พบว่า ผู้สำเร็จการศึกษาส่วนใหญ่ทำงานตรงตามสาขาวิชาที่เรียน คิดเป็นร้อยละ 98.68 และสามารถนำ ความรู้ไปประยุกต์ใช้ในการทำงานในระดับมากถึงมากที่สุด คิดเป็นร้อยละ 94.73

9.2 ข้อมูลผู้สำเร็จการศึกษาที่ยังไม่ได้งานทำและไม่ได้ศึกษาต่อ จำนวน 2 คน พบว่า ผู้สำเร็จการศึกษาทั้งหมด ยังไม่ประสงค์ทำงาน

9.3 สถานภาพการศึกษาต่อและความต้องการศึกษาต่อ

9.3.1 สถานภาพการศึกษาต่อของผู้สำเร็จการศึกษา จำนวน 3 คน พบว่า ผู้สำเร็จการศึกษาทั้งหมดกำลังศึกษาต่อในสาขาวิชาอื่นที่ไม่ใช่สาขาวิชาเดิม ในสถาบันการศึกษาของ เอกชน รัฐบาล และต่างประเทศมีจำนวนเท่ากัน โดยมีเหตุผลในการศึกษาต่อ คือ เป็นความต้องการ ของบิดา มารดา/ผู้ปกครอง คิดเป็นร้อยละ 66.67 ทั้งนี้เมื่อพิจารณาปัญหาในการศึกษาต่อ พบว่า ผู้สำเร็จการศึกษาทั้งหมด ไม่มีปัญหาในการศึกษาต่อ

9.3.2 ความต้องการศึกษาต่อของผู้สำเร็จการศึกษาที่ไม่ได้ศึกษาต่อ จำนวน 76 คน พบว่า ส่วนใหญ่มีความต้องการศึกษาต่อ คิดเป็นร้อยละ 75 โดยต้องการศึกษาต่อในสาขาวิชา เดิม ร้อยละ 82.46 ในสถาบันการศึกษาของรัฐบาล ร้อยละ 96.49 โดยมีเหตุผลที่ต้องการศึกษาต่อคือ ต้องการหาความรู้เพิ่มเติม (ร้อยละ 29.83)

9.4 ข้อเสนอแนะของผู้สำเร็จการศึกษาเรื่องหลักสูตรที่ควรเพิ่มเติมเพื่อ
ประโยชน์ในการทำงาน พบว่า ผู้สำเร็จการศึกษาส่วนใหญ่เห็นควรให้เพิ่มภาษาอังกฤษ การฝึกปฏิบัติ
จริง และเทคนิคการวิจัย คิดเป็นร้อยละ 64.84 49.45 และ 20.88 ตามลำดับ

4.2 ภาวะการมีงานทำของผู้สำเร็จการศึกษาระดับปริญญาโทภาคปกติ

4.2.1 จำนวนผู้สำเร็จการศึกษาและผู้ตอบแบบสอบถาม

ปีการศึกษา 2554 มหาวิทยาลัยแม่ฟ้าหลวงมีผู้สำเร็จการศึกษาระดับปริญญาโทภาคปกติ จำนวน 48 คน ซึ่งจากการสำรวจข้อมูลภาวะการมีงานทำของผู้สำเร็จการศึกษา โดยใช้แบบสำรวจออนไลน์ และแบบสอบถามภาวะการมีงานทำ พบว่า มีผู้ตอบแบบสอบถาม จำนวน 16 คน คิดเป็นร้อยละ 33.33 ของผู้สำเร็จการศึกษา รายละเอียดดังนี้

ตารางที่ 12 จำนวนผู้สำเร็จการศึกษาและผู้ตอบแบบสอบถามภาวะการมีงานทำของผู้สำเร็จการศึกษาระดับปริญญาโทภาคปกติ ปีการศึกษา 2554

สำนักวิชา/สาขาวิชา	จำนวนผู้สำเร็จการศึกษา*	ผู้ตอบแบบสอบถาม**	
		จำนวน	ร้อยละการตอบฯ
วิทยาศาสตร์	1	1	100.00
เคมีประยุกต์	1	1	100.00
เทคโนโลยีสารสนเทศ	2	1	50.00
การจัดการระบบสารสนเทศเชิงกลยุทธ์	2	1	50.00
วิทยาศาสตร์เครื่องสำอาง	1	1	100.00
วิทยาศาสตร์เครื่องสำอาง	1	1	100.00
เวชศาสตร์ชะลอวัยและฟื้นฟูสุขภาพ	44	13	29.55
เวชศาสตร์ชะลอวัยและฟื้นฟูสุขภาพ	13	5	38.46
ตจวิทยา	29	7	24.14
วิทยาศาสตร์ชะลอวัยและฟื้นฟูสุขภาพ	2	1	50.00
รวม	48	16	33.33

หมายเหตุ * ข้อมูลจากส่วนทะเบียนและประมวลผล

** ข้อมูลจากการสำรวจ

4.2.2 ภาพรวมภาวะการมีงานทำของผู้สำเร็จการศึกษาระดับปริญญาโทภาคปกติ

ผลการสำรวจภาวะการมีงานทำของผู้สำเร็จการศึกษาระดับปริญญาโทภาคปกติ รุ่นปีการศึกษา 2554 ในภาพรวม พบว่า มีผู้สำเร็จการศึกษาดอบแบบสอบถามจำนวน 16 คน คิดเป็น ร้อยละ 33.33 ของผู้สำเร็จการศึกษามีสาระสำคัญสรุปได้ดังนี้ (รายละเอียดตามตารางที่ 13)

1. ข้อมูลผู้สำเร็จการศึกษาที่ทำงานแล้ว จำนวน 15 คน

1.1 ความรู้ความสามารถที่ช่วยให้ได้งานทำ พบว่า ผู้สำเร็จการศึกษามีความเห็นว่าคุณสมบัติความรู้ความสามารถพิเศษที่ช่วยให้ได้งานทำมากที่สุด คือ ด้านภาษาต่างประเทศ คิดเป็นร้อยละ 66.67 รองลงมาคือ ด้านการใช้คอมพิวเตอร์ และด้านความรู้ในวิชาชีพและสาขาวิชาที่เรียนมามีจำนวนเท่ากัน (ร้อยละ 13.33)

1.2 อัตราเงินเดือนที่ได้รับ พบว่า ผู้สำเร็จการศึกษาได้รับเงินเดือนเฉลี่ย 102,490 บาท โดยส่วนใหญ่ได้รับเงินเดือนมากกว่า 50,000 บาท ทั้งนี้หากพิจารณาอัตราเงินเดือนที่ได้รับโดยไม่นับรวมผู้สำเร็จการศึกษาจากสำนักวิชาเวชศาสตร์ชะลอวัยและฟื้นฟูสุขภาพ จำนวน 10 คน พบว่า อัตราเงินเดือนเฉลี่ยของผู้สำเร็จการศึกษา คือ 24,950 บาท โดยทั้งหมดได้รับเงินเดือนระหว่าง 15,300 – 25,000 บาท

1.3 ระยะเวลาในการได้งานทำ พบว่า ผู้สำเร็จการศึกษาส่วนใหญ่ได้งานทำทันที คิดเป็นร้อยละ 73.33 ซึ่งเมื่อพิจารณาข้อมูลประวัติส่วนตัวของผู้สำเร็จการศึกษาแล้ว พบว่า ส่วนใหญ่เป็นผู้ได้งานทำก่อนเข้ามาศึกษา

1.4 ลักษณะงานและการนำความรู้ไปประยุกต์ใช้ในการทำงาน พบว่า ผู้สำเร็จการศึกษาทั้งหมดทำงานตรงตามสาขาวิชาที่สำเร็จการศึกษา และส่วนใหญ่สามารถนำความรู้ไปประยุกต์ใช้ในการทำงานในระดับมากถึงมากที่สุด คิดเป็นร้อยละ 86.67

2. สถานภาพการศึกษาต่อและความต้องการศึกษาต่อ

2.1 สถานภาพการศึกษาต่อของผู้สำเร็จการศึกษา จำนวน 1 คน พบว่า เป็นผู้สำเร็จการศึกษาจากสาขาวิชาเคมีประยุกต์ สำนักวิชาวิทยาศาสตร์ โดยกำลังศึกษาต่อในสาขาวิชาอื่นที่ไม่ใช่สาขาวิชาเดิม ในสถาบันการศึกษาของรัฐบาล เนื่องจากงานที่ต้องการต้องใช้วุฒิการศึกษาที่สูงขึ้น

2.2 ความต้องการศึกษาต่อของผู้สำเร็จการศึกษาที่ไม่ได้ศึกษาต่อ จำนวน 15 คน พบว่า ส่วนใหญ่ไม่ต้องการศึกษาต่อ คิดเป็นร้อยละ 60 ทั้งนี้เมื่อพิจารณาในกลุ่มผู้สำเร็จการศึกษาที่ต้องการศึกษาต่อ ร้อยละ 40 พบว่า ผู้สำเร็จการศึกษาทั้งหมดต้องการศึกษาต่อในสาขาวิชาเดิม และส่วนใหญ่ต้องการศึกษาต่อในสถาบันการศึกษาของรัฐบาล คิดเป็นร้อยละ 68.80 โดยมีเหตุผลที่ต้องการศึกษาต่อคือ ต้องการหาความรู้เพิ่มเติม (ร้อยละ 33.32)

3. ข้อเสนอแนะของผู้สำเร็จการศึกษาเรื่องหลักสูตรที่ควรเพิ่มเติมเพื่อประโยชน์ในการทำงาน พบว่า ผู้สำเร็จการศึกษาส่วนใหญ่เห็นควรให้เพิ่มภาษาอังกฤษ คอมพิวเตอร์ และการฝึกปฏิบัติจริง คิดเป็นร้อยละ 47.82 26.09 และ 13.04 ตามลำดับ

ตารางที่ 13 ภาวะการมีงานทำของผู้สำเร็จการศึกษาระดับปริญญาโทภาคปกติ ปีการศึกษา 2554

รายละเอียดข้อมูล	จำนวน (คน)	ร้อยละ
(1) สถานภาพการทำงานของผู้สำเร็จการศึกษา	16	(100.00)
ทำงานแล้ว / กำลังศึกษาต่อ	16	(100.00)
- ทำงานแล้ว	15	(93.75)
- กำลังศึกษาต่อ	1	(6.25)
ความรู้ความสามารถพิเศษที่ช่วยให้ได้งาน	15	(100.00)
- ด้านภาษาต่างประเทศ	10	(66.67)
- ด้านการใช้คอมพิวเตอร์	2	(13.33)
- ด้านกิจกรรมสหนาการ	1	(6.67)
- ด้านอื่นๆ (เช่น ความรู้ในวิชาชีพและสาขาวิชาที่เรียนมา)	2	(13.33)
(2) ประเภทของหน่วยงานที่ทำ	15	(100.00)
- พนักงานบริษัท/องค์กรธุรกิจเอกชน	7	(46.67)
- ข้าราชการ/เจ้าหน้าที่หน่วยงานของรัฐ	5	(33.33)
- ดำเนินธุรกิจอิสระ/เจ้าของกิจการ	3	(20.00)
(3) ที่ตั้งของสถานที่ทำงาน	15	(100.00)
- กรุงเทพฯ และปริมณฑล	10	(66.67)
- ภาคตะวันตก	2	(13.32)
- ภาคเหนือ	1	(6.67)
- ภาคใต้	1	(6.67)
- ไม่ระบุ	1	(6.67)

ตารางที่ 13 ภาวะการมีงานทำของผู้สำเร็จการศึกษาระดับปริญญาโทภาคปกติ ปีการศึกษา 2554 (ต่อ)

รายละเอียดข้อมูล	จำนวน (คน)	ร้อยละ		
(4) อัตราเงินเดือนที่ได้รับ (ไม่รวมผู้สำเร็จการศึกษาที่ประกอบธุรกิจส่วนตัว)	12	(100.00)		
สูงกว่าอัตราเงินเดือนตามเกณฑ์ข้าราชการ (15,300 บาท)	12	(100.00)		
- มากกว่า 50,000 บาท	9	(75.00)		
- 35,001 - 50,000 บาท	1	(8.33)		
- 15,300 - 25,000 บาท	2	(16.67)		
อัตราเงินเดือนเฉลี่ย (บาท)		102,490		
อัตราเงินเดือนเฉลี่ย (ไม่รวมสำนักวิชาเวชศาสตร์ชะลอวัยและฟื้นฟูสุขภาพ)		24,950		
กลุ่มสาขาวิชา/สาขาวิชา	จำนวน (บาท)			
	ต่ำสุด	สูงสุด	เฉลี่ย	
(4.1) กลุ่มสาขาวิชาวิทยาศาสตร์เทคโนโลยี				
• สาขาวิชาการจัดการสารสนเทศเชิงกลยุทธ์	24,900	24,900	24,900	
• สาขาวิชาการวิทยาศาสตร์เครื่องสำอาง	25,000	25,000	25,000	
(4.2) กลุ่มสาขาวิชาวิทยาศาสตร์สุขภาพ				
• สาขาวิชาเวชศาสตร์ชะลอวัยและฟื้นฟูสุขภาพ	50,000	160,000	105,000	
• สาขาวิชาตจวิทยา	100,000	150,000	126,700	

ตารางที่ 13 ภาวะการมีงานทำของผู้สำเร็จการศึกษาระดับปริญญาโทภาคปกติ ปีการศึกษา 2554 (ต่อ)

รายละเอียดข้อมูล	จำนวน (คน)	ร้อยละ
(5) ความพอใจต่องานที่ทำ	15	(100.00)
- พอใจ	15	(100.00)
(6) ระยะเวลาในการได้งานทำ	15	(100.00)
- ได้งานทันที	11	(73.33)
- 4 - 6 เดือน	1	(6.67)
- 10 - 12 เดือน	1	(6.67)
- ได้งานระหว่างศึกษา	2	(13.33)
(7) ลักษณะงานที่ทำตรงกับสาขาวิชาที่สำเร็จการศึกษา	15	(100.00)
- ตรง	15	(100.00)
(8) การนำความรู้ไปประยุกต์ใช้กับงาน	15	(100.00)
- มากที่สุด	6	(40.00)
- มาก	7	(46.67)
- ปานกลาง	2	(13.33)
(9) ข้อมูลการศึกษาต่อ พิจารณาเฉพาะผู้สำเร็จการศึกษาที่กำลังศึกษาต่อ จำนวน 1 คน		
• สาขาวิชาที่กำลังศึกษาต่อ	1	(100.00)
- สาขาวิชาอื่นที่ไม่ใช่สาขาวิชาเดิม	1	(100.00)
• ประเภทของสถาบันการศึกษาที่กำลังศึกษาต่อ	1	(100.00)
- รัฐบาล	1	(100.00)
• เหตุผลที่ตัดสินใจศึกษาต่อ	1	(100.00)
- งานที่ต้องการ ต้องใช้วุฒิการศึกษาสูงขึ้น	1	(100.00)
• ปัญหาในการศึกษาต่อ	1	(100.00)
- ไม่มีปัญหา	1	(100.00)
(10) ข้อมูลการศึกษาต่อ พิจารณาเฉพาะผู้สำเร็จการศึกษาที่ไม่ได้ศึกษาต่อ จำนวน 15 คน		
• ต้องการศึกษาต่อยังสถาบันการศึกษา	15	(100.00)
- ไม่ต้องการศึกษาต่อ	9	(60.00)
- ต้องการศึกษาต่อ	6	(40.00)
• สาขาวิชาที่ต้องการศึกษาต่อ	6	(100.00)
- สาขาวิชาเดิม	6	(100.00)

ตารางที่ 13 ภาวะการมีงานทำของผู้สำเร็จการศึกษาระดับปริญญาโทภาคปกติ ปีการศึกษา 2554 (ต่อ)

รายละเอียดข้อมูล	จำนวน (คน)	ร้อยละ
● ประเภทของสถาบันการศึกษาที่ต้องการศึกษาต่อ	6	(100.00)
- รัฐบาล	3	(68.80)
- เอกชน	2	(33.33)
- ต่างประเทศ	1	(16.67)
● เหตุผลที่ต้องการศึกษาต่อ	6	(100.00)
- ต้องการหาความรู้เพิ่มเติม	2	(33.32)
- งานที่ต้องการ ต้องใช้วุฒิการศึกษาสูงขึ้น	1	(16.67)
- เป็นความต้องการของบิดา มารดา/ผู้ปกครอง	1	(16.67)
- มีความสนใจในสาขาวิชาที่ต้องการศึกษาต่อ	1	(16.67)
- อื่นๆ	1	(16.67)
(11) หลักสูตรของมหาวิทยาลัยที่ควรเพิ่มเติมเพื่อเอื้อประโยชน์ต่อการทำงาน*	23	(100.00)
- ภาษาอังกฤษ	11	(47.82)
- คอมพิวเตอร์	6	(26.09)
- การฝึกปฏิบัติจริง	3	(13.04)
- เทคนิคการวิจัย	2	(8.70)
- การใช้อินเทอร์เน็ต	1	(4.35)
หลักสูตรที่ควรเพิ่มเติมเพื่อประโยชน์ในการทำงาน ผู้ตอบแบบสอบถามสามารถเลือกตอบได้มากกว่า 1 คำตอบ		

4.2.3 ภาวะการมีงานทำของผู้สำเร็จการศึกษาระดับปริญญาโทภาคปกติ จำแนกตามสำนักวิชา

จากการสำรวจภาวะการมีงานทำของผู้สำเร็จการศึกษาในระดับปริญญาโทภาคปกติ จำแนกตามสำนักวิชา มีรายละเอียดดังต่อไปนี้

1. สำนักวิชาวิทยาศาสตร์

สำนักวิชาวิทยาศาสตร์มีผู้สำเร็จการศึกษาและผู้ตอบแบบสอบถาม จำนวน 1 คน จาก สาขาวิชาเคมีประยุกต์ โดยเป็นผู้สำเร็จการศึกษากำลังศึกษาต่อในสาขาวิชาอื่นที่ไม่ใช่สาขาวิชาเดิม และศึกษาในสถาบันการศึกษาของรัฐบาล มีเหตุผลในการศึกษาต่อ คือ งานที่ต้องการต้องใช้วุฒิ การศึกษาสูงขึ้น โดยผู้สำเร็จการศึกษาเห็นควรวินิจฉัยเพิ่มเติมหลักสูตรภาษาอังกฤษ คอมพิวเตอร์ และเทคนิควิจัย ซึ่งจะเป็ประโยชน์ต่อการทำงาน (รายละเอียดตามตารางที่ 14)

2. สำนักวิชาเทคโนโลยีสารสนเทศ

สำนักวิชาเทคโนโลยีสารสนเทศมีผู้สำเร็จการศึกษา จำนวน 2 คน จาก สาขาวิชา การจัดการระบบสารสนเทศเชิงกลยุทธ์ และมีผู้สำเร็จการศึกษาตอบแบบสอบถามจำนวน 1 คน โดยเป็นผู้สำเร็จการศึกษาที่ทำงานแล้ว และมีความเห็นว่าความรู้ความสามารถพิเศษที่ช่วยให้ได้งานทำ คือ ความรู้ความสามารถทางด้านคอมพิวเตอร์ และสามารถหางานทำหลังสำเร็จการศึกษาภายใน ระยะเวลา 6 เดือน ได้รับเงินเดือน จำนวน 24,900 บาท ซึ่งงานที่ทำตรงตามสาขาวิชาที่สำเร็จ การศึกษา และสามารถนำความรู้ไปประยุกต์ใช้ได้ในระดับมาก โดยมีความต้องการศึกษาต่อใน สาขาวิชาเดิมในสถาบันการศึกษาของรัฐบาล โดยมีเหตุผลคือ เพื่อความก้าวหน้าของงานในอนาคต (รายละเอียดตามตารางที่ 14)

3. สำนักวิชาวิทยาศาสตร์เครื่องสำอาง

สำนักวิชาวิทยาศาสตร์เครื่องสำอางมีผู้สำเร็จการศึกษาและผู้ตอบแบบสอบถาม จำนวน 1 คน จาก สาขาวิชาวิทยาศาสตร์เครื่องสำอาง โดยเป็นผู้สำเร็จการศึกษาที่ทำงานแล้ว และมีความเห็นว่าความรู้ความสามารถพิเศษที่ช่วยให้ได้งานทำ คือ ด้านกิจกรรมสันตนาการ และสามารถ หางานทำได้ทันทีหลังสำเร็จการศึกษา ได้รับเงินเดือน จำนวน 25,000 บาท ซึ่งงานที่ทำตรงตาม สาขาวิชาที่สำเร็จการศึกษา และสามารถนำความรู้ไปประยุกต์ใช้ได้ในระดับมากที่สุด โดยได้ให้ ข้อเสนอแนะ ถึงหลักสูตรที่ควรเพิ่มเติมเพื่อประโยชน์ในการทำงาน คือ การฝึกปฏิบัติจริงและเทคนิค การวิจัย (รายละเอียดตามตารางที่ 14)

4. สำนักวิชาเวชศาสตร์ชะลอวัยและฟื้นฟูสุขภาพ

สำนักวิชาเวชศาสตร์ชะลอวัยและฟื้นฟูสุขภาพมีผู้สำเร็จการศึกษา จำนวน 44 คน จาก 3 สาขาวิชา คือ สาขาวิชาเวชศาสตร์ชะลอวัยและฟื้นฟูสุขภาพ (13 คน) สาขาวิชาตจวิทยา (29 คน) และสาขาวิชาวิทยาศาสตร์ชะลอวัยและฟื้นฟูสุขภาพ (2 คน) โดยมีผู้สำเร็จการศึกษาตอบแบบสอบถามจำนวนทั้งสิ้น 13 คน คิดเป็นร้อยละ 29.55 ของผู้สำเร็จการศึกษา มีสาระสำคัญสรุปได้ดังนี้ (รายละเอียดตามตารางที่ 15)

4.1 ข้อมูลผู้สำเร็จการศึกษาที่ทำงานแล้ว จำนวน 13 คน

4.1.1 ความรู้ความสามารถที่ช่วยให้ได้งานทำ พบว่า ผู้สำเร็จการศึกษามีความเห็นว่าคุณสมบัติพิเศษที่ช่วยให้ได้งานทำมากที่สุด คือ ด้านภาษาต่างประเทศ คิดเป็นร้อยละ 76.93 รองลงมาคือ ด้านความรู้ในวิชาชีพและสาขาวิชาที่เรียนมา คิดเป็นร้อยละ 15.38

4.1.2 อัตราเงินเดือนที่ได้รับ พบว่า ผู้สำเร็จการศึกษาได้รับเงินเดือนเฉลี่ย 118,000 บาท และส่วนใหญ่ได้รับเงินเดือนมากกว่า 50,000 บาท คิดเป็นร้อยละ 90 โดยสาขาวิชาเวชศาสตร์ชะลอวัยและฟื้นฟูสุขภาพมีเงินเดือนเฉลี่ยสูงสุด คือ 126,700 บาท

4.1.3 ระยะเวลาในการได้งานทำ พบว่า ผู้สำเร็จการศึกษาส่วนใหญ่ได้งานทำทันทีหลังสำเร็จการศึกษา คิดเป็นร้อยละ 76.93

4.1.4 ลักษณะงานและการนำความรู้ไปประยุกต์ใช้ในการทำงาน พบว่า ผู้สำเร็จการศึกษาทั้งหมดทำงานตรงตามสาขาวิชาที่เรียน และสามารถนำความรู้ไปประยุกต์ใช้ในการทำงานในระดับมากถึงมากที่สุด คิดเป็นร้อยละ 84.62

4.2 ความต้องการศึกษาต่อ ของผู้สำเร็จการศึกษาที่ไม่ได้ศึกษาต่อจำนวน 13 คน พบว่า ส่วนใหญ่ไม่ต้องการศึกษาต่อ คิดเป็นร้อยละ 61.54 ทั้งนี้เมื่อพิจารณาเฉพาะผู้สำเร็จการศึกษาที่ต้องการศึกษาต่อ ร้อยละ 38.46 พบว่า ผู้สำเร็จการศึกษาทั้งหมดมีความต้องการศึกษาต่อในสาขาวิชาเดิม ในสถาบันการศึกษาของรัฐบาลและเอกชนเป็นจำนวนเท่ากัน และมีเหตุผลในการศึกษาต่อคือ ต้องการหาความรู้เพิ่มเติม (ร้อยละ 40)

4.3 ข้อเสนอแนะของผู้สำเร็จการศึกษาเรื่องหลักสูตรที่ควรเพิ่มเติมเพื่อประโยชน์ในการทำงาน พบว่า ผู้สำเร็จการศึกษาส่วนใหญ่เห็นควรให้เพิ่มภาษาอังกฤษ คอมพิวเตอร์ และการฝึกปฏิบัติจริง คิดเป็นร้อยละ 55.55 27.78 และ 11.11 ตามลำดับ

4.3 ภาวะการมีงานทำของผู้สำเร็จการศึกษาระดับปริญญาเอกภาคปกติ

4.3.1 จำนวนผู้สำเร็จการศึกษาและผู้ตอบแบบสอบถาม

ปีการศึกษา 2554 มหาวิทยาลัยแม่ฟ้าหลวงมีผู้สำเร็จการศึกษาระดับปริญญาเอกภาคปกติ จำนวน 4 คน จากสาขาวิชาวิทยาศาสตร์เชิงคำนวณ สำนักวิชาวิทยาศาสตร์ และจากการสำรวจข้อมูลภาวะการมีงานทำของผู้สำเร็จการศึกษา โดยใช้แบบสำรวจออนไลน์ และแบบสอบถามภาวะการมีงานทำ พบว่า มีผู้ตอบแบบสอบถาม จำนวน 2 คน คิดเป็นร้อยละ 50 ของผู้สำเร็จการศึกษา

4.3.2 ภาวะการมีงานทำของผู้สำเร็จการศึกษาระดับปริญญาเอกภาคปกติ

ผลการสำรวจภาวะการมีงานทำของผู้สำเร็จการศึกษาระดับปริญญาเอกภาคปกติ รุ่นปีการศึกษา 2554 มีผู้ตอบแบบสอบถามจำนวน 2 คน จากสาขาวิชาวิทยาศาสตร์เชิงคำนวณ สำนักวิชาวิทยาศาสตร์ โดยทั้ง 2 คนเป็นผู้มีงานทำ และมีความเห็นว่าความรู้ความสามารถพิเศษที่ช่วยให้ได้งานทำคือ ด้านการใช้คอมพิวเตอร์ และความรู้เฉพาะทางในสาขาวิชาที่เรียนมา มีอัตราเงินเดือนเฉลี่ยเท่ากับ 20,330 บาท ได้งานทำทันที และได้งานระหว่างศึกษามีจำนวนเท่ากัน ทำงานตรงตามสาขาวิชาที่เรียนมา และสามารถนำความรู้ไปประยุกต์ใช้ในการทำงานได้ในระดับมากที่สุด และระดับปานกลางมีจำนวนเท่ากัน

เมื่อพิจารณาความต้องการศึกษาต่อ พบว่า ผู้สำเร็จการศึกษาไม่ต้องการศึกษาต่อ 1 คน และต้องการศึกษาต่อมีจำนวนเท่ากัน โดยต้องการศึกษาต่อในสาขาวิชาเดิม ในสถาบันการศึกษาต่างประเทศ เนื่องจากต้องการหาความรู้เพิ่มเติม และเห็นควรให้เพิ่มภาษาอังกฤษเพื่อประโยชน์ในการทำงาน (รายละเอียดตามตารางที่ 16)

บทที่ 5

สรุปผลการศึกษาและข้อเสนอแนะ

5.1 สรุปผลการศึกษา

การสำรวจข้อมูลภาวะการมีงานทำของผู้สำเร็จการศึกษา ได้ทำการสำรวจข้อมูลกับกลุ่มประชากรทั้งหมด ซึ่งได้แก่ ผู้สำเร็จการศึกษาภาคปกติ ประจำปีการศึกษา 2554 จำนวน 1,590 คน จำแนกเป็นผู้สำเร็จการศึกษาระดับปริญญาตรี จำนวน 1,538 คน ระดับปริญญาโท จำนวน 48 คน และระดับปริญญาเอก จำนวน 4 คน โดยหลังจากสำรวจข้อมูลพบว่า มีผู้ตอบแบบสำรวจจำนวน 1,373 คน คิดเป็นร้อยละ 86.35 ของผู้สำเร็จการศึกษาภาคปกติทั้งหมด

5.1.1 ผู้สำเร็จการศึกษาระดับปริญญาตรีภาคปกติ

มหาวิทยาลัยแม่ฟ้าหลวง มีผู้สำเร็จการศึกษาระดับปริญญาตรีภาคปกติ ปีการศึกษา 2554 จำนวนทั้งสิ้น 1,538 คน สำนักวิชาที่มีผู้สำเร็จการศึกษามากที่สุด คือ สำนักวิชาการจัดการ (ร้อยละ 29.06) รองลงมาคือ สำนักวิชาศิลปศาสตร์ (ร้อยละ 20.16) และสำนักวิชานิติศาสตร์ (ร้อยละ 15.15) ส่วนสำนักวิชาที่มีผู้สำเร็จการศึกษาน้อยที่สุด คือ สำนักวิชาวิทยาศาสตร์ (ร้อยละ 1.37) (ข้อมูลจากส่วนทะเบียนและประมวลผล, 2555) ในจำนวนผู้สำเร็จการศึกษาระดับปริญญาตรีนี้ มีผู้ตอบแบบสอบถามทั้งสิ้น 1,355 คน คิดเป็นร้อยละ 88.10 ของจำนวนผู้สำเร็จการศึกษาระดับปริญญาตรีภาคปกติทั้งหมด

จากการสำรวจสถานภาพการทำงานของผู้สำเร็จการศึกษาที่ให้ข้อมูล พบว่าเป็นผู้สำเร็จการศึกษาที่ทำงานแล้วจำนวน 830 คน (ร้อยละ 65.02) กำลังศึกษาต่อจำนวน 226 คน (ร้อยละ 16.68) และยังไม่ได้ทำงานและไม่ได้ศึกษาต่อมีจำนวน 248 คน (ร้อยละ 18.30) ซึ่งผู้ที่ไม่ได้ทำงานส่วนใหญ่อยู่ระหว่างรอฟังคำตอบจากหน่วยงาน

โดยพิจารณาจำนวนผู้สำเร็จการศึกษาที่ได้งานทำจำแนกตามสำนักวิชา พบว่า สำนักวิชาพยาบาลศาสตร์ มีร้อยละของบัณฑิตที่มีงานทำมากที่สุด (ร้อยละ 96.20) รองลงมาคือ สำนักวิชาเทคโนโลยีสารสนเทศ (ร้อยละ 79.11) สำนักวิชาวิทยาศาสตร์เครื่องสำอาง (ร้อยละ 75) สำนักวิชาการจัดการ (ร้อยละ 73.50) สำนักวิชาอุตสาหกรรมเกษตร (ร้อยละ 69.23) สำนักวิชาวิทยาศาสตร์สุขภาพ (ร้อยละ 66.16) สำนักวิชาศิลปศาสตร์ (ร้อยละ 64.97) สำนักวิชาวิทยาศาสตร์ (ร้อยละ 52.38) และสำนักวิชานิติศาสตร์ (ร้อยละ 30.77) ตามลำดับ

จากจำนวนผู้สำเร็จการศึกษาที่มีงานทำแล้วจำนวน 830 คน ส่วนใหญ่ใช้ความรู้ความสามารถด้านภาษาต่างประเทศในการเข้าทำงาน (ร้อยละ 59.59) ทำงานเป็นพนักงานบริษัท/องค์กรธุรกิจเอกชน (ร้อยละ 68.91) ทำงานอยู่ในเขตกรุงเทพฯ และปริมณฑล (ร้อยละ 50.07) ได้รับเงินเดือน 11,680 - 20,000 บาท (ร้อยละ 66.10) โดยได้รับเงินเดือนเฉลี่ยของระดับปริญญาตรีเท่ากับ 15,000 บาท

ด้านลักษณะงานและการนำความรู้ไปประยุกต์ใช้ในการทำงาน พบว่า ผู้สำเร็จการศึกษาส่วนใหญ่ทำงานตรงกับสาขาที่เรียนมา (ร้อยละ 68.67) และสามารถความรู้ไปประยุกต์ใช้ในการทำงานในระดับมากถึงมากที่สุด (ร้อยละ 58.01) โดยสามารถหางานทำหลังสำเร็จการศึกษาได้ภายในระยะเวลา 6 เดือน (ร้อยละ 91.03)

ส่วนผู้ที่ยังไม่ได้ทำงานและไม่ได้ศึกษาต่อ (ไม่รวมผู้ไม่ประสงค์ทำงาน) ส่วนใหญ่ไม่มีปัญหาในการหางานทำ สำหรับผู้ที่มีปัญหาในการหางานทำนั้น ส่วนใหญ่คือ ผู้ที่หางานที่ถูกต้องไม่ได้ (ร้อยละ 36.49) ไม่ทราบแหล่งงาน (ร้อยละ 20.27) และสอบเข้าทำงานไม่ได้ (ร้อยละ 10.81) ตามลำดับ

ด้านสถานภาพการศึกษาต่อ พบว่า ผู้ที่กำลังศึกษาต่อส่วนใหญ่ ศึกษาต่อในสาขาวิชาเดิม (ร้อยละ 57.40) ในสถาบันการศึกษาของรัฐบาล (ร้อยละ 78.70) ซึ่งมีเหตุผลในการศึกษาต่อคืองานที่ต้องการต้องใช้วุฒิการศึกษาสูงกว่าเดิม (ร้อยละ 51.99) และส่วนใหญ่ไม่มีปัญหาในการศึกษาต่อ (ร้อยละ 87) ทั้งนี้สำหรับผู้มีปัญหาในการศึกษาต่อ พบว่า ร้อยละ 66.66 มีปัญหาด้านขาดแคลนเงินทุน

ส่วนผู้ที่ยังไม่ได้ศึกษาต่อ ส่วนใหญ่มีความต้องการศึกษาต่อ (ร้อยละ 68.37) โดยผู้ต้องการศึกษาต่อในสาขาวิชาอื่นที่ไม่ใช่สาขาวิชาเดิม (ร้อยละ 55.77) โดยต้องการศึกษาในสถาบันการศึกษาของรัฐบาล (ร้อยละ 68.80) และมีเหตุผลที่ต้องการศึกษาต่อคือ งานที่ต้องการต้องใช้วุฒิการศึกษาสูงกว่าปริญญาตรี (ร้อยละ 35.70)

ข้อเสนอแนะของผู้สำเร็จการศึกษาระดับปริญญาตรีในเรื่องหลักสูตรที่ควรเพิ่มเติมเพื่อประโยชน์ในการทำงาน คือ ควรเพิ่มเติมหลักสูตรเกี่ยวกับการปฏิบัติจริง (ร้อยละ 36.24)

5.1.2 ผู้สำเร็จการศึกษาระดับปริญญาโทภาคปกติ

ปีการศึกษา 2554 มีผู้สำเร็จการศึกษาในระดับปริญญาโทภาคปกติ จำนวน 48 คน โดยเป็นผู้สำเร็จการศึกษาจากสำนักวิชาเวชศาสตร์ชะลอวัยและฟื้นฟูสุขภาพ จำนวน 44 คน (ร้อยละ 91.67) สำนักวิชาเทคโนโลยีสารสนเทศ จำนวน 2 คน (ร้อยละ 4.17) สำนักวิชาวิทยาศาสตร์ จำนวน 1 คน (ร้อยละ 2.08) และสำนักวิชาวิทยาศาสตร์เครื่องสำอาง จำนวน 1 คน (ร้อยละ 2.08) (ข้อมูลจาก ส่วนทะเบียนและประมวลผล, 2555) จากการสำรวจข้อมูล มีผู้ตอบแบบสอบถาม จำนวน 16 คน คิดเป็นร้อยละ 33.33 ของผู้สำเร็จการศึกษาระดับปริญญาโทภาคปกติ

จากการสำรวจสถานภาพการทำงานของผู้สำเร็จการศึกษาที่ตอบแบบสอบถาม พบว่า ส่วนใหญ่เป็นผู้ที่ทำงานแล้ว (ร้อยละ 93.75) โดยใช้ความรู้ความสามารถด้านภาษาต่างประเทศ ในการเข้าทำงาน (ร้อยละ 66.67) ทำงานเป็นพนักงานบริษัท/องค์กรธุรกิจเอกชน (ร้อยละ 46.67) มีสถานที่ทำงานอยู่ในเขตกรุงเทพฯ และปริมณฑล (ร้อยละ 66.67) และส่วนใหญ่ได้รับเงินเดือนมากกว่า 50,000 บาท (ร้อยละ 75) และมีเงินเดือนเฉลี่ย 102,490 บาท โดยผู้สำเร็จการศึกษาทั้งหมดมีความพึงพอใจต่องานที่ทำ และได้งานทำตรงสาขาที่เรียนมา (ร้อยละ 100) รวมถึงได้งานทำหลังสำเร็จการศึกษาภายใน 6 เดือน (ร้อยละ 80)

ด้านการศึกษาต่อ ผู้สำเร็จการศึกษาระดับปริญญาโทภาคปกติ ส่วนใหญ่ไม่ต้องการศึกษาต่อ (ร้อยละ 60.00) ส่วนผู้ที่ต้องการศึกษาต่อทั้งหมดต้องการศึกษาต่อในสาขาวิชาเดิม (ร้อยละ 100) ในสถาบันการศึกษาของรัฐบาล (ร้อยละ 68.80) เพื่อเพิ่มเติมความรู้ให้แก่ตนเอง (ร้อยละ 33.32)

หลักสูตรที่ผู้สำเร็จการศึกษาเสนอแนะให้เพิ่มเติมมากที่สุด คือ ภาษาอังกฤษ รองลงมาคือ ด้านคอมพิวเตอร์ และการฝึกปฏิบัติจริง คิดเป็นร้อยละ 47.82 26.09 และ 13.04 ตามลำดับ

5.1.3 ผู้สำเร็จการศึกษาระดับปริญญาเอกภาคปกติ

ปีการศึกษา 2554 มีผู้สำเร็จการศึกษาในระดับปริญญาเอกภาคปกติ จำนวน 4 คน จากสาขาวิชาวิทยาศาสตร์เชิงคำนวณ สำนักวิชาวิทยาศาสตร์ และมีผู้ให้ข้อมูล จำนวน 2 คน คิดเป็นร้อยละ 50.00 ของจำนวนผู้สำเร็จการศึกษาระดับปริญญาเอกภาคปกติ

จากการสำรวจภาวะการปฏิบัติงานของผู้สำเร็จการศึกษาที่ให้ข้อมูล พบว่า ผู้สำเร็จการศึกษาทั้ง 2 คน ทำงานแล้ว โดยใช้ความรู้เฉพาะทาง และความรู้ด้านคอมพิวเตอร์ในการเข้าทำงาน (ร้อยละ 50 เท่ากัน) ทำงานเป็นข้าราชการ/เจ้าหน้าที่หน่วยงานของรัฐ (ร้อยละ 100) มีสถานที่ทำงานอยู่ในภาคเหนือและภาคตะวันออกเฉียงเหนือ (ร้อยละ 50 เท่ากัน) ทั้งสองคนได้รับเงินเดือนอยู่ระหว่าง 19,000 - 29,000 บาท และมีเงินเดือนเฉลี่ย 20,330 บาท โดยผู้สำเร็จการศึกษาทั้งหมดมีความพึงพอใจต่องานที่ทำ และได้งานทำตรงสาขาที่เรียนมา โดยได้งานทำหลังสำเร็จการศึกษาทันที และเป็นผู้มีงานทำก่อนเข้าศึกษามีจำนวนเท่ากัน (ร้อยละ 50)

ด้านการศึกษาต่อ พบว่าผู้สำเร็จการศึกษามีความต้องการศึกษาต่อ (ร้อยละ 50) ในสาขาวิชาเดิม และต้องการศึกษาต่อต่างประเทศ เพื่อเพิ่มเติมความรู้

หลักสูตรที่ผู้สำเร็จการศึกษาเสนอแนะให้เพิ่มเติมเพื่อเอื้อประโยชน์ต่อการทำงาน คือ ภาษาอังกฤษ