



**มหาวิทยาลัยแม่ฟ้าหลวง**  
MAE FAH LUANG UNIVERSITY



รายงานประจำปี 2550 ฉบับย่อ



รายงานประจำปี 2550 ฉบับย่อ

มหาวิทยาลัยแม่ฟ้าหลวง

MAE FAH LUANG UNIVERSITY



หอจดหมายเหตุ  
มหาวิทยาลัยแม่ฟ้าหลวง

0245





## สารบัญ

- 04 ประวัติมหาวิทยาลัยแม่ฟ้าหลวง
- 06 ปณิธาน วิสัยทัศน์ แนวทางในการดำเนินงาน
- 07 วัตถุประสงค์ ภารกิจ
- 08 ตราสัญลักษณ์ สี ดอกไม้ และลายตุ่งประจำมหาวิทยาลัย
- 09 เหตุการณ์สำคัญในรอบปี 2550
- 10 โครงสร้างการบริหาร
- 11 การบริหารมหาวิทยาลัย
- 12 การจัดการศึกษา
- 14 การสนับสนุนการจัดการศึกษา
- 15 การพัฒนานักศึกษา
- 18 การพัฒนาคุณภาพการศึกษา
- 19 การวิจัย
- 20 การบริการวิชาการแก่สังคม
- 23 การทำนุบำรุงศิลปวัฒนธรรม
- 24 ศูนย์ภาษาและวัฒนธรรมจีนสิรินธร
- 25 สถาบันขงจื้อ
- 26 สารสนเทศ



## ประวัติมหาวิทยาลัยแม่ฟ้าหลวง

มหาวิทยาลัยแม่ฟ้าหลวง ได้รับการสถาปนาเป็นมหาวิทยาลัยของรัฐ โดยมีสถานภาพเป็นมหาวิทยาลัยในกำกับของรัฐ ตั้งอยู่บริเวณคอยแง่ม ตำบลท่าสูด อำเภอเมือง จังหวัดเชียงราย



พ.ศ. 2534-2537

คณะกรรมการรณรงค์จัดตั้งมหาวิทยาลัยร่วมกับหน่วยราชการจังหวัดเชียงรายและประชาชนชาวเชียงราย เรียกร้องให้มีการจัดตั้งมหาวิทยาลัยขึ้นที่จังหวัดเชียงราย

วันที่ 5 มีนาคม 2539

คณะรัฐมนตรี มีมติให้จัดตั้งสถาบันอุดมศึกษาที่จังหวัดเชียงรายโดยยกฐานะ สถาบันราชภัฏเชียงรายขึ้นเป็นมหาวิทยาลัย เพื่อเป็นอนุสรณ์สถานแห่งความจงรักภักดีของประชาชนที่มีต่อสมเด็จพระศรีนครินทราบรมราชชนนี

# MFLU

## วันที่ 20 สิงหาคม 2539

ทบวงมหาวิทยาลัยได้เสนอร่างพระราชบัญญัติมหาวิทยาลัยแม่ฟ้าหลวง โดยยกสถาบันราชภัฏเชียงรายขึ้นเป็นมหาวิทยาลัยต่อคณะรัฐมนตรี แต่ได้มีการยุบสภาผู้แทนราษฎรก่อน ทำให้ร่างพระราชบัญญัติไม่ได้รับการพิจารณา

## วันที่ 13 กุมภาพันธ์ 2540

คณะรัฐมนตรีในรัฐบาลพลเอกชวลิต ยงใจยุทธ มอบหมายให้ทบวงมหาวิทยาลัยจัดตั้งมหาวิทยาลัยแม่ฟ้าหลวงขึ้นเป็นมหาวิทยาลัยใหม่ โดยไม่ยกฐานะสถาบันราชภัฏเชียงรายขึ้นเป็นมหาวิทยาลัย

## วันที่ 18 กุมภาพันธ์ 2540

คณะรัฐมนตรีมีมติเห็นชอบและแต่งตั้งปลัดทบวงมหาวิทยาลัย (รศ.ดร.วันชัย ศิริชนะ) เป็นประธานคณะกรรมการดำเนินการจัดตั้ง และต่อมามีมติคณะรัฐมนตรี (สัญญา) ได้อนุมัติให้ใช้พื้นที่บริเวณคอยแง่ม เป็นที่ตั้งหลักของมหาวิทยาลัย

## วันที่ 25 กันยายน 2541

มีการตราพระราชบัญญัติจัดตั้งมหาวิทยาลัยแม่ฟ้าหลวง และเริ่มรับนักศึกษา ในปีการศึกษา 2542

## วันที่ 3 กุมภาพันธ์ 2547

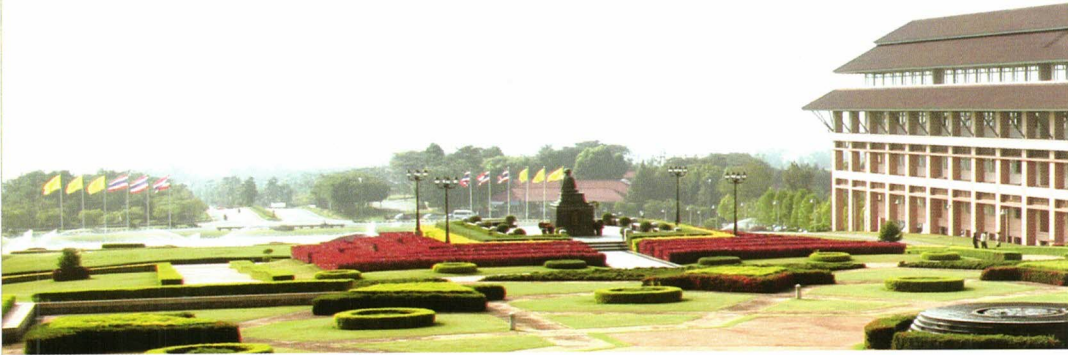
พระบาทสมเด็จพระเจ้าอยู่หัวฯ ได้ทรงมีพระมหากรุณาธิคุณ โปรดเกล้าฯ ให้สมเด็จพระเทพรัตนราชสุดาฯ สยามบรมราชกุมารี เสด็จพระราชดำเนินแทนพระองค์ ประกอบพิธีเปิดมหาวิทยาลัยแม่ฟ้าหลวง พิธีเปิดศูนย์ภาษาและวัฒนธรรมจีนสิรินธร และพระราชทานปริญญาบัตรแก่ผู้สำเร็จการศึกษา ในปีการศึกษา 2545 ซึ่งเป็นบัณฑิตรุ่นแรกของมหาวิทยาลัย ยังความปลื้มปิติ สำนึกในพระมหากรุณาธิคุณเป็นล้นพ้น

## วันที่ 6 พฤษภาคม 2547

โครงการก่อสร้างมหาวิทยาลัยแม่ฟ้าหลวงแล้วเสร็จสมบูรณ์ตามแผนแม่บทกายภาพ ระยะที่ 1

ปณิธาน

# "สร้างคน สร้างความรู้ สร้างคุณภาพ"



## วิสัยทัศน์ของมหาวิทยาลัย

มหาวิทยาลัยแม่ฟ้าหลวง จะเป็นมหาวิทยาลัยขนาดกลางที่มีคุณภาพและมาตรฐานการศึกษาในระดับสากล มีความเป็นเลิศในศิลปะและวิทยาการสาขาต่างๆ เพื่อเป็นแหล่งผลิตและพัฒนาทรัพยากรมนุษย์ที่มีคุณภาพของประเทศและอนุภูมิภาคสุ่มแม่น้ำโขง รวมทั้งเป็นแหล่งสร้างสมและพัฒนาองค์ความรู้ในด้านต่างๆ ควบคู่กันไปกับการนำองค์ความรู้ในมหาวิทยาลัยออกไปสู่การประยุกต์ใช้ในสังคมและภาคอุตสาหกรรมของประเทศ ในขณะที่เดียวกันก็มุ่งเน้นการศึกษาและพัฒนาศิลปวัฒนธรรมของชาติ

## แนวทางในการดำเนินงาน

- มหาวิทยาลัยขนาดกลางที่มีคุณภาพ
- ศูนย์กลางการศึกษาของกลุ่มประเทศ GMS
- เปิดสอนเฉพาะสาขาวิชาที่จำเป็นและมีความต้องการ
- เน้นการวิจัยระดับบัณฑิตศึกษา
- มีความร่วมมือกับท้องถิ่นและสนองนโยบายของชาติ





### วัตถุประสงค์ของมหาวิทยาลัย

มหาวิทยาลัยแม่ฟ้าหลวงได้รับการสถาปนาขึ้น โดยมีวัตถุประสงค์ที่สำคัญเพื่อ

- เป็นสถาบันการศึกษาระดับสูงที่จะสืบสานพระราชปณิธานของสมเด็จพระศรีนครินทราบรมราชชนนี ในการพัฒนาคุณภาพชีวิตและสิ่งแวดล้อมเพื่อการพัฒนาที่ยั่งยืน
- เป็นมหาวิทยาลัยชั้นนำของประเทศที่จะผลิตและพัฒนาทรัพยากรมนุษย์ที่มีคุณภาพ เป็นแหล่งค้นคว้า วิจัย และพัฒนาองค์ความรู้ใหม่ของชาติ
- ตอบสนองความต้องการการศึกษาระดับสูงของประชาชนในภาคเหนือตอนบน
- เป็นศูนย์กลางการศึกษาระดับอุดมศึกษาของประเทศในอนุภูมิภาคุ่มแม่น้ำโขง
- เป็นมหาวิทยาลัยชั้นนำที่มุ่งเน้นความเป็นเลิศทางวิชาการ

### ภารกิจ

มหาวิทยาลัยแม่ฟ้าหลวงเป็นสถาบันอุดมศึกษาในกำกับของรัฐ ตามพระราชบัญญัติมหาวิทยาลัยแม่ฟ้าหลวง พุทธศักราช 2541 มีฐานะเป็นนิติบุคคลที่มีพันธกิจหลักที่สำคัญของความเป็นสถาบันอุดมศึกษา 4 ประการ คือ การผลิตบัณฑิต การวิจัย การบริการวิชาการแก่สังคม และการทำนุบำรุงศิลปวัฒนธรรมและอนุรักษ์สิ่งแวดล้อม

## ตราสัญลักษณ์



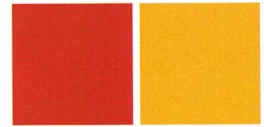
มหาวิทยาลัยได้อันเชิญพระนามาภิไธยย่อของสมเด็จพระศรีนครินทราบรมราชชนนี มาประดับไว้ในตราสัญลักษณ์ เพื่อความเป็นสิริมงคล และเป็นเครื่องหมายแห่งความจงรักภักดีของประชาชน บุคลากร และนักศึกษาของมหาวิทยาลัยทั้งหมด

สมเด็จพระศรีนครินทราบรมราชชนนีทรงเป็นพระราชชนนีของพระมหากษัตริย์ รัชกาลที่ 8 และรัชกาลที่ 9 แห่งกรุงรัตนโกสินทร์ จึงได้บรรจุ เลข ๘ และเลข ๘ ไว้ในสัญลักษณ์ และได้ัญเชิญฉัตรมาประกอบเพื่อให้สมพระเกียรติ

ดอกไม้ใบไม้ หมายถึง ความมุ่งมั่นของมหาวิทยาลัยที่จะพัฒนาและส่งเสริมสิ่งแวดล้อมและพัฒนาคุณภาพชีวิตของปวงชนอย่างต่อเนื่อง

### สีประจำมหาวิทยาลัย

สีแดงและสีทอง



### ดอกไม้ประจำมหาวิทยาลัย

ดอกไม้ประจำมหาวิทยาลัย  
คือ ดอกหอมวล (ลำควน)



**ลายตุ่งประจำมหาวิทยาลัย** มหาวิทยาลัยแม่ฟ้าหลวง ได้นำแถบประดับของตุ่ง อันเป็นเครื่องหมายแห่งชัยชนะและความเป็นสิริมงคล อันสูงยิ่งมาประดับไว้ที่แถบครุยวิทยฐานะของมหาวิทยาลัย ในแถบงู ประกอบด้วย

**ลายปราสาท** หมายถึง สวรรค์ชั้นดาวดึงส์

**ลายหนู** หมายถึง ปีประสูติของสมเด็จพระศรีนครินทราบรมราชชนนี ซึ่งตรงกับปี พ.ศ. 2443

**ลายพญานาค** หมายถึง สัตว์ที่ปรากฏในศิลปวัฒนธรรมล้านนาอย่างต่อเนื่อง ซึ่งคามตำนานกล่าวถึงว่าเป็นสัตว์ที่พิทักษ์พระพุทธศาสนา

**ลายเสือ** หมายถึง ปีก่อตั้งมหาวิทยาลัย ซึ่งตรงกับปี พ.ศ. 2541





## เหตุการณ์สำคัญในรอบปี 2550



- สมเด็จพระเทพรัตนราชสุดาฯ สยามบรมราชกุมารี เสด็จพระราชดำเนินแทนพระองค์ ในพิธีวางศิลาฤกษ์ อาคารศูนย์การแพทย์แผนไทยประยุกต์ วันที่ 13 กุมภาพันธ์ 2550

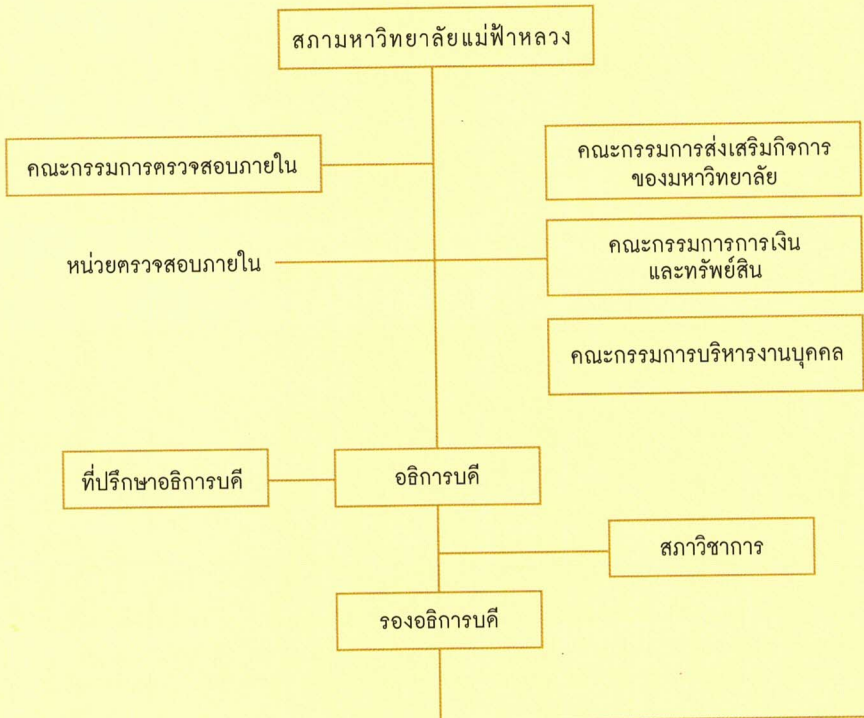


- สมเด็จพระเทพรัตนราชสุดาฯ สยามบรมราชกุมารี เสด็จพระราชดำเนินแทนพระองค์ ในพิธีพระราชทานปริญญาบัตรแก่บัณฑิตกิตติมศักดิ์ประจำปีการศึกษา 2548 วันที่ 13 กุมภาพันธ์ 2550



- พิธีพุทธาภิเษกพระเจ้าล้านทองเฉลิมพระเกียรติ ณ ลานอนุสาวรีย์สมเด็จพระศรีนครินทราบรมราชชนนี วันที่ 18 พฤษภาคม 2550

# โครงสร้างการบริหาร



สำนักวิชา	ศูนย์	สำนักงาน	โครงการ/กิจกรรมพิเศษ*
<ul style="list-style-type: none"> <li>• การจัดการ</li> <li>• เทคโนโลยีสารสนเทศ</li> <li>• นิติศาสตร์</li> <li>• พยาบาลศาสตร์</li> <li>• วิทยาศาสตร์</li> <li>• วิทยาศาสตร์เครื่องสำอาง</li> <li>• วิทยาศาสตร์สุขภาพ</li> <li>• ศิลปศาสตร์</li> <li>• อุตสาหกรรมเกษตร</li> </ul>	<ul style="list-style-type: none"> <li>• เครื่องมือวิทยาศาสตร์และเทคโนโลยี</li> <li>• บรรณสารและสื่อการศึกษา</li> <li>• บริการเทคโนโลยีสารสนเทศ</li> <li>• บริการวิชาการ</li> <li>• ภาษาและวัฒนธรรมจีน</li> <li>• สโมสร</li> </ul>	<ul style="list-style-type: none"> <li>• จัดการทรัพย์สินและรายได้</li> <li>• บริหารกลาง</li> <li>• วิชาการ</li> </ul>	<ul style="list-style-type: none"> <li>• โครงการจัดตั้งพิพิธภัณฑ์อารยธรรมลุ่มน้ำโขง</li> <li>• โครงการจัดตั้งศูนย์ศึกษาการจัดการทรัพยากรธรรมชาติและสิ่งแวดล้อม</li> <li>• โครงการจัดตั้งสถาบันชา</li> <li>• โครงการจัดตั้งหน่วยความร่วมมือทางวิชาการฝรั่งเศส - อนุภูมิภาคลุ่มแม่น้ำโขง</li> <li>• หน่วยบ่มเพาะวิสาหกิจในสถาบันอุดมศึกษา</li> </ul>

หมายเหตุ \*โครงการที่จัดตั้งขึ้นตามมติสภามหาวิทยาลัยเป็นโครงการภายในมหาวิทยาลัย

## การบริหารมหาวิทยาลัย

มหาวิทยาลัยแม่ฟ้าหลวงเป็นมหาวิทยาลัยในกำกับของรัฐ สังกัดกระทรวงศึกษาธิการ มีสภามหาวิทยาลัยเป็นองค์กรสูงสุด ทำหน้าที่กำกับดูแลการบริหารงานของมหาวิทยาลัย และกำหนดนโยบายในการดำเนินงานด้านต่างๆ มีคณะกรรมการอีก 4 ชุด คือ คณะกรรมการส่งเสริมกิจการของมหาวิทยาลัย คณะกรรมการการเงินและทรัพย์สิน คณะกรรมการบริหารงานบุคคล และคณะกรรมการตรวจสอบภายใน คณะกรรมการดังกล่าว ทำหน้าที่ให้คำแนะนำปรึกษาแก่สภามหาวิทยาลัยในการสนับสนุนการดำเนินการของมหาวิทยาลัย กลั่นกรองเรื่องต่างๆ ที่เกี่ยวกับการเงินและทรัพย์สิน การบริหารงานบุคคล และการตรวจสอบภายในตามลำดับ ก่อนที่จะเสนอสภามหาวิทยาลัยพิจารณา ในด้านการบริหารการศึกษา มหาวิทยาลัยมีสภาวิชาการทำหน้าที่กำกับดูแลงานด้านวิชาการ การเรียนการสอน มาตรฐานและคุณภาพการศึกษา รวมทั้งการกำหนดทิศทางและนโยบายด้านวิชาการและวิจัยของมหาวิทยาลัย

มหาวิทยาลัยแม่ฟ้าหลวงได้จัดแบ่งหน่วยงานภายในเป็น 4 กลุ่ม กลุ่มที่หนึ่งคือ สำนักวิชา จำนวน 9 สำนักวิชา ทำหน้าที่ในการจัดเรียนการสอน การวิจัย การบริการวิชาการ และการทำนุบำรุงศิลปและวัฒนธรรม กลุ่มที่สองคือ ศูนย์ จำนวน 5 ศูนย์ ทำหน้าที่ให้การสนับสนุนด้านวิชาการให้แก่สำนักวิชา กลุ่มที่สามคือ สำนักงาน จำนวน 3 สำนักงาน ทำหน้าที่สนับสนุนด้านการบริหารจัดการต่างๆ นอกจากนี้ยังมีโครงการและกิจกรรมพิเศษ ซึ่งจัดตั้งขึ้นตามภารกิจเฉพาะ เช่น โครงการจัดตั้งสถาบันชา โครงการจัดตั้งพิพิธภัณฑ์อารยธรรมลุ่มน้ำโขง เป็นต้น



# การจัดการศึกษา

## 1. ระบบการศึกษาและการรับเข้าศึกษา

มหาวิทยาลัยแม่ฟ้าหลวง มีระบบการจัดการศึกษาแบบทวิภาค ในแต่ละภาคการศึกษามีระยะเวลาการเรียนการสอน 18 สัปดาห์ โดยมีการจัดการเรียนการสอนใน 3 ระดับ คือ ระดับอนุปริญญา ระดับปริญญาตรี และระดับบัณฑิตศึกษา

ระบบการรับนักศึกษาใหม่เข้าศึกษาในระดับปริญญาตรีมี 3 ระบบคือ

- ระบบรับตรง เป็นการรับสมัครนักเรียนจากทั่วประเทศ
- ระบบโควตา เป็นการจัดสรรโควตาให้นักเรียนในเขตภาคเหนือ รวม 17 จังหวัด
- ระบบสอบคัดเลือกจากส่วนกลาง เป็นการคัดเลือกผ่านกระบวนการรับสมัครคัดเลือกบุคคลเข้าศึกษาในสถาบันอุดมศึกษาของสำนักงานคณะกรรมการการอุดมศึกษา

สำหรับการรับนักศึกษาระดับอนุปริญญา ระดับบัณฑิตศึกษา และนักศึกษานานาชาติ มหาวิทยาลัยได้จัดระบบการรับและการคัดเลือกตามที่มหาวิทยาลัยกำหนด

## 2. หลักสูตรที่เปิดสอน

ในปีการศึกษา 2550 มหาวิทยาลัยแม่ฟ้าหลวงมีหลักสูตรที่เปิดสอนรวม 50 หลักสูตร โดยจำแนกตามระดับการศึกษา ดังนี้

ระดับการศึกษา	จำนวนหลักสูตร
อนุปริญญา	1
ปริญญาตรี	26
ปริญญาโท	16
ปริญญาเอก	7
รวม	50

### 3. จำนวนนักศึกษา

ในปีการศึกษา 2550 มีนักศึกษาใหม่ จำนวน 2,315 คน เป็นนักศึกษาระดับอนุปริญญา 59 คน ระดับปริญญาตรี 2,089 คน และระดับบัณฑิตศึกษา 167 คน รวมเป็นนักศึกษาทั้งหมด 7,111 คน ในจำนวนนี้เป็นนักศึกษาต่างชาติ จำนวน 100 คน

### 4. ผู้สำเร็จการศึกษาและภาวะการทำงาน

- **ผู้สำเร็จการศึกษา** ในปีการศึกษา 2549 มีผู้สำเร็จการศึกษา จำนวน 748 คน เป็นผู้สำเร็จการศึกษาระดับปริญญาตรี 721 คน และระดับปริญญาโท 27 คน

- **ภาวะการทำงานของบัณฑิตปีการศึกษา 2548** มหาวิทยาลัยแม่ฟ้าหลวงได้สำรวจภาวะการมีงานทำของบัณฑิตระดับปริญญาตรี รุ่นที่ 4 ปีการศึกษา 2548 จำนวน 556 คน เพื่อนำผลการสำรวจไปใช้ในการพัฒนาการจัดการเรียนการสอนของมหาวิทยาลัย โดยได้สำรวจในวันซ้อมรับพระราชทานปริญญาบัตร เมื่อวันที่ 8 กุมภาพันธ์ 2550 ซึ่งมีบัณฑิตตอบแบบสอบถามจำนวน 528 คน ผลการสำรวจมีดังนี้

บัณฑิตระดับปริญญาตรี ร้อยละ 78.2 ทำงานแล้ว จะศึกษาต่อและกำลังศึกษาต่อ ร้อยละ 8.5 และยังไม่ได้ทำงาน ร้อยละ 13.3 โดยมีอัตราเงินเดือนเฉลี่ย 11,500 บาท





## การสนับสนุนการจัดการศึกษา



- มหาวิทยาลัยได้พัฒนาทรัพยากรสารสนเทศ และบริการสารสนเทศ เพื่อการค้นคว้าโดยได้พัฒนาห้องสมุดให้เป็นห้องสมุดดิจิทัล (Digital Library) และเป็นห้องสมุดที่พัฒนาไปสู่ห้องสมุดมีชีวิต (Living Library)
- จัดทำและจัดทำสารสนเทศในรูปแบบของอิเล็กทรอนิกส์ ได้แก่ ฐานข้อมูลอิเล็กทรอนิกส์ จำนวน 11 ฐาน หนังสืออิเล็กทรอนิกส์ (e-Book) จำนวน 9,362 รายชื่อ
- มีบริการเครื่องคอมพิวเตอร์เพื่อการเรียนรู้ด้วยตนเองและการสืบค้น จำนวน 180 เครื่อง และจุดรับชมมัลติมีเดียเดี่ยว 32 ที่นั่ง จุดรับชมข่าวสาร Cable TV 24 ที่นั่ง
- จัดบริการระบบเครือข่ายไร้สาย (Wireless Network) เพื่อให้อาจารย์ บุคลากร และนักศึกษาเข้าถึงสารสนเทศผ่านระบบ Internet และ Intranet ได้โดยสะดวก
- นำเทคโนโลยีสารสนเทศสำหรับการบริหารจัดการ การเรียนการสอนบนเครือข่าย หรือระบบ e-Learning (LMS : Learning Management System) ตลอดจนระบบซอฟต์แวร์ในศาสตร์ต่างๆ เพื่อการเรียนรู้ด้วยตนเอง
- ให้บริการระบบเครือข่ายคอมพิวเตอร์แบบมีสายและระบบเครือข่ายแบบไร้สาย ครอบคลุมพื้นที่ทั้งมหาวิทยาลัย ทั้งส่วนการศึกษาและส่วนที่พักอาศัย รวมทั้งยังมีระบบโทรศัพท์ผ่านระบบเครือข่าย (Voice Over IP) ให้บริการระหว่างมหาวิทยาลัยแม่ฟ้าหลวงจังหวัดเชียงราย กับหน่วยประสานงานมหาวิทยาลัยแม่ฟ้าหลวง กรุงเทพมหานคร
- มีเครื่องคอมพิวเตอร์ เพื่อสนับสนุนการบริหารจัดการและการปฏิบัติงาน จำนวน 701 เครื่อง เพื่อสนับสนุนการเรียนการสอน 760 เครื่อง และสนับสนุนการเรียนรู้ด้วยตนเองและสืบค้นข้อมูล 429 เครื่อง
- มีการให้บริการโสตทัศนวัสดุและอุปกรณ์ เพื่อสนับสนุนการจัดการเรียนการสอน การประชุม การสัมมนา ตลอดจนการจัดกิจกรรมต่างๆ แก่หน่วยงานภายในและภายนอกมหาวิทยาลัย จำนวน 1,026 ครั้ง
- มีห้องปฏิบัติการวิทยาศาสตร์สำหรับการเรียนการสอน จำนวน 31 ห้อง ห้องปฏิบัติการวิจัยเฉพาะทาง จำนวน 18 ห้อง และยังมีเครื่องมือวิเคราะห์ทดสอบขั้นสูง จำนวน 17 รายการ เพื่อให้บริการวิเคราะห์ทดสอบ งานวิจัย งานสนับสนุนการเรียนการสอน และงานบริการกับหน่วยงานภายนอก



## การพัฒนานักศึกษา

### 1. การพัฒนานักศึกษา

ตามภารกิจหลักของมหาวิทยาลัย นอกจากการสร้างนักศึกษาให้เป็นบัณฑิตที่มี "ภูมิรู้" ความรอบรู้ในสาขาวิชาที่ศึกษาแล้ว มหาวิทยาลัยยังมีความมุ่งมั่นที่จะส่งเสริมและพัฒนา นักศึกษาให้เป็นผู้ที่มี "ภูมิธรรม" และมีศักยภาพด้านอื่นๆ ควบคู่กันไปด้วย โดยจัดกิจกรรมที่ เหมาะสมกับการพัฒนานักศึกษาแต่ละชั้นปี และใช้กลยุทธ์ในการส่งเสริมสนับสนุนให้นักศึกษา ได้จัดกิจกรรมและมีส่วนร่วมในกิจกรรมที่ถนัดและสนใจ

**การพัฒนานักศึกษามีจุดมุ่งหมายที่จะส่งเสริมและพัฒนานักศึกษาให้มีคุณลักษณะในด้านต่างๆ ดังต่อไปนี้**

- การพัฒนาบุคลิกภาพและการวางตัวในสังคม
- การพัฒนาความเป็นผู้นำและผู้ตามที่ดี
- การพัฒนาทักษะของการจัดการ
- การพัฒนาประสบการณ์การอยู่ร่วมกันและการทำงานเป็นทีม
- การพัฒนาความมีระเบียบวินัย และเคารพในกติกาของสังคม
- การพัฒนาสุขภาพและพลานามัย
- การสร้างจิตสำนึกของความเป็นคนดี มีความรับผิดชอบต่อตนเองและสังคม มีความอดทน และเสียสละ

โดยมหาวิทยาลัยได้จัดกิจกรรมเพื่อพัฒนานักศึกษาในด้านต่างๆ ข้างต้น โดยมีกิจกรรมด้าน วิชาการ ที่เน้นความรู้ทางวิชาการไปประยุกต์ใช้ในการดำเนินชีวิตในสังคม กิจกรรมด้านกีฬา เพื่อเสริมสร้างสุขภาพและพลานามัยที่ดี กิจกรรมส่งเสริมการทำนุบำรุงศาสนาและ ศิลปวัฒนธรรม กิจกรรมด้านสังคมและบำเพ็ญประโยชน์ เพื่อปลูกจิตสาธารณะและมีความ เสียสละแก่สังคม และกิจกรรมด้านนักศึกษาสัมพันธ์และกิจกรรมอื่นๆ เพื่อสร้างความสามัคคี และความสัมพันธ์อันดีระหว่างนักศึกษา



## 2. สวัสดิการและทุนการศึกษา

### หอพักนักศึกษา

- ในปีงบประมาณ 2550 มหาวิทยาลัยมีหอพักสำหรับให้บริการนักศึกษา จำนวน 14 หลัง ประกอบด้วยหอพักสำหรับนักศึกษาชั้นปีที่ 1 จำนวน 7 หลัง ที่สามารถรองรับนักศึกษาได้ประมาณ 2,400 คน และหอพักสำหรับนักศึกษาระดับชั้นปีที่ 2 ขึ้นไป จำนวน 7 หลัง สามารถรองรับนักศึกษาได้ประมาณ 2,000 คน
- มหาวิทยาลัยได้จัดอาคารหอพัก ให้มีสิ่งแวดล้อมที่เหมาะสม สะอาด ท่ามกลางธรรมชาติ และทัศนียภาพอันงดงาม มีลานกีฬากลางแจ้งไว้สำหรับออกกำลังกาย รวมทั้งมีเจ้าหน้าที่รักษาความปลอดภัย ระบบไฟฉุกเฉินแจ้งเหตุเพลิงไหม้ และจัดสิ่งอำนวยความสะดวกต่างๆ ไว้ให้บริการ เช่น รถรางไฟฟ้าสำหรับบริการรับส่งนักศึกษา ระบบอินเทอร์เน็ตทุกห้องพัก อุปกรณ์เครื่องใช้ไฟฟ้าส่วนกลาง ห้องอ่านหนังสือ ตลอดจนร้านสะดวกซื้อและร้านอาหาร

### ทุนการศึกษา

มหาวิทยาลัยได้จัดให้มีทุนสำหรับนักศึกษาหลายประเภท ดังนี้

- กองทุนเงินให้กู้ยืมเพื่อการศึกษาของรัฐบาล ได้แก่ กองทุนเงินให้กู้ยืมเพื่อการศึกษา และการกู้ยืมเงินเพื่อการศึกษา มหาวิทยาลัยได้จัดสรรให้นักศึกษากู้ยืมเงินกองทุนเงินให้กู้ยืมเพื่อการศึกษาไปแล้วจำนวน 1,868 ราย เป็นเงินทั้งสิ้น 103,906,122 บาท



- ทุนบริจาคทั่วไป เป็นทุนที่ผู้มีจิตศรัทธามอบแก่นักศึกษา ทั้งประเภทเป็นรายปีการศึกษาและทุนต่อเนื่องจนจบการศึกษา โดยมีผู้บริจาคผ่านสำนักงานคณะกรรมการการอุดมศึกษา กระทรวงศึกษาธิการและบริจาคให้มหาวิทยาลัยโดยตรง ในปีการศึกษา 2550 จัดสรรทุนให้นักศึกษาจำนวน 268 ทุน รวมเป็นเงินทั้งสิ้น 4,151,000 บาท ทุนการศึกษาดังกล่าว เพื่อช่วยเหลือนักศึกษาที่ขาดแคลนทุนทรัพย์ และเรียนดี โดยมีผลการเรียนคะแนนเฉลี่ยสะสมไม่ต่ำกว่า 2.50



- **ทุนการศึกษาโครงการพิเศษต่างๆ** เป็นทุนที่สนับสนุนค่าเล่าเรียนให้แก่นักศึกษา ที่มีความถนัดเฉพาะด้านและโครงการพิเศษต่างๆ ประกอบด้วย ผู้มีผลการเรียนดี มีความสามารถพิเศษทางวิชาการ มีความคิดเด่นทางการกีฬา นักเรียนดีเด่นในชุมชนรอบมหาวิทยาลัย บุคลากรพนักงานโครงการพัฒนาออยตุง นักศึกษาในเขตประเทศอนุภาคลุ่มน้ำโขง (GMS) และนักศึกษาจากจังหวัดภาคใต้ โดยได้จัดสรรให้แก่ นักศึกษาจำนวน 36 คน เป็นเงินทั้งสิ้น 2,008,066 บาท

- **ทุนการศึกษาสิรินธร** เป็นทุนการศึกษาที่ได้รับพระราชทานชื่อกองทุนจากสมเด็จพระเทพรัตนราชสุดาฯ สยามบรมราชกุมารี โดยมีจุดมุ่งหมายเพื่อให้ความช่วยเหลือนักเรียนยากจนในถิ่นทุรกันดาร ที่มีผลการเรียนดี จบชั้นมัธยมศึกษาปีที่ 3 และกำลังจะเข้าศึกษาต่อในระดับชั้นมัธยมศึกษาปีที่ 4 ให้สามารถเล่าเรียนได้จนจบการศึกษาระดับปริญญาตรี ทั้งนี้ ในระยะแรกได้จัดให้เฉพาะในพื้นที่จังหวัดภาคเหนือ ได้แก่ เชียงราย พะเยา แพร่ และน่าน โดยจัดสรรให้แก่ นักเรียนจำนวน 36 คน เป็นเงินทั้งสิ้น 297,800 บาท

- **ทุนอื่นๆ** เป็นทุนการศึกษาที่ดำเนินการตามเงื่อนใจของแต่ละทุน อาทิเช่น ทุนเงินยืมฉุกเฉิน ให้ความช่วยเหลือนักศึกษาที่มีความจำเป็นเร่งด่วนในการใช้จ่ายเงิน ทุนโครงการอาหารกลางวัน ให้ความช่วยเหลือนักศึกษาที่มีความจำเป็นและอาสาช่วยงานภายในมหาวิทยาลัย โดยจ่ายเป็นคูปองอาหารกลางวันให้แก่ นักศึกษา ทุนให้ความช่วยเหลือนักเรียนในถิ่นทุรกันดารที่ขาดแคลนทุนทรัพย์ ให้ความช่วยเหลือโรงเรียนตำรวจตระเวนชายแดนในพื้นที่จังหวัดเชียงราย 13 โรงเรียน และโครงการจักรยานยืมเรียน เป็นการให้นักศึกษายืมจักรยานเพื่อใช้ในการเดินทางไปเรียนตามอาคารต่างๆ

- **ทุนการศึกษานักศึกษาต่างชาติ** เป็นทุนการศึกษาสำหรับนักศึกษาในกลุ่มประเทศอนุภาคลุ่มแม่น้ำโขง (GMS) เป็นทุนที่มหาวิทยาลัยสนับสนุนค่าเล่าเรียนให้แก่ นักศึกษาที่เรียนดี แต่ขาดทุนทรัพย์ ซึ่งจะได้รับการยกเว้นค่าเล่าเรียน ค่าหอพัก และได้รับค่าใช้จ่ายประจำเดือน โดยจัดสรรให้นักศึกษาประเทศละ 2 ทุน และทุนการศึกษาที่ได้รับการสนับสนุนจากกระทรวงการต่างประเทศ ให้แก่นักศึกษาในระดับบัณฑิตศึกษา โดยจัดสรรให้นักศึกษาจำนวน 8 คน ซึ่งกระทรวงการต่างประเทศจะเป็นผู้ออกค่าใช้จ่ายในส่วน of ค่าลงทะเบียนเรียนคนละ 200,000 บาท ต่อหลักสูตร

## การพัฒนาคุณภาพการศึกษา

- มีการดำเนินงานพัฒนาคุณภาพการศึกษาอย่างต่อเนื่อง โดยมีระบบและกลไกในการควบคุมคุณภาพภายใน
- ดำเนินการประเมินคุณภาพการศึกษาภายใน
- รับการประเมินคุณภาพการศึกษาภายนอก โดยสำนักงานรับรองมาตรฐานและประเมินคุณภาพการศึกษา (สมศ.) และจัดอบรมผู้ประเมินคุณภาพภายในระดับอุดมศึกษา เขตภาคเหนือตอนบน ร่วมกับ สมศ.
- มีการจัดอบรม ประชุม สัมมนา แก่บุคลากรภายในมหาวิทยาลัย เพื่อเพิ่มพูนทักษะความรู้และพัฒนาคุณภาพการศึกษา จำนวน 3 ครั้ง
- ได้ดำเนินการพัฒนาการเรียนการสอนอย่างต่อเนื่อง มีโครงการที่ส่งเสริมและพัฒนาการเรียนการสอนที่สำคัญ คือ (1) โครงการพัฒนาวิชาการ (2) โครงการ How to Live and Learn on Campus 2007 (3) โครงการพัฒนาวิชาการนักศึกษา (4) โครงการปัมเพาะอาจารย์
- มีการนำกิจกรรม 5ส มาเป็นพื้นฐานในการพัฒนาคนและพัฒนาองค์กร โดยเป็นกิจกรรมที่บุคลากรของมหาวิทยาลัยได้ร่วมมือร่วมใจในการเสริมสร้างองค์กรให้เกิดความสะอาด ความเป็นระเบียบและมีวินัยในการทำงานเพื่อเพิ่มประสิทธิภาพในการทำงานให้มากยิ่งขึ้น กิจกรรมสำคัญๆ เช่น กิจกรรมวันทำความสะอาดใหญ่ (Big Cleaning Day) จัดประกวดสัญลักษณ์กิจกรรม 5ส และจัดทำจุลสาร 5ส





งานวิจัยของมหาวิทยาลัยแม่ฟ้าหลวง แบ่งเป็น 2 ด้าน คือ งานวิจัยด้านวิชาการเป็นการวิจัยเพื่อพัฒนาองค์ความรู้ทางวิชาการ และงานวิจัยสถาบันเป็นการวิจัยเพื่อพัฒนาคุณภาพในการบริหารจัดการ

## 1. งานวิจัยด้านวิชาการ

ในปีงบประมาณ 2550 มหาวิทยาลัยแม่ฟ้าหลวง ดำเนินงานวิจัยด้านวิชาการ โดยได้รับงบประมาณในการดำเนินงานจาก 2 แหล่ง คือ งบประมาณเงินรายได้ของมหาวิทยาลัย และงบประมาณจากแหล่งทุนภายนอก รวม 62 โครงการ จำนวน 17,681,656 บาท

นอกจากนี้ ยังมีโครงการจัดตั้งสถาบันฯ ซึ่งเป็นหน่วยงานพิเศษที่จัดตั้งขึ้นเพื่อบริหารจัดการการวิจัยและการสร้างนวัตกรรมด้านชาและผลิตภัณฑ์จากชา โดยได้รับเงินอุดหนุนการวิจัยจากศูนย์พันธุวิศวกรรมและเทคโนโลยีชีวภาพแห่งชาติ ให้ดำเนินโครงการวิจัย เรื่องการเก็บและกำหนดพันธุ์ชาที่เหมาะสมในพื้นที่ปลูกภาคเหนือของประเทศไทย ร่วมกับมหาวิทยาลัยเชียงใหม่ และมหาวิทยาลัยแม่โจ้ ซึ่งในปีงบประมาณ 2550 ได้ดำเนินการรวบรวมสายพันธุ์ชาแล้วทั้งสิ้น 94 accessions และดำเนินการปลูกชาในสวนอนุรักษ์เชื้อพันธุกรรมชาจำนวน 5,000 ต้น ในพื้นที่ 12 ไร่ อีกทั้ง สถาบันฯยังมีห้องปฏิบัติการชา เพื่อใช้ในการดำเนินงานวิจัยของอาจารย์ นักศึกษา และหน่วยงานภายนอก โดยในรอบปีที่ผ่านมาได้ให้บริการวิจัย จำนวน 21 โครงการ และให้บริการวิเคราะห์ทดสอบคุณลักษณะของชา จำนวน 19 ตัวอย่าง

## 2. งานวิจัยสถาบัน

มหาวิทยาลัยได้ดำเนินงานวิจัยสถาบัน เพื่อนำผลการวิจัยไปใช้ในการบริหารวางแผน และปรับปรุงการปฏิบัติงานด้านต่างๆ ให้มีประสิทธิภาพมากขึ้น โดยในปีงบประมาณ 2550 ได้ดำเนินการศึกษาด้านต่างๆ ดังต่อไปนี้

- การศึกษาข้อมูลนักศึกษาใหม่ ปีการศึกษา 2550
- การศึกษาภาวะการหางานทำของบัณฑิต รุ่นปีการศึกษา 2548
- การศึกษาความพึงพอใจของนายจ้างที่มีต่อการทำงานของบัณฑิต มหาวิทยาลัยแม่ฟ้าหลวง รุ่นปีการศึกษา 2548
- การศึกษาจำนวนนักศึกษาเต็มเวลาและภาระงานสอนของอาจารย์ ปีการศึกษา 2549
- การศึกษาค่าใช้จ่ายต่อหัวของนักศึกษา ปีงบประมาณ 2549

# การบริการวิชาการแก่สังคม

## 1. การบริการวิชาการ

ในปีงบประมาณ 2550 มหาวิทยาลัยแม่ฟ้าหลวง ได้จัดให้มีกิจกรรมและสัมมนา การบรรยาย พิเศษทางวิชาการ การเผยแพร่ความรู้ บทความ การถ่ายทอดเทคโนโลยี การวิเคราะห์ทดสอบ และการจัดนิทรรศการ รวมถึงกิจกรรมอื่นๆ สรุปได้ดังนี้

ประเภท	จำนวนโครงการ
อบรมและสัมมนา	21
การเป็นวิทยากรของหน่วยงานภายนอก	55
การเป็นที่ปรึกษาและผู้ทรงคุณวุฒิ	56
เผยแพร่บทความ	6
ถ่ายทอดเทคโนโลยีและการบริการวิเคราะห์ทดสอบ	7
กิจกรรมอื่นๆ	19
<b>รวม</b>	<b>164</b>

## 2. หน่วยบ่มเพาะวิสาหกิจ มหาวิทยาลัยแม่ฟ้าหลวง

หน่วยบ่มเพาะวิสาหกิจมหาวิทยาลัยแม่ฟ้าหลวง จัดตั้งขึ้นโดยมีวัตถุประสงค์เพื่อส่งเสริมนักศึกษา และบัณฑิตให้เป็นผู้ประกอบการขนาดเล็กที่มีความสามารถจะดำเนินธุรกิจได้อย่างมีประสิทธิภาพ นอกจากนี้ยังถ่ายทอดและแลกเปลี่ยนองค์ความรู้ในสาขาวิชาต่างๆ ของมหาวิทยาลัยเพื่อการบ่มเพาะธุรกิจ โดยร่วมมือกับสถาบันนวัตกรรมวชิรจันทร์ ซึ่งเป็นภาคเอกชนที่มีเครือข่ายกับผู้ประกอบการวิสาหกิจขนาดเล็กและขนาดย่อมเป็นจำนวนมากกว่า 4,000 ราย โดยสถาบันนวัตกรรมวชิรจันทร์ จะทำหน้าที่ร่วมในการบริหารจัดการ

### การบ่มเพาะธุรกิจมี 2 ลักษณะคือ

- **การบ่มเพาะแบบ In-Wall Incubation** คือ ผู้เข้ารับการบ่มเพาะจะต้องเข้ามาอยู่ในหน่วยบ่มเพาะฯ เต็มเวลาของช่วงระยะแรก โดยจะมีการจัดพื้นที่สำนักงาน พร้อมสาธารณูปโภคขั้นพื้นฐาน เช่น คอมพิวเตอร์ เครื่องพิมพ์ โทรศัพท์ เครื่องโทรสาร และอื่นๆ ไว้ให้บริการ ตลอดจนมีที่ปรึกษาเป็นที่ปรึกษาและผู้เชี่ยวชาญให้ตลอดระยะเวลาของการบ่มเพาะ
- **การบ่มเพาะแบบ Out-Wall Incubation** คือ ผู้เข้าร่วมการบ่มเพาะมีสถานที่ตั้งธุรกิจมีสำนักงานอุปกรณ์เครื่องมือ เครื่องจักรของตนเอง ต้องการเพียงบริการปรึกษาแนะนำจากที่ปรึกษา และที่ปรึกษาเฉพาะด้านซึ่งให้คำปรึกษาในเชิงลึก ตลอดช่วงเวลาของการบ่มเพาะ โดยการให้บริการปรึกษา ทั้งภายในหน่วยบ่มเพาะฯ และในสถานที่ประกอบการของผู้ประกอบการ

### 3. การให้บริการข้อมูลข่าวสาร

มหาวิทยาลัยแม่ฟ้าหลวง ได้ให้บริการข้อมูลข่าวสารเพื่อการประชาสัมพันธ์ และเป็นสื่อกลางระหว่างมหาวิทยาลัยกับพนักงาน นักศึกษา และหน่วยงานภายนอก ดังนี้

3.1 ข่าวสารทางอินเทอร์เน็ต เป็นการเผยแพร่ข้อมูลข่าวสารต่างๆ ของมหาวิทยาลัย ผ่านทางอินเทอร์เน็ต จำนวน 276 ครั้ง และผ่านทางโฮมเพจของมหาวิทยาลัย คือ <http://www.mfu.ac.th>

3.2 จัดทำวารสารเพื่อเผยแพร่ข่าวสารของมหาวิทยาลัย

- Newsletter on line
- จดหมายข่าว เป็นเอกสารเผยแพร่ข่าวสารของมหาวิทยาลัย การจัดกิจกรรมด้านต่างๆ และความเคลื่อนไหวภายในมหาวิทยาลัยไปยังสถาบันการศึกษาต่างๆ และหน่วยงานภายนอกเป็นรายเดือน

3.3 การบริการทางโทรทัศน์และวิทยุกระจายเสียง

- รายการสารคดีประจำ เรื่อง "ตามรอย...แม่ฟ้าหลวง" ทางสถานีวิทยุโทรทัศน์แห่งประเทศไทย สทท.11
- รายการ "รอบรู้ มฟล." ทางสถานีวิทยุกระจายเสียงแห่งประเทศไทย จังหวัดเชียงใหม่ (สวท.ชร.)
- รายการวิทยุ "Music Box" ทางสถานีวิทยุชุมชน 96.25 MHz.
- รายการวิทยุ "รอบรู้ มฟล." ทางสถานีวิทยุชุมชน ต.ท่าสุก 91.25 MHz.





#### 4. การเยี่ยมชมศึกษาดูงาน

ในปีงบประมาณ 2550 มีหน่วยงานภายในประเทศและหน่วยงานต่างประเทศมาเยี่ยมชมศึกษาดูงานด้านต่างๆ ของมหาวิทยาลัย ดังนี้

- การเยี่ยมชมศึกษาดูงานจากหน่วยงานภายในประเทศ

มีหน่วยงานเข้าเยี่ยมชมมหาวิทยาลัยทั้งสิ้น 145 คณะ ประกอบด้วย

มหาวิทยาลัยและสถานศึกษาในระดับอุดมศึกษา	จำนวน	94	คณะ
สถานศึกษาในระดับต่ำกว่าระดับอุดมศึกษา	จำนวน	32	คณะ
หน่วยงานจากภาครัฐ	จำนวน	15	คณะ
หน่วยงานภาคเอกชน	จำนวน	4	คณะ

- การเยี่ยมชมศึกษาดูงานจากหน่วยงานต่างประเทศ

มีหน่วยงานเข้าเยี่ยมชมมหาวิทยาลัยรวม 5 ทวีป 18 ประเทศ 48 คณะ ประกอบด้วย

ผู้เยี่ยมชมจากทวีปเอเชีย	จำนวน 9 ประเทศ	31	คณะ
ผู้เยี่ยมชมจากทวีปยุโรป	จำนวน 4 ประเทศ	4	คณะ
ผู้เยี่ยมชมจากทวีปอเมริกา	จำนวน 2 ประเทศ	8	คณะ
ผู้เยี่ยมชมจากทวีปโอเชียเนีย	จำนวน 2 ประเทศ	4	คณะ
ผู้เยี่ยมชมจากทวีปแอฟริกา	จำนวน 1 ประเทศ	1	คณะ



## การอนุรักษ์ศิลปวัฒนธรรม

มหาวิทยาลัยมีส่วนร่วมในกิจกรรมด้านศิลปวัฒนธรรมในท้องถิ่น และส่งเสริมการจัดกิจกรรมวันสำคัญต่างๆ รวมทั้งได้สนับสนุนการจัดตั้งชมรมด้านศิลปวัฒนธรรมของนักศึกษา อาทิ งานสมโภชกฐินพระราชทาน การเข้าร่วมงานวัฒนธรรมสัมพันธ์ลุ่มน้ำโขง การเข้าร่วมงานประเพณีลอยกระทงกับจังหวัดเชียงราย การส่งนักศึกษาร่วมการประกวดศึกกลองสะบัดชัย "ภูมิปัญญาท้องถิ่นคนเชียงรายแข็งแรง" จัดโครงการข่วงศิลป์ถิ่นเจียงฮาย "สล่าเป็งคุงเจียงฮาย" พิธีทานหาแม่ฟ้าหลวง เนื่องในวันคล้ายวันสวรรคตสมเด็จพระศรีนครินทราบรมราชชนนี และงานเทศน์มหาชาติ 80 พรรษา มหาธาตุ เป็นต้น

นอกจากนี้ มหาวิทยาลัยได้จัดตั้งโครงการพิพิธภัณฑ์อารยธรรมลุ่มน้ำโขงขึ้น เพื่อส่งเสริมและสนับสนุนการอนุรักษ์หลักฐานทางวัฒนธรรมและจัดทำฐานข้อมูลทางด้านประวัติศาสตร์ของสังคมลุ่มน้ำโขง เพื่อให้เป็นแหล่งศึกษาค้นคว้าวิจัยสำหรับนักศึกษาและผู้สนใจ และเพื่อเป็นการอนุรักษ์ศิลปวัฒนธรรมในรูปแบบพิพิธภัณฑ์ที่ได้จากการศึกษาวิจัย ซึ่งในปีงบประมาณ พ.ศ. 2550 ได้ดำเนินงานพิพิธภัณฑ์และกิจกรรมทางวิชาการ อาทิ งานรวบรวมวัตถุทางวัฒนธรรมประเภทต่างๆ งานบริการสังคม จัดสัมมนาทางวิชาการทางด้านวัฒนธรรม งานจัดทำฐานข้อมูลพิพิธภัณฑ์ในรูปแบบอิเล็กทรอนิกส์และระบบคลังวัตถุ โครงการจัดทำชุดนิทรรศการศิลปวัฒนธรรมลุ่มน้ำโขงชายขอบประเทศไทย โครงการวิจัยรูปแบบและแนวทางการท่องเที่ยวบ้านศิลปินจังหวัดเชียงราย และจัดพิมพ์หนังสือรวบรวมบทความทางวิชาการพิพิธภัณฑ์ลุ่มน้ำโขงเป็นต้น



## ศูนย์ภาษาและวัฒนธรรมจีนสิรินธร



ศูนย์ภาษาและวัฒนธรรมจีนสิรินธรเป็นโครงการความร่วมมือระหว่างรัฐบาลสาธารณรัฐประชาชนจีนและรัฐบาลไทย เริ่มดำเนินการก่อตั้งในปี พ.ศ. 2543 เนื่องในโอกาสที่จะมีการเฉลิมฉลองวันคล้ายวันพระราชสมภพของสมเด็จพระศรีนครินทราบรมราชชนนี ครบรอบ 100 ปี โดยมีวัตถุประสงค์ในการก่อตั้ง เพื่อเป็นเครื่องหมายแสดงถึงไมตรีจิต มิตรภาพ ระหว่างประชาชนของสาธารณรัฐประชาชนจีนและประเทศไทย

เพื่อเป็นศูนย์กลางการพัฒนาการเรียนการสอนภาษาจีน การแลกเปลี่ยนศิลปะและวัฒนธรรมระหว่างประเทศสาธารณรัฐประชาชนจีนและประเทศไทย

ในปีงบประมาณ 2550 ศูนย์ภาษาและวัฒนธรรมจีนสิรินธร ได้มีการจัดหลักสูตรอบรมระยะสั้น และกิจกรรมต่างๆ ณ หน่วยประสานงานมหาวิทยาลัยแม่ฟ้าหลวง กรุงเทพมหานคร และจังหวัดเชียงราย ดังนี้

หลักสูตรอบรมภาษาจีน ณ ศูนย์ภาษาและวัฒนธรรมจีนสิรินธร และหน่วยประสานงานมหาวิทยาลัยแม่ฟ้าหลวง กรุงเทพฯ

ลำดับ	หลักสูตร	จำนวนครั้ง
1	โครงการอบรมภาษาจีนกลางระดับต้น 1 สำหรับนักศึกษาและบุคคลทั่วไป	5
2	โครงการอบรมภาษาจีนกลางระดับต้น 2 สำหรับนักศึกษาและบุคคลทั่วไป	2
3	โครงการอบรมตามความต้องการของหน่วยงาน	27
4	หลักสูตรอบรมครูสอนภาษาจีน	11
5	โครงการค่ายภาษาและวัฒนธรรมจีน	1
6	หลักสูตรการแปลและการเป็นล่าม	1
7	โครงการแข่งขันทักษะภาษาจีนในภาคเหนือครั้งที่ 1	1
8	โครงการประกวดเรียงความและสุนทรพจน์ภาษาจีนในภาคเหนือครั้งที่ 1	1
9	โครงการประกวดเรียงความและสุนทรพจน์ภาษาจีนในประเทศไทย ระดับอุดมศึกษา จัดร่วมกับสถานทูตประเทศสาธารณรัฐประชาชนจีน ประจำประเทศไทย	1

## กิจกรรมส่งเสริมวัฒนธรรมจีน

ลำดับ	วัน เดือน ปี	กิจกรรม
1	18 - 28 กุมภาพันธ์ 50	นิทรรศการตรุษจีน
2	19 มิถุนายน 50	เทศกาลวันไหว้ขนมจี้จ่าง
3	21 กันยายน 50	นิทรรศการวันไหว้พระจันทร์

## สถาบันขงจื้อ

สถาบันขงจื้อ มหาวิทยาลัยแม่ฟ้าหลวง จังหวัดเชียงราย จัดตั้งโดยความร่วมมือระหว่าง มหาวิทยาลัยแม่ฟ้าหลวงกับมหาวิทยาลัยเซี่ยเหมิน ประเทศสาธารณรัฐประชาชนจีน เมื่อวันที่ 23 ธันวาคม พ.ศ. 2548 ด้วยความเห็นชอบของ HANBAN และมีพิธีเปิดป้ายสถาบันขงจื้ออย่างเป็นทางการในวันที่ 4 พฤศจิกายน พ.ศ. 2549 โดยมีวัตถุประสงค์ เพื่อสนับสนุน การพัฒนาการศึกษาภาษาจีนในประเทศไทย ส่งเสริมการแลกเปลี่ยนทางวัฒนธรรมไทย-จีน สร้างเสริมมิตรภาพและความเข้าใจระหว่างกันของประชาชนสองประเทศ ซึ่งในปีงบประมาณ 2550 สถาบันขงจื้อได้ดำเนินการจัดประชุม สัมมนาทางวิชาการและจัดกิจกรรมทางวิชาการ อาทิ การประชุมสถาบันขงจื้อแห่งประเทศไทย ครั้งที่ 1 และ 2 และจัดสัมมนาปรัชญาขงจื้อ

นอกจากนี้ยังได้ร่วมกับศูนย์ภาษาและวัฒนธรรมจีนสิรินธรจัดหลักสูตรอบรมระยะสั้น ณ หน่วย ประสานงานมหาวิทยาลัยแม่ฟ้าหลวง กรุงเทพมหานคร และจังหวัดเชียงราย เช่น โครงการ หลักสูตรการสอนภาษาจีนและอบรมครูสอนภาษาจีน โครงการแข่งขันทักษะภาษาจีน ในภาคเหนือ ครั้งที่ 1 และกิจกรรมส่งเสริมวัฒนธรรมจีนอื่นๆ



## อาคารสถานที่

มหาวิทยาลัยแม่ฟ้าหลวง มีพื้นที่ทั้งหมดประมาณ 5,000 ไร่ มีอาคารสถานที่ ดังนี้

รายการ	จำนวน (หลัง/สนาม)	พื้นที่ใช้สอย (ตารางเมตร)
อาคารสำนักงานอธิการบดี	1	6,200
อาคารสำนักวิชา	2	22,000
อาคารเรียนรวม	4	28,300
อาคารปฏิบัติการด้านวิทยาศาสตร์และเทคโนโลยี	6	33,900
อาคารศูนย์บรรณสารและสื่อการศึกษา	1	11,800
อาคารศูนย์ภาษาและวัฒนธรรมจีนสิรินธร	1	3,021
อาคารศูนย์บริการและวิจัย	1	8,000
อาคารส่วนหน้า	12	3,600
อาคารโรงอาหาร	2	8,500
อาคารหอพักนักศึกษา	14	58,178
อาคารที่พักบุคลากร		
อาคารชุด	9	12,569
บ้านพัก	51	5,290
อาคารที่พักบุคคลภายนอก	1	3,929
อาคารกีฬาอเนกประสงค์เฉลิมพระเกียรติ 72 พรรษาบรมราชินีนาถ	1	8,857
อาคารศูนย์นาครรม	13	3,524
อาคารโรงผลิตน้ำประปา	1	567
อาคารบ่อน้ำบาดน้ำเสีย	3	120
ป้อมตำรวจ	1	12
ป้อมยาม	1	31
สนามกอล์ฟ	1	168





MAE FAH LUANG UNIVERSITY

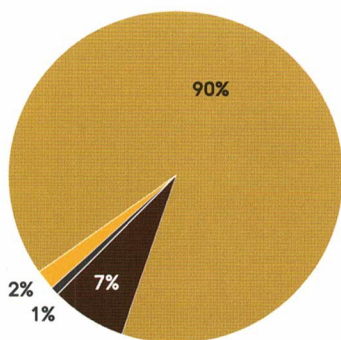


## หน่วยงาน

หน่วยงาน	จำนวน
สำนักวิชา	9
ศูนย์	5
สำนักงาน	3
โครงการ/กิจกรรมพิเศษ	5

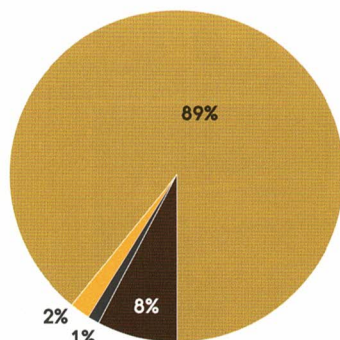
## หลักสูตรที่เปิดสอน 50 หลักสูตร

ระดับการศึกษา	จำนวนหลักสูตร
อนุปริญญา	1
ปริญญาตรี	26
ปริญญาโท	16
ปริญญาเอก	7
รวม	50



### นักศึกษาใหม่ 2,315 คน

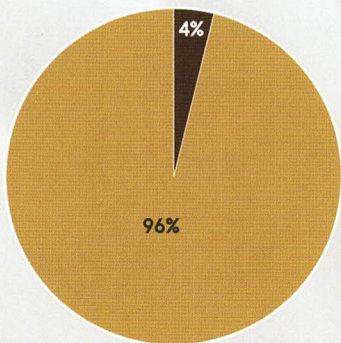
- อนุปริญญา 59 คน (2%)
- ปริญญาตรี 2,089 คน (90%)
- ปริญญาโท 162 คน (7%)
- ปริญญาเอก 5 คน (1%)



### นักศึกษาทั้งหมด 7,111 คน

- อนุปริญญา 110 คน (2%)
- ปริญญาตรี 6,423 คน (89%)
- ปริญญาโท 540 คน (8%)
- ปริญญาเอก 38 คน (1%)

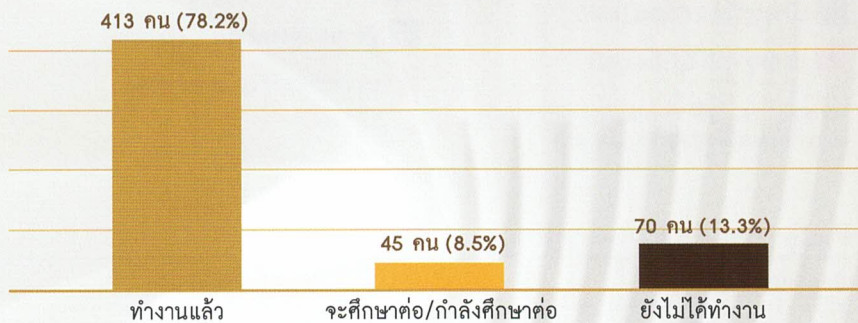




**ผู้สำเร็จการศึกษา  
(รุ่นปีการศึกษา 2549) 748 คน**

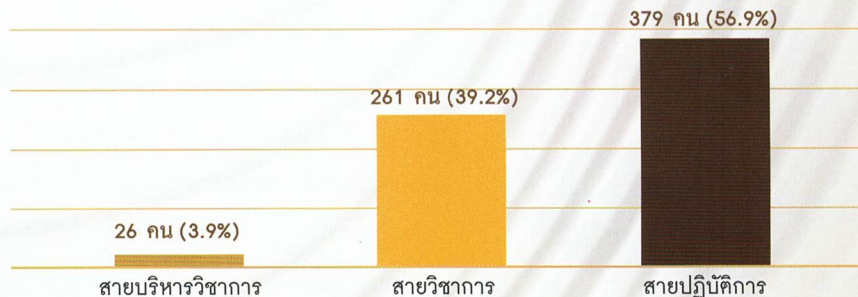
- ปริญญาโท 27 คน (4%)
- ปริญญาดุษฎี 721 คน (96%)

**ภาวะการทำงานของบัณฑิต (ปริญญาดุษฎี)**

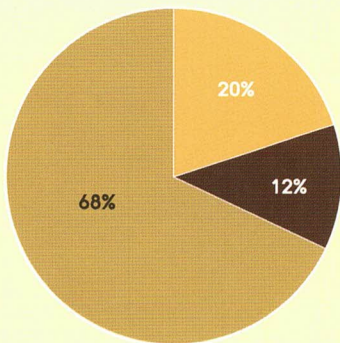


หมายเหตุ : บัณฑิตที่ทำงานแล้ว มีอัตราเงินเดือนเฉลี่ย 11,500 บาท

**บุคลากร 666 คน จำแนกตามประเภท**



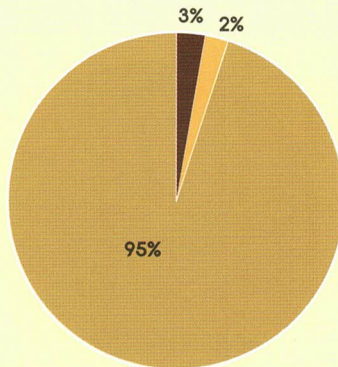




**บุคลากรสายวิชาการ  
จำแนกตามวุฒิการศึกษา**

- ปริญญาตรี 31 คน (12%)
- ปริญญาโท 177 คน (68%)
- ปริญญาเอก 53 คน (20%)

หมายเหตุ : วุฒิมัธยมศึกษาในระดับปริญญาตรีสายวิชาการ  
เป็นชาวต่างชาติและผู้เชี่ยวชาญเฉพาะสาขา



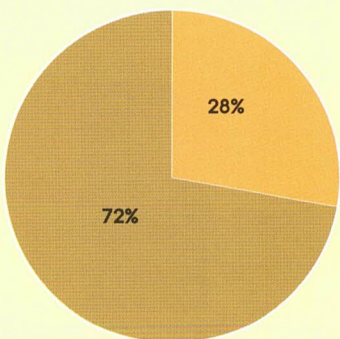
**บุคลากรสายวิชาการ จำนวน 261 คน  
เป็นชาวต่างชาติ 44 คน**

**บุคลากรจำแนกตามตำแหน่งทางวิชาการ**

- อาจารย์ 246 คน (95%)
- ผู้ช่วยศาสตราจารย์ 9 คน (3%)
- รองศาสตราจารย์ 6 คน (2%)

**งบประมาณ 884,066,000 บาท**

แหล่งงบประมาณ	บาท
งบประมาณแผ่นดิน	461,816,800
งบประมาณเงินรายได้	382,249,200
<b>รวม</b>	<b>884,066,000</b>

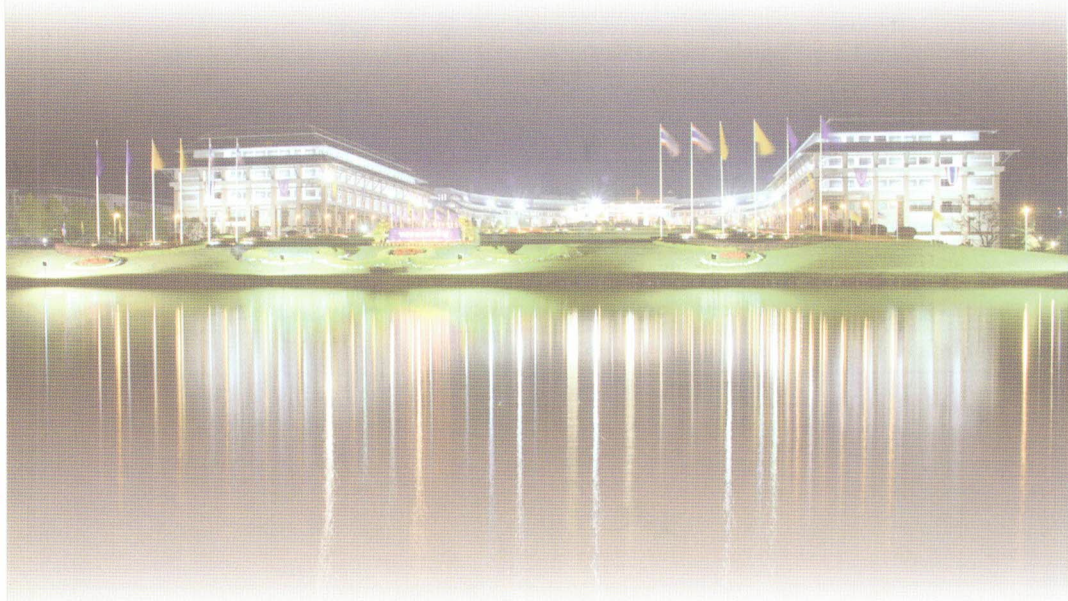


**งบประมาณจำแนกตามประเภทรายจ่าย**

- งบดำเนินงาน 606,222,711 บาท (72%)
- งบลงทุน 237,843,289 บาท (28%)

## ความร่วมมือกับหน่วยงานต่างประเทศ

ประเทศ	หน่วยงาน/บุคคล
แคนาดา	Brock University
	Camosun College
ญี่ปุ่น	Nippon Telegraph and Telephone Broadband Platform (NIT-BP)
	Tama University
	Meio University
	SHISEIDO Company Limited
อินเดีย	International Institute of Information Technology
เยอรมัน	Stuttgar Media University-Hochschule der Medien
ออสเตรีย	Management Center Innsbruck
จีน	Xiamen University
	Yunnan Normal University
	Xiaohong Banna Education Ministry
ฟินแลนด์	The University of Joensuu
ไต้หวัน	Chunhchou Institute of Technology
อินโดนีเซีย	Brawajaya University







## มหาวิทยาลัยแม่ฟ้าหลวง

333 หมู่ 1 ตำบลท่าสูด อำเภอเมือง จังหวัดเชียงราย 57100

โทรศัพท์: 0 5391 6000, 0 5391 6032, 0 5391 6033 โทรสาร: 0 5391 6031