

คู่มือนักศึกษา มหาวิทยาลัยแม่ฟ้าหลวง

ประจำปีการศึกษา 2547



MAE FAH LUANG UNIVERSITY





คู่มือนักศึกษา มหาวิทยาลัยแม่ฟ้าหลวง
ประจำปีการศึกษา 2547



สารบัญ

สารสันจากอธิการบดี	5
ตราสัญลักษณ์ประจำมหาวิทยาลัย	6
แถบประดับครุฑวิทยฐานะมหาวิทยาลัยแม่ฟ้าหลวง	7
ดอกไม้ประจำมหาวิทยาลัย	7
ปณิธาณ คุณลักษณะบัณฑิต มหาวิทยาลัยแม่ฟ้าหลวง	8
ความเป็นมาของมหาวิทยาลัย	9
หลักการ วัตถุประสงค์	10
การก่อสร้างและแนวคิดในการออกแบบมหาวิทยาลัย	11
โครงสร้างการจัดองค์กร	12
ผู้บริหารมหาวิทยาลัยแม่ฟ้าหลวง	13
หลักสูตร	15
ส่วนพัฒนานักศึกษา	17
งานกิจกรรมนักศึกษา	18
งานวินัยนักศึกษา	48
งานการทหาร	56
งานทุนการศึกษา	64
งานแนะแนวและให้คำปรึกษา	73
งานอนามัยและสวัสดิการ	76
งานบริการหอพัก	78

สารนิพนธ์จากอธิการบดี



มหาวิทยาลัยแม่ฟ้าหลวงเป็นมหาวิทยาลัยของรัฐที่จัดตั้งขึ้นเพื่อเป็นอนุสรณ์สถานแห่งความจงรักภักดีของปวงชนชาวไทยที่มีต่อสมเด็จพระศรีนครินทราบรมราชชนนี โดยมุ่งหมายให้มหาวิทยาลัยแห่งนี้เป็นแหล่งผลิตและพัฒนาบุคลากรระดับสูง สร้างเสริมความเจริญเติบโตทางเศรษฐกิจและสังคมในเขตภาคเหนือตอนบน รวมทั้งมุ่งเน้นให้เป็นมหาวิทยาลัยขั้นสูงที่จะเป็นศูนย์กลางการพัฒนาความรู้ของกลุ่มประเทศอนุภาคลุ่มแม่น้ำโขงและพัฒนาการศึกษาของมหาวิทยาลัยแม่ฟ้าหลวงให้เป็นบัณฑิตที่มีคุณภาพและมีประสิทธิภาพเพื่อเกื้อหนุนต่อการพัฒนาประเทศในอนาคต อันจะเป็นการเพิ่มพูนศักยภาพในการแข่งขันกับนานาชาติได้ยั่งยืนต่อไป

ขอแสดงความยินดีกับนักศึกษาใหม่ทุกคนและขอต้อนรับเข้าสู่รั้วมหาวิทยาลัยแห่งนี้ด้วยความรู้สึกชื่นชมในความอุตสาหะมานะพยายามและความสามารถจนได้รับการยอมรับให้เป็นนักศึกษาของมหาวิทยาลัย การเปลี่ยนสถานภาพจากนักเรียนมัธยมมาเป็นนักศึกษามหาวิทยาลัย นักศึกษาต้องคำนึงถึงว่าการดำรงชีวิตนักศึกษาในมหาวิทยาลัยอาจต้องมีอุปสรรคอีกหลายประการให้นักศึกษาต้องฝ่าฟัน จงตระหนักถึงการมีมนุษยสัมพันธ์และคุณธรรมในการดำรงชีวิต นอกจากนี้ยังต้องมีความอดทนและความมุ่งมั่นจึงจะสามารถผ่านอุปสรรคทั้งหลายไปได้ และประสบความสำเร็จในการศึกษามีชีวิตที่สดใสในภายภาคหน้า

ขออวยพรให้นักศึกษาทุกคนประสบความสำเร็จในการศึกษาเล่าเรียนและมีความสุขในการเป็นสมาชิกของมหาวิทยาลัยแห่งนี้สืบไป



(รองศาสตราจารย์ ดร.วันชัย ศิริชนะ)

อธิการบดี

ตราสัญลักษณ์ประจำมหาวิทยาลัย



ตราสัญลักษณ์

พระบาทสมเด็จพระเจ้าอยู่หัวได้ทรงมีพระมหากรุณาธิคุณ มีพระบรมราชานุญาตให้อัญเชิญพระนามภิกษุ ส.ว. ประกอบเป็นตราสัญลักษณ์ของมหาวิทยาลัยแม่ฟ้าหลวง เพื่อเป็นการเฉลิมพระเกียรติสมเด็จพระศรีนครินทราบรมราชชนนีและเป็นสิริมงคลแก่มหาวิทยาลัย โดยตราสัญลักษณ์และเป็นสิริมงคลแก่มหาวิทยาลัย โดยตราสัญลักษณ์ดังกล่าวมีเลข 8 และเลข 9 ประกอบอยู่ด้วย โดยมีความหมายถึงทรงเป็นพระราชชนนี มารดาของกษัตริย์ 2 พระองค์ คือ รัชกาลที่ 8 และรัชกาลที่ 9 และได้อัญเชิญฉัตร 7 ชั้นมาเป็นเครื่องหมายประกอบพระเกียรติยศของสมเด็จพระศรีนครินทราบรมราชชนนี มีดอกเสี้ยว และใบไม้ประดับอันแสดงถึงความมุ่งมั่นของมหาวิทยาลัยที่สนองพระราชปณิธาน ปลูกป่าและพัฒนาคุณภาพชีวิตของประชาชนโดยไม่หยุดยั้ง

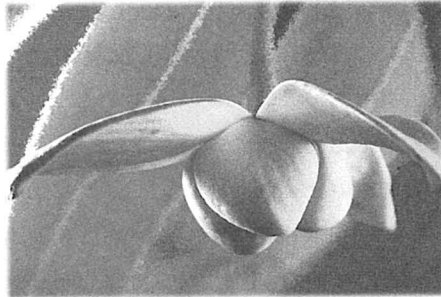
แถบประดับครุฑวิทยาลัยฐานะ มหาวิทยาลัยแม่ฟ้าหลวง



มหาวิทยาลัยแม่ฟ้าหลวง ได้นำส่วนแถบประดับดุงอันเป็น เครื่องหมายแห่งชัยชนะ และความเป็นสิริมงคลอันสูงยิ่งประดับไว้ ที่แถบครุฑวิทยาลัยฐานะของมหาวิทยาลัยในแถบดุงประกอบด้วย

ลายปราสาท	หมายถึง	สวรรค์ชั้นดาวดึงส์
ลายหนู	หมายถึง	ปีประสูติของสมเด็จพระศรีนครินทราบรมราชชนนี ซึ่งตรงกับปี พ.ศ. 2443
ลายพญานาค	หมายถึง	สัตว์ชั้นสูงในวัฒนธรรมล้านนา
ลายเสือ	หมายถึง	ปีก่อตั้งมหาวิทยาลัย ซึ่งตรงกับปีสากล พ.ศ. 2541

ดอกไม้ประจำมหาวิทยาลัย



สภามหาวิทยาลัยแม่ฟ้าหลวง กำหนดให้ ดอกทอมนวล หรือดอกลำดวน (Annonaceae) ชื่อวิทยาศาสตร์ *Melodorum Fruticosum* Lour. เป็นดอกไม้ประจำมหาวิทยาลัยแม่ฟ้าหลวง

ประวัติ

มหาวิทยาลัยแม่ฟ้าหลวง จะเป็นแหล่งศึกษาค้นคว้าวิจัย และพัฒนาองค์ความรู้ในระดับสูงในสาขาวิชาต่าง ๆ ที่เป็นที่ต้องการของประเทศ ด้วยคุณภาพของการจัดระบบการศึกษา และการผลิตบัณฑิตที่มีมาตรฐานในระดับสากลพร้อมทั้งสร้างสรรค์ความร่วมมือกับภาคเอกชนโดยใกล้ชิดและกระจายบริการทางวิชาการไปสู่ชุมชน ควบคู่ไปกับการทำนุบำรุงศิลปวัฒนธรรมของล้านนา บัณฑิตของมหาวิทยาลัยจะเป็นผู้ที่มีความสามารถทางวิชาการ และมีความคิดที่สร้างสรรค์ มีคุณธรรม และความสำนึกในความเป็นพลเมืองดีของชาติ ให้สมกับที่ได้ศึกษาในมหาวิทยาลัยแห่งนี้ ภายใต้พระราชสมัญญานาม “แม่ฟ้าหลวง”

คุณลักษณะบัณฑิตของมหาวิทยาลัยแม่ฟ้าหลวง

บัณฑิตของมหาวิทยาลัยแม่ฟ้าหลวงควรเป็นผู้ที่มีความรอบรู้ในวิชาการที่ศึกษาอย่างเพียงพอ เหมาะสมกับระดับปริญญาที่ได้รับทั้งทางด้านภาษาและองค์ความรู้ เฉพาะด้านที่ศึกษา สามารถเปลี่ยนแปลงหรือประยุกต์ใช้ความรู้ที่มีอยู่ในการปฏิบัติภารกิจได้ด้วยภูมิปัญญา และภูมิธรรม มีความคิดริเริ่มที่จะพัฒนาและปรับปรุงตนเอง และหน้าที่ การงานอยู่เป็นนิจ

ตระหนักถึงความสำคัญของการอนุรักษ์และสร้างสรรค์สิ่งแวดล้อมที่ให้กับสังคม มีมนุษยสัมพันธ์และคุณธรรมในการดำรงชีวิต

มีความคิดกว้างไกลและสอดคล้องกับทิศทางของประชาคมนานาชาติ ยึดมั่นในเอกลักษณ์ของความเป็นไทยและมุ่งเห็นแก่ประโยชน์ของสังคมชาติเป็นหลัก

ความเป็นมาของมหาวิทยาลัย

มหาวิทยาลัยแม่ฟ้าหลวง เกิดจากการเรียกร้องของประชาชนชาวจังหวัดเชียงราย ที่ปรารถนาให้มีการจัดตั้งสถาบันการศึกษาระดับอุดมศึกษาขึ้นในจังหวัด เพื่อเป็น อนุสรณ์สถานแห่งความจงรักภักดีของปวงชนชาวไทยที่มีต่อสมเด็จพระศรีนครินทราบรมราชชนนีผู้ทรงมีพระคุณอันประเสริฐต่อจังหวัดเชียงรายและประชาชนผู้ด้อยโอกาส และยังมีมุ่งหมายให้เกิดสถาบันอุดมศึกษาขึ้นเพื่อเสริมสร้างความเจริญเติบโตทาง เศรษฐกิจและสังคมในเขตภาคเหนือตอนบน รวมทั้งมุ่งเน้นให้มีสถาบันการศึกษาระดับ สูงที่จะเป็นศูนย์กลางการพัฒนาความรู้ของกลุ่มประเทศอนุภาคลุ่มน้ำโขงตอนบน

เพื่อตอบสนองเจตนารมณ์ดังกล่าว รัฐบาลมีมติให้จัดตั้งมหาวิทยาลัยขึ้นที่ จังหวัดเชียงราย โดยมอบหมายให้ทบวงมหาวิทยาลัยเป็นผู้รับผิดชอบดำเนินการจัดตั้ง มหาวิทยาลัยแม่ฟ้าหลวงขึ้น ในที่สุดได้มีการตราพระราชบัญญัติ จัดตั้งมหาวิทยาลัย แม่ฟ้าหลวงขึ้น ดังปรากฏในหนังสือราชกิจจานุเบกษา ฉบับวันที่ 25 กันยายน 2541 โดยให้มีฐานะเป็นมหาวิทยาลัยของรัฐที่มีใช้ส่วนราชการ

มหาวิทยาลัยแม่ฟ้าหลวงมีที่ตั้งอยู่ที่บริเวณ ดอยแม่ อ.เมือง จ.เชียงราย บน พื้นที่ประมาณ 5,000 ไร่ นอกจากนี้ยังมีพื้นที่เพื่อการพัฒนาที่ ด.จอมหมอกแก้ว อ.แม่ลาว จ.เชียงราย ซึ่งมีพื้นที่ประมาณ 2,500 ไร่ ที่ดินทั้งหมดนี้ทางจังหวัดเชียงรายได้ให้ ความร่วมมือในการจัดหา โดยพี่น้องประชาชนชาวจังหวัดเชียงราย ได้พร้อมใจกันร่วม บริจาคที่ดินเพื่อการจัดตั้งมหาวิทยาลัยด้วย

และในปี พ.ศ.2541 มหาวิทยาลัยได้รับพระราชทานที่ดินจากพระบาทสมเด็จพระเจ้าอยู่หัว บริเวณไร่มอนดินแดง อ.แม่สรวย จ.เชียงราย อีกประมาณ 700 ไร่

หลักการ

มหาวิทยาลัยแม่ฟ้าหลวง เป็นมหาวิทยาลัยของรัฐที่มีส่วนราชการ อยู่ในกำกับของสำนักงานคณะกรรมการการอุดมศึกษา (สกอ) เป็นมหาวิทยาลัยที่มุ่งเน้นความเป็นเลิศทางวิชาการและวิชาชีพชั้นสูง อีกทั้งเป็นสถาบันที่มีวัตถุประสงค์ในการปฏิบัติภารกิจสืบสานพระราชปณิธาน ของสมเด็จพระศรีนครินทราบรมราชชนนี ที่ทรงเน้นการปลูกป่า-สร้างคน อันจะนำไปสู่การพัฒนาคุณภาพชีวิตและความเป็นอยู่ของประชาชนรวมทั้งอนุรักษ์ฟื้นฟูทรัพยากรธรรมชาติและสิ่งแวดล้อมอย่างถาวร มหาวิทยาลัยมีปณิธานอันแน่วแน่ที่ดำรงความเป็นเลิศทางวิชาการและมีมาตรฐานระดับสากล มุ่งหมายที่จะพัฒนาทรัพยากรมนุษย์ให้มีคุณภาพและประสิทธิภาพ เพื่อเกื้อหนุนต่อการพัฒนาประเทศในอนาคต อันจะเป็นการเพิ่มพูนศักยภาพในการแข่งขันกับนานาชาติได้ยั่งยืนต่อไป

วัตถุประสงค์

มหาวิทยาลัยแม่ฟ้าหลวง ได้รับการสถาปนาขึ้นโดยมีวัตถุประสงค์ ดังนี้

1. เพื่อให้เป็นสถาบันการศึกษาระดับสูงที่จะสืบสานตามพระราชปณิธานของสมเด็จพระศรีนครินทราบรมราชชนนี ในการพัฒนาคุณภาพชีวิตและสิ่งแวดล้อม เพื่อการพัฒนาที่ยั่งยืน
2. เพื่อเป็นมหาวิทยาลัยชั้นนำของภูมิภาคที่จะผลิตและพัฒนาทรัพยากรมนุษย์ที่มีคุณภาพเป็นแหล่งค้นคว้า วิจัย และพัฒนาองค์ความรู้ใหม่ของชาติ
3. เพื่อตอบสนองความต้องการการศึกษาระดับสูงของประชาชนในภาคเหนือตอนบน
4. เพื่อเป็นศูนย์กลางการศึกษาระดับอุดมศึกษาของประเทศในอนุภาคลุ่มน้ำโขง
5. เพื่อให้เป็นมหาวิทยาลัยชั้นนำที่มุ่งเน้นความเป็นเลิศทางวิชาการ



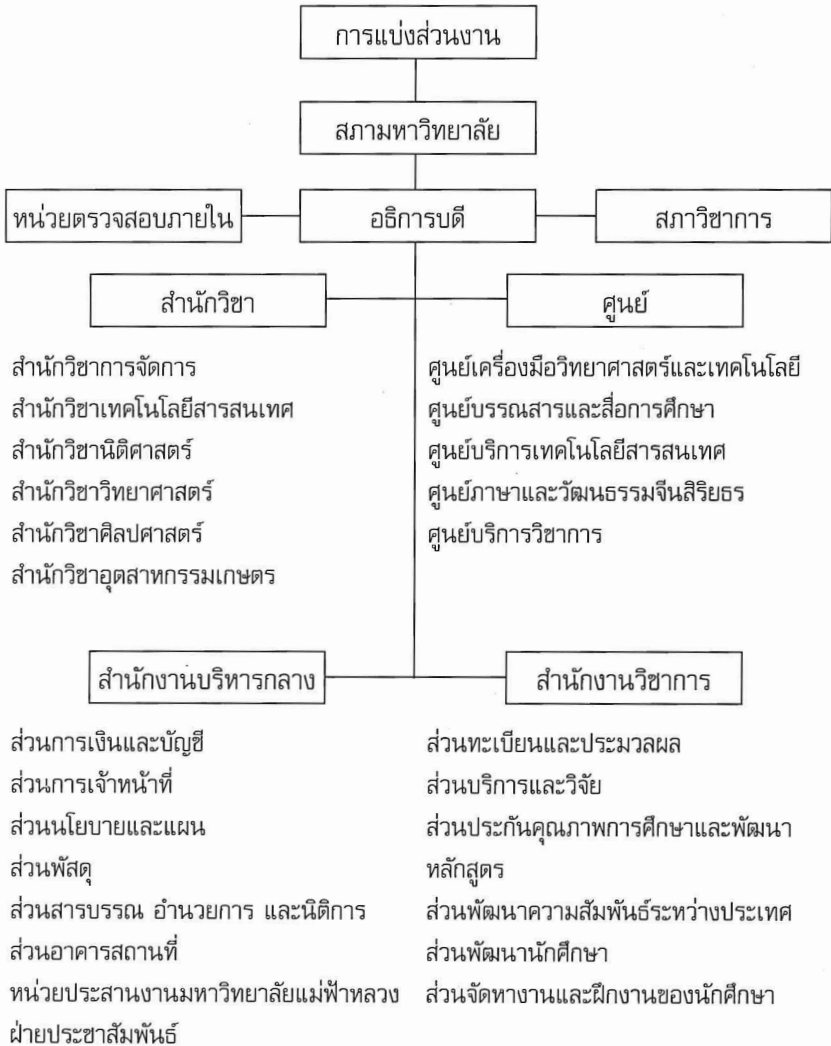
การก่อสร้างและแนวคิดในการออกแบบ มหาวิทยาลัยแม่ฟ้าหลวง

มหาวิทยาลัยได้รับงบประมาณกว่า 2,325 ล้านบาท ในการก่อสร้างอาคารเรียน ระบบสาธารณูปโภคและภูมิสถาปัตยกรรมที่ประกอบด้วยอาคารถาวร จำนวน 81 หลัง ซึ่งจะก่อสร้างเสร็จสมบูรณ์ภายในปี พ.ศ.2547 โดยเมื่อแล้วเสร็จมหาวิทยาลัยสามารถรองรับนักศึกษาได้ประมาณ 10,000 คน

การออกแบบกลุ่มอาคารนั้น มีรูปลักษณะของอาคารซึ่งสะท้อนความเป็นมหาวิทยาลัยเฉลิมพระเกียรติสมเด็จพระศรีนครินทร์ราชบรมราชชนนี และสะท้อนถึงสถาปัตยกรรมล้านนา โดยนำเอาสถาปัตยกรรมของไร่แม่ฟ้าหลวงมาประยุกต์และผสมผสานเข้ากับรูปแบบสถาปัตยกรรมสมัยใหม่ นอกจากนี้ยังสะท้อนรูปแบบต่าง ๆ ที่สมเด็จพระย่าทรงโปรดลงในงานออกแบบอาคาร เช่น สีแดง จะใช้กับหลังคาและอาคารตามความเหมาะสม ดาราศาสตร์ กลุ่มดวงดาวบนเพดานในพระตำหนักดอยตุง บนจานและลายปักผ้าพระหัตถ์ของสมเด็จพระย่า จะสะท้อนลงบนลานอเนกประสงค์และการวางผังอาคาร เปรียบเสมือนกลุ่มดาวที่แผ่ศมมือออกจากส่วนกลาง อันเป็นที่ตั้งของอาคารและศูนย์บรรณสารและสื่อการศึกษา ศูนย์บริการและวิจัย อันเสมือนหัวใจของการศึกษาของทุกมหาวิทยาลัย

นอกจากนี้ยังนำเอาเอกลักษณ์สถาปัตยกรรมเมืองร้อนมาประยุกต์ใช้เช่น ลักษณะอาคารที่โอบปิดล้อมสวนทำให้เกิดร่มเงา มีความเป็นสัดส่วน การจัดรูปแบบและสัดส่วนอาคารเป็นรูปสี่เหลี่ยมผืนผ้า ให้มีขนาดเหมาะสมและ ได้แสงสว่างตามธรรมชาติมากที่สุด ใต้ถุนโล่งเกิดการระบายลมที่ดี ใช้ประโยชน์ที่เป็นที่นั่งพักของนักศึกษาและทางเดินเชื่อมระหว่างอาคารในฤดูฝน และการใช้สอยในชั้นล่างของอาคารส่วนใหญ่สามารถปรับให้เข้ากับสภาพภูมิประเทศที่มีความลาดเอียงได้ง่าย

โครงสร้างการจัดการองค์กร



ผู้บริหารมหาวิทยาลัยแม่ฟ้าหลวง



รองศาสตราจารย์ ดร.วินชัย คิริชนะ

อธิการบดี



รองศาสตราจารย์ ดร.มามะ ชิตตะสังคะ ศาสตราจารย์ ดร.สุจินต์ จินายน

**ที่ปรึกษาอธิการบดี
ฝ่ายพัฒนาความสัมพันธ์
ระหว่างประเทศ**



**ที่ปรึกษาอธิการบดี
ฝ่ายวิชาการและวิจัย**



**คุณจิโรจน์ สุภาพงศ์
ที่ปรึกษาอธิการบดี
ด้านอาคารสถานที่**



รองศาสตราจารย์ น.สพ. ดร.เทอด เทศประทีป
รองอธิการบดีฝ่ายวิชาการและวิจัย



ผู้ช่วยศาสตราจารย์ ปรีดนา ประทีปะเสน
รองอธิการบดีฝ่ายปฏิบัติการ



ผู้ช่วยศาสตราจารย์ สุนันทา ฟาเบรอ
ผู้ช่วยอธิการบดีฝ่ายวิชาการและวิจัย

คณบดี

สำนักวิชาการจัดการ

รศ.ดร.มาษะ ขิตตะสังคะ

รักษาการแทนคณบดีสำนักวิชาการจัดการ

สำนักวิชาเทคโนโลยีสารสนเทศ

น.อ.ดร.ธงชัย อยู่ญาติวงศ์

คณบดีสำนักวิชาเทคโนโลยีสารสนเทศ

สำนักวิชานิติศาสตร์

รศ.ดร.ชลอ ว่องวัฒนาภิกุล

คณบดีสำนักวิชานิติศาสตร์

สำนักวิชาวิทยาศาสตร์

ศ.ดร.สุจินต์ จินายน

รักษาการแทนคณบดีสำนักวิชาวิทยาศาสตร์

สำนักวิชาศิลปศาสตร์

รศ.ดร.จักรพันธ์ วงษ์บุรณาวาทยั

คณบดีสำนักวิชาศิลปศาสตร์

สำนักวิชาอุตสาหกรรมเกษตร

ผศ.ลักขณา รุจนะไกรกานต์

รักษาการแทนคณบดีสำนักวิชาอุตสาหกรรมเกษตร

ผู้อำนวยการศูนย์

ศูนย์เครื่องมือวิทยาศาสตร์และเทคโนโลยี

รศ.กัลณกา สาธิตธาดา

ผู้อำนวยการศูนย์เครื่องมือวิทยาศาสตร์และเทคโนโลยี

ศูนย์บรรณสารและสื่อการศึกษา

อาจารย์ทรงสรรค์ อุดมศิลป์

ผู้อำนวยการศูนย์บรรณสารและสื่อการศึกษา

ศูนย์บริการเทคโนโลยีสารสนเทศ

รศ.น.อ.ยุทธนา ตระหง่าน

ผู้อำนวยการศูนย์บริการเทคโนโลยีสารสนเทศ

ศูนย์บริการวิชาการ

รศ.ดร.ปรีชา อุโยธิน

รักษาการแทนผู้อำนวยการศูนย์บริการวิชาการ

ศูนย์ภาษาและวัฒนธรรมจีนสิรินธร

อ.มารีย์วิยะดา เสรีวิชัยสวัสดิ์

ผู้กำกับดูแลศูนย์ภาษาและวัฒนธรรมจีนสิรินธร

หลักสูตร

ในปี 2547 มหาวิทยาลัยแม่ฟ้าหลวงมีจำนวนหลักสูตรที่เปิดสอนจำนวน 25 หลักสูตร โดยจำแนกเป็นระดับปริญญาตรี 14 หลักสูตร ระดับปริญญาโท 9 หลักสูตร ระดับปริญญาเอก 2 หลักสูตร รายละเอียดแสดงในตาราง

ตารางแสดงรายละเอียดหลักสูตรในแต่ละระดับการศึกษา

ระดับปริญญาตรี

สำนักวิชา	หลักสูตร	สาขาวิชา
การจัดการ	บริหารธุรกิจบัณฑิต	การจัดการการท่องเที่ยว
	บริหารธุรกิจบัณฑิต	บริหารธุรกิจ
	บัญชีบัณฑิต	การบัญชี
	เศรษฐศาสตร์บัณฑิต	เศรษฐศาสตร์
นิติศาสตร์	นิติศาสตร์บัณฑิต	นิติศาสตร์
		นิติศาสตร์ (ภาคเสาร์-อาทิตย์)
เทคโนโลยีสารสนเทศ	วิทยาศาสตร์บัณฑิต	เทคโนโลยีสารสนเทศ
	วิทยาศาสตร์บัณฑิต	วิทยาการคอมพิวเตอร์
	วิศวกรรมศาสตร์บัณฑิต	วิศวกรรมคอมพิวเตอร์
	วิศวกรรมศาสตร์บัณฑิต	เทคโนโลยีการสื่อสารและสารสนเทศ
วิทยาศาสตร์	วิทยาศาสตร์บัณฑิต	เทคโนโลยีชีวภาพ
ศิลปศาสตร์	ศิลปศาสตร์บัณฑิต	ภาษาอังกฤษ
	ศิลปศาสตร์บัณฑิต	ธุรกิจเงิน
อุตสาหกรรมเกษตร	วิทยาศาสตร์บัณฑิต	เทคโนโลยีการอาหาร
	วิทยาศาสตร์บัณฑิต	เทคโนโลยีหลังการเก็บเกี่ยวและบรรจุภัณฑ์



៩២២២២២២	២២២២២២២២២២២២	៩២២២២២២២
២២២២២២២២២២២២	២២២២២២២២២២២២	
លេខសម្រេច	លេខសម្រេច	លេខសម្រេច

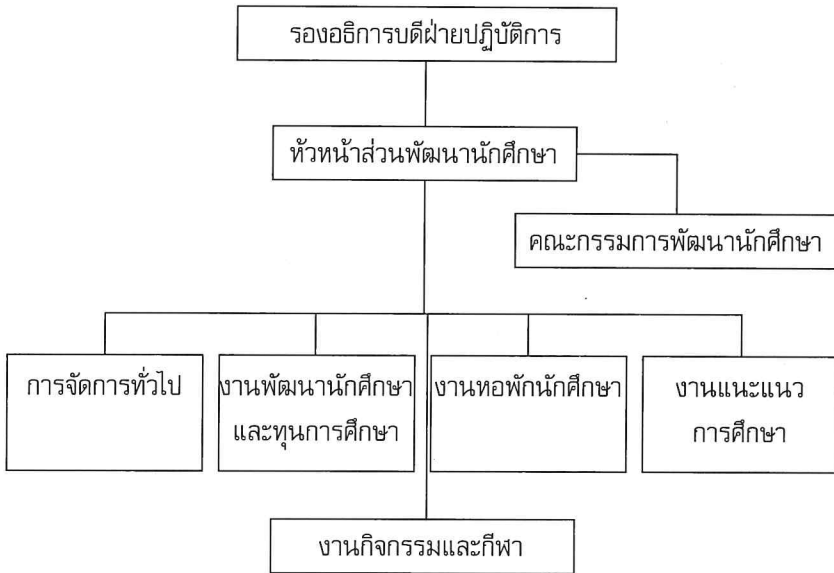
បទប្បញ្ញត្តិ

២២២២២២២២២២២២	២២២២២២២២២២២២២២	៩២២២២២២២
២២២២២២២២២២២២	២២២២២២២២២២២២២២	
២២២២២២២២២២២២	២២២២២២២២២២២២២២	
២២២២២២២២២២២២	២២២២២២២២២២២២២២	
៩២២២២២២២	២២២២២២២២២២២២២២	
២២២២២២២២២២២២	២២២២២២២២២២២២២២	
២២២២២២២២២២២២	២២២២២២២២២២២២២២	
	២២២២២២២២២២២២	
៩២២២២២២២២២២២	៩២២២២២២២២២២២២២	
២២២២២២២២២២២២	២២២២២២២២២២២២២២	
លេខសម្រេច	លេខសម្រេច	លេខសម្រេច

បទប្បញ្ញត្តិ

ส่วนพัฒนาระบบการศึกษา

โครงสร้างส่วนพัฒนานักศึกษา



มหาวิทยาลัยแม่ฟ้าหลวงเล็งเห็นว่าการศึกษานักศึกษาไม่เพียงแต่ศึกษาอยู่ในห้องเรียนเท่านั้น หากแต่นักศึกษาควรเรียนรู้ที่จะพัฒนาตนเองในด้านต่าง ๆ ทั้งทางด้านสติปัญญา สังคม อารมณ์ จิตใจ และร่างกายเพื่อที่จะดำเนินชีวิตอยู่ในสังคมได้เป็นอย่างดีมีคุณภาพ

ภารกิจของส่วนพัฒนานักศึกษาจึงมุ่งที่จะพัฒนานักศึกษา ในด้านต่าง ๆ ที่นอกเหนือไปจากกระบวนการพัฒนาความรู้ทางวิชาการ ได้แก่ งานวินัยนักศึกษา งานกิจกรรมนักศึกษา งานบริการหอพัก งานแนะแนวและให้คำปรึกษา งานทุนการศึกษา งานการทหาร งานอนามัย งานกีฬา

กิจกรรมนักศึกษา

การดำเนินกิจกรรมนักศึกษา ดำเนินการโดยชมรมกิจกรรม โดยองค์การนักศึกษา ซึ่งประกอบด้วยองค์การบริหารเป็นผู้ตรวจสอบการดำเนินงานของชมรม และสถานศึกษาเป็นผู้ตรวจสอบการดำเนินงานขององค์การบริหาร

ปัจจุบันมีชมรมกิจกรรมนักศึกษาที่นักศึกษาสามารถเลือกเข้าร่วมกิจกรรมได้ตามความสนใจทั้งสิ้น 5 ด้าน จำนวน 30 ชมรม ได้แก่

ด้านพัฒนาสังคมและบำเพ็ญประโยชน์

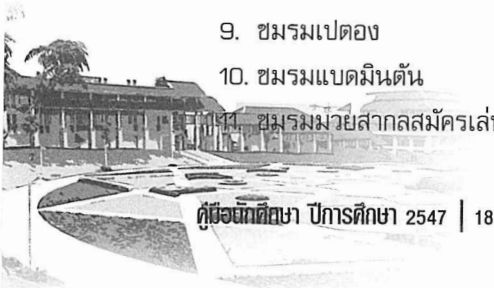
1. ชมรมอาสาพัฒนา
2. ชมรมรักษ์ประชาธิปไตย
3. ชมรมอนุรักษ์สิ่งแวดล้อม
4. ชมรมอาสาสมัครคุ้มครองผู้บริโภค
5. ชมรมอาสาสมัครพยาบาล

ด้านศาสนาและศิลปวัฒนธรรม

1. ชมรมพุทธศาสนา
2. ชมรมคริสต์เดียน
3. ชมรมส่งเสริมศิลปวัฒนธรรมไทย

ด้านกีฬา

1. ชมรมบาสเก็ตบอล
2. ชมรมเทควันโด
3. ชมรมคาราเต้ - โด
4. ชมรมตะกร้อ
5. ชมรมวอลเลย์บอล
6. ชมรมเทเบิลเทนนิส
7. ชมรมฟุตบอล
8. ชมรมกรีฑา
9. ชมรมเปตอง
10. ชมรมแบดมินตัน
11. ชมรมมวยสากลสมัครเล่น



ด้านวิชาการ

1. ชมรมคอมพิวเตอร์
2. ชมรมดาราศาสตร์
3. ชมรม Club of Ecotourism
4. ชมรมศูนย์วิชาการเศรษฐกิจศาสตร์
5. ชมรมหนังสือทำมือ
6. ชมรมแนะแนว
7. ชมรมญี่ปุ่นศึกษา
8. ชมรมภาษาและวัฒนธรรมจีน

ด้านนักศึกษาสัมพันธ์

1. ชมรมดนตรีสากล
2. ชมรมสื่อสารมวลชน
3. ชมรมขับร้องเพลงประสานเสียง

นักศึกษาที่มีความสนใจเข้าร่วมกิจกรรมชมรม สามารถสมัครเป็นสมาชิกชมรมได้ หากมีความประสงค์จัดตั้งชมรมใหม่ หรือ สนใจสมัครรับการเลือกตั้งเป็นนายก องค์การนักศึกษา และสมาชิกสภานักศึกษา สามารถศึกษารายละเอียดได้จาก ระเบียบ มหาวิทยาลัยแม่ฟ้าหลวง ว่าด้วย องค์การนักศึกษามหาวิทยาลัยแม่ฟ้าหลวง พ.ศ. 2544 หรือสอบถามรายละเอียดเพิ่มเติมได้ที่งานกิจกรรมนักศึกษา ส่วนพัฒนานักศึกษา

ระเบียบมหาวิทยาลัยแม่ฟ้าหลวง

ว่าด้วย องค์การนักศึกษามหาวิทยาลัยแม่ฟ้าหลวง

พ. ศ. 2544

โดยที่เห็นเป็นการสมควรกำหนด ระเบียบการดำเนินงานด้านกิจกรรมนักศึกษา มหาวิทยาลัยแม่ฟ้าหลวง ให้เป็นไปด้วยความเหมาะสม และสอดคล้องกับพันธกิจของ มหาวิทยาลัย ตลอดจนส่งเสริมให้นักศึกษามีวุฒิภาวะทั้งทางด้าน สติปัญญา บุคลิกภาพ คุณธรรม จริยธรรม ทักษะทางสังคม โดยเฉพาะการดำรงชีวิตตามวิถีทางประชาธิปไตย

และดำเนินกิจกรรมที่ก่อให้เกิดประโยชน์แก่ตนเอง สถาบัน ห้องถิ่น และสังคม

อาศัยอำนาจตามความในมาตรา 17 (2) แห่งพระราชบัญญัติมหาวิทยาลัยแม่ฟ้าหลวง พ.ศ.2541 สภามหาวิทยาลัยแม่ฟ้าหลวง ในคราวประชุม ครั้งที่ 2/2544 เมื่อวันที่ 4 เมษายน พ.ศ. 2544 จึงมีมติให้กำหนดระเบียบมหาวิทยาลัยแม่ฟ้าหลวงว่าด้วยองค์การนักศึกษามหาวิทยาลัยแม่ฟ้าหลวง พ.ศ. 2544 ไว้ดังต่อไปนี้

หมวดที่ 1

บททั่วไป

ข้อ 1 ระเบียบนี้เรียกว่า “ระเบียบมหาวิทยาลัยแม่ฟ้าหลวงว่าด้วยองค์การนักศึกษามหาวิทยาลัยแม่ฟ้าหลวง พ.ศ. 2544 “

ข้อ 2 ระเบียบนี้ให้ใช้ตั้งแต่วันถัดจากวันที่ออกระเบียบเป็นต้นไป

ข้อ 3 ในระเบียบนี้

“มหาวิทยาลัย”	หมายถึง	มหาวิทยาลัยแม่ฟ้าหลวง
“อธิการบดี”	หมายถึง	อธิการบดีมหาวิทยาลัยแม่ฟ้าหลวง
“นักศึกษา”	หมายถึง	นักศึกษาที่ศึกษาในระดับปริญญาตรี มหาวิทยาลัยแม่ฟ้าหลวง
“องค์การนักศึกษา”	หมายถึง	องค์การนักศึกษามหาวิทยาลัย แม่ฟ้าหลวง
“สภานักศึกษา”	หมายถึง	สภานักศึกษามหาวิทยาลัยแม่ฟ้าหลวง
“คณะกรรมการบริหาร”	หมายถึง	คณะกรรมการบริหารองค์การนักศึกษามหาวิทยาลัยแม่ฟ้าหลวง
“ชมรม”	หมายถึง	ชมรมกิจกรรมนักศึกษาสังกัดองค์การบริหารองค์การนักศึกษา มหาวิทยาลัยแม่ฟ้าหลวง
“คณะกรรมการชมรม”	หมายถึง	คณะกรรมการชมรมกิจกรรมนักศึกษา สังกัดองค์การบริหาร องค์การนักศึกษา มหาวิทยาลัยแม่ฟ้าหลวง
“คณะกรรมการอาจารย์	หมายถึง	อาจารย์ที่ปรึกษากิจกรรมนักศึกษาที่

ที่ปรึกษาฝ่ายกิจการ
นักศึกษา"

มหาวิทยาลัยแต่งตั้ง

- ข้อ 4 ให้อธิการบดีเป็นผู้รักษาการตามระเบียบนี้ และให้มีอำนาจออกข้อกำหนด
ข้อบังคับ ประกาศ หรือคำสั่งเพื่อปฏิบัติ ให้เป็นไปตามระเบียบนี้

หมวดที่ 2

องค์การนักศึกษา

- ข้อ 5 ให้องค์การนักศึกษาเป็นศูนย์กลางในการดำเนินกิจกรรมนักศึกษาโดยมี
วัตถุประสงค์ดังนี้
- 1) เพื่อให้นักศึกษาได้เรียนรู้และฝึกฝนตนเองให้เกิดความเข้าใจ
มีประสบการณ์เกี่ยวกับบทบาท หน้าที่ ความรับผิดชอบ ตามหลัก
ประชาธิปไตย
 - 2) เพื่อส่งเสริมให้นักศึกษามีความสามัคคี ดำเนินกิจกรรมที่มีประโยชน์
และสอดคล้องกับนโยบาย
 - 3) และการดำเนินงานของมหาวิทยาลัย
 - 4) เพื่อส่งเสริมการดำเนินกิจกรรมทั้งทางด้านวิชาการ และทางวิชาชีพแก่นักศึกษา
 - 5) เพื่อปลูกฝังและพัฒนาคุณลักษณะด้านคุณธรรม จริยธรรมแก่นักศึกษา
 - 6) เพื่อส่งเสริมให้นักศึกษาได้ดำเนินกิจกรรมเพื่อปลูกฝังเจตคติ เกี่ยวกับการ
ทำนุบำรุงและส่งเสริมศิลปวัฒนธรรม ขนบธรรมเนียม ประเพณี
ท้องถิ่นภาคเหนือ และของชาติ
 - 7) เพื่อส่งเสริมให้นักศึกษาได้ดำเนินกิจกรรมเพื่อปลูกฝังเจตคติเกี่ยวกับการ
รักษาและอนุรักษ์สิ่งแวดล้อม
 - 8) เพื่อส่งเสริมให้นักศึกษาได้ดำเนินกิจกรรมที่เป็นประโยชน์ต่อท้องถิ่น
และต่อสังคม
 - 9) เพื่อส่งเสริมให้นักศึกษาได้ดำเนินกิจกรรมเพื่อพัฒนาสุขภาพ พลานามัย
และมนุษยสัมพันธ์
 - 10) เพื่อเผยแพร่ชื่อเสียง และเกียรติคุณของมหาวิทยาลัย

หมวดที่ 3

สิทธิและหน้าที่ของนักศึกษา

- ข้อ 6 นักศึกษาทุกคนมีสิทธิและหน้าที่ ดังนี้
- 1) มีสิทธิและหน้าที่เท่าเทียมกันในการปฏิบัติภายใต้ขอบเขตของกฎหมาย ระเบียบ ข้อบังคับ ประกาศของมหาวิทยาลัย
 - 2) มีสิทธิเท่าเทียมกันในการสมัครรับเลือกตั้ง และออกเสียงเลือกตั้งในกิจกรรมของนักศึกษาภายใต้กรอบแห่งระเบียบนี้
 - 3) มีสิทธิเท่าเทียมกันในการเข้าร่วมกิจกรรมขององค์การนักศึกษา
 - 4) มีสิทธิเท่าเทียมกันในการใช้บริการต่าง ๆ ที่ทางมหาวิทยาลัยจัดไว้เพื่อบริการแก่นักศึกษาโดยส่วนรวม
 - 5) มีสิทธิที่จะเสนอข้อคิดเห็นใด ๆ ที่จะเป็นประโยชน์ต่อการดำเนินงาน และเพื่อความเจริญก้าวหน้าขององค์การนักศึกษา
 - 6) มีหน้าที่ส่งเสริมและรักษาไว้ซึ่งความสามัคคี ชื่อเสียง และเกียรติคุณของมหาวิทยาลัย
 - 7) มีหน้าที่ให้ความร่วมมือในการดำเนินงานของทางมหาวิทยาลัย

หมวดที่ 4

รูปแบบการบริหารกิจกรรมนักศึกษา

- ข้อ 7 ให้องค้การน้กศึษาประกอบดว้ย
- 1) สภาน้กศึษา
 - 2) องค้การบรึหาร
- ข้อ 8 ที่ท่าการองค้การน้กศึษา
- ให้ที่ท่าการสภาน้กศึษาและองค้การบรึหารตั้งอู่ยในบรึเวณมหาวึทยาลั้ย
- ข้อ 9 ความร้บผึดชอบและการควบคุมดูแลองค้การน้กศึษา
- ให้ท่าการด้าเน้การขององค้การน้กศึษาอู่ยในควมร้บผึดชอบ และการควบคุมดูแลของส่วน กึการ น้กศึษา โดยเป็นผู้เสนออธึการบตีแตงตั้งบุคคลากรของมหาวึทยาลั้ยเป็นอาจารย์ที่ปรึกา องค้การบรึหาร ชมรม หรือ หน่วยงานอื่่น ๆ ขององค้การน้กศึษา

หมวดที่ 5 สภานักศึกษา

ส่วนที่ 1

องค์ประกอบสภานักศึกษา

- ข้อ 10 องค์ประกอบของสภานักศึกษา
- สมาชิกสภานักศึกษาประกอบด้วยสมาชิกที่มาจากการเลือกตั้งจากนักศึกษา ให้มีอัตราส่วนนักศึกษา 100 คนต่อสมาชิกสภานักศึกษา 1 คน และจำนวนสมาชิกสภานักศึกษาต้องไม่น้อยกว่า 20 คน โดยสมาชิกสภานักศึกษามาจากการเลือกตั้ง 2 ประเภท คือ
- สมาชิกสภานักศึกษาที่มาจากการเลือกตั้งทั่วไปไม่น้อยกว่าร้อยละ 50 ของจำนวนสมาชิกสภานักศึกษา
 - สมาชิกสภานักศึกษาที่เลือกตั้งจากนักศึกษาในสำนักวิชา ทั้งนี้โดยสัดส่วนของสมาชิกสภานักศึกษา ให้เป็นไปตามประกาศของมหาวิทยาลัย

ส่วนที่ 2

กำหนดเวลาและการเลือกตั้ง

- ข้อ 11 กำหนดเวลาในการเลือกตั้งสมาชิกสภานักศึกษา
- 1) ให้คณะกรรมการสภานักศึกษาชุดปัจจุบันจัดให้มีการเลือกตั้งทั่วไปสมาชิกสภานักศึกษาให้เสร็จสิ้นภายใน 60 วัน นับแต่วันเปิดภาคการศึกษาที่สอง
 - 2) กรณีที่สมาชิกภาพของสมาชิกสภานักศึกษาบุคคลใดหรือทั้งคณะสิ้นสุดลงก่อนหมดอายุสมาชิกภาพตามวาระเกินกว่า 90 วัน ให้คณะกรรมการเฉพาะกิจจัดให้มีการเลือกตั้งซ่อมให้แล้วเสร็จภายใน 30 วัน หลังจากสิ้นสุดสมาชิกภาพนั้น และให้สภานักศึกษาที่ได้รับการเลือกตั้งขึ้นใหม่ มีอายุสมาชิกภาพเท่ากับวาระที่เหลือของสมาชิกสภานักศึกษานั้น
- ข้อ 12 คุณสมบัติของผู้สมัครเลือกตั้งเป็นสมาชิกสภานักศึกษา
- ก. กำลังศึกษาอยู่ในระดับปริญญาตรีของมหาวิทยาลัย

- ข. มีผลการศึกษาอยู่ในระดับคะแนนเฉลี่ยสะสมไม่ต่ำกว่า 2.00 ในขณะที่เข้ารับการศึกษาเลือกตั้ง หรือในขณะที่ศึกษาอยู่ในระดับมัธยมศึกษาตอนปลาย
- ค. ไม่อยู่ในระหว่างถูกลงโทษทางวินัยตามข้อบังคับมหาวิทยาลัยว่าด้วยวินัยนักศึกษา
- ง. ไม่สมัครเข้ารับการศึกษาเลือกตั้ง ในองค์การบริหารในสมัยเลือกตั้งเดียวกัน

ข้อ 13 ผู้มีสิทธิลงคะแนนเสียงเลือกตั้งสมาชิกสภานักศึกษา
ผู้มีสิทธิลงคะแนนเสียงเลือกตั้ง ต้องเป็นนักศึกษาที่ศึกษาในระดับปริญญาตรี และลงทะเบียนเรียนในภาคเรียนในภาคการศึกษาที่จัดให้มีการลงคะแนนเสียงเลือกตั้ง

ข้อ 14 สมาชิกภาพของสมาชิกสภานักศึกษา
สมาชิกภาพของสมาชิกสภานักศึกษามีวาระ 1 ปี นับแต่ได้รับการแต่งตั้งอย่างเป็นทางการจากมหาวิทยาลัย โดยอธิการบดี

ข้อ 15 การสิ้นสุดสมาชิกภาพของสมาชิกสภานักศึกษา

- 1) ขาดคุณสมบัติตามที่บัญญัติไว้ในข้อ 12
- 2) ตาย
- 3) ลาออกตามวาระ
- 4) ลาออกจากการเป็นนักศึกษา
- 5) พ้นสภาพการเป็นนักศึกษา หรือได้รับอนุมัติให้ลาพักการศึกษา
- 6) ถูกสั่งลงโทษทางวินัยตามข้อบังคับของมหาวิทยาลัย
- 7) อธิการบดีมีคำสั่งถอดถอนตามข้อเสนอของประธานสภานักศึกษา เนื่องจากขาดการประชุมสภานักศึกษา 2 ครั้ง ติดต่อกัน โดยไม่แจ้งให้ประธานสภานักศึกษาทราบเป็นลายลักษณ์อักษร และโดยไม่มีเหตุผลสมควร
- 8) นักศึกษาไม่น้อยกว่า สาม ใน สี่ ของจำนวนนักศึกษาแสดงมติให้ยุบสภานักศึกษา

ส่วนที่ 3

อำนาจและหน้าที่ของสมาชิกสภาการศึกษา

- ข้อ 16 อำนาจและหน้าที่ของสมาชิกสภาการศึกษา
- 1) พิจารณาให้เห็นชอบต่อโครงการ แผนงาน นโยบาย และการจัดสรรงบประมาณประจำปีขององค์การบริหาร
 - 2) พิจารณาและควบคุมการดำเนินงานขององค์การบริหารให้เป็นไปตามโครงการ แผนงาน นโยบาย และการจัดสรรงบประมาณ ที่ได้รับความเห็นชอบจากสภาการศึกษา
 - 3) พิจารณาเสนอความคิดเห็นเกี่ยวกับการดำเนินการต่าง ๆ ขององค์การบริหาร
 - 4) พิจารณาให้ความเห็น ข้อเสนอให้มีการแก้ไขเพิ่มเติมเกี่ยวกับระเบียบ ข้อบังคับ ข้อปฏิบัติ ของมหาวิทยาลัยว่าด้วยกิจกรรมนักศึกษา
 - 5) พิจารณาให้ความเห็นชอบต่อระเบียบ ข้อบังคับ ข้อปฏิบัติเกี่ยวกับการดำเนินงาน ภายในองค์การบริหารซึ่งไม่ขัดต่อระเบียบ และข้อบังคับของมหาวิทยาลัย
 - 6) พิจารณาแต่งตั้งกรรมการจากสมาชิกสภาการศึกษา หรือนักศึกษา เพื่อศึกษาและพิจารณาเรื่องใดเรื่องหนึ่งตามที่สภาการศึกษาเห็นสมควรและอยู่ในกรอบแห่งประกาศนี้
 - 7) พิจารณาให้ความเห็นชอบ ให้ข้อเสนอแนะ และความคิดเห็นที่เป็นประโยชน์ต่อการดำเนินงานขององค์การบริหาร
 - 8) มีสิทธิยับยั้งการดำเนินงานเรื่องใดเรื่องหนึ่งขององค์การบริหาร ซึ่งเห็นว่าขัดกับนโยบายขององค์การบริหารที่ได้แถลงไว้โดยเมื่อมีมติยับยั้งแล้วให้แจ้งเป็นลายลักษณ์อักษรให้องค์การบริหารทราบภายใน 3 วัน และให้องค์การบริหารหยุดการดำเนินงานเรื่องนั้นไว้ก่อน หากองค์การบริหารยืนยันการดำเนินการให้ยื่นอุทธรณ์เป็นลายลักษณ์อักษรภายใน 3 วัน หากสภาศึกษาลงมติอีกครั้ง ซึ่งถือเป็นเด็ดขาด และหากองค์การบริหารไม่ยื่นอุทธรณ์ในเจ็ดวันให้ถือว่ายอมรับมติสภานักศึกษา

ส่วนที่ 4

คณะกรรมการสถานศึกษา

- ข้อ 17 การเลือกตั้งคณะกรรมการสถานศึกษา
คณะกรรมการสถานศึกษามาจากการเลือกตั้งจากที่ประชุมสถานศึกษาให้
เข้าดำรงตำแหน่งในคณะกรรมการสถานศึกษา
- ข้อ 18 องค์ประกอบและอำนาจหน้าที่ของคณะกรรมการสถานศึกษา
- 1) ประธานสถานศึกษา มีอำนาจหน้าที่ดังนี้
 - ก. เป็นประธานควบคุมการประชุมและดำเนินกิจการของสถานศึกษา
 - ข. แต่งตั้งกรรมการเพื่อศึกษาและพิจารณาเรื่องใดเรื่องหนึ่งตามที่
สถานศึกษาเห็นสมควร
 - ค. เป็นผู้แทนของสถานศึกษาในการดำเนินกิจกรรมต่าง ๆ ของ
สถานศึกษา
 - 2) รองประธานสถานศึกษามีอำนาจหน้าที่ ดังนี้
 - ก. ปฏิบัติงานตามที่ได้รับมอบหมายจากประธานสถานศึกษา
 - ข. ปฏิบัติหน้าที่ที่แทนประธานสถานศึกษาในกรณีที่ประธานสภา
นักศึกษาไม่สามารถปฏิบัติหน้าที่ได้
 - 3) เลขานุการสถานศึกษามีอำนาจหน้าที่ดังนี้
 - ก. ทำหน้าที่เลขานุการในการประชุม
 - ข. จัดทำระเบียบวาระการประชุมและออกหนังสือเชิญประชุมสภา
นักศึกษา
 - ค. จัดทำรายงานการประชุมสถานศึกษา
 - ง. ดูแลรับผิดชอบงานสารบรรณ การเงิน และงานธุรการอื่น ๆ ของ
สถานศึกษา
 - จ. ปฏิบัติงานที่ได้รับมอบหมายจากประธานสถานศึกษา
 - 4) ผู้ตรวจสอบการเงินสถานศึกษามีอำนาจหน้าที่ดังนี้
 - ก. ทำหน้าที่ควบคุมการเงิน และตรวจสอบบัญชีของสถานศึกษา
 - ข. ทำหน้าที่ควบคุมการเงิน และตรวจสอบบัญชีขององค์การบริหาร
ให้เป็นไปตามระเบียบการเงิน และการงบประมาณขององค์การ

บริหารตามที่ได้ตกลงต่อสภานักศึกษาและได้รับความเห็นชอบจาก
สภานักศึกษา และได้รับอนุมัติจากมหาวิทยาลัย

- 5) ประชาสัมพันธ์สภานักศึกษามีอำนาจหน้าที่ดังนี้
- ก. แดลงข่าวและเผยแพร่การดำเนินกิจกรรมของสภานักศึกษา
 - ข. ส่งเสริมความสัมพันธ์และความเข้าใจอันดีระหว่างนักศึกษากับ
สภานักศึกษาทั้งภายในและภายนอกมหาวิทยาลัย
- 6) กรรมการฝ่ายการงบประมาณ วิชาการ กีฬา ศาสนา ศิลปวัฒนธรรม
พัฒนาสังคม บำเพ็ญประโยชน์ และนักศึกษาสัมพันธ์ ซึ่งสภานักศึกษา
แต่งตั้งมาจากสมาชิก สภานักศึกษา กรรมการฝ่ายต่าง ๆ มีอำนาจหน้าที่
ดังนี้
- ก. พิจารณาโครงการ และงบประมาณของกิจกรรมนักศึกษาในฝ่าย
ซึ่งอยู่ในความรับผิดชอบ ก่อนนำเสนอต่อสภานักศึกษา
 - ข. ติดตามผลโครงการที่ได้รับอนุมัติแล้ว ให้ดำเนินการตาม
วัตถุประสงค์และงบประมาณที่ตั้งไว้
 - ค. จัดทำรายงานเสนอต่อสภานักศึกษาเมื่อการปฏิบัติงานตามโครงการ
ดำเนินการเรียบร้อยแล้ว
 - ง. เป็นประธานในที่ประชุมของชมรมต่าง ๆ ที่อยู่ในสังกัดของฝ่าย
 - จ. เป็นผู้แทนของฝ่ายในคณะกรรมการบริหาร
 - ฉ. ประสานงานระหว่างชมรมกับฝ่ายหรือหน่วยงานต่าง ๆ ของ
องค์การบริหาร
 - ช. ปฏิบัติหน้าที่อื่น ๆ ตามที่คณะกรรมการบริหารมอบหมาย

ข้อ 19 การดำรงตำแหน่งของกรรมการสภานักศึกษา

การดำรงตำแหน่งของกรรมการสภานักศึกษาจะสมบูรณ์เมื่อได้รับการ
ประกาศแต่งตั้งอย่างเป็นทางการจากมหาวิทยาลัยโดยอธิการบดี

ส่วนที่ 5

การประชุมสภานักศึกษา

ข้อ 20 การประชุมสภานักศึกษา

- 1) ให้สมัยประชุมของสภานักศึกษามี 2 ประเภท คือ สมัยประชุมสามัญ และสมัยประชุมวิสามัญ
- 2) กำหนดให้มีการประชุมสมัยสามัญ ปีการศึกษาละ 4 สมัย ภาคการศึกษาที่ 1 และ 2 ภาคการศึกษาละ 2 สมัย
- 3) ให้อธิการบดี หรือรองอธิการบดีที่ดูแลงานด้านกิจการนักศึกษา หรือรองอธิการบดี ที่อธิการบดีมอบหมายเรียกประชุมสมัยสามัญ สมัยที่ 1 ภายใน 15 วัน ถัดจากวันที่อธิการบดีมีคำสั่งแต่งตั้งสมาชิกสภานักศึกษา และให้ทำหน้าที่เป็นประธานในการประชุมเป็นการชั่วคราวเพื่อดำเนินการเลือกตั้งดำเนินการเลือกตั้งคณะกรรมการสภานักศึกษาตามข้อ 17 และให้สภานักศึกษากำหนดการประชุมสมัยสามัญที่ 2 3 และ ครั้งที่ 4 ในการประชุมสมัยสามัญ สมัยที่ 1 ด้วย
- 4) ให้อธิการบดี หรือรองอธิการบดีที่ดูแลงานด้านกิจการนักศึกษาเป็นผู้เปิดและปิดการประชุมสมัยสามัญของสภานักศึกษา โดยมีบุคลากรที่ดูแลรับผิดชอบงานด้านกิจการนักศึกษาเป็นผู้สังเกตการณ์
- 5) การนัดประชุมสภานักศึกษาสมัยสามัญให้ทำหนังสือแจ้งวัน เวลา สถานที่ และระเบียบวาระการประชุมให้สมาชิกสภานักศึกษาทราบล่วงหน้าไม่น้อยกว่า 7 วัน และในการประชุมสมัยวิสามัญให้ทำหนังสือแจ้งการประชุมล่วงหน้าไม่น้อยกว่า 3 วัน
- 6) การประชุมสภานักศึกษาสมัยวิสามัญ กระทำได้ในกรณีดังนี้
 - 6.1) อธิการบดีหรือรองอธิการบดีที่อธิการบดีมอบหมายเรียกประชุม
 - 6.2) ประธานสภานักศึกษาเรียกประชุม
 - 6.3) สมาชิกสภานักศึกษาไม่น้อยกว่า หนึ่งใน สาม ของจำนวนสมาชิกสภานักศึกษา เข้าชื่อรับรอง และยื่นต่อประธานสภานักศึกษา ให้เรียกประชุม
 - 6.4) นายกองต์การบริหารร้องขอต่อประธานสภานักศึกษาให้เรียก

ประชุมตามมติของ คณะกรรมการบริหาร

ข้อ 21 องค์ประชุมสภานักศึกษา

การประชุมสภานักศึกษาต้องมีสมาชิกสภานักศึกษาเข้าร่วมประชุมไม่น้อยกว่ากึ่งหนึ่งจึงจะเป็นองค์ประชุม หากสมาชิกสภานักศึกษาเข้าร่วมประชุมไม่ครบองค์ประชุมให้เรียกประชุมอีกครั้งหนึ่ง และในครั้งนี้อาจมีสมาชิกสภานักศึกษาเข้าร่วมประชุมไม่น้อยกว่าหนึ่งในสามของจำนวนสมาชิกสภานักศึกษาทั้งหมดให้ถือว่าครบองค์ประชุม

ข้อ 22 การลงมติที่ประชุมสภานักศึกษา

การลงมติในที่ประชุมคณะกรรมการบริหาร ให้ถือเสียงข้างมากของคณะกรรมการสภานักศึกษาที่เข้าประชุม ในกรณีที่คะแนนเสียงเท่ากันให้ประธานในที่ประชุมออกเสียงชี้ขาดกรณีที่มีมติที่ประชุมสภานักศึกษาขัดแย้งกับมติของคณะกรรมการบริหาร และสภานักศึกษา ต้องการดำเนินการยืนยันตามมตินั้น ให้เรียกสภานักศึกษาประชุมเพื่อพิจารณายืนยันมติเดิมอีกครั้งหนึ่งภายใน 7 วัน หลังการประชุมลงมติครั้งก่อน และในการลงมติครั้งที่สองนี้ ต้องได้คะแนนเสียงไม่น้อยกว่าสองในสามของจำนวนสมาชิกสภานักศึกษาทั้งหมด และต้องดำเนินการยืนยันมติภายหลังการลงมติครั้งแรกไม่น้อยกว่า 3 วันอีกครั้ง

ข้อ 23 การลงมติไม่ไว้วางใจคณะกรรมการองค์การบริหาร

การลงมติไม่ไว้วางใจคณะกรรมการองค์การบริหารที่ใช้คะแนนเสียงไม่น้อยกว่าสองในสาม ของจำนวนสมาชิกสภานักศึกษาทั้งหมด และต้องดำเนินการยืนยันมติภายหลังการลงมติครั้งแรกไม่น้อยกว่า 3 วันอีกครั้ง

หมวดที่ 6 องค์การบริหาร

ส่วนที่ 1 องค์ประกอบองค์การบริหาร

- ข้อ 24 องค์ประกอบของคณะกรรมการองค์การบริหาร ประกอบด้วย
- 1) นายองค์การบริหาร
 - 2) อุปนายกองค์การบริหารคนที่ 1
 - 3) อุปนายกองค์การบริหารคนที่ 2
 - 4) เภรัญญิกคณะกรรมการองค์การบริหาร
 - 5) เลขานุการคณะกรรมการองค์การบริหาร
 - 6) ประชาสัมพันธ์คณะกรรมการองค์การบริหาร
 - 7) กรรมการกิจกรรมนักศึกษาฝ่ายวิชาการ
 - 8) กรรมการกิจกรรมนักศึกษาฝ่ายกีฬา
 - 9) กรรมการกิจกรรมนักศึกษาฝ่ายศาสนา-ศิลปวัฒนธรรม
 - 10) กรรมการกิจกรรมนักศึกษาฝ่ายพัฒนาสังคม-บำเพ็ญประโยชน์
 - 11) กรรมการกิจกรรมนักศึกษาฝ่ายนักศึกษาสัมพันธ์
 - 12) กรรมการอื่นซึ่งดำรงตำแหน่งตามที่องค์การบริหารเห็นสมควร

ส่วนที่ 2

กำหนดเวลาและการเลือกตั้งนายกองค์การบริหาร

- ข้อ 25 การเลือกตั้ง และกำหนดเวลาในการเลือกตั้งนายกองค์การบริหาร
นายกองค์การบริหารมาจากการเลือกตั้งทั่วไปของนักศึกษา จากผู้สมัครเป็น
บุคคลให้คณะกรรมการองค์การบริหารดำเนินการเลือกตั้งนายกองค์การ
บริหารประจำปีการศึกษาถัดไปให้แล้วเสร็จ ภายใน 30 วันนับแต่วันเปิด
การศึกษาภาคแรก
- ข้อ 26 ผู้มีสิทธิสมัครเข้ารับเลือกตั้งนายกองค์การบริหารต้องมีคุณสมบัติดังนี้
- ก. กำลังศึกษาอยู่ในระดับปริญญาตรีของมหาวิทยาลัย
 - ข. มีผลการศึกษาในระดับคะแนนเฉลี่ยสะสมไม่ต่ำกว่า 2.00 ในปีที่สมัคร

- รับการเลือกตั้ง หรือในขณะที่ ศึกษาอยู่ในระดับมัธยมศึกษาตอนปลาย
- ค. ไม่อยู่ในระหว่างถูกลงโทษทางวินัยตามข้อบังคับของมหาวิทยาลัยว่า ด้วยวินัยนักศึกษา
- ง. ไม่สมัครเข้ารับการเลือกตั้งในสถานศึกษาในสมัยเลือกตั้งเดียวกัน

- ข้อ 27 ผู้มีสิทธิลงคะแนนเสียงเลือกตั้งนายกองค์การบริหาร ผู้สิทธิลงคะแนนเสียงเลือกตั้งนายกองค์การบริหารต้องเป็นนักศึกษาที่ศึกษาอยู่ในระดับปริญญาตรี และลงทะเบียนในภาคการศึกษาที่จัดให้ลงคะแนนเสียงเลือกตั้ง
- ข้อ 28 การดำรงตำแหน่งของนายกองค์การบริหาร ผู้สมัครรับเลือกตั้ง ที่ได้คะแนนเสียงสูงสุดถือว่าได้รับการเลือกตั้ง หากคะแนนเสียงสูงสุดเท่ากัน ให้มีการเลือกตั้งใหม่เฉพาะผู้ที่ได้รับคะแนนเสียงสูงสุดเท่านั้น

ส่วนที่ 3

กำหนดเวลาและการแต่งตั้งคณะกรรมการองค์การบริหาร

- ข้อ 29 การดำรงตำแหน่งของคณะกรรมการองค์การบริหาร ให้นำนายกองค์การบริหารที่ได้รับการเลือกตั้ง จัดตั้งคณะกรรมการองค์การบริหารตามข้อ 24 ลำดับที่ 2-12 ภายใน 15 วันหลังได้รับการเลือกตั้ง และเสนอชื่อคณะกรรมการองค์การบริหารทั้งคณะผ่านสถานศึกษาไปยังส่วนกิจการนักศึกษา เพื่อมีคำสั่งแต่งตั้งอย่างเป็นทางการจากอธิการบดี ทั้งนี้ คณะกรรมการองค์การบริหาร ต้องมีคุณสมบัติเช่นเดียวกับที่กำหนดไว้ในคุณสมบัติผู้มีสิทธิสมัครรับเลือกตั้งเป็นนายกองค์การบริหารในข้อ 26
- ข้อ 30 สมาชิกภาพ สมาชิกภาพของคณะกรรมการองค์การบริหาร มีวาระ 1 ปี นับแต่ได้รับการแต่งตั้งอย่างเป็นทางการจากมหาวิทยาลัยโดยอธิการบดี
- ข้อ 31 การสิ้นสุดสมาชิกภาพของคณะกรรมการบริหาร
- 1) ขาดคุณสมบัติตามที่ บัญญัติไว้ในข้อ 26
 - 2) ตาย
 - 3) ออกตามวาระ

- 4) ลาออกจากความเป็นนักศึกษา
- 5) พ้นสภาพการเป็นนักศึกษา หรือ ได้รับอนุมัติให้ลาพักการศึกษา
- 6) ถูกสั่งลงโทษทางวินัยตามข้อบังคับของมหาวิทยาลัย
- 7) อธิการบดีมีคำสั่งให้พ้นจากตำแหน่งโดยระบุมความผิดไว้อย่างชัดเจน
- 8) กรณีที่นายกองค์การบริหารลาออกจากตำแหน่ง ให้คณะกรรมการบริหารพ้นจากตำแหน่งทั้งคณะ หากระยะเวลาที่เหลือของวาระการดำรงตำแหน่งไม่เกิน 90 วัน ให้อธิการบดีแต่งตั้งผู้รักษาการแทน แต่หากระยะเวลาที่เหลือของวาระการดำรงตำแหน่งเกินกว่า 90 วัน ให้จัดให้มีการเลือกตั้งนายกองค์การบริหารใหม่ ให้เสร็จสิ้นภายใน 30 วัน นับจากวันที่นายกองค์การบริหารพ้นจากตำแหน่ง
- 9) สถานักศึกษาลงมติไม่ไว้วางใจตามที่บัญญัติไว้ในข้อ 23

ส่วนที่ 4

อำนาจหน้าที่ของคณะกรรมการองค์การบริหาร

ข้อ 32 อำนาจหน้าที่ของคณะกรรมการองค์การบริหาร

- 1) กำหนดนโยบาย จัดทำแผนงาน โครงการ และงบประมาณประจำปีขององค์การบริหารเพื่อเสนอขอความเห็นชอบต่อสถานักศึกษายภายในเวลาไม่เกิน 15 วัน หลังจากได้รับการแต่งตั้งอย่างเป็นทางการจากอธิการบดี
- 2) บริหารงานกิจกรรมนักศึกษาให้เป็นไปตามนโยบายที่ได้แถลงไว้และได้รับความเห็นชอบจากสถานักศึกษา และให้สอดคล้องกับกฎ ข้อบังคับ ระเบียบ ประกาศและคำสั่งของมหาวิทยาลัย
- 3) พิจารณาจัดตั้งชมรมในฝ่ายต่าง ๆ หรือหน่วยงานในองค์การบริหาร โดยให้เสนอขอความเห็นชอบจากสถานักศึกษา
- 4) กำหนดข้อบังคับ ระเบียบ ประกาศ ข้อปฏิบัติ เกี่ยวกับการประชุมและการดำเนินงานภายใน ขององค์การบริหารซึ่งไม่ขัดกับกฎ ข้อบังคับ ระเบียบ ประกาศ และคำสั่งของมหาวิทยาลัย
- 5) เข้าร่วมประชุมและชี้แจงต่อสถานักศึกษาทุกสมัยประชุม
- 6) พิจารณาคัดเลือกและแต่งตั้งอนุกรรมการดำเนินการของฝ่ายต่าง ๆ

ส่วนที่ 5

คณะกรรมการองค์การบริหาร

ข้อ 33 องค์ประกอบและอำนาจหน้าที่ของคณะกรรมการองค์การบริหาร

- 1) นายกองค์การบริหารมีอำนาจหน้าที่ดังนี้
 - ก. เป็นประธานในการบริหารงานขององค์การบริหาร
 - ข. เป็นประธานของที่ประชุมในคณะกรรมการองค์การบริหาร
 - ค. ควบคุมดูแลการดำเนินกิจกรรมนักศึกษา และองค์การนักศึกษา ร่วมกับคณะกรรมการบริหารให้เป็นไปตามนโยบายที่แถลง
 - ง. เป็นตัวแทนขององค์การนักศึกษาเมื่อเข้าร่วมประชุมกับผู้แทนนักศึกษาจากสถาบัน อื่น ๆ ในกิจกรรมต่าง ๆ ที่ได้รับเชิญ
- 2) อุปนายกองค์การบริหารมีอำนาจหน้าที่ดังนี้
 - ก. ปฏิบัติงานตามที่ได้รับมอบหมายจากนายกองค์การบริหาร
 - ข. ให้อุปนายกคณะกรรมการบริหารคนที่หนึ่งปฏิบัติหน้าที่แทนนายกองค์การบริหาร ในกรณีที่นายกองค์การบริหารไม่อยู่ หรือไม่อาจปฏิบัติหน้าที่ได้
 - ค. ให้อุปนายกคณะกรรมการบริหารคนที่สองปฏิบัติหน้าที่แทนนายกองค์การบริหาร ในกรณีที่นายกองค์การบริหาร และอุปนายกคณะกรรมการบริหารคนที่หนึ่งไม่อยู่ หรือไม่อาจปฏิบัติหน้าที่ได้
- 3) เภรัณยูภิกคณะกรรมการองค์การบริหารมีอำนาจหน้าที่ดังนี้
 - ก. จัดทำงบประมาณเพื่อเสนอต่อคณะกรรมการบริหาร
 - ข. ควบคุมดูแลการเงินให้เป็นไปตามงบประมาณที่ได้เสนอ และได้รับความเห็นชอบจากสภานักศึกษา และตามมติของคณะกรรมการบริหาร
 - ค. จัดทำรายงานการเงิน บัญชีรายรับ รายจ่าย และงบดุลขององค์การบริหาร เพื่อเสนอต่อคณะกรรมการบริหาร หรือเพื่อการพิจารณาและตรวจสอบ
- 4) เลขานุการคณะกรรมการองค์การบริหารมีอำนาจหน้าที่ดังนี้
 - ก. จัดทำระเบียบวาระการประชุมและออกหนังสือเชิญประชุมคณะ

กรรมการองค์การบริหาร

- ข. จัดทำรายงานการประชุมคณะกรรมการองค์การบริหาร
 - ค. ควบคุมและรับผิดชอบงานสารบรรณของคณะกรรมการองค์การบริหาร
 - ง. ปฏิบัติงานตามที่ได้รับมอบหมายจากนายกองค์การบริหาร
 - จ. ทำหน้าที่ธุรการอื่นของคณะกรรมการองค์การบริหาร
- 5) ประชาสัมพันธ์คณะกรรมการองค์การบริหารมีหน้าที่ดังนี้
- ก. แลกเปลี่ยนและเผยแพร่การดำเนินกิจกรรมขององค์การบริหาร
 - ข. ส่งเสริมความสัมพันธ์และความเข้าใจอันดีระหว่างนักศึกษากับองค์การบริหารทั้งภายในและภายนอกสถาบัน
- 6) กรรมการกิจกรรมนักศึกษาฝ่ายวิชาการ กีฬา ศาสนา - ศิลปวัฒนธรรม พัฒนาสังคม บำเพ็ญประโยชน์ และนักศึกษาสัมพันธ์
- ก. เป็นประโยชน์ในที่ประชุมของชมรมต่าง ๆ ที่อยู่ในสังคมของฝ่าย
 - ข. จัดทำแผนงาน โครงการ และงบประมาณของฝ่ายเพื่อเสนอขอความเห็นชอบ จากคณะกรรมการบริหาร
 - ค. เป็นผู้แทนของฝ่ายในคณะกรรมการบริหาร และเป็นผู้ประสานงานระหว่างชมรม กับฝ่ายหรือหน่วยงานอื่น ขององค์การของคณะกรรมการองค์การบริหาร
 - ง. ปฏิบัติงานตามที่ได้รับมอบหมายจากนายกองค์การบริหาร
 - จ. ติดตามผลการดำเนินงานของชมรมในฝ่าย
- 7) กรรมการซึ่งดำรงตำแหน่งอื่นตามที่องค์การบริหารเห็นสมควรโดยให้อำนาจหน้าที่ตามวัตถุประสงค์ในการแต่งตั้งเป็นรายการดังนี้

ส่วนที่ 6

การประชุมคณะกรรมการองค์การบริหาร

- ข้อ 34 กำหนดเวลาการประชุมคณะกรรมการองค์การบริหาร ให้มีการประชุมคณะกรรมการองค์การบริหารอย่างน้อยเดือนละ 1 ครั้งในระหว่างเปิดภาคการศึกษา โดยในการประชุมครั้งแรกให้นายกองค์การบริหารกำหนดการประชุมภายใน 7 วันนับจากวันที่ได้รับการแต่งตั้งให้ดำรง

ตำแหน่งอย่างเป็นทางการจากอธิการบดี

ข้อ 35 องค์ประชุมคณะกรรมการองค์การบริหาร

ในการประชุมคณะกรรมการองค์การบริหาร ต้องมีคณะกรรมการเข้าร่วมประชุมไม่น้อยกว่ากึ่งหนึ่งของคณะกรรมการทั้งหมด จึงจะถือว่าครบองค์ประชุม

ข้อ 36 วิธีการประชุม และการลงมติการประชุมในคณะกรรมการองค์การบริหาร

- 1) ในการประชุมคณะกรรมการองค์การบริหารให้ดำเนินการโดยเปิดเผย เว้นแต่ที่ประชุมจะมีมติให้ประชุมลับ
- 2) การลงมติในการประชุมคณะกรรมการองค์การบริหารให้ถือเสียงข้างมาก ของกรรมการบริหารที่เข้าร่วมประชุมเป็นเกณฑ์ ในกรณีที่คะแนนเสียง เท่ากันให้ประธานที่ประชุมออกเสียงชี้ขาด

ข้อ 37 การเข้าร่วมการประชุมคณะกรรมการองค์การบริหาร

- 1) ในการประชุมคณะกรรมการองค์การบริหารให้เชิญผู้แทนส่วนกิจการนักศึกษาเข้าร่วมประชุมและให้ส่งรายงานการประชุมทุกครั้งในส่วนกิจการ
- 2) ในการประชุมคณะกรรมการองค์การบริหารอาจเชิญคณะกรรมการชมรม ผู้แทนหอพักนักศึกษา หรือนักศึกษาเข้าร่วมประชุม หรือชี้แจงแสดงความคิดเห็น เพื่อประโยชน์ต่อการดำเนินงานขององค์การบริหารได้

ข้อ 38 คณะกรรมการบริหารเป็นผู้กำหนดข้อบังคับคณะกรรมการองค์การบริหารว่าด้วยการประชุมชี้แจง หรือแย้งต่อระเบียบนี้

หมวดที่ 7

ชมรม

ส่วนที่ 1

ลักษณะของชมรม

ข้อ 39 ชมรมต้องมีลักษณะทั่วไป คือนักศึกษาทุกคนของมหาวิทยาลัยสามารถสมัครเป็นสมาชิกได้ ตามความสนใจ และความสมัครใจ ชมรมต้องไม่มีลักษณะการแบ่งแยกโดยเชื้อชาติ ศาสนา การเมือง ท้องถิ่นนิยม สาขาวิชา และอื่น ๆ ในลักษณะเดียวกัน

- ข้อ 40 ลิทธิและหน้าที่ของสมาชิกชมรม มี ดังนี้
- 1) มีสิทธิในการออกเสียงเลือกตั้ง และสมัครรับเลือกตั้งเป็นคณะกรรมการชมรม
 - 2) มีสิทธิแสดงความคิดเห็นอย่างสร้างสรรค์เพื่อประโยชน์ของชมรมองค์การนักศึกษาและมหาวิทยาลัย
 - 3) มีสิทธิร่วมกิจกรรมของชมรม
 - 4) มีหน้าที่ปฏิบัติตามข้อบังคับของชมรม
 - 5) มีหน้าที่ชำระค่าใช้จ่ายความสามัคคี ชื่อเสียงของชมรม และมหาวิทยาลัย
- ข้อ 41 การดำเนินงานของชมรมต้องมีวัตถุประสงค์ด้านใดด้านหนึ่งชัดเจน และอยู่ภายใต้การบริหารงานของคณะกรรมการกิจกรรมนักศึกษา ฝ่ายใดฝ่ายหนึ่ง ได้แก่ฝ่ายวิชาการ กีฬา ศาสนา ศิลปวัฒนธรรม พัฒนาสังคมและบำเพ็ญประโยชน์ หรือนักศึกษาสัมพันธ์
- ข้อ 42 ชมรมที่จัดตั้งขึ้นจะต้องมีกิจกรรมที่ไม่ซ้ำซ้อนกันและไม่ซ้ำซ้อนกับกิจกรรมของชมรมที่มีอยู่แล้ว

ส่วนที่ 2

การดำเนินกิจกรรมของชมรม

- ข้อ 43 การขอจัดตั้งชมรมกระทำโดย
- 1) นักศึกษาสาขาวิชาต่าง ๆ ไม่น้อยกว่า 30 คน จากสาขาวิชาอย่างน้อย 2 สาขาวิชา เข้าชื่อยื่นคำร้องเพื่อเสนอขออนุมัติจัดตั้งชมรมกิจกรรมนักศึกษาต่อกรรมการกิจกรรมนักศึกษา ฝ่ายที่ชมรมจะสังกัด
 - 2) กรรมการกิจกรรมนักศึกษา องค์การบริหารฝ่ายที่ชมรมจะสังกัด ให้ความเห็นชอบและนำเสนอต่อที่ประชุมคณะกรรมการองค์การบริหาร
 - 3) คณะกรรมการองค์การบริหารให้ความเห็นชอบ และนำเสนอต่อสภานักศึกษา
 - 4) สภานักศึกษาให้ความเห็นชอบ และเสนอมหาวิทยาลัยเพื่อพิจารณาอนุมัติจัดตั้งชมรม
 - 5) ประกาศผลการอนุมัติการจัดตั้งชมรมภายใน 45 วันก่อนสิ้นปีงบประมาณ
- ข้อ 44 ชมรมเป็นหน่วยงานที่ขึ้นตรงต่อคณะกรรมการกิจกรรมนักศึกษา องค์การบริหารฝ่ายที่ชมรมสังกัด

- ข้อ 45 ที่ตั้งที่ทำงานชมรม ให้ที่ทำการชมรมตั้งอยู่ภายในมหาวิทยาลัย
- ข้อ 46 การดำเนินงานของชมรมจะต้องปฏิบัติเป็นลำดับดังนี้
- ขั้นที่ 1 คณะกรรมการชมรมโดยความเห็นชอบของอาจารย์ที่ปรึกษาชมรม
 - ขั้นที่ 2 กรรมการกิจกรรมนักศึกษา องค์การบริหาร ฝ่ายที่ชมรมสังกัด
 - ขั้นที่ 3 คณะกรรมการองค์การบริหาร
 - ขั้นที่ 4 สภานักศึกษา
 - ขั้นที่ 5 ส่วนกิจการนักศึกษา
 - ขั้นที่ 6 มหาวิทยาลัยแม่ฟ้าหลวง
- ข้อ 47 ชมรมที่จัดตั้งขึ้นต้องมีกิจกรรมต่าง ๆ ที่มีประโยชน์ต่อนักศึกษา สังคม มหาวิทยาลัยต้องมีส่วนร่วมวัตถุประสงค์ และการดำเนินกิจกรรมที่ไม่ขัดหรือแย้งต่อระเบียบนี้และอยู่ภายใต้การดูแลของคณะกรรมการองค์การบริหาร และมหาวิทยาลัย
- ข้อ 48 กิจกรรมของชมรม ที่จัดทำขึ้นภายใน หรือภายนอกมหาวิทยาลัย หรือที่ต้องเชิญบุคคลภายนอกเข้ามาร่วมด้วยจะต้องดำเนินงานในนามของคณะกรรมการองค์การบริหาร โดยได้รับความเห็นชอบจาก คณะกรรมการองค์การบริหาร และจากทางมหาวิทยาลัย
- ข้อ 49 การเงิน และงบประมาณของชมรมให้เป็นไปตามระเบียบมหาวิทยาลัย แม่ฟ้าหลวงว่าด้วย การเงิน และงบประมาณองค์การนักศึกษามหาวิทยาลัย แม่ฟ้าหลวงและระเบียบ ทบวงมหาวิทยาลัยว่าด้วยการเบิกจ่ายเงินค่าใช้จ่าย ในการส่งเสริมกิจกรรมนิสิตนักศึกษามหาวิทยาลัยต่าง ๆ พ.ศ. 2536
- ข้อ 50 การสิ้นสุดของชมรม
- 1) มีสมาชิกชมรมไม่ถึง 30 คนและมีนักศึกษาสาขาวิชาสังกัดในชมรมไม่ถึง 2 สาขาวิชา
 - 2) ไม่มีผลงานชมรมปรากฏในรอบปี โดยไม่มีการแสดงรายงานการประเมินผล การดำเนินงานของชมรมในรอบปี เสนอต่อคณะกรรมการองค์การบริหารภายในระยะเวลาที่กำหนด
 - 3) สมาชิกของชมรมไม่น้อยกว่ากึ่งหนึ่งมีมติให้ยุบชมรม
 - 4) อธิการบดีมีคำสั่งให้ยุบเนื่องจากการไม่ปฏิบัติตาม หรือฝ่าฝืน

วัตถุประสงค์ของชมรม หรือฝ่าฝืนข้อบังคับ ระเบียบ หรือประกาศของทางมหาวิทยาลัย

5) คณะกรรมการองค์การบริหารมีมติด้วยคะแนนเสียงสองในสามเห็นสมควรให้ยุบชมรม

ข้อ 51 กรณีที่ชมรมสิ้นสุดลงให้ทรัพย์สินทั้งหมดของชมรมตกเป็นกรรมสิทธิ์ขององค์การบริหาร โดยต้องมีการจัดทำรายงานบัญชีการเงิน และบัญชีวัสดุ-ครุภัณฑ์ของชมรมควบคู่การส่งมอบทรัพย์สิน และเมื่อมีการอนุมัติจัดตั้งชมรมขึ้นในภายหลังองค์การบริหารอาจส่งมอบทรัพย์สินคืนแก่ชมรมได้

ส่วนที่ 3

คณะกรรมการชมรม

ข้อ 52 ให้กิจกรรมชมรมอยู่ภายใต้การบริหารและการควบคุมดูแลของคณะกรรมการชมรมซึ่งเลือกตั้งจากสมาชิกของชมรมนั้น

ข้อ 53 ผู้สมัครรับการคัดเลือกตั้งเป็นกรรมการชมรมต้องมีคุณสมบัติดังนี้

(1) เป็นสมาชิกชมรม

(2) กำลังศึกษาอยู่ในระดับปริญญาตรีของมหาวิทยาลัย

(3) มีผลการศึกษาในระดับคะแนนเฉลี่ยสะสมไม่ต่ำกว่า 2.00 ในปีที่ได้รับเลือกตั้ง หรือในขณะที่ศึกษาอยู่ในระดับมัธยมศึกษาตอนปลาย (สำหรับนักศึกษาชั้นปีที่ 1)

(4) ไม่อยู่ในระหว่างถูกลงโทษทางวินัยตามข้อบังคับของมหาวิทยาลัยว่าด้วยวินัยนักศึกษา

(5) ไม่ดำรงตำแหน่งใด ๆ ในสถานศึกษา หรือในองค์การบริหาร

ข้อ 54 การเลือกตั้งและการดำรงตำแหน่งของคณะกรรมการชมรม

(1) คณะกรรมการชมรมมาจากการเลือกตั้งโดยตรงจากสมาชิกของชมรม โดยวิธีจัดการเลือกตั้งอย่างเปิดเผย

(2) ประธานคณะกรรมการชมรมที่ได้รับการเลือกตั้ง เสนอชื่อคณะกรรมการชมรมพร้อมทั้งชื่ออาจารย์ที่ปรึกษาชมรม ไปยังกรรมการกิจกรรมนักศึกษา องค์การบริหารฝ่ายที่ชมรมสังกัด เพื่อเสนอขอความเห็นชอบจากคณะกรรมการองค์การบริหารสถานศึกษา และจากทาง

มหาวิทยาลัยตามลำดับ

- ข้อ 55 วาระการทำงานของคณะกรรมการชมรมมีระยะเวลา 1 ปี นับจากวันที่ได้รับการแต่งตั้งอย่างเป็นทางการจากอธิการบดี
- ข้อ 56 ให้คณะกรรมการชมรมชุดเดิมดำเนินการเลือกคณะกรรมการชมรมชุดใหม่ ภายในเวลาที่องค์การบริหารกำหนดและให้คณะกรรมการชุดเดิมมอบหมายงานแก่คณะกรรมการชุดใหม่ในระยะเวลา ไม่เกินกว่า 15 วัน นับจากวันที่คณะกรรมการชุดใหม่ได้รับการแต่งตั้งอย่างเป็นทางการ
- ข้อ 57 คณะกรรมการชมรมจะต้องประกอบด้วยคณะกรรมการอย่างน้อย 5 คน ได้แก่
- 1) ประธานชมรมมีอำนาจหน้าที่ดังนี้
 - ก. ทำหน้าที่ควบคุมการบริหารกิจกรรมชมรมให้เป็นไปตามวัตถุประสงค์การก่อตั้งชมรม
 - ข. เป็นผู้แทนของชมรมในการดำเนินกิจกรรม และการติดตามประสานงานกับบุคคลและองค์กรภายนอก
 - ค. รับผิดชอบการจัดทำรายงาน การดำเนินโครงการกิจกรรมที่ได้รับการสนับสนุนจากองค์การบริหารจากมหาวิทยาลัย และจากทบวงมหาวิทยาลัยเพื่อเสนอผลการดำเนินโครงการตามขั้นตอนและวิธีการที่กำหนด
 - ง. เป็นประธานในการประชุมคณะกรรมการชมรม
 - 2) รองประธานชมรมมีอำนาจหน้าที่ดังนี้
 - ก. ปฏิบัติหน้าที่แทนประธานเมื่อประธานชมรมไม่อยู่ หรือไม่อาจปฏิบัติหน้าที่ได้
 - ข. ปฏิบัติงานตามที่ได้รับมอบหมายจากประธานชมรม
 - 3) เลขานุการชมรมมีอำนาจหน้าที่ดังนี้
 - ก. ทำหน้าที่ธุรการ และเลขานุการในการประชุม
 - ข. ทำหน้าที่สารบรรณของชมรม
 - ค. รวบรวมข้อมูลข่าวสาร และการดำเนินกิจกรรมของชมรมเพื่อเผยแพร่ และเสนอผลการดำเนินกิจกรรมของชมรมเสนอต่อสมาชิกชมรม คณะกรรมการชมรม คณะกรรมการองค์การบริหาร

และต้องคัดกรายนอกมหาวิทยาลัย ผ่านองค์การนักศึกษา

ง. ปฏิบัติงานตามที่ได้รับมอบหมายจากประธานชมรม

4) เทร่ญญิกชมรมมีอำนาจหน้าที่ดังนี้

ก. จัดทำงบประมาณ และบัญชีรายรับ - รายจ่ายของชมรม

ข. จัดทำรายงานการเงินของชมรมให้ถูกต้องตามระเบียบมหาวิทยาลัยแม่ฟ้าหลวง ว่าด้วยการเงินและการงบประมาณขององค์การนักศึกษามหาวิทยาลัยแม่ฟ้าหลวง พ.ศ. 2544 และระเบียบทบวงมหาวิทยาลัยว่าด้วยการเบิกจ่ายเงินค่าให้จ่ายในการส่งเสริมกิจกรรมนิสิตนักศึกษามหาวิทยาลัยต่าง ๆ พ.ศ.2536

5) นายทะเบียนชมรมมีอำนาจหน้าที่ดังนี้

ก. จัดทำรายชื่อสมาชิกชมรมให้ถูกต้องและเป็นปัจจุบัน

ข. รวบรวมหลักฐานที่เกี่ยวข้องกับการกำหนดคุณสมบัติคณะกรรมการของชมรม

ค. จัดซื้อ จัดหา วัสดุ ครุภัณฑ์ของชมรม

ง. จัดทำทะเบียน ควบคุมดูแล และบำรุงรักษา วัสดุ-ครุภัณฑ์ของชมรม

6) กรรมการอื่น ๆ ตามที่คณะกรรมการชมรมเห็นสมควร

ข้อ 58 อำนาจหน้าที่ของคณะกรรมการชมรม

1) วางแผนและดำเนินการบริหารงานทั่วไปของชมรมให้เป็นไปตาม

วัตถุประสงค์ ประกาศ ข้อบังคับ ระเบียบของชมรมและของมหาวิทยาลัย

2) จัดทำแผนงาน โครงการ และงบประมาณประจำปีของชมรมเสนอต่อคณะกรรมการองค์การบริหารสภานักศึกษา และมหาวิทยาลัยภายในระยะเวลาที่กำหนด

3) จัดทำรายงานและประเมินผลการดำเนินกิจกรรมในรอบปีของชมรมเสนอต่อกรรมการองค์การบริหารที่ชมรมสังกัด ก่อนสิ้นสุทธวาระของกรรมการชมรม

4) จัดทำรายงานบัญชี การเงิน และทรัพย์สินของชมรมเสนอต่อองค์การบริหารผ่านคณะกรรมการบริหาร ฝ่ายที่ชมรมสังกัดอย่างน้อย 3 ครั้งคือเมื่อเข้ารับตำแหน่งไม่เกิน 4 เดือน 8 เดือน และภายใน

15 วันนับจากวันที่สิ้นสุดวาระของคณะกรรมการชมรม

- 5) หน้าที่อื่น ๆ ตามที่ได้รับมอบหมายจากกรรมการองค์การบริหารฝ่ายที่ชมรมสังกัด

ข้อ 59 การพ้นจากตำแหน่งของคณะกรรมการชมรม

- 1) ออกตามวาระ
- 2) ตาย
- 3) ลาออก
- 4) พ้นจากสภาพการเป็นนักศึกษา หรือได้รับอนุมัติให้ลาพักการศึกษา
- 5) อธิการบดีมีคำสั่งให้พ้นจากตำแหน่งโดยระบุความผิดไว้ในคำสั่งอย่างชัดเจน
- 6) สมาชิกชมรมไม่น้อยกว่าสองในสามมีมติให้พ้นจากตำแหน่งโดยเสนอชื่อต่ออาจารย์ที่ปรึกษาชมรม

หมวดที่ 8

กิจกรรมนักศึกษาในสาขาวิชา

ข้อ 60 การดำเนินงานกิจกรรมนักศึกษาภายในสาขาวิชา

- 1) เป็นการดำเนินงานโดยคณะกรรมการซึ่งเลือกตั้งจากนักศึกษาภายในสาขาวิชานั้น ๆ
- 2) การดำเนินงานต้องมีความสอดคล้อง ไม่ขัด หรือแย้งกับนโยบายแนวทางการดำเนินกิจกรรมขององค์การนักศึกษามหาวิทยาลัย และเป็นไปตามข้อบังคับระเบียบที่มหาวิทยาลัยกำหนด
- 3) การดำเนินงานของนักศึกษาให้อยู่ในความดูแลของอาจารย์ประจำสาขาวิชา
- 4) ให้มีการรายงานผลการดำเนินกิจกรรมแก่คณบดีประจำสำนักวิชาภายใน 1 สัปดาห์ก่อนเปิดภาคการศึกษา ทุกภาคการศึกษา

จึงประกาศมาเพื่อทราบทั่วกัน

ประกาศ ณ วันที่ 26 เมษายน พ.ศ. 2544

พลตำรวจเอก (ลงนาม) เกา สารสิน

(เกา สารสิน)

นายกสภามหาวิทยาลัยแม่ฟ้าหลวง





ระเบียบมหาวิทยาลัยแม่ฟ้าหลวง

ว่าด้วยการเงินและการงบประมาณของคณาธิการนักศึกษามหาวิทยาลัยแม่ฟ้าหลวง

พ.ศ. 2544

โดยที่เห็นเป็นการสมควรให้กำหนดระเบียบด้านการเงิน และงบประมาณ เพื่อให้ให้นักศึกษา ได้เรียนรู้ การดำเนินกิจกรรมนักศึกษาเกี่ยวกับการเงินและการงบประมาณ อาศัยอำนาจตามความในมาตรา 17(2) แห่งพระราชบัญญัติมหาวิทยาลัยแม่ฟ้าหลวง พ.ศ.2541 และระเบียบของคณาธิการนักศึกษามหาวิทยาลัยแม่ฟ้าหลวง พ.ศ.2544 สภามหาวิทยาลัยแม่ฟ้าหลวงในคราวประชุม ครั้งที่ 2 / 2544 เมื่อวันที่ 4 เมษายน 2544 จึงมีมติให้กำหนดระเบียบมหาวิทยาลัยแม่ฟ้าหลวง ว่าด้วยการเงินและการงบประมาณของคณาธิการนักศึกษามหาวิทยาลัยแม่ฟ้าหลวง พ.ศ.2544 ไว้ดังต่อไปนี้

หมวดที่ 1 บททั่วไป

ข้อ 1 ระเบียบนี้เรียกว่า “ระเบียบมหาวิทยาลัยแม่ฟ้าหลวงว่าด้วยการเงินและการงบประมาณของคณาธิการนักศึกษามหาวิทยาลัยแม่ฟ้าหลวง พ.ศ. 2544 “

ข้อ 2 ระเบียบนี้ให้ใช้ตั้งแต่วันถัดจากวันที่ออกระเบียบเป็นต้นไป

ข้อ 3 ในระเบียบนี้

“มหาวิทยาลัย”	หมายถึง	มหาวิทยาลัยแม่ฟ้าหลวง
“อธิการบดี”	หมายถึง	อธิการบดีมหาวิทยาลัยแม่ฟ้าหลวง
“นักศึกษา”	หมายถึง	นักศึกษาที่ศึกษาในระดับปริญญาตรี มหาวิทยาลัยแม่ฟ้าหลวง

“รองอธิการบดี”	หมายถึง	รองอธิการบดีฝ่ายกิจการนักศึกษาหรือรองอธิการบดีที่อธิการบดีมอบหมายให้ดูแลงานด้านกิจกรรมนักศึกษา
“คณะกรรมการอาจารย์ที่ปรึกษาฝ่ายกิจการนักศึกษา”	หมายถึง	อาจารย์ที่ปรึกษากิจกรรมนักศึกษาที่มหาวิทยาลัยแต่งตั้ง
“ชมรม”	หมายถึง	ชมรมกิจกรรมนักศึกษาสังกัดองค์การบริหาร องค์การนักศึกษามหาวิทยาลัยแม่ฟ้าหลวง
“องค์การบริหาร”	หมายถึง	องค์การบริหาร องค์การนักศึกษามหาวิทยาลัยแม่ฟ้าหลวง
“สภานักศึกษา”	หมายถึง	สภานักศึกษา องค์การนักศึกษามหาวิทยาลัยแม่ฟ้าหลวง

ข้อ 4 ให้อธิการบดีเป็นผู้รักษาการตามระเบียบนี้ และให้มีอำนาจออกข้อกำหนดข้อบังคับ และประกาศ เพื่อดำเนินการให้เป็นไปตามระเบียบนี้

หมวดที่ 2

ที่มาของงบประมาณองค์การนักศึกษา

- ข้อ 5 งบประมาณองค์การนักศึกษามาจากงบประมาณที่จัดสรรจากแหล่งงบประมาณต่าง ๆ ได้แก่
- 1) งบประมาณที่จัดสรรจาก แผนงานกิจกรรมนักศึกษา แผนปฏิบัติงานประจำปีงบประมาณ มหาวิทยาลัยแม่ฟ้าหลวง
 - 2) งบประมาณที่จัดสรรจาก หมวดเงินอุดหนุนทั่วไป เงินอุดหนุนค่าใช้จ่ายส่งเสริมกิจกรรมนักเรียนนักศึกษาในสถาบันอุดมศึกษาของรัฐ ประจำปีงบประมาณทบวงมหาวิทยาลัย
 - 3) งบประมาณที่มีจากเงินค่าบำรุงกิจกรรมนักศึกษาซึ่งเรียกเก็บจากนักเรียนรายปี

- 4) งบประมาณที่มาจากผู้บริจาคเพื่อสนับสนุนกิจกรรมนักศึกษา มหาวิทยาลัยแม่ฟ้าหลวง

หมวดที่ 3

การจัดสรรงบประมาณ และการจัดทำบัญชี-การเงิน

ของงบประมาณองค์การนักศึกษา

ข้อ 6 ให้องค์การนักศึกษาจัดสรรงบประมาณ และจัดทำบัญชี-การเงินขององค์การนักศึกษา ดังนี้

- 1) งบประมาณที่จัดสรรจาก แผนงานกิจกรรมนักศึกษา แผนปฏิบัติการ ประจำปีงบประมาณ มหาวิทยาลัยแม่ฟ้าหลวง ให้ปฏิบัติตามระเบียบ มหาวิทยาลัยแม่ฟ้าหลวง ว่าด้วยการเงินและทรัพย์สินของ มหาวิทยาลัยแม่ฟ้าหลวง พ.ศ.2542
- 2) งบประมาณที่จัดสรรจาก ทบวงมหาวิทยาลัย ให้ปฏิบัติตามระเบียบ ทบวงมหาวิทยาลัยว่าด้วยการเบิกเงิน ค่าใช้จ่ายในการส่งเสริม กิจกรรมนิสิตนักศึกษา มหาวิทยาลัยต่าง ๆ พ.ศ.2536
- 3) งบประมาณที่จัดสรรจากเงินค่าบำรุงกิจกรรมนักศึกษาตามวงเงินรายได้ ที่เรียกเก็บจากนักศึกษาเป็นรายปี โดยแบ่งวงเงินเป็นสองส่วนให้มีสัดส่วน เท่ากับ 7 : 3
 - ก) จัดสรรสำหรับการดำเนินกิจกรรมนักศึกษาตามโครงการของชมรม กิจกรรมนักศึกษา ร้อยละ 70
 - ข) จัดสรรสำหรับการดำเนินกิจกรรมนักศึกษาซึ่งเป็นกิจกรรมซึ่ง ดำเนินการโดยองค์การนักศึกษา ร้อยละ 30
- 4) งบประมาณที่มาจากผู้บริจาคเพื่อสนับสนุนกิจกรรมนักศึกษา ให้ใช้จ่าย ตามวัตถุประสงค์ของผู้บริจาคและจัดทำบัญชี รายรับ-รายจ่าย แจ่งที่ งานกิจกรรมนักศึกษา ส่วนกิจการนักศึกษา มหาวิทยาลัยแม่ฟ้าหลวง

ข้อ 7 ขอบเขตการใช้งบประมาณให้ใช้งบประมาณที่จัดสรรตามข้อ 5 สำหรับ ดำเนินกิจกรรมนักศึกษาซึ่งกำหนดไว้ในระเบียบขององค์การนักศึกษาข้อ 41 ได้แก่

- ก) กิจกรรมด้านวิชาการ

- ข) กิจกรรมด้านกีฬา
- ค) กิจกรรมด้านศาสนา - ศิลปวัฒนธรรม
- ง) กิจกรรมด้านพัฒนาสังคม - บำเพ็ญประโยชน์
- จ) กิจกรรมด้านนักศึกษาสัมพันธ์

ข้อ 8 การขออนุมัติใช้งบประมาณค่าบำรุงกิจกรรมนักศึกษาสำหรับกิจกรรมที่นอกเหนือที่กำหนดไว้ การขออนุมัติใช้งบประมาณค่าบำรุงกิจกรรมนักศึกษาสำหรับกิจกรรมที่นอกเหนือที่กำหนดไว้ในข้อ 7 ให้ ขออนุมัติต่ออธิการบดี เป็นกรณีพิเศษโดยชมรมกิจกรรมนักศึกษาทำเรื่องผ่านกรรมการกิจกรรม นักศึกษาของคณาธิการนักศึกษาคณะกรรมการอาจารย์ที่ปรึกษาฝ่ายกิจการนักศึกษา และรองอธิการบดีที่ดูแลงานกิจการนักศึกษา ตามลำดับ

ข้อ 9 ขั้นตอนการดำเนินการด้านการเงิน สำหรับโครงการของชมรมกิจกรรม นักศึกษาให้ชมรมกิจกรรมนักศึกษาจัดทำโครงการ เสนอตามลำดับขั้นโดย อาจารย์ที่ปรึกษาชมรมดูแลรับผิดชอบการดำเนินโครงการ และการดำเนินการทางการเงิน ให้เป็นไปตามระเบียบงบประมาณการเงินที่กำหนด

ข้อ 10 ขั้นตอนการดำเนินการทางการเงิน สำหรับการดำเนินโครงการโดย องค์การนักศึกษา การดำเนินการทางการเงิน สำหรับกิจกรรมที่ดำเนินการ โดยการโดยองค์การนักศึกษา จากงบประมาณที่จัดสรรจากเงินค่าบำรุงกิจกรรม นักศึกษา ให้ดำเนินการขั้นตอนดังนี้

- 1) คณะกรรมการอาจารย์ที่ปรึกษาฝ่ายกิจการนักศึกษาจัดการประชุมร่วมกับองค์การนักศึกษา เพื่อกำหนด และวางแผนการดำเนินกิจกรรมที่เป็น ส่วนกลางมหาวิทยาลัย
- 2) ให้องค์การนักศึกษาจัดทำโครงการ ผ่านส่วนกิจการนักศึกษา เพื่อเสนอ ขอความเห็นชอบจากอธิการบดีหรือรองอธิการบดีที่ได้รับมอบหมาย
- 3) ให้คณะกรรมการอาจารย์ที่ปรึกษา และส่วนกิจการนักศึกษา ควบคุมดูแลในการดำเนินโครงการและการดำเนินการทางการเงินของ โครงการให้เป็นไปตามระเบียบว่าด้วยการเงินและทรัพย์สิน พ.ศ. 2542

ของมหาวิทยาลัยแม่ฟ้าหลวง

หมวดที่ 4

การจัดทำแผนการงบประมาณเงินค่าบำรุงกิจกรรมนักศึกษา

- ข้อ 11 การจัดทำแผนการงบประมาณเงินค่าบำรุงกิจกรรมให้ดำเนินการเบิกจ่ายใน
ปีงบประมาณนั้น ในกรณีที่ไม่สามารถเบิกจ่ายได้ทันในปีงบประมาณ ให้
อาจารย์ที่ปรึกษาของโครงการ ทำเรื่องขออนุมัติเป็นกรณีพิเศษจากอธิการบดี
- ข้อ 12 ในกรณีที่ไม่มีเงินเหลือจ่ายจากการดำเนินกิจกรรมตามข้อ 6 ให้นำไปสมทบ
ตั้งเป็นงบประมาณการดำเนินกิจกรรมนักศึกษา จากเงินค่าบำรุงกิจกรรม
นักศึกษาในปีการศึกษาต่อไป

หมวดที่ 5

การระงับกิจกรรมนักศึกษา

- ข้อ 13 ในกรณีที่มีการดำเนินกิจกรรมนักศึกษาซึ่งมีลักษณะไม่เหมาะสม ก่อให้เกิด
ความเสียหายต่อชื่อเสียงของมหาวิทยาลัย หรือเป็นกิจกรรมที่ก่อให้เกิดผล
เสียหายต่อร่างกาย จิตใจแก่นักศึกษาอื่น คณะกรรมการอาจารย์ที่ปรึกษา
ฝ่ายกิจการนักศึกษาสามารถเสนอเรื่องเพื่อให้อธิการบดี หรือรองอธิการบดี
ที่ได้รับมอบหมายมีคำสั่งระงับการดำเนินกิจกรรมนั้น ๆ

จึงประกาศมาเพื่อทราบทั่วกัน

ประกาศ ณ วันที่ 26 เดือน เมษายน พ.ศ. 2544

พลตำรวจเอก (ลงนาม) เกา สารสิน

(เกา สารสิน)

นายกสภามหาวิทยาลัยแม่ฟ้าหลวง

(หมายเหตุ - ส่วนกิจการนักศึกษา ที่ระบุในระเบียบหรือประกาศ คือ ส่วนพัฒนา
นักศึกษา ในปัจจุบัน)



ข้อบังคับมหาวิทยาลัยแม่ฟ้าหลวง
ว่าด้วย วินัยนักศึกษา
พ.ศ. 2542

อาศัยอำนาจตามความในมาตรา 17(2) แห่งพระราชบัญญัติมหาวิทยาลัยแม่ฟ้าหลวง พ.ศ. 2541 ประกอบกับสภามหาวิทยาลัยแม่ฟ้าหลวงในคราวประชุมครั้งที่ 6/2542 เมื่อวันที่ 30 กันยายน 2542 ได้มีมติให้ความเห็นชอบ ให้ตราข้อบังคับมหาวิทยาลัยแม่ฟ้าหลวง ว่าด้วย วินัยนักศึกษา พ.ศ. 2542 ไว้ดังนี้

หมวดที่ 1
บททั่วไป

- ข้อ 1 ข้อบังคับนี้เรียกว่า “ข้อบังคับมหาวิทยาลัยแม่ฟ้าหลวง ว่าด้วยวินัยนักศึกษา พ.ศ. 2542”
- ข้อ 2 ข้อบังคับนี้ให้ใช้บังคับตั้งแต่วันถัดจากประกาศเป็นต้นไป
- ข้อ 3 ในข้อบังคับนี้
- | | | |
|---------------|---------|--------------------------------|
| “มหาวิทยาลัย” | หมายถึง | มหาวิทยาลัยแม่ฟ้าหลวง |
| “อธิการบดี” | หมายถึง | อธิการบดีมหาวิทยาลัยแม่ฟ้าหลวง |
| “นักศึกษา” | หมายถึง | นักศึกษามหาวิทยาลัยแม่ฟ้าหลวง |
- ข้อ 4 ให้อธิการบดีรักษาการให้เป็นไปตามข้อบังคับนี้ และให้มีอำนาจออกประกาศหรือคำสั่ง เพื่อปฏิบัติการให้เป็นไปตามข้อบังคับนี้



หมวดที่ 2

วินัยนักศึกษา

- ข้อ 5 นักศึกษาต้องปฏิบัติตาม และต้องไม่ดำเนินกิจกรรมใด ๆ อันเป็นการขัดต่อ กฎหมาย กฎ ข้อบังคับ ระเบียบ ประกาศ และคำสั่งของมหาวิทยาลัยหรือ สำนักวิชาอย่างเคร่งครัด
- ข้อ 6 นักศึกษาต้องรักษาไว้ซึ่งความสามัคคี ความเป็นระเบียบเรียบร้อย และชื่อเสียง เกียรติคุณของมหาวิทยาลัย
- ข้อ 7 นักศึกษาต้องประพฤติตนเป็นสุภาพชน ไม่ประพฤติในสิ่งที่จะนำมาซึ่งความ เสื่อมเสียแก่ ตนเอง บิดา มารดา ผู้ปกครอง หรือมหาวิทยาลัย
- ข้อ 8 นักศึกษาต้องปฏิบัติตามหลักศีลธรรม จริยธรรม และวัฒนธรรมที่ดั่งามของ สังคมไทย และต้องไม่นำขนบธรรมเนียมประเพณี หรือวิธีการที่ไม่เหมาะสม ต่อวัฒนธรรมไทยมาปฏิบัติ
- ข้อ 9 นักศึกษาต้องเชื่อฟังคำสั่ง หรือคำแนะนำตักเตือนของอาจารย์ และเจ้าหน้าที่ ของมหาวิทยาลัย ผู้ปฏิบัติหน้าที่โดยชอบ
- ข้อ 10 นักศึกษาต้องแสดงบัตรประจำตัวนักศึกษาทันทีที่อาจารย์ และเจ้าหน้าที่ของ มหาวิทยาลัยตรวจสอบ
- ข้อ 11 ให้นักศึกษาอยู่ในบริเวณมหาวิทยาลัยได้ในเวลาที่มหาวิทยาลัยกำหนด เว้น แต่จะได้รับอนุญาตจากทางมหาวิทยาลัยเป็นกรณี ๆ ไป
- ข้อ 12 นักศึกษาต้องไม่กระทำความผิดทำให้เป็นผู้ที่มีหนี้สินส่วนตัว จนเกิดความเสียหาย แก่ตนเอง ผู้อื่น หรือมหาวิทยาลัย
- ข้อ 13 นักศึกษาต้องไม่นำสิ่งเสพติด สุรา หรือของมีนเมาใด ๆ เข้ามาใน มหาวิทยาลัยและต้องไม่เสพสุรา สิ่งเสพติด หรือของมีนเมาใด ๆ จนเป็นเหตุ ให้เกิดความเสื่อมเสีย หรือเสียหายแก่มหาวิทยาลัย
- ข้อ 14 นักศึกษาต้องไม่เล่นหรือมีส่วนที่เกี่ยวข้อง หรือสนับสนุน การพนันใด ๆ รวมทั้งไม่เข้าไปในบริเวณหรือสถานที่ที่มีการเล่นการพนัน
- ข้อ 15 นักศึกษาต้องไม่ลักขโมย ยักยอก หรือทำลายทรัพย์สินของผู้อื่น หรือของ มหาวิทยาลัย

- ข้อ 16 นักศึกษาต้องไม่กระทำการทุจริตใด ๆ อันก่อให้เกิดความเสื่อมเสีย หรือเสียหาย แก่มหาวิทยาลัย
- ข้อ 17 นักศึกษาต้องไม่นำสิ่งผิดกฎหมาย หรือสิ่งทีอาจก่อให้เกิดความเป็นอันตราย แก่ผู้อื่น หรือของมหาวิทยาลัย
- ข้อ 18 นักศึกษาต้องไม่มีหรือพกพาอาวุธ วัตถุ วัตถุระเบิด หรือสิ่งซึ่งสามารถใช้เป็น อาวุธ หรืออาจใช้ต่างอาวุธ เมื่ออยู่ในบริเวณมหาวิทยาลัย
- ข้อ 19 นักศึกษาต้องไม่ก่อการ หรือมีส่วนเกี่ยวข้องในการทะเลาะวิวาทกับนักศึกษา ด้วยกัน หรือกับผู้อื่นหรือกระทำการใด ๆ อันเป็นการก่อความสงบ รียบร้อยทั้งภายในและภายนอกมหาวิทยาลัย
- ข้อ 20 นักศึกษาผู้ใดเป็นผู้ก่อ หรือมีส่วนเกี่ยวข้องเป็นคดีความถึงเจ้าพนักงานฝ่าย ปกครอง หรือตำรวจ ต้องรับรายงานพฤติการณ์นั้นต่ออาจารย์ที่ปรึกษา หรือส่วนกิจการนักศึกษาของมหาวิทยาลัย
- ข้อ 21 นักศึกษาผู้ใดต้องโทษ โดยคำพิพากษาถึงที่สุดให้จำคุก เว้นแต่ความผิดลหุโทษ หรือความผิดอันได้กระทำโดยประมาท ถือว่าเป็นผู้กระทำความผิดวินัยอย่างร้ายแรง

หมวดที่ 3

คณะกรรมการวินัยนักศึกษา

- ข้อ 22 ให้มีคณะกรรมการวินัยนักศึกษา ประกอบด้วย
- | | |
|--|------------------------------------|
| รองอธิการบดีที่อธิการบดีมอบหมาย | เป็นประธานกรรมการ |
| อาจารย์ที่ปรึกษาซึ่งเป็นผู้แทนจากสำนักวิชา
ที่มีนักศึกษา สำนักวิชาละ 1 คน | เป็นกรรมการ |
| หัวหน้าส่วนกิจการนักศึกษาหรือผู้แทน | เป็นกรรมการ |
| หัวหน้างานวินัยนักศึกษาหรือผู้แทน | เป็นกรรมการและ
เลขานุการ |
| เจ้าหน้าที่งานวินัยนักศึกษา | เป็นกรรมการและ
ผู้ช่วยเลขานุการ |

ในกรณีจำเป็น คณะกรรมการวินัยนักศึกษา อาจขอให้อาจารย์ที่ปรึกษา เจ้า

ตัวที่ของมหาวิทยาลัย นายกองดีการบริหาร หรือประธานสภานักศึกษาเข้าร่วมใน การประชุมคณะกรรมการวินัยนักศึกษาด้วยก็ได้

หมวดที่ 4

โทษฐานผิดวินัย

- ข้อ 23 นักศึกษาที่ปฏิบัติฝ่าฝืน กฎหมาย กฎ ข้อบังคับ ระเบียบ ประกาศและคำสั่งใด ๆ ของมหาวิทยาลัย ให้ถือว่ากระทำผิดวินัย และอาจได้รับโทษสถานใดสถานหนึ่ง ดังนี้
- 1) ตักเตือนเป็นลายลักษณ์อักษร
 - 2) ภาคทัณฑ์
 - 3) ให้พักการศึกษาภายในระยะเวลาไม่เกินกว่า 1 ปีการศึกษา
 - 4) ให้พ้นสภาพการเป็นนักศึกษา
 - 5) โทษอื่น ๆ ตามที่มหาวิทยาลัยเห็นสมควร

หมวดที่ 5

การสอบสวนและการลงโทษการกระทำผิดวินัยนักศึกษา

- ข้อ 24 ให้คณะกรรมการวินัยนักศึกษาเป็นผู้มีอำนาจสอบสวนการกระทำผิดวินัยของนักศึกษา เว้นแต่มหาวิทยาลัยจะเห็นสมควรเป็นอย่างอื่นเป็นกรณี ๆ ไป และเมื่อได้กระทำการสอบสวนการกระทำผิดวินัยดังกล่าวแล้วให้เสนอเรื่องพร้อมด้วยความเห็นต่อมหาวิทยาลัย เพื่อพิจารณา ลงโทษแก่นักศึกษาผู้นั้นต่อไป
- ข้อ 25 ในการสอบสวนเพื่อพิจารณาให้ได้มาซึ่งข้อเท็จจริง และพยานหลักฐานต่าง ๆ เกี่ยวกับการกระทำผิดวินัยและเพื่อพิสูจน์ให้เห็นถึงการกระทำผิดวินัยนั้นให้คณะกรรมการวินัยนักศึกษา ซึ่งเป็นผู้สอบสวนการกระทำผิดวินัย มีอำนาจดังต่อไปนี้
- 1) เรียกและสอบสวนนักศึกษาที่กระทำผิดวินัย หรือผู้อื่นที่เห็นว่าเกี่ยวข้องกับการกระทำผิดวินัยนั้น
 - 2) เรียกตรวจ และรวบรวมพยานหลักฐานต่าง ๆ ที่เกี่ยวข้องกับการกระทำผิดวินัย
- ข้อ 26 ผู้ที่มีอำนาจสั่งลงโทษความผิดทางวินัยนักศึกษา ได้แก่ อธิการบดี หรือผู้ซึ่งอธิการบดีมอบหมาย

ข้อ 27 เมื่อได้สั่งลงโทษนักศึกษาผู้ใดแล้ว ให้รับแจ้งต่อบิดา มารดา หรือผู้ปกครอง
ของนักศึกษาผู้นั้น อาจารย์ที่ปรึกษา เพื่อทราบและรายงานต่อมหาวิทยาลัย

หมวดที่ 6

การส่งเสริมความประพฤติที่เหมาะสมแก่นักศึกษา

ข้อ 28 ให้คณะกรรมการวินัย มีหน้าที่รับผิดชอบในการส่งเสริม ความประพฤติ
ปฏิบัติตนที่เหมาะสมและควบคุมดูแลการปฏิบัติตามวินัยนักศึกษา โดยการ
จัดการประชาสัมพันธ์ จัดกิจกรรมรณรงค์ให้นักศึกษาเห็นความสำคัญ และ
ตระหนักถึงการปฏิบัติตามวินัยนักศึกษา ซึ่งมีความประพฤติปฏิบัติที่สมควร
เป็นแบบอย่างและกิจกรรมอื่น ๆ ตามความเหมาะสม

ประกาศ ณ วันที่ 2 เดือนธันวาคม พ.ศ.2542

(ลงนาม) ประจวบ ไชยสาส์น
(นายประจวบ ไชยสาส์น)
นายกสภามหาวิทยาลัย





ข้อบังคับมหาวิทยาลัยแม่ฟ้าหลวง
ว่าด้วย การแต่งกายของนักศึกษา
พ.ศ. 2542

ด้วยสภามหาวิทยาลัยในคราวประชุม ครั้งที่ 3/2542 เมื่อวันที่ 5 เมษายน 2542 ได้มีมติให้ความเห็นชอบข้อบังคับมหาวิทยาลัยแม่ฟ้าหลวงว่าด้วยการแต่งกายของนักศึกษา พ.ศ. 2542 เพื่อใช้สำหรับการบริหารงานของมหาวิทยาลัยต่อไป

อาศัยอำนาจตามความในมาตรา 56 วรรคสอง แห่งพระราชบัญญัติมหาวิทยาลัยแม่ฟ้าหลวง พ.ศ. 2541 จึงให้ตราข้อบังคับ มหาวิทยาลัยแม่ฟ้าหลวง ว่าด้วยการแต่งกายของนักศึกษา พ.ศ. 2542 ไว้ดังนี้

หมวดที่ 1
บททั่วไป

- ข้อ 1 ข้อบังคับนี้ให้เรียกว่า "ข้อบังคับมหาวิทยาลัยแม่ฟ้าหลวง ว่าด้วยการแต่งกายของนักศึกษา พ.ศ. 2542"
- ข้อ 2 ให้ใช้ข้อบังคับนี้ตั้งแต่ปีการศึกษา 2542 เป็นต้นไป
- ข้อ 3 ในข้อบังคับนี้ คำว่า "นักศึกษา" หมายถึง นักศึกษาของสำนักวิชาต่าง ๆ แต่ไม่รวมถึง บัณฑิตวิทยาลัย และนักศึกษาที่ได้รับอนุมัติจากมหาวิทยาลัย หรือ สำนักวิชาเป็นกรณีพิเศษ

หมวดที่ 2

การแต่งกายของนักศึกษา

- ข้อ 4 การแต่งกายบางโอกาสตามคำสั่งของมหาวิทยาลัยหรือสำนักวิชา
- 4.1 เสื้อเชิ้ตแขนยาว/สั้น สีขาว ไม่มีลวดลาย ให้ใส่ชายเสื้อไว้ในกางเกง
 - 4.2 กางเกงขายาวแบบสากล ทำด้วยผ้า สีกรมท่าหรือสีดำ
 - 4.3 เข็มขัดหนังสีดำ ขนาดกว้าง 3 เซนติเมตร หัวเข็มขัดทำด้วยโลหะสีเงิน เป็นรูปสี่เหลี่ยม คุณเป็นตรามหาวิทยาลัย
 - 4.4 เนคไทสีกรมท่า มีตรามหาวิทยาลัย
 - 4.5 ถุงเท้าสีดำหรือสีเข้ม
 - 4.6 รองเท้าหุ้มส้นสีดำหรือสีเข้ม
- ข้อ 5 การแต่งกายมาเรียนตามปกติ
- ให้แต่งกายตามข้อ 4 หรือแต่งสุภาพตามแนวปฏิบัติที่มหาวิทยาลัยกำหนด

หมวดที่ 3

การแต่งกายของนักศึกษาหญิง

- ข้อ 6 การแต่งกายบางโอกาสตามคำสั่งของมหาวิทยาลัยหรือสำนักวิชา
- 6.1 เสื้อ ทำด้วยผ้าสีขาว ไม่มีลวดลาย มีความหนาพอสมควร ตัวเสื้อขนาดพองาม ปกเสื้อแบบปกเชิ้ตปลายแหลม ปกยาวพอสมควร เดินตะเข็บตามขอบปกให้ปรากฏตะเข็บข้างนอกด้วยความยาวของตัวเสื้อให้ยาวเพียงพอเพื่อให้กระโปรงทับได้มิดชิด สาบ่าเป็นسابขนาดพองาม ด้านหลังของตัวเสื้อที่กึ่งกลางตัวได้سابทำจีบชนิดครึ่งกว้าง 3 เซนติเมตร 1 จีบ ด้านหน้าผ้าออกตรงโดยตลอด มีسابกว้างขนาด 3 เซนติเมตร ติดกระดุมโลหะสีเงินขนาดเล็ก คุณเป็นตรามหาวิทยาลัย 5 ดุม แขนเสื้อเป็นแขนสั้น หรือข้อศอกพองาม ปลายแขนมีผ้าอีกชั้นหนึ่ง ตลบขึ้น ส่วนที่ตลบกลับตรงท้องแขนกว้าง 3 เซนติเมตร ตรงหลังแขนกว้าง 6 เซนติเมตร การเดินตะเข็บตัวเสื้อทุกตะเข็บให้เดินตะเข็บคู่
 - 6.2 เครื่องหมายตรามหาวิทยาลัย ทำด้วยโลหะสีเงินสูง 3 เซนติเมตร ประดับที่อกเสื้อเบื้องขวา

- 6.3 เข็มขัดทำด้วยสักหลาดหรือหนังกลับสีน้ำตาลเข้ม กว้าง 3.5 เซนติเมตร เป็นเข็มขัดรูปปลายแหลม หัวเข็มขัดทำด้วยโลหะสีเงินเป็นรูปสี่เหลี่ยมจัตุรัส ขนาด 4 เซนติเมตร ดุนเป็นตรามหาวิทยาลัยคาดทับรอยต่อที่กระโปรงทับเสื้อห้ามใช้เข็มขัดแบบอื่นนอกเหนือจากที่ระบุไว้ในระเบียบนี้
- 6.4 กระโปรง ทำด้วยผ้าสีกรมท่าหรือสีดำไม่มันแวววาว ไม่มีลวดลาย ความยาวคลุมเข่า แบบเรียบร้อย ห้ามใช้ผ้ายีน ผ้าสักหลาด ผ้าลูกฟูก ผ้าลูกไม้

ข้อ 7 การแต่งกายมาเรียนตามปกติ

ให้แต่งกายตาม ข้อ 6 หรือแต่งกายสุภาพตามแนวปฏิบัติที่มหาวิทยาลัยกำหนด

หมวดที่ 4

กำหนดโทษ

- ข้อ 8 ผู้ที่ฝ่าฝืนไม่ปฏิบัติตามข้อบังคับนี้ จะมีได้รับอนุญาตให้เข้าห้องเรียน หรือห้องสอบและในกรณีที่ฝ่าฝืนข้อบังคับนี้เป็นประจำ นักศึกษาผู้ฝ่าฝืนจะถูกพิจารณาลงโทษด้านความประพฤติ
- ข้อ 9 ให้อธิการบดีเป็นผู้รักษาตามข้อบังคับนี้

ประกาศ ณ วันที่ 12 พฤษภาคม พ.ศ. 2542

(ลงนาม) ประจวบ ไชยสาส์น

(นายประจวบ ไชยสาส์น)

นายกสภามหาวิทยาลัยแม่ฟ้าหลวง

งานการทหาร

● ขั้นตอนการดำเนินงาน

1. การให้บริการด้านการเรียนวิชาทหาร
 1. รับใบสมัคร/ใบรายงานตัว ที่งานการทหาร
 2. ส่งใบสมัคร/ใบรายงานตัว พร้อมหลักฐานแต่ละชั้นปี ที่งานการทหาร
 3. งานการทหาร รวบรวมใบสมัคร/ใบรายงานตัว ส่งหน่วยฝึกนักศึกษาวิชาทหารจังหวัดทหารบกเชียงราย
 4. นักศึกษา รายงานตัวเพื่อเข้ารับการฝึก ณ หน่วยฝึกนักศึกษาวิชาทหารจังหวัดทหารบกเชียงราย
2. การให้บริการเรื่องการขอผ่อนผันการตรวจเลือกเข้ารับราชการทหารกองประจำการ
 1. ยื่นคำร้องขอผ่อนผันฯ พร้อมหลักฐาน ที่งานการทหาร
 2. ให้อยู่ในระหว่างเดือนตุลาคมจนถึงเดือนธันวาคมของทุกปี
 3. ส่งหนังสือการขอผ่อนผันฯพร้อมหลักฐาน ถึงผู้ว่าราชการจังหวัด
3. การให้บริการเรื่องการขอผ่อนผันการเรียกพลเพื่อฝึกวิชาทหาร
 1. ยื่นคำร้องขอผ่อนผันฯ พร้อมหลักฐาน ที่งานการทหาร
 2. ให้อยู่ในคำร้องภายในเดือนมิถุนายนของทุกปี
 3. จัดพิมพ์รายชื่อตามแบบที่กระทรวงกลาโหมกำหนดและนำส่งกระทรวงกลาโหม ภายใน 30 วัน

● เป้าหมายการดำเนินการ

1. ประสานความร่วมมือระหว่างมหาวิทยาลัยกับหน่วยงานที่เกี่ยวข้อง
2. ให้คำแนะนำ ประสานงาน และอำนวยความสะดวกแก่นักศึกษาในด้านการทหาร
 - การเรียนวิชาทหาร

การขอผ่อนผันการตรวจเลือกเข้ารับราชการทหารกองประจำการ

- การขอผ่อนผันการเรียกพลเพื่อฝึกวิชาทหาร

● แผนการดำเนินงาน

	ระยะเวลาดำเนินการ
1. การให้บริการด้านการเรียนวิชาทหาร	ตุลาคม - กันยายน
2. การให้บริการเรื่องการขอผ่อนผัน การตรวจเลือกเข้ารับราชการทหารฯ	ตุลาคม - ธันวาคม
3. การให้บริการเรื่องการขอผ่อนผัน การเรียกพลเพื่อฝึกวิชาทหาร	มกราคม - มิถุนายน

ระเบียบการรับสมัคร นศท. ชั้นปีที่ 1

1. คุณสมบัติของผู้สมัคร
 - 1.1 เป็นชายหรือหญิง มีสัญชาติไทย
 - 1.2 มีอายุไม่เกิน 22 ปี บริบูรณ์ นับตามกฎหมายว่าด้วยการรับราชการแทนสำหรับผู้ที่ยังไม่บรรลุนิติภาวะต้องได้รับคำยินยอมจาก บิดามารดาหรือผู้ปกครอง
 - 1.3 ไม่พิการ ทูพพลภาพหรือมีโรค ซึ่งไม่สามารถรับราชการทหารได้ ตามกฎหมาย ว่าด้วย รับราชการทหาร พ.ศ. 2497
 - 1.4 ไม่เป็นบุคคลซึ่งไม่มีวุฒิที่จะเป็นทหารได้ เฉพาะบางท้องที่ตามกฎหมายที่ออกตามความในมาตรา 13(3) แห่งพระราชบัญญัติรับราชการทหาร พ.ศ. 2497
 - 1.5 มีน้ำหนัก มาตรฐานรอบตัว ขนาดส่วนสูง ตามส่วนสัมพันธ์ ดังนี้

อายุ/ปี	ชาย				หญิง	
	ความขยายของอก (ซม.)		น้ำหนัก	ส่วนสูง	น้ำหนัก	ส่วนสูง
	หายใจเข้า	หายใจออก	(กิโลกรัม)	(เซนติเมตร)	(กิโลกรัม)	(เซนติเมตร)
ไม่เกิน 15 ปี	75	72	42	152	41	148
ไม่เกิน 16 ปี	76	73	44	154	42	149
ไม่เกิน 17 ปี	77	74	46	156	43	150
ไม่เกิน 18 ปี	78	75	48	158	44	151
19 ถึง 22 ปี	80	77	50	160	45	152

- 1.6 มีความประพฤติเรียบร้อย
- 1.7 ไม่เป็นทหารประจำการ กองประจำการ หรือถูกกำหนดตัวเข้ากองประจำการ
2. คุณสมบัติของผู้สมัคร
 - 2.1 กำลังศึกษาอยู่ในสถานศึกษาวิชาทหาร ที่กรมการรักษาดินแดน เปิดทำการฝึก
 - 2.2 สำเร็จการศึกษาตั้งแต่ชั้นมัธยมศึกษาปีที่ 3 หรือเทียบเท่าขึ้นไปและมีผลการเรียนของชั้นมัธยมศึกษาปีที่ 3 หรือเทียบเท่า ตั้งแต่ 2.0 ขึ้นไป หรือนักเรียนที่เคยเป็นลูกเสือสามัญรุ่นใหญ่ และสอบได้วิชาพิเศษไม่น้อยกว่า 8 วิชา และสำเร็จการศึกษาตั้งแต่ชั้นมัธยมศึกษาปีที่ 3 หรือเทียบเท่าขึ้นไป จะต้องมึผลการเรียนของชั้นมัธยมศึกษาปีที่ 3 หรือเทียบเท่าไม่น้อยกว่า 1.5
3. เงื่อนไขบังคับที่ต้องปฏิบัติตามระเบียบของกรมการรักษาดินแดน ดังต่อไปนี้
 - 3.1 ต้องสมัคร-รายงานตัว จึงจะเข้ารับการฝึกได้
 - 3.2 ต้องชำระเงินบำรุงเพื่อส่งเสริมการฝึกทหาร
 - 3.3 ต้องไว้ทรงผมตามระเบียบที่กรมการรักษาดินแดนกำหนด (ความยาวด้านหน้าไม่เกิน 7 ซม.)

- 3.4 ต้องแต่งกายตามระเบียบที่กรมการรักษาดินแดนกำหนด
- 3.5 ต้องเชื่อฟังและปฏิบัติระเบียบ ข้อบังคับ ตามคำสั่งโดยเคร่งครัด
- 3.6 ผู้สมัครใหม่ ชั้นปีที่ 1 (ชาย,หญิง) ต้องผ่านการทดสอบสมรรถภาพทางร่างกาย ตามที่กำหนด ดังนี้

ลำดับ	การทดสอบ	ชาย		หญิง	
		จำนวน	เวลา	จำนวน	เวลา
1	ลูก-หนัง	34 ครั้ง	ภายใน 2 นาที	20 ครั้ง	ภายใน 2 นาที
2	ต้นพื้น	22 ครั้ง	ภายใน 2 นาที	10 ครั้ง	ภายใน 2 นาที
3	วิ่ง	800 เมตร	3 นาที 15 วินาที	800 เมตร	ภายใน 5 นาที

4. หลักฐานประกอบการรับสมัคร

- 4.1 ใบสมัคร (ทบ.349-001) ดัดรูปถ่ายขนาด 3x4 ซม. กรอกข้อความในช่องของผู้สมัครให้ครบถ้วน ถูกต้อง ชัดเจน โดยมีหัวหน้าสถานศึกษา และบิดา มารดา หรือผู้ปกครองลงนามยินยอม
- 4.2 หนังสือเงื่อนไขประกอบการรับสมัครเป็น นศท. และหนังสือให้คำยินยอมของผู้ปกครองจะต้องเป็นผู้ปกครองคนเดียวกันกับผู้ปกครองลงนามในใบสมัคร
- 4.3 สำเนาทะเบียนบ้าน 1 ฉบับ
- 4.4 หลักฐานการศึกษา รบ.1ต. ผู้สมัครจะต้องถ่ายเอกสาร รบ.1ต. มาจากต้นฉบับจริงของสถานศึกษา แล้วลงนามรับรองเอกสาร และรับรองคะแนนเฉลี่ย โดยหัวหน้าสถานศึกษา นายทะเบียน หรือผู้ซึ่งได้รับการมอบหมายจากหัวหน้าสถานศึกษาถึงจะถือว่าเป็นเอกสารที่ถูกต้อง (กรณีนักเรียนย้ายมาจากสถานศึกษาอื่น ให้สถานศึกษาออกหนังสือรับรองเกรดเฉลี่ยแนบอีก 1 ฉบับ)

- 4.5 หลักฐานการจับลูกเสือสามัญรุ่นใหญ่ หลักเกณฑ์ตามข้อ 2(2.2) กรณี
คะแนนเฉลี่ยไม่ถึง 2.00 แต่ไม่ต่ำกว่า 1.50
- 4.6 ใบรับรองผลการตรวจร่างกาย

การรับรายงานตัว นศท. ชั้นปีที่ 2 - 5 ชาย, หญิง

1. หลักฐานประกอบการรายงานตัว นศท. ชั้นปีที่ 2
 - 1.1 แบบรายงานตัว นศท. เข้ารับการฝึก(รด.2) พร้อมกรอกรายละเอียดตาม
หัวข้อต่าง ๆ และหัวหน้าสถานศึกษาวิชาทหารเซ็นรับรอง พร้อมกับ
ประทับตราของสถานศึกษาวิชาทหารให้เรียบร้อย
 - 1.2 กรณี นศท. ย้ายมาจากสถานศึกษาวิชาทหารอื่น และไม่ได้จบการศึกษา
วิชาทหารจากหน่วยฝึก นศท.จทบ.ชร. ให้แนบหลักฐานหนังสือรับรอง
การฝึกวิชาทหารชั้นปีที่ 1 จากหน่วยฝึก นศท. ต้นสังกัดด้วย
2. หลักฐานประกอบการรายงานตัว นศท. ชั้นปีที่ 3
 - 2.1 แบบรายงานตัว นศท. เข้ารับการฝึก (รด.2) พร้อมกรอกรายละเอียด
ตามหัวข้อต่าง ๆ และหัวหน้าสถานศึกษาวิชาทหารเซ็นรับรอง พร้อม
กับประทับตราของสถานศึกษาวิชาทหารให้เรียบร้อย
 - 2.2 กรณี นศท. ย้ายมาจากสถานศึกษาวิชาทหารที่อื่น และไม่ได้จบการศึกษา
วิชาทหารจากหน่วยฝึก นศท.จทบ.ชร. ให้แนบหลักฐานหนังสือรับรอง
การฝึกวิชาทหารชั้นปีที่ 2 จากหน่วยฝึก นศท.ต้นสังกัดด้วย
 - 2.3 สำเนาทะเบียนบ้านที่มีชื่อตนเองอยู่ จำนวน 1 ฉบับ
 - 2.4 สำเนาทะเบียนทหารกองเกิน (สด.9) จำนวน 1 ฉบับ
 - 2.5 หนังสือรับรองสถานศึกษาให้ระบุโปรแกรมการเรียน จำนวน 1 ฉบับ
3. หลักฐานประกอบการรายงานตัว นศท. ชั้นปีที่ 4
 - 3.1 แบบรายงานตัว นศท. เข้ารับการฝึก (รด.2) พร้อมกรอกรายละเอียด
ตามหัวข้อต่าง ๆ และหัวหน้าสถานศึกษาวิชาทหารเซ็นรับรอง พร้อม
กับประทับตราของสถานศึกษาวิชาทหารให้เรียบร้อย
 - 3.2 กรณี นศท. ย้ายมาจากสถานศึกษาวิชาทหารที่อื่น และไม่ได้จบการศึกษา
วิชาทหารจากหน่วยฝึก นศท.จทบ.ชร. ให้แนบหลักฐานหนังสือรับรอง

การฝึกวิชาทหารชั้นปีที่ 3 จากหน่วยฝึก นศท. ต้นสังกัดด้วย

- 3.3 สำเนาทะเบียนบ้านที่มีชื่อตนเองอยู่ จำนวน 1 ฉบับ
- 3.4 สำเนาทะเบียนทหารกองหนุน (สต.8) จำนวน 1 ฉบับ
- 3.5 หนังสือรับรองสถานศึกษาให้ระบุโปรแกรมการเรียน จำนวน 1 ฉบับ
4. หลักฐานประกอบการรายงานตัว นศท. ชั้นปีที่ 5
- 4.1 แบบรายงานตัว นศท. เข้ารับการฝึก (รต.2) พร้อมกรอกรายละเอียดตามหัวข้อต่าง ๆ และหัวหน้าสถานศึกษาวิชาทหารเซ็นรับรอง พร้อมกับประทับตราของสถานศึกษาวิชาทหารให้เรียบร้อย
- 4.2 กรณี นศท. ย้ายมาจากสถานศึกษาวิชาทหารที่อื่น และไม่ได้จบการศึกษาวิชาทหารจากหน่วยฝึก นศท.จทบ.ชร. ให้แนบหลักฐานหนังสือรับรองการฝึกวิชาทหารชั้นปีที่ 3 จากหน่วยฝึก นศท. ต้นสังกัดด้วย
- 4.3 สำเนาทะเบียนบ้านที่มีชื่อตนเองอยู่ จำนวน 1 ฉบับ
- 4.4 สำเนาทะเบียนทหารกองหนุน (สต.8) จำนวน 1 ฉบับ
- 4.5 หนังสือรับรองสถานศึกษาให้ระบุโปรแกรมการเรียน จำนวน 1 ฉบับ
- หมายเหตุ** - นักศึกษารับแบบรายงานตัว นศท.(รต.2) ได้ที่ส่วนกิจการนักศึกษา ทาก นศท. มีการเปลี่ยนชื่อตัว ชื่อสกุล ให้แนบหลักฐานการเปลี่ยนชื่อตัว ชื่อสกุล มาด้วย
5. การชำระเงินค่าบำรุงการศึกษา (ชำระเงินในวันรายงานตัว)
- 5.1 ชั้นปีที่ 1 ชาย,หญิง
- | | | |
|---|-----|-----|
| - เงินค่าบำรุงการศึกษา | 500 | บาท |
| - เงินค่าทำบัตรประจำตัวนักศึกษาวิชาทหาร | 30 | บาท |
| - เงินค่าใบรับรองแพทย์ | 20 | บาท |
| รวม | 550 | บาท |
- 5.2 ชั้นปีที่ 2 ชาย,หญิง
- | | | |
|------------------------|-----|-----|
| - เงินค่าบำรุงการศึกษา | 500 | บาท |
|------------------------|-----|-----|
- 5.3 ชั้นปีที่ 3 ชาย,หญิง
- | | | |
|------------------------|-----|-----|
| - เงินค่าบำรุงการศึกษา | 300 | บาท |
|------------------------|-----|-----|

- 5.4 ชั้นปีที่ 4-5 ชาย, หญิง
- ไม่ต้องเสียค่าบำรุงการศึกษา

สิทธิของนักศึกษาวิชาทหาร

1. สิทธิระหว่างเข้ารับการฝึกวิชาทหาร
 - 1.1 การแต่งเครื่องแบบบุคคลที่กรมรักษาดินแดน จังหวัดทหารบก มณฑลทหารบก ประกาศมีสภาพการเป็นนักศึกษาวิชาทหาร หลังจากได้รับการฝึกวิชาทหารไม่น้อยกว่า 16 ชั่วโมง มีสิทธิ์แต่งเครื่องแบบนักศึกษาวิชาทหาร
 - 1.2 การเพิ่มคะแนนพิเศษ
นักศึกษาวิชาทหารที่สำเร็จการฝึกวิชาทหาร ตั้งแต่ชั้นปีที่ 1 ขึ้นไป มีสิทธิได้รับการเพิ่ม คะแนนพิเศษตามชั้นปีสำเร็จการฝึกวิชาทหาร เมื่อสอบคัดเลือกเข้า ศึกษาต่อในโรงเรียนทหารตามข้อบังคับ กท. ว่าด้วยโรงเรียนทหาร คือ
 - 1.2.1 สำเร็จการฝึกวิชาทหารชั้นปีที่ 1 เพิ่มได้ 3%
 - 1.2.2 สำเร็จการฝึกวิชาทหารชั้นปีที่ 2 เพิ่มได้ 4%
 - 1.2.3 สำเร็จการฝึกวิชาทหารชั้นปีที่ 3 เพิ่มได้ 5%
 - 1.2.4 สำเร็จการฝึกวิชาทหารชั้นปีที่ 4 เพิ่มได้ 6%
 - 1.2.5 สำเร็จการฝึกวิชาทหารชั้นปีที่ 5 เพิ่มได้ 7%
 - 1.3 การยกเว้นการเรียกมาตรวจเลือกเข้ารับราชการทหารกองประจำการ
นักศึกษาวิชาทหารที่อยู่ในระหว่างการเข้ารับการฝึกวิชาทหาร จะได้รับสิทธิในการยกเว้นไม่เรียกมารับการตรวจเลือกเข้ารับราชการทหารกองประจำการในยามปกติ ตามพ.ร.บ. รับราชการทหาร พ.ศ.2497
 - 1.4 การลดวันรับราชการทหารกองประจำการ
นักศึกษาวิชาทหารที่สำเร็จการฝึกวิชาทหาร ตามหลักสูตรที่ กท.กำหนดมีดังนี้
 - 1.4.1 ผู้สำเร็จการฝึกวิชาทหาร ชั้นปีที่ 1 รับราชการทหารกองประจำการ 1 ปี 6 เดือนแต่ถ้าร้องขอเข้ารับราชการกอง

ประจำการ ได้สิทธิรับราชการเพียง 1 ปี

1.4.2 ผู้สำเร็จการฝึกวิชาทหาร ชั้นปีที่ 2 รับราชการทหารกองประจำการ 1 ปี แต่ถ้ำร้องขอเข้ารับราชการกองประจำการ 6 เดือน

1.4.3 ผู้สำเร็จการฝึกวิชาทหาร ชั้นปีที่ 3 ให้ขึ้นทะเบียนทหารกองประจำการรับราชการทหารกองประจำการ แล้วปลดเป็นทหารกองหนุน โดยมีต้องเข้ารับราชการในกองประจำการ

2. สิทธิเมื่อสำเร็จการศึกษา

นักศึกษาวิชาทหาร เมื่อสำเร็จการฝึกวิชาทหาร จำได้รับการแต่งตั้งยศตามระเบียบ กท. ว่าด้วยการแต่งตั้งยศผู้สำเร็จการฝึกวิชาทหาร ตามหลักสูตรที่ กท. ว่าด้วยการส่งเสริมการฝึกวิชาทหาร

3. ข้อผูกพันต่อทางราชการ

นักศึกษาวิชาทหาร เมื่อสำเร็จการฝึกวิชาทหาร ตามหลักสูตรการฝึกวิชาทหารชั้นปีที่ 3 หรือชั้นปีที่ 5 แล้ว จะต้องเข้ารับราชการทหารในการเรียกพลเพื่อตรวจสอบ เพื่อฝึกวิชาทหาร ทดลองความพร้อมหรือการระดมพล ตามที่ทางราชการมีหมายเรียกพล หรือวิธีใดวิธีหนึ่ง ให้ไปรับราชการทหารดังกล่าวมีกำหนดเวลา 10 ปี ตามเงื่อนไขที่ผูกพัน หากหลีกเลี่ยง ชัดขึ้นไม่ปฏิบัติตามจะได้รับโทษตาม พ.ร.บ. รับราชการทหาร พ.ศ.2497 มาตรา 46, 47

ทุนการศึกษา

ทุนกู้ยืมเพื่อการศึกษา

หลักเกณฑ์การให้กู้ยืมเงินกองทุนเงินให้กู้ยืมเพื่อการศึกษา

หลักเกณฑ์และคุณสมบัติของผู้กู้ยืมเงิน ตาม “ประกาศคณะกรรมการกองทุนเงินให้กู้ยืมเพื่อการศึกษา” เรื่อง “หลักเกณฑ์เกี่ยวกับเป็นผู้ขาดแคลนทุนทรัพย์และคุณสมบัติของผู้กู้ยืมเงิน พ.ศ. 2544” นักเรียน/นักศึกษาผู้มีสิทธิขอกู้ยืมเงินจากกองทุนฯ ผู้กู้ยืมรายใหม่ และรายเก่า (ต่อเนื่อง) นอกจากเป็นผู้มี “สัญชาติไทย” แล้ว จะต้องอยู่ในหลักเกณฑ์และมีคุณสมบัติดังต่อไปนี้

1. เป็นผู้ขาดแคลนทุนทรัพย์ หมายความว่า มีรายได้ต่อครอบครัวไม่เกิน 150,000 บาท ต่อปี (ยกเว้น ผู้ขอกู้ยืมรายเก่าตั้งแต่ปีการศึกษา 2541 ย้อนหลังไปจะต้องมีรายได้ต่อครอบครัว ไม่เกิน 300,000 บาทต่อปี) รายได้ต่อครอบครัว ดังกล่าวพิจารณาตามหลักเกณฑ์ข้อใดข้อหนึ่ง ดังต่อไปนี้

- (1) รายได้รวมของนักศึกษา/นักเรียน ผู้ขอกู้ยืม รวมกับรายได้ของบิดาและมารดา ในกรณีที่บิดา มารดา เป็นผู้ใช้อำนาจปกครอง
- (2) รายได้รวมของนักเรียน/นักศึกษา ผู้ขอกู้ยืม รวมกับรายได้ของผู้ปกครอง ในกรณีที่ผู้ใช้อำนาจปกครองมิใช่บิดา มารดา
- (3) รายได้รวมของนักเรียน/นักศึกษา ผู้ขอกู้ยืม รวมกับรายได้ของคู่สมรส ในกรณีที่ผู้ขอกู้ยืมได้ทำการสมรสแล้ว

2. เป็นผู้ที่มีผลการเรียนดีหรือผ่านเกณฑ์การวัดและประเมินผลของสถาบันการศึกษา

3. เป็นผู้ที่มีความประพฤติดีไม่ฝ่าฝืนระเบียบข้อบังคับของสถานศึกษาชั้นร้ายแรงหรือไม่เป็นผู้ที่มีความประพฤติเสื่อมเสีย เช่น ทมกมุ่นในการพนัน เสพยาเสพติดให้โทษ ดื่มสุราเป็นอาจิดนหรือเที่ยวเตร่ในสถานบันเทิง เรืองรมย์เป็นอาจิดน เป็นต้น



4. เป็นผู้ที่มีคุณสมบัติครบถ้วนตามระเบียบหรือประกาศการสอบคัดเลือกบุคคลเข้าศึกษา ในโรงเรียนสถานศึกษา หรือสถานศึกษาที่อยู่ในสังกัดการควบคุม หรือกำกับดูแลของกระทรวงศึกษาธิการ กระทรวงหรือส่วนราชการอื่น ๆ ทบวงมหาวิทยาลัย รัฐวิสาหกิจ

5. ไม่เคยเป็นผู้สำเร็จการศึกษาระดับปริญญาตรีในสาขาใด ๆ มาก่อน

6. ไม่เป็นผู้ที่ทำงานประจำในระหว่างศึกษา

7. ไม่เป็นบุคคลล้มละลาย

8. ไม่เป็นหรือเคยเป็นผู้ได้รับโทษจำคุกโดยคำพิพากษาถึงที่สุดให้จำคุก เว้นแต่เป็นโทษสำหรับความผิดที่ได้กระทำโดยประมาทหรือความผิดลหุโทษ

สำหรับผู้ร้ายเก่าที่พ้นสภาพจากสถานศึกษาหรือเนื่องจากผลการเรียน เมื่อสมัครเข้าเรียนในสถานศึกษาเดิมหรือสถานศึกษาใหม่ ให้สถานศึกษาที่จะรับเข้าใหม่มีอำนาจในการวินิจฉัยว่าจะกู้ยืมได้หรือไม่และให้พิจารณาเป็นราย ๆ โดยใช้เกณฑ์เดียวกับผู้กู้รายใหม่ แต่ใช้วงเงินผู้กู้ต่อเนื่อง

คุณสมบัติของผู้รับบอกรายได้ครอบครัวผู้กู้ยืม มีดังนี้

1. เป็นข้าราชการผู้ดำรงตำแหน่งไม่ต่ำกว่าระดับ 5 หรือเทียบเท่า หรือ
2. หัวหน้าสถานศึกษาที่ผู้กู้ยืมศึกษาอยู่ หรือ
3. ผู้ปกครองท้องถิ่นระดับผู้ใหญ่บ้านขึ้นไป

วงเงินให้กู้ยืม (ขอบเขต) ของแต่ละระดับของหลักสูตร ดังนี้

มัธยมศึกษาตอนปลาย หรือเทียบเท่า	กู้ได้ไม่เกิน	55,440 บาท/ปี
ปวช. หรือเทียบเท่า	กู้ได้ไม่เกิน	62,500 บาท/ปี
ปวท./ปวส. หรืออนุปริญญา หรือเทียบเท่า	กู้ได้ไม่เกิน	70,240 บาท/ปี
ปริญญาตรี	กู้ได้ไม่เกิน	100,000 บาท/ปี

ทั้งนี้ จะพิจารณาจากค่าใช้จ่ายจริงในการศึกษารวมถึงค่าครองชีพโดยให้อยู่ในดุลยพินิจของคณะกรรมการพิจารณาให้กู้ยืมประจำสถานศึกษานั้น ๆ

หมายเหตุ : หลักเกณฑ์ คุณสมบัติ และขอบเขตจะประกาศให้ทราบทุก ๆ ปี โดยคณะกรรมการ กองทุนเงินให้กู้ยืมเพื่อการศึกษา

การรับประกัน ในสัญญากู้ยืมเงินให้มีหลักเกณฑ์การรับประกันสัญญากู้ยืมเงิน ดังนี้

1. บิดา มารดา หรือผู้ใช้อำนาจปกครองเป็นผู้ค้ำประกัน
2. บุคคลที่ประกอบอาชีพมีรายได้ นำเชื่อถือตามที่คณะกรรมการพิจารณาให้กู้ยืมประจำสถานศึกษากำหนดให้เป็นผู้ค้ำประกันได้
3. กรณีไม่มีบุคคลค้ำประกัน ให้ผู้กู้ยืมใช้หลักทรัพย์แทน
4. ผู้ค้ำประกันต้องมีอายุไม่ต่ำกว่า 20 ปีบริบูรณ์

แนวปฏิบัติเรื่องการรับประกัน

1. กรณีที่นักเรียน/นักศึกษา ไม่มีบิดา มารดา ให้ผู้ใช้อำนาจปกครองเป็นผู้ให้การยินยอมในการทำนิติกรรมสัญญาและเป็นผู้ค้ำประกัน “ผู้ปกครอง” ได้แก่ ผู้ปกครองตามประกาศคณะปฏิวัติ ฉบับที่ 132 กฎกระทรวง ระเบียบที่ออกตามกฎหมายดังกล่าว รวมทั้งประกาศกระทรวงศึกษาธิการ เรื่อง ผู้ปกครองนักเรียน/นักศึกษาอาศัยอยู่
2. กรณีคู่สมรสของผู้ค้ำประกันไม่ยินยอมลงนามให้ความยินยอมค้ำประกัน ให้ผู้ค้ำประกันลงนามฝ่ายเดียวได้
3. กรณีคู่สมรสของผู้ค้ำประกันมอบอำนาจให้ผู้ค้ำประกันลงลายมือชื่อฝ่ายเดียว ให้ดำเนินการได้เช่นเดียวกับข้อ 2.
4. กรณีผู้ค้ำประกันและคู่สมรสถูกจำคุกให้ลงนามเป็นผู้ค้ำประกันได้
5. ผู้ค้ำประกันไม่สามารถเพิกถอนการค้ำประกันได้ ในระหว่างเวลาที่ผู้กู้ยืมต้องรับผิดชอบอยู่ตามเงื่อนไข ในสัญญากู้ยืมเงินกองทุนเงินให้กู้ยืมเพื่อการศึกษา
6. ในการกู้ยืมเงินแต่ละปีการศึกษา ผู้กู้ยืมอาจเปลี่ยนแปลงผู้ค้ำประกันใหม่ได้ โดยไม่จำเป็นต้องใช้ผู้ประกันคนเดิม

**รายการเอกสาร หลักฐานสำหรับผู้กู้เงิน
กองทุนเงินให้กู้ยืมเพื่อการศึกษา มหาวิทยาลัยแม่ฟ้าหลวง**

ลำดับ	รายการ	จำนวน
1	แบบคำขอกู้	1 ชุด
2	รูปถ่ายของผู้ยื่นคำขอกู้ ขนาด 1 นิ้ว	1 ใบ
3	สำเนาทะเบียนบ้านของผู้กู้	2 ชุด
4	สำเนาบัตรประจำตัวประชาชนของผู้กู้	2 ชุด
5	สำเนาบัตรประจำตัวประชาชนและบัตรประจำตัวผู้เสียภาษี ของบิดา มารดา หรือผู้ปกครอง/ผู้อุปการะ	2 ชุด
6	ผู้รับรองรายได้ <ul style="list-style-type: none"> - กรณีที่เป็นผู้ปกครองท้องถิ่น : สำเนาบัตรประจำตัว ผู้ปกครองท้องถิ่น หรือ บัตรประจำตัวประชาชน และหนังสือสำคัญแสดงหลักฐานการเป็นผู้ใหญ่บ้าน หรือ ผู้ปกครองท้องถิ่น นั้น ๆ - กรณีที่เป็นข้าราชการ : สำเนาบัตรประจำตัวข้าราชการ และบัตรประจำตัวผู้เสียภาษี 	1 ชุด
7	สำเนาทะเบียนสมรส/ใบหย่า/ใบมรณะ ของบิดา/มารดาของผู้กู้	1 ชุด
8	กรณีที่บิดา/มารดา หรือผู้ปกครอง/ผู้อุปการะ ไปทำงานต่างประเทศ ผู้กู้จะต้องส่งหนังสือรับรอง โดยให้ราชการ ระดับ 5 ขึ้นไป หรือผู้ใหญ่บ้าน หรือจากบริษัท ที่ส่งตัวไปทำงานต่างประเทศ	1 ชุด
9	สำเนาสมุดบัญชีกองทุนเงินให้กู้ยืมเพื่อการศึกษา ธนาคารกรุงไทย จำกัด (มหาชน)	2 ชุด
10	ใบแสดงผลการศึกษาในปีการศึกษาที่ผ่านมาของผู้กู้	1 ชุด
11	สำเนาสัญญาทุนกู้ยืม ในปีที่ผ่านมาพร้อมกับมีลายเซ็น ช่องผู้ให้กู้และตราประทับสถาบัน	1 ชุด

ลำดับ	รายการ	จำนวน
12	แผนผังแสดงที่ตั้งของที่อยู่อาศัย ของบิดา/มารดา หรือผู้ประกอบการ ผู้อุปการะ หรือคู่สมรส	1 ชุด (ในแบบ ฟอร์ม)

๑ ตัวอย่างการเซ็นสำเนาถูกต้อง

สำเนาถูกต้อง

หรือ

สำเนาถูกต้อง



(นายสำเนา ถูกต้อง)

ฤดี มีสุข

(นางสาวฤดี มีสุข)

- * ให้เตรียมเอกสารหลักฐานให้ครบและเซ็นรับรองสำเนาถูกต้องก่อนนำส่ง
- * เอกสาร/หลักฐาน ทั้งหมด ให้ถ่ายสำเนาด้วยกระดาษขนาด A4 เท่านั้นและให้มีความถูกต้องชัดเจน

วิธีการชำระหนี้

1. การติดต่อในครั้งแรกผู้กู้ยืมทุกรายต้องติดต่อแสดงตนในการชำระหนี้ที่ธนาคารกรุงไทย จำกัด(มหาชน) ทุกสาขาโดย

- 1.1 กรอบแบบฟอร์มการติดต่อขอแสดงตนในการชำระหนี้ (กยศ.201) และเก็บแบบฟอร์มไว้เป็นหลักฐาน
- 1.2 ผู้กู้ยืมสามารถเปลี่ยนวิธีการผ่อนชำระ จากเป็นรายปีเป็นรายเดือนก็ได้ มีระยะเวลาผ่อนชำระหนี้ตั้งแต่ 1 ปีเป็นต้นไป แต่ไม่เกิน 15 ปี
- 1.3 ผู้กู้ยืมจะได้รับตารางการผ่อนชำระหนี้จากธนาคารเพื่อผู้กู้ยืมจะได้นำเงินเข้าบัญชีก่อนวันครบกำหนดชำระ
- 1.4 ผู้กู้ต้องมีบัญชีออมทรัพย์ของธนาคารกรุงไทย เพื่อใช้ในการหักบัญชีการชำระหนี้โดยอัตโนมัติ ซึ่งเป็นบัญชีเดิมที่ผู้กู้เปิดไว้ในขณะที่สัญญาผู้

- 1.5 หากบัญชีออมทรัพย์ตาม 1.4 ปิดแล้วหรือประสงค์เปลี่ยนบัญชีออมทรัพย์ให้ขอเปิดบัญชีใหม่พร้อมกับแจ้งสาขาให้ทำการเปลี่ยนแปลงเลขที่บัญชีใหม่ด้วย
- 1.6 ผู้กู้ยืมจะต้องเสียค่าธรรมเนียมธนาคารครั้งละ 10 บาท

2. การชำระหนี้ครั้งต่อไปสามารถดำเนินการได้โดย

- 2.1 นำเงินเข้าฝากในบัญชีออมทรัพย์ของผู้กู้ ที่ได้แจ้งความความประสงค์ไว้แก่ธนาคาร โดยต้องมีเงินในบัญชีมากพอกับต้นเงินงวดที่ต้องชำระกับงวดที่ค้างชำระ (หากมี) และดอกเบี้ย หรือเบี้ยปรับ (หากมี) พร้อมกับค่าธรรมเนียมธนาคาร 10 บาท
- 2.2 ชำระหนี้หน้าเคาน์เตอร์ของธนาคารได้ทุกสาขา

หมายเหตุ : ในกรณีที่ผู้กู้ยืมยังอยู่ในระหว่างการศึกษา ให้นำใบรับรองจากสถานศึกษาตามแบบ รายงานสถานภาพการศึกษา (กยศ. 204) ไปแสดงเพื่อชะลอการชำระหนี้จนกว่าจะสำเร็จการศึกษาแล้ว 2 ปี

ทุนเงินยืมฉุกเฉิน

เงินยืมฉุกเฉินสำหรับนักศึกษา

ระยะเวลาการดำเนินการ

ตลอดปีการศึกษา

วงเงินให้กู้ยืม

ครั้งละไม่เกิน 1,000 บาท

คุณสมบัติทั่วไปของผู้สมัครรับทุน

1. ต้องเป็นนักศึกษาของมหาวิทยาลัยแม่ฟ้าหลวงที่กำลังศึกษาอยู่ในระดับปริญญาตรี และลงทะเบียนเรียนในภาคการศึกษาที่จะยืมเงิน
2. ต้องเป็นนักศึกษาที่มีความประพฤติเรียบร้อยไม่อยู่ในระหว่างถูกลงโทษทางวินัยตามข้อบังคับของมหาวิทยาลัยฯ
3. ต้องเป็นนักศึกษาที่ได้รับความเดือดร้อนจำเป็น อย่างกะทันหันเป็นครั้งคราวเกี่ยวกับการดำเนินชีวิต และการศึกษาในมหาวิทยาลัยฯ
4. นักศึกษาที่ต้องการยืมเงิน ติดต่อขอรับแบบฟอร์มและดำเนินการตามขั้นตอนการยืมเงินฉุกเฉิน

ขั้นตอนการยืมฉุกเฉิน

1. ขอรับแบบคำขอกู้ยืมฉุกเฉิน ที่ฝ่ายทุนการศึกษา ส่วนพัฒนานักศึกษา
2. กรอกข้อมูลคำขอกู้ฯ และใบยืมเงินพร้อมแนบสำเนาบัตรประจำตัวนักศึกษา (รับรองสำเนาถูกต้อง)
3. พิจารณาเบื้องต้นจากหัวหน้างานแนะแนวให้คำปรึกษา
4. เอกสารรับรองของอาจารย์ที่ปรึกษา หรือคนบดี
5. ผ่านความคิดเห็นของหัวหน้าส่วนพัฒนานักศึกษาและรองอธิการบดีฝ่ายปฏิบัติการลงนามอนุมัติ
6. นำเอกสารติดต่อขอรับเงินที่ส่วนการเงินและบัญชี

การคืนเงิน :

ให้ชำระคืนเงินภายใน 1 เดือน นับตั้งแต่ยืมเงิน

ทุนการศึกษา

การดำเนินงานทุนการศึกษาของมหาวิทยาลัยแม่ฟ้าหลวง

ขั้นตอนและวิธีการพิจารณามอบทุนการศึกษา

1. ให้ดำเนินการพิจารณาทุนการศึกษาอย่างน้อยปีการศึกษาละ 2 ครั้ง
2. การคัดเลือกนักศึกษาให้ได้รับทุนจะพิจารณาจากคำร้องขอรับทุนการศึกษา และข้อมูลประกอบ ประกอบกับการสัมภาษณ์เบื้องต้นจากสำนักวิชาที่นักศึกษาสังกัด
3. พิจารณาและดำเนินการสัมภาษณ์นักศึกษาที่ผ่านการคัดเลือกจากสำนักวิชาเพื่อจัดลำดับโดยผู้สมควรได้รับทุนการศึกษา ตามความจำเป็นไว้จำนวนหนึ่ง ตามลำดับความจำเป็นของนักศึกษา
4. พิจารณามอบทุนการศึกษาให้กับนักศึกษาที่สมควรได้รับทุนการศึกษาในลำดับต้น ซึ่งมีคุณสมบัติสอดคล้องกับเงื่อนไขที่เจ้าของทุนกำหนด โดยจะพิจารณาให้นักศึกษาในลำดับต่อไปให้รับทุนก่อน หากนักศึกษาดังกล่าวไม่มีคุณสมบัติ
5. กรณีที่นักศึกษานำลำดับที่ได้รับการพิจารณาให้รับทุนสละสิทธิ์ หรือขาดคุณสมบัติตามที่กำหนด ให้พิจารณานักศึกษาในลำดับต่อไปให้ได้รับทุน
6. ดำเนินการรับสมัคร และพิจารณาเป็นกรณีพิเศษเมื่อเจ้าของทุนต้องการมอบทุนการศึกษาให้กับนักศึกษาโดยเร่งด่วน
7. ผลการพิจารณาของคณะกรรมการพิจารณาทุนการศึกษา ถือเป็นที่สุด

หลักเกณฑ์การพิจารณาทุนการศึกษา

1. ทุนการศึกษาที่มีกำหนดเงื่อนไข ให้พิจารณาตามหลักเกณฑ์ข้อกำหนดของทุนนั้น ๆ
2. ทุนการศึกษาไม่ได้กำหนดเงื่อนไข กำหนดให้มีหลักเกณฑ์ทั่วไป ในการพิจารณาทุนการศึกษาแก่นักศึกษา มหาวิทยาลัยแม่ฟ้าหลวง ที่มีคุณสมบัติดังนี้
 - 1) เป็นผู้ที่มีความขาดแคลนทุนทรัพย์ในการศึกษา
 - 2) เป็นผู้ที่มีความร่วมมือในกิจกรรมของมหาวิทยาลัยสม่ำเสมอ

- 3) เป็นผู้ที่มีความประพฤติเรียบร้อย ชยัน ตั้งใจศึกษา และประหยัด
- 4) ในขณะที่ขอได้รับการพิจารณาให้ได้รับทุนจะต้องไม่อยู่ในระหว่างรับทุนให้เปล่าอื่น
- 5) เป็นผู้ที่มีผลการเรียนในระดับคะแนนเฉลี่ยสะสม (GPA) ไม่ต่ำกว่า 2.25 ก่อนได้รับทุน
- 6) เป็นนักศึกษาที่ผู้ปกครองเสียชีวิต มีสิทธิ์เข้ารับการพิจารณาทุนเป็นกรณีพิเศษ

ช่วงเวลาการดำเนินงาน

ให้นักศึกษาที่มีคุณสมบัติและความจำเป็นในการขอรับทุนการศึกษายื่นแบบคำขออนุมัติทุนการศึกษา ตามปฏิทินการดำเนินงานทุนการศึกษา ซึ่งจะติดประกาศที่ส่วนพัฒนา นักศึกษา

เป้าหมายการดำเนินงานทุนการศึกษา

1. นักศึกษามีทุนในการศึกษาจนจบหลักสูตร
2. นักศึกษาที่ขาดแคลนทุนทรัพย์ แต่มีผลการเรียนดี มีโอกาสได้ศึกษาในระดับอุดมศึกษา
3. นักศึกษาที่ได้รับความเดือดร้อนอย่างกระทันหัน เกี่ยวกับการศึกษาและการดำเนินชีวิต มีทุนทรัพย์สำรอง แก้ไขปัญหาที่เกิดขึ้นได้อย่างเรียบร้อย

การติดตามและประเมินผลทุนการศึกษา

1. นักศึกษาที่ได้รับทุนการศึกษา เรียนจบหลักสูตรของทางมหาวิทยาลัย
2. นักศึกษาสามารถแก้ปัญหา ความเดือดร้อนที่เกิดขึ้นอย่างกระทันหัน ให้สำเร็จ ลุล่วงไปด้วยดี



งานแนะแนวและให้คำปรึกษา

มหาวิทยาลัยแม่ฟ้าหลวง ได้ตระหนักถึงความสำคัญในการให้การดูแลเอาใจใส่นักศึกษา เนื่องจากนักศึกษาในระดับมหาวิทยาลัย เป็นช่วงวัยรุ่นตอนปลาย อยู่ในช่วงต่อระหว่างเด็กกับผู้ใหญ่จึงเผชิญกับความขัดแย้งทางจิตใจอันเนื่องมาจากปัญหาในด้านต่าง ๆ ได้ง่าย อันได้แก่ การตัดสินใจ ความเครียดและความวิตกกังวล ปัญหาบุคลิกภาพ การปรับตัวเข้ากับสิ่งแวดล้อม ทั้งในด้านการศึกษาเล่าเรียน การคบเพื่อน การดำเนินชีวิตภายในมหาวิทยาลัยและการใช้ชีวิตร่วมกับเพื่อนในหอพัก ประสบการณ์ชีวิต และพื้นฐานทางเศรษฐกิจของครอบครัว ตลอดจนความวิตกกังวลในการหางานทำช่วงที่ใกล้จะสำเร็จการศึกษา จากการเผชิญกับสิ่งต่าง ๆ ดังกล่าว อาจก่อให้เกิดอุปสรรคต่อการเล่าเรียนภายในมหาวิทยาลัย หน่วยงานแนะแนวและให้คำปรึกษาจึงได้มีการดำเนินการเพื่อให้ความช่วยเหลือนักศึกษาในด้านต่าง ๆ ที่เกิดขึ้น เพื่อช่วยให้นักศึกษาได้เข้าใจตนเอง เข้าใจปัญหา เกิดการเรียนรู้และพัฒนาตนเอง ตลอดจนสามารถปรับตัวเข้ากับสิ่งแวดล้อม เพื่อนำไปสู่การเป็นบัณฑิตที่สมบูรณ์พร้อม และมีคุณภาพอย่างแท้จริง

วัตถุประสงค์ของงานแนะแนวและให้คำปรึกษา

1. เพื่อเป็นศูนย์กลางการบริการให้คำปรึกษาของมหาวิทยาลัยแม่ฟ้าหลวง ในด้านการให้คำปรึกษาในด้านส่วนตัว สังคม อารมณ์ จิตใจ การศึกษา และอาชีพ ให้เป็นไปตามหลักวิชาการของบัณฑิต
2. เป็นศูนย์กลางในการให้บริการแนะแนวและจัดหางาน และข่าวสารตลาดแรงงานให้แก่นักศึกษา ทั้งที่เป็นงานประจำและงานพิเศษ (Part-time Job)
3. เป็นศูนย์กลางในการให้ข้อมูลการศึกษาต่อในระดับที่สูงกว่าปริญญาตรี ทั้งในและต่างประเทศ

หน้าที่ความรับผิดชอบ

งานแนะแนวและให้คำปรึกษา มีหน้าที่เกี่ยวกับการให้บริการคำปรึกษา การบริการจัดหางาน การแนะแนวการศึกษา และการบริการทดสอบทางจิตวิทยา

นอกจากนี้ยังมีการประสานงานกับฝ่ายบริหาร ผู้ปกครองนักศึกษา และหน่วยงานอื่น ๆ ทั้งภายในและภายนอกมหาวิทยาลัย

งานแนะแนวและให้คำปรึกษา แบ่งส่วนบริการออกเป็น 3 ส่วน คือ

1. บริการให้คำปรึกษา เป็นบริการที่ให้ความช่วยเหลือแก่นักศึกษาเป็นรายบุคคล (Individual Counseling) และให้คำปรึกษารายกลุ่ม (Group Counseling) โดยมีห้องให้คำปรึกษาที่เป็นส่วนตัว นอกจากนี้ยังมีเอกสารส่งเสริมสุขภาพจิตและคลายเครียดให้บริการ นักศึกษาที่ต้องการขอรับคำปรึกษาสามารถใช้บริการได้โดยการกรอกเอกสารการขอรับคำปรึกษา และรับคำปรึกษาในเวลาทำการ ซึ่งกระบวนการและขั้นตอนในการดำเนินการจะเก็บเป็นความลับ

1.1 บริการให้คำปรึกษาที่เกี่ยวข้องกับปัญหาส่วนตัว สังคม อารมณ์ และจิตใจ (Personal Counseling) เพื่อช่วยให้นักศึกษามีสภาพสมบูรณ์พร้อมที่จะเล่าเรียนได้อย่างมีประสิทธิภาพ

1.2 บริการให้คำปรึกษาด้านการศึกษา (Educational Counseling) เพื่อช่วยเหลือนักศึกษาที่ประสบปัญหาทางด้านการเรียน การเลือกกระบวนวิชาให้สอดคล้องกับเป้าหมายในการประกอบอาชีพของนักศึกษา ตามความถนัดและสนใจ

1.3 บริการให้คำปรึกษาด้านอาชีพ เพื่อช่วยให้นักศึกษามีทักษะทางด้านการตัดสินใจ สามารถวางแผนในการเลือกอาชีพได้ด้วยตนเอง

2. บริการทดสอบทางจิตวิทยาและแปรผล (Testing Service) เป็นบริการที่เกี่ยวข้องกับการช่วยเหลือนักศึกษาให้เข้าใจและรู้จักตนเองทางด้านความถนัดความสนใจ สติปัญญา บุคลิกภาพวุฒิภาวะทางอารมณ์ ฯลฯ โดยมีการใช้แบบทดสอบทางด้านต่าง ๆ แล้วแต่ความต้องการของนักศึกษา

2.1 บริการทดสอบทางบุคลิกภาพ

2.2 บริการทดสอบวัดความถนัดทางอาชีพ

2.3 บริการทดสอบความสามารถทางสติปัญญา

2.4 บริการทดสอบทางอารมณ์

2.5 บริการทดสอบอื่น ๆ ตามความสนใจของนักศึกษา

3. บริการแนะแนว แบ่งออกเป็น 3 ส่วน คือ

3.1 บริการแนะแนวอาชีพ และจัดหางาน

- 3.1.1 บริการจัดหางานให้นักศึกษาชั้นปีสุดท้าย
- 3.1.2 บริการการจ้างงานในมหาวิทยาลัย
- 3.1.3 บริการจัดหางานทางอินเทอร์เน็ต
- 3.1.4 บริการติดตามผลและประเมินผลนักศึกษาที่สำเร็จการศึกษา

3.2 บริการแนะแนวการศึกษาและห้องสมุดอาชีพ

- 3.2.1 บริการแนะแนวการศึกษาต่อ ในระดับสูงกว่าปริญญาตรี
- 3.2.2 บริการห้องสมุดการศึกษาและอาชีพ โดยการจัดซื้อ-จัดหา

หนังสือ

หรือข่าวสารที่เป็นประโยชน์ต่อการศึกษ การเตรียมตัวเข้าสู่อาชีพ

นอกจากนี้งานแนะแนวฯ ได้มีหน้าที่ความรับผิดชอบทางด้านงานเอกสารที่เกี่ยวข้องกับนักศึกษาปัจจุบัน และศิษย์เก่าของมหาวิทยาลัย รวมถึงเอกสารอื่น ๆ ร่วมด้วย ดังต่อไปนี้

1. ทะเบียนประวัตินักศึกษา โดยจัดเก็บรวบรวมข้อมูลรายบุคคล และจัดทำข้อมูลนักศึกษาให้เป็นปัจจุบัน เพื่อศึกษาถึงภูมิหลังของนักศึกษา และใช้เป็นข้อมูลพื้นฐานในการแนะแนวให้คำปรึกษา รวมถึงการให้ความช่วยเหลือแก่นักศึกษาที่มีปัญหาในด้านต่าง ๆ

2. ทะเบียนประวัติศิษย์เก่า โดยติดตามข้อมูลศิษย์เก่าหลังจากสำเร็จการศึกษา และติดตามประเมินผลการประกอบอาชีพของบัณฑิต เพื่อศึกษาถึงปัญหาและอุปสรรคในการทำงานของบัณฑิต เพื่อประโยชน์ในการให้คำปรึกษาแนะแนวและพัฒนาคุณภาพของบัณฑิตร่วมด้วย

3. แฟ้มข้อมูลลับ ซึ่งได้จากการรับปรึกษาปัญหาของนักศึกษาในกรณีที่ร้ายแรงแล้วบันทึกไว้เป็นทะเบียนประวัติ เพื่อนำไปสู่การหาแนวทางป้องกันและแก้ไขปัญหาที่อาจเกิดกรณีเดียวกันขึ้นได้ในอนาคต

4. งานประชาสัมพันธ์ โดยรับผิดชอบติดประกาศข่าวประชาสัมพันธ์ทางบอร์ดงานแนะแนวฯ และบอร์ดประชาสัมพันธ์อื่น ๆ ทั่วมหาวิทยาลัย รวมถึงการจัดเก็บรวบรวมเอกสารประชาสัมพันธ์เก่า เพื่อเป็นแฟ้มข้อมูลการให้บริการ

งานอนามัยและสวัสดิการนักศึกษา

การประกันอุบัติเหตุกลุ่มนักศึกษา

มหาวิทยาลัยแม่ฟ้าหลวงจัดให้มีการประกันอุบัติเหตุกลุ่มนักศึกษาโดยมีรายละเอียดและสิทธิประโยชน์ดังต่อไปนี้

1. เบี้ยประกันภัยเอาธรรมภาษีและอากรแสดมปี/คน 200 บาท/ปี
2. ระยะเวลาเอาประกัน 1 ปี
3. วงเงินคุ้มครอง : การเสียชีวิต หรือทุพพลภาพถาวร การสูญเสียอวัยวะ 100,000 บาท
4. ความคุ้มครองที่ได้รับจากกรมธรรม์
 - การเจ็บป่วยเนื่องจากอุบัติเหตุ
 - การช้บชี่ หรือช้อนทำยรตจักรยานยนต์
5. นักศึกษาสามารถเข้ารับการรักษาพยาบาลเนื่องจากอุบัติเหตุกับโรงพยาบาลเอกชนที่อยู่ในสัญญา โดยไม่ต้องสำรองเงินค่ารักษา ในวงเงินไม่เกิน 10,000 บาท ต่ออุบัติเหตุแต่ละครั้ง สำหรับการเข้ารับการรักษาพยาบาลเนื่องจากอุบัติเหตุในโรงพยาบาล หรือสถานพยาบาลของรัฐบาล ให้นำใบเสร็จรับเงินพร้อมใบรับรองแพทย์ที่ระบุ เป็นการรักษาพยาบาลอันเนื่องมาจากอุบัติเหตุ มาขอเบิกค่ารักษาพยาบาลที่ส่วนพัฒนานักศึกษา

การบริการด้านอนามัยและสวัสดิการ ดังนี้

1. บริการปฐมพยาบาลเบื้องต้น

นักศึกษาและพนักงานของมหาวิทยาลัยสามารถใช้บริการปฐมพยาบาลเบื้องต้นได้ที่ห้องพยาบาล ซึ่งตั้งอยู่ที่อาคารD1 ชั้น1 ห้อง125 ในวันและเวลาราชการ (8.00-16.00 น.)

2. บริการตรวจรักษาจากแพทย์และพยาบาล

นักศึกษาและพนักงานของมหาวิทยาลัยสามารถใช้บริการได้ที่ห้อง

พยาบาลพยาบาล ซึ่งตั้งอยู่ที่อาคารD1 ชั้น1 ห้อง125 ทุกวันพุธ เวลา 13.00-16.00 น.

3. บริการรถรับ-ส่งกรณีฉุกเฉิน

นักศึกษาและพนักงานของมหาวิทยาลัยสามารถใช้บริการรถรับ-ส่งไปโรงพยาบาลได้ ดังนี้

วันและเวลาทำการ

- ติดต่อได้ที่เจ้าหน้าที่ส่วนพัฒนานักศึกษา โทร. 0 5391 6172 - 3
- หรือแจ้งเจ้าหน้าที่หอพัก โทร. 0 53 91 7106

นอกเวลาทำการ

- แจ้งเจ้าหน้าที่หอพัก โทร. 0 53 91 7106

4. บริการศูนย์ยาประจำหอพักนักศึกษา

มหาวิทยาลัยแม่ฟ้าหลวงได้จัดบริการศูนย์ยาประจำหอพักนักศึกษาซึ่งนักศึกษาที่พักอยู่ในหอพักนักศึกษาสามารถใช้บริการได้ตลอดเวลา



งานบริการหอพัก

งานหอพักนักศึกษา ส่วนพัฒนานักศึกษา มหาวิทยาลัยแม่ฟ้าหลวง ได้ให้บริการ และจัดสวัสดิการต่าง ๆ เพื่อเป็นการให้บริการด้านที่พักอาศัยให้แก่นักศึกษาที่พักอยู่ในหอพักของมหาวิทยาลัยและให้เป็นศูนย์ศึกษา อาศัย และอาหารต่อกัน รวมทั้งให้นักศึกษาได้มีโอกาสใช้ชีวิตความเป็นอยู่ร่วมกัน หรือให้เกิดการเรียนรู้และพัฒนาคุณภาพชีวิตของนักศึกษา

จำนวนอาคารหอพัก

อาคารหอพักนักศึกษามหาวิทยาลัยแม่ฟ้าหลวง มีจำนวน 6 อาคาร แบ่งเป็น

1. อาคารหอพักนักศึกษาชาย จำนวน 2 อาคาร ได้แก่ อาคารหอพัก M1 และ M2
 - อาคารหอพัก M1 และ M2 สามารถรองรับนักศึกษาได้ อาคารหอพักละ 231 คน
จำนวนห้องพัก จำนวนหอละ 77 ห้อง
จำนวนห้องพักสำหรับนักศึกษาที่มีความบกพร่องทางร่างกาย จำนวนหอพักละ 2 ห้อง
จำนวนห้องพักสำหรับผู้ปกครองหอพัก จำนวนหอพักละ 1 ห้อง
2. อาคารหอพักนักศึกษาหญิง จำนวน 3 อาคาร ได้แก่ อาคารหอพัก F1, F2 และ F3
 - อาคารหอพัก F1 , F2 และ F3 สามารถรองรับนักศึกษาได้ อาคารหอพักละ 240 คน
จำนวนห้องพัก จำนวนหอพักละ 80 ห้อง
จำนวนห้องพักสำหรับนักศึกษาที่มีความบกพร่องทางร่างกาย จำนวนหอพักละ 2 ห้อง

จำนวนห้องพักสำหรับผู้ปกครองหอพัก จำนวนหอพักละ 1 ห้อง

บุคลากรหอพัก

บุคลากรที่ดูแลและให้บริการแก่นักศึกษาที่พักอาศัยในหอพักนักศึกษามหาวิทยาลัยแม่ฟ้าหลวงเป็นบุคลากรในส่วนงานต่าง ๆ ประกอบด้วย

1. เจ้าหน้าที่บริหารงานหอพัก จำนวน 1 คน เป็นบุคลากรสังกัดส่วนพัฒนา
นักศึกษา
2. ผู้ปกครองหอพัก จำนวนหอพักละ 1 คน อยู่ประจำอาคารหอพักละ 1 คน
3. เจ้าหน้าที่ฝ่ายอาคารและสถานที่

มีหน้าที่ตรวจสอบซ่อมแซม อาคารและครุภัณฑ์ต่าง ๆ ในส่วนที่เป็นความรับผิดชอบของมหาวิทยาลัยแม่ฟ้าหลวง

บริการและสวัสดิการ

- ผู้ปกครองหอพัก ดูแลและให้บริการที่สำนักงานหอพัก ตั้งแต่เวลา 08.00-17.00น. โดยจะมีเวรประจำวันของผู้ปกครองหอพักวันละ 1 คน ประจำและนอนเวรหอพัก
- เจ้าหน้าที่ทำความสะอาดของบริษัทที่ได้รับการพิจารณาจากมหาวิทยาลัย ประจำหอพักละ 2 คน ปฏิบัติหน้าที่เวลา 08.00-17.00 น.
- เจ้าหน้าที่รักษาความปลอดภัย ดูแลรักษาความปลอดภัยตลอด 24 ชั่วโมง ประจำหอพักละ 1 คน โดยแบ่งเป็น 2 ผลัด คือ
ผลัดกลางวัน เริ่มปฏิบัติงานตั้งแต่ 06.00-18.00 น.
ผลัดกลางคืน เริ่มปฏิบัติงานตั้งแต่ 18.00-06.00 น.
- บริการรับพัสดุไปรษณีย์ของนักศึกษาที่พักอาศัยในหอพัก
- เครื่องดับเพลิง
- ไฟฉุกเฉินประจำ
- เครื่องทำน้ำเย็น
- โต๊ะรีดผ้าพร้อมผ้ารองรีด และเตารีด
- กระจกน้ำร้อนไฟฟ้า
- ตู้เย็น

- เครื่องไมโครเวฟ
- ห้อง common room สำหรับอ่านและตีพิมพ์หนังสือ
- ห้องดูทีวี
- ครุภัณฑ์ประจำห้องพักนักศึกษา ได้แก่
 - ตู้ลิ้นชักเกอร์ 4 ชุด
 - ตู้เสื้อผ้า 4 ชุด
 - โต๊ะเขียนหนังสือ 4 ชุด
 - เตียง 4 ชุด
 - ที่นอน 4 ชุด
 - เก้าอี้ 4 ชุด
 - พัดลมเพดาน 1 ตัว
 - ไฟอ่านหนังสือ 4 ชุด
 - ราวตากผ้า 1 ชุด
 - โคมไฟติดระเบียบ 1 ตัว

ค่าธรรมเนียมหอพักนักศึกษา

- การพักอาศัยของนักศึกษาให้จัดเก็บค่าธรรมเนียมหอพักเป็นรายภาคการศึกษา ในอัตราภาคการศึกษาละ 3,600 บาท
- การจัดเก็บค่าธรรมเนียมการพักอาศัยเป็นการชั่วคราว

ข้อปฏิบัติของนักศึกษาหอพักมหาวิทยาลัยแม่ฟ้าหลวง

การพักอาศัยในหอพักนักศึกษา มหาวิทยาลัยแม่ฟ้าหลวง เป็นการเปิดโอกาสให้นักศึกษาได้เรียนรู้การใช้ชีวิตร่วมกันภายในหอพัก ดังนั้นในการอยู่ร่วมกันเป็นจำนวนมากควรมีกฎระเบียบและข้อปฏิบัติร่วมกัน เพื่อความเป็นระเบียบเรียบร้อยดังนี้

1. การเข้า-ออกหอพัก

หอพักเปิดเวลา 06.00 น. หอพักปิดเวลา 22.00 น.

2. การใช้วัสดุครุภัณฑ์ในหอพัก

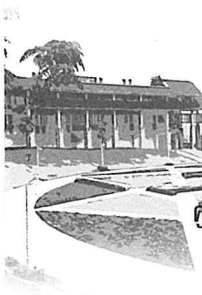
2.1 นักศึกษาต้องช่วยกันดูแลรักษาวัสดุครุภัณฑ์ภายในหอพักให้อยู่ในสภาพดีอยู่เสมอ และเมื่อพบว่ามีวัสดุครุภัณฑ์ในหอพักหรือห้องพักชำรุด นักศึกษาต้องแจ้งให้ผู้ปกครองหอพักทราบทันที เพื่อที่จะให้ส่วนที่เกี่ยวข้องดำเนินการให้อยู่ในสภาพที่ใช้ได้ต่อไป

2.2 นักศึกษาต้องไม่วางภาชนะหรือสิ่งของเครื่องใช้ส่วนตัวในที่ที่จัดไว้สำหรับนักศึกษาใช้ร่วมกัน หรือตามชั้นวางของ หรือบริเวณระเบียบ

โดยรอบ

- 2.3 ห้ามเคลื่อนย้ายวัสดุครุภัณฑ์ของหอพัก และที่ถือว่าเป็นของที่ใช้ส่วนรวม โดยเด็ดขาด
- 2.4 ในกรณีที่วัสดุครุภัณฑ์เสียหายอันเนื่องมาจากเจตนา ความประมาท เลินเล่อ หรือการใช้งานผิดประเภท นักศึกษาจะต้องรับผิดชอบในความเสียหายที่เกิดขึ้น
3. การมาเยี่ยมผู้พัก
ให้เยี่ยมได้เฉพาะสถานที่ทางมหาวิทยาลัยได้จัดไว้ให้เท่านั้น ห้ามขึ้นบนอาคารหอพักโดยเด็ดขาด
4. กรณีเกิดการเจ็บป่วย
 - 4.1 เมื่อนักศึกษาเกิดการเจ็บป่วย ควรแจ้งให้ผู้ปกครองหอพักทราบเพื่อจะได้ให้การดูแล โดยในกรณีการเจ็บป่วยที่สมควรพบแพทย์จะได้ดำเนินการจัดรถ เพื่อนำส่งโรงพยาบาลต่อไป โดยจะมีรถนอนเวรประจำวัน มาประจำในเวลาตั้งแต่ 18.00 -06.00 น. ของทุกวัน
 - 4.1.1 กรณีเจ็บป่วยจากอุบัติเหตุ เช่นอุบัติเหตุจากรถ หรืออุบัติเหตุอื่น ๆ ให้นำส่งโรงพยาบาล ซึ่งสามารถนำไปเสร็จมาเรียกคืนค่าใช้จ่ายได้ภายหลัง จากส่วนพัฒนานักศึกษา
 - 4.1.2 กรณีเจ็บป่วยอื่น ๆ ให้นักศึกษาแจ้งผู้ปกครองหอพัก เพื่อจะแจ้งต่อไปยังพนักงานขับรถของมหาวิทยาลัยให้นำส่งโรงพยาบาลของรัฐ หรือโรงพยาบาลเอกชน ซึ่งนักศึกษาต้องรับผิดชอบค่าใช้จ่ายในการรักษาพยาบาลเอง
 - 4.2 กรณีที่มีอาการป่วยรุนแรงนักศึกษาหรือเพื่อนต้องแจ้งผู้ปกครองให้ทราบโดยด่วนหรือแจ้งที่ผู้ปกครองหอพัก เพื่อติดต่อผู้ปกครอง และผู้ที่เกี่ยวข้องกับนักศึกษาต่อไป
5. ห้ามนักศึกษามีให้ก่อความรำคาญแก่ผู้ที่อยู่บริเวณใกล้เคียงและห้องข้างเคียง โดย
 - 5.1 ห้ามเล่นการพนันทุกชนิดโดยเด็ดขาด
 - 5.2 ห้ามดื่มสุรา เสพสิ่งเสพติด ของมีเนมาทุกชนิดในหอพักโดยเด็ดขาด

- 5.3 ห้ามนำอาวุธ วัตถุระเบิด เชื้อเพลิง เชื้อปะทะ ระเบิด หรืออื่น ๆ ที่มีลักษณะเช่นเดียวกัน อันอาจก่อให้เกิดอัคคีภัย หรือเกิดอันตราย ตลอดจนก่อให้เกิดความตื่นตระหนกแก่ผู้อื่น เข้ามาในห้องพัก โดยเด็ดขาด
- 5.4 ห้ามนำสัตว์เลี้ยงทุกชนิดเข้ามาในบริเวณห้องพัก หรือห้องพัก
- 5.5 ห้ามส่งเสียงดัง หรือกระทำการใด ๆ เป็นการรบกวนผู้พักอาศัยอื่น โดยเด็ดขาด
6. ห้ามนำเครื่องมือ เครื่องใช้ไฟฟ้า และอุปกรณ์เครื่องใช้ใดซึ่งไม่ได้รับอนุญาตให้ใช้ตามประกาศห้องพักเข้าไปใช้ในห้องพัก หรือในห้องพัก ได้แก่ กระตะไฟฟ้า หม้อหุงข้าว หม้อไฟฟ้า เครื่องเสียง สเตอริโอ โทรทัศน์ ไมโครเวฟ กระติกน้ำร้อนไฟฟ้า และอื่น ๆ ตามเห็นสมควรตามประกาศห้องพัก มหาวิทยาลัยแม่ฟ้าหลวง กรณีตรวจพบเครื่องใช้ไฟฟ้าที่ห้าม ทางผู้ปกครองห้องพัก จะทำการยึดทรัพย์สินไว้ชั่วคราว
7. เครื่องใช้ไฟฟ้าที่สามารถนำเข้าห้องพักได้แก่ เครื่องเป่าผม ไม่เกิน 1,200 วัตต์ วิทยุไม่เกิน 60 วัตต์ คอมพิวเตอร์ (เสียบค่าไฟฟ้าเพิ่ม) พัดลมตั้งโต๊ะ และอื่น ๆ ตามเห็นสมควรตามประกาศห้องพัก มหาวิทยาลัยแม่ฟ้าหลวง
8. ห้ามนำวัสดุ ครุภัณฑ์ที่ห้องพักจัดไว้ให้ในส่วนกลางไปใช้เป็นการส่วนตัว
9. ห้ามส่งเสียงดัง หรือกระทำการใด ๆ เป็นการรบกวนผู้พักอาศัยอื่น
10. ห้ามประกอบอาหารในห้องพักโดยเด็ดขาด
11. ห้ามถอดถอน ดึงแปลง ต่อเติม โยกย้าย อุปกรณ์ทุกชนิดในห้องพัก และห้ามติดตั้งเกอร์บริเวณที่เป็นวัสดุครุภัณฑ์ของห้องพัก เช่น ตู้ โต๊ะ เติง ประตูของห้องพัก เป็นต้น
12. ห้ามใส่รองเท้าในอาคารห้องพัก ยกเว้นให้เป็นรองเท้าที่ใช้ในอาคาร เช่น รองเท้าผ้า เป็นต้น
13. การออกไปค้างคืนนอกห้องพัก กรณีเช่น กลับบ้านหรือทำกิจกรรมของมหาวิทยาลัย นักศึกษาจะต้องกรอกแบบฟอร์มขออนุญาต ณ สำนักงานห้องพัก และกลับเข้าห้องพักตามเวลาที่กำหนด
14. ห้ามจัดงานเลี้ยงรื่นเริงใด ๆ โดยไม่ได้รับอนุญาตจากมหาวิทยาลัยและผู้ปกครองห้องพัก



15. หากนักศึกษาไม่ปฏิบัติตามข้อปฏิบัติ และหน้าที่ของนักศึกษาในหอพัก มหาวิทยาลัยแม่ฟ้าหลวง ทางมหาวิทยาลัยจะดำเนินการลงโทษตามประกาศมหาวิทยาลัย เรื่อง หลักเกณฑ์การพิจารณาโทษนักศึกษาหอพักที่กระทำความผิดในหอพักนักศึกษา
16. ติดตามข่าวสารทางมหาวิทยาลัย โดยจะติดประกาศไว้ที่บอร์ดของหอพักทุกหอพัก เพื่อประโยชน์ของนักศึกษา

การจัดห้องพัก

งานหอพัก ส่วนพัฒนานักศึกษา จัดให้นักศึกษาเข้าพักอาศัย โดยจัดให้นักศึกษาพักอาศัยห้องพักละ 3 คน โดยจัดให้นักศึกษาชั้นปีที่ 1 พักอาศัยในหอพักของมหาวิทยาลัย ส่วนนักศึกษาในชั้นปีอื่น จะจัดให้เข้าพักตามจำนวนห้องพักที่ว่างอยู่

การย้ายห้องพัก

กรณีที่นักศึกษามีความประสงค์จะย้ายห้องพัก ไม่ว่าจะกรณีใด ๆ ให้มาชี้แจงเหตุผลต่อผู้ปกครองหอพัก และสามารถย้ายได้ก็ต่อเมื่อได้รับการอนุมัติจากรองอธิการบดีฝ่ายปฏิบัติการแล้ว

การขอลาออกจากหอพัก

นักศึกษาชั้นปีที่ 1 พักอาศัยในหอพักนักศึกษา จะต้องอยู่หอพัก1 ปีการศึกษา และเมื่อถึงสิ้นปีการศึกษา นักศึกษาจะต้องมาเขียนคำร้องขอลาออกจากหอพัก เพื่อแจ้งให้แก่ผู้ปกครองหอพักทราบก่อนทุกครั้ง

กรณีที่นักศึกษาย้ายออกจากหอพักโดยไม่เขียนคำร้องขอลาออกตามเวลาที่กำหนด จะถือว่านักศึกษายังพักอาศัยอยู่ในหอพักและต้องชำระค่าธรรมเนียมหอพักในภาคการศึกษา นั้น ๆ

สิทธิในการพักอาศัย

นักศึกษาที่ได้รับการพิจารณาให้เข้าพักอาศัยในห้องพักใดจะโอนสิทธิ์การพักอาศัยให้ผู้อื่นไม่ได้โดยเด็ดขาด



ประกาศมหาวิทยาลัยแม่ฟ้าหลวง
เรื่อง การดำเนินการหอพักนักศึกษา พ.ศ. 2546

เพื่อให้การดำเนินการหอพักนักศึกษา มหาวิทยาลัยแม่ฟ้าหลวง เป็นไปด้วยความเรียบร้อย มีประสิทธิภาพ และเพื่อให้หอพักนักศึกษา เป็นที่พักอาศัยที่ สะอาด สะดวกสบาย ปลอดภัยตลอดจนเป็นสถานที่พักอาศัยซึ่งสามารถส่งเสริมการพัฒนา และเรียนรู้ของนักศึกษา อย่างมีประสิทธิภาพ อาศัยอำนาจตามความในมาตรา 26 แห่งพระราชบัญญัติมหาวิทยาลัยแม่ฟ้าหลวง พ.ศ. 2541 จึงออกประกาศมหาวิทยาลัยแม่ฟ้าหลวง เรื่อง การดำเนินการหอพักนักศึกษา พ.ศ. 2546 ไว้ ดังนี้

บททั่วไป

- ข้อ 1 ประกาศนี้เรียกว่า ประกาศมหาวิทยาลัยแม่ฟ้าหลวง เรื่อง การดำเนินการหอพักนักศึกษา พ.ศ. 2546
- ข้อ 2 ประกาศนี้ให้ใช้นับแต่วันถัดจากวันที่ออกประกาศเป็นต้นไป
- ข้อ 3 ในประกาศนี้
- | | | |
|---------------------|---------|---|
| “มหาวิทยาลัย” | หมายถึง | มหาวิทยาลัยแม่ฟ้าหลวง |
| “อธิการบดี” | หมายถึง | อธิการบดีมหาวิทยาลัยแม่ฟ้าหลวง |
| “ส่วนพัฒนานักศึกษา” | หมายถึง | ส่วนพัฒนานักศึกษามหาวิทยาลัยแม่ฟ้าหลวง |
| “หอพักนักศึกษา” | หมายถึง | หอพักนักศึกษามหาวิทยาลัยแม่ฟ้าหลวง |
| “หัวหน้างานหอพัก” | หมายถึง | พนักงานส่วนพัฒนานักศึกษาที่มหาวิทยาลัยแม่ฟ้าหลวง แต่งตั้งให้ทำหน้าที่รับผิดชอบ ดูแลการดูแลการ |

“ผู้ปกครองหอพัก”	หมายถึง	ดำเนินงานหอพักนักศึกษา พนักงานส่วนพัฒนานักศึกษาที่ มหาวิทยาลัยแม่ฟ้าหลวง แต่งตั้งให้ทำ หน้าที่รับผิดชอบดูแล ให้คำปรึกษา แนะนำ และดำเนินกิจกรรมเพื่อ พัฒนานักศึกษา
“อาจารย์ที่ปรึกษาส่วน พัฒนานักศึกษา”	หมายถึง	อาจารย์ประจำที่มหาวิทยาลัยแม่ฟ้า- หลวงแต่งตั้ง เป็นอาจารย์ที่ปรึกษา ส่วนพัฒนานักศึกษา
“กรรมการนักศึกษา หอพัก”	หมายถึง	นักศึกษามหาวิทยาลัยแม่ฟ้าหลวงซึ่ง อาศัยในหอพักที่มหาวิทยาลัยแต่งตั้ง ขึ้นเพื่อช่วยดำเนินกิจกรรมของหอพัก นักศึกษา
“นักศึกษา”	หมายถึง	นักศึกษามหาวิทยาลัยแม่ฟ้าหลวง- หลวงและให้หมายความรวมถึงนักศึกษา ตามโครงการแลกเปลี่ยนต่าง ๆ ของ มหาวิทยาลัยแม่ฟ้าหลวงและหรือ นักศึกษาจากสถาบันการศึกษาอื่น ๆ ซึ่งมาศึกษาที่มหาวิทยาลัยแม่ฟ้าหลวง
“ผู้พักอาศัย”	หมายถึง	บุคคลอื่นใดที่ได้รับอนุญาตจาก มหาวิทยาลัยแม่ฟ้าหลวงให้เข้าพัก อาศัยในหอพักนักศึกษา

ข้อ 4 ให้ยกเลิกประกาศมหาวิทยาลัยแม่ฟ้าหลวง เรื่อง หอพักนักศึกษา
มหาวิทยาลัยแม่ฟ้าหลวง พ.ศ.2544 บรรดาประกาศ มติหรือคำสั่งอื่นใดซึ่ง
ขัดหรือแย้งกับประกาศนี้ให้ใช้ประกาศนี้แทน

ข้อ 5 ให้รองอธิการบดีที่รับผิดชอบส่วนพัฒนานักศึกษาเป็นผู้รักษาการตามประกาศ
นี้ และให้มีอำนาจออกประกาศ หรือคำสั่ง เพื่อปฏิบัติให้เป็นไปตามประกาศนี้

รวมทั้งให้มีอำนาจในการวินิจฉัยเกี่ยวกับการปฏิบัติเพื่อให้เป็นไปตามประกาศ
นี้

วัตถุประสงค์

- ข้อ 6 มหาวิทยาลัยแม่ฟ้าหลวงจัดตั้งหอพักขึ้นโดยมีวัตถุประสงค์ ดังนี้
- 1) เพื่อให้บริการด้านที่พักอาศัยที่สะอาด สะดวก สบายและปลอดภัยแก่นักศึกษา
 - 2) เพื่อเสริมสร้างทักษะด้านสังคมแก่นักศึกษาจากการฝึกการใช้ชีวิตร่วมกับผู้อื่นอย่างเป็นระบบและมีระเบียบ
 - 3) เพื่อเป็นการส่งเสริมการดำเนินกิจกรรมด้านต่าง ๆ ของนักศึกษา
 - 4) เพื่อให้นักศึกษาได้พักอาศัยในสภาพแวดล้อมที่เอื้ออำนวยต่อการศึกษเล่าเรียนและได้เข้าร่วมในกิจกรรมที่มีประโยชน์ และพัฒนานักศึกษาดำเนินงาน

ข้อ 7 มหาวิทยาลัยเป็นผู้กำหนดนโยบายการดำเนินงานหอพัก โดยมีคณะกรรมการดำเนินงานหอพัก เป็นฝ่ายดำเนินงาน

ข้อ 8 ให้มีคณะกรรมการดำเนินงานหอพัก ประกอบด้วย

- 1) รองอธิการบดีที่ได้รับมอบหมายให้ดูแล- เป็นประธานกรรมการงานพัฒนานักศึกษา
- 2) หัวหน้าส่วนพัฒนานักศึกษา เป็นรองประธานกรรมการ
- 3) หัวหน้างานวินัยนักศึกษา เป็นกรรมการ
- 4) อาจารย์ที่ปรึกษาส่วนพัฒนานักศึกษา 3 ท่าน เป็นกรรมการ
- 5) ผู้ปกครองหอพัก 1 คน เป็นกรรมการ
- 6) ประธานกรรมการนักศึกษาหอพัก เป็นกรรมการ
- 7) หัวหน้างานหอพัก เป็นกรรมการและเลขาธิการ

ข้อ 9 อำนาจหน้าที่ของคณะกรรมการดำเนินงานหอพัก

- 1) ดำเนินงานหอพักให้เป็นไปตามนโยบายการดำเนินงานหอพักที่

มหาวิทยาลัยกำหนด

- 2) พิจารณาจัดทำร่างข้อกำหนด ข้อบังคับ ประกาศ หรือคำสั่ง เกี่ยวกับหอพักเพื่อเสนอต่อมหาวิทยาลัย
- 3) พิจารณาและลงโทษนักศึกษาหอพักที่ประพฤติฝ่าฝืนระเบียบหอพัก
- 4) พิจารณาจัดทำงบประมาณหอพักเพื่อเสนอต่อมหาวิทยาลัย
- 5) จัดทำสรุปผลการดำเนินงานหอพักเพื่อเสนอต่อมหาวิทยาลัย

ข้อ 10 หัวหน้างานหอพักมีอำนาจหน้าที่ดังนี้

- 1) ควบคุมดูแลการดำเนินงานหอพักให้เป็นไปตามนโยบายการดำเนินงานหอพักของมหาวิทยาลัยและตามมติของคณะกรรมการดำเนินงานหอพัก
- 2) รับผิดชอบแผนปฏิบัติงานหอพักในด้านต่าง ๆ และแผนพัฒนาบุคลากรที่รับผิดชอบงานหอพัก
- 3) ประสานงานกับหน่วยงานต่าง ๆ เพื่อให้การดำเนินงานหอพักเป็นไปอย่างมีประสิทธิภาพ
- 4) จัดทำและสรุปข้อมูลการดำเนินงานหอพักเพื่อเสนอแก่มหาวิทยาลัยตามลำดับชั้น

ข้อ 11 ผู้ปกครองหอพักมีอำนาจหน้าที่ดังนี้

- 1) ให้คำปรึกษา แนะนำ และดำเนินกิจกรรมเพื่อพัฒนานักศึกษาหอพัก
- 2) ควบคุมดูแลให้นักศึกษาหอพักปฏิบัติตามระเบียบของนักศึกษาหอพักและผู้พักอาศัย
- 3) ดูแลความประพฤติของผู้พักอาศัย
- 4) ดูแลความสะอาด เรียบร้อยของหอพักนักศึกษา
- 5) ดูแลสวัสดิภาพและสวัสดิการแก่ผู้พักอาศัย
- 6) เสนอพิจารณาโทษนักศึกษาที่กระทำความผิดในหอพักนักศึกษา
- 7) ประสานงานกับผู้ปกครอง และหน่วยงานที่เกี่ยวข้องเพื่อดูแลนักศึกษาหอพักให้เป็นไปตามจุดมุ่งหมายในการดำเนินงานหอพัก
- 8) จัดทำและสรุปข้อมูลการดำเนินงานหอพักเพื่อเสนอแก่มหาวิทยาลัย

ตามลำดับชั้น

ข้อ 12 กรรมการนักศึกษาหอพัก มีหน้าที่ดังนี้

- 1) เลือกตั้งประธานกรรมการนักศึกษาหอพักเพื่อร่วมเป็นคณะกรรมการดำเนินงานหอพัก
- 2) ประสานงานระหว่างบุคลากรมหาวิทยาลัยที่ปฏิบัติงานในหอพัก กับนักศึกษาหอพัก
- 3) ช่วยเหลือการดำเนินงานหอพักเพื่อพัฒนาความเป็นอยู่ และการพัฒนานักศึกษาหอพัก ในด้านต่าง ๆ
- 4) ดูแลความเป็นระเบียบเรียบร้อยในหอพักนักศึกษา ให้คำแนะนำแก่ผู้พักอาศัย
- 5) เรียกประชุมนักศึกษาผู้พักอาศัย ตามเห็นสมควรโดยความเห็นชอบของผู้ปกครองหอพักนักศึกษา หรือคณะกรรมการดำเนินงานหอพัก
- 6) พิจารณาและดำเนินงานเกี่ยวกับกิจกรรมนักศึกษาภายในหอพัก โดยความเห็นชอบของผู้ปกครองหอพักนักศึกษา และคณะกรรมการดำเนินงานหอพัก
- 7) ช่วยดูแลความสะอาดอาคารหอพักนักศึกษา
- 8) เสนอแนะข้อคิดเห็นเกี่ยวกับหอพักนักศึกษาต่อผู้ปกครองหอพักนักศึกษา หรือคณะกรรมการดำเนินงานหอพัก
- 9) เข้าร่วมประชุม ตามหัวหน้างานหอพักและผู้ปกครองหอพักนักศึกษา เรียกประชุม และต้องรับผิดชอบผลการประชุมทุกกรณี
- 10) อื่น ๆ ตามที่งานหอพัก ส่วนพัฒนานักศึกษากำหนด

การเข้าพักอาศัย

ข้อ 13 คุณสมบัติของผู้มีสิทธิ์พักอาศัยในหอพักนักศึกษา

- 1) เป็นนักศึกษา ที่ลงทะเบียนในภาคการศึกษาที่จะพักอาศัย
- 2) เป็นพนักงานที่มหาวิทยาลัยอนุญาตให้เข้าพักตามความจำเป็นเป็นการชั่วคราว
- 3) เป็นบุคคลภายนอกที่มหาวิทยาลัยอนุญาตให้เข้าพักอาศัยเป็นการชั่วคราว

ข้อ 14 การเข้าพักอาศัยในหอพักนักศึกษา

- 1) ให้นักศึกษาชั้นปีที่ 1 ทุกคน พักอาศัยในหอพักนักศึกษา
- 2) สำหรับนักศึกษาชั้นปีอื่น ที่ประสงค์จะพักอาศัยในหอพักนักศึกษาให้ยื่นใบสมัครต่อหัวหน้างานหอพักหรือผู้ปกครองหอพักก่อนการลงทะเบียนภาคการศึกษาแรก หรือตามประกาศของงานหอพัก ส่วนพัฒนานักศึกษา
- 3) การพิจารณาให้ได้รับสิทธิในการพักอาศัยจะพิจารณาราวละ 1 ปีการศึกษา และถือเป็นสิทธิเฉพาะตัวจะโอนให้ผู้อื่นมิได้
- 4) นักศึกษาต้องพักอาศัยในห้องพัก ที่งานหอพักจัดให้ โดยห้ามการย้ายห้องก่อนได้รับอนุญาต
- 5) นักศึกษาต้องคืนห้องพักให้กับมหาวิทยาลัยตามประกาศของหอพัก ในกรณีที่นักศึกษามีความจำเป็นต้องพักอาศัยต่อ ให้ยื่นความจำนงที่งานหอพักล่วงหน้าไม่น้อยกว่า 7 วัน และเมื่อได้รับอนุญาตให้พักอาศัยได้ นักศึกษาจะต้องชำระค่าธรรมเนียมการพักอาศัยและเข้าพักในห้องพักที่จัดให้
- 6) ผู้ที่มีได้รับอนุญาตจากงานหอพัก ห้ามเข้าพักอาศัยในหอพักนักศึกษา โดยเด็ดขาด

หน้าที่ของนักศึกษาและผู้พักอาศัย

ข้อ 15 นักศึกษาและผู้พักอาศัยมีหน้าที่ต้องปฏิบัติตามประกาศ หรือ คำสั่ง ของหอพัก และคำแนะนำต่างเดือนของบุคลากรประจำหอพักโดยเคร่งครัด

ข้อ 16 นักศึกษาและผู้พักอาศัยมีหน้าที่ต้องดูแล รักษาอาคารสถานที่ ทรัพย์สินสมบัติของหอพักและของมหาวิทยาลัย มิให้เกิดความเสียหาย และให้เป็นไปด้วยความประหยัด

ข้อ 17 นักศึกษาและผู้พักอาศัยมีหน้าที่ต้องรับผิดชอบ ชดใช้ค่าเสียหายของทรัพย์สินภายในห้องพัก และส่วนอื่น ๆ ในหอพักที่ได้ก่อให้เกิดความเสียหาย ซึ่งมีใช่เป็นความเสียหายที่เกิดจากการเสื่อมสภาพ ที่เกิดขึ้นตามอายุการใช้งานโดยปกติ

ข้อ 18 นักศึกษามีหน้าที่ดูแลและแจ้งความชำรุดเสียหายที่เกิดขึ้นในห้องพักและในหอพัก

ข้อ 19 นักศึกษามีหน้าที่ต้องเข้าร่วมการประชุม และเข้าร่วมกิจกรรม ตามที่งานหอพัก จัดขึ้นเพื่อประโยชน์ในการชี้แจงข้อมูลเกี่ยวกับการดำเนินงานหอพัก หรือ เพื่อพัฒนานักศึกษาในด้านต่าง ๆ

ระเบียบวินัยทั่วไป

ข้อ 20 นักศึกษามีหน้าที่ต้องปฏิบัติตาม ข้อบังคับมหาวิทยาลัยแม่ฟ้าหลวง ว่าด้วยวินัย นักศึกษา พ.ศ. 2542

ข้อ 21 ห้ามเล่นการพนันในหอพักนักศึกษาโดยเด็ดขาด

ข้อ 22 ห้ามดื่มสุรา เสพสิ่งเสพติด ของมึนเมาทุกชนิดในหอพักโดยเด็ดขาด

ข้อ 23 ห้ามนำอาวุธ วัตถุระเบิด เชื้อเพลิง เชื้อประทุ ประทัด หรืออื่น ๆ ที่มีลักษณะ เช่นเดียวกัน อันอาจก่อให้เกิดอัคคีภัย หรือเกิดอันตราย ตลอดจนก่อให้เกิด ความตื่นตระหนกแก่ผู้อื่น เข้ามาในหอพักโดยเด็ดขาด

ข้อ 24 ห้ามนำสัตว์ทุกชนิดเข้ามาเลี้ยงในบริเวณหอพัก และห้องพัก

ข้อ 25 ห้ามนำเครื่องมือ เครื่องไฟฟ้า และอุปกรณ์เครื่องใช้ไฟฟ้าใดสิ่งที่ไม่ได้รับอนุญาต ให้ใช้ตามประกาศหอพักเข้าไปใช้ในหอพัก หรือในห้องพัก

ข้อ 26 ห้ามนำเครื่องเรือน เครื่องใช้ที่หอพักจัดไว้ให้ใช้ในส่วนกลางไปใช้เป็นการ ส่วนตัว

ข้อ 27 ห้ามปิดประกาศใด ๆ ในหอพักก่อนได้รับอนุญาตจากหัวหน้างานหอพัก หรือ ผู้ปกครองหอพัก และเมื่อได้รับอนุญาตให้ปิดประกาศ ให้ปิดประกาศได้ เฉพาะในพื้นที่ และระยะเวลาที่กำหนดไว้เท่านั้น

ข้อ 28 ห้ามนำบุคคลภายนอกที่ไม่ใช่นักศึกษาหอพักขึ้นบนห้องพัก หรือค้างคืนใน ห้องพักโดยไม่ได้รับอนุญาตจากหัวหน้างานหอพัก หรือผู้ปกครองหอพัก

ข้อ 29 ห้ามส่งเสียง หรือกระทำการใด ๆ เป็นการรบกวนผู้อื่น

ข้อ 30 ห้ามประกอบอาหารในห้องพักโดยเด็ดขาด

ข้อ 31 ห้ามถอดถอน ดัดแปลง ต่อเติม โยกย้าย อุปกรณ์ทุกชนิดในห้องพัก และใน หอพัก

ข้อ 32 ห้ามกระทำการใด ๆ อันก่อให้เกิดความเสียหายแก่อาคารและทรัพย์สินของ หอพัก

- ข้อ 33 การออกไปค้างคืนนอกหอพักนักศึกษาต้องแจ้งขออนุญาตผู้ปกครองหอพักเป็นลายลักษณ์อักษรและกลับเข้าหอพักตามกำหนดเวลา
- ข้อ 34 ห้ามการจัดงานเลี้ยงรื่นเริงใด ๆ โดยไม่ได้รับอนุญาตจากหัวหน้างานหอพัก หรือผู้ปกครองหอพัก

การลงโทษ

- ข้อ 35 นักศึกษาที่ไม่ปฏิบัติตามหรือฝ่าฝืนประกาศนี้จะได้รับการลงโทษดังนี้
- 1) ตักเตือนเป็นลายลักษณ์อักษร
 - 2) ภาคทัณฑ์
 - 3) ให้ออกจากศึกษาภายในระยะเวลาไม่เกินกว่า 1 ปีการศึกษา
 - 4) ให้ออกจากการเป็นนักศึกษา
 - 5) โทษอื่น ๆ ตามที่มหาวิทยาลัยเห็นสมควร
- ข้อ 36 การกระทำผิดใด ๆ ที่ไม่ระบุไว้ในประกาศนี้ให้ผู้ปกครองหอพักหรือหัวหน้างานหอพักดำเนินการเสนอต่อมหาวิทยาลัยเพื่อพิจารณาโทษต่อไป

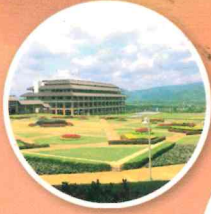
ประกาศ ณ วันที่ เมษายน พ.ศ. 2546

(ลงนาม) วันชัย ศิริชนะ

(รองศาสตราจารย์ ดร.วันชัย ศิริชนะ)

อธิการบดีมหาวิทยาลัยแม่ฟ้าหลวง

ดอกไม้ควน : ดอกไม้ประจำมหาวิทยาลัยแม่ฟ้าหลวง



ตุงมหาวิทยาลัยแม่ฟ้าหลวง

มหาวิทยาลัยแม่ฟ้าหลวง : จังหวัดเชียงราย
Mae Fah Luang University : Chiangrai

