

บทสรุปสำหรับผู้บริหาร

ภาวะการดำเนินงานของผู้สำเร็จ รุ่นปีการศึกษา 2548

จากการสำรวจภาวะการดำเนินงานของผู้สำเร็จการศึกษา รุ่นปีการศึกษา 2548 เมื่อวันที่ 8 กุมภาพันธ์ 2550 ซึ่งเป็นวันรายงานตัวเข้ารับพระราชทานปริญญาบัตร สรุปผลการสำรวจได้ดังนี้

- ผู้สำเร็จการศึกษาระดับปริญญาตรี

ปีการศึกษา 2548 มีผู้สำเร็จการศึกษาในระดับปริญญาตรี จำนวนทั้งสิ้น 573 เป็นผู้สำเร็จการศึกษาระดับปริญญาตรีภาคปกติ จำนวน 556 คน และผู้สำเร็จการศึกษาระดับปริญญาตรีภาคพิเศษ จำนวน 17 คน มีผู้เข้ารับพระราชทานปริญญาบัตรรวม 559 คน ซึ่งจากการรวบรวมข้อมูลแบบสำรวจภาวะการดำเนินงานของผู้สำเร็จการศึกษาในวันรายงานตัวเข้ารับพระราชทานปริญญาบัตร มีผู้กรอกแบบสำรวจ 541 คน คิดเป็นร้อยละ 96.78 ของจำนวนผู้สำเร็จการศึกษาที่เข้ารับพระราชทานปริญญาบัตร

สำนักวิชา/สาขาวิชา	จำนวนผู้สำเร็จการศึกษา	ผู้สำเร็จการศึกษาที่เข้ารับพระราชทานปริญญาบัตร	ผู้สำเร็จการศึกษาที่กรอกแบบสำรวจ
สำนักวิชาการจัดการ	297	288	278
สาขาวิชาการบัญชี	43	43	43
สาขาวิชาเศรษฐศาสตร์	87	83	80
สาขาวิชาบริหารธุรกิจ	99	96	90
สาขาวิชาการจัดการการท่องเที่ยว	68	66	65
สำนักวิชาเทคโนโลยีสารสนเทศ	134	132	131
สาขาวิชาเทคโนโลยีสารสนเทศ	44	42	41
สาขาวิชาวิทยาการคอมพิวเตอร์	43	43	43
สาขาวิชาวิศวกรรมคอมพิวเตอร์	28	28	28
สาขาวิชาเทคโนโลยีการสื่อสารและสารสนเทศ	19	19	19

สำนักวิชา/สาขาวิชา	จำนวนผู้สำเร็จการศึกษา	ผู้สำเร็จการศึกษาที่เข้ารับพระราชทานปริญญาบัตร	ผู้สำเร็จการศึกษาที่กรอกแบบสำรวจ
สำนักวิชาวิทยาศาสตร์	22	21	21
สาขาวิชาเทคโนโลยีชีวภาพ	22	21	21
สำนักวิชาศิลปศาสตร์	85	84	81
สาขาวิชาภาษาอังกฤษ	85	84	81
สำนักวิชาอุตสาหกรรมเกษตร	18	17	17
สาขาวิชาเทคโนโลยีการอาหาร	18	17	17
สำนักวิชานิติศาสตร์ (ภาคพิเศษ)	17	17	13
สาขาวิชานิติศาสตร์	17	17	13
รวม	573	559	541

1. ข้อมูลผู้สำเร็จการศึกษาระดับปริญญาตรีภาคปกติ

1.1 ผลการสำรวจภาวะการหางานทำของผู้สำเร็จการศึกษาระดับปริญญาตรีภาคปกติ

ผลการสำรวจภาวะการหางานทำของผู้สำเร็จการศึกษาระดับปริญญาตรีภาคปกติ (ไม่รวมสาขาวิชานิติศาสตร์ภาคเสาร์ – อาทิตย์) ปีการศึกษา 2548 พบว่า มีผู้สำเร็จการศึกษากรอบแบบสำรวจจำนวน 528 คน คิดเป็นร้อยละ 97.42 ของจำนวนผู้สำเร็จการศึกษาที่เข้ารับพระราชทานปริญญาบัตร เป็นเพศชาย 139 คน (ร้อยละ 26.33) เพศหญิง 389 คน (ร้อยละ 73.67) มีสาระสำคัญสรุปได้ ดังนี้

รายละเอียดข้อมูล	จำนวน (คน)	ร้อยละ
1. สถานภาพการทำงานของผู้สำเร็จการศึกษา		
- ทำงานแล้ว	413	78.22
- จะศึกษาต่อ/กำลังศึกษาต่อ	45	8.52
- ยังไม่ได้ทำงาน	70	13.26
สาเหตุที่ยังไม่ได้ทำงาน		
⇨ รอฟังคำตอบจากหน่วยงาน	28	40.00
⇨ ยังไม่ประสงค์จะทำงาน	19	27.14
⇨ อื่น ๆ อาทิ รับราชการทหาร, อยู่ระหว่างเปลี่ยนงานใหม่	14	20.00
⇨ หางานทำไม่ได้	9	12.86
2. ประเภทของหน่วยงานที่ทำ		
- พนักงาน/ลูกจ้างเอกชน	318	77.00
- รับราชการ/ลูกจ้าง/พนักงานของรัฐ	37	8.96
- พนักงาน/ลูกจ้างรัฐวิสาหกิจ	28	6.78
- กิจการของตนเอง	12	2.90
- กิจการของครอบครัว	8	1.94
- องค์กรต่างประเทศ/ระหว่างประเทศ	8	1.94
- อื่น ๆ อาทิ เจ้าหน้าที่มูลนิธิ/สมาคม ต่าง ๆ	2	0.48

รายละเอียดข้อมูล	จำนวน (คน)	ร้อยละ
3. ที่ตั้งของสถานที่ทำงาน		
- กรุงเทพมหานครและปริมณฑล	189	45.76
- ภาคเหนือ	103	24.94
- ภาคตะวันออก	26	6.29
- ภาคตะวันออกเฉียงเหนือ	16	3.87
- ภาคกลาง	10	2.42
- ภาคตะวันตก	8	1.94
- ภาคใต้	3	0.73
- ต่างประเทศ	3	0.73
- ไม่ระบุ	55	13.32
4. อัตราเงินเดือนที่ได้รับ		
- ต่ำกว่า 7,630 บาท	60	14.53
- 7,630 – 10,000 บาท	133	32.20
- 10,001 – 12,000 บาท	59	14.29
- 12,001 – 15,000 บาท	55	13.32
- มากกว่า 15,000 บาท	44	10.65
- ไม่ระบุ	62	15.01
อัตราเงินเดือนเฉลี่ย		
⇒ สาขาวิชาวิศวกรรมคอมพิวเตอร์	14,200 บาท	
⇒ สาขาวิชาเทคโนโลยีการสื่อสารและสารสนเทศ	14,200 บาท	
⇒ สาขาวิชาเทคโนโลยีสารสนเทศ	13,400 บาท	
⇒ สาขาวิชาภาษาอังกฤษ	12,900 บาท	
⇒ สาขาวิชาเทคโนโลยีการอาหาร	12,300 บาท	
⇒ สาขาวิชาวิทยาการคอมพิวเตอร์	11,900 บาท	
⇒ สาขาวิชาเศรษฐศาสตร์	10,800 บาท	
⇒ สาขาวิชาบริหารธุรกิจ	10,600 บาท	
⇒ สาขาวิชาการจัดการการท่องเที่ยว	9,800 บาท	
⇒ สาขาวิชาเทคโนโลยีชีวภาพ	9,700 บาท	
⇒ สาขาวิชาการบัญชี	9,500 บาท	
⇒ เฉลี่ยทุกสาขาวิชา	11,500 บาท	

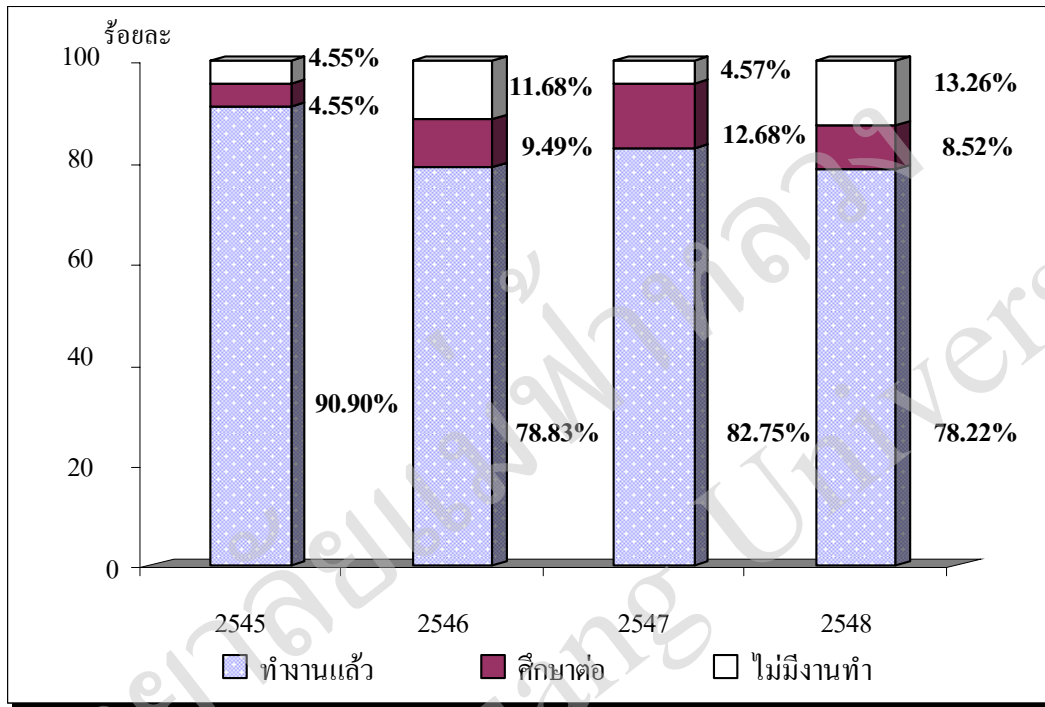
รายละเอียดข้อมูล	จำนวน (คน)	ร้อยละ
5. ความพอใจต่องานที่ทำ		
- พอใจ	302	73.12
- ไม่พอใจ	111	26.88
สาเหตุความไม่พอใจที่พบ 3 อันดับแรก (เลือกตอบได้มากกว่า 1 ข้อ)		
⇨ ค่าตอบแทนต่ำ	32	28.84
⇨ ขาดความก้าวหน้า	26	23.42
⇨ ไม่ได้ใช้ความรู้ที่เรียนมา	22	19.82
⇨ ระบบงานไม่ดี	22	19.82
6. ปัญหาในการการทำงานหลังสำเร็จการศึกษา		
- ไม่มีปัญหา	367	69.51
- มีปัญหา	161	30.49
ปัญหาสำคัญที่พบ (เลือกตอบได้มากกว่า 1 ข้อ)		
⇨ งานที่ถูกต้องใจไม่ได้	91	36.69
⇨ เงินเดือนน้อย	64	25.81
⇨ ไม่ทราบแหล่งงาน	31	12.50
⇨ สอบเข้าทำงานไม่ได้	21	8.47
⇨ คุณสมบัติไม่ตรงตามตำแหน่งงาน	18	7.26
⇨ ขาดคนสนับสนุน	13	5.24
⇨ ขาดคนหรือเงินค้ำประกัน	7	2.82
⇨ อื่น ๆ (ต้องสอบจึงไม่ยอมสมัคร ไม่ระบุ)	3	1.21
7. ระยะเวลาในการได้งานทำ		
- 1-3 เดือน	169	40.92
- ได้งานทันที	92	22.28
- 4-6 เดือน	87	21.07
- 7-9 เดือน	53	12.83
- 10-11 เดือน	11	2.66
- มากกว่า 11 เดือน	1	0.24

รายละเอียดข้อมูล	จำนวน (คน)	ร้อยละ
8. การนำความรู้ไปประยุกต์ใช้กับงาน		
- ปานกลาง	207	50.12
- มาก	97	23.49
- มากที่สุด	52	12.59
- น้อย	49	11.86
- น้อยที่สุด	8	1.94
9. การฝึกอบรมทักษะเพิ่มเติมจากหน่วยงาน		
- ไม่ได้รับการฝึกอบรมใดๆทั้งสิ้น	143	34.62
- ฝึกอบรมระหว่างปฏิบัติงาน	120	29.06
- ฝึกอบรมทั้งก่อนและระหว่างปฏิบัติงาน	97	23.49
- ฝึกอบรมก่อนการปฏิบัติงาน	53	12.83
10. การกู้ยืมเงินเพื่อการศึกษาระหว่างเรียน		
- เคยกู้ยืม	252	47.72
- ไม่เคยกู้ยืม	276	52.28

1.2 การเปรียบเทียบผลการสำรวจผู้สำเร็จการศึกษาระดับปริญญาตรีภาคปกติ

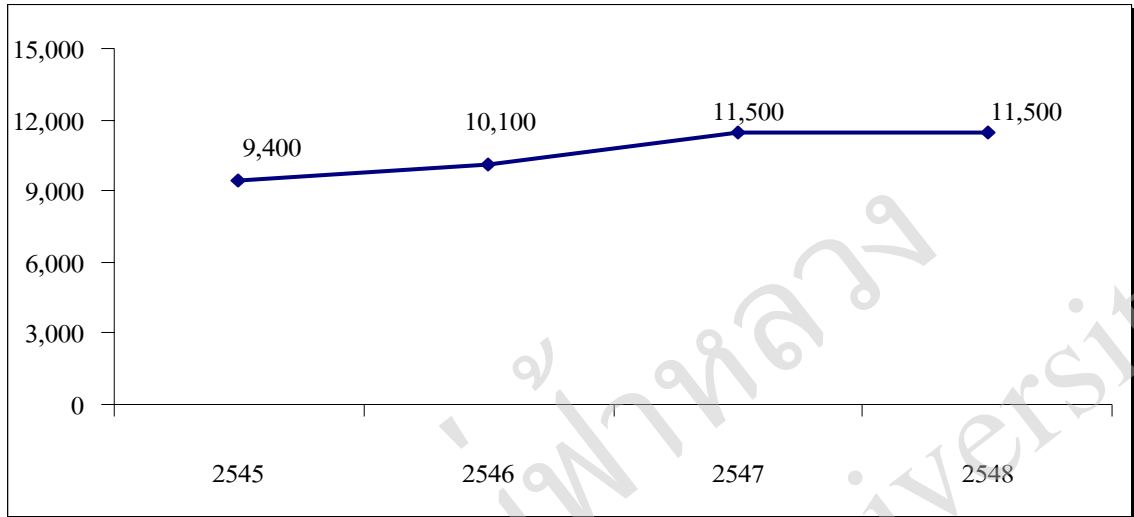
ปีการศึกษา 2545 - 2548

1.2.1 ภาวะการทำงานของผู้สำเร็จการศึกษา

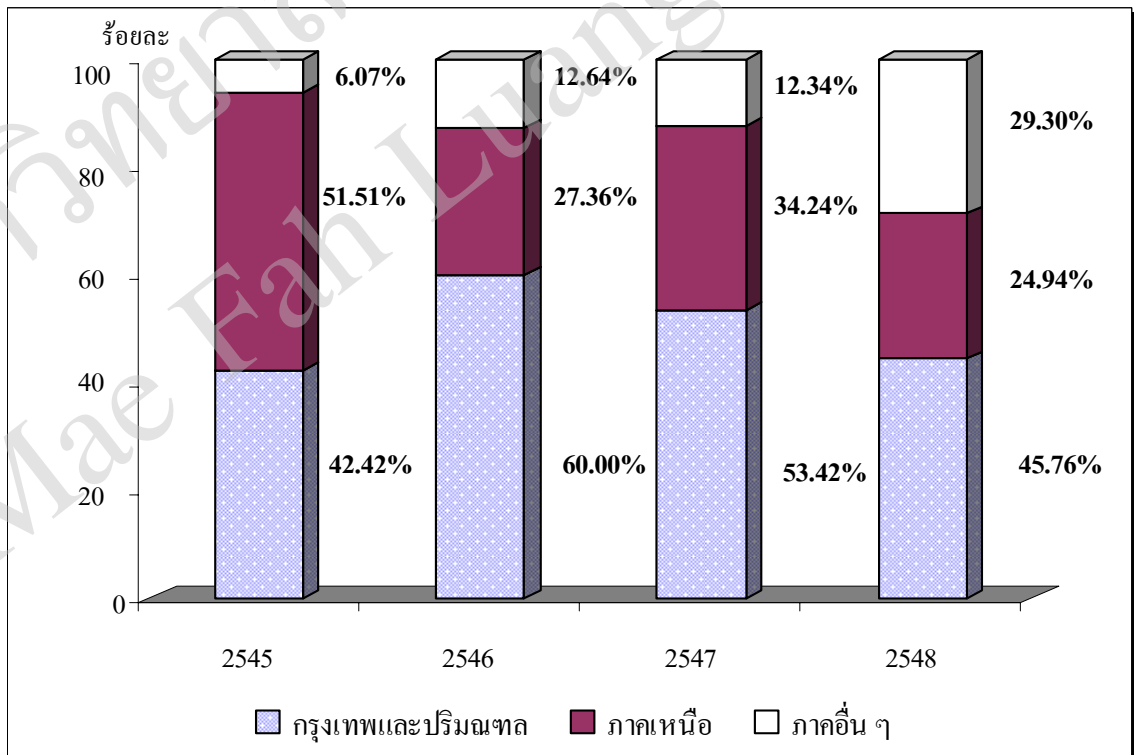


1.2.2 อัตราเงินเดือนเฉลี่ยของผู้สำเร็จการศึกษา

หน่วย : บาท



1.2.3 สถานที่ทำงานของผู้สำเร็จการศึกษา



2. ข้อมูลผู้สำเร็จการศึกษาระดับปริญญาตรีภาคพิเศษ*

ผลการสำรวจภาวะการทำงานของผู้สำเร็จการศึกษาระดับปริญญาตรีภาคพิเศษ ปีการศึกษา 2548 พบว่า มีผู้สำเร็จการศึกษารอกแบบสำรวจจำนวน 13 คน คิดเป็นร้อยละ 76.47 ของจำนวนผู้สำเร็จการศึกษาระดับปริญญาตรีภาคพิเศษที่เข้ารับพระราชทานปริญญาบัตร จำแนกเป็นเพศชาย 9 คน (ร้อยละ 69.23) เพศหญิง 4 คน (ร้อยละ 30.77) มีสาระสำคัญสรุปได้ ดังนี้

รายละเอียดข้อมูล	จำนวน (คน)	ร้อยละ
1. สถานภาพการทำงานของผู้สำเร็จการศึกษา		
- ทำงานแล้ว	12	92.31
- จะศึกษาต่อ/กำลังศึกษาต่อ	1	7.69
2. ประเภทของหน่วยงานที่ทำ		
- รัฐบาล/ลูกจ้าง/พนักงานของรัฐ	9	75.01
- พนักงาน/ลูกจ้างเอกชน	1	8.33
- กิจการของตนเอง	1	8.33
- อื่น ๆ	1	8.33
3. ที่ตั้งของสถานที่ทำงาน		
- ภาคเหนือ	11	91.67
- ไม่ระบุ	1	8.33
4. อัตราเงินเดือนที่ได้รับ		
- 10,001 – 12,000 บาท	2	16.67
- 12,001 – 15,000 บาท	3	25.00
- มากกว่า 15,000 บาท	6	50.00
- ไม่ระบุ	1	8.33
อัตราเงินเดือนเฉลี่ย	18,000	
5. ความพอใจต่องานที่ทำ		
- พอใจ	12	100
6. ปัญหาในการการทำงานหลังสำเร็จการศึกษา		
- ไม่มีปัญหา	13	100

หมายเหตุ : *ปีการศึกษา 2548 มีผู้สำเร็จการศึกษาระดับปริญญาตรีภาคพิเศษสำเร็จการศึกษา เป็นปีแรก

รายละเอียดข้อมูล	จำนวน (คน)	ร้อยละ
7. ประเภทงานที่ทำก่อน/ระหว่าง หรือหลังสำเร็จการศึกษา		
- งานเดิมก่อนสำเร็จการศึกษา	12	100
8. การนำความรู้ไปประยุกต์ใช้กับงาน		
- มาก	8	66.67
- มากที่สุด	2	16.67
- ปานกลาง	1	8.33
- น้อย	1	8.33
10. การฝึกอบรมทักษะเพิ่มเติมจากหน่วยงาน		
- ไม่ได้รับการฝึกอบรมใดๆทั้งสิ้น	9	75.00
- ฝึกอบรมระหว่างปฏิบัติงาน	2	16.67
- ฝึกอบรมทั้งก่อนและระหว่างปฏิบัติงาน	1	8.33

3. ข้อมูลความคิดเห็นของผู้สำเร็จการศึกษาระดับปริญญาตรีที่มีต่อการจัดการศึกษาของมหาวิทยาลัยแม่ฟ้าหลวง

การสำรวจความคิดเห็นของผู้สำเร็จการศึกษาระดับปริญญาตรีรวมภาคปกติและภาคพิเศษเกี่ยวกับการจัดการศึกษาของมหาวิทยาลัยแม่ฟ้าหลวงในภาพรวม พบว่า การจัดการศึกษาของมหาวิทยาลัยมีความพึงพอใจอยู่ในเกณฑ์ระดับมาก ที่คะแนนเฉลี่ย 3.75 โดยรายละเอียดสรุปได้ดังนี้

3.1 ระดับความพึงพอใจในการสำรวจความคิดเห็นในภาพรวม

ประเด็น	คะแนนเฉลี่ย	ระดับความพึงพอใจ
1. ด้านเนื้อหาวิชาของหลักสูตร	3.79	มาก
2. ด้านอาจารย์ผู้สอน	4.01	มาก
3. ด้านกิจกรรมนักศึกษา	3.56	มาก
4. ด้านการให้บริการของมหาวิทยาลัย	3.64	มาก
5. ด้านห้องเรียน ห้องปฏิบัติการ และอาคารสถานที่	3.93	มาก
เฉลี่ยรวม	3.75	มาก

3.2 ระดับความพึงพอใจในแต่ละด้าน

ประเด็น	คะแนนเฉลี่ย	ระดับความพึงพอใจ
ความคิดเห็นด้านหลักสูตร		
1. เนื้อหาวิชามีความทันสมัย	3.93	มาก
2. เนื้อหาวิชามีความหลากหลาย และน่าสนใจ	3.80	มาก
3. เนื้อหาวิชามีความเหมาะสมกับผู้เรียน	3.76	มาก
4. หลักสูตรตรงกับความต้องการของตลาดแรงงาน	3.70	มาก
5. สามารถนำไปประยุกต์ใช้ได้กับสถานการณ์จริง	3.74	มาก
เฉลี่ยรวม	3.79	มาก
ความคิดเห็นด้านอาจารย์ผู้สอน		
1. มีความรู้ความสามารถทางวิชาการ	4.17	มาก
2. มีความสามารถในการถ่ายทอดความรู้และนำเสนอเนื้อหา	3.92	มาก
3. มีความพร้อมที่จะช่วยเหลือและเป็นທີ່ปรึกษาที่ดี	4.04	มาก
4. มีความตั้งใจและทุ่มเทในการสอน	4.08	มาก
5. มีทัศนคติที่ดีต่อนักศึกษา	3.99	มาก
6. เอกสารประกอบการเรียนการสอน	3.88	มาก
เฉลี่ยรวม	4.01	มาก
ความคิดเห็นด้านกิจกรรมนักศึกษา		
1. การสนับสนุนด้านกิจกรรมของมหาวิทยาลัย	3.59	มาก
2. กิจกรรมเสริมสร้างประสบการณ์ทางวิชาการ	3.53	มาก
3. กิจกรรมด้านการส่งเสริมศิลปวัฒนธรรม	3.74	มาก
4. กิจกรรมด้านการช่วยเหลือสังคม	3.57	มาก
5. กิจกรรมกีฬา	3.35	ปานกลาง
เฉลี่ยรวม	3.56	มาก

ประเด็น	คะแนนเฉลี่ย	ระดับความพึงพอใจ
ความคิดเห็นด้านการบริการของมหาวิทยาลัย		
1. การบริการของศูนย์บรรณสารและสื่อการศึกษา	3.88	มาก
2. การบริการ Internet	3.79	มาก
3. การให้บริการด้านการเงิน	3.44	มาก
4. การลงทะเบียนเรียน	3.65	มาก
5. การบริการด้านทะเบียนและประมวลผล	3.56	มาก
6. การบริการด้านจัดหางานและฝึกงานของนักศึกษา	3.59	มาก
7. การแนะแนวและให้คำปรึกษา	3.51	มาก
8. การบริการด้านเงินกู้เพื่อการศึกษา/ทุนการศึกษา	3.73	มาก
9. การบริการด้านอนามัยและการรักษาพยาบาล	3.49	มาก
10. การบริการด้านหอพักนักศึกษา	3.75	มาก
เฉลี่ยรวม	3.64	มาก
ความคิดเห็นด้านห้องเรียน ห้องปฏิบัติการ อาคาร สถานที่		
1 ห้องเรียน	4.22	มากที่สุด
2 ห้องปฏิบัติการคอมพิวเตอร์	4.03	มาก
3 ห้องปฏิบัติการวิทยาศาสตร์	3.92	มาก
4 หอพัก	4.05	มาก
5 โรงอาหาร	3.48	มาก
6. สถานที่ออกกำลังกาย/สนามกีฬา	3.30	ปานกลาง
7. สภาพแวดล้อมทั่วไปของมหาวิทยาลัย	4.50	มากที่สุด
เฉลี่ยรวม	3.93	มาก

หมายเหตุ : การแปลความหมายคะแนนความพึงพอใจจะใช้เกณฑ์ดังนี้

คะแนนเฉลี่ย	4.20 – 5.00	หมายถึง	ความพึงพอใจอยู่ในระดับมากที่สุด
คะแนนเฉลี่ย	3.40 – 4.19	หมายถึง	ความพึงพอใจอยู่ในระดับมาก
คะแนนเฉลี่ย	2.60 – 3.39	หมายถึง	ความพึงพอใจอยู่ในระดับปานกลาง
คะแนนเฉลี่ย	1.80 – 2.59	หมายถึง	ความพึงพอใจอยู่ในระดับน้อย
คะแนนเฉลี่ย	1.00 – 1.79	หมายถึง	ความพึงพอใจอยู่ในระดับน้อยที่สุด

● **ผู้สำเร็จการศึกษาระดับปริญญาโท***

ปีการศึกษา 2548 มีผู้สำเร็จการศึกษาในระดับปริญญาโท จำนวนทั้งสิ้น 83 เป็นผู้สำเร็จการศึกษาระดับปริญญาโทภาคปกติ จำนวน 7 คน และผู้สำเร็จการศึกษาระดับปริญญาโทภาคพิเศษ จำนวน 76 คน มีผู้เข้ารับพระราชทานปริญญาบัตรรวม 83 คน ซึ่งจากการรวบรวมข้อมูลแบบสำรวจภาวะการหางานทำของผู้สำเร็จการศึกษาในวันรายงานตัวเข้ารับพระราชทานปริญญาบัตร มีผู้กรอกแบบสำรวจ 70 คน คิดเป็นร้อยละ 84.34 ของจำนวนผู้สำเร็จการศึกษาที่เข้ารับพระราชทานปริญญาบัตร

สำนักวิชา/สาขาวิชา	จำนวนผู้สำเร็จการศึกษา	ผู้สำเร็จการศึกษาที่เข้ารับพระราชทานปริญญาบัตร	ผู้สำเร็จการศึกษาที่กรอกแบบสำรวจ
ภาคปกติ	7	7	7
สำนักวิชาวิทยาศาสตร์	7	7	7
สาขาวิชาเทคโนโลยีชีวภาพ	4	4	4
สาขาวิชาวัสดุศาสตร์	1	1	1
สาขาวิชาเทคโนโลยีอุตสาหกรรมเซรามิก	2	2	2
ภาคพิเศษ	76	76	63
สำนักวิชาการจัดการ	38	38	30
สาขาวิชาบริหารธุรกิจ	38	38	30
สำนักวิชาศิลปศาสตร์	38	38	33
สาขาวิชารัฐประศาสนศาสตร์	35	35	30
สาขาวิชาบริหารการศึกษา	3	3	3
รวม	83	83	70

หมายเหตุ : *มีการเก็บข้อมูลผู้สำเร็จการศึกษาระดับปริญญาโทเป็นปีแรก

1. การสำรวจภาวะการหางานทำของผู้สำเร็จการศึกษาระดับปริญญาโทภาคปกติ

มหาวิทยาลัยแม่ฟ้าหลวง มีผู้สำเร็จการศึกษาระดับปริญญาโทภาคปกติ ปีการศึกษา 2548 จำนวน 7 คน เป็นผู้สำเร็จการศึกษาจากสำนักวิชาวิทยาศาสตร์ทั้งหมด จากการสำรวจภาวะการหางานทำของผู้สำเร็จการศึกษาในวันเข้ารับพระราชทานปริญญาบัตร พบว่า ผู้สำเร็จการศึกษาทั้งหมดได้กรอกแบบสำรวจเต็มจำนวนของผู้เข้ารับพระราชทานปริญญาบัตร โดยเป็นเพศชาย 4 คน (ร้อยละ 57.14) เป็นเพศหญิง 3 คน (ร้อยละ 42.86) ผลการสำรวจมีสาระสำคัญสรุปได้ ดังนี้

รายละเอียดข้อมูล	จำนวน (คน)	ร้อยละ
1. สถานภาพการทำงานของผู้สำเร็จการศึกษา		
- ทำงานแล้ว	4	57.14
- จะศึกษาต่อ/กำลังศึกษาต่อ	2	28.57
- ยังไม่ได้ทำงาน (อยู่ระหว่างรอฟังคำตอบจากหน่วยงาน)	1	14.29
2. ประเภทของหน่วยงานที่ทำ		
- รับราชการ/ลูกจ้าง/พนักงานของรัฐ	3	75.00
- พนักงาน/ลูกจ้างรัฐวิสาหกิจ	1	25.00
3. อัตราเงินเดือนที่ได้รับ		
- 9,320 – 12,000 บาท	1	25.00
- 12,001 – 15,000 บาท	2	50.00
- ไม่ระบุ	1	25.00
อัตราเงินเดือนเฉลี่ย	12,000	
4. ความพอใจต่องานที่ทำ		
- พอใจ	2	50.00
- ไม่พอใจ	2	50.00
สาเหตุความไม่พอใจที่พบ		
⇨ ระบบงานไม่ดี	1	50.00
⇨ ค่าตอบแทนต่ำ	1	50.00
5. ปัญหาในการหางานทำหลังสำเร็จการศึกษา		
- ไม่มีปัญหา	7	100

รายละเอียดข้อมูล	จำนวน (คน)	ร้อยละ
6. ประเภทงานที่ทำก่อน/ระหว่าง หรือหลังสำเร็จการศึกษา		
- งานเดิม	2	50.00
- งานใหม่	2	50.00
กรณีเป็นงานใหม่ใช้ระยะเวลาในการได้งานทำ		
↔ ได้งานทำทันที	1	50.00
↔ 4 – 6 เดือน	1	50.00
7. การนำความรู้ไปประยุกต์ใช้กับงาน		
- มาก	3	75.00
- ปานกลาง	1	25.00
8. การฝึกอบรมทักษะเพิ่มเติมจากหน่วยงาน		
- ไม่ได้รับการฝึกอบรมใดๆทั้งสิ้น	1	25.00
- ฝึกอบรมระหว่างปฏิบัติงาน	1	25.00
- ฝึกอบรมทั้งก่อนและระหว่างปฏิบัติงาน	1	25.00
- ไม่ระบุ	1	25.00

2. การสำรวจภาวะการทำงานทำของผู้สำเร็จการศึกษาระดับปริญญาโทภาคพิเศษ

ผลการสำรวจภาวะการทำงานทำของผู้สำเร็จการศึกษาระดับปริญญาโทภาคพิเศษ ปีการศึกษา 2548 พบว่า มีผู้สำเร็จการศึกษากรอบแบบสำรวจจำนวน 63 คน คิดเป็นร้อยละ 82.89 ของจำนวนผู้สำเร็จการศึกษาที่เข้ารับพระราชทานปริญญาบัตร จำแนกเป็นเพศชาย 25 คน (ร้อยละ 39.68) เป็นเพศหญิง 38 คน (ร้อยละ 60.32) มีสาระสำคัญสรุปได้ ดังนี้

รายละเอียดข้อมูล	จำนวน (คน)	ร้อยละ
1. สถานภาพการทำงานของผู้สำเร็จการศึกษา		
- ทำงานแล้ว	59	93.65
- ยังไม่ได้ทำงาน	4	6.35
สาเหตุที่ยังไม่ได้ทำงาน		
⇒ รอคำตอบจากหน่วยงาน	2	50.00
⇒ หางานทำไม่ได้	1	25.00
⇒ ยังไม่ประสงค์ทำงาน	1	25.00
2. ประเภทของหน่วยงานที่ทำ		
- รับราชการ/ลูกจ้าง/พนักงานของรัฐ	31	52.53
- กิจการของตนเอง	10	16.95
- พนักงาน/ลูกจ้างเอกชน	8	13.56
- กิจการของครอบครัว	4	6.78
- พนักงาน/ลูกจ้างรัฐวิสาหกิจ	2	3.39
- องค์กรต่างประเทศ/ระหว่างประเทศ	1	1.70
- อื่น ๆ	1	1.70
- ไม่ระบุ	2	3.39
3. ที่ตั้งของสถานที่ทำงาน		
- ภาคเหนือ	46	77.96
- กรุงเทพฯและปริมณฑล	5	8.47
- ภาคตะวันออก	1	1.70
- ภาคกลาง	1	1.70
- ภาคใต้	1	1.70
- ไม่ระบุ	5	8.47

รายละเอียดข้อมูล	จำนวน (คน)	ร้อยละ
4. อัตราเงินเดือนที่ได้รับ		
- ต่ำ 9,320 บาท	3	5.08
- 9,320 – 12,000 บาท	4	6.78
- 12,001 – 15,000 บาท	9	15.25
- 15,001 – 20,000 บาท	15	25.42
- มากกว่า 20,000 บาท	17	28.81
- ไม่ระบุ	11	18.66
อัตราเงินเดือนเฉลี่ย		
⇒ สาขาวิชาบริหารการศึกษา	29,900 บาท	
⇒ สาขาวิชารัฐประศาสนศาสตร์	20,000 บาท	
⇒ สาขาวิชาบริหารธุรกิจ	18,200 บาท	
⇒ เฉลี่ยทุกสาขาวิชา	22,700	
5. ความพอใจต่องานที่ทำ		
- พอใจ	45	76.27
- ไม่พอใจ	14	23.73
สาเหตุความไม่พอใจที่พบ 3 อันดับแรก (เลือกตอบได้มากกว่า 1 ข้อ)		
⇒ ระบบงานไม่ดี	4	28.56
⇒ ไม่ได้ใช้ความรู้ที่เรียนมา	3	21.43
⇒ ค่าตอบแทนต่ำ	2	14.28
6. ปัญหาในการการทำงานหลังสำเร็จการศึกษา		
- ไม่มีปัญหา	57	90.48
- มีปัญหา	6	9.52
ปัญหาสำคัญที่พบ (เลือกตอบได้มากกว่า 1 ข้อ)		
⇒ หางานที่ถูกต้องไม่ได้	3	37.50
⇒ คุณสมบัติไม่ตรงตามตำแหน่งงาน	2	25.00
⇒ ขาดคนสนับสนุน	1	12.50
⇒ เงินเดือนน้อย	1	12.50
⇒ อื่น ๆ	1	12.50

รายละเอียดข้อมูล	จำนวน (คน)	ร้อยละ
7. ประเภทงานที่ทำก่อน / ระหว่าง หรือหลังสำเร็จการศึกษา		
- งานเดิม	45	76.27
- งานใหม่	12	20.34
- ไม่ระบุ	2	3.39
กรณีเป็นงานใหม่ ใช้ระยะเวลาในการได้งานทำ		
⇨ ได้ทันที	4	33.33
⇨ 1 – 3 เดือน	7	58.33
⇨ 4 – 6 เดือน	1	8.34
8. การนำความรู้ไปประยุกต์ใช้กับงาน		
- มาก	25	42.37
- มากที่สุด	19	32.21
- ปานกลาง	10	16.95
- น้อย	3	5.08
- ไม่ระบุ	2	3.39
10. การฝึกอบรมทักษะเพิ่มเติมจากหน่วยงาน		
- ไม่ได้รับการฝึกอบรมใดๆทั้งสิ้น	17	28.81
- ฝึกอบรมระหว่างปฏิบัติงาน	16	27.12
- ฝึกอบรมทั้งก่อนและระหว่างปฏิบัติงาน	15	25.42
- ฝึกอบรมก่อนการปฏิบัติงาน	3	5.08
- ไม่ระบุ	8	13.57

3. ข้อมูลความคิดเห็นของผู้สำเร็จการศึกษาระดับปริญญาโทที่มีต่อการจัดการศึกษาของมหาวิทยาลัยแม่ฟ้าหลวง

การสำรวจความคิดเห็นของผู้สำเร็จการศึกษาระดับปริญญาโทรวมภาคปกติและภาคพิเศษเกี่ยวกับการจัดการศึกษาของมหาวิทยาลัยแม่ฟ้าหลวงในภาพรวม พบว่า การจัดการศึกษาของมหาวิทยาลัยมีความพึงพอใจอยู่ในเกณฑ์ระดับมาก ที่คะแนนเฉลี่ย 4.02 โดยรายละเอียดสรุปได้ดังนี้

3.1 ระดับความพึงพอใจในการสำรวจความคิดเห็นของผู้สำเร็จการศึกษาระดับปริญญาโทในภาพรวม

ประเด็น	คะแนนเฉลี่ย	ระดับความพึงพอใจ
1. ด้านเนื้อหาวิชาของหลักสูตร	4.11	มาก
2. ด้านอาจารย์ผู้สอน	4.19	มาก
3. ด้านการให้บริการของมหาวิทยาลัย	3.80	มาก
4. ด้านห้องเรียน ห้องปฏิบัติการ และอาคารสถานที่	3.99	มาก
เฉลี่ยรวม	4.02	มาก

3.2 ระดับความพึงพอใจในการสำรวจความคิดเห็นของผู้สำเร็จการศึกษาระดับปริญญาโทในแต่ละด้าน

ประเด็น	คะแนนเฉลี่ย	ระดับความพึงพอใจ
ความคิดเห็นด้านหลักสูตร		
1. เนื้อหาวิชามีความทันสมัย	4.26	มากที่สุด
2. เนื้อหาวิชามีความหลากหลาย และน่าสนใจ	4.23	มากที่สุด
3. เนื้อหาวิชามีความเหมาะสมกับผู้เรียน	4.19	มาก
4. หลักสูตรตรงกับความต้องการของตลาดแรงงาน	3.79	มาก
5. สามารถนำไปประยุกต์ใช้ได้กับสถานการณ์จริง	4.09	มาก
เฉลี่ยรวม	4.11	มาก

ประเด็น	คะแนนเฉลี่ย	ระดับความพึงพอใจ
ความคิดเห็นด้านอาจารย์ผู้สอน		
1. มีความรู้ความสามารถทางวิชาการ	4.53	มากที่สุด
2. มีความสามารถในการถ่ายทอดความรู้และนำเสนอเนื้อหา	4.19	มาก
3. มีความพร้อมที่จะช่วยเหลือและเป็นທີ່ปรึกษาที่ดี	4.13	มาก
4. มีความตั้งใจและทุ่มเทในการสอน	4.24	มากที่สุด
5. มีทัศนคติที่ดีต่อนักศึกษา	4.16	มาก
6. เอกสารประกอบการเรียนการสอน	3.90	มาก
เฉลี่ยรวม	4.19	มาก
ความคิดเห็นด้านการบริการของมหาวิทยาลัย		
1. การบริการของศูนย์บรรณสารและสื่อการศึกษา	4.04	มาก
2. การบริการ Internet	4.03	มาก
3. การให้บริการด้านการเงิน	3.58	มาก
4. ระบบการลงทะเบียนเรียน	3.81	มาก
5. การบริการด้านทะเบียนและประมวลผล	3.84	มาก
6. การบริการด้านอนามัยและการรักษาพยาบาล	3.52	มาก
เฉลี่ยรวม	3.80	มาก
ความคิดเห็นด้านห้องเรียน ห้องปฏิบัติการ อาคาร สถานที่		
1 ห้องเรียน	4.22	มากที่สุด
2 ห้องปฏิบัติการคอมพิวเตอร์	4.00	มาก
3 ห้องปฏิบัติการวิทยาศาสตร์ (เฉพาะสำนักวิชาวิทยาศาสตร์)	4.00	มาก
4 โรงอาหาร	3.51	มาก
5. สถานที่ออกกำลังกาย/สนามกีฬา	3.62	มาก
6. สภาพแวดล้อมทั่วไปของมหาวิทยาลัย	4.58	มากที่สุด
เฉลี่ยรวม	3.99	มาก

หมายเหตุ : การแปลความหมายคะแนนความพึงพอใจจะใช้เกณฑ์ดังนี้

คะแนนเฉลี่ย	4.20 – 5.00	หมายถึง	ความพึงพอใจอยู่ในระดับมากที่สุด
คะแนนเฉลี่ย	3.40 – 4.19	หมายถึง	ความพึงพอใจอยู่ในระดับมาก
คะแนนเฉลี่ย	2.60 – 3.39	หมายถึง	ความพึงพอใจอยู่ในระดับปานกลาง
คะแนนเฉลี่ย	1.80 – 2.59	หมายถึง	ความพึงพอใจอยู่ในระดับน้อย
คะแนนเฉลี่ย	1.00 – 1.79	หมายถึง	ความพึงพอใจอยู่ในระดับน้อยที่สุด