



# รายงานผล

การประเมินคุณภาพการศึกษาภายใน

ระดับหลักสูตรและระดับสำนักวิชา ประจำปีการศึกษา 2561

## สำนักวิชาการจัดการ





## คำนำ

การประเมินคุณภาพการศึกษาภายในของสำนักวิชาการจัดการ ประจำปีการศึกษา 2561 เป็นการดำเนินงานตามระบบและกลไกการประกันคุณภาพภายใน ของมหาวิทยาลัยแม่ฟ้าหลวง เพื่อให้การประกันคุณภาพการศึกษาเกิดประโยชน์มากยิ่งขึ้น จึงกำหนดให้มีการประกันคุณภาพภายใน 3 ระดับ คือ ระดับหลักสูตรระดับสำนักวิชา และระดับสถาบัน โดยใช้หลักการตรวจสอบเอกสาร หลักฐานเชิงประจักษ์ ตามตัวบ่งชี้และเกณฑ์การประเมินคุณภาพของสำนักงานคณะกรรมการการอุดมศึกษา (สกอ.) โดยในปีการศึกษา 2561 ได้ดำเนินการประเมินคุณภาพภายใน มีการสัมภาษณ์บุคลากรภายในสำนักวิชา เพื่อนำข้อมูลมาวิเคราะห์ประกอบกับการดำเนินงานประกันคุณภาพเพื่อนำไปสู่การพัฒนาคุณภาพ ทั้งทางด้านวิชาการและการบริหารจัดการ ให้มีคุณภาพและมาตรฐานเป็นที่ยอมรับในระดับสากล

รายงานฉบับนี้เป็นรายงานผลการประเมินคุณภาพการศึกษาภายใน ของสำนักวิชาการจัดการ ประจำปีการศึกษา 2561 โดยคณะกรรมการประเมินคุณภาพการศึกษาภายใน ระดับหลักสูตรและระดับสำนักวิชา ทั้งนี้ ส่วนประกันคุณภาพการศึกษาและพัฒนาหลักสูตร มหาวิทยาลัยแม่ฟ้าหลวง หวังเป็นอย่างยิ่งว่า รายงานฉบับนี้ จะเป็นประโยชน์ต่อการปรับปรุงพัฒนาคุณภาพการศึกษาภายในให้ดียิ่งขึ้น ในการนี้ขอขอบคุณ ผู้บริหาร บุคลากรของสำนักวิชาการจัดการทุกท่านที่ให้ความร่วมมือในการประเมินเป็นอย่างดี

ส่วนประกันคุณภาพการศึกษาและพัฒนาหลักสูตร  
มหาวิทยาลัยแม่ฟ้าหลวง

## สารบัญ

	หน้า
ข้อมูลพื้นฐาน	3
ปรัชญา / ปณิธาน / วิสัยทัศน์	4
โครงสร้างการบริหารงานของสำนักวิชา	5
รายงานผลการประเมินคุณภาพการศึกษาภายใน	6
<b>ระดับสำนักหลักสูตร</b>	
หลักสูตรเศรษฐศาสตรบัณฑิต สาขาวิชาเศรษฐศาสตร์	7
หลักสูตรบริหารธุรกิจบัณฑิต สาขาวิชาการจัดการอุตสาหกรรมบริการ	8
หลักสูตรบริหารธุรกิจบัณฑิต สาขาวิชาการจัดการโลจิสติกส์และโซ่อุปทาน	11
หลักสูตรบริหารธุรกิจบัณฑิต สาขาวิชาบริหารธุรกิจ	16
หลักสูตรบัญชีบัณฑิต สาขาวิชาบัญชี	20
หลักสูตรบริหารธุรกิจมหาบัณฑิต สาขาวิชาการจัดการโลจิสติกส์และโซ่อุปทานระหว่างประเทศ	24
หลักสูตรบริหารธุรกิจมหาบัณฑิต สาขาวิชาบริหารธุรกิจ	28
หลักสูตรปรัชญาดุษฎีบัณฑิต สาขาวิชาบริหารธุรกิจ	30
<b>ระดับสำนักวิชา</b>	
บทสรุปผู้บริหาร	34
ตาราง : ผลการประเมินคุณภาพตามตัวบ่งชี้	35
ตาราง : ผลการประเมินคุณภาพตามองค์ประกอบ	36
ผลการประเมินคุณภาพการศึกษาภายใน ระดับสำนักวิชา ประจำปีการศึกษา 2559-2561	37
ข้อเสนอแนะเพื่อการพัฒนา	39
ประมวลผลการตรวจประเมิน ระดับหลักสูตรและระดับสำนักวิชา	43

## ข้อมูลพื้นฐาน

### ประวัติความเป็นมา

สำนักวิชาการจัดการ ชื่อเดิม สำนักวิชาวิทยาการจัดการ ก่อตั้งเมื่อปี พ.ศ. 2543 โดยมีวัตถุประสงค์ในการเปิดสำนักวิชาเพื่อขยายโอกาสทางการศึกษาในศาสตร์ต่างๆ ของสำนักวิชาให้กับนักศึกษาอย่างเท่าเทียมกัน โดยสำนักวิชายึดมั่นในการประสิทธิ์ประสาทความรู้ให้แก่นักศึกษาโดยมุ่งหวังให้นักศึกษารู้จักคิดอย่างเป็นระบบและสร้างสรรค์ มีความชำนาญในสาขาวิชา มีทักษะของความเป็นผู้นำ สำนักวิชาการจัดการยังเน้นหนักด้านการพัฒนาองค์ความรู้ในการทำวิจัยด้านการพัฒนาเศรษฐกิจสังคมและการเมืองในเขตภาคเหนือตอนบนและเขตประเทศอนุภูมิภาคุ่มแม่น้ำโขง รวมถึงการสนองตอบความต้องการของชุมชน โดยการจัดแผนการฝึกอบรมและถ่ายทอดความรู้ทางวิชาการในทักษะด้านการบริหารจัดการที่ทันสมัย ทั้งยังให้ความสำคัญและเห็นคุณค่าในการทำงานบำรุงศิลปวัฒนธรรมของท้องถิ่น สำนักวิชาการได้เปิดสอนหลักสูตรต่างๆ ดังต่อไปนี้

พ.ศ. 2544

- หลักสูตรบริหารธุรกิจบัณฑิต สาขาวิชาการจัดการการท่องเที่ยว

พ.ศ. 2545

- หลักสูตรบริหารธุรกิจบัณฑิต สาขาวิชาบริหารธุรกิจ
- หลักสูตรเศรษฐศาสตรบัณฑิต สาขาวิชาเศรษฐศาสตร์
- หลักสูตรบัญชีบัณฑิต สาขาวิชาการบัญชี
- หลักสูตรบริหารธุรกิจมหาบัณฑิต (MBA) สาขาวิชาบริหารธุรกิจ

พ.ศ. 2548

- หลักสูตรบริหารธุรกิจบัณฑิต สาขาวิชาการจัดการอุตสาหกรรมบริการ

พ.ศ. 2549

- หลักสูตรวิทยาศาสตรมหาบัณฑิต สาขาวิชาการจัดการทรัพยากรธรรมชาติและสิ่งแวดล้อม
- หลักสูตรปรัชญาดุษฎีบัณฑิต สาขาวิชาการจัดการทรัพยากรธรรมชาติและสิ่งแวดล้อม (\*ในปีการศึกษา 2552 ได้ย้ายหลักสูตรไปสังกัดสำนักวิชาวิทยาศาสตร์)

พ.ศ. 2550

- หลักสูตรบริหารธุรกิจมหาบัณฑิต สาขาวิชาการจัดการโลจิสติกส์และซัพพลายเชน

พ.ศ. 2551

- หลักสูตรบริหารธุรกิจบัณฑิต สาขาวิชาการจัดการธุรกิจการบิน

พ.ศ. 2555

- หลักสูตรบริหารธุรกิจบัณฑิต สาขาวิชาการจัดการโลจิสติกส์และซัพพลายเชน
- หลักสูตรบริหารธุรกิจบัณฑิต (Dual Degree)

สาขาวิชาบริหารธุรกิจร่วมกับ University of Brighton สหราชอาณาจักร

- หลักสูตรบริหารธุรกิจมหาบัณฑิต  
สาขาวิชาบริหารวิสาหกิจ (หลักสูตรนานาชาติ)

- หลักสูตรปรัชญาดุษฎีบัณฑิต  
สาขาวิชาบริหารธุรกิจ

ในปี พ.ศ. 2555 สำนักวิชาการจัดการได้พัฒนาหลักสูตรบริหารธุรกิจ บัณฑิต สาขาวิชาการจัดการธุรกิจการบิน โดยแยกเป็น 3 สาขาวิชาเอก ได้แก่

- วิชาเอกงานบริการทางการบิน
- วิชาเอกธุรกิจโลจิสติกส์ทางการบิน
- วิชาเอกปฏิบัติการทางการบิน

พ.ศ.2556

- หลักสูตรบริหารธุรกิจมหาบัณฑิต สาขาการจัดการการท่องเที่ยว

โดยทุกหลักสูตรที่เปิดการเรียนการสอนในปีการศึกษา 2555 เป็นต้นไป ได้พัฒนาปรับปรุง หลักสูตรตามกรอบมาตรฐานคุณวุฒิระดับอุดมศึกษาแห่งชาติ

## ปรัชญา / ปณิธาน / วิสัยทัศน์

### ปรัชญา / ปณิธาน

แสวงหา พัฒนาความเป็นเลิศทางองค์ความรู้และคุณธรรม ร่วมสืบสานพระราชปณิธาน บริการสังคมเพื่อการพัฒนาอย่างยั่งยืน

### ค่านิยมหลักของสำนักวิชา (Core Value)

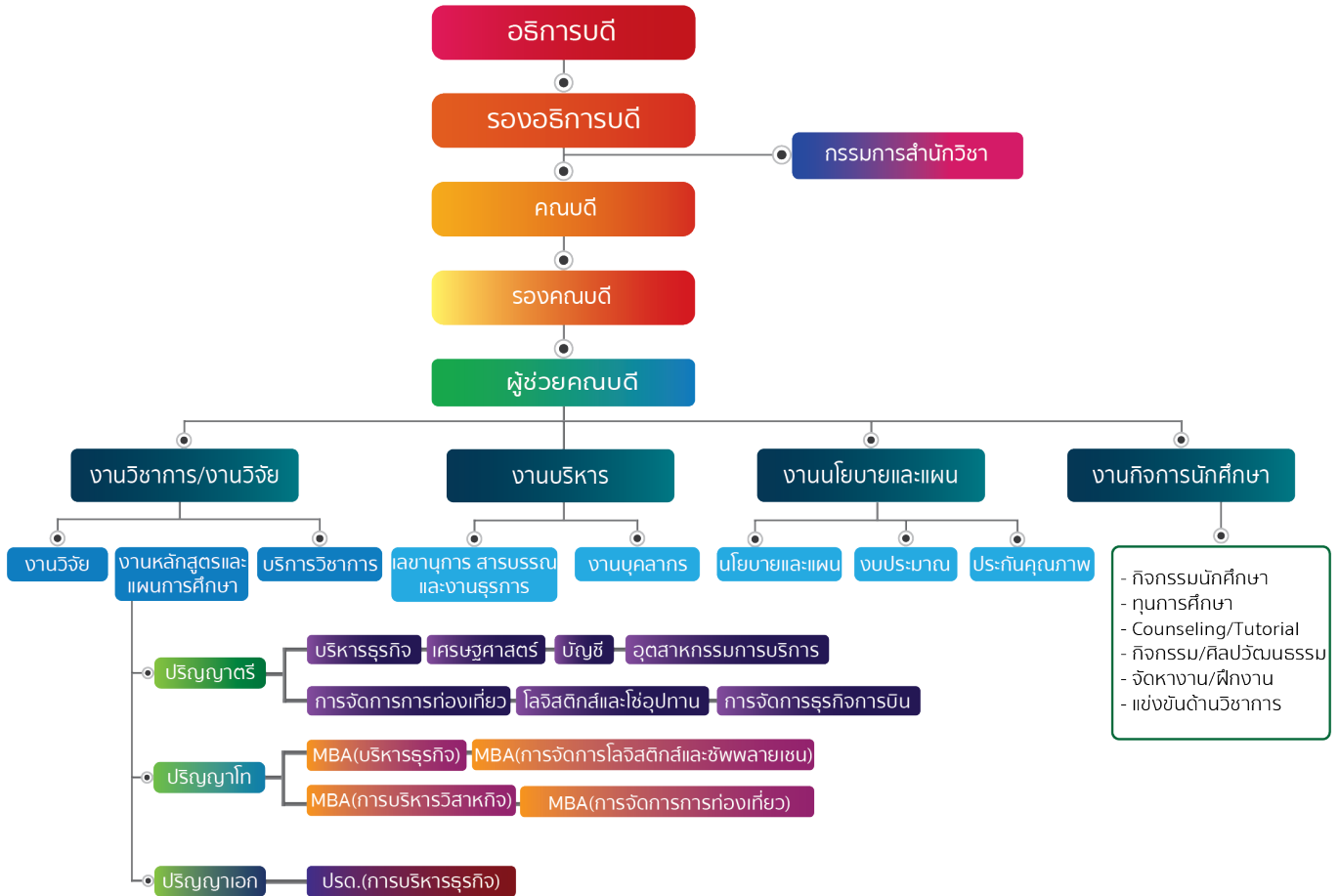
มีคุณธรรม เรียบรอบ รักรู้ สู้งาน ฉลาดข้ามวัฒนธรรม

Integrity, Well Rounded, Self-Directed Learning, Professionalism and Cross Cultural Intelligence

### วิสัยทัศน์

สำนักวิชาการจัดการเป็นแหล่งทุนทางปัญญาด้านธุรกิจ เพื่อขับเคลื่อนเศรษฐกิจและภูมิสังคมสู่สากล

# โครงสร้างการบริหารงานของสำนักวิชา



# รายงานผลการประเมินคุณภาพการศึกษาภายใน

## ระดับหลักสูตร

บทสรุปผู้บริหาร

การประเมินคุณภาพระดับหลักสูตร สำนักวิชาการจัดการ

ประจำปีการศึกษา 2561 วันที่ 31 กรกฎาคม - 2 สิงหาคม 2562

ตามที่ สำนักงานคณะกรรมการการอุดมศึกษา (สกอ.) ได้ประกาศนโยบายการประกันคุณภาพการศึกษาภายใน โดยกำหนดให้สถาบันการศึกษาจะต้องมีการประเมินคุณภาพการศึกษา 3 ระดับ ประกอบด้วย การประเมินคุณภาพระดับหลักสูตร การประเมินคุณภาพระดับสำนักวิชา และการประเมินคุณภาพระดับสถาบัน และเริ่มดำเนินการตั้งแต่วันที่ 1 ตุลาคม 2557 เป็นต้นไป ซึ่งจากนโยบายดังกล่าว มหาวิทยาลัยแม่ฟ้าหลวง จึงได้กำหนดให้มีการประเมินคุณภาพระดับหลักสูตรของสำนักวิชาการจัดการ ในระหว่างวันที่ 31 กรกฎาคม - 2 สิงหาคม 2562 และได้แต่งตั้งคณะกรรมการประเมิน ประกอบด้วย

- |  |                     |
|--|---------------------|
| 1. รองศาสตราจารย์ ดร.จักรพงษ์ พวงงามชื่น           | ประธาน              |
| 2. ผู้ช่วยศาสตราจารย์ ดร.วีระพงษ์ บึงไกร           | กรรมการ             |
| 3. อาจารย์ ดร.กัลยา ขาวบ้านแพ้ว                    | กรรมการ             |
| 4. หัวหน้าส่วนประกันคุณภาพการศึกษาและพัฒนาหลักสูตร | กรรมการและเลขานุการ |
| 5. อาจารย์หรือเจ้าหน้าที่ของสำนักวิชา              | ผู้ช่วยเลขานุการ    |
- (อ้างอิง คำสั่งมหาวิทยาลัยแม่ฟ้าหลวงที่ 2115/2562 ลงวันที่ 2 กรกฎาคม 2562)

คณะกรรมการประเมินคุณภาพระดับหลักสูตร สำนักวิชาการจัดการ ได้ดำเนินการประเมินหลักสูตรของสำนักวิชา จำนวน 7 หลักสูตร หลักสูตรระดับปริญญาตรี 4 หลักสูตร หลักสูตรระดับปริญญาโท 2 หลักสูตร และหลักสูตรระดับปริญญาเอก 1 หลักสูตร โดยใช้กระบวนการพบผู้บริหารของสำนักวิชา เพื่อสอบถามข้อมูลบริบททั่วไปของสำนักวิชา สัมภาษณ์อาจารย์ประจำหลักสูตร ตรวจสอบข้อมูลที่เกี่ยวข้องจากเอกสาร/หลักฐานของสำนักวิชา พร้อมทั้งรายงานผลการประเมินต่อ ผู้บริหาร อาจารย์ประจำหลักสูตร เพื่อพิจารณาโดยเปิดโอกาสให้สามารถส่งข้อมูลเพิ่มเติม ได้ภายใน 7 วัน หลังจากได้รับทราบผลการประเมินด้วยวาจาไปแล้ว

จากกระบวนการประเมินคุณภาพระดับหลักสูตรของสำนักวิชาการจัดการ มีผลการประเมินดังนี้



## หลักสูตรเศรษฐศาสตรบัณฑิต สาขาวิชาเศรษฐศาสตร์

องค์ประกอบที่	I	P	O	คะแนนเฉลี่ย	ระดับคุณภาพ
1. การกำกับมาตรฐาน	ผ่านการประเมิน				หลักสูตรเป็นไปตามมาตรฐาน
2. บัณฑิต	-	-	1.83	1.83	ระดับน้อย
3. นักศึกษา	2.67	-	-	2.67	ระดับปานกลาง
4. อาจารย์	3.15	-	-	3.15	ระดับดี
5. หลักสูตร การเรียน การสอน การประเมินผู้เรียน	3.00	3.50	-	3.38	ระดับดี
6. สิ่งสนับสนุนการเรียนรู้	-	3.00	-	3.00	ระดับปานกลาง
รวม	2.92	3.38	1.83	2.89	ระดับปานกลาง
ระดับคุณภาพ	ปานกลาง	ดี	น้อย		

หลักสูตรเศรษฐศาสตรบัณฑิต สาขาวิชาเศรษฐศาสตร์ มหาวิทยาลัยแม่ฟ้าหลวง มีผลการดำเนินงานในปีการศึกษา 2561 ได้มาตรฐาน ตามมาตรฐานการศึกษาระดับอุดมศึกษาแห่งชาติ และมีระดับคุณภาพอยู่ในระดับปานกลาง (2.89 คะแนน) ตามเกณฑ์การประเมินคุณภาพการศึกษาระดับหลักสูตร 6 องค์ประกอบ 13 ตัวบ่งชี้

องค์ประกอบด้านการกำกับมาตรฐาน มีผลการประเมินหลักสูตรเป็นไปตามเกณฑ์มาตรฐานฯ

องค์ประกอบด้านบัณฑิต มีคุณภาพอยู่ในระดับน้อย

องค์ประกอบด้านนักศึกษา มีคุณภาพอยู่ในระดับปานกลาง

องค์ประกอบด้านอาจารย์ มีคุณภาพอยู่ในระดับดี

องค์ประกอบด้านหลักสูตร การเรียนการสอน การประเมินผลผู้เรียน มีคุณภาพอยู่ในระดับดี

องค์ประกอบด้านสิ่งสนับสนุนการเรียนรู้ มีคุณภาพอยู่ในระดับปานกลาง

จากการประเมินปัจจัยนำเข้า พบว่ามีคุณภาพอยู่ในระดับปานกลาง (2.92 คะแนน) กระบวนการ มีคุณภาพอยู่ในระดับดี (3.38 คะแนน) และผลลัพธ์มีคุณภาพอยู่ในระดับน้อย (1.83 คะแนน)

## การประเมินคุณภาพการศึกษาภายใน ระดับหลักสูตร

สำนักวิชา : การจัดการ

หลักสูตร : เศรษฐศาสตร์บัณฑิต สาขาวิชาเศรษฐศาสตร์ วันที่ประเมิน : 1 สิงหาคม 2562

องค์ประกอบ	ตัวบ่งชี้คุณภาพ	ผลการประเมินโดยตนเอง		ผล การประเมิน	องค์ประกอบ	ตัวบ่งชี้ คุณภาพ	ผลการประเมินโดยกรรมการ		ผล การประเมิน	หมายเหตุ
		ผลการดำเนินงาน ..... หรือ คำสั่ง/ตัวหาร ..... (1=ผ่าน, 0=ไม่ผ่าน)	คะแนน				ผลการดำเนินงาน ..... หรือ คำสั่ง/ตัวหาร ..... (1=ผ่าน, 0=ไม่ผ่าน)	คะแนน		
1. การกำกับ มาตรฐาน	ตัวบ่งชี้ 1.1 เกณฑ์ 5 ข้อ	5		ผ่านการ ประเมิน	1. การกำกับ มาตรฐาน	ตัวบ่งชี้ 1.1 เกณฑ์ 5 ข้อ	5		ผ่านการ ประเมิน	เกณฑ์มาตรฐานหลักสูตรฯ พ.ศ. 2558 (ผ่านเกณฑ์ 5 ข้อ)
	เกณฑ์ข้อที่ 1		ผ่าน			เกณฑ์ข้อที่ 1		ผ่าน		
	เกณฑ์ข้อที่ 2		ผ่าน			เกณฑ์ข้อที่ 2		ผ่าน		
	เกณฑ์ข้อที่ 3		ผ่าน			เกณฑ์ข้อที่ 3		ผ่าน		
	เกณฑ์ข้อที่ 4		ผ่าน			เกณฑ์ข้อที่ 4		ผ่าน		
	เกณฑ์ข้อที่ 10		ผ่าน			เกณฑ์ข้อที่ 10		ผ่าน		
2. บัณฑิต	ตัวบ่งชี้ 2.1	145.16	3.82	3.82	2. บัณฑิต	ตัวบ่งชี้ 2.1	0	0.00	0.00	จำนวนนายจ้างตอบ แบบสอบถาม น้อยกว่าร้อยละ 20
		38					4			
	ตัวบ่งชี้ 2.2	33	73.33	3.67		ตัวบ่งชี้ 2.2	33	73.33	3.67	
		45					45			
3. นักศึกษา	ตัวบ่งชี้ 3.1	4	4	4	3. นักศึกษา	ตัวบ่งชี้ 3.1	3	3	3	
	ตัวบ่งชี้ 3.2	4	4	4		ตัวบ่งชี้ 3.2	3	3	3	
	ตัวบ่งชี้ 3.3	5	5	5		ตัวบ่งชี้ 3.3	2	2	2	มีการรายงานข้อมูลครบ
4. อาจารย์	ตัวบ่งชี้ 4.1	5	5	5	4. อาจารย์	ตัวบ่งชี้ 4.1	3	3	3	
	ตัวบ่งชี้ 4.2			4.44		ตัวบ่งชี้ 4.2			4.44	
	4.2.1	4	80.00	5.00		4.2.1	4	80.00	5.00	1. ผศ.ดร. อนุรักษ์พรพรหม 2. ผศ.ดร. วัฒนชัย 3. อ.ดร. พกานต์ 4. อ.ดร. อภิสม
		5								
	4.2.2	2	40.00	3.33		4.2.2	2	40.00	3.33	1. ผศ.ดร. อนุรักษ์พรพรหม 2. ผศ.ดร. วัฒนชัย
		5								
	4.2.3	6.2	124.00	5.00		4.2.3	3.6	72.00	5.00	0.2 x 1 ชั้น = 0.2 คะแนน 0.4 x 1 ชั้น = 0.4 คะแนน 1.0 x 3 ชั้น = 3.0 คะแนน
5										
ตัวบ่งชี้ 4.3	4.5	4.5	4.5	ตัวบ่งชี้ 4.3	2	2	2			
5. หลักสูตร การ เรียน การสอน การประเมิน ผู้เรียน	ตัวบ่งชี้ 5.1	4	4	4	5. หลักสูตร การ เรียน การสอน การประเมิน ผู้เรียน	ตัวบ่งชี้ 5.1	3	3	3	
	ตัวบ่งชี้ 5.2	5	5	5		ตัวบ่งชี้ 5.2	3	3	3	
	ตัวบ่งชี้ 5.3	4.5	4.5	4.5		ตัวบ่งชี้ 5.3	3	3	3	
	ตัวบ่งชี้ 5.4	100	5	5		ตัวบ่งชี้ 5.4	90.91	4.5	4.5	ทำได้ข้อที่ 1-9,11 ทำไม่ได้ข้อที่ 12 ไม่ประเมินข้อที่ 10
6. สิ่งสนับสนุน การเรียนรู้	ตัวบ่งชี้ 6.1	4.5	4.5	4.5	6. สิ่งสนับสนุน การเรียนรู้	ตัวบ่งชี้ 6.1	3	3	3	
ค่าเฉลี่ย				4.42	ค่าเฉลี่ย				2.89	

## จุดแข็ง จุดที่ควรพัฒนา และข้อเสนอแนะในการปรับปรุง

### ข้อเสนอแนะในภาพรวม

หลักสูตรควรทำความเข้าใจเกี่ยวกับการประเมินกระบวนการต่างๆ ให้ถูกต้อง เช่น การรับนักศึกษา การส่งเสริมและพัฒนาการศึกษา การบริหารและพัฒนาอาจารย์ การวางระบบผู้สอน รวมไปถึงการประเมินผู้เรียน โดยการประเมินกระบวนการ เป็นการทบทวนขั้นตอนของกิจกรรมต่างๆ ว่ามีความถูกต้องและเหมาะสมกับหลักสูตรตามสถานการณ์ปัจจุบันหรือไม่ ก่อให้เกิดผลลัพธ์ที่พอใจเพียงใด และเมื่อพบปัญหาอุปสรรค เช่น ขั้นตอนยุ่งยาก ขั้นตอนทั้งหมดมากเกินไป ใช้เวลานานเกินไป ส่งผลด้านลบต่อผลลัพธ์ จึงดำเนินการปรับปรุงขั้นตอนต่างๆ เหล่านี้ให้ดีขึ้น

### องค์ประกอบที่ 2 บัณฑิต

จุดที่ควรพัฒนา	ข้อเสนอแนะในการปรับปรุง
การประเมินความพึงพอใจบัณฑิต โดยสถานประกอบการ	หลักสูตรควรมีการวางระบบ และการกำกับติดตามการประเมินความพึงพอใจของบัณฑิต โดยสถานประกอบการ ถึงแม้ว่า ส่วน นโยบาย และ แผน ของ สถาบัน จะเป็นผู้รับผิดชอบก็ตาม

### องค์ประกอบที่ 3 นักศึกษา

จุดที่ควรพัฒนา	ข้อเสนอแนะในการปรับปรุง
1. การกำหนดสัดส่วนในแต่ละช่องทางการรับนักศึกษา	1. หลักสูตรมีการรับนักศึกษา 4 ช่องทาง ดังนั้นในการรับนักศึกษา ควรวิเคราะห์ความเป็นไปได้ว่าช่องทางใดสามารถรับนักศึกษาได้มากที่สุด และนำข้อมูลไปวางแผนเพื่อรับนักศึกษาในรอบปีการศึกษาถัดไป อีกทั้ง เร่งประชาสัมพันธ์และให้ความรู้ความเข้าใจกับกลุ่มเป้าหมายเกี่ยวกับความหมายของเศรษฐศาสตร์ และเศรษฐศาสตร์ประยุกต์ ตลอดจนความถนัดเฉพาะด้าน และแนวทางการประกอบอาชีพในอนาคต
2. การจัดกิจกรรมส่งเสริมนักศึกษาในชั้นปีสุดท้าย	2. หลักสูตรควรพิจารณาจัดกิจกรรมส่งเสริมทางวิชาการให้แก่ นักศึกษาชั้นปีสุดท้าย เพื่อเตรียมความพร้อมและสร้างความมั่นใจให้กับบัณฑิตในการเข้าสู่ตลาดแรงงาน

## องค์ประกอบที่ 4 อาจารย์

จุดที่ควรพัฒนา	ข้อเสนอแนะในการปรับปรุง
1. การผลิตและตีพิมพ์เผยแพร่ผลงานวิจัยของอาจารย์ผู้รับผิดชอบหลักสูตร เพื่อขอกำหนดตำแหน่งทางวิชาการ	1. หลักสูตรมีการผลิตผลงานวิจัยในแต่ละปีการศึกษาในปริมาณมากและมีผลงานตีพิมพ์เผยแพร่วารสารทั้งภายในและต่างประเทศ สะท้อนให้เห็นถึงความสามารถและความเชี่ยวชาญของคณาจารย์ในหลักสูตร ดังนั้น หลักสูตรควรมีมาตรการจูงใจ ให้แก่คณาจารย์เพื่อนำผลงานตีพิมพ์เหล่านั้น ไปขอกำหนดตำแหน่งทางวิชาการได้ นอกจากนี้ ในอนาคตหลักสูตรอาจมีการพัฒนาหลักสูตรใหม่ในระดับบัณฑิตศึกษา การพัฒนาอาจารย์ด้านคุณวุฒิ และตำแหน่งทางวิชาการจึงเป็นเรื่องจำเป็น

## องค์ประกอบที่ 5 หลักสูตร การเรียนการสอน การประเมินผู้เรียน

จุดที่ควรพัฒนา	ข้อเสนอแนะในการปรับปรุง
1. การออกแบบและการปรับปรุงหลักสูตร	1. หลักสูตรเศรษฐศาสตรบัณฑิต ได้ผ่านการปรับปรุงหลักสูตร เมื่อพ.ศ. 2560 อย่างไรก็ตามยังคงไม่พบอัตลักษณ์ที่ชัดเจนของบัณฑิตที่จบจากหลักสูตรปรับปรุง พ.ศ. 2560 ดังนั้น หลักสูตรควรปรึกษาคณาจารย์ เพื่อกำหนดอัตลักษณ์ของบัณฑิตที่ชัดเจน เป็นรูปธรรม ภายใต้ข้อเสนอแนะและข้อคิดเห็นของผู้มีส่วนได้ส่วนเสีย ทั้งนี้ เพื่อเป็นทิศทางหลักในการกำหนดปรัชญา และวัตถุประสงค์ของหลักสูตร ตลอดจนสาระรายวิชาต่างๆ ในหลักสูตร โดยอัตลักษณ์ คือ การกำหนดลักษณะ บุคลิกภาพพิเศษเชิงวิชาการของบัณฑิตที่จบไปจากหลักสูตร และเป็นที่ต้องการของสถานประกอบการและหน่วยงานภาครัฐ
2. วิธีการประเมินผู้เรียนที่เหมาะสม	2. หลักสูตรมีระบบ และกลไกการประเมินผู้เรียน โดยการมีส่วนร่วมของอาจารย์ผู้สอน อย่างไรก็ตาม หลักสูตรควรให้ความสำคัญกับวิธีการ หรือรูปแบบการประเมินผู้เรียนที่เหมาะสม เพื่อให้การทวนสอบผลสัมฤทธิ์สะท้อนให้เห็นถึงคุณภาพของนักศึกษา จากการจัดการเรียนการสอนในแต่ละรายวิชาอย่างแท้จริง

## องค์ประกอบที่ 6 สิ่งสนับสนุนการเรียนรู้

จุดที่ควรพัฒนา	ข้อเสนอแนะในการปรับปรุง
1. การประเมินความพึงพอใจด้านสิ่งสนับสนุนการเรียนรู้	1. ควรมีการประเมินความพึงพอใจด้านสิ่งสนับสนุนการเรียนรู้จากนักศึกษาและคณาจารย์ ในประเด็นที่ชัดเจนและครอบคลุมความต้องการของนักศึกษาทุกชั้นปี รวมทั้งคณาจารย์และนักวิจัยในหลักสูตร เพื่อนำข้อเสนอแนะต่างๆ มาปรับปรุงและพัฒนากระบวนการให้บริการของสิ่งสนับสนุนการเรียนรู้ต่างๆที่เพียงพอ

### หลักสูตรบริหารธุรกิจบัณฑิต สาขาวิชาการจัดการโลจิสติกส์และโซ่อุปทาน

องค์ประกอบที่	I	P	O	คะแนนเฉลี่ย	ระดับคุณภาพ
1. การกำกับมาตรฐาน	ผ่านการประเมิน				หลักสูตรเป็นไปตามมาตรฐาน
2. บัณฑิต	-	-	1.88	1.88	ระดับน้อย
3. นักศึกษา	2.67	-	-	2.67	ระดับปานกลาง
4. อาจารย์	2.22	-	-	2.22	ระดับปานกลาง
5. หลักสูตร การเรียน การสอน การประเมินผู้เรียน	3.00	3.17	-	3.13	ระดับดี
6. สิ่งสนับสนุนการเรียนรู้	-	3.00	-	3.00	ระดับปานกลาง
รวม	2.52	3.13	1.88	2.61	ระดับปานกลาง
ระดับคุณภาพ	ปานกลาง	ดี	น้อย		

หลักสูตรบริหารธุรกิจบัณฑิต สาขาวิชาการจัดการอุตสาหกรรมบริการ มหาวิทยาลัยแม่ฟ้าหลวง มีผลการดำเนินงานในปีการศึกษา 2561 ได้มาตรฐาน ตามมาตรฐานการศึกษาระดับอุดมศึกษาแห่งชาติ และมีระดับคุณภาพอยู่ในระดับปานกลาง (2.61 คะแนน) ตามเกณฑ์การประเมินคุณภาพการศึกษาระดับหลักสูตร 6 องค์ประกอบ 13 ตัวบ่งชี้

องค์ประกอบด้านการกำกับมาตรฐาน มีผลการประเมินหลักสูตรเป็นไปตามเกณฑ์มาตรฐานฯ

องค์ประกอบด้านบัณฑิต มีคุณภาพอยู่ในระดับน้อย

องค์ประกอบด้านนักศึกษา มีคุณภาพอยู่ในระดับปานกลาง

องค์ประกอบด้านอาจารย์ มีคุณภาพอยู่ในระดับปานกลาง

องค์ประกอบด้านหลักสูตร การเรียนการสอน การประเมินผลผู้เรียน มีคุณภาพอยู่ในระดับดี

องค์ประกอบด้านสิ่งสนับสนุนการเรียนรู้ มีคุณภาพอยู่ในระดับปานกลาง

จากการประเมินปัจจัยนำเข้า พบว่ามีคุณภาพอยู่ในระดับปานกลาง (2.52 คะแนน) กระบวนการ มีคุณภาพอยู่ในระดับดี (3.13 คะแนน) และผลลัพธ์มีคุณภาพอยู่ในระดับน้อย (1.88 คะแนน)

## การประเมินคุณภาพการศึกษาภายใน ระดับหลักสูตร

สำนักวิชา : การจัดการ

หลักสูตร : บริหารธุรกิจบัณฑิต สาขาวิชาการจัดการโลจิสติกส์และโซ่อุปทาน วันที่ประเมิน : 2 สิงหาคม 2562

องค์ประกอบ	ตัวบ่งชี้คุณภาพ	ผลการประเมินโดยตนเอง		ผลการประเมิน	องค์ประกอบ	ตัวบ่งชี้คุณภาพ	ผลการประเมินโดยกรรมการ		ผลการประเมิน	หมายเหตุ
		ผลการดำเนินงาน ..... หรือ ตัวตั้ง/ตัวหาร ..... (1=ผ่าน, 0=ไม่ผ่าน)	คะแนน				ผลการดำเนินงาน ..... หรือ ตัวตั้ง/ตัวหาร ..... (1=ผ่าน, 0=ไม่ผ่าน)	คะแนน		
1. การกำกับมาตรฐาน	ตัวบ่งชี้ 1.1 เกณฑ์ 5 ข้อ	5		ผ่านการประเมิน	1. การกำกับมาตรฐาน	ตัวบ่งชี้ 1.1 เกณฑ์ 5 ข้อ	5		ผ่านการประเมิน	เกณฑ์มาตรฐานหลักสูตรฯ พ.ศ. 2558 (ผ่านเกณฑ์ 5 ข้อ)
	เกณฑ์ข้อที่ 1		ผ่าน			เกณฑ์ข้อที่ 1		ผ่าน		
	เกณฑ์ข้อที่ 2		ผ่าน			เกณฑ์ข้อที่ 2		ผ่าน		
	เกณฑ์ข้อที่ 3		ผ่าน			เกณฑ์ข้อที่ 3		ผ่าน		
	เกณฑ์ข้อที่ 4		ผ่าน			เกณฑ์ข้อที่ 4		ผ่าน		
	เกณฑ์ข้อที่ 10		ผ่าน			เกณฑ์ข้อที่ 10		ผ่าน		
2. บัณฑิต	ตัวบ่งชี้ 2.1	0	0.00	0.00	2. บัณฑิต	ตัวบ่งชี้ 2.1	0	0.00	0.00	จำนวนผู้ตอบแบบสอบถามน้อยกว่าร้อยละ 20
		16					16			
	ตัวบ่งชี้ 2.2	127	75.15	3.76		ตัวบ่งชี้ 2.2	127	75.15	3.76	
		169					169			
3. นักศึกษา	ตัวบ่งชี้ 3.1	4.5	4.5	4.5	3. นักศึกษา	ตัวบ่งชี้ 3.1	3	3	3	
	ตัวบ่งชี้ 3.2	4.5	4.5	4.5		ตัวบ่งชี้ 3.2	3	3	3	
	ตัวบ่งชี้ 3.3	4	4	4		ตัวบ่งชี้ 3.3	2	2	2	มีการรายงานข้อมูลครบ
4. อาจารย์	ตัวบ่งชี้ 4.1	4	4	4	4. อาจารย์	ตัวบ่งชี้ 4.1	3	3	3	
	ตัวบ่งชี้ 4.2			1.67		ตัวบ่งชี้ 4.2			1.67	
	4.2.1	0	0.00	0.00		4.2.1	0	0.00	0.00	-
		5					5			
	4.2.2	0	0.00	0.00		4.2.2	0	0.00	0.00	-
		5					5			
	4.2.3	2.4	48.00	5.00		4.2.3	2.0	40.00	5.00	0.4 x 5 ชั้น = 2.0 คะแนน
5		5								
ตัวบ่งชี้ 4.3	3.52	3.52	3.52	ตัวบ่งชี้ 4.3	2	2	2			
5. หลักสูตร การเรียนการสอน การประเมินผู้เรียน	ตัวบ่งชี้ 5.1	4	4	4	5. หลักสูตร การเรียนการสอน การประเมินผู้เรียน	ตัวบ่งชี้ 5.1	3	3	3	
	ตัวบ่งชี้ 5.2	5	5	5		ตัวบ่งชี้ 5.2	3	3	3	
	ตัวบ่งชี้ 5.3	5	5	5		ตัวบ่งชี้ 5.3	2	2	2	
	ตัวบ่งชี้ 5.4	91.66	4.5	4.5		ตัวบ่งชี้ 5.4	90.91	4.5	4.5	ทำได้ข้อที่ 1-9,11 ทำไม่ได้ข้อที่ 12 ไม่ประเมินข้อที่ 10
6. สิ่งสนับสนุนการเรียนรู้	ตัวบ่งชี้ 6.1	4	4	4	6. สิ่งสนับสนุนการเรียนรู้	ตัวบ่งชี้ 6.1	3	3	3	
ค่าเฉลี่ย				3.73	ค่าเฉลี่ย				2.61	

## จุดแข็ง จุดที่ควรพัฒนา และข้อเสนอแนะในการปรับปรุง

### ข้อเสนอแนะในภาพรวม

หลักสูตรควรทำความเข้าใจเกี่ยวกับการประเมินกระบวนการต่างๆ ให้ถูกต้อง เช่น การรับนักศึกษา การส่งเสริมและพัฒนานักศึกษา การบริหารและพัฒนาอาจารย์ การวางระบบผู้สอน รวมไปถึงการประเมินผู้เรียน โดยการประเมินกระบวนการ เป็นการทบทวนขั้นตอนของกิจกรรมต่างๆ ว่ามีความถูกต้องและเหมาะสมกับหลักสูตรตามสถานการณ์ปัจจุบันหรือไม่ ก่อให้เกิดผลลัพธ์ที่พอใจเพียงใด และเมื่อพบปัญหาอุปสรรค เช่น ขั้นตอนยุ่งยาก ขั้นตอนทั้งหมดมากเกินไป ใช้เวลามากเกินไป ส่งผลด้านลบต่อผลลัพธ์ จึงดำเนินการปรับปรุงขั้นตอนต่างๆ เหล่านั้นให้ดีขึ้น

### องค์ประกอบที่ 2 บัณฑิต

จุดที่ควรพัฒนา	ข้อเสนอแนะในการปรับปรุง
การประเมินความพึงพอใจบัณฑิต โดยสถานประกอบการ	1. ถึงแม้ว่าบัณฑิตจะจบการศึกษาจากหลักสูตรไปแล้ว แต่สิ่งหนึ่งที่จำต้องเก็บรวบรวมข้อมูลเพื่อวัดประสิทธิภาพของกระบวนการจัดการเรียนการสอน คือ การประเมินความพึงพอใจของนายจ้างหรือสถานประกอบการที่นักศึกษาทำงานอยู่ปัจจุบัน ถึงแม้ว่า ส่วนนโยบายและแผนของสถาบันจะเป็นผู้รับผิดชอบและดูแลเก็บข้อมูลก็ตาม หลักสูตรควรมีการติดต่อประสานงานกับหน่วยงานเรื่อง การส่งและการรับแบบประเมินความพึงพอใจย้อนกลับอยู่เป็นระยะๆ เนื่องจาก ความพึงพอใจของผู้ใช้บัณฑิตสามารถสะท้อนให้เห็นถึง Learning Outcome หรืออัตลักษณ์ที่ชัดเจนของบัณฑิตที่กำหนดไว้ใน มคอ.2

### องค์ประกอบที่ 3 นักศึกษา

จุดที่ควรพัฒนา	ข้อเสนอแนะในการปรับปรุง
1. การกำหนดสัดส่วนในแต่ละช่องทางการรับนักศึกษา	1. หลักสูตรมีการรับนักศึกษาหลายช่องทาง ดังนั้นในการรับนักศึกษา ควรวิเคราะห์ความเป็นไปได้ว่าช่องทางใดสามารถรับนักศึกษาได้มากที่สุด และนำข้อมูลไปวางแผนเพื่อรับนักศึกษาในรอบปีการศึกษาถัดไป
2. การจัดกิจกรรมส่งเสริมนักศึกษาในชั้นปีสุดท้าย	2. หลักสูตรควรพิจารณาจัดกิจกรรมส่งเสริมทางวิชาการให้แก่ นักศึกษาชั้นปีสุดท้ายเพื่อเตรียมความพร้อมและสร้างความมั่นใจให้กับบัณฑิตในการเข้าสู่ตลาดแรงงาน

## องค์ประกอบที่ 3 นักศึกษา (ต่อ)

จุดที่ควรพัฒนา	ข้อเสนอแนะในการปรับปรุง
3. มาตรการลดอัตราการลาออกของนักศึกษาภาคกลางภาคการศึกษา	3. หลักสูตรควรพิจารณาเร่งประชาสัมพันธ์และให้ความรู้ความเข้าใจกับกลุ่มเป้าหมาย เช่น ครูแนะแนวนักเรียนระดับมัธยมศึกษาตอนปลาย และบุคลากรที่เกี่ยวข้องเกี่ยวกับความหมายของโลจิสติกส์ การยกตัวอย่างรูปแบบโลจิสติกส์ในปัจจุบัน แนวทางการประกอบอาชีพในอนาคตตลอดจนข้อมูลต่างๆที่เกี่ยวข้อง ทั้งนี้ เพื่อให้นักเรียนกลุ่มเป้าหมายไม่สับสนและสามารถวางแผนการเรียนในระดับอุดมศึกษาการทำงานในอนาคตที่ถูกต้อง และเป็นไปตามที่ตั้งใจไว้และเพื่อลดอัตราการลาออกกกลางภาคการศึกษาซึ่งอยู่ในปริมาณทุกปี

## องค์ประกอบที่ 4 อาจารย์

จุดที่ควรพัฒนา	ข้อเสนอแนะในการปรับปรุง
การผลิตและตีพิมพ์เผยแพร่งานวิจัยของอาจารย์ผู้รับผิดชอบหลักสูตร เพื่อขอกำหนดตำแหน่งทางวิชาการ	เนื่องด้วยหลักสูตรมีคณาจารย์ใหม่จำนวนหนึ่ง ซึ่งส่งผลกระทบต่อผลงานวิจัยและการตีพิมพ์เผยแพร่ ดังนั้น หลักสูตรควรมีการวางแผนในการผลิตผลงานวิจัยในแต่ละปีการศึกษาในปริมาณมากขึ้นและมีผลงานตีพิมพ์เผยแพร่วารสารทั้งภายในและต่างประเทศ หรืออาจดำเนินการในรูปแบบที่มิวิจัยและใช้ระบบพี่เลี้ยงวิจัย (Coaching) สำหรับคณาจารย์ใหม่จากคณาจารย์ผู้มีประสบการณ์ในการทำวิจัยมานานที่สามารถให้คำปรึกษาในทุกๆด้านได้ เช่น การขอทุนวิจัยจากแหล่งทุนวิจัยทั้งภายในและภายนอก การกำหนดหัวข้อวิจัยที่น่าสนใจและทันสมัย เป็นต้น นอกจากนี้แล้วหลักสูตรควรมีมาตรการจูงใจ ให้แก่คณาจารย์เพื่อนำผลงานตีพิมพ์เหล่านั้น ไปขอกำหนดตำแหน่งทางวิชาการได้



## องค์ประกอบที่ 5 หลักสูตร การเรียนการสอน การประเมินผู้เรียน

จุดที่ควรพัฒนา	ข้อเสนอแนะในการปรับปรุง
1. การออกแบบและการปรับปรุงหลักสูตร	1. หลักสูตรบริหารธุรกิจบัณฑิตสาขาวิชาการจัดการโลจิสติกส์ และโซ่อุปทาน ได้ผ่านการปรับปรุงหลักสูตร เมื่อพ.ศ. 2560 อย่างไรก็ตามหลักสูตรยังไม่สามารถกำหนดอัตลักษณ์ที่ชัดเจนของบัณฑิตที่จบจากหลักสูตรปรับปรุง พ.ศ. 2560 ได้ ดังนั้น หลักสูตรควรปรึกษารื้อกัน เพื่อกำหนดอัตลักษณ์ของบัณฑิตที่ชัดเจน เป็นรูปธรรม และสามารถสะท้อนให้เห็นถึงกระบวนการจัดการเรียนการสอนและคุณภาพของผู้เรียน ภายใต้ข้อเสนอแนะและข้อคิดเห็นของผู้มีส่วนได้ส่วนเสีย ทั้งนี้ เพื่อเป็นทิศทางหลักในการกำหนดปรัชญาและวัตถุประสงค์ของหลักสูตร ตลอดจนสาระรายวิชาต่างๆ ในหลักสูตร โดยอัตลักษณ์ คือ การกำหนดลักษณะ บุคลิกภาพ พิเศษเชิงวิชาการของบัณฑิตที่จบไปจากหลักสูตร และเป็นที่ยอมรับของสถานประกอบการและหน่วยงานภาครัฐ
2. วิธีการประเมินผู้เรียนที่เหมาะสม	2. หลักสูตรมีระบบ และกลไกการประเมินผู้เรียน โดยการมีส่วนร่วมของอาจารย์ผู้สอน อย่างไรก็ตาม หลักสูตรควรให้ความสำคัญกับวิธีการ หรือรูปแบบการประเมินผู้เรียนที่เหมาะสม เพื่อให้การทวนสอบผลสัมฤทธิ์สะท้อนให้เห็นถึงคุณภาพของนักศึกษา จากการจัดการเรียนการสอนในแต่ละรายวิชาอย่างแท้จริง

## องค์ประกอบที่ 6 สิ่งสนับสนุนการเรียนรู้

จุดที่ควรพัฒนา	ข้อเสนอแนะในการปรับปรุง
การประเมินความพึงพอใจด้านสิ่งสนับสนุนการเรียนรู้	ควรมีการประเมินความพึงพอใจด้านสิ่งสนับสนุนการเรียนรู้จากนักศึกษาและคณาจารย์ ในประเด็นที่ชัดเจนและครอบคลุมความต้องการของนักศึกษาทุกชั้นปี รวมทั้งคณาจารย์และนักวิจัยในหลักสูตร เช่น การขอสนับสนุนคอมพิวเตอร์พร้อม software สำเร็จรูปที่สามารถใช้งานพร้อมกันได้ ทั้งนี้ เพื่อนำข้อเสนอแนะต่างๆ มาปรับปรุงและพัฒนากระบวนการให้บริการของสิ่งสนับสนุนการเรียนรู้ต่างๆ ที่เพียงพอ พร้อมใช้ และเหมาะสมกับหลักสูตร

### หลักสูตรบริหารธุรกิจบัณฑิต สาขาวิชาบริหารธุรกิจ

องค์ประกอบที่	I	P	O	คะแนนเฉลี่ย	ระดับคุณภาพ
1. การกำกับมาตรฐาน	ผ่านการประเมิน				หลักสูตรเป็นไปตามมาตรฐาน
2. บัณฑิต	-	-	3.94	3.94	ระดับดี
3. นักศึกษา	2.67	-	-	2.67	ระดับปานกลาง
4. อาจารย์	2.56	-	-	2.56	ระดับปานกลาง
5. หลักสูตร การเรียน การสอน การประเมินผู้เรียน	3.00	3.17	-	3.13	ระดับดี
6. สิ่งสนับสนุนการเรียนรู้	-	3.00	-	3.00	ระดับปานกลาง
รวม	2.67	3.13	3.94	3.00	ระดับปานกลาง
ระดับคุณภาพ	ปานกลาง	ดี	ดี		

หลักสูตรบริหารธุรกิจบัณฑิต สาขาวิชาบริหารธุรกิจ มหาวิทยาลัยแม่ฟ้าหลวง มีผลการดำเนินงานในปีการศึกษา 2561 ได้มาตรฐาน ตามมาตรฐานการศึกษาระดับอุดมศึกษาแห่งชาติ และมีระดับคุณภาพอยู่ในระดับปานกลาง (3.00 คะแนน) ตามเกณฑ์การประเมินคุณภาพการศึกษาระดับหลักสูตร 6 องค์ประกอบ 13 ตัวบ่งชี้

- องค์ประกอบด้านการกำกับมาตรฐาน มีผลการประเมินหลักสูตรเป็นไปตามเกณฑ์มาตรฐานฯ
- องค์ประกอบด้านบัณฑิต มีคุณภาพอยู่ในระดับดี
- องค์ประกอบด้านนักศึกษา มีคุณภาพอยู่ในระดับปานกลาง
- องค์ประกอบด้านอาจารย์ มีคุณภาพอยู่ในระดับปานกลาง
- องค์ประกอบด้านหลักสูตร การเรียนการสอน การประเมินผลผู้เรียน มีคุณภาพอยู่ในระดับดี
- องค์ประกอบด้านสิ่งสนับสนุนการเรียนรู้ มีคุณภาพอยู่ในระดับปานกลาง

จากการประเมินปัจจัยนำเข้า พบว่ามีคุณภาพอยู่ในระดับปานกลาง (2.67 คะแนน) กระบวนการ มีคุณภาพอยู่ในระดับดี (3.13 คะแนน) และผลลัพธ์มีคุณภาพอยู่ในระดับดี (3.94 คะแนน)

## การประเมินคุณภาพการศึกษาภายใน ระดับหลักสูตร

สำนักวิชา : การจัดการ

หลักสูตร : บริหารธุรกิจบัณฑิต สาขาวิชาบริหารธุรกิจ วันที่ประเมิน : 1 สิงหาคม 2562

องค์ประกอบ	ตัวบ่งชี้คุณภาพ	ผลการประเมินโดยตนเอง		ผล การประเมิน	องค์ประกอบ	ตัวบ่งชี้คุณภาพ	ผลการประเมินโดยกรรมการ		ผล การประเมิน	หมายเหตุ	
		ผลการดำเนินงาน ..... หรือ ตัวตั้ง/ตัวหาร ..... (1=ผ่าน, 0=ไม่ผ่าน)	คะแนน				ผลการดำเนินงาน ..... หรือ ตัวตั้ง/ตัวหาร ..... (1=ผ่าน, 0=ไม่ผ่าน)	คะแนน			
1. การกำกับมาตรฐาน	ตัวบ่งชี้ 1.1 เกณฑ์ 5 ข้อ	5		ผ่านการประเมิน	1. การกำกับมาตรฐาน	ตัวบ่งชี้ 1.1 เกณฑ์ 5 ข้อ	5		ผ่านการประเมิน	เกณฑ์มาตรฐานหลักสูตรฯ พ.ศ. 2558 (ผ่านเกณฑ์ 5 ข้อ)	
	เกณฑ์ข้อที่ 1		ผ่าน			เกณฑ์ข้อที่ 1		ผ่าน			
	เกณฑ์ข้อที่ 2		ผ่าน			เกณฑ์ข้อที่ 2		ผ่าน			
	เกณฑ์ข้อที่ 3		ผ่าน			เกณฑ์ข้อที่ 3		ผ่าน			
	เกณฑ์ข้อที่ 4		ผ่าน			เกณฑ์ข้อที่ 4		ผ่าน			
	เกณฑ์ข้อที่ 10		ผ่าน			เกณฑ์ข้อที่ 10		ผ่าน			
2. บัณฑิต	ตัวบ่งชี้ 2.1	92.23	4.01	4.01	2. บัณฑิต	ตัวบ่งชี้ 2.1	109.46	4.56	4.56		
		23					24				
	ตัวบ่งชี้ 2.2	73	66.36	3.32		ตัวบ่งชี้ 2.2	73	66.36	3.32		
		110					110				
3. นักศึกษา	ตัวบ่งชี้ 3.1	4	4	4	3. นักศึกษา	ตัวบ่งชี้ 3.1	3	3	3		
	ตัวบ่งชี้ 3.2	3	3	3		ตัวบ่งชี้ 3.2	3	3	3		
	ตัวบ่งชี้ 3.3	3	3	3		ตัวบ่งชี้ 3.3	2	2	2		มีการรายงานข้อมูลครบ
4. อาจารย์	ตัวบ่งชี้ 4.1	3	3	3	4. อาจารย์	ตัวบ่งชี้ 4.1	3	3	3		
	ตัวบ่งชี้ 4.2			3.33		ตัวบ่งชี้ 4.2			2.67		
	4.2.1	2	40.00	5.00		4.2.1	2	40.00	5.00		1. อ.คร.ปิยธิดา 2. อ.คร.กษิภณ
		5									
	4.2.2	0	0.00	0.00		4.2.2	0	0.00	0.00		-
		5									
	4.2.3	1.2	24.00	5.00		4.2.3	0.6	12.00	3.00		0.2 x 1 ชั้น = 0.2 คะแนน 0.4 x 1 ชั้น = 0.4 คะแนน
5											
ตัวบ่งชี้ 4.3	3.08	3.08	3.08	ตัวบ่งชี้ 4.3	2	2	2	รายชื่อผู้สอนครบทุกเรื่อง			
5. หลักสูตร การเรียนการสอน การประเมินผู้เรียน	ตัวบ่งชี้ 5.1	3	3	3	5. หลักสูตร การเรียนการสอน การประเมินผู้เรียน	ตัวบ่งชี้ 5.1	3	3	3		
	ตัวบ่งชี้ 5.2	3	3	3		ตัวบ่งชี้ 5.2	3	3	3		
	ตัวบ่งชี้ 5.3	3	3	3		ตัวบ่งชี้ 5.3	2	2	2		
	ตัวบ่งชี้ 5.4	100	5	5		ตัวบ่งชี้ 5.4	90.91	4.5	4.5		ทำได้ข้อที่ 1-5,7-9,11-12 ไม่ได้ข้อที่ 6 ไม่ประเมินข้อที่ 10
6. สิ่งสนับสนุนการเรียนรู้	ตัวบ่งชี้ 6.1	3	3	3	6. สิ่งสนับสนุนการเรียนรู้	ตัวบ่งชี้ 6.1	3	3	3		
ค่าเฉลี่ย				3.36	ค่าเฉลี่ย				3.00		

## จุดแข็ง จุดที่ควรพัฒนา และข้อเสนอแนะในการปรับปรุง

### ข้อเสนอแนะในภาพรวม

หลักสูตรควรให้ความสนใจเกี่ยวกับการประเมินกระบวนการต่างๆ ให้ถูกต้อง เช่น การรับนักศึกษา การส่งเสริมและพัฒนาการศึกษา การบริหารและพัฒนาอาจารย์ การวางระบบผู้สอน รวมไปถึงการประเมินผู้เรียน โดยการประเมินกระบวนการ เป็นการทบทวนขั้นตอนของกิจกรรมต่างๆ ว่ามีความถูกต้องและเหมาะสมกับหลักสูตรตามสถานการณ์ปัจจุบันหรือไม่ ก่อให้เกิดผลลัพธ์ที่พอใจเพียงใด และเมื่อพบปัญหาอุปสรรค เช่น ขั้นตอนยุ่งยาก ขั้นตอนทั้งหมดมากเกินไป ใช้เวลานานเกินไป ส่งผลด้านลบต่อผลลัพธ์ จึงดำเนินการปรับปรุงขั้นตอนต่างๆ เหล่านี้ให้ดีขึ้น

### องค์ประกอบที่ 3 นักศึกษา

จุดที่ควรพัฒนา	ข้อเสนอแนะในการปรับปรุง
1. การกำหนดสัดส่วนในแต่ละช่องทางการรับนักศึกษา	หลักสูตรมีการรับนักศึกษาหลายช่องทาง ดังนั้นในการรับนักศึกษา ควรวิเคราะห์ความเป็นไปได้ว่าช่องทางใดสามารถรับนักศึกษาได้มากที่สุด และนำข้อมูลไปวางแผนเพื่อรับนักศึกษาในรอบปีการศึกษาถัดไป
2. การจัดกิจกรรมส่งเสริมนักศึกษาในชั้นปีสุดท้าย	หลักสูตรควรพิจารณาจัดกิจกรรมส่งเสริมทางวิชาการให้แก่นักศึกษาชั้นปีสุดท้ายเพื่อเตรียมความพร้อมและสร้างความมั่นใจให้กับบัณฑิตในการเข้าสู่ตลาดแรงงาน

### องค์ประกอบที่ 4 อาจารย์

จุดที่ควรพัฒนา	ข้อเสนอแนะในการปรับปรุง
1. การผลิตงานวิจัยของอาจารย์ผู้รับผิดชอบหลักสูตร	หลักสูตรควรมีมาตรการส่งเสริม และสนับสนุน ให้อาจารย์ผู้รับผิดชอบหลักสูตรผลิตงานวิจัยอย่างต่อเนื่อง โดยอาจดำเนินการในรูปแบบทีมวิจัย และใช้ระบบพี่เลี้ยงวิจัย (Coaching) จากคณาจารย์ผู้มีประสบการณ์ในการทำวิจัยมานานที่สามารถให้คำปรึกษาในทุกๆ ด้านได้ เช่น การขอทุนวิจัย จากแหล่งทุนวิจัยทั้งภายในและภายนอก การกำหนดหัวข้อวิจัยที่น่าสนใจและทันสมัย เป็นต้น
2. การตีพิมพ์เผยแพร่ผลงานวิจัย เพื่อขอกำหนดตำแหน่งทางวิชาการของอาจารย์ผู้รับผิดชอบหลักสูตร	หลักสูตรควรมีการวางแผน ส่งเสริม และกำกับติดตามการเผยแพร่ผลงานวิจัยของอาจารย์ผู้รับผิดชอบหลักสูตร โดยอาจเริ่มจากการเผยแพร่ในการประชุมวิชาการระดับชาตินานาชาติ ตลอดจนการตีพิมพ์เผยแพร่ในวารสารทั้งภายในและต่างประเทศตามลำดับ ทั้งนี้ หลักสูตรอาจมีมาตรการจูงใจให้แก่คณาจารย์เพื่อนำผลงานตีพิมพ์เหล่านั้น ไปขอกำหนดตำแหน่งทางวิชาการได้ นอกจากนี้ ในอนาคตหลักสูตรอาจมีการพัฒนาหลักสูตรใหม่ในระดับบัณฑิตศึกษา การพัฒนาอาจารย์ด้านคุณวุฒิ และตำแหน่งทางวิชาการจึงเป็นเรื่องจำเป็น

## องค์ประกอบที่ 4 อาจารย์ (ต่อ)

จุดที่ควรพัฒนา	ข้อเสนอแนะในการปรับปรุง
3. การเตรียมความพร้อมด้านอัตรากำลัง	หลักสูตรบริหารธุรกิจเป็นสหวิทยาการที่ต้องการอาจารย์ผู้สอนที่มีความรู้ความสามารถในสาขาที่แตกต่างกันในปริมาณมากจึงทำให้หลักสูตรประสบปัญหาในการสรรหาอาจารย์ ถึงแม้ว่าจะได้อัตรากำลังจากส่วนกลางและเปิดรับสมัครอาจารย์มาระยะหนึ่งแล้วก็ตาม แต่ยังไม่มีความพร้อมเพียงพอ ดังนั้น หลักสูตรควรพิจารณาหรือ เพื่อหาแนวทางและกลยุทธ์เชิงรุกในการสรรหาอาจารย์ในสาขาที่ขาดแคลน ทั้งนี้ เพื่อแบ่งเบาและลดภาระการสอนให้กับคณาจารย์ในหลักสูตร

## องค์ประกอบที่ 5 หลักสูตร การเรียนการสอน การประเมินผู้เรียน

จุดที่ควรพัฒนา	ข้อเสนอแนะในการปรับปรุง
1. การออกแบบและการปรับปรุงหลักสูตร	หลักสูตรบริหารธุรกิจบัณฑิตได้ผ่านการปรับปรุงหลักสูตร เมื่อพ.ศ. 2560 อย่างไรก็ตามยังคงไม่พบอัตลักษณ์ที่ชัดเจนของบัณฑิตที่จบจากหลักสูตรปรับปรุง พ.ศ. 2560 ดังนั้น หลักสูตรควรพิจารณาหรือกำหนด อัตลักษณ์ของบัณฑิตที่ชัดเจน เป็นรูปธรรม ภายใต้อัตลักษณ์และข้อคิดเห็นของผู้มีส่วนได้ส่วนเสีย ทั้งนี้ เพื่อเป็นทิศทางหลักในการกำหนดปรัชญา และวัตถุประสงค์ของหลักสูตร ตลอดจนสาระรายวิชาต่างๆ ในหลักสูตร โดยอัตลักษณ์ คือ การกำหนดลักษณะ บุคลิกภาพพิเศษเชิงวิชาการของบัณฑิตที่จบไปจากหลักสูตร และเป็นที่ต้องการของสถานประกอบการและหน่วยงานภาครัฐ
2. วิธีการประเมินผู้เรียนที่เหมาะสม	หลักสูตรมีระบบ และกลไกการประเมินผู้เรียน โดยการมีส่วนร่วมของอาจารย์ผู้สอน อย่างไรก็ตาม หลักสูตรควรให้ความสำคัญกับวิธีการ หรือรูปแบบการประเมินผู้เรียนที่เหมาะสม เพื่อให้การทวนสอบผลสัมฤทธิ์สะท้อนให้เห็นถึงคุณภาพของนักศึกษา จากการจัดการเรียนการสอนในแต่ละรายวิชาอย่างแท้จริง
3. การวางระบบผู้สอนเพื่อลดภาระการสอน	ถึงแม้ว่าหลักสูตรมีอาจารย์ผู้รับผิดชอบหลักสูตรตามมาตรฐานที่สกอ. กำหนด แต่อย่างไรก็ตาม อาจารย์ยังมีภาระงานสอนที่ค่อนข้างมาก ดังนั้น หลักสูตรควรประเมินกระบวนการวางระบบผู้สอนและการจัดการเรียนการสอนอย่างเข้มข้น เพื่อนำผลการประเมินมาปรับปรุงกระบวนการและลดภาระงานสอนของคณาจารย์

## องค์ประกอบที่ 6 สิ่งสนับสนุนการเรียนรู้

จุดที่ควรพัฒนา	ข้อเสนอแนะในการปรับปรุง
1. การประเมินความพึงพอใจด้านสิ่งสนับสนุนการเรียนรู้	ควรมีการประเมินความพึงพอใจด้านสิ่งสนับสนุนการเรียนรู้จากนักศึกษาและคณาจารย์ ในประเด็นที่ชัดเจนและครอบคลุมความต้องการของนักศึกษาทุกชั้นปีรวมทั้งคณาจารย์และนักวิจัยในหลักสูตร เพื่อนำข้อเสนอแนะต่างๆ มาปรับปรุงและพัฒนากระบวนการให้บริการของสิ่งสนับสนุนการเรียนรู้ต่างๆ ที่เพียงพอ

### หลักสูตรบัญชีบัณฑิต

องค์ประกอบที่	I	P	O	คะแนนเฉลี่ย	ระดับคุณภาพ
1. การกำกับมาตรฐาน	ผ่านการประเมิน				หลักสูตรเป็นไปตามมาตรฐาน
2. บัณฑิต	-	-	4.32	4.32	ระดับดีมาก
3. นักศึกษา	2.67	-	-	2.67	ระดับปานกลาง
4. อาจารย์	2.78	-	-	2.78	ระดับปานกลาง
5. หลักสูตร การเรียน การสอน การประเมินผู้เรียน	3.00	3.33	-	3.25	ระดับดี
6. สิ่งสนับสนุนการเรียนรู้	-	3.00	-	3.00	ระดับปานกลาง
รวม	2.76	3.25	4.32	3.15	ระดับดี
ระดับคุณภาพ	ปานกลาง	ดี	ดีมาก		

หลักสูตรบัญชีบัณฑิต มหาวิทยาลัยแม่ฟ้าหลวง มีผลการดำเนินงานในปีการศึกษา 2561 ได้มาตรฐานตามมาตรฐานการศึกษาระดับอุดมศึกษาแห่งชาติ และมีระดับคุณภาพอยู่ในระดับดี (3.15 คะแนน) ตามเกณฑ์การประเมินคุณภาพการศึกษาระดับหลักสูตร 6 องค์ประกอบ 13 ตัวบ่งชี้

องค์ประกอบด้านการกำกับมาตรฐาน มีผลการประเมินหลักสูตรเป็นไปตามเกณฑ์มาตรฐานฯ

องค์ประกอบด้านบัณฑิต มีคุณภาพอยู่ในระดับดีมาก

องค์ประกอบด้านนักศึกษา มีคุณภาพอยู่ในระดับปานกลาง

องค์ประกอบด้านอาจารย์ มีคุณภาพอยู่ในระดับปานกลาง

องค์ประกอบด้านหลักสูตร การเรียนการสอน การประเมินผลผู้เรียน มีคุณภาพอยู่ในระดับดี

องค์ประกอบด้านสิ่งสนับสนุนการเรียนรู้ มีคุณภาพอยู่ในระดับปานกลาง

จากการประเมินปัจจัยนำเข้า พบว่ามีคุณภาพอยู่ในระดับปานกลาง (2.76 คะแนน) กระบวนการ มีคุณภาพอยู่ในระดับดี (3.25 คะแนน) และผลลัพธ์มีคุณภาพอยู่ในระดับดีมาก (4.32 คะแนน)

## การประเมินคุณภาพการศึกษภายใน ระดับหลักสูตร

สำนักวิชา : การจัดการ

หลักสูตร : บัญชีบัณฑิต วันที่ประเมิน : 31 กรกฎาคม 2562

องค์ประกอบ	ตัวบ่งชี้คุณภาพ	ผลการประเมินโดยตนเอง		ผล การประเมิน	องค์ประกอบ	ตัวบ่งชี้ คุณภาพ	ผลการประเมินโดยกรรมการ		ผล การประเมิน	หมายเหตุ		
		ผลการดำเนินงาน ..... หรือ ตัวตั้ง/ตัวหาร ..... (1=ผ่าน, 0=ไม่ผ่าน)	คะแนน				ผลการดำเนินงาน ..... หรือ ตัวตั้ง/ตัวหาร ..... (1=ผ่าน, 0=ไม่ผ่าน)	คะแนน				
1. การกำกับ มาตรฐาน	ตัวบ่งชี้ 1.1 เกณฑ์ 5 ข้อ	5		ผ่านการ ประเมิน	1. การกำกับ มาตรฐาน	ตัวบ่งชี้ 1.1 เกณฑ์ 5 ข้อ	5		ผ่านการ ประเมิน	เกณฑ์มาตรฐานหลักสูตรฯ พ.ศ. 2558 (ผ่านเกณฑ์ 5 ข้อ)		
	เกณฑ์ข้อที่ 1		ผ่าน			เกณฑ์ข้อที่ 1		ผ่าน				
	เกณฑ์ข้อที่ 2		ผ่าน			เกณฑ์ข้อที่ 2		ผ่าน				
	เกณฑ์ข้อที่ 3		ผ่าน			เกณฑ์ข้อที่ 3		ผ่าน				
	เกณฑ์ข้อที่ 4		ผ่าน			เกณฑ์ข้อที่ 4		ผ่าน				
	เกณฑ์ข้อที่ 10		ผ่าน			เกณฑ์ข้อที่ 10		ผ่าน				
2. บัณฑิต	ตัวบ่งชี้ 2.1	121.51	4.19	4.19	2. บัณฑิต	ตัวบ่งชี้ 2.1	121.51	4.19	4.19			
		29					29					
	ตัวบ่งชี้ 2.2	119	88.81	4.44		ตัวบ่งชี้ 2.2	119	88.81	4.44			
		134					134					
3. นักศึกษา	ตัวบ่งชี้ 3.1	4	4	4	3. นักศึกษา	ตัวบ่งชี้ 3.1	3	3	3			
	ตัวบ่งชี้ 3.2	4	4	4		ตัวบ่งชี้ 3.2	3	3	3			
	ตัวบ่งชี้ 3.3	4	4	4		ตัวบ่งชี้ 3.3	2	2	2		มีการรายงานข้อมูลครบ ไม่มีแนวโน้มที่ดี	
4. อาจารย์	ตัวบ่งชี้ 4.1	4	4	4	4. อาจารย์	ตัวบ่งชี้ 4.1	3	3	3			
	ตัวบ่งชี้ 4.2			3.89		ตัวบ่งชี้ 4.2			3.33			
	4.2.1	2	40.00	5.00		4.2.1	2	40.00	5.00		5.00	1. อ.ดร.เตชอนันต์ 2. อ.ดร.ณิศจิตต์
		5					5					
	4.2.2	1	20.00	1.67		4.2.2	0	0.00	0.00		0.00	
		5					5					
	4.2.3	2.8	56.00	5.00		4.2.3	3.0	60.00	5.00		5.00	0.4 x 5 ชั้น = 2.0 คะแนน 1.0 x 1 ชั้น = 1.0 คะแนน
5		5										
ตัวบ่งชี้ 4.3	4	4	4	ตัวบ่งชี้ 4.3	2	2	2	มีการรายงานข้อมูลครบ ไม่มีแนวโน้มที่ดีขึ้น				
5. หลักสูตร การ เรียน การสอน การประเมิน ผู้เรียน	ตัวบ่งชี้ 5.1	5	5	5	5. หลักสูตร การ เรียน การสอน การประเมิน ผู้เรียน	ตัวบ่งชี้ 5.1	3	3	3			
	ตัวบ่งชี้ 5.2	5	5	5		ตัวบ่งชี้ 5.2	3	3	3			
	ตัวบ่งชี้ 5.3	3.65	3.65	3.65		ตัวบ่งชี้ 5.3	2	2	2			
	ตัวบ่งชี้ 5.4	100	5	5		ตัวบ่งชี้ 5.4	100	5	5		ทำได้ข้อที่ 1-9,11-12 ไม่ประเมินข้อที่ 10	
6. สิ่งสนับสนุน การเรียนรู้	ตัวบ่งชี้ 6.1	5	5	5	6. สิ่งสนับสนุน การเรียนรู้	ตัวบ่งชี้ 6.1	3	3	3			
ค่าเฉลี่ย				4.32	ค่าเฉลี่ย				3.15			

## จุดแข็ง จุดที่ควรพัฒนา และข้อเสนอแนะในการปรับปรุง

### ข้อเสนอแนะในภาพรวม

หลักสูตรควรให้ความสนใจเกี่ยวกับการประเมินกระบวนการต่างๆ ให้ถูกต้อง เช่น การรับนักศึกษา การส่งเสริมและพัฒนาการศึกษา การบริหารและพัฒนาอาจารย์ การวางระบบผู้สอน รวมไปถึงการประเมินผู้เรียน โดยการประเมินกระบวนการ เป็นการทบทวนขั้นตอนของกิจกรรมต่างๆ ว่ามีความถูกต้องและเหมาะสมกับหลักสูตรตามสถานการณ์ปัจจุบันหรือไม่ ก่อให้เกิดผลลัพธ์ที่พอใจเพียงใด และเมื่อพบปัญหาอุปสรรค เช่น ขั้นตอนยุ่งยาก ขั้นตอนทั้งหมดมากเกินไป ใช้เวลามากเกินไป ส่งผลด้านลบต่อผลลัพธ์ จึงดำเนินการปรับปรุงขั้นตอนต่างๆ เหล่านี้ให้ดีขึ้น

### องค์ประกอบที่ 3 นักศึกษา

จุดที่ควรพัฒนา	ข้อเสนอแนะในการปรับปรุง
1. การกำหนดสัดส่วนในแต่ละช่องทางการรับนักศึกษา	1. หลักสูตรมีการรับนักศึกษา 4 ช่องทาง ดังนั้นในการรับนักศึกษา ควรวิเคราะห์ความเป็นไปได้ว่าช่องทางใด สามารถรับนักศึกษาได้มากที่สุด และนำข้อมูลไปวางแผน เพื่อรับนักศึกษาในรอบปีการศึกษาถัดไป
2. การจัดกิจกรรมส่งเสริมนักศึกษาในชั้นปีสุดท้าย	2. หลักสูตรควรพิจารณาจัดกิจกรรมส่งเสริมทางวิชาการให้นักศึกษาชั้นปีสุดท้าย เพื่อเตรียมความพร้อมสำหรับการทำงาน เช่น การฝึกอบรมการเตรียมความพร้อมใบประกอบวิชาชีพ เป็นต้น
3. ความพึงพอใจของนักศึกษา	3. ผลการประเมินความพึงพอใจของนักศึกษาต่อการจัดการเรียนการสอนใน 3 ด้าน คือ ด้านหลักสูตร ด้านอาจารย์ผู้สอน และด้านสิ่งสนับสนุนการเรียนรู้ ลดลงอย่างต่อเนื่องใน 3 ปี (ปี 59-61) ดังนั้น หลักสูตรควรวิเคราะห์ถึงปัญหาที่ส่งผลต่อความพึงพอใจของนักศึกษาและร่วมกันหาแนวทางมาตรการเพื่อแก้ไขปัญหาและป้องกันไม่ให้เกิดปัญหาดังกล่าวเกิดขึ้นซ้ำ

### องค์ประกอบที่ 4 อาจารย์

จุดที่ควรพัฒนา	ข้อเสนอแนะในการปรับปรุง
1. การผลิตงานวิจัยของอาจารย์ผู้รับผิดชอบหลักสูตร	1. หลักสูตรควรมีมาตรการส่งเสริม และสนับสนุน ให้อาจารย์ผู้รับผิดชอบหลักสูตรผลิตงานวิจัยอย่างต่อเนื่อง โดยอาจดำเนินการในรูปแบบทีมวิจัย และใช้ระบบพี่เลี้ยงวิจัย (Coaching) จากคณาจารย์ผู้มีประสบการณ์ในการทำวิจัยมานานที่สามารถให้คำปรึกษาในทุกๆ ด้านได้ เช่น การขอทุนวิจัยจากแหล่งทุนวิจัยทั้งภายในและภายนอก การกำหนดหัวข้อวิจัยที่น่าสนใจและทันสมัย เป็นต้น



2. การตีพิมพ์เผยแพร่ผลงานวิจัย เพื่อขอกำหนดตำแหน่งทางวิชาการของอาจารย์ผู้รับผิดชอบหลักสูตร	2. หลักสูตรควรมีการวางแผน ส่งเสริม และกำกับติดตามการเผยแพร่ผลงานวิจัยของอาจารย์ผู้รับผิดชอบหลักสูตร โดยอาจเริ่มจากการเผยแพร่ในการประชุมวิชาการระดับชาติ นานาชาติ ตลอดจนการตีพิมพ์เผยแพร่ในวารสารทั้งภายในและต่างประเทศตามลำดับ ทั้งนี้ หลักสูตรอาจมีมาตรการจูงใจ ให้แก่คณาจารย์เพื่อนำผลงานตีพิมพ์เหล่านั้นไปขอกำหนดตำแหน่งทางวิชาการได้ นอกจากนี้ ในอนาคตหลักสูตรอาจมีการพัฒนาหลักสูตรใหม่ในระดับบัณฑิตศึกษา การพัฒนาอาจารย์ด้านคุณวุฒิ และตำแหน่งทางวิชาการจึงเป็นเรื่องจำเป็น
--	--

### องค์ประกอบที่ 5 หลักสูตร การเรียนการสอน การประเมินผู้เรียน

จุดที่ควรพัฒนา	ข้อเสนอแนะในการปรับปรุง
1. การออกแบบและการปรับปรุงหลักสูตร	1. หลักสูตรบริหารธุรกิจบัณฑิตได้ผ่านการปรับปรุงหลักสูตร เมื่อพ.ศ. 2560 อย่างไรก็ตามยังคงไม่พบอัตลักษณ์ที่ชัดเจนของบัณฑิตที่จบจากหลักสูตรปรับปรุง พ.ศ. 2560 ดังนั้น หลักสูตรควรปรึกษาหารือกัน เพื่อกำหนดอัตลักษณ์ของบัณฑิตที่ชัดเจน เป็นรูปธรรม ภายใต้ออกเสนอแนะและข้อคิดเห็นของผู้มีส่วนได้ส่วนเสีย ทั้งนี้ เพื่อเป็นทิศทางหลักในการกำหนดปรัชญาและวัตถุประสงค์ของหลักสูตร ตลอดจนสาระรายวิชาต่างๆ ในหลักสูตร โดยอัตลักษณ์ คือ การกำหนดลักษณะ บุคลิกภาพพิเศษเชิงวิชาการของบัณฑิตที่จบไปจากหลักสูตร และเป็นที่ต้องการของสถานประกอบการและหน่วยงานภาครัฐ
2. วิธีการประเมินผู้เรียนที่เหมาะสม	2. หลักสูตรมีระบบและกลไกการประเมินผู้เรียนโดยการมีส่วนร่วมของอาจารย์ผู้สอน อย่างไรก็ตาม หลักสูตรควรให้ความสำคัญกับวิธีการ หรือรูปแบบการประเมินผู้เรียนที่เหมาะสม เพื่อให้การทวนสอบผลสัมฤทธิ์สะท้อนให้เห็นถึงคุณภาพของนักศึกษา จากการจัดการเรียนการสอนในแต่ละรายวิชาอย่างแท้จริง
3. การวางระบบผู้สอนเพื่อลดภาระการสอน	3. ถึงแม้ว่าหลักสูตรมีอาจารย์ผู้รับผิดชอบหลักสูตรตามมาตรฐานที่สกอ. กำหนด แต่อย่างไรก็ตาม อาจารย์ยังมีภาระงานสอนที่ค่อนข้างมาก ดังนั้น หลักสูตรควรประเมินกระบวนการวางระบบผู้สอนและการจัดการเรียนการสอนอย่างเข้มข้น เพื่อนำผลการประเมินมาปรับปรุงกระบวนการและลดภาระงานสอนของคณาจารย์

### องค์ประกอบที่ 6 สิ่งสนับสนุนการเรียนรู้

จุดที่ควรพัฒนา	ข้อเสนอแนะในการปรับปรุง
1. การประเมินความพึงพอใจด้านสิ่งสนับสนุนการเรียนรู้	ควรมีการประเมินความพึงพอใจด้านสิ่งสนับสนุนการเรียนรู้จากนักศึกษาและคณาจารย์ในประเด็นที่ชัดเจนและครอบคลุมความต้องการของนักศึกษาทุกชั้นปี รวมทั้งคณาจารย์และนักวิจัยในหลักสูตร เพื่อนำข้อเสนอแนะต่างๆ มาปรับปรุงและพัฒนากระบวนการให้บริการของสิ่งสนับสนุนการเรียนรู้ต่างๆที่เพียงพอ

### หลักสูตรบริหารธุรกิจมหาบัณฑิต สาขาวิชาการจัดการโลจิสติกส์และโซ่อุปทานระหว่างประเทศ

องค์ประกอบที่	I	P	O	คะแนนเฉลี่ย	ระดับคุณภาพ
1. การกำกับมาตรฐาน	ผ่านการประเมิน				หลักสูตรเป็นไปตามมาตรฐาน
2. บัณฑิต	-	-	4.26	4.26	ระดับดีมาก
3. นักศึกษา	2.33	-	-	2.33	ระดับปานกลาง
4. อาจารย์	3.24	-	-	3.24	ระดับดี
5. หลักสูตร การเรียน การสอน การประเมินผู้เรียน	3.00	3.33	-	3.25	ระดับดี
6. สิ่งสนับสนุนการเรียนรู้	-	3.00	-	3.00	ระดับปานกลาง
รวม	2.82	3.25	4.26	3.17	ระดับดี
ระดับคุณภาพ	ปานกลาง	ดี	ดีมาก		

หลักสูตรบริหารธุรกิจมหาบัณฑิต สาขาวิชาการจัดการโลจิสติกส์และโซ่อุปทานระหว่างประเทศ มหาวิทยาลัยแม่ฟ้าหลวง มีผลการดำเนินงาน ในปีการศึกษา 2561 ได้มาตรฐาน ตามมาตรฐานการศึกษาระดับอุดมศึกษาแห่งชาติ และมีระดับคุณภาพอยู่ใน ระดับปานกลาง (3.17 คะแนน) ตามเกณฑ์การประเมินคุณภาพการศึกษา ระดับหลักสูตร 6 องค์ประกอบ 13 ตัวบ่งชี้

องค์ประกอบด้านการกำกับมาตรฐาน มีผลการประเมินหลักสูตรเป็นไปตามเกณฑ์มาตรฐานฯ

องค์ประกอบด้านบัณฑิต มีคุณภาพอยู่ในระดับดีมาก

องค์ประกอบด้านนักศึกษา มีคุณภาพอยู่ในระดับปานกลาง

องค์ประกอบด้านอาจารย์ มีคุณภาพอยู่ในระดับดี

องค์ประกอบด้านหลักสูตร การเรียนการสอน การประเมินผลผู้เรียน มีคุณภาพอยู่ในระดับดี

องค์ประกอบด้านสิ่งสนับสนุนการเรียนรู้ มีคุณภาพอยู่ในระดับปานกลาง

จากการประเมินปัจจัยนำเข้า พบว่ามีคุณภาพอยู่ในระดับปานกลาง (2.82 คะแนน) กระบวนการ มีคุณภาพอยู่ในระดับดี (3.25 คะแนน) และผลลัพธ์มีคุณภาพอยู่ในระดับดีมาก (4.26 คะแนน)

## การประเมินคุณภาพการศึกษาภายใน ระดับหลักสูตร

## สำนักวิชา : การจัดการ

หลักสูตร : บริหารธุรกิจมหาบัณฑิต สาขาวิชาการจัดการโลจิสติกส์และโซ่อุปทานระหว่างประเทศ วันที่ประเมิน : 2 สิงหาคม 2562

องค์ประกอบ	ตัวบ่งชี้คุณภาพ	ผลการประเมินโดยตนเอง		ผล การประเมิน	องค์ประกอบ	ตัวบ่งชี้คุณภาพ	ผลการประเมินโดยกรรมการ		ผล การประเมิน	หมายเหตุ
		ผลการดำเนินงาน หรือ ตัวตั้ง/ตัวหาร (1=ผ่าน, 0=ไม่ผ่าน)	คะแนน				ผลการดำเนินงาน หรือ ตัวตั้ง/ตัวหาร (1=ผ่าน, 0=ไม่ผ่าน)	คะแนน		
1. การกำกับ มาตรฐาน	ตัวบ่งชี้ 1.1 เกณฑ์ 10 ข้อ	10		ผ่านการ ประเมิน	1. การกำกับ มาตรฐาน	ตัวบ่งชี้ 1.1 เกณฑ์ 10 ข้อ	10		ผ่านการ ประเมิน	เกณฑ์มาตรฐานหลักสูตรรา พ.ศ. 2558 (ผ่านเกณฑ์ 10 ข้อ)
	เกณฑ์ข้อที่ 1		ผ่าน			เกณฑ์ข้อที่ 1		ผ่าน		
	เกณฑ์ข้อที่ 2		ผ่าน			เกณฑ์ข้อที่ 2		ผ่าน		
	เกณฑ์ข้อที่ 3		ผ่าน			เกณฑ์ข้อที่ 3		ผ่าน		
	เกณฑ์ข้อที่ 4		ผ่าน			เกณฑ์ข้อที่ 4		ผ่าน		
	เกณฑ์ข้อที่ 5		ผ่าน			เกณฑ์ข้อที่ 5		ผ่าน		
	เกณฑ์ข้อที่ 6		ผ่าน			เกณฑ์ข้อที่ 6		ผ่าน		
	เกณฑ์ข้อที่ 7		ผ่าน			เกณฑ์ข้อที่ 7		ผ่าน		
	เกณฑ์ข้อที่ 8		ผ่าน			เกณฑ์ข้อที่ 8		ผ่าน		
	เกณฑ์ข้อที่ 9		ผ่าน			เกณฑ์ข้อที่ 9		ผ่าน		
	เกณฑ์ข้อที่ 10		ผ่าน			เกณฑ์ข้อที่ 10		ผ่าน		
2. บัณฑิต	ตัวบ่งชี้ 2.1	18.52	4.63	4.63	2. บัณฑิต	ตัวบ่งชี้ 2.1	18.52	4.63	4.63	0.2 x 2 ชั้น = 0.4 คะแนน 0.4 x 6 ชั้น = 2.4 คะแนน
		4					4			
	ตัวบ่งชี้ 2.2	3.2	16.84	2.11		ตัวบ่งชี้ 2.2	2.8	31.11	3.89	
		19					9			
3. นักศึกษา	ตัวบ่งชี้ 3.1	4	4	4	3. นักศึกษา	ตัวบ่งชี้ 3.1	2	2	2	
	ตัวบ่งชี้ 3.2	5	5	5		ตัวบ่งชี้ 3.2	3	3	3	
	ตัวบ่งชี้ 3.3	4	4	4		ตัวบ่งชี้ 3.3	2	2	2	มีการรายงานข้อมูลครบ
4. อาจารย์	ตัวบ่งชี้ 4.1	5	5	5	4. อาจารย์	ตัวบ่งชี้ 4.1	3	3	3	
	ตัวบ่งชี้ 4.2			2.92		ตัวบ่งชี้ 4.2			4.72	
4. อาจารย์ (ต่อ)	4.2.1	3	100.00	5.00	4. อาจารย์ (ต่อ)	4.2.1	3	100.00	5.00	1. รศ.ดร.สิงหา 2. ผศ.ดร.ภิญญา 3. อ.ดร.ณัฐ
		3					3			
	4.2.2	1	33.33	2.08		4.2.2	2	66.67	4.17	1. รศ.ดร.สิงหา 2. ผศ.ดร.ภิญญา
		3					3			
	4.2.3	0.4	13.33	1.67		4.2.3	2.0	66.67	5.00	0.2 x 2 ชั้น = 0.4 คะแนน 0.4 x 4 ชั้น = 1.6 คะแนน
3		3								
ตัวบ่งชี้ 4.3	4.28	4.28	4.28	ตัวบ่งชี้ 4.3	2	2	2	มีการรายงานข้อมูลครบ		
5. หลักสูตร การเรียน การสอน การประเมิน ผู้เรียน	ตัวบ่งชี้ 5.1	5	5	5	5. หลักสูตร การเรียน การสอน การประเมิน ผู้เรียน	ตัวบ่งชี้ 5.1	3	3	3	
	ตัวบ่งชี้ 5.2	4	4	4		ตัวบ่งชี้ 5.2	3	3	3	
	ตัวบ่งชี้ 5.3	4	4	4		ตัวบ่งชี้ 5.3	2	2	2	
	ตัวบ่งชี้ 5.4	100	5	5		ตัวบ่งชี้ 5.4	100	5	5	ทำได้ข้อที่ 1-9,11-12 ไม่ประเมินข้อที่ 10
6. สิ่งสนับสนุน การเรียนรู้	ตัวบ่งชี้ 6.1	4	4	4	6. สิ่งสนับสนุน การเรียนรู้	ตัวบ่งชี้ 6.1	3	3	3	
ค่าเฉลี่ย				4.15	ค่าเฉลี่ย				3.17	

## จุดแข็ง จุดที่ควรพัฒนา และข้อเสนอแนะในการปรับปรุง

### ข้อเสนอแนะในภาพรวม

หลักสูตรควรให้ความสนใจเกี่ยวกับการประเมินกระบวนการต่างๆ ให้ถูกต้อง เช่น การรับนักศึกษา การส่งเสริมและพัฒนานักศึกษา การบริหารและพัฒนาอาจารย์ การวางระบบผู้สอน รวมไปถึงการประเมินผู้เรียน โดยการประเมินกระบวนการ เป็นการทบทวนขั้นตอนของกิจกรรมต่างๆ ว่ามีความถูกต้องและเหมาะสมกับหลักสูตรตามสถานการณ์ปัจจุบันหรือไม่ ก่อให้เกิดผลลัพธ์ที่พอใจเพียงใด และเมื่อพบปัญหาอุปสรรค เช่น ขั้นตอนยุ่งยาก ขั้นตอนทั้งหมดมากเกินไป ใช้เวลานานเกินไป ส่งผลด้านลบต่อผลลัพธ์ จึงดำเนินการปรับปรุงขั้นตอนต่างๆ เหล่านี้ให้ดีขึ้น

### องค์ประกอบที่ 3 นักศึกษา

จุดที่ควรพัฒนา	ข้อเสนอแนะในการปรับปรุง
1. การกำหนดช่องทางการรับนักศึกษา	1. หลักสูตรมีการรับนักศึกษาตามระบบของมหาวิทยาลัย อย่างไรก็ตาม หลักสูตรควรมีส่วนร่วมในกระบวนการรับนักศึกษา เช่น การกำหนดช่องทางการรับนักศึกษาใหม่ๆ ทั้งนี้เพื่อเปิดโอกาสให้ผู้สมัครได้พบกับคณาจารย์ประจำหลักสูตร ในกรณีที่มีข้อคำถามที่ไม่เข้าใจเกี่ยวกับหลักสูตร นอกจากนี้ในการรับนักศึกษา ควรวิเคราะห์ความเป็นไปได้ในช่องทางการรับนักศึกษาที่กำหนดไว้ ว่าสามารถรับนักศึกษาได้ในจำนวนมากน้อยเพียงใด เพื่อนำข้อมูลไปวางแผนรับนักศึกษาในรอบปีการศึกษาถัดไป

### องค์ประกอบที่ 4 อาจารย์

จุดที่ควรพัฒนา	ข้อเสนอแนะในการปรับปรุง
1. การตีพิมพ์เผยแพร่ผลงานวิจัย เพื่อข้อกำหนดตำแหน่งทางวิชาการของอาจารย์ผู้รับผิดชอบหลักสูตร	1. หลักสูตรควรมีการวางแผน ส่งเสริม และกำกับติดตาม การเผยแพร่ผลงานวิจัยของอาจารย์ผู้รับผิดชอบหลักสูตร โดยควรสนับสนุนให้อาจารย์ผู้รับผิดชอบตีพิมพ์เผยแพร่ผลงานวิจัยในวารสารระดับนานาชาติเพิ่มมากขึ้น เพื่อเป็นตัวอย่างที่ดีแก่นักศึกษาในระดับบัณฑิตศึกษา อีกทั้งยังสามารถนำผลงานตีพิมพ์เหล่านั้นไปขอตำแหน่งทางวิชาการได้
2. การจัดทำคู่มือการบริหารจัดการหลักสูตร	2. ในกรณีที่หลักสูตรมีอัตราการ Turn Over หรือ การลาศึกษาต่อในอัตราที่สูงขึ้น ซึ่งส่งผลกระทบต่อการบริหารจัดการหลักสูตรทั้งในเชิงคุณภาพและปริมาณ ดังนั้น หลักสูตรควรพิจารณาจัดทำ “คู่มือการบริหารจัดการหลักสูตร” ในประเด็นต่างๆ อย่างชัดเจน ได้แก่ ระบบการรับนักศึกษา การจัดกิจกรรมพัฒนานักศึกษา การพัฒนาคุณภาพอาจารย์ผู้รับผิดชอบหลักสูตร การปรับปรุงหรือพัฒนาหลักสูตรใหม่ การวางระบบผู้สอน การทวนสอบฯ ตลอดจน การประเมินสิ่งสนับสนุนการเรียนรู้ ทั้งนี้ การดำเนินงานตามประเด็นดังกล่าวอาจสามารถยืดหยุ่นได้ ตามสถานการณ์ที่เปลี่ยนแปลง และเพื่อเป็นแนวทางบริหารจัดการหลักสูตรให้กับคณาจารย์รุ่นใหม่

## องค์ประกอบที่ 5 หลักสูตร การเรียนการสอน การประเมินผู้เรียน

จุดที่ควรพัฒนา	ข้อเสนอแนะในการปรับปรุง
1. การออกแบบและการปรับปรุงหลักสูตร	1. หลักสูตรบริหารธุรกิจมหาบัณฑิต สาขาวิชาการจัดการโลจิสติกส์ และโซ่อุปทานระหว่างประเทศ ได้ผ่านการปรับปรุงหลักสูตร เมื่อ พ.ศ. 2560 อย่างไรก็ตามหลักสูตรยังไม่สามารถกำหนด อัตลักษณ์ที่ชัดเจนของบัณฑิตที่จบจากหลักสูตรปรับปรุง พ.ศ. 2560 ได้ ดังนั้นหลักสูตรควรปรึกษากัน เพื่อกำหนดอัตลักษณ์ของบัณฑิตที่ชัดเจน เป็นรูปธรรม และสามารถสะท้อนให้เห็นถึงกระบวนการจัดการเรียน การสอนและคุณภาพของผู้เรียน ภายใต้ข้อเสนอแนะและข้อคิดเห็นของผู้มีส่วนได้ส่วนเสีย ทั้งนี้ เพื่อเป็นทิศทางหลักในการกำหนดปรัชญา และวัตถุประสงค์ของหลักสูตร ตลอดจนสาระรายวิชาต่างๆ ในหลักสูตร โดยอัตลักษณ์ คือ การกำหนดลักษณะ บุคลิกภาพพิเศษเชิงวิชาการของ บัณฑิตที่จบไปจากหลักสูตร และเป็นที่ต้องการของสถานประกอบการ และหน่วยงานภาครัฐ
2. วิธีการประเมินผู้เรียนที่เหมาะสม	2. หลักสูตรมีระบบ และกลไกการประเมินผู้เรียน โดยการมีส่วนร่วมของ อาจารย์ผู้สอน อย่างไรก็ตาม หลักสูตรควรให้ความสำคัญกับวิธีการ หรือรูปแบบการประเมินผู้เรียนที่เหมาะสมและสะท้อนให้เห็นถึง ผลสัมฤทธิ์การเรียนรู้ของนักศึกษาที่แท้จริงซึ่งจะเป็นประโยชน์ทั้งผู้สอน และผู้เรียนที่สามารถพัฒนาเครื่องมือและรูปแบบการเรียนการสอนและ การทวนสอบฯ ไปพร้อมๆ กัน

## องค์ประกอบที่ 6 สิ่งสนับสนุนการเรียนรู้

จุดที่ควรพัฒนา	ข้อเสนอแนะในการปรับปรุง
1. การประเมินความพึงพอใจด้านสิ่งสนับสนุนการเรียนรู้	1. ควรมีการประเมินความพึงพอใจด้านสิ่งสนับสนุนการเรียนรู้จาก นักศึกษาและคณาจารย์ ในประเด็นที่ชัดเจนและครอบคลุมความต้องการของนักศึกษาทุกชั้นปี รวมทั้งคณาจารย์และนักวิจัยในหลักสูตร เพื่อนำข้อเสนอแนะต่างๆ มาปรับปรุงและพัฒนากระบวนการให้บริการ ของสิ่งสนับสนุนการเรียนรู้ต่างๆ ที่เพียงพอ โดยเฉพาะอย่างยิ่งฐานข้อมูล ในระดับชาติและนานาชาติเพื่อการสืบค้น

### หลักสูตรบริหารธุรกิจมหาบัณฑิต สาขาวิชาบริหารธุรกิจ

องค์ประกอบที่	I	P	O	คะแนนเฉลี่ย	ระดับคุณภาพ
1. การกำกับมาตรฐาน	ผ่านการประเมิน				หลักสูตรเป็นไปตามมาตรฐาน
2. บัณฑิต	-	-	3.29	3.29	ระดับดี
3. นักศึกษา	2.67	-	-	2.67	ระดับปานกลาง
4. อาจารย์	3.01	-	-	3.01	ระดับดี
5. หลักสูตร การเรียน การสอน การประเมินผู้เรียน	3.00	3.33	-	3.25	ระดับดี
6. สิ่งสนับสนุนการเรียนรู้	-	3.00	-	3.00	ระดับปานกลาง
รวม	2.86	3.25	3.29	3.05	ระดับดี
ระดับคุณภาพ	ปานกลาง	ดี	ดี		

หลักสูตรบริหารธุรกิจมหาบัณฑิต สาขาวิชาบริหารธุรกิจ มหาวิทยาลัยแม่ฟ้าหลวง มีผลการดำเนินงานในปีการศึกษา 2561 ได้มาตรฐาน ตามมาตรฐานการศึกษาระดับอุดมศึกษาแห่งชาติ และมีระดับคุณภาพอยู่ในระดับfu (3.05 คะแนน) ตามเกณฑ์การประเมินคุณภาพการศึกษาระดับหลักสูตร 6 องค์ประกอบ 13 ตัวบ่งชี้

องค์ประกอบด้านการกำกับมาตรฐาน มีผลการประเมินหลักสูตรเป็นไปตามเกณฑ์มาตรฐานฯ

องค์ประกอบด้านบัณฑิต มีคุณภาพอยู่ในระดับดี

องค์ประกอบด้านนักศึกษา มีคุณภาพอยู่ในระดับปานกลาง

องค์ประกอบด้านอาจารย์ มีคุณภาพอยู่ในระดับดี

องค์ประกอบด้านหลักสูตร การเรียนการสอน การประเมินผลผู้เรียน มีคุณภาพอยู่ในระดับดี

องค์ประกอบด้านสิ่งสนับสนุนการเรียนรู้ มีคุณภาพอยู่ในระดับปานกลาง

จากการประเมินปัจจัยนำเข้า พบว่ามีคุณภาพอยู่ในระดับปานกลาง (2.86 คะแนน) กระบวนการ มีคุณภาพอยู่ในระดับดี (3.25 คะแนน) และผลลัพธ์มีคุณภาพอยู่ในระดับดี (3.29 คะแนน)

## การประเมินคุณภาพการศึกษาภายใน ระดับหลักสูตร

สำนักวิชา : การจัดการ

หลักสูตร : บริหารธุรกิจมหาบัณฑิต สาขาวิชาบริหารธุรกิจ วันที่ประเมิน : 31 กรกฎาคม 2562

องค์ประกอบ	ตัวบ่งชี้คุณภาพ	ผลการประเมินโดยตนเอง		ผล การประเมิน	องค์ประกอบ	ตัวบ่งชี้คุณภาพ	ผลการประเมินโดยกรรมการ		ผล การประเมิน	หมายเหตุ
		ผลการดำเนินงาน หรือ ตัวตั้ง/ตัวหาร (1=ผ่าน, 0=ไม่ผ่าน)	คะแนน				ผลการดำเนินงาน หรือ ตัวตั้ง/ตัวหาร (1=ผ่าน, 0=ไม่ผ่าน)	คะแนน		
1. การกำกับ มาตรฐาน	ตัวบ่งชี้ 1.1 เกณฑ์ 10 ข้อ	10		ผ่านการ ประเมิน	1. การกำกับ มาตรฐาน	ตัวบ่งชี้ 1.1 เกณฑ์ 10 ข้อ	10		ผ่านการ ประเมิน	เกณฑ์มาตรฐานหลักสูตรฯ พ.ศ. 2558 (ผ่านเกณฑ์ 10 ข้อ)
	เกณฑ์ข้อที่ 1		ผ่าน			เกณฑ์ข้อที่ 1		ผ่าน		
	เกณฑ์ข้อที่ 2		ผ่าน			เกณฑ์ข้อที่ 2		ผ่าน		
	เกณฑ์ข้อที่ 3		ผ่าน			เกณฑ์ข้อที่ 3		ผ่าน		
	เกณฑ์ข้อที่ 4		ผ่าน			เกณฑ์ข้อที่ 4		ผ่าน		
	เกณฑ์ข้อที่ 5		ผ่าน			เกณฑ์ข้อที่ 5		ผ่าน		
	เกณฑ์ข้อที่ 6		ผ่าน			เกณฑ์ข้อที่ 6		ผ่าน		
	เกณฑ์ข้อที่ 7		ผ่าน			เกณฑ์ข้อที่ 7		ผ่าน		
	เกณฑ์ข้อที่ 8		ผ่าน			เกณฑ์ข้อที่ 8		ผ่าน		
	เกณฑ์ข้อที่ 9		ผ่าน			เกณฑ์ข้อที่ 9		ผ่าน		
เกณฑ์ข้อที่ 10		ผ่าน	เกณฑ์ข้อที่ 10		ผ่าน					
2. บัณฑิต	ตัวบ่งชี้ 2.1	20.4	4.08	4.08	2. บัณฑิต	ตัวบ่งชี้ 2.1	20.4	4.08	4.08	
		5					5			
ตัวบ่งชี้ 2.2	2.51	14.76	1.85	ตัวบ่งชี้ 2.2	2.2	20.00	2.50	0.1 x 2 ชั้น = 0.2 คะแนน 0.4 x 5 ชั้น = 2.0 คะแนน		
	17				11					
3. นักศึกษา	ตัวบ่งชี้ 3.1	5	5	5	3. นักศึกษา	ตัวบ่งชี้ 3.1	3	3	3	
	ตัวบ่งชี้ 3.2	4	4	4		ตัวบ่งชี้ 3.2	3	3	3	
	ตัวบ่งชี้ 3.3	4	4	4		ตัวบ่งชี้ 3.3	2	2	2	
4. อาจารย์	ตัวบ่งชี้ 4.1	5	5	5	4. อาจารย์	ตัวบ่งชี้ 4.1	3	3	3	
	ตัวบ่งชี้ 4.2			4.03		ตัวบ่งชี้ 4.2			4.03	
4. อาจารย์ (ต่อ)	4.2.1	3	100.00	5.00	4. อาจารย์ (ต่อ)	4.2.1	3	100.00	5.00	1. รศ.ดร.พัทตร์ผจง 2. ดร. Chai Cing Tan 3. อ.ดร.จิราภา
		3					3			
	4.2.2	1	33.33	2.08		4.2.2	1	33.33	2.08	1. รศ.ดร.พัทตร์ผจง
		3					3			
4.2.3	14	466.67	5.00	4.2.3	8.2	273.33	5.00	0.4 x 11 ชั้น = 4.4 คะแนน 0.8 x 1 ชั้น = 0.8 คะแนน 1.0 x 3 ชั้น = 3.0 คะแนน		
	3				3					
ตัวบ่งชี้ 4.3	4	4	4	ตัวบ่งชี้ 4.3	2	2	2	มีการรายงานข้อมูลครบทุกเรื่อง		
5. หลักสูตร การ เรียน การสอน การประเมิน ผู้เรียน	ตัวบ่งชี้ 5.1	4	4	4	5. หลักสูตร การ เรียน การสอน การประเมิน ผู้เรียน	ตัวบ่งชี้ 5.1	3	3	3	
	ตัวบ่งชี้ 5.2	4	4	4		ตัวบ่งชี้ 5.2	2	2	2	
	ตัวบ่งชี้ 5.3	4	4	4		ตัวบ่งชี้ 5.3	3	3	3	
	ตัวบ่งชี้ 5.4	100	5	5		ตัวบ่งชี้ 5.4	100	5	5	
6. สิ่งสนับสนุน การเรียนรู้	ตัวบ่งชี้ 6.1	4	4	4	6. สิ่งสนับสนุน การเรียนรู้	ตัวบ่งชี้ 6.1	3	3	3	
ค่าเฉลี่ย				4.07	ค่าเฉลี่ย				3.05	

### หลักสูตรปรัชญาดุษฎีบัณฑิต สาขาวิชาบริหารธุรกิจ

องค์ประกอบที่	I	P	O	คะแนนเฉลี่ย	ระดับคุณภาพ
1. การกำกับมาตรฐาน	ผ่านการประเมิน				หลักสูตรเป็นไปตามมาตรฐาน
2. บัณฑิต	-	-	4.94	4.94	ระดับดีมาก
3. นักศึกษา	2.67	-	-	2.67	ระดับปานกลาง
4. อาจารย์	3.06	-	-	3.06	ระดับดี
5. หลักสูตร การเรียน การสอน การประเมินผู้เรียน	3.00	3.33	-	3.25	ระดับดี
6. สิ่งสนับสนุนการเรียนรู้	-	3.00	-	3.00	ระดับปานกลาง
รวม	2.88	3.25	4.94	3.31	ระดับดี
ระดับคุณภาพ	ปานกลาง	ดี	ดีมาก		

หลักสูตรปรัชญาดุษฎีบัณฑิต สาขาวิชาบริหารธุรกิจ มหาวิทยาลัยแม่ฟ้าหลวง มีผลการดำเนินงานในปีการศึกษา 2561 ได้มาตรฐาน ตามมาตรฐานการศึกษาระดับอุดมศึกษาแห่งชาติ และมีระดับคุณภาพอยู่ในระดับดี (3.31 คะแนน) ตามเกณฑ์การประเมินคุณภาพการศึกษาระดับหลักสูตร 6 องค์ประกอบ 13 ตัวบ่งชี้

- องค์ประกอบด้านการกำกับมาตรฐาน มีผลการประเมินหลักสูตรเป็นไปตามเกณฑ์มาตรฐานฯ
- องค์ประกอบด้านบัณฑิต มีคุณภาพอยู่ในระดับดีมาก
- องค์ประกอบด้านนักศึกษา มีคุณภาพอยู่ในระดับปานกลาง
- องค์ประกอบด้านอาจารย์ มีคุณภาพอยู่ในระดับดี
- องค์ประกอบด้านหลักสูตร การเรียนการสอน การประเมินผลผู้เรียน มีคุณภาพอยู่ในระดับดี
- องค์ประกอบด้านสิ่งสนับสนุนการเรียนรู้ มีคุณภาพอยู่ในระดับปานกลาง

จากการประเมินปัจจัยนำเข้า พบว่ามีคุณภาพอยู่ในระดับปานกลาง (2.88 คะแนน) กระบวนการ มีคุณภาพอยู่ในระดับดี (3.25 คะแนน) และผลลัพธ์มีคุณภาพอยู่ในระดับดีมาก (4.94 คะแนน)



การประเมินคุณภาพการศึกษาภายใน ระดับหลักสูตร

สำนักวิชา : การจัดการ

หลักสูตร : ปรัชญาคุณภูมิบัณฑิต สาขาวิชาบริหารธุรกิจ วันที่ประเมิน : 31 กรกฎาคม 2562

องค์ประกอบ	ตัวบ่งชี้คุณภาพ	ผลการประเมินโดยตนเอง		ผลประเมิน	องค์ประกอบ	ตัวบ่งชี้คุณภาพ	ผลการประเมินโดยกรรมการ		ผลประเมิน	หมายเหตุ
		ผลการดำเนินงาน ..... หรือ ตัวตั้ง/ตัวหาร ..... (1=ผ่าน, 0=ไม่ผ่าน)	คะแนน				ผลการดำเนินงาน ..... หรือ ตัวตั้ง/ตัวหาร ..... (1=ผ่าน, 0=ไม่ผ่าน)	คะแนน		
1. การกำกับมาตรฐาน	ตัวบ่งชี้ 1.1 เกณฑ์ 10 ข้อ	10		ผ่านการประเมิน	1. การกำกับมาตรฐาน	ตัวบ่งชี้ 1.1 เกณฑ์ 10 ข้อ	10		ผ่านการประเมิน	เกณฑ์มาตรฐานหลักสูตรฯ พ.ศ. 2558 (ผ่านเกณฑ์ 10 ข้อ)
	เกณฑ์ข้อที่ 1		ผ่าน			เกณฑ์ข้อที่ 1		ผ่าน		
	เกณฑ์ข้อที่ 2		ผ่าน			เกณฑ์ข้อที่ 2		ผ่าน		
	เกณฑ์ข้อที่ 3		ผ่าน			เกณฑ์ข้อที่ 3		ผ่าน		
	เกณฑ์ข้อที่ 4		ผ่าน			เกณฑ์ข้อที่ 4		ผ่าน		
	เกณฑ์ข้อที่ 5		ผ่าน			เกณฑ์ข้อที่ 5		ผ่าน		
	เกณฑ์ข้อที่ 6		ผ่าน			เกณฑ์ข้อที่ 6		ผ่าน		
	เกณฑ์ข้อที่ 7		ผ่าน			เกณฑ์ข้อที่ 7		ผ่าน		
	เกณฑ์ข้อที่ 8		ผ่าน			เกณฑ์ข้อที่ 8		ผ่าน		
	เกณฑ์ข้อที่ 9		ผ่าน			เกณฑ์ข้อที่ 9		ผ่าน		
	เกณฑ์ข้อที่ 10		ผ่าน			เกณฑ์ข้อที่ 10		ผ่าน		
2. บัณฑิต	ตัวบ่งชี้ 2.1	4.87	4.87	4.87	2. บัณฑิต	ตัวบ่งชี้ 2.1	4.87	4.87	4.87	
		1					1			
	ตัวบ่งชี้ 2.2	4.6	460.00	5.00		ตัวบ่งชี้ 2.2	6.8	97.14	5.00	0.6 x 2 ชั้น = 1.2 คะแนน 0.8 x 7 ชั้น = 5.6 คะแนน
		1				7				
3. นักศึกษา	ตัวบ่งชี้ 3.1	4	4	4	3. นักศึกษา	ตัวบ่งชี้ 3.1	3	3	3	
	ตัวบ่งชี้ 3.2	4	4	4		ตัวบ่งชี้ 3.2	3	3	3	
	ตัวบ่งชี้ 3.3	4	4	4		ตัวบ่งชี้ 3.3	2	2	2	
4. อาจารย์	ตัวบ่งชี้ 4.1	3.5	3.5	3.5	4. อาจารย์	ตัวบ่งชี้ 4.1	3	3	3	
	ตัวบ่งชี้ 4.2			2.36		ตัวบ่งชี้ 4.2			4.17	
4. อาจารย์ (ต่อ)	4.2.1	3	100.00	5.00	4. อาจารย์ (ต่อ)	4.2.1	3	100.00	5.00	1. รศ.ดร.พัทตร์ผอง 2. ดร. Chai Cing Tan 3. อ.ดร.จิราภา
		3								
	4.2.2	1	33.33	1.67		4.2.2	1	33.33	1.67	1. รศ.ดร.พัทตร์ผอง
		3								
	4.2.3	1	33.33	2.78		4.2.3	8.2	273.33	5.00	0.4 x 11 ชั้น = 4.4 คะแนน 0.8 x 1 ชั้น = 0.8 คะแนน 1.0 x 3 ชั้น = 3.0 คะแนน
	3									
4.2.4		0.00	0.00	4.2.4	2	0.67	5.00	2 บทความ		
	3									
ตัวบ่งชี้ 4.3	4.13	4.13	4.13	ตัวบ่งชี้ 4.3	2	2	2			
5. หลักสูตร การเรียนการสอน การประเมินผู้เรียน	ตัวบ่งชี้ 5.1	4	4	4	5. หลักสูตร การเรียนการสอน การประเมินผู้เรียน	ตัวบ่งชี้ 5.1	3	3	3	
	ตัวบ่งชี้ 5.2	3	3	3		ตัวบ่งชี้ 5.2	2	2	2	
	ตัวบ่งชี้ 5.3	4	4	4		ตัวบ่งชี้ 5.3	3	3	3	
	ตัวบ่งชี้ 5.4	100	5	5		ตัวบ่งชี้ 5.4	100	5	5	
6. สิ่งสนับสนุนการเรียนรู้	ตัวบ่งชี้ 6.1	5	5	5	6. สิ่งสนับสนุนการเรียนรู้	ตัวบ่งชี้ 6.1	3	3	3	
ค่าเฉลี่ย				4.07	ค่าเฉลี่ย				3.31	

**จุดแข็ง จุดที่ควรพัฒนา และข้อเสนอแนะในการปรับปรุง**  
**หลักสูตรบริหารธุรกิจมหาบัณฑิต สาขาวิชาบริหารธุรกิจ**  
**หลักสูตรปรัชญาดุษฎีบัณฑิต สาขาวิชาบริหารธุรกิจ**

**ข้อเสนอแนะในภาพรวม**

หลักสูตรควรทำความเข้าใจเกี่ยวกับการประเมินกระบวนการต่างๆ ให้ถูกต้อง เช่น การรับนักศึกษา การส่งเสริมและพัฒนานักศึกษา การบริหารและพัฒนาอาจารย์ การวางระบบผู้สอน รวมไปถึงการประเมินผู้เรียน โดยการประเมินกระบวนการ เป็นการทบทวนขั้นตอนของกิจกรรมต่างๆ ว่ามีความถูกต้องและเหมาะสมกับหลักสูตรตามสถานการณ์ปัจจุบันหรือไม่ ก่อให้เกิดผลลัพธ์ที่พอใจเพียงใด และเมื่อพบปัญหาอุปสรรค เช่น ขั้นตอนยุ่งยาก ขั้นตอนทั้งหมดมากเกินไป ใช้เวลานานเกินไป ส่งผลด้านลบต่อผลลัพธ์ จึงดำเนินการปรับปรุงขั้นตอนต่างๆ เหล่านี้ให้ดีขึ้น

**องค์ประกอบที่ 3 นักศึกษา**

จุดที่ควรพัฒนา	ข้อเสนอแนะในการปรับปรุง
1. การกำหนดช่องทางการรับนักศึกษา	1. หลักสูตรควรพิจารณาประเมินกระบวนการรับนักศึกษาใหม่ แล้ววิเคราะห์หาปัญหาและอุปสรรคที่ไม่สามารถรับนักศึกษาได้ตามแผนซึ่งปัญหาอุปสรรคดังกล่าว อาจเกิดจากความไม่พร้อมของหลักสูตรด้านใดด้านหนึ่ง และร่วมกันหาแนวทางแก้ไขปัญหาทั้งในระยะสั้นและระยะยาว เพื่อให้หลักสูตรสามารถดำเนินการต่อไปได้

**องค์ประกอบที่ 4 อาจารย์**

จุดที่ควรพัฒนา	ข้อเสนอแนะในการปรับปรุง
1. การตีพิมพ์เผยแพร่ผลงานวิจัย เพื่อข้อกำหนดตำแหน่งทางวิชาการของอาจารย์ผู้รับผิดชอบหลักสูตร	1. หลักสูตรควรมีการวางแผน ส่งเสริม และกำกับติดตาม การเผยแพร่ผลงานวิจัยของอาจารย์ผู้รับผิดชอบหลักสูตร โดยควรสนับสนุนให้อาจารย์ผู้รับผิดชอบตีพิมพ์เผยแพร่ผลงานวิจัยในวารสารระดับนานาชาติเพิ่มมากขึ้น เพื่อเป็นตัวอย่างที่ดีแก่นักศึกษาในระดับบัณฑิตศึกษา อีกทั้งยังสามารถนำผลงานตีพิมพ์เหล่านั้นไปขอตำแหน่งทางวิชาการได้
2. บทความวิจัยที่ได้รับการอ้างอิงในฐานข้อมูล TCI และ Scopus (หลักสูตรปริญญาเอก)	2. หลักสูตรควรมีมาตรการจูงใจให้อาจารย์ผู้รับผิดชอบหลักสูตรตีพิมพ์เผยแพร่ผลงานวิจัยในวารสารที่ได้รับการยอมรับและอยู่ในฐานข้อมูล TCI และ Scopus ทั้งนี้ เพื่อเปิดโอกาสให้ผลงานตีพิมพ์เหล่านั้นได้รับการอ้างอิงจากผลงานวิจัยอื่นๆ ที่อยู่ในฐานเดียวกัน

## องค์ประกอบที่ 5 หลักสูตร การเรียนการสอน การประเมินผู้เรียน

จุดที่ควรพัฒนา	ข้อเสนอแนะในการปรับปรุง
1. การออกแบบและการปรับปรุงหลักสูตร	1. หลักสูตรควรกำหนดอัตลักษณ์ของบัณฑิตที่ชัดเจน เพื่อนำไปใช้ในการออกแบบหลักสูตร ปรับปรุง พัฒนาสาระรายวิชา และกำหนด learning outcome ตามรูปแบบการปรับปรุงหลักสูตร OBE (Outcome Base Education) โดยการรวบรวมแนวคิดและความต้องการของผู้มีส่วนได้ส่วนเสีย เช่น ศิษย์เก่า ศิษย์ปัจจุบัน ผู้ประกอบการ หรือผู้ใช้บัณฑิต เป็นต้น
2. วิธีการประเมินผู้เรียนที่เหมาะสม	2. หลักสูตรมีระบบ และกลไกการประเมินผู้เรียน โดยการมีส่วนร่วมของอาจารย์ผู้สอน อย่างไรก็ตาม หลักสูตรควรให้ความสำคัญกับวิธีการหรือรูปแบบการประเมินผู้เรียนที่เหมาะสม เพื่อให้การทวนสอบผลสัมฤทธิ์สะท้อนให้เห็นถึงคุณภาพของนักศึกษา จากการจัดการเรียนการสอนในแต่ละรายวิชาอย่างแท้จริง

## องค์ประกอบที่ 6 สิ่งสนับสนุนการเรียนรู้

จุดที่ควรพัฒนา	ข้อเสนอแนะในการปรับปรุง
1. การประเมินความพึงพอใจด้านสิ่งสนับสนุนการเรียนรู้	1. ควรมีการประเมินความพึงพอใจด้านสิ่งสนับสนุนการเรียนรู้จากนักศึกษา ในประเด็นที่ชัดเจนและครอบคลุมความต้องการของนักศึกษาทุกชั้นปีในหลักสูตร เพื่อนำข้อเสนอแนะต่างๆ มาปรับปรุงและพัฒนากระบวนการให้บริการของสิ่งสนับสนุนการเรียนรู้ต่างๆที่เพียงพอ

# รายงานผลการประเมินคุณภาพการศึกษาภายใน

## ระดับสำนักวิชา

บทสรุปผู้บริหาร

การประเมินคุณภาพระดับสำนักวิชา สำนักวิชาการจัดการ  
ประจำปีการศึกษา 2561 วันที่ 19 กันยายน 2562

สำนักวิชาการจัดการ ได้ประเมินตนเองตามองค์ประกอบและตัวบ่งชี้ การประกันคุณภาพการศึกษา โดยได้รายงานผลการดำเนินงานขององค์ประกอบและตัวบ่งชี้ของสำนักงานคณะกรรมการการอุดมศึกษา (สกอ.) จำนวน 13 ตัวบ่งชี้ ซึ่งเน้นปัจจัยนำเข้าและกระบวนการ โดยมีรายละเอียดดังนี้

องค์ประกอบที่ 1 การผลิตบัณฑิต	(6 ตัวบ่งชี้)
องค์ประกอบที่ 2 การวิจัย	(3 ตัวบ่งชี้)
องค์ประกอบที่ 3 การบริการวิชาการ	(1 ตัวบ่งชี้)
องค์ประกอบที่ 4 การทำนุบำรุงศิลปและวัฒนธรรม	(1 ตัวบ่งชี้)
องค์ประกอบที่ 5 การบริหารจัดการ	(2 ตัวบ่งชี้)

### รายนามคณะกรรมการตรวจประเมินคุณภาพการศึกษาภายใน

ตามคำสั่งมหาวิทยาลัยแม่ฟ้าหลวง ที่ 2153/2562 ลงวันที่ 5 กรกฎาคม พ.ศ. 2562 มหาวิทยาลัยแม่ฟ้าหลวง ได้แต่งตั้งคณะกรรมการประเมินคุณภาพการศึกษาภายใน ระดับสำนักวิชา เพื่อทำหน้าที่เป็นกรรมการประเมินคุณภาพภายใน สำนักวิชาการจัดการ ประจำปีการศึกษา 2561 ดังนี้

1. รองศาสตราจารย์ ดร.รัชณี สรรเสริญ	ประธาน
2. รองศาสตราจารย์ ดร.จักรพงษ์ พวงงามชื่น	กรรมการ
3. อาจารย์อวิกา ผลไม้	กรรมการ
4. หัวหน้าส่วนประกันคุณภาพการศึกษาและพัฒนาหลักสูตร	กรรมการและเลขานุการ
5. อาจารย์หรือเจ้าหน้าที่ของสำนักวิชา	ผู้ช่วยเลขานุการ

(อ้างอิง คำสั่งมหาวิทยาลัยแม่ฟ้าหลวงที่ 2153/2562 ลงวันที่ 5 กรกฎาคม พ.ศ. 2562)

คณะกรรมการประเมินคุณภาพระดับสำนักวิชา สำนักวิชาการจัดการ ได้ดำเนินการประเมินคุณภาพการศึกษา ระดับสำนักวิชา โดยใช้กระบวนการพบผู้บริหารของสำนักวิชา เพื่อสอบถามข้อมูลบริบททั่วไปของสำนักวิชาสัมภาษณ์ อาจารย์ เจ้าหน้าที่ นักศึกษา ตรวจสอบข้อมูลที่เกี่ยวข้องจากเอกสาร/หลักฐานของสำนักวิชา พร้อมทั้งรายงานผลการประเมินต่อผู้บริหาร อาจารย์ ของสำนักวิชา เพื่อพิจารณาโดยเปิดโอกาสให้สามารถส่งข้อมูลเพิ่มเติม ได้ภายใน 7 วัน หลังจากได้รับทราบผลการประเมินด้วยวาจาไปแล้ว

จากผลการประเมินคุณภาพภายใน ประจำปีการศึกษา 2561 สำนักวิชาการจัดการ มีผลการประเมินคุณภาพตามตัวบ่งชี้และตามองค์ประกอบ ดังตารางต่อไปนี้

ตาราง : ผลการประเมินคุณภาพตามตัวบ่งชี้

องค์ประกอบคุณภาพ	ผลประเมิน
<b>องค์ประกอบที่ 1 การผลิตบัณฑิต</b>	
1.1 : ผลการบริหารจัดการหลักสูตรโดยรวม	3.03
1.2 : อาจารย์ประจำคณะที่มีคุณวุฒิปริญญาเอก	4.04
1.3 : อาจารย์ประจำคณะที่ดำรงตำแหน่งทางวิชาการ	0.79
1.4 : จำนวนนักศึกษาเต็มเวลาเทียบเท่าต่อจำนวนอาจารย์ประจำ	0.00
1.5 : การบริการนักศึกษาระดับปริญญาตรี	5.00
1.6 : กิจกรรมนักศึกษาระดับปริญญาตรี	4.00
<b>องค์ประกอบที่ 2 การวิจัย</b>	
2.1 : ระบบและกลไกการบริหารและพัฒนางานวิจัยหรืองานสร้างสรรค์	5.00
2.2 : เงินสนับสนุนงานวิจัยและงานสร้างสรรค์	5.00
2.3 : ผลงานทางวิชาการของอาจารย์ประจำ และนักวิจัย	5.00
<b>องค์ประกอบที่ 3 การบริการวิชาการ</b>	
3.1 : การบริการวิชาการแก่สังคม	3.00
<b>องค์ประกอบที่ 4 การทำนุบำรุงศิลปะและวัฒนธรรม</b>	
4.1 : ระบบและกลไกการทำนุบำรุงศิลปะและวัฒนธรรม	3.00
<b>องค์ประกอบที่ 5 การบริหารจัดการ</b>	
5.1 : การบริหารของคณะเพื่อการกำกับติดตามผลลัพธ์ ตามพันธกิจ กลุ่มสถาบัน และเอกลักษณ์ของคณะ	4.00
5.2 : ระบบกำกับการประกันคุณภาพหลักสูตร	5.00
<b>รวม</b>	<b>3.60</b>
<b>ระดับผลการประเมิน</b>	<b>ระดับดี</b>

## ตาราง : ผลการประเมินคุณภาพตามองค์ประกอบ

องค์ประกอบคุณภาพ	คะแนนการประเมินเฉลี่ย				ระดับคุณภาพ
	ปัจจัยนำเข้า	กระบวนการ	ผลลัพธ์	รวม	
องค์ประกอบที่ 1 การผลิตบัณฑิต	1.61	4.50	3.03	2.81	ระดับพอใช้
องค์ประกอบที่ 2 การวิจัย	5.00	5.00	5.00	5.00	ระดับดีมาก
องค์ประกอบที่ 3 การบริการวิชาการ	-	3.00	-	3.00	ระดับพอใช้
องค์ประกอบที่ 4 การทำนุบำรุงศิลป และวัฒนธรรม	-	3.00	-	3.00	ระดับพอใช้
องค์ประกอบที่ 5 การบริหารจัดการ	-	4.50	-	4.50	ระดับดี
เฉลี่ยรวมทุกตัวบ่งชี้ของทุกองค์ประกอบ	2.46	4.14	4.01	3.60	ระดับดี
ผลการประเมิน	ต้องปรับปรุง	ระดับดี	ระดับดี		

## ข้อสรุปตามองค์ประกอบคุณภาพ

ผลการประเมินตาม องค์ประกอบคุณภาพ 5 องค์ประกอบ พบว่า ผลการประเมินภาพรวม มีค่าเฉลี่ยอยู่ที่ 3.60 คะแนน อยู่ในเกณฑ์ ระดับดี เมื่อพิจารณาในมุมมองตามระบบ พบว่า ปัจจัยนำเข้า อยู่ในระดับต้องปรับปรุง มีค่าเฉลี่ย 2.46 คะแนน กระบวนการ อยู่ในระดับดี ค่าเฉลี่ย 4.14 คะแนน และผลผลิต อยู่ในระดับดี ค่าเฉลี่ย 4.01 คะแนน

ผลการประเมินรายองค์ประกอบ พบว่า องค์ประกอบที่อยู่ในระดับดีมาก จำนวน 1 องค์ประกอบ คือ องค์ประกอบที่ 2 การวิจัย มีค่าเฉลี่ย 5.00 คะแนน ส่วนองค์ประกอบที่อยู่ในระดับดี มีจำนวน 1 องค์ประกอบ คือ องค์ประกอบที่ 5 การบริหารจัดการ มีค่าเฉลี่ย 4.50 คะแนน ส่วนองค์ประกอบที่อยู่ในระดับพอใช้ จำนวน 3 องค์ประกอบ คือ องค์ประกอบที่ 1 การผลิตบัณฑิต มีค่าเฉลี่ย 2.81 คะแนน องค์ประกอบที่ 3 การบริการวิชาการ มีค่าเฉลี่ย 3.00 คะแนน และองค์ประกอบที่ 4 การทำนุบำรุงศิลปและวัฒนธรรม มีค่าเฉลี่ย 3.00 คะแนน

ในปีการศึกษา 2561 สำนักวิชาการจัดการ มหาวิทยาลัยแม่ฟ้าหลวง จัดการเรียนการสอน จำนวน 7 หลักสูตร จำแนกเป็นหลักสูตรระดับปริญญาตรี 4 หลักสูตร ระดับปริญญาโท 2 หลักสูตร และระดับปริญญาเอก 1 หลักสูตร โดยดำเนินการประกันคุณภาพการศึกษาระดับหลักสูตร ตามระบบและกลไกการประกันคุณภาพการศึกษาภายในของสำนักงานคณะกรรมการการอุดมศึกษา ระหว่างวันที่ 31 กรกฎาคม - 2 สิงหาคม 2562 พบว่า หลักสูตรทั้งหมด ผ่านเกณฑ์มาตรฐานหลักสูตร

ผลการประเมินคุณภาพระดับสำนักวิชา ในวันที่ 19 กันยายน 2562 พบว่า มีผลการดำเนินงานอยู่ในระดับดี (คะแนนเฉลี่ย 3.60) ซึ่งเมื่อเทียบกับผลการประเมิน 2 ปี ย้อนหลัง พบว่า สำนักวิชามีผลการดำเนินงานมีผลการดำเนินงานอยู่ในระดับดี โดยมีรายละเอียดดังตารางต่อไปนี้

## ผลการประเมินคุณภาพการศึกษภายใน ระดับสำนักวิชา ประจำปีการศึกษา 2559-2561

ตาราง : สรุปคะแนนรายตัวบ่งชี้ ผลการประเมินคุณภาพภายในระดับสำนักวิชา 2 ปีซ้อนหลัง

องค์ประกอบคุณภาพ	คะแนนการประเมินเฉลี่ย/ปีการศึกษา		
	2559	2560	2561
<b>องค์ประกอบที่ 1 การผลิตบัณฑิต</b>			
1.1 : ผลการบริหารจัดการหลักสูตรโดยรวม	2.01	2.98	3.03
1.2 : อาจารย์ประจำคณะที่มีคุณวุฒิปริญญาเอก	4.13	3.66	4.04
1.3 : อาจารย์ประจำคณะที่ดำรงตำแหน่งทางวิชาการ	0.89	0.81	0.79
1.4 : จำนวนนักศึกษาเต็มเวลาเทียบเท่าต่อจำนวนอาจารย์ประจำ	0.00	0.00	0.00
1.5 : การบริการนักศึกษาระดับปริญญาตรี	3.00	5.00	5.00
1.6 : กิจกรรมนักศึกษาระดับปริญญาตรี	1.00	4.00	4.00
<b>องค์ประกอบที่ 2 การวิจัย</b>			
2.1 : ระบบและกลไกการบริหารและพัฒนางานวิจัยหรืองานสร้างสรรค์	5.00	5.00	5.00
2.2 : เงินสนับสนุนงานวิจัยและงานสร้างสรรค์	5.00	5.00	5.00
2.3 : ผลงานทางวิชาการของอาจารย์ประจำ และนักวิจัย	5.00	5.00	5.00
<b>องค์ประกอบที่ 3 การบริการวิชาการ</b>			
3.1 : การบริการวิชาการแก่สังคม	3.00	3.00	3.00
<b>องค์ประกอบที่ 4 การทำนุบำรุงศิลปะและวัฒนธรรม</b>			
4.1 : ระบบและกลไกการทำนุบำรุงศิลปะและวัฒนธรรม	2.00	5.00	3.00
<b>องค์ประกอบที่ 5 การบริหารจัดการ</b>			
5.1 : การบริหารของคณะเพื่อการกำกับติดตามผลลัพธ์ ตามพันธกิจ กลุ่มสถาบัน และเอกลักษณ์ของคณะ	2.00	3.00	4.00
5.2 : ระบบกำกับประกันคุณภาพหลักสูตร	5.00	5.00	5.00
<b>รวม</b>	<b>2.93</b>	<b>3.65</b>	<b>3.60</b>
<b>ระดับผลการประเมิน</b>	<b>ระดับพอใช้</b>	<b>ระดับดี</b>	<b>ระดับดี</b>

## การประเมินคุณภาพการศึกษาภายใน ระดับสำนักวิชา

สำนักวิชา : การจัดการ

วันที่ประเมิน : 19 กันยายน 2562

ตัวบ่งชี้คุณภาพ	(ข้อ/ร้อยละ/คะแนน)	ผลการประเมินตนเอง		ผลประเมินโดยกรรมการ		บรรลุเป้าหมาย	คะแนนการประเมิน		หมายเหตุ
		ตัวตั้ง	ผลลัพธ์	ตัวตั้ง	ผลลัพธ์		ประเมินตนเอง	ประเมินโดยกรรมการ	
		ตัวหาร		ตัวหาร					
<b>องค์ประกอบที่ 1 การผลิตบัณฑิต</b>									
การประกันคุณภาพระดับหลักสูตร (ระบุจำนวนหลักสูตรที่สำนักวิชาเปิดสอนในทุกระดับการศึกษา)									
ระดับปริญญาตรี		4 หลักสูตร							
ระดับปริญญาโท		2 หลักสูตร							
ระดับปริญญาเอก		1 หลักสูตร							
1. หลักสูตรบัญชีบัณฑิต				ผ่าน		3.15			
2. หลักสูตรเศรษฐศาสตรบัณฑิต				ผ่าน		2.89			
3. หลักสูตรบริหารธุรกิจบัณฑิต สาขาวิชาการบริหารธุรกิจ				ผ่าน		3.00			
4. หลักสูตรบริหารธุรกิจบัณฑิต สาขาวิชาการจัดการโลจิสติกส์และโซ่อุปทาน				ผ่าน		2.61			
5. หลักสูตรบริหารธุรกิจมหาบัณฑิต สาขาวิชาการบริหารธุรกิจ				ผ่าน		3.05			
6. หลักสูตรบริหารธุรกิจบัณฑิต สาขาวิชาการจัดการโลจิสติกส์และโซ่อุปทานระหว่างประเทศ				ผ่าน		3.17			
7. หลักสูตรปรัชญาดุษฎีบัณฑิต สาขาวิชาการบริหารธุรกิจ				ผ่าน		3.31			
ตัวบ่งชี้ 1.1	2.85	21.18 7	3.03	21.18 7	3.03	/	3.03	3.03	
ตัวบ่งชี้ 1.2	ร้อยละ 30	20.5 63.5	32.28	20.5 63.5	32.28	/	4.04	4.04	คุณวุฒิปริญญาเอก 20.5 คน
ตัวบ่งชี้ 1.3	ร้อยละ 8.5	6 63.5	9.45	6 63.5	9.45	/	0.79	0.79	รศ. 2 คน ผศ. 4 คน
ตัวบ่งชี้ 1.4	110 คะแนน	ร้อยละ 120.52	0	ร้อยละ 120.52	0	X	0.00	0.00	
ตัวบ่งชี้ 1.5	6 ข้อ	6 ข้อ (1,2,3,4,5,6)		6 ข้อ (1,2,3,4,5,6)		/	5.00	5.00	
ตัวบ่งชี้ 1.6	6 ข้อ	6 ข้อ (1,2,3,4,5,6)		5 ข้อ (1,2,3,4,6)		X	5.00	4.00	ข้อ 5 ไม่พบการประเมินความสำเร็จตามวัตถุประสงค์
<b>องค์ประกอบที่ 2 การวิจัย</b>									
ตัวบ่งชี้ 2.1	6 ข้อ	6 ข้อ (1,2,3,4,5,6)		6 ข้อ (1,2,3,4,5,6)		/	5.00	5.00	
ตัวบ่งชี้ 2.2	บาท/คน	12,071,860.00 57.5	209,945.39	12,071,860.00 57.5	209,945.39	/	5.00	5.00	ภายใน 653,580 บาท ภายนอก 11,418,280 บาท
ตัวบ่งชี้ 2.3	ร้อยละ 35	25 57.5	43.48	19.8 63.5	31.18	X	5.00	5.00	ค่าน้ำหนัก 0.2*5, 0.4*25, 0.8*1, 1.0*8
<b>องค์ประกอบที่ 3 การบริการวิชาการ</b>									
ตัวบ่งชี้ 3.1	6 ข้อ	6 ข้อ (1,2,3,4,5,6)		3 ข้อ (1,3,6)		X	5.00	3.00	ข้อ 2 ไม่พบแผนการใช้ประโยชน์ด้านการบริการวิชาการ ข้อ 4 ไม่พบการประเมินความสำเร็จตามตัวบ่งชี้ของแผน ข้อ 5 ไม่มีการนำผลประเมินมาปรับปรุง
<b>องค์ประกอบที่ 4 การทำนุบำรุงศิลปะและวัฒนธรรม</b>									
ตัวบ่งชี้ 4.1	6 ข้อ	6 ข้อ (1,2,3,4,5,6)		4 ข้อ (1,2,3,6)		X	5.00	3.00	ข้อ 4 ประเมินผลความสำเร็จไม่ครบตามวัตถุประสงค์ของแผน ข้อ 5 ไม่พบการนำผลการประเมินไปปรับปรุงแผนในปีถัดไป
<b>องค์ประกอบที่ 5 การบริหารจัดการ</b>									
ตัวบ่งชี้ 5.1	5 ข้อ	6 ข้อ (1,2,3,4,5,6,7)		6 ข้อ (1,2,3,4,6,7)		/	4.00	4.00	ข้อ 5 การจัดการความรู้ไม่ครอบคลุมด้านการวิจัย
ตัวบ่งชี้ 5.2	6 ข้อ	6 ข้อ (1,2,3,4,5,6)		6 ข้อ (1,2,3,4,5,6)		/	5.00	5.00	
<b>ค่าเฉลี่ยรวม</b>							<b>3.99</b>	<b>3.60</b>	



## ข้อเสนอแนะเพื่อการพัฒนา

### จุดเด่น แนวทางเสริมจุดเด่น จุดที่ควรพัฒนา และข้อเสนอแนะในการปรับปรุง การประเมินคุณภาพการศึกษภายใน ระดับสำนักวิชาการจัดการ วันศุกร์ที่ 19 กันยายน 2562

#### ข้อเสนอแนะในภาพรวมของสำนักวิชา

1. หลักสูตรทั้งหมดในสำนักวิชา มีการพัฒนาคุณภาพการจัดการเรียนการสอนตามมาตรฐานได้ดีขึ้นตามลำดับ ทุกหลักสูตร แสดงให้เห็นถึงการมุ่งมั่น ตั้งใจ และการทำงานเป็นทีมของสำนักวิชา
2. หลักสูตรทั้งหมดในสำนักวิชา มีการจัดการเรียนการสอนที่เน้นการปฏิบัติจริง สามารถส่งเสริมความรู้ ความเข้าใจ ความเชี่ยวชาญ ทักษะ เพื่อเตรียมความพร้อมให้นักศึกษาเข้าสู่ระบบการทำงานจริงได้ทันที
3. สำนักวิชา สามารถพัฒนาและบ่มเพาะความเป็นอัตลักษณ์ที่ชัดเจนให้แก่นักศึกษาได้ คือ การมีจิตบริการ และยังส่งเสริมให้เกิดบรรยากาศที่ดีในการเรียนรู้ร่วมกันระหว่างอาจารย์ นักศึกษา และบุคลากร
4. สำนักวิชา ควรกำหนดแนวทางที่ชัดเจน เพื่อยกระดับการพัฒนาไปสู่การดำเนินงานที่ตอบสนองต่อวิสัยทัศน์ของสำนักวิชา และมหาวิทยาลัย
5. ผลการดำเนินงานที่มีประสิทธิภาพและประสิทธิผลเป็นอีกประเด็นหนึ่งที่สำนักวิชา ควรให้ความสำคัญ ในการกำหนดกระบวนการหรือวิธีการทำงานให้ชัดเจน

#### องค์ประกอบที่ 1 การผลิตบัณฑิต

จุดแข็ง	แนวทางเสริมจุดแข็ง
1. นักศึกษามีความภาคภูมิใจในการเป็นนักศึกษาของสำนักวิชา ตลอดจนมีความรู้ความเข้าใจเกี่ยวกับวงจรคุณภาพ (PDCA) เป็นอย่างดีและสามารถนำไปปรับใช้ได้ในชีวิตประจำวัน	1. คณาจารย์อาจมีการชี้แจงหรือกำหนดเวลาการเข้าพบในบริเวณห้องพักอาจารย์แก่นักศึกษาอย่างชัดเจน
2. สำนักวิชา มีระบบที่ปรึกษาที่เอื้อให้นักศึกษาเข้าถึงได้ง่าย และให้คำปรึกษาได้ทุกเรื่อง	

## องค์ประกอบที่ 1 การผลิตบัณฑิต (ต่อ)

จุดที่ควรพัฒนา	ข้อเสนอแนะในการปรับปรุง
1. การพัฒนาคุณภาพคณาจารย์	1. สำนักวิชาฯ ควรเร่งพัฒนาคุณภาพอาจารย์ ในการศึกษาต่อในระดับปริญญาเอก และการขอกำหนดตำแหน่งทางวิชาการให้มากขึ้น เพื่อรองรับคุณภาพของอาจารย์ในเกณฑ์มาตรฐานหลักสูตร พ.ศ. 2558 ที่เน้นศักยภาพของอาจารย์ในด้านตำแหน่งทางวิชาการ และเพื่อรองรับการพัฒนาหลักสูตรใหม่ในระดับบัณฑิตศึกษาที่อาจารย์ผู้รับผิดชอบหลักสูตรจำเป็นต้องมีตำแหน่งทางวิชาการทุกคน
2. การประเมินความสำเร็จของแผนกิจกรรมพัฒนานักศึกษา	2. สำนักวิชาฯ ควรทำความเข้าใจเกี่ยวกับการประเมินความสำเร็จของแผนกิจกรรมพัฒนานักศึกษา โดยการกำหนดวัตถุประสงค์และตัวชี้วัดความสำเร็จตามวัตถุประสงค์ของแผนฯ ทั้งเชิงคุณภาพและเชิงปริมาณ ทั้งนี้การวัดความสำเร็จของแผนไม่เกี่ยวข้องกับจำนวนโครงการ การดำเนินงานตามโครงการหรือความสำเร็จของโครงการ ภายใต้แผนกิจกรรมพัฒนานักศึกษา

## องค์ประกอบที่ 2 การวิจัย

## จุดแข็ง

สำนักวิชามีส่วนสนับสนุนในการยกระดับการตีพิมพ์เผยแพร่ผลงานทางวิชาการของคณาจารย์ในระดับนานาชาติ คือ การตีพิมพ์บทความวิจัยในวารสารที่อยู่ในฐานข้อมูล Scopus เพิ่มมากขึ้น อีกทั้ง สำนักวิชาสามารถบูรณาการและพัฒนางานวิจัยได้ทั้งเชิงปริมาณและคุณภาพจากการได้รับทุนสนับสนุนจากแหล่งทุนภายนอกเพิ่มมากขึ้น ผ่านศูนย์ความเป็นเลิศการวิจัยด้านโลจิสติกส์และเศรษฐศาสตร์ธุรกิจ และสำนักงานเศรษฐกิจชายแดนและโลจิสติกส์ (OBELS)

จุดที่ควรพัฒนา	ข้อเสนอแนะในการปรับปรุง
การพัฒนางานวิจัยร่วมกันระหว่างนักวิจัยรุ่นใหม่นักวิจัยอาวุโส	1. สำนักวิชาควรจัดกิจกรรม เพื่อเชื่อมโยงนักวิจัยรุ่นใหม่ในการพัฒนางานวิจัย โดยให้นักวิจัยอาวุโสเป็นที่เลี้ยงหรือที่ปรึกษา หรือพัฒนางานวิจัยร่วมกัน ทั้งนี้ผลงานวิจัยจะเป็นประโยชน์ในการขอกำหนดตำแหน่งทางวิชาการของคณาจารย์ทุกคน 2. สำนักวิชาอาจมีการพัฒนางานวิจัยเป็นชุดโครงการที่บูรณาการศาสตร์หลายศาสตร์ในสำนักวิชาหรือสำนักวิชาอื่นๆในมหาวิทยาลัย และสนับสนุนการทำงานร่วมกันระหว่างนักวิจัยรุ่นใหม่นักวิจัยอาวุโส

## องค์ประกอบที่ 3 การบริการวิชาการแก่สังคม

จุดที่ควรพัฒนา	ข้อเสนอแนะในการปรับปรุง
1. การประเมินความสำเร็จของแผนบริการวิชาการแก่สังคม	1. สำนักวิชาควรทำความเข้าใจเกี่ยวกับการเขียนแผนและองค์ประกอบของแผนบริการวิชาการแก่สังคม โดยองค์ประกอบที่สำคัญ คือ วัตถุประสงค์ของแผนฯ ตัวชี้วัดความสำเร็จตามวัตถุประสงค์ของแผน ประเด็นยุทธศาสตร์ เป้าประสงค์ ตัวชี้วัด ค่าเป้าหมายของตัวชี้วัด อย่างชัดเจนและครบถ้วน รวมทั้งการกำหนดโครงการภายใต้แผนฯ ควรแสดงผลลัพธ์ที่เกิดขึ้นจากการประเมินความสำเร็จว่าเป็นไปตามค่าเป้าหมายตัวชี้วัดของแผนและโครงการหรือไม่และการวิเคราะห์ผลการประเมินเพื่อเป็นแนวทางในการปรับปรุงแผนและโครงการอย่างชัดเจน อย่างไรก็ตามการวัดความสำเร็จของแผนไม่เกี่ยวข้องกับการดำเนินงานตามโครงการหรือความสำเร็จของโครงการภายใต้แผนบริการวิชาการแก่สังคม
2. การกำหนดแผนการใช้ประโยชน์จากการบริการวิชาการ	2. สำนักวิชาควรสรุปองค์ความรู้ที่ได้จากการวิจัยในรอบปีเพื่อพิจารณานำไปใช้ประโยชน์ในการให้บริการทางวิชาการแก่สังคม ทั้งนี้ การให้บริการแก่สังคมอาจดำเนินการได้ในระดับชุมชน หมู่บ้าน หรือจังหวัด
	3. สำนักวิชาฯ ควรมีการกำหนดแผนการใช้ประโยชน์จากการบริการวิชาการ ที่ชัดเจนและสอดคล้องกันในทุกโครงการกับแผนบริการวิชาการที่สะท้อนให้เห็นถึงผลต่อการพัฒนานักศึกษา ชุมชน หรือสังคม ที่ชัดเจนและเป็นรูปธรรม ภายใต้ความต้องการของชุมชนหรือสังคม

## องค์ประกอบที่ 4 การทำนุบำรุงศิลปและวัฒนธรรม

จุดที่ควรพัฒนา	ข้อเสนอแนะในการปรับปรุง
การกำหนดตัวชี้วัดความสำเร็จและการประเมินความสำเร็จของแผนการทำนุบำรุงศิลปและวัฒนธรรม	สำนักวิชาฯ ควรกำหนดวัตถุประสงค์ของแผนฯ เป้าประสงค์ ตัวชี้วัดความสำเร็จ และค่าเป้าหมายตัวชี้วัด ที่ชัดเจนและสอดคล้องกัน เพื่อสามารถประเมินความสำเร็จของแผนฯ ได้ตรงประเด็น และนำผลการประเมินไปปรับปรุงแผนฯ และการดำเนินงานตามแผนในปีต่อไป อีกทั้ง ควรประเมินความสำเร็จของแผนให้ครบทุกวัตถุประสงค์และตัวชี้วัด

## องค์ประกอบที่ 5 การบริหารจัดการ

จุดที่ควรพัฒนา	ข้อเสนอแนะในการปรับปรุง
1. การกำหนดประเด็นความเสี่ยงและการแสดงผลการบริหารจัดการความเสี่ยงของสำนักวิชา	1. ผู้บริหาร และคณาจารย์ ควรมีการระดมความคิด วิเคราะห์จุดแข็ง จุดอ่อน ของสำนักวิชาฯ เพื่อกำหนดประเด็นความเสี่ยงที่ถูกต้อง ชัดเจน และตอบสนองต่อ ยุทธศาสตร์ของมหาวิทยาลัย ทั้งความเสี่ยงภายในและความเสี่ยงภายนอกเพื่อกำหนดวิธีการหรือกิจกรรมในการควบคุมภายในสำหรับความเสี่ยงภายใน และแผนการปรับตัวหรือรองรับสำหรับความเสี่ยงจากภายนอกที่ไม่สามารถควบคุมได้ ตลอดจนกำหนดเป้าหมายที่แสดงความสำเร็จของกิจกรรมที่ใช้ในการจัดการความเสี่ยงเพื่อประเมินผลกระทบกับการจัดการตามพันธกิจของสำนักวิชาฯ ควรกำหนดให้มีความชัดเจนและสะท้อนให้เห็นถึงระดับของความเสี่ยงที่ลดลงอย่างน่าเชื่อถือและเป็นรูปธรรมในแต่ละประเด็นความเสี่ยง
2. การดำเนินกิจกรรมการจัดการความรู้ (KM)	2. สำนักวิชาฯ ควรกำหนดประเด็นการจัดการความรู้ (KM) ตามเกณฑ์มาตรฐานอย่างน้อย 2 ด้าน คือ ด้านการผลิตบัณฑิต และด้านการวิจัย และอาจกำหนดประเด็นการจัดการความรู้ที่เป็นประโยชน์และเกี่ยวข้องกับภารกิจหลักของสำนักวิชา ตลอดจนการนำผลการจัดการความรู้ไปใช้เป็นแนวปฏิบัติที่ดีของสำนักวิชา (Best Practice) และประเมินผลแนวปฏิบัติเพื่อหาข้อบกพร่องและปรับปรุงพัฒนาต่อไป
3. การกำกับ ติดตาม การดำเนินงานตามแผนพัฒนาบุคลากร	3. สำนักวิชาฯ ควรกำหนดกระบวนการและขั้นตอนในการกำกับ ติดตาม การดำเนินงานตามแผนพัฒนาบุคลากร (IDP) โดยเฉพาะการพัฒนาความเชี่ยวชาญ และการกำหนดตำแหน่งทางวิชาการ เพื่อสนับสนุนการดำเนินงานภายใต้วิสัยทัศน์ของสำนักวิชาฯ
4. การวิเคราะห์แผนกลยุทธ์ทางการเงิน	4. สำนักวิชาฯ ควรดำเนินการวิเคราะห์แผนกลยุทธ์ทางการเงินที่ครอบคลุมครบทุกประเด็น เช่น ความคุ้มค่า ประสิทธิภาพ ประสิทธิภาพ และโอกาสในการแข่งขันของสำนักวิชาฯ

## ประมวลภาพการตรวจประเมิน ระดับหลักสูตรและระดับสำนักวิชา

