



# มหาวิทยาลัยแม่ฟ้าหลวง

## Mae Fah Luang University

มุ่งมั่นพัฒนาคุณภาพ ก้าวสู่มาตรฐานสากล







1



2



3



4



5



6



7



8



9

1. พระราชานุสาวรีย์สมเด็จพระศรีนครินทราบรมราชชนนี
2. ตราสัญลักษณ์มหาวิทยาลัยแม่ฟ้าหลวง
3. สำนักงานอธิการบดี
4. อาคารเรียนรวม
5. ลานดาว
6. หอประชุมสมเด็จพระเจ้า
7. อาคารกีฬาเฉลิมพระเกียรติ 72 พรรษา พระบรมราชินีนาถ
8. สวนวนาภิรมย์
9. อ่างเก็บน้ำ

## ความเป็นมา

มหาวิทยาลัยแม่ฟ้าหลวงเป็นสถาบันการศึกษาระดับอุดมศึกษา ซึ่งเกิดขึ้นจากการเรียกร้องของประชาชนชาวจังหวัดเชียงรายที่ปรารถนาให้มีการจัดตั้งสถาบันการศึกษาระดับอุดมศึกษาขึ้นในจังหวัด และเพื่อเป็นอนุสรณ์สถานแห่งความจงรักภักดีของปวงชนชาวไทยที่มีต่อสมเด็จพระศรีนครินทราบรมราชชนนี ผู้ทรงมีพระคุณอันประเสริฐต่อจังหวัดเชียงราย และประชาชนผู้ด้อยโอกาส และยังมีมุ่งหมายให้เกิดสถาบันการศึกษาในระดับอุดมศึกษาขึ้น เพื่อกระจายโอกาสด้านการศึกษาสู่ภูมิภาค ตลอดจนเพื่อส่งเสริมความเจริญเติบโตทางเศรษฐกิจและสังคมในเขตภาคเหนือตอนบน รวมทั้งมุ่งเน้นให้มีสถาบันการศึกษาชั้นสูงที่จะเป็นศูนย์กลางการพัฒนาความรู้ของประเทศในกลุ่มอนุภูมิภาคลุ่มน้ำโขง (GMS) สืบสานพระราชปณิธานของสมเด็จพระเจ้าที่ว่า **“ปลูกป่า สร้างคน”**

เพื่อตอบสนองเจตนารมย์ดังกล่าว รัฐบาลได้มีมติให้จัดตั้งมหาวิทยาลัยขึ้นที่จังหวัดเชียงราย โดยมอบหมายให้ทบวงมหาวิทยาลัยเป็นผู้รับผิดชอบดำเนินการจัดตั้งมหาวิทยาลัยแม่ฟ้าหลวง และในที่สุดได้มีการตราพระราชบัญญัติจัดตั้งมหาวิทยาลัยแม่ฟ้าหลวงขึ้น ดังปรากฏในหนังสือราชกิจจานุเบกษา ฉบับวันที่ ๒๕ กันยายน ๒๕๔๑ โดยให้มีฐานะเป็นมหาวิทยาลัยของรัฐที่ไม่ใช่ส่วนราชการ

## กำเนิด

มหาวิทยาลัยแม่ฟ้าหลวงมีที่ตั้งอยู่บริเวณเชิงดอยแม่ มถนนพหลโยธิน อำเภอเมือง จังหวัดเชียงราย ห่างจากตัวเมืองเชียงรายประมาณ ๑๗ กิโลเมตร บนพื้นที่ประมาณ ๕,๐๐๐ ไร่ ซึ่งที่ดินทั้งหมดนี้ทางจังหวัดเชียงรายได้ให้ความร่วมมือในการจัดหา โดยพี่น้องประชาชนชาวจังหวัดเชียงรายได้พร้อมใจกันร่วมบริจาคที่ดินเพื่อการจัดตั้งมหาวิทยาลัย

ด้วยกรอบแนวความคิดเบื้องต้นในการออกแบบว่าจะสร้างมหาวิทยาลัยแห่งนี้ให้เป็น **มหาวิทยาลัยในสวน** (University in the park) อาคารทั้งหมดจึงกลมกลืนกันกับสภาพแวดล้อมเขียวชอุ่มโดดเด่นเชิงเขา และมีบรรยากาศเอื้ออำนวยต่อการเรียนอย่างยิ่ง จนได้รับการยอมรับว่าเป็นมหาวิทยาลัยที่มีความสวยงามที่สุดแห่งหนึ่งของประเทศ





## U นิทานของมหาวิทยาลัย

มหาวิทยาลัยแม่ฟ้าหลวงมีความมุ่งมั่นที่จะริเริ่มแสวงหาและพัฒนาองค์ความรู้เพื่อความเป็นเลิศในศิลปะและวิทยาการด้านต่าง ๆ เพื่อประโยชน์ในการพัฒนาบุคคลและบัณฑิตให้เป็นผู้ถึงพร้อมด้วยภูมิปัญญาและภูมิธรรม ควบคู่กันไปกับการสร้างสรรค์ความร่วมมือกับสังคมทุกหมู่เหล่าให้สามารถประยุกต์ใช้เทคโนโลยีและองค์ความรู้ได้อย่างเหมาะสม โดยจะมุ่งเน้นการศึกษาและพัฒนาศิลปวัฒนธรรม เพื่อคงความเป็นเอกลักษณ์ของชาติสืบไป

## ก ภารกิจ

มหาวิทยาลัยแม่ฟ้าหลวงมีภารกิจสำคัญในด้านต่าง ๆ ดังต่อไปนี้

๑. พัฒนาและผลิตบุคลากรที่มีคุณภาพ
๒. แสวงหาองค์ความรู้ใหม่ เพื่อความเป็นเลิศทางวิชาการ พร้อมทั้งการปรับเปลี่ยนเทคโนโลยีสู่การปฏิบัติอย่างเหมาะสม
๓. นำความรู้สู่ผู้ปวงชนพร้อมทั้งการบริการทางวิชาการอย่างต่อเนื่อง
๔. สืบสานและพัฒนาศิลปวัฒนธรรมของชาติควบคู่กับการพัฒนาสิ่งแวดล้อมให้ยั่งยืน



## หลักสูตรระดับปริญญาตรี

### สำนักวิชาศิลปศาสตร์

สาขาวิชาภาษาอังกฤษ  
สาขาวิชาภาษาจีนธุรกิจ

### สำนักวิชาวิทยาศาสตร์

สาขาวิชาเคมีประยุกต์  
สาขาวิชาวิทยาศาสตร์ชีวภาพ

### สำนักวิชาการจัดการ

สาขาวิชาการบัญชี  
สาขาวิชาเศรษฐศาสตร์  
สาขาวิชาบริหารธุรกิจ  
สาขาวิชาการจัดการการท่องเที่ยว  
สาขาวิชาการจัดการอุตสาหกรรมบริการ

### สำนักวิชานิติศาสตร์

สาขาวิชานิติศาสตร์

### สำนักวิชาอุตสาหกรรมเกษตร

สาขาวิชาเทคโนโลยีการอาหาร  
สาขาวิชาเทคโนโลยีหลังการเก็บเกี่ยวและบรรจุภัณฑ์

### สำนักวิชาเทคโนโลยีสารสนเทศ

สาขาวิชาเทคโนโลยีสารสนเทศ  
สาขาวิชาวิทยาการคอมพิวเตอร์  
สาขาวิชาเทคโนโลยีมีัลติมีเดียและการสร้างภาพเคลื่อนไหว  
สาขาวิชาวิศวกรรมซอฟต์แวร์  
สาขาวิชาวิศวกรรมคอมพิวเตอร์  
สาขาวิชาเทคโนโลยีการสื่อสารและสารสนเทศ

### สำนักวิชาวิทยาศาสตร์สุขภาพ

สาขาวิชาการแพทย์แผนไทยประยุกต์  
สาขาวิชาการบริการสุขภาพ

### สำนักวิชาวิทยาการเครื่องสำอาง

สาขาวิชาวิทยาศาสตร์เครื่องสำอาง



## หลักสูตรระดับปริญญาโท

### สำนักวิชาศิลปศาสตร์

สาขาวิชารัฐประศาสนศาสตร์  
สาขาวิชาบริหารการศึกษา  
สาขาวิชาวัฒนธรรมศึกษา

### สำนักวิชาวิทยาศาสตร์

สาขาวิชาเทคโนโลยีชีวภาพ  
สาขาวิชาวัสดุศาสตร์  
สาขาวิชาเทคโนโลยีอุตสาหกรรมเซรามิก  
สาขาวิชาเคมีประยุกต์  
สาขาวิชาวิทยาศาสตร์เชิงคำนวณ  
สาขาวิชาวิทยาศาสตร์ชีวภาพ

### สำนักวิชาการจัดการ

สาขาวิชาบริหารธุรกิจ

### สำนักวิชาเทคโนโลยีสารสนเทศ

สาขาวิชาเทคโนโลยีสารสนเทศขั้นสูง  
สาขาวิชาเทคโนโลยีซอฟต์แวร์ขั้นสูง

### สำนักศึกษานิเทศศาสตร์

สาขาวิชากฎหมายอาญา  
สาขาวิชากฎหมายธุรกิจ  
สาขาวิชากฎหมายมหาชน

### สำนักวิชาวิทยาศาสตร์เครื่องสำอาง

สาขาวิชาวิทยาศาสตร์เครื่องสำอาง

## หลักสูตรระดับปริญญาเอก

### สำนักวิชาวิทยาศาสตร์

สาขาวิชาเทคโนโลยีชีวภาพ  
สาขาวิชาวัสดุศาสตร์  
สาขาวิชาเคมีประยุกต์  
สาขาวิชาวิทยาศาสตร์ชีวภาพ  
สาขาวิชาวิทยาศาสตร์เชิงคำนวณ

## การรับนักศึกษา



ในปัจจุบันมหาวิทยาลัยแม่ฟ้าหลวงมีระบบการรับนักศึกษาระดับปริญญาตรี ดังนี้

#### 1. ระบบรับตรง

รับนักเรียนจากทั่วประเทศ โดยสมัครตรงกับทางมหาวิทยาลัย ประมาณเดือนสิงหาคม - ตุลาคมของทุกปี

#### 2. ระบบโควตา (17 จังหวัดภาคเหนือ)

รับเฉพาะนักเรียนจากโรงเรียนในเขตภาคเหนือตอนบน 17 จังหวัด โดยสมัครผ่านทางโรงเรียนที่นักเรียนศึกษาอยู่ ประมาณเดือนพฤศจิกายน - ธันวาคมของทุกปี

#### 3. ระบบกลาง (Admission)

รับนักเรียนจากทั่วประเทศ โดยผ่านระบบการคัดเลือกกลางของสำนักงานคณะกรรมการการอุดมศึกษา (สกอ.) ประมาณเดือนเมษายนของทุกปี

มหาวิทยาลัยจัดการเรียนการสอน โดยใช้ภาษาอังกฤษเป็นสื่อหลัก ผู้สนใจเข้าศึกษาจึงควรเป็นผู้ที่มีความรู้พื้นฐานทางภาษาอังกฤษดีพอสมควร





## ก การศึกษา

มหาวิทยาลัยแม่ฟ้าหลวงมีนโยบายที่สำคัญประการหนึ่งในอันที่จะก้าวสู่ความเป็น “มหาวิทยาลัยแห่งโอกาส” อย่างแท้จริง ก็คือ “นักศึกษาทุกคนที่สามารถเรียนได้ จะต้องได้เรียน ทุกคน จะไม่มีใครต้องออกจากมหาวิทยาลัยแห่งนี้เพราะความยากจนโดยเด็ดขาด” ทั้งนี้ มหาวิทยาลัย ได้มีทุนสำหรับนักศึกษาของมหาวิทยาลัยแม่ฟ้าหลวงในหลายหลากประเภทด้วยกัน ดังนี้

### 1. กองทุนเงินให้กู้ยืมเพื่อการศึกษาของรัฐบาล

ได้รับการจัดสรรงบประมาณด้านกองทุนเงินให้กู้ยืมเพื่อการศึกษาจากรัฐบาล เพื่อให้ให้นักศึกษาที่ขาดแคลนทุนทรัพย์ได้มีโอกาสศึกษาต่อจนจบระดับปริญญาตรี

### 2. ทุนการศึกษาทั่วไป

เป็นเงินทุนที่ได้รับจากการร่วมบริจาคแล้วได้จัดสรรให้กับนักศึกษาที่กำลังศึกษาแต่ขาดแคลนทุนทรัพย์ในการศึกษา หรือเป็นผู้ที่ให้ความร่วมมือในกิจกรรมของมหาวิทยาลัยอย่างสม่ำเสมอในแต่ละปีการศึกษา

### 3. ทุนการศึกษานักศึกษาโครงการพิเศษ

เป็นทุนสำหรับโครงการพิเศษต่าง ๆ เช่น เป็นนักศึกษาที่มีทักษะพิเศษทางวิชาการ ผลการเรียนดีหรือเด่นทางด้านการศึกษา เป็นนักศึกษาในประเทศกลุ่มอนุภาคลุ่มน้ำโขง หรือเป็นทุนสนับสนุนการศึกษาแก่นักศึกษาในชุมชนโดยรอบมหาวิทยาลัย เป็นต้น

### 4. ทุนการศึกษาพระราชทาน

คือ ทุนการศึกษาสำหรับนักศึกษาทุนพระราชทานในสมเด็จพระนางเจ้าสิริกิติ์ พระบรมราชินีนาถ และในสมเด็จพระเทพรัตนราชสุดาฯ สยามบรมราชกุมารี

### 5. กองทุนการศึกษาสิรินธร

เป็นทุนการศึกษาสำหรับผู้ที่มีฐานะยากจน แต่มีความประพฤติดี และตั้งใจเรียน โดยทางมหาวิทยาลัยจะให้ทุนการศึกษาตั้งแต่เรียนจบชั้นมัธยมศึกษาตอนต้น จนจบการศึกษาระดับปริญญาตรี ณ มหาวิทยาลัยแม่ฟ้าหลวง

### 6. ทุนผ้าป่าการศึกษา

เป็นเงินทุนการศึกษาที่ได้จากการจัดทำผ้าป่าเพื่อการศึกษา ซึ่งจัดให้มีขึ้นทุก ๆ ปีการศึกษา เพื่อช่วย นักศึกษาที่เรียนดีแต่ขาดแคลนทุนทรัพย์ในการศึกษา

### 7. กองทุนอาหารกลางวัน

เป็นสวัสดิการสำหรับนักศึกษาที่ขาดแคลนทุนทรัพย์ แต่มีผลการเรียนดี มีความประพฤติเรียบร้อย และเป็นผู้อาสาช่วยงานที่สำนักวิชา ศูนย์ หรือส่วนงานต่าง ๆ ภายในมหาวิทยาลัยแม่ฟ้าหลวง

## ส สวัสดิการและหอพัก

มหาวิทยาลัยแม่ฟ้าหลวงได้จัดสวัสดิการด้านต่าง ๆ เพื่อบริการแก่นักศึกษามากมาย อาทิ เช่น ที่ทำการไปรษณีย์ย่อย ธนาคาร ศูนย์อาหาร ร้านกาแฟ มินิมาร์ท ร้านเซเว่นอีเลฟเว่น พร้อมกันนี้ยังได้ร่วมกับศูนย์หนังสือจุฬาฯ เปิดศูนย์หนังสือมหาวิทยาลัยแม่ฟ้าหลวงที่มีหนังสือประกอบการเรียน การสอนที่ทันสมัย รวมทั้งมีอุปกรณ์และเครื่องแต่งกายนักศึกษา ตลอดจนของที่ระลึกต่าง ๆ ของทางมหาวิทยาลัยไว้คอยให้บริการอีกด้วย

อาคารหอพักนักศึกษาของมหาวิทยาลัยแม่ฟ้าหลวงในปัจจุบันมีจำนวน 16 อาคาร แบ่งเป็นห้องพักทั้งหมด 1,367 ห้อง ซึ่งสามารถรองรับนักศึกษาได้ 5,076 คน พร้อมกับสิ่งอำนวยความสะดวกครบครันในแต่ละหอพัก เช่น ร้านถ่ายเอกสาร ร้านซักรีด เครื่องซักผ้าหยอดเหรียญ เครื่องทำน้ำอุ่น กระติกน้ำร้อน ไมโครเวฟ ตู้เย็น พัดลมติดเพดาน นอกจากนี้ที่เป็นหอพักแล้วก็ยังมี ส่วนที่ให้นักศึกษาได้ใช้สำหรับการศึกษา การกีฬา และนันทนาการต่าง ๆ เช่น ห้องคอมพิวเตอร์ ห้องชมเคเบิลทีวี ห้องทบทวนบทเรียน ศูนย์ออกกำลังกาย เป็นต้น

ในด้านการรักษาความปลอดภัยนั้น มีเจ้าหน้าที่ประจำอยู่ทุกหอพัก และยังได้มอบพื้นที่ปฏิบัติการให้แก่เจ้าหน้าที่ตำรวจ ซึ่งมีป้อมตำรวจตั้งอยู่ด้านหน้ามหาวิทยาลัย พร้อมรับแจ้งเหตุตลอด 24 ชั่วโมง รวมถึงภายในมหาวิทยาลัยยังมีหน่วยรักษาความปลอดภัย จัดเวรยามผลัดเปลี่ยนดูแลรักษาความปลอดภัยในทุก ๆ จุดของมหาวิทยาลัยอย่างใกล้ชิด โดยเฉพาะอย่างยิ่งในบริเวณหอพักนักศึกษา สำหรับนักศึกษาชั้นปีที่ 2 ขึ้นไป ทางมหาวิทยาลัยก็ได้จัดเตรียมหอพักไว้ให้พร้อม ได้แก่ หอพักลำดวน หอพักเกา หอพักประเสริฐ หอพักบุญทรง ซึ่งมีห้องน้ำภายในตัว พร้อมเครื่องทำน้ำอุ่น มีระบบอินเทอร์เน็ตไร้สาย และยังเพิ่มความปลอดภัยสูงสุดด้วยระบบสแกนนิ้วมือ พร้อมกล้องทีวีวงจรปิด

### - หอพักในมหาวิทยาลัยแม่ฟ้าหลวง -



### - สิ่งอำนวยความสะดวกต่าง ๆ ในมหาวิทยาลัย -

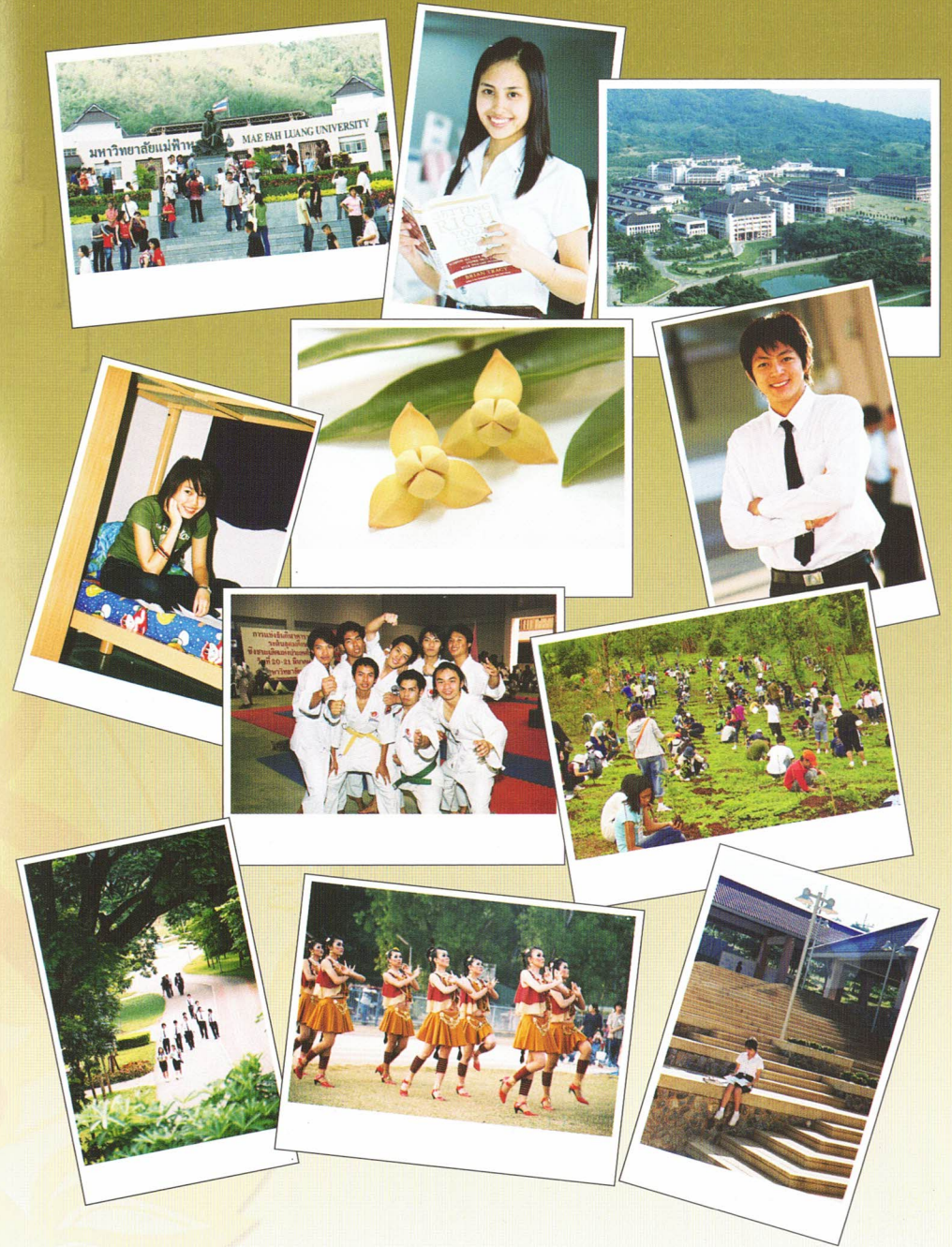


## ศูนย์ภาษาและวัฒนธรรมจีนสิรินธร

ศูนย์ภาษาและวัฒนธรรมจีนสิรินธรเกิดขึ้นจากความร่วมมือระหว่างมหาวิทยาลัยแม่ฟ้าหลวงกับรัฐบาลประเทศสาธารณรัฐประชาชนจีน โดยรัฐบาลจีนให้ความช่วยเหลือแบบให้เปล่าในการสำรวจและออกแบบการก่อสร้าง ตลอดจนจัดหาอุปกรณ์เสริมต่างๆ ให้

ศูนย์ภาษาและวัฒนธรรมจีนสิรินธรได้ดำเนินการเปิดสอนหลักสูตรภาษาจีนระยะสั้นให้กับผู้ที่มีความสนใจ สำหรับผู้เริ่มต้นทั้งการเขียน การอ่าน การฟัง การพูด วัฒนธรรมจีน และหลักสูตรภาษาจีนธุรกิจในระดับปริญญาโดยรับนักเรียนชั้นมัธยมศึกษาตอนปลายทั่วไป ด้วยความร่วมมือด้านวิชาการจากมหาวิทยาลัยชั้นนำของจีนอย่างโกลิซิด เพื่อให้เป็นสถาบันสอนภาษาและวัฒนธรรมจีนชั้นนำในประเทศไทย และประเทศในกลุ่มอนุภูมิภาคลุ่มน้ำโขง อีกทั้งยังมีหน้าที่ศึกษาวิจัยเกี่ยวกับประเทศจีน ทั้งทางด้านศิลปวัฒนธรรม สังคม การเมือง การปกครอง และอื่นๆ อีกด้วย

สถานที่แห่งนี้นับว่าเป็นจุดท่องเที่ยวสำคัญอีกแห่งหนึ่งของจังหวัดเชียงราย เพราะมีลักษณะเป็นสถาปัตยกรรมจีนแท้ๆ มีสวนน้ำตรงกลางแบบซูโจว วัสดุที่ใช้หลายส่วนนำมาจากประเทศจีน เช่น กระเบื้องหลังคา รูปปั้นประดับหลังคา ลิงโตแกะสลัก ซึ่งเป็นไปตามเอกลักษณ์ของจีนโดยแท้



**AN IDEAL PLACE TO LIVE AND LEARN...**



# สอบถามรายละเอียดเพิ่มเติมได้ที่

ส่วนประชาสัมพันธ์ มหาวิทยาลัยแม่ฟ้าหลวง  
333 หมู่ 1 ต.ท่าสูด อ.เมือง จ.เชียงราย 57100  
โทรศัพท์ 0-5391-6000  
โทรสาร 0-5391-6034, 0-5391-7049

[www.mfu.ac.th](http://www.mfu.ac.th)

