



รายงานผลการประเมินคุณภาพการศึกษาภายใน
สำนักวิชาการจัดการ
ประจำปีการศึกษา 2556

โดย

คณะกรรมการติดตามตรวจสอบคุณภาพการศึกษา ระดับสำนักวิชา

มหาวิทยาลัยแม่ฟ้าหลวง

วันที่ประเมิน 24 - 25 กรกฎาคม 2557

คำนำ

การประเมินคุณภาพการศึกษาภายในของสำนักวิชาการจัดการ ประจำปีการศึกษา 2556 ระหว่างวันที่ 24 – 25 กรกฎาคม 2557 เป็นการดำเนินงานตามระบบและกลไกการประกันคุณภาพ ภายใน ของมหาวิทยาลัยแม่ฟ้าหลวง โดยใช้หลักการตรวจสอบเอกสาร หลักฐาน เชิงประจักษ์ ตามตัวบ่งชี้และเกณฑ์การประเมินคุณภาพของสำนักงานคณะกรรมการการอุดมศึกษา (สกอ.) และ ตัวบ่งชี้ เกณฑ์การประเมินคุณภาพภายนอกของสำนักงานรับรองมาตรฐานและประเมินคุณภาพ การศึกษา (สมศ.) รวมถึง มีการสัมภาษณ์บุคลากรภายในสำนักวิชา เพื่อนำข้อมูลมาวิเคราะห์ประกอบ กับการดำเนินงานประกันคุณภาพ เพื่อนำไปสู่การพัฒนาคุณภาพ ทั้งทางด้านวิชาการและการบริหาร จัดการ ให้มีคุณภาพและมาตรฐานเป็นที่ยอมรับในระดับสากล

รายงานฉบับนี้เป็นรายงานผลการประเมินคุณภาพการศึกษาภายใน ของสำนักวิชา การจัดการ ประจำปีการศึกษา 2556 คณะกรรมการติดตามตรวจสอบคุณภาพการศึกษา ระดับสำนัก วิชา และส่วนประกันคุณภาพการศึกษาและพัฒนาหลักสูตร มหาวิทยาลัยแม่ฟ้าหลวง หวังเป็นอย่าง ยิ่งว่า รายงานฉบับนี้จะเป็นประโยชน์ต่อการปรับปรุง พัฒนา คุณภาพการศึกษาภายในให้ดียิ่งขึ้น ในการนี้ ขอขอบคุณ ผู้บริหาร บุคลากรของสำนักวิชาการจัดการทุกท่าน ที่ให้ความร่วมมือ ในการประเมินเป็นอย่างดียิ่ง

ส่วนประกันคุณภาพการศึกษาและพัฒนาหลักสูตร
มหาวิทยาลัยแม่ฟ้าหลวง

บทสรุปผู้บริหาร

สำนักวิชาการจัดการ ได้ประเมินตนเองตามองค์ประกอบและตัวบ่งชี้การประกันคุณภาพการศึกษา โดยได้รายงานผลการดำเนินงานขององค์ประกอบและตัวบ่งชี้ของสำนักงานคณะกรรมการการอุดมศึกษา (สกอ.) จำนวน 23 ตัวบ่งชี้ ซึ่งเน้นปัจจัยนำเข้าและกระบวนการ และรวมตัวบ่งชี้ของสำนักงานรับรองมาตรฐานและประเมินคุณภาพการศึกษา (สมศ.) จำนวน 12 ตัวบ่งชี้ ซึ่งเน้นผลผลิตหรือผลลัพธ์ โดยสรุป ปีการศึกษา 2556 สำนักวิชาการจัดการได้ประเมินตนเองทั้งสิ้น 35 ตัวบ่งชี้ โดยมีรายละเอียด ดังนี้

องค์ประกอบที่ 1 ปรัชญา ปณิธาน วัตถุประสงค์ และแผนการดำเนินการ (1 ตัวบ่งชี้)

องค์ประกอบที่ 2 การผลิตบัณฑิต (12 ตัวบ่งชี้)

องค์ประกอบที่ 3 กิจกรรมการพัฒนานักศึกษา (2 ตัวบ่งชี้)

องค์ประกอบที่ 4 การวิจัย (6 ตัวบ่งชี้)

องค์ประกอบที่ 5 การบริการวิชาการแก่สังคม (4 ตัวบ่งชี้)

องค์ประกอบที่ 6 การทำนุบำรุงศิลปและวัฒนธรรม (3 ตัวบ่งชี้)

องค์ประกอบที่ 7 การบริหารและการจัดการ (5 ตัวบ่งชี้)

องค์ประกอบที่ 8 การเงินและงบประมาณ (1 ตัวบ่งชี้)

องค์ประกอบที่ 9 ระบบและกลไกการประกันคุณภาพ (1 ตัวบ่งชี้)

ผลการประเมินโดยคณะกรรมการติดตามตรวจสอบคุณภาพการศึกษา ระดับสำนักวิชา มหาวิทยาลัยแม่ฟ้าหลวง ประจำปีการศึกษา 2556

จากผลการประเมินคุณภาพภายใน ประจำปีการศึกษา 2556 สำนักวิชาการจัดการ มีผลการประเมินคุณภาพตามองค์ประกอบ ดังนี้

องค์ประกอบคุณภาพ	คะแนนการประเมินเฉลี่ย				ผลการประเมิน
	ปัจจัยนำเข้า	กระบวนการ	ผลผลิตหรือผลลัพธ์	รวม	
องค์ประกอบที่ 1 ปรัชญา ปณิธาน วัตถุประสงค์และ แผนการดำเนินการ	-	5.00	-	5.00	ระดับดีมาก
องค์ประกอบที่ 2 การผลิตบัณฑิต	3.71	4.25	3.66	3.87	ระดับดี
องค์ประกอบที่ 3 กิจกรรมการพัฒนานักศึกษา	-	5.00	-	5.00	ระดับดีมาก
องค์ประกอบที่ 4 การวิจัย	5.00	5.00	1.28	3.14	ระดับพอใช้

องค์ประกอบคุณภาพ	คะแนนการประเมินเฉลี่ย				ผลการประเมิน
	ปัจจัย นำเข้า	กระบวนการ	ผลผลิต หรือ ผลลัพธ์	รวม	
องค์ประกอบที่ 5 การบริการวิชาการแก่สังคม	-	5.00	4.50	4.75	ระดับดีมาก
องค์ประกอบที่ 6 การทำนุบำรุงศิลปะและวัฒนธรรม	-	5.00	4.50	4.67	ระดับดีมาก
องค์ประกอบที่ 7 การบริหารและการจัดการ	-	5.00	4.25	4.85	ระดับดีมาก
องค์ประกอบที่ 8 การเงินและงบประมาณ	-	4.00	-	4.00	ระดับดี
องค์ประกอบที่ 9 ระบบและกลไกการประกันคุณภาพ	-	4.00	-	4.00	ระดับดี
เฉลี่ยรวมทุกองค์ประกอบ	4.03	4.72	3.42	4.16	ระดับดี
ผลการประเมิน	ระดับดี	ระดับ ดีมาก	ระดับ พอใช้		

ข้อสรุปตามองค์ประกอบคุณภาพ

ผลการประเมินตามองค์ประกอบคุณภาพ 9 องค์ประกอบ พบว่า ภาพรวมอยู่ในระดับดี มีค่าเฉลี่ย 4.16 เมื่อพิจารณาในมุมมองตามระบบ พบว่า ปัจจัยนำเข้า อยู่ในระดับดี มีค่าเฉลี่ย 4.03 กระบวนการอยู่ในระดับดีมาก มีค่าเฉลี่ย 4.72 และผลผลิตหรือผลลัพธ์ อยู่ในระดับพอใช้ มีค่าเฉลี่ย 3.42

สำหรับรายองค์ประกอบ พบว่า องค์ประกอบที่อยู่ในระดับดีมาก มีจำนวน 5 องค์ประกอบ คือ องค์ประกอบที่ 1 ปรัชญา ปณิธาน วิสัยทัศน์และแผนการดำเนินงาน มีค่าเฉลี่ย 5.00 องค์ประกอบที่ 3 กิจกรรมการพัฒนานักศึกษา มีค่าเฉลี่ย 5.00 องค์ประกอบที่ 5 การบริการวิชาการแก่สังคม มีค่าเฉลี่ย 4.75 องค์ประกอบที่ 6 การทำนุบำรุงศิลปะและวัฒนธรรม มีค่าเฉลี่ย 4.67 และองค์ประกอบที่ 7 การบริหารและการจัดการ มีค่าเฉลี่ย 4.85 องค์ประกอบที่อยู่ในระดับดี มีจำนวน 3 องค์ประกอบ คือ องค์ประกอบที่ 2 การผลิตบัณฑิต มีค่าเฉลี่ย 3.87 องค์ประกอบที่ 8 การเงินและงบประมาณ มีค่าเฉลี่ย 4.00 และองค์ประกอบที่ 9 ระบบและกลไกการประกันคุณภาพ มีค่าเฉลี่ย 4.00 และองค์ประกอบที่อยู่ในระดับพอใช้ มีจำนวน 1 องค์ประกอบ คือ องค์ประกอบที่ 4 การวิจัย มีค่าเฉลี่ย 3.14

ทั้งนี้ หากพิจารณาตามมุมมองด้านมาตรฐานการอุดมศึกษาจะมีผลการดำเนินงาน ดังนี้

มาตรฐาน	คะแนนการประเมินเฉลี่ย				ผลการประเมิน
	ตัวบ่งชี้ ด้านปัจจัย นำเข้า	ตัวบ่งชี้ ด้าน กระบวนการ	ตัวบ่งชี้ ด้าน ผลผลิต หรือ ผลลัพธ์	รวม	
1. มาตรฐานด้านคุณภาพบัณฑิต	-	-	3.91	3.91	ระดับดี
2. มาตรฐานด้านการบริหารจัดการ อุดมศึกษา					
ก. มาตรฐานด้านธรรมาภิบาล ของการบริหารการอุดมศึกษา	-	4.71	4.25	4.66	ระดับดีมาก
ข. มาตรฐานด้านพันธกิจของ การบริหารการอุดมศึกษา	4.03	4.67	4.14	4.38	ระดับดี
3. มาตรฐานด้านการสร้างและ พัฒนาสังคมฐานความรู้และสังคม แห่งการเรียนรู้	-	5.00	1.28	2.77	ระดับพอใช้
เฉลี่ยรวมทุกตัวบ่งชี้ ของทุกมาตรฐาน	4.03	4.72	3.42	4.16	ระดับดี
ผลการประเมิน	ระดับดี	ระดับ ดีมาก	ระดับ พอใช้		

ข้อสรุปตามมาตรฐานการอุดมศึกษา

สำนักวิชาการจัดการ มีการดำเนินการตามมาตรฐานด้านคุณภาพบัณฑิต อยู่ในระดับดี มีค่าเฉลี่ย 3.91 การดำเนินการตามมาตรฐานด้านการบริหารจัดการอุดมศึกษา ก.มาตรฐานด้านธรรมาภิบาลของการบริหารการอุดมศึกษา อยู่ในระดับดีมาก มีค่าเฉลี่ย 4.66 ข.มาตรฐานด้านพันธกิจของการบริหารการอุดมศึกษา อยู่ในระดับดี มีค่าเฉลี่ย 4.38 และมาตรฐานด้านการสร้างและพัฒนาสังคมฐานความรู้และสังคมแห่งการเรียนรู้อยู่ในระดับพอใช้ มีค่าเฉลี่ย 2.77

ซึ่งหากพิจารณาตามมุมมองด้านการบริหารจัดการจะมีผลการดำเนินงาน ดังนี้

มาตรฐาน	คะแนนการประเมินเฉลี่ย				ผลการประเมิน
	ตัวบ่งชี้ด้านปัจจัยนำเข้า	ตัวบ่งชี้ด้านกระบวนการ	ตัวบ่งชี้ด้านผลผลิตหรือผลลัพธ์	รวม	
1. ด้านนักศึกษาและผู้มีส่วนได้ส่วนเสีย	-	4.83	4.10	4.47	ระดับดี
2. ด้านกระบวนการภายใน	5.00	4.67	4.42	4.63	ระดับดีมาก
3. ด้านการเงิน	5.00	4.00	-	4.50	ระดับดี
4. ด้านบุคลากร การเรียนรู้และนวัตกรรม	3.06	5.00	1.63	2.83	ระดับพอใช้
เฉลี่ยรวมทุกตัวบ่งชี้ของทุกมุมมอง	4.03	4.72	3.42	4.16	ระดับดี
ผลการประเมิน	ระดับดี	ระดับดีมาก	ระดับพอใช้		

ข้อสรุปตามมุมมองด้านการบริหารจัดการ

สำนักวิชาการจัดการ มีการดำเนินการตามมุมมองด้านการบริหารจัดการ ด้านนักศึกษาและผู้มีส่วนได้ส่วนเสีย อยู่ในระดับดี มีค่าเฉลี่ย 4.47 ด้านกระบวนการภายใน อยู่ในระดับดีมาก มีค่าเฉลี่ย 4.63 ด้านการเงิน อยู่ในระดับดี มีค่าเฉลี่ย 4.50 และด้านบุคลากร การเรียนรู้และนวัตกรรม อยู่ในระดับพอใช้ มีค่าเฉลี่ย 2.83

และหากพิจารณาตามมุมมองของมาตรฐานอุดมศึกษาด้านศักยภาพและความพร้อมในการจัดการศึกษา และมาตรฐานด้านการดำเนินงานตามภารกิจของสถาบันอุดมศึกษา

มาตรฐาน	คะแนนการประเมินเฉลี่ย				ผลการประเมิน
	ตัวบ่งชี้ ด้าน ปัจจัย นำเข้า	ตัวบ่งชี้ ด้าน กระบวนการ	ตัวบ่งชี้ ด้าน ผลผลิต หรือ ผลลัพธ์	รวม	
1.มาตรฐานด้านศักยภาพและความพร้อมในการจัดการศึกษา					
(1) ด้านกายภาพ	5.00	-	-	5.00	ระดับดีมาก
(2) ด้านวิชาการ	3.06	4.00	2.68	3.47	ระดับพอใช้
(3) ด้านการเงิน	-	4.00	-	4.00	ระดับดี
(4) ด้านการบริหารจัดการ	-	4.83	4.25	4.75	ระดับดีมาก
เฉลี่ยรวมทุกตัวบ่งชี้ ของมาตรฐานที่ 1	3.71	4.50	3.47	4.20	ระดับดี
2.มาตรฐานด้านการดำเนินการตามภารกิจของสถาบันอุดมศึกษา					
(1) ด้านการผลิตบัณฑิต	-	5.00	3.91	4.37	ระดับดี
(2) ด้านการวิจัย	5.00	5.00	1.28	3.14	ระดับพอใช้
(3) ด้านการให้บริการทางวิชาการแก่สังคม	-	5.00	4.50	4.75	ระดับดีมาก
(4) ด้านการทำนุบำรุงศิลปะและวัฒนธรรม	-	5.00	4.50	4.67	ระดับดีมาก
เฉลี่ยรวมทุกตัวบ่งชี้ ของมาตรฐานที่ 2	5.00	5.00	3.41	4.12	ระดับดี
เฉลี่ยรวมทุกตัวบ่งชี้ ของทุกมาตรฐาน	4.03	4.72	3.42	4.16	ระดับดี
ผลการประเมิน	ระดับดี	ระดับดีมาก	ระดับพอใช้		



ข้อสรุปตามมาตรฐานสถาบันอุดมศึกษา

สำนักวิชาการจัดการ มีการดำเนินการตามมาตรฐานสถาบันอุดมศึกษา

1) มาตรฐานด้านศักยภาพและความพร้อมในการจัดการศึกษา ในภาพรวมทุกตัวบ่งชี้ของมาตรฐานที่ 1 อยู่ในระดับดี มีค่าเฉลี่ย 4.20 จำแนกรายด้าน พบว่าด้าน กายภาพ อยู่ในระดับดีมาก มีค่าเฉลี่ย 5.00 ด้านวิชาการ อยู่ในระดับพอใช้ มีค่าเฉลี่ย 3.47 ด้านการเงิน อยู่ในระดับดี มีค่าเฉลี่ย 4.00 ด้านการบริหารจัดการ อยู่ในระดับดีมาก มีค่าเฉลี่ย 4.75

2) มาตรฐานด้านการดำเนินการตามภารกิจของสถาบันอุดมศึกษา ในภาพรวมทุกตัวบ่งชี้ของมาตรฐานที่ 2 อยู่ในระดับดี มีค่าเฉลี่ย 4.12 จำแนกรายด้าน พบว่า ด้านการผลิตบัณฑิต อยู่ในระดับดี มีค่าเฉลี่ย 4.37 ด้านการวิจัย อยู่ในระดับพอใช้ มีค่าเฉลี่ย 3.14 ด้านการให้บริการทางวิชาการแก่สังคม อยู่ในระดับดีมาก มีค่าเฉลี่ย 4.75 และด้านการทำนุบำรุงศิลปและวัฒนธรรม อยู่ในระดับดีมาก มีค่าเฉลี่ย 4.67

ส่วนที่ 1

ข้อมูลพื้นฐาน

สำนักวิชาการจัดการ ประจำปีการศึกษา 2556

1. ประวัติความเป็นมา

สำนักวิชาการจัดการ ชื่อเดิม สำนักวิชาวิทยาการจัดการ ก่อตั้งเมื่อปี พ.ศ. 2543 โดยมีวัตถุประสงค์ในการเปิดสำนักวิชา เพื่อขยายโอกาสทางการศึกษาในศาสตร์ต่างๆ ของสำนักวิชาให้กับนักศึกษาอย่างเท่าเทียมกัน โดยสำนักวิชายึดมั่นในการประสิทธิ์ประสาทความรู้ให้แก่นักศึกษาโดยมุ่งหวังให้นักศึกษารู้จักคิดอย่างเป็นระบบและสร้างสรรค์ มีความชำนาญในสาขาวิชา มีทักษะของความเป็นผู้นำ สำนักวิชาการจัดการ ยังเน้นหนักด้านการพัฒนาองค์ความรู้ในการทำวิจัยด้านการพัฒนาเศรษฐกิจ สังคม และการเมืองในเขตภาคเหนือตอนบน และเขตประเทศอนุภูมิภาคลุ่มแม่น้ำโขง รวมถึงการสนองตอบความต้องการของชุมชน โดยการจัดแผนการฝึกอบรมและถ่ายทอดความรู้ทางวิชาการในทักษะด้านการบริหารจัดการที่ทันสมัย ทั้งยังให้ความร่วมมือและเห็นคุณค่าในการทำนุบำรุงศิลปวัฒนธรรมของท้องถิ่น

สำนักวิชาการได้เปิดสอนหลักสูตรต่างๆ ดังต่อไปนี้

- | | |
|-----------|---|
| พ.ศ. 2544 | - หลักสูตรบริหารธุรกิจบัณฑิต สาขาวิชาการจัดการการท่องเที่ยว |
| พ.ศ. 2545 | - หลักสูตรบริหารธุรกิจบัณฑิต สาขาวิชาบริหารธุรกิจ
- หลักสูตรเศรษฐศาสตรบัณฑิต สาขาวิชาเศรษฐศาสตร์
- หลักสูตรบัญชีบัณฑิต สาขาวิชาการบัญชี
- หลักสูตรบริหารธุรกิจมหาบัณฑิต (MBA) สาขาวิชาบริหารธุรกิจ |
| พ.ศ. 2548 | - หลักสูตรบริหารธุรกิจบัณฑิต
- สาขาวิชาการจัดการอุตสาหกรรมบริการ |
| พ.ศ. 2549 | - หลักสูตรวิทยาศาสตรมหาบัณฑิต
- สาขาวิชาการจัดการทรัพยากรธรรมชาติและสิ่งแวดล้อม
- หลักสูตรปรัชญาดุษฎีบัณฑิต
- สาขาวิชาการจัดการทรัพยากรธรรมชาติและสิ่งแวดล้อม
(ในปีการศึกษา 2552 ได้ย้ายหลักสูตรไปสังกัดสำนักวิชาวิทยาศาสตร์) |
| พ.ศ. 2550 | - หลักสูตรบริหารธุรกิจมหาบัณฑิต
สาขาวิชาการจัดการโลจิสติกส์และซัพพลายเชน |
| พ.ศ. 2551 | - หลักสูตรบริหารธุรกิจบัณฑิต
สาขาวิชาการจัดการธุรกิจการบิน |



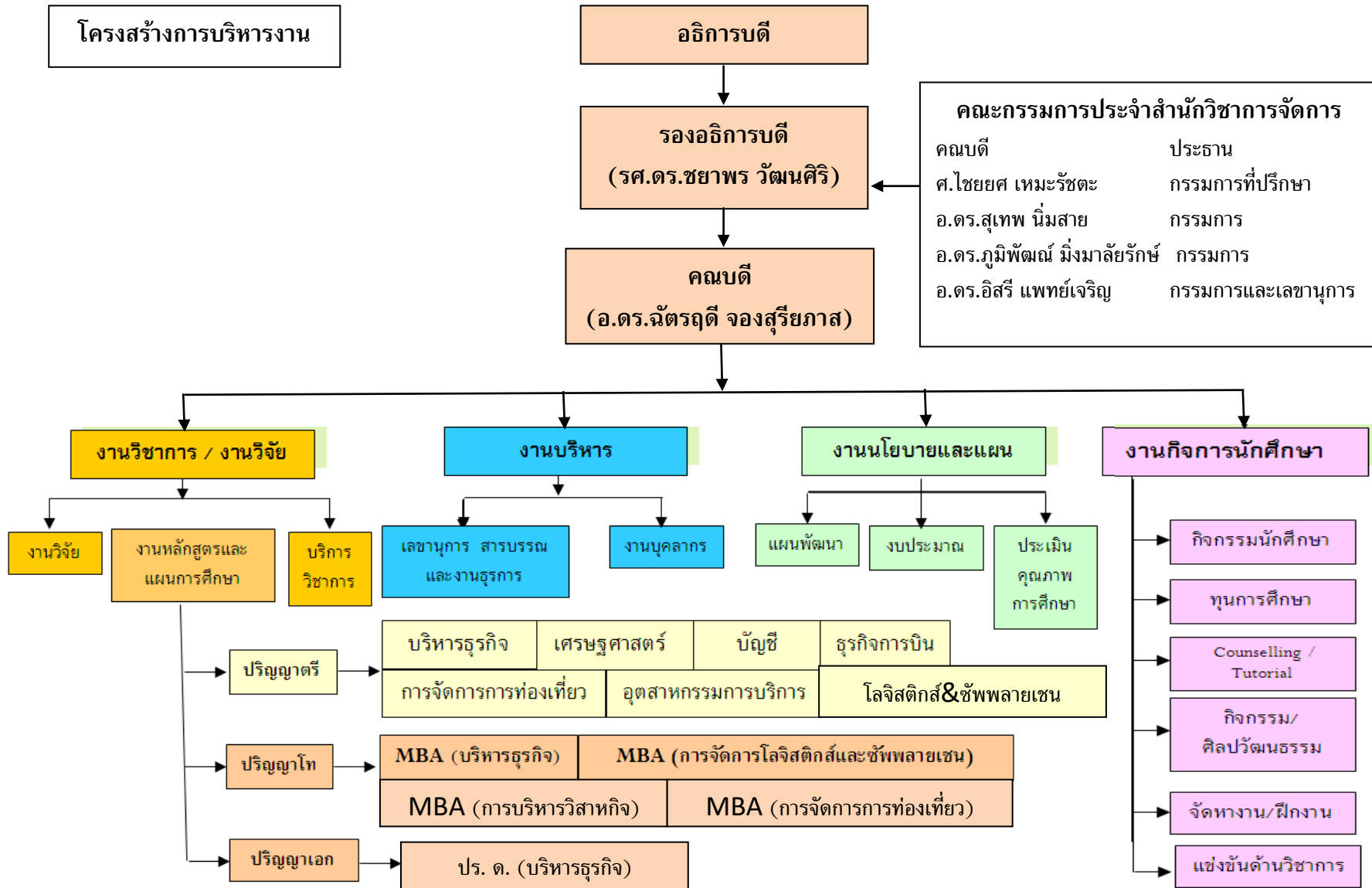
- พ.ศ. 2555
- หลักสูตรบริหารธุรกิจบัณฑิต สาขาวิชาการจัดการโลจิสติกส์และซัพพลายเชน
 - หลักสูตรบริหารธุรกิจบัณฑิต (Dual Degree) สาขาวิชาบริหารธุรกิจร่วมกับ University of Brighton สหราชอาณาจักร
 - หลักสูตรบริหารธุรกิจมหาบัณฑิต สาขาวิชาบริหารวิสาหกิจ (หลักสูตรนานาชาติ)
 - หลักสูตรปรัชญาดุษฎีบัณฑิต สาขาวิชาบริหารธุรกิจ

ในปี พ.ศ. 2555 สำนักวิชาการจัดการได้พัฒนาหลักสูตรบริหารธุรกิจบัณฑิตสาขาวิชาการจัดการธุรกิจการบิน โดยแยกเป็น 3 สาขาวิชาเอก ได้แก่

- สาขาวิชาเอกงานบริการทางการบิน
- สาขาวิชาเอกธุรกิจโลจิสติกส์ทางการบิน
- สาขาวิชาเอกปฏิบัติการทางการบิน

- พ.ศ.2556
- หลักสูตรบริหารธุรกิจมหาบัณฑิต สาขาการจัดการการท่องเที่ยว (หลักสูตรภาษาอังกฤษ)

โดยทุกหลักสูตรที่เปิดการเรียนการสอนในปีการศึกษา 2555 เป็นต้นไป ได้พัฒนาปรับปรุงหลักสูตรตามกรอบมาตรฐานคุณวุฒิระดับอุดมศึกษาแห่งชาติ



3. ปรัชญา / ปณิธาน

เป็นสำนักวิชาการจัดการชั้นนำ ที่เป็นแหล่งผลิตบัณฑิต และเสริมสร้างนวัตกรรม การจัดการองค์ความรู้ด้านบริหารธุรกิจสมัยใหม่ที่มีคุณภาพ และมาตรฐานในระดับนานาชาติ

4. วิสัยทัศน์

สำนักวิชาการจัดการชั้นนำ ระดับนานาชาติ ที่มุ่งสู่ความเป็นเลิศทางด้านการบูรณาการองค์ความรู้ และนวัตกรรมจัดการสมัยใหม่ สร้างเสริมคุณธรรมจริยธรรม

5. การกิจ

5.1 ด้านวิชาการ

5.1.1 หลักสูตร (สาขาวิชา) ที่เปิดสอน ในปีการศึกษา 2556

หลักสูตร	สาขาวิชา	ระดับการศึกษา			จำนวนนักศึกษา			
		ตรี	โท	เอก	ปี 1 (56)	ปี 2 (55)	ปี 3 (54)	ปี 4 (53)
ระดับปริญญาตรี								
บัญชีบัณฑิต	การบัญชี	✓			102	70	59	8
เศรษฐศาสตรบัณฑิต	เศรษฐศาสตร์	✓			66	49	27	7
บริหารธุรกิจบัณฑิต	บริหารธุรกิจ	✓			143	75	92	55
	การจัดการการท่องเที่ยว	✓			243	190	110	25
	การจัดการอุตสาหกรรมบริการ	✓			158	119	61	24
	การจัดการธุรกิจการบิน	✓			253	327	98	26
	การจัดการโลจิสติกส์และโซ่อุปทาน	✓			118	82	-	-
ระดับบัณฑิตศึกษา (ภาคพิเศษ)								
บริหารธุรกิจมหาบัณฑิต	บริหารธุรกิจ		✓		33	18	13	16
	การบริหารวิสาหกิจ		✓		10	6		
	การจัดการโลจิสติกส์และโซ่อุปทาน		✓		41	6		
	การจัดการการท่องเที่ยว		✓		2			
ปรัชญาดุษฎีบัณฑิต	บริหารธุรกิจ			✓	8	5		
รวม		7	4	1	1,190	952	460	161
			12		2,763			

5.1.2 แผน 5 ปี ในการรับนักศึกษา (จำนวนตามแผนมหาวิทยาลัย)

หลักสูตร	ปี 2556	ปี 2557	ปี 2558	ปี 2559	ปี 2560
ปริญญาตรี					
1. การบัญชี	100	120	120	120	120
2. เศรษฐศาสตร์	70	70	70	70	70
3. บริหารธุรกิจ	140	140	160	140	160
4. การจัดการการท่องเที่ยว	180	180	180	180	180
5. การจัดการอุตสาหกรรมบริการ	120	120	120	120	120
6. การจัดการธุรกิจการบิน	250	250	250	250	250
7. การจัดการโลจิสติกส์และซัพพลายเชน	100	120	120	120	120
ปริญญาโท (ภาคพิเศษ)					
8. MBA บริหารธุรกิจ	35	35	35	35	35
9. MBA การจัดการโลจิสติกส์และซัพพลายเชน	20	35	35	35	35
10. MBA การบริหารวิสาหกิจ (ภาษาอังกฤษ)	15	15	15	15	15
11. MBA การจัดการการท่องเที่ยว (ภาษาอังกฤษ)	15	15	15	15	15
ปริญญาเอก (ภาคพิเศษ)					
12. ปร. ด. บริหารธุรกิจ	10	10	10	10	10

5.1.3 หลักสูตรที่ได้รับการปรับปรุง (นับตั้งแต่เปิดสอน) ดังต่อไปนี้

ปรับปรุงทั้งฉบับ

- ปีการศึกษา 2545 หลักสูตรบริหารธุรกิจบัณฑิต สาขาวิชาการจัดการท่องเที่ยว ปรับปรุงจากหลักสูตรปี พ.ศ. 2543 เปลี่ยนแปลงโครงสร้างจากเดิม 130 หน่วยกิต เป็น 133 หน่วยกิต
- ปีการศึกษา 2548 หลักสูตรบริหารธุรกิจบัณฑิต สาขาวิชาการจัดการการท่องเที่ยว ปรับเนื้อหาให้ทันสมัย เริ่มใช้กับนักศึกษารุ่นปีการศึกษา 2548 เป็นต้นไป
- ปีการศึกษา 2549 หลักสูตรบริหารธุรกิจบัณฑิต สาขาวิชาการจัดการการท่องเที่ยว ปรับปรุงรายวิชาที่เกี่ยวข้องกับหมวดศึกษาทั่วไป และหมวดวิชาเฉพาะ กลุ่มพื้นฐานวิชาชีพให้เรียนเหมือนกันสองสาขาวิชา ได้แก่ สาขาวิชาการจัดการอุตสาหกรรมบริการ และสาขาวิชาการจัดการการท่องเที่ยว
- ปีการศึกษา 2549 หลักสูตรบริหารธุรกิจบัณฑิต สาขาวิชาการจัดการอุตสาหกรรมบริการปรับปรุงรายวิชาที่เกี่ยวข้องกับหมวดศึกษาทั่วไป และหมวดวิชาเฉพาะ กลุ่มพื้นฐานวิชาชีพให้เรียน เหมือนกันสองสาขาวิชา ได้แก่ สาขาวิชาการจัดการอุตสาหกรรมบริการ และสาขาวิชาการจัดการการท่องเที่ยว



5. ปีการศึกษา 2549 หลักสูตรบริหารธุรกิจมหาบัณฑิต สาขาวิชาบริหารธุรกิจ ปรับปรุงทั้งฉบับ โดยเพิ่มแผน ก (1) และแผน ก (2)
6. หลักสูตรบัญชีบัณฑิต สาขาวิชาการบัญชี หลักสูตรปี พ.ศ. 2545
7. หลักสูตรบริหารธุรกิจบัณฑิต สาขาวิชาบริหารธุรกิจ หลักสูตรปี พ.ศ. 2545
8. หลักสูตรเศรษฐศาสตรบัณฑิต สาขาวิชาเศรษฐศาสตร์ หลักสูตรปี 2545
9. หลักสูตรปรับปรุงปีการศึกษา 2553 หลักสูตรบริหารธุรกิจบัณฑิต สาขาวิชาการจัดการอุตสาหกรรม การบริการ (ปรับปรุงตามรอบการประเมินหลักสูตร)
10. หลักสูตรปรับปรุงปีการศึกษา 2554 หลักสูตรบริหารธุรกิจบัณฑิต สาขาวิชาการจัดการการท่องเที่ยว (ปรับปรุงตามรอบการประเมินหลักสูตร)

ปรับปรุงหลักสูตรเล็กน้อย ไม่กระทบโครงสร้างหลักสูตร

1. ปีการศึกษา 2546 หลักสูตรบริหารธุรกิจมหาบัณฑิต หลักสูตรใหม่ พ.ศ. 2545
2. ปีการศึกษา 2547 หลักสูตรบริหารธุรกิจบัณฑิต สาขาวิชาการจัดการการท่องเที่ยว หลักสูตรปรับปรุงปี พ.ศ. 2545
3. ปีการศึกษา 2547 หลักสูตรบัญชีบัณฑิต สาขาวิชาการบัญชี หลักสูตรฉบับปี พ.ศ. 2545
4. ปีการศึกษา 2547 หลักสูตรเศรษฐศาสตรบัณฑิต สาขาวิชาเศรษฐศาสตร์ หลักสูตรปี พ.ศ. 2545
5. ปีการศึกษา 2547 หลักสูตรบริหารธุรกิจบัณฑิต สาขาวิชาบริหารธุรกิจ หลักสูตรปี พ.ศ. 2545
6. ปีการศึกษา 2548 หลักสูตรบัญชีบัณฑิต สาขาวิชาการบัญชี หลักสูตรปี พ.ศ. 2545
7. ปีการศึกษา 2548 หลักสูตรบริหารธุรกิจบัณฑิต สาขาวิชาบริหารธุรกิจ หลักสูตรปี พ.ศ. 2545
8. ปีการศึกษา 2548 หลักสูตรเศรษฐศาสตรบัณฑิต สาขาวิชาเศรษฐศาสตร์ หลักสูตรปี พ.ศ. 2545
9. ปีการศึกษา 2548 หลักสูตรบริหารธุรกิจมหาบัณฑิต สาขาวิชาบริหารธุรกิจหลักสูตร พ.ศ. 2545
10. ปีการศึกษา 2549 หลักสูตรบริหารธุรกิจบัณฑิต สาขาวิชาการจัดการการท่องเที่ยว พ.ศ. 2549 (ปรับลด และเพิ่มรายวิชา เปลี่ยนแปลงหน่วยกิต ในหมวดวิชาศึกษาทั่วไป)
11. ปีการศึกษา 2549 หลักสูตรบริหารธุรกิจบัณฑิต สาขาวิชาการจัดการอุตสาหกรรมบริการ พ.ศ. 2549 (ปรับลด และเพิ่มรายวิชา เปลี่ยนแปลงหน่วยกิต ในหมวดวิชาศึกษาทั่วไป)
12. ปีการศึกษา 2549 หลักสูตรบัญชีบัณฑิต สาขาวิชาบัญชี หลักสูตร พ.ศ.2545 (ปรับลด และเพิ่มรายวิชา เปลี่ยนแปลงหน่วยกิต ในหมวดวิชาศึกษาทั่วไป)
13. ปีการศึกษา 2549 หลักสูตรเศรษฐศาสตรบัณฑิต สาขาวิชาเศรษฐศาสตร์ หลักสูตรปี พ.ศ. 2545 (ปรับลด และเพิ่มรายวิชา เปลี่ยนแปลงหน่วยกิต ในหมวดวิชาศึกษาทั่วไป)
14. ปีการศึกษา 2549 หลักสูตรบริหารธุรกิจบัณฑิต สาขาวิชาบริหารธุรกิจ หลักสูตร พ.ศ.2545 (ปรับลด และเพิ่มรายวิชา เปลี่ยนแปลงหน่วยกิต ในหมวดวิชาศึกษาทั่วไป)

15. ปีการศึกษา 2555 หลักสูตรบริหารธุรกิจบัณฑิต สาขาวิชาบริหารธุรกิจ หลักสูตร พ.ศ. 2555 (ปรับเพิ่มรายวิชาในหมวดวิชาชีพเลือก)
16. หลักสูตรบัญชีบัณฑิต สาขาวิชาการบัญชี หลักสูตรใหม่ปี พ.ศ. 2555 ปรับตามวงรอบ
17. หลักสูตรบริหารธุรกิจบัณฑิต สาขาวิชาบริหารธุรกิจ หลักสูตรใหม่ปี พ.ศ. 2555 ปรับตามวงรอบ
18. หลักสูตรเศรษฐศาสตรบัณฑิต สาขาวิชาเศรษฐศาสตร์ หลักสูตรใหม่ ปี พ.ศ. 2555 ปรับตามวงรอบ

5.1.4 หลักสูตรที่จะทำการประเมิน ตามวงรอบการปรับปรุงหลักสูตร ในปีการศึกษา 2556 จำนวน 1 หลักสูตร คือ

หลักสูตรบริหารธุรกิจมหาบัณฑิต สาขาวิชาบริหารธุรกิจ (รอบประเมินครั้งที่ 2)

5.2.1 ความต้องการที่จะสร้างความเป็นเลิศทางวิชาการด้านใดและวางแผนว่าจะเกิดได้ภายในกี่ปี

1. เปิดสอนในระดับบัณฑิตศึกษา ปริญญาโท-เอกในสาขาวิชาที่มีความพร้อม ได้แก่ การบัญชี เศรษฐศาสตร์ ภายใน 3 ปี
2. สร้างเครือข่ายความร่วมมือทางวิชาการเพิ่ม ในการแลกเปลี่ยนคณาจารย์ นักศึกษากับมหาวิทยาลัยในต่างประเทศ ใน 3 ปี
3. สร้างเครือข่ายความร่วมมือด้านการวิจัยกับหน่วยงานภายในประเทศและต่างประเทศ ภายใน 3 ปี
4. สร้างเครือข่ายความร่วมมือในการเปิดสอนหลักสูตรกับมหาวิทยาลัยชั้นนำต่างประเทศ ภายใน 5 ปี

5.2.2 สำนักวิชาสามารถให้บริการวิชาการด้านใด

สำนักวิชาการจัดการ สามารถจัดงานบริการวิชาการในหลายด้าน เพื่อตอบสนองต่อความต้องการของชุมชน รวมถึงสถานประกอบการทั้งภาครัฐและภาคเอกชน ได้แก่

- 1) งานบริการวิชาการแก่ชุมชน เช่น จัดอบรมเชิงปฏิบัติการด้านเทคนิคการให้บริการการท่องเที่ยวเชิงเกษตร การอบรมการมีส่วนร่วมของชุมชนในการพัฒนาศักยภาพด้านการท่องเที่ยว ฝึกอบรมมัคคุเทศก์ทั่วไป(ต่างประเทศ) และการจัดบรรยายให้ความรู้เพื่อการวิเคราะห์ข้อมูลด้านสวัสดิการชุมชน ทักษะด้านการจัดการที่ทันสมัย โครงการอบรมด้านโลจิสติกส์และซัพพลายเชน โครงการอบรมด้านธุรกิจการบิน เป็นต้น
- 2) งานบริการวิชาการแก่หน่วยงานภาคเอกชน เช่น การจัดทำบัญชีสำหรับธุรกิจขนาดเล็กและขนาดกลาง โครงการฝึกอบรมการออกแบบผลิตภัณฑ์ การพัฒนาความรู้ด้านการท่องเที่ยว โครงการอบรมด้านโลจิสติกส์และซัพพลายเชน การสัมมนาเชิงปฏิบัติการชุดโครงการต่างๆ การจัด ฝึกอบรมจัดทำแผนธุรกิจสำหรับผู้ประกอบการในพื้นที่จังหวัดเชียงรายและใกล้เคียง เป็นต้น



- 3) งานบริการวิชาการแก่หน่วยงานภาครัฐ เช่น การฝึกอบรมทักษะการบริหารจัดการที่ทันสมัย การฝึกอบรมเทคนิคการพัฒนาศักยภาพบุคลากรและแรงงาน การจัดโครงการฝึกอบรมพัฒนาศักยภาพบุคลากรภาครัฐเพื่อเตรียมความพร้อมสู่ประชาคมอาเซียน (โครงการ Flagship) และโครงการหลักสูตรฝึกอบรมระยะสั้น หลักสูตรด้านการท่องเที่ยวและอุตสาหกรรมบริการ สำหรับบุคลากรของสาธารณรัฐแห่งสหภาพเมียนมาร์ เป็นต้น
- 4) ดำเนินการวิจัยและนำเสนอผลงานวิจัยต่อยอด โดยการศึกษาวิจัยเพื่อพัฒนาพื้นที่หมู่บ้าน ชุมชน การประกอบอาชีพของประชาชน หรือสินค้าบริการที่เกี่ยวข้องกับธุรกิจชุมชน และการวิจัยสนับสนุนผลิตผลทางการเกษตรที่มีการนำมาต่อยอดงานวิจัยด้านโลจิสติกส์
- 5) รับทำหน้าที่ในการเป็นคณะกรรมการที่ปรึกษาของหน่วยงานภาครัฐ/ภาคเอกชน ภายในจังหวัดและภายนอกจังหวัดเชียงราย

5.3 ด้านการบริหารจัดการภายในสำนักวิชา

5.3.1 กระบวนการในการมอบหมายงานให้อาจารย์ในสำนักวิชา (โปรดระบุ)

เนื่องจากมหาวิทยาลัยแม่ฟ้าหลวงมีระบบการบริหารงานแบบส่วนกลาง สำนักวิชาจำเป็นต้องได้รับการสนับสนุนจากส่วนงานต่าง ๆ เพื่อให้การดำเนินงานของสำนักวิชาเป็นไปอย่างมีประสิทธิภาพ

ทั้งนี้ งานบริหารจัดการของสำนักวิชาคนบดีจะเป็นผู้พิจารณาและดำเนินการในส่วนที่สามารถพิจารณาและตัดสินใจได้ในระดับต้น และจะมีการพิจารณามอบหมายงานให้กับคณะทำงานฝ่ายต่าง ๆ ตามเนื้องานที่เกี่ยวข้อง โดยอาจารย์ประจำสำนักวิชาฯ ทุกท่านจะมีรายชื่อร่วมดำเนินงานในชุดคณะทำงานฝ่ายต่าง ๆ แบ่งแยกไปตามพื้นฐานความรู้ และตามดุลยพินิจของคนบดี ถือเป็นภาระงานรองที่อาจารย์ต้องร่วมปฏิบัติ นอกเหนือจากงานด้านจัดการเรียนการสอน การบริการวิชาการ การทำนุบำรุง ศิลปวัฒนธรรม และการทำวิจัย ในส่วนของงานด้านธุรการจะมีพนักงานสายปฏิบัติการและบริหารทั่วไปผิดชอบดำเนินการ โดยแบ่งหน้าที่ความรับผิดชอบตามสาขาวิชา และตามลักษณะงานการบริหารจัดการของหน่วยงานต่าง ๆ ภายในมหาวิทยาลัยฯ ดังปรากฏรายละเอียดตามคำสั่งสำนักวิชาการจัดการในภาคผนวก

5.3.2 แนวทางในการพิจารณามาตรฐานของข้อสอบในวิชาต่าง ๆ ของสำนักวิชา รวมถึง วิธีการตัดสินผลการสอบรายวิชา (โปรดระบุ)

แนวทางการออกข้อสอบ

สำนักวิชาฯ กำหนดให้อาจารย์ประจำวิชาเป็นผู้รับผิดชอบการออกข้อสอบโดยกำหนดเกณฑ์และมาตรฐานของข้อสอบที่เป็นไปตามดุลยพินิจของอาจารย์ผู้สอนของแต่ละรายวิชา

แนวทางการตัดสินผลการสอบ

สำนักวิชาฯ กำหนดแนวทางการตัดสินผลการสอบในทุกภาคการศึกษา ตามลำดับดังนี้

- ลำดับที่ 1 อาจารย์ผู้สอนเป็นผู้พิจารณาตัดสินผลการสอบในรายวิชาที่รับผิดชอบ โดยกรอกผลการศึกษาตามเกณฑ์คะแนนที่ได้แจ้งแก่นักศึกษาไว้ ตามที่ระบุไว้ใน Course Syllabus และ Course Outline

- ลำดับที่ 2 อาจารย์นำเสนอผลการสอบต่อคณะกรรมการประจำสำนักวิชา เพื่อพิจารณาเกณฑ์การตัดสินผลสอบ ในกรณีที่คณะกรรมการประจำสำนักวิชา พิจารณาเห็นว่าผลการสอบรายวิชาใดวิชาหนึ่ง ไม่เป็นไปตามเกณฑ์ที่กำหนดไว้ เช่น กรณีที่ผู้เรียนได้สัญลักษณ์ A มากเกินร้อยละ 30 หรือผู้เรียนได้สัญลักษณ์ F จำนวนมาก เป็นต้น จะมีการหารือ ระหว่างคณะกรรมการประจำสำนักวิชา กับอาจารย์ผู้สอนประจำวิชานั้น ๆ อีกครั้งหนึ่ง เพื่อให้การตัดสินผลการสอบมีประสิทธิภาพและมีมาตรฐานสามารถตรวจสอบความถูกต้องได้
- ลำดับที่ 3 เมื่ออาจารย์ผู้สอนดำเนินการพิจารณาปรับปรุงแก้ไขผลการสอบตามคำแนะนำของคณะกรรมการประจำสำนักวิชา แล้ว คณะกรรมการประจำสำนักวิชา จะดำเนินการตรวจทานความถูกต้องอีกครั้งหนึ่ง หากไม่มีการแก้ไขแล้วจึงนำส่งผลการศึกษาให้ส่วนทะเบียนและประมวลผล เพื่อดำเนินการต่อไป

แนวทางการหาอาจารย์พิเศษของสำนักวิชาการรวมทั้งการประสานงาน

การสรรหาอาจารย์พิเศษของสำนักวิชาการจัดการ มีแนวทางในการดำเนินงาน ดังนี้

- 1) อาจารย์ของแต่ละสาขาวิชารวบรวมข้อมูลรายวิชาที่ต้องดำเนินการสอนโดยอาจารย์พิเศษ และมอบหมายอาจารย์ผู้ประสานงานและอาจารย์ที่เกี่ยวข้องในแต่ละสาขาวิชา
- 2) อาจารย์ผู้ประสานงานและอาจารย์ที่เกี่ยวข้องติดต่อเชิญอาจารย์พิเศษ หรือผู้ทรงคุณวุฒิ ตามสถาบันการศึกษาที่มีชื่อเสียง หรือองค์กร/หน่วยงานต่างๆ ทั้งภาครัฐและเอกชน
- 3) เสนอรายชื่ออาจารย์พิเศษ ต่อที่ประชุมคณะกรรมการประจำสำนักวิชา เพื่อพิจารณาคุณวุฒิ และคุณสมบัติที่เหมาะสม เมื่อผ่านความเห็นชอบจากคณะกรรมการประจำสำนักวิชา จะเสนอต่อสภาวิชาการเพื่อพิจารณา และแต่งตั้งเป็นอาจารย์พิเศษ
- 4) เมื่อได้รับแต่งตั้งเป็นอาจารย์พิเศษ สำนักวิชา จะจัดทำหนังสือเชิญเป็นอาจารย์พิเศษอย่างเป็นทางการ
- 5) ดำเนินการขออนุมัติการเดินทางมาปฏิบัติงานของอาจารย์พิเศษ และขออนุมัติงบประมาณในการปฏิบัติงานตามลำดับต่อไป

5.3.3 แนวทางการส่งเสริมความก้าวหน้าให้กับบุคลากรในสำนักวิชา

พนักงานสายวิชาการ

- 1) มีการจัดสรรงบประมาณรายจ่ายสำหรับการพัฒนาบุคลากรแต่ละปีงบประมาณ โดยการเข้าร่วมประชุม อบรม สัมมนา และนำเสนอผลงานทางวิชาการ ทั้งในประเทศและต่างประเทศ
- 2) ส่งเสริมและสนับสนุนให้อาจารย์ที่สำเร็จการศึกษาระดับปริญญาโทได้รับทุนการศึกษาเพื่อศึกษาต่อในระดับปริญญาเอก ทั้งในประเทศและต่างประเทศจากแหล่งทุนต่างๆ



- 3) ส่งเสริมและสนับสนุนอาจารย์ที่สำเร็จการศึกษาระดับปริญญาเอกที่ปฏิบัติงานเกินหนึ่งปีทำงานวิจัยหลังจบปริญญาเอก
- 4) ส่งเสริมให้อาจารย์ที่มีความพร้อมด้านประสบการณ์การทำงาน และผลงานวิจัย ได้รับตำแหน่งทางวิชาการ
- 5) สนับสนุนการเขียน และเรียบเรียงตำราวิชาการ
- 6) ส่งเสริมการพัฒนาศักยภาพ และแนวทางในการทำงานอย่างต่อเนื่อง

พนักงานสายปฏิบัติการ

- 1) มีการตั้งงบประมาณรายจ่ายสำหรับพัฒนาบุคลากร สำหรับการเข้าร่วมอบรม ฝึกอบรมสัมมนา และศึกษาดูงานภายนอกสถานที่
- 2) มีการส่งเสริมการพัฒนาศักยภาพ และทักษะในการทำงานอย่างต่อเนื่อง โดยการจัดอบรมให้ความรู้ในด้านเทคนิคการทำงานสมัยใหม่ภายในมหาวิทยาลัย และทักษะการใช้ภาษาอังกฤษ

5.4 ด้านนักศึกษา

5.4.1 แนวทางการดูแลนักศึกษาของสำนักวิชา

ด้านวิชาการ

- 1) อบรมและถ่ายทอดความรู้ ทักษะทางวิชาการ ปลุกฝังทัศนคติและคุณธรรมโดยอาจารย์ผู้สอนและอาจารย์ที่ปรึกษา
- 2) การจัดสอนทบทวนอย่างเข้มข้น และสอนเสริม ให้กับนักศึกษา
- 3) มอบหมายอาจารย์ทำหน้าที่ให้คำปรึกษาแก่นักศึกษา ในช่วงเวลาที่ว่างเว้นจากภารกิจสอน
- 4) ดำเนินการด้านสหกิจศึกษา และฝึกงานในภาคฤดูร้อนโดยถือว่ามีสำคัญแก่นักศึกษาโดยตรง เป็นการเน้นให้นักศึกษาได้รับประสบการณ์ตรงจากการทำงานในสถานการณ์จริง
- 5) นำผลการประเมินความพึงพอใจของผู้เรียนในเรื่องคุณภาพการสอน และสิ่งสนับสนุนการเรียนรู้มาปรับปรุงวิธีการเรียนการสอน และพัฒนาผู้เรียนอย่างต่อเนื่อง

ด้านการดำเนินกิจกรรม

- 1) จัดกิจกรรมด้านการเรียนการสอน และนันทนาการร่วมกัน เพื่อสร้างความสัมพันธ์และความผูกพันระหว่างนักศึกษากับคณาจารย์และสถาบัน
- 2) ส่งเสริม สนับสนุนให้นักศึกษา และคณาจารย์มีส่วนร่วมในกิจกรรมด้านขนบธรรมเนียมประเพณีของชุมชนและของมหาวิทยาลัยอย่างต่อเนื่อง เช่น การเข้าร่วมงานประเพณีของจังหวัดเชียงราย การแต่งกายชุดพื้นเมืองทุกวันศุกร์ และการร่วมโครงการสืบสาน ประเพณีที่สืบทอดของจังหวัดเชียงราย ฯลฯ
- 3) พัฒนาทักษะการสื่อสาร การแก้ปัญหา และความเป็นผู้นำ ผ่านกิจกรรมทางวิชาการ

5.4.2 แนวทางในการกำหนดอาจารย์ที่ปรึกษาชั้นปี และภาระหน้าที่ของอาจารย์ที่ปรึกษา

แนวทางในการกำหนดอาจารย์ที่ปรึกษา

- 1) อาจารย์ทุกท่านในสาขาวิชา เป็นอาจารย์ที่ปรึกษาของนักศึกษาในสาขาวิชานั้น ๆ
- 2) สาขาวิชาบริหารธุรกิจ จะจัดอาจารย์ที่ปรึกษาดูแลนักศึกษาแยกตามแต่ละชั้นปี
- 3) สาขาวิชาการจัดการการท่องเที่ยว และสาขาวิชาอุตสาหกรรมบริการ ให้อาจารย์ใน สาขา เป็นอาจารย์ที่ปรึกษาดูแลร่วมกัน
- 4) สาขาวิชาบัญชี สาขาวิชาเศรษฐศาสตร์ สาขาการจัดการการท่องเที่ยว และอุตสาหกรรมบริการ จัดอาจารย์ที่ปรึกษาให้ดูแลนักศึกษาในหลากหลายชั้นปีละกันของสาขานั้น ๆ
- 5) สาขาวิชาการจัดการธุรกิจการบิน จัดอาจารย์ที่ปรึกษาให้ดูแลนักศึกษาในหลากหลายชั้นปีละกันของสาขานั้น ๆ

หน้าที่ความรับผิดชอบของอาจารย์ที่ปรึกษา

1. ให้คำปรึกษา และคำแนะนำแก่นักศึกษาด้านการเรียน การลงทะเบียน การติดตามผลการศึกษากิจการสำเร็จการศึกษา
2. ดูแลนักศึกษาให้ประพฤติ ปฏิบัติตามข้อกำหนด ข้อบังคับ กฎ ระเบียบ คำสั่ง และแนวปฏิบัติ ที่มหาวิทยาลัยกำหนดไว้
3. ให้คำปรึกษา ในปัญหาด้านอื่น ๆ นอกเหนือจากการเรียนการสอนแก่นักศึกษา ได้แก่ ปัญหาการใช้ชีวิตภายในมหาวิทยาลัย ปัญหาด้านการเงิน ปัญหาครอบครัว ฯลฯ
4. จัดทำรายงานและนำเสนอรายละเอียดของนักศึกษาที่มีผลการเรียนต่ำกว่าเกณฑ์ เพื่อเสนอต่อที่ประชุมสำนักวิชาฯ และหน่วยงานกลางที่เกี่ยวข้องเพื่อแสวงหาแนวทางปรับปรุงแก้ไข

แนวทางในการกำหนดอาจารย์ที่ปรึกษา

1. อาจารย์ทุกท่านในสาขาวิชา เป็นอาจารย์ที่ปรึกษาของนักศึกษาในสาขาวิชานั้น ๆ
2. สาขาวิชาบริหารธุรกิจ จะจัดอาจารย์ที่ปรึกษาดูแลนักศึกษาแยกตามแต่ละชั้นปี
3. สาขาวิชาการจัดการการท่องเที่ยว และสาขาวิชาอุตสาหกรรมบริการ ให้อาจารย์ในสาขาเป็น อาจารย์ที่ปรึกษาดูแลร่วมกัน
4. สาขาวิชาบัญชี สาขาวิชาเศรษฐศาสตร์ สาขาการจัดการการท่องเที่ยว และอุตสาหกรรมบริการ จัดอาจารย์ที่ปรึกษาให้ดูแลนักศึกษาในหลากหลายชั้นปีละกันของสาขานั้น ๆ
5. สาขาวิชาการจัดการธุรกิจการบิน จัดอาจารย์ที่ปรึกษาให้ดูแลนักศึกษาในหลากหลายชั้นปีละกันของสาขานั้น ๆ

หน้าที่ความรับผิดชอบของอาจารย์ที่ปรึกษา

1. ให้คำปรึกษา และคำแนะนำแก่นักศึกษาด้านการเรียน การลงทะเบียน การติดตามผลการศึกษากิจการสำเร็จการศึกษา
2. ดูแลนักศึกษาให้ประพฤติ ปฏิบัติตามข้อกำหนด ข้อบังคับ กฎ ระเบียบ คำสั่ง และแนวปฏิบัติที่มหาวิทยาลัยกำหนดไว้
3. ให้คำปรึกษา ในปัญหาด้านอื่น ๆ นอกเหนือจากการเรียนการสอนแก่นักศึกษา ได้แก่ ปัญหาการใช้ชีวิตภายในมหาวิทยาลัย ปัญหาด้านการเงิน ปัญหาครอบครัว ฯลฯ



4. จัดทำรายงานและนำเสนอรายละเอียดของนักศึกษาที่มีผลการเรียนต่ำกว่าเกณฑ์ เพื่อเสนอต่อที่ประชุมสำนักวิชาฯ และหน่วยงานกลางที่เกี่ยวข้องเพื่อแสวงหาแนวทางปรับปรุงแก้ไข

6. อัตรากำลังใน ปีการศึกษา 2556 (รายละเอียดตามภาคผนวกตารางข้อมูลบุคลากร)

6.1 พนักงานสายวิชาการ

ระดับการศึกษา	จำนวน (คน)
ปริญญาเอก	17.50
ปริญญาโท	34.50
ปริญญาตรี	-
รวม	52

6.2 ตำแหน่งทางวิชาการ

ตำแหน่ง	จำนวน (คน)
ศาสตราจารย์	-
รองศาสตราจารย์	2
ผู้ช่วยศาสตราจารย์	5
รวม	7

6.3 พนักงานสายปฏิบัติการ

ระดับการศึกษา	จำนวน (คน)	หมายเหตุ
ต่ำกว่าปริญญาตรี	-	
ปริญญาตรี	6	
ปริญญาโท	3	
ปริญญาเอก	-	
รวม	9	

6.4 แผนกรอบอัตรากำลังภายใน 5 ปี

พนักงาน	จำนวนพนักงาน				
	ปี 2556	ปี 2557	ปี 2558	ปี 2559	ปี 2560
พนักงานสายวิชาการ (ปฏิบัติงานประจำ)					
1. สาขาการบัญชี	5	6	8	8	8
2. สาขาเศรษฐศาสตร์	8	9	10	12	12
3. สาขาบริหารธุรกิจ	12	14	16	18	18
4. สาขาการจัดการการท่องเที่ยว	6	7	8	9	10
5. สาขาการจัดการอุตสาหกรรมบริการ	4	5	7	8	8
6. สาขาการจัดการธุรกิจการบิน	4	4	6	8	10
7. สาขาการจัดการโลจิสติกส์และซัพพลายเชน	5	7	10	12	14
รวมพนักงานสายวิชาการ	44	52	65	75	80
พนักงานสายปฏิบัติการ					
เจ้าหน้าที่บริหาร	8	10	10	12	15
พนักงานธุรการ	1	1	1	2	2
รวมพนักงานสายปฏิบัติการ	9	11	11	14	17
รวมอัตรากำลังทั้งหมด	53	63	76	89	97

ส่วนที่ 2

รายงานผลการประเมินคุณภาพการศึกษาภายใน
สำนักวิชาการจัดการ ประจำปีการศึกษา 2556

1. รายงานคณะกรรมการติดตามตรวจสอบคุณภาพการศึกษา

ตามที่ มหาวิทยาลัยแม่ฟ้าหลวง ได้มีคำสั่งแต่งตั้งคณะกรรมการติดตามตรวจสอบคุณภาพการศึกษา ระดับสำนักวิชา มหาวิทยาลัยแม่ฟ้าหลวง ประจำปีการศึกษา 2556 ลงวันที่ 8 กรกฎาคม พ.ศ. 2557 โดยมหาวิทยาลัยแม่ฟ้าหลวง ได้แต่งตั้งคณะกรรมการติดตามตรวจสอบคุณภาพการศึกษา ระดับสำนักวิชา เพื่อทำหน้าที่เป็นกรรมการประเมินคุณภาพภายใน สำนักวิชาการจัดการ ประจำปีการศึกษา 2556 ดังนี้

- | | | |
|---|------------|------------------|
| 1. รองศาสตราจารย์ ดร.พนารัตน์ | ปานมณี | ประธานกรรมการ |
| 2. ผู้ช่วยศาสตราจารย์เสาวณี | ใจรักษ์ | กรรมการ |
| 3. รองศาสตราจารย์ ดร.สุทธินันท์ | พรหมสุวรรณ | กรรมการ |
| 4. นายชัยพงศ์ | แกลัวกล้า | เลขานุการ |
| 5. เจ้าหน้าที่บริหาร ส่วนประกันคุณภาพการศึกษาและพัฒนาหลักสูตร | | ผู้ช่วยเลขานุการ |

2. วันที่ทำการประเมิน

ระหว่างวันที่ 24 – 25 กรกฎาคม 2557

3. สถานที่ทำการประเมิน

ห้องประชุมสำนักวิชาการจัดการ ชั้น 1 อาคารสำนักวิชา E1 มหาวิทยาลัยแม่ฟ้าหลวง

4. วัตถุประสงค์ของการตรวจประเมินคุณภาพการศึกษาภายใน

- 4.1 เพื่อศึกษาและวิเคราะห์ระบบและกลไกการประกันคุณภาพการศึกษาภายในสำนักวิชาการจัดการ ตามมาตรฐานที่สำนักงานคณะกรรมการการอุดมศึกษากำหนด
- 4.2 เพื่อสะท้อน จุดเด่น หรือโอกาสในการพัฒนา จุดที่ควรพัฒนาหรือข้อเสนอแนะ เพื่อการพัฒนาและให้ข้อเสนอแนะที่เป็นแนวทางในการพัฒนาปรับปรุงคุณภาพการศึกษาของสำนักวิชาการจัดการ ให้ดียิ่งขึ้น
- 4.3 เพื่อแลกเปลี่ยนข้อคิดเห็นระหว่างคณะกรรมการประเมินคุณภาพการศึกษากับผู้บริหารของสำนักวิชาการจัดการ รวมทั้งผู้มีส่วนได้ส่วนเสีย พร้อมกับชี้แจงและให้รายละเอียดเพิ่มเติม เพื่อสร้างความเข้าใจถึงแนวทางในการปรับปรุงและพัฒนาการปฏิบัติงานให้แก่สำนักวิชาการจัดการ
- 4.4 เพื่อเสนอรายงานผลการตรวจประเมินคุณภาพการศึกษาภายในต่อผู้บริหาร คณาจารย์ พนักงาน สำนักวิชาการจัดการ

5. วิธีการดำเนินการ

- 5.1 คณะกรรมการประเมินคุณภาพการศึกษาภายใน ศึกษาคู่มือการประกันคุณภาพ การศึกษา มหาวิทยาลัยแม่ฟ้าหลวง และรายงานผลการประเมินตนเอง (SAR: Self Assessment Report) สำนักวิชาการจัดการ ประจำปีการศึกษา 2556 รวมถึงเอกสารที่เกี่ยวข้อง
- 5.2 คณะกรรมการประเมินคุณภาพการศึกษาภายใน เยี่ยมชมสำนักวิชาการจัดการ และ สถานที่สนับสนุนการจัดการศึกษาของสำนักวิชา พร้อมกับสัมภาษณ์ผู้บริหาร
- 5.3 คณะกรรมการประเมินคุณภาพการศึกษาภายใน รวบรวมข้อมูลเพิ่มเติมโดยการ สัมภาษณ์ ผู้แทนอาจารย์ นักศึกษา พนักงาน และข้อมูลจากสื่ออื่นๆ เช่น เว็บไซต์ของ สำนักวิชา เป็นต้น
- 5.4 คณะกรรมการประเมินคุณภาพการศึกษาภายใน ประชุมระดมความคิดเห็นเพื่อสรุปผล การตรวจประเมินคุณภาพการศึกษา
- 5.5 คณะกรรมการประเมินคุณภาพการศึกษาภายใน รายงานผลการประเมินคุณภาพ ด้วยวาจา แก่ผู้บริหาร และบุคลากรของสำนักวิชาการจัดการ พร้อมทั้งเปิดโอกาสให้ สำนักวิชาชี้แจงรายละเอียดข้อมูลเพิ่มเติมกรณีที่มีความเห็นแตกต่างกับผลการประเมิน
- 5.6 คณะกรรมการประเมินคุณภาพการศึกษาภายใน จัดทำรายงานการตรวจประเมิน คุณภาพ เพื่อเสนอต่อผู้บริหารของสำนักวิชา

6. เกณฑ์การตรวจประเมินคุณภาพการศึกษาภายใน

การประเมินคุณภาพการศึกษาภายในตามรายงานฉบับนี้ สำนักวิชาการจัดการใช้เกณฑ์ มาตรฐานตามองค์ประกอบและตัวชี้วัดที่กำหนดโดยสำนักงานคณะกรรมการการอุดมศึกษา (สกอ.) โดยแบ่งออกเป็น 9 องค์ประกอบ 23 ตัวบ่งชี้ และตัวชี้วัดที่กำหนดโดยสำนักงานรับรองมาตรฐานและ ประเมินคุณภาพการศึกษา (สมศ.) จำนวน 12 ตัวบ่งชี้ แต่ละตัวบ่งชี้ใช้เกณฑ์การประเมินเป็นคะแนน 5 ระดับดังนี้

0.00 - 1.50	การดำเนินงานของสถาบัน	ต้องปรับปรุงเร่งด่วน
1.51 - 2.50	การดำเนินงานของสถาบัน	ต้องปรับปรุง
2.51 - 3.50	การดำเนินงานของสถาบัน	ระดับพอใช้
3.51 - 4.50	การดำเนินงานของสถาบัน	ระดับดี
4.51 - 5.00	การดำเนินงานของสถาบัน	ระดับดีมาก



7. ผลการตรวจประเมินคุณภาพการศึกษาภายใน

คณะกรรมการติดตามตรวจสอบคุณภาพการศึกษา ระดับสำนักวิชา ได้ตรวจประเมินคุณภาพการศึกษาสำนักวิชาการจัดการ มหาวิทยาลัยแม่ฟ้าหลวง ตามเกณฑ์การตรวจประเมินตั้งแจ้งในหัวข้อที่ 6 แล้ว พบว่า สำนักวิชาการจัดการ มหาวิทยาลัยแม่ฟ้าหลวง ได้ดำเนินงานครบถ้วนในทุกองค์ประกอบ โดยมีผลการประเมินตามเกณฑ์ของสำนักงานคณะกรรมการการอุดมศึกษา (สกอ.) เท่ากับ 4.16 คะแนน จากคะแนนเต็ม 5.00 คะแนน อยู่ในระดับดี

สรุปผลการประเมินตามองค์ประกอบ

ตัวบ่งชี้ คุณภาพ	เป้าหมาย (ข้อ/ร้อยละ)	ผลการประเมินตนเอง		ผลประเมินโดยกรรมการ		บรรลุ เป้า หมาย	คะแนนการประเมิน		หมายเหตุ
		ตัวตั้ง	ผลลัพธ์	ตัวตั้ง	ผลลัพธ์		ประเมิน ตนเอง	ประเมิน โดย กรรมการ	
		ตัวหาร		ตัวหาร					
ตัวบ่งชี้ 1.1	8 ข้อ	8	ข้อ (1,2,3,4,5,6,7,8)	8	ข้อ (1,2,3,4,5,6,7,8)	/	5.00	5.00	
ตัวบ่งชี้ 2.1	3 ข้อ	4	ข้อ (1,2,3,4)	3	ข้อ (1,2,3)	/	4.00	3.00	
ตัวบ่งชี้ 2.2	ร้อยละ 30.50	16.50	32.35	17.5	33.65	/	5.00	5.00	
		51		52					
ตัวบ่งชี้ 2.3	ร้อยละ 12	7	13.73	7	13.46	/	1.14	1.12	
		51		52					
ตัวบ่งชี้ 2.4	6 ข้อ	7	ข้อ (1,2,3,4,5,6,7)	7	ข้อ (1,2,3,4,5,6,7)	/	5.00	5.00	
ตัวบ่งชี้ 2.5	7 ข้อ	7	ข้อ (1,2,3,4,5,6,7)	7	ข้อ (1,2,3,4,5,6,7)	/	5.00	5.00	
ตัวบ่งชี้ 2.6	6 ข้อ	6	ข้อ (1,2,3,4,5,7)	6	ข้อ (1,2,3,4,5,7)	/	4.00	4.00	



ตัวบ่งชี้ คุณภาพ	เป้าหมาย (ข้อ/ร้อยละ)	ผลการประเมินตนเอง		ผลประเมินโดยกรรมการ		บรรลุ เป้าหมาย	คะแนนการประเมิน		หมายเหตุ
		ตัวตั้ง	ผลลัพธ์	ตัวตั้ง	ผลลัพธ์		ประเมิน ตนเอง	ประเมิน โดย กรรมการ	
		ตัวหาร		ตัวหาร					
ตัวบ่งชี้ 2.7	5 ข้อ	5	ข้อ (1,2,3,4,5)	5	ข้อ (1,2,3,4,5)	/	5.00	5.00	
ตัวบ่งชี้ 2.8	4 ข้อ	5	ข้อ (1,2,3,4,5)	4	ข้อ (1,2,3,4)	/	5.00	4.00	
ตัวบ่งชี้ 2.9	ร้อยละ 76.50	340	80.38	340	80.38	/	4.02	4.02	
		423		423					
ตัวบ่งชี้ 2.10	ระดับ 3.75	529.3	3.95	529.3	3.95	/	3.95	3.95	
		134		134					
ตัวบ่งชี้ 2.11	2.50 คะแนน	11.50	18.25	11.50	18.25	/	3.65	3.65	
		63		63					
ตัวบ่งชี้ 2.13	2.45 คะแนน	162.5	3.19	167.5	3.22	/	2.66	2.68	
		51		52					
ตัวบ่งชี้ 3.1	7 ข้อ	7	ข้อ (1,2,3,4,5,6,7)	7	ข้อ (1,2,3,4,5,6,7)	/	5.00	5.00	



ตัวบ่งชี้ คุณภาพ	เป้าหมาย (ข้อ/ร้อยละ)	ผลการประเมินตนเอง		ผลประเมินโดยกรรมการ		บรรลุ เป้าหมาย	คะแนนการประเมิน		หมายเหตุ
		ตัวตั้ง	ผลลัพธ์	ตัวตั้ง	ผลลัพธ์		ประเมิน ตนเอง	ประเมิน โดย กรรมการ	
		ตัวหาร		ตัวหาร					
ตัวบ่งชี้ 3.2	6 ข้อ	6	ข้อ (1,2,3,4,5,6)	6	ข้อ (1,2,3,4,5,6)	/	5.00	5.00	
ตัวบ่งชี้ 4.1	4 ข้อ	8	ข้อ (1,2,3,4,5,6,7,8)	8	ข้อ (1,2,3,4,5,6,7,8)	/	5.00	5.00	
ตัวบ่งชี้ 4.2	4 ข้อ	5	ข้อ (1,2,3,4,5)	5	ข้อ (1,2,3,4,5)	/	5.00	5.00	
ตัวบ่งชี้ 4.3	50,000 บาท	2,698,612	59,969.16	2,698,612	57,417.28	/	5.00	5.00	
		45		47					
ตัวบ่งชี้ 4.4	ร้อยละ 5.75	3.75	7.35	1.00	1.92	X	3.68	0.96	
		51		52					
ตัวบ่งชี้ 4.5	ร้อยละ 8	6.00	11.76	6.00	11.54	/	2.94	2.89	
		51		52					
ตัวบ่งชี้ 4.6	ร้อยละ 2.75	2.00	3.92	0.00	0.00	X	1.96	0.00	
		51		52					



ตัวบ่งชี้ คุณภาพ	เป้าหมาย (ข้อ/ร้อยละ)	ผลการประเมินตนเอง		ผลประเมินโดยกรรมการ		บรรลุ เป้า หมาย	คะแนนการประเมิน		หมายเหตุ
		ตัวตั้ง	ผลลัพธ์	ตัวตั้ง	ผลลัพธ์		ประเมิน ตนเอง	ประเมิน โดย กรรมการ	
		ตัวหาร		ตัวหาร					
ตัวบ่งชี้ 5.1	4 ข้อ	5	ข้อ (1,2,3,4,5)	5	ข้อ (1,2,3,4,5)	/	5.00	5.00	
ตัวบ่งชี้ 5.2	5 ข้อ	5	ข้อ (1,2,3,4,5)	5	ข้อ (1,2,3,4,5)	/	5.00	5.00	
ตัวบ่งชี้ 5.3	ร้อยละ 50	8.00	100.00	8.00	100.00	/	5.00	5.00	
		8		8					
ตัวบ่งชี้ 5.4	3 ข้อ	4	ข้อ (1,2,3,5)	4	ข้อ (1,2,3,5)	/	4.00	4.00	
ตัวบ่งชี้ 6.1	4 ข้อ	5	ข้อ (1,2,3,4,5)	5	ข้อ (1,2,3,4,5)	/	5.00	5.00	
ตัวบ่งชี้ 6.2	4 ข้อ	4	ข้อ (1,2,3,4)	4	ข้อ (1,2,3,4)	/	4.00	4.00	
ตัวบ่งชี้ 6.3	4 ข้อ	5	ข้อ (1,2,3,4,5)	5	ข้อ (1,2,3,4,5)	/	5.00	5.00	
ตัวบ่งชี้ 7.1	7 ข้อ	7	ข้อ (1,2,3,4,5,6,7)	7	ข้อ (1,2,3,4,5,6,7)	/	5.00	5.00	
ตัวบ่งชี้ 7.2	4 ข้อ	5	ข้อ (1,2,3,4,5)	5	ข้อ (1,2,3,4,5)	/	5.00	5.00	



ตัวบ่งชี้ คุณภาพ	เป้าหมาย (ข้อ/ร้อยละ)	ผลการประเมินตนเอง		ผลประเมินโดยกรรมการ		บรรลุ เป้า หมาย	คะแนนการประเมิน		หมายเหตุ	
		ตัวตั้ง	ผลลัพธ์	ตัวตั้ง	ผลลัพธ์		ประเมิน ตนเอง	ประเมิน โดย กรรมการ		
		ตัวหาร		ตัวหาร						
ตัวบ่งชี้ 7.3	5 ข้อ	5	ข้อ (1,2,3,4,5)	5	ข้อ (1,2,3,4,5)	/	5.00	5.00		
ตัวบ่งชี้ 7.4	5 ข้อ	6	ข้อ (1,2,3,4,5,6)	6	ข้อ (1,2,3,4,5,6)	/	5.00	5.00		
ตัวบ่งชี้ 7.6									บันทึก ข้อมูลแล้ว	
ตัวบ่งชี้ 8.1	6 ข้อ	6	ข้อ (2,3,4,5,6,7)	6	ข้อ (2,3,4,5,6,7)	/	4.00	4.00		
ตัวบ่งชี้ 9.1	6 ข้อ	8	ข้อ (1,2,3,4,5,6,7,8)	8	ข้อ (1,2,3,4,5,6,7,8)	/	4.00	4.00		
ค่าเฉลี่ยรวม								4.35	4.16	

ส่วนที่ 3

จุดแข็ง แนวทางเสริมจุดแข็ง จุดที่ควรพัฒนา และข้อเสนอแนะในการปรับปรุง
สำนักวิชาการจัดการ ประจำปีการศึกษา 2556

องค์ประกอบที่ 1 ปรัชญา ปณิธาน วิสัยทัศน์ พันธกิจ และแผนดำเนินการ

จุดที่ต้องพัฒนา

ความชัดเจนในการเขียนผลการดำเนินงาน

แนวทางเสริมจุดแข็ง

ควรมีการเขียนองค์ประกอบให้สะดวกต่อการอ่าน รวมถึงการอ้างอิงเอกสารหลักฐาน ควรอ้างอิงให้ครบตามเอกสารที่ปรากฏในการอ้างอิง โดยเฉพาะเอกสารของมหาวิทยาลัย และเอกสารของสำนักวิชา

องค์ประกอบที่ 2 การผลิตบัณฑิต

จุดแข็ง

หลักสูตรที่เปิดสอนเป็นหลักสูตรที่สามารถตอบสนองความต้องการของสังคม และ ตลาดแรงงานในปัจจุบันได้เป็นอย่างดี ทำให้มีนักศึกษาสนใจเข้าศึกษาเป็นจำนวนมาก

แนวทางเสริมจุดแข็ง

ควรจัดอาจารย์ประจำให้มีจำนวนเพียงพอและเป็นสัดส่วนที่เหมาะสมกับจำนวนนักศึกษา ที่เพิ่มขึ้นในแต่ละหลักสูตร โดยให้สอดคล้องกับเกณฑ์มาตรฐานที่กำหนดสัดส่วนนักศึกษา เต็มเวลาเทียบเท่าต่อจำนวนอาจารย์ประจำสังกัดหลักสูตร

จุดที่ควรพัฒนา

1. ควรมีการจัดทำการประเมินผลตามตัวบ่งชี้ผลการดำเนินงานเพื่อการประกันคุณภาพ หลักสูตรตามที่กำหนดในรายละเอียดของหลักสูตร และตามที่มหาวิทยาลัยกำหนดพร้อม เอกสารหลักฐานที่ครบถ้วน ถูกต้อง
2. มหาวิทยาลัยควรมีการจัดทำระบบและกลไกในการทวนสอบผลสัมฤทธิ์ของนักศึกษา ตามมาตรฐานผลการเรียนรู้ เพื่อสำนักวิชาจะได้นำไปกำหนดเป็นแนวปฏิบัติได้ครบถ้วน ถูกต้องตามที่กำหนดในตัวบ่งชี้ข้อ 6 ของตัวบ่งชี้ผลการดำเนินงานเพื่อการประกันคุณภาพ หลักสูตรตามที่กำหนดในรายละเอียดของหลักสูตร
3. สำนักวิชาควรมีนโยบายเร่งการเพิ่มสัดส่วนอาจารย์ประจำคุณวุฒิระดับปริญญาเอก และ ตำแหน่งทางวิชาการให้สอดคล้องกับเกณฑ์ มาตรฐานการประกันคุณภาพภายในใหม่ที่จะ มีผลบังคับใช้ในปีการศึกษา 2557 ที่ผูกโยงกับระดับการศึกษาที่เปิดสอนระดับปริญญาตรี โท และเอก

4. ควรมีการจัดทำแผนพัฒนาบุคลากรสำนักวิชาทั้งระยะยาวและรายปี โดยกำหนดเป็นแผนยุทธศาสตร์ที่สอดคล้องกับกรอบอัตรากำลัง และการพัฒนาคณาจารย์ทั้งด้านวิชาการ เทคนิคการสอนและการวัดผล รวมถึงการพัฒนาบุคลากรสายสนับสนุนตามตัวบ่งชี้ 2.4
5. สำนักควรมีนำผลการประเมินความพึงพอใจของผู้เรียนที่มีต่อคุณภาพการจัด การเรียน การสอนและสิ่งสนับสนุนการเรียนรู้มาพัฒนาหรือปรับปรุงการจัดการเรียนการสอน กลยุทธ์การสอน หรือการประเมินผลการเรียนรู้ให้ครบ ทุกายวิชาอย่างต่อเนื่องทุกภาค การศึกษา
6. สำนักควรมีการกำหนดพฤติกรรมด้านคุณธรรม สำหรับนักศึกษาที่ต้องการส่งเสริมให้เป็น ลายลักษณ์อักษรที่ชัดเจนและเป็นรูปธรรม เพื่อให้การจัดทำโครงการหรือกิจกรรม การพัฒนานักศึกษาตรงกับพฤติกรรมที่สำนักวิชาต้องการ

องค์ประกอบที่ 3 กิจกรรมพัฒนานักศึกษา

จุดแข็ง

สำนักวิชาจัดกิจกรรมในการพัฒนานักศึกษาอย่างหลากหลาย โดยเฉพาะกิจกรรมเพื่อพัฒนา ประสบการณ์ทางวิชาการ

แนวทางเสริมจุดแข็ง

1. สำนักวิชาควรมีการประสานงานควบคุมคุณภาพการจัดกิจกรรมต่าง ๆ โดยให้มีการ ประเมินผลสำเร็จและการนำไปปรับปรุงการจัดโครงการที่จะดำเนินการอย่างเป็นระบบในปีการศึกษาต่อไป
2. สำนักวิชาควรพัฒนาให้นักศึกษามีความเข้าใจการทำแผนโครงการโดยใช้วงจร การควบคุมคุณภาพ PDCA อย่างถูกต้อง เพื่อให้โครงการ กิจกรรมที่ดำเนินการเป็น ไปอย่างมีประสิทธิภาพ
3. ควรส่งเสริมให้นักศึกษาสร้างเครือข่ายการประกันคุณภาพและมีกิจกรรมร่วมกันทั้งภายใน และระหว่างสำนักวิชารวมถึงระหว่างมหาวิทยาลัยอย่างต่อเนื่อง

องค์ประกอบที่ 4 การวิจัย

จุดที่ควรพัฒนา

1. สำนักวิชาควรมีการกำหนดแผนพัฒนาเร่งด่วน ในเรื่องของจำนวนงานวิจัยหรืองาน สรรสร้างที่ได้รับการตีพิมพ์เผยแพร่ให้มีจำนวนเพิ่มมากขึ้น เพื่อให้บรรลุเป้าหมาย ตลอดทั้งการกำหนดทิศทางของการตีพิมพ์ หรือเผยแพร่ในฐานข้อมูลที่ได้มีการกำหนด เกณฑ์การประกันคุณภาพงานวิจัยของสำนักงานคณะกรรมการการอุดมศึกษาและ สำนักงานรับรองมาตรฐานและประเมินคุณภาพการศึกษา (องค์การมหาชน)



2. สำนักวิชาควรผลักดันคณาจารย์ให้เข้าสู่ตำแหน่งทางวิชาการ โดยกำหนดเป็นวาระเร่งด่วนของสำนักวิชา เพื่อให้คณาจารย์กำหนดเป้าหมายและระยะเวลาในการเข้าสู่ตำแหน่งทางวิชาการอย่างชัดเจน
3. สำนักวิชาควรมีนโยบายในการนางานวิจัย หรืองานสร้างสรรค์ไปใช้ประโยชน์และดำเนินการตามระบบที่กำหนดไว้ในการคุ้มครองสิทธิของงานวิจัยหรืองานสร้างสรรค์

ข้อเสนอแนะในการปรับปรุง

1. สำนักควรมีการจัดตั้งประชาคมวิจัย เพื่อให้ นักวิจัยและคณาจารย์ได้มีการพบปะแลกเปลี่ยนความรู้ ตลอดทั้งการสร้างเครือข่ายในการทำวิจัยร่วมกัน เพื่อให้ นักวิจัยรุ่นใหม่ได้มีโอกาสทำงานวิจัยร่วมกันและมีประสบการณ์ด้านการวิจัย
2. สำนักวิชาควรรหาแนวทางในการส่งเสริมการทำงานวิจัยที่เอื้อประโยชน์ด้านเวลาและงบประมาณ อาทิ การกำหนดภาระการสอนกับการทำงานวิจัยไปพร้อม ๆ กัน

องค์ประกอบที่ 5 การบริการวิชาการ

จุดที่ควรพัฒนา

สำนักวิชามีการบูรณาการทางวิชาการแก่สังคมกับการเรียนการสอนไม่ทุกหลักสูตร

ข้อเสนอแนะในการปรับปรุง

สำนักวิชาควรมีแนวทางการส่งเสริมและผลักดันให้คณาจารย์ได้มีโอกาสนำผลงานของการบริการวิชาการแก่สังคมมาประยุกต์ใช้กับการเรียนการสอนผ่านทาง มคอ. 3 และ มคอ.5 และสามารถเห็นการบูรณาการได้เชิงประจักษ์

องค์ประกอบที่ 6 การทำนุบำรุงศิลปะและวัฒนธรรม

จุดแข็ง

1. การสืบสานประเพณีสักการะเทวา และสักการะสมเด็จพระเจ้า ซึ่งดำเนินงานทุกปี และมีการเตรียมงานอย่างเป็นระบบ
2. มีการปรับแต่ง และรักษาภูมิทัศน์เป็นมิตรกับสิ่งแวดล้อม
3. การจัดกิจกรรมทางศิลปะและวัฒนธรรมหลากหลาย ต่อเนื่อง สม่ำเสมอ และมีการดำเนินงานตามวงจรคุณภาพ
4. มีรายวิชาที่เปิดสอนโดยตรง 1205303 ศิลปะและวัฒนธรรมไทย สามารถบูรณาการการเรียนการสอนเข้ากับกิจกรรมได้
5. การอนุรักษ์ผ้าพื้นเมือง โดยการสวมใส่ชุดหม้อฮ่อม และชุดล้านนาทุกวันศุกร์ และในวันสำคัญของมหาวิทยาลัย

จุดที่ควรพัฒนา

1. มีการประชาสัมพันธ์เผยแพร่การจัดงาน
2. การให้คนท้องถิ่นมีส่วนร่วมในกิจกรรมการทำนุบำรุงศิลปะและวัฒนธรรม
3. การเชื่อมการทำนุบำรุงศิลปะและวัฒนธรรมกับการจัดการความรู้แก่นักศึกษา

ข้อเสนอแนะในการปรับปรุง

1. ควรมีการประชาสัมพันธ์เผยแพร่การจัดกิจกรรมเกี่ยวกับการทำนุบำรุงศิลปะและวัฒนธรรม ในหลายรูปและหลายช่องทาง อาจร่วมกับการท่องเที่ยวจังหวัดเชียงราย การท่องเที่ยวแห่งประเทศไทย เป็นต้น
2. ควรส่งเสริมสนับสนุนให้คนท้องถิ่นมีส่วนร่วมในกิจกรรมการทำนุบำรุงศิลปะและวัฒนธรรมมากขึ้น
3. ควรเชื่อมการทำนุบำรุงศิลปะและวัฒนธรรมกับการจัดการความรู้แก่นักศึกษา

องค์ประกอบที่ 7 การบริหารและการจัดการ

จุดแข็ง

1. มีโครงสร้างการบริหารงานชัดเจน ไม่ซ้ำซ้อน ง่ายแก่การทำการเข้าใจ
2. ผู้บริหารและทีมงานมีความตั้งใจทุ่มเท และเสียสละในการบริหารจัดการ

จุดที่ควรพัฒนา

1. มีความเสี่ยงด้านจำนวนอาจารย์ประจำยังไม่ครบตามเกณฑ์มาตรฐานหลักสูตรของ สกอ.
2. การจัดการความรู้โดยอาจารย์ในสำนักวิชา

ข้อเสนอแนะในการปรับปรุง

1. ควรจัดหาอาจารย์ประจำให้ครบตามเกณฑ์มาตรฐานหลักสูตรของ สกอ.
2. ควรมีปฏิทินการจัดการความรู้ โดยให้อาจารย์แต่ละหลักสูตรเข้ามามีส่วนร่วมทั้ง 12 หลักสูตร และอาจมีการกำหนด Theme การจัดการความรู้ในแต่ละปีก็ได้ เช่น ปีนี้เน้นเรื่องการค้าชายแดน

องค์ประกอบที่ 8 การเงินและงบประมาณ

จุดที่ควรพัฒนา

1. แผนกลยุทธ์ทางการเงินยังไม่สมบูรณ์ (เชื่อมกับสถาบัน)
2. การวิเคราะห์ข้อมูลทางการเงิน เพื่อประโยชน์ในการบริหารงานยังไม่ชัดเจน

ข้อเสนอแนะในการปรับปรุง

1. ควรมีการจัดทำแผนกลยุทธ์ทางการเงินให้สมบูรณ์และชัดเจน
2. ควรมีการวิเคราะห์ข้อมูลทางการเงิน เพื่อประโยชน์ในการบริหารงานให้บรรลุวัตถุประสงค์และสร้างขวัญและกำลังใจแก่บุคลากรที่เกี่ยวข้อง



องค์ประกอบที่ 9 ระบบและกลไกการประกันคุณภาพ

จุดแข็ง

ผู้บริหารให้ความสำคัญกับการประกันคุณภาพการศึกษา

แนวทางเสริมจุดแข็ง

ควรเตรียมความพร้อมในทุกด้าน เพื่อรับการประเมินในปีการศึกษา 2557 และควรใช้องค์ประกอบใน SAR เป็นแนวทางในการบริหารงานให้เกิดประโยชน์สูงสุด

จุดที่ควรพัฒนา

ยังไม่มีงานวิจัยด้านการประกันคุณภาพการศึกษาที่สำนักวิชาพัฒนาขึ้น และเผยแพร่ให้หน่วยงานอื่นสามารถนำไปใช้ประโยชน์

ข้อเสนอแนะในการปรับปรุง

ควรมีงานวิจัยด้านการประกันคุณภาพการศึกษาที่สำนักวิชาพัฒนาขึ้น และเผยแพร่ให้หน่วยงานอื่นสามารถนำไปใช้ประโยชน์

ส่วนที่ 4

ข้อสังเกตจากการสัมภาษณ์ การประเมินคุณภาพการศึกษาภายใน
สำนักวิชาการจัดการ ประจำปีการศึกษา 2556

 สัมภาษณ์ ผู้บริหารสำนักวิชา/คณบดี

1. นโยบายของมหาวิทยาลัย จากสภามหาวิทยาลัยในการที่จะถ่ายทอดลงมา ในฐานะเป็นคณบดี มีการถ่ายทอด และสะท้อนต่อวิสัยทัศน์ของมหาวิทยาลัย ลงสู่สำนักวิชาการจัดการอย่างไร

- นโยบายเริ่มต้นของมหาวิทยาลัย คือ การเรียนการสอนเป็นภาษาอังกฤษ ซึ่งตอบโจทย์ในด้าน การเข้าสู่ประชาคมอาเซียน ทำให้เกิดผลต่อเนื่องสู่สำนักวิชา คือ ความร่วมมือจากต่างประเทศ เช่น ในช่วงเวลาที่มหาวิทยาลัยไปขอความร่วมมือในต่างประเทศ ทำให้สามารถดำเนินการ ได้อย่างดี และมีประสิทธิภาพ
- มหาวิทยาลัยเป็นมหาวิทยาลัยในกำกับของรัฐ สามารถขอความร่วมมือกับจากสถานกงสุล และ ทางกงสุลสามารถดำเนินการให้กับมหาวิทยาลัยได้อย่างรวดเร็ว เพราะเป็นเรื่องที่เกี่ยวข้องกับ การจัดการเรียนการสอนการพัฒนา นักศึกษา
- หลักสูตรบริหารธุรกิจสาขาวิชาการจัดการการท่องเที่ยว เป็นสาขาแรกที่เปิดสอนของ สำนักวิชา จะมีการมุ่งเน้นทุกด้าน โดยเฉพาะศาสตร์ทางด้านการบริหารจัดการ

2. โครงสร้างการทำงานของสำนักวิชา ที่มีอยู่สอดคล้องกับนโยบายของมหาวิทยาลัยอย่างไร

- สำนักวิชาพยายามสร้างความโดดเด่นทางวิชาการในด้านการบริหารจัดการ รวมถึงการตอบโจทย์ ด้านการวิจัยในเชิงธุรกิจ
- โครงสร้างของสำนักวิชาด้านกรอบอัตรากำลังพยายามให้อาจารย์ และอาจารย์พิเศษเข้าไปช่วย แก้ปัญหา เช่น ในด้านการจัดการการเรียนการสอน รวมทั้งมีฝ่ายสนับสนุนของสำนักวิชา คือ เจ้าหน้าที่สายปฏิบัติการ เข้าไปช่วยเหลือในด้านการประสานงานการดำเนินงาน
- ในระดับมหาวิทยาลัย มีรองอธิการบดีที่ดูแลทางด้านวิชาการ ระดับสำนักวิชามีคณบดีดูแลด้าน การดำเนินงานของหลักสูตร ด้านการเรียนการสอน และมีผู้ช่วยคณบดี ช่วยดูแลงานในงานแต่ ละด้านที่คณบดีมอบหมาย และประธานแต่ละหลักสูตรทำหน้าที่ดูแลการดำเนินงานของหลักสูตร
- ปัญหาของสำนักวิชาที่ส่งผลต่อการดำเนินงาน คือ อาจารย์ที่ยังอายุน้อย และอาจารย์บางส่วนลา ไปศึกษาต่อ มหาวิทยาลัยอยู่ในต่างจังหวัด จึงไม่ค่อยมีผู้คนภายนอกมาสมัครเป็นอาจารย์ผู้สอน

3. แผนปฏิบัติการ และการกำกับติดตาม ที่สภามหาวิทยาลัยได้มอบนโยบายให้ไปดำเนินการ ใน 4 ภารกิจ (การเรียนการสอน การวิจัย การบริการแก่สังคมศิลปวัฒนธรรม) อาจารย์คิดว่า ทั้ง 4 ภารกิจ สำนักวิชาการสะท้อนต่อภาระงาน 4 ภารกิจอย่างไร ในภาพรวมมีปัญหา อุปสรรค และข้อคิดเห็นอย่างไร

- สำนักวิชาการสามารถดำเนินการได้ทั้ง 4 ภารกิจ แต่จะมีปัญหาบ้าง เพราะโครงสร้างของมหาวิทยาลัย เป็นแบบรวมศูนย์การดำเนินงานขึ้นอยู่กับส่วนกลางเป็นหลัก และไม่ได้ดำเนินการด้านงบประมาณของสำนักวิชาเอง แต่สำนักวิชาจะมีผู้ดูแลในส่วนนี้ เพื่อประสานงานด้านงบประมาณของสำนักวิชา โดยพยายามจัดทำโครงการให้มีความสอดคล้องกับภารกิจของสำนักวิชา ซึ่งสำนักวิชาจะพยายามชี้แจงกับทางมหาวิทยาลัย เพื่อให้ได้งบประมาณในการจัดกิจกรรมดังกล่าว
- ด้านการทำวิจัย สำนักวิชาไม่ค่อยถนัดด้านนี้เมื่อเทียบกับสำนักวิชาทางวิทยาศาสตร์ ซึ่งถนัดด้านนี้มากกว่า แต่มหาวิทยาลัยมีทุนในการทำวิจัยให้ โดยทางสำนักวิชาที่มีทีมในการทำวิจัย ซึ่งคนที่เป็นอาจารย์อาวุโสจะชักชวนให้อาจารย์รุ่นใหม่ ๆ ดำเนินการด้านวิจัย และพยายามสร้าง นักวิจัยรุ่นใหม่ ๆ ให้เกิดขึ้น โดยจะเน้นว่าสำนักวิชาจะโดดเด่นด้านไหน
- สำนักวิชาพยายามสร้างเครือข่ายจากหน่วยงานข้างนอก เพื่อสนับสนุนพันธกิจของสำนักวิชา

4. การเปลี่ยนนโยบายเป็นทางปฏิบัติ มีปัญหาอุปสรรคอย่างไรบ้างที่ทำให้เกิดเป็นความเสี่ยงของสำนักวิชา

- การสื่อสารต้องมีความชัดเจน จากนโยบายลงมาสู่การปฏิบัติในบางครั้ง การทำงานสู่การปฏิบัติทำได้ยาก ถ้าการสื่อสารที่ชัดเจน นโยบายที่นิ่ง สำนักวิชาอาจจะสามารถดำเนินการได้ง่าย
- กำลังคนที่สามารถตอบโจทย์ได้ทุกเรื่อง เช่น ความไม่พร้อมด้านศักยภาพ บุคลากรด้านวิชาการ มีน้อย

5. ด้านวิสัยทัศน์ของคณบดี อาจารย์มีการประกาศวิสัยทัศน์ในการนำพาสำนักวิชาไปทางไหน และมีการคิดภาพไว้อย่างไร

ได้มีการประชุมกับคณะกรรมการของหลักสูตร ว่าเป้าหมายของสำนักวิชาคืออะไร และจะมุ่งเน้นในด้านเครือข่ายของชายแดน เพราะทุกหลักสูตรสามารถตอบโจทย์ในการดำเนินงานด้านดังกล่าวได้หมด และที่สำคัญคือ สำนักวิชาตั้งอยู่ในจุดยุทธศาสตร์ที่ติดกับชายแดน จึงทำให้นักศึกษาจากต่างชาติ เช่น ลาว พม่า จีน สามารถมาศึกษาได้

□ **สัมภาษณ์ พนักงานสายวิชาการ (อาจารย์)**

1. การถ่ายทอดนโยบายสู่การปฏิบัติทั้ง 4 ภารกิจ (การเรียนการสอน การวิจัย การบริการแก่สังคม ศิลปวัฒนธรรม) อาจารย์คิดว่า มันมาก หรือ น้อยสำหรับอาจารย์หรือไม่ อย่างไร มีปัญหาหรือไม่ อาจารย์สามารถทำได้ทั้ง 4 ภารกิจ แต่
 - อาจารย์ในสำนักวิชามีจำนวนน้อยต่อจำนวนนักศึกษาจำนวนมากอาจารย์สามารถทำได้แต่จำนวนงานที่ออกมาอาจจะไม่ตรงกับสิ่งที่คาดหวังไว้
 - อาจารย์รุ่นใหม่ที่ได้รับเข้ามาสอนเป็นอาจารย์ประจำในหลักสูตร พอทำงานสักพักหนึ่งอาจารย์ลาไปเรียนต่อ ทำให้การดำเนินงานทั้ง 4 ภารกิจ ดำเนินการไม่ต่อเนื่อง
2. อาจารย์มีเป้าหมายในการทำตำแหน่งทางวิชาการหรือไม่
มีเป้าหมาย แต่ยังไม่สามารถดำเนินการได้
3. การทำประกันคุณภาพอาจารย์ได้มีส่วนร่วมอย่างไร
มีส่วนร่วม โดย อาจารย์ในแต่ละหลักสูตร ได้มีส่วนร่วมในทุกองค์ประกอบ แยกในแต่ละหลักสูตร และคณะทำงานในแต่ละชุด จะนำข้อมูลเข้าสู่คณะกรรมการประกันคุณภาพชุดใหญ่ของสำนักวิชา
4. จุดที่ควรพัฒนา และแก้ไข มีอะไรบ้าง
โครงการที่สำนักวิชาได้จัดทำ และมีการประเมิน ผลการประเมินที่ได้มานั้น คิดว่า ไม่ใช่จุดที่จะแก้ไขหรือพัฒนาตามวัตถุประสงค์ที่แท้จริงของโครงการ
5. ในความคิดของอาจารย์ อาจารย์อยากให้มีการพัฒนาปรับปรุงอะไรบ้าง ในอนาคต
 - อยากให้อาจารย์พัฒนาด้านวิชาการ และสิ่งอำนวยความสะดวกด้านการเรียนการสอน คือ อาจารย์สอนนักศึกษาภาคปฏิบัติค่อนข้างลำบาก หากไม่มีสถานที่ที่เป็นตัวอย่างในการสอนให้นักศึกษา ที่สามารถให้นักศึกษาเห็นภาพการดำเนินงานที่แท้จริงนั้น ทำให้การเรียนการสอนเป็นไปได้ค่อนข้างยาก ในการนี้มหาวิทยาลัยมีสถานที่ให้นักศึกษาได้ฝึกฝนในภาคปฏิบัติ แต่สถานที่อยู่ไกลทำให้เสียเวลาของอาจารย์ค่อนข้างมาก และหากมีอุปกรณ์ที่สะดวก สถานที่ไม่ไกล อาจารย์จะสามารถทำงานได้ง่าย และไม่เสียเวลาในการเดินทาง
 - ห้องปฏิบัติการ สำหรับหลักสูตร โลจิสติกส์และซัพพลายเชน
 - ขาดแคลนอาจารย์โดยเฉพาะสาขาวิชาที่ขาดแคลนเช่น ในสาขาบัญชี
 - ควรมีแผนในการพัฒนาอาจารย์ใหม่อย่าแท้จริง



□ **สัมภาษณ์ พนักงานสายปฏิบัติการ**

1. อายุการปฏิบัติงานของพนักงานสำนักวิชาการจัดการเป็นอย่างไร

พนักงาน มีประสบการณ์ทำงาน อยู่ระหว่าง 8 เดือน ถึง 8 ปี

2. การเข้าร่วมอบรมของพนักงานในรอบปีการศึกษานี้เป็นอย่างไร

- อบรมและศึกษาดูงาน ภาคธุรกิจ
- อบรมภาษาจีน
- อบรมภาษาอังกฤษเพื่อการสื่อสารภายในองค์กร

3. การนำความรู้ที่ได้จากการอบรม มาประยุกต์ใช้ในการทำงานของสำนักวิชา

- จากการศึกษาดูงานภาคธุรกิจ พบว่าการทำงานภาคธุรกิจที่มีความคล่องตัว รวดเร็ว เป็นสิ่งที่ดีต่อองค์กร จึงได้นำมาประยุกต์ใช้ภายในสำนักวิชา เพื่อลดความซ้ำซ้อนของการทำงาน เพิ่มความรวดเร็วให้กับงานมากยิ่งขึ้น
- จากการอบรมภาษาจีน นำมาใช้ภายในสำนักวิชา ในการสื่อสารกับนักศึกษาที่มาติดต่อประสานงานกับสำนักวิชา ซึ่งเป็นกลุ่มนักศึกษาที่ใช้ภาษาอังกฤษไม่ได้ ซึ่งเป็นประโยชน์ต่อการสื่อสาร ทั้งนี้ การออกเสียงภาษาจีนมีความยาก การอบรมเพียงครั้งเดียวจึงไม่เพียงพอ ควรต้องรับการอบรมอย่างต่อเนื่อง

4. ต้องการให้สำนักวิชามีการพัฒนาในเรื่องใด

- อัตรากำลังของพนักงานสายสนับสนุนยังไม่เพียงพอต่อภาระงาน
- ต้องการจำนวนพนักงานสายสนับสนุนเพิ่มมากขึ้น เพื่อรองรับการทำงานด้านการประเมินหลักสูตร และงานของสาขาวิชาที่หลากหลาย
- การมีพนักงานที่เพียงพอจะช่วยให้มีการจัดเก็บ รวบรวมผลการดำเนินงานตามภารกิจที่ดี มีการตรวจสอบงาน ส่งผลให้งานมีประสิทธิภาพมากขึ้น

5. ความพึงพอใจเรื่องอัตราเงินเดือน ค่าตอบแทน

พนักงานมีความพึงพอใจต่ออัตราเงินเดือนที่ได้รับในปัจจุบัน

6. ข้อเสนอแนะเพื่อการพัฒนาพนักงาน

- ควรรวบรวมคำศัพท์ภาษาจีนที่ใช้งานเป็นประจำในสำนัก และจัดการอบรมเพื่อสร้างความรู้ความเข้าใจแก่บุคลากร เพื่อระบบการสื่อสารที่มีประสิทธิภาพ
- ควรฝึกจิตใจให้พร้อมต่อการบริการ พร้อมช่วยงานของสำนักวิชาในทุกด้าน จึงจะเสริมให้การดำเนินงานสามารถบรรลุวัตถุประสงค์ได้
- ควรฝึกการมีจิตอาสา มีน้ำใจต่อกัน
- ควรจัดโครงการให้พนักงานสายสนับสนุน ได้มีโอกาสได้ไปศึกษาดูงานทั้งในประเทศและต่างประเทศ เพื่อเพิ่มวิสัยทัศน์แก่พนักงาน
- ควรจัดโครงการปฏิบัติธรรม ให้แก่บุคลากรทุกระดับเป็นประจำทุกปี
- ควรส่งเสริมให้พนักงานมีการแลกเปลี่ยนความรู้ แบ่งปันสิ่งของ ซึ่งกันและกัน

สัมภาษณ์ ศิษย์เก่า

จุดแข็ง

1. ศิษย์เก่าที่จบการศึกษาแล้วออกไปทำงานได้ตรงกับสาขาที่เรียน
2. มีศิษย์เก่าที่เป็นผู้ประกอบการให้ข้อเสนอแนะแก่สำนักวิชาว่าควรสอนเนื้อหาแบบไหนแก่นักศึกษา หรือควรได้รับการอบรมในเรื่องใดเพื่อให้ตรงกับความต้องการของตลาดแรงงาน
3. ศิษย์เก่าที่จบการศึกษาไปแล้วและได้กลับเข้ามาเป็นอาจารย์สอนที่สำนักวิชามีความคิดเห็นว่า สัดส่วนของอาจารย์ต่อนักศึกษายังไม่เพียงพอ แต่ทำให้เกิดความใกล้ชิดกันระหว่างอาจารย์กับนักศึกษามีเพิ่มมากขึ้น และเนื่องจากการเรียนการสอนที่ใช้อาคารเรียนร่วมกันจึงทำให้ทั้งอาจารย์และนักศึกษาในสำนักวิชาการจัดการได้มีโอกาสรู้จัก พบปะ พูดคุยและสร้างความสัมพันธ์ที่ดีกับ อาจารย์และนักศึกษาต่างสำนักวิชาได้ง่าย
4. เนื่องจากศิษย์เก่าเป็นอาจารย์และเจ้าหน้าที่บริหารที่ทำงานอยู่ภายในสำนักวิชา รู้สึกมีความสุข เนื่องจากเพื่อนร่วมงานส่วนใหญ่เป็นวัยใกล้เคียงกัน ทำให้การติดต่อประสานงานมีความราบรื่น
5. มีการเชิญอาจารย์หรือผู้เชี่ยวชาญจากภายนอกมาเป็นอาจารย์พิเศษทำให้อาจารย์ที่เป็นอาจารย์ใหม่ได้ศึกษาและเรียนรู้จากประสบการณ์จากแต่ละท่าน
6. อาจารย์พิเศษที่มาสอนมีความเชี่ยวชาญทางด้านสาขาเป็นอย่างมากทำให้เป็นแรงจูงใจที่อยากมาเรียนที่มหาวิทยาลัยแม่ฟ้าหลวง



7. คิษย์เก่าที่ทำงานเป็นเจ้าหน้าที่บริหารในสำนักวิชารู้สึกมีความสุขในการทำงานเนื่องจากสำนักวิชา มีการบริหารจัดการอย่างเป็นระบบ PDCA และตามระเบียบของมหาวิทยาลัย
8. สำนักวิชาใช้ช่องทางการสื่อสารผ่านเทคโนโลยีสารสนเทศ (Facebook) เพื่อการติดต่อสื่อสาร และแจ้งข้อมูลข่าวสาร รวมถึงกิจกรรมต่างๆแก่คิษย์เก่า

จุดที่ควรพัฒนา

อยากให้เพิ่มจำนวนของอาจารย์และพนักงานเนื่องจากมีจำนวนค่อนข้างน้อย แต่ภาระงานมีจำนวนมากทั้งภาระงานสอน งานประจำ และงานที่ต้องเข้าไปร่วมกับกิจกรรมของนักศึกษา

□ สัมภาษณ์ นักศึกษา

ความพึงพอใจต่อสำนักวิชา

1. มีการเรียนการสอนเป็นภาษาอังกฤษ
2. หลักสูตรที่เรียนมีประโยชน์ และอาจารย์มุ่งเน้นสอนเนื้อหาสาระที่ครอบคลุมกับหลักสูตร
3. รายวิชาที่เรียนบางรายวิชาเอาไปใช้ในชีวิตประจำวันได้ เช่นวิชาเกี่ยวกับการคำนวณ
4. มีสาขาที่เปิดใหม่และน่าสนใจจึงอยากมาเรียน เช่นสาขาการจัดการโลจิสติกและซัพพลายเชน
5. การจัดกิจกรรมของนักศึกษา ทั้งในระดับสำนักวิชาและมหาวิทยาลัยมีการวางแผนงานก่อนการจัดกิจกรรม การจัดกิจกรรมทุกกิจกรรมต้องมีอาจารย์เป็นที่ปรึกษา เพื่อช่วยดูแลนักศึกษาด้วย กิจกรรมของสำนักวิชาจะเข้าร่วมกับส่วนกลางเป็นส่วนใหญ่ เช่น กิจกรรมปลูกป่า รับประทานอาหารเป็นต้น เป็นกิจกรรมเสริมทักษะการใช้ชีวิตร่วมกัน กิจกรรมเชิงวิชาการ เป็นการนัดสัมภาษณ์เชิญวิทยากรมาให้ความรู้ เชิญคนภายนอกเข้าร่วม เป็นการบรารกวิชาการด้วย มีการพานักศึกษาไปดูงานที่บริษัท

สิ่งที่อยากฝากถึงสำนักวิชา

1. อยากให้เพิ่มวิชา English for Hospitality แก่นักศึกษาสาขาการจัดการการท่องเที่ยวและอุตสาหกรรมบริการ
2. การเรียนการสอนมีจำนวนนักศึกษาต่อห้องมากเกินไป อาจารย์คนเดียวสอนนักศึกษาทั้งสาขาทำให้ไม่ทั่วถึง อยากให้มีการแบ่งตอนเรียนออกมา
3. อยากให้นักศึกษามีส่วนร่วมในชั้นเรียน ให้มากขึ้นในบางสาขาวิชา

ความพึงพอใจต่อมหาวิทยาลัย

หอพักในมหาวิทยาลัยมีความสะดวก สบาย ค่าใช้จ่ายถูกกว่า มีความปลอดภัย

สิ่งที่อยากฝากถึงมหาวิทยาลัย

1. สถานที่จอดรถไม่เพียงพอ
2. จำนวนรถไฟฟ้าบริการยังไม่เพียงพอต่อจำนวนนักศึกษา
3. ห้องเรียนยังมีน้อย อยากให้มีห้องปฏิบัติการ ห้องเรียนของสาขาเองเนื่องจากมีโปรแกรมเฉพาะทางที่ต้องใช้ในการเรียนเพื่อฝึกทักษะ
4. อยากให้มหาวิทยาลัยเน้น ภาษาอังกฤษให้มากขึ้นโดยเฉพาะทักษะการ ฟัง พูด ให้มากขึ้น เวลาสอบอยากให้อาจารย์เน้นเรื่อง ความถูกต้องของ Grammar ตามมาตรฐานด้วย ไม่ใช่ให้นักศึกษาตอบตามความเข้าใจของตัวเองเท่านั้น

สัมภาษณ์ ผู้ใช้บัณฑิต

1. ระยะเวลาของผู้ใช้บัณฑิตที่ได้ร่วมงานกับบัณฑิตสำนักวิชาการจัดการ

ผู้ใช้บัณฑิต มีประสบการณ์ทำงาน อยู่ระหว่าง 5-8 ปี ได้ประสานงาน ร่วมกับบัณฑิตเป็นระยะเวลาพอสมควร

2. จำนวนบัณฑิตของสำนักวิชาการจัดการที่ได้ร่วมงาน

ธนาคารกรุงเทพ ได้ร่วมงานกับบัณฑิต จำนวน 4 คน

ธนาคารออมสิน ได้ร่วมงานกับบัณฑิต จำนวน 2 คน

3. คุณลักษณะของบัณฑิตสำนักวิชาการจัดการที่ผู้ใช้งานบัณฑิตได้สัมผัส และได้ร่วมงานด้วย

- บัณฑิตจะมีความแตกต่างกัน บางคนเก่งมาก มีความทัศนเชิงบวกที่จะช่วยงานขององค์กร มีจิตอาสาที่จะช่วยงานขององค์กร
- บัณฑิตมีความโดดเด่นเรื่องภาษาต่างประเทศ (ภาษาอังกฤษ) ซึ่งใช้ในการทำงานได้เป็นอย่างดี
- บัณฑิตมีความมั่นใจในตัวเองสูง
- บัณฑิตมีความสามารถด้านเทคโนโลยีสารสนเทศ ใช้งานเทคโนโลยีสารสนเทศในการทำงานได้เป็นอย่างดี



4. สิ่งที่ต้องการให้สำนักวิชาปรับปรุง เพื่อให้บัณฑิตมีคุณสมบัติที่พึงประสงค์ขององค์กร / ผู้ใช้บัณฑิต

- ต้องการบัณฑิตที่กล้าแสดงออก หรือ แสดงความคิดเห็นที่เป็นประโยชน์ต่อองค์กร
- ต้องการบัณฑิตที่ ร่าเริง แจ่มใส กล้าคิด กล้าพูด เพื่อประโยชน์ในการปรับตัวเข้ากับเพื่อนร่วมงานภายในองค์กร
- ต้องการให้ฝึกฝนเรื่องจิตอาสาให้กับนักศึกษาให้มากยิ่งขึ้น และทั่วถึงทุกคน
- ต้องการให้สร้างภูมิคุ้มกันให้บัณฑิต มีภูมิคุ้มกันในการปรับตัวเข้ากับปัญหาต่าง ๆ ในการทำงาน ส่งเสริมการทำงานเป็นทีม
- ต้องการให้ฝึกบัณฑิตให้มีความอ่อนน้อมถ่อมตน เข้ากับผู้ร่วมงานระดับต่าง ๆ ได้อย่างเหมาะสม
- ต้องการให้ฝึกฝนบัณฑิตให้มีความสนใจสภาพแวดล้อมรอบด้าน ไม่ใช่สนใจเฉพาะเทคโนโลยีเท่านั้น
- ต้องการให้บัณฑิตใช้ภาษาจีนได้ เพิ่มเติมจากภาษาอังกฤษ

5. ความสามารถพิเศษที่องค์กรต้องการจากบัณฑิต

ควรส่งเสริมให้บัณฑิต ศึกษาเกี่ยวกับเรื่องสถิติ และการนำเสนองาน เนื่องจากทุกองค์กรมีความจำเป็นในการทำงานด้านสถิติ กรณีที่บัณฑิตมีความสามารถพิเศษด้านนี้จะเป็นสิ่งที่ดียิ่งขึ้น

6. ข้อเสนอแนะเพิ่มเติม

ควรสำรวจคำศัพท์เฉพาะด้านที่ใช้ในการทำงาน เพื่อนำไปจัดโครงการอบรมภาษาจีน ให้ตรงตามความต้องการใช้งานในด้านนั้น ๆ

ส่วนที่ 5
ประมวลภาพ
การประเมินคุณภาพการศึกษาภายใน
สำนักวิชาการจัดการ ประจำปีการศึกษา 2556



ภาคผนวก

คำสั่งแต่งตั้งคณะกรรมการติดตามตรวจสอบคุณภาพการศึกษา

ระดับสำนักวิชา มหาวิทยาลัยแม่ฟ้าหลวง



คำสั่งแต่งตั้งคณะกรรมการติดตามตรวจสอบคุณภาพการศึกษา ระดับสำนักวิชา
มหาวิทยาลัยแม่ฟ้าหลวง
ประจำปีการศึกษา ๒๕๕๖

สืบเนื่องจากกฎกระทรวงว่าด้วยระบบ หลักเกณฑ์ และวิธีการประกันคุณภาพการศึกษา พ.ศ.๒๕๕๓ ข้อ ๓๖ ให้หน่วยงานต้นสังกัดของสถานศึกษาระดับอุดมศึกษาจัดให้มีการติดตามตรวจสอบคุณภาพการศึกษานั้นอย่างน้อยหนึ่งครั้งในทุกสามปีและแจ้งผลให้สถานศึกษาระดับอุดมศึกษาทราบรวมทั้งเปิดเผยผลการติดตามตรวจสอบคุณภาพการศึกษาต่อสาธารณชน และประกาศคณะกรรมการประกันคุณภาพภายในระดับอุดมศึกษา เรื่อง แนวปฏิบัติการติดตามตรวจสอบคุณภาพการศึกษา

มหาวิทยาลัยแม่ฟ้าหลวงจึงเห็นสมควรแต่งตั้งคณะกรรมการติดตามตรวจสอบคุณภาพการศึกษาระดับสำนักวิชา จำนวน ๔ สำนักวิชา โดยมีองค์ประกอบและอำนาจหน้าที่ดังต่อไปนี้

๑. สำนักวิชาการจัดการ

- | | |
|---|------------------|
| ๑. รองศาสตราจารย์ ดร.พนารัตน์ ปานมณี | ประธาน |
| ๒. ผู้ช่วยศาสตราจารย์เสาวณี ใจรักษ์ | กรรมการ |
| ๓. รองศาสตราจารย์ ดร.สุทินันท์ พรหมสุวรรณ | กรรมการ |
| ๔. นายชัยพงศ์ แก้วกล้า | เลขานุการ |
| ๕. เจ้าหน้าที่บริหาร ส่วนประกันคุณภาพการศึกษาและพัฒนาหลักสูตร | ผู้ช่วยเลขานุการ |

๒. สำนักวิชาวิทยาศาสตร์สุขภาพ

- | | |
|---|------------------|
| ๑. รองศาสตราจารย์อุษณีย์ คำประกอบ | ประธาน |
| ๒. ผู้ช่วยศาสตราจารย์ ดร.สุนทราวดี เขียรพิเชฐ | กรรมการ |
| ๓. ผู้ช่วยศาสตราจารย์ ดร.เพ็ญพิศุทธิ์ ใจสนิท | กรรมการ |
| ๔. นายชัยพงศ์ แก้วกล้า | เลขานุการ |
| ๕. เจ้าหน้าที่บริหาร ส่วนประกันคุณภาพการศึกษาและพัฒนาหลักสูตร | ผู้ช่วยเลขานุการ |

๓. สำนักวิชาเทคโนโลยีสารสนเทศ

- | | |
|---|------------------|
| ๑. รองศาสตราจารย์ ดร.เอกชัย แสงอินทร์ | ประธาน |
| ๒. รองศาสตราจารย์ประทีป จันทรคง | กรรมการ |
| ๓. รองศาสตราจารย์ ดร.วีระศักดิ์ คุรุธัช | กรรมการ |
| ๔. นายชัยพงศ์ แก้วกล้า | เลขานุการ |
| ๕. เจ้าหน้าที่บริหาร ส่วนประกันคุณภาพการศึกษาและพัฒนาหลักสูตร | ผู้ช่วยเลขานุการ |

๔. สำนักวิชาเวชศาสตร์ชะลอวัยและฟื้นฟูสุขภาพ

- | | |
|---|------------------|
| ๑. ศาสตราจารย์ ดร.วิภาดา คุณาวิกติกุล | ประธาน |
| ๒. รองศาสตราจารย์รัตนา อัดตปัญญา | กรรมการ |
| ๓. ผู้ช่วยศาสตราจารย์ ดร.ประนอม รอดคำดี | กรรมการ |
| ๔. นายชัยพงศ์ แก้วกล้า | เลขานุการ |
| ๕. เจ้าหน้าที่บริหาร ส่วนประกันคุณภาพการศึกษาและพัฒนาหลักสูตร | ผู้ช่วยเลขานุการ |

อำนาจหน้าที่

๑. ประเมินคุณภาพการศึกษาภายใน ระดับสำนักวิชา ตามคู่มือการประกันคุณภาพการศึกษา ภายในสถานศึกษาระดับอุดมศึกษา และวิเคราะห์เพิ่มเติมในบางตัวบ่งชี้ตามที่กำหนดท้าย คำสั่งนี้
๒. ติดตามตรวจสอบความก้าวหน้าของการปฏิบัติตามแผนการพัฒนาคุณภาพการศึกษาของ สำนักวิชา
๓. ให้ข้อเสนอแนะต่อสำนักวิชา และสำนักงานคณะกรรมการการอุดมศึกษาเพื่อเร่งรัด การพัฒนาคุณภาพของสถาบันอุดมศึกษาให้สอดคล้องกับมาตรฐานการศึกษาของชาติ
๔. จัดทำรายงานการประเมินคุณภาพตามระบบ CHE QA Online เสนอต่อสถาบันอุดมศึกษา และสำนักงานคณะกรรมการการอุดมศึกษา

สั่ง ณ วันที่ ๘ เดือน กรกฎาคม พ.ศ. ๒๕๕๗



(รองศาสตราจารย์ ดร.วันชัย ศิริชนะ)
อธิการบดีมหาวิทยาลัยแม่ฟ้าหลวง