



รายงานผลการประเมินคุณภาพการศึกษาภายใน
ประจำปีการศึกษา 2557
มหาวิทยาลัยแม่ฟ้าหลวง

ระดับสำนักวิชา

แพทยศาสตร์



รายงานผลการประเมินคุณภาพการศึกษาภายใน
ประจำปีการศึกษา 2557
ระดับหลักสูตร และสำนักวิชา
สำนักวิชาแพทยศาสตร์

ส่วนประกันคุณภาพการศึกษาและพัฒนาหลักสูตร
มหาวิทยาลัยแม่ฟ้าหลวง

คำนำ

การประเมินคุณภาพการศึกษาภายในของสำนักวิชาแพทยศาสตร์ ประจำปีการศึกษา 2557 เป็นการดำเนินงานตามระบบและกลไกการประกันคุณภาพภายใน ของมหาวิทยาลัยแม่ฟ้าหลวง เพื่อให้การประกันคุณภาพการศึกษาเกิดประโยชน์มากยิ่งขึ้น จึงกำหนดให้มีการประกันคุณภาพภายใน 3 ระดับ คือ ระดับหลักสูตร ระดับสำนักวิชา และระดับสถาบัน โดยใช้หลักการตรวจสอบเอกสาร หลักฐาน เชิงประจักษ์ ตามตัวบ่งชี้และเกณฑ์การประเมินคุณภาพของสำนักงานคณะกรรมการการอุดมศึกษา (สกอ.) โดยในปีการศึกษา 2557 ได้ดำเนินการประเมินคุณภาพภายใน มีการสัมภาษณ์บุคลากรภายในสำนักวิชา เพื่อนำข้อมูลมาวิเคราะห์ประกอบกับการดำเนินงานประกันคุณภาพ เพื่อนำไปสู่การพัฒนาคุณภาพทั้งทางด้านวิชาการและการบริหารจัดการ ให้มีคุณภาพและมาตรฐานเป็นที่ยอมรับในระดับสากล

รายงานฉบับนี้เป็นรายงานผลการประเมินคุณภาพการศึกษาภายใน ของสำนักวิชาแพทยศาสตร์ ประจำปีการศึกษา 2557 โดยคณะกรรมการประเมินคุณภาพการศึกษาภายในระดับหลักสูตร และระดับสำนักวิชา ทั้งนี้ ส่วนประกันคุณภาพการศึกษาและพัฒนาหลักสูตร มหาวิทยาลัยแม่ฟ้าหลวง หวังเป็นอย่างยิ่งว่า รายงานฉบับนี้จะเป็นประโยชน์ต่อการปรับปรุง พัฒนาคุณภาพการศึกษาภายในให้ดียิ่งขึ้น ในการนี้ ขอขอบคุณ ผู้บริหาร บุคลากรของสำนักวิชาแพทยศาสตร์ทุกท่าน ที่ให้ความร่วมมือในการประเมินเป็นอย่างดี

ส่วนประกันคุณภาพการศึกษาและพัฒนาหลักสูตร
มหาวิทยาลัยแม่ฟ้าหลวง

ส่วนที่ 1

ข้อมูลพื้นฐาน

สำนักวิชาแพทยศาสตร์ ประจำปีการศึกษา 2557

1. ประวัติความเป็นมา

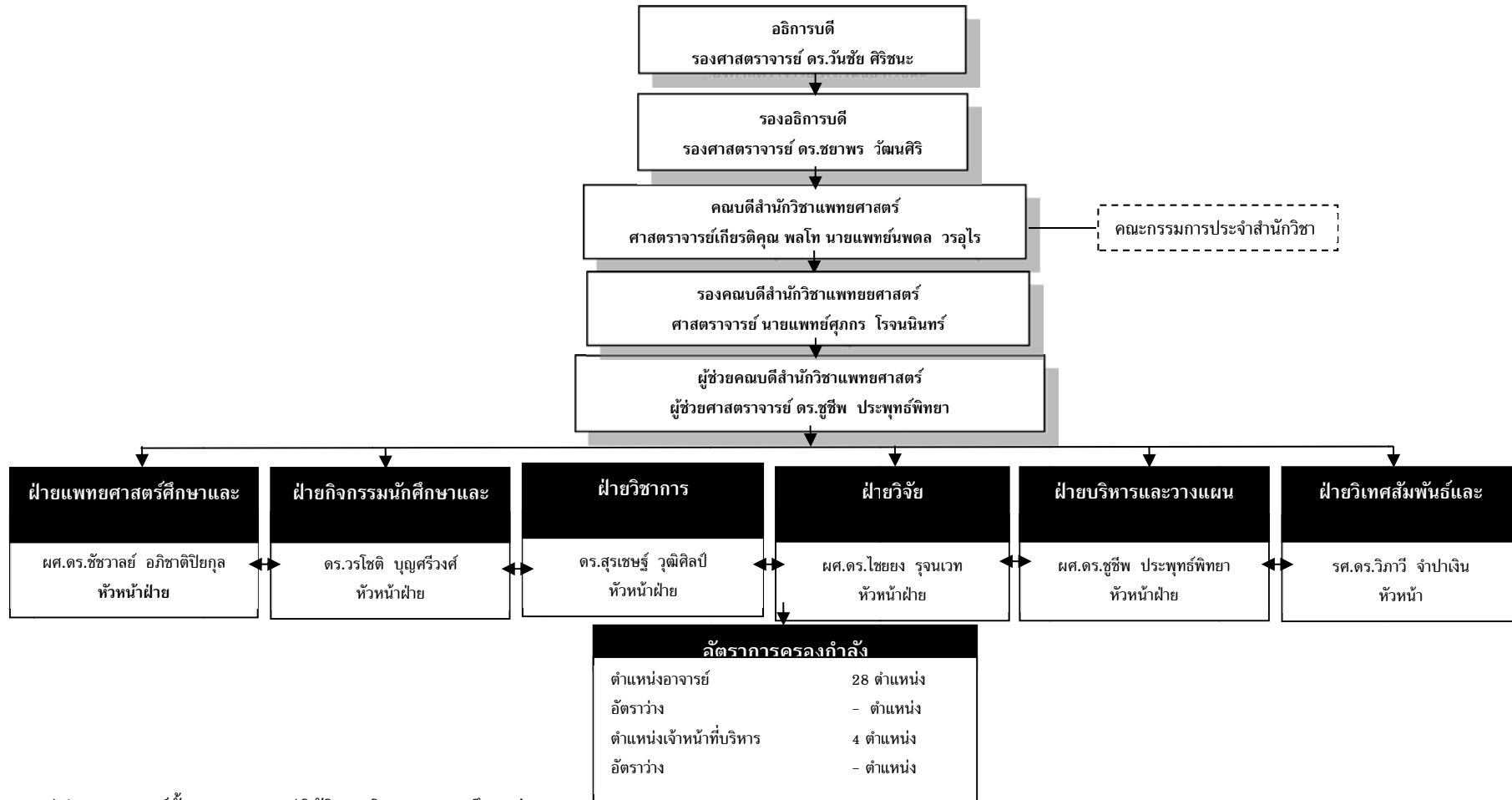
สำนักวิชาแพทยศาสตร์ มหาวิทยาลัยแม่ฟ้าหลวง มีวัตถุประสงค์ในการจัดการศึกษา ให้เป็นไปตามแนวทางของพระราชบัญญัติการศึกษาแห่งชาติ พ.ศ. 2542 และที่แก้ไขเพิ่มเติม พ.ศ. 2545 ตามพระราชบัญญัติวิชาชีพเวชกรรม พ.ศ. 2525 ตามเกณฑ์มาตรฐานผู้ประกอบการวิชาชีพของ แพทยสภา พ.ศ. 2545 ตามแนวทาง การปฏิบัติตามกรอบมาตรฐานคุณวุฒิระดับอุดมศึกษาแห่งชาติ พ.ศ. 2552 เกณฑ์ว่าด้วยการขอเปิดดำเนินการหลักสูตรแพทยศาสตรบัณฑิต (ฉบับเพิ่มเติมรับรองโดย คณะกรรมการแพทยสภา ในการประชุมครั้งที่ 7/2546 เมื่อวันที่ 10 กรกฎาคม 2546) และตาม พระราชบัญญัติหลักประกันสุขภาพแห่งชาติ พ.ศ. 2545 เพื่อผลิตบัณฑิตแพทย์ที่มีคุณสมบัติ ดังนี้

1. มีคุณธรรม จริยธรรม และเจตคติแห่งวิชาชีพแพทย์
2. มีความเชื่อมั่น ศรัทธา และความภาคภูมิใจในวิชาชีพแพทย์
3. มีความสนใจ ใฝ่รู้ ขวนขวาย และค้นคว้า มีวิจารณ์ญาณ สามารถคิดแก้ปัญหาได้อย่างเป็นระบบ รวมทั้งมีศักยภาพในการทำวิจัยเพื่อแก้ไขปัญหาและพัฒนาองค์ความรู้ใหม่ ๆ รวมทั้งการวิจัยทางการแพทย์ ที่เน้นชุมชนเป็นฐาน
4. มีความสามารถและเจตคติที่ดีต่อการศึกษาต่อเนื่อง
5. มีมนุษยสัมพันธ์ที่ดี มีทักษะในการสื่อความหมายและการติดต่อสื่อสารระหว่างบุคคล มีความสามารถในการทำงานร่วมกัน การเขียนรายงาน การนำเสนอ และการถ่ายทอดความรู้
6. มีความรู้ความสามารถในหลาย ๆ ด้าน (พหุศักยภาพ) สามารถปฏิบัติงานและสามารถพัฒนาตนเอง ในการประกอบวิชาชีพแพทย์และด้านการสาธารณสุขอย่างมีประสิทธิภาพ มีภาวะผู้นำ มีความรู้ ความสามารถด้านเวชศาสตร์ครอบครัวอย่างเด่นชัดและสามารถให้การอบรมด้านการแพทย์ การสร้างเสริม สุขภาพ การป้องกันโรค และการสาธารณสุขแก่ชุมชนและสังคมโดยรวมได้เป็นอย่างดี และสามารถรองรับ การเปลี่ยนแปลงที่เกิดขึ้นตลอดเวลาได้เป็นอย่างดี
7. มีความรู้ ความเข้าใจ และทักษะ ในการแก้ไขปัญหาแบบองค์รวม โดยคำนึงถึงปัจจัยที่เป็น สาเหตุทุกแง่มุม ทั้งในด้านร่างกาย จิตใจ ครอบครัว สังคม และสิ่งแวดล้อม
8. มีความสามารถในการประเมินสถานการณ์ และความรู้ความสามารถของตนเอง
9. มีความสามารถปฏิบัติงานได้ทั้งในชุมชนเมือง และในชนบท เป็นที่พึ่งของประชาชน ครอบครัว และชุมชน มีความสามารถในการบริหารจัดการได้อย่างถูกต้องและเหมาะสม
10. สามารถประยุกต์และเลือกใช้เทคโนโลยี ในการป้องกัน แก้ไขปัญหาสุขภาพ ให้สุขศึกษา

ส่งเสริมสุขภาพ ฟื้นฟูสมรรถภาพ การส่งต่อผู้ป่วย รวมทั้งการวางแผนครอบครัวได้อย่างเหมาะสมและมีประสิทธิภาพ ตามความจำเป็น และเศรษฐกิจฐานะของผู้ป่วยและสังคม

สำนักวิชาแพทยศาสตร์ ได้รับการอนุมัติให้จัดตั้งโดยสภามหาวิทยาลัยแม่ฟ้าหลวง เมื่อวันที่ 18 มกราคม 2555 เพื่อสนองต่อนโยบายของรัฐในด้านการเสริมสร้างสุขภาพของประชาชนอย่างครบวงจร และมีคุณภาพ ยกกระดับคุณภาพของหลักประกันสุขภาพถ้วนหน้า ปฏิรูประบบบริหารจัดการทางการแพทย์ และสาธารณสุขให้มีประสิทธิภาพ โดยเฉพาะอย่างยิ่ง การพัฒนาและเพิ่มจำนวนแพทย์ เพื่อสนองตามความต้องการท้องถิ่นในเขตภาคเหนือตอนบน สำนักวิชาแพทยศาสตร์ มหาวิทยาลัยแม่ฟ้าหลวง ได้รับการรับรองหลักสูตรแพทยศาสตรบัณฑิต จากแพทยสภา เมื่อวันที่ 7 กุมภาพันธ์ 2556 และทำการเปิดรับนักศึกษารุ่นแรกในปีการศึกษา 2556 จำนวน 32 คน รุ่นที่สองปีการศึกษา 2557 จำนวน 32 คน รวมมีนักศึกษาแพทย์ในปีการศึกษา 2557 ทั้งสิ้น จำนวน 64 คน โดยมี ศาสตราจารย์เกียรติคุณ พลโท นายแพทย์ นพดล วรอุไร อดีตประธานราชวิทยาลัยศัลยแพทย์แห่งประเทศไทย ดำรงตำแหน่ง คณบดีสำนักวิชาแพทยศาสตร์

2. โครงสร้างองค์กร



สรุป จำนวนอาจารย์ทั้งหมด 28 คน ปฏิบัติงานจริง 26 คน ลาศึกษาต่อ 2 คน

คุณวุฒิอาจารย์ ปริญญาเอก 19 คน ปริญญาโท 9 คน

ตำแหน่งทางวิชาการ ศาสตราจารย์ 2 คน รองศาสตราจารย์ 1 คน ผู้ช่วยศาสตราจารย์ 4 คน อาจารย์ 21 คน

3. ปรัชญา / ปณิธาน

ปรัชญา

หลักสูตรแพทยศาสตรบัณฑิต มุ่งเน้นที่จะผลิตบัณฑิตแพทย์ให้มีความรู้ความสามารถเป็นผู้ใฝ่รู้ ค้นคว้าด้วยตนเอง มีทักษะ เจตคติ ทางด้านวิทยาศาสตร์การแพทย์และแพทยศาสตร์ที่เหมาะสมทั้งในด้านการรักษาพยาบาล การส่งเสริมสุขภาพ การป้องกันโรค และการฟื้นฟูสุขภาพ รู้จักคิดพิจารณา วิเคราะห์อย่างเป็นระบบ สามารถสื่อสาร นำความรู้ไปประยุกต์ใช้ได้เหมาะสม มีคุณธรรมและจริยธรรมแห่งวิชาชีพ มีคุณลักษณะของผู้นำ อุทิศตนเพื่อสังคม โดยเห็นประโยชน์ส่วนรวมเป็นสำคัญ สามารถดำรงตนอยู่ได้ในชุมชนและเป็นที่ยอมรับของชุมชน

ปณิธาน

มุ่งสร้างแพทย์ที่มีความรู้ ความสามารถ เป็นผู้ใฝ่รู้ค้นคว้าด้วยตนเอง มีทักษะและเจตคติ ทางด้านวิทยาศาสตร์การแพทย์และแพทยศาสตร์ที่เหมาะสม มีคุณธรรมและจริยธรรมแห่งวิชาชีพ มีคุณลักษณะของผู้นำ อุทิศตนเพื่อสังคม โดยเห็นประโยชน์ส่วนรวมเป็นสำคัญ

วิสัยทัศน์

สถาบันการศึกษาแพทย์ชั้นนำเพื่อชุมชนของอนุภูมิภาคลุ่มน้ำโขง

4. พันธกิจของหน่วยงาน

1. ผลิตบัณฑิตแพทย์ชั้นนำเป็นที่ยอมรับในระดับสากล และมีจิตสำนึกในการบริการชุมชน
2. ค้นคว้าวิจัยทางการแพทย์ เพื่อแก้ไขปัญหาสุขภาพและพัฒนาชุมชน
3. ให้บริการทางการแพทย์และสาธารณสุขที่ทันสมัย
4. ทำนุบำรุงศิลปวัฒนธรรมไทยและสืบสานภูมิปัญญาท้องถิ่น

เอกลักษณ์ การแพทย์ชั้นนำเพื่อชุมชนของอนุภูมิภาคลุ่มน้ำโขง

อัตลักษณ์

ความรู้เป็นเลิศ

เชิดชูจรรยาบรรณ

มุ่งมั่นเพื่อชุมชน

คิดค้นและวิจัย

ใส่ใจสิ่งแวดล้อม

เพียบพร้อมด้านภาษา

ศรัทธาความเป็นไทย

รายงานผลการประเมินคุณภาพการศึกษาภายใน
ประจำปีการศึกษา 2557
ระดับหลักสูตร

บทสรุปผู้บริหาร

การประเมินคุณภาพระดับหลักสูตร สำนักวิชาแพทยศาสตร์ ประจำปีการศึกษา 2557 (สิงหาคม 2557 – กรกฎาคม 2558)

ตามที่ สำนักงานคณะกรรมการการอุดมศึกษา (สกอ.) ได้ประกาศนโยบายการประกันคุณภาพการศึกษาภายใน โดยกำหนดให้สถาบันการศึกษาจะต้องมีการประเมินคุณภาพการศึกษา 3 ระดับ ประกอบด้วย การประเมินคุณภาพระดับหลักสูตร การประเมินคุณภาพระดับสำนักวิชา และการประเมินคุณภาพระดับสถาบัน และเริ่มดำเนินการตั้งแต่ ปีการศึกษา 2557 เป็นต้นไป ซึ่งจากนโยบายดังกล่าว มหาวิทยาลัยแม่ฟ้าหลวง จึงได้กำหนดให้มีการประเมินคุณภาพระดับหลักสูตรของสำนักวิชาแพทยศาสตร์ ในวันอังคารที่ 8 กันยายน 2558 และได้แต่งตั้งคณะกรรมการประเมินประกอบด้วย

- | | |
|---|---------------------|
| 1. รองศาสตราจารย์ นายแพทย์จิตเจริญ ไชยาคำ | ประธาน |
| 2. รองศาสตราจารย์ สุปราณี อัทธเสรี | กรรมการ |
| 3. อาจารย์ ดร.กรกฎ จันทร์เสวีวิทยา | กรรมการ |
| 4. นางศิริขวัญ ปัญสมคิด | กรรมการและเลขานุการ |
| 5. นางณัฐฐยา กุลศรี | ผู้ช่วยเลขานุการ |

(อ้างอิง คำสั่งมหาวิทยาลัยแม่ฟ้าหลวงที่ 1746 /2558 ลงวันที่ 29 กันยายน 2558)

คณะกรรมการประเมินคุณภาพระดับหลักสูตร สำนักวิชาแพทยศาสตร์ ได้ดำเนินการประเมินหลักสูตรของสำนักวิชา จำนวน 1 หลักสูตร ซึ่งเป็นหลักสูตรในระดับปริญญาตรี โดยใช้กระบวนการพบผู้บริหารของสำนักวิชา เพื่อสอบถามข้อมูลบริบททั่วไปของสำนักวิชา สัมภาษณ์อาจารย์ประจำหลักสูตร สัมภาษณ์ผู้แทนนักศึกษา ตรวจสอบข้อมูลที่เกี่ยวข้องจากเอกสาร/หลักฐานของสำนักวิชา พร้อมทั้งรายงานผลการประเมินต่อผู้บริหาร อาจารย์ประจำหลักสูตร เพื่อพิจารณาโดยเปิดโอกาสให้สามารถส่งข้อมูลเพิ่มเติมได้ภายใน 7 วัน หลังจากได้รับทราบผลการประเมินด้วยวาจาไปแล้ว

จากกระบวนการประเมินคุณภาพระดับหลักสูตรของสำนักวิชาแพทยศาสตร์ มีผลการประเมินดังนี้

หลักสูตรแพทยศาสตรบัณฑิต

องค์ประกอบ	ผลการประเมิน		หมายเหตุ
	คะแนน	ระดับคุณภาพ	
องค์ประกอบที่ 1 การกำกับมาตรฐาน		ผ่านเกณฑ์ มาตรฐานหลักสูตร	
องค์ประกอบที่ 2 บัณฑิต	N/A	N/A	เนื่องจากยังไม่มีบัณฑิต ที่สำเร็จการศึกษา จึงยัง ไม่มีการประเมินใน องค์ประกอบนี้
องค์ประกอบที่ 3 นักศึกษา	1.00	น้อย	
องค์ประกอบที่ 4 อาจารย์	2.33	ปานกลาง	
องค์ประกอบที่ 5 หลักสูตร การเรียน การสอน การประเมิน ผู้เรียน	1.63	น้อย	
องค์ประกอบที่ 6 สิ่งสนับสนุนการเรียนรู้	2.00	น้อย	
ผลการประเมิน	1.68	น้อย	

สรุปโดยภาพรวม สำนักวิชาแพทยศาสตร์ มีหลักสูตรที่รับการประเมินทั้งสิ้น 1 หลักสูตร และผ่านเกณฑ์มาตรฐานหลักสูตร ซึ่งมีผลประเมินคุณภาพระดับน้อย (คะแนน 0.01-2.00)

หมายเหตุ : ระดับคุณภาพ
 0.01 – 2.00 ระดับคุณภาพน้อย
 2.01 – 3.00 ระดับคุณภาพปานกลาง
 3.01 – 4.00 ระดับคุณภาพดี
 4.01 – 5.00 ระดับคุณภาพดีมาก

ผลการประเมิน หลักสูตรแพทยศาสตรบัณฑิต

องค์ประกอบ	ตัวบ่งชี้คุณภาพ	ผลการประเมินโดยกรรมการ		ผล การประเมิน	หมายเหตุ
		ผลการดำเนินงาน หรือ ตัวตั้ง/ตัวหาร (1=ผ่าน, 0=ไม่ผ่าน)	คะแนน		
1. การกำกับ มาตรฐาน	ตัวบ่งชี้ 1.1 เกณฑ์ 3 ข้อ			ผ่านเกณฑ์ มาตรฐาน หลักสูตร	
	เกณฑ์ข้อที่ 1		ผ่าน		
	เกณฑ์ข้อที่ 2		ผ่าน		
	เกณฑ์ข้อที่ 11		ผ่าน		
2. บัณฑิต	ตัวบ่งชี้ 2.1				เนื่องจากยังไม่มีบัณฑิตที่สำเร็จ การศึกษา จึงยังไม่มี การประเมินในองค์ประกอบนี้
	ตัวบ่งชี้ 2.2				เนื่องจากยังไม่มีบัณฑิตที่สำเร็จ การศึกษา จึงยังไม่มี การประเมินในองค์ประกอบนี้
3. นักศึกษา	ตัวบ่งชี้ 3.1			1	
	ตัวบ่งชี้ 3.2			1	
	ตัวบ่งชี้ 3.3			1	ดำเนินการเมื่อใด, หัวข้อในการประเมิน, ข้อเสนอแนะ, ผลการประเมิน, เข้าประชุมกรรมการวาระไหน
4. อาจารย์	ตัวบ่งชี้ 4.1			1	
	ตัวบ่งชี้ 4.2.1	5	83.33	5.00	คะแนนเต็ม 5 = ร้อยละ 20
		6			
	ตัวบ่งชี้ 4.2.2	5	83.33	5.00	คะแนนเต็ม 5 = ร้อยละ 60
		6			
	ตัวบ่งชี้ 4.2.3	1.4	23.33	5.00	คะแนนเต็ม 5 = ร้อยละ 20
6					

องค์ประกอบ	ตัวบ่งชี้คุณภาพ	ผลการประเมินโดยกรรมการ		ผล การประเมิน	หมายเหตุ
		ผลการดำเนินงาน หรือ ตัวตั้ง/ตัวหาร (1=ผ่าน, 0=ไม่ผ่าน)	คะแนน		
4. อาจารย์	ตัวบ่งชี้ 4.3			1	มีการประเมินความพึงพอใจต่อคุณภาพหลักสูตร แต่ไม่ได้ประเมินถึงการบริหารหลักสูตรและไม่มีระบบการรายงานผลเพื่อนำไปสู่การพัฒนา
5. หลักสูตร การเรียน การสอน การประเมิน ผู้เรียน	ตัวบ่งชี้ 5.1			1	
	ตัวบ่งชี้ 5.2			1	
	ตัวบ่งชี้ 5.3			1	
	ตัวบ่งชี้ 5.4	80	3.5	3.5	ประเมินข้อที่ 1-10 ไม่ผ่าน ข้อที่ 6 เรื่องการทวนสอบผลสัมฤทธิ์ตามหลักสูตร และข้อ 7 การพัฒนา จาก มคอ7 ปีที่ผ่านมา
6. สิ่งสนับสนุน การเรียนรู้	ตัวบ่งชี้ 6.1			2	

องค์ประกอบที่	คะแนนผ่าน	I	P	O	คะแนนเฉลี่ย	ผลการประเมิน
						0.01 - 2.00 ระดับคุณภาพน้อย 2.01 - 3.00 ระดับคุณภาพปานกลาง 3.01 - 4.00 ระดับคุณภาพดี 4.01 - 5.00 ระดับคุณภาพดีมาก
1	ผ่านการประเมิน					ผ่านเกณฑ์มาตรฐานหลักสูตร
2	คะแนนเฉลี่ยของทุกตัวบ่งชี้ ในองค์ประกอบที่ 2-6	-	-	-	-	-
3		1.00	-	-	1.00	ระดับคุณภาพน้อย
4		2.33	-	-	2.33	ระดับคุณภาพปานกลาง
5		1.00	1.83	-	1.63	ระดับคุณภาพน้อย
6		-	2.00	-	2.00	ระดับคุณภาพน้อย
รวม		1.57	1.88	-	1.68	ระดับคุณภาพน้อย
ผลการประเมิน			ระดับคุณภาพน้อย	ระดับคุณภาพน้อย	-	

ข้อเสนอแนะเพื่อการพัฒนา

จากการประเมินคุณภาพระดับหลักสูตร สำนักวิชาแพทยศาสตร์

ประจำปีการศึกษา 2557

วันอังคารที่ 8 กันยายน 2558

จุดแข็ง

ผู้บริหาร

1. คนบดีมีความมุ่งมั่นและตั้งใจ
2. พบนักศึกษาทุกเดือน เข้าปรึกษาได้ง่าย

นักศึกษา

มากกว่า 50% มีความรู้ ทักษะ ประสบการณ์ ในการเรียนชั้นปีที่ 1-2-3 พอสมควร ทำให้เื้อื่อต่อการเรียนรู้ในศตวรรษที่ 21 และมีทักษะทางภาษา ที่สอดคล้องต่อการเปิดประตูสู่อาเซียน

ข้อเสนอแนะในภาพรวม

1. การจัดทำแผนกลยุทธ์ในการพัฒนาบุคลากรสายอาจารย์ที่จะมารองรับการเรียนการสอนในชั้นคลินิกของ มหาวิทยาลัยแม่ฟ้าหลวง รวมทั้งการพัฒนาอาจารย์ที่ร่วมสอนของสถาบันร่วมผลิต การวางแผนจัดหาบุคลากรสายสนับสนุนในระยะยาวเพื่อรองรับเป็นศูนย์กลางการแพทย์ในอนาคต
2. วางระบบและกลไก เพื่อเตรียมความพร้อม ร่วมกับโรงพยาบาลเจริญกรุง และ โรงพยาบาลกลาง สำหรับการเรียนชั้นคลินิก
3. การวางระบบและกลไก การกำกับ ติดตาม นักศึกษาที่มีผลการเรียนที่ค่อนข้างต่ำ โดยเน้นที่อาจารย์ที่ปรึกษา

โอกาสในการพัฒนา

1. การวางระบบและกลไกการพัฒนาบุคลากรปัจจุบันของสำนักวิชา เพื่อบรรลุถึงวิสัยทัศน์ที่กำหนดไว้
2. การตั้งเป้าหมายการพัฒนาบุคลากรในเชิงปริมาณในแต่ละปี รวมทั้งผู้รับผิดชอบในการกำกับติดตาม
3. อาจารย์ประจำหลักสูตรควรวางระบบและกลไก เช่น ตั้งกรรมการประจำปีการศึกษามาพัฒนาและปรับปรุง
4. อาจารย์ประจำหลักสูตรควรเลือกสมรรถนะที่พึงมีในแต่ละชั้นปีที่เชื่อมโยงกับการพัฒนาไปสู่วิชาชีพแพทย์ แล้วนำมาทวนสอบผลสัมฤทธิ์ตามที่กำหนดไว้ใน มคอ.1 และ มคอ.2

รายงานผลการประเมินคุณภาพการศึกษาภายใน
ประจำปีการศึกษา 2557
ระดับสำนักวิชา

บทสรุปผู้บริหาร

การประเมินคุณภาพระดับสำนักวิชา สำนักวิชาแพทยศาสตร์
ประจำปีการศึกษา 2557 (สิงหาคม 2557 – กรกฎาคม 2558)

สำนักวิชาแพทยศาสตร์ได้ประเมินตนเองตามองค์ประกอบและตัวบ่งชี้การประกันคุณภาพ การศึกษาโดยได้รายงานผลการดำเนินงานขององค์ประกอบและตัวบ่งชี้ของสำนักงานคณะกรรมการการ อุดมศึกษา (สกอ.) จำนวน 13 ตัวบ่งชี้ ซึ่งเน้นปัจจัยนำเข้าและกระบวนการ โดยมีรายละเอียดดังนี้

องค์ประกอบที่ 1 การผลิตบัณฑิต	(6 ตัวบ่งชี้)
องค์ประกอบที่ 2 การวิจัย	(3 ตัวบ่งชี้)
องค์ประกอบที่ 3 การบริการวิชาการ	(1 ตัวบ่งชี้)
องค์ประกอบที่ 4 การทำนุบำรุงศิลปะและวัฒนธรรม	(1 ตัวบ่งชี้)
องค์ประกอบที่ 5 การบริหารจัดการ	(2 ตัวบ่งชี้)

รายนามคณะกรรมการตรวจประเมินคุณภาพการศึกษาภายใน

ตามคำสั่งมหาวิทยาลัยแม่ฟ้าหลวง ที่ 1788/2558 ลงวันที่ 1 ตุลาคม พ.ศ. 2558 มหาวิทยาลัย แม่ฟ้าหลวงได้แต่งตั้งคณะกรรมการประเมินคุณภาพการศึกษาภายใน ระดับสำนักวิชา เพื่อทำหน้าที่เป็น กรรมการประเมินคุณภาพภายใน สำนักวิชาแพทยศาสตร์ ประจำปีการศึกษา 2557 ดังนี้

1. รองศาสตราจารย์ ดร.รัชณี สรรเสริญ	ประธาน
2. นายแพทย์จิโรจน์ สุรพันธ์	กรรมการ
3. อาจารย์รัฐกร เอ็มโกษา	กรรมการ
4. นายชัยพงศ์ แก้วกล้า	กรรมการและเลขานุการ
5. นางศิริขวัญ ปัญสมคิด	ผู้ช่วยเลขานุการ

(อ้างอิง คำสั่งมหาวิทยาลัยแม่ฟ้าหลวงที่ 1788 /2558 ลงวันที่ 1 ตุลาคม 2558)

คณะกรรมการประเมินคุณภาพการศึกษา ได้ดำเนินการประเมินสำนักวิชา ในวันอังคารที่ 3 พฤศจิกายน 2558 โดยใช้กระบวนการพบผู้บริหารของสำนักวิชา เพื่อสอบถามข้อมูลบริบททั่วไปของสำนัก วิชา สัมภาษณ์อาจารย์ประจำสำนักวิชา สัมภาษณ์ผู้แทนนักศึกษา ตรวจสอบข้อมูลที่เกี่ยวข้องจากเอกสาร/ หลักฐานของสำนักวิชา พร้อมทั้งรายงานผลการประเมินต่อผู้บริหาร อาจารย์ประจำหลักสูตร เพื่อพิจารณา โดยเปิดโอกาสให้สามารถส่งข้อมูลเพิ่มเติมได้ภายใน 7 วัน หลังจากได้รับทราบผลการประเมินด้วยวาจา ไปแล้ว

**ผลการประเมินโดยคณะกรรมการประเมินคุณภาพการศึกษาภายใน ระดับสำนักวิชา
มหาวิทยาลัยแม่ฟ้าหลวง ประจำปีการศึกษา 2557**

จากผลการประเมินคุณภาพภายใน ประจำปีการศึกษา 2557 สำนักวิชาแพทยศาสตร์ มีผลการประเมินคุณภาพตามองค์ประกอบ ดังนี้

องค์ประกอบคุณภาพ	คะแนนการประเมินเฉลี่ย				ผลการประเมิน
	ปัจจัยนำเข้า	กระบวนการ	ผลผลิตหรือ ผลลัพธ์	รวม	
องค์ประกอบที่ 1 การผลิตบัณฑิต	2.30	4.00	1.68	2.76	ระดับพอใช้
องค์ประกอบที่ 2 การวิจัย	3.18	5.00	4.40	4.19	ระดับดี
องค์ประกอบที่ 3 การบริการวิชาการ	-	3.00	-	3.00	ระดับพอใช้
องค์ประกอบที่ 4 การทำนุบำรุงศิลปะและ วัฒนธรรม	-	3.00	-	3.00	ระดับพอใช้
องค์ประกอบที่ 5 การบริหารจัดการ	-	3.50	-	3.50	ระดับพอใช้
เฉลี่ยรวมทุกตัวบ่งชี้ของ ทุกองค์ประกอบ	2.52	3.71	3.04	3.24	ระดับพอใช้
ผลการประเมิน	ระดับพอใช้	ระดับดี	ระดับพอใช้		

ข้อสรุปตามองค์ประกอบคุณภาพ

ผลการประเมินตาม องค์ประกอบคุณภาพ 5 องค์ประกอบ พบว่า ภาพรวมอยู่ในระดับพอใช้ ค่าเฉลี่ย 3.24 เมื่อพิจารณาในมุมมองตามระบบ พบว่า ปัจจัยนำเข้า อยู่ในระดับพอใช้ ค่าเฉลี่ย 2.52 กระบวนการ อยู่ในระดับดี ค่าเฉลี่ย 3.71 และผลผลิต อยู่ในระดับพอใช้ ค่าเฉลี่ย 3.04

สำหรับรายองค์ประกอบพบว่า องค์ประกอบที่อยู่ในระดับดี มีจำนวน 1 องค์ประกอบ คือ องค์ประกอบที่ 2 การวิจัย ค่าเฉลี่ย 4.19 อยู่ในระดับพอใช้ มีจำนวน 4 องค์ประกอบ คือ องค์ประกอบที่ 1 การผลิตบัณฑิต ค่าเฉลี่ย 2.76 องค์ประกอบที่ 3 การบริการวิชาการ ค่าเฉลี่ย 3.00 องค์ประกอบที่ 4 การทำนุบำรุงศิลปะและวัฒนธรรม ค่าเฉลี่ย 3.00 และองค์ประกอบที่ 5 การบริหารจัดการ ค่าเฉลี่ย 3.50

- หมายเหตุ : ระดับคุณภาพ
- 0.00-1.50 การดำเนินงานต้องปรับปรุงเร่งด่วน
 - 1.51-2.50 การดำเนินงานต้องปรับปรุง
 - 2.51-3.50 การดำเนินงานระดับพอใช้
 - 3.51-4.50 การดำเนินงานระดับดี
 - 4.51-5.00 การดำเนินงานระดับดีมาก

ผลการประเมิน สำนักวิชาแพทยศาสตร์

ตัวบ่งชี้คุณภาพ	เป้าหมาย (ข้อ/ร้อยละ/ คะแนน)	ผลการประเมินตนเอง		ผลประเมินโดยกรรมการ		คะแนนการประเมิน		หมายเหตุ
		ตัวตั้ง	ผลลัพธ์	ตัวตั้ง	ผลลัพธ์	ประเมิน ตนเอง	ประเมิน โดย กรรมการ	
		ตัวหาร		ตัวหาร				
องค์ประกอบที่ 1 การผลิตบัณฑิต								
การประกันคุณภาพระดับหลักสูตร (ระบุจำนวนหลักสูตรที่สำนักวิชาเปิดสอนในทุกระดับการศึกษา)								
ระดับปริญญาตรี		1 หลักสูตร						
1. หลักสูตรแพทยศาสตรบัณฑิต		ผ่านเกณฑ์ มาตรฐาน หลักสูตร	1.68					
ตัวบ่งชี้ 1.1		1.68	1.68	1.68	1.68	1.68	1.68	
		1		1				
ตัวบ่งชี้ 1.2		ร้อยละ	71.70	18	67.92	5.00	5.00	ป เอก 18 ป โท 8.5
		26.50		26.50				
ตัวบ่งชี้ 1.3		ร้อยละ	26.42	6	22.64	2.20	1.89	ศ 1.5 รศ. 0.5 ผศ. 4 อ 20.50
		26.50		26.50				
ตัวบ่งชี้ 1.4		คะแนน	-39.25		-39.25	0.00	0.00	

รายงานผลการประเมินคุณภาพการศึกษาภายใน ปีการศึกษา 2557
สำนักวิชาแพทยศาสตร์

ตัวบ่งชี้คุณภาพ	เป้าหมาย (ข้อ/ร้อยละ/ คะแนน)	ผลการประเมินตนเอง		ผลประเมินโดยกรรมการ		คะแนนการประเมิน		หมายเหตุ
		ตัวตั้ง	ผลลัพธ์	ตัวตั้ง	ผลลัพธ์	ประเมิน ตนเอง	ประเมิน โดย กรรมการ	
		ตัวหาร		ตัวหาร				
ตัวบ่งชี้ 1.5	ข้อ	5	ข้อ (1,2,3,4,5)	6	ข้อ (1,2,3,4,5,6)	4.00	5.00	
ตัวบ่งชี้ 1.6	ข้อ	6	ข้อ (1,2,3,4,5,6)	3	ข้อ (1,2,3)	5.00	3.00	ข้อ 4 การประเมินความสำเร็จตาม วัตถุประสงค์ของโครงการทุก โครงการ ข้อ 5 การประเมินวัตถุประสงค์ของ แผนตาม TQF ที่กำหนด ข้อ 6 การนำผลประเมินมา ปรับปรุงแผนหรือกิจกรรม
องค์ประกอบที่ 2 การวิจัย								
ตัวบ่งชี้ 2.1	ข้อ	6	ข้อ (1,2,3,4,5,6)	6	ข้อ (1,2,3,4,5,6)	5.00	5.00	
ตัวบ่งชี้ 2.2	บาท/ 60,000 คน	780,000.00 24.5	31,836.73	780,000.00 24.5	31,836.73	3.18	3.18	คะแนนเต็ม 5 = 50,000
ตัวบ่งชี้ 2.3	ร้อยละ	7 24.5	28.57	7 26.5	26.42	4.76	4.40	มีผลงานวิจัย 7 ชิ้น ค่าน้ำหนัก 1*7=7

ตัวบ่งชี้คุณภาพ	เป้าหมาย (ข้อ/ร้อยละ/ คะแนน)	ผลการประเมินตนเอง		ผลประเมินโดยกรรมการ		คะแนนการประเมิน		หมายเหตุ
		ตัวตั้ง	ผลลัพธ์	ตัวตั้ง	ผลลัพธ์	ประเมิน ตนเอง	ประเมิน โดย กรรมการ	
		ตัวหาร		ตัวหาร				
องค์ประกอบที่ 3 การบริการวิชาการ								
ตัวบ่งชี้ 3.1	ข้อ	6	ข้อ (1,2,3,4,5,6)	3	ข้อ (2,3,6)	5.00	3.00	ข้อ 1 ไม่พบแผนการบริการ วิชาการ และตัวบ่งชี้ที่สะท้อนถึง ยุทธศาสตร์ และไม่ผ่านที่ประชุม กรรมการประจำ สำนักวิชา ข้อ 4 ไม่พบการประเมิน ตัวบ่งชี้ตามวัตถุประสงค์ ของแผน ข้อ 5 ไม่พบการผลการประเมินมา พัฒนาและปรับปรุง
องค์ประกอบที่ 4 การทำนุบำรุงศิลปะและวัฒนธรรม								
ตัวบ่งชี้ 4.1	ข้อ	6	ข้อ (1,2,3,4,5,6,7)	3	ข้อ (1,5,6)	5.00	3.00	ข้อ 2 ,3 ไม่พบแผนการทำนุบำรุง ศิลปะและวัฒนธรรมและตัวชี้วัด ความสำเร็จ ของแผน ข้อ 4 การประเมินความสำเร็จของ แผน

ตัวบ่งชี้คุณภาพ	เป้าหมาย (ข้อ/ร้อยละ/ คะแนน)	ผลการประเมินตนเอง		ผลประเมินโดยกรรมการ		คะแนนการประเมิน		หมายเหตุ
		ตัวตั้ง	ผลลัพธ์	ตัวตั้ง	ผลลัพธ์	ประเมิน ตนเอง	ประเมิน โดย กรรมการ	
		ตัวหาร		ตัวหาร				
องค์ประกอบที่ 5 การบริหารจัดการ								
ตัวบ่งชี้ 5.1	ข้อ	7	ข้อ (1,2,3,4,5,6,7)	3	ข้อ (3,4,7)	5.00	3.00	ข้อ 1 ไม่พบแผนกลยุทธ์ที่เชื่อมโยงกับสำนักวิชา รวมถึงแผนกลยุทธ์ทางการเงิน ข้อ 2 ไม่พบการวิเคราะห์ข้อมูลการคุ้มค่า คุ่มทุน ประสิทธิภาพ ประสิทธิผล และโอกาสในการแข่งขันของหลักสูตร ข้อ 5 ไม่พบการจัดการความรู้ในด้านวิจัย ข้อ 6 ไม่พบแผนการบริหารบุคลากร และการกำกับแผนการพัฒนาบุคลากร
ตัวบ่งชี้ 5.2	ข้อ	6	ข้อ (1,2,3,4,5,6)	5	ข้อ (1,2,3,5,6)	5.00	4.00	ข้อ 4 ไม่พบการนำผลการประเมินหลักสูตร เสนอกรรมการประจำสำนักวิชาพิจารณา
ค่าเฉลี่ยรวม						3.91	3.24	

ข้อเสนอแนะเพื่อการพัฒนา
จากการประเมินคุณภาพการศึกษา สำนักวิชาแพทยศาสตร์
ประจำปีการศึกษา 2557

ภาพรวม

จุดเด่น

1. ผู้บริหารและบุคลากรมีความมุ่งมั่นตั้งใจในการทำงาน เพื่อให้การดำเนินงานประสบความสำเร็จ
2. คณะบดีสามารถดำเนินการจนสามารถสร้างความศรัทธาให้บุคลากรและนักศึกษา
3. มีระบบการดูแลนักศึกษาที่ดี ทั้งทางด้านวิชาการและการใช้ชีวิต
4. มีกิจกรรมนักศึกษาที่ส่งเสริมอัตลักษณ์ ในด้านความมุ่งมั่นเพื่อชุมชน

แนวทางเสริมจุดแข็ง

1. ควรทบทวนและวิเคราะห์สถานการณ์ เพื่อกำหนดทิศทางนโยบายการพัฒนาสถาบันไปสู่วิสัยทัศน์ที่กำหนด
2. ควรจัดกิจกรรมพัฒนานักศึกษาที่ส่งเสริมอัตลักษณ์ให้ครอบคลุมทุกด้าน

จุดที่ควรพัฒนา

1. ควรสร้างความเข้าใจเกี่ยวกับการจัดทำแผน วัตถุประสงค์ และตัวชี้วัดความสำเร็จของแผนที่สอดคล้องกัน ตลอดจนการเลือกเครื่องมือและวิธีการประเมินตัวชี้วัดที่เหมาะสม
2. ควรสร้างความเชื่อมโยงของการจัดทำแผนยุทธศาสตร์ต่าง ๆ เพื่อนำสู่การบรรลุตามวิสัยทัศน์
3. ควรจัดระบบการกำกับติดตามการดำเนินงานตามพันธกิจให้ชัดเจน

องค์ประกอบที่ 1 การผลิตบัณฑิต

จุดเด่น

1. มีกิจกรรมคณาจารย์กับนักศึกษาเป็นประจำทุกเดือน เพื่อให้ทราบความต้องการและความคาดหวังของนักศึกษาแบบสองทาง
2. มีการเตรียมความพร้อมให้แก่ศึกษาก่อนเข้าศึกษาและระหว่างการศึกษา โดยเชิญผู้ทรงคุณวุฒิ ทั้งในและต่างประเทศมาอย่างต่อเนื่อง

จุดที่ควรพัฒนา

1. อาจารย์มีตำแหน่งทางวิชาการน้อย
2. นักศึกษามีส่วนร่วมไม่มากนักในการจัดทำแผน
3. การกำหนดวัตถุประสงค์ ตัวชี้วัดและการประเมินของโครงการไม่สอดคล้องกัน

ข้อเสนอแนะเพื่อการพัฒนา

1. ควรกำหนดกลยุทธ์ที่ช่วยผลักดันให้คณาจารย์ที่มีคุณสมบัติเข้าสู่ตำแหน่งทางวิชาการตามแผน
2. ควรให้นักศึกษามีส่วนร่วมในการจัดทำแผนกิจกรรมพัฒนานักศึกษา รวมทั้งควรกำหนดตัวชี้วัดของแผน/โครงการให้สอดคล้องกับวัตถุประสงค์
3. ควรกำหนดวัตถุประสงค์ ตัวชี้วัด เครื่องมือ วิธีการประเมินให้สอดคล้องกัน

ข้อเสนอแนะเพิ่มเติม

สำนักวิชาควรพิจารณาสัดส่วนของอาจารย์ประจำที่เป็นแพทย์ที่สอนในระดับปรีคลินิกให้เพียงพอต่อการจัดการศึกษาแบบบูรณาการ

องค์ประกอบที่ 2 การวิจัย

จุดที่ควรพัฒนา

1. การตีพิมพ์เผยแพร่ผลงานวิจัยยังไม่มาก

ข้อเสนอแนะเพื่อการพัฒนา

1. ควรส่งเสริมให้อาจารย์รุ่นใหม่ได้ตีพิมพ์เผยแพร่ผลงานวิชาการในวารสารหรือฐานข้อมูลที่มีค่านำหนักสูง
2. ควรจัดทำชุดโครงการวิจัยโดยให้มีนักวิจัยอาวุโส นักวิจัยรุ่นกลาง และนักวิจัยรุ่นใหม่ร่วมเป็นทีม เพื่อจะได้เกิดกระบวนการเรียนรู้ในการทำงานวิจัย

องค์ประกอบที่ 3 การบริการวิชาการ

จุดที่ควรพัฒนา

1. ตัวบ่งชี้ความสำเร็จที่ยังไม่สะท้อนความสำเร็จของแผนยุทธศาสตร์การบริการวิชาการ

ข้อเสนอแนะเพื่อการพัฒนา

1. ควรมีการจัดแผนการบริการวิชาการ และตัวบ่งชี้ความสำเร็จที่ยังไม่สะท้อนความสำเร็จของแผนยุทธศาสตร์การบริการวิชาการ และควรเสนอต่อกรรมการประจำสำนักวิชา
2. ดำเนินการประเมินความสำเร็จของตัวบ่งชี้ของแผนโครงการ/กิจกรรมให้ครบถ้วน และนำผลการประเมินมาปรับปรุงแผน หรือพัฒนาการให้บริการวิชาการแก่สังคม

องค์ประกอบที่ 4 การทำนุบำรุงศิลปะและวัฒนธรรม

จุดที่ควรพัฒนา

1. ไม่มีแผนด้านทำนุบำรุงศิลปะและวัฒนธรรม
2. ไม่มีการกำกับติดตามการดำเนินงานตามแผน
3. ไม่มีการประเมินความสำเร็จตามตัวบ่งชี้ที่วัดความสำเร็จตามวัตถุประสงค์ของแผน

ข้อเสนอแนะเพื่อการพัฒนา

1. ควรมีการจัดทำแผนกำกับติดตามแผนทำนุบำรุงศิลปะและวัฒนธรรม ซึ่งพบแต่แผนการติดตามรายโครงการ และมีการประชุมสรุปรวมโครงการทั้งปี
2. ควรสร้างความเข้าใจในการจัดทำแผนรวมถึงการกำหนดตัวบ่งชี้และค่าเป้าหมายความสำเร็จของการทำนุบำรุงศิลปะและวัฒนธรรม ให้สอดคล้องกับบริบทของสำนักวิชา และมหาวิทยาลัย เพื่อนำมาใช้ในการกำกับติดตามและประเมินผลการดำเนินงานให้มีคุณภาพมากยิ่งขึ้น

ข้อเสนอแนะเพิ่มเติม

1. ควรค้นหาและส่งเสริมศิลปะและวัฒนธรรมท้องถิ่น ภูมิปัญญาท้องถิ่น เพื่อให้นักศึกษาและบุคลากรเกิดความภูมิใจและศรัทธาความเป็นไทยตามอัตลักษณ์

องค์ประกอบที่ 5 การบริหารจัดการ

จุดที่ควรพัฒนา

1. แผนยังไม่สอดคล้องกันตั้งแต่แผนกลยุทธ์ แผนปฏิบัติการ ซึ่งไม่พบการเชื่อมโยงของแผนกลยุทธ์กับวิสัยทัศน์ของสำนักวิชา และความเชื่อมโยงกับแผนยุทธศาสตร์ของมหาวิทยาลัย
2. มีวิเคราะห์ข้อมูลทางการเงินยังไม่ครอบคลุมทุกประเด็น
3. การจัดการความรู้ยังไม่ครอบคลุมด้านการวิจัย

ข้อเสนอแนะเพื่อการพัฒนา

1. ควรสร้างความเข้าใจเกี่ยวกับการจัดทำแผน วัตถุประสงค์ และตัวชี้วัดความสำเร็จของแผนที่สอดคล้องกัน ตลอดจนการเลือกเครื่องมือและวิธีการประเมินตัวชี้วัดที่เหมาะสม
2. ควรสร้างความเชื่อมโยงของการจัดทำแผนยุทธศาสตร์ต่าง ๆ เพื่อนำสู่การบรรลุตามวิสัยทัศน์
3. แผนกลยุทธ์ทางการเงินควรมีการวิเคราะห์ข้อมูลความคุ้มค่า คุ่มทุน ประสิทธิภาพ ประสิทธิผลในการผลิตบัณฑิต และโอกาสในการแข่งขัน
4. ควรทบทวนการจัดทำแผนบริหารและพัฒนาบุคลากร รวมทั้งมีการกำกับแผนด้านบุคลากรอย่างต่อเนื่อง
5. ควรกำหนดประเด็นความรู้ด้านการวิจัย และดำเนินการแลกเปลี่ยนเรียนรู้เพื่อนำไปสู่การกำหนดแนวปฏิบัติที่ดีของสำนักวิชาต่อไป
6. ควรสรุปองค์ความรู้ที่ได้รับจากการจัดการความรู้ และนำมาเผยแพร่อย่างเป็นลายลักษณ์อักษร รวมถึงการนำไปปฏิบัติใช้จริงในสำนักวิชา
7. ควรนำผลการประเมินระดับหลักสูตรเข้าที่ประชุมคณะกรรมการประจำสำนักวิชา เพื่อพิจารณาและให้ข้อเสนอแนะในการพัฒนาคุณภาพของหลักสูตร

ภาคผนวก



คำสั่งมหาวิทยาลัยแม่ฟ้าหลวง

ที่ ๑๓๖๙ / ๒๕๕๘

เรื่อง แต่งตั้งคณะกรรมการประเมินคุณภาพการศึกษาภายใน ระดับหลักสูตร
มหาวิทยาลัยแม่ฟ้าหลวง ประจำปีการศึกษา ๒๕๕๗

ตามที่ มหาวิทยาลัยแม่ฟ้าหลวงได้มีคำสั่งที่ ๑๓๖๙/๒๕๕๘ ลงวันที่ ๓๑ สิงหาคม ๒๕๕๘ แต่งตั้งคณะกรรมการประเมินคุณภาพการศึกษาภายใน ระดับหลักสูตร มหาวิทยาลัยแม่ฟ้าหลวง ประจำปีการศึกษา ๒๕๕๗ เนื่องจากมีการเปลี่ยนแปลงคณะกรรมการประเมินคุณภาพการศึกษาภายใน ระดับหลักสูตร นั้น

เพื่อให้การดำเนินงานด้านการประกันคุณภาพการศึกษาเป็นไปด้วยความเรียบร้อยและสอดคล้องกับนโยบายการประกันคุณภาพการศึกษาของมหาวิทยาลัยแม่ฟ้าหลวง อาศัยอำนาจตามความใน มาตรา ๒๖ แห่งพระราชบัญญัติมหาวิทยาลัยแม่ฟ้าหลวง พ.ศ. ๒๕๔๑ จึงให้ยกเลิกคำสั่งที่ ๑๓๖๙/๒๕๕๘ ลงวันที่ ๓๑ สิงหาคม ๒๕๕๘ ดังกล่าวข้างต้น และแต่งตั้งคณะกรรมการประเมินคุณภาพการศึกษาภายใน ระดับหลักสูตร มหาวิทยาลัยแม่ฟ้าหลวง ประจำปีการศึกษา ๒๕๕๗ ดังต่อไปนี้

คณะกรรมการประเมินสำนักวิชาแพทยศาสตร์

- | | |
|---|---------------------|
| ๑. รองศาสตราจารย์ นายแพทย์จิตเจริญ ไชยาคำ | ประธาน |
| ๒. รองศาสตราจารย์ สุปราณี อัทธเสรี | กรรมการ |
| ๓. อาจารย์ ดร.กรกช จันทร์เสรีวิทยา | กรรมการ |
| ๔. นางศิริขวัญ ปัญสมคิด | กรรมการและเลขานุการ |
| ๕. นางณัฏฐยา กุลศรี | ผู้ช่วยเลขานุการ |

คณะกรรมการประเมินสำนักวิชาทันตแพทยศาสตร์

- | | |
|---------------------------------------|---------------------|
| ๑. รองศาสตราจารย์ ดร.เอกชัย แสงอินทร์ | ประธาน |
| ๒. รองศาสตราจารย์ สุปราณี อัทธเสรี | กรรมการ |
| ๓. รองศาสตราจารย์ ดร.ชมนาด พจนามาตร | กรรมการ |
| ๔. นางศิริขวัญ ปัญสมคิด | กรรมการและเลขานุการ |
| ๕. นางณัฏฐยา กุลศรี | ผู้ช่วยเลขานุการ |

คณะกรรมการประเมินสำนักวิชาพยาบาลศาสตร์

- | | |
|--|---------------------|
| ๑. รองศาสตราจารย์ ดร.สมใจ พุทธาพิทักษ์ผล | ประธาน |
| ๒. อาจารย์ ดร.ภาณุพงษ์ ใจวุฒิ | กรรมการ |
| ๓. อาจารย์ เบญจมาภรณ์ สุทณะ | กรรมการ |
| ๔. นางศิริขวัญ ปัญสมคิด | กรรมการและเลขานุการ |
| ๕. นางณัฏฐยา กุลศรี | ผู้ช่วยเลขานุการ |

/คณะกรรมการ...

คณะกรรมการประเมินสำนักวิชาเวชศาสตร์ชะลอวัยและฟื้นฟูสุขภาพ

- | | |
|------------------------------------|---------------------|
| ๑. รองศาสตราจารย์ อุษณีย์ คำประกอบ | ประธาน |
| ๒. รองศาสตราจารย์ กัลณกา สาธิตธาดา | กรรมการ |
| ๓. อาจารย์ ดร.มัชฌิมา นราติศร | กรรมการ |
| ๔. นายชัยพงศ์ แก้วกล้า | กรรมการและเลขานุการ |
| ๕. นางศิริขวัญ ปัญสมคิด | ผู้ช่วยเลขานุการ |

คณะกรรมการประเมินสำนักวิชาวิทยาศาสตร์สุขภาพ

- | | |
|---|---------------------|
| ๑. รองศาสตราจารย์ ดร.ยุวดี รอดจากภัย | ประธาน |
| ๒. ผู้ช่วยศาสตราจารย์ ดร.ชมพูนุช โสภากาจารย์ | กรรมการ |
| ๓. ผู้ช่วยศาสตราจารย์ ดร.ชัชวาลย์ อภิชาติปิยกูล | กรรมการ |
| ๔. นางศิริขวัญ ปัญสมคิด | กรรมการและเลขานุการ |
| ๕. นางณัฏฐยา กุลศรี | ผู้ช่วยเลขานุการ |

คณะกรรมการประเมินสำนักวิชาวิทยาศาสตร์

- | | |
|------------------------------------|---------------------|
| ๑. รองศาสตราจารย์ ประทีป จันทรงค์ | ประธาน |
| ๒. รองศาสตราจารย์ กัลณกา สาธิตธาดา | กรรมการ |
| ๓. อาจารย์ ดร.มัชฌิมา นราติศร | กรรมการ |
| ๔. อาจารย์ ดร.ภาณุพงษ์ ใจวุฒิ | กรรมการ |
| ๕. อาจารย์เศฐินี จันทร์ภิรมย์ | กรรมการ |
| ๖. นายชัยพงศ์ แก้วกล้า | กรรมการและเลขานุการ |
| ๗. นางสาวกัลยาณิน อินันท์ | ผู้ช่วยเลขานุการ |

คณะกรรมการประเมินสำนักวิชาอุตสาหกรรมเกษตร

- | | |
|------------------------------------|---------------------|
| ๑. ศาสตราจารย์ ดร.दनัย บุญเกียรติ | ประธาน |
| ๒. รองศาสตราจารย์ กัลณกา สาธิตธาดา | กรรมการ |
| ๓. อาจารย์ ดร.ภาณุพงษ์ ใจวุฒิ | กรรมการ |
| ๔. อาจารย์ ดร.สุวรรณา เดชาทัย | กรรมการ |
| ๕. นายชัยพงศ์ แก้วกล้า | กรรมการและเลขานุการ |
| ๖. นางสาวกัลยาณิน อินันท์ | ผู้ช่วยเลขานุการ |

คณะกรรมการประเมินสำนักวิชาเทคโนโลยีสารสนเทศ

- | | |
|--|---------------------|
| ๑. ผู้ช่วยศาสตราจารย์ ดร.ดวงรักษ์ นันทวิสารกุล | ประธาน |
| ๒. อาจารย์ ดร.มัชฌิมา นราติศร | กรรมการ |
| ๓. อาจารย์ ดร.นิรมล สันติภาพวิวัฒนา | กรรมการ |
| ๔. นายชัยพงศ์ แก้วกล้า | กรรมการและเลขานุการ |
| ๕. นางสาวกัลยาณิน อินันท์ | ผู้ช่วยเลขานุการ |

/คณะกรรมการ...

คณะกรรมการประเมินสำนักวิชาวิทยาศาสตร์เครื่องสำอาง

- | | |
|---|---------------------|
| ๑. รองศาสตราจารย์ พิษณุ เจียวคุณ | ประธาน |
| ๒. ผู้ช่วยศาสตราจารย์ ดร.น.อ.ธงชัย อยู่ญาติวงศ์ | กรรมการ |
| ๓. อาจารย์ ดร.มัทธมา นราติศร | กรรมการ |
| ๔. นายชัยพงศ์ แก้วกล้า | กรรมการและเลขานุการ |
| ๕. นางสาวกัลยาณิน อินันท์ | ผู้ช่วยเลขานุการ |

คณะกรรมการประเมินสำนักวิชานิติศาสตร์

- | | |
|--|---------------------|
| ๑. ผู้ช่วยศาสตราจารย์ วติน สุวรรณรัตน์ | ประธาน |
| ๒. รองศาสตราจารย์ กัลณกา สาธิตธาดา | กรรมการ |
| ๓. อาจารย์ตรีธนา เขาวนปรีชา | กรรมการ |
| ๔. นางเกษมศรี คงมีลาภ | กรรมการและเลขานุการ |
| ๕. นางสาวลินราพร ภิระบัน | ผู้ช่วยเลขานุการ |

คณะกรรมการประเมินสำนักวิชาการจัดการ

- | | |
|--|---------------------|
| ๑. ผู้ช่วยศาสตราจารย์ เสาวณี ใจรักษ์ | ประธาน |
| ๒. รองศาสตราจารย์ กัลณกา สาธิตธาดา | กรรมการ |
| ๓. รองศาสตราจารย์ ดร.สรบุศย์ รุ่งโรจน์สุวรรณ | กรรมการ |
| ๔. นางเกษมศรี คงมีลาภ | กรรมการและเลขานุการ |
| ๕. นางสาวลินราพร ภิระบัน | ผู้ช่วยเลขานุการ |

คณะกรรมการประเมินสำนักวิชาศิลปศาสตร์

- | | |
|--|---------------------|
| ๑. รองศาสตราจารย์ ดร.สมสรณุก์ วงษ์อยู่น้อย | ประธาน |
| ๒. รองศาสตราจารย์ กัลณกา สาธิตธาดา | กรรมการ |
| ๓. อาจารย์อวิกา ผลไม้ | กรรมการ |
| ๔. นางเกษมศรี คงมีลาภ | กรรมการและเลขานุการ |
| ๕. นางสาวลินราพร ภิระบัน | ผู้ช่วยเลขานุการ |

คณะกรรมการประเมินสำนักวิชานวัตกรรมสังคม

- | | |
|--|---------------------|
| ๑. ผู้ช่วยศาสตราจารย์ ดร.อรุณี หงษ์ศิริวัฒน์ | ประธาน |
| ๒. รองศาสตราจารย์ กัลณกา สาธิตธาดา | กรรมการ |
| ๓. ผู้ช่วยศาสตราจารย์ วีระพงษ์ บึงไกร | กรรมการ |
| ๔. นางเกษมศรี คงมีลาภ | กรรมการและเลขานุการ |
| ๕. นางสาวลินราพร ภิระบัน | ผู้ช่วยเลขานุการ |

/คณะกรรมการ...

๒.

คณะกรรมการประเมินสำนักวิชาจีนวิทยา

- | | |
|--|---------------------|
| ๑. รองศาสตราจารย์ ดร.สมสรณุก์ วงษ์อยู่น้อย | ประธาน |
| ๒. รองศาสตราจารย์ กัลณกา สาธิตธาดา | กรรมการ |
| ๓. อาจารย์อาทิตย์ ปาทาน | กรรมการ |
| ๔. นางเกษมศรี คงมีลาภ | กรรมการและเลขานุการ |
| ๕. นางสาวลินราพร ภิระบัน | ผู้ช่วยเลขานุการ |

หน้าที่

ให้คณะกรรมการประเมินคุณภาพการศึกษา ระดับหลักสูตร มีหน้าที่และความรับผิดชอบ ดังนี้

๑. ศึกษารายงานการประเมินตนเอง (SAR) ระดับหลักสูตรของสำนักวิชา เพื่อดำเนินการตรวจสอบและประเมินคุณภาพตามองค์ประกอบ ตัวบ่งชี้ และเกณฑ์การประเมินของสำนักงานคณะกรรมการการอุดมศึกษา (สกอ.)
๒. เสนอรายงานผลการประเมินคุณภาพ ระดับหลักสูตร ต่อผู้บริหารและคณาจารย์ของสำนักวิชา
๓. ให้ข้อคิดเห็นและข้อเสนอแนะ เพื่อการพัฒนาคุณภาพหลักสูตร และกระบวนการจัดการเรียนการสอนของสำนักวิชา

ทั้งนี้ ตั้งแต่บัดนี้เป็นต้นไป

สั่ง ณ วันที่ ๒๓ กันยายน พ.ศ. ๒๕๕๘



(รองศาสตราจารย์ ดร.วันชัย ตีรชนะ)

อธิการบดีมหาวิทยาลัยแม่ฟ้าหลวง



คำสั่งมหาวิทยาลัยแม่ฟ้าหลวง

ที่ ๑๓๕๘ / ๒๕๕๘

เรื่อง แต่งตั้งคณะกรรมการประเมินคุณภาพการศึกษาภายใน ระดับสำนักวิชา
มหาวิทยาลัยแม่ฟ้าหลวง ประจำปีการศึกษา ๒๕๕๗

ตามที่ มหาวิทยาลัยแม่ฟ้าหลวงได้กำหนดนโยบายการประกันคุณภาพการศึกษา เพื่อเป็นการพัฒนาระบบและกลไกในการพัฒนาคุณภาพการศึกษาของมหาวิทยาลัย โดยส่งเสริมและสนับสนุนให้มีการตรวจสอบและประเมินคุณภาพการศึกษาภายใน เป็นประจำทุกปีการศึกษา ซึ่งเป็นไปตามพระราชบัญญัติการศึกษาแห่งชาติกำหนดไว้ นั้น

เพื่อให้การดำเนินงานด้านการประกันคุณภาพการศึกษาเป็นไปด้วยความเรียบร้อยและสอดคล้องกับนโยบายการประกันคุณภาพการศึกษาของมหาวิทยาลัยแม่ฟ้าหลวง อาศัยอำนาจตามความในมาตรา ๒๖ แห่งพระราชบัญญัติมหาวิทยาลัยแม่ฟ้าหลวง พ.ศ. ๒๕๕๑ จึงเห็นควรแต่งตั้งคณะกรรมการประเมินคุณภาพการศึกษาภายใน ระดับสำนักวิชา มหาวิทยาลัยแม่ฟ้าหลวง ประจำปีการศึกษา ๒๕๕๗ ดังต่อไปนี้

คณะกรรมการประเมินสำนักวิชาแพทยศาสตร์

- | | |
|-------------------------------------|---------------------|
| ๑. รองศาสตราจารย์ ดร.รัชนี สรรเสริญ | ประธาน |
| ๒. นายแพทย์จิโรจน์ สุรพันธ์ | กรรมการ |
| ๓. อาจารย์ รฐกร เอ็มโกษา | กรรมการ |
| ๔. นายชัยพงศ์ แก้วกล้า | กรรมการและเลขานุการ |
| ๕. นางศิริขวัญ ปัญสมคิด | ผู้ช่วยเลขานุการ |

คณะกรรมการประเมินสำนักวิชาทันตแพทยศาสตร์

- | | |
|---------------------------------------|---------------------|
| ๑. รองศาสตราจารย์ ดร.เอกชัย แสงอินทร์ | ประธาน |
| ๒. รองศาสตราจารย์ ดร.ชมนาด พจนามาตร | กรรมการ |
| ๓. อาจารย์ ดร.ศิวพร ประมาลย์ | กรรมการ |
| ๔. นายชัยพงศ์ แก้วกล้า | กรรมการและเลขานุการ |
| ๕. นางเกษมศรี คงมีลาภ | ผู้ช่วยเลขานุการ |

คณะกรรมการประเมินสำนักวิชาพยาบาลศาสตร์

- | | |
|---|---------------------|
| ๑. รองศาสตราจารย์ ดร.สมใจ พุทธาพิทักษ์ผล | ประธาน |
| ๒. ผู้ช่วยศาสตราจารย์ ดร.ชัชวาลย์ อภิชาติปิยกุล | กรรมการ |
| ๓. อาจารย์ ดร.สุวรรณา เดชาทัย | กรรมการ |
| ๔. นายชัยพงศ์ แก้วกล้า | กรรมการและเลขานุการ |
| ๕. นางสาวกัลยาณิน อินันท์ | ผู้ช่วยเลขานุการ |

/คณะกรรมการ...

๒.

คณะกรรมการประเมินสำนักวิชาเวชศาสตร์ชะลอวัยและฟื้นฟูสุขภาพ

- | | |
|------------------------------------|---------------------|
| ๑. รองศาสตราจารย์ อุษณีย์ คำประกอบ | ประธาน |
| ๒. รองศาสตราจารย์ กัลณกา สาธิตธาดา | กรรมการ |
| ๓. อาจารย์ ดร.มัชฌิมา นราติศร | กรรมการ |
| ๔. นายชัยพงศ์ แก้วกล้า | กรรมการและเลขานุการ |
| ๕. นางศิริขวัญ ปัญสมคิด | ผู้ช่วยเลขานุการ |

คณะกรรมการประเมินสำนักวิชาวิทยาศาสตร์สุขภาพ

- | | |
|---|---------------------|
| ๑. รองศาสตราจารย์ ดร.ยุวดี รอดจากภัย | ประธาน |
| ๒. ผู้ช่วยศาสตราจารย์ ดร.ชมพูนุช โสภการีย์ | กรรมการ |
| ๓. ผู้ช่วยศาสตราจารย์ ดร.นิรมล ปัญญาบุศยกุล | กรรมการ |
| ๔. นายชัยพงศ์ แก้วกล้า | กรรมการและเลขานุการ |
| ๕. นางศิริขวัญ ปัญสมคิด | ผู้ช่วยเลขานุการ |

คณะกรรมการประเมินสำนักวิชาวิทยาศาสตร์

- | | |
|----------------------------------|---------------------|
| ๑. รองศาสตราจารย์ พิษณุ เจียวคุณ | ประธาน |
| ๒. อาจารย์ ดร.ภาณุพงษ์ ใจวุฒิ | กรรมการ |
| ๓. อาจารย์ ดร.จุฑามาศ นิวัฒน์ | กรรมการ |
| ๔. นายชัยพงศ์ แก้วกล้า | กรรมการและเลขานุการ |
| ๕. นางเกษมศรี คงมีลาภ | ผู้ช่วยเลขานุการ |

คณะกรรมการประเมินสำนักวิชาอุตสาหกรรมเกษตร

- | | |
|---|---------------------|
| ๑. รองศาสตราจารย์ ดร.दनัย บุญเกียรติ | ประธาน |
| ๒. รองศาสตราจารย์ ดร.ชมนาด พจนามาตร | กรรมการ |
| ๓. ผู้ช่วยศาสตราจารย์ น.อ.ดร.ธงชัย อยู่ญาติวงศ์ | กรรมการ |
| ๔. นายชัยพงศ์ แก้วกล้า | กรรมการและเลขานุการ |
| ๕. นางสาวกัลยาณิน อินันท์ | ผู้ช่วยเลขานุการ |

คณะกรรมการประเมินสำนักวิชาเทคโนโลยีสารสนเทศ

- | | |
|--|---------------------|
| ๑. ผู้ช่วยศาสตราจารย์ ดร.ดวงรักษ์ นันทวิสารกุล | ประธาน |
| ๒. อาจารย์ ดร.มัชฌิมา นราติศร | กรรมการ |
| ๓. อาจารย์ ดร.สุวรรณา เดชาทัย | กรรมการ |
| ๔. นายชัยพงศ์ แก้วกล้า | กรรมการและเลขานุการ |
| ๕. นางสาวลินราพร ภิระบัน | ผู้ช่วยเลขานุการ |

คณะกรรมการประเมินสำนักวิชาวิทยาศาสตร์เครื่องสำอาง

- | | |
|-------------------------------------|---------------------|
| ๑. รองศาสตราจารย์ ดร.รัชนี สรรเสริญ | ประธาน |
| ๒. รองศาสตราจารย์ ดร.สุพล อนันตา | กรรมการ |
| ๓. อาจารย์ ดร.มีชฌิมา นราติศร | กรรมการ |
| ๔. นายชัยพงศ์ แก้วกล้า | กรรมการและเลขานุการ |
| ๕. นางศิริขวัญ ปัญสมคิด | ผู้ช่วยเลขานุการ |

คณะกรรมการประเมินสำนักวิชานิติศาสตร์

- | | |
|---|---------------------|
| ๑. รองศาสตราจารย์ กัลณกา สาธิตธาดา | ประธาน |
| ๒. ผู้ช่วยศาสตราจารย์ วศิณ สุวรรณรัตน์ | กรรมการ |
| ๓. อาจารย์ ดร.ปิยธิดา เพ็ชรลู่ประสิทธิ์ | กรรมการ |
| ๔. นายชัยพงศ์ แก้วกล้า | กรรมการและเลขานุการ |
| ๕. นางเกษมศรี คงมีลาภ | ผู้ช่วยเลขานุการ |

คณะกรรมการประเมินสำนักวิชาการจัดการ

- | | |
|---------------------------------------|---------------------|
| ๑. รองศาสตราจารย์ กัลณกา สาธิตธาดา | ประธาน |
| ๒. ผู้ช่วยศาสตราจารย์ เสาวณี ใจรักษ์ | กรรมการ |
| ๓. ผู้ช่วยศาสตราจารย์ วีระพงษ์ บึงไกร | กรรมการ |
| ๔. นายชัยพงศ์ แก้วกล้า | กรรมการและเลขานุการ |
| ๕. นางสาวกัลยาณิน อินันท์ | ผู้ช่วยเลขานุการ |

คณะกรรมการประเมินสำนักวิชาศิลปศาสตร์

- | | |
|--|---------------------|
| ๑. รองศาสตราจารย์ ดร.วัฒนา พัดเกตุ | ประธาน |
| ๒. รองศาสตราจารย์ กัลณกา สาธิตธาดา | กรรมการ |
| ๓. อาจารย์ ดร. ปิยธิดา เพ็ชรลู่ประสิทธิ์ | กรรมการ |
| ๔. นายชัยพงศ์ แก้วกล้า | กรรมการและเลขานุการ |
| ๕. นางสาวลินราพร ภิระบัน | ผู้ช่วยเลขานุการ |

คณะกรรมการประเมินสำนักวิชานวัตกรรมสังคม

- | | |
|--|---------------------|
| ๑. รองศาสตราจารย์ กัลณกา สาธิตธาดา | ประธาน |
| ๒. ผู้ช่วยศาสตราจารย์ ดร.อรุณี หงษ์ศิริวัฒน์ | กรรมการ |
| ๓. ผู้ช่วยศาสตราจารย์ วีระพงษ์ บึงไกร | กรรมการ |
| ๔. นายชัยพงศ์ แก้วกล้า | กรรมการและเลขานุการ |
| ๕. นางศิริขวัญ ปัญสมคิด | ผู้ช่วยเลขานุการ |

/คณะกรรมการ...



คณะกรรมการประเมินสำนักวิชาจีนวิทยา

- | | |
|--|---------------------|
| ๑. รองศาสตราจารย์ กัลณกา สาธิตธาดา | ประธาน |
| ๒. รองศาสตราจารย์ ดร.สมสรณุก์ วงษ์อยู่น้อย | กรรมการ |
| ๓. อาจารย์ ดร.ปิยธิดา เพียรรุประสิทธิ์ | กรรมการ |
| ๔. นายชัยพงศ์ แก้วกล้า | กรรมการและเลขานุการ |
| ๕. นางเกษมศรี คงมีลาภ | ผู้ช่วยเลขานุการ |

หน้าที่

ให้คณะกรรมการประเมินคุณภาพการศึกษา ระดับสำนักวิชา มีหน้าที่และความรับผิดชอบ ดังนี้

๑. ศึกษารายงานการประเมินตนเอง (SAR) ของสำนักวิชา เพื่อดำเนินการตรวจสอบและประเมินคุณภาพตามองค์ประกอบ ตัวบ่งชี้ และเกณฑ์การประเมิน ของสำนักงานคณะกรรมการอุดมศึกษา (สกอ.)
๒. เสนอรายงานผลการประเมินคุณภาพ ระดับสำนักวิชา ต่อผู้บริหารและคณาจารย์ของสำนักวิชา
๓. ให้ข้อคิดเห็นและข้อเสนอแนะ เพื่อพัฒนาระบบการบริหารจัดการ และการดำเนินงานตามภารกิจของสำนักวิชา

ทั้งนี้ ตั้งแต่บัดนี้เป็นต้นไป

สั่ง ณ วันที่ ๑ ตุลาคม พ.ศ. ๒๕๕๘



(รองศาสตราจารย์ ดร.วันชัย ศิริชนะ)

อธิการบดีมหาวิทยาลัยแม่ฟ้าหลวง



รายนามคณะกรรมการประเมินคุณภาพการศึกษาภายใน ระดับหลักสูตร
มหาวิทยาลัยแม่ฟ้าหลวง ประจำปีการศึกษา 2557
หลักสูตรแพทยศาสตรบัณฑิต สำนักวิชาแพทยศาสตร์
วันอังคารที่ 8 กันยายน 2558
อาคารปรีคลินิก M3

(รองศาสตราจารย์ นายแพทย์จิตเจริญ ไชยคำ) ประธาน

(รองศาสตราจารย์ สุปราณี อัทธเสรี)

กรรมการ

(อาจารย์ ดร.กรกช จันทร์เสรีวิทยา)

กรรมการ

(นางศิริขวัญ ปัญสมคิด)

กรรมการและเลขานุการ

(นางณัฐรญา กุลศรี)

ผู้ช่วยเลขานุการ



รายนามคณะกรรมการประเมินคุณภาพการศึกษาภายใน

ระดับสำนักวิชา ประจำปีการศึกษา 2557

สำนักวิชาแพทยศาสตร์

วันอังคารที่ 3 พฤศจิกายน 2558

.....

(รองศาสตราจารย์ ดร.รัชนี สรรเสริญ)

ประธาน

.....

(นายแพทย์ จิโรจน์ สุรพันธ์)

กรรมการ

.....

(อาจารย์ รฐกร เอ็มโกษา)

กรรมการ

.....

(นายชัยพงศ์ แก้วกล้า)

กรรมการและเลขานุการ

ประมวลภาพ

รายงานผลการประเมินคุณภาพการศึกษาภายใน ปีการศึกษา 2557
สำนักวิชาแพทยศาสตร์

ประมวลภาพ

รายงานผลการประเมินคุณภาพการศึกษาภายใน ระดับหลักสูตร
สำนักวิชาแพทยศาสตร์
วันอังคารที่ 8 กันยายน 2558



รายงานผลการประเมินคุณภาพการศึกษาภายใน ปีการศึกษา 2557
สำนักวิชาแพทยศาสตร์



รายงานผลการประเมินคุณภาพการศึกษาภายใน ปีการศึกษา 2557
สำนักวิชาแพทยศาสตร์

ประมวลภาพ

รายงานผลการประเมินคุณภาพการศึกษาภายใน ระดับหลักสูตร
สำนักวิชาแพทยศาสตร์

วันอังคารที่ 3 พฤศจิกายน 2558



รายงานผลการประเมินคุณภาพการศึกษาภายใน ปีการศึกษา 2557
สำนักวิชาแพทยศาสตร์



รายงานผลการประเมินคุณภาพการศึกษาภายใน ปีการศึกษา 2557
สำนักวิชาแพทยศาสตร์



