



รายงานผล

การประเมินคุณภาพการศึกษาภายใน

ระดับหลักสูตรและระดับสำนักวิชา ประจำปีการศึกษา **2561**

สำนักวิชาวิทยาศาสตร์สุขภาพ



คำนำ

การประเมินคุณภาพการศึกษากายในของสำนักวิชาวิทยาศาสตร์สุขภาพ ประจำปีการศึกษา 2561 เป็นการดำเนินงานตามระบบและกลไกการประกันคุณภาพกายใน ของมหาวิทยาลัยแม่ฟ้าหลวง เพื่อให้การประกันคุณภาพการศึกษาเกิดประโยชน์มากยิ่งขึ้น จึงกำหนดให้มีการประกันคุณภาพกายใน 3 ระดับ คือ ระดับหลักสูตร ระดับสำนักวิชา และระดับสถาบัน โดยใช้หลักการตรวจสอบเอกสาร หลักฐานเชิงประจักษ์ ตามตัวบ่งชี้และเกณฑ์การประเมินคุณภาพของสำนักงานคณะกรรมการการอุดมศึกษา (สกอ.) โดยในปีการศึกษา 2561 ได้ดำเนินการประเมินคุณภาพกายในมีการสัมภาษณ์บุคลากรกายในสำนักวิชา เพื่อนำข้อมูลมาวิเคราะห์ประกอบกับการดำเนินงานประกันคุณภาพ เพื่อนำไปสู่การพัฒนาคุณภาพ ทั้งทางด้านวิชาการและการบริหารจัดการ ให้มีคุณภาพและมาตรฐานเป็นที่ยอมรับในระดับสากล

รายงานฉบับนี้เป็นรายงานผลการประเมินคุณภาพการศึกษากายในของสำนักวิชาวิทยาศาสตร์สุขภาพ ประจำปีการศึกษา 2561 โดยคณะกรรมการประเมินคุณภาพการศึกษากายใน ระดับหลักสูตรและระดับสำนักวิชา ทั้งนี้ ส่วนประกันคุณภาพการศึกษาและพัฒนาหลักสูตร มหาวิทยาลัยแม่ฟ้าหลวง หวังเป็นอย่างยิ่งว่า รายงานฉบับนี้ จะเป็นประโยชน์ต่อการปรับปรุงพัฒนาคุณภาพการศึกษากายในให้ดียิ่งขึ้น ในการนี้ขอขอบคุณ ผู้บริหาร บุคลากรของสำนักวิชาวิทยาศาสตร์สุขภาพทุกท่านที่ให้ความร่วมมือในการประเมินเป็นอย่างดี

ส่วนประกันคุณภาพการศึกษาและพัฒนาหลักสูตร
มหาวิทยาลัยแม่ฟ้าหลวง

สารบัญ

	หน้า
ข้อมูลพื้นฐาน	3
โครงสร้างการบริหารงานของสำนักวิชา	4
ปรัชญา / ปณิธาน / วิสัยทัศน์	5
รายงานผลการประเมินคุณภาพการศึกษาภายใน	6
ระดับสำนักหลักสูตร	
หลักสูตรสาธารณสุขศาสตรบัณฑิต	7
หลักสูตรวิทยาศาสตรบัณฑิต สาขาวิชาวิทยาศาสตร์การกีฬาและสุขภาพ	11
หลักสูตรวิทยาศาสตรบัณฑิต สาขาวิชาอาชีวอนามัยและความปลอดภัย	15
หลักสูตรวิทยาศาสตรบัณฑิต สาขาวิชาอนามัยสิ่งแวดล้อม	20
หลักสูตรการแพทย์แผนจีนบัณฑิต	24
หลักสูตรการแพทย์แผนไทยประยุกต์บัณฑิต	27
หลักสูตรวิทยาศาสตรมหาบัณฑิต สาขาวิชาสาธารณสุขศาสตร์	30
ระดับสำนักวิชา	
บทสรุปผู้บริหาร	33
ตาราง : ผลการประเมินคุณภาพตามตัวบ่งชี้	34
ตาราง : ผลการประเมินคุณภาพตามองค์ประกอบ	35
ผลการประเมินคุณภาพการศึกษาภายใน ระดับสำนักวิชา ประจำปีการศึกษา 2559-2561	36
ข้อเสนอแนะเพื่อการพัฒนา	37
ประมวลผลการตรวจประเมิน ระดับหลักสูตรและระดับสำนักวิชา	40

ข้อมูลพื้นฐาน

ประวัติความเป็นมา

สำนักวิชาวิทยาศาสตร์สุขภาพ มหาวิทยาลัยแม่ฟ้าหลวง อนุมัติให้ก่อตั้งขึ้นใน ปี พ.ศ. 2548 ตามมติที่ประชุมสภาครั้งที่ 1/2548 เมื่อวันที่ 28 มกราคม พ.ศ. 2548 เป็นสำนักวิชาลำดับที่ 8 จากจำนวนทั้งสิ้น 14 สำนักวิชาในมหาวิทยาลัยแม่ฟ้าหลวง ณ พ.ศ. 2558 ในเบื้องต้นได้เปิดหลักสูตรการแพทย์แผนไทยประยุกต์บัณฑิต สาขาวิชาการแพทย์แผนไทยประยุกต์เป็นหลักสูตรแรก พร้อมกันนั้นสำนักวิชาได้ทำบันทึกข้อตกลงกับเครือโรงพยาบาลพญาไท ในการเปิดหลักสูตรอนุปริญญาสาขาวิชาการบริการสุขภาพโดยได้เปิดการเรียนการสอนเป็นปีการศึกษาแรก เมื่อวันที่ 1 มิถุนายน พ.ศ. 2548 มีนักศึกษารุ่นแรกจำนวน 52 คน ด้วยความมุ่งมั่นของสำนักวิชาทำให้ในปี พ.ศ.2552 มีบัณฑิตรุ่นแรกที่เข้ารับพระราชทานปริญญาบัตรจำนวน 35 คน

สำนักวิชาวิทยาศาสตร์สุขภาพได้ดำเนินการจัดการศึกษา ในระยะแรกมุ่งหมายให้มีการจัดการเรียนการสอนทางด้านการแพทย์แผนไทยประยุกต์ เนื่องจากพิจารณาเห็นว่า การแพทย์แผนไทยประยุกต์การแพทย์แผนตะวันออก และการแพทย์ทางเลือกจะมีบทบาทที่สำคัญยิ่งต่อการบำบัดรักษาผู้ป่วยทั้งในประเทศและประเทศต่างๆ ทั่วโลก ในลำดับต่อมาต่อมาได้เปิดสอนในหลักสูตรด้านวิทยาศาสตร์สุขภาพเพิ่มขึ้นและขยายหลักสูตรอย่างต่อเนื่อง จนถึงปีการศึกษา 2558 มีการเรียนการสอนทั้งหมด 8 หลักสูตร โดยแบ่งเป็น ระดับปริญญาตรี 7 หลักสูตร และระดับบัณฑิตศึกษา 1 หลักสูตร ซึ่งสรุปพัฒนาการได้ตามลำดับดังนี้

ปี พ.ศ. 2547

- เปิด หลักสูตรการแพทย์แผนไทยประยุกต์บัณฑิต (หลักสูตร 4 ปี) ได้รับการรับรองจากคณะกรรมการวิชาชีพการแพทย์แผนไทยประยุกต์ในปี พ.ศ.2550 และมีการปรับปรุงหลักสูตรเมื่อ พ.ศ. 2555

ปี พ.ศ. 2547

- เปิดหลักสูตรสาธารณสุขศาสตรบัณฑิต (หลักสูตร 4 ปี) แบ่งออกเป็น 3 วิชาเอกได้แก่
 1. สาธารณสุขศาสตรบัณฑิต สาขาวิชาเอก สาธารณสุขศาสตร์
 2. สาธารณสุขศาสตรบัณฑิต สาขาวิชาเอก อาชีวอนามัยและความปลอดภัย
 3. สาธารณสุขศาสตรบัณฑิต สาขาวิชาเอก อนามัยสิ่งแวดล้อม
 ได้มีการปรับปรุงเมื่อ พ.ศ. 2553 และ 2558

ปี พ.ศ. 2550

- เปิด หลักสูตรกายภาพบำบัดบัณฑิต (หลักสูตร 4 ปี) ได้ทำการปรับปรุงหลักสูตรเมื่อ พ.ศ. 2555 และ 2557 ได้การรับรองจากสภากายภาพบำบัดในปี พ.ศ.2551 และ 2558-2562

ปี พ.ศ. 2552

- เปิด หลักสูตรวิทยาศาสตรมหาบัณฑิต สาขาวิชาสาธารณสุขศาสตร์(หลักสูตรนานาชาติ) (หลักสูตร 2 ปี เฉพาะ ก 1) มีการปรับปรุงหลักสูตรอีกครั้งเมื่อ พ.ศ. 2557 เป็นหลักสูตร วิทยาศาสตรมหาบัณฑิต สาขาวิชาสาธารณสุขศาสตร์ (หลักสูตร 2 ปี เพิ่มการรับได้แก่ แผน ก 1, แผน ก 2 (การจัดการสุขภาพ) และ แผน ก 2 (ระบาดวิทยา)

ปี พ.ศ. 2553

- เปิด หลักสูตรวิทยาศาสตรบัณฑิต สาขาวิชาวิทยาศาสตร์การกีฬาและสุขภาพ (หลักสูตร 4 ปี) มีการปรับปรุงหลักสูตรเมื่อ ปรับปรุงเมื่อ พ.ศ. 2558

ปี พ.ศ. 2556

- เปิดหลักสูตรวิทยาศาสตรบัณฑิต สาขาวิชาอนามัยสิ่งแวดล้อม (หลักสูตร 4 ปี) เป็นหลักสูตรที่ปรับเปลี่ยนจาก สาธารณสุขศาสตรบัณฑิต สาขาวิชาเอก อนามัยสิ่งแวดล้อม

ปี พ.ศ. 2557

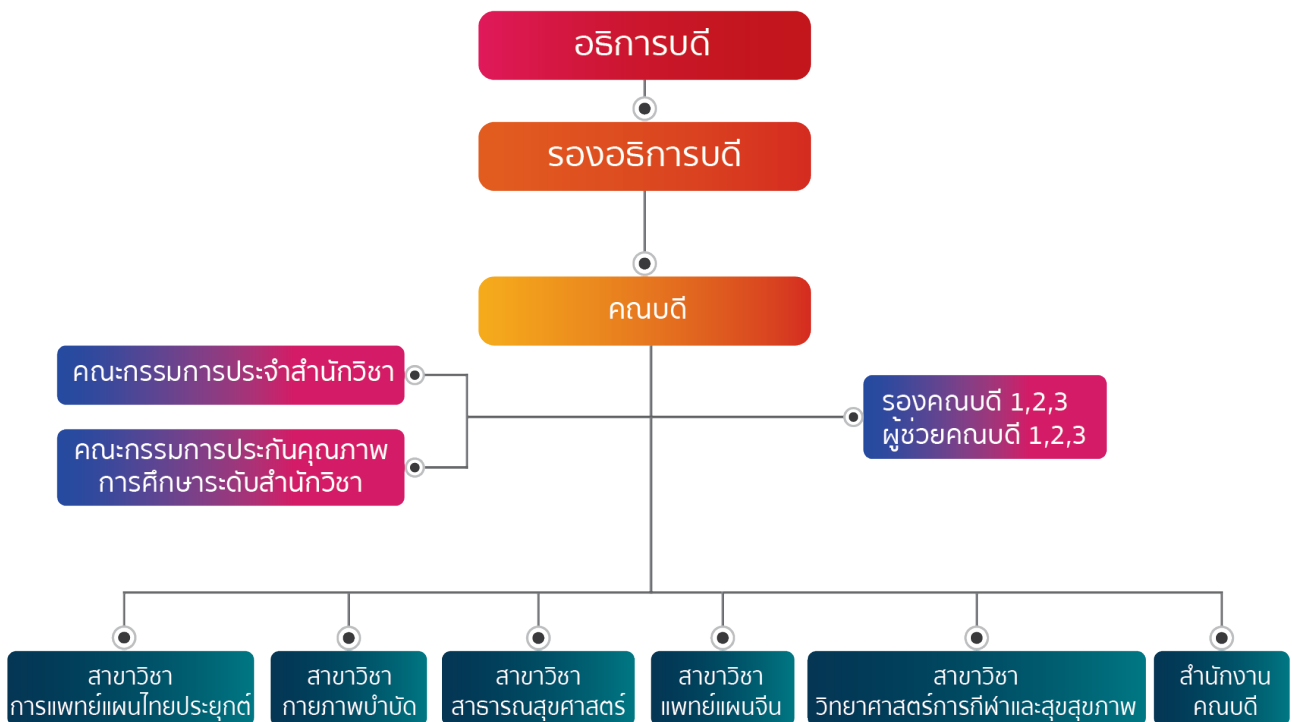
- เปิดหลักสูตรวิทยาศาสตรบัณฑิต สาขาวิชาอาชีวอนามัยและความปลอดภัย(หลักสูตร 4 ปี) เป็นหลักสูตรที่ปรับเปลี่ยนจาก สาขาวิชาเอก อาชีวอนามัยและความปลอดภัย

ปี พ.ศ. 2557

- เปิดหลักสูตรการแพทย์แผนจีน (หลักสูตร 5+1 ปี)

ในปี พ.ศ. 2558 สำนักวิชาวิทยาศาสตร์สุขภาพ มหาวิทยาลัยแม่ฟ้าหลวง โดยการบริหารของท่านคณบดี รองศาสตราจารย์ ดร. รัชนี สรรเสริญ ได้มีนโยบายส่งเสริม สนับสนุน ให้ทุกหลักสูตรในสำนักวิชาได้รับการพัฒนาเพื่อไปให้ถึงจุดสูงสุดตามมาตรฐานวิชาชีพ

โครงสร้างการบริหารงานของสำนักวิชา



ปรัชญา / ปณิธาน / วิสัยทัศน์

ปรัชญา (Philosophy)

สร้างคนคุณภาพ ด้วยความรู้คู่คุณธรรม

ปณิธาน (Determination)

1. เป็นองค์กรแห่งการผลิตบัณฑิตที่มีคุณภาพ ด้วยความรู้คู่คุณธรรมซึ่งสร้างความเชื่อมั่น ในระดับสากล
2. เป็นองค์กรที่พัฒนาและนำองค์ความรู้ และ/หรือ นวัตกรรมด้านวิทยาศาสตร์สุขภาพไปใช้ในการพัฒนาสังคมให้ยั่งยืนในกลุ่มประเทศอนุภูมิภาคลุ่มน้ำโขง
3. เป็นองค์กรแห่งความสุขอย่างมีดุลยภาพ และรักษาสິงแวดล้อม ก้าวทันกับความเปลี่ยนแปลง ของสังคมและบริหารงานโดยใช้หลักธรรมาภิบาล
4. เป็นผู้นำด้านวิทยาศาสตร์สุขภาพ ในการสร้างองค์ความรู้และเรียนรู้ระดับสากล ที่ขับเคลื่อนด้วยงานวิจัย และนวัตกรรมอย่างสร้างสรรค์ควบคู่คุณธรรม

วิสัยทัศน์ (Vision)

เป็นองค์กรชั้นนำแห่งการเรียนรู้ด้านวิทยาศาสตร์สุขภาพที่มีสมรรถนะสูงในระดับสากล

อัตลักษณ์ของบัณฑิต (Identity)

คิดเชิงระบบเป็นนิจ มีจิตสาธารณะ มีทักษะการจัดการสุขภาพแบบมีอาชีพในระดับสากล

เอกลักษณ์ของสถาบัน Uniqueness

ขับเคลื่อนสุขภาวะชุมชน

รายงานผลการประเมินคุณภาพการศึกษาภายใน

ระดับหลักสูตร

บทสรุปผู้บริหาร

การประเมินคุณภาพระดับหลักสูตร สำนักวิชาวิทยาศาสตร์สุขภาพ

ประจำปีการศึกษา 2561 วันที่ 20-22 สิงหาคม 2562

ตามที่ สำนักงานคณะกรรมการการอุดมศึกษา (สกอ.) ได้ประกาศนโยบายการประกันคุณภาพการศึกษาภายใน โดยกำหนดให้สถาบันการศึกษาจะต้องมีการประเมินคุณภาพการศึกษา 3 ระดับ ประกอบด้วย การประเมินคุณภาพระดับหลักสูตร การประเมินคุณภาพระดับสำนักวิชา และการประเมินคุณภาพระดับสถาบัน และเริ่มดำเนินการตั้งแต่ ปีการศึกษา 2557 เป็นต้นไป ซึ่งจากนโยบายดังกล่าว มหาวิทยาลัยแม่ฟ้าหลวง จึงได้กำหนดให้มีการประเมินคุณภาพระดับหลักสูตรของสำนักวิชาวิทยาศาสตร์สุขภาพ ในระหว่างวันที่ 20-22 กรกฎาคม 2562 และได้แต่งตั้งคณะกรรมการ ประเมิน ทั้งหมด 2 ชุด ประกอบด้วย

(ชุดที่ 1)

- | | |
|--|---------------------|
| 1. รองศาสตราจารย์ ดร.เรณู พงษ์เรืองพันธุ์ | ประธาน |
| 2. รองศาสตราจารย์ นายแพทย์กิจประมุข ดันตยาภรณ์ | กรรมการ |
| 3. ผู้ช่วยศาสตราจารย์ ดร.นุชรัตน์ มังคละศิริ | กรรมการ |
| 4. หัวหน้าส่วนประกันคุณภาพการศึกษาและพัฒนาหลักสูตร | กรรมการและเลขานุการ |
| 5. อาจารย์และเจ้าหน้าที่ของสำนักวิชา | ผู้ช่วยเลขานุการ |

(ชุดที่ 2)

- | | |
|--|---------------------|
| 1. รองศาสตราจารย์ ดร.เรณู พงษ์เรืองพันธุ์ | ประธาน |
| 2. ผู้ช่วยศาสตราจารย์ (พิเศษ) เกสัชกร ดร.วินัย สยอวรรณ | กรรมการ |
| 3. อาจารย์ ดร.ศิวพร ประมาลย์ | กรรมการ |
| 4. หัวหน้าส่วนประกันคุณภาพการศึกษาและพัฒนาหลักสูตร | กรรมการและเลขานุการ |
| 5. อาจารย์และเจ้าหน้าที่ของสำนักวิชา | ผู้ช่วยเลขานุการ |

(อ้างอิง คำสั่งมหาวิทยาลัยแม่ฟ้าหลวงที่ 2153/2562 ลงวันที่ 5 กรกฎาคม 2562)

คณะกรรมการประเมินคุณภาพระดับหลักสูตร สำนักวิชาวิทยาศาสตร์สุขภาพ ได้ดำเนินการประเมินหลักสูตรของสำนักวิชา จำนวน 7 หลักสูตร หลักสูตรระดับปริญญาตรี 6 หลักสูตร และหลักสูตรระดับปริญญาโท 1 หลักสูตร โดยใช้กระบวนการพบผู้บริหารของสำนักวิชา เพื่อสอบถามข้อมูลบริบททั่วไปของสำนักวิชา สัมภาษณ์อาจารย์ประจำหลักสูตร ตรวจสอบข้อมูลที่เกี่ยวข้องจากเอกสาร/หลักฐานของสำนักวิชา พร้อมทั้งรายงานผลการประเมินต่อ ผู้บริหาร อาจารย์ประจำหลักสูตร เพื่อพิจารณาโดยเปิดโอกาสให้สามารถส่งข้อมูลเพิ่มเติม ได้ภายใน 7 วัน หลังจากได้รับทราบผลการประเมินด้วยวาจาไปแล้ว

จากกระบวนการประเมินคุณภาพระดับหลักสูตรของสำนักวิชาวิทยาศาสตร์สุขภาพ มีผลการประเมินดังนี้

หลักสูตรสาธารณสุขศาสตรบัณฑิต

องค์ประกอบที่	I	P	O	คะแนนเฉลี่ย	ระดับคุณภาพ
1. การกำกับมาตรฐาน	ผ่านการประเมิน				หลักสูตรเป็นไปตามมาตรฐาน
2. บัณฑิต	-	-	4.14	4.14	ระดับดีมาก
3. นักศึกษา	3.33	-	-	3.33	ระดับดี
4. อาจารย์	3.63	-	-	3.63	ระดับดี
5. หลักสูตร การเรียน การสอน การประเมินผู้เรียน	3.00	3.67	-	3.50	ระดับดี
6. สิ่งสนับสนุนการเรียนรู้	-	3.00	-	3.00	ระดับปานกลาง
รวม	3.41	3.50	4.14	3.55	ระดับดี
ระดับคุณภาพ	ดี	ดี	ดีมาก		

หลักสูตรสาธารณสุขศาสตรบัณฑิต มหาวิทยาลัยแม่ฟ้าหลวง มีผลการดำเนินงานในปีการศึกษา 2561 ได้มาตรฐาน ตามมาตรฐานการศึกษาระดับอุดมศึกษาแห่งชาติ และมีระดับคุณภาพอยู่ในระดับดี (3.55 คะแนน) ตามเกณฑ์การประเมินคุณภาพการศึกษาระดับหลักสูตร 6 องค์ประกอบ 13 ตัวบ่งชี้

องค์ประกอบด้านการกำกับมาตรฐาน มีผลการประเมินหลักสูตรเป็นไปตามเกณฑ์มาตรฐานฯ

องค์ประกอบด้านบัณฑิต มีคุณภาพอยู่ในระดับดีมาก

องค์ประกอบด้านนักศึกษา มีคุณภาพอยู่ในระดับดี

องค์ประกอบด้านอาจารย์ มีคุณภาพอยู่ในระดับดี

องค์ประกอบด้านหลักสูตร การเรียนการสอน การประเมินผลผู้เรียน มีคุณภาพอยู่ในระดับดี

องค์ประกอบด้านสิ่งสนับสนุนการเรียนรู้ มีคุณภาพอยู่ในระดับปานกลาง

จากการประเมินปัจจัยนำเข้า พบว่ามีคุณภาพอยู่ในระดับดี (3.41 คะแนน) กระบวนการ มีคุณภาพอยู่ในระดับดี (3.50 คะแนน) และผลลัพธ์มีคุณภาพอยู่ในระดับดีมาก (4.14 คะแนน)

การประเมินคุณภาพการศึกษาภายใน ระดับหลักสูตร
 สำนักวิชา : วิทยาศาสตร์สุขภาพ
 หลักสูตร : สาธารณสุขศาสตรบัณฑิต วันที่ประเมิน : 20 สิงหาคม 2562

องค์ประกอบ	ตัวบ่งชี้คุณภาพ	ผลการประเมินโดยตนเอง			องค์ประกอบ	ตัวบ่งชี้คุณภาพ	ผลการประเมินโดยกรรมการ		ผลการประเมิน	หมายเหตุ	
		ผลการดำเนินงาน หรือ ตัวตั้ง/ตัวหาร (1=ผ่าน, 0=ไม่ผ่าน)	คะแนน	ผล การประเมิน			ผลการดำเนินงาน หรือ ตัวตั้ง/ตัวหาร (1=ผ่าน, 0=ไม่ผ่าน)	คะแนน			
1. การกำกับมาตรฐาน	ตัวบ่งชี้ 1.1 เกณฑ์ 3 ข้อ	3		ผ่านการประเมิน	1. การกำกับมาตรฐาน	ตัวบ่งชี้ 1.1 เกณฑ์ 3 ข้อ	3		ผ่านการประเมิน		
	เกณฑ์ข้อที่ 1		ผ่าน			ตัวบ่งชี้ 1.1 เกณฑ์ข้อที่ 1		ผ่าน			
	เกณฑ์ข้อที่ 2		ผ่าน			ตัวบ่งชี้ 1.1 เกณฑ์ข้อที่ 2		ผ่าน			
	เกณฑ์ข้อที่ 11		ผ่าน			ตัวบ่งชี้ 1.1 เกณฑ์ข้อที่ 11		ผ่าน			
2. บัณฑิต	ตัวบ่งชี้ 2.1			3.98	2. บัณฑิต	ตัวบ่งชี้ 2.1	77.4 18	4.30	4.30		
	ตัวบ่งชี้ 2.2			4.23		ตัวบ่งชี้ 2.2	66 83	79.52	3.98		
3. นักศึกษา	ตัวบ่งชี้ 3.1	3	3	3	3. นักศึกษา	ตัวบ่งชี้ 3.1	3	3	3		
3. นักศึกษา	ตัวบ่งชี้ 3.2	4	4	4	3. นักศึกษา	ตัวบ่งชี้ 3.2	4	4	4		
	ตัวบ่งชี้ 3.3	3	3	3		ตัวบ่งชี้ 3.3	3	3	3	มีแนวโน้มเรื่องความพึงพอใจ	
4. อาจารย์	ตัวบ่งชี้ 4.1	4	4	4	4. อาจารย์	ตัวบ่งชี้ 4.1	4	4	4		
	ตัวบ่งชี้ 4.2			3.89		ตัวบ่งชี้ 4.2			3.89		
	4.2.1	3	60.00	5.00		4.2.1	3	60.00	5.00	5.00	1. อ.ตร.จิตนุรักษ์ 2. อ.ตร.อมรรัตน์ 3. ผศ.ดร.สุภาพร
		5									
	4.2.2	1	20.00	1.67		4.2.2	1	20.00	1.67	1.67	ผศ.ดร.สุภาพร
		5									
4.2.3	16	320.00	5.00	4.2.3	10.2	204.00	5.00	5.00	0.2 x 6 ชั้น = 1.2 คะแนน 0.4 x 3 ชั้น = 1.2 คะแนน 0.6 x 5 ชั้น = 3.0 คะแนน 0.8 x 1 ชั้น = 0.8 คะแนน 1.0 x 4 ชั้น = 4.0 คะแนน		
	5										
ตัวบ่งชี้ 4.3	4	4	4	ตัวบ่งชี้ 4.3	3	3	3	3	มีแนวโน้มเรื่องอัตราการคงอยู่		
5. หลักสูตร การเรียนการสอน การประเมินผู้เรียน	ตัวบ่งชี้ 5.1	3	3	3	5. หลักสูตร การเรียนการสอน การประเมินผู้เรียน	ตัวบ่งชี้ 5.1	3	3	3		
	ตัวบ่งชี้ 5.2	3	3	3		ตัวบ่งชี้ 5.2	3	3	3		
	ตัวบ่งชี้ 5.3	3	3	3		ตัวบ่งชี้ 5.3	3	3	3		
	ตัวบ่งชี้ 5.4	100	5	5		ตัวบ่งชี้ 5.4	100	5	5	ทำได้ข้อที่ 1-7,9,11-12 ไม่ประเมินข้อที่ 8,10	
6. สิ่งสนับสนุนการเรียนรู้	ตัวบ่งชี้ 6.1	4	4	4	6. สิ่งสนับสนุนการเรียนรู้	ตัวบ่งชี้ 6.1	3	3	3		
ค่าเฉลี่ย				3.70	ค่าเฉลี่ย				3.55		

จุดแข็ง จุดที่ควรพัฒนา และข้อเสนอแนะในการปรับปรุง

องค์ประกอบที่ 1 การกำกับมาตรฐาน

จุดแข็ง	แนวทางเสริมจุดแข็ง
หลักสูตรมีสภาวิชาชีพกำกับมาตรฐาน	ควรกำหนดคุณลักษณะบัณฑิตให้ชัดเจนและสื่อสารให้ผู้เรียนได้เข้าใจตรงกัน
มีนักศึกษาต่างชาติมาศึกษาร่วมด้วย	
จุดที่ควรพัฒนา	ข้อเสนอแนะในการปรับปรุง
ควรพัฒนาสัดส่วนของอาจารย์และนักศึกษาให้เป็นไปตามเกณฑ์ (1:8)	ควรวางแผนการจัดอัตรากำลังอาจารย์ให้ได้เป็นไปตามเกณฑ์

องค์ประกอบที่ 2 บัณฑิต

จุดที่ควรพัฒนา	ข้อเสนอแนะในการปรับปรุง
ควรพัฒนาเครือข่ายงานให้บัณฑิตได้งานทำทุกคน	ประสานงานกับหน่วยงานทั้งภาครัฐและเอกชน เพื่อสนับสนุนการให้ได้งานทำ และประสานงานรุ่นพี่ในสถานที่ประกอบการ

องค์ประกอบที่ 3 นักศึกษา

จุดแข็ง	แนวทางเสริมจุดแข็ง
ได้นักศึกษาที่มีคุณภาพมาศึกษา (Input)	ควรระบบกำกับ และติดตาม เพื่อให้ได้สำเร็จการศึกษาตามกำหนด
จุดที่ควรพัฒนา	ข้อเสนอแนะในการปรับปรุง
จัดวิทยากรมาช่วยสอนเสริม	ทบทวนกิจกรรมการเรียนการสอนให้สามารถแก้ไข เพื่อให้ นักศึกษาสามารถสำเร็จได้กำหนด
จัดกิจกรรมเพื่อพัฒนาการเรียนการสอนเพิ่มเติม	พัฒนาพี่เลี้ยงเพื่อช่วยการเรียนการสอนของนักศึกษา และปรับปรุงเกณฑ์การรับนักศึกษา ควรออกไป transcript ให้ทันกับช่วงเวลาที่นักศึกษาจะนำไปสมัครสอบใบประกอบวิชาชีพ
ควรหาทางแก้ไขร่วมกับผู้มีส่วนเกี่ยวข้อง เพื่อหาแนวทางในการช่วยเหลือนักศึกษาที่ออกกลางคัน	วิเคราะห์ หาสาเหตุ และนำมาปรับปรุงต่อไป

องค์ประกอบที่ 4 อาจารย์

จุดแข็ง	แนวทางเสริมจุดแข็ง
มีอาจารย์ที่มีคุณวุฒิตรงกับสาขา	ควรสรรหาอาจารย์เพิ่มให้ได้สัดส่วนตามเกณฑ์
จุดที่ควรพัฒนา	ข้อเสนอแนะในการปรับปรุง
สนับสนุนให้อาจารย์ประจำหลักสูตรได้ไปประกอบวิชาชีพครบทุกคน	ควรมีการอบรมและเตรียมการสอบขึ้นทะเบียนประกอบวิชาชีพให้กับอาจารย์ทุกคน
	ควรมีการอบรมด้านประกันคุณภาพและทักษะความเป็นครูให้กับอาจารย์ใหม่

องค์ประกอบที่ 5 หลักสูตร การเรียนการสอน การประเมินผู้เรียน

จุดแข็ง	แนวทางเสริมจุดแข็ง
มีการนำเสนอผลงานการประชุมวิชาการระดับชาติและนานาชาติ	ส่งเสริมและสนับสนุนให้มีการดำเนินการอย่างต่อเนื่อง
จุดที่ควรพัฒนา	ข้อเสนอแนะในการปรับปรุง
ควรขยายความร่วมมือให้มีการแลกเปลี่ยนนักศึกษาและอาจารย์ผู้สอนทั้งในและต่างประเทศ	ควรจัดกิจกรรมให้มีการแลกเปลี่ยนของนักศึกษาและอาจารย์กับสถาบันทั้งในและต่างประเทศ
ควรปรับปรุงภาระงานของอาจารย์ให้เป็นไปตามเกณฑ์เพื่อจะได้เข้าสู่ตำแหน่งทางวิชาการได้ตามกำหนด	พิจารณากรอบภาระงานให้เหมาะสม
ควรพัฒนาการประเมินผลทักษะของผู้เรียนให้ได้เป็นมาตรฐานเดียวกัน และมีการแจ้งข้อมูลย้อนกลับให้ผู้เรียนได้ทราบเพื่อการพัฒนา	ควรมีการประสานงานระหว่างอาจารย์และผู้มีส่วนในการประเมินทักษะให้เข้าใจตรงกัน และประเมินไปในเกณฑ์มาตรฐานเดียวกัน

องค์ประกอบที่ 6 สิ่งสนับสนุนการเรียนรู้

จุดที่ควรพัฒนา	ข้อเสนอแนะในการปรับปรุง
จัดหาสิ่งสนับสนุนการเรียนรู้ให้เพียงพอกับจำนวนนักศึกษา	จัดหาทุนฝึกเพิ่มเติมให้เพียงพอกับจำนวนนักศึกษาในแต่ละรุ่น และเปิดโอกาสให้นักศึกษาทุกคนฝึกในระยะเวลาที่กำหนด

หลักสูตรวิทยาศาสตร์บัณฑิต สาขาวิชาวิทยาศาสตร์การกีฬาและสุขภาพ

องค์ประกอบที่	I	P	O	คะแนนเฉลี่ย	ระดับคุณภาพ
1. การกำกับมาตรฐาน	ผ่านการประเมิน				หลักสูตรเป็นไปตามมาตรฐาน
2. บัณฑิต	-	-	4.09	4.09	ระดับดีมาก
3. นักศึกษา	3.00	-	-	3.00	ระดับปานกลาง
4. อาจารย์	3.30	-	-	3.30	ระดับดี
5. หลักสูตร การเรียน การสอน การประเมินผู้เรียน	3.00	3.67	-	3.50	ระดับดี
6. สิ่งสนับสนุนการเรียนรู้	-	3.00	-	3.00	ระดับปานกลาง
รวม	3.13	3.50	4.09	3.39	ระดับดี
ระดับคุณภาพ	ดี	ดี	ดีมาก		

หลักสูตรวิทยาศาสตร์บัณฑิต สาขาวิชาวิทยาศาสตร์การกีฬาและสุขภาพ มหาวิทยาลัยแม่ฟ้าหลวง มีผลการดำเนินงานในปีการศึกษา 2560 ได้มาตรฐาน ตามมาตรฐานการศึกษาระดับอุดมศึกษาแห่งชาติ และมีระดับคุณภาพอยู่ในระดับดี (3.39 คะแนน) ตามเกณฑ์การประเมินคุณภาพการศึกษาระดับหลักสูตร 6 องค์ประกอบ 13 ตัวบ่งชี้

องค์ประกอบด้านการกำกับมาตรฐาน มีผลการประเมินหลักสูตรเป็นไปตามเกณฑ์มาตรฐานฯ

องค์ประกอบด้านบัณฑิต มีคุณภาพอยู่ในระดับดีมาก

องค์ประกอบด้านนักศึกษา มีคุณภาพอยู่ในระดับปานกลาง

องค์ประกอบด้านอาจารย์ มีคุณภาพอยู่ในระดับดี

องค์ประกอบด้านหลักสูตร การเรียนการสอน การประเมินผลผู้เรียน มีคุณภาพอยู่ในระดับดี

องค์ประกอบด้านสิ่งสนับสนุนการเรียนรู้ มีคุณภาพอยู่ในระดับปานกลาง

จากการประเมินปัจจัยนำเข้า พบว่ามีคุณภาพอยู่ในระดับดี (3.13 คะแนน) กระบวนการ มีคุณภาพอยู่ในระดับดี (3.50 คะแนน) และผลลัพธ์มีคุณภาพอยู่ในระดับดีมาก (4.09 คะแนน)

การประเมินคุณภาพการศึกษาภายใน ระดับหลักสูตร

สำนักวิชา : วิทยาศาสตร์สุขภาพ

หลักสูตร : วิทยาศาสตร์บัณฑิต สาขาวิชาวิทยาศาสตร์การกีฬาและสุขภาพ วันที่ประเมิน : 20 สิงหาคม 2562

องค์ประกอบ	ตัวบ่งชี้คุณภาพ	ผลการประเมินโดยตนเอง		ผล การประเมิน	องค์ประกอบ	ตัวบ่งชี้ คุณภาพ	ผลการประเมินโดยกรรมการ		ผล การประเมิน	หมายเหตุ	
		ผลการดำเนินงาน หรือ ตัวตั้ง/ตัวหาร (1=ผ่าน, 0=ไม่ผ่าน)	คะแนน				ผลการดำเนินงาน หรือ ตัวตั้ง/ตัวหาร (1=ผ่าน, 0=ไม่ผ่าน)	คะแนน			
1. การกำกับ มาตรฐาน	ตัวบ่งชี้ 1.1 เกณฑ์ 3 ข้อ	3		ผ่านการ ประเมิน	1. การกำกับ มาตรฐาน	ตัวบ่งชี้ 1.1 เกณฑ์ 3 ข้อ	3		ผ่านการ ประเมิน		
	เกณฑ์ข้อที่ 1		ผ่าน			ผ่าน					
	เกณฑ์ข้อที่ 2		ผ่าน			ผ่าน					
	เกณฑ์ข้อที่ 11		ผ่าน			ผ่าน					
2. บัณฑิต	ตัวบ่งชี้ 2.1	44.1 10	4.41	4.41	2. บัณฑิต	ตัวบ่งชี้ 2.1	44.1 10	4.41	4.41		
	ตัวบ่งชี้ 2.2	34 45	75.56	3.78		ตัวบ่งชี้ 2.2	34 45	75.56	3.78		
3. นักศึกษา	ตัวบ่งชี้ 3.1	3	3	3	3. นักศึกษา	ตัวบ่งชี้ 3.1	3	3	3		
3. นักศึกษา	ตัวบ่งชี้ 3.2	3	3	3	3. นักศึกษา	ตัวบ่งชี้ 3.2	3	3	3		
	ตัวบ่งชี้ 3.3	2	2	2		ตัวบ่งชี้ 3.3	3	3	3	มีแนวโน้มที่ดีเรื่องความพึงพอใจ	
4. อาจารย์	ตัวบ่งชี้ 4.1	3	3	3	4. อาจารย์	ตัวบ่งชี้ 4.1	3	3	3		
	ตัวบ่งชี้ 4.2			3.33		ตัวบ่งชี้ 4.2			3.89		
	4.2.1	5	100.00	5.00		4.2.1	5	100.00	5.00	5.00	1. อ.ดร.ปวีณ 2. ผศ.ดร.มารีสา 3. อ.ดร.ภาวิณี 4. อ.ดร.วราเชษฐ์ 5. อ.ดร.สิริศักดิ์
		5									
	4.2.2	0	0.00	0.00		4.2.2	1	20.00	1.67	1.67	1. ผศ.ดร.มารีสา
		5									
	4.2.3	1.4	28.00	5.00		4.2.3	1.4	28.00	5.00	5.00	0.4 × 2 ชั้น = 0.8 คะแนน 0.6 × 1 ชั้น = 0.6 คะแนน
5											
ตัวบ่งชี้ 4.3	4	4	4	ตัวบ่งชี้ 4.3	3	3	3	มีแนวโน้มที่ดีเรื่องความพึงพอใจ			
5. หลักสูตร การ เรียน การสอน การประเมิน ผู้เรียน	ตัวบ่งชี้ 5.1	3	3	3	5. หลักสูตร การ เรียน การสอน การประเมิน ผู้เรียน	ตัวบ่งชี้ 5.1	3	3	3		
	ตัวบ่งชี้ 5.2	3	3	3		ตัวบ่งชี้ 5.2	3	3	3		
	ตัวบ่งชี้ 5.3	3	3	3		ตัวบ่งชี้ 5.3	3	3	3		
	ตัวบ่งชี้ 5.4	100	5	5		ตัวบ่งชี้ 5.4	100	5	5	ทำได้ข้อที่ 1-9,11-12 ไม่ประเมินข้อที่ 10	
6. สิ่งสนับสนุน การเรียนรู้	ตัวบ่งชี้ 6.1	3	3	3	6. สิ่งสนับสนุน การเรียนรู้	ตัวบ่งชี้ 6.1	3	3	3		
ค่าเฉลี่ย				3.35	ค่าเฉลี่ย				3.39		

จุดแข็ง จุดที่ควรพัฒนา และข้อเสนอแนะในการปรับปรุง

องค์ประกอบที่ 1 การกำกับมาตรฐาน

จุดแข็ง	แนวทางเสริมจุดแข็ง
มีนักศึกษาต่างชาติมาศึกษาร่วมด้วย	ควรกำหนดคุณลักษณะบัณฑิตให้ชัดเจนและสื่อสารให้ผู้เรียนได้เข้าใจตรงกันทั้ง 6 ข้อที่กำหนดไว้ในมคอ.2
จุดที่ควรพัฒนา	ข้อเสนอแนะในการปรับปรุง
ควรพัฒนาสัดส่วนของอาจารย์และนักศึกษาให้เป็นไปตามเกณฑ์ (1:8)	ควรวางแผนการจัดอัตรากำลังอาจารย์ให้ได้เป็นไปตามเกณฑ์

องค์ประกอบที่ 2 บัณฑิต

จุดแข็ง	แนวทางเสริมจุดแข็ง
บัณฑิตเป็นที่ต้องการของตลาด	ควรร่วมมือในการผลิตบัณฑิตร่วมกับตลาดแรงงาน เพื่อให้สามารถได้ใบประกาศนียบัตรประกอบวิชาชีพ
บัณฑิตสามารถใช้ภาษาอังกฤษได้ดี	
จุดที่ควรพัฒนา	ข้อเสนอแนะในการปรับปรุง
ควรพัฒนาเครือข่ายงานให้บัณฑิตได้งานทำทุกคน	ประสานงานกับหน่วยงานทั้งภาครัฐและเอกชน เพื่อสนับสนุนการให้ได้ใบประกาศนียบัตรประกอบวิชาชีพ

องค์ประกอบที่ 3 นักศึกษา

จุดแข็ง	แนวทางเสริมจุดแข็ง
นักศึกษาได้ศึกษาเป็นภาษาอังกฤษและนำไปประกอบวิชาชีพได้	ควรมีระบบกำกับ และติดตาม เพื่อให้สำเร็จการศึกษาได้ตามกำหนด
จุดที่ควรพัฒนา	ข้อเสนอแนะในการปรับปรุง
จัดวิทยากรมาช่วยสอนเสริม ด้าน personal trainer เพิ่มขึ้น	ปรับปรุงจากการสอนโดยการเน้น coaching มาเป็น personal training
จัดกิจกรรมเพื่อพัฒนาการเรียนการสอนเพิ่มเติมโดยเพิ่มด้านการเป็นผู้ประกอบการและด้านบุคลิกภาพ	ปรับปรุงรายวิชาให้สอดคล้องกับการเป็นผู้ประกอบการและด้านบุคลิกภาพ
ควรหาทางแก้ไขร่วมกับผู้มีส่วนเกี่ยวข้อง เพื่อหาแนวทางในการช่วยเหลือนักศึกษาที่ออกกลางคัน	วิเคราะห์ หาสาเหตุ และนำมาปรับปรุงต่อไป

องค์ประกอบที่ 4 อาจารย์

จุดแข็ง	แนวทางเสริมจุดแข็ง
มีอาจารย์ที่มีคุณวุฒิตรงกับสาขา	ควรสรรหาอาจารย์เพิ่มให้ได้สัดส่วนตามเกณฑ์
จุดที่ควรพัฒนา	ข้อเสนอแนะในการปรับปรุง
ควรสนับสนุนให้อาจารย์สอบให้ได้ใบ certificate of personal trainer	ร่วมมือกับองค์กรและภาคเอกชน เพื่อให้อาจารย์และนักศึกษาได้มีโอกาสสอบเพื่อรับ certificate of personal trainer

องค์ประกอบที่ 5 หลักสูตร การเรียนการสอน การประเมินผู้เรียน

จุดแข็ง	แนวทางเสริมจุดแข็ง
มีการเรียนการสอนเป็นภาษาอังกฤษ	ควรจัดทำหลักสูตรเป็นภาษาอังกฤษ เพื่อนักศึกษาต่างชาติเข้ามาศึกษาเพิ่มขึ้น
จุดที่ควรพัฒนา	ข้อเสนอแนะในการปรับปรุง
ควรขยายความร่วมมือให้มีการแลกเปลี่ยนนักศึกษาและอาจารย์ผู้สอนทั้งในและต่างประเทศ	ควรจัดกิจกรรมให้มีการแลกเปลี่ยนของนักศึกษาและอาจารย์กับสถาบันทั้งในและต่างประเทศ
ในการประเมินผลควรจัดวิเคราะห์สอบ และทำ table of specification ทุกรายวิชา	ส่งเสริมให้อาจารย์ทุกรายวิชาจัดทำ table of specification
หลักสูตรควรมีการจัดเตรียมความพร้อมในการที่จะไปสอบเพื่อให้ได้ใบ certificate of personal trainer	สอดแทรกในเนื้อหาวิชาที่เกี่ยวข้อง

องค์ประกอบที่ 6 สิ่งสนับสนุนการเรียนรู้

จุดที่ควรพัฒนา	ข้อเสนอแนะในการปรับปรุง
จัดหาสิ่งสนับสนุนการเรียนรู้ให้เพียงพอกับจำนวนนักศึกษา	พัฒนาสถานที่ฝึก ได้แก่ สนามฟุตบอล โดยการใช้หญ้าเทียมให้ได้ตามมาตรฐาน จัดหาอุปกรณ์การฝึกให้ทันสมัยและเพียงพอกับนักศึกษา เช่น เครื่องวัดความจุปอด เครื่องวัดมวลกาย wing gate arm อุปกรณ์การเล่นกอล์ฟ เป็นต้น

หลักสูตรวิทยาศาสตร์บัณฑิต สาขาวิชาอาชีวอนามัยและความปลอดภัย

องค์ประกอบที่	I	P	O	คะแนนเฉลี่ย	ระดับคุณภาพ
1. การกำกับมาตรฐาน	ผ่านการประเมิน				หลักสูตรเป็นไปตามมาตรฐาน
2. บัณฑิต	-	-	4.41	4.41	ระดับดีมาก
3. นักศึกษา	2.67	-	-	2.67	ระดับปานกลาง
4. อาจารย์	3.30	-	-	3.30	ระดับดี
5. หลักสูตร การเรียน การสอน การประเมินผู้เรียน	4.00	3.67	-	3.75	ระดับดี
6. สิ่งสนับสนุนการเรียนรู้	-	3.00	-	3.00	ระดับปานกลาง
รวม	3.13	3.50	4.41	3.44	ระดับดี
ระดับคุณภาพ	ดี	ดี	ดีมาก		

หลักสูตรวิทยาศาสตร์บัณฑิต สาขาวิชาอาชีวอนามัยและความปลอดภัย มหาวิทยาลัยแม่ฟ้าหลวง มีผลการดำเนินงานในปีการศึกษา 2561 ได้มาตรฐาน ตามมาตรฐานการศึกษาระดับอุดมศึกษาแห่งชาติ และมีระดับคุณภาพอยู่ในระดับดี (3.44 คะแนน) ตามเกณฑ์การประเมินคุณภาพการศึกษาระดับหลักสูตร 6 องค์ประกอบ 13 ตัวบ่งชี้

องค์ประกอบด้านการกำกับมาตรฐาน มีผลการประเมินหลักสูตรเป็นไปตามเกณฑ์มาตรฐานฯ

องค์ประกอบด้านบัณฑิต มีคุณภาพอยู่ในระดับดีมาก

องค์ประกอบด้านนักศึกษา มีคุณภาพอยู่ในระดับปานกลาง

องค์ประกอบด้านอาจารย์ มีคุณภาพอยู่ในระดับดี

องค์ประกอบด้านหลักสูตร การเรียนการสอน การประเมินผลผู้เรียน มีคุณภาพอยู่ในระดับดี

องค์ประกอบด้านสิ่งสนับสนุนการเรียนรู้ มีคุณภาพอยู่ในระดับปานกลาง

จากการประเมินปัจจัยนำเข้า พบว่ามีคุณภาพอยู่ในระดับดี (3.13 คะแนน) กระบวนการ มีคุณภาพอยู่ในระดับดี (3.50 คะแนน) และผลลัพธ์มีคุณภาพอยู่ในระดับดีมาก (4.41 คะแนน)

การประเมินคุณภาพการศึกษาภายใน ระดับหลักสูตร

สำนักวิชา : วิทยาศาสตร์สุขภาพ

หลักสูตร : วิทยาศาสตร์บัณฑิต สาขาวิชาอาชีวอนามัยและความปลอดภัย วันที่ประเมิน : 21 สิงหาคม 2562

องค์ประกอบ	ตัวบ่งชี้คุณภาพ	ผลการประเมินโดยตนเอง		ผล การประเมิน	องค์ประกอบ	ตัวบ่งชี้คุณภาพ	ผลการประเมินโดยกรรมการ		ผล การประเมิน	หมายเหตุ		
		ผลการดำเนินงาน หรือ ตัวตั้ง/ตัวหาร (1=ผ่าน, 0=ไม่ผ่าน)	คะแนน				ผลการดำเนินงาน หรือ ตัวตั้ง/ตัวหาร (1=ผ่าน, 0=ไม่ผ่าน)	คะแนน				
1. การกำกับมาตรฐาน	ตัวบ่งชี้ 1.1 เกณฑ์ 3 ข้อ	3		ผ่านการประเมิน	1. การกำกับมาตรฐาน	ตัวบ่งชี้ 1.1 เกณฑ์ 3 ข้อ	3		ผ่านการประเมิน			
	เกณฑ์ข้อที่ 1		ผ่าน			เกณฑ์ข้อที่ 1		ผ่าน				
	เกณฑ์ข้อที่ 2		ผ่าน			เกณฑ์ข้อที่ 2		ผ่าน				
	เกณฑ์ข้อที่ 11		ผ่าน			เกณฑ์ข้อที่ 11		ผ่าน				
2. บัณฑิต	ตัวบ่งชี้ 2.1	58.38	4.17	4.17	2. บัณฑิต	ตัวบ่งชี้ 2.1	58.38	4.17	4.17			
		14					14					
	ตัวบ่งชี้ 2.2	53	92.98			4.65	ตัวบ่งชี้ 2.2	53			92.98	4.65
		57						57				
3. นักศึกษา	ตัวบ่งชี้ 3.1	3	3	3	3. นักศึกษา	ตัวบ่งชี้ 3.1	3	3	3			
3. นักศึกษา	ตัวบ่งชี้ 3.2	4	4	4	3. นักศึกษา	ตัวบ่งชี้ 3.2	3	3	3			
	ตัวบ่งชี้ 3.3	3	3	3		ตัวบ่งชี้ 3.3	2	2	2	มีกรรายงานข้อมูลครบทุกเรื่อง แต่ไม่มีแนวโน้มที่ดี		
4. อาจารย์	ตัวบ่งชี้ 4.1	4	4	4	4. อาจารย์	ตัวบ่งชี้ 4.1	4	4	4	มีการดำเนินการจนได้ อาจารย์มาทดแทนอาจารย์ที่ลาออก และมีแผนที่จะรับอาจารย์เพิ่มล่วงหน้า		
	ตัวบ่งชี้ 4.2			3.89		ตัวบ่งชี้ 4.2			3.89			
	4.2.1	2	40.00	5.00		4.2.1	2	40.00	5.00	5.00	1. ผศ.ดร.โกวิทย์ 2. อ.ดร.ปภานัญญา	
		5					5					
	4.2.2	1	20.00	1.67		4.2.2	1	20.00	1.67	ผศ.ดร.โกวิทย์		
	4.2.3	3	60.00	5.00		4.2.3	2	40.00	5.00	5.00	1.0 x 2 ชั้น = 2.0 คะแนน	
		5					5					
ตัวบ่งชี้ 4.3	3	3	3	ตัวบ่งชี้ 4.3	2	2	2	ไม่มีแนวโน้มที่ดีในเรื่องอัตราการคงอยู่และความพึงพอใจ				
5. หลักสูตร การเรียนการสอน การประเมินผู้เรียน	ตัวบ่งชี้ 5.1	4	4	4	5. หลักสูตร การเรียนการสอน การประเมินผู้เรียน	ตัวบ่งชี้ 5.1	4	4	4	มี 1 รายวิชา คือ 1803304 ที่มีการปรับปรุงเนื้อหาที่ทันสมัยและสอดคล้องตามกฎหมายและข้อบังคับที่เกี่ยวข้อง (16 ก.ค. 61)		
	ตัวบ่งชี้ 5.2	3	3	3		ตัวบ่งชี้ 5.2	3	3	3			
	ตัวบ่งชี้ 5.3	3	3	3		ตัวบ่งชี้ 5.3	3	3	3			
	ตัวบ่งชี้ 5.4	100	5	5		ตัวบ่งชี้ 5.4	100	5	5	ทำได้ข้อที่ 1-9,11-12 ไม่ประเมินข้อที่ 10		
6. สิ่งสนับสนุนการเรียนรู้	ตัวบ่งชี้ 6.1	3	3	3	6. สิ่งสนับสนุนการเรียนรู้	ตัวบ่งชี้ 6.1	3	3	3			
ค่าเฉลี่ย				3.67	ค่าเฉลี่ย				3.44			

จุดแข็ง จุดที่ควรพัฒนา และข้อเสนอแนะในการปรับปรุง

องค์ประกอบที่ 1 การกำกับมาตรฐาน

จุดแข็ง	แนวทางเสริมจุดแข็ง
การกำกับมาตรฐาน	ควรจัดเตรียมแผนอัตรากำลังให้ไปเป็นตามเกณฑ์
จุดที่ควรพัฒนา	ข้อเสนอแนะในการปรับปรุง
เผื่อระวางการคงอยู่ของอาจารย์ผู้รับผิดชอบหลักสูตร	ควรวางแผนการดำรงรักษาอาจารย์ และพิจารณาปรับปรุงเกณฑ์การรับอาจารย์ ปมเพาะอาจารย์เพื่อให้ความผูกพันกับมหาวิทยาลัย

องค์ประกอบที่ 2 บัณฑิต

จุดแข็ง	แนวทางเสริมจุดแข็ง
บัณฑิตได้งานทำในระดับสูง (ร้อยละ 92.98)	ควรติดตามหาสาเหตุของบัณฑิตที่ไม่ได้งานทำ
ผู้ใช้บัณฑิตมีความพึงพอใจอยู่ในระดับดีมาก	
จุดที่ควรพัฒนา	ข้อเสนอแนะในการปรับปรุง
ควรพัฒนาเครือข่ายจัดหางานให้บัณฑิตได้งานทำทุกคน	ประสานงานกับหน่วยงานทั้งภาครัฐและเอกชน เพื่อสนับสนุนการให้ได้งานทำ และประสานงานรุ่นพี่ในสถานที่ประกอบกร

องค์ประกอบที่ 3 นักศึกษา

จุดแข็ง	แนวทางเสริมจุดแข็ง
ได้นักศึกษาจากระบบการรับตรงเป็นจำนวนมากกว่าระบบอื่นๆ	ควรปรับปรุงระบบการรับให้ได้นักศึกษาตามเกณฑ์ และขยายการประชาสัมพันธ์ให้กว้างขวางมากขึ้น
จุดที่ควรพัฒนา	ข้อเสนอแนะในการปรับปรุง
ควรหาทางแก้ไขร่วมกับผู้มีส่วนเกี่ยวข้อง เพื่อหาแนวทางในการช่วยเหลือนักศึกษาที่ออกกลางคัน	วิเคราะห์ หาสาเหตุ และนำมาปรับปรุงนักศึกษาที่ออกกลางคัน
ควรประชาสัมพันธ์หรือชี้แจงให้นักศึกษาเข้าใจตั้งแต่แรกเข้าถึงคุณลักษณะบัณฑิตที่พึงประสงค์ของสาขาวิชา	สาขาวิชาควรเน้นคุณลักษณะบัณฑิตให้เห็นเด่นชัด และสร้างความเข้าใจให้นักศึกษาตลอดการศึกษา
ควรออก transcript ให้เร็วขึ้นเพื่อให้นักศึกษาไปใช้ในการสมัครงาน	ควรออกใบ transcript ให้ทันกับช่วงเวลาที่นักศึกษาจะนำไปใช้ในการสมัครงานโดยมีเอกสารรับรองเป็นเจ้าหน้าที่ความปลอดภัยในการทำงานวิชาชีพ (จป.)

องค์ประกอบที่ 4 อาจารย์

จุดแข็ง	แนวทางเสริมจุดแข็ง
มีอาจารย์ที่มีความมุ่งมั่น ตั้งใจ ในการพัฒนาและมีผลงานวิจัย ในระดับชาติอย่างต่อเนื่อง	ควรสนับสนุนในการทำงานวิจัยระดับนานาชาติต่อไป
จุดที่ควรพัฒนา	ข้อเสนอแนะในการปรับปรุง
ควรพัฒนาแนวทางการรับอาจารย์	พิจารณาปรับปรุงเกณฑ์การรับอาจารย์ บ่มเพาะอาจารย์เพื่อให้ความผูกพันกับมหาวิทยาลัย เพื่อเพิ่มอัตราการคงอยู่ของอาจารย์
ควรพัฒนาทักษะการเป็นอาจารย์ และครูพี่เลี้ยง	ควรพัฒนาทักษะการสอนและการประเมินผลให้กับอาจารย์ เพื่อให้สอดคล้องกับวัตถุประสงค์ ทำคู่มือสำหรับครูพี่เลี้ยง เพื่อเป็นมาตรฐานในการดูแลและประเมินนักศึกษาในการฝึกปฏิบัติงาน และจัดการสัมมนาครูพี่เลี้ยงเพื่อให้เข้าใจตรงกันและเป็นมาตรฐานเดียวกัน

องค์ประกอบที่ 5 หลักสูตร การเรียนการสอน การประเมินผู้เรียน

จุดแข็ง	แนวทางเสริมจุดแข็ง
มีการใช้วิธีการสอนที่ทันสมัยเน้นผู้เรียนเป็นสำคัญ ได้แก่ PBL , Project based learning	ควรเน้นวิธีการสอนที่สอดคล้องกับวัตถุประสงค์เพิ่มขึ้นได้แก่ Team based learning
จุดที่ควรพัฒนา	ข้อเสนอแนะในการปรับปรุง
ควรขยายความร่วมมือให้มีการแลกเปลี่ยนนักศึกษาและอาจารย์ผู้สอนทั้งในและต่างประเทศ	ควรจัดกิจกรรมให้มีการแลกเปลี่ยนของนักศึกษาและอาจารย์กับสถาบันทั้งในและต่างประเทศ
ควรจัด PBL ให้นักศึกษาตั้งแต่ชั้นปีที่ 2 เพื่อให้นักศึกษาจะได้มีโอกาสพัฒนาการเรียนรู้ดีขึ้น	หาเวลาในการที่จะสอดแทรก PBL ให้นักศึกษาตั้งแต่ชั้นปีที่ 2 แทนที่จะรอจนกระทั่งปีที่ 3
ควรพัฒนาการประเมินผลPBLให้ครอบคลุมตามวัตถุประสงค์ของการจัด	พัฒนาเครื่องมือที่ประเมินผล ทั้งโดยผู้สอน ผู้เรียน แต่ละโดยกลุ่ม
พัฒนาการประเมิน Formative Summative และ Evaluation	ปรับปรุงการประเมิน Formative Summative และ Evaluation ให้ถูกต้องตามหลักเกณฑ์

องค์ประกอบที่ 6 สิ่งสนับสนุนการเรียนรู้

จุดแข็ง	แนวทางเสริมจุดแข็ง
สถานที่ฝึกงานมีความหลากหลาย และสอดคล้องกับวัตถุประสงค์ของหลักสูตร	ควรเพิ่มสถานที่ฝึกงานทั้งของภาครัฐและเอกชนให้มีความหลากหลายและทันสมัยยิ่งขึ้น
อาจารย์ได้นำนักศึกษาไปสถานฝึกงานด้วยตนเอง	สร้างแรงจูงใจให้กับอาจารย์ที่อุทิศตนนำนักศึกษาไปฝึก
จุดที่ควรพัฒนา	ข้อเสนอแนะในการปรับปรุง
จัดหาสิ่งสนับสนุนการเรียนรู้ให้ทันสมัยและเพียงพอ กับจำนวนนักศึกษา	จัดหาอุปกรณ์ที่จำเป็นให้เพียงพอกับจำนวนนักศึกษา หรือนำนักศึกษาไปดูงานเพิ่มเติมในสถาบันที่มีอุปกรณ์ทันสมัย
เน้นความปลอดภัยให้กลุ่มที่ไปฝึกงานในโรงพยาบาล ด้าน Patient safety	เพิ่มสาระสำคัญที่ระบุไว้ตามเกณฑ์ของ WHO. จำนวน 11 ข้อในรายวิชาที่เกี่ยวข้อง

หลักสูตรวิทยาศาสตร์บัณฑิต สาขาวิชาอนามัยสิ่งแวดล้อม

องค์ประกอบที่	I	P	O	คะแนนเฉลี่ย	ระดับคุณภาพ
1. การกำกับมาตรฐาน	ผ่านการประเมิน				หลักสูตรเป็นไปตามมาตรฐาน
2. บัณฑิต	-	-	4.48	4.48	ระดับดีมาก
3. นักศึกษา	2.67	-	-	2.67	ระดับปานกลาง
4. อาจารย์	3.11	-	-	3.11	ระดับดี
5. หลักสูตร การเรียน การสอน การประเมินผู้เรียน	3.00	3.67	-	3.50	ระดับดี
6. สิ่งสนับสนุนการเรียนรู้	-	3.00	-	3.00	ระดับปานกลาง
รวม	2.90	3.50	4.48	3.33	ระดับดี
ระดับคุณภาพ	ปานกลาง	ดี	ดีมาก		

หลักสูตรวิทยาศาสตร์บัณฑิต สาขาวิชาอนามัยสิ่งแวดล้อม มหาวิทยาลัยแม่ฟ้าหลวง มีผลการดำเนินงานในปีการศึกษา 2561 ได้มาตรฐาน ตามมาตรฐานการศึกษาระดับอุดมศึกษาแห่งชาติ และมีระดับคุณภาพอยู่ในระดับดี (3.33 คะแนน) ตามเกณฑ์การประเมินคุณภาพการศึกษาระดับหลักสูตร 6 องค์ประกอบ 13 ตัวบ่งชี้

องค์ประกอบด้านการกำกับมาตรฐาน มีผลการประเมินหลักสูตรเป็นไปตามเกณฑ์มาตรฐานฯ

องค์ประกอบด้านบัณฑิต มีคุณภาพอยู่ในระดับดีมาก

องค์ประกอบด้านนักศึกษา มีคุณภาพอยู่ในระดับปานกลาง

องค์ประกอบด้านอาจารย์ มีคุณภาพอยู่ในระดับดี

องค์ประกอบด้านหลักสูตร การเรียนการสอน การประเมินผลผู้เรียน มีคุณภาพอยู่ในระดับดี

องค์ประกอบด้านสิ่งสนับสนุนการเรียนรู้ มีคุณภาพอยู่ในระดับปานกลาง

จากการประเมินปัจจัยนำเข้า พบว่ามีคุณภาพอยู่ในระดับปานกลาง (2.90 คะแนน) กระบวนการ มีคุณภาพอยู่ในระดับดี (3.50 คะแนน) และผลลัพธ์มีคุณภาพอยู่ในระดับดีมาก (4.48 คะแนน)

การประเมินคุณภาพการศึกษภายใน ระดับหลักสูตร

สำนักวิชา : วิทยาศาสตร์สุขภาพ

หลักสูตร : วิทยาศาสตร์บัณฑิต สาขาวิชาอนามัยสิ่งแวดล้อม วันที่ประเมิน : 21 สิงหาคม 2562

องค์ประกอบ	ตัวบ่งชี้คุณภาพ	ผลการประเมินโดยตนเอง		ผล การประเมิน	องค์ประกอบ	ตัวบ่งชี้คุณภาพ	ผลการประเมินโดยกรรมการ		ผล การประเมิน	หมายเหตุ	
		ผลการดำเนินงาน หรือ คำตั้ง/ตัวหาร (1=ผ่าน, 0=ไม่ผ่าน)	คะแนน				ผลการดำเนินงาน หรือ คำตั้ง/ตัวหาร (1=ผ่าน, 0=ไม่ผ่าน)	คะแนน			
1. การกำกับมาตรฐาน	ตัวบ่งชี้ 1.1 เกณฑ์ 5 ข้อ	5		ผ่านการประเมิน	1. การกำกับมาตรฐาน	ตัวบ่งชี้ 1.1 เกณฑ์ 5 ข้อ	5		ผ่านการประเมิน	เกณฑ์มาตรฐานหลักสูตรฯ พ.ศ. 2558 (ผ่านเกณฑ์ 5 ข้อ)	
	เกณฑ์ข้อที่ 1		ผ่าน			เกณฑ์ข้อที่ 1		ผ่าน			
	เกณฑ์ข้อที่ 2		ผ่าน			เกณฑ์ข้อที่ 2		ผ่าน			
	เกณฑ์ข้อที่ 3		ผ่าน			เกณฑ์ข้อที่ 3		ผ่าน			
	เกณฑ์ข้อที่ 4		ผ่าน			เกณฑ์ข้อที่ 4		ผ่าน			
	เกณฑ์ข้อที่ 10		ผ่าน			เกณฑ์ข้อที่ 10		ผ่าน			
2. บัณฑิต	ตัวบ่งชี้ 2.1	25.5	4.25	4.25	2. บัณฑิต	ตัวบ่งชี้ 2.1	25.5	4.25	4.25		
		6					6				
	ตัวบ่งชี้ 2.2	16	94.12	4.71		ตัวบ่งชี้ 2.2	16	94.12	4.71		
		17					17				
3. นักศึกษา	ตัวบ่งชี้ 3.1	3	3	3	3. นักศึกษา	ตัวบ่งชี้ 3.1	2	2	2	การรับนักศึกษาต่ำกว่าเกณฑ์ คือ 3 คน	
	ตัวบ่งชี้ 3.2	3	3	3		ตัวบ่งชี้ 3.2	3	3	3		
	ตัวบ่งชี้ 3.3	3	3	3		ตัวบ่งชี้ 3.3	3	3	3		มีแนวโน้มเรื่องความพึงพอใจ
4. อาจารย์	ตัวบ่งชี้ 4.1	3	3	3	4. อาจารย์	ตัวบ่งชี้ 4.1	3	3	3		
	ตัวบ่งชี้ 4.2			3.33		ตัวบ่งชี้ 4.2			3.33		
	4.2.1	4	66.67	5.00		4.2.1	3	60.00	5.00		5.00
		6					5				
	4.2.2	0	0.00	0.00		4.2.2	0	0.00	0.00		0.00
		5					5				
	4.2.3	6	100.00	5.00		4.2.3	2.8	56.00	5.00		5.00
6		5									
ตัวบ่งชี้ 4.3	3	3	3	ตัวบ่งชี้ 4.3	3	3	3	มีแนวโน้มเรื่องอัตราการคงอยู่			
5. หลักสูตร การเรียนการสอน การประเมินผู้เรียน	ตัวบ่งชี้ 5.1	3	3	3	5. หลักสูตร การเรียนการสอน การประเมินผู้เรียน	ตัวบ่งชี้ 5.1	3	3	3		
	ตัวบ่งชี้ 5.2	3	3	3		ตัวบ่งชี้ 5.2	3	3	3		
	ตัวบ่งชี้ 5.3	3	3	3		ตัวบ่งชี้ 5.3	3	3	3		
	ตัวบ่งชี้ 5.4	100	5	5		ตัวบ่งชี้ 5.4	100	5	5		ทำได้ข้อที่ 1-7,9,11-12 ไม่ประเมินข้อที่ 8,10
6. สิ่งสนับสนุนการเรียนรู้	ตัวบ่งชี้ 6.1	3	3	3	6. สิ่งสนับสนุนการเรียนรู้	ตัวบ่งชี้ 6.1	3	3	3		
ค่าเฉลี่ย				3.41	ค่าเฉลี่ย				3.33		

จุดแข็ง จุดที่ควรพัฒนา และข้อเสนอแนะในการปรับปรุง

องค์ประกอบที่ 1 การกำกับมาตรฐาน

จุดแข็ง	แนวทางเสริมจุดแข็ง
คุณวุฒิอาจารย์ตรงตามสาขา	ควรจัดเตรียมแผนอัตรากำลังให้ไปเป็นตามเกณฑ์
จุดที่ควรพัฒนา	ข้อเสนอแนะในการปรับปรุง
จัดอัตราอาจารย์ต่อนักศึกษาให้เป็นไปตามเกณฑ์	วิเคราะห์อัตราและแผนงานด้านบุคลากรให้ทันกับการเปลี่ยนแปลง

องค์ประกอบที่ 2 บัณฑิต

จุดแข็ง	แนวทางเสริมจุดแข็ง
บัณฑิตได้งานทำในระดับสูง (ร้อยละ 100)	
ผู้ใช้บัณฑิตมีความพึงพอใจอยู่ในระดับดีมาก	

องค์ประกอบที่ 3 นักศึกษา

จุดที่ควรพัฒนา	ข้อเสนอแนะในการปรับปรุง
ควรหาทางแก้ไขร่วมกับผู้มีส่วนเกี่ยวข้อง เพื่อหาแนวทางในการช่วยเหลือนักศึกษาที่ออกกลางคัน	วิเคราะห์ หาสาเหตุ และนำมาปรับปรุงนักศึกษาที่ออกกลางคัน
ควรประชาสัมพันธ์หรือชี้แจงให้นักศึกษาเข้าใจตั้งแต่แรก เข้าถึงคุณลักษณะบัณฑิตที่พึงประสงค์ของสาขาวิชา และมีการเน้นความเข้าใจให้ต่อเนื่อง	สาขาวิชาควรเน้นคุณลักษณะบัณฑิตให้เห็นเด่นชัด และสร้างความเข้าใจให้นักศึกษาตลอดระยะเวลาการศึกษา
ควรเพิ่มกลยุทธ์ในการประชาสัมพันธ์นักศึกษาเชิงรุก และทุกช่องทาง	เริ่มการประชาสัมพันธ์แต่เนิ่นๆ และประสานงานกับหน่วยงานที่เกี่ยวข้อง และอาจารย์แนะแนว
จัดสอนเสริมในส่วนที่เป็นจุดอ่อนของนักศึกษาในการพัฒนา ด้านภาษาอังกฤษ คณิตศาสตร์ วิทยาศาสตร์ (ชีววิทยา)	เตรียมการผู้สอนไว้จัดเตรียมรับนักศึกษา เพื่อแก้จุดอ่อน

องค์ประกอบที่ 4 อาจารย์

จุดแข็ง	แนวทางเสริมจุดแข็ง
มีอาจารย์ที่มีความมุ่งมั่น ตั้งใจ ในการพัฒนาหลักสูตร และระบบการเรียนการสอน	ควรมีการทำ KM กับผู้รู้ในสาขาที่ต้องการพัฒนา
อาจารย์เป็นกรรมการในการประเมินโรงงานอุตสาหกรรม ในด้านที่เกี่ยวข้องกับสาขา	

จุดที่ควรพัฒนา	ข้อเสนอแนะในการปรับปรุง
ควรพัฒนาทักษะการเป็นอาจารย์และครูพี่เลี้ยงในสถานประกอบการ	ควรพัฒนาทักษะการสอนและการประเมินผลให้กับอาจารย์เพื่อให้สอดคล้องกับวัตถุประสงค์
	ทำคู่มือสำหรับครูพี่เลี้ยง เพื่อเป็นมาตรฐานในการดูแลและประเมินนักศึกษาในการฝึกปฏิบัติงานและในโครงการ Work Integrated Learning

องค์ประกอบที่ 5 หลักสูตร การเรียนการสอน การประเมินผู้เรียน

จุดแข็ง	แนวทางเสริมจุดแข็ง
มีวิธีการสอนที่ทันสมัยและเน้นผู้เรียนเป็นสำคัญ ได้แก่ PBL , Project based learning	ควรเน้นวิธีการสอนที่สอดคล้องกับวัตถุประสงค์เพิ่มขึ้น ได้แก่ Team Based Learning และ Work Integrated Learning
จุดที่ควรพัฒนา	ข้อเสนอแนะในการปรับปรุง
ควรพัฒนาทักษะการเป็นอาจารย์และครูพี่เลี้ยงในสถานประกอบการ	ควรพัฒนาทักษะการสอนและการประเมินผลให้กับอาจารย์ เพื่อให้สอดคล้องกับวัตถุประสงค์
ควรติดตามผลการดำเนินงานของหลักสูตรใหม่อย่างเป็นระบบ	จัดตั้งกรรมการในการดำเนินการอย่างต่อเนื่อง และมีการพัฒนาแก้ไขได้ทันที่
ควรจัดทำ Table of specification ทุกรายวิชา	จัดทำ KM ระหว่างอาจารย์ผู้เกี่ยวข้องและผู้ทรงคุณวุฒิ เพื่อดำเนินการให้ทันกับเวลาที่จะใช้สำหรับการสอบ

องค์ประกอบที่ 6 สิ่งสนับสนุนการเรียนรู้

จุดแข็ง	แนวทางเสริมจุดแข็ง
สถานที่ฝึกงานมีความหลากหลาย และได้ปฏิบัติการจริง	ควรเพิ่มสถานที่ฝึกงานทั้งของภาครัฐและเอกชนให้มีความหลากหลายและทันสมัยยิ่งขึ้น
	ควรจัดส่งใบประเมินผลการปฏิบัติงานไปพร้อมกับใบส่งตัวนักศึกษาในทุกกรณี เพื่อนำผลมาพัฒนาหลักสูตร
จุดที่ควรพัฒนา	ข้อเสนอแนะในการปรับปรุง
จัดหาสิ่งสนับสนุนการเรียนรู้ให้ทันสมัยและเพียงพอ กับจำนวนนักศึกษา เพื่อสร้างสรรค์นวัตกรรมทางด้านอนามัยสิ่งแวดล้อม	จัดหาอุปกรณ์ที่จำเป็นให้เพียงพอกับจำนวนนักศึกษา หรือนำนักศึกษาไปดูงานเพิ่มเติมในสถาบันที่มีอุปกรณ์ทันสมัย และสร้างความสัมพันธ์กับแหล่งเรียนรู้ เพื่อพัฒนาการเรียนการสอน

หลักสูตรการแพทย์แผนจีนบัณฑิต

องค์ประกอบที่	I	P	O	คะแนนเฉลี่ย	ระดับคุณภาพ
1. การกำกับมาตรฐาน	ผ่านการประเมิน				หลักสูตรเป็นไปตามมาตรฐาน
2. บัณฑิต	-	-	-	-	NA
3. นักศึกษา	2.67	-	-	2.67	ระดับปานกลาง
4. อาจารย์	2.78	-	-	2.78	ระดับปานกลาง
5. หลักสูตร การเรียน การสอน การประเมินผู้เรียน	3.00	3.67	-	3.50	ระดับดี
6. สิ่งสนับสนุนการเรียนรู้	-	3.00	-	3.00	ระดับปานกลาง
รวม	2.76	3.50	-	3.03	ระดับดี
ระดับคุณภาพ	ปานกลาง	ดี	-		

หลักสูตรการแพทย์แผนจีนบัณฑิต มหาวิทยาลัยแม่ฟ้าหลวง มีผลการดำเนินงานในปีการศึกษา 2561 ได้มาตรฐาน ตามมาตรฐานการศึกษาระดับอุดมศึกษาแห่งชาติ และมีระดับคุณภาพอยู่ในระดับดี (3.03 คะแนน) ตามเกณฑ์การประเมินคุณภาพการศึกษาระดับหลักสูตร 5 องค์ประกอบ 11 ตัวบ่งชี้

องค์ประกอบด้านการกำกับมาตรฐาน มีผลการประเมินหลักสูตรเป็นไปตามเกณฑ์มาตรฐานฯ

องค์ประกอบด้านบัณฑิต (เนื่องจากยังไม่มีผู้สำเร็จการศึกษาในรอบการประเมินนี้)

องค์ประกอบด้านนักศึกษา มีคุณภาพอยู่ในระดับปานกลาง

องค์ประกอบด้านอาจารย์ มีคุณภาพอยู่ในระดับดี

องค์ประกอบด้านหลักสูตร การเรียนการสอน การประเมินผลผู้เรียน มีคุณภาพอยู่ในระดับดี

องค์ประกอบด้านสิ่งสนับสนุนการเรียนรู้ มีคุณภาพอยู่ในระดับปานกลาง

จากการประเมินปัจจัยนำเข้า พบว่ามีคุณภาพอยู่ในระดับปานกลาง (2.76 คะแนน) กระบวนการ มีคุณภาพอยู่ในระดับดี (3.50 คะแนน)

การประเมินคุณภาพการศึกษาภายใน ระดับหลักสูตร

สำนักวิชา : วิทยาศาสตร์สุขภาพ

หลักสูตร : การแพทย์แผนจีนบัณฑิต วันที่ประเมิน : 22 สิงหาคม 2562

องค์ประกอบ	ตัวบ่งชี้คุณภาพ	ผลการประเมินโดยตนเอง			องค์ประกอบ	ตัวบ่งชี้คุณภาพ	ผลการประเมินโดยกรรมการ			หมายเหตุ	
		ผลการดำเนินงาน หรือ ตัวตั้ง/ตัวหาร (1=ผ่าน, 0=ไม่ผ่าน)	คะแนน	ผล การประเมิน			ผลการดำเนินงาน หรือ ตัวตั้ง/ตัวหาร (1=ผ่าน, 0=ไม่ผ่าน)	คะแนน	ผล การประเมิน		
1. การกำกับมาตรฐาน	ตัวบ่งชี้ 1.1 เกณฑ์ 3 ข้อ	3		ผ่านการประเมิน	1. การกำกับมาตรฐาน	ตัวบ่งชี้ 1.1 เกณฑ์ 3 ข้อ	3		ผ่านการประเมิน		
	เกณฑ์ข้อที่ 1		ผ่าน			เกณฑ์ข้อที่ 1		ผ่าน			
	เกณฑ์ข้อที่ 2		ผ่าน			เกณฑ์ข้อที่ 2		ผ่าน			
	เกณฑ์ข้อที่ 11		ผ่าน			เกณฑ์ข้อที่ 11		ผ่าน			
2. บัณฑิต	ตัวบ่งชี้ 2.1			2. บัณฑิต	ตัวบ่งชี้ 2.1						
	ตัวบ่งชี้ 2.2				ตัวบ่งชี้ 2.2						
3. นักศึกษา	ตัวบ่งชี้ 3.1	3	3	3	3. นักศึกษา	ตัวบ่งชี้ 3.1	3	3	3		
3. นักศึกษา	ตัวบ่งชี้ 3.2	3	3	3	3. นักศึกษา	ตัวบ่งชี้ 3.2	3	3	3		
	ตัวบ่งชี้ 3.3	2	2	2		ตัวบ่งชี้ 3.3	2	2	2		
4. อาจารย์	ตัวบ่งชี้ 4.1	4	4	4	4. อาจารย์	ตัวบ่งชี้ 4.1	3	3	3		
	ตัวบ่งชี้ 4.2			3.33		ตัวบ่งชี้ 4.2			3.33		
	4.2.1	1	20.00	5.00		4.2.1	1	20.00	5.00	5.00	อ.พญ.สุลัดดา
		5									
	4.2.2	0	0.00	0.00		4.2.2	0	0.00	0.00	0.00	
		5									
4.2.3	2.4	48.00	5.00	4.2.3	2.0	40.00	5.00	5.00	0.4 x 5 ชั้น = 2.0 คะแนน		
	5										
ตัวบ่งชี้ 4.3	4	4	4	ตัวบ่งชี้ 4.3	2	2	2	2			
5. หลักสูตร การเรียนการสอน การประเมินผู้เรียน	ตัวบ่งชี้ 5.1	3	3	3	5. หลักสูตร การเรียนการสอน การประเมินผู้เรียน	ตัวบ่งชี้ 5.1	3	3	3		
	ตัวบ่งชี้ 5.2	3	3	3		ตัวบ่งชี้ 5.2	3	3	3		
	ตัวบ่งชี้ 5.3	3	3	3		ตัวบ่งชี้ 5.3	3	3	3		
	ตัวบ่งชี้ 5.4	100	5	5		ตัวบ่งชี้ 5.4	100	5	5	ประเมินได้ข้อที่ 1-9 ไม่ประเมินข้อที่ 10-12	
6. สิ่งสนับสนุนการเรียนรู้	ตัวบ่งชี้ 6.1	4	4	4	6. สิ่งสนับสนุนการเรียนรู้	ตัวบ่งชี้ 6.1	3	3	3		
ค่าเฉลี่ย				3.39	ค่าเฉลี่ย				3.03		

จุดแข็ง จุดที่ควรพัฒนา และข้อเสนอแนะในการปรับปรุง

องค์ประกอบที่ 2 บัณฑิต

จุดที่ควรพัฒนา	ข้อเสนอแนะในการปรับปรุง
เตรียมการประเมินบัณฑิตในสมรรถนะของสาขาวิชา	ควรศึกษาสมรรถนะบัณฑิตใน มคอ.2 เพื่อออกแบบประเมินให้สอดคล้อง

องค์ประกอบที่ 3 นักศึกษา

จุดแข็ง	แนวทางเสริมจุดแข็ง
นักศึกษาสามารถสื่อสารภาษาจีนได้ ทั้งพูด ฟัง อ่าน เขียน	
จุดที่ควรพัฒนา	ข้อเสนอแนะในการปรับปรุง
นักศึกษาลาออกระหว่างการศึกษา	1. วิเคราะห์สาเหตุของการลาออกของนักศึกษาระหว่างการศึกษา และหาทางปรับปรุงแก้ไข 2. อาจารย์ที่ปรึกษาติดตามนักศึกษาที่มีแนวโน้มจะลาออก

องค์ประกอบที่ 4 อาจารย์

จุดแข็ง	แนวทางเสริมจุดแข็ง
มีอาจารย์จากประเทศจีนมาร่วมสอนในบางรายวิชา	ให้อาจารย์ชาวไทยมีส่วนร่วมในการสอน เพื่อพัฒนาอาจารย์
จุดที่ควรพัฒนา	ข้อเสนอแนะในการปรับปรุง
1. ควรเพิ่มคุณสมบัติและตำแหน่งทางวิชาการ 2. การเผยแพร่ผลงานทางวิชาการ	1. ควรเพิ่มคุณสมบัติของอาจารย์อย่างน้อยระดับปริญญาโท 2. ควรส่งเสริมการทำงานวิจัยและคุณภาพของการตีพิมพ์เผยแพร่ให้เป็นวารสาร เพื่อข้อกำหนดตำแหน่งทางวิชาการ

องค์ประกอบที่ 5 หลักสูตร การเรียนการสอน การประเมินผู้เรียน

จุดแข็ง	
นำผลการดำเนินงานในการจัดการเรียนการสอนมาเข้าที่ประชุมอาจารย์ผู้รับผิดชอบทุกเดือน	
จุดที่ควรพัฒนา	ข้อเสนอแนะในการปรับปรุง
มาตรฐานการเรียนการสอนและการประเมินผลของรายวิชาที่มีการเรียนการสอน ณ สถาบันต่างๆ ที่ประเทศจีน	ควรมีการกำกับ ติดตาม ให้มีมาตรฐานเดียวกัน

องค์ประกอบที่ 6 สิ่งสนับสนุนการเรียนรู้

จุดแข็ง	
มีอุปกรณ์ทันสมัยและเพียงพอกับจำนวนนักศึกษา	ควรมีการวัดผลการใช้อุปกรณ์ว่า มีประโยชน์กับนักศึกษาอย่างไร เป็นรูปธรรม อาจแนะนำเสนอในรูปแบบของงานวิจัย

หลักสูตรการแพทย์แผนไทยประยุกต์บัณฑิต

องค์ประกอบที่	I	P	O	คะแนนเฉลี่ย	ระดับคุณภาพ
1. การกำกับมาตรฐาน	ผ่านการประเมิน				หลักสูตรเป็นไปตามมาตรฐาน
2. บัณฑิต	-	-	4.46	4.46	ระดับดีมาก
3. นักศึกษา	2.67	-	-	2.67	ระดับปานกลาง
4. อาจารย์	3.44	-	-	3.44	ระดับดี
5. หลักสูตร การเรียน การสอน การประเมินผู้เรียน	3.00	3.50	-	3.38	ระดับดี
6. สิ่งสนับสนุนการเรียนรู้	-	4.00	-	4.00	ระดับดี
รวม	3.05	3.63	4.46	3.44	ระดับดี
ระดับคุณภาพ	ดี	ดี	ดีมาก		

หลักสูตรการแพทย์แผนไทยประยุกต์บัณฑิต มหาวิทยาลัยแม่ฟ้าหลวง มีผลการดำเนินงานในปีการศึกษา 2561 ได้มาตรฐาน ตามมาตรฐานการศึกษาระดับอุดมศึกษาแห่งชาติ และมีระดับคุณภาพอยู่ในระดับดี (3.44 คะแนน) ตามเกณฑ์การประเมินคุณภาพการศึกษาระดับหลักสูตร 6 องค์ประกอบ 13 ตัวบ่งชี้

องค์ประกอบด้านการกำกับมาตรฐาน มีผลการประเมินหลักสูตรเป็นไปตามเกณฑ์มาตรฐานฯ

องค์ประกอบด้านบัณฑิต มีคุณภาพอยู่ในระดับดีมาก

องค์ประกอบด้านนักศึกษา มีคุณภาพอยู่ในระดับปานกลาง

องค์ประกอบด้านอาจารย์ มีคุณภาพอยู่ในระดับดี

องค์ประกอบด้านหลักสูตร การเรียนการสอน การประเมินผลผู้เรียน มีคุณภาพอยู่ในระดับดี

องค์ประกอบด้านสิ่งสนับสนุนการเรียนรู้ มีคุณภาพอยู่ในระดับดี

จากการประเมินปัจจัยนำเข้า พบว่ามีคุณภาพอยู่ในระดับดี (3.05 คะแนน) กระบวนการ มีคุณภาพอยู่ในระดับดี (3.63 คะแนน) และผลลัพธ์มีคุณภาพอยู่ในระดับดีมาก (4.46 คะแนน)

การประเมินคุณภาพการศึกษาภายใน ระดับหลักสูตร

สำนักวิชา : วิทยาศาสตร์สุขภาพ

หลักสูตร : การแพทย์แผนไทยประยุกต์บัณฑิต วันที่ประเมิน : 22 สิงหาคม 2562

องค์ประกอบ	ตัวบ่งชี้คุณภาพ	ผลการประเมินโดยตนเอง		ผลการประเมิน	องค์ประกอบ	ตัวบ่งชี้คุณภาพ	ผลการประเมินโดยกรรมการ		ผลการประเมิน	หมายเหตุ
		ผลการดำเนินงานหรือ ตัวตั้งตัวหาร (1=ผ่าน, 0=ไม่ผ่าน)	คะแนน				ผลการดำเนินงานหรือ ตัวตั้งตัวหาร (1=ผ่าน, 0=ไม่ผ่าน)	คะแนน		
1. การกำกับมาตรฐาน	ตัวบ่งชี้ 1.1 เกณฑ์ 5 ข้อ	5		ผ่านการประเมิน	1. การกำกับมาตรฐาน	ตัวบ่งชี้ 1.1 เกณฑ์ 5 ข้อ	5		ผ่านการประเมิน	เกณฑ์มาตรฐานหลักสูตรฯ พ.ศ. 2558 (ผ่านเกณฑ์ 5 ข้อ)
	เกณฑ์ข้อที่ 1		ผ่าน			เกณฑ์ข้อที่ 1		ผ่าน		
	เกณฑ์ข้อที่ 2		ผ่าน			เกณฑ์ข้อที่ 2		ผ่าน		
	เกณฑ์ข้อที่ 3		ผ่าน			เกณฑ์ข้อที่ 3		ผ่าน		
	เกณฑ์ข้อที่ 4		ผ่าน			เกณฑ์ข้อที่ 4		ผ่าน		
	เกณฑ์ข้อที่ 10		ผ่าน			เกณฑ์ข้อที่ 10		ผ่าน		
2. บัณฑิต	ตัวบ่งชี้ 2.1			3.98	2. บัณฑิต	ตัวบ่งชี้ 2.1	46.92 12	3.91	3.91	
	ตัวบ่งชี้ 2.2			3.52		ตัวบ่งชี้ 2.2	53 53	100.00	5.00	
3. นักศึกษา	ตัวบ่งชี้ 3.1	3	3	3	3. นักศึกษา	ตัวบ่งชี้ 3.1	3	3	3	
	ตัวบ่งชี้ 3.2	3	3	3		ตัวบ่งชี้ 3.2	3	3	3	
	ตัวบ่งชี้ 3.3	4	4	4		ตัวบ่งชี้ 3.3	2	2	2	
4. อาจารย์	ตัวบ่งชี้ 4.1	3	3	3	4. อาจารย์	ตัวบ่งชี้ 4.1	3	3	3	
	ตัวบ่งชี้ 4.2			3.33		ตัวบ่งชี้ 4.2			3.33	
	4.2.1	3	60.00	5.00		4.2.1	3	60.00	5.00	1. อ.ดร.ภนิดา 2. อ.ดร.ปราวีรี 3. อ.ดร.สิทธารัตน์
		5					5			
	4.2.2	0	0.00	0.00		4.2.2	0	0.00	0.00	
		5					5			
4.2.3	1.2	24.00	5.00	4.2.3	1.4	28.00	5.00	0.2 x 3 ชั้น = 0.6 คะแนน 0.4 x 2 ชั้น = 0.8 คะแนน		
	5				5					
ตัวบ่งชี้ 4.3	3	3	3	ตัวบ่งชี้ 4.3	4	4	4	มีแนวโน้มดีขึ้นทุกเรื่อง		
5. หลักสูตร การเรียน การสอน การประเมิน ผู้เรียน	ตัวบ่งชี้ 5.1	3	3	3	5. หลักสูตร การเรียน การสอน การประเมิน ผู้เรียน	ตัวบ่งชี้ 5.1	3	3	3	มีการปรับปรุงรายวิชาที่ทันสมัย 3 รายวิชา คือ เกสัชกรรมแผนไทย 3 เรื่อง กัญชา การจัดการธุรกิจสุขภาพ เกี่ยวกับเรื่องการทำ business plan วิชาสัมมนา เพิ่ม การฝึกปฏิบัติในชุมชนและการฝึกงานแบบสหวิชาชีพ
	ตัวบ่งชี้ 5.2	3	3	3		ตัวบ่งชี้ 5.2	3	3	3	มีการบูรณาการวิชา เกสัชกรรมแผนไทย 1 และ 2 โดยนำงานวิจัยของอาจารย์มาใช้ในการเรียนการสอน
	ตัวบ่งชี้ 5.3	3	3	3		ตัวบ่งชี้ 5.3	3	3	3	
	ตัวบ่งชี้ 5.4	100	5	5		ตัวบ่งชี้ 5.4	93.75	4.5	4.5	ประเมินได้ข้อที่ 1-7,9,11-13,15-19 ไม่ได้ข้อที่ 14 ไม่ประเมินข้อที่ 8,10
6. สิสันับสนุน การเรียนรู้	ตัวบ่งชี้ 6.1	3	3	3	6. สิสันสนับสนุน การเรียนรู้	ตัวบ่งชี้ 6.1	4	4	4	
ค่าเฉลี่ย				3.37	ค่าเฉลี่ย				3.44	

จุดแข็ง จุดที่ควรพัฒนา และข้อเสนอแนะในการปรับปรุง

องค์ประกอบที่ 2 บัณฑิต

จุดแข็ง	แนวทางเสริมจุดแข็ง
บัณฑิตได้งานทำร้อยละ 100	วิเคราะห์ว่าหน่วยงานใดเป็นผู้ใช้บัณฑิตที่สำคัญ เพื่อการประชาสัมพันธ์ให้นักศึกษารุ่นถัดไป

จุดที่ควรพัฒนา	ข้อเสนอแนะในการปรับปรุง
ควรเพิ่มการตอบแบบสอบถามของผู้ใช้บัณฑิต	หลักสูตรควรมีการติดตามเพิ่มเติม

องค์ประกอบที่ 3 นักศึกษา

จุดที่ควรพัฒนา	ข้อเสนอแนะในการปรับปรุง
จำนวนนักศึกษาใหม่ไม่เป็นไปตามแผน	ควรเพิ่มการประชาสัมพันธ์เชิงรุก และวิเคราะห์การรับสมัครแบบต่างๆ ว่า นักศึกษาใหม่นิยมเข้าเรียนในช่องทางใด

องค์ประกอบที่ 4 อาจารย์

จุดแข็ง	แนวทางเสริมจุดแข็ง
อาจารย์มีความสามารถและได้รับทุนวิจัยสนับสนุนจากภายนอก	เผยแพร่ผลงานวิจัยในวารสารที่อยู่ในฐานข้อมูลระดับชาติและนานาชาติ
จุดที่ควรพัฒนา	ข้อเสนอแนะในการปรับปรุง
1. ควรเพิ่มคุณวุฒิและตำแหน่งทางวิชาการ 2. การเผยแพร่ผลงานทางวิชาการ	1. ควรส่งเสริมการทำงานวิจัยและคุณภาพของการตีพิมพ์เผยแพร่ให้เป็นวารสาร เพื่อขอกำหนดตำแหน่งทางวิชาการ

องค์ประกอบที่ 5 หลักสูตร การเรียนการสอน การประเมินผู้เรียน

จุดแข็ง	แนวทางเสริมจุดแข็ง
มีการนำงานวิจัยของอาจารย์มาใช้ในการเรียนการสอน	นำข้อมูลมาเป็นส่วนหนึ่งของผลงานวิชาการ เช่น เอกสารประกอบการสอน ตำรา
จุดที่ควรพัฒนา	ข้อเสนอแนะในการปรับปรุง
การเตรียมความพร้อมในการสอบใบประกอบวิชาชีพในชั้นที่ 2 ที่ไม่เป็นไปตามเกณฑ์	วิเคราะห์ถึงสาเหตุว่า นักศึกษายังขาดทักษะในวิชาชีพด้านใด (เวชกรรม หัตถเวชกรรม เกสัชกรรม ผดุงครรภ์) และมีการเสริมความรู้

องค์ประกอบที่ 5 หลักสูตร การเรียนการสอน การประเมินผู้เรียน

จุดแข็ง	แนวทางเสริมจุดแข็ง
มีอุปกรณ์ทันสมัย เพียงพอและใช้ประโยชน์อย่างเป็นรูปธรรม เช่น การได้รับทุนวิจัย และให้นักศึกษามีส่วนร่วมในการทำวิจัย นักศึกษาสอบปฏิบัติในชั้นที่ 3 ได้ทุกคน ซึ่งเกี่ยวข้องกับการใช้เครื่องมือ และบัณฑิตได้งานทำทุกคน และเป็นแหล่งศึกษาดูงาน	ทำแนวปฏิบัติที่ดีเป็นแบบอย่างให้กับสถาบันอื่น
จุดที่ควรพัฒนา	ข้อเสนอแนะในการปรับปรุง
บุคลากรสายสนับสนุนที่มีความเฉพาะทาง	ให้บุคลากรสายสนับสนุนได้รับการพัฒนาในสาขาเฉพาะทางอย่างต่อเนื่อง

หลักสูตรวิทยาศาสตรมหาบัณฑิต สาขาวิชาสาธารณสุขศาสตร์

องค์ประกอบที่	I	P	O	คะแนนเฉลี่ย	ระดับคุณภาพ
1. การกำกับมาตรฐาน	ผ่านการประเมิน				หลักสูตรเป็นไปตามมาตรฐาน
2. บัณฑิต	-	-	4.62	4.62	ระดับดีมาก
3. นักศึกษา	2.67	-	-	2.67	ระดับปานกลาง
4. อาจารย์	3.01	-	-	3.01	ระดับดี
5. หลักสูตร การเรียน การสอน การประเมินผู้เรียน	3.00	3.67	-	3.50	ระดับดี
6. สิ่งสนับสนุนการเรียนรู้	-	3.00	-	3.00	ระดับปานกลาง
รวม	2.86	3.50	4.62	3.33	ระดับดี
ระดับคุณภาพ	ปานกลาง	ดี	ดีมาก		

หลักสูตรวิทยาศาสตรมหาบัณฑิต สาขาวิชาสาธารณสุขศาสตร์ มหาวิทยาลัยแม่ฟ้าหลวง มีผลการดำเนินงานในปีการศึกษา 2561 ได้มาตรฐาน ตามมาตรฐานการศึกษาระดับอุดมศึกษาแห่งชาติ และมีระดับคุณภาพอยู่ในระดับดี (3.33 คะแนน) ตามเกณฑ์การประเมินคุณภาพการศึกษาระดับหลักสูตร 6 องค์ประกอบ 13 ตัวบ่งชี้

องค์ประกอบด้านการกำกับมาตรฐาน มีผลการประเมินหลักสูตรเป็นไปตามเกณฑ์มาตรฐานฯ

องค์ประกอบด้านบัณฑิต มีคุณภาพอยู่ในระดับดีมาก

องค์ประกอบด้านนักศึกษา มีคุณภาพอยู่ในระดับปานกลาง

องค์ประกอบด้านอาจารย์ มีคุณภาพอยู่ในระดับดี

องค์ประกอบด้านหลักสูตร การเรียนการสอน การประเมินผลผู้เรียน มีคุณภาพอยู่ในระดับดี

องค์ประกอบด้านสิ่งสนับสนุนการเรียนรู้ มีคุณภาพอยู่ในระดับปานกลาง

จากการประเมินปัจจัยนำเข้า พบว่ามีคุณภาพอยู่ในระดับปานกลาง (2.86 คะแนน) กระบวนการ มีคุณภาพอยู่ในระดับดี (3.50 คะแนน) และผลลัพธ์มีคุณภาพอยู่ในระดับดีมาก (4.62 คะแนน)

การประเมินคุณภาพการศึกษายภายใน ระดับหลักสูตร

สำนักวิชา : วิทยาศาสตร์สุขภาพ

หลักสูตร : วิทยาศาสตร์มหาบัณฑิต สาขาวิชาสาธารณสุขศาสตร์ วันที่ประเมิน : 22 สิงหาคม 2562

องค์ประกอบ	ตัวบ่งชี้คุณภาพ	ผลการประเมินโดยตนเอง		ผลการประเมิน	องค์ประกอบ	ตัวบ่งชี้คุณภาพ	ผลการประเมินโดยกรมการ		ผลการประเมิน	หมายเหตุ	
		ผลการดำเนินงาน หรือ ตัวตั้ง/ตัวหาร (1=ผ่าน, 0=ไม่ผ่าน)	คะแนน				ผลการดำเนินงาน หรือ ตัวตั้ง/ตัวหาร (1=ผ่าน, 0=ไม่ผ่าน)	คะแนน			
1. การกำกับมาตรฐาน	ตัวบ่งชี้ 1.1 เกณฑ์ 11 ข้อ	11		ผ่านการประเมิน	1. การกำกับมาตรฐาน	ตัวบ่งชี้ 1.1 เกณฑ์ 11 ข้อ	11		ผ่านการประเมิน		
	เกณฑ์ข้อที่ 1		ผ่าน			เกณฑ์ข้อที่ 1		ผ่าน			
	เกณฑ์ข้อที่ 2		ผ่าน			เกณฑ์ข้อที่ 2		ผ่าน			
	เกณฑ์ข้อที่ 3		ผ่าน			เกณฑ์ข้อที่ 3		ผ่าน			
	เกณฑ์ข้อที่ 4		ผ่าน			เกณฑ์ข้อที่ 4		ผ่าน			
	เกณฑ์ข้อที่ 5		ผ่าน			เกณฑ์ข้อที่ 5		ผ่าน			
	เกณฑ์ข้อที่ 6		ผ่าน			เกณฑ์ข้อที่ 6		ผ่าน			
	เกณฑ์ข้อที่ 7		ผ่าน			เกณฑ์ข้อที่ 7		ผ่าน			
	เกณฑ์ข้อที่ 8		ผ่าน			เกณฑ์ข้อที่ 8		ผ่าน			
	เกณฑ์ข้อที่ 9		ผ่าน			เกณฑ์ข้อที่ 9		ผ่าน			
	เกณฑ์ข้อที่ 10		ผ่าน			เกณฑ์ข้อที่ 10		ผ่าน			
เกณฑ์ข้อที่ 11		ผ่าน	เกณฑ์ข้อที่ 11		ผ่าน						
2. บัณฑิต	ตัวบ่งชี้ 2.1	4.23	4.23	4.23	2. บัณฑิต	ตัวบ่งชี้ 2.1	4.23	4.23	4.23		
		1					1				
	ตัวบ่งชี้ 2.2	7.8	86.67	5.00		ตัวบ่งชี้ 2.2	7.8	86.67	5.00	5.00	0.4 x 2 ชั้น = 0.8 คะแนน
		9					9				0.6 x 2 ชั้น = 1.2 คะแนน
3. นวัตกรรม	ตัวบ่งชี้ 3.1	3	3	3	3. นวัตกรรม	ตัวบ่งชี้ 3.1	3	3	3		
	ตัวบ่งชี้ 3.2	3	3	3		ตัวบ่งชี้ 3.2	3	3	3		
	ตัวบ่งชี้ 3.3	3	3	3		ตัวบ่งชี้ 3.3	2	2	2		
4. อาจารย์	ตัวบ่งชี้ 4.1	3	3	3	4. อาจารย์	ตัวบ่งชี้ 4.1	3	3	3	1. มีการอบรมอาจารย์ใหม่	
	ตัวบ่งชี้ 4.2			4.03		ตัวบ่งชี้ 4.2			4.03	2. มีการอบรมด้านการจัดการเรียนการสอน การเป็นอาจารย์ประจำหลักสูตร และการประกันคุณภาพ	
	4.2.1	6	300.00	5.00		4.2.1	6	100.00	5.00	5.00	3. อาจารย์ใหม่ที่ได้รับรางวัลงานวิชาการได้ตามเกณฑ์
		2					6				
	4.2.2	2	33.33	2.08		4.2.2	2	33.33	2.08	2.08	1. รศ.ดร.วีชนี
	4.2.3	13.2	220.00	5.00		4.2.3	11.6	193.33	5.00	5.00	2. ผศ.ดร.อรัชชัย
6		6									
ตัวบ่งชี้ 4.3	3	3	3	ตัวบ่งชี้ 4.3	2	2	2	2	3. ผศ.ดร.อรัชชัย		
5. หลักสูตร การเรียน การสอน การประเมิน ผู้เรียน	ตัวบ่งชี้ 5.1	3	3	3	5. หลักสูตร การเรียน การสอน การประเมิน ผู้เรียน	ตัวบ่งชี้ 5.1	3	3	3	จาก การสัมภาษณ์พบว่า มีปรับเนื้อหาให้ทันสมัยในรายวิชา sustainable development และรายวิชา new concept public health และ รายวิชาสัมมนา	
	ตัวบ่งชี้ 5.2	3	3	3		ตัวบ่งชี้ 5.2	3	3	3		
	ตัวบ่งชี้ 5.3	3	3	3		ตัวบ่งชี้ 5.3	3	3	3		
	ตัวบ่งชี้ 5.4	100	5	5		ตัวบ่งชี้ 5.4	100	5	5	5	ประเมินได้ข้อที่ 1-9,11-12 ไม่ประเมินข้อที่ 10
6. สิ่งสนับสนุน การเรียนรู้	ตัวบ่งชี้ 6.1	3	3	3	6. สิ่งสนับสนุน การเรียนรู้	ตัวบ่งชี้ 6.1	3	3	3		
ค่าเฉลี่ย				3.48	ค่าเฉลี่ย				3.33		

จุดแข็ง จุดที่ควรพัฒนา และข้อเสนอแนะในการปรับปรุง

องค์ประกอบที่ 2 บัณฑิต

จุดแข็ง	แนวทางเสริมจุดแข็ง
การเผยแพร่ผลงานของผู้สำเร็จการศึกษาตีพิมพ์ในฐานข้อมูลระดับนานาชาติ	เตรียมความพร้อมผู้เรียนเพื่อการตีพิมพ์ในฐานข้อมูลระดับนานาชาติอย่างต่อเนื่อง

องค์ประกอบที่ 3 นักศึกษา

จุดแข็ง	แนวทางเสริมจุดแข็ง
มีการรับนักศึกษาต่างชาติจากองค์กรระหว่างประเทศ	การประชาสัมพันธ์ในองค์กรระหว่างประเทศ เช่น ในกลุ่มประเทศอาเซียน
จุดที่ควรพัฒนา	ข้อเสนอแนะในการปรับปรุง
จำนวนนักศึกษาไม่เป็นตามแผน	เพิ่มการประชาสัมพันธ์ให้นักศึกษาเพิ่มขึ้นตามแผนการรับ

องค์ประกอบที่ 4 อาจารย์

จุดแข็ง	แนวทางเสริมจุดแข็ง
อาจารย์มีเวลาในการดูแลนักศึกษา และติดตามความก้าวหน้าของนักศึกษาอย่างใกล้ชิด	เพิ่มเป้าหมายการติดตามนักศึกษาแต่ละคนอย่างเป็นรูปธรรม
จุดที่ควรพัฒนา	ข้อเสนอแนะในการปรับปรุง
การแต่งตั้งอาจารย์ผู้รับผิดชอบหลักสูตร	ควรมีการกำหนดคุณสมบัติและการเตรียมความพร้อมเพื่อเข้าสู่ตำแหน่งอาจารย์ผู้รับผิดชอบหลักสูตร

องค์ประกอบที่ 5 หลักสูตร การเรียนการสอน การประเมินผู้เรียน

จุดแข็ง	แนวทางเสริมจุดแข็ง
1. มีการปรับกระบวนการควบคุมวิทยานิพนธ์ให้นักศึกษาที่ยังไม่สำเร็จการศึกษาให้สามารถจบการศึกษาได้ 2. ในปีการศึกษา 2561 มีการปรับกระบวนการควบคุมวิทยานิพนธ์ ทำให้นักศึกษาได้ผ่านการสอบโครงร่างวิทยานิพนธ์ และขอจริยธรรมการวิจัยในมนุษย์ภายใน 1 ปีครบร้อยละ 100	1. นำแนวทางการปรับกระบวนการควบคุมวิทยานิพนธ์ ทำให้นักศึกษาได้ผ่านการสอบโครงร่างวิทยานิพนธ์ และขอจริยธรรมการวิจัยในมนุษย์ มาใช้ในปีการศึกษา 2562 2. ติดตามนักศึกษาต่างชาติให้ทำวิทยานิพนธ์เสร็จสิ้นตามระยะเวลาที่กำหนด

องค์ประกอบที่ 6 สิ่งสนับสนุนการเรียนรู้

จุดแข็ง	แนวทางเสริมจุดแข็ง
นักศึกษาได้รับทุนสนับสนุนการวิจัย	อาจารย์รับแหล่งทุนวิจัยภายนอก เพื่อให้มีทุนวิจัยให้นักศึกษาเพิ่มขึ้น
การนำนักศึกษาต่างชาติเข้าชุมชน	ควรวานักศึกษาทั้งชาวไทยและต่างชาติเข้าพื้นที่เพื่อแลกเปลี่ยนเรียนรู้ด้วยกัน

รายงานผลการประเมินคุณภาพการศึกษาภายใน

ระดับสำนักวิชา

บทสรุปผู้บริหาร

การประเมินคุณภาพระดับสำนักวิชา สำนักวิชาวิทยาศาสตร์สุขภาพ

ประจำปีการศึกษา 2561 วันที่ 9 กันยายน 2562

สำนักวิชาวิทยาศาสตร์สุขภาพ ได้ประเมินตนเองตามองค์ประกอบและตัวบ่งชี้ การประกันคุณภาพการศึกษา โดยได้รายงานผลการดำเนินงานขององค์ประกอบและตัวบ่งชี้ของสำนักงานคณะกรรมการการอุดมศึกษา (สกอ.) จำนวน 13 ตัวบ่งชี้ ซึ่งเน้นปัจจัยนำเข้าและกระบวนการ โดยมีรายละเอียดดังนี้

องค์ประกอบที่ 1 การผลิตบัณฑิต	(6 ตัวบ่งชี้)
องค์ประกอบที่ 2 การวิจัย	(3 ตัวบ่งชี้)
องค์ประกอบที่ 3 การบริการวิชาการ	(1 ตัวบ่งชี้)
องค์ประกอบที่ 4 การทำนุบำรุงศิลปและวัฒนธรรม	(1 ตัวบ่งชี้)
องค์ประกอบที่ 5 การบริหารจัดการ	(2 ตัวบ่งชี้)

รายนามคณะกรรมการตรวจประเมินคุณภาพการศึกษาภายใน

ตามคำสั่งมหาวิทยาลัยแม่ฟ้าหลวง ที่ 2153/2562 ลงวันที่ 5 กรกฎาคม พ.ศ. 2562 มหาวิทยาลัยแม่ฟ้าหลวงได้แต่งตั้งคณะกรรมการประเมินคุณภาพการศึกษาภายใน ระดับสำนักวิชา เพื่อทำหน้าที่เป็นกรรมการประเมินคุณภาพภายใน สำนักวิชาวิทยาศาสตร์สุขภาพ ประจำปีการศึกษา 2560 ดังนี้

1. รองศาสตราจารย์ ดร.เรณู พงษ์เรืองพันธ์	ประธาน
2. ผู้ช่วยศาสตราจารย์ ดร.ชมพูนุช โสภากาจารย์	กรรมการ
3. ผู้ช่วยศาสตราจารย์ ดร.ชัชวาลย์ อภิชาติปิยกุล	กรรมการ
4. หัวหน้าส่วนประกันคุณภาพการศึกษาและพัฒนาหลักสูตร	กรรมการและเลขานุการ
5. อาจารย์หรือเจ้าหน้าที่ของสำนักวิชา	ผู้ช่วยเลขานุการ

(อ้างอิง คำสั่งมหาวิทยาลัยแม่ฟ้าหลวง ที่ 2153/2562 ลงวันที่ 5 กรกฎาคม พ.ศ. 2562)

คณะกรรมการประเมินคุณภาพระดับสำนักวิชา สำนักวิชาวิทยาศาสตร์สุขภาพ ได้ดำเนินการประเมินคุณภาพการศึกษาระดับสำนักวิชา โดยใช้กระบวนการพบผู้บริหารของสำนักวิชา เพื่อสอบถามข้อมูลบริบททั่วไปของสำนักวิชาสัมภาษณ์อาจารย์ เจ้าหน้าที่ นักศึกษา ตรวจสอบข้อมูลที่เกี่ยวข้องจากเอกสาร/หลักฐานของสำนักวิชา พร้อมทั้งรายงานผลการประเมินต่อผู้บริหารอาจารย์ของสำนักวิชาเพื่อพิจารณาโดยเปิดโอกาสให้สามารถส่งข้อมูลเพิ่มเติมได้ภายใน 7 วัน หลังจากได้รับทราบผลการประเมินด้วยวาจาไปแล้ว

จากผลการประเมินคุณภาพภายใน ประจำปีการศึกษา 2561 สำนักวิชาวิทยาศาสตร์สุขภาพ มีผลการประเมินคุณภาพตามตัวบ่งชี้และตามองค์ประกอบ ดังตารางต่อไปนี้

ตาราง : ผลการประเมินคุณภาพตามตัวบ่งชี้

องค์ประกอบคุณภาพ	ผลประเมิน
องค์ประกอบที่ 1 การผลิตบัณฑิต	
1.1 : ผลการบริหารจัดการหลักสูตรโดยรวม	3.36
1.2 : อาจารย์ประจำคณะที่มีคุณวุฒิปริญญาเอก	5.00
1.3 : อาจารย์ประจำคณะที่ดำรงตำแหน่งทางวิชาการ	0.97
1.4 : จำนวนนักศึกษาเต็มเวลาเทียบเท่าต่อจำนวนอาจารย์ประจำ	2.50
1.5 : การบริการนักศึกษาระดับปริญญาตรี	5.00
1.6 : กิจกรรมนักศึกษาระดับปริญญาตรี	5.00
องค์ประกอบที่ 2 การวิจัย	
2.1 : ระบบและกลไกการบริหารและพัฒนางานวิจัยหรืองานสร้างสรรค์	5.00
2.2 : เงินสนับสนุนงานวิจัยและงานสร้างสรรค์	5.00
2.3 : ผลงานทางวิชาการของอาจารย์ประจำ และนักวิจัย	5.00
องค์ประกอบที่ 3 การบริการวิชาการ	
3.1 : การบริการวิชาการแก่สังคม	5.00
องค์ประกอบที่ 4 การทำนุบำรุงศิลปะและวัฒนธรรม	
4.1 : ระบบและกลไกการทำนุบำรุงศิลปะและวัฒนธรรม	5.00
องค์ประกอบที่ 5 การบริหารจัดการ	
5.1 : การบริหารของคณะเพื่อการกำกับติดตามผลลัพธ์ ตามพันธกิจ กลุ่มสถาบัน และเอกลักษณ์ของคณะ	5.00
5.2 : ระบบกำกับการประกันคุณภาพหลักสูตร	5.00
รวม	4.37
ระดับผลการประเมิน	ระดับดี

ตาราง : ผลการประเมินคุณภาพตามองค์ประกอบ

องค์ประกอบคุณภาพ	คะแนนการประเมินเฉลี่ย				ระดับคุณภาพ
	ปัจจัยนำเข้า	กระบวนการ	ผลลัพธ์	รวม	
องค์ประกอบที่ 1 การผลิตบัณฑิต	2.82	5.00	3.36	3.64	ระดับดี
องค์ประกอบที่ 2 การวิจัย	5.00	5.00	5.00	5.00	ระดับดีมาก
องค์ประกอบที่ 3 การบริการวิชาการ	-	5.00	-	5.00	ระดับดีมาก
องค์ประกอบที่ 4 การทำนุบำรุงศิลป และวัฒนธรรม	-	5.00	-	5.00	ระดับดีมาก
องค์ประกอบที่ 5 การบริหารจัดการ	-	5.00	-	5.00	ระดับดีมาก
เฉลี่ยรวมทุกตัวบ่งชี้ของทุกองค์ประกอบ	3.37	5.00	4.18	4.37	ระดับดี
ผลการประเมิน	ระดับพอใช้	ระดับดีมาก	ระดับดี		

ข้อสรุปตามองค์ประกอบคุณภาพ

ผลการประเมินตาม องค์ประกอบคุณภาพ 5 องค์ประกอบ พบว่า ผลการประเมินภาพรวม มีค่าเฉลี่ยอยู่ที่ 4.37 คะแนน อยู่ในเกณฑ์ ระดับดี เมื่อพิจารณาในมุมมองตามระบบ พบว่า ปัจจัยนำเข้า อยู่ในระดับดี มีค่าเฉลี่ย 3.37 คะแนน กระบวนการ อยู่ในระดับดีมาก ค่าเฉลี่ย 5.00 คะแนน และผลผลิต อยู่ในระดับดี ค่าเฉลี่ย 4.18 คะแนน

ผลการประเมินรายองค์ประกอบ พบว่า องค์ประกอบที่อยู่ในระดับดีมาก จำนวน 4 องค์ประกอบ คือ องค์ประกอบที่ 2 การวิจัย องค์ประกอบที่ 3 การบริการวิชาการ องค์ประกอบที่ 4 การทำนุบำรุงศิลปและวัฒนธรรม และองค์ประกอบที่ 5 การบริหารจัดการ ซึ่งมีค่าเฉลี่ย 5.00 คะแนน ทั้ง 4 องค์ประกอบ ส่วนองค์ประกอบที่อยู่ในระดับดี มีจำนวน 1 องค์ประกอบ คือ องค์ประกอบที่ 1 การผลิตบัณฑิต ค่าเฉลี่ย 3.64 คะแนน

ในปีการศึกษา 2561 สำนักวิชาวิทยาศาสตร์สุขภาพ มหาวิทยาลัยแม่ฟ้าหลวง จัดการเรียนการสอน จำนวน 7 หลักสูตร จำแนกเป็นหลักสูตรระดับปริญญาตรี 6 หลักสูตร และระดับปริญญาโท 1 หลักสูตร โดยดำเนินการประกันคุณภาพการศึกษาระดับหลักสูตร ตามระบบและกลไกการประกันคุณภาพการศึกษายภายใน ของสำนักงานคณะกรรมการการอุดมศึกษา ระหว่างวันที่ 20-22 สิงหาคม 2562 พบว่า หลักสูตรทั้งหมดผ่านเกณฑ์มาตรฐานหลักสูตร

ผลการประเมินคุณภาพระดับสำนักวิชา ในวันที่ 9 กันยายน 2562 พบว่า มีผลการดำเนินงานอยู่ในระดับดี (คะแนนเฉลี่ย 4.37) ซึ่งเมื่อเทียบกับผลการประเมิน 2 ปี ย้อนหลัง พบว่า สำนักวิชามีผลการดำเนินงานอยู่ในระดับดี โดยมีรายละเอียดดังตารางต่อไปนี้

ผลการประเมินคุณภาพการศึกษาภายใน ระดับสำนักวิชา ประจำปีการศึกษา 2559-2561

ตาราง : สรุปคะแนนรายตัวบ่งชี้ ผลการประเมินคุณภาพภายในระดับสำนักวิชา 2 ปีซ้อนหลัง

องค์ประกอบคุณภาพ	คะแนนการประเมินเฉลี่ย/ปีการศึกษา		
	2559	2560	2561
องค์ประกอบที่ 1 การผลิตบัณฑิต			
1.1 : ผลการบริหารจัดการหลักสูตรโดยรวม	3.25	3.42	3.36
1.2 : อาจารย์ประจำคณะที่มีคุณวุฒิปริญญาเอก	4.10	4.60	5.00
1.3 : อาจารย์ประจำคณะที่ดำรงตำแหน่งทางวิชาการ	0.55	0.75	0.97
1.4 : จำนวนนักศึกษาเต็มเวลาเทียบเท่าต่อจำนวนอาจารย์ประจำ	2.50	2.50	2.50
1.5 : การบริการนักศึกษาระดับปริญญาตรี	5.00	5.00	5.00
1.6 : กิจกรรมนักศึกษาระดับปริญญาตรี	5.00	5.00	5.00
องค์ประกอบที่ 2 การวิจัย			
2.1 : ระบบและกลไกการบริหารและพัฒนางานวิจัยหรืองานสร้างสรรค์	5.00	5.00	5.00
2.2 : เงินสนับสนุนงานวิจัยและงานสร้างสรรค์	5.00	5.00	5.00
2.3 : ผลงานทางวิชาการของอาจารย์ประจำ และนักวิจัย	5.00	5.00	5.00
องค์ประกอบที่ 3 การบริการวิชาการ			
3.1 : การบริการวิชาการแก่สังคม	5.00	5.00	5.00
องค์ประกอบที่ 4 การทำนุบำรุงศิลปะและวัฒนธรรม			
4.1 : ระบบและกลไกการทำนุบำรุงศิลปะและวัฒนธรรม	5.00	5.00	5.00
องค์ประกอบที่ 5 การบริหารจัดการ			
5.1 : การบริหารของคณะเพื่อการกำกับติดตามผลลัพธ์ ตามพันธกิจ กลุ่มสถาบัน และเอกลักษณ์ของคณะ	5.00	5.00	5.00
5.2 : ระบบกำกับกับการประกันคุณภาพหลักสูตร	5.00	5.00	5.00
รวม	4.26	4.33	4.37
ระดับผลการประเมิน	ระดับดี	ระดับดี	ระดับดี

ข้อเสนอแนะเพื่อการพัฒนา

จุดเด่น แนวทางเสริมจุดเด่น จุดที่ควรพัฒนา และข้อเสนอแนะในการปรับปรุง การประเมินคุณภาพการศึกษาภายใน ระดับสำนักวิชาวิทยาศาสตร์สุขภาพ วันศุกร์ที่ 9 กันยายน 2562

ข้อเสนอแนะในภาพรวม

1. เนื่องจากสำนักวิชาได้แบ่งส่วนงานออกเป็น 2 ส่วน ดังนั้นสำนักวิชาควรทบทวนแผนยุทธศาสตร์ให้สอดคล้องกับบริบทใหม่
2. การเตรียมผู้บริหารและบุคลากรเพื่อรองรับสำนักวิชาที่ปรับปรุงใหม่ให้สามารถดำเนินการได้อย่างมีประสิทธิภาพ
3. พัฒนาศักยภาพของนักศึกษาให้มีความพร้อมในการประกอบวิชาชีพให้ทันสมัยในระดับชาติและนานาชาติ

องค์ประกอบที่ 1 การผลิตบัณฑิต

จุดแข็ง แนวทางเสริมจุดแข็ง

1. อาจารย์มีคุณวุฒิปริญญาเอกจำนวนมาก (ร้อยละ 40.78) ซึ่งสูงกว่าเกณฑ์ขั้นต่ำที่สกอ. กำหนด (ร้อยละ 40) สำนักวิชาควรส่งเสริมให้อาจารย์ปริญญาเอกที่มีอยู่เป็นจำนวนมากได้ใช้ศักยภาพในการถ่ายทอดองค์ความรู้ เพื่อผลิตบัณฑิตให้มีคุณภาพสูงขึ้น สร้างผลงานทางวิชาการ และนวัตกรรมให้มากขึ้น (เพื่อสนับสนุนนโยบาย Thailand 4.0) เพื่อพัฒนาศักยภาพของนักศึกษาได้แข่งขันในระดับชาติและนานาชาติให้มีจำนวนมากขึ้น
2. สำนักวิชามีกระบวนการในการให้บริการนักศึกษา และดำเนินกิจกรรมพัฒนานักศึกษาที่ดี และสอดคล้องกับคุณลักษณะบัณฑิตตามกรอบมาตรฐานผลการเรียนรู้

จุดที่ควรพัฒนาและข้อเสนอแนะในการปรับปรุง

1. เพื่อเพิ่มจำนวนอาจารย์ที่มีตำแหน่งทางวิชาการ ดังนั้นควรพัฒนางานวิจัยให้ตรงอนุสาขาที่จะเสนอขอผลงานวิชาการของอาจารย์
2. พิจารณาภาระงานของอาจารย์ให้เหมาะสม เพื่อมีเวลาทำผลงานทางวิชาการ
3. แสวงหาความร่วมมือทางวิชาการจากสถาบันร่วมผลิตทั้งในและต่างประเทศ เพื่อเพิ่มจำนวนอาจารย์ที่มีคุณวุฒิและคุณสมบัติเหมาะสมมาช่วยสอน

องค์ประกอบที่ 2 การวิจัย

จุดแข็งและแนวทางเสริมจุดแข็ง

1. มีความเข้มแข็งในการขอรับทุนสนับสนุนงานวิจัยจากภายนอกเพิ่มขึ้นเป็นจำนวนมาก (มากกว่า 20 ล้านบาท)
2. การเผยแพร่ผลงานทางวิชาการของอาจารย์เพิ่มขึ้นทั้งเชิงปริมาณและเชิงคุณภาพ
3. มีความโดดเด่นในงานวิจัยของศูนย์ความเป็นเลิศการวิจัยสุขภาพชนชาติพันธุ์ (Center of excellence for the hill-tribe health research)
4. สำนักวิชาได้ริเริ่มการจัดตั้งวารสารอิเล็กทรอนิกส์ ชื่อ Journal of health science and alternative medicine
5. มีเครือข่ายความร่วมมือจากองค์กรภายนอกทั้งภาครัฐและเอกชน ในระดับชาติและนานาชาติ
6. มีความพยายามในการพัฒนาบุคลากรด้านการวิจัยในส่วนของอาจารย์ที่มีประสบการณ์น้อยในการขอทุนเป็นกลุ่มเป้าหมายแรก

จุดที่ควรพัฒนาและข้อเสนอแนะในการปรับปรุง

1. กระจายโอกาสให้อาจารย์ทุกคนมีส่วนร่วมในงานวิจัยที่ได้รับทุนสนับสนุนจากภายนอก
2. เพิ่มจำนวนสิทธิบัตรและนวัตกรรมของงานวิจัย เพื่อสร้างมูลค่าเพิ่มโดยการนำไปใช้ประโยชน์เชิงพาณิชย์ เพื่อเพิ่มรายได้ให้กับสำนักวิชาและสร้างความเข้มแข็งให้กับชุมชน
3. รัฐบาลได้ปรับนโยบายในการให้ทุนสนับสนุนงานวิจัยในเชิงบูรณาการข้ามศาสตร์ ดังนั้นสำนักวิชาควรปรับนโยบายให้เป็นเชิงรุกมากขึ้น เพื่อเสนอขอทุนสนับสนุนงานวิจัยต่อไป

องค์ประกอบที่ 3 การบริการวิชาการแก่สังคม

จุดแข็งและแนวทางเสริมจุดแข็ง

1. มีการสร้างความร่วมมือกับหน่วยงานองค์กรปกครองส่วนท้องถิ่น สรรวจความต้องการของกลุ่มเป้าหมาย ทำให้สามารถเข้าถึงกลุ่มเป้าหมายในชุมชนได้อย่างกว้างขวาง
2. มีการบูรณาการการบริการวิชาการแก่ชุมชนกับรายวิชาของสำนักวิชา ทำให้นักศึกษามีทักษะการจัดการสุขภาพแบบมืออาชีพ

จุดที่ควรพัฒนาและข้อเสนอแนะในการปรับปรุง

1. ทบทวนกระบวนการการบริการวิชาการแบบมีรายได้ ให้สอดคล้องกับเป้าหมายตัวชี้วัดที่กำหนดไว้
2. การประเมินความสำเร็จของโครงการบริการวิชาการ (ตัวชี้วัดที่ 3) ยังไม่ครบถ้วนสมบูรณ์ ทำให้มีข้อมูลไม่เพียงพอในการวางแผนสำหรับปีต่อไป

องค์ประกอบที่ 4 การทำนุบำรุงศิลปะและวัฒนธรรม

จุดแข็งและแนวทางเสริมจุดแข็ง

1. สำนักวิชามีศาสตร์ที่เอื้อต่อการทำนุบำรุงภูมิปัญญาท้องถิ่นทางวัฒนธรรมไทย และพหุวัฒนธรรมทำให้สามารถบูรณาการศาสตร์ต่างๆ ใช้ในการทำนุบำรุงศิลปะและวัฒนธรรมได้เป็นอย่างดี

จุดที่ควรพัฒนาและข้อเสนอแนะในการปรับปรุง

1. ในการกำหนดตัวชี้วัดควรมีทั้งเชิงปริมาณและเชิงคุณภาพ
2. การประเมินความสำเร็จของแผนฯ/โครงการทำนุบำรุงศิลปะและวัฒนธรรม เป้าหมายและตัวชี้วัดยังไม่ชัดเจนตามวัตถุประสงค์ของโครงการที่กำหนดไว้

องค์ประกอบที่ 5 การบริหารจัดการ

จุดแข็งและแนวทางเสริมจุดแข็ง

1. สำนักวิชามีผู้บริหารที่มีความเป็นผู้นำทางด้านวิชาการและวิชาชีพที่โดดเด่น สามารถจัดระบบการบริหารจัดการสำนักวิชาได้ชัดเจน บุคลากรมีความรัก สามัคคี มีส่วนร่วมในบริหารจัดการ มีเป้าหมายเดียวกันและมีความสุขในการทำงาน
2. สำนักวิชามีกระบวนการทบทวนแผนกลยุทธ์ให้มีความทันสมัย และสอดคล้องกับนโยบายของมหาวิทยาลัย รวมถึงทิศทางการพัฒนาประเทศ Thailand 4.0
3. มีการดำเนินการจัดการความรู้ด้านการวิเคราะห์ข้อสอบ และการเขียนผลงานวิจัยสำหรับคณาจารย์ ซึ่งถือว่าเป็นการเริ่มต้นการจัดการความรู้ที่ดีในการผลิตบัณฑิต และการทำวิจัย
4. มีระบบในการกำกับมาตรฐานหลักสูตรทุกหลักสูตรผ่านเกณฑ์ในระดับดี และมีแนวโน้มที่ดีขึ้นอย่างต่อเนื่อง ทั้งนี้สำนักวิชามีแผนที่จะเสนอหลักสูตรที่มีความพร้อมเพื่อขอขึ้นทะเบียน TQR

จุดที่ควรพัฒนาและข้อเสนอแนะในการปรับปรุง

1. สำนักวิชาจัดให้มีพี่เลี้ยงในการเข้าสู่ตำแหน่งทางวิชาการ อย่างไรก็ตามควรกำกับและติดตาม การเตรียมความพร้อมเพื่อเข้าสู่ตำแหน่งทางวิชาการของอาจารย์ให้บรรลุเป้าหมายที่ตั้งไว้
2. สำนักวิชามีบุคลากรที่มีศักยภาพสูงทั้งด้านวิชาการและด้านวิจัย ดังนั้นควรธำรงรักษาบุคลากรดังกล่าวไว้เพื่อพัฒนาสำนักวิชาให้เจริญก้าวหน้ายิ่งขึ้น
3. หาแนวทางในการพัฒนาศักยภาพนักศึกษาให้สอดคล้องกับคุณลักษณะของบัณฑิตพันธุ์ใหม่ให้ชัดเจน

ประมวลภาพการตรวจประเมิน ระดับหลักสูตรและระดับสำนักวิชา

