



รายงานผลการประเมินคุณภาพการศึกษาภายใน
ประจำปีการศึกษา 2557
มหาวิทยาลัยแม่ฟ้าหลวง

ระดับสำนักวิชา

นวัตกรรมสังคม



รายงานผลการประเมินคุณภาพการศึกษาภายใน
ประจำปีการศึกษา 2557
ระดับหลักสูตร และสำนักวิชา
สำนักวิชานวัตกรรมสังคม

ส่วนประกันคุณภาพการศึกษาและพัฒนาหลักสูตร
มหาวิทยาลัยแม่ฟ้าหลวง

คำนำ

การประเมินคุณภาพการศึกษาภายในของสำนักวิชาวิศวกรรมสังคม ประจำปีการศึกษา 2557 เป็นการดำเนินงานตามระบบและกลไกการประกันคุณภาพภายใน ของมหาวิทยาลัยแม่ฟ้าหลวง เพื่อให้การประกันคุณภาพการศึกษาเกิดประโยชน์มากยิ่งขึ้น จึงกำหนดให้มีการประกันคุณภาพภายใน 3 ระดับ คือ ระดับหลักสูตร ระดับสำนักวิชา และระดับสถาบัน โดยใช้หลักการตรวจสอบเอกสาร หลักฐานเชิงประจักษ์ ตามตัวบ่งชี้และเกณฑ์การประเมินคุณภาพของสำนักงานคณะกรรมการการอุดมศึกษา (สกอ.) โดยในปีการศึกษา 2557 ได้ดำเนินการประเมินคุณภาพภายในมีการสัมภาษณ์บุคลากรภายใน สำนักวิชา เพื่อนำข้อมูลมาวิเคราะห์ประกอบกับการดำเนินงานประกันคุณภาพ เพื่อนำไปสู่การพัฒนาคุณภาพทั้งทางด้านวิชาการและการบริหารจัดการ ให้มีคุณภาพและมาตรฐานเป็นที่ยอมรับในระดับสากล

รายงานฉบับนี้เป็นรายงานผลการประเมินคุณภาพการศึกษาภายใน ของสำนักวิชาวิศวกรรมสังคม ประจำปีการศึกษา 2557 โดยคณะกรรมการประเมินคุณภาพการศึกษาภายใน ระดับหลักสูตร และระดับสำนักวิชา ทั้งนี้ส่วนประกันคุณภาพการศึกษาและพัฒนาหลักสูตร มหาวิทยาลัยแม่ฟ้าหลวง หวังเป็นอย่างยิ่งว่า รายงานฉบับนี้จะเป็นประโยชน์ต่อการปรับปรุง พัฒนา คุณภาพการศึกษาภายในให้ดียิ่งขึ้น ในการนี้ ขอขอบคุณ ผู้บริหาร บุคลากรของสำนักวิชาวิศวกรรมสังคม ทุกท่านที่ให้ความร่วมมือในการประเมินเป็นอย่างดี

ส่วนประกันคุณภาพการศึกษาและพัฒนาหลักสูตร
มหาวิทยาลัยแม่ฟ้าหลวง

ข้อมูลพื้นฐาน

สำนักวิชาวิศวกรรมสังคม ประจำปีการศึกษา 2557

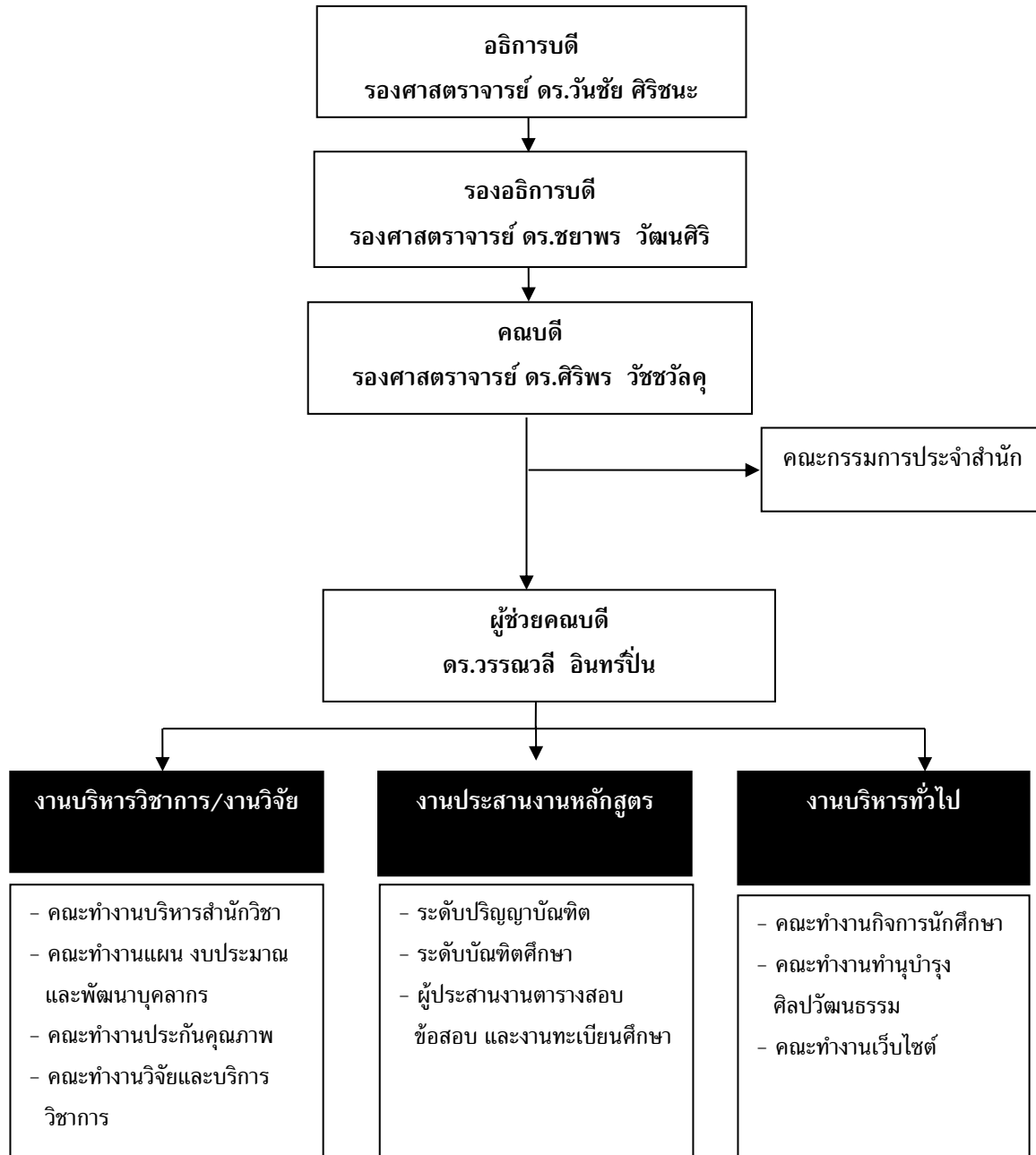
1. ประวัติความเป็นมา

สำนักวิชาวิศวกรรมสังคม เป็นสำนักวิชาที่จัดตั้งขึ้นเป็นลำดับที่ 13 ของมหาวิทยาลัยแม่ฟ้าหลวง โดยสภามหาวิทยาลัยแม่ฟ้าหลวงได้อนุมัติให้จัดตั้งเมื่อวันที่ 21 พฤษภาคม พ.ศ. 2557 มีเป้าหมายเพื่อสร้างความรู้ใหม่ๆ ในการพัฒนาประเทศไทย และมีส่วนในการพัฒนาประเทศอนุภูมิภาคลุ่มน้ำโขง โดยกระบวนการเรียนรู้ผ่านการวิจัยข้ามพรมแดน (Cross Border Research) และการวิจัยเชิงพื้นที่ (Area Based Research) เพื่อผลิตบัณฑิตที่มีความเป็นเลิศทางวิชาการ และมีความรู้ในการปฏิบัติการทางสังคมแบบสหวิทยาการ ในอันที่จะสามารถแก้ปัญหาสังคมที่มีความซับซ้อนได้อย่างเป็นรูปธรรม สำนักวิชาวิศวกรรมสังคมจัดตั้งขึ้นท่ามกลางปัจจัยแวดล้อม และความเปลี่ยนแปลงที่เกิดขึ้นในสังคมโลกหลายประการ ได้แก่ การรวมตัวกันของประชาคมอาเซียน (ASEAN Community) ในปี พ.ศ.2558 ความเปลี่ยนแปลงอันซับซ้อนของความสัมพันธ์ระหว่างประเทศในคริสต์ศตวรรษที่ 21 การขยายตัวของระบบเศรษฐกิจแบบทุนนิยมในระดับโลก ความสำคัญของภาคประชาสังคมทั้งในระดับชาติและระดับนานาชาติ รวมถึงการปรับเปลี่ยนกระบวนการทัศน์เรื่องการพัฒนาที่มุ่งสู่หลักการพัฒนาที่ยั่งยืน ภายใต้สถานการณ์ดังกล่าวนี้ สำนักวิชาวิศวกรรมสังคม จึงจัดการศึกษาทางสังคมศาสตร์เพื่อสร้างสรรค์แนวคิด และเครื่องมือที่สามารถใช้แก้ไขปัญหาทางสังคมได้อย่างเป็นรูปธรรมและนำไปสู่สังคมที่ก้าวหน้า

สำนักวิชาวิศวกรรมสังคมมุ่งเน้นภารกิจหลัก 4 ด้าน คือ

1. การจัดการเรียนการสอน จัดการเรียนการสอนทางสังคมศาสตร์ทั้งในระดับอุดมศึกษาและระดับบัณฑิตศึกษา เพื่อมุ่งเน้นให้ผู้เรียนมีความรู้ทั้งในเชิงวิชาการและเชิงวิชาชีพ
2. การวิจัย สนับสนุนการวิจัยเชิงสังคมศาสตร์ในลักษณะการวิจัยข้ามพรมแดน (Cross Border Research) และงานวิจัยเชิงพื้นที่ (Area Based Research) เพื่อสร้างองค์ความรู้และเครื่องมือเชิงสังคมใหม่
3. การบริการวิชาการแก่ชุมชนและสังคม เพื่อเรียนรู้และถ่ายทอดองค์ความรู้ทางสังคมศาสตร์แก่ชุมชนและสังคม ตลอดจนหน่วยงานภาครัฐและภาคเอกชน
4. การทำนุบำรุงศิลปวัฒนธรรม จัดกิจกรรมการเรียนรู้เพื่อทำนุบำรุงและธำรงรักษาเอกลักษณ์ และคุณค่าทางวัฒนธรรม

2. โครงสร้างองค์กร



3. ปรัชญา/ปณิธาน

มหาวิทยาลัยแม่ฟ้าหลวงจัดตั้งสำนักวิชานวัตกรรมสังคมขึ้นเพื่อสร้างความรู้ใหม่ในการพัฒนาประเทศไทยและมีส่วนในการพัฒนาประเทศอนุภูมิภาคลุ่มน้ำโขงโดยผ่านกระบวนการเรียนรู้และกระบวนการวิจัยโดยเฉพาะงานวิจัยในลักษณะงานวิจัยข้ามพรมแดน (Cross Border Research) และงานวิจัยเชิงพื้นที่ (Area Based Research) อีกทั้งเพื่อผลิตบัณฑิตที่มีความเป็นเลิศทางวิชาการทางด้านนวัตกรรมสังคม มีความรู้ในการปฏิบัติการทางสังคมแบบสหวิทยาการ เพื่อแก้ปัญหาสังคมที่มีความซับซ้อนได้อย่างเป็นรูปธรรม

4. วิสัยทัศน์

สำนักวิชานวัตกรรมสังคม มุ่งผลิตบัณฑิตทั้งในระดับอุดมศึกษา และบัณฑิตศึกษาจำนวน 880 คน ในอีก 10 ปีข้างหน้า (พ.ศ. 2558-2567) และสนับสนุนส่งเสริมการสร้างงานวิจัยทางด้านนวัตกรรมสังคม เพื่อความเป็นเลิศทางวิชาการโดยเฉพาะอย่างยิ่งงานวิจัยในลักษณะงานวิจัยข้ามพรมแดน (Cross Border Research) และงานวิจัยเชิงพื้นที่ (Area Based Research)

รายงานผลการประเมินคุณภาพการศึกษาภายใน
ประจำปีการศึกษา 2557
ระดับหลักสูตร

บทสรุปผู้บริหาร

การประเมินคุณภาพระดับหลักสูตร สำนักวิชานวัตกรรมสังคม ประจำปีการศึกษา 2557 (สิงหาคม 2557 – กรกฎาคม 2558)

ตามที่ สำนักงานคณะกรรมการการอุดมศึกษา (สกอ.) ได้ประกาศนโยบายการประกันคุณภาพการศึกษาภายใน โดยกำหนดให้สถาบันการศึกษาจะต้องมีการประเมินคุณภาพการศึกษา 3 ระดับ ประกอบด้วย การประเมินคุณภาพระดับหลักสูตร การประเมินคุณภาพระดับสำนักวิชา และการประเมินคุณภาพระดับสถาบัน และเริ่มดำเนินการตั้งแต่ ปีการศึกษา 2557 เป็นต้นไป ซึ่งจากนโยบายดังกล่าว มหาวิทยาลัยแม่ฟ้าหลวง จึงได้กำหนดให้มีการประเมินคุณภาพระดับหลักสูตรของสำนักวิชานวัตกรรมสังคม

ในวันอังคารที่ 6 ตุลาคม 2558 และได้แต่งตั้งคณะกรรมการประเมินประกอบด้วย

1. ผู้ช่วยศาสตราจารย์ ดร.อรุณี หงษ์ศิริวัฒน์ ประธาน
2. รองศาสตราจารย์กัลณกา สาธิตธาดา กรรมการ
3. ผู้ช่วยศาสตราจารย์วีระพงษ์ บึงไกร กรรมการ
4. นางเกษมศรี คงมีลาภ กรรมการและเลขานุการ
5. นางสาวลินราพร ภิระบัน ผู้ช่วยเลขานุการ

(อ้างอิง คำสั่งมหาวิทยาลัยแม่ฟ้าหลวงที่ 1746 /2558 ลงวันที่ 29 กันยายน 2558)

คณะกรรมการประเมินคุณภาพระดับหลักสูตร สำนักวิชานวัตกรรมสังคม ได้ดำเนินการประเมินหลักสูตรของสำนักวิชา จำนวน 1 หลักสูตร ซึ่งเป็นหลักสูตรในระดับปริญญาตรี โดยใช้กระบวนการพบผู้บริหารของสำนักวิชา เพื่อสอบถามข้อมูลบริบททั่วไปของสำนักวิชา สัมภาษณ์อาจารย์ประจำหลักสูตร สัมภาษณ์ผู้แทนนักศึกษา ตรวจสอบข้อมูลที่เกี่ยวข้องจากเอกสาร/หลักฐานของสำนักวิชา พร้อมทั้งรายงานผลการประเมินต่อผู้บริหาร อาจารย์ประจำหลักสูตร เพื่อพิจารณาโดยเปิดโอกาสให้สามารถส่งข้อมูลเพิ่มเติมได้ภายใน 7 วัน หลังจากได้รับทราบผลการประเมินด้วยวาจาไปแล้ว

จากกระบวนการประเมินคุณภาพระดับหลักสูตรของสำนักวิชานวัตกรรมสังคม มีผลการประเมินดังนี้

หลักสูตรศิลปศาสตรบัณฑิต สาขาวิชาการพัฒนาระหว่างประเทศ

องค์ประกอบ	ผลการประเมิน		หมายเหตุ
	คะแนน	ระดับคุณภาพ	
องค์ประกอบที่ 1 การกำกับมาตรฐาน		ผ่านเกณฑ์มาตรฐาน หลักสูตร	

องค์ประกอบ	ผลการประเมิน		หมายเหตุ
	คะแนน	ระดับคุณภาพ	
องค์ประกอบที่ 2 บัณฑิต			
องค์ประกอบที่ 3 นักศึกษา	1.33	น้อย	
องค์ประกอบที่ 4 อาจารย์	1.89	น้อย	
องค์ประกอบที่ 5 หลักสูตร การเรียน การสอน การประเมิน ผู้เรียน	1.75	น้อย	
องค์ประกอบที่ 6 สิ่งสนับสนุนการเรียนรู้	1.00	น้อย	
ผลการประเมิน	1.61	น้อย	

สรุปโดยภาพรวม สำนักวิชาวิศวกรรมสังคม มีหลักสูตรที่รับการประเมินทั้งสิ้น 1 หลักสูตร ผ่านเกณฑ์มาตรฐานหลักสูตร 1 หลักสูตร คือ หลักสูตรศิลปศาสตรบัณฑิต สาขาวิชาการพัฒนาระหว่างประเทศ มีผลการประเมิน 1.61 ระดับคุณภาพน้อย จากคะแนนเต็ม 5.00

หมายเหตุ : ระดับคุณภาพ

0.01 – 2.00 ระดับคุณภาพน้อย

2.01 – 3.00 ระดับคุณภาพปานกลาง

3.01 – 4.00 ระดับคุณภาพดี

4.01 – 5.00 ระดับคุณภาพดีมาก

หลักสูตรศิลปศาสตรบัณฑิต สาขาวิชาการพัฒนาระหว่างประเทศ

องค์ประกอบ	ตัวบ่งชี้คุณภาพ	ผลการประเมินโดยกรรมการ		ผลการประเมิน	หมายเหตุ
		ผลการดำเนินงาน หรือ ตัวตั้ง/ตัวหาร (1=ผ่าน, 0=ไม่ผ่าน)	คะแนน		
1. การกำกับมาตรฐาน	ตัวบ่งชี้ 1.1			ผ่านเกณฑ์มาตรฐานหลักสูตร	
	เกณฑ์ข้อที่ 1		ผ่าน		
	เกณฑ์ข้อที่ 2		ผ่าน		
	เกณฑ์ข้อที่ 11		ผ่าน		
2. บัณฑิต	ตัวบ่งชี้ 2.1				รับนักศึกษารุ่นแรกในปีการศึกษา 2556 จึงยังไม่มีบัณฑิตที่สำเร็จการศึกษา
	ตัวบ่งชี้ 2.2				
3. นักศึกษา	ตัวบ่งชี้ 3.1			1	ไม่มีการประเมินกระบวนการ
	ตัวบ่งชี้ 3.2			2	มีการประเมินกระบวนการพัฒนาศักยภาพนักศึกษาให้มีคุณลักษณะของบัณฑิตที่มีความเป็นเอกลักษณ์ของสำนักวิชาวิศวกรรมสังคม
	ตัวบ่งชี้ 3.3			1	มีการรายงานอัตราการคงอยู่ของนักศึกษา แต่ไม่มีการประเมินความพึงพอใจของนักศึกษาต่อการจัดการข้อร้องเรียน

องค์ประกอบ	ตัวบ่งชี้คุณภาพ	ผลการประเมินโดยกรรมการ		ผล การประเมิน	หมายเหตุ
		ผลการดำเนินงาน หรือ ตัวตั้ง/ตัวหาร (1=ผ่าน, 0=ไม่ผ่าน)	คะแนน		
4. อาจารย์	ตัวบ่งชี้ 4.1			2	มีการประเมินกระบวนการ ใน การบริหารและพัฒนาอาจารย์
	ตัวบ่งชี้ 4.2.1	0	0.00	0.00	อาจารย์ประจำหลักสูตรไม่มี คุณวุฒิป.เอก
		5			
	ตัวบ่งชี้ 4.2.2	0	0.00	0.00	อาจารย์ประจำหลักสูตร ไม่มี ตำแหน่งทางวิชาการ
		5			
	ตัวบ่งชี้ 4.2.3	0.4	8.00	2.00	มีผลงานทางวิชาการตีพิมพ์ เผยแพร่จำนวน 1 ชิ้น คำน้ำหนัก 0.4
5					
ตัวบ่งชี้ 4.3			3	มีการรายงานข้อมูล 2 เรื่อง และ มีแนวโน้มอัตราคงอยู่ของ อาจารย์	
5. หลักสูตร การเรียน การสอน การประเมิน ผู้เรียน	ตัวบ่งชี้ 5.1			1	ไม่มีการประเมินกระบวนการ
	ตัวบ่งชี้ 5.2			1	ไม่มีการประเมินกระบวนการ
	ตัวบ่งชี้ 5.3			1	ไม่มีการประเมินกระบวนการ
	ตัวบ่งชี้ 5.4	88.89	4	4	ประเมินข้อที่ 1-9 ไม่ประเมิน 10,11 และ 12 ข้อ 7 ไม่พบการ นำผลการประเมิน มคอ.7 ของปี ที่ผ่านมา มาพัฒนา

องค์ประกอบ	ตัวบ่งชี้คุณภาพ	ผลการประเมินโดยกรรมการ		ผล การประเมิน	หมายเหตุ
		ผลการดำเนินงาน หรือ ตัวตั้ง/ตัวหาร (1=ผ่าน, 0=ไม่ผ่าน)	คะแนน		
6. สิ่งสนับสนุน การเรียนรู้	ตัวบ่งชี้ 6.1			1	ไม่มีการประเมินกระบวนการ

องค์ประกอบที่	คะแนนผ่าน	I	P	O	คะแนนเฉลี่ย	ผลการประเมิน
						0.01 - 2.00 ระดับคุณภาพน้อย 2.01 - 3.00 ระดับคุณภาพปานกลาง 3.01 - 4.00 ระดับคุณภาพดี 4.01 - 5.00 ระดับคุณภาพดีมาก
1	ผ่านการประเมิน					ผ่านเกณฑ์มาตรฐานหลักสูตร
2	คะแนนเฉลี่ยของทุกตัวบ่งชี้ ในองค์ประกอบที่ 2-6	-	-	-	-	-
3		1.33	-	-	1.33	ระดับคุณภาพน้อย
4		1.89	-	-	1.89	ระดับคุณภาพน้อย
5		1.00	2.00	-	1.75	ระดับคุณภาพน้อย
6		-	1.00	-	1.00	ระดับคุณภาพน้อย
รวม		1.52	1.75	-	1.61	ระดับคุณภาพน้อย
ผลการประเมิน		ระดับคุณภาพน้อย	ระดับคุณภาพน้อย	-		

ข้อเสนอแนะเพื่อการพัฒนา
จากการประเมินคุณภาพระดับหลักสูตร สำนักวิชาวิศวกรรมสังคม
ประจำปีการศึกษา 2557
วันอังคารที่ 6 ตุลาคม 2558

จุดเด่น

1. หลักสูตรสามารถดึงดูดนักศึกษาให้สนใจเข้าเรียน เพราะความใหม่และเห็นประโยชน์ทางวิชาการ
2. มีระบบในการจัดการเรียนการสอน ที่เสริมสร้างทักษะการเรียนรู้ในศตวรรษที่ 21
3. นักศึกษาได้รับการสร้างทักษะการเรียนรู้ในรายวิชาที่ได้บูรณาการกับการลงชุมชนตลอดงานวิจัยของอาจารย์
4. การสร้างกิจกรรมหลากหลายให้กับนักศึกษาทุกชั้นปี จนทำให้เกิดความสามัคคี และการมีจิตอาสา
5. มีบรรยากาศในการทำงาน การเรียนการสอน โดยใช้ภาษาอังกฤษสื่อสาร ระหว่างอาจารย์และนักศึกษา

จุดที่ควรพัฒนา

1. การตีพิมพ์เผยแพร่ผลงานทางวิชาการของอาจารย์ยังมีจำนวนน้อย
2. การดำเนินงานตามวงจรคุณภาพยังไม่ครบถ้วน

ข้อเสนอแนะ

1. ควรประเมินกระบวนการทำงาน เพื่อปรับปรุง และพัฒนากระบวนการต่าง ๆ ในการบริหารหลักสูตร
2. ควรมีการประเมินทักษะของนักศึกษา ที่ได้รับจากการเรียนรู้จากกิจกรรมที่สำนักวิชาจัดขึ้น เพื่อนำไปพัฒนากิจกรรมสำหรับนักศึกษาต่อไป
3. ควรนำผลประเมินการดำเนินงานตามรายงาน มคอ.7 ในปีที่ผ่านมา มาปรับปรุง และพัฒนาการจัดการเรียนการสอนต่อไป
4. ควรประเมินความพึงพอใจของนักศึกษาที่มีต่อหลักสูตร เพื่อนำไปพัฒนาการบริหารหลักสูตร ควรประเมินความพึงพอใจของนักศึกษาที่มีต่อสิ่งสนับสนุนการเรียนรู้ ในหลักสูตร

รายงานผลการประเมินคุณภาพการศึกษาภายใน
ประจำปีการศึกษา 2557
ระดับสำนักวิชา

บทสรุปผู้บริหาร

การประเมินคุณภาพระดับสำนักวิชา สำนักวิชานวัตกรรมสังคม ประจำปีการศึกษา 2557 (สิงหาคม 2557 – กรกฎาคม 2558)

สำนักวิชานิติศาสตร์ได้ประเมินตนเองตามองค์ประกอบและตัวบ่งชี้การประกันคุณภาพการศึกษาโดยได้รายงานผลการดำเนินงานขององค์ประกอบและตัวบ่งชี้ของสำนักงานคณะกรรมการการอุดมศึกษา (สกอ.) จำนวน 13 ตัวบ่งชี้ ซึ่งเน้นปัจจัยนำเข้าและกระบวนการ โดยมีรายละเอียดดังนี้

องค์ประกอบที่ 1 การผลิตบัณฑิต	(6 ตัวบ่งชี้)
องค์ประกอบที่ 2 การวิจัย	(3 ตัวบ่งชี้)
องค์ประกอบที่ 3 การบริการวิชาการ	(1 ตัวบ่งชี้)
องค์ประกอบที่ 4 การทำนุบำรุงศิลปะและวัฒนธรรม	(1 ตัวบ่งชี้)
องค์ประกอบที่ 5 การบริหารจัดการ	(2 ตัวบ่งชี้)

รายนามคณะกรรมการตรวจประเมินคุณภาพการศึกษาภายใน

ตามคำสั่งมหาวิทยาลัยแม่ฟ้าหลวง ที่ 1788/2558 ลงวันที่ 1 ตุลาคม พ.ศ. 2558 มหาวิทยาลัยแม่ฟ้าหลวงได้แต่งตั้งคณะกรรมการประเมินคุณภาพการศึกษาภายใน ระดับสำนักวิชา เพื่อทำหน้าที่เป็นกรรมการประเมินคุณภาพภายใน สำนักวิชานิติศาสตร์ ประจำปีการศึกษา 2557 ดังนี้

- | | |
|--|---------------------|
| 1. รองศาสตราจารย์กัลณกา สาทิตธาตา | ประธาน |
| 2. ผู้ช่วยศาสตราจารย์ ดร.อรุณี หงษ์ศิริวัฒน์ | กรรมการ |
| 3. ผู้ช่วยศาสตราจารย์วีรพงษ์ บึงไกร | กรรมการ |
| 4. นายชัยพงศ์ แก้วกล้า | กรรมการและเลขานุการ |
| 5. นางศิริขวัญ ปัญสมคิด | ผู้ช่วยเลขานุการ |

(อ้างอิง คำสั่งมหาวิทยาลัยแม่ฟ้าหลวงที่ 1788 /2558 ลงวันที่ 1 ตุลาคม 2558)

คณะกรรมการประเมินคุณภาพการศึกษา ได้ดำเนินการประเมินสำนักในวันอังคารที่ 20 ตุลาคม 2558 โดยใช้กระบวนการพบผู้บริหารของสำนักวิชา เพื่อสอบถามข้อมูลบริบททั่วไปของสำนักวิชา สัมภาษณ์อาจารย์ประจำสำนักวิชา สัมภาษณ์ผู้แทนนักศึกษา ตรวจสอบข้อมูลที่เกี่ยวข้องจากเอกสาร/หลักฐานของสำนักวิชา พร้อมทั้งรายงานผลการประเมินต่อผู้บริหาร อาจารย์ประจำหลักสูตร เพื่อพิจารณาโดยเปิดโอกาสให้สามารถส่งข้อมูลเพิ่มเติมได้ภายใน 7 วัน หลังจากได้รับทราบผลการประเมินด้วยวาจาไปแล้ว

ผลการประเมินโดยคณะกรรมการประเมินคุณภาพการศึกษาภายใน ระดับสำนักวิชา

มหาวิทยาลัยแม่ฟ้าหลวง ประจำปีการศึกษา 2557

จากผลการประเมินคุณภาพภายใน ประจำปีการศึกษา 2557 สำนักวิชาวิศวกรรมสังคม มีผลการประเมินคุณภาพตามองค์ประกอบ ดังนี้

องค์ประกอบคุณภาพ	คะแนนการประเมินเฉลี่ย				ผลการประเมิน
	ปัจจัยนำเข้า	กระบวนการ	ผลผลิตหรือ ผลลัพธ์	รวม	
องค์ประกอบที่ 1 การผลิตบัณฑิต	2.13	3.50	1.61	2.50	ระดับ ต้องปรับปรุง
องค์ประกอบที่ 2 การวิจัย	5.00	4.00	0.42	3.14	ระดับพอใช้
องค์ประกอบที่ 3 การบริการวิชาการ	-	2.00	-	2.00	ระดับ ต้องปรับปรุง
องค์ประกอบที่ 4 การทำนุบำรุงศิลปและ วัฒนธรรม	-	3.00	-	3.00	ระดับพอใช้
องค์ประกอบที่ 5 การบริหารจัดการ	-	3.50	-	3.50	ระดับพอใช้
เฉลี่ยรวมทุกตัวบ่งชี้ของ ทุกองค์ประกอบ	2.85	3.29	1.02	2.80	ระดับพอใช้
ผลการประเมิน	ระดับพอใช้	ระดับพอใช้	ระดับ ต้อง ปรับปรุง เร่งด่วน		

ข้อสรุปตามองค์ประกอบคุณภาพ

ผลการประเมินตาม องค์ประกอบคุณภาพ 5 องค์ประกอบ พบว่า ภาพรวมอยู่ในระดับพอใช้ ค่าเฉลี่ย 2.80 เมื่อพิจารณาในมุมมองตามระบบ พบว่า ปัจจัยนำเข้า อยู่ในระดับพอใช้ ค่าเฉลี่ย 2.85 กระบวนการ อยู่ในระดับพอใช้ ค่าเฉลี่ย 3.29 และผลผลิต อยู่ในระดับต้องปรับปรุงเร่งด่วน ค่าเฉลี่ย 1.02

สำหรับรายองค์ประกอบพบว่า องค์ประกอบที่อยู่ในระดับพอใช้ มีจำนวน 3 องค์ประกอบ คือ องค์ประกอบที่ 2 การวิจัย ค่าเฉลี่ย 3.14 องค์ประกอบที่ 4 การทำนุบำรุงศิลปะและวัฒนธรรม ค่าเฉลี่ย 3.00 และองค์ประกอบที่ 5 การบริหารจัดการ ค่าเฉลี่ย 3.50 อยู่ในระดับต้องปรับปรุง มีจำนวน 2 องค์ประกอบ คือ องค์ประกอบที่ 1 การผลิตบัณฑิต ค่าเฉลี่ย 2.50 และ องค์ประกอบที่ 3 การบริการวิชาการ ค่าเฉลี่ย 2.00

หมายเหตุ : ระดับคุณภาพ

0.00-1.50 การดำเนินงานต้องปรับปรุงเร่งด่วน

1.51-2.50 การดำเนินงานต้องปรับปรุง

2.51-3.50 การดำเนินงานระดับพอใช้

3.51-4.50 การดำเนินงานระดับดี

4.51-5.00 การดำเนินงานระดับดีมาก

ผลการประเมิน สำนักวิชาวิศวกรรมสังคม

ตัวบ่งชี้คุณภาพ	เป้าหมาย (ข้อ/ร้อยละ/ คะแนน)	ผลการประเมินตนเอง		ผลประเมินโดยกรรมการ		บรรลุ เป้าหมาย	คะแนนการประเมิน		หมายเหตุ
		ตัวตั้ง	ผลลัพธ์	ตัวตั้ง	ผลลัพธ์		ประเมิน ตนเอง	ประเมิน โดย กรรมการ	
		ตัวหาร		ตัวหาร					
องค์ประกอบที่ 1 การผลิตบัณฑิต									
การประกันคุณภาพระดับหลักสูตร (ระบุจำนวนหลักสูตรที่สำนักวิชาเปิดสอนใน ทุกระดับการศึกษา)									
ระดับปริญญาตรี		ผ่านเกณฑ์ มาตรฐาน หลักสูตร							
1. หลักสูตร การพัฒนา ระหว่างประเทศ		ผ่าน	1.61						
ตัวบ่งชี้ 1.1	คะแนน	1.61	1.61	1.61	1.61	X	1.61	1.61	
		1		1					
ตัวบ่งชี้ 1.2	ร้อยละ	5	41.67	5	41.67	/	5.00	5.00	
		12		12					
ตัวบ่งชี้ 1.3	ร้อยละ	2	16.67	2	16.67	/	1.39	1.39	
		12		12					

ตัวบ่งชี้คุณภาพ	เป้าหมาย (ข้อ/ร้อยละ/ คะแนน)	ผลการประเมินตนเอง		ผลประเมินโดยกรรมการ		บรรลุ เป้าหมาย	คะแนนการประเมิน		หมายเหตุ
		ตัวตั้ง	ผลลัพธ์	ตัวตั้ง	ผลลัพธ์		ประเมิน ตนเอง	ประเมิน โดย กรรมการ	
		ตัวหาร		ตัวหาร					
ตัวบ่งชี้ 1.4	คะแนน	431		43.68	0	/	0.00	0.00	
ตัวบ่งชี้ 1.5	ข้อ	4	ข้อ (1,2,3,4,6)	5	ข้อ (1,2,3,4,6)	/	3.00	4.00	ข้อที่ 5 ไม่พบการนำผลการประเมินมาพัฒนาการให้บริการและการให้ข้อมูลข้อ
ตัวบ่งชี้ 1.6	ข้อ	6	ข้อ (1,2,3,4,5,6)	4	ข้อ (1,2,3,6)	/	5.00	3.00	ข้อที่ 4 ไม่พบการประเมินวัตถุประสงค์ตามโครงการและกิจกรรม ข้อที่ 5 ไม่พบการประเมินความสำเร็จตามวัตถุประสงค์ของแผน

ตัวบ่งชี้คุณภาพ	เป้าหมาย (ข้อ/ร้อยละ/ คะแนน)	ผลการประเมินตนเอง		ผลประเมินโดยกรรมการ		บรรลุ เป้าหมาย	คะแนนการประเมิน		หมายเหตุ
		ตัวตั้ง	ผลลัพธ์	ตัวตั้ง	ผลลัพธ์		ประเมิน ตนเอง	ประเมิน โดย กรรมการ	
		ตัวหาร		ตัวหาร					
องค์ประกอบที่ 2 การวิจัย									
ตัวบ่งชี้ 2.1	ข้อ	6	ข้อ (1,2,3,4,5,6)	5	ข้อ (1,2,3,4,5)	/	5.00	4.00	ข้อที่ 6 รอเพิ่มเติม ข้อมูลการคุ้มครอง สิทธิของการวิจัย
ตัวบ่งชี้ 2.2	บาท/ คน	555,900.00	46,325.00	1,088,767.00	90,730.58	/	5.00	5.00	มีโครงการที่ขอรับทุน วิจัยจำนวน 7 โครงการ
		12		12					
ตัวบ่งชี้ 2.3	ร้อยละ	0.2	1.67	0.2	1.67	/	0.42	0.42	มีผลงานวิชาการ ตีพิมพ์เผยแพร่ ระดับชาติ 1 ชิ้น ค่า น้ำหนักร้อยละ 0.2
		12		12					

ตัวบ่งชี้คุณภาพ	เป้าหมาย (ข้อ/ร้อยละ/ คะแนน)	ผลการประเมินตนเอง		ผลประเมินโดยกรรมการ		บรรลุ เป้าหมาย	คะแนนการประเมิน		หมายเหตุ
		ตัวตั้ง	ผลลัพธ์	ตัวตั้ง	ผลลัพธ์		ประเมิน ตนเอง	ประเมิน โดย กรรมการ	
		ตัวหาร		ตัวหาร					
องค์ประกอบที่ 3 การบริการวิชาการ									
ตัวบ่งชี้ 3.1	ข้อ	5	ข้อ (1,2,3,4,6)	2	ข้อ (3,6)	/	4.00	2.00	ข้อที่ 1 ไม่มีแผนการ บริการวิชาการและ กำหนดตัวชี้วัด ความสำเร็จ ข้อที่ 2 ไม่มีแผนการ ใช้ประโยชน์จากการ บริการวิชาการ ข้อที่ 4 ไม่พบการ ประเมินความสำเร็จ ตามตัวชี้วัดของแผน ข้อที่ 5 ไม่พบการนำ ผลประเมินตัวชี้วัด ของแผนมาปรับปรุง

ตัวบ่งชี้คุณภาพ	เป้าหมาย (ข้อ/ร้อยละ/ คะแนน)	ผลการประเมินตนเอง		ผลประเมินโดยกรรมการ		บรรลุ เป้าหมาย	คะแนนการประเมิน		หมายเหตุ
		ตัวตั้ง	ผลลัพธ์	ตัวตั้ง	ผลลัพธ์		ประเมิน ตนเอง	ประเมิน โดย กรรมการ	
		ตัวหาร		ตัวหาร					
องค์ประกอบที่ 4 การทำนุบำรุงศิลปะและวัฒนธรรม									
ตัวบ่งชี้ 4.1	ข้อ	6	ข้อ (1,2,3,4,5,6)	4	ข้อ (1,3,5,6)	/	5.00	3.00	ข้อที่ 2 ไม่พบการกำหนดตัวชี้วัด ความสำเร็จของแผนข้อ ที่ 4 ไม่มีการประเมิน ตัวชี้วัดของแผน
องค์ประกอบที่ 5 การบริหารจัดการ									
ตัวบ่งชี้ 5.1	ข้อ	6	ข้อ (1,3,4,5,6,7)	3	ข้อ (3,4,7)	/	4.00	3.00	ข้อที่ 1 ไม่มีแผนกลยุทธ์ทางการเงิน ข้อที่ 2 ไม่มีการวิเคราะห์ต้นทุนต่อหน่วย ข้อที่ 5 ไม่มีแนวปฏิบัติที่ดีจากการจัดการความรู้ ข้อที่ 6 ไม่มีการกำกับติดตามแผนการบริหารและแผนพัฒนาบุคลากรสายวิชาการและสายสนับสนุน

ตัวบ่งชี้คุณภาพ	เป้าหมาย (ข้อ/ร้อยละ/ คะแนน)	ผลการประเมินตนเอง		ผลประเมินโดยกรรมการ		บรรลุ เป้าหมาย	คะแนนการประเมิน		หมายเหตุ
		ตัวตั้ง	ผลลัพธ์	ตัวตั้ง	ผลลัพธ์		ประเมิน ตนเอง	ประเมิน โดย กรรมการ	
		ตัวหาร		ตัวหาร					
ตัวบ่งชี้ 5.2	ข้อ	6	ข้อ (1,2,3,4,5,6)	5	ข้อ (1,2,3,4,6)	/	5.00	4.00	ข้อที่ 5 การนำผลการประเมินหลักสูตรกลับมาปรับปรุง
ค่าเฉลี่ยรวม							3.42	2.80	

ข้อเสนอแนะเพื่อการพัฒนา
จากการประเมินคุณภาพการศึกษาภายใน สำนักวิชานวัตกรรมสังคม
ประจำปีการศึกษา 2557

ภาพรวม

จุดเด่น

1. แนวทางการดำเนินงานวิจัยของสำนักวิชา ที่มีความชัดเจนและมีการสนับสนุนให้อาจารย์ทำงานวิจัย
2. มีศูนย์วิจัยนวัตกรรมสังคมเชิงพื้นที่ (AB – SIRC) เพื่อส่งเสริมและสนับสนุนการผลิตผลงานวิจัย และแหล่งทุนทางสังคมศาสตร์

จุดที่ควรพัฒนา

1. การจัดทำแผนดำเนินการในภารกิจด้านการบริการวิชาการ การพัฒนานักศึกษา และการทำนุบำรุง ศิลปะและวัฒนธรรม โดยกำหนดตัวชี้วัดความสำเร็จของแผนให้ชัดเจน
2. การประเมินผลตามตัวชี้วัดความสำเร็จตามวัตถุประสงค์ของโครงการ/กิจกรรม

องค์ประกอบที่ 1 การผลิตบัณฑิต

จุดเด่น

1. ระบบการดูแลและให้คำปรึกษาแก่นักศึกษาของสำนักวิชา
2. มีการเตรียมความพร้อมให้แก่นักศึกษา เพื่อการทำงานก่อนสำเร็จการศึกษาตั้งแต่ชั้นปีที่ 3
3. มีแนวโน้มที่ดีในการเข้าสู่ตำแหน่งทางวิชาการ

ข้อเสนอแนะเพื่อการพัฒนา

ควรจัดทำแผนในการเข้าสู่ตำแหน่งทางวิชาการให้เป็นรูปธรรม

องค์ประกอบที่ 2 การวิจัย

จุดเด่น

มีงบประมาณสนับสนุนงานวิจัยทั้งภายในและภายนอก

จุดที่ควรพัฒนา

ในปี 2557 สำนักวิชามีการตีพิมพ์ 1 ชิ้นงานทั้งนี้การตีพิมพ์เผยแพร่ผลงานวิชาการ ของสำนักวิชา จะมีผลงานตีพิมพ์เพิ่มมากขึ้นในปีถัดไป

องค์ประกอบที่ 3 การบริการวิชาการ

จุดที่ควรพัฒนา

1. การจัดทำแผนการบริการวิชาการพร้อมทั้งการกำหนดตัวชี้วัดความสำเร็จของแผน ตลอดจนการพิจารณาการใช้ประโยชน์จากการบริการวิชาการต่อการพัฒนาชุมชน
2. การประเมินความสำเร็จของแผนและนำผลการประเมินมาสู่การพัฒนาการให้บริการวิชาการต่อไป

องค์ประกอบที่ 4 การทำนุบำรุงศิลปะและวัฒนธรรม

จุดที่ควรพัฒนา

การจัดทำแผนการทำนุบำรุงศิลปะและวัฒนธรรมพร้อมทั้งการกำหนดตัวชี้วัดความสำเร็จของแผน

องค์ประกอบที่ 5 การบริหารจัดการ

จุดที่ควรพัฒนา

1. ควรจัดแผนพัฒนาบุคลากรทั้งสายวิชาการและสายสนับสนุน
2. การดำเนินการแลกเปลี่ยนเรียนรู้ในการดำเนินงานตามภารกิจของสำนักวิชา

ข้อสังเกต

การพิจารณาการจัดแผนกลยุทธ์ทางการเงินที่สืบเนื่องมาจากแผนพัฒนาสำนักวิชา (2555-2559) และนำมาวิเคราะห์ข้อมูลทางการเงินเพื่อดูความคุ้มค่าของการบริหารหลักสูตร

ภาคผนวก



คำสั่งมหาวิทยาลัยแม่ฟ้าหลวง

ที่ ๑๓๖๙ / ๒๕๕๘

เรื่อง แต่งตั้งคณะกรรมการประเมินคุณภาพการศึกษาภายใน ระดับหลักสูตร
มหาวิทยาลัยแม่ฟ้าหลวง ประจำปีการศึกษา ๒๕๕๗

ตามที่ มหาวิทยาลัยแม่ฟ้าหลวงได้มีคำสั่งที่ ๑๓๖๙/๒๕๕๘ ลงวันที่ ๓๑ สิงหาคม ๒๕๕๘ แต่งตั้งคณะกรรมการประเมินคุณภาพการศึกษาภายใน ระดับหลักสูตร มหาวิทยาลัยแม่ฟ้าหลวง ประจำปีการศึกษา ๒๕๕๗ เนื่องจากมีการเปลี่ยนแปลงคณะกรรมการประเมินคุณภาพการศึกษาภายใน ระดับหลักสูตร นั้น

เพื่อให้การดำเนินงานด้านการประกันคุณภาพการศึกษาเป็นไปด้วยความเรียบร้อยและสอดคล้องกับนโยบายการประกันคุณภาพการศึกษาของมหาวิทยาลัยแม่ฟ้าหลวง อาศัยอำนาจตามความใน มาตรา ๒๖ แห่งพระราชบัญญัติมหาวิทยาลัยแม่ฟ้าหลวง พ.ศ. ๒๕๔๑ จึงให้ยกเลิกคำสั่งที่ ๑๓๖๙/๒๕๕๘ ลงวันที่ ๓๑ สิงหาคม ๒๕๕๘ ดังกล่าวข้างต้น และแต่งตั้งคณะกรรมการประเมินคุณภาพการศึกษาภายใน ระดับหลักสูตร มหาวิทยาลัยแม่ฟ้าหลวง ประจำปีการศึกษา ๒๕๕๗ ดังต่อไปนี้

คณะกรรมการประเมินสำนักวิชาแพทยศาสตร์

- | | |
|---|---------------------|
| ๑. รองศาสตราจารย์ นายแพทย์จิตเจริญ ไชยาคำ | ประธาน |
| ๒. รองศาสตราจารย์ สุปราณี อัทธเสรี | กรรมการ |
| ๓. อาจารย์ ดร.กรกช จันทร์เสรีวิทยา | กรรมการ |
| ๔. นางศิริขวัญ ปัญสมคิด | กรรมการและเลขานุการ |
| ๕. นางณัฏฐยา กุลศรี | ผู้ช่วยเลขานุการ |

คณะกรรมการประเมินสำนักวิชาทันตแพทยศาสตร์

- | | |
|---------------------------------------|---------------------|
| ๑. รองศาสตราจารย์ ดร.เอกชัย แสงอินทร์ | ประธาน |
| ๒. รองศาสตราจารย์ สุปราณี อัทธเสรี | กรรมการ |
| ๓. รองศาสตราจารย์ ดร.ชมนาด พจนามาตร | กรรมการ |
| ๔. นางศิริขวัญ ปัญสมคิด | กรรมการและเลขานุการ |
| ๕. นางณัฏฐยา กุลศรี | ผู้ช่วยเลขานุการ |

คณะกรรมการประเมินสำนักวิชาพยาบาลศาสตร์

- | | |
|--|---------------------|
| ๑. รองศาสตราจารย์ ดร.สมใจ พุทธาพิทักษ์ผล | ประธาน |
| ๒. อาจารย์ ดร.ภาณุพงษ์ ใจวุฒิ | กรรมการ |
| ๓. อาจารย์ เบญจมาภรณ์ สุทณะ | กรรมการ |
| ๔. นางศิริขวัญ ปัญสมคิด | กรรมการและเลขานุการ |
| ๕. นางณัฏฐยา กุลศรี | ผู้ช่วยเลขานุการ |

/คณะกรรมการ...

คณะกรรมการประเมินสำนักวิชาเวชศาสตร์ชะลอวัยและฟื้นฟูสุขภาพ

- | | |
|------------------------------------|---------------------|
| ๑. รองศาสตราจารย์ อุษณีย์ คำประกอบ | ประธาน |
| ๒. รองศาสตราจารย์ กัลณกา สาธิตธาดา | กรรมการ |
| ๓. อาจารย์ ดร.มัชฌิมา นราติศร | กรรมการ |
| ๔. นายชัยพงศ์ แก้วกล้า | กรรมการและเลขานุการ |
| ๕. นางศิริขวัญ ปัญสมคิด | ผู้ช่วยเลขานุการ |

คณะกรรมการประเมินสำนักวิชาวิทยาศาสตร์สุขภาพ

- | | |
|---|---------------------|
| ๑. รองศาสตราจารย์ ดร.ยุวดี รอดจากภัย | ประธาน |
| ๒. ผู้ช่วยศาสตราจารย์ ดร.ชมพูนุช โสภากาจารย์ | กรรมการ |
| ๓. ผู้ช่วยศาสตราจารย์ ดร.ชัชวาลย์ อภิชาติปิยกูล | กรรมการ |
| ๔. นางศิริขวัญ ปัญสมคิด | กรรมการและเลขานุการ |
| ๕. นางณัฏฐยา กุลศรี | ผู้ช่วยเลขานุการ |

คณะกรรมการประเมินสำนักวิชาวิทยาศาสตร์

- | | |
|------------------------------------|---------------------|
| ๑. รองศาสตราจารย์ ประทีป จันทรงค์ | ประธาน |
| ๒. รองศาสตราจารย์ กัลณกา สาธิตธาดา | กรรมการ |
| ๓. อาจารย์ ดร.มัชฌิมา นราติศร | กรรมการ |
| ๔. อาจารย์ ดร.ภาณุพงษ์ ใจวุฒิ | กรรมการ |
| ๕. อาจารย์เศฐินี จันทร์ภิรมย์ | กรรมการ |
| ๖. นายชัยพงศ์ แก้วกล้า | กรรมการและเลขานุการ |
| ๗. นางสาวกัลยาณิน อินันท์ | ผู้ช่วยเลขานุการ |

คณะกรรมการประเมินสำนักวิชาอุตสาหกรรมเกษตร

- | | |
|------------------------------------|---------------------|
| ๑. ศาสตราจารย์ ดร.दनัย บุญยเกียรติ | ประธาน |
| ๒. รองศาสตราจารย์ กัลณกา สาธิตธาดา | กรรมการ |
| ๓. อาจารย์ ดร.ภาณุพงษ์ ใจวุฒิ | กรรมการ |
| ๔. อาจารย์ ดร.สุวรรณา เดชาทัย | กรรมการ |
| ๕. นายชัยพงศ์ แก้วกล้า | กรรมการและเลขานุการ |
| ๖. นางสาวกัลยาณิน อินันท์ | ผู้ช่วยเลขานุการ |

คณะกรรมการประเมินสำนักวิชาเทคโนโลยีสารสนเทศ

- | | |
|--|---------------------|
| ๑. ผู้ช่วยศาสตราจารย์ ดร.ดวงรักษ์ นันทวิสารกุล | ประธาน |
| ๒. อาจารย์ ดร.มัชฌิมา นราติศร | กรรมการ |
| ๓. อาจารย์ ดร.นิรมล สันติภาพวิวัฒนา | กรรมการ |
| ๔. นายชัยพงศ์ แก้วกล้า | กรรมการและเลขานุการ |
| ๕. นางสาวกัลยาณิน อินันท์ | ผู้ช่วยเลขานุการ |

/คณะกรรมการ...

คณะกรรมการประเมินสำนักวิชาวิทยาศาสตร์เครื่องสำอาง

- | | |
|---|---------------------|
| ๑. รองศาสตราจารย์ พิษณุ เจียวคุณ | ประธาน |
| ๒. ผู้ช่วยศาสตราจารย์ ดร.น.อ.ธงชัย อยู่ญาติวงศ์ | กรรมการ |
| ๓. อาจารย์ ดร.มัทธมา นราติศร | กรรมการ |
| ๔. นายชัยพงศ์ แก้วกล้า | กรรมการและเลขานุการ |
| ๕. นางสาวกัลยาณิน อินันท์ | ผู้ช่วยเลขานุการ |

คณะกรรมการประเมินสำนักวิชานิติศาสตร์

- | | |
|--|---------------------|
| ๑. ผู้ช่วยศาสตราจารย์ วติน สุวรรณรัตน์ | ประธาน |
| ๒. รองศาสตราจารย์ กัลณกา สาธิตธาดา | กรรมการ |
| ๓. อาจารย์ตรีธนา เขาวนปรีชา | กรรมการ |
| ๔. นางเกษมศรี คงมีลาภ | กรรมการและเลขานุการ |
| ๕. นางสาวลินราพร ภิระบัน | ผู้ช่วยเลขานุการ |

คณะกรรมการประเมินสำนักวิชาการจัดการ

- | | |
|--|---------------------|
| ๑. ผู้ช่วยศาสตราจารย์ เสาวณี ใจรักษ์ | ประธาน |
| ๒. รองศาสตราจารย์ กัลณกา สาธิตธาดา | กรรมการ |
| ๓. รองศาสตราจารย์ ดร.สรบุศย์ รุ่งโรจน์สุวรรณ | กรรมการ |
| ๔. นางเกษมศรี คงมีลาภ | กรรมการและเลขานุการ |
| ๕. นางสาวลินราพร ภิระบัน | ผู้ช่วยเลขานุการ |

คณะกรรมการประเมินสำนักวิชาศิลปศาสตร์

- | | |
|--|---------------------|
| ๑. รองศาสตราจารย์ ดร.สมสรณุก์ วงษ์อยู่น้อย | ประธาน |
| ๒. รองศาสตราจารย์ กัลณกา สาธิตธาดา | กรรมการ |
| ๓. อาจารย์อวิกา ผลไม้ | กรรมการ |
| ๔. นางเกษมศรี คงมีลาภ | กรรมการและเลขานุการ |
| ๕. นางสาวลินราพร ภิระบัน | ผู้ช่วยเลขานุการ |

คณะกรรมการประเมินสำนักวิชานวัตกรรมสังคม

- | | |
|--|---------------------|
| ๑. ผู้ช่วยศาสตราจารย์ ดร.อรุณี หงษ์ศิริวัฒน์ | ประธาน |
| ๒. รองศาสตราจารย์ กัลณกา สาธิตธาดา | กรรมการ |
| ๓. ผู้ช่วยศาสตราจารย์ วีระพงษ์ บึงไกร | กรรมการ |
| ๔. นางเกษมศรี คงมีลาภ | กรรมการและเลขานุการ |
| ๕. นางสาวลินราพร ภิระบัน | ผู้ช่วยเลขานุการ |

/คณะกรรมการ...

๒.

คณะกรรมการประเมินสำนักวิชาจีนวิทยา

- | | |
|--|---------------------|
| ๑. รองศาสตราจารย์ ดร.สมสรณุก์ วงษ์อยู่น้อย | ประธาน |
| ๒. รองศาสตราจารย์ กัลณกา สาธิตธาดา | กรรมการ |
| ๓. อาจารย์อาทิตยา ปาทาน | กรรมการ |
| ๔. นางเกษมศรี คงมีลาภ | กรรมการและเลขานุการ |
| ๕. นางสาวลินราพร ภิระบัน | ผู้ช่วยเลขานุการ |

หน้าที่

ให้คณะกรรมการประเมินคุณภาพการศึกษา ระดับหลักสูตร มีหน้าที่และความรับผิดชอบ ดังนี้

๑. ศึกษารายงานการประเมินตนเอง (SAR) ระดับหลักสูตรของสำนักวิชา เพื่อดำเนินการตรวจสอบและประเมินคุณภาพตามองค์ประกอบ ตัวบ่งชี้ และเกณฑ์การประเมินของสำนักงานคณะกรรมการการอุดมศึกษา (สกอ.)
๒. เสนอรายงานผลการประเมินคุณภาพ ระดับหลักสูตร ต่อผู้บริหารและคณาจารย์ของสำนักวิชา
๓. ให้ข้อคิดเห็นและข้อเสนอแนะ เพื่อการพัฒนาคุณภาพหลักสูตร และกระบวนการจัดการเรียนการสอนของสำนักวิชา

ทั้งนี้ ตั้งแต่บัดนี้เป็นต้นไป

สั่ง ณ วันที่ ๒๓ กันยายน พ.ศ. ๒๕๕๘



(รองศาสตราจารย์ ดร.วันชัย ตีริชนะ)

อธิการบดีมหาวิทยาลัยแม่ฟ้าหลวง



คำสั่งมหาวิทยาลัยแม่ฟ้าหลวง

ที่ ๑๓๕๘ / ๒๕๕๘

เรื่อง แต่งตั้งคณะกรรมการประเมินคุณภาพการศึกษาภายใน ระดับสำนักวิชา
มหาวิทยาลัยแม่ฟ้าหลวง ประจำปีการศึกษา ๒๕๕๗

ตามที่ มหาวิทยาลัยแม่ฟ้าหลวงได้กำหนดนโยบายการประกันคุณภาพการศึกษา เพื่อเป็นการพัฒนาระบบและกลไกในการพัฒนาคุณภาพการศึกษาของมหาวิทยาลัย โดยส่งเสริมและสนับสนุนให้มีการตรวจสอบและประเมินคุณภาพการศึกษาภายใน เป็นประจำทุกปีการศึกษา ซึ่งเป็นไปตามพระราชบัญญัติการศึกษาแห่งชาติกำหนดไว้ นั้น

เพื่อให้การดำเนินงานด้านการประกันคุณภาพการศึกษาเป็นไปด้วยความเรียบร้อยและสอดคล้องกับนโยบายการประกันคุณภาพการศึกษาของมหาวิทยาลัยแม่ฟ้าหลวง อาศัยอำนาจตามความในมาตรา ๒๖ แห่งพระราชบัญญัติมหาวิทยาลัยแม่ฟ้าหลวง พ.ศ. ๒๕๕๑ จึงเห็นควรแต่งตั้งคณะกรรมการประเมินคุณภาพการศึกษาภายใน ระดับสำนักวิชา มหาวิทยาลัยแม่ฟ้าหลวง ประจำปีการศึกษา ๒๕๕๗ ดังต่อไปนี้

คณะกรรมการประเมินสำนักวิชาแพทยศาสตร์

- | | |
|-------------------------------------|---------------------|
| ๑. รองศาสตราจารย์ ดร.รัชนี สรรเสริญ | ประธาน |
| ๒. นายแพทย์จิโรจน์ สุรพันธ์ | กรรมการ |
| ๓. อาจารย์ รฐกร เอ็มโกษา | กรรมการ |
| ๔. นายชัยพงศ์ แก้วกล้า | กรรมการและเลขานุการ |
| ๕. นางศิริขวัญ ปัญสมคิด | ผู้ช่วยเลขานุการ |

คณะกรรมการประเมินสำนักวิชาทันตแพทยศาสตร์

- | | |
|---------------------------------------|---------------------|
| ๑. รองศาสตราจารย์ ดร.เอกชัย แสงอินทร์ | ประธาน |
| ๒. รองศาสตราจารย์ ดร.ชมนาด พจนามาตร | กรรมการ |
| ๓. อาจารย์ ดร.ศิวพร ประมาลย์ | กรรมการ |
| ๔. นายชัยพงศ์ แก้วกล้า | กรรมการและเลขานุการ |
| ๕. นางเกษมศรี คงมีลาภ | ผู้ช่วยเลขานุการ |

คณะกรรมการประเมินสำนักวิชาพยาบาลศาสตร์

- | | |
|---|---------------------|
| ๑. รองศาสตราจารย์ ดร.สมใจ พุทธาพิทักษ์ผล | ประธาน |
| ๒. ผู้ช่วยศาสตราจารย์ ดร.ชัชวาลย์ อภิชาติปิยกุล | กรรมการ |
| ๓. อาจารย์ ดร.สุวรรณา เดชาทัย | กรรมการ |
| ๔. นายชัยพงศ์ แก้วกล้า | กรรมการและเลขานุการ |
| ๕. นางสาวกัลยาณิน อินันท์ | ผู้ช่วยเลขานุการ |

/คณะกรรมการ...

๒.

คณะกรรมการประเมินสำนักวิชาเวชศาสตร์ชะลอวัยและฟื้นฟูสุขภาพ

- | | |
|------------------------------------|---------------------|
| ๑. รองศาสตราจารย์ อุษณีย์ คำประกอบ | ประธาน |
| ๒. รองศาสตราจารย์ กัลณกา สาธิตธาดา | กรรมการ |
| ๓. อาจารย์ ดร.มัชฌิมา นราติศร | กรรมการ |
| ๔. นายชัยพงศ์ แก้วกล้า | กรรมการและเลขานุการ |
| ๕. นางศิริขวัญ ปัญสมคิด | ผู้ช่วยเลขานุการ |

คณะกรรมการประเมินสำนักวิชาวิทยาศาสตร์สุขภาพ

- | | |
|---|---------------------|
| ๑. รองศาสตราจารย์ ดร.ยุวดี รอดจากภัย | ประธาน |
| ๒. ผู้ช่วยศาสตราจารย์ ดร.ชมพูนุช โสภการีย์ | กรรมการ |
| ๓. ผู้ช่วยศาสตราจารย์ ดร.นิรมล ปัญญาบุศยกุล | กรรมการ |
| ๔. นายชัยพงศ์ แก้วกล้า | กรรมการและเลขานุการ |
| ๕. นางศิริขวัญ ปัญสมคิด | ผู้ช่วยเลขานุการ |

คณะกรรมการประเมินสำนักวิชาวิทยาศาสตร์

- | | |
|----------------------------------|---------------------|
| ๑. รองศาสตราจารย์ พิษณุ เจียวคุณ | ประธาน |
| ๒. อาจารย์ ดร.ภาณุพงษ์ ใจวุฒิ | กรรมการ |
| ๓. อาจารย์ ดร.จุฑามาศ นิวัฒน์ | กรรมการ |
| ๔. นายชัยพงศ์ แก้วกล้า | กรรมการและเลขานุการ |
| ๕. นางเกษมศรี คงมีลาภ | ผู้ช่วยเลขานุการ |

คณะกรรมการประเมินสำนักวิชาอุตสาหกรรมเกษตร

- | | |
|---|---------------------|
| ๑. รองศาสตราจารย์ ดร.दनัย บุญเกียรติ | ประธาน |
| ๒. รองศาสตราจารย์ ดร.ชมนาด พจนามาตร | กรรมการ |
| ๓. ผู้ช่วยศาสตราจารย์ น.อ.ดร.ธงชัย อยู่ญาติวงศ์ | กรรมการ |
| ๔. นายชัยพงศ์ แก้วกล้า | กรรมการและเลขานุการ |
| ๕. นางสาวกัลยาณิน อินันท์ | ผู้ช่วยเลขานุการ |

คณะกรรมการประเมินสำนักวิชาเทคโนโลยีสารสนเทศ

- | | |
|--|---------------------|
| ๑. ผู้ช่วยศาสตราจารย์ ดร.ดวงรักษ์ นันทวิสารกุล | ประธาน |
| ๒. อาจารย์ ดร.มัชฌิมา นราติศร | กรรมการ |
| ๓. อาจารย์ ดร.สุวรรณา เดชาทัย | กรรมการ |
| ๔. นายชัยพงศ์ แก้วกล้า | กรรมการและเลขานุการ |
| ๕. นางสาวลินราพร ภิระบัน | ผู้ช่วยเลขานุการ |

คณะกรรมการประเมินสำนักวิชาวิทยาศาสตร์เครื่องสำอาง

- | | |
|-------------------------------------|---------------------|
| ๑. รองศาสตราจารย์ ดร.รัชนี สรรเสริญ | ประธาน |
| ๒. รองศาสตราจารย์ ดร.สุพล อนันตา | กรรมการ |
| ๓. อาจารย์ ดร.มีชฌิมา นราติศร | กรรมการ |
| ๔. นายชัยพงศ์ แก้วกล้า | กรรมการและเลขานุการ |
| ๕. นางศิริขวัญ ปัญสมคิด | ผู้ช่วยเลขานุการ |

คณะกรรมการประเมินสำนักวิชานิติศาสตร์

- | | |
|---|---------------------|
| ๑. รองศาสตราจารย์ กัลณกา สาธิตธาดา | ประธาน |
| ๒. ผู้ช่วยศาสตราจารย์ วศิณ สุวรรณรัตน์ | กรรมการ |
| ๓. อาจารย์ ดร.ปิยธิดา เพ็ชรลู่ประสิทธิ์ | กรรมการ |
| ๔. นายชัยพงศ์ แก้วกล้า | กรรมการและเลขานุการ |
| ๕. นางเกษมศรี คงมีลาภ | ผู้ช่วยเลขานุการ |

คณะกรรมการประเมินสำนักวิชาการจัดการ

- | | |
|---------------------------------------|---------------------|
| ๑. รองศาสตราจารย์ กัลณกา สาธิตธาดา | ประธาน |
| ๒. ผู้ช่วยศาสตราจารย์ เสาวณี ใจรักษ์ | กรรมการ |
| ๓. ผู้ช่วยศาสตราจารย์ วีระพงษ์ บึงไกร | กรรมการ |
| ๔. นายชัยพงศ์ แก้วกล้า | กรรมการและเลขานุการ |
| ๕. นางสาวกัลยาณิน อินันท์ | ผู้ช่วยเลขานุการ |

คณะกรรมการประเมินสำนักวิชาศิลปศาสตร์

- | | |
|--|---------------------|
| ๑. รองศาสตราจารย์ ดร.วัฒนา พัดเกตุ | ประธาน |
| ๒. รองศาสตราจารย์ กัลณกา สาธิตธาดา | กรรมการ |
| ๓. อาจารย์ ดร. ปิยธิดา เพ็ชรลู่ประสิทธิ์ | กรรมการ |
| ๔. นายชัยพงศ์ แก้วกล้า | กรรมการและเลขานุการ |
| ๕. นางสาวลินราพร ภิระบัน | ผู้ช่วยเลขานุการ |

คณะกรรมการประเมินสำนักวิชานวัตกรรมสังคม

- | | |
|--|---------------------|
| ๑. รองศาสตราจารย์ กัลณกา สาธิตธาดา | ประธาน |
| ๒. ผู้ช่วยศาสตราจารย์ ดร.อรุณี หงษ์ศิริวัฒน์ | กรรมการ |
| ๓. ผู้ช่วยศาสตราจารย์ วีระพงษ์ บึงไกร | กรรมการ |
| ๔. นายชัยพงศ์ แก้วกล้า | กรรมการและเลขานุการ |
| ๕. นางศิริขวัญ ปัญสมคิด | ผู้ช่วยเลขานุการ |

/คณะกรรมการ...



คณะกรรมการประเมินสำนักวิชาจีนวิทยา

- | | |
|--|---------------------|
| ๑. รองศาสตราจารย์ กัลณกา สาธิตธาดา | ประธาน |
| ๒. รองศาสตราจารย์ ดร.สมสรณุก์ วงษ์อยู่น้อย | กรรมการ |
| ๓. อาจารย์ ดร.ปิยธิดา เพียรรุประสิทธิ์ | กรรมการ |
| ๔. นายชัยพงศ์ แก้วกล้า | กรรมการและเลขานุการ |
| ๕. นางเกษมศรี คงมีลาภ | ผู้ช่วยเลขานุการ |

หน้าที่

ให้คณะกรรมการประเมินคุณภาพการศึกษา ระดับสำนักวิชา มีหน้าที่และความรับผิดชอบ ดังนี้

๑. ศึกษารายงานการประเมินตนเอง (SAR) ของสำนักวิชา เพื่อดำเนินการตรวจสอบและประเมินคุณภาพตามองค์ประกอบ ตัวบ่งชี้ และเกณฑ์การประเมิน ของสำนักงานคณะกรรมการอุดมศึกษา (สกอ.)
๒. เสนอรายงานผลการประเมินคุณภาพ ระดับสำนักวิชา ต่อผู้บริหารและคณาจารย์ของสำนักวิชา
๓. ให้ข้อคิดเห็นและข้อเสนอแนะ เพื่อพัฒนาระบบการบริหารจัดการ และการดำเนินงานตามภารกิจของสำนักวิชา

ทั้งนี้ ตั้งแต่บัดนี้เป็นต้นไป

สั่ง ณ วันที่ ๑ ตุลาคม พ.ศ. ๒๕๕๘

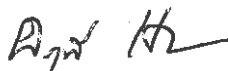


(รองศาสตราจารย์ ดร.วันชัย ศิริชนะ)

อธิการบดีมหาวิทยาลัยแม่ฟ้าหลวง



รายนามคณะกรรมการประเมินคุณภาพการศึกษาภายใน ระดับหลักสูตร
มหาวิทยาลัยแม่ฟ้าหลวง ประจำปีการศึกษา 2557
หลักสูตรศิลปศาสตรบัณฑิต สาขาวิชาการพัฒนาระหว่างประเทศ
สำนักวิชานวัตกรรมสังคม
วันอังคารที่ 6 ตุลาคม 2558



.....
(ผู้ช่วยศาสตราจารย์ ดร.อรุณี หงษ์ศิริวัฒน์) ประธาน



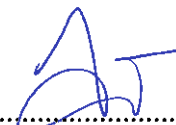
.....
(รองศาสตราจารย์ กัลณกา สาธิตธาดา) กรรมการ



.....
(ผู้ช่วยศาสตราจารย์ วีระพงษ์ บึงไกร) กรรมการ



.....
(นางเกษมศรี คงมีลาภ) กรรมการและเลขานุการ



.....
(นางสาวลिनราพร มิระบัน) ผู้ช่วยเลขานุการ



รายนามคณะกรรมการประเมินคุณภาพการศึกษาภายใน
ระดับสำนักวิชา ประจำปีการศึกษา 2557
สำนักวิชานวัตกรรมสังคม
วันอังคารที่ 20 ตุลาคม 2558

.....
No. ๗๐๑๓
ประธาน
(รองศาสตราจารย์ กัลณกา สาธิตธาดา)

.....
กรรมการ
(ผู้ช่วยศาสตราจารย์ ดร.อรุณี หงษ์ศิริวัฒน์)

.....
กรรมการ
(ผู้ช่วยศาสตราจารย์ วีระพงษ์ บึงไกร)

.....
กรรมการและเลขานุการ
(นายชัยพงศ์ แก้วกล้า)

ประมวลภาพ

รายงานผลการประเมินคุณภาพการศึกษาภายใน ปีการศึกษา 2557

สำนักวิชาวิศวกรรมสังคม

ประมวลภาพ

รายงานผลการประเมินคุณภาพการศึกษาภายใน ระดับหลักสูตร

สำนักวิชาวิศวกรรมสังคม

ในวันอังคารที่ 6 ตุลาคม 2558



รายงานผลการประเมินคุณภาพการศึกษาภายใน ปีการศึกษา 2557
สำนักวิชานวัตกรรมสังคม



ประมวลภาพ

การประเมินคุณภาพการศึกษาภายใน สำนักวิชาวิศวกรรมสังคม

ในวันอังคารที่ 20 ตุลาคม 2558



รายงานผลการประเมินคุณภาพการศึกษาภายใน ปีการศึกษา 2557
สำนักวิชานวัตกรรมสังคม

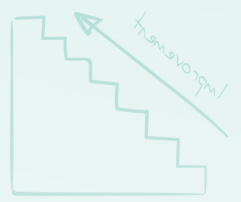




- Learn from errors
- Set next, consistent
- Assigning this task to
- Assigning resources
- Identifying the process



$$\frac{32}{-5/23}$$



13885

A	X
A	
B	
C	
D	
E	
F	



OK

Handwritten text in a box:

Handwritten text in a box:

- Objectives
- Resources
- Workflow
- Results

Marketing



Results

