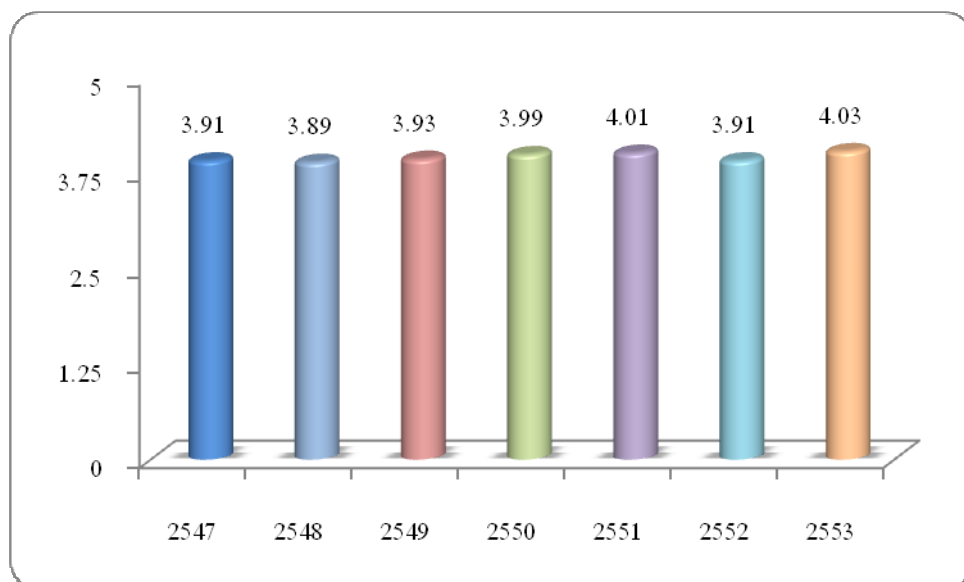




รายงานความพึงพอใจของนายจ้าง  
ที่มีต่อการทำงานของบัณฑิตมหาวิทยาลัยแม่ฟ้าหลวง  
รุ่นปีการศึกษา 2553



ฝ่ายวิจัยสถาบันและสารสนเทศ  
ส่วนนโยบายและแผน  
มหาวิทยาลัยแม่ฟ้าหลวง

## คำนำ

มหาวิทยาลัยแม่ฟ้าหลวง ได้ดำเนินการสำรวจความพึงพอใจของนายจ้างที่มีต่อการทำงานของบัณฑิตมหาวิทยาลัยแม่ฟ้าหลวงปีการศึกษา 2553 โดยมีจุดมุ่งหมายเพื่อศึกษาปัจจัยที่ทำให้ นายจ้างตัดสินใจเลือกบัณฑิตเข้าทำงาน และศึกษาความพึงพอใจของนายจ้างที่มีต่อการทำงานของบัณฑิต ซึ่งผลการศึกษาจะใช้เป็นแนวทางในการปรับปรุงหลักสูตรการเรียนการสอน และวางแผนการผลิตบัณฑิตในสาขาวิชาต่างๆ ของมหาวิทยาลัย ทั้งนี้ เนื้อหาการสำรวจประกอบด้วยข้อมูลทั่วไปของนายจ้างและหน่วยงาน ข้อมูลการพิจารณารับสมัครเข้าทำงานในหน่วยงาน ปัจจัยที่ทำให้ นายจ้างตัดสินใจเลือกบัณฑิตเข้าทำงาน และความพึงพอใจของนายจ้างที่มีต่อบัณฑิต โดยในการศึกษาครั้งนี้ใช้วิธีการรวบรวมข้อมูลจากแบบสำรวจความพึงพอใจของนายจ้าง วิเคราะห์ข้อมูลและนำเสนอในรูปแบบรายงาน

ส่วนนโยบายและแผน ขอขอบคุณ บัณฑิต และนายจ้างของบัณฑิตทุกท่าน ที่ให้ความร่วมมือในการสำรวจเป็นอย่างดี และหวังเป็นอย่างยิ่งว่ารายงานฉบับนี้จะเป็นประโยชน์ต่อผู้บริหาร ผู้สนใจ และหน่วยงานที่เกี่ยวข้อง หากท่านมีข้อเสนอแนะประการใดอันจะเป็นประโยชน์ต่อการศึกษาและจัดทำรายงานในครั้งต่อไป โปรดแจ้งส่วนนโยบายและแผนด้วยจักขอบคุณยิ่ง

ฝ่ายวิจัยสถาบันและสารสนเทศ

ส่วนนโยบายและแผน

มหาวิทยาลัยแม่ฟ้าหลวง

# สารบัญ

	หน้า
คำนำ	ก
สารบัญ	ข
สารบัญตาราง	ง
สารบัญตารางภาคผนวก	ช
สารบัญแผนภูมิ	ซ
บทสรุปผู้บริหาร	1
บทนำ	13
วัตถุประสงค์	13
ประโยชน์ที่คาดว่าจะได้รับ	13
ขอบเขตของการศึกษา	14
วิธีดำเนินการศึกษา	15
การรวบรวมข้อมูล	15
การวิเคราะห์ข้อมูล	17
คำจำกัดความ	17
ผลการวิเคราะห์	21
ผลการศึกษาความพึงพอใจของนายจ้างที่มีต่อการทำงานของบัณฑิต	22
มหาวิทยาลัยแม่ฟ้าหลวง ระดับปริญญาตรี	
❖ ข้อมูลทั่วไปของนายจ้างและหน่วยงาน	24
❖ การพิจารณารับสมัครบุคคลเข้าทำงานในหน่วยงาน	25
❖ ปัจจัยที่ทำให้นายจ้างตัดสินใจเลือกบัณฑิตจากมหาวิทยาลัย แม่ฟ้าหลวงเข้าทำงาน	26
❖ ความพึงพอใจของนายจ้างที่มีต่อบัณฑิต	27

## สารบัญ (ต่อ)

	หน้า
ผลการศึกษาความพึงพอใจของนายจ้างที่มีต่อการทำงานของบัณฑิต มหาวิทยาลัยแม่ฟ้าหลวง ระดับปริญญาโท	35
❖ ข้อมูลทั่วไปของนายจ้างและหน่วยงาน	36
❖ การพิจารณารับสมัครบุคคลเข้าทำงานในหน่วยงาน	37
❖ ปัจจัยที่ทำให้นายจ้างตัดสินใจเลือกบัณฑิตจากมหาวิทยาลัย แม่ฟ้าหลวงเข้าทำงาน	38
❖ ความพึงพอใจของนายจ้างที่มีต่อบัณฑิต	39
ผลการศึกษาความพึงพอใจของนายจ้างที่มีต่อการทำงานของบัณฑิต มหาวิทยาลัยแม่ฟ้าหลวง ระดับปริญญาเอก	47
❖ ข้อมูลทั่วไปของนายจ้างและหน่วยงาน	48
❖ การพิจารณารับสมัครบุคคลเข้าทำงานในหน่วยงาน	48
❖ ปัจจัยที่ทำให้นายจ้างตัดสินใจเลือกบัณฑิตจากมหาวิทยาลัย แม่ฟ้าหลวงเข้าทำงาน	49
❖ ความพึงพอใจของนายจ้างที่มีต่อบัณฑิต	50
ภาคผนวก	59
ภาคผนวก ก ค่าเฉลี่ยและร้อยละความพึงพอใจของนายจ้างที่มีต่อบัณฑิต	60
ภาคผนวก ข ระดับความพึงพอใจของหน่วยงานที่มีต่อบัณฑิต	65
ด้านจรรยาบรรณวิชาชีพ	
ภาคผนวก ค แบบสำรวจความพึงพอใจของนายจ้าง/ผู้ประกอบการ/ ผู้ใช้บัณฑิตที่มีต่อการปฏิบัติงานของบัณฑิตจากมหาวิทยาลัยแม่ฟ้าหลวง ปีการศึกษา 2553	66

## สารบัญตาราง

ตารางที่		หน้า
1	จำนวนบัณฑิตที่สำเร็จการศึกษา และจำนวนนายจ้างที่ตอบแบบสำรวจ จำแนกตามสำนักวิชา/ สาขาวิชา ระดับปริญญาตรี	22
2	จำนวนและร้อยละของนายจ้างของบัณฑิตระดับปริญญาตรี จำแนกตามข้อมูลทั่วไปของนายจ้างและหน่วยงาน	24
3	จำนวนและร้อยละของวิธีการคัดเลือกบุคคล และจุดเน้นที่สำคัญในการพิจารณาบุคคลเข้าทำงานของนายจ้างของบัณฑิตระดับปริญญาตรี	26
4	จำนวนและร้อยละของปัจจัยที่ทำให้นายจ้างตัดสินใจเลือกบัณฑิตระดับปริญญาตรีจากมหาวิทยาลัยแม่ฟ้าหลวงเข้าทำงาน	27
5	ระดับความพึงพอใจของนายจ้างที่มีต่อบัณฑิตระดับปริญญาตรีจากมหาวิทยาลัยแม่ฟ้าหลวงรวมทั้ง 5 ด้าน	28
6	ระดับความพึงพอใจของนายจ้างที่มีต่อบัณฑิตระดับปริญญาตรีในด้านความรู้ ความสามารถทางด้านวิชาการ	29
7	ระดับความพึงพอใจของนายจ้างที่มีต่อบัณฑิตระดับปริญญาตรีในด้านความรู้ความสามารถพื้นฐานที่ส่งผลต่อการทำงาน	30
8	ระดับความพึงพอใจของนายจ้างที่มีต่อบัณฑิตระดับปริญญาตรีในด้านทักษะทางปัญญา	31
9	ระดับความพึงพอใจของนายจ้างที่มีต่อบัณฑิตระดับปริญญาตรีในด้านความสัมพันธ์ระหว่างบุคคลและความรับผิดชอบ	32
10	ระดับความพึงพอใจของนายจ้างที่มีต่อบัณฑิตระดับปริญญาตรีในด้านคุณธรรม จริยธรรม	33

## สารบัญตาราง (ต่อ)

ตารางที่		หน้า
11	จำนวนบัณฑิตที่สำเร็จการศึกษา และจำนวนนายจ้างที่ตอบแบบสำรวจ จำแนกตามสำนักวิชา/สาขาวิชา ระดับปริญญาโท	35
12	จำนวนและร้อยละของนายจ้างของบัณฑิตระดับปริญญาโท จำแนกตามข้อมูลทั่วไปของนายจ้างและหน่วยงาน	37
13	จำนวนและร้อยละของวิธีการคัดเลือกบุคคลและจุดเน้นที่สำคัญในการพิจารณาบุคคลเข้าทำงานของนายจ้างของบัณฑิตระดับปริญญาโท	38
14	จำนวนและร้อยละของปัจจัยที่ทำให้นายจ้างตัดสินใจเลือกบัณฑิตระดับปริญญาโทจากมหาวิทยาลัยแม่ฟ้าหลวงเข้าทำงาน	39
15	ระดับความพึงพอใจของนายจ้างที่มีต่อบัณฑิตระดับปริญญาโทจากมหาวิทยาลัยแม่ฟ้าหลวง รวมทั้ง 5 ด้าน	40
16	ระดับความพึงพอใจของนายจ้างที่มีต่อบัณฑิตระดับปริญญาโทในด้านความรู้ ความสามารถทางด้านวิชาการ	41
17	ระดับความพึงพอใจของนายจ้างที่มีต่อบัณฑิตระดับปริญญาโทในด้านความรู้ความสามารถพื้นฐานที่ส่งผลต่อการทำงาน	42
18	ระดับความพึงพอใจของนายจ้างที่มีต่อบัณฑิตระดับปริญญาโทในด้านทักษะทางปัญญา	43
19	ระดับความพึงพอใจของนายจ้างที่มีต่อบัณฑิตระดับปริญญาโทในด้านความสัมพันธ์ระหว่างบุคคลและความรับผิดชอบ	44
20	ระดับความพึงพอใจของนายจ้างที่มีต่อบัณฑิตระดับปริญญาโทในด้านคุณธรรม จริยธรรม	45
21	จำนวนผู้สำเร็จการศึกษา และจำนวนนายจ้างที่ตอบแบบสำรวจ จำแนกตามสำนักวิชา/สาขาวิชา ระดับปริญญาเอก	47
22	จำนวนและร้อยละของนายจ้างของบัณฑิตระดับปริญญาเอกจำแนกตามข้อมูลทั่วไปของนายจ้างและหน่วยงาน	48
23	จำนวนและร้อยละของวิธีการคัดเลือกบุคคลและจุดเน้นที่สำคัญในการพิจารณาบุคคลเข้าทำงานของนายจ้างของบัณฑิตระดับปริญญาเอก	49

## สารบัญตาราง (ต่อ)

ตารางที่		หน้า
24	จำนวนและร้อยละของปัจจัยที่ทำให้นายจ้างตัดสินใจเลือกบัณฑิตระดับปริญญาเอกจากมหาวิทยาลัยแม่ฟ้าหลวงเข้าทำงาน	50
25	ระดับความพึงพอใจของนายจ้างที่มีต่อบัณฑิตระดับปริญญาเอกจากมหาวิทยาลัยแม่ฟ้าหลวง รวมทั้ง 5 ด้าน	51
26	ระดับความพึงพอใจของนายจ้างที่มีต่อบัณฑิตระดับปริญญาเอกในด้านความรู้ ความสามารถทางด้านวิชาการ	52
27	ระดับความพึงพอใจของนายจ้างที่มีต่อบัณฑิตระดับปริญญาเอกในด้านความรู้ความสามารถพื้นฐานที่ส่งผลต่อการทำงาน	53
28	ระดับความพึงพอใจของนายจ้างที่มีต่อบัณฑิตระดับปริญญาเอกในด้านทักษะทางปัญญา	54
29	ระดับความพึงพอใจของนายจ้างที่มีต่อบัณฑิตระดับปริญญาเอกในด้านความสัมพันธ์ระหว่างบุคคลและความรับผิดชอบ	55
30	ระดับความพึงพอใจของนายจ้างที่มีต่อบัณฑิตระดับปริญญาเอกในด้านคุณธรรม จริยธรรม	57

## สารบัญตารางภาคผนวก

ตาราง ภาคผนวกที่		หน้า
1	ค่าเฉลี่ยและร้อยละความพึงพอใจของนายจ้างที่มีต่อบัณฑิต ระดับปริญญาตรี จำแนกตามสำนักวิชา	60
2	ค่าเฉลี่ยและร้อยละความพึงพอใจของนายจ้างที่มีต่อบัณฑิต ระดับปริญญาโท จำแนกตามสำนักวิชา	62
3	ค่าเฉลี่ยและร้อยละความพึงพอใจของนายจ้างที่มีต่อบัณฑิต ระดับปริญญาเอก จำแนกตามสำนักวิชา	64
4	ระดับความพึงพอใจของหน่วยงานที่มีต่อบัณฑิตด้านจรรยาบรรณ วิชาชีพ (สำหรับสาขาวิชาที่ได้กำหนดคุณลักษณะบัณฑิต ที่พึงประสงค์ตามมาตรฐานวิชาชีพ)	65



## สารบัญแผนภูมิ

แผนภูมิที่		หน้า
1	ค่าเฉลี่ยความพึงพอใจของนายจ้างที่มีต่อบัณฑิตมหาวิทยาลัยแม่ฟ้าหลวง ระดับปริญญาตรี รุ่นปีการศึกษา 2553	3
2	ค่าเฉลี่ยความพึงพอใจของนายจ้างที่มีต่อบัณฑิตมหาวิทยาลัยแม่ฟ้าหลวง ระดับปริญญาตรี รุ่นปีการศึกษา 2547-2553	5
3	ค่าเฉลี่ยความพึงพอใจของนายจ้างที่มีต่อบัณฑิตมหาวิทยาลัยแม่ฟ้าหลวง ระดับปริญญาโท รุ่นปีการศึกษา 2553	7
4	ค่าเฉลี่ยความพึงพอใจของนายจ้างที่มีต่อบัณฑิตมหาวิทยาลัยแม่ฟ้าหลวง ระดับปริญญาเอก รุ่นปีการศึกษา 2553	10

## บทสรุปสำหรับผู้บริหาร

ความพึงพอใจของนายจ้างที่มีต่อการทำงานของบัณฑิตจากมหาวิทยาลัยแม่ฟ้าหลวง รุ่นปีการศึกษา 2553

การศึกษาความพึงพอใจของนายจ้างที่มีต่อการทำงานของบัณฑิตจากมหาวิทยาลัยแม่ฟ้าหลวง รุ่นปีการศึกษา 2553 ทำการเก็บรวบรวมข้อมูลโดยการส่งแบบสำรวจความพึงพอใจของนายจ้างที่มีต่อการทำงานของบัณฑิตจากมหาวิทยาลัยแม่ฟ้าหลวง รุ่นปีการศึกษา 2553 ทางไปรษณีย์ถึงนายจ้างของบัณฑิตตามรายชื่อและสถานที่ทำงานที่มีที่อยู่สมบูรณ์ จำนวน 607 คน จำแนกเป็นนายจ้างของบัณฑิตระดับปริญญาตรีจำนวน 511 คน ระดับปริญญาโท 90 คน และระดับปริญญาเอก 6 คน โดยในระดับปริญญาตรีมีนายจ้างตอบแบบสำรวจจำนวน 349 คน (ร้อยละ 68 ของจำนวนการสำรวจนายจ้างของบัณฑิต หรือร้อยละ 27 ของจำนวนบัณฑิตที่สำเร็จการศึกษา) ระดับปริญญาโทจำนวน 44 คน (ร้อยละ 49 ของจำนวนการสำรวจนายจ้างของบัณฑิต หรือร้อยละ 29 ของจำนวนบัณฑิตที่สำเร็จการศึกษา) ระดับปริญญาเอก จำนวน 4 คน (ร้อยละ 67 ของจำนวนการสำรวจนายจ้างของบัณฑิต หรือร้อยละ 40 ของจำนวนบัณฑิตที่สำเร็จการศึกษา) รวมมีนายจ้างตอบแบบสำรวจ 397 คน คิดเป็นร้อยละ 65 ของจำนวนการสำรวจนายจ้างของบัณฑิต หรือร้อยละ 27 ของบัณฑิตที่สำเร็จการศึกษา ผลการศึกษาสรุปได้ ดังต่อไปนี้

### ๑ ผลการศึกษาความพึงพอใจของนายจ้างที่มีต่อการทำงานของบัณฑิตมหาวิทยาลัยแม่ฟ้าหลวง ระดับปริญญาตรี

#### 1. ข้อมูลทั่วไปของนายจ้างและหน่วยงาน

จากการศึกษาข้อมูลทั่วไปของนายจ้างและหน่วยงาน พบว่า นายจ้างของบัณฑิตส่วนใหญ่ดำรงตำแหน่งเป็นผู้อำนวยการ/ผู้จัดการฝ่าย/ผู้จัดการสาขาหรือเทียบเท่า คิดเป็นร้อยละ 48.14 เป็นผู้บังคับบัญชาระดับต้นของบัณฑิต คิดเป็นร้อยละ 44.70 และเป็นหน่วยงานเอกชนมากที่สุด คิดเป็นร้อยละ 72.49 ด้านระยะเวลาที่ร่วมงานกับบัณฑิตของมหาวิทยาลัย ส่วนใหญ่ร่วมงานกับบัณฑิต ระหว่าง 6 เดือน – 1 ปี คิดเป็นร้อยละ 59.03

## 2. การพิจารณาบุคคลเข้าทำงานในหน่วยงาน

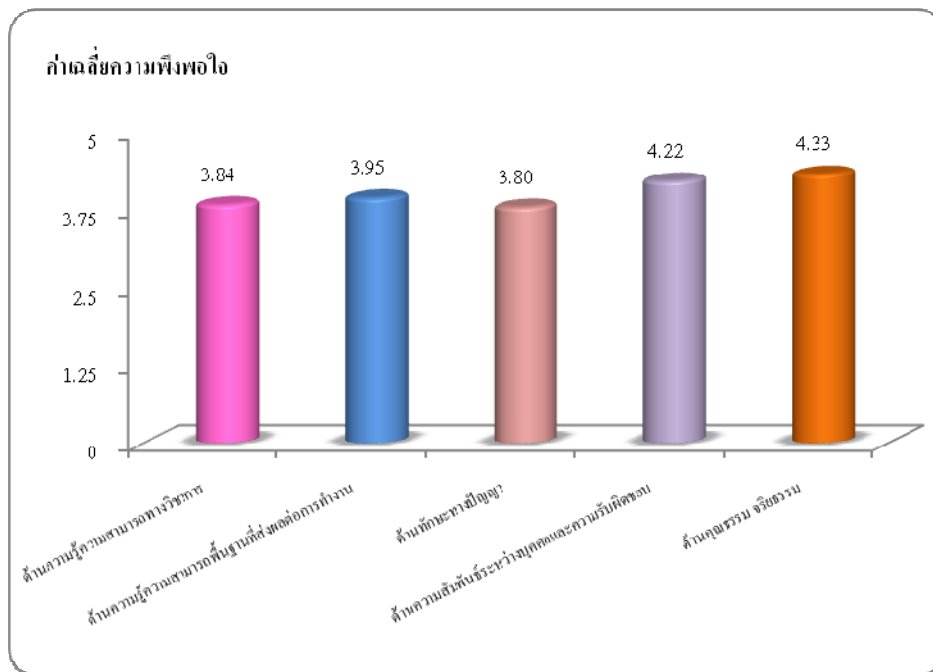
การพิจารณาบุคคลเข้าทำงานในหน่วยงาน ส่วนใหญ่มีวิธีการคัดเลือกบุคคลเข้าทำงานโดยวิธีการสอบปากเปล่า/สัมภาษณ์มากที่สุด รองลงมาคือ การพิจารณาจากประวัติ คุณสมบัติและประสบการณ์ ส่วนจุดมุ่งเน้นที่สำคัญในการพิจารณาบุคคลเข้าทำงาน พบว่า หน่วยงานส่วนใหญ่ มุ่งเน้นที่บุคลิกภาพ/ทัศนคติ/อุปนิสัย รองลงมาเน้นที่ความรู้ความสามารถในสาขาวิชาที่สำเร็จ ส่วนจุดมุ่งเน้นที่นายจ้างให้ความสำคัญน้อยที่สุดในการพิจารณาบุคคลเข้าทำงานของหน่วยงาน คือ สถาบันการศึกษา

## 3. ปัจจัยที่ทำให้นายจ้างตัดสินใจรับบัณฑิตจากมหาวิทยาลัยแม่ฟ้าหลวงเข้าทำงาน

ปัจจัยที่ทำให้นายจ้างตัดสินใจรับบัณฑิตจากมหาวิทยาลัยแม่ฟ้าหลวงเข้าทำงาน 5 อันดับแรก คือ

- (1) มีความคิดริเริ่มสร้างสรรค์ ฉลาดและมีไหวพริบ
- (2) มีอริยาสัย และมีมนุษยสัมพันธ์ดี
- (3) มีความกระตือรือร้น มีความคล่องแคล่วว่องไว
- (4) กล้าแสดงความคิดเห็น รวมถึงการใช้วาทศิลป์ และแต่งกายสุภาพ เรียบร้อยและสะอาด
- (5) สาขาวิชาที่สำเร็จตรงกับตำแหน่งที่ต้องการ

#### 4. ความพึงพอใจของนายจ้างที่มีต่อบัณฑิต



หมายเหตุ: จากคะแนนเต็ม 5

**แผนภูมิที่ 1** ค่าเฉลี่ยความพึงพอใจของนายจ้างที่มีต่อบัณฑิตมหาวิทยาลัยแม่ฟ้าหลวง ระดับปริญญาตรี รุ่นปีการศึกษา 2553

จากการศึกษาความพึงพอใจของนายจ้างที่มีต่อบัณฑิตระดับปริญญาตรีจากมหาวิทยาลัยแม่ฟ้าหลวง พบว่า นายจ้างของบัณฑิตมีความพึงพอใจต่อบัณฑิตอยู่ใน ระดับมาก เมื่อพิจารณาระดับความพึงพอใจของนายจ้างในแต่ละด้านของบัณฑิต พบว่า นายจ้างมีความพึงพอใจต่อบัณฑิตในด้านคุณธรรม จริยธรรมมากที่สุด รองลงมาคือ ด้านความสัมพันธ์ระหว่างบุคคลและความรับผิดชอบ ด้านความรู้ความสามารถพื้นฐานที่ส่งผลต่อการทำงาน ด้านความรู้ ความสามารถทางวิชาการ และด้านทักษะทางปัญญา ตามลำดับ ซึ่งความพึงพอใจแต่ละด้าน มีรายละเอียดดังต่อไปนี้

##### 4.1) ความพึงพอใจด้านความรู้ความสามารถทางวิชาการ

นายจ้างมีความพึงพอใจต่อบัณฑิตจากมหาวิทยาลัยแม่ฟ้าหลวงในด้านความสามารถทางวิชาการอยู่ใน ระดับมาก โดยส่วนใหญ่มีความพึงพอใจในประเด็นมีความรู้/เข้าใจต่องานที่รับผิดชอบมากที่สุด รองลงมาคือ ความสามารถในการประยุกต์ความรู้มาใช้ในการปฏิบัติงาน ส่วน

ประเด็นที่นายจ้างมีความพึงพอใจต่อบัณฑิตน้อยที่สุด คือ ความสามารถในการวิเคราะห์และแก้ปัญหาทางวิชาการ

#### 4.2) ความพึงพอใจด้านความรู้ความสามารถพื้นฐานที่ส่งผลต่อการทำงาน

นายจ้างมีความพึงพอใจต่อบัณฑิตจากมหาวิทยาลัยแม่ฟ้าหลวงในด้านความรู้ความสามารถพื้นฐานที่ส่งผลต่อการทำงานอยู่ในระดับมาก โดยส่วนใหญ่มีความพึงพอใจในประเด็นมีมารยาทในการพูด การฟังได้เหมาะสม ถูกกาลเทศะมากที่สุด รองลงมาคือ ความสามารถในการใช้คอมพิวเตอร์และเทคโนโลยี ส่วนประเด็นที่นายจ้างมีความพึงพอใจต่อบัณฑิตน้อยที่สุด คือ ความสามารถในการพูดในที่สาธารณะและนำเสนองานได้อย่างมีประสิทธิภาพ

#### 4.3) ความพึงพอใจด้านทักษะทางปัญญา

นายจ้างมีความพึงพอใจต่อบัณฑิตจากมหาวิทยาลัยแม่ฟ้าหลวงในด้านทักษะทางปัญญาของบัณฑิตอยู่ในระดับมาก โดยส่วนใหญ่มีความพึงพอใจในประเด็นมีความสามารถในการควบคุมอารมณ์มากที่สุด รองลงมาคือ มีการทำงานเป็นขั้นตอน ส่วนประเด็นที่นายจ้างมีความพึงพอใจต่อบัณฑิตน้อยที่สุด คือ มีการตรวจสอบ ประเมินผลการทำงานอย่างสม่ำเสมอ

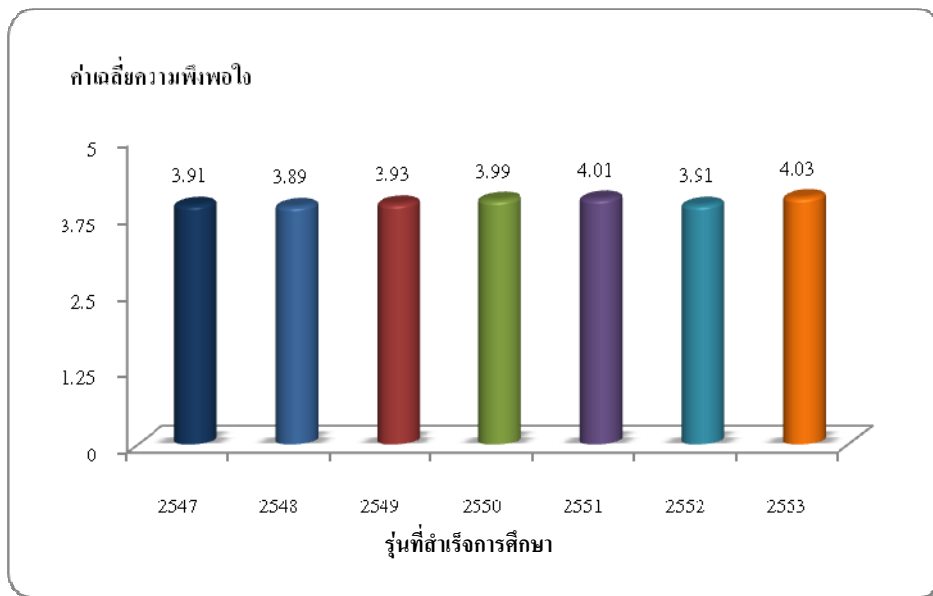
#### 4.4) ความพึงพอใจด้านความสัมพันธ์ระหว่างบุคคลและความรับผิดชอบ

นายจ้างมีความพึงพอใจต่อบัณฑิตจากมหาวิทยาลัยแม่ฟ้าหลวงในด้านความสัมพันธ์ระหว่างบุคคลและความรับผิดชอบของบัณฑิตอยู่ในระดับมากที่สุด โดยส่วนใหญ่มีความพึงพอใจในประเด็นมีความสุภาพอ่อนน้อม มีสัมมาคารวะ รู้จักกาลเทศะมากที่สุด รองลงมาคือ มีน้ำใจ เอื้อเฟื้อเผื่อแผ่ ให้ความช่วยเหลือเกื้อกูลเพื่อนร่วมงาน ส่วนประเด็นที่นายจ้างมีความพึงพอใจต่อบัณฑิตน้อยที่สุด คือ มีความเป็นผู้นำและผู้ตามที่ดี

#### 4.5) ความพึงพอใจด้านคุณธรรม จริยธรรม

นายจ้างมีความพึงพอใจต่อบัณฑิตจากมหาวิทยาลัยแม่ฟ้าหลวงในด้านคุณธรรม จริยธรรมอยู่ในระดับมากที่สุด โดยส่วนใหญ่มีความพึงพอใจในประเด็นประพฤติตนอยู่ในศีลธรรมอันดี และเป็นผู้มีวินัย ซื่อสัตย์สุจริตมากที่สุด รองลงมาคือเคารพสิทธิเสรีภาพของผู้อื่น ส่วนประเด็นที่นายจ้างมีความพึงพอใจต่อบัณฑิตน้อยที่สุด คือ มีความเสียสละและอุทิศเวลาให้แก่งาน

๑ การเปรียบเทียบความพึงพอใจของนายจ้างที่มีต่อบัณฑิตมหาวิทยาลัยแม่ฟ้าหลวง ระดับปริญญาตรี  
รุ่นปีการศึกษา 2547-2553



หมายเหตุ: จากคะแนนเต็ม 5

แผนภูมิที่ 2 ค่าเฉลี่ยความพึงพอใจของนายจ้างที่มีต่อบัณฑิตมหาวิทยาลัยแม่ฟ้าหลวง ระดับปริญญาตรี  
รุ่นปีการศึกษา 2547-2553

จากแผนภูมิการเปรียบเทียบความพึงพอใจของนายจ้างที่มีต่อบัณฑิตมหาวิทยาลัยแม่ฟ้าหลวง พบว่า ความพึงพอใจต่อบัณฑิตอยู่ในระดับมากมาโดยตลอด โดยในแต่ละปีมีค่าเฉลี่ยเปลี่ยนแปลงเล็กน้อย ซึ่งในรุ่นปีการศึกษา 2553 นายจ้างมีความพึงพอใจต่อการทำงานของบัณฑิตเพิ่มขึ้น

๑ ผลการศึกษาความพึงพอใจของนายจ้างที่มีต่อการทำงานของบัณฑิตมหาวิทยาลัย  
แม่ฟ้าหลวง ระดับปริญญาโท

1. ข้อมูลทั่วไปของนายจ้างและหน่วยงาน

จากการศึกษาข้อมูลทั่วไปของนายจ้างและหน่วยงาน พบว่า นายจ้างของบัณฑิตส่วนใหญ่ ดำรงตำแหน่งเป็นผู้อำนวยการ/ผู้จัดการฝ่าย/ผู้จัดการสาขาหรือเทียบเท่า คิดเป็นร้อยละ 40.91 เป็นผู้บังคับบัญชาระดับต้นของบัณฑิต คิดเป็นร้อยละ 50 และเป็นหน่วยงานเอกชนมากที่สุด คิดเป็นร้อยละ 61.36 ด้านระยะเวลาที่ร่วมงานกับบัณฑิตของมหาวิทยาลัย ส่วนใหญ่ร่วมงานกับบัณฑิต มากกว่า 1 ปี คิดเป็นร้อยละ 75

2. การพิจารณารับสมัครเข้าทำงานในหน่วยงาน

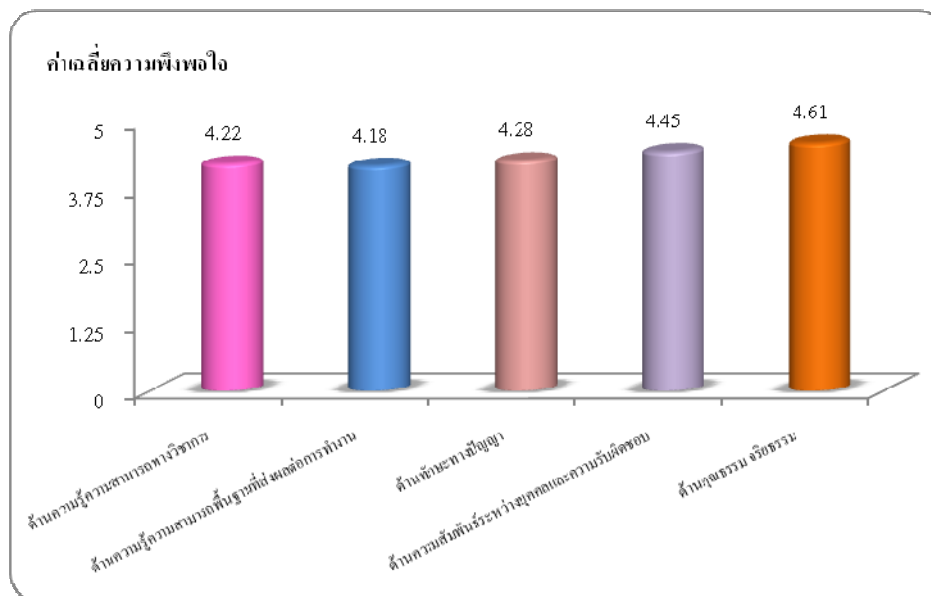
การพิจารณาบุคคลเข้าทำงานในหน่วยงาน ส่วนใหญ่มีวิธีการคัดเลือกบุคคลเข้าทำงานโดยวิธีการสอบปากเปล่า/สัมภาษณ์และพิจารณาจากประวัติ คุณสมบัติ และประสบการณ์มากที่สุด รองลงมาคือ การสอบข้อเขียน ส่วนจุดมุ่งเน้นที่สำคัญในการพิจารณารับสมัครเข้าทำงาน พบว่า หน่วยงานส่วนใหญ่มุ่งเน้นที่บุคลิกภาพ/ทัศนคติ/อุปนิสัย รองลงมาเน้นที่ความรู้ความสามารถในสาขาวิชาที่สำเร็จ ส่วนจุดมุ่งเน้นที่นายจ้างให้ความสำคัญน้อยที่สุดในการพิจารณารับสมัครเข้าทำงานของหน่วยงาน คือ ระดับการศึกษา

3. ปัจจัยที่ทำให้นายจ้างตัดสินใจรับบัณฑิตจากมหาวิทยาลัยแม่ฟ้าหลวงเข้าทำงาน

ปัจจัยที่ทำให้นายจ้างตัดสินใจรับบัณฑิตจากมหาวิทยาลัยแม่ฟ้าหลวงเข้าทำงาน 5 อันดับแรก คือ

- (1) มีความคิดริเริ่มสร้างสรรค์ ฉลาดและมีไหวพริบ
- (2) มีอริยาสัย และมีมนุษยสัมพันธ์ดี
- (3) แต่งกายสุภาพ เรียบร้อยและสะอาด
- (4) กล้าแสดงความคิดเห็น รวมถึงการใช้วาทศิลป์
- (5) มีความกระตือรือร้น มีความคล่องแคล่วว่องไว

#### 4. ความพึงพอใจของนายจ้างที่มีต่อบัณฑิต



หมายเหตุ: จากคะแนนเต็ม 5

**แผนภูมิที่ 3** ค่าเฉลี่ยความพึงพอใจของนายจ้างที่มีต่อบัณฑิตมหาวิทยาลัยแม่ฟ้าหลวง ระดับปริญญาโท รุ่นปีการศึกษา 2553

จากการศึกษาความพึงพอใจของนายจ้างที่มีต่อบัณฑิตระดับปริญญาโทจากมหาวิทยาลัยแม่ฟ้าหลวง พบว่า นายจ้างของบัณฑิตมีความพึงพอใจต่อบัณฑิตอยู่ใน **ระดับมากที่สุด** เมื่อพิจารณา ระดับความพึงพอใจของนายจ้างในแต่ละด้านของบัณฑิต พบว่า นายจ้างมีความพึงพอใจต่อบัณฑิตในด้านคุณธรรม จริยธรรมมากที่สุด รองลงมาคือ ด้านความสัมพันธ์ระหว่างบุคคลและความรับผิดชอบ ด้านทักษะทางปัญญา ด้านความรู้ ความสามารถทางวิชาการ และด้านความรู้ความสามารถพื้นฐานที่ส่งผลต่อการทำงาน ตามลำดับ ซึ่งความพึงพอใจแต่ละด้าน มีรายละเอียดดังต่อไปนี้

##### 4.1) ความพึงพอใจด้านความรู้ความสามารถทางวิชาการ

นายจ้างมีความพึงพอใจต่อบัณฑิตจากมหาวิทยาลัยแม่ฟ้าหลวงในด้านความสามารถทางวิชาการอยู่ใน **ระดับมากที่สุด** โดยส่วนใหญ่มีความพึงพอใจในประเด็นมีความรู้/เข้าใจต่องานที่รับผิดชอบมากที่สุด รองลงมาคือ มีผลงานที่ถูกต้องและมีประสิทธิภาพ ส่วนประเด็นที่นายจ้างมีความพึงพอใจต่อบัคติน้อยที่สุด คือ ความรู้และเชี่ยวชาญในสาขาวิชาที่สำเร็จ



#### 4.2) ความพึงพอใจด้านความรู้ความสามารถพื้นฐานที่ส่งผลต่อการทำงาน

นายจ้างมีความพึงพอใจต่อบัณฑิตจากมหาวิทยาลัยแม่ฟ้าหลวงในด้านความรู้ความสามารถพื้นฐานที่ส่งผลต่อการทำงานอยู่ในระดับมาก โดยส่วนใหญ่มีความพึงพอใจในประเด็น ทักษะและรอบรู้ในวิทยาการที่เกี่ยวข้องกับงานมากที่สุด รองลงมาคือ มีมารยาทในการพูด การฟังได้เหมาะสม ถูกกาลเทศะ ส่วนประเด็นที่นายจ้างมีความพึงพอใจต่อบัณฑิตน้อยที่สุด คือ ความสามารถในการฟัง พูด อ่าน เขียนภาษาต่างประเทศ

#### 4.3) ความพึงพอใจด้านทักษะทางปัญญา

นายจ้างมีความพึงพอใจต่อบัณฑิตจากมหาวิทยาลัยแม่ฟ้าหลวงในด้านทักษะทางปัญญาของบัณฑิตอยู่ในระดับมากที่สุด โดยส่วนใหญ่มีความพึงพอใจในประเด็นมีความคิดริเริ่ม สร้างสรรค์ในการทำงาน มีความสามารถในการคิดวิเคราะห์และแก้ไขปัญหาได้มากที่สุด รองลงมาคือ มีความสามารถในการควบคุมอารมณ์ ส่วนประเด็นที่นายจ้างมีความพึงพอใจต่อบัณฑิตน้อยที่สุดคือ มีการตรวจสอบ ประเมินผลการทำงานอย่างสม่ำเสมอ

#### 4.4) ความพึงพอใจด้านความสัมพันธ์ระหว่างบุคคลและความรับผิดชอบ

นายจ้างมีความพึงพอใจต่อบัณฑิตจากมหาวิทยาลัยแม่ฟ้าหลวงในด้านความสัมพันธ์ระหว่างบุคคลและความรับผิดชอบของบัณฑิตอยู่ในระดับมากที่สุด โดยส่วนใหญ่มีความพึงพอใจในประเด็นมีความรับผิดชอบในหน้าที่ และงานที่ได้รับมอบหมาย มากที่สุด รองลงมาคือ มีความสามารถในการทำงานเป็นทีม ส่วนประเด็นที่นายจ้างมีความพึงพอใจต่อบัณฑิตน้อยที่สุด คือ กล้าแสดงออกในสิ่งที่ถูกต้อง และมีส่วนร่วมเสนอแนวคิดใหม่ๆ

#### 4.5) ความพึงพอใจด้านคุณธรรม จริยธรรม

นายจ้างมีความพึงพอใจต่อบัณฑิตจากมหาวิทยาลัยแม่ฟ้าหลวงในด้านคุณธรรม จริยธรรมอยู่ในระดับมากที่สุด โดยส่วนใหญ่มีความพึงพอใจในประเด็นเป็นผู้มีวินัย ซื่อสัตย์สุจริต มากที่สุด รองลงมาคือ มีความซื่อสัตย์ ส่วนประเด็นที่นายจ้างมีความพึงพอใจต่อบัณฑิตน้อยที่สุด คือ มีความเสียสละและอุทิศเวลาให้แก่งาน

๑ ผลการศึกษาความพึงพอใจของนายจ้างที่มีต่อการทำงานของบัณฑิตมหาวิทยาลัย  
แม่ฟ้าหลวง ระดับปริญญาเอก

1. ข้อมูลทั่วไปของนายจ้างและหน่วยงาน

จากการศึกษาข้อมูลทั่วไปของนายจ้างและหน่วยงาน พบว่า นายจ้างของบัณฑิตส่วนใหญ่ ดำรงตำแหน่งเป็นผู้อำนวยการ/ผู้จัดการฝ่าย/ผู้จัดการสาขาหรือเทียบเท่า คิดเป็นร้อยละ 75 เป็นผู้บังคับบัญชาในระดับต้นของบัณฑิต คิดเป็นร้อยละ 50 และเป็นหน่วยงานราชการทั้งหมด ด้านระยะเวลาที่ร่วมงานกับบัณฑิตของมหาวิทยาลัย ส่วนใหญ่ร่วมงานกับบัณฑิต มากกว่า 1 ปี คิดเป็นร้อยละ 75

2. การพิจารณาบุคคลเข้าทำงานในหน่วยงาน

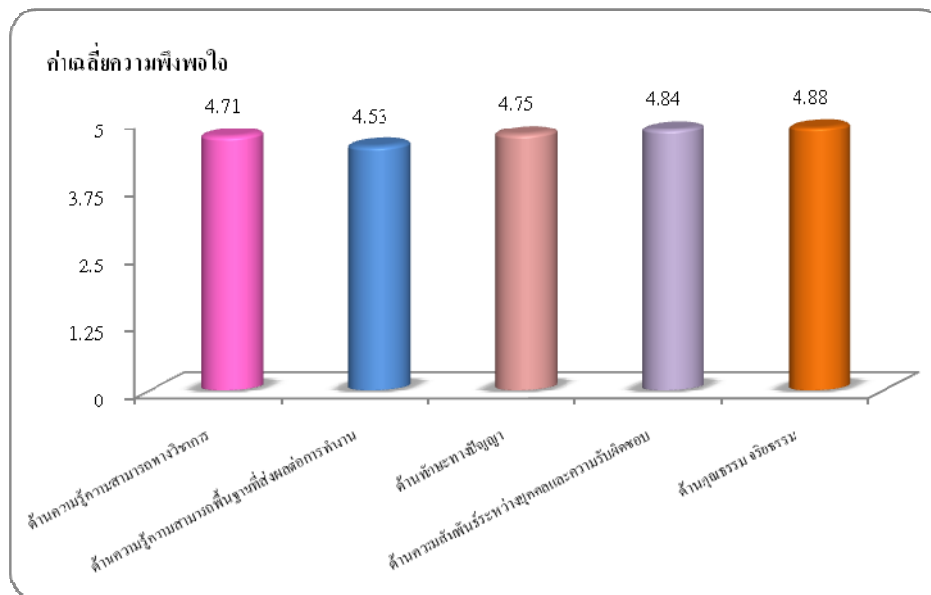
การพิจารณาบุคคลเข้าทำงานในหน่วยงาน ส่วนใหญ่มีวิธีการคัดเลือกบุคคลเข้าทำงานโดยวิธีการสอบปากเปล่า/สัมภาษณ์ และสอบปฏิบัติ รองลงมาคือ การพิจารณาจากประวัติ คุณสมบัติและประสบการณ์ และสอบข้อเขียน ส่วนจุดมุ่งเน้นที่สำคัญในการพิจารณาบุคคลเข้าทำงาน พบว่า หน่วยงานมุ่งเน้นที่สาขาวิชาที่สำเร็จตรงกับตำแหน่งที่ต้องการ และความรู้ความสามารถในสาขาวิชาที่สำเร็จ ส่วนจุดมุ่งเน้นที่นายจ้างให้ความสำคัญน้อยที่สุดในการพิจารณาบุคคลเข้าทำงานของหน่วยงาน คือ สถาบันการศึกษา

3. ปัจจัยที่ทำให้นายจ้างตัดสินใจรับบัณฑิตจากมหาวิทยาลัยแม่ฟ้าหลวงเข้าทำงาน

ปัจจัยที่ทำให้นายจ้างตัดสินใจรับบัณฑิตจากมหาวิทยาลัยแม่ฟ้าหลวงเข้าทำงาน 6 อันดับแรก คือ

- (1) สาขาวิชาที่สำเร็จตรงกับตำแหน่งที่ต้องการ
- (2) มีความกระตือรือร้น มีความคล่องแคล่วว่องไว
- (3) มีอริยาสัย และมีมนุษยสัมพันธ์ดี
- (4) มีความคิดริเริ่มสร้างสรรค์ ฉลาดและมีไหวพริบ
- (5) แต่งกายสุภาพ เรียบร้อยและสะอาด
- (6) กล้าแสดงความคิดเห็น รวมถึงการใช้วาทศิลป์

#### 4. ความพึงพอใจของนายจ้างที่มีต่อบัณฑิต



หมายเหตุ: จากคะแนนเต็ม 5

**แผนภูมิที่ 4** ค่าเฉลี่ยความพึงพอใจของนายจ้างที่มีต่อบัณฑิตมหาวิทยาลัยแม่ฟ้าหลวง ระดับปริญญาเอก รุ่นปีการศึกษา 2553

จากการศึกษาความพึงพอใจของนายจ้างที่มีต่อบัณฑิตระดับปริญญาเอกจากมหาวิทยาลัยแม่ฟ้าหลวง พบว่า นายจ้างของบัณฑิตมีความพึงพอใจต่อบัณฑิตอยู่ใน **ระดับมากที่สุด** เมื่อพิจารณา ระดับความพึงพอใจของนายจ้างในแต่ละด้านของบัณฑิต พบว่า นายจ้างมีความพึงพอใจต่อบัณฑิตในด้านคุณธรรม จริยธรรมมากที่สุด รองลงมาคือ ด้านความสัมพันธ์ระหว่างบุคคลและความรับผิดชอบ ด้านทักษะทางปัญญา ด้านความรู้ ความสามารถทางวิชาการ และด้านความรู้ความสามารถพื้นฐานที่ส่งผลต่อการทำงาน ตามลำดับ ซึ่งความพึงพอใจแต่ละด้านมีรายละเอียดดังต่อไปนี้

##### 4.1) ความพึงพอใจด้านความรู้ความสามารถทางวิชาการ

นายจ้างมีความพึงพอใจต่อบัณฑิตจากมหาวิทยาลัยแม่ฟ้าหลวงในด้านความสามารถทางวิชาการอยู่ใน **ระดับมากที่สุด** โดยส่วนใหญ่มีความพึงพอใจในประเด็นมีความรู้เชิงวิชาการทั่วไป และสามารถประยุกต์ความรู้มาใช้ในการปฏิบัติงานมากที่สุด รองลงมาคือ มีความรู้/เข้าใจต่องาน

ที่รับผิดชอบ และมีความสามารถในการวิเคราะห์และแก้ปัญหาทางวิชาการ ส่วนประเด็นที่นายจ้างมีความพึงพอใจต่อบัณฑิตน้อยที่สุด คือ มีผลงานที่ถูกต้องและมีประสิทธิภาพ

#### 4.2) ความพึงพอใจด้านความรู้ความสามารถพื้นฐานที่ส่งผลต่อการทำงาน

นายจ้างมีความพึงพอใจต่อบัณฑิตจากมหาวิทยาลัยแม่ฟ้าหลวงในด้านความรู้ความสามารถพื้นฐานที่ส่งผลต่อการทำงานอยู่ในระดับมากที่สุด โดยส่วนใหญ่มีความพึงพอใจในประเด็นมีความสามารถในการใช้ภาษาไทยเพื่อการติดต่อประสานงานอย่างมีประสิทธิภาพ มากที่สุด รองลงมาคือ มีมารยาทในการพูด การฟังได้เหมาะสม ถูกกาลเทศะ และมีความทันสมัยและรอบรู้ในวิทยาการที่เกี่ยวข้องกับงาน ส่วนประเด็นที่นายจ้างมีความพึงพอใจต่อบัณฑิตน้อยที่สุดคือ ความสามารถในการฟัง พูด อ่าน เขียนภาษาต่างประเทศ

#### 4.3) ความพึงพอใจด้านทักษะทางปัญญา

นายจ้างมีความพึงพอใจต่อบัณฑิตจากมหาวิทยาลัยแม่ฟ้าหลวงในด้านทักษะทางปัญญาของบัณฑิตอยู่ในระดับมากที่สุด โดยส่วนใหญ่มีความพึงพอใจในประเด็นมีความสามารถวางแผนงานให้สำเร็จตามเป้าหมาย สามารถจัดลำดับความสำคัญของงานและบริหารเวลาได้อย่างมีประสิทธิภาพ และมีความสามารถในการควบคุมอารมณ์มากที่สุด รองลงมาคือ มีการตรวจสอบ ประเมินผลการทำงานอย่างสม่ำเสมอ ส่วนประเด็นที่นายจ้างมีความพึงพอใจต่อบัณฑิตน้อยที่สุด คือ มีการทำงานเป็นขั้นตอน มีความคิดริเริ่ม สร้างสรรค์ในการทำงาน และมีความสามารถในการคิดวิเคราะห์และแก้ปัญหาได้

#### 4.4) ความพึงพอใจด้านความสัมพันธ์ระหว่างบุคคลและความรับผิดชอบ

นายจ้างมีความพึงพอใจต่อบัณฑิตจากมหาวิทยาลัยแม่ฟ้าหลวงในด้านความสัมพันธ์ระหว่างบุคคลและความรับผิดชอบของบัณฑิตอยู่ในระดับมากที่สุด โดยส่วนใหญ่มีความพึงพอใจในประเด็นมีความสามารถในการปรับตัวเข้ากับวัฒนธรรมองค์กรและเพื่อนร่วมงาน มีความสุภาพ อ่อนน้อม มีสัมมาคารวะ รู้จักกาลเทศะ กล้าแสดงออกในสิ่งที่ถูกต้องและมีส่วนร่วมเสนอแนวคิดใหม่ๆ และมีความรับผิดชอบในหน้าที่และงานที่ได้รับมอบหมาย มากที่สุด รองลงมาคือ รับฟังความคิดเห็นของผู้อื่น มีน้ำใจ เอื้อเฟื้อ เผื่อแผ่ ให้ความช่วยเหลือแก่เพื่อนร่วมงาน และมีความสามารถในการทำงานเป็นทีม ส่วนประเด็นที่นายจ้างมีความพึงพอใจต่อบัณฑิตน้อยที่สุด คือ มีความเป็นผู้นำและผู้ตามที่ดี

#### 4.5) ความพึงพอใจด้านคุณธรรม จริยธรรม

นายจ้างมีความพึงพอใจต่อบัณฑิตจากมหาวิทยาลัยแม่ฟ้าหลวงในด้านคุณธรรม จริยธรรม อยู่ในระดับมากที่สุด โดยส่วนใหญ่มีความพึงพอใจในประเด็นประพฤติปฏิบัติตนตามระเบียบกติกาของสังคมและหน่วยงาน รักษาประโยชน์ของหน่วยงาน/ส่วนรวมเป็นหลัก เป็นผู้มีวินัย ซื่อสัตย์สุจริต และมีความเสียสละและอุทิศเวลาให้แก่งาน มากที่สุด รองลงมาคือประพฤติตนอยู่ในศีลธรรมอันดี เคารพสิทธิเสรีภาพของผู้อื่น มีความขยันอดทน และมีเจตคติและทัศนคติที่ดีต่อการทำงาน

## บทนำ

นับตั้งแต่มหาวิทยาลัยแม่ฟ้าหลวงได้รับการสถาปนาเป็นมหาวิทยาลัยในกำกับของรัฐ เมื่อปี พ.ศ. 2541 ภารกิจที่สำคัญของมหาวิทยาลัย คือ การผลิตบัณฑิตที่มีคุณภาพออกสู่สังคมและตลาดแรงงาน โดยตลอดระยะเวลาที่ผ่านมามหาวิทยาลัยได้ผลิตบัณฑิตแล้ว 9 รุ่น คือบัณฑิตที่จบในรุ่นปีการศึกษา 2545-2553

ทั้งนี้ มหาวิทยาลัยได้เห็นถึงความสำคัญในการพัฒนาคุณภาพบัณฑิตที่จะไปปฏิบัติงานและสร้างประโยชน์ให้กับตลาดแรงงานในอนาคต จึงได้ดำเนินการสำรวจความพึงพอใจของนายจ้างที่มีต่อการทำงานของบัณฑิตจากมหาวิทยาลัยแม่ฟ้าหลวง โดยมีวัตถุประสงค์เพื่อศึกษาปัจจัยที่ทำให้นายจ้างตัดสินใจเลือกบัณฑิตเข้าทำงาน และศึกษาความพึงพอใจของนายจ้างที่มีต่อการทำงานของบัณฑิต เพื่อใช้เป็นแนวทางในการปรับปรุงหลักสูตรการเรียนการสอนให้ตรงกับความต้องการของตลาดแรงงาน ทั้งในด้านการพัฒนาคุณภาพนักศึกษา การเสริมสร้างความรู้ในเชิงวิชาการ ทักษะความสามารถและประสบการณ์ โดยผลการศึกษาประกอบด้วยข้อมูล 4 ส่วน ได้แก่ ข้อมูลทั่วไปเกี่ยวกับนายจ้าง การพิจารณาบุคคลเข้าทำงาน ปัจจัยที่ทำให้นายจ้างตัดสินใจเลือกบัณฑิตเข้าทำงาน และความพึงพอใจของนายจ้างที่มีต่อบัณฑิต

### วัตถุประสงค์

1. เพื่อศึกษาปัจจัยที่ทำให้นายจ้างตัดสินใจเลือกบัณฑิตจากมหาวิทยาลัยแม่ฟ้าหลวงเข้าทำงาน
2. เพื่อศึกษาความพึงพอใจของนายจ้างที่มีต่อการทำงานของบัณฑิตจากมหาวิทยาลัยแม่ฟ้าหลวง

### ประโยชน์ที่คาดว่าจะได้รับ

1. ทราบถึงปัจจัยที่ทำให้นายจ้างตัดสินใจเลือกบัณฑิตจากมหาวิทยาลัยแม่ฟ้าหลวงเข้าทำงาน
2. ทราบถึงความพึงพอใจของนายจ้างที่มีต่อการทำงานของบัณฑิตจากมหาวิทยาลัยแม่ฟ้าหลวง

3. เพื่อเป็นแนวทางในการปรับปรุงหลักสูตรการเรียนการสอน การพัฒนาการศึกษา และการวางแผนการผลิตบัณฑิตในสาขาวิชาต่างๆ ของมหาวิทยาลัยแม่ฟ้าหลวง

### ขอบเขตของการศึกษา

#### 1. ขอบเขตด้านเนื้อหา

ในการสำรวจความพึงพอใจของนายจ้างที่มีต่อการทำงานของบัณฑิตจากมหาวิทยาลัยแม่ฟ้าหลวงปีการศึกษา 2553 เป็นการสำรวจข้อมูลพื้นฐานของนายจ้างและหน่วยงาน รวมถึงปัจจัยและความพึงพอใจของนายจ้างที่มีต่อบัณฑิตตามกรอบมาตรฐานคุณวุฒิระดับอุดมศึกษาแห่งชาติ 6 ด้าน ประกอบด้วย

- 1) ด้านความรู้ความสามารถทางวิชาการ
- 2) ด้านความรู้ความสามารถพื้นฐานที่ส่งผลต่อการทำงาน
- 3) ด้านทักษะทางปัญญา
- 4) ด้านความสัมพันธ์ระหว่างบุคคลและความรับผิดชอบ
- 5) ด้านคุณธรรม จริยธรรม
- 6) ด้านจรรยาบรรณในวิชาชีพ (สำหรับสาขาวิชาที่ได้กำหนดคุณลักษณะบัณฑิตที่พึงประสงค์ตามมาตรฐานวิชาชีพ)<sup>1</sup>

#### 2. ขอบเขตด้านประชากร

การศึกษาความพึงพอใจของนายจ้างที่มีต่อการทำงานของบัณฑิตจากมหาวิทยาลัยแม่ฟ้าหลวง รุ่นปีการศึกษา 2553 ได้ทำการสำรวจข้อมูลกับกลุ่มประชากรทั้งหมด ซึ่งได้แก่ “นายจ้าง” หรือ “ผู้บังคับบัญชา” ของบัณฑิตจากมหาวิทยาลัยแม่ฟ้าหลวง ปีการศึกษา 2553 ที่ได้งานมาแล้วและมีที่อยู่ทำงานสมบูรณ์ โดยเป็นนายจ้างหรือผู้บังคับบัญชาของบัณฑิตระดับปริญญาตรี จำนวน 511 คน

<sup>1</sup> ได้แก่ 1) สาขาวิชาการบัญชี สำนักวิชาการจัดการ 2) สาขาวิชานิติศาสตร์ สำนักวิชานิติศาสตร์ 3) สาขาวิชากายภาพบำบัด สำนักวิชาวิทยาศาสตร์สุขภาพ 4) สาขาวิชาแพทยแผนไทยประยุกต์ สำนักวิชาวิทยาศาสตร์สุขภาพ 5) สาขาวิชาพยาบาลศาสตร์ สำนักวิชาพยาบาลศาสตร์ และ 6) สาขาวิชาตจวิทยา สำนักวิชาเวชศาสตร์ชะลอวัยและฟื้นฟูสุขภาพ

ระดับปริญญาโท จำนวน 93 คน และระดับปริญญาเอก 6 คน รวมประชากรทั้งหมด 610 คน ดังนั้นในการศึกษาครั้งนี้จึงใช้ประชากร จำนวน 610 คน ในการสำรวจความพึงพอใจของนายจ้าง

### วิธีดำเนินการศึกษา

1. ศึกษาเอกสารและรายงานการศึกษาที่เกี่ยวข้อง เพื่อกำหนดขอบเขตและสร้างแบบสำรวจให้ครอบคลุมประเด็นที่ต้องการสำรวจ โดยยึดตามกรอบมาตรฐานคุณวุฒิระดับอุดมศึกษาแห่งชาติ
2. สร้างแบบสำรวจความพึงพอใจของนายจ้างที่มีต่อการทำงานของบัณฑิตจากมหาวิทยาลัยแม่ฟ้าหลวง รุ่นปีการศึกษา 2553 ตามประเด็นหัวข้อที่ต้องการศึกษา และจัดส่งให้ผู้เชี่ยวชาญจากสำนักวิชาพิจารณาถึงประเด็นในการสำรวจให้เหมาะสมและครอบคลุมทุกด้าน
3. ปรับแก้ตามข้อเสนอแนะของผู้เชี่ยวชาญจากสำนักวิชา
4. นำแบบสำรวจที่ได้ปรับแก้แล้วส่งให้นายจ้างหรือผู้บังคับบัญชาของบัณฑิต

### การรวบรวมข้อมูล

1. เครื่องมือที่ใช้ในการเก็บรวบรวมข้อมูล ได้แก่ แบบสำรวจความพึงพอใจของนายจ้างที่มีต่อการทำงานของบัณฑิตจากมหาวิทยาลัยแม่ฟ้าหลวงปีการศึกษา 2553 โดยแบ่งโครงเนื้อหาออกเป็น 4 ส่วน คือ

- 1) ข้อมูลทั่วไปของนายจ้างและหน่วยงาน เป็นข้อคำถามเกี่ยวกับข้อมูลทั่วไปของนายจ้างและหน่วยงาน ได้แก่ ตำแหน่งของนายจ้าง ความสัมพันธ์กับบัณฑิต ประเภทหน่วยงาน และระยะเวลาร่วมงานกับบัณฑิต มีลักษณะเป็นแบบตรวจสอบรายการ (check list)
- 2) การพิจารณารับสมัครคนเข้าทำงานในหน่วยงาน เป็นข้อคำถามเกี่ยวกับวิธีการคัดเลือกบุคคลเข้าทำงานในหน่วยงาน และจุดมุ่งเน้นในการพิจารณารับสมัครคนเข้าทำงาน มีลักษณะเป็นแบบตรวจสอบรายการ (check list)
- 3) ข้อมูลปัจจัยที่ทำให้นายจ้างตัดสินใจเลือกบัณฑิตจากมหาวิทยาลัยแม่ฟ้าหลวงเข้าทำงาน เป็นข้อคำถามถึงปัจจัยในการตัดสินใจเลือกบัณฑิตจากมหาวิทยาลัยแม่ฟ้าหลวงเข้าทำงานในหน่วยงาน มีลักษณะเป็นแบบตรวจสอบรายการ (check list)



4) ความพึงพอใจของนายจ้างที่มีต่อบัณฑิตจากมหาวิทยาลัยแม่ฟ้าหลวง เป็นการวัดระดับความพึงพอใจของนายจ้างหรือผู้บังคับบัญชาที่มีต่อการทำงานของบัณฑิตจากมหาวิทยาลัยแม่ฟ้าหลวง จำแนกตามกรอบมาตรฐานคุณวุฒิระดับอุดมศึกษาแห่งชาติ 6 ด้าน คือ

- 4.1) ด้านความรู้ความสามารถทางวิชาการ
- 4.2) ด้านรู้ความสามารถพื้นฐานที่ส่งผลต่อการทำงาน
- 4.3) ด้านทักษะทางปัญญา
- 4.4) ด้านความสัมพันธ์ระหว่างบุคคลและความรับผิดชอบ
- 4.5) ด้านคุณธรรม จริยธรรม
- 4.6) ด้านจรรยาบรรณในวิชาชีพ (สำหรับสาขาวิชาที่ได้กำหนดคุณลักษณะบัณฑิตที่พึงประสงค์ตามมาตรฐานวิชาชีพ)

โดยการวัดความพึงพอใจของนายจ้างจะเป็นคำถามแบบมาตราประมาณค่า 5 ระดับ (Rating scale) ตามรูปแบบของ Likert's scale โดยกำหนดเกณฑ์การให้คะแนนดังนี้

คะแนนเฉลี่ย	4.20 – 5.00	หมายถึง	ความพึงพอใจอยู่ในระดับมากที่สุด
คะแนนเฉลี่ย	3.40 – 4.19	หมายถึง	ความพึงพอใจอยู่ในระดับมาก
คะแนนเฉลี่ย	2.60 – 3.39	หมายถึง	ความพึงพอใจอยู่ในระดับปานกลาง
คะแนนเฉลี่ย	1.80 – 2.59	หมายถึง	ความพึงพอใจอยู่ในระดับน้อย
คะแนนเฉลี่ย	1.00 – 1.79	หมายถึง	ความพึงพอใจอยู่ในระดับน้อยที่สุด

## 2. การเก็บรวบรวมข้อมูล

ดำเนินการเก็บรวบรวมข้อมูลโดยมีขั้นตอนดังต่อไปนี้

- 1) รวบรวมรายชื่อผู้สำเร็จการศึกษา ปีการศึกษา 2553 และจัดส่งไปรษณียบัตรเพื่อสอบถามสถานภาพการทำงานและที่อยู่ทำงาน เพื่อเตรียมแบบสำรวจความพึงพอใจของนายจ้าง
- 2) ส่งแบบสำรวจพร้อมทั้งแนบหนังสือขอความอนุเคราะห์ข้อมูลทางไปรษณีย์ถึงนายจ้างของบัณฑิตตามรายชื่อและสถานที่ทำงานที่มีรายละเอียดสมบูรณ์ ถูกต้องและชัดเจนที่ได้จากการสำรวจสถานภาพการทำงานทางไปรษณียบัตร ซึ่งเป็นการสำรวจความพึงพอใจของนายจ้าง ครั้งที่ 1
- 3) สำรวจซ้ำ ครั้งที่ 2 โดยส่งแบบสำรวจพร้อมทั้งแนบหนังสือขอความอนุเคราะห์ข้อมูลทางไปรษณีย์ถึงนายจ้างของบัณฑิตตามรายชื่อและสถานที่ทำงานที่มีรายละเอียดสมบูรณ์ ถูกต้องและชัดเจนที่ได้จากการสำรวจข้อมูลภาวะการมีงานทำของบัณฑิตผ่านระบบภาวะการ

มีงานทำของบัณฑิตซึ่งเป็นระบบของสำนักงานคณะกรรมการการอุดมศึกษา (สกอ.) โดยได้กรองข้อมูลส่งออกเฉพาะนายจ้างที่ยังไม่ตอบแบบสำรวจในครั้งที่ 1

4) ดำรวจซ้ำครั้งที่ 3 ตามวิธีการเดียวกับการสำรวจซ้ำ ครั้งที่ 2 โดยได้กรองข้อมูลส่งออกเฉพาะนายจ้างที่ยังไม่ตอบแบบสำรวจในครั้งที่ 2

ทั้งนี้เมื่อสรุปผลการสำรวจพบว่า ในระดับปริญญาตรีมีนายจ้างตอบแบบสำรวจคิดเป็นร้อยละ 26 ของจำนวนบัณฑิต ระดับปริญญาโทมีนายจ้างตอบแบบสำรวจคิดเป็นร้อยละ 40 ของจำนวนบัณฑิต และระดับปริญญาเอกมีนายจ้างตอบแบบสำรวจคิดเป็นร้อยละ 40 ของจำนวนบัณฑิตที่สำเร็จการศึกษา ซึ่งมีรายละเอียดดังนี้

ระดับการศึกษา	จำนวนบัณฑิตที่สำเร็จการศึกษา	นายจ้างที่ตอบแบบสำรวจ
ปริญญาตรี	1,293	337 (26)
ปริญญาโท	154	61 (40)
ปริญญาเอก	10	4 (40)
รวม	1,457	402 (28)

### การวิเคราะห์ข้อมูล

สำหรับการวิเคราะห์ข้อมูล สถิติที่ใช้ในการวิเคราะห์ได้แก่ ค่าความถี่ (Frequency) ร้อยละ (Percentage) ค่าเฉลี่ย (Mean) และค่าเบี่ยงเบนมาตรฐาน (Standard deviation)

### คำจำกัดความ

➤ **บัณฑิต** หมายถึง บุคคลที่สำเร็จการศึกษาตามหลักสูตรปริญญาตรี ปริญญาโท และปริญญาเอก รุ่นปีการศึกษา 2553 จากมหาวิทยาลัยแม่ฟ้าหลวง

➤ **มหาวิทยาลัย** หมายถึง มหาวิทยาลัยแม่ฟ้าหลวง

➤ **หลักสูตรปริญญาตรี** ปีการศึกษา 2553 ประกอบด้วย

1. สำนักวิชาศิลปศาสตร์
  - สาขาวิชาภาษาอังกฤษ
  - สาขาวิชาภาษาจีนธุรกิจ
  - สาขาวิชาภาษาและวัฒนธรรมไทย
2. สำนักวิชาวิทยาศาสตร์
  - สาขาวิชาเคมีประยุกต์
  - สาขาวิชาวิทยาศาสตร์ชีวภาพ
3. สำนักวิชาการจัดการ
  - สาขาวิชาการบัญชี
  - สาขาวิชาเศรษฐศาสตร์
  - สาขาวิชาบริหารธุรกิจ
  - สาขาวิชาการจัดการการท่องเที่ยว
  - สาขาวิชาการจัดการอุตสาหกรรมบริการ
4. สำนักวิชาเทคโนโลยีสารสนเทศ
  - สาขาวิชาการจัดการเทคโนโลยีสารสนเทศ
  - สาขาวิชาวิทยาการคอมพิวเตอร์
  - สาขาวิชาวิศวกรรมคอมพิวเตอร์
  - สาขาวิชาวิศวกรรมการสื่อสารและสารสนเทศ
  - สาขาวิชาวิศวกรรมซอฟต์แวร์
  - สาขาวิชาเทคโนโลยีมัลติมีเดียและการสร้างภาพเคลื่อนไหว
5. สำนักวิชาอุตสาหกรรมเกษตร
  - สาขาวิชาเทคโนโลยีการอาหาร
  - สาขาวิชาเทคโนโลยีหลังการเก็บเกี่ยวและบรรจุภัณฑ์
6. สำนักวิชานิติศาสตร์
  - สาขาวิชานิติศาสตร์
7. สำนักวิชาวิทยาศาสตร์เครื่องสำอาง
  - สาขาวิชาวิทยาศาสตร์เครื่องสำอาง

8. สำนักวิชาวิทยาศาสตร์สุขภาพ
  - สาขาวิชาแพทย์แผนไทยประยุกต์
  - สาขาวิชากายภาพบำบัด
  - สาขาวิชาสาธารณสุขศาสตร์

9. สำนักวิชาพยาบาลศาสตร์
  - สาขาวิชาพยาบาลศาสตร์

➤ **หลักสูตรปริญญาโท** ปีการศึกษา 2553 ประกอบด้วย

1. สำนักวิชาศิลปศาสตร์
  - สาขาวิชารัฐประศาสนศาสตร์
  - สาขาวิชาบริหารการศึกษา
  - สาขาวิชาวัฒนธรรมศึกษา
  - สาขาวิชาการสอนภาษาจีนในฐานะภาษาต่างประเทศ
2. สำนักวิชาวิทยาศาสตร์
  - สาขาวิชาเทคโนโลยีชีวภาพ
3. สำนักวิชาการจัดการ
  - สาขาวิชาบริหารธุรกิจ
  - สาขาวิชาการจัดการทรัพยากรธรรมชาติและสิ่งแวดล้อม
  - สาขาวิชาการจัดการโลจิสติกส์และซัพพลายเชน
4. สำนักวิชาอุตสาหกรรมเกษตร
  - สาขาวิชาเทคโนโลยีการอาหาร
  - สาขาวิชาเทคโนโลยีการจัดการผลิตผลเกษตร
5. สำนักวิชานิติศาสตร์
  - สาขาวิชานิติศาสตร์
6. สำนักวิชาวิทยาศาสตร์เครื่องสำอาง
  - สาขาวิชาวิทยาศาสตร์เครื่องสำอาง
7. สำนักวิชาเวชศาสตร์ชะลอวัยและฟื้นฟูสุขภาพ
  - สาขาวิชาดงวิทยา

➤ **หลักสูตรปริญญาเอก** ประกอบด้วย

1. สำนักวิชาศิลปศาสตร์
  - สาขาวิชาสังคมศาสตร์
2. สำนักวิชาวิทยาศาสตร์
  - สาขาวิชาวิทยาศาสตร์เชิงคำนวณ
  - สาขาวิชาวัสดุศาสตร์
  - สาขาวิชาวิทยาศาสตร์ชีวภาพ

➤ **นายจ้าง** หมายถึง บุคลากรประจำของสถานประกอบการซึ่งบัณฑิตได้เข้าทำงาน โดยบุคลากรดังกล่าวนี้มีหน้าที่ดูแลนิเทศ และกำกับการทำงานของบัณฑิตโดยตรง

➤ **การได้งานทำ** หมายถึง สภาวะการได้รับการจ้างจากสถานประกอบการเอกชน หน่วยงานราชการหรือรัฐวิสาหกิจ โดยมีเงินเดือนประจำ หรือประกอบธุรกิจส่วนตัวในช่วงหลังจากสำเร็จการศึกษา

➤ **ความพึงพอใจ** หมายถึง ความพึงพอใจของนายจ้างที่มีต่อการทำงานของบัณฑิตในด้านความรู้ ความสามารถทางวิชาการ ด้านความรู้ความสามารถพื้นฐานที่ส่งผลต่อการทำงาน ด้านทักษะทางปัญญา ด้านความสัมพันธ์ระหว่างบุคคลและความรับผิดชอบ ด้านคุณธรรม จริยธรรม และด้านจรรยาบรรณในวิชาชีพ (สำหรับสาขาวิชาที่ได้กำหนดคุณลักษณะบัณฑิตที่พึงประสงค์ตามมาตรฐานวิชาชีพ)

## ผลการวิเคราะห์ ความพึงพอใจของนายจ้างที่มีต่อบัณฑิตมหาวิทยาลัยแม่ฟ้าหลวง รุ่นปีการศึกษา 2553

การศึกษาความพึงพอใจของนายจ้างที่มีต่อการทำงานของบัณฑิตจากมหาวิทยาลัยแม่ฟ้าหลวง รุ่นปีการศึกษา 2553 ได้ดำเนินการศึกษาความพึงพอใจของนายจ้างที่มีต่อการทำงานของบัณฑิต 6 ด้าน ประกอบด้วย 1) ด้านความรู้ ความสามารถทางวิชาการ 2) ด้านความรู้ความสามารถพื้นฐานที่ส่งผลต่อการทำงาน 3) ด้านทักษะทางปัญญา 4) ด้านความสัมพันธ์ระหว่างบุคคลและความรับผิดชอบ 5) ด้านคุณธรรม จริยธรรม และ 6) ด้านจรรยาบรรณในวิชาชีพ (สำหรับสาขาวิชาที่ได้กำหนดคุณลักษณะบัณฑิตที่พึงประสงค์ตามมาตรฐานวิชาชีพ) โดยดำเนินการสำรวจข้อมูลด้วยวิธีการส่งแบบสำรวจขอความอนุเคราะห์ข้อมูลจากนายจ้างของบัณฑิตที่ทำงานแล้วทางไปรษณีย์ตามรายชื่อและสถานที่ทำงานที่สามารถติดต่อได้ จำนวน 610 คน และได้รับความร่วมมือจากนายจ้างตอบแบบสำรวจ จำนวน 402 คน คิดเป็นร้อยละ 66 ของจำนวนการสำรวจนายจ้างของบัณฑิต หรือร้อยละ 28 ของจำนวนบัณฑิตที่สำเร็จการศึกษา (1,457 คน)

ผลการศึกษาความพึงพอใจของนายจ้างที่มีต่อการทำงานของบัณฑิตจากมหาวิทยาลัยแม่ฟ้าหลวง นำเสนอผลการศึกษาเป็น 4 ส่วน คือ

ส่วนที่ 1 ข้อมูลทั่วไปของนายจ้างและหน่วยงาน

ส่วนที่ 2 การพิจารณารับสมัครเข้าทำงานในหน่วยงาน

ส่วนที่ 3 ปัจจัยที่ทำให้นายจ้างตัดสินใจเลือกบัณฑิตจากมหาวิทยาลัยแม่ฟ้าหลวงเข้าทำงาน

ส่วนที่ 4 ความพึงพอใจของนายจ้างที่มีต่อบัณฑิต

ผลการศึกษา มีรายละเอียดดังต่อไปนี้

๑ ผลการศึกษาความพึงพอใจของนายจ้างที่มีต่อการทำงานของบัณฑิตมหาวิทยาลัย  
แม่ฟ้าหลวง ระดับปริญญาตรี

จากการส่งแบบสำรวจขอความอนุเคราะห์ข้อมูลทางไปรษณีย์ถึงนายจ้างของบัณฑิต  
ที่ทำงานแล้วตามรายชื่อและสถานที่ทำงานที่มีรายละเอียดสมบูรณ์ ถูกต้องและชัดเจน จำนวน 511 คน  
ได้รับความร่วมมือจากนายจ้างตอบแบบสำรวจ จำนวน 337 คน คิดเป็นร้อยละ 66 ของจำนวนการ  
สำรวจนายจ้างของบัณฑิต หรือร้อยละ 26 ของจำนวนบัณฑิตที่สำเร็จการศึกษา จำนวน 1,293 คน  
รายละเอียดตามตารางที่ 1

ตารางที่ 1 จำนวนบัณฑิตที่สำเร็จการศึกษาและจำนวนนายจ้างที่ตอบแบบสำรวจ จำแนกตามสำนักวิชา/  
สาขาวิชา ระดับปริญญาตรี

สำนักวิชา/สาขาวิชา	จำนวน	
	บัณฑิตที่สำเร็จ การศึกษา <sup>1/</sup>	นายจ้างที่ตอบแบบสำรวจ
<b>สำนักวิชาศิลปศาสตร์</b>	<b>279</b>	<b>72</b>
สาขาวิชาภาษาอังกฤษ	139	43
สาขาวิชาภาษาจีนธุรกิจ	133	29
สาขาวิชาภาษาและวัฒนธรรมไทย	7	-
<b>สำนักวิชาวิทยาศาสตร์</b>	<b>30</b>	<b>6</b>
สาขาวิชาเคมีประยุกต์	4	1
สาขาวิชาเทคโนโลยีชีวภาพ	26	5
<b>สำนักวิชาการจัดการ</b>	<b>349</b>	<b>86</b>
สาขาวิชาการบัญชี	37	10
สาขาวิชาเศรษฐศาสตร์	34	7
สาขาวิชาบริหารธุรกิจ	94	19
สาขาวิชาการจัดการการท่องเที่ยว	114	31
สาขาวิชาการอุตสาหกรรมบริการ	70	19

**ตารางที่ 1** จำนวนบัณฑิตที่สำเร็จการศึกษาและจำนวนนายจ้างที่ตอบแบบสำรวจ จำแนกตามสำนักวิชา/  
สาขาวิชา ระดับปริญญาตรี (ต่อ)

สำนักวิชา/สาขาวิชา	จำนวน	
	บัณฑิตที่สำเร็จ การศึกษา <sup>1/</sup>	นายจ้างที่ตอบแบบสำรวจ
<b>สำนักวิชาเทคโนโลยีสารสนเทศ</b>	<b>144</b>	<b>38</b>
สาขาวิชาการจัดการเทคโนโลยีสารสนเทศ	13	2
สาขาวิชาวิทยาการคอมพิวเตอร์	11	5
สาขาวิชาวิศวกรรมคอมพิวเตอร์	22	7
สาขาวิชาวิศวกรรมการสื่อสารและสารสนเทศ	19	5
สาขาวิชาวิศวกรรมซอฟต์แวร์	27	9
สาขาวิชาเทคโนโลยีมีัลติมีเดียและการสร้าง ภาพเคลื่อนไหว	52	10
<b>สำนักวิชาอุตสาหกรรมเกษตร</b>	<b>19</b>	<b>8</b>
สาขาวิชาเทคโนโลยีการอาหาร	11	4
สาขาวิชาเทคโนโลยีหลังการเก็บเกี่ยวและบรรจุภัณฑ์	8	4
<b>สำนักวิชานิติศาสตร์</b>	<b>242</b>	<b>52</b>
สาขาวิชานิติศาสตร์	242	52
<b>สำนักวิชาวิทยาศาสตร์เครื่องสำอาง</b>	<b>74</b>	<b>20</b>
สาขาวิชาวิทยาศาสตร์เครื่องสำอาง	74	20
<b>สำนักวิชาวิทยาศาสตร์สุขภาพ</b>	<b>97</b>	<b>27</b>
สาขาวิชาแพทย์แผนไทยประยุกต์	53	11
สาขาวิชากายภาพบำบัด	14	8
สาขาวิชาสาธารณสุขศาสตร์	30	8
<b>สำนักวิชาพยาบาลศาสตร์</b>	<b>59</b>	<b>28</b>
สาขาวิชาพยาบาลศาสตร์	59	28
<b>รวม</b>	<b>1,293</b>	<b>337</b>

ที่มา: จากการสำรวจ, 2555.

หมายเหตุ: <sup>1/</sup> ข้อมูลจากระบบบริการการศึกษา



### 1. ข้อมูลทั่วไปของนายจ้างและหน่วยงาน

จากการศึกษาข้อมูลทั่วไปของนายจ้าง พบว่า นายจ้างของบัณฑิตส่วนใหญ่ ดำรงตำแหน่งเป็นหัวหน้ากลุ่มงาน/หัวหน้าฝ่าย/หัวหน้างานหรือเทียบเท่า คิดเป็นร้อยละ 46.29 เป็นผู้บังคับบัญชาระดับต้นของบัณฑิต คิดเป็นร้อยละ 48.03 และเป็นหน่วยงานเอกชนมากที่สุด คิดเป็นร้อยละ 74.19 ด้านระยะเวลาที่ร่วมงานกับบัณฑิตของมหาวิทยาลัย ส่วนใหญ่ร่วมงานกับบัณฑิต ระหว่าง 6 เดือน – 1 ปี คิดเป็นร้อยละ 57.88 รายละเอียดตามตารางที่ 2

ตารางที่ 2 จำนวนและร้อยละของนายจ้างของบัณฑิตระดับปริญญาตรี จำแนกตามข้อมูลทั่วไปของนายจ้างและหน่วยงาน

ข้อมูลทั่วไปของนายจ้างและหน่วยงาน	จำนวน	ร้อยละ
<b>ตำแหน่งของนายจ้าง</b>	(n=337)	100.00
หัวหน้ากลุ่มงาน/หัวหน้าฝ่าย/หัวหน้างานหรือเทียบเท่า	156	46.29
ผู้อำนวยการ/ผู้จัดการฝ่าย/ผู้จัดการสาขาหรือเทียบเท่า	122	36.20
เจ้าของกิจการ	41	12.17
ผู้รับผิดชอบงาน/พนักงานปฏิบัติการ	18	5.34
<b>ความสัมพันธ์กับบัณฑิต</b>	(n=337)	100.00
ผู้บังคับบัญชาระดับต้น	145	48.03
ผู้บังคับบัญชาระดับกลาง	98	29.08
ผู้บังคับบัญชาระดับสูง	76	22.55
เพื่อนร่วมงาน	18	5.34
<b>ประเภทหน่วยงาน</b>	(n=337)	100.00
เอกชน	250	74.19
ราชการ	73	21.66
รัฐวิสาหกิจ	8	2.29
อื่นๆ (เช่น มูลนิธิ, องค์กรการกุศล, ธนาคาร)	6	1.72

ตารางที่ 2 จำนวนและร้อยละของนายจ้างของบัณฑิตระดับปริญญาตรี จำแนกตามข้อมูลทั่วไปของนายจ้างและหน่วยงาน (ต่อ)

ข้อมูลทั่วไปของนายจ้างและหน่วยงาน	จำนวน	ร้อยละ
ระยะเวลาในการร่วมงานกับบัณฑิต	(n=337)	100.00
ต่ำกว่า 6 เดือน	126	37.38
6 เดือน- 1 ปี	195	57.88
มากกว่า 1 ปี	16	4.74

ที่มา: จากการสำรวจ, 2555.

## 2. การพิจารณารับสมัครเข้าทำงานในหน่วยงาน

การพิจารณาบุคคลเข้าทำงานในหน่วยงาน พบว่า หน่วยงานส่วนใหญ่มีวิธีการคัดเลือกบุคคลเข้าทำงานโดยวิธีการสอบปากเปล่า/สัมภาษณ์มากที่สุด คิดเป็นร้อยละ 87.24 รองลงมาคือ การพิจารณาจากประวัติ คุณสมบัติ และประสบการณ์ คิดเป็นร้อยละ 71.51 วิธีการสอบข้อเขียน คิดเป็นร้อยละ 35.01 และสอบปฏิบัติ คิดเป็นร้อยละ 15.13 ตามลำดับ

จุดมุ่งเน้นที่สำคัญในการพิจารณารับสมัครเข้าทำงานของหน่วยงาน พบว่า หน่วยงานส่วนใหญ่มุ่งเน้นที่บุคลิกภาพ/ทัศนคติ/อุปนิสัย คิดเป็นร้อยละ 85.46 รองลงมา เน้นที่ความรู้ความสามารถในสาขาวิชาที่สำเร็จ คิดเป็นร้อยละ 73 และระดับการศึกษา คิดเป็นร้อยละ 60.78 ตามลำดับ ส่วนจุดมุ่งเน้นที่ให้ความสำคัญน้อยที่สุดในการพิจารณารับสมัครเข้าทำงานของหน่วยงาน คือ สถาบันการศึกษา คิดเป็น ร้อยละ 18.99 รายละเอียดตามตารางที่ 3

ตารางที่ 3 จำนวนและร้อยละของวิธีการคัดเลือกบุคคล และจุดเน้นที่สำคัญในการพิจารณาบุคคล  
เข้าทำงานของนายจ้างของบัณฑิตระดับปริญญาตรี

การพิจารณาบุคคลเข้าทำงานในหน่วยงาน	ใช่		ไม่ใช่	
	จำนวน	ร้อยละ	จำนวน	ร้อยละ
<b>วิธีคัดเลือกบุคคลเข้าทำงานในหน่วยงาน</b>				
สอบปากเปล่า/สัมภาษณ์	294	87.24	43	12.76
พิจารณาจากประวัติ/คุณสมบัติ/ประสบการณ์	241	71.51	96	28.49
สอบข้อเขียน	118	35.01	219	64.99
สอบปฏิบัติ	51	15.13	286	84.87
<b>จุดมุ่งเน้นในการพิจารณารับบุคคลเข้าทำงาน</b>				
บุคลิกภาพ/ทัศนคติ/อุปนิสัย	288	85.46	49	14.54
ความรู้ความสามารถในสาขาวิชาที่สำเร็จ	246	73.00	91	27.00
ระดับการศึกษา	203	60.78	131	39.22
สาขาวิชาที่สำเร็จตรงกับตำแหน่งงานที่ต้องการ	184	54.60	153	45.40
ความรู้ความสามารถพิเศษ	161	47.74	176	52.23
สถาบันการศึกษา	64	18.99	273	81.01

ที่มา: จากการสำรวจ, 2555.

### 3. ปัจจัยที่ทำให้นายจ้างตัดสินใจเลือกบัณฑิตจากมหาวิทยาลัยแม่ฟ้าหลวงเข้าทำงาน

ปัจจัยที่ทำให้นายจ้างตัดสินใจเลือกบัณฑิตจากมหาวิทยาลัยแม่ฟ้าหลวงเข้าทำงาน 3 อันดับแรก คือ มีความคิดริเริ่มสร้างสรรค์ ฉลาดและมีไหวพริบ คิดเป็นร้อยละ 94.66 รองลงมาคือ ความมีอรรถาศัยและมีมนุษยสัมพันธ์ดี และมีความกระตือรือร้น มีความคล่องแคล่วว่องไว คิดเป็นร้อยละ 93.47 และ 91.69 ตามลำดับ ส่วนปัจจัยที่นายจ้างใช้ในการตัดสินใจเลือกบัณฑิตจากมหาวิทยาลัยแม่ฟ้าหลวงเข้าทำงานน้อยที่สุดคือ รู้จักและมีสัมพันธ์ไมตรีที่ดีต่อกันมาก่อน คิดเป็นร้อยละ 33.53 รายละเอียดตามตารางที่ 4

ตารางที่ 4 จำนวนและร้อยละของปัจจัยที่ทำให้นายจ้างตัดสินใจเลือกบัณฑิตระดับปริญญาตรีจากมหาวิทยาลัยแม่ฟ้าหลวงเข้าทำงาน

ปัจจัยในการตัดสินใจเลือกบัณฑิตจากมหาวิทยาลัยแม่ฟ้าหลวง	ใช่		ไม่ใช่	
	จำนวน	ร้อยละ	จำนวน	ร้อยละ
1. มีความคิดริเริ่มสร้างสรรค์ ฉลาดและมีไหวพริบ	319	94.66	18	5.34
2. มีอริยาคัย และมีมนุษยสัมพันธ์ดี	315	93.47	22	6.53
3. มีความกระตือรือร้น มีความคล่องแคล่วว่องไว	309	91.69	28	8.31
4. แต่งกายสุภาพ เรียบร้อยและสะอาด	305	90.50	32	9.50
5. กล้าแสดงความคิดเห็น รวมถึงการใช้วาทศิลป์	305	90.50	32	9.50
6. สาขาวิชาที่สำเร็จตรงกับตำแหน่งที่ต้องการ	275	81.60	62	18.40
7. ทักษะ/ความสามารถพิเศษด้านคอมพิวเตอร์	266	78.93	71	21.07
8. ทักษะ/ความสามารถพิเศษด้านภาษา	260	77.15	77	22.85
9. ประสบการณ์ หรือผลงานในการเข้าร่วมกิจกรรมในสถาบันการศึกษา	211	62.61	126	37.39
10. เกรดเฉลี่ยสะสมหลังสำเร็จการศึกษา	208	61.72	129	38.28
11. ความมีชื่อเสียงของสถานศึกษา	168	49.85	169	50.15
12. เคยฝึกงานในช่วงสหกิจศึกษามาก่อน	134	39.76	203	60.24
13. รู้จักและมีสัมพันธ์ไมตรีที่ดีต่อกันมาก่อน	113	33.53	224	66.47

ที่มา: จากการสำรวจ, 2555.

#### 4. ความพึงพอใจของนายจ้างที่มีต่อบัณฑิต

การศึกษาความพึงพอใจของนายจ้างที่มีต่อบัณฑิตจากมหาวิทยาลัยแม่ฟ้าหลวง จำนวน 337 คน โดยทำการศึกษา 5 ด้าน คือ ด้านความรู้ความสามารถทางด้านวิชาการ ด้านความรู้ความสามารถพื้นฐานที่ส่งผลต่อการทำงาน ด้านทักษะทางปัญญา ด้านความสัมพันธ์ระหว่างบุคคลและความรับผิดชอบ และด้านคุณธรรม จริยธรรม ผลการศึกษาสรุปได้ดังนี้

#### 4.1) ความพึงพอใจโดยรวม

ตารางที่ 5 ระดับความพึงพอใจของนายจ้างที่มีต่อบัณฑิตระดับปริญญาตรีจากมหาวิทยาลัยแม่ฟ้าหลวง รวมทั้ง 5 ด้าน

ประเด็น	ค่าเฉลี่ย	SD	ความหมาย
1. ด้านคุณธรรม จริยธรรม	4.37	0.55	มากที่สุด
2. ด้านความสัมพันธ์ระหว่างบุคคลและความรับผิดชอบ	4.26	0.54	มากที่สุด
3. ด้านความรู้ความสามารถพื้นฐานที่ส่งผลต่อการทำงาน	3.99	0.55	มาก
4. ด้านความรู้ความสามารถทางวิชาการ	3.88	0.56	มาก
5. ด้านทักษะทางปัญญา	3.84	0.59	มาก
<b>เฉลี่ย</b>	<b>4.08</b>	<b>0.49</b>	<b>มาก</b>

ที่มา: จากการสำรวจ, 2555.

จากตารางที่ 5 นายจ้างมีความพึงพอใจต่อบัณฑิตจากมหาวิทยาลัยแม่ฟ้าหลวง ในภาพรวมอยู่ในระดับมาก มีค่าเฉลี่ยเท่ากับ 4.08 ทั้งนี้เมื่อพิจารณาระดับความพึงพอใจในแต่ละด้าน พบว่า นายจ้างมีความพึงพอใจด้านคุณธรรม จริยธรรมมากที่สุด มีค่าเฉลี่ยเท่ากับ 4.37 รองลงมาคือ ด้านความสัมพันธ์ระหว่างบุคคลและความรับผิดชอบ และด้านความรู้ความสามารถพื้นฐานที่ส่งผลต่อการทำงาน มีค่าเฉลี่ยเท่ากับ 4.26 และ 3.99 ตามลำดับ ส่วนประเด็นที่นายจ้างมีความพึงพอใจน้อยที่สุด คือด้านทักษะทางปัญญา มีค่าเฉลี่ยเท่ากับ 3.84

#### 4.2) ความพึงพอใจด้านความรู้ความสามารถทางวิชาการ

ตารางที่ 6 ระดับความพึงพอใจของนายจ้างที่มีต่อบัณฑิตระดับปริญญาตรีในด้านความรู้ ความสามารถ ทางด้านวิชาการ

ประเด็น	ระดับความพึงพอใจ					ค่าเฉลี่ย	SD	ความหมาย
	มากที่สุด	มาก	ปานกลาง	น้อย	น้อยที่สุด			
1. มีความรู้/เข้าใจต่องานที่รับผิดชอบ	95 (28.19)	175 (51.93)	64 (18.99)	3 (0.89)	-	4.07	0.71	มาก
2. สามารถประยุกต์ความรู้มาใช้ในการปฏิบัติงาน	70 (20.78)	183 (54.30)	72 (21.36)	12 (3.56)	-	3.92	0.75	มาก
3. มีผลงานที่ถูกต้องและมีประสิทธิภาพ	71 (21.07)	166 (49.26)	97 (28.78)	3 (0.89)	-	3.91	0.73	มาก
4. มีความรู้และเชี่ยวชาญในสาขาวิชาที่สำเร็จ	67 (19.89)	167 (49.55)	91 (27.00)	12 (3.56)	-	3.86	0.77	มาก
5. มีความรู้เชิงวิชาการทั่วไป	42 (12.47)	178 (52.82)	115 (34.12)	2 (0.59)	-	3.77	0.66	มาก
6. มีความสามารถในการวิเคราะห์และแก้ปัญหาทางวิชาการ	39 (11.58)	167 (49.55)	129 (38.28)	2 (0.59)	-	3.72	0.67	มาก
<b>เฉลี่ย</b>	<b>64 (18.99)</b>	<b>173 (51.25)</b>	<b>94 (28.09)</b>	<b>6 (1.67)</b>	<b>-</b>	<b>3.88</b>	<b>0.72</b>	<b>มาก</b>

ที่มา: จากการสำรวจ, 2555.

จากตารางที่ 6 พบว่า นายจ้างมีความพึงพอใจต่อบัณฑิตจากมหาวิทยาลัยแม่ฟ้าหลวง ในด้านความรู้ความสามารถทางด้านวิชาการอยู่ในระดับมาก มีค่าเฉลี่ยเท่ากับ 3.88 ทั้งนี้เมื่อพิจารณา ระดับความพึงพอใจในแต่ละประเด็น พบว่า นายจ้างมีความพึงพอใจในประเด็นมีความรู้/เข้าใจต่องาน ที่รับผิดชอบ มากที่สุด มีค่าเฉลี่ยเท่ากับ 4.07 รองลงมาคือ สามารถประยุกต์ความรู้มาใช้ในการ ปฏิบัติงาน และมีผลงานที่ถูกต้องและมีประสิทธิภาพ มีค่าเฉลี่ยเท่ากับ 3.92 และ 3.91 ตามลำดับ ส่วน ประเด็นที่นายจ้างมีความพึงพอใจต่อบัณฑิตน้อยที่สุด คือ มีความสามารถในการวิเคราะห์และแก้ปัญหา ทางวิชาการ มีค่าเฉลี่ยเท่ากับ 3.72

#### 4.3) ความพึงพอใจด้านความรู้ความสามารถพื้นฐานที่ส่งผลต่อการทำงาน

ตารางที่ 7 ระดับความพึงพอใจของนายจ้างที่มีต่อบัณฑิตระดับปริญญาตรีในด้านความรู้ความสามารถพื้นฐานที่ส่งผลต่อการทำงาน

ประเด็น	ระดับความพึงพอใจ					ค่าเฉลี่ย	SD	ความหมาย
	มากที่สุด	มาก	ปานกลาง	น้อย	น้อยที่สุด			
1. มีมารยาทในการพูด การฟังได้เหมาะสม ถูกกาลเทศะ	127 (37.69)	157 (46.59)	50 (14.84)	3 (0.88)	-	4.21	0.72	มากที่สุด
2. ความสามารถในการใช้คอมพิวเตอร์และเทคโนโลยี	112 (33.23)	166 (49.26)	55 (16.32)	4 (1.19)	-	4.15	0.72	มาก
3. ความสามารถในการใช้ภาษาไทยเพื่อการติดต่อประสานงานอย่างมีประสิทธิภาพ	99 (29.38)	172 (51.04)	62 (18.40)	4 (1.19)	-	4.09	0.72	มาก
4. ความสามารถในการใช้อุปกรณ์สำนักงาน	95 (28.19)	175 (51.93)	63 (18.69)	4 (1.19)	-	4.07	0.72	มาก
5. มีทักษะในการสืบค้นข้อมูลเพื่อการเรียนรู้อย่างต่อเนื่อง	76 (22.56)	167 (49.55)	92 (27.30)	2 (0.59)	-	3.94	0.72	มาก
6. ทันท่วงทีและรอบรู้ในวิทยาการที่เกี่ยวข้องกับงาน	70 (20.78)	164 (48.66)	97 (28.78)	6 (1.78)	-	3.88	0.75	มาก
7. ความสามารถในการฟัง พูด อ่าน เขียนภาษาต่างประเทศ	61 (18.10)	148 (43.92)	124 (36.80)	3 (0.89)	1 (0.29)	3.79	0.75	มาก
8. ความสามารถในการพูดในที่สาธารณะและนำเสนองานได้อย่างมีประสิทธิภาพ	63 (18.70)	143 (42.43)	122 (36.20)	7 (2.08)	2 (0.59)	3.77	0.80	มาก
<b>เฉลี่ย</b>	<b>87 (25.82)</b>	<b>161 (47.77)</b>	<b>83 (24.63)</b>	<b>4 (1.19)</b>	<b>2 (0.59)</b>	<b>3.99</b>	<b>0.74</b>	<b>มาก</b>

ที่มา: จากการสำรวจ, 2555.

จากตารางที่ 7 พบว่า นายจ้างมีความพึงพอใจต่อบัณฑิตจากมหาวิทยาลัยแม่ฟ้าหลวงในด้านความรู้ความสามารถพื้นฐานที่ส่งผลต่อการทำงานอยู่ในระดับมาก มีค่าเฉลี่ยเท่ากับ 3.99 ทั้งนี้เมื่อพิจารณาระดับความพึงพอใจในแต่ละประเด็น พบว่า นายจ้างมีความพึงพอใจในประเด็นมีมารยาท

ในการพูด การฟังได้เหมาะสมมากที่สุด มีค่าเฉลี่ยเท่ากับ 4.21 รองลงมาคือความสามารถในการใช้คอมพิวเตอร์และเทคโนโลยี และสามารถใช้ภาษาไทยเพื่อการติดต่อประสานงานอย่างมีประสิทธิภาพ มีค่าเฉลี่ยเท่ากับ 4.15 และ 4.09 ตามลำดับ ส่วนประเด็นที่นายจ้างมีความพึงพอใจต่อบัณฑิตน้อยที่สุดคือ ความสามารถในการพูดในที่สาธารณะและนำเสนองานได้อย่างมีประสิทธิภาพ มีค่าเฉลี่ยเท่ากับ 3.77

#### 4.4) ความพึงพอใจด้านทักษะทางปัญญา

ตารางที่ 8 ระดับความพึงพอใจของนายจ้างที่มีต่อบัณฑิตระดับปริญญาตรีในด้านทักษะทางปัญญา

ประเด็น	ระดับความพึงพอใจ					ค่าเฉลี่ย	SD	ความหมาย
	มากที่สุด	มาก	ปานกลาง	น้อย	น้อยที่สุด			
1. มีความสามารถในการควบคุมอารมณ์	79 (23.44)	179 (53.12)	76 (22.55)	3 (0.89)	-	3.99	0.71	มาก
2. มีการทำงานเป็นขั้นตอน	79 (23.44)	151 (44.81)	101 (29.97)	6 (1.78)	-	3.90	0.77	มาก
3. มีความคิดริเริ่ม สร้างสรรค์ในการทำงาน	67 (19.88)	159 (47.18)	103 (30.56)	7 (2.08)	1 (0.30)	3.84	0.77	มาก
4. สามารถจัดลำดับความสำคัญของงาน และบริหารเวลาได้อย่างมีประสิทธิภาพ	63 (18.70)	158 (46.88)	109 (32.34)	7 (2.08)	-	3.82	0.75	มาก
5. มีความสามารถวางแผนงานให้สำเร็จตามเป้าหมาย	65 (19.29)	149 (44.21)	119 (35.31)	4 (1.19)	-	3.82	0.75	มาก
6. มีความสามารถในการคิดวิเคราะห์และแก้ไขปัญหาได้	54 (16.03)	165 (48.96)	115 (34.12)	3 (0.89)	-	3.80	0.71	มาก
7. มีการตรวจสอบ ประเมินผลการทำงานอย่างสม่ำเสมอ	42 (12.46)	160 (47.48)	129 (38.28)	5 (1.48)	1 (0.30)	3.70	0.71	มาก
<b>เฉลี่ย</b>	<b>64 (18.99)</b>	<b>160 (47.48)</b>	<b>107 (31.75)</b>	<b>5 (1.48)</b>	<b>1 (0.30)</b>	<b>3.84</b>	<b>0.74</b>	<b>มาก</b>

ที่มา: จากการสำรวจ, 2555.



จากตารางที่ 8 พบว่า นายจ้างมีความพึงพอใจต่อบัณฑิตจากมหาวิทยาลัยแม่ฟ้าหลวง ในด้านทักษะทางปัญญาอยู่ในระดับมาก มีค่าเฉลี่ยเท่ากับ 3.84 ทั้งนี้เมื่อพิจารณาระดับความพึงพอใจในแต่ละประเด็น พบว่า นายจ้างมีความพึงพอใจในประเด็นความสามารถในการควบคุมอารมณ์มากที่สุด มีค่าเฉลี่ยเท่ากับ 3.99 รองลงมาคือ มีการทำงานเป็นขั้นตอน และมีความคิดริเริ่ม สร้างสรรค์ในการทำงาน มีค่าเฉลี่ยเท่ากับ 3.90 และ 3.84 ตามลำดับ ส่วนประเด็นที่นายจ้างมีความพึงพอใจต่อบัณฑิตน้อยที่สุด คือ มีการตรวจสอบและประเมินผลการทำงานอย่างสม่ำเสมอ มีค่าเฉลี่ยเท่ากับ 3.70

#### 4.5) ความพึงพอใจด้านความสัมพันธ์ระหว่างบุคคลและความรับผิดชอบ

ตารางที่ 9 ระดับความพึงพอใจของนายจ้างที่มีต่อบัณฑิตระดับปริญญาตรีในด้านความสัมพันธ์ระหว่างบุคคลและความรับผิดชอบ

ประเด็น	ระดับความพึงพอใจ					ค่าเฉลี่ย	SD	ความหมาย
	มากที่สุด	มาก	ปานกลาง	น้อย	น้อยที่สุด			
1. มีความสุภาพอ่อนน้อม มีสัมมาคารวะ รู้จักกาลเทศะ	173 (51.34)	135 (40.06)	29 (8.60)	-	-	4.43	0.65	มากที่สุด
2. มีน้ำใจ เอื้อเฟื้อ เผื่อแผ่ ให้ความช่วยเหลือแก่ผู้ดูแลเพื่อนร่วมงาน	162 (48.07)	143 (42.43)	32 (9.50)	-	-	4.39	0.65	มากที่สุด
3. มีความรับผิดชอบในหน้าที่ และงานที่ได้รับมอบหมาย	152 (45.10)	150 (44.51)	35 (10.39)	-	-	4.35	0.66	มากที่สุด
4. มีความสามารถในการทำงานเป็นทีม	139 (41.25)	164 (48.66)	33 (9.79)	1 (0.30)	-	4.31	0.65	มากที่สุด
5. ความสามารถในการปรับตัวเข้ากับวัฒนธรรมองค์กรและเพื่อนร่วมงาน	133 (39.47)	168 (49.85)	36 (10.68)	-	-	4.29	0.65	มากที่สุด
6. รับฟังความคิดเห็นของคนอื่น	124 (36.80)	166 (49.26)	47 (13.94)	-	-	4.23	0.68	มากที่สุด
7. กล้าแสดงออกในสิ่งที่ถูกต้อง และมีส่วนร่วมเสนอแนวคิดใหม่ๆ	102 (30.27)	157 (46.59)	75 (22.25)	3 (0.89)	-	4.06	0.75	มาก

**ตารางที่ 9** ระดับความพึงพอใจของนายจ้างที่มีต่อบัณฑิตระดับปริญญาตรี ในด้านความสัมพันธ์ระหว่างบุคคลและความรับผิดชอบ (ต่อ)

ประเด็น	ระดับความพึงพอใจ					ค่าเฉลี่ย	SD	ความหมาย
	มากที่สุด	มาก	ปานกลาง	น้อย	น้อยที่สุด			
8. มีความเป็นผู้นำ และผู้ตามที่ดี	85 (25.22)	173 (51.34)	79 (23.44)	-	-	4.02	0.70	มาก
เฉลี่ย	133 (39.47)	157 (46.59)	45 (13.35)	2 (0.59)	-	4.26	0.67	มากที่สุด

ที่มา: จากการสำรวจ, 2555.

จากตารางที่ 9 พบว่า นายจ้างมีความพึงพอใจต่อบัณฑิตจากมหาวิทยาลัยแม่ฟ้าหลวง ในด้านความสัมพันธ์ระหว่างบุคคลและความรับผิดชอบอยู่ในระดับมากที่สุด มีค่าเฉลี่ยเท่ากับ 4.26 ทั้งนี้เมื่อพิจารณาระดับความพึงพอใจในแต่ละประเด็น พบว่า นายจ้างมีความพึงพอใจในประเด็น มีความสุภาพอ่อนน้อม มีสัมมาคารวะ รู้จักกาลเทศะมากที่สุด มีค่าเฉลี่ยเท่ากับ 4.43 รองลงมาคือ มีน้ำใจ เอื้อเฟื้อ เผื่อแผ่ ให้ความช่วยเหลือเกื้อกูลเพื่อนร่วมงาน และมีความรับผิดชอบในหน้าที่และงานที่ได้รับมอบหมาย มีค่าเฉลี่ยเท่ากับ 4.39 และ 4.35 ตามลำดับ ส่วนประเด็นที่นายจ้างมีความพึงพอใจต่อบัณฑิตน้อยที่สุด คือ มีความเป็นผู้นำ และผู้ตามที่ดี มีค่าเฉลี่ยเท่ากับ 4.02

#### 4.6) ความพึงพอใจด้านคุณธรรม จริยธรรม

**ตารางที่ 10** ระดับความพึงพอใจของนายจ้างที่มีต่อบัณฑิตระดับปริญญาตรีในด้านคุณธรรม จริยธรรม

ประเด็น	ระดับความพึงพอใจ					ค่าเฉลี่ย	SD	ความหมาย
	มากที่สุด	มาก	ปานกลาง	น้อย	น้อยที่สุด			
1. ประพฤติตนอยู่ในศีลธรรมอันดี	167 (49.55)	145 (43.03)	25 (7.42)	-	-	4.42	0.63	มากที่สุด
2. เป็นผู้มีวินัย ซื่อสัตย์สุจริต	169 (50.15)	142 (42.14)	24 (7.12)	2 (0.59)	-	4.42	0.65	มากที่สุด

**ตารางที่ 10** ระดับความพึงพอใจของนายจ้างที่มีต่อบัณฑิตระดับปริญญาตรีในด้านคุณธรรม จริยธรรม (ต่อ)

ประเด็น	ระดับความพึงพอใจ					ค่าเฉลี่ย	SD	ความหมาย
	มากที่สุด	มาก	ปานกลาง	น้อย	น้อยที่สุด			
3. เคารพสิทธิเสรีภาพของผู้อื่น	166 (49.27)	149 (44.21)	20 (5.93)	2 (0.59)	-	4.42	0.63	มากที่สุด
4. ประพฤติปฏิบัติตนตามระเบียบกติกาของสังคมและหน่วยงาน	159 (47.18)	156 (46.29)	22 (6.53)	-	-	4.41	0.61	มากที่สุด
5. มีความขยันอดทน	152 (45.10)	151 (44.81)	34 (10.09)	-	-	4.35	0.66	มากที่สุด
6. มีเจตคติและทัศนคติที่ดีต่อการทำงาน	149 (44.21)	147 (43.62)	41 (12.17)	-	-	4.32	0.68	มากที่สุด
7. รักษาผลประโยชน์ของหน่วยงาน/ส่วนรวมเป็นหลัก	139 (41.25)	158 (46.88)	40 (11.87)	-	-	4.29	0.67	มากที่สุด
8. มีความเสียสละและอุทิศเวลาให้แก่งาน	152 (45.10)	133 (39.47)	52 (15.43)	-	-	4.30	0.72	มากที่สุด
<b>เฉลี่ย</b>	<b>156 (46.29)</b>	<b>147 (43.62)</b>	<b>32 (9.50)</b>	<b>2 (0.59)</b>	<b>-</b>	<b>4.37</b>	<b>0.66</b>	<b>มากที่สุด</b>

ที่มา: จากการสำรวจ, 2555.

จากตารางที่ 10 พบว่า นายจ้างมีความพึงพอใจต่อบัณฑิตจากมหาวิทยาลัยแม่ฟ้าหลวงในด้านคุณธรรม จริยธรรมอยู่ในระดับมากที่สุด มีค่าเฉลี่ยเท่ากับ 4.37 ทั้งนี้เมื่อพิจารณาระดับความพึงพอใจในแต่ละประเด็น พบว่า นายจ้างมีความพึงพอใจต่อบัณฑิตในประเด็นประพฤติตนอยู่ในศีลธรรมอันดี เป็นผู้มีวินัย ซื่อสัตย์สุจริต และเคารพสิทธิเสรีภาพของผู้อื่นมากที่สุด มีค่าเฉลี่ยเท่ากัน คือ 4.42 รองลงมาคือ ประพฤติปฏิบัติตนตามระเบียบกติกาของสังคมและหน่วยงาน และมีความขยัน อดทน มีค่าเฉลี่ย คือ 4.41 และ 4.35 ตามลำดับ ส่วนประเด็นที่นายจ้างมีความพึงพอใจต่อบัณฑิตน้อยที่สุด คือ มีความเสียสละและอุทิศเวลาให้แก่งาน มีค่าเฉลี่ยเท่ากับ 4.30

๑ ผลการศึกษาความพึงพอใจของนายจ้างที่มีต่อการทำงานของบัณฑิตมหาวิทยาลัยแม่ฟ้าหลวง ระดับปริญญาโท

จากการส่งแบบสำรวจขอความอนุเคราะห์ข้อมูลทางไปรษณีย์ถึงนายจ้างของบัณฑิตที่ทำงานแล้วตามรายชื่อและสถานที่ทำงานที่มีรายละเอียดสมบูรณ์ ถูกต้องและชัดเจน จำนวน 93 คน ได้รับความร่วมมือจากนายจ้างตอบแบบสำรวจ จำนวน 61 คน คิดเป็นร้อยละ 66 ของจำนวนการสำรวจ นายจ้างของบัณฑิต หรือร้อยละ 40 ของจำนวนบัณฑิตที่สำเร็จการศึกษา รายละเอียดตามตารางที่ 11

**ตารางที่ 11** จำนวนบัณฑิตที่สำเร็จการศึกษา และจำนวนนายจ้างที่ตอบแบบสำรวจ จำแนกตามสำนักวิชา/สาขาวิชา ระดับปริญญาโท

สำนักวิชา/สาขาวิชา	จำนวน	
	บัณฑิตที่สำเร็จการศึกษา <sup>1/</sup>	นายจ้างที่ตอบแบบสำรวจ
<b>สำนักวิชาศิลปศาสตร์</b>	<b>24</b>	<b>6</b>
สาขาวิชารัฐประศาสนศาสตร์	8	2
สาขาวิชาบริหารการศึกษา	6	2
สาขาวิชาวัฒนธรรมศึกษา	9	1
สาขาวิชาการสอนภาษาจีนในฐานะภาษาต่างประเทศ	1	1
<b>สำนักวิชาวิทยาศาสตร์</b>	<b>2</b>	<b>1</b>
สาขาวิชาเทคโนโลยีชีวภาพ	2	1
<b>สำนักวิชาการจัดการ</b>	<b>43</b>	<b>10</b>
สาขาวิชาการจัดการทรัพยากรธรรมชาติและสิ่งแวดล้อม	2	-
สาขาวิชาบริหารธุรกิจ	34	10
สาขาวิชาโลจิสติกส์และซัพพลายเชน	7	-
<b>สำนักวิชาอุตสาหกรรมเกษตร</b>	<b>3</b>	<b>1</b>
สาขาวิชาเทคโนโลยีการอาหาร	2	-
สาขาวิชาเทคโนโลยีการจัดการผลิตผลเกษตร	1	1

ตารางที่ 11 จำนวนบัณฑิตที่สำเร็จการศึกษา และจำนวนนายจ้างที่ตอบแบบสำรวจ จำแนกตามสำนักวิชา/สาขาวิชา ระดับปริญญาโท (ต่อ)

สำนักวิชา/สาขาวิชา	จำนวน	
	บัณฑิตที่สำเร็จการศึกษา <sup>1/</sup>	นายจ้างที่ตอบแบบสำรวจ
สำนักวิชานิติศาสตร์	16	7
สาขาวิชานิติศาสตร์	16	7
สำนักวิชาวิทยาศาสตร์เครื่องสำอาง	42	26
สาขาวิชาวิทยาศาสตร์เครื่องสำอาง	42	26
สำนักวิชาเวชศาสตร์ชะลอวัยและฟื้นฟูสุขภาพ	24	10
สาขาวิชาคหวิทยา	24	10
รวม	154	61

ที่มา: จากการสำรวจ, 2555.

หมายเหตุ: <sup>1/</sup> ข้อมูลจากระบบบริการการศึกษา

### 1. ข้อมูลทั่วไปของนายจ้างและหน่วยงาน

จากการศึกษาข้อมูลทั่วไปของนายจ้าง พบว่า นายจ้างของบัณฑิตส่วนใหญ่ ดำรงตำแหน่งเป็นผู้อำนวยการ/ผู้จัดการฝ่าย/ผู้จัดการสาขาหรือเทียบเท่า คิดเป็นร้อยละ 37.70 เป็นผู้บังคับบัญชาระดับสูงของบัณฑิต คิดเป็นร้อยละ 42.63 และเป็นหน่วยงานเอกชนมากที่สุด คิดเป็นร้อยละ 68.85 ด้านระยะเวลาที่ร่วมงานกับบัณฑิตของมหาวิทยาลัย ส่วนใหญ่ร่วมงานกับบัณฑิตมากกว่า 1 ปี คิดเป็นร้อยละ 77.05 รายละเอียดตามตารางที่ 12

ตารางที่ 12 จำนวนและร้อยละของนายจ้างของบัณฑิตระดับปริญญาโท จำแนกตามข้อมูลทั่วไปของ นายจ้างและหน่วยงาน

ข้อมูลทั่วไปของนายจ้างและหน่วยงาน	จำนวน	ร้อยละ
<b>ตำแหน่งของนายจ้าง</b>	(n=61)	100.00
ผู้อำนวยการ/ผู้จัดการฝ่าย/ผู้จัดการสาขาหรือเทียบเท่า	23	37.70
เจ้าของกิจการ	20	32.79
หัวหน้ากลุ่มงาน/หัวหน้าฝ่าย/หัวหน้างานหรือเทียบเท่า	17	27.87
ผู้รับผิดชอบงาน/พนักงานปฏิบัติการ	1	1.64
<b>ความสัมพันธ์กับบัณฑิต</b>	(n=61)	100.00
ผู้บังคับบัญชาาระดับสูง	26	42.63
ผู้บังคับบัญชาาระดับต้น	23	37.70
ผู้บังคับบัญชาาระดับกลาง	11	18.03
เพื่อนร่วมงาน	1	1.64
<b>ประเภทหน่วยงาน</b>	(n=61)	100.00
เอกชน	42	68.85
ราชการ	13	21.31
อื่นๆ	6	9.84
<b>ระยะเวลาในการร่วมงานกับบัณฑิต</b>	(n=61)	100.00
ต่ำกว่า 6 เดือน	9	14.75
6 เดือน- 1 ปี	5	8.20
มากกว่า 1 ปี	47	77.05

ที่มา: จากการสำรวจ, 2555.

## 2. การพิจารณารับสมัครเข้าทำงานในหน่วยงาน

การพิจารณาบุคคลเข้าทำงานในหน่วยงาน พบว่า หน่วยงานส่วนใหญ่มีวิธีการคัดเลือกบุคคลเข้าทำงาน โดยการพิจารณาจากประวัติ/คุณสมบัติ/ประสบการณ์มากที่สุด คิดเป็นร้อยละ 88.52 รองลงมาคือการสอบปากเปล่า/สัมภาษณ์ คิดเป็นร้อยละ 80.33 ส่วนวิธีการคัดเลือกที่ให้ความสำคัญน้อยที่สุดในการพิจารณารับสมัครเข้าทำงานของหน่วยงาน คือ การสอบปฏิบัติ คิดเป็น ร้อยละ 24.59

จุดมุ่งเน้นที่สำคัญในการพิจารณารับสมัครบุคคลเข้าทำงานของหน่วยงาน พบว่า หน่วยงานส่วนใหญ่มุ่งเน้นที่บุคลิกภาพ/ทัศนคติ/อุปนิสัย มากที่สุด คิดเป็นร้อยละ 77.05 รองลงมาเน้นที่ความรู้ความสามารถในสาขาวิชาที่สำเร็จ คิดเป็นร้อยละ 65.57 ส่วนจุดมุ่งเน้นที่ให้ความสำคัญน้อยที่สุดในการพิจารณารับสมัครบุคคลเข้าทำงานของหน่วยงาน คือ สถาบันการศึกษา คิดเป็นร้อยละ 47.54 รายละเอียดตามตารางที่ 13

**ตารางที่ 13** จำนวนและร้อยละของวิธีการคัดเลือกบุคคลและจุดเน้นที่สำคัญในการพิจารณาบุคคลเข้าทำงานของนายจ้างของบัณฑิตระดับปริญญาโท

การพิจารณาบุคคลเข้าทำงานในหน่วยงาน	ใช่		ไม่ใช่	
	จำนวน	ร้อยละ	จำนวน	ร้อยละ
<b>วิธีคัดเลือกบุคคลเข้าทำงานในหน่วยงาน</b>				
พิจารณาจากประวัติ/คุณสมบัติ/ประสบการณ์	54	88.52	7	11.48
สอบปากเปล่า/สัมภาษณ์	49	80.33	12	19.67
สอบข้อเขียน	26	42.62	35	57.38
สอบปฏิบัติ	15	24.59	46	75.41
<b>จุดมุ่งเน้นในการพิจารณารับสมัครบุคคลเข้าทำงาน</b>				
บุคลิกภาพ/ทัศนคติ/อุปนิสัย	47	77.05	14	22.95
ความรู้ความสามารถในสาขาวิชาที่สำเร็จ	40	65.57	21	34.43
สาขาวิชาที่สำเร็จตรงกับตำแหน่งงานที่ต้องการ	36	59.02	25	40.98
ระดับการศึกษา	34	55.74	27	44.26
ความรู้ความสามารถพิเศษ	33	54.10	28	45.90
สถาบันการศึกษา	29	47.54	32	52.46

ที่มา: จากการสำรวจ, 2555.

### 3. ปัจจัยที่ทำให้นายจ้างตัดสินใจเลือกบัณฑิตจากมหาวิทยาลัยแม่ฟ้าหลวงเข้าทำงาน

ปัจจัยที่ทำให้นายจ้างตัดสินใจเลือกบัณฑิตจากมหาวิทยาลัยแม่ฟ้าหลวงเข้าทำงานมากที่สุด คือ มีความคิดสร้างสรรค์ ฉลาด และมีไหวพริบ คิดเป็นร้อยละ 95.08 รองลงมาคือ ความมีอัธยาศัยและมีมนุษยสัมพันธ์ดี และมีความกระตือรือร้น มีความคล่องแคล่วว่องไว คิดเป็นร้อยละ 86.89 และ 80.33 ตามลำดับ ส่วนปัจจัยที่นายจ้างใช้ในการตัดสินใจเลือกบัณฑิตจากมหาวิทยาลัยแม่ฟ้าหลวงเข้าทำงานน้อยที่สุดคือ ความมีชื่อเสียงของสถานศึกษา และเป็นที่ฝึกงานเดิมก่อนเข้าทำงานมีจำนวนเท่ากัน คิดเป็นร้อยละ 29.51 รายละเอียดตามตารางที่ 14

ตารางที่ 14 จำนวนและร้อยละของปัจจัยที่ทำให้นายจ้างตัดสินใจเลือกบัณฑิตระดับปริญญาโทจากมหาวิทยาลัยแม่ฟ้าหลวงเข้าทำงาน

ปัจจัยในการตัดสินใจเลือกบัณฑิตจากมหาวิทยาลัยแม่ฟ้าหลวง	ใช่		ไม่ใช่	
	จำนวน	ร้อยละ	จำนวน	ร้อยละ
1. มีความคิดริเริ่มสร้างสรรค์ ฉลาด และมีไหวพริบ	58	95.08	3	4.92
2. มีอัธยาศัย และมีมนุษยสัมพันธ์ดี	53	86.89	8	13.11
3. มีความกระตือรือร้น มีความคล่องแคล่วว่องไว	49	80.33	12	19.67
4. แต่งกายสุภาพ เรียบร้อยและสะอาด	48	78.69	13	21.31
5. กล้าแสดงความคิดเห็น รวมถึงการใช้วาทศิลป์	48	78.69	13	21.31
6. สาขาวิชาที่สำเร็จตรงกับตำแหน่งที่ต้องการ	47	77.05	14	22.95
7. ทักษะ/ความสามารถพิเศษด้านคอมพิวเตอร์	43	70.49	18	29.51
8. ประสบการณ์ หรือผลงานในการเข้าร่วมกิจกรรมในสถาบันการศึกษา	40	65.57	21	34.43
9. ทักษะ/ความสามารถพิเศษด้านภาษา	37	60.66	24	39.34
10. เกรดเฉลี่ยสะสมหลังสำเร็จการศึกษา	29	47.54	32	52.46
11. รู้จักและมีสัมพันธ์ไมตรีที่ดีต่อกันมาก่อน	23	37.70	28	62.30
12. ความมีชื่อเสียงของสถานศึกษา	18	29.51	43	70.49
13. เป็นที่ฝึกงานเดิมก่อนเข้าทำงาน	18	29.51	43	70.49

ที่มา: จากการสำรวจ, 2555.



#### 4. ความพึงพอใจของนายจ้างที่มีต่อบัณฑิต

การศึกษาความพึงพอใจของนายจ้างที่มีต่อบัณฑิตจากมหาวิทยาลัยแม่ฟ้าหลวง จำนวน 61 คน โดยทำการศึกษา 5 ด้าน คือ ด้านความรู้ความสามารถทางด้านการวิชาการ ด้านความรู้ความสามารถพื้นฐานที่ส่งผลต่อการทำงาน ด้านทักษะทางปัญญา ด้านความสัมพันธ์ระหว่างบุคคลและความรับผิดชอบ และด้านคุณธรรม จริยธรรม ผลการศึกษาสรุปได้ดังนี้

##### 4.1) ความพึงพอใจโดยรวม

ตารางที่ 15 ระดับความพึงพอใจของนายจ้างที่มีต่อบัณฑิตระดับปริญญาโทจากมหาวิทยาลัยแม่ฟ้าหลวง รวมทั้ง 5 ด้าน

ประเด็น	ค่าเฉลี่ย	SD	ความหมาย
1. ด้านคุณธรรม จริยธรรม	4.59	0.43	มากที่สุด
2. ด้านความสัมพันธ์ระหว่างบุคคลและความรับผิดชอบ	4.45	0.49	มากที่สุด
3. ด้านทักษะทางปัญญา	4.26	0.48	มากที่สุด
4. ด้านความรู้ความสามารถทางวิชาการ	4.24	0.56	มากที่สุด
5. ด้านความรู้ความสามารถพื้นฐานที่ส่งผลต่อการทำงาน	4.13	0.47	มาก
<b>เฉลี่ย</b>	<b>4.34</b>	<b>0.42</b>	<b>มากที่สุด</b>

ที่มา: จากการสำรวจ, 2555.

จากตารางที่ 15 นายจ้างมีความพึงพอใจต่อบัณฑิตจากมหาวิทยาลัยแม่ฟ้าหลวงในภาพรวมอยู่ในระดับมากที่สุด มีค่าเฉลี่ยเท่ากับ 4.34 ทั้งนี้เมื่อพิจารณาระดับความพึงพอใจในแต่ละด้านพบว่า นายจ้างมีความพึงพอใจ ด้านคุณธรรม จริยธรรม มากที่สุด มีค่าเฉลี่ยเท่ากับ 4.59 รองลงมาคือ ด้านความสัมพันธ์ระหว่างบุคคลและความรับผิดชอบ และด้านทักษะทางปัญญา มีค่าเฉลี่ยเท่ากับ 4.45 และ 4.26 ตามลำดับ ส่วนประเด็นที่นายจ้างมีความพึงพอใจน้อยที่สุด คือด้านความรู้ความสามารถพื้นฐานที่ส่งผลต่อการทำงาน มีค่าเฉลี่ยเท่ากับ 4.13

#### 4.2) ความพึงพอใจด้านความรู้ความสามารถทางวิชาการ

ตารางที่ 16 ระดับความพึงพอใจของนายจ้างที่มีต่อบัณฑิตระดับปริญญาโทในด้านความรู้ความสามารถทางด้านวิชาการ

ประเด็น	ระดับความพึงพอใจ					ค่าเฉลี่ย	SD	ความหมาย
	มากที่สุด	มาก	ปานกลาง	น้อย	น้อยที่สุด			
1. มีความรู้/เข้าใจต่องานที่รับผิดชอบ	28 (45.90)	30 (49.18)	3 (4.92)	-	-	4.41	0.59	มากที่สุด
2. มีผลงานที่ถูกต้องและมีประสิทธิภาพ	28 (45.90)	28 (45.90)	5 (8.20)	-	-	4.38	0.64	มากที่สุด
3. มีความสามารถในการวิเคราะห์และแก้ปัญหาทางวิชาการ	24 (39.34)	32 (52.46)	5 (8.20)	-	-	4.31	0.62	มากที่สุด
4. มีความรู้เชิงวิชาการทั่วไป	22 (36.07)	35 (57.38)	4 (6.55)	-	-	4.30	0.59	มากที่สุด
5. สามารถประยุกต์ความรู้มาใช้ในการปฏิบัติงาน	21 (34.43)	30 (49.18)	2 (3.28)	8 (13.11)	-	4.05	0.96	มาก
6. ความรู้และเชี่ยวชาญในสาขาวิชาที่สำเร็จ	17 (27.87)	34 (55.74)	1 (1.64)	9 (14.75)	-	3.97	0.95	มาก
<b>เฉลี่ย</b>	<b>19 (31.15)</b>	<b>31 (50.82)</b>	<b>3 (4.92)</b>	<b>8 (13.11)</b>	<b>-</b>	<b>4.24</b>	<b>0.73</b>	<b>มากที่สุด</b>

ที่มา: จากการสำรวจ, 2555.

จากตารางที่ 16 พบว่า นายจ้างมีความพึงพอใจต่อบัณฑิตจากมหาวิทยาลัยแม่ฟ้าหลวง ในด้านความรู้ความสามารถทางด้านวิชาการอยู่ในระดับมากที่สุด มีค่าเฉลี่ยเท่ากับ 4.24 ทั้งนี้เมื่อพิจารณาในแต่ละประเด็น พบว่า นายจ้างมีความพึงพอใจในประเด็นมีความรู้/เข้าใจต่องานที่รับผิดชอบ มากที่สุด มีค่าเฉลี่ยเท่ากับ 4.41 รองลงมาคือ มีผลงานที่ถูกต้องและมีประสิทธิภาพและมีความสามารถในการวิเคราะห์และแก้ปัญหาทางวิชาการ มีค่าเฉลี่ยเท่ากับ 4.38 และ 4.31 ตามลำดับ ส่วนประเด็นที่นายจ้างมีความพึงพอใจต่อบัณฑิตน้อยที่สุด คือ มีความรู้ความเชี่ยวชาญในสาขาวิชาที่สำเร็จ มีค่าเฉลี่ยเท่ากับ 3.97

### 4.3) ความพึงพอใจด้านความรู้ความสามารถพื้นฐานที่ส่งผลต่อการทำงาน

ตารางที่ 17 ระดับความพึงพอใจของนายจ้างที่มีต่อบัณฑิตระดับปริญญาโทในด้านความรู้ความสามารถพื้นฐานที่ส่งผลต่อการทำงาน

ประเด็น	ระดับความพึงพอใจ					ค่าเฉลี่ย	SD	ความหมาย
	มากที่สุด	มาก	ปานกลาง	น้อย	น้อยที่สุด			
1. ทักษะและรอบรู้ในวิทยาการที่เกี่ยวข้องกับงาน	23 (37.70)	35 (57.38)	3 (4.92)	-	-	4.33	0.57	มากที่สุด
2. มีมารยาทในการพูด การฟังได้เหมาะสม ถูกกาลเทศะ	23 (37.70)	35 (57.38)	3 (4.92)	-	-	4.33	0.57	มากที่สุด
3. ความสามารถในการใช้อุปกรณ์สำนักงาน	16 (26.23)	40 (65.57)	4 (6.56)	1 (1.64)	-	4.16	0.61	มาก
4. มีทักษะในการสืบค้นข้อมูลเพื่อการเรียนรู้อย่างต่อเนื่อง	17 (27.86)	38 (62.30)	5 (8.20)	1 (1.64)	-	4.16	0.64	มาก
5. ความสามารถในการใช้ภาษาไทยเพื่อการติดต่อประสานงานอย่างมีประสิทธิภาพ	16 (26.23)	39 (63.93)	6 (9.84)	-	-	4.16	0.58	มาก
6. ความสามารถในการใช้คอมพิวเตอร์และเทคโนโลยี	12 (19.67)	39 (63.93)	9 (14.76)	1 (1.64)	-	4.02	0.65	มาก
7. ความสามารถในการพูดในที่สาธารณะและนำเสนองานได้อย่างมีประสิทธิภาพ	14 (22.95)	32 (52.46)	15 (24.59)	-	-	3.98	0.70	มาก
8. ความสามารถในการฟัง พูด อ่าน เขียนภาษาต่างประเทศ	12 (19.67)	28 (45.90)	21 (34.43)	-	-	3.85	0.73	มาก
<b>เฉลี่ย</b>	<b>16 (26.23)</b>	<b>36 (59.02)</b>	<b>8 (13.11)</b>	<b>1 (1.64)</b>	<b>-</b>	<b>4.13</b>	<b>0.63</b>	<b>มาก</b>

ที่มา: จากการสำรวจ, 2555.

จากตารางที่ 17 พบว่า นายจ้างมีความพึงพอใจต่อบัณฑิตจากมหาวิทยาลัยแม่ฟ้าหลวงในด้านความสามารถพื้นฐานที่ส่งผลต่อการทำงานอยู่ในระดับมากที่สุด มีค่าเฉลี่ยเท่ากับ 4.13 ทั้งนี้เมื่อพิจารณาระดับความพึงพอใจในแต่ละประเด็น พบว่า นายจ้างมีความพึงพอใจในประเด็นทักษะและรอบรู้ในวิทยาการที่เกี่ยวข้องกับงาน และมีมารยาทในการพูด การฟังได้เหมาะสม ถูกกาลเทศะ

มากที่สุด มีค่าเฉลี่ยเท่ากับ 4.33 เท่ากัน รองลงมาคือ ความสามารถในการใช้อุปกรณ์สำนักงาน มีทักษะในการสืบค้นข้อมูลเพื่อการเรียนรู้อย่างต่อเนื่อง และความสามารถในการใช้ภาษาไทยเพื่อการติดต่อประสานงานอย่างมีประสิทธิภาพ มีค่าเฉลี่ยเท่ากับ 4.16 เท่ากัน ส่วนประเด็นที่นายจ้างมีความพึงพอใจต่อบัณฑิต น้อยที่สุดคือ มีความสามารถในการฟัง พูด อ่าน เขียน ภาษาต่างประเทศ มีค่าเฉลี่ยเท่ากับ 3.85

#### 4.4) ความพึงพอใจด้านทักษะทางปัญญา

ตารางที่ 18 ระดับความพึงพอใจของนายจ้างที่มีต่อบัณฑิตระดับปริญญาโทในด้านทักษะทางปัญญา

ประเด็น	ระดับความพึงพอใจ					ค่าเฉลี่ย	SD	ความหมาย
	มากที่สุด	มาก	ปานกลาง	น้อย	น้อยที่สุด			
1. มีความสามารถในการคิดวิเคราะห์และแก้ไขปัญหาได้	24 (39.34)	30 (49.18)	7 (11.48)	-	-	4.28	0.66	มากที่สุด
2. มีความคิดริเริ่ม สร้างสรรค์ในการทำงาน	22 (36.07)	34 (55.74)	5 (8.19)	-	-	4.28	0.61	มากที่สุด
3. มีการทำงานเป็นขั้นตอน	22 (36.07)	34 (55.74)	5 (8.19)	-	-	4.28	0.61	มากที่สุด
4. มีความสามารถในการควบคุมอารมณ์	22 (36.07)	33 (54.10)	6 (9.83)	-	-	4.26	0.63	มากที่สุด
5. สามารถจัดลำดับความสำคัญของงานและบริหารเวลาได้อย่างมีประสิทธิภาพ	22 (36.07)	32 (52.45)	7 (11.48)	-	-	4.25	0.65	มากที่สุด
6. มีความสามารถวางแผนงานให้สำเร็จตามเป้าหมาย	18 (29.51)	39 (63.93)	4 (6.56)	-	-	4.23	0.56	มากที่สุด
7. มีการตรวจสอบ ประเมินผลการทำงานอย่างสม่ำเสมอ	17 (27.87)	40 (65.57)	4 (6.56)	-	-	4.21	0.56	มากที่สุด
<b>เฉลี่ย</b>	<b>21 (34.43)</b>	<b>35 (57.38)</b>	<b>5 (8.19)</b>	<b>-</b>	<b>-</b>	<b>4.26</b>	<b>0.61</b>	<b>มากที่สุด</b>

ที่มา: จากการสำรวจ, 2555.

จากตารางที่ 18 พบว่า นายจ้างมีความพึงพอใจต่อบัณฑิตจากมหาวิทยาลัยแม่ฟ้าหลวง ในด้านทักษะทางปัญญาอยู่ในระดับมากที่สุด มีค่าเฉลี่ยเท่ากับ 4.26 ทั้งนี้เมื่อพิจารณาระดับความพึงพอใจในแต่ละประเด็น พบว่านายจ้างมีความพึงพอใจในประเด็นมีความสามารถในการคิดวิเคราะห์ และแก้ไขปัญหาได้ มีความคิดริเริ่ม สร้างสรรค์ในการทำงาน และมีการทำงานเป็นขั้นตอน มากที่สุด มีค่าเฉลี่ยเท่ากับ 4.28 เท่ากัน รองลงมาคือ มีความสามารถในการควบคุมอารมณ์ มีค่าเฉลี่ยเท่ากับ 4.26 ส่วนประเด็นที่นายจ้างมีความพึงพอใจต่อบัณฑิตน้อยที่สุด คือ มีการตรวจสอบ ประเมินผลการทำงาน อย่างสม่ำเสมอ มีค่าเฉลี่ยเท่ากับ 4.21

#### 4.5) ความพึงพอใจด้านความสัมพันธ์ระหว่างบุคคลและความรับผิดชอบ

ตารางที่ 19 ระดับความพึงพอใจของนายจ้างที่มีต่อบัณฑิตระดับปริญญาโทในด้านความสัมพันธ์ระหว่างบุคคลและความรับผิดชอบ

ประเด็น	ระดับความพึงพอใจ					ค่าเฉลี่ย	SD	ความหมาย
	มากที่สุด	มาก	ปานกลาง	น้อย	น้อยที่สุด			
1. มีความรับผิดชอบในหน้าที่ และงานที่ได้รับมอบหมาย	39 (63.93)	20 (32.79)	2 (3.28)	-	-	4.61	0.56	มากที่สุด
2. มีความสามารถในการทำงานเป็นทีม	35 (57.38)	25 (40.98)	1 (1.64)	-	-	4.56	0.53	มากที่สุด
3. มีความสุภาพอ่อนน้อม มีสัมมาคารวะ รู้จักกาลเทศะ	32 (52.46)	26 (42.62)	3 (4.92)	-	-	4.48	0.60	มากที่สุด
4. มีน้ำใจ เอื้อเฟื้อ เผื่อแผ่ ให้ความช่วยเหลือแก่ผู้ร่วมงาน	29 (47.54)	28 (45.90)	4 (6.56)	-	-	4.41	0.56	มากที่สุด
5. ความสามารถในการปรับตัวเข้ากับวัฒนธรรมองค์กรและเพื่อนร่วมงาน	28 (45.90)	30 (49.18)	3 (4.92)	-	-	4.41	0.59	มากที่สุด
6. รับฟังความคิดเห็นของคนอื่น	27 (44.26)	32 (52.46)	2 (3.28)	-	-	4.41	0.54	มากที่สุด
7. ความเป็นผู้นำ และผู้ตามที่ดี	27 (44.26)	31 (50.82)	3 (4.92)	-	-	4.39	0.59	มากที่สุด

**ตารางที่ 19** ระดับความพึงพอใจของนายจ้างที่มีต่อบัณฑิตระดับปริญญาโท ในด้านความสัมพันธ์ระหว่างบุคคลและความรับผิดชอบ (ต่อ)

ประเด็น	ระดับความพึงพอใจ					ค่าเฉลี่ย	SD	ความหมาย
	มากที่สุด	มาก	ปานกลาง	น้อย	น้อยที่สุด			
8. กล้าแสดงออกในสิ่งที่ถูกต้อง และมีส่วนร่วมเสนอแนวคิดใหม่ๆ	24 (39.34)	34 (55.74)	3 (4.92)	-	-	4.34	0.57	มากที่สุด
<b>เฉลี่ย</b>	<b>30 (49.18)</b>	<b>29 (47.54)</b>	<b>2 (3.28)</b>	-	-	<b>4.45</b>	<b>0.58</b>	<b>มากที่สุด</b>

ที่มา: จากการสำรวจ, 2555.

จากตารางที่ 19 พบว่า นายจ้างมีความพึงพอใจต่อบัณฑิตจากมหาวิทยาลัยแม่ฟ้าหลวงในด้านความสัมพันธ์ระหว่างบุคคลและความรับผิดชอบอยู่ในระดับมากที่สุด มีค่าเฉลี่ยเท่ากับ 4.45 ทั้งนี้เมื่อพิจารณาระดับความพึงพอใจในแต่ละประเด็น พบว่า นายจ้างมีความพึงพอใจต่อบัณฑิตในประเด็นมีความรับผิดชอบในหน้าที่และงานที่ได้รับมอบหมายมากที่สุด มีค่าเฉลี่ยเท่ากับ 4.61 รองลงมาคือมีความสามารถในการทำงานเป็นทีม และมีความสุภาพอ่อนน้อม มีสัมมาคารวะ รู้จักกาลเทศะ มีค่าเฉลี่ยเท่ากับ 4.56 และ 4.48 ตามลำดับ ส่วนประเด็นที่นายจ้างมีความพึงพอใจต่อบัณฑิตน้อยที่สุดคือ กล้าแสดงออกในสิ่งที่ถูกต้องและมีส่วนร่วมเสนอแนวคิดใหม่ๆ มีค่าเฉลี่ยเท่ากับ 4.34

#### 4.6) ความพึงพอใจด้านคุณธรรม จริยธรรม

**ตารางที่ 20** ระดับความพึงพอใจของนายจ้างที่มีต่อบัณฑิตระดับปริญญาโทในด้านคุณธรรม จริยธรรม

ประเด็น	ระดับความพึงพอใจ					ค่าเฉลี่ย	SD	ความหมาย
	มากที่สุด	มาก	ปานกลาง	น้อย	น้อยที่สุด			
1. เป็นผู้มีวินัย ซื่อสัตย์สุจริต	42 (68.85)	19 (31.15)	-	-	-	4.69	0.47	มากที่สุด
2. มีความซื่อสัตย์	41 (67.21)	20 (32.79)	-	-	-	4.67	0.47	มากที่สุด

ตารางที่ 20 ระดับความพึงพอใจของนายจ้างที่มีต่อบัณฑิตระดับปริญญาโทในด้านคุณธรรม จริยธรรม(ต่อ)

ประเด็น	ระดับความพึงพอใจ					ค่าเฉลี่ย	SD	ความหมาย
	มากที่สุด	มาก	ปานกลาง	น้อย	น้อยที่สุด			
3. มีเจตคติและทัศนคติที่ดีต่อการทำงาน	38 (62.30)	23 (37.70)	-	-	-	4.62	0.49	มากที่สุด
4. ประพฤติปฏิบัติตนตามระเบียบกติกาของสังคมและหน่วยงาน	37 (60.66)	23 (37.70)	1 (1.64)	-	-	4.59	0.53	มากที่สุด
5. ประพฤติตนอยู่ในศีลธรรมอันดี	36 (59.02)	25 (40.98)	-	-	-	4.59	0.50	มากที่สุด
6. เคารพสิทธิเสรีภาพของผู้อื่น	34 (44.26)	27 (55.74)	-	-	-	4.56	0.50	มากที่สุด
7. รักษาผลประโยชน์ของหน่วยงาน/ส่วนรวมเป็นหลัก	34 (55.74)	25 (40.98)	2 (3.28)	-	-	4.52	0.57	มากที่สุด
8. มีความเสียสละและอุทิศเวลาให้แก่งาน	33 (54.10)	26 (42.62)	2 (3.28)	-	-	4.51	0.57	มากที่สุด
<b>เฉลี่ย</b>	<b>36 (59.02)</b>	<b>23 (37.70)</b>	<b>2 (3.28)</b>	<b>-</b>	<b>-</b>	<b>4.59</b>	<b>0.51</b>	<b>มากที่สุด</b>

ที่มา: จากการสำรวจ, 2555.

จากตารางที่ 20 พบว่า นายจ้างมีความพึงพอใจต่อบัณฑิตจากมหาวิทยาลัยแม่ฟ้าหลวงในด้านคุณธรรม จริยธรรมอยู่ในระดับมากที่สุด มีค่าเฉลี่ยเท่ากับ 4.59 ทั้งนี้เมื่อพิจารณาระดับความพึงพอใจในแต่ละประเด็น พบว่า นายจ้างมีความพึงพอใจต่อบัณฑิตในประเด็นเป็นผู้มีวินัย ซื่อสัตย์สุจริตมากที่สุด มีค่าเฉลี่ยเท่ากับ 4.69 รองลงมาคือ มีความขยันอดทน และมีเจตคติและทัศนคติที่ดีต่อการทำงาน มีค่าเฉลี่ยเท่ากับ 4.67 และ 4.62 ตามลำดับ ส่วนประเด็นที่นายจ้างมีความพึงพอใจต่อบัณฑิตน้อยที่สุดคือ มีความเสียสละและอุทิศเวลาให้แก่งาน มีค่าเฉลี่ยเท่ากับ 4.51

๑ ผลการศึกษาความพึงพอใจของนายจ้างที่มีต่อการทำงานของบัณฑิตมหาวิทยาลัยแม่ฟ้าหลวง ระดับปริญญาเอก

จากการส่งแบบสำรวจขอความอนุเคราะห์ข้อมูลทางไปรษณีย์ถึงนายจ้างของบัณฑิตที่ทำงานแล้วตามรายชื่อและสถานที่ทำงานที่มีรายละเอียดสมบูรณ์ ถูกต้องและชัดเจน จำนวน 6 คน ได้รับความร่วมมือจากนายจ้างตอบแบบสำรวจ จำนวน 4 คน คิดเป็นร้อยละ 67 ของจำนวนการสำรวจ นายจ้างของบัณฑิต หรือร้อยละ 40 ของจำนวนบัณฑิตที่สำเร็จการศึกษา รายละเอียดตามตารางที่ 21

**ตารางที่ 21** จำนวนผู้สำเร็จการศึกษา และจำนวนนายจ้างที่ตอบแบบสำรวจ จำแนกตามสำนักวิชา/สาขาวิชา ระดับปริญญาเอก

สำนักวิชา/สาขาวิชา	จำนวน	
	บัณฑิตที่สำเร็จการศึกษา <sup>1/</sup>	นายจ้างที่ตอบแบบสำรวจ
สำนักวิชาศิลปศาสตร์	5	2
สาขาวิชาสังคมศาสตร์	5	2
สำนักวิชาวิทยาศาสตร์	5	2
สาขาวิชาวิทยาศาสตร์เชิงคำนวณ	3	1
สาขาวิชาวัสดุศาสตร์	1	1
สาขาวิชาวิทยาศาสตร์ชีวภาพ	1	-
<b>รวม</b>	<b>10</b>	<b>4</b>

ที่มา: จากการสำรวจ, 2555.

หมายเหตุ: <sup>1/</sup> ข้อมูลจากระบบบริการการศึกษา



### 1. ข้อมูลทั่วไปของนายจ้างและหน่วยงาน

จากการศึกษาข้อมูลทั่วไปของนายจ้าง พบว่า นายจ้างของบัณฑิตส่วนใหญ่ ดำรงตำแหน่ง เป็นผู้อำนวยการ/ผู้จัดการฝ่าย/ผู้จัดการสาขาหรือเทียบเท่า คิดเป็นร้อยละ 75 เป็นผู้บังคับบัญชาระดับต้น คิดเป็นร้อยละ 50 และทั้งหมดเป็นหน่วยงานราชการ ด้านระยะเวลาที่ร่วมงานกับบัณฑิตของมหาวิทยาลัย ส่วนใหญ่ร่วมงานกับบัณฑิตมากกว่า 1 ปี คิดเป็นร้อยละ 75 รายละเอียด ตามตารางที่ 22

ตารางที่ 22 จำนวนและร้อยละของนายจ้างของบัณฑิตระดับปริญญาเอกจำแนกตามข้อมูลทั่วไปของ นายจ้างและหน่วยงาน

ข้อมูลทั่วไปของนายจ้างและหน่วยงาน	จำนวน	ร้อยละ
<b>ตำแหน่งของนายจ้าง</b>	(n=4)	100.00
ผู้อำนวยการ/ผู้จัดการฝ่าย/ผู้จัดการสาขาหรือเทียบเท่า	3	75.00
หัวหน้ากลุ่มงาน/หัวหน้าฝ่าย/หัวหน้างานหรือเทียบเท่า	1	25.00
<b>ความสัมพันธ์กับบัณฑิต</b>	(n=4)	100.00
ผู้บังคับบัญชาระดับต้น	2	50.00
ผู้บังคับบัญชาระดับกลาง	1	25.00
ผู้บังคับบัญชาระดับสูง	1	25.00
<b>ประเภทหน่วยงาน</b>	(n=4)	100.00
ราชการ	4	100.00
<b>ระยะเวลาในการร่วมงานกับบัณฑิต</b>	(n=4)	100.00
6 เดือน- 1 ปี	1	25.00
มากกว่า 1 ปี	3	75.00

ที่มา: จากการสำรวจ, 2555.

### 2. การพิจารณาบุคคลเข้าทำงานในหน่วยงาน

การพิจารณาบุคคลเข้าทำงานในหน่วยงาน พบว่า ทุกหน่วยงานมีวิธีการคัดเลือกบุคคล เข้าทำงาน โดยพิจารณาจากการสอบปากเปล่า/สัมภาษณ์ และสอบปฏิบัติ ส่วนวิธีการคัดเลือก ที่ให้ความสำคัญน้อยที่สุดในการพิจารณาบุคคลเข้าทำงานของหน่วยงาน คือ การพิจารณาจากประวัติ/ คุณสมบัติ/ประสบการณ์ และการสอบข้อเขียน คิดเป็นร้อยละ 50 เท่ากัน

จุดมุ่งเน้นที่สำคัญในการพิจารณาบุคคลเข้าทำงานของหน่วยงาน พบว่า ทุกหน่วยงาน มุ่งเน้นที่สาขาวิชาที่สำเร็จตรงกับตำแหน่งงานที่ต้องการ และความรู้ความสามารถในสาขาวิชาที่สำเร็จมากที่สุด ส่วนจุดมุ่งเน้นที่ให้ความสำคัญน้อยที่สุดในการพิจารณาบุคคลเข้าทำงานของหน่วยงาน คือ สถาบันการศึกษา คิดเป็นร้อยละ 25 รายละเอียดตามตารางที่ 23

ตารางที่ 23 จำนวนและร้อยละของวิธีการคัดเลือกบุคคลและจุดเน้นที่สำคัญในการพิจารณาบุคคลเข้าทำงานของนายจ้างของบัณฑิตระดับปริญญาเอก

การพิจารณาบุคคลเข้าทำงานในหน่วยงาน	ใช่		ไม่ใช่	
	จำนวน	ร้อยละ	จำนวน	ร้อยละ
<b>วิธีการคัดเลือกบุคคลเข้าทำงานในหน่วยงาน</b>				
สอบปากเปล่า/สัมภาษณ์	4	100.00	-	-
สอบปฏิบัติ	4	100.00	-	-
พิจารณาจากประวัติ/คุณสมบัติ/ประสบการณ์	2	50.00	2	50.00
สอบข้อเขียน	2	50.00	2	50.00
<b>จุดมุ่งเน้นในการพิจารณาบุคคลเข้าทำงาน</b>				
สาขาวิชาที่สำเร็จตรงกับตำแหน่งงานที่ต้องการ	4	100.00	-	-
ความรู้ความสามารถในสาขาวิชาที่สำเร็จ	4	100.00	-	-
ระดับการศึกษา	3	75.00	1	25.00
บุคลิกภาพ/ทัศนคติ/อุปนิสัย	3	75.00	1	25.00
ความรู้ความสามารถพิเศษ	3	75.00	1	25.00
สถาบันการศึกษา	1	25.00	3	75.00

ที่มา: จากการสำรวจ, 2555.

### 3. ปัจจัยที่ทำให้นายจ้างตัดสินใจเลือกบัณฑิตจากมหาวิทยาลัยแม่ฟ้าหลวงเข้าทำงาน

ปัจจัยที่ทำให้นายจ้างตัดสินใจเลือกบัณฑิตจากมหาวิทยาลัยแม่ฟ้าหลวงเข้าทำงานมากที่สุด คือ สาขาวิชาที่สำเร็จตรงกับตำแหน่งที่ต้องการ มีความกระตือรือร้น มีความคล่องแคล่ว ว่องไว มีธรรมาสัยและมนุษยสัมพันธ์ มีความคิดริเริ่มสร้างสรรค์ ฉลาด และมีไหวพริบ แต่งกายสุภาพ เรียบร้อยและสะอาด และกล้าแสดงความคิดเห็น รวมถึงการใช้วาทศิลป์ ส่วนปัจจัยที่นายจ้างไม่ใช้ใน

การพิจารณาเลือกบัณฑิตจากมหาวิทยาลัยแม่ฟ้าหลวงเข้าทำงานคือ เป็นที่ฝึกงานเดิมก่อนเข้าทำงาน รายละเอียดตามตารางที่ 24

**ตารางที่ 24** จำนวนและร้อยละของปัจจัยที่ทำให้นายจ้างตัดสินใจเลือกบัณฑิตระดับปริญญาเอกจากมหาวิทยาลัยแม่ฟ้าหลวงเข้าทำงาน

ปัจจัยในการตัดสินใจเลือกบัณฑิตจากมหาวิทยาลัยแม่ฟ้าหลวง	ใช่		ไม่ใช่	
	จำนวน	ร้อยละ	จำนวน	ร้อยละ
1. สาขาวิชาที่สำเร็จตรงกับตำแหน่งที่ต้องการ	4	100.00	-	-
2. มีความกระตือรือร้น มีความคล่องแคล่วว่องไว	4	100.00	-	-
3. มีอัธยาศัย และมีมนุษยสัมพันธ์ดี	4	100.00	-	-
4. มีความคิดริเริ่มสร้างสรรค์ ฉลาด และมีไหวพริบ	4	100.00	-	-
5. แต่งกายสุภาพ เรียบร้อยและสะอาด	4	100.00	-	-
6. กล้าแสดงความคิดเห็น รวมถึงการใช้วาทศิลป์	4	100.00	-	-
7. ประสบการณ์ หรือผลงานในการเข้าร่วมกิจกรรมในสถาบันการศึกษา	3	75.00	1	25.00
8. ทักษะ/ความสามารถพิเศษด้านภาษา	2	50.00	2	50.00
9. ทักษะ/ความสามารถพิเศษด้านคอมพิวเตอร์	1	25.00	3	75.00
10. รู้จักและมีสัมพันธ์ไมตรีที่ดีต่อกันมาก่อน	1	25.00	3	75.00
11. เกรดเฉลี่ยสะสมหลังสำเร็จการศึกษา	1	25.00	3	75.00
12. ความมีชื่อเสียงของสถานศึกษา	1	25.00	3	75.00
13. เป็นที่ฝึกงานเดิมก่อนเข้าทำงาน	-	-	4	100.00

ที่มา: จากการสำรวจ, 2555.

#### 4. ความพึงพอใจของนายจ้างที่มีต่อบัณฑิต

การศึกษาความพึงพอใจของนายจ้างที่มีต่อบัณฑิตจากมหาวิทยาลัยแม่ฟ้าหลวง จำนวน 4 คน โดยทำการศึกษา 5 ด้าน คือ ด้านความรู้ความสามารถทางด้านวิชาการ ด้านความรู้ความสามารถพื้นฐานที่ส่งผลต่อการทำงาน ด้านทักษะทางปัญญา ด้านความสัมพันธ์ระหว่างบุคคลและความรับผิดชอบ และด้านคุณธรรม จริยธรรม ผลการศึกษาสรุปได้ดังนี้

#### 4.1) ความพึงพอใจโดยรวม

ตารางที่ 25 ระดับความพึงพอใจของนายจ้างที่มีต่อบัณฑิตระดับปริญญาเอกจากมหาวิทยาลัยแม่ฟ้าหลวง รวมทั้ง 5 ด้าน

ประเด็น	ค่าเฉลี่ย	SD	ความหมาย
1. ด้านคุณธรรม จริยธรรม	4.88	0.25	มากที่สุด
2. ด้านความสัมพันธ์ระหว่างบุคคลและความรับผิดชอบ	4.84	0.26	มากที่สุด
3. ด้านทักษะทางปัญญา	4.75	0.32	มากที่สุด
4. ด้านความรู้ความสามารถทางวิชาการ	4.71	0.35	มากที่สุด
5. ด้านความรู้ความสามารถพื้นฐานที่ส่งผลต่อการทำงาน	4.53	0.40	มากที่สุด
<b>เฉลี่ย</b>	<b>4.74</b>	<b>0.32</b>	<b>มากที่สุด</b>

ที่มา: จากการสำรวจ, 2555.

จากตารางที่ 25 นายจ้างมีความพึงพอใจต่อบัณฑิตจากมหาวิทยาลัยแม่ฟ้าหลวงในภาพรวมอยู่ในระดับมากที่สุด มีค่าเฉลี่ยเท่ากับ 4.74 ทั้งนี้เมื่อพิจารณาระดับความพึงพอใจในแต่ละด้านพบว่า นายจ้างมีความพึงพอใจด้านคุณธรรม จริยธรรมมากที่สุด มีค่าเฉลี่ยเท่ากับ 4.88 รองลงมาคือ ด้านความสัมพันธ์ระหว่างบุคคลและความรับผิดชอบ และด้านทักษะทางปัญญา มีค่าเฉลี่ยเท่ากับ 4.84 และ 4.75 ตามลำดับ ส่วนประเด็นที่นายจ้างมีความพึงพอใจน้อยที่สุด คือด้านความรู้ความสามารถพื้นฐานที่ส่งผลต่อการทำงาน มีค่าเฉลี่ยเท่ากับ 4.53

4.2) ความพึงพอใจด้านความรู้ความสามารถทางวิชาการ

ตารางที่ 26 ระดับความพึงพอใจของนายจ้างที่มีต่อบัณฑิตระดับปริญญาเอกในด้านความรู้ความสามารถทางด้านวิชาการ

ประเด็น	ระดับความพึงพอใจ					ค่าเฉลี่ย	SD	ความหมาย
	มากที่สุด	มาก	ปานกลาง	น้อย	น้อยที่สุด			
1. มีความรู้เชิงวิชาการทั่วไป	4 (100.00)	-	-	-	-	5.00	-	มากที่สุด
2. สามารถประยุกต์ความรู้มาใช้ในการปฏิบัติงาน	4 (100.00)	-	-	-	-	5.00	-	มากที่สุด
3. มีความรู้เข้าใจต่องานที่รับผิดชอบ	3 (75.00)	1 (25.00)	-	-	-	4.75	0.50	มากที่สุด
4. มีความสามารถในการวิเคราะห์และแก้ปัญหาทางวิชาการ	3 (75.00)	1 (25.00)	-	-	-	4.75	0.50	มากที่สุด
5. ความรู้และเชี่ยวชาญในสาขาวิชาที่สำเร็จ	2 (50.00)	2 (50.00)	-	-	-	4.50	0.58	มากที่สุด
6. มีผลงานที่ถูกต้องและมีประสิทธิภาพ	1 (25.00)	3 (75.00)	-	-	-	4.25	0.50	มากที่สุด
<b>เฉลี่ย</b>	<b>2 (50.00)</b>	<b>2 (50.00)</b>	<b>-</b>	<b>-</b>	<b>-</b>	<b>4.71</b>	<b>0.35</b>	<b>มากที่สุด</b>

ที่มา: จากการสำรวจ, 2555.

จากตารางที่ 26 พบว่า นายจ้างมีความพึงพอใจต่อบัณฑิตจากมหาวิทยาลัยแม่ฟ้าหลวง ในด้านความรู้ความสามารถทางด้านวิชาการอยู่ในระดับมากที่สุด มีค่าเฉลี่ยเท่ากับ 4.71 ทั้งนี้เมื่อพิจารณาในแต่ละประเด็น พบว่า นายจ้างมีความพึงพอใจในประเด็นมีความรู้เชิงวิชาการทั่วไป และสามารถประยุกต์ความรู้มาใช้ในการปฏิบัติงานมากที่สุด มีค่าเฉลี่ยเท่ากับ 5.00 เท่ากัน รองลงมาคือ มีความรู้เข้าใจต่องานที่รับผิดชอบ และมีความสามารถในการวิเคราะห์และแก้ปัญหาทางวิชาการ มีค่าเฉลี่ยเท่ากับ 4.75 เท่ากัน ส่วนประเด็นที่นายจ้างมีความพึงพอใจต่อบัณฑิตน้อยที่สุด คือ มีผลงานที่ถูกต้องและมีประสิทธิภาพ มีค่าเฉลี่ยเท่ากับ 4.25

4.3) ความพึงพอใจด้านความรู้ความสามารถพื้นฐานที่ส่งผลต่อการทำงาน

ตารางที่ 27 ระดับความพึงพอใจของนายจ้างที่มีต่อบัณฑิตระดับปริญญาเอกในด้านความรู้ความสามารถพื้นฐานที่ส่งผลต่อการทำงาน

ประเด็น	ระดับความพึงพอใจ					ค่าเฉลี่ย	SD	ความหมาย
	มากที่สุด	มาก	ปานกลาง	น้อย	น้อยที่สุด			
1. ความสามารถในการใช้ภาษาไทยเพื่อการติดต่อประสานงานอย่างมีประสิทธิภาพ	4 (100.00)	-	-	-	-	5.00	-	มากที่สุด
2. มีมารยาทในการพูด การฟังได้เหมาะสม ถูกกาลเทศะ	3 (75.00)	1 (25.00)	-	-	-	4.75	0.50	มากที่สุด
3. ทันท่วงทีและรอบรู้ในวิชาการที่เกี่ยวข้องกับงาน	3 (75.00)	1 (25.00)	-	-	-	4.75	0.50	มากที่สุด
4. ความสามารถในการพูดในที่สาธารณะและนำเสนองานได้อย่างมีประสิทธิภาพ	2 (50.00)	2 (50.00)	-	-	-	4.50	0.58	มากที่สุด
5. ความสามารถในการใช้คอมพิวเตอร์และเทคโนโลยี	2 (50.00)	2 (50.00)	-	-	-	4.50	0.58	มากที่สุด
6. ความสามารถในการใช้อุปกรณ์สำนักงาน	2 (50.00)	2 (50.00)	-	-	-	4.50	0.58	มากที่สุด
7. มีทักษะในการสืบค้นข้อมูลเพื่อการเรียนรู้อย่างต่อเนื่อง	1 (25.00)	3 (75.00)	-	-	-	4.25	0.50	มากที่สุด
8. ความสามารถในการฟัง พูด อ่าน เขียนภาษาต่างประเทศ	-	4 (100.00)	-	-	-	4.00	-	มากที่สุด
<b>เฉลี่ย</b>	<b>3 (75.00)</b>	<b>1 (25.00)</b>	<b>-</b>	<b>-</b>	<b>-</b>	<b>4.53</b>	<b>0.40</b>	<b>มากที่สุด</b>

ที่มา: จากการสำรวจ, 2555.

จากตารางที่ 27 พบว่า นายจ้างมีความพึงพอใจต่อบัณฑิตจากมหาวิทยาลัยแม่ฟ้าหลวงในด้านความสามารถพื้นฐานที่ส่งผลต่อการทำงานอยู่ในระดับมากที่สุด มีค่าเฉลี่ยเท่ากับ 4.53 ทั้งนี้เมื่อพิจารณาระดับความพึงพอใจในแต่ละประเด็น พบว่า นายจ้างมีความพึงพอใจในประเด็นมีความสามารถในการใช้ภาษาไทยเพื่อการติดต่อประสานงานอย่างมีประสิทธิภาพมากที่สุด มีค่าเฉลี่ย

เท่ากับ 5.00 รองลงมาคือ มีมารยาทในการพูด การฟัง ได้เหมาะสม ถูกกาลเทศะ และทันสมัยและรอบรู้ ในวิชาการที่เกี่ยวข้องกับงาน มีค่าเฉลี่ยเท่ากับ 4.75 เท่ากัน ส่วนประเด็นที่นายจ้างมีความพึงพอใจต่อบัณฑิตน้อยที่สุด คือ ละมีความสามารถในการฟัง พูด อ่าน เขียน ภาษาต่างประเทศ มีค่าเฉลี่ยเท่ากับ 4.00

#### 4.4) ความพึงพอใจด้านทักษะทางปัญญา

ตารางที่ 28 ระดับความพึงพอใจของนายจ้างที่มีต่อบัณฑิตระดับปริญญาเอกในด้านทักษะทางปัญญา

ประเด็น	ระดับความพึงพอใจ					ค่าเฉลี่ย	SD	ความหมาย
	มากที่สุด	มาก	ปานกลาง	น้อย	น้อยที่สุด			
1. มีความสามารถวางแผนงานให้สำเร็จตามเป้าหมาย	4 (100.00)	-	-	-	-	5.00	-	มากที่สุด
2. สามารถจัดลำดับความสำคัญของงานและบริหารเวลาได้อย่างมีประสิทธิภาพ	4 (100.00)	-	-	-	-	5.00	-	มากที่สุด
3. มีความสามารถในการควบคุมอารมณ์	4 (100.00)	-	-	-	-	5.00	-	มากที่สุด
4. มีการตรวจสอบ ประเมินผลการทำงานอย่างสม่ำเสมอ	3 (75.00)	1 (25.00)	-	-	-	4.75	0.50	มากที่สุด
5. มีการทำงานเป็นขั้นตอน	2 (50.00)	2 (50.00)	-	-	-	4.50	0.58	มากที่สุด
6. มีความคิดริเริ่ม สร้างสรรค์ในการทำงาน	2 (50.00)	2 (50.00)	-	-	-	4.50	0.58	มากที่สุด
7. มีความสามารถในการคิดวิเคราะห์และแก้ไขปัญหาได้	2 (50.00)	2 (50.00)	-	-	-	4.50	0.58	มากที่สุด
<b>เฉลี่ย</b>	<b>3 (75.00)</b>	<b>1 (25.00)</b>	<b>-</b>	<b>-</b>	<b>-</b>	<b>4.75</b>	<b>0.32</b>	<b>มากที่สุด</b>

ที่มา: จากการสำรวจ, 2555.

จากตารางที่ 28 พบว่า นายจ้างมีความพึงพอใจต่อบัณฑิตจากมหาวิทยาลัยแม่ฟ้าหลวงในด้านทักษะทางปัญญาอยู่ในระดับมากที่สุด มีค่าเฉลี่ยเท่ากับ 4.75 ทั้งนี้เมื่อพิจารณาระดับความพึงพอใจในแต่ละประเด็น พบว่านายจ้างมีความพึงพอใจในประเด็นมีความสามารถในการวางแผนงานให้สำเร็จตามเป้าหมาย สามารถจัดลำดับความสำคัญของงานและบริหารเวลาได้อย่างมีประสิทธิภาพ และสามารถในการควบคุมอารมณ์มากที่สุด มีค่าเฉลี่ยเท่ากับ 5.00 เท่ากัน รองลงมาคือมีการตรวจสอบประเมินผลการทำงานอย่างสม่ำเสมอ มีค่าเฉลี่ยเท่ากับ 4.75 ส่วนประเด็นที่นายจ้างมีความพึงพอใจต่อบัณฑิตน้อยที่สุด คือ มีการทำงานอย่างเป็นขั้นตอน มีความคิดริเริ่ม สร้างสรรค์ในการทำงาน และมีความสามารถในการคิดวิเคราะห์และแก้ไขปัญหา มีค่าเฉลี่ยเท่ากับ 4.50

#### 4.5) ความพึงพอใจด้านความสัมพันธ์ระหว่างบุคคลและความรับผิดชอบ

ตารางที่ 29 ระดับความพึงพอใจของนายจ้างที่มีต่อบัณฑิตระดับปริญญาเอกในด้านความสัมพันธ์ระหว่างบุคคลและความรับผิดชอบ

ประเด็น	ระดับความพึงพอใจ					ค่าเฉลี่ย	SD	ความหมาย
	มากที่สุด	มาก	ปานกลาง	น้อย	น้อยที่สุด			
1. ความสามารถในการปรับตัวเข้ากับวัฒนธรรมองค์กรและเพื่อนร่วมงาน	4 (100.00)	-	-	-	-	5.00	-	มากที่สุด
2. มีความสุภาพอ่อนน้อม มีสัมมาคารวะ รู้จักกาลเทศะ	4 (100.00)	-	-	-	-	5.00	-	มากที่สุด
3. กล้าแสดงออกในสิ่งที่ถูกต้อง และมีส่วนร่วมเสนอแนวคิดใหม่ๆ	4 (100.00)	-	-	-	-	5.00	-	มากที่สุด
4. มีความรับผิดชอบในหน้าที่ และงานที่ได้รับมอบหมาย	4 (100.00)	-	-	-	-	5.00	-	มากที่สุด
5. รับฟังความคิดเห็นของคนอื่น	3 (75.00)	1 (25.00)	-	-	-	4.75	0.50	มากที่สุด
6. มีน้ำใจ เอื้อเฟื้อ เผื่อแผ่ ให้ความช่วยเหลือแก่ผู้ดูแลเพื่อนร่วมงาน	3 (75.00)	1 (25.00)	-	-	-	4.75	0.50	มากที่สุด
7. มีความสามารถในการทำงานเป็นทีม	3 (75.00)	1 (25.00)	-	-	-	4.75	0.50	มากที่สุด



ตารางที่ 29 ระดับความพึงพอใจของนายจ้างที่มีต่อบัณฑิตระดับปริญญาเอกในด้านความสัมพันธ์ระหว่างบุคคลและความรับผิดชอบ (ต่อ)

ประเด็น	ระดับความพึงพอใจ					ค่าเฉลี่ย	SD	ความหมาย
	มากที่สุด	มาก	ปานกลาง	น้อย	น้อยที่สุด			
8. มีความเป็นผู้นำ และผู้ตามที่ดี	2	2	-	-	-	4.50	0.58	มากที่สุด
	(50.00)	(50.00)						
เฉลี่ย	3	1	-	-	-	4.84	0.26	มากที่สุด
	(75.00)	(25.00)						

ที่มา: จากการสำรวจ, 2555.

จากตารางที่ 29 พบว่า นายจ้างมีความพึงพอใจต่อบัณฑิตจากมหาวิทยาลัยแม่ฟ้าหลวง ในด้านความสัมพันธ์ระหว่างบุคคลและความรับผิดชอบอยู่ในระดับมากที่สุด มีค่าเฉลี่ยเท่ากับ 4.84 ทั้งนี้เมื่อพิจารณาระดับความพึงพอใจในแต่ละประเด็น พบว่า นายจ้างมีความพึงพอใจต่อบัณฑิตในประเด็นมีความสามารถในการปรับตัวเข้ากับวัฒนธรรมองค์กรและเพื่อนร่วมงาน ความสุภาพ อ่อนน้อม มีสัมมาคารวะ รู้จักกาลเทศะ กล้าแสดงออกในสิ่งที่ถูกต้องและมีส่วนร่วมเสนอแนวคิดใหม่ๆ และมีความรับผิดชอบในหน้าที่และงานที่ได้รับมอบหมายมากที่สุด มีค่าเฉลี่ยเท่ากับ 5.00 เท่ากัน รองลงมาคือ รับฟังความคิดเห็นของคนอื่น มีน้ำใจ เอื้อเฟื้อ เผื่อแผ่ ให้ความช่วยเหลือแก่เพื่อนร่วมงาน และมีความสามารถในการทำงานเป็นทีม มีค่าเฉลี่ยเท่ากับ 4.75 เท่ากัน ส่วนประเด็นที่นายจ้างมีความพึงพอใจต่อบัณฑิตน้อยที่สุด คือ มีความเป็นผู้นำ และผู้ตามที่ดี มีค่าเฉลี่ยเท่ากับ 4.50

4.6) ความพึงพอใจด้านคุณธรรม จริยธรรม

ตารางที่ 30 ระดับความพึงพอใจของนายจ้างที่มีต่อบัณฑิตระดับปริญญาเอกในด้านคุณธรรม จริยธรรม

ประเด็น	ระดับความพึงพอใจ					ค่าเฉลี่ย	SD	ความหมาย
	มากที่สุด	มาก	ปานกลาง	น้อย	น้อยที่สุด			
1. ประพฤติปฏิบัติตนตามระเบียบกติกาของสังคมและหน่วยงาน	4 (100.00)	-	-	-	-	5.00	-	มากที่สุด
2. รักษาผลประโยชน์ของหน่วยงาน/ส่วนรวมเป็นหลัก	4 (100.00)	-	-	-	-	5.00	-	มากที่สุด
3. เป็นผู้มีวินัย ซื่อสัตย์สุจริต	4 (100.00)	-	-	-	-	5.00	-	มากที่สุด
4. มีความเสียสละและอุทิศเวลาให้แก่งาน	4 (100.00)	-	-	-	-	5.00	-	มากที่สุด
5. ประพฤติตนอยู่ในศีลธรรมอันดี	3 (75.00)	1 (25.00)	-	-	-	4.75	0.50	มากที่สุด
6. เคารพสิทธิเสรีภาพของผู้อื่น	3 (75.00)	1 (25.00)	-	-	-	4.75	0.50	มากที่สุด
7. มีความซื่อสัตย์	3 (75.00)	1 (25.00)	-	-	-	4.75	0.50	มากที่สุด
8. มีเจตคติและทัศนคติที่ดีต่อการทำงาน	3 (75.00)	1 (25.00)	-	-	-	4.75	0.50	มากที่สุด
<b>เฉลี่ย</b>	<b>3 (75.00)</b>	<b>1 (25.00)</b>	<b>-</b>	<b>-</b>	<b>-</b>	<b>4.88</b>	<b>0.25</b>	<b>มากที่สุด</b>

ที่มา: จากการสำรวจ, 2555.

จากตารางที่ 30 พบว่า นายจ้างมีความพึงพอใจต่อบัณฑิตจากมหาวิทยาลัยแม่ฟ้าหลวง ในด้านคุณธรรม จริยธรรมอยู่ในระดับมากที่สุด มีค่าเฉลี่ยเท่ากับ 4.88 ทั้งนี้เมื่อพิจารณาระดับความพึงพอใจในแต่ละประเด็น พบว่า นายจ้างมีความพึงพอใจบัณฑิตในประเด็นประพฤติปฏิบัติตนตามระเบียบกติกาของสังคมและหน่วยงาน รักษาผลประโยชน์ของหน่วยงาน/ส่วนรวมเป็นหลัก เป็น

---

ผู้มีวินัย ซื่อสัตย์สุจริต และมีความเสียสละและอุทิศเวลาให้แก่งานมากที่สุด มีค่าเฉลี่ยเท่ากับ 5.00 เท่ากัน ในขณะที่ด้านอื่นๆ มีค่าเฉลี่ยรองลงมา คือเท่ากับ 4.75 เท่ากัน

## ภาคผนวก

ภาคผนวก ก ค่าเฉลี่ยและร้อยละความพึงพอใจของนายจ้างที่มีต่อบัณฑิต

ตารางภาคผนวกที่ 1 ค่าเฉลี่ยและร้อยละความพึงพอใจของนายจ้างที่มีต่อบัณฑิต ระดับปริญญาตรี จำแนกตามสำนักวิชา

กลุ่มสาขาวิชา/สำนักวิชา	ประเด็นความพึงพอใจ (ค่าเฉลี่ย/ร้อยละ)					ค่าเฉลี่ย	ความหมาย
	ด้านความรู้ ความสามารถ ทางวิชาการ	ด้านความรู้ ความสามารถ พื้นฐานที่ส่งผล ต่อการทำงาน	ด้านทักษะทาง ปัญหา	ด้านความสัมพันธ์ ระหว่างบุคคลและ ความรับผิดชอบ	ด้านคุณธรรม จริยธรรม		
<b>กลุ่มสาขาวิชามนุษยศาสตร์และสังคมศาสตร์</b>							
สำนักวิชาศิลปศาสตร์ (n=72)	3.87 (77.40)	4.06 (81.20)	3.88 (77.60)	4.29 (85.80)	4.43 (88.60)	<b>4.11</b> <b>(82.20)</b>	มาก
สำนักวิชาการจัดการ (n=86)	3.82 (76.40)	3.94 (78.80)	3.76 (75.20)	4.16 (83.20)	4.25 (85.00)	<b>3.99</b> <b>(79.80)</b>	มาก
สำนักวิชานิติศาสตร์ (n=52)	3.91 (78.20)	4.08 (81.60)	3.95 (79.00)	4.42 (88.40)	4.46 (89.20)	<b>4.16</b> <b>(83.20)</b>	มาก
<b>กลุ่มสาขาวิชาวิทยาศาสตร์และเทคโนโลยี</b>							
สำนักวิชาวิทยาศาสตร์ (n=6)	4.44 (88.80)	4.21 (84.20)	4.38 (87.60)	4.65 (93.00)	4.83 (96.60)	<b>4.50</b> <b>(90.00)</b>	มากที่สุด
สำนักวิชาเทคโนโลยีสารสนเทศ (n=38)	3.91 (78.20)	3.90 (78.00)	3.76 (75.20)	4.23 (84.60)	4.32 (86.40)	<b>4.04</b> <b>(80.80)</b>	มาก

ตารางภาคผนวกที่ 1 ค่าเฉลี่ยและร้อยละความพึงพอใจของนายจ้างที่มีต่อบัณฑิต ระดับปริญญาตรี จำแนกตามสำนักวิชา (ต่อ)

กลุ่มสาขาวิชา/สำนักวิชา	ประเด็นความพึงพอใจ (ค่าเฉลี่ย/ร้อยละ)					ค่าเฉลี่ย	ความหมาย
	ด้านความรู้ ความสามารถ ทางวิชาการ	ด้านความรู้ ความสามารถ พื้นฐานที่ส่งผล ต่อการทำงาน	ด้านทักษะทาง ปัญญา	ด้านความสัมพันธ์ ระหว่างบุคคลและ ความรับผิดชอบ	ด้านคุณธรรม จริยธรรม		
สำนักวิชาอุตสาหกรรมเกษตร (n=8)	3.81 (76.20)	3.86 (77.20)	4.05 (81.00)	4.27 (85.40)	4.38 (87.60)	<b>4.07</b> <b>(81.40)</b>	มาก
สำนักวิชาวิทยาศาสตร์เครื่องสำอาง (n=20)	3.72 (74.40)	3.78 (75.60)	3.65 (73.00)	3.99 (79.80)	4.19 (83.80)	<b>3.87</b> <b>(77.40)</b>	มาก
<b>กลุ่มสาขาวิชาวิทยาศาสตร์สุขภาพ</b>							
สำนักวิชาวิทยาศาสตร์สุขภาพ (n=27)	4.10 (82.00)	4.13 (82.60)	3.88 (77.60)	4.35 (87.00)	4.45 (89.00)	<b>4.20</b> <b>(84.00)</b>	มากที่สุด
สำนักวิชาพยาบาลศาสตร์ (n=28)	3.71 (74.20)	3.94 (78.80)	3.81 (76.20)	4.18 (83.60)	4.55 (91.00)	<b>4.04</b> <b>(80.80)</b>	มาก

ที่มา: จากการสำรวจ, 2555.

ตารางภาคผนวกที่ 2 ค่าเฉลี่ยและร้อยละความพึงพอใจของนายจ้างที่มีต่อบัณฑิต ระดับปริญญาโท จำแนกตามสำนักวิชา

กลุ่มสาขาวิชา/สำนักวิชา	ประเด็นความพึงพอใจ (ค่าเฉลี่ย/ร้อยละ)					ค่าเฉลี่ย	ความหมาย
	ด้านความรู้ ความสามารถ ทางวิชาการ	ด้านความรู้ ความสามารถ พื้นฐานที่ส่งผลต่อ การทำงาน	ด้านทักษะทาง ปัญญา	ด้านความสัมพันธ์ ระหว่างบุคคลและ ความรับผิดชอบ	ด้านคุณธรรม จริยธรรม		
<b>กลุ่มสาขาวิชามนุษยศาสตร์และสังคมศาสตร์</b>							
สำนักวิชาศิลปศาสตร์ (n=6)	4.42 (88.40)	4.33 (86.60)	4.43 (88.60)	4.65 (93.00)	4.92 (98.40)	<b>4.55</b> <b>(91.00)</b>	<b>มากที่สุด</b>
สำนักวิชาการจัดการ (n=10)	3.73 (74.60)	4.09 (81.80)	4.00 (80.00)	4.28 (85.60)	4.40 (88.00)	<b>4.10</b> <b>(82.00)</b>	<b>มาก</b>
สำนักวิชานิติศาสตร์ (n=7)	3.90 (78.00)	4.13 (82.60)	4.14 (82.80)	4.30 (86.00)	4.57 (91.40)	<b>4.21</b> <b>(84.20)</b>	<b>มากที่สุด</b>
<b>กลุ่มสาขาวิชาวิทยาศาสตร์และเทคโนโลยี</b>							
สำนักวิชาวิทยาศาสตร์ (n=1)	3.33 (66.60)	3.88 (77.60)	4.86 (97.20)	5.00 (100.00)	5.00 (100.00)	<b>4.41</b> <b>(88.20)</b>	<b>มากที่สุด</b>
สำนักวิชาอุตสาหกรรมเกษตร (n=1)	4.00 (80.00)	3.75 (75.00)	3.14 (62.80)	4.75 (95.00)	5.00 (100.00)	<b>4.13</b> <b>(82.60)</b>	<b>มาก</b>

ตารางภาคผนวกที่ 2 ค่าเฉลี่ยและร้อยละความพึงพอใจของนายจ้างที่มีต่อบัณฑิต ระดับปริญญาโท จำแนกตามสำนักวิชา (ต่อ)

กลุ่มสาขาวิชา/สำนักวิชา	ประเด็นความพึงพอใจ (ค่าเฉลี่ย/ร้อยละ)					ค่าเฉลี่ย	ความหมาย
	ด้านความรู้ ความสามารถ ทางวิชาการ	ด้านความรู้ ความสามารถ พื้นฐานที่ส่งผลต่อ การทำงาน	ด้านทักษะทาง ปัญญา	ด้านความสัมพันธ์ ระหว่างบุคคลและ ความรับผิดชอบ	ด้านคุณธรรม จริยธรรม		
สำนักวิชาวิทยาศาสตร์เครื่องสำอาง (n=26)	4.28 (85.60)	3.94 (78.80)	4.17 (83.40)	4.34 (86.80)	4.46 (89.20)	<b>4.24</b> <b>(84.80)</b>	มากที่สุด
กลุ่มสาขาวิชาวิทยาศาสตร์สุขภาพ							
สำนักวิชาเวชศาสตร์ชะลอวัย และฟื้นฟูสุขภาพ (n=10)	4.85 (97.00)	4.59 (91.80)	4.76 (95.20)	4.83 (96.60)	4.88 (97.60)	<b>4.78</b> <b>(95.60)</b>	มากที่สุด

ที่มา: จากการสำรวจ, 2555.



ตารางภาคผนวกที่ 3 ค่าเฉลี่ยและร้อยละความพึงพอใจของนายจ้างที่มีต่อบัณฑิตระดับปริญญาเอก จำแนกตามสำนักวิชา

กลุ่มสาขาวิชา/สำนักวิชา	ประเด็นความพึงพอใจ (ค่าเฉลี่ย/ร้อยละ)					ค่าเฉลี่ย	ความหมาย
	ด้านความรู้ ความสามารถทาง วิชาการ	ด้านความรู้ ความสามารถ พื้นฐานที่ส่งผลต่อ การทำงาน	ด้านทักษะทาง ปัญญา	ด้านความสัมพันธ์ ระหว่างบุคคลและ ความรับผิดชอบ	ด้านคุณธรรม จริยธรรม		
<b>กลุ่มสาขาวิชามนุษยศาสตร์และสังคมศาสตร์</b>							
สำนักวิชาศิลปศาสตร์ (n=2)	4.58 (91.60)	4.50 (90.00)	4.64 (92.80)	4.75 (95.00)	4.83 (96.60)	<b>4.66</b> <b>(93.20)</b>	<b>มากที่สุด</b>
<b>กลุ่มสาขาวิชาวิทยาศาสตร์และเทคโนโลยี</b>							
สำนักวิชาวิทยาศาสตร์ (n=2)	4.83 (96.60)	4.56 (91.20)	4.86 (97.20)	4.94 (98.80)	5.00 (100.00)	<b>4.84</b> <b>(96.80)</b>	<b>มากที่สุด</b>

ที่มา: จากการสำรวจ, 2555.

ภาคผนวก ข ระดับความพึงพอใจของหน่วยงานที่มีต่อบัณฑิตด้านจรรยาบรรณวิชาชีพ

ตารางภาคผนวกที่ 4 ระดับความพึงพอใจของหน่วยงานที่มีต่อบัณฑิตด้านจรรยาบรรณวิชาชีพ

(สำหรับสาขาวิชาที่ได้กำหนดคุณลักษณะบัณฑิตที่พึงประสงค์ตามมาตรฐานวิชาชีพ)

สำนักวิชา/สาขาวิชา	ค่าเฉลี่ย	SD	ความหมาย
<b>ระดับปริญญาตรี</b>			
<b>สำนักวิชาการจัดการ</b>			
สาขาวิชาการบัญชี (n=9)	3.94	0.67	มาก
<b>สำนักศึกษานิติศาสตร์</b>			
สาขาวิชานิติศาสตร์ (n=48)	4.38	0.55	มากที่สุด
<b>สำนักวิชาวิทยาศาสตร์สุขภาพ</b>			
สาขาวิชากายภาพบำบัด (n=7)	4.04	0.50	มาก
สาขาวิชาการแพทย์แผนไทยประยุกต์ (n=11)	3.63	0.65	มาก
<b>สำนักวิชาพยาบาลศาสตร์</b>			
สาขาวิชาพยาบาลศาสตร์ (n=28)	4.55	0.51	มากที่สุด
<b>ระดับปริญญาโท</b>			
<b>สำนักวิชาเวชศาสตร์ชะลอวัยและฟื้นฟูสุขภาพ</b>			
สาขาวิชาดุษฎีบัณฑิต (n=5)	4.85	0.34	มากที่สุด

ภาคผนวก ค แบบสำรวจความพึงพอใจของนายจ้าง/ผู้ประกอบการ/ผู้ใช้บัณฑิตที่มีต่อการปฏิบัติงานของบัณฑิตจากมหาวิทยาลัยแม่ฟ้าหลวง ปีการศึกษา 2553



แบบสำรวจความพึงพอใจของนายจ้าง/ผู้ประกอบการ/ผู้ใช้บัณฑิตที่มีต่อการปฏิบัติงาน  
ของบัณฑิตจากมหาวิทยาลัยแม่ฟ้าหลวง ปีการศึกษา 2553

**คำชี้แจง** ด้วยมหาวิทยาลัยแม่ฟ้าหลวง ได้ดำเนินการสำรวจความพึงพอใจของนายจ้างที่มีต่อการปฏิบัติงานของบัณฑิตจากมหาวิทยาลัยแม่ฟ้าหลวง เพื่อที่จะได้นำข้อมูลมาใช้ในการวางแผนและพัฒนาคุณภาพบัณฑิตของมหาวิทยาลัยแม่ฟ้าหลวงให้มีคุณภาพสอดคล้องกับความคาดหวังของหน่วยงานต่อไป

ชื่อ-สกุลบัณฑิต..... สาขาวิชา .....ระดับการศึกษา.....  
ตำแหน่งงาน.....ชื่อสถานประกอบการ.....

โปรดใส่เครื่องหมาย  ลงใน ( ) ที่ตรงกับความคิดเห็นของท่าน

**ตอนที่ 1 ข้อมูลเบื้องต้นของผู้ประเมินและหน่วยงาน**

1. ท่านดำรงตำแหน่งในหน่วยงาน

- ( ) 1. เจ้าของกิจการ ( ) 2. ผู้อำนวยการ / ผู้จัดการฝ่าย / ผู้จัดการสาขา หรือเทียบเท่า  
( ) 3. หัวหน้ากลุ่มงาน / หัวหน้าฝ่าย / หัวหน้างาน หรือเทียบเท่า  
( ) 4. ผู้รับผิดชอบงาน / พนักงานปฏิบัติการ ( ) 5. อื่น ๆ ระบุ.....

2. ความสัมพันธ์กับบัณฑิต

- ( ) 1. เพื่อนร่วมงาน ( ) 2. ผู้บังคับบัญชาระดับต้น ( ) 3. ผู้บังคับบัญชาระดับกลาง  
( ) 4. ผู้บังคับบัญชาระดับสูง

3. ประเภทของหน่วยงาน

- ( ) 1. เอกชน ( ) 2. หน่วยงานราชการ ( ) 3. รัฐวิสาหกิจ ( ) 4. อื่น ๆ โปรดระบุ .....

4. ระยะเวลาที่ท่านได้ร่วมงานกับบัณฑิตจากมหาวิทยาลัยแม่ฟ้าหลวง

- ( ) 1. ต่ำกว่า 6 เดือน ( ) 2. 6 เดือน - 1 ปี ( ) 3. มากกว่า 1 ปี

5. วิธีการคัดเลือกบุคคลเข้าทำงานในหน่วยงานของท่าน (ตอบได้มากกว่า 1 ข้อ)

- ( ) 1. สอบข้อเขียน ( ) 2. สอบปากเปล่า/สัมภาษณ์ ( ) 3. สอบปฏิบัติ  
( ) 4. พิจารณาจากประวัติ/คุณสมบัติ/ประสบการณ์ ( ) 5. อื่น ๆ ระบุ.....

6. จุดมุ่งเน้นสำคัญในการพิจารณารับสมัครบุคคลเข้าทำงานในหน่วยงานท่าน (ตอบได้มากกว่า 1 ข้อ)

- ( ) 1. ระดับการศึกษา ( ) 2. สาขาวิชา ( ) 3. สถาบันการศึกษา  
( ) 4. บุคลิกภาพ/ทัศนคติ/อุปนิสัย ( ) 5. ความรู้ความสามารถพิเศษ  
( ) 6. ความรู้ ความสามารถในสาขาวิชาที่สำเร็จการศึกษา ( ) 7. อื่น ๆ ระบุ .....

**ตอนที่ 2 ปัจจัยที่ทำให้นายจ้างตัดสินใจรับบัณฑิตจากมหาวิทยาลัยแม่ฟ้าหลวงเข้าทำงาน**

ปัจจัยที่เลือก	ใช่	ไม่ใช่
1. ความมีชื่อเสียงของสถานศึกษา		
2. สาขาวิชาที่สำเร็จตรงกับตำแหน่งงานที่ต้องการ		
3. ทักษะ/ความสามารถพิเศษด้านคอมพิวเตอร์		
4. ทักษะ/ความสามารถพิเศษด้านภาษา		
5. เคยฝึกงานในช่วงสหกิจศึกษามาก่อน		
6. รู้จักและมีสัมพันธ์ไมตรีที่ดีต่อกันมาก่อน		
7. มีความกระตือรือร้น มีความคล่องแคล่วว่องไว		
8. มีอัธยาศัย และมีมนุษยสัมพันธ์ดี		
9. มีความคิดริเริ่มสร้างสรรค์ ฉลาดและมีไหวพริบ		
10. ประสบการณ์ หรือผลงานในการเข้าร่วมกิจกรรมในสถาบันการศึกษา		
11. เกรดเฉลี่ยสะสมหลังการสำเร็จการศึกษา		
12. แต่งกายสุภาพ เรียบร้อยและสะอาด		
13. อื่น ๆ ได้แก่ กล้าแสดงความคิดเห็น รวมถึงรู้จักใช้วาทศิลป์ เป็นต้น		

**ตอนที่ 3 ความพึงพอใจของนายจ้างที่มีต่อบัณฑิตจากมหาวิทยาลัยแม่ฟ้าหลวง**

โปรดทำเครื่องหมาย ✓ ลงในช่องที่ตรงกับความคิดเห็นของท่าน โดยพิจารณาว่าท่านมีความพึงพอใจต่อการปฏิบัติงานของบัณฑิตจากมหาวิทยาลัยแม่ฟ้าหลวงมากน้อยเพียงใด (5 = มากที่สุด, 4 = มาก, 3 = ปานกลาง, 2 = น้อย, 1 = น้อยที่สุด)

ประเด็น	ระดับความพึงพอใจ				
	5	4	3	2	1
<b>1. ด้านความรู้ความสามารถทางวิชาการ</b>					
1.1 มีความรู้ และเชี่ยวชาญในสาขาวิชาที่สำเร็จ					
1.2 สามารถประยุกต์ความรู้มาใช้ในการปฏิบัติงาน					
1.3 มีความรู้/เข้าใจต่องานที่รับผิดชอบ					
1.4 มีความรู้เชิงวิชาการทั่วไป					
1.5 มีความสามารถในการวิเคราะห์และแก้ปัญหาทางวิชาการ					
1.6 มีผลงานที่ถูกต้องและมีประสิทธิภาพ					
<b>2. ด้านรู้ความสามารถพื้นฐานที่ส่งผลต่อการทำงาน</b>					
2.1 ความสามารถในการใช้ภาษาไทย เพื่อการติดต่อสื่อสารอย่างมีประสิทธิภาพ					
2.2 ความสามารถในการฟัง พูด อ่าน เขียน ภาษาต่างประเทศ					
2.3 ความสามารถในการพูดในที่สาธารณะ และนำเสนองานได้อย่างมีประสิทธิภาพ					
2.4 มีมารยาทในการพูด การฟังได้เหมาะสม ถูกกาลเทศะ					

ประเด็น	ระดับความพึงพอใจ				
	5	4	3	2	1
2.5 ความสามารถในการใช้คอมพิวเตอร์และเทคโนโลยี					
2.6 ความสามารถในการใช้อุปกรณ์สำนักงาน					
2.7 ทักษะและรอบรู้ในวิทยาการที่เกี่ยวข้องกับงาน					
2.8 มีทักษะในการสืบค้นข้อมูลเพื่อการเรียนรู้อย่างต่อเนื่อง					
<b>3. ด้านทักษะทางปัญญา</b>					
3.1 มีความสามารถในการวางแผนงานให้สำเร็จตามเป้าหมาย					
3.2 มีการตรวจสอบ ประเมินผลการทำงานอย่างสม่ำเสมอ					
3.3 มีการทำงานอย่างเป็นขั้นตอน					
3.4 สามารถจัดลำดับความสำคัญของงานและบริหารเวลาได้อย่างมีประสิทธิภาพ					
3.5 มีความคิดริเริ่ม สร้างสรรค์ในการทำงาน					
3.6 มีความสามารถในการควบคุมอารมณ์					
3.7 มีความสามารถในการคิดวิเคราะห์และแก้ไขปัญหา					
<b>4. ด้านความสัมพันธ์ระหว่างบุคคลและความรับผิดชอบ</b>					
4.1 ความสามารถในการปรับตัวเข้ากับวัฒนธรรมองค์กรและเพื่อนร่วมงาน					
4.2 มีความสุภาพอ่อนน้อม มีสัมมาคารวะ รู้จักกาลเทศะ					
4.3 ความเป็นผู้นำ และผู้ตามที่ดี					
4.4 รับฟังความคิดเห็นของผู้อื่น					
4.5 กล้าแสดงออกในสิ่งที่ถูกต้อง และมีส่วนร่วมเสนอแนวคิดใหม่ๆ					
4.6 มีน้ำใจ เอื้อเฟื้อ เผื่อแผ่ ให้ความช่วยเหลือเกื้อกูลเพื่อนร่วมงาน					
4.7 มีความรับผิดชอบในหน้าที่ และงานที่ได้รับมอบหมาย					
4.8 มีความสามารถในการทำงานเป็นทีม					
<b>5. ด้านคุณธรรม จริยธรรม</b>					
5.1 ประพฤติปฏิบัติตนตามระเบียบกติกาสังคมและหน่วยงาน					
5.2 รักษาผลประโยชน์ของหน่วยงาน/ส่วนรวมเป็นหลัก					
5.3 ประพฤติตนอยู่ในศีลธรรมอันดี					
5.4 เคารพสิทธิเสรีภาพของผู้อื่น					
5.5 เป็นผู้มัวนัย ซื่อสัตย์สุจริต					
5.6 มีความเสียสละและอุทิศเวลาให้แก่งาน					
5.7 มีความขยันอดทน					
5.8 มีเจตคติและทัศนคติที่ดีต่อการทำงาน					

ประเด็น	ระดับความพึงพอใจ				
	5	4	3	2	1
<b>6. ด้านจรรยาบรรณในวิชาชีพ (โปรดเลือกตอบเฉพาะสาขาวิชาที่บัณฑิตสำเร็จการศึกษา)</b>					
<b>• สาขาวิชาการบัญชี</b>					
6.1					
6.2					
6.3					
6.4					
<b>• สาขาวิชานิติศาสตร์</b>					
6.1					
6.2					
6.3					
6.4					
6.5					
6.6					
6.7					
<b>• สาขาวิชากายภาพบำบัด</b>					
6.1					
6.2					
6.3					
6.4					
6.5					
6.6					
6.7					
<b>• สาขาวิชาการแพทย์แผนไทยประยุกต์</b>					
6.1					
6.2					

ประเด็น	ระดับความพึงพอใจ				
	5	4	3	2	1
6.3 มีวิจรรย์ญาณ สามารถวิเคราะห์และสังเคราะห์ข้อมูล/สภาพการณ์และกำหนดแนวทางในการแก้ปัญหาหรือการพัฒนางานในความรับผิดชอบได้อย่างมีเหตุผล เป็นองค์รวม และอย่างสร้างสรรค์ ทั้งในสภาพการณ์ที่คุ้นเคยและที่แตกต่างออกไป					
6.4 มีมนุษยสัมพันธ์ดี สามารถทำงานร่วมกับบุคลากรสาขาวิชาชีพอื่นได้อย่างมีประสิทธิภาพ และสามารถบูรณาการศาสตร์การแพทย์แผนไทยกับศาสตร์แขนงอื่นในการปฏิบัติงานและการให้บริการด้านสุขภาพแก่ประชาชน					
6.5 มีโลกทัศน์กว้างไกล และสามารถใช้เทคโนโลยีสารสนเทศในการติดตามความก้าวหน้าทางด้านวิชาการและการเปลี่ยนแปลงในด้านต่างๆได้อย่างทันสมัยและทันเหตุการณ์					
● สาขาวิชาพยาบาลศาสตร์					
6.1 สามารถให้การพยาบาลอย่างเป็นองค์รวม					
6.2 สามารถใช้กระบวนการพยาบาลในการปฏิบัติงาน					
6.3 ให้การพยาบาลอย่างครอบคลุมทั้งด้านการป้องกัน ส่งเสริม รักษาและฟื้นฟูสุขภาพ					
6.4 ให้การพยาบาลโดยยึดหลักความปลอดภัยและเอื้ออาทรด้วยหัวใจความเป็นมนุษย์					
6.5 สามารถใช้หลักฐานเชิงประจักษ์ในการปฏิบัติการพยาบาล					
6.6 สามารถปฏิบัติการพยาบาลโดยคำนึงถึงคุณธรรม จริยธรรม จรรยาบรรณและกฎหมายวิชาชีพ					
6.7 สามารถบริหารจัดการปฏิบัติการพยาบาลอย่างครอบคลุมต่อเนื่อง					
● สาขาวิชาเวชศาสตร์ชะลอวัยและฟื้นฟูสุขภาพ					
6.1 มีคุณธรรม จริยธรรมของแพทย์เวชปฏิบัติ					
6.2 มีความรู้ ความสามารถ นำไปใช้ในคลินิกและโรงพยาบาลได้					
6.3 วิเคราะห์ ประมวล และเรียนรู้เพิ่มเติม					
6.4 มีมนุษยสัมพันธ์ที่ดี					
7. ความพอใจต่อบัณฑิตมหาวิทยาลัยแม่ฟ้าหลวงในการทำประโยชน์ต่อหน่วยงานท่าน					

**ตอนที่ 4 ความเห็นและข้อเสนอแนะ**

**4.1 คุณลักษณะที่เป็นจุดแข็ง/จุดเด่นของบัณฑิตจากมหาวิทยาลัยแม่ฟ้าหลวง**

.....

.....

.....

.....

**4.2 คุณลักษณะที่เป็นจุดที่ควรปรับปรุงของบัณฑิตจากมหาวิทยาลัยแม่ฟ้าหลวง**

.....

.....

.....

.....

**4.3 คุณลักษณะของบัณฑิตที่พึงประสงค์ตามความต้องการของท่าน**

.....

.....

.....

.....

**4.4 ข้อเสนอแนะอื่น ๆ ที่มีต่อบัณฑิตจากมหาวิทยาลัยแม่ฟ้าหลวง**

.....

.....

.....

.....

\*\*\*\*\*

ขอขอบคุณที่กรุณาให้ความอนุเคราะห์ในการตอบแบบสำรวจ  
ฝ่ายวิจัยสถาบันและสารสนเทศ ส่วนนโยบายและแผน มหาวิทยาลัยแม่ฟ้าหลวง  
โทร. 053-916032-33 โทรสาร 053-916031