



MFLU
NEWSLETTER

www.mfu.ac.th

มหาวิทยาลัยแม่ฟ้าหลวง มหาวิทยาลัยคุณธรรม

An Ideal Place to Live and Learn

จดหมายข่าวมหาวิทยาลัยแม่ฟ้าหลวง ปีที่ 3 ฉบับที่ 36 ประจำเดือนกันยายน 2550





“...การทำงานยากลำบากกว่าการเรียน การเรียนนั้นเรียนตามหลักสูตร หรือเรียนวิชาต่างๆ ตามที่ทางมหาวิทยาลัยจัดลำดับให้ แต่การทำงานไม่มีหลักสูตรวางไว้ จำจะต้องใช้ความริเริ่มและความคิดพิจารณาด้วยตนเอง ในอันที่จะทำอะไร อย่างไร เมื่อใด หากไม่รู้จักพิจารณาให้ถูกต้อง ถูกโอกาส ถึงมีวิชาอยู่ก็ไม่เป็นผลแก่งานและแก่ตัวนัก...”

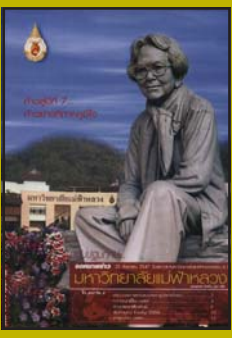
Content

- เกี่ยวกับ มพล. 03
- แบบเก็บความคิดเห็น 04
- มาเยี่ยม มาเยือน 05
- เรื่อง จากปก 06

- Special Talk 08
- มุม หนังสือ 09
- ศิษย์เก่า ออยากบอก 10
- ภาพข่าว มพล. 12
- วิถี สุขภาพ 13
- พรรณพืช นารู้ 14
- ก้าวกัน IT 15
- คุยเฟื่องเรื่อง ดอกไม้ 16
- International News 17
- นอกรั้ว-แฉกทอง 18
- MFUZONE 19

การเดินทาง...ก้าวต่อไป

เวลาผ่านไปไวเหมือนโกหก... แต่เวลาผ่านไปแล้วจริง ๆ ครับ นับถึงเดือนนี้ **จดหมายข่าวมหาวิทยาลัยแม่ฟ้าหลวง** ก็ผ่านร้อนผ่านหนาวมาครบถ้วน 3 ปี บริบูรณ์ ในปีสำคัญ ปีที่มหาวิทยาลัยเหนือสุดในสยามแห่งนี้ กำลังจะขึ้นปีที่ 10 พร้อม ๆ กับความเติบโต ทั้งในเชิงปริมาณและคุณภาพยิ่งขึ้นตามลำดับ



ท่ามกลาง **“สิ่งใหม่”** มากมายในจดหมายข่าวฉบับนี้ นั่นก็คือ **การมีคอลัมน์ใหม่ผลัดเปลี่ยนเข้ามาทดแทนคอลัมน์เก่า บางคอลัมน์ พร้อมจำนวนหน้าที่หนาเพิ่มขึ้นจากเดิม 16 หน้า เป็น 20 หน้า**

- **“เกี่ยวกับ มพล.”** เพื่อทำความรู้จักกับมหาวิทยาลัยถึงในรายละเอียดของทั้งแต่ละสำนักวิชา ศูนย์ ส่วน หน่วย สำนักงาน และโครงการต่างๆ ประเดิมคราวแรกด้วย **“ส่วนประชาสัมพันธ์”**
- **“International News”** ข่าวสารใน **“ภาคภาษาอังกฤษ”** จากส่วนพัฒนาความสัมพันธ์ระหว่างประเทศ

- **“MFUZONE”** เป็นอีกคอลัมน์ใหม่ที่น้องๆ นักศึกษาคงชื่นชอบ เพราะรับผิดชอบถ่ายทอดเรื่องราวน่าสนใจในแต่ละฉบับ โดยทีมงานนักศึกษาชาว www.mfuzone.com นั่นเอง
- **“คุยเฟื่องเรื่องดอกไม้”** โดยคอลัมนิสต์หน้าใหม่ของเรา
- และพบกับความเคลื่อนไหวนอกรั้ว มพล. ของพี่ๆ ชมรม นักศึกษาเก่า มพล. (ว่าที่ **“สมาคม”** ในอนาคตอันใกล้) ใน **“นอกรั้ว-แฉกทอง”**

เราฟังเสียงผู้อ่านเสมอครับ ชอบ / ไม่ชอบ สำหรับการปรับปรุงเปลี่ยนแปลงที่เกิดขึ้น (อยู่บ่อย ๆ) อยากให้บอกกล่าวกันบ้างภายในฉบับนี้ (หน้า 4) จึงมีแบบสอบถามให้ท่านร่วมแสดงความคิดเห็นอย่างเปิดเผยเป็นครั้งแรก และเราก็มีของรางวัลดี ๆ แจกให้กับผู้โชคดีที่ร่วมบอกความในใจที่มีต่อเรา รับ ๆ ส่งกันเข้ามาหน่อย ไม่น่าจะครับ ผู้โชคดีคนนั้นอาจจะเป็นผู้โชคดีก็ได้ !!!

>>> สำหรับผู้ที่สนใจอ่าน **จดหมายข่าวมหาวิทยาลัยแม่ฟ้าหลวง** ฉบับย้อนหลังทั้งหมด สามารถติดตามได้ทาง Online ที่ <http://www.mfu.oc.th/division/pr/news/> <<<



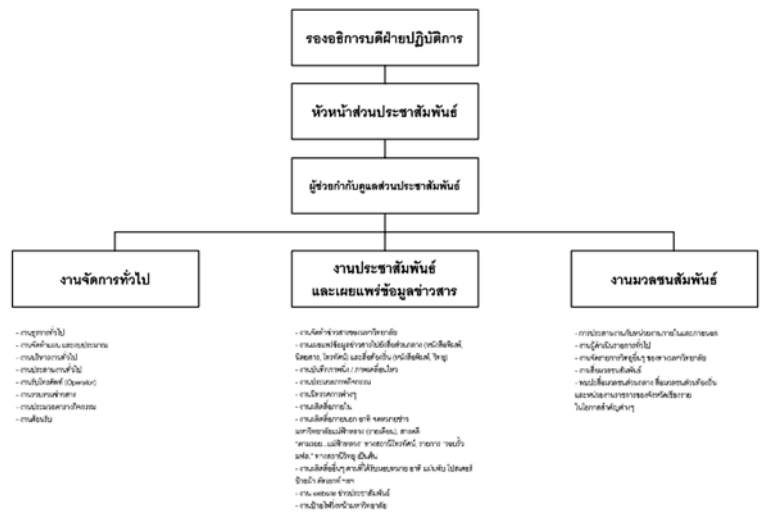
ส่วนประชาสัมพันธ์ นับเป็นหน่วยงานที่สำคัญหน่วยงานหนึ่งของ “มหาวิทยาลัยแม่ฟ้าหลวง” ทำหน้าที่เป็นศูนย์กลางในการ “สื่อสาร” เผยแพร่ข้อมูลข่าวสาร เพื่อเป็นการให้ความรู้และสร้างความเข้าใจในการดำเนินงานของมหาวิทยาลัยแม่ฟ้าหลวง เป็นการเสริมสร้างภาพลักษณ์ และความศรัทธาแก่นักศึกษา บุคลากร ผู้ปกครอง สื่อมวลชน ตลอดจนประชาชนทั่วไป รวมทั้งองค์กรต่างๆ ในทุกภาคส่วนของสังคม

วิสัยทัศน์: มุ่งมั่น “สื่อสาร” ด้วยหัวใจ ให้นาม “แม่ฟ้าหลวง” โดดเด่นระบือไกล

ภารกิจหลักของหน่วยงาน

- (1) สร้างภาพพจน์ที่ดีและป้องกันความเข้าใจผิดอันอาจเกิดขึ้นต่อมหาวิทยาลัย
- (2) เผยแพร่ข้อมูลข่าวสาร ผลงาน และกิจกรรมของทางมหาวิทยาลัยในรูปแบบที่หลากหลายให้กับกลุ่มเป้าหมาย ทั้งบุคลากรภายในและสังคมภายนอกอย่างต่อเนื่อง และให้มีความถี่เพิ่มขึ้น รวมถึงการจัดเก็บรวบรวมข่าวสารที่เป็นประโยชน์ต่อมหาวิทยาลัย
- (3) สร้างสรรค์สื่อต่างๆ อันทันสมัย สำหรับใช้ในการประชาสัมพันธ์มหาวิทยาลัย
- (4) เป็นสื่อกลางในการสร้างความสัมพันธ์อันดีระหว่างมหาวิทยาลัยกับสื่อมวลชนแขนงต่างๆ รวมถึงหน่วยงานของรัฐและเอกชนที่เกี่ยวข้อง
- (5) ให้คำปรึกษา สนับสนุน และให้ความร่วมมือในงานด้านการประชาสัมพันธ์ของสำนักวิชา ศูนย์ ส่วน หน่วยงาน สำนักงาน และโครงการต่างๆ

โครงสร้างการบริหารงาน



Division of Public Relation

ผู้ช่วยศาสตราจารย์ปรดิษา ประทีปะเสน
อาจารย์ณัฐกร วิทิตานนท์
นางสาวรัชดาภรณ์ พิมพ์ประพันธ์

รองอธิการบดีฝ่ายปฏิบัติการ
รักษาการแทนหัวหน้าฝ่ายประชาสัมพันธ์
ผู้ช่วยกำกับดูแลส่วนประชาสัมพันธ์



ติดต่อเพื่อส่งข่าวสารต่างๆ หรือขอทราบรายละเอียดเพิ่มเติมได้ที่
อาคาร 2 กลุ่มอาคารส่วนหน้า มหาวิทยาลัยแม่ฟ้าหลวง 333 หมู่ 1 ต.ท่าสุด อ.เมือง จ.เชียงราย 57100
โทรศัพท์ 0-5391-6001, 0-5391-7034, 0-5391-7037, 0-5391-7002, 0-5391-7005 โทรสาร 0-5391-7049
Email: aukung_1@hotmail.com



แบบเก็บความคิดเห็น

เพื่อประโยชน์ในการประชาสัมพันธ์ “มหาวิทยาลัยแม่ฟ้าหลวง” ที่มงาน PR MFU จึงได้จัดทำแบบสอบถามนี้ขึ้น เพื่อสำรวจความพึงพอใจและความคิดเห็นของท่านผู้อ่าน เพื่อจะได้นำเอาไปพัฒนาและปรับปรุงการทำงานในส่วนที่เกี่ยวข้องต่อไป **ทุกคำตอบของท่านมีความหมายต่อเราอย่างยิ่ง**

ขอขอบพระคุณมา ณ โอกาสนี้

- (1) เพศ ชาย หญิง
- (2) อายุ..... (ระบุ)
- (3) ภูมิลำเนา
- | | | |
|--|---------------|--------|
| <input type="checkbox"/> ภาคเหนือ | จังหวัด | (ระบุ) |
| <input type="checkbox"/> ภาคตะวันออกเฉียงเหนือ | จังหวัด | (ระบุ) |
| <input type="checkbox"/> ภาคกลาง | จังหวัด | (ระบุ) |
| <input type="checkbox"/> ภาคใต้ | จังหวัด | (ระบุ) |
- (4) อาชีพ
- | | | |
|--|--------------------------------------|---|
| <input type="checkbox"/> ข้าราชการ / เจ้าหน้าที่ของรัฐ | <input type="checkbox"/> เกษตรกร | <input type="checkbox"/> ค้าขาย / ธุรกิจส่วนตัว |
| <input type="checkbox"/> นิสิต นักศึกษา | <input type="checkbox"/> แม่บ้าน | <input type="checkbox"/> ผู้ใช้แรงงาน / รับจ้าง |
| <input type="checkbox"/> ผู้ใช้วิชาชีพอิสระ | <input type="checkbox"/> อื่นๆ | (ระบุ) |
- (5) ท่านรู้จัก “มหาวิทยาลัยแม่ฟ้าหลวง” มานานเพียงใด
- มากกว่า 5 ปีแล้ว
- ภายใน 5 ปีที่ผ่านมา
- ยังไม่รู้จักเลย
- (6) ภาพลักษณ์ (Image) ของ “มหาวิทยาลัยแม่ฟ้าหลวง” ในสายตาของท่าน
- มหาวิทยาลัยในสวน (University in the Park)
- มหาวิทยาลัยนานาชาติ (International University)
- มหาวิทยาลัยแห่งโอกาส (University of Opportunity)
- อื่นๆ
- (ระบุ)
- ไม่มีข้อใดที่ตรงใจนัก
- (7) ท่านรับรู้ข้อมูลข่าวสารของ “มหาวิทยาลัยแม่ฟ้าหลวง” จากสื่อทางใดบ้าง (ตอบได้มากกว่า 1 ข้อ)
- จดหมายข่าว “มหาวิทยาลัยแม่ฟ้าหลวง” หนังสือพิมพ์ นิตยสาร
- วิทยุ โทรทัศน์ อินเทอร์เน็ต / เว็บไซต์
- ป้ายโฆษณา แผ่นพับ คำบอกเล่า
- อื่นๆ
- (ระบุ)
- (8) ท่านชอบส่วนไหนของ จดหมายข่าว มหาวิทยาลัยแม่ฟ้าหลวง มากที่สุด
- หน้าปก (Cover Page) เนื้อหา (Content) ภายในเล่ม การจัดวางรูปแบบ (Art Work) ทั่วไป
- อื่นๆ
- (ระบุ)
- (9) ท่านชอบคอลัมน์ใดที่สุดใน จดหมายข่าว มหาวิทยาลัยแม่ฟ้าหลวง ฉบับนี้ (เรียงตามลำดับความชอบ 1 ถึง 3)
- เกี่ยวกับ มฟล. มาเยี่ยม มาเยือน เรื่องจากปก Special Talk ศิษย์เก่าอยากบอก
- ภาพข่าว มฟล. มุมหนังสือ วิถีสุขภาพ พรรณพืชน่ารู้ ก้าวทัน IT คุญพิ่องเรื่องดอกไม้
- International News นอกรั้ว-แดงทอง MFUZONE
- (10) ท่านอยากให้เพิ่มคอลัมน์อะไร และอยากจะให้ปรับปรุงส่วนใดบ้าง

ข้อเสนอแนะเพิ่มเติม

กรุณาตัดแบบสอบถาม และตอบส่งกลับมามีเรา ภายในวันที่ 30 ตุลาคม ศกนี้
เพียงเท่านี้ ท่านก็มีสิทธิลุ้นรางวัลสุุดเกินกว่า 100 รางวัลจากเราไปฟรีๆ !!!





มรท.พิบูลสงคราม เข้าศึกษา ดูงาน “บัณฑิตศึกษา”

วันที่ 21 ส.ค. 50 มรท.พิบูลสงคราม จ.พิษณุโลก เข้าศึกษา ดูงานเรื่องบัณฑิตศึกษา โดย รศ.ดร.เทอด เทศประทีป รองอธิการบดี ฝ่ายวิจัยและบริการวิชาการ และรศ.กัลณกา สาธิตธาดา รองอธิการบดีฝ่ายพัฒนาคุณภาพ ร่วมให้การต้อนรับ โดยมีเจ้าหน้าที่ส่วนประกันคุณภาพการศึกษาและพัฒนาหลักสูตรเป็นวิทยากรแลกเปลี่ยนประสบการณ์

สถาบันพัฒนาข้าราชการตำรวจ สำนักงานตำรวจแห่งชาติ ศึกษาดูงานเรื่อง “นโยบายการบริหารจัดการระบบการเรียนการสอน”

สถาบันพัฒนาข้าราชการตำรวจ สำนักงานตำรวจแห่งชาติ นำผู้เข้ารับการฝึกอบรมหลักสูตรผู้กำกับการ รุ่นที่ 59 จำนวน 171 คน เข้าเยี่ยมชมและรับฟังการบรรยายสรุป เมื่อวันที่ 23 ส.ค. 50 เกี่ยวกับนโยบายการบริหารจัดการระบบการเรียนการสอนของมหาวิทยาลัย โดย รศ.ดร.เทอด เทศประทีป รองอธิการบดี ฝ่ายวิจัยและบริการวิชาการ ให้เกียรติบรรยายในหัวข้อดังกล่าว โดยผู้เข้ารับการฝึกอบรมล้วนเป็นข้าราชการตำรวจ ชั้นสัญญาบัตรยศพันตำรวจโท ตำแหน่งผู้กำกับการจากทั่วประเทศ จุดประสงค์เพื่อเพิ่มพูนความรู้ ประสบการณ์ และวิสัยทัศน์ให้กว้างไกล



ผู้อำนวยการสถานีวิทยุเสียงสื่อสารมวลชน และเจ้าหน้าที่ FM 100 มช. นำเสนอโครงการ “E-RADIO” แก่ที่มววนประชาสัมพันธ์ และนักศึกษาแม่ฟ้าหลวง

ช่วงบ่ายของวันที่ 29 ส.ค. 2550 ผศ.ธีรภัทร วรรณฤมล ผู้อำนวยการสถานีวิทยุกระจายเสียงสื่อสารมวลชนและเจ้าหน้าที่ของ FM 100 มช. ได้เข้าพบ อ. ณัฐกร วิทิตานนท์ รักษาการแทนหัวหน้าฝ่ายประชาสัมพันธ์ และทีมงานประชาสัมพันธ์ มฟล. ซึ่งทางฝ่ายประชาสัมพันธ์ ได้จัดฉายวีดิทัศน์แนะนำมหาวิทยาลัยให้ชมในเบื้องต้น จากนั้นทีมงาน FM 100 พบปะกับตัวแทนผู้นำนักศึกษาชมรมต่างๆ พร้อมทำการแนะนำโครงการ E-RADIO และ Website: www.fm100cmu.com ของทางสถานี



อนึ่ง ผู้อำนวยการสถานีฯ ยังได้แนะนำหลักสูตรปริญญาโท สาขาการสื่อสารศึกษา และรายการ E-TV ของคณะกรรมการสื่อสารมวลชน มหาวิทยาลัยเชียงใหม่ ให้กับน้องๆ ที่สนใจอีกด้วย ผศ.ธีรภัทร กล่าวด้วยว่า การเดินทางมายังจังหวัดเชียงราย ครั้งนี้ ถือว่าประสบความสำเร็จอย่างยิ่ง รวมถึงเป็นการสร้างความสัมพันธ์ที่ดีระหว่างสถาบันการศึกษาอีกทางหนึ่ง



ก้าวที่ ๑ ถึงปีที่ ๑๗

ความก้าวหน้า มฟล. บริเวณ โรงพยาบาล บำเพ็ญคุณธรรม

นับจากวันที่ 25 กันยายน 2541 ก้าวแรกของการเปิดร่วมมหาวิทยาลัยแม่ฟ้าหลวง (มฟล.) ที่มีนักศึกษารุ่นแรกเพียง 62 คนใน 2 สำนักวิชา จนถึงก้าวปัจจุบันสู่ปีที่เก้ากับยอดจำนวนนักศึกษาที่เพิ่มขึ้นเป็น 7,111 คนใน 9 สำนักวิชา 50 หลักสูตร แต่อย่างก้าวที่มหาวิทยาลัยแม่ฟ้าหลวงพัฒนาได้มุ่งมั่นส่งเสริมให้นักศึกษาและเยาวชนไทยมี “ภูมิรู้และภูมิธรรม” ควบคู่กับการดำเนินรอยตามพระราชปณิธาน “ปลูกป่า สร้างคน” ของสมเด็จพระศรีนครินทราบรมราชชนนี

ผลผลิตที่ก้าวออกไปสู่สังคม จนถึงปีการศึกษา 2549 นั้นจำนวนทั้งสิ้น 1,942 คน ได้รับการกล่าวขานถึงคุณภาพ โดยเฉพาะความสามารถพิเศษด้านภาษาอังกฤษและเทคโนโลยีสารสนเทศ ซึ่งถือเป็นปัจจัยสำคัญที่มหาวิทยาลัยแม่ฟ้าหลวงตั้งเป้าหมายไว้แต่แรกเริ่มว่าบัณฑิตทุกคนต้องสามารถสื่อสารภาษาอังกฤษ ชำนาญการใช้ไอที และมีความเชี่ยวชาญในศาสตร์วิชาการที่ทันสมัยตามความต้องการของผู้ใช้บัณฑิต



มหาวิทยาลัยแม่ฟ้าหลวง ได้มุ่งเน้นการเปิดสอนสาขาวิชาที่ยังไม่มีที่ใดเปิด หรือยังมีความขาดแคลนในศาสตร์นั้นๆ เช่น สาขาสาธารณสุขศาสตร์ เน้นด้านการส่งเสริมสุขภาพ และการบริการประชาชน สาขาพยาบาลศาสตร์ ที่เพิ่งเปิดการเรียนการสอนในปีการศึกษา 2550 สาขาการแพทย์แผนไทยประยุกต์ ที่นำความรู้ทางด้านวิทยาศาสตร์มาผสมผสานกับการแพทย์แผนไทย สาขาวิทยาศาสตร์เครื่องสำอาง สาขาภาษาจีนธุรกิจ สาขาการจัดการท่องเที่ยว สาขาการจัดการเทคโนโลยีสารสนเทศและมัลติมีเดีย

ที่กำลังได้รับความนิยม จากนักเรียน นักศึกษาจำนวนมาก รวมถึงนิติศาสตร์ การจัดการอุตสาหกรรมบริการ เทคโนโลยีหลังการเก็บเกี่ยวและบรรจุภัณฑ์ โลจิสติกส์ การจัดการทรัพยากรธรรมชาติและสิ่งแวดล้อม และอีกหลากหลายสาขาวิชาที่ได้รับการตอบรับที่ดีจากนักเรียนนักศึกษา

มาตรฐานการวิจัย เป็นอีกหนึ่งในภารกิจหลักของมหาวิทยาลัยที่ผลักดันส่งเสริมให้คณาจารย์ร่วมไปถึงนักศึกษาได้มีศักยภาพในการทำวิจัย โดยสนับสนุนงบประมาณและเครื่องมืออย่างเพียงพอ เช่นเดียวกับการพัฒนาระบบบริหารและบุคลากร ภายใต้หลักการ “รวมบริการประสานภารกิจ” ส่งผลให้มหาวิทยาลัยมีการบริหารจัดการงบประมาณ พัสดุ และโครงสร้างพื้นฐาน ทรัพย์สิน ครุภัณฑ์ต่างๆ ได้อย่างรวดเร็วและมีประสิทธิภาพ



การบริการวิชาการ ที่มีกิจกรรมโครงการบริการชุมชนและสังคมจำนวนมาก โดยเน้นบูรณาการบริหารจัดการภายใต้การดำเนินงานของศูนย์บริการวิชาการ ศูนย์เครื่องมือวิทยาศาสตร์และเทคโนโลยี ศูนย์ภาษาและวัฒนธรรมจีนสิรินธร ร่วมกับสำนักวิชาต่างๆ รวมถึงการบริการสุขภาพของ “ศูนย์การแพทย์แผนไทยประยุกต์” และ “วนาธรรม รีสอร์ท เพื่อพัฒนาสุขภาพและความงาม” เป็นอีกช่องทางหนึ่งที่สร้างรายได้ให้กับมหาวิทยาลัยและเอื้อประโยชน์ สร้างคุณค่าในการบริการวิชาการและวิชาชีพจนเป็นที่ประจักษ์

การก่อกำเนิดศิลปวัฒนธรรม ที่ถ่ายทอดผ่านกิจกรรมต่างๆ ทั้งภายในและภายนอกสถาบัน เป็นสิ่งที่มหาวิทยาลัยให้ความสำคัญตลอดระยะเวลาที่ผ่านมา โดยเฉพาะการจัดสร้างวิหารพระเจ้าล้านทองเฉลิมพระเกียรติสมเด็จพระเทพรัตนราชสุดาฯ สยามบรมราชกุมารี ในโอกาสที่ทรงเจริญพระชนมายุ 50 พรรษา เพื่อเป็นที่ประดิษฐานพระพุทธรูปพระเจ้าล้านทองเฉลิมพระเกียรติฯ พระพุทธรูปประจำมหาวิทยาลัยแม่ฟ้าหลวง ซึ่งวิหารดังกล่าว จัดสร้างตามแบบสถาปัตยกรรมล้านนา เพื่อมุ่งเน้นการอนุรักษ์ศิลปวัฒนธรรมล้านนาโดยแท้

การเสริมความแกร่งด้วยการพัฒนาวิชาการ ฐานวิจัยและการบริการต่างๆ ร่วมกับหน่วยงานทั้งภาครัฐและเอกชน รวมถึงสถาบันการศึกษาในต่างประเทศ เป็นอีกความก้าวหน้าที่สำคัญอย่างต่อเนื่อง ทั้งความร่วมมือกับตลาดหลักทรัพย์ในการพัฒนาครูเพื่อยกระดับคุณภาพการศึกษา การจับมือกับคณะกรรมการส่งเสริมกิจการโทรคมนาคม (กทข.) ด้วยวงเงิน 70 ล้าน ในการสร้างเครือข่ายการเรียนรู้ทางไกล รวมถึงการเชื่อมสัมพันธ์ทางวิชาการระหว่างประเทศกับสถาบันการศึกษาต่างๆ ทั้งสหรัฐอเมริกา แคนาดา รัสเซีย ฝรั่งเศส อังกฤษ ออสเตรเลีย เยอรมัน ญี่ปุ่น และกลุ่มประเทศในภูมิภาคลุ่มน้ำโขง โดยเฉพาะสาธารณรัฐประชาชนจีนที่มีความสัมพันธ์ที่แน่นแฟ้น จนทำให้การเรียนการสอนภาษาจีนของมหาวิทยาลัยแม่ฟ้าหลวงเป็นที่เลื่องลือ

มหาวิทยาลัยแม่ฟ้าหลวง ยังมีเป้าหมายที่จะเนรมิตพื้นที่ 4,999 ไร่ของมหาวิทยาลัยให้เป็น “สวนพฤกษศาสตร์มหาวิทยาลัยแม่ฟ้าหลวงเฉลิมพระเกียรติ 80 พรรษามหาราชฯ” ภายในระยะเวลา 5 ปี (พ.ศ.2550-2554) เพื่อเป็นการเฉลิมพระเกียรติพระบาทสมเด็จพระเจ้าอยู่หัวฯ เนื่องในวโรกาสที่ทรงเจริญพระชนมายุ 80 พรรษา และสืบสานพระราชปณิธาน “ปลูกป่าสร้างคน” ของสมเด็จพระศรีนครินทราบรมราชชนนี รวมทั้งเป็นแหล่งเรียนรู้และปลูกฝังให้นักเรียน นักศึกษา เยาวชน และชาวเชียงใหม่ ได้เห็นความสำคัญและรักษาทรัพยากรธรรมชาติประเภทพันธุ์พืชและป่าไม้

นอกจากนี้ มหาวิทยาลัยแม่ฟ้าหลวงยังคงมุ่งมั่นที่จะพัฒนา “ศูนย์ความเป็นเลิศด้านการพัฒนาสุขภาพและความงาม” โดยบูรณาการการใช้ศาสตร์การแพทย์แผนไทยประยุกต์ การแพทย์แผนปัจจุบัน และเทคโนโลยีวิทยาศาสตร์เครื่องสำอาง เพื่อพัฒนาสุขภาพและความงามแบบองค์รวม



จากก้าวที่ 1 ถึงปีที่ 9 ณ วันนี้ มหาวิทยาลัยแม่ฟ้าหลวงได้เติบโตมาอย่างรวดเร็วก็เพราะระบบบริหารจัดการที่มีประสิทธิภาพ คล่องตัว มีการจัดการสภาพแวดล้อมและสิ่งอำนวยความสะดวกที่เอื้อต่อการเรียนการสอนและการอยู่อาศัย มีเป้าหมายชัดเจนที่จะทำให้ให้นักศึกษามีความสามารถด้านภาษาและเทคโนโลยีสารสนเทศ ในขณะเดียวกันก็ให้ความสำคัญกับการพัฒนาบุคลิกภาพคู่กับคุณธรรม ประกอบกับการแสวงหาและเปิดสาขาใหม่ที่อยู่ในความต้องการของภาคอุตสาหกรรม ดังจะเห็นว่ามีสาขาวิชาใหม่ๆ เกิดขึ้นทุกปี และที่สำคัญการหยิบยื่นโอกาสให้กับนักเรียน นักศึกษาที่ด้อยโอกาสจากทุกภาคส่วนของประเทศไทย ด้วยการจัดสรรทุนการศึกษารองรับอย่างเพียงพอ ภายใต้นโยบายที่ว่าทุกคนที่อยากเรียนต้องได้เรียน โดยไม่ให้ความยากจนเป็นอุปสรรคต่อการเรียนของเยาวชน

มหาวิทยาลัยแม่ฟ้าหลวง ยังคงเดินหน้าต่อยอดการพัฒนาเพื่อความก้าวหน้าอย่างไม่หยุดยั้ง เพื่อก้าวสู่ความเป็นมหาวิทยาลัยชั้นนำระดับโลก เป็นมหาวิทยาลัยที่มีคุณภาพอย่างไม่มีขีดจำกัด ให้สมกับการเป็นมหาวิทยาลัยที่...

“สร้างคน สร้างคุณภาพ
ร่วมพัฒนาคุณธรรม”



“จากก้าวที่ 1 ถึงปีที่ 9”

ก้าวสู่ 1 ทศวรรษแห่งการพัฒนา

รองศาสตราจารย์ ดร.วันชัย ศิริชนะ อธิการบดีมหาวิทยาลัยแม่ฟ้าหลวง (มฟล.) ให้สัมภาษณ์ถึงการพัฒนามหาวิทยาลัยแม่ฟ้าหลวงในรอบ 9 ปีที่ผ่านมา เริ่มจากก้าวที่ 1 ถึงปีที่ 9 มีการเปลี่ยนแปลง และพัฒนาขึ้นอย่างไร ติดตามได้จาก “Special Talk” ฉบับพิเศษ ครอบคลุม 9 ปี ฉบับนี้ค่ะ

ที่ผ่านมา 9 ปี มหาวิทยาลัยแม่ฟ้าหลวง ทำอะไรมาบ้างคะ

“นับเนื่องจาก 25 กันยายน พ.ศ.2541 มหาวิทยาลัยแม่ฟ้าหลวงก้าวเดินด้วยความมั่นคงมาโดยลำดับ จากนักศึกษาเพียง 62 คน จนปัจจุบันมีนักศึกษาถึง 7,111 คน จาก 2 สำนักวิชา 2 หลักสูตร มาเป็น 9 สำนักวิชา 50 กว่าหลักสูตร มหาวิทยาลัยแม่ฟ้าหลวง ตั้งใจส่งเสริมให้นักศึกษาและเยาวชนไทย มีภูมิรู้และภูมิธรรมควบคู่กับการดำเนินรอยตามปณิธานสมเด็จพระเจ้า **ปลุกป่าสร้างคน**

ซึ่งเราได้มีการปลูกฝังให้นักศึกษาตระหนักถึงการปลูกป่าพร้อมกับที่ มฟล.พัฒนาคุณภาพชีวิต ผลิตคนที่มีความสามารถสู่สังคมทั้งในและนอกประเทศ มหาวิทยาลัยฯ ปรารถนาให้นักเรียนและเยาวชนทั่วทุกจังหวัดเข้ามาศึกษา เราพร้อมที่จะรับนักศึกษาจากทั่วประเทศ ซึ่งปณิธานที่ชัดเจนของเรามีว่า นักศึกษาที่เข้ามาในมหาวิทยาลัยแล้วจะไม่ต้องออกจากมหาวิทยาลัยเพราะเหตุยากจนไม่มีเงินเรียน เราให้ออกาสทุกคนที่เข้ามาเรียน มหาวิทยาลัยฯ มีทุนการศึกษาในแต่ละปีไม่ต่ำกว่า 5 ล้านบาท ซึ่งเมื่อเราเอานักเรียนมาอยู่กับเรา เราจะปฏิบัติกับพวกเขาเหมือนลูกหลาน



ในด้านการเรียนการสอน มฟล.เน้นการเปิดสอนสาขาวิชาที่ยังไม่มีที่ใดเปิด หรือมีการเปิดสอนน้อย เช่น สาขาวิชาต่างๆ ของสำนักวิชาวิทยาศาสตร์สุขภาพ สำนักวิชาพยาบาลศาสตร์ และสำนักวิชาวิทยาศาสตร์เครื่องสำอาง ซึ่งก็ได้รับการรับรองจากกระทรวงสาธารณสุข รวมทั้งสำนักวิชานิติศาสตร์ที่ได้รับการรับรองแล้วเช่นเดียวกัน และ มฟล.ยังจัดได้ว่าเป็นมหาวิทยาลัยที่เติบโตอย่างรวดเร็ว และได้รับการโหวตให้เป็นมหาวิทยาลัยที่สวยงามที่สุดในประเทศด้วยภูมิทัศน์ที่สวยงามกลมกลืนกับธรรมชาติ มีความเป็นระเบียบเรียบร้อย”



ในมุมมองของท่านอธิการบดี ท่านมองว่า ณ วันนี้ มหาวิทยาลัยแม่ฟ้าหลวงเป็นอย่างไรบ้างคะ

“ณ วันนี้ มฟล.ได้เติบโตมาถึงระดับหนึ่ง มีการพัฒนาทั้งทางด้านกายภาพ เครื่องมือเครื่องใช้อย่างครบครัน มีหลักสูตรการเรียนการสอนที่ก้าวหน้าและทันสมัย มีการยกย่องหลักสูตร วิชาเอก หลักสูตรยอดเยี่ยมตลอดเวลา และถือเป็นหลักสูตรที่ได้รับการยกย่องมาเป็นอย่างดี เราจัดการแก้ไขความอ่อนด้อยทางด้านภาษาอังกฤษของเยาวชนและนักเรียน ด้วยการเน้นจัดการเรียนการสอนเป็นภาษาอังกฤษ นำนักเรียนที่มีความรู้ภาษาอังกฤษที่ค่อนข้างต่ำมาขัดเกลา ถือว่าเป็นงานที่ยาก แต่ท้าทาย ซึ่งถือว่าต้องทำได้ ซึ่ง ณ วันนี้ เราสามารถเอาชนะได้ มฟล. สร้างบัณฑิตที่มีคุณภาพออกไปรับใช้สังคมถึง 4 รุ่น จำนวน 1,942 คน ในเวลา 9 ปี เรายังจำเป็นต้องได้รับการพัฒนาในทุกด้าน เพื่อก้าวสู่การความเป็นมหาวิทยาลัยชั้นนำระดับโลก เป็นมหาวิทยาลัยที่มีคุณภาพอย่างไม่มีขีดจำกัด เราจึงวิตกว่าทำอย่างไร เราจึงจะทำให้ มฟล.มีคุณภาพที่เทียบเคียงหรือดีกว่าคนอื่น นี่คือความฝันที่เราฝันเอาไว้ และจะต้องทำให้ได้”



และในอนาคต มหาวิทยาลัยแม่ฟ้าหลวงจะทำอะไรต่อไป

“ในอนาคตต่อไป ตั้งใจว่าต้องพัฒนาทางด้านกายภาพ โดยจะสร้างให้ มฟล. เป็นสวนพฤกษศาสตร์ และใช้ชื่อว่า “สวนพฤกษศาสตร์ มหาวิทยาลัยแม่ฟ้าหลวง เฉลิมพระเกียรติฯ” โดยจะทำพื้นที่ 4,999 ไร่ ให้เป็นสวนพฤกษศาสตร์ ภายในระยะเวลา 5 ปี เพื่อเป็นการเฉลิมพระเกียรติพระบาทสมเด็จพระเจ้าอยู่หัวฯ เนื่องในวโรกาสที่ทรงเจริญพระชนมายุ 80 พรรษา และสืบสานพระราชปณิธาน “ปลูกป่า สร้างคน” ของสมเด็จพระศรีนครินทราบรมราชชนนี รวมทั้งเป็นแหล่งเรียนรู้และปลูกฝังให้นักเรียน นักศึกษา เยาวชน และชาวเชียงรายได้เห็นความสำคัญ และรักษาทรัพยากรธรรมชาติ ประเภทพันธุ์พืชและป่าไม้ เชื่อว่าจะเป็นสวนพฤกษศาสตร์ที่เป็นสถานที่สำหรับศึกษา ธรรมชาติที่ดีที่สุดในอนาคต นอกจากนี้ มฟล. จะจัดตั้งศูนย์ความเป็นเลิศทางด้าน การฟื้นฟูสุขภาพและความงาม ซึ่งจัดตั้งขึ้นมาเพื่อป้องกันปัญหาด้านสุขภาพ ซ่อมแซม และฟื้นฟูสุขภาพ พร้อมทำให้งามอีกด้วย โดยบูรณาการการใช้ศาสตร์ทางแพทยแผนไทย ประยุกต์ การแพทย์แผนปัจจุบัน และเทคโนโลยีวิทยาศาสตร์เครื่องสำอาง เพื่อพัฒนาสุขภาพและความงามแบบองค์รวม ซึ่งในอนาคตอีก 9 ปีข้างหน้า มฟล. จะสร้างความเป็นเลิศ ทั้งทางด้านเทคโนโลยีสารสนเทศ และทางด้านวิทยาศาสตร์เครื่องสำอาง เราจะเดินต่อไปอย่างไม่หยุดยั้ง มฟล. อยากแสวงหาสิ่งใหม่ๆ อยากแสวงหาสิ่งที่ดีที่สุด”

สุดท้าย ท่านอยากฝากอะไรบ้างคะ

“สุดท้ายอยากฝากถึงเยาวชนทุกคน และฝากผู้ปกครองด้วยว่าในเรื่องของการเรียน หรือการคิดจะเข้ามาเรียนในมหาวิทยาลัยแม่ฟ้าหลวง ขอให้พยายามที่จะฝึกปรี๊ด และพัฒนาขีดความสามารถของบุตรหลานอยู่เป็นประจำ ซึ่งจำเป็นจะต้องเตรียมตัวให้พร้อมตั้งแต่ชั้นประถมและมัธยม อย่าหวังว่าจะไปหาเอาข้างหน้า เพราะเรื่องนี้เราจะต้องพร้อมตลอดชีวิต”

จากคำถามเพียง 3 คำถาม สามารถอธิบายถึงความเป็นมาของมหาวิทยาลัยแม่ฟ้าหลวงได้อย่างชัดเจน จากอดีตเริ่มก่อตั้งจนถึงปัจจุบัน ต่อเนื่องการก้าวอย่างสู่ออนาคต คำพูดจากอธิการบดี มฟล. สามารถตอบใจหายได้อย่างชัดเจน แสดงถึงวิสัยทัศน์ ความมุ่งมั่นที่จะพัฒนามหาวิทยาลัยแห่งนี้ให้เป็นมหาวิทยาลัยที่ชาวเชียงรายร่วมกันภาคภูมิใจ ถือเป็นศูนย์รวมของสรรพวิทยาการ และเป็นศูนย์กลางของการเรียนรู้ในภูมิภาคนี้อย่างแท้จริง ■

เปิดได้ มหา'ลัยนอกระบบ

สำนักพิมพ์ McGrawHill, 118 หน้า, ราคา 130 บาท

ผู้เขียน ดร.จุฑา เทียนไทย

เรื่องราวของมหาวิทยาลัย “ใน” หรือ “นอก” ระบบ ยังอยู่ในประเด็นร้อนของแวดวงการศึกษาและสังคมไทย ความไม่แน่ใจ ความไม่เข้าใจ ความไม่มั่นใจ และอีกหลายๆ ความคิดของทั้งนิสิต นักศึกษา ผู้ปกครอง อาจารย์ พนักงานมหาวิทยาลัย และอีกหลายคนที่เกี่ยวข้องทำให้ “ผู้รู้” ที่ “รู้ลึก” และ “รู้จริง” ซึ่งผ่านประสบการณ์ในการบริหารมหาวิทยาลัยมาอย่างยาวนาน ต้องหันมาจับปากกาอธิบายให้ท่านผู้อ่านได้รับรู้ไปพร้อมๆ กัน

วิธีการเล่าที่มา เรื่องราว ประวัติ ความ เป็นไปได้ ตลอดจนการวิพากษ์ข้อดีและข้อเสียของมหาวิทยาลัยในและนอกระบบอย่างเป็นทางการ นำอ่าน จะทำให้ผู้ที่เกี่ยวข้องได้พิจารณาไปพร้อมๆ กับเปิดใจยอมรับข้อสรุป ที่กำลังจะเกิดใหม่ในแวดวงการศึกษาบ้านเรามากขึ้น หนังสือเล่มนี้ได้ “เปิดใจ” มหาวิทยาลัยนอกระบบชัดเจน และทะลุปรุโปร่ง ด้วยฝีมือการเผยแพร่ได้ของ ดร.จุฑา เทียนไทย อติตรองอธิการบดี มฟล. คนหนึ่ง

ศูนย์หนังสือมหาวิทยาลัยแม่ฟ้าหลวง

จดหมายข่าวฉบับนี้ถือว่าเป็นฉบับพิเศษครบรอบ 9 ปี มพล. เพราะฉะนั้น “ศิษย์เก่าอวยกบอก” จึงไม่รอช้าที่จะแนะนำศิษย์เก่ารุ่นแรกของมหาวิทยาลัย ซึ่งปัจจุบันได้ก้าวมาเป็นอาจารย์ของมหาวิทยาลัยแห่งนี้ ในส่วนที่เป็นศิษย์เก่าปริญญาตรี ด้านศิษย์เก่าปริญญาโทก็ไม่น้อยหน้าเช่นกัน พนักงาน มพล. ที่อยู่มานานกว่า 8 ปี ทำไมถึงเลือกเรียนต่อที่มหาวิทยาลัยแห่งนี้ เรามาหาคำตอบพร้อมกัน



นายนิกรณ์ ทร่องบุตรศรี

บัณฑิตรุ่นแรกแห่งมหาวิทยาลัยแม่ฟ้าหลวง จากสำนักวิชาเทคโนโลยีสารสนเทศ

การศึกษาปริญญาโท : Master of Science in Advanced Information Technologies Specialize in Advanced Software Technologies, International Institute of Information Technology Pune, INDIA

ปัจจุบัน : อาจารย์ประจำสำนักวิชาเทคโนโลยีสารสนเทศ มหาวิทยาลัยแม่ฟ้าหลวง

ระหว่างเรียนที่ มพล. เป็นอย่างไร รู้สึกยังไอบ้าง

ในความรู้สึกตอนที่สัมภาษณ์เข้าเรียนที่โรงเรียนเทศบาลหนึ่ง มีอาจารย์ผู้ใหญ่มากมาย ท่านเป็นผู้สัมภาษณ์ เป็นต้นว่าท่านอธิการ อาจารย์ศรันย์ อาจารย์เรืองเดช อาจารย์สุธี ผมเลือกเรียนสาขาไอที ซึ่ง ณ ตอนนั้นยังไม่เป็นที่รู้จัก แต่พอจะเดาได้ว่าเกี่ยวกับคอมพิวเตอร์ ความรู้สึกตอนแรก คือ ตื่นเต้นที่ได้เจอสิ่งใหม่ๆ ตอนนั้นมหาวิทยาลัยพาเที่ยวในสถานที่ต่างๆ ทั้งเชียงราย เชียงใหม่ ลำปาง พะเยา ชอบมากเลยครับ มีความสุขมาก อาจารย์เอาใจใส่ คอยแนะนำทุกอย่าง ถึงแม้สถานที่เรียนยังไม่พร้อม ต้องไปเรียนโรงเรียนเทศบาลหก แต่นั่นไม่ได้ทำให้ผมรู้สึกว่ามันเป็นจุดด้อยเลย เพราะว่าการเรียนนั้นขึ้นอยู่กับผู้สอนและผู้เรียน ด้วยอาจารย์ผู้สอนที่ตั้งใจอยากจะทำมหาวิทยาลัยแห่งแรกของเชียงรายให้ยิ่งใหญ่ ในสภาพภาคหน้า และนักศึกษาทุกคนที่เต็มเปี่ยมด้วยความหวังและความตั้งใจที่จะเป็นตัวอย่างที่ดีให้รุ่นน้องต่อไป ผมว่าพวกเราทำได้ทุกคนครับ

หลังจากนั้นในปีหนึ่งเทอมสอง เราย้ายมาที่มหาวิทยาลัยแม่ฟ้าหลวงอยู่อาคารส่วนหน้า ความใกล้ชิดระหว่างอาจารย์ พนักงาน และนักศึกษาที่มีมากยิ่งขึ้น โดยเฉพาะท่านอธิการได้ให้ความเป็นกันเองกับพวกเราหลายคน พวกเราทุกคนมีกิจกรรมร่วมกันทำหลายอย่าง และเมื่อตอนที่เวลาผ่านไปจนได้กลายเป็นรุ่นพี่ก็รู้สึกตื่นเต้นเตรียมการรับน้องเป็นอย่างดี ถึงแม้เราจะมีคณน้อย ทำให้งบประมาณในการรับน้องน้อย แต่เราสามารถทำกิจกรรมออกมาได้อย่างอบอุ่น ตรงนี้ถือว่าเราค่อนข้างทำสำเร็จครับ พอตอนใกล้จบเราต้องไปฝึกงาน อาจารย์ก็ติดตามดูแลพวกเราตามสถานฝึกงานต่างๆ ทำให้พวกเราทุกคนสามารถผ่านการฝึกงาน และผ่านปัญหาหลายอย่างไปได้ด้วยดี จะเห็นว่านักศึกษาที่จบรุ่นแรกส่วนใหญ่จะทำงานในสถานที่ฝึกงานนั่นเอง เป็นเพราะว่าผู้ประกอบการเห็นคุณค่าของพวกเราทุกคนครับ

วันนี้ได้กลับมา มพล. อีกครั้ง แต่ฐานะเปลี่ยนไปจากคนมาเป็นอาจารย์ รู้สึกยังไอบ้าง

ในความรู้สึกแรกดีใจครับ นึกถึงตอนปีหนึ่งที่ปฏิญาณตนว่าจะสืบสานพระราชปณิธานของสมเด็จพระเจ้า ตอนนี้ได้กลับมาที่มหาวิทยาลัยเพื่อทำตามอย่างที่ไว้ไว้ ด้วยการตั้งใจเป็นอาจารย์ที่ดีพัฒนาจังหวัดเชียงรายและประเทศชาติต่อไปครับ

มพล. ที่เห็นจากวันแรกก็มาเรียน จนวันนี้ มพล. ผ่านมาแล้ว 9 ปี อาจารย์เห็นอะไรบ้าง

สิ่งที่ชัดเจนสุดที่เห็นก็คือ เรากลายเป็นองค์กรขนาดใหญ่ มีบุคลากรมากขึ้น มีนักศึกษาที่เข้ามาศึกษาเล่าเรียนมากขึ้น เนื่องจากจำนวนนักศึกษาที่มากขึ้น สิ่งทีหลายคนอาจจะเห็นห่วง คือ คุณภาพ แต่มหาวิทยาลัยของเรามีระบบควบคุมคุณภาพที่ดีครับ ผมเองอยู่ในไอทีก็ได้เข้าไปเป็นส่วนหนึ่งของฝ่ายควบคุมคุณภาพ ทำให้เข้าใจถึงระบบต่างๆ นอกจากนั้นแล้ว เรื่องความพร้อมของมหาวิทยาลัย ได้แก่ อุปกรณ์ห้องปฏิบัติการ อาคารเรียน ที่อยู่อาศัย ก็ได้รับการยอมรับ ทั้งจากผู้ประกอบการและนักศึกษา ด้วยทั้งนี้ มพล. ยังได้ชื่อว่าเป็นมหาวิทยาลัยที่สวยงามติดอันดับโลก อันนี้น่าชื่นชมมากครับ โดยเฉพาะนโยบาย “University in the park” ของท่านอธิการ ผมชอบมากครับ การเรียนที่ดีมาจากสุขภาพกายและใจที่ดี สุขภาพกายและใจที่ดีมาจากสิ่งแวดล้อมที่ดี สิ่งเหล่านี้จะทำให้เราฝึกฝนนักศึกษาของเราเป็นคนดีและเก่งได้ไม่ยากครับ



“...นึกถึงตอนปีหนึ่งที่ปฏิ- กษณ์ตนว่าจะสืบสานพระราชปณิธานของสมเด็จพระเจ้า ตอนนี้ได้กลับมาที่มหาวิทยาลัยเพื่อทำตามอย่างที่ไว้ไว้ ด้วยการตั้งใจเป็นอาจารย์ที่ดี...”

อาจารย์อยากเห็น บศ. ก็นั้นเป็นอย่างไร อะไรที่อยากจะฝากไว้เป็นข้อคิดในฐานะรุ่นพี่ และอาจารย์ของที่นี่

ในฐานะรุ่นพี่อยากฝากถึงน้องๆ ทุกคนไว้ว่า พวกเราทุกคนศึกษาเล่าเรียนเพื่อวัตถุประสงค์เดียวกันครับ นั่นคือเราหาความรู้เพื่อนำไปใช้พัฒนาชาติบ้านเมือง จุดนี้อย่าลืม อยากให้พวกเราทุกคนตั้งใจให้แน่วแน่ บางครั้งปัญหาหลายอย่างเข้ามาทำให้เราสับสน แต่จุดประสงค์หลักตรงนี้อย่าลืมเด็ดขาด เพียงแค่ทำหน้าที่ตัวเองให้ดีที่สุด เป็นคนดีของสังคม ก็ถือเป็นการช่วยชาติแล้วครับ

นายรุ่ง พุฒิกาย

มหาบัณฑิต สาขาวิชารัฐประศาสนศาสตร์ MPA รุ่นที่ 1

ปัจจุบัน : เจ้าหน้าที่บริหาร ศูนย์บรรณสารและสื่อการศึกษา มหาวิทยาลัยแม่ฟ้าหลวง



ทำงานที่ มฟล. มานานเท่าไรแล้ว

กระผมเริ่มเข้ามาทำงานที่นี่ เมื่อปี พ.ศ.2542 นับระยะเวลาจนถึงปัจจุบัน ก็ร่วม 8 ปีเศษ ตั้งแต่ที่ มฟล. ใช้โรงเรียนเทศบาลหกเป็นสำนักงานชั่วคราวในการดำเนินงาน และใช้ในการเรียนการสอนแก่นักศึกษารุ่นแรก

ทำไมถึงเลือกเรียน MPA ค่ะ และนำมาประยุกต์ใช้ในการทำงานด้านใดบ้าง

การที่กระผมเลือกเรียน MPA กระผมมองว่ารัฐประศาสนศาสตร์เป็นการรวบรวมองค์ความรู้ศาสตร์วิชาจากแหล่งต่างๆ นำมาศึกษาและประยุกต์ใช้เป็นแนวคิดในการบริหารจัดการเฉพาะตัวให้มีความทันสมัยเข้ากับยุคปัจจุบัน ประกอบกับรายวิชาที่ มฟล. กำหนดในหลักสูตรการเรียนการสอนมีความทันสมัย เข้ากับสภาวะการเปลี่ยนแปลงในยุคปัจจุบัน และอาจารย์ผู้สอนเป็นอาจารย์ที่มีชื่อเสียงและมีประสบการณ์ในด้านนี้ ระดับชั้นนำของประเทศมาถ่ายทอดความรู้ให้แก่นักศึกษา จึงทำให้ผมอยากศึกษาในหลักสูตรนี้ เพื่อจะได้นำความรู้มาใช้ในการพัฒนาการทำงานภายในองค์กร ในงานที่ผมได้รับมอบหมาย คือ การดูแลรับผิดชอบบริหารจัดการทั่วไป สำนักงานศูนย์บรรณสารและสื่อการศึกษา ในด้านงานงบประมาณ การเงิน พัสดุ บุคคล และงานประกันคุณภาพการศึกษา ความรู้ที่รับจากการเรียนนำมาประยุกต์ใช้กับการทำงานได้ เฉพาะกับการจัดระบบและการควบคุมการทำงานที่รับผิดชอบอยู่ให้เกิดประสิทธิภาพต่อการดำเนินงานภายในหน่วยงาน ทั้งนี้ โดยคำนึงถึงผลประโยชน์ของมหาวิทยาลัยแม่ฟ้าหลวงเป็นหลัก

การศึกษาค้นคว้าโดยอิสระทำเรื่องอะไร แล้วทำไมถึงเลือกทำเรื่องนี้

กระผมได้ทำการศึกษาค้นคว้าโดยอิสระในเรื่อง “ความยืดหยุ่นผูกพันต่อองค์การของบุคลากรมหาวิทยาลัยแม่ฟ้าหลวง” เหตุผลที่เลือกทำการศึกษาค้นคว้าในเรื่องดังกล่าวเนื่องจากคนถือได้ว่าเป็นทรัพยากรที่สำคัญอย่างหนึ่งในหลาย ๆ ปัจจัยที่ประกอบเข้าเป็นองค์การ เพื่อดำเนินกิจกรรมหรือปฏิบัติการตามวัตถุประสงค์ที่กำหนดไว้ให้ประสบผลสำเร็จตามเป้าหมายที่องค์การกำหนดตั้งไว้ ดังนั้น ความสำเร็จหรือความล้มเหลวขององค์การ จึงขึ้นอยู่กับบุคลากรในองค์การว่าจะมีพฤติกรรมทางลบหรือทางบวกต่อองค์การ ซึ่งอธิบายได้ว่าการผสมผสานผลประโยชน์ระหว่างองค์การและบุคคล จำเป็นที่ทั้งสองฝ่ายต้องมีความจริงใจต่อกัน กล่าวคือ เมื่อบุคคลเข้ามาอยู่ในองค์การก็หวังที่จะได้พบกับสภาพแวดล้อมที่ดี มีความก้าวหน้าในการทำงาน และสามารถใช้ความรู้ความสามารถได้อย่างเต็มที่ และก็ตอบสนองต่อความพึงพอใจของตนเอง หากองค์การใดก็ตามสามารถเป็นบันไดที่ทำให้บุคคลก้าวไปถึงเป้าหมายของชาติที่ตั้งใจไว้ บุคคลผู้นั้นก็จะส่งผลให้เกิดความผูกพันต่อองค์การและทุ่มเทให้กับการทำงานอย่างสุดความสามารถ แต่ในทางตรงข้ามหากองค์การใดไม่สามารรถสนองต่อความต้องการและความพึงพอใจของบุคคลได้ ความผูกพันต่อองค์การย่อมเกิดขึ้นได้ยากและอาจส่งผลต่อองค์การในที่สุด

ในฐานะที่เป็นทั้งพนักงานและนิสิตศึกษาของ มฟล. ซึ่งอยู่มานาน เห็นความเปลี่ยนแปลงอะไรบ้าง และอยากเห็น มฟล. เป็นอย่างไรต่อไป

จากที่กระผมเดินเข้ามาทำงานในมหาวิทยาลัยแม่ฟ้าหลวง เริ่มตั้งแต่ปี พ.ศ. 2542 ได้เห็นพัฒนาการเปลี่ยนแปลงของมหาวิทยาลัย มีความเจริญเติบโตก้าวหน้า โดยแต่ละปีมหาวิทยาลัยได้ก้าวเดินไปอย่างมั่นคง ทั้งในด้านการบริหาร พื้นที่กายภาพ และสถานที่อาคารต่าง ๆ จากที่ได้อาศัยสถานที่หน่วยงานอื่นมาเป็นที่ดำเนินการชั่วคราวเพื่อรอการก่อสร้างอาคารถาวรของมหาวิทยาลัยเอง จนถึงปัจจุบันรวมระยะเวลา 9 ปี มฟล. เป็นที่รู้จักของบุคคลทั่วไป ทั้งในประเทศและต่างประเทศ ซึ่งเป็นสิ่งที่น่าปลาบปลื้มใจอย่างมากที่ผมได้มาทำงานในมหาวิทยาลัยแห่งนี้

สิ่งสำคัญที่สุดที่ทำให้มหาวิทยาลัยแห่งนี้ เป็นที่รู้จักกับบุคคลทั่วไป ก็คือ คณะผู้บริหารมหาวิทยาลัย และพนักงานทุกระดับชั้นที่ร่วมแรงรวมใจ ทุ่มเทกำลังกายใจเต็มที่ในการทำงาน โดยเฉพาะท่านอธิการบดีที่มีวิสัยทัศน์มองการณ์ไกล สร้างมหาวิทยาลัยให้มีจุดเด่นที่แตกต่างจากมหาวิทยาลัยอื่น ในด้านการบริหาร การเรียนการสอนที่เรียนเป็นภาษาอังกฤษแทบทุกหลักสูตร

ในฐานะที่ กระผมเป็นพนักงานคนหนึ่ง สิ่งที่กระผมอยากเห็นในอนาคตก็คือ อยากเห็นมหาวิทยาลัยมีความเป็นเลิศทางวิชาการในทุก ๆ ด้าน และเติบโตอย่างต่อเนื่อง เป็นมหาวิทยาลัยชั้นนำตลอดไป





การประเมินคุณภาพภายนอก (สมศ.)

ผลการประเมินคุณภาพภายนอก โดยสำนักงานรับรองมาตรฐานและประเมินคุณภาพการศึกษา (สมศ.)

คณะผู้ประเมินภายนอกจาก สมศ. จำนวน 5 ท่าน ประกอบด้วยรองศาสตราจารย์ ดำรงค์ ทวีแสงสกุลไทย ประธานคณะผู้ประเมิน, รองศาสตราจารย์ ดร.เสน่ห์ เอกะวิภาต,

รองศาสตราจารย์ ดร.สุจิตรา เหลืองอมรเลิศ, รองศาสตราจารย์ ดร.ปรียา วิบูลย์เศรษฐ์ และรองศาสตราจารย์ เอมอร์ ชิตตะโสภณ โดยมหาวิทยาลัยแม่ฟ้าหลวงรับการประเมินระหว่างวันที่ 13 - 16 สิงหาคม 2550

ผลการประเมินตามมาตรฐานและเกณฑ์การประเมินคุณภาพรอบสอง คณะผู้ประเมินได้ชื่นชมคุณภาพบัณฑิตของมหาวิทยาลัย ว่ามีความรับผิดชอบสูงและมีศักยภาพในการเรียนรู้สภาพการทำงานได้รวดเร็ว โดยนายจ้างมีความพึงพอใจบัณฑิต ทั้งด้านความรู้ ความสามารถทางวิชาการ ความสามารถพิเศษทางด้านภาษาอังกฤษและเทคโนโลยีสารสนเทศเป็นอย่างดี

ด้านงานวิจัยและงานสร้างสรรค์ มหาวิทยาลัยได้ส่งเสริมและพัฒนาให้อาจารย์มีศักยภาพในการทำวิจัย โดยมีระบบสนับสนุนทางด้านเครื่องมืออย่างเพียงพอ รวมไปถึงเงินสนับสนุนการวิจัยภายนอกจำนวนมาก และมีหน่วยงานสนับสนุนด้านการจัดหาทุนจากภายนอก และมีระบบการบริหารจัดการที่ดี

ด้านการบริการวิชาการ มหาวิทยาลัยมีความสามารถในการให้บริการในรูปแบบต่างๆ โดยมีกิจกรรมและโครงการที่ให้บริการแก่สังคมและชุมชนเป็นจำนวนมาก อีกทั้ง มีการบูรณาการการบริหารจัดการด้านการบริการวิชาการอย่างมีประสิทธิภาพ

ด้านการทำนุบำรุงศิลปวัฒนธรรม มหาวิทยาลัยได้จัดกิจกรรมที่หลากหลาย ทั้งในและนอกมหาวิทยาลัยอย่างต่อเนื่องตลอดปี



12 สิงหาคมราชินี



รองศาสตราจารย์ ดร. เทอด เทศประทีป รองอธิการบดีฝ่ายวิชาการและวิจัย คณะผู้บริหาร เจ้าหน้าที่และนักศึกษา ร่วมบันทึกเทปถวายพระพรชัยมงคล แต่สมเด็จพระนางเจ้า พระบรมราชินีนาถ เนื่องในวโรกาสวันเฉลิมพระชนมพรรษา 12 สิงหาคม ๒๕๕๐ ณ สถานีวิทยุโทรทัศน์แห่งประเทศไทย ช่อง 11 จ.เชียงใหม่ เมื่อวันที่ 17 กรกฎาคม

และเมื่อวันที่ 10 สิงหาคม ณ โถงอาคารเรียนรวม C1 มหาวิทยาลัยแม่ฟ้าหลวง ได้จัดพิธีถวายพระพรและลงนามถวายพระพรสมเด็จพระนางเจ้า พระบรมราชินีนาถ



งานสัปดาห์วิทยาศาสตร์แห่งชาติ 2550 ส่วนภูมิภาค

ระหว่างวันที่ 16-18 สิงหาคม ที่ผ่านมามฟล. จัดงานสัปดาห์วิทยาศาสตร์แห่งชาติ 2550 ส่วนภูมิภาค ณ มหาวิทยาลัยแม่ฟ้าหลวงซึ่งจัดเป็นประจำต่อเนื่องทุกปี และในปีนี้ได้ได้รับความร่วมมือจากกระทรวงวิทยาศาสตร์ อีกทั้งภาครัฐและเอกชนเข้าร่วมกิจกรรมอย่างมากมาย และมีผู้เข้าร่วมงานกว่า 40,000 คน ที่ได้รับความสนใจเป็นอย่างมากคือ แพทย์หญิง คุณหญิงพรทิพย์ โรจนสุนันท์ รองผู้อำนวยการสถาบันนิติวิทยาศาสตร์ รักษาการแทนผู้อำนวยการ ได้ให้เกียรติมาเป็นวิทยากร ในการเสวนาเรื่อง “เทคโนโลยีชีวภาพกับการพิสูจน์หลักฐาน” และสาธิตการแข่งขันหุ่นยนต์ ROBO-ONE โดย TPA TEAM โรงเรียนอุดรดิตถ์ดรุณี จังหวัดอุดรดิตถ์ ซึ่งได้รับแชมป์ TPA RobotGrand Prix Junior 2007 ประเทศ



โคเลสเตอรอล เป็นไขมันที่มีประโยชน์เป็นส่วนประกอบของเซลล์ต่างๆ โดยเฉพาะอย่างยิ่งเซลล์สมอง อย่างไรก็ตามถ้าไปบ้างแล้วในตอนก่อน แต่หากมีไขมันโคเลสเตอรอลมากเกินไป ไขมันเหล่านี้จะไปสะสมอยู่ตามผนังหลอดเลือดแดงทั่วร่างกาย เช่น หลอดเลือดสมอง หลอดเลือดหัวใจ หลอดเลือดที่ไต ซึ่งทำให้เกิดการตีบตันของหลอดเลือด ก็จะทำให้หัวใจขาดเลือดไปเลี้ยงเกิดการต่าง ๆ ตามมา เช่น อัมพฤกษ์ อัมพาต

การป้องกันโรคหัวใจขาดเลือด

โรคหัวใจขาดเลือดเกิดจากหลายปัจจัย โดยเฉพาะอย่างยิ่งการเสื่อมตามอายุ จึงไม่สามารถป้องกันโรคนี้ได้ 100% แต่การลดปัจจัยเสี่ยงต่างๆ ลง สามารถช่วยชะลอการดำเนินโรค และช่วยลดปัญหาแทรกซ้อนทางหลอดเลือดลงได้ จึงจะขอแนะนำวิธีการลดความเสี่ยงๆ ต่างๆ ที่จะนำไปสู่โรคหัวใจขาดเลือด ดังนี้

ไขมันโคเลสเตอรอลกับโรคหัวใจขาดเลือด

ปริมาณไขมันในร่างกายที่เหมาะสม

จากการศึกษาทางการแพทย์เราพบว่า โคเลสเตอรอลมีความสัมพันธ์กับการเกิดโรคหัวใจขาดเลือด และหากไขมันโคเลสเตอรอล (รวม) มากกว่า 200 มิลลิกรัมต่อเดซิลิตร อัตราเสี่ยงนี้จะเพิ่มขึ้นมาก จากข้อมูลต่างๆ จึงกำหนดค่าของไขมันในเลือดไว้ดังนี้

โคเลสเตอรอล (รวม) (Total Cholesterol)

ระดับที่เหมาะสม น้อยกว่า	200 มก.ต่อดล.
เริ่มสูง คือ	200-239 มก.ต่อดล.
สูง คือ มากกว่า	240 มก.ต่อดล.

แอล-ดี-แอล โคเลสเตอรอล (LDL-Cholesterol)

กล่าวในตอนที่แล้วว่าเป็นโคเลสเตอรอลชนิดเลว

ระดับที่เหมาะสม น้อยกว่า	130 มก.ต่อดล.
เริ่มสูง คือ	130-160 มก.ต่อดล.
สูง คือ มากกว่า	160 มก.ต่อดล.
สูงมาก คือ มากกว่า	190 มก.ต่อดล.

สำหรับ แอล-ดี-แอล โคเลสเตอรอล ในผู้ป่วยโรคหัวใจขาดเลือด หรือเป็นเบาหวาน ควรให้อยู่ในระดับที่ต่ำกว่า 100 มก.ต่อดล. จะช่วยลดปัญหาแทรกซ้อนทางหลอดเลือดลงได้

เอช-ดี-แอล โคเลสเตอรอล (HDL-Cholesterol)

กล่าวในตอนที่แล้วว่าเป็นโคเลสเตอรอลชนิดดี

ระดับที่เหมาะสม คือ	มากกว่า 40 มก.ต่อดล.
หรือถ้ามี	มากกว่า 60 มก.ต่อดล.

ยังเป็นผลดีต่อร่างกาย

ไตรกลีเซอไรด์ (Triglycerides)

ระดับที่เหมาะสม	น้อยกว่า 150 มก.ต่อดล.
-----------------	------------------------

- งดและเลิกบุหรี่ จะลดภาวะเสี่ยงดังกล่าวได้ค่อนข้างมาก และยิ่งช่วยลดโอกาสเกิดมะเร็งปอด และถุงลมโป่งพองอีกด้วย
- ตรวจเลือด เพื่อหาระดับไขมันในเลือดอย่างละเอียดและสม่ำเสมอ หากพบว่าไขมันสูงมากกว่าค่าที่แนะนำ ให้ควบคุมอาหาร โดยการหลีกเลี่ยงอาหารที่มีไขมันสูง โดยเฉพาะอย่างยิ่งไขมันจากสัตว์ ร่วมกับการออกกำลังกาย ซึ่งก็ควรปรึกษาแพทย์เพื่อพิจารณาการใช้ยาร่วมด้วย เราพบว่าหากลดไขมันโคเลสเตอรอลลง 1% สามารถลดอัตราเสี่ยงต่อโรคหัวใจขาดเลือดได้ 2% สำหรับผู้ที่มีโรคหัวใจขาดเลือดเกิดขึ้นแล้ว การลดไขมันโคเลสเตอรอลลงมามากๆ เช่น แอล-ดี-แอล ต่ำกว่า 100 มก.ต่อดล. จะช่วยลดโอกาสเกิดหลอดเลือดหัวใจอุดตันซ้ำ รวมทั้งปัญหาแทรกซ้อนจากหลอดเลือดสมองตีบลงได้
- หากมีความดันโลหิตสูง หรือเบาหวาน ท่านจำเป็นต้องควบคุมโรคให้ดี
- ควบคุมน้ำหนักให้อยู่ในเกณฑ์ปกติ ไม่อ้วน ออกกำลังกายแบบแอโรบิค เช่น วิ่ง ว่ายน้ำ ขี่จักรยาน อย่างสม่ำเสมอ การออกกำลังกายนอกจากจะช่วยเผาผลาญไขมันและลดน้ำหนักแล้ว ยังทำให้ไขมัน เอช-ดี-แอล โคเลสเตอรอลสูงขึ้นด้วย ซึ่งเป็นผลดีต่อหัวใจ
- ฝึกสมาธิ ทำจิตใจให้โปร่งใส ไม่เครียด เป็นวิธีการแพทย์ทางเลือกที่มีงานวิจัยยืนยันรองรับว่าได้ผลและมีประสิทธิภาพสูง

จากที่กล่าว จะเห็นถึงความสัมพันธ์ระหว่างไขมันโคเลสเตอรอล และการเกิดโรคหัวใจ หากสามารถควบคุมและทำได้ตามที่แนะนำ ก็จะสามารถลดโอกาสการเป็นโรคหัวใจขาดเลือดได้ ■

อ.จักรกฤษณ์ วงศ์ลิ้มกา
สำนักวิชาวิทยาศาสตร์สุขภาพ
Juk_aus@hotmail.com

สวนพฤกษศาสตร์มหาวิทยาลัยแม่ฟ้าหลวง (MFU Botanical Garden) ได้จัดทำฐานข้อมูลเกี่ยวกับพรรณไม้และพรรณพืชในลุ่มน้ำโขง พรรณพืชทานได้ในลุ่มน้ำโขงเป็นส่วนหนึ่งของโครงการดังกล่าว

ติดต่อข้อมูลหรือแลกเปลี่ยนข้อคิดเห็นได้ที่ suree@mfu.ac.th

กระวาน



Amomum krervanh Pierre

Syn. A. testaceum Ridl.

(Cardamon หมายถึงพืชในวงศ์ Elettaria และ Amomum)

ชื่อทั่วไป

Canphor seed, Clustered Candamon, Siam Cardamon.

Black Caedamon, Javan Cardamon, Bengal Cardamon.

ชื่อวงศ์

Zingiberaceae

ชื่อพื้นเมือง

กระวานขาว กระวานดำ กระวานแดง กระวานโพธิสัตย์ กระวานจันท์ กระแวน

การกระจายตามธรรมชาติ

ลาว (แขวงหัวพัน เมืองหลวง หลวงน้ำทา) เขมร (แถบเทือกเขากระวานตะวันตก ที่ไพลิน พระตะบอง) แหล่งที่ดีที่สุดในไทยอยู่ที่จังหวัดต่างประเทศมีในอินเดีย ปากีสถาน ศรีลังกา บังคลาเทศ

ลักษณะทางชีววิทยา

เป็นพืชล้มลุกใบเลี้ยงเดี่ยวที่มีอายุหลายปี ลำต้นแบน มีข้อ 6-20 ข้อ สูง 1-3 ม. มีเหง้าอยู่ใต้ดิน

ใบเดี่ยว เขียวเป็นมัน ปลายใบและโคนใบแหลม ขอบใบเรียบ ใบเรียงสลับ แผ่นใบเรียบ ยาว 15-25 ซม. กว้าง 2.5-12.5 ซม. ใบมีกาบหุ้มลำต้น กาบใบเป็นกาบยาว

ดอกออกเป็นช่อ แทงออกมากจากเหง้า ก้านช่อดอกยาว 5-15 ซม. ดอกรูปทรงกระบอก เกสรตัวผู้ไม่สมบูรณ์ แปรสภาพเป็นกลีบขนาดใหญ่สีขาว มีแถบสีเหลืองตรงกลาง มีใบประดับสีเหลืองนวล

ช่อหนึ่งมี 10-20 ผล ผลกระวานกลมเกลี้ยง ขนาดเล็ก 6-15 มม. ผลสุกพุดจิกายน-อันวาคม ผลแก่จะแตกออก ภายในมีเมล็ดประมาณ 20 เมล็ดต่อผล เมล็ดอ่อนสีขาว มีเนื้อหุ้ม เมื่อแก่จะเป็นสีดำ ให้ผลผลิตปีละครั้ง ระหว่างสิงหาคม-ตุลาคม

การปลูก

ขึ้นได้ในดินทุกประเภท เป็นพืชปลูกง่าย นิยมขึ้นอยู่ริมห้วยและในที่ร่ม ขยายพันธุ์โดยใช้เหง้าหรือเมล็ด นิยมแยกเหง้า ปลูกเมื่อกระวานอายุ 2 ปี โดยให้มี 2-3 หน่อ ในพื้นที่ 1 ไร่ จะปลูกประมาณ 400 เหง้า หลุมปลูกมีขนาด 50x50x50 ซม. และปลูกด้วยระยะห่าง 2x2 ม. ผึ่งหน่อให้ลึก 7-10 ซม. รดน้ำให้ชุ่ม พืชชนิดนี้ไม่ต้องดูแลมาก เพียงแต่กำจัดวัชพืชในพื้นที่ปลูก 1 ไร่ กระวานจะให้ผลผลิต 30-50 กก



ที่จังหวัดบุรีรัมย์ กระวานได้ต้นทุเรียนเพื่อไล่แมลง ทำให้ต้องเลิกใช้สารเคมีให้ผลผลิตเมื่อมีอายุ 2-3 ปี

ประโยชน์

เปลือกกระวานใช้แก้ไข้ผอมเหลือง รักษาโรคผิวหนัง แก่นกระวาน แก้ไข้ ขับพิษร้าย รักษาโรคโลหิตเป็นพิษ กระพี้กระวาน รักษาโรคผิวหนัง บำรุง โลหิต ดกก่อน ยอดอ่อน หน่ออ่อน และผลอ่อนของกระวานนั้น ใช้ทานได้ โดยทานเป็นผักน้ำพริก ดอกให้รสเผ็ดร้อน แก่ตาเจ็บ ตามัว ตาแฉะ

หน่ออ่อนจะเก็บในฤดูแล้ง หน่อกระวานขายกันหน่อละ 3 บาท ชาวบ้านใช้หน่อประกอบอาหารได้หลายรูปแบบ เช่น ข้าวหมกไก่ ปลาต้มกระวาน ไก่บ้าน ต้มกระวาน แกงป่า ปลา กะพงใส่กระวาน ผัดเผ็ดหมูรอบใส่กระวาน เหง้าอ่อน ผสมในเครื่องแกงเผ็ด มีรสชาดแบบข่า แต่มีกลิ่นหอม

ใบกระวานแห้งสีน้ำตาล นำไปปิ้งให้หอม ใช้น้ำมันในน้ำพริกแกงบัสหมั่น ใบขับลมสันนิบาต ขับผายลม ขับเสมหะ แก้ไข้เชื่องซึม แก้มจุกเสียด บำรุงกำลัง



หัวต้มแก้ท้องอืด ท้องเฟ้อ ขับปัสสาวะ หน่อหรือเหง้ามีรสเผ็ดร้อนหอม กินเพื่อขับพยาธิที่อยู่ในเนื้อให้ออกทางผิวหนัง หากเอาหัวฝนทา จะใช้แก้งูสวัด หัวและหน่อกระวานใช้ขับพยาธิในเนื้อทางผิวหนัง

ผลแก่มีรสเผ็ดร้อน กลิ่นหอม มีน้ำมันหอมระเหย มีฤทธิ์ขับลม ขับเลือด และบำรุงธาตุ ยับยั้งการเจริญเติบโตของบักเตรีเรีย แก้มจุกเสียด แน่นท้อง แก้อาการท้องอืด ท้องเฟ้อ ขับลม และแน่นจุกเสียด กระเจายเลือด กระเจายลม แก้ในแอลกอฮอล์ทานเป็นยาธาตุ แก้ธาตุพิการ อาหารไม่ย่อย ท้องอืด ท้องเฟ้อ

ลูกกระวานที่เก็บจากป่าธรรมชาติ ขายกันกิโลกรัมละ 150 - 200 บาท โดยจะเก็บเมื่อผลแก่ประมาณร้อยละ 75 หากเก็บแก่จัดจะแตก ลูกกระวานใช้ในการทำไส้ฉั้ว ทำลาบเมือง ผลแก่ตากแห้งเป็นเครื่องเทศในแกงบัสหมั่น แต่งกลิ่นและสีในเหล้า ขนบั้ง (Cardamon bread, Finnish Cardamon bread) เค้ก (Cardamon sour creamed cake) คุกกี้ อาหาร หมักดอง และผลิตภัณฑ์เนื้อสัตว์ หากซังเป็นชา จะใช้แก้ปวดหัว

เมล็ดมีน้ำมันหอมระเหย 3-6 % ใช้แก้ธาตุพิการ อุจจาระพิการ บำรุงธาตุ กระเจายโลหิต

เหง้าอ่อนทานเป็นผักมีกลิ่นหอม และมีรสเผ็ดเล็กน้อย รากกระวาน แก้โลหิตเน่าเสีย ฟอกโลหิต แก้ม เสมหะ รักษาโรคไข้มาลาเรีย ในนครวัดมีประสาธกระวาน มีความโดดเด่นเนื่องจากเป็นปราสาทเก่าที่ใช้อิฐแกะสลัก

น้ำมันหอมระเหยของกระวาน จะใช้เป็นยาขับลมในกระเพาะอาหาร รักษาโรค ท้องอืด ท้องเฟ้อ แน่น จุกเสียด ขับเสมหะ ช่วยให้เจริญอาหาร น้ำมันกระวานช่วยยับยั้งการเจริญเติบโตของบักเตรีเรีย



นอกจากนี้ กระวานยังใช้ในอุตสาหกรรมเครื่องสำอาง และยังใช้ในการทำธูปหอม อีกด้วย

ระบบแปลภาษาอังกฤษ-ไทย ผ่านเครือข่ายอินเทอร์เน็ต

● ระบบแปลภาษาไทยอังกฤษ-ไทย

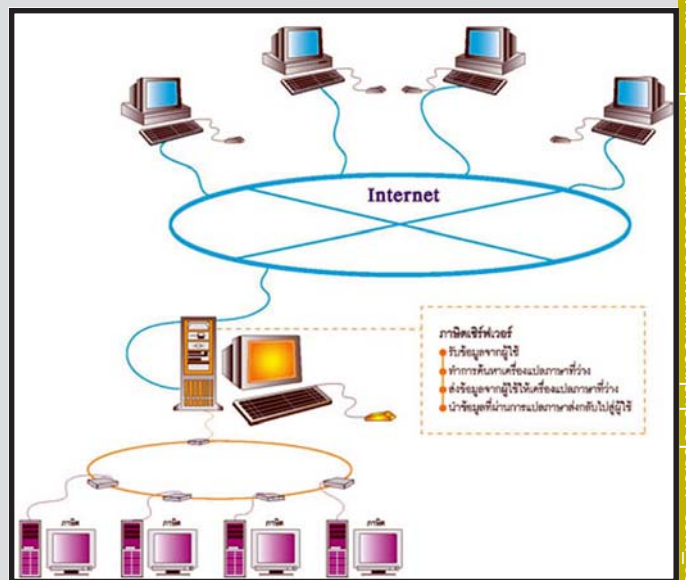
ปัจจุบันการติดต่อแลกเปลี่ยนข้อมูล ข่าวสาร ความรู้ นั้น ไม่ได้จำกัดอยู่ในภาษาใดภาษาหนึ่ง สำหรับประเทศไทย ภาษาอังกฤษเป็นอุปสรรคที่สำคัญต่อการรับและนำเสนอข้อมูลข่าวสารทางอินเทอร์เน็ตของคนไทย เนื่องจากข้อมูลภาษาอังกฤษเป็นข้อมูลที่มีจำนวนมากที่สุด การพัฒนาเครื่องมือช่วยแปลภาษาอังกฤษเป็นไทยที่ทำงานได้บนเครือข่ายอินเทอร์เน็ต จึงมีความสำคัญ เนื่องจากการเปิดโอกาสให้คนไทยสามารถรับรู้เข้าใจข่าวสารจำนวนมากเหล่านั้นได้ ระบบแปลภาษาในประเทศไทยนั้นได้มีการริเริ่มขึ้นตั้งแต่ปี 2523 และสามารถพัฒนาได้สำเร็จ โดยความร่วมมือจากบริษัท NEC ประเทศญี่ปุ่น เป็นบริการผ่านเครือข่ายอินเทอร์เน็ต ในปี 2543 ที่ <http://www.suparsit.com> ปัจจุบันมีผู้เข้ามาใช้บริการต่อวันมากกว่า 1,500 คน และมีการแปลทั้งข้อความและเว็บไซต์โดยเฉลี่ย 15,000 ครั้งต่อวัน

● คุณลักษณะและการใช้งาน

- ▶ ใช้เทคนิคการแปลภาษาด้วยกฎ (rule based approach) ผสมผสานกับการใช้เครื่องช่วยจำในระบบการแปล (translation memory)
- ▶ เป็นระบบ Client-Server มีการจัดคิวการแปล
- ▶ มีตัวแปลในระบบมากกว่าหนึ่งตัว เพื่อรองรับการแปลจำนวนมากในเวลาเดียวกัน
- ▶ มี Proxy ซึ่งทำหน้าที่รองรับการแปลหน้าเว็บเพจ ที่มีการแปลซ้ำเป็นจำนวนมาก
- ▶ มี Community สำหรับการแปล เพื่อแลกเปลี่ยนข้อความที่มีการแปลซ้ำ ๆ กันจากผู้ให้บริการ
- ▶ ผลการแปลข้อความจะคงรูปแบบ (Layout) เดิมของเว็บเพจนั้นไว้ และสามารถแปลต่อเนื่องจากลิงค์ที่อยู่ในหน้าผลลัพธ์นั้นได้
 - แปลข้อความใส่ประโยคหรือข้อความที่ต้องการแปลในช่องรับข้อความ ผู้ใช้สามารถแก้ไขข้อความที่แปลเสร็จแล้ว หรือนำผลลัพธ์ของผู้อื่นมาตัดแปลงแก้ไขได้ โดยคลิก “กดที่นี่เพื่อแก้ไขประโยค”
 - แปลเว็บเพจ ระบุหน้าเว็บเพจที่ต้องการแปล คลิก ลิงค์ ที่อยู่ในหน้าผลลัพธ์ เพื่อแปลหน้าของลิงค์นั้น ๆ

● ข้อมูลด้านเทคนิค

ระบบแปลภาษา ภาษิต เป็นการผสมผสาน การแปลภาษาด้วยกฎ (Rule based MT) กับการใช้เครื่องมือช่วยจำสำหรับการแปล (Translation Memory) ในการแปลภาษาด้วยกฎนั้น จะประกอบด้วยข้อมูลไวยากรณ์ พจนานุกรมสำหรับการแปล โดยระบบจะเริ่มรับข้อความภาษาอังกฤษ จากนั้นจะมีการวิเคราะห์ไวยากรณ์และความหมายในการวิเคราะห์ไวยากรณ์ ระบบจะทำการจัดการกับฟอรัมของการเปลี่ยนรูปต่างๆ เช่น tense, การเปรียบเทียบขั้นกว่าและขั้นสูงสุด, กริยาที่มีบุพบทเป็นองค์ประกอบ เป็นต้น ในขณะเดียวกันก็จะมีการวิเคราะห์ในเชิงความหมาย เช่น “บ้าน” ไม่สามารถ “รับประทาน” ได้ เป็นต้น การแสดงผลลัพธ์ จะอยู่ในรูปแบบภาพต้นไม้มันที่มีการใช้ภาษากลาง (interlingua) เมื่อได้แผนภาพต้นไม้มันแล้ว ระบบจะทำการแปลงจากภาษาหนึ่งไปสู่อีกภาษาหนึ่ง โดยเชื่อมความสัมพันธ์จากข้อมูลในพจนานุกรม และเลือกคำศัพท์ที่เหมาะสมที่สุด ทั้งในเชิงไวยากรณ์และเชิงความหมาย



การแปลด้วยเครื่องนั้น ไม่ได้รับประกันผลลัพธ์ที่ดีที่สุดเสมอไป ดังนั้น ในระบบนี้จะเปิดโอกาสให้ผู้ใช้สามารถแก้ไขผลลัพธ์จากการแปลด้วยเครื่อง แล้วเก็บไว้ใช้ในคราวถัดไป โดยจะนำข้อมูลที่ผู้ใช้แก้ไขเก็บรวบรวมในฐานข้อมูลแต่ละบุคคล ระบบจะทำการตรวจสอบก่อนว่าผู้ใช้มีการแก้ไขหรือไม่ ถ้าได้มีการแก้ไขแล้ว จะนำผลลัพธ์ที่แก้ก่อนหน้านั้นมาใช้ ในกรณีที่ผู้ใช้ไม่เคยแก้ไข แต่มีผู้ให้บริการท่านอื่นแก้ไขมาก่อนหน้านั้น ผู้ใช้สามารถนำผลลัพธ์การแปลของผู้อื่นมาใช้ หรือมาดัดแปลงเพิ่มเติมได้



เราไม่อาจปฏิเสธได้ว่าดอกไม้ไม่มีความสำคัญต่อการดำรงชีวิตของมนุษย์ในปัจจุบัน มนุษย์ได้รู้จักและนำเอาดอกไม้เข้ามาใช้ในการตกแต่ง เพื่อเพิ่มสีสันความสวยงามให้กับอาคารบ้านเรือน สถานที่และ ใช้ในพิธีการสำคัญต่างๆ มาอย่างยาวนาน จนยากที่จะแยกออกจาก วิธีการดำรงชีวิตได้

และความรู้สึกที่แตกต่างกันออกไป เรื่องของเส้น สี ความกลมกลืน ผิดสัมผัส ความสมดุลต่างๆ นอกจากนี้ยังมีในเรื่องของการจัดดอกไม้ในแนวของตะวันออก และแนวตะวันตก รวมไปถึงการออกแบบการจัดดอกไม้ตามแนวปรัชญาด้วย



ความหมายของดอกไม้

ปัจจุบันจะเห็นได้ว่าได้มีการนำเอา "ดอกไม้" มาใช้ในงานต่างๆ มากมาย แทบจะกล่าวได้ว่าทุกเทศกาลและทุกฤดูกาลก็ว่าได้ แต่จะมีใครสักกี่คนที่มีความเข้าใจในความหมายอันลึกซึ้งของดอกไม้

เรื่องราวที่เกี่ยวกับ "ดอกไม้" นั้นมีมากมายทั้งเรื่องความสำคัญของดอกไม้ ไม่ว่าจะเป็นความหมายของดอกไม้ การนำดอกไม้มาเป็นสื่อกลางหรือแทนการสื่อสาร การเลือกใช้ดอกไม้สำหรับงานต่างๆ การเลือกซื้อดอกไม้ การดูแลรักษาดอกไม้ ซึ่งเราจะได้มาพูดคุยกันต่อไป



นอกจากนี้ยังจะได้กล่าวถึงการจัดดอกไม้ ซึ่งถือว่าเป็นทั้ง "ศาสตร์" และ "ศิลป์" รวมไปถึงเทคนิคการออกแบบ เป็นการนำเอาดอกไม้มาสร้างสรรค์ตามแนวความคิดและจินตนาการ และถ่ายทอดออกมาเป็นความรู้สึกผ่านผลงานการจัดดอกไม้ ซึ่งในการออกแบบการจัดดอกไม้ ยังรวมถึงเรื่องของรูปทรงที่ให้ความหมาย

ในการเลือกใช้ดอกไม้ในแต่ละเทศกาล หรือในแต่ละโอกาสนั้น เราต้องคำนึงถึงปัจจัยต่างๆ อาทิ "สี" ของดอกไม้ ซึ่งความหมายของแต่ละสีจะให้ความหมายและความรู้สึกที่แตกต่างกัน หรือแม้แต่ดอกไม้ชนิดเดียวกันแต่หากนำมาใช้ในที่ต่างวัฒนธรรมความหมายที่สื่อออกมาก็แตกต่างกัน เช่น ในงานแต่งงานของชาวตะวันตกที่มักนิยมสีที่มีความสดใส เช่น สีแดง สีชมพู ซึ่งหมายถึงความเป็นมงคล แต่วัฒนธรรมตะวันตก จะให้ความหมายของสีโทนนี้แตกต่างออกไปจากวัฒนธรรมชาวตะวันออก ซึ่งชาวตะวันตกจะให้ความหมายของสีโทนนี้ว่า เจ้าสาวได้ผ่านการมีครอบครัวมาแล้วครั้งหนึ่ง และในทางกลับกันวัฒนธรรมตะวันตก จะใช้ดอกไม้สีขาวเป็นสื่อแห่งความบริสุทธิ์ของงาน หรือสื่อความหมายเป็นนัยว่า เป็นการแต่งงานครั้งแรกของหญิงสาว แต่วัฒนธรรมตะวันออกกลับมองว่าสีขาว คือ สีที่ใช้ในงานอวมงคล เช่นเดียวกัน

ดอกไม้แต่ละชนิด ยังให้ความหมายที่แตกต่างกันด้วย เช่น ดอกคาร์เนชั่นที่คนไทยนิยม นำมาจัดแจกัน กระเช้า ซ่อดอกไม้ เพื่อแสดงความยินดีให้กัน แต่วัฒนธรรมตะวันตก จะใช้ดอกคาร์เนชั่นวางบนหลุมฝังศพ ซึ่งเป็นสัญลักษณ์แห่งการจากพราก

ดังนั้น ก่อนที่จะเลือกใช้ดอกไม้ในแต่ละโอกาสเราควรทำความเข้าใจในเรื่องของการสื่อความหมายของดอกไม้ตามวัฒนธรรมของชนชาตินั้น ๆ ซึ่งเราจะมาเริ่มทำความรู้จักกับความหมายของสีดอกไม้แต่ละสีว่ามีความหมายอย่างไรบ้าง...



International Connections

Mae Fah Luang University

Dear readers,

Greeting from Division of International Affairs: our first issue provide MFU communities with news and events, as well as our partners visiting from aboard. Any news you would like to share, please send to inter@mfu.ac.th, we also welcome all comments.

Enjoy our newsletter and see you next issue.

Voice of International Students

My name is Elain, the first year student in Tourism Management. I came from Yunnan. Normal University, China.

First, I study at Rungsit University, and move to study at MFU in this semester because, The Yunnan Normal University's President suggested me and MFU also give a good chance to the inter-students with more knowledge and culture. I think MFU students are very friendly and I got a lot of Thai-Friends. The teachers are very good take care and teaching. I also have one problem about the teachers' announcement on e-learning, some teacher do not announced on e-learning. So I am missing some class or quiz.



Event

On August 30th, 2007, the Inter Club organized the Tea Party which provide Inter-students and staffs exchange their cultures.

Do you know? Who's the first international students enrolled at MFU? Guess who and send your answer to inter@mfu.ac.th, we'll let you know next issue.

Institutional visit in September

Guests scheduled to visit Mae Fah Luang University in September, 2007

- Chung Chou Institute of Technology (Sept 13, 2007)
- University of Washington (Sept 13, 2007)



Brock University (Aug 15, 2007) The 18 students from Tourism Management and Environment, Brock University, Canada paid a visit to Mae Fah Luang University discuss and exchange each perception on students exchange program on August 15, 2007

Inter-student Club



Join the club every day, we open from 8 am.- 6pm. Assistant, Application, VISA, etc., are also available. Thai students are also welcomed and join the club any time.



จากใจประธานชมรม...



บ๊กศึกษาเก่า ชาวแม่ฟ้าหลวงที่รักทุกท่าน นับจากวันที่เราได้เริ่มจัดตั้งชมรมตั้งแต่วันที่ 1 ตุลาคม 2550 ที่ผ่านมานับถึงเวลานี้ถือได้ว่าชมรมของเราอย่างไม่เป็นที่ยอมรับแพร่หลายนัก คณะกรรมการได้เร่งดำเนินการจัดวางโครงสร้างการบริหารงาน ระเบียบข้อบังคับต่างๆ เร่งระดมทุนทรัพย์ เพื่อใช้ในการดำเนินงานต่อไป การเตรียมความพร้อมในการเป็นสมาคมดังที่เราได้แถลงไว้ต่อสมาชิก คณะกรรมการได้ประชุมในการดำเนินกิจกรรมของชมรมมาเป็นลำดับ และได้ปรับเปลี่ยนคณะกรรมการหลายครั้ง เพื่อหาผู้ที่มีความรู้ความชำนาญในหลายๆ ด้านมาช่วยกันทำงาน ซึ่งต้องยอมรับว่าการดำเนินงานตรงนี้ จะต้องอาศัยผู้ที่มีใจรักและเสียสละอย่างยิ่ง เนื่องจากเป็นช่วงเริ่มต้นภาระของคณะกรรมการ เพื่อเร่งรัดดำเนินการตามที่สมาชิกฝากความหวังไว้ อย่างไม่รู้กี่ก็ตาม ชมรมจะก้าวต่อไปไม่ได้ หากไม่ได้รับการสนับสนุนและแรงใจจากพี่น้องแม่ฟ้าหลวงทุกคน

ประชา รุ่งเพชรวิภาวดี

บ๊จากชมรมได้เริ่มก่อตั้งมาจนถึงขณะนี้ก็ย่างเข้าเดือนที่ 11 แล้ว ในรอบ 11 เดือนที่ผ่านมา ชมรมฯ ได้จัดกิจกรรมไปแล้วมากมาย ซึ่งที่ผ่านมา เราไม่มีโอกาสที่จะมาเล่าสู่ให้พี่น้องชาวแดง-ทองได้รับทราบกัน เนื่องจากเรามีภารกิจที่ต้องดำเนินการในหลายๆ เรื่อง โดยเฉพาะการเตรียมจัดตั้งสมาคม ซึ่งขณะนี้มีความคืบหน้าไปมาก ในขณะเดียวกันชมรมได้ร่วมกับมหาวิทยาลัย ตลอดจนองค์การนักศึกษา เพื่อร่วมกันจัดกิจกรรมอย่างต่อเนื่อง จึงถือโอกาสที่มหาวิทยาลัยได้ให้ความอนุเคราะห์กับชมรมได้เผยแพร่ข่าวสารความเคลื่อนไหวต่างๆ ของศิษย์เก่าผ่าน MFU Newsletter เพื่อมาบอกกล่าวเกี่ยวกับกิจกรรมและความเคลื่อนไหวต่างๆ ที่ผ่านมานี้ โดยเริ่มจากกิจกรรมสัมพันธ์ฉันท์พี่น้อง ซึ่งเป็นกิจกรรมที่องค์การนักศึกษาจัดขึ้นเป็นประจำทุกปี แต่ที่พิเศษในปีนี้ก็คือ ทางชมรมได้เข้าไปร่วมกิจกรรมดังกล่าว และได้ให้การสนับสนุนทุนดำเนินงานจำนวน 10,000 บาท และในวันที่ 18 ก.ค. อันเป็นวันคล้ายวันสวรรคตของสมเด็จพระเจ้าอยู่หัวมหาวชิราลงกรณ บดินทรเทพยวรางกูร คณะกรรมการบริหารชมรมได้ร่วมถวายพวงมาลา บริเวณลานพระราชานุสาวรีย์ ณ มหาวิทยาลัยแม่ฟ้าหลวง อย่างพร้อมเพียงกัน...



ใในวันเดียวกันได้มีพิธีทานหาแม่ฟ้าหลวง และพิธีทอดผ้าป่าการศึกษา ประจำปี 2550 ณ หอประชุมสมเด็จพระเจ้าอยู่หัวมหาวชิราลงกรณ บดินทรเทพยวรางกูร ทางชมรมได้มอบเงินสนับสนุนกิจกรรมให้กับองค์การนักศึกษา จำนวนเงิน 50,000 บาท โดยมีอธิการบดีเป็นผู้รับมอบ



ชUSU4 และองค์การนักศึกษาร่วมกันจัดงาน Concert Scrub & Flure Live in MFU ในวันที่ 22 ก.ค. 50 ที่ผ่านมานี้ ณ อาคารเฉลิมพระเกียรติฯ เพื่อระดมทุนในการดำเนินงานของชมรมฯ และองค์การฯ ซึ่งในงานได้รับความสนใจจากพี่น้องชาวแดง-ทองเป็นอย่างยิ่ง ทางชมรมและองค์การนักศึกษาจะจัดกิจกรรมเพื่อพี่น้องทั้งศิษย์เก่าและปัจจุบันได้มีโอกาสพบปะกันแบบนี้ต่อไป...

กิจกรรมสุดท้าย ที่จะนำมาเล่าสู่ลูกแดง-ทอง กันก็คือ กิจกรรมสัปดาห์วันวิทยาศาสตร์ ซึ่งจัดขึ้นระหว่างวันที่ 16-18 สิงหาคม โดยชมรมได้ออกร้านจัดกิจกรรมเจาะเลือดท่าย นิสัย-หาคู่ในงานดังกล่าว เพื่อร่วมสร้างสีสันให้กับงาน ซึ่งก็มีนักเรียน นักศึกษาได้ให้ความสนใจกิจกรรมดังกล่าวจำนวนมาก

ใลละ ทั้งหมดนี้เป็นกิจกรรมบางส่วนที่ชมรมได้ดำเนินการในช่วงที่ผ่านมา และเราจะได้นำเอาความเคลื่อนไหวต่างๆ ของชมรมมาเล่าสู่กันฟังในฉบับต่อไป...

ชมรมนักศึกษาเก่า มฟล.



สวัสดีครับ ผม *Hamster* จาก MFUZONE.COM ได้รับหน้าที่ใหม่ มาช่วยทางส่วนประชาสัมพันธ์เขียนบทความลงในจดหมายข่าว มฟล. อันเนื่องมาจากการเพิ่มจำนวนหน้าของหนังสือ และเป็นเดือนแห่งการสถาปนามหาวิทยาลัยแม่ฟ้าหลวง สำหรับช่วงเดือนกันยายน มีกิจกรรมเกิดขึ้น 3 งานใหญ่ๆ ด้วยกัน



Paradise You Can Touch 2 จัดขึ้นเมื่อวันที่ 31 สิงหาคม 2550 เป็นงานของชมรม *Cheerleading & Entertainment* บรรยากาศของงานเต็มไปด้วยความยิ่งใหญ่ อลังการ มากกว่าครึ่งแรกในปีที่แล้ว สำหรับคนที่เข้าไปดูน่าจะรู้สึกถึงการพัฒนาขีดความสามารถด้านการแสดงของนักศึกษาของเรา ว่าไม่น้อยหน้าใครๆ

Sihnsart Show's 5 จัดขึ้นเมื่อวันที่ 6 กันยายน 2550 โดยในปีนี้เป็น *Concept* ของละครเวที เรื่อง *Beloved Enemy* ซึ่งการแสดงของงานเริ่มด้วยการแสดงทั่วไปก่อนเข้าสู่ละครเวที ซึ่งโชว์แต่ละชุดถือได้ว่าน่าประทับใจมาก ชุดที่น่าตื่นตาตื่นใจ ก็เป็นชุดที่เกี่ยวกับศิลปะการต่อสู้ของประเทศจีน รวมไปถึงการประกวด *MFU Academy Singing Contest 2007 Singer win Singer share* ที่มีการรวบรวมรายได้จากการทอดให้ผู้เข้าแข่งขันนำไปมอบให้ผู้ด้อยโอกาสทางสังคมในจังหวัดเชียงราย จนมาถึงละครเวที *Beloved Enemy* ที่เป็นเรื่องราวของการทำสงครามระหว่างประเทศอังกฤษกับจีนในประเทศจีน เนื่องมาจากปัญหาของฝิ่น ซึ่งในเรื่องตัวละครได้พูดเอง ทั้งภาษาอังกฤษและภาษาจีน แล้วมี *Subtitle* เป็น *English/Thai* จบไปแบบซึ่งๆ เล่นกันได้สมบทบาทกันมากทีเดียว



สุดท้ายก็มาถึงกิจกรรมที่รุ่นน้องจัดให้รุ่นพี่ นั่นก็คือ งาน *Thank You* นั่นเอง ในปีนี้ตรงกับวันที่ ๙ กันยายน 2550 โดยใช้ *Concept* ว่า "สี่สัปดาห์" งานนี้ถือได้ว่าเป็นงานแรกของน้องๆ ปี 1 ที่ต้องร่วมกันทำกิจกรรมกันขึ้นมา เพื่อขอบคุณรุ่นพี่ที่ทำกิจกรรมให้มาตลอดเกือบๆ 3 เดือนที่ผ่านมา ซึ่งพัฒนาการในแต่ละปีนั้นก็ดีขึ้นเรื่อยๆ ดังคำที่ว่า "The word 'Best' is always there for the next start"

ในส่วนของหน้างานก็มีตาม *Concept* ของงานวัด คือ ปาลูกโป่ง บิงโก สอยดาว รำวง ไอติมเขย่า และอื่นๆ อีกมากมาย ซึ่งเป็นหน้างานที่ค่อนข้างดีเป็นอย่างมาก ชัยชัยเข้ามาในงานก็มีแผ่นสามเหลี่ยมสี่ๆ ระเบียงระยางข้างใน *Stadium* เต็มไปหมด เพิ่มสีสันของงานวัดมากยิ่งขึ้น การแสดงก็มีมาแสดงกันแทบทุกสำนักวิชา เรียกเสียงฮือฮาได้แทบทุกชุดการแสดง รวมไปถึงส่วนของปิดท้ายที่น้องร่วมกันร้องเพลงและจุดเทียนรอบพีๆ ทุกชั้นปี



สำหรับฉบับนี้ก็ขอลาไปเพียงเท่านี้ก่อน ใครต้องการติดตามข่าวสารกิจกรรมภายในมหาวิทยาลัยแม่ฟ้าหลวง สามารถติดตามได้ตลอดเวลาที่ <http://www.mfuzone.com>

กำหนดการจัดกิจกรรม

เนื่องในวันสถาปนามหาวิทยาลัยแม่ฟ้าหลวง ครบรอบ 9 ปี วันอังคารที่ 25 กันยายน พ.ศ.2550

ช่วงเช้า

- 07.00 - 07.15 น. พิธีทำบุญตักบาตรข้าวสารอาหารแห้ง พระสงฆ์ ๑๐ รูป ณ บริเวณลานดาว
07.15 - 08.30 น. พิธีสักการะพระราชานุสาวรีย์สมเด็จพระศรีนครินทราบรมราชชนนี ณ บริเวณหน้าพระราชานุสาวรีย์ฯ
09.30 - 10.30 น. พิธีถวายความเคารพและกล่าวถวายพระราชสดุดีสเด็จพระศรีนครินทราบรมราชชนนี ณ หอประชุมสมเด็จพระเจ้า
11.00 - 12.00 น. การรายงานผลการดำเนินงานของมหาวิทยาลัยแม่ฟ้าหลวง ในรอบ ๑ ปี ณ ห้องเชียงแสน สำนักงานอธิการบดี

ช่วงบ่าย

- 16.30 - 18.00 น. อธิการบดีพบพนักงาน ณ หอประชุมสมเด็จพระเจ้า
18.30 - 21.00 น. งานเลี้ยงขอบคุณผู้มีเกียรติ ณ อาคารเฉลิมพระเกียรติ 72 พรรษาฯ

การแต่งกาย

- พิธีทำบุญตักบาตร : พนักงานมหาวิทยาลัย: ชุดพิธีการมหาวิทยาลัย (พาดสะไบ) หรือเสื้อหม้อฮ่อม
กิจกรรมรายงานประจำปี : ผู้บริหารและพนักงาน : เสื้อหม้อฮ่อมมหาวิทยาลัย ๑ ปี
ผู้เข้าร่วมพิธี : ชุดพื้นเมืองเชียงราย หรือชุดสุภาพ
กิจกรรมอธิการบดีพบพนักงาน : เสื้อหม้อฮ่อมมหาวิทยาลัย ๑ ปี
งานเลี้ยงรับรอง : เสื้อหม้อฮ่อมมหาวิทยาลัย ๑ ปี

ที่ปรึกษา

รศ.ดร.วันชัย ศิริชนะ อธิการบดี, รศ.ดร.เทอด เทพประทีป รองอธิการบดีฝ่ายวิจัยและบริการวิชาการ, ผศ.ปรีตนา ประทีปะเสโน รองอธิการบดีฝ่ายปฏิบัติการ, นางพรทิพย์ ภูதியิน รองอธิการบดีฝ่ายบริหาร, รศ.นเรศวรณ จินตทานนท์ รองอธิการบดีฝ่ายวางแผนและพัฒนาความสัมพันธ์ภายนอก, รศ.กัลณกา สาคิตธาตภา รองอธิการบดีฝ่ายพัฒนาคุณภาพ, รศ.น.อ.ยุทธนา ตระหง่าน ผู้อำนวยการศูนย์บริการเทคโนโลยีสารสนเทศ

บรรณาธิการ

นายณัฐกร วิทิตานนท์

กองบรรณาธิการ

นายพฤทธิ พุฒาร, นางสาวรัชดาภรณ์ พิมพ์ประพันธ์, นายจักรพงษ์ วงศ์ใหญ่, นายวรากร สุพร

ผู้ช่วยบรรณาธิการ

นางสาวพรพิศุทธิ์ ดิดง้า, นางสาวปนัดดา บันติ, นางสาวกมลวรรณ ท้าวแพทย์, นายกฤษฎา ฤกษ์แก้ว, นางสาวทิพานัน นนทมาลย์, นางสาวศิริประภา สุกสิริงานประวัติ

<http://www.mfu.ac.th/>

มหาวิทยาลัยแม่ฟ้าหลวง

333 หมู่ 1 ต.ท่าสุต อ.เมือง จ.เชียงราย 57100

โทรศัพท์ 0-5391-6000 โทรสาร 0-5391-7034



ติดตาม รายการสารคดี ตามรอย...แม่ฟ้าหลวง ทางสถานีวิทยุโทรทัศน์แห่งประเทศไทย สทท.11

ออกอากาศทุกวันพฤหัสบดี และศุกร์ เวลา 17.55 - 17.58 น.

และ เชิญรับฟังข่าวสาร สำเนาข่าว ผ่านทาง รายการ รอบรู้ มฟว. ทางคลื่น Fm 95.75 MHz ทุกวันเสาร์ เวลา 05.30 - 06.00 น.

ข้อเสนอแนะ ส่วนประชาสัมพันธ์

TEL. 0-5391-7034, 0-5391-7037 Fax. 0-5391-7049

Devkan_UT@hotmail.com