



รายงานผลการประเมินคุณภาพการศึกษาภายใน
ประจำปีการศึกษา 2558 (ระดับสำนักวิชา)
มหาวิทยาลัยแม่ฟ้าหลวง

สำนักวิชา
ศิลปศาสตร์





รายงานผลการประเมินคุณภาพการศึกษาภายใน
ประจำปีการศึกษา 2558
ระดับหลักสูตร และสำนักวิชา
สำนักวิชาศิลปศาสตร์

ส่วนประกันคุณภาพการศึกษาและพัฒนาหลักสูตร
มหาวิทยาลัยแม่ฟ้าหลวง

คำนำ

การประเมินคุณภาพการศึกษาภายในของสำนักวิชาศิลปศาสตร์ ประจำปีการศึกษา 2558 เป็นการดำเนินงานตามระบบและกลไกการประกันคุณภาพภายในของมหาวิทยาลัยแม่ฟ้าหลวง เพื่อให้การประกันคุณภาพการศึกษาเกิดประโยชน์มากยิ่งขึ้น จึงกำหนดให้มีการประกันคุณภาพภายใน 3 ระดับ คือ ระดับหลักสูตร ระดับสำนักวิชา และระดับสถาบัน โดยใช้หลักการตรวจสอบเอกสาร หลักฐานเชิงประจักษ์ ตามตัวบ่งชี้และเกณฑ์การประเมินคุณภาพของสำนักงานคณะกรรมการการอุดมศึกษา (สกอ.) โดยในปีการศึกษา 2558 ได้ดำเนินการประเมินคุณภาพภายในมีการสัมภาษณ์บุคลากรภายในสำนักวิชา เพื่อนำข้อมูลมาวิเคราะห์ประกอบกับการดำเนินงานประกันคุณภาพ เพื่อนำไปสู่การพัฒนาคุณภาพทั้งทางด้านวิชาการและการบริหารจัดการ ให้มีคุณภาพและมาตรฐานเป็นที่ยอมรับในระดับสากล

รายงานฉบับนี้เป็นรายงานผลการประเมินคุณภาพการศึกษาภายใน ของสำนักวิชาศิลปศาสตร์ ประจำปีการศึกษา 2558 โดยคณะกรรมการประเมินคุณภาพการศึกษาภายใน ระดับหลักสูตร และระดับสำนักวิชา ทั้งนี้ ส่วนประกันคุณภาพการศึกษาและพัฒนาหลักสูตร มหาวิทยาลัยแม่ฟ้าหลวง หวังเป็นอย่างยิ่งว่า รายงานฉบับนี้จะเป็นประโยชน์ต่อการปรับปรุง พัฒนา คุณภาพการศึกษาภายในให้ดียิ่งขึ้น ในการนี้ ขอขอบคุณ ผู้บริหาร บุคลากรของสำนักวิชาศิลปศาสตร์ทุกท่านที่ให้ความร่วมมือในการประเมินเป็นอย่างดี

ส่วนประกันคุณภาพการศึกษาและพัฒนาหลักสูตร
มหาวิทยาลัยแม่ฟ้าหลวง

ส่วนที่ 1

ข้อมูลพื้นฐาน

สำนักวิชาศิลปศาสตร์ ประจำปีการศึกษา 2558

1. ประวัติความเป็นมา

สำนักวิชาศิลปศาสตร์ เป็นหน่วยงานระดับสำนักวิชา ในมหาวิทยาลัยแม่ฟ้าหลวงซึ่งเป็นมหาวิทยาลัยในกำกับของรัฐที่ไม่ใช่ส่วนราชการ จัดตั้งขึ้นเพื่อเป็นอนุสรณ์สถานแห่งความจงรักภักดีของปวงชนชาวไทยมีต่อสมเด็จพระศรีนครินทราบรมราชชนนี ผู้ทรงมีพระคุณอันประเสริฐต่อจังหวัดเชียงรายและประชาชนผู้ด้อยโอกาส และยังมีมุ่งหมายให้เกิดสถาบันอุดมศึกษาขึ้น เพื่อเสริมสร้างความเจริญเติบโตทางเศรษฐกิจและสังคมในเขตภาคเหนือตอนบน รวมทั้งมุ่งเน้นให้มีสถาบันการศึกษาชั้นสูงที่จะเป็นศูนย์กลางการพัฒนาความรู้ของกลุ่มประเทศอนุภูมิภาค ลุ่มแม่น้ำโขง รัฐบาลมีมติให้จัดตั้งมหาวิทยาลัยขึ้นที่จังหวัดเชียงราย โดยมอบหมายให้ทบวงมหาวิทยาลัยเป็นผู้รับผิดชอบดำเนินการ ได้มีการตราพระราชบัญญัติจัดตั้งมหาวิทยาลัยแม่ฟ้าหลวงขึ้น ดังปรากฏในหนังสือราชกิจจานุเบกษา ฉบับวันที่ 25 กันยายน 2541

สำนักวิชาศิลปศาสตร์ จัดตั้งตามพระราชบัญญัติมหาวิทยาลัยแม่ฟ้าหลวง วันที่ 9 มีนาคม 2542 เริ่มดำเนินการรับนักศึกษาเมื่อ ปีพุทธศักราช 2542 โดยสอนในกลุ่มวิชาศึกษาทั่วไปของมหาวิทยาลัย และได้เปิดการเรียนการสอนระดับปริญญาตรี หลักสูตรศิลปศาสตรบัณฑิต สาขาวิชาภาษาอังกฤษ ในปีการศึกษา 2544

ต่อมาในปีการศึกษา 2547 เปิดการเรียนการสอนหลักสูตรศิลปศาสตรบัณฑิต สาขาวิชาภาษาจีนธุรกิจ หลักสูตรรัฐประศาสนศาสตรมหาบัณฑิต และหลักสูตรศึกษาศาสตรมหาบัณฑิต สาขาวิชาบริหารการศึกษา

ปีการศึกษา 2548 เปิดการเรียนการสอนหลักสูตรศิลปศาสตรมหาบัณฑิต สาขาวิชาวัฒนธรรมศึกษา

ปีการศึกษา 2549 เปิดการเรียนการสอนหลักสูตรรัฐประศาสนศาสตรบัณฑิต สาขาการปกครองท้องถิ่น และหลักสูตรปรัชญาดุษฎีบัณฑิต สาขาวิชาสังคมศาสตร์

ปีการศึกษา 2550 เปิดการเรียนการสอนหลักสูตรศิลปศาสตรบัณฑิต สาขาวิชาภาษาและวัฒนธรรมไทย

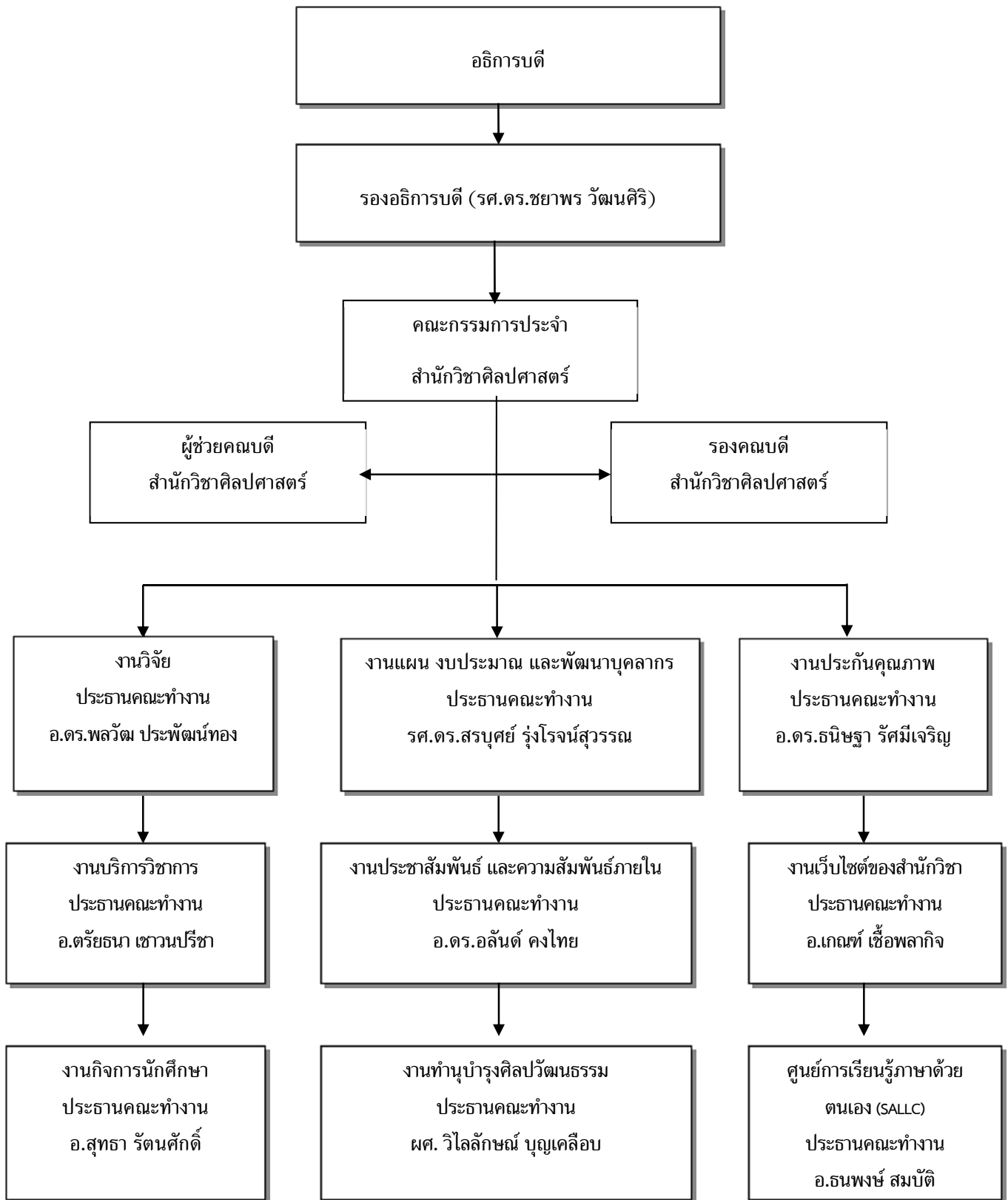
ปีการศึกษา 2551 เปิดการเรียนการสอนหลักสูตรศึกษาศาสตรบัณฑิต สาขาวิชาการสอนภาษาจีน (หลักสูตร 5 ปี) หลักสูตรศิลปศาสตรมหาบัณฑิต สาขาวิชาการสอนภาษาจีนในฐานะภาษาต่างประเทศ และหลักสูตรศิลปศาสตรมหาบัณฑิต สาขาวิชาการแปลและล่าม

ปีการศึกษา 2552 เปิดการเรียนการสอนหลักสูตรศิลปศาสตรบัณฑิต สาขาภาษาจีน (ปริญญาตรีใบที่ 2)

ปีการศึกษา 2555 จะเปิดการเรียนการสอนหลักสูตรศิลปศาสตรมหาบัณฑิต สาขาวิชาภาษาอังกฤษเพื่อการพัฒนาวิชาชีพ และหลักสูตรปรัชญาดุษฎีบัณฑิต สาขาวิชาภาษาอังกฤษเพื่อการพัฒนาวิชาชีพ

ปีการศึกษา 2557 มหาวิทยาลัยแม่ฟ้าหลวงได้เปิดสำนักวิชาใหม่ 2 สำนักวิชา ได้แก่ สำนักวิชานวัตกรรมสังคม และสำนักวิชาจีนวิทยา และได้มีการโอนย้ายหลักสูตรหลักสูตรศิลปศาสตรบัณฑิต สาขาวิชาภาษาจีนธุรกิจ หลักสูตรศึกษาศาสตรบัณฑิต สาขาวิชาการสอนภาษาจีน(หลักสูตร 5 ปี) หลักสูตรศิลปศาสตรมหาบัณฑิต สาขาวิชาการสอนภาษาจีนในฐานะภาษาต่างประเทศ และหลักสูตร ศิลปศาสตรมหาบัณฑิต สาขาวิชาการแปลและล่าม และหลักสูตรศิลปศาสตรบัณฑิต สาขาภาษาจีน (ปริญญาตรีใบที่ 2)ไปสำนักวิชาจีนวิทยา

ปัจจุบันสำนักวิชาศิลปศาสตร์เปิดการเรียนการสอนอยู่ 6 หลักสูตร ได้แก่หลักสูตรศิลปศาสตรบัณฑิต สาขาวิชาภาษาอังกฤษ หลักสูตรศิลปศาสตรบัณฑิต สาขาวิชาภาษาและวัฒนธรรมไทย หลักสูตรรัฐประศาสนศาสตรมหาบัณฑิต หลักสูตรศิลปศาสตรมหาบัณฑิต สาขาวิชาภาษาอังกฤษเพื่อการพัฒนาวิชาชีพ หลักสูตรปรัชญาดุษฎีบัณฑิต สาขาวิชาภาษาอังกฤษเพื่อการพัฒนาวิชาชีพและหลักสูตรปรัชญาดุษฎีบัณฑิต สาขาวิชาสังคมศาสตร์



3. ปรัชญา / ปณิธาน

สำนักวิชาศิลปศาสตร์ มีปณิธานในการผลิตบัณฑิตที่มีภูมิรัฐภูมิธรรม สร้างและถ่ายทอดความรู้ทางมนุษยศาสตร์ และสังคมศาสตร์แก่สังคม

4. วิสัยทัศน์

สำนักวิชาศิลปศาสตร์มีความเป็นเลิศทางวิชาการด้านภาษา สังคม และวัฒนธรรม เป็นองค์กรแห่งการเรียนรู้ที่ยั่งยืน

รายงานผลการประเมินคุณภาพการศึกษาภายใน
ประจำปีการศึกษา 2558
ระดับหลักสูตร

บทสรุปผู้บริหาร

การประเมินคุณภาพระดับหลักสูตร สำนักวิชาศิลปศาสตร์

ประจำปีการศึกษา 2558 (สิงหาคม 2558 – กรกฎาคม 2559)

ตามที่ สำนักงานคณะกรรมการการอุดมศึกษา (สกอ.) ได้ประกาศนโยบายการประกันคุณภาพ การศึกษาภายใน โดยกำหนดให้สถาบันการศึกษาจะต้องมีการประเมินคุณภาพการศึกษา 3 ระดับ ประกอบด้วย การประเมินคุณภาพระดับหลักสูตร การประเมินคุณภาพระดับสำนักวิชา และการประเมินคุณภาพระดับสถาบัน และเริ่มดำเนินการตั้งแต่ ปีการศึกษา 2558 เป็นต้นไป ซึ่งจากนโยบายดังกล่าว มหาวิทยาลัยแม่ฟ้าหลวง จึงได้ กำหนดให้มีการประเมินคุณภาพระดับหลักสูตรของสำนักวิชาศิลปศาสตร์ ระหว่างวันที่ 15-16 กันยายน 2559 และได้แต่งตั้งคณะกรรมการประเมินประกอบด้วย

- | | |
|--|---------------------|
| ๑. รองศาสตราจารย์ ดร.สมสรณุก์ วงษ์อยู่น้อย | ประธาน |
| ๒. อาจารย์ ดร.ปิยธิดา เพ็ชรสุประสิทธิ์ | กรรมการ |
| ๓. อาจารย์อวิกา ผลไม้ | กรรมการ |
| ๔. หัวหน้าส่วนประกันคุณภาพการศึกษาและพัฒนาหลักสูตร | กรรมการและเลขานุการ |
| ๕. นางเกษมศรี คงมีลาภ | ผู้ช่วยเลขานุการ |

(อ้างอิง คำสั่งมหาวิทยาลัยแม่ฟ้าหลวงที่ 1792 /2559 ลงวันที่ 23 สิงหาคม 2559)

คณะกรรมการประเมินคุณภาพระดับหลักสูตร สำนักวิชาศิลปศาสตร์ได้ดำเนินการประเมิน หลักสูตรของสำนักวิชา จำนวน 6 หลักสูตร ประกอบด้วยหลักสูตรระดับปริญญาตรี 2 หลักสูตร หลักสูตรระดับ ปริญญาโท 2 หลักสูตร และหลักสูตรระดับปริญญาเอก 2 หลักสูตรโดยใช้กระบวนการพบผู้บริหารของ สำนักวิชา เพื่อสอบถามข้อมูลบริบททั่วไปของ สำนักวิชา สัมภาษณ์อาจารย์ประจำหลักสูตร สัมภาษณ์ผู้แทน นักศึกษา ตรวจสอบข้อมูลที่เกี่ยวข้องจากเอกสาร/หลักฐานของสำนักวิชา พร้อมทั้งรายงานผลการประเมินต่อ ผู้บริหาร อาจารย์ประจำหลักสูตร เพื่อพิจารณาโดยเปิดโอกาสให้สามารถส่งข้อมูลเพิ่มเติมได้ภายใน 7 วัน หลังจากได้รับทราบผลการประเมินด้วยวาจาไปแล้ว

จากกระบวนการประเมินคุณภาพระดับหลักสูตรของสำนักวิชาศิลปศาสตร์ มีผลการประเมินดังนี้

1. หลักสูตรศิลปศาสตรบัณฑิต สาขาวิชาภาษาอังกฤษ

องค์ประกอบ	ผลการประเมิน		หมายเหตุ
	คะแนน	ระดับคุณภาพ	
องค์ประกอบที่ 1 การกำกับมาตรฐาน		ผ่านเกณฑ์ มาตรฐานหลักสูตร	

องค์ประกอบ	ผลการประเมิน		หมายเหตุ
	คะแนน	ระดับคุณภาพ	
องค์ประกอบที่ 2 บัณฑิต	3.91	ดี	
องค์ประกอบที่ 3 นักศึกษา	3.00	ปานกลาง	
องค์ประกอบที่ 4 อาจารย์	2.22	ปานกลาง	
องค์ประกอบที่ 5 หลักสูตร การเรียนการสอน การประเมินผู้เรียน	3.50	ดี	
องค์ประกอบที่ 6 สิ่งสนับสนุนการเรียนรู้	2.00	น้อย	
ผลการประเมิน	3.04	ดี	

2. หลักสูตรศิลปศาสตรบัณฑิต สาขาวิชาภาษาและวัฒนธรรมไทย

องค์ประกอบ	ผลการประเมิน		หมายเหตุ
	คะแนน	ระดับคุณภาพ	
องค์ประกอบที่ 1 การกำกับมาตรฐาน		ผ่านเกณฑ์ มาตรฐานหลักสูตร	
องค์ประกอบที่ 2 บัณฑิต	4.80	ดีมาก	
องค์ประกอบที่ 3 นักศึกษา	3.00	ปานกลาง	
องค์ประกอบที่ 4 อาจารย์	2.96	ปานกลาง	
องค์ประกอบที่ 5 หลักสูตร การเรียนการสอน การประเมินผู้เรียน	2.75	ปานกลาง	
องค์ประกอบที่ 6 สิ่งสนับสนุนการเรียนรู้	2.00	น้อย	
ผลการประเมิน	3.11	ดี	

3. หลักสูตรศิลปศาสตรมหาบัณฑิต สาขาวิชาภาษาอังกฤษเพื่อการพัฒนาวิชาชีพ

องค์ประกอบ	ผลการประเมิน		หมายเหตุ
	คะแนน	ระดับคุณภาพ	
องค์ประกอบที่ 1 การกำกับมาตรฐาน		ผ่านเกณฑ์ มาตรฐานหลักสูตร	
องค์ประกอบที่ 2 บัณฑิต	4.12	ดีมาก	
องค์ประกอบที่ 3 นักศึกษา	3.00	ปานกลาง	
องค์ประกอบที่ 4 อาจารย์	3.39	ดี	
องค์ประกอบที่ 5 หลักสูตร การเรียนการสอน การประเมินผู้เรียน	3.00	ปานกลาง	
องค์ประกอบที่ 6 สิ่งสนับสนุนการเรียนรู้	2.00	น้อย	
ผลการประเมิน	3.19	ดี	

4. หลักสูตรรัฐประศาสนศาสตรมหาบัณฑิต

องค์ประกอบ	ผลการประเมิน		หมายเหตุ
	คะแนน	ระดับคุณภาพ	
องค์ประกอบที่ 1 การกำกับมาตรฐาน		ผ่านเกณฑ์ มาตรฐานหลักสูตร	
องค์ประกอบที่ 2 บัณฑิต	2.13	ปานกลาง	
องค์ประกอบที่ 3 นักศึกษา	1.50	น้อย	
องค์ประกอบที่ 4 อาจารย์	2.50	ปานกลาง	
องค์ประกอบที่ 5 หลักสูตร การเรียนการสอน การประเมินผู้เรียน	2.00	น้อย	
องค์ประกอบที่ 6 สิ่งสนับสนุนการเรียนรู้	1.00	น้อย	
ผลการประเมิน	1.98	น้อย	

5. หลักสูตรปรัชญาดุษฎีบัณฑิต สาขาวิชาภาษาอังกฤษเพื่อการพัฒนาวิชาชีพ

องค์ประกอบ	ผลการประเมิน		หมายเหตุ
	คะแนน	ระดับคุณภาพ	
องค์ประกอบที่ 1 การกำกับมาตรฐาน		ผ่านเกณฑ์ มาตรฐานหลักสูตร	
องค์ประกอบที่ 2 บัณฑิต			
องค์ประกอบที่ 3 นักศึกษา	2.33	ปานกลาง	
องค์ประกอบที่ 4 อาจารย์	3.00	ปานกลาง	
องค์ประกอบที่ 5 หลักสูตร การเรียนการสอน การประเมินผู้เรียน	3.50	ดี	
องค์ประกอบที่ 6 สิ่งสนับสนุนการเรียนรู้	2.00	น้อย	
ผลการประเมิน	2.91	ปานกลาง	

6. หลักสูตรปรัชญาดุษฎีบัณฑิต สาขาวิชาสังคมศาสตร์

องค์ประกอบ	ผลการประเมิน		หมายเหตุ
	คะแนน	ระดับคุณภาพ	
องค์ประกอบที่ 1 การกำกับมาตรฐาน		ผ่านเกณฑ์ มาตรฐานหลักสูตร	
องค์ประกอบที่ 2 บัณฑิต	2.50	ปานกลาง	
องค์ประกอบที่ 3 นักศึกษา	1.33	น้อย	
องค์ประกอบที่ 4 อาจารย์	2.67	ปานกลาง	
องค์ประกอบที่ 5 หลักสูตร การเรียนการสอน การประเมินผู้เรียน	2.88	ปานกลาง	
องค์ประกอบที่ 6 สิ่งสนับสนุนการเรียนรู้	2.00	น้อย	
ผลการประเมิน	2.35	ปานกลาง	

สรุปโดยภาพรวม สำนักวิชาศิลปศาสตร์ มีหลักสูตรที่รับการประเมินทั้งสิ้น 6 หลักสูตร ซึ่งเป็นไปตามเกณฑ์มาตรฐานหลักสูตร 6 หลักสูตร คือ

1. หลักสูตรศิลปศาสตรบัณฑิต สาขาวิชาภาษาอังกฤษ
มีผลการประเมิน 3.04 จากคะแนนเต็ม 5.00 ระดับคุณภาพดี
2. หลักสูตรศิลปศาสตรบัณฑิต สาขาวิชาภาษาและวัฒนธรรมไทย
มีผลการประเมิน 3.11 จากคะแนนเต็ม 5.00 ระดับคุณภาพปานกลาง
3. หลักสูตรศิลปศาสตรมหาบัณฑิต สาขาวิชาภาษาอังกฤษเพื่อการพัฒนาวิชาชีพ
มีผลการประเมิน 3.19 จากคะแนนเต็ม 5.00 ระดับคุณภาพดี
4. หลักสูตรรัฐประศาสนศาสตรมหาบัณฑิต
มีผลการประเมิน 1.98 จากคะแนนเต็ม 5.00 ระดับคุณภาพน้อย
5. หลักสูตรปรัชญาดุษฎีบัณฑิต สาขาวิชาภาษาอังกฤษเพื่อการพัฒนาวิชาชีพ
มีผลการประเมิน 2.91 จากคะแนนเต็ม 5.00 ระดับคุณภาพปานกลาง
6. หลักสูตรปรัชญาดุษฎีบัณฑิต สาขาวิชาสังคมศาสตร์
มีผลการประเมิน 2.35 จากคะแนนเต็ม 5.00 ระดับคุณภาพปานกลาง

หมายเหตุ : ระดับคุณภาพ

- 0.01 – 2.00 ระดับคุณภาพน้อย
- 2.01 – 3.00 ระดับคุณภาพปานกลาง
- 3.01 – 4.00 ระดับคุณภาพดี
- 4.01 – 5.00 ระดับคุณภาพดีมาก

1. หลักสูตรศิลปศาสตรบัณฑิต สาขาวิชาภาษาอังกฤษ

องค์ประกอบ	ตัวบ่งชี้คุณภาพ	ผลการประเมินโดยกรรมการ		ผลการประเมิน	หมายเหตุ
		ผลการดำเนินงาน หรือ ตัวตั้ง/ตัวหาร (1=ผ่าน, 0=ไม่ผ่าน)	คะแนน		
1. การกำกับมาตรฐาน	ตัวบ่งชี้ 1.1 เกณฑ์ 3 ข้อ	3		ผ่านการประเมิน	
	เกณฑ์ข้อที่ 1		ผ่าน		
	เกณฑ์ข้อที่ 2		ผ่าน		
	เกณฑ์ข้อที่ 11		ผ่าน		
2. บัณฑิต	ตัวบ่งชี้ 2.1	142.2	3.95	3.95	
		36			
	ตัวบ่งชี้ 2.2	106	77.37	3.87	
		137			
3. นักศึกษา	ตัวบ่งชี้ 3.1			4	
	ตัวบ่งชี้ 3.2			3	ยังไม่พบผลจากการปรับปรุงเห็นชัดเจนเป็นรูปธรรม
	ตัวบ่งชี้ 3.3			2	ไม่พบแนวโน้มผลการดำเนินงานที่ดีขึ้น
4. อาจารย์	ตัวบ่งชี้ 4.1			3	
	ตัวบ่งชี้ 4.2			1.67	
	4.2.1	1	20.00	5.00	
		5			
4.2.2	0	0.00	0.00		

องค์ประกอบ	ตัวบ่งชี้คุณภาพ	ผลการประเมินโดยกรรมการ		ผลการประเมิน	หมายเหตุ
		ผลการดำเนินงาน หรือ ตัวตั้ง/ตัวหาร (1=ผ่าน, 0=ไม่ผ่าน)	คะแนน		
		5			
4. อาจารย์	4.2.3	0	0.00	0.00	
		5			
	ตัวบ่งชี้ 4.3			2	ไม่พบแนวโน้มผลการดำเนินงานที่ดีขึ้น
5. หลักสูตรการเรียนการสอน การประเมินผู้เรียน	ตัวบ่งชี้ 5.1			3	
	ตัวบ่งชี้ 5.2			3	
	ตัวบ่งชี้ 5.3			3	
	ตัวบ่งชี้ 5.4	100	5	5	มีการดำเนินการ ข้อที่ 1-9,11,12 ไม่ประเมินข้อที่ 10
6. สิ่งสนับสนุนการเรียนรู้	ตัวบ่งชี้ 6.1			2	ไม่พบการปรับปรุง/พัฒนา กระบวนการจากผลการประเมิน

องค์ประกอบที่	คะแนนผ่าน	I	P	O	คะแนนเฉลี่ย	ผลการประเมิน
						0.01 - 2.00 ระดับคุณภาพน้อย 2.01 - 3.00 ระดับคุณภาพปานกลาง 3.01 - 4.00 ระดับคุณภาพดี 4.01 - 5.00 ระดับคุณภาพดีมาก
1	ผ่านการประเมิน					หลักสูตรเป็นไปตามมาตรฐาน
2	คะแนนเฉลี่ยของทุกตัวบ่งชี้ในองค์ประกอบที่ 2-6	-	-	3.91	3.91	ระดับคุณภาพดี
3		3.00	-	-	3.00	ระดับคุณภาพปานกลาง
4		2.22	-	-	2.22	ระดับคุณภาพปานกลาง
5		3.00	3.67	-	3.50	ระดับคุณภาพดี
6		-	2.00	-	2.00	ระดับคุณภาพน้อย
รวม		2.67	3.25	3.91	3.04	ระดับคุณภาพดี
ผลการประเมิน		ระดับคุณภาพปานกลาง	ระดับคุณภาพดี	ระดับคุณภาพดี		

2. หลักสูตรศิลปศาสตรบัณฑิต สาขาวิชาภาษาและวัฒนธรรมไทย

องค์ประกอบ	ตัวบ่งชี้คุณภาพ	ผลการประเมินโดยกรรมการ		ผลการประเมิน	หมายเหตุ
		ผลการดำเนินงาน หรือ ตัวตั้ง/ตัวหาร (1=ผ่าน, 0=ไม่ผ่าน)	คะแนน		
1. การกำกับมาตรฐาน	ตัวบ่งชี้ 1.1 เกณฑ์ 3 ข้อ	3		ผ่านการประเมิน	
	เกณฑ์ข้อที่ 1		ผ่าน		
	เกณฑ์ข้อที่ 2		ผ่าน		
	เกณฑ์ข้อที่ 11		ผ่าน		
2. บัณฑิต	ตัวบ่งชี้ 2.1	9.2	4.60	4.60	
		2			
	ตัวบ่งชี้ 2.2	3	100.00	5.00	
		3			
3. นักศึกษา	ตัวบ่งชี้ 3.1			3	
	ตัวบ่งชี้ 3.2			3	
	ตัวบ่งชี้ 3.3			3	มีแนวโน้มผลการดำเนินงานที่ดีขึ้นในบางเรื่อง
4. อาจารย์	ตัวบ่งชี้ 4.1			3	
	ตัวบ่งชี้ 4.2			2.89	
	4.2.1	1	20.00	5.00	
		5			
	4.2.2	1	20.00	1.67	ผศ 1 ท่าน
		5			

องค์ประกอบ	ตัวบ่งชี้คุณภาพ	ผลการประเมินโดยกรรมการ		ผล การประเมิน	หมายเหตุ
		ผลการดำเนินงาน หรือ ตัวตั้ง/ตัวหาร (1=ผ่าน, 0=ไม่ผ่าน)	คะแนน		
4. อาจารย์	4.2.3	0.4	8.00	2.00	ค่าน้ำหนัก 0.4*1 ชั้น
		5			
	ตัวบ่งชี้ 4.3			3	มีแนวโน้มผลการดำเนินงาน ที่ดีขึ้นในบางเรื่อง
5. หลักสูตร การเรียน การสอน การประเมิน ผู้เรียน	ตัวบ่งชี้ 5.1			2	ไม่พบการปรับปรุง/ พัฒนากระบวนการ
	ตัวบ่งชี้ 5.2			2	ไม่พบการปรับปรุง/ พัฒนากระบวนการ
	ตัวบ่งชี้ 5.3			2	ไม่พบการปรับปรุง/ พัฒนากระบวนการ
	ตัวบ่งชี้ 5.4	100	5	5	ดำเนินการข้อที่ 1-9,11,12 ไม่ประเมินข้อที่ 10
6. สิ่ง สนับสนุน การเรียนรู้	ตัวบ่งชี้ 6.1			2	ไม่พบการปรับปรุง/ พัฒนากระบวนการ

องค์ประกอบ ที่	คะแนน ผ่าน	I	P	O	คะแนน เฉลี่ย	ผลการประเมิน
						0.01 - 2.00 ระดับคุณภาพน้อย 2.01 - 3.00 ระดับคุณภาพปานกลาง 3.01 - 4.00 ระดับคุณภาพดี 4.01 - 5.00 ระดับคุณภาพดีมาก
1	ผ่านการประเมิน					หลักสูตรเป็นไปตามมาตรฐาน
2	คะแนนเฉลี่ย ของทุก ตัวบ่งชี้ใน องค์ประกอบ ที่ 2-6	-	-	4.80	4.80	ระดับคุณภาพดีมาก
3		3.00	-	-	3.00	ระดับคุณภาพปานกลาง
4		2.96	-	-	2.96	ระดับคุณภาพปานกลาง
5		2.00	3.00	-	2.75	ระดับคุณภาพปานกลาง
6		-	2.00	-	2.00	ระดับคุณภาพน้อย
รวม		2.84	2.75	4.80	3.11	ระดับคุณภาพดี
ผลการประเมิน		ระดับ คุณภาพ ปานกลาง	ระดับ คุณภาพ ปานกลาง	ระดับ คุณภาพ ดีมาก		

3. หลักสูตรศิลปศาสตรมหาบัณฑิต สาขาวิชาภาษาอังกฤษเพื่อการพัฒนาวิชาชีพ

องค์ประกอบ	ตัวบ่งชี้คุณภาพ	ผลการประเมินโดยกรรมการ		ผลการประเมิน	หมายเหตุ
		ผลการดำเนินงาน หรือ ตัวตั้ง/ตัวหาร (1=ผ่าน, 0=ไม่ผ่าน)	คะแนน		
1. การกำกับมาตรฐาน	ตัวบ่งชี้ 1.1 เกณฑ์ 11 ข้อ	11		ผ่านการประเมิน	
	เกณฑ์ข้อที่ 1		ผ่าน		
	เกณฑ์ข้อที่ 2		ผ่าน		
	เกณฑ์ข้อที่ 3		ผ่าน		
	เกณฑ์ข้อที่ 4		ผ่าน		
	เกณฑ์ข้อที่ 5		ผ่าน		
	เกณฑ์ข้อที่ 6		ผ่าน		
	เกณฑ์ข้อที่ 7		ผ่าน		
	เกณฑ์ข้อที่ 8		ผ่าน		
	เกณฑ์ข้อที่ 9		ผ่าน		
	เกณฑ์ข้อที่ 10		ผ่าน		
	เกณฑ์ข้อที่ 11		ผ่าน		
2. บัณฑิต	ตัวบ่งชี้ 2.1	4.91	4.91	4.91	
		1			
	ตัวบ่งชี้ 2.2	0.8	26.67	3.33	ค่าน้ำหนัก 0.4*2
		3			
3. นักศึกษา	ตัวบ่งชี้ 3.1	3	3	3	ยังไม่พบผลจากการปรับปรุงเห็นชัดเจนเป็นรูปธรรม

องค์ประกอบ	ตัวบ่งชี้คุณภาพ	ผลการประเมินโดยกรรมการ		ผลการประเมิน	หมายเหตุ
		ผลการดำเนินงาน หรือ ตัวตั้ง/ตัวหาร (1=ผ่าน, 0=ไม่ผ่าน)	คะแนน		
3. นักศึกษา	ตัวบ่งชี้ 3.2	3	3	3	ยังไม่พบผลจากการปรับปรุงเห็นชัดเจนเป็นรูปธรรม
	ตัวบ่งชี้ 3.3	3	3	3	มีแนวโน้มผลการที่ดีขึ้นในบางเรื่อง
4. อาจารย์	ตัวบ่งชี้ 4.1	3	3	3	ยังไม่พบผลจากการปรับปรุงเห็นชัดเจนเป็นรูปธรรม
	ตัวบ่งชี้ 4.2			4.17	
	4.2.1	5	100.00	5.00	
		5			
	4.2.2	2	40.00	2.50	ผศ 1 ท่าน รศ 1 ท่าน
		5			
	4.2.3	3.2	64.00	5.00	ผลงานมี 5 ชิ้น ค่า น้ำหนัก 0.2*1 ชิ้น 0.4*1 ชิ้น 0.8*2 ชิ้น 1*1 ชิ้น
5					
ตัวบ่งชี้ 4.3	3	3	3	มีแนวโน้มผลการที่ดีขึ้นในบางเรื่อง	

องค์ประกอบ	ตัวบ่งชี้คุณภาพ	ผลการประเมินโดยกรรมการ		ผล การประเมิน	หมายเหตุ
		ผลการดำเนินงาน หรือ ตัวตั้ง/ตัวหาร (1=ผ่าน, 0=ไม่ผ่าน)	คะแนน		
5. หลักสูตร การเรียน การสอน การประเมิน ผู้เรียน	ตัวบ่งชี้ 5.1	1	1	1	ไม่พบการประเมิน กระบวนการ การ จัดการเรียนการสอน เพื่อให้ได้ผลลัพธ์ที่ ต้องการ
	ตัวบ่งชี้ 5.2	3	3	3	ยังไม่พบผลจากการ ปรับปรุงเห็นชัดเจน เป็นรูปธรรม
	ตัวบ่งชี้ 5.3	3	3	3	ยังไม่พบผลจากการ ปรับปรุงเห็นชัดเจน เป็นรูปธรรม
	ตัวบ่งชี้ 5.4	100	5	5	ดำเนินการข้อที่ 1-9 ,11-12 ไม่ประเมินข้อ ที่ 10
6. สิ่ง สนับสนุน การเรียนรู้	ตัวบ่งชี้ 6.1	2	2	2	ไม่พบการปรับปรุง/ พัฒนากระบวนการ

องค์ประกอบที่	คะแนนผ่าน	I	P	O	คะแนนเฉลี่ย	ผลการประเมิน
						0.01 - 2.00 ระดับคุณภาพน้อย 2.01 - 3.00 ระดับคุณภาพปานกลาง 3.01 - 4.00 ระดับคุณภาพดี 4.01 - 5.00 ระดับคุณภาพดีมาก
1	ผ่านการประเมิน					หลักสูตรเป็นไปตามมาตรฐาน
2	คะแนนเฉลี่ย ของทุก ตัวบ่งชี้ใน องค์ประกอบ ที่ 2-6	-	-	4.12	4.12	ระดับคุณภาพดีมาก
3		3.00	-	-	3.00	ระดับคุณภาพปานกลาง
4		3.39	-	-	3.39	ระดับคุณภาพดี
5		1.00	3.67	-	3.00	ระดับคุณภาพปานกลาง
6		-	2.00	-	2.00	ระดับคุณภาพน้อย
รวม		2.88	3.25	4.12	3.19	ระดับคุณภาพดี
ผลการประเมิน		ระดับ คุณภาพ ปานกลาง	ระดับ คุณภาพดี	ระดับ คุณภาพดี มาก		

4. หลักสูตรรัฐประศาสนศาสตรมหาบัณฑิต

องค์ประกอบ	ตัวบ่งชี้คุณภาพ	ผลการประเมินโดยกรรมการ		ผลการประเมิน	หมายเหตุ
		ผลการดำเนินงาน หรือ ตัวตั้ง/ตัวหาร (1=ผ่าน, 0=ไม่ผ่าน)	คะแนน		
1. การกำกับมาตรฐาน	ตัวบ่งชี้ 1.1 เกณฑ์ 11 ข้อ	11		ผ่านการประเมิน	
	เกณฑ์ข้อที่ 1		ผ่าน		
	เกณฑ์ข้อที่ 2		ผ่าน		
	เกณฑ์ข้อที่ 3		ผ่าน		
	เกณฑ์ข้อที่ 4		ผ่าน		
	เกณฑ์ข้อที่ 5		ผ่าน		
	เกณฑ์ข้อที่ 6		ผ่าน		
	เกณฑ์ข้อที่ 7		ผ่าน		
	เกณฑ์ข้อที่ 8		ผ่าน		
	เกณฑ์ข้อที่ 9		ผ่าน		
	เกณฑ์ข้อที่ 10		ผ่าน		
	เกณฑ์ข้อที่ 11		ผ่าน		
2. บัณฑิต	ตัวบ่งชี้ 2.1	21.25	4.25	4.25	
		5			
	ตัวบ่งชี้ 2.2	0	0.00	0.00	
		18			
3. นักศึกษา	ตัวบ่งชี้ 3.1				ปีการศึกษา 2558 งดรับนักศึกษา
	ตัวบ่งชี้ 3.2			2	

องค์ประกอบ	ตัวบ่งชี้คุณภาพ	ผลการประเมินโดยกรรมการ		ผลการประเมิน	หมายเหตุ
		ผลการดำเนินงาน หรือ ตัวตั้ง/ตัวหาร (1=ผ่าน, 0=ไม่ผ่าน)	คะแนน		
3. นักศึกษา	ตัวบ่งชี้ 3.3			1	มีการรายงานผลดำเนินการบางเรื่อง
4. อาจารย์	ตัวบ่งชี้ 4.1			2	
	ตัวบ่งชี้ 4.2			3.50	
	4.2.1	3	60.00	5.00	
		5			
	4.2.2	2	40.00	2.50	ผศ. 1 ท่าน รศ. 1 ท่าน
		5			
	4.2.3	1.2	24.00	3.00	ค่าน้ำหนัก 0.4*1 0.8*1
5					
ตัวบ่งชี้ 4.3			2		
5. หลักสูตร การเรียนการสอน การประเมินผู้เรียน	ตัวบ่งชี้ 5.1			1	ไม่พบการประเมินกระบวนการ
	ตัวบ่งชี้ 5.2			2	
	ตัวบ่งชี้ 5.3			1	
5. หลักสูตร การเรียนการสอน การประเมินผู้เรียน	ตัวบ่งชี้ 5.4	88.89	4	4	มีการดำเนินการข้อที่ 1-6,11,12 ไม่ได้ดำเนินการข้อ 9 ไม่ประเมินข้อที่ 7,8,10

องค์ประกอบ	ตัวบ่งชี้คุณภาพ	ผลการประเมินโดยกรรมการ		ผลการประเมิน	หมายเหตุ
		ผลการดำเนินงาน หรือ ตัวตั้ง/ตัวหาร (1=ผ่าน, 0=ไม่ผ่าน)	คะแนน		
6. สิ่งสนับสนุนการเรียนรู้	ตัวบ่งชี้ 6.1			1	ไม่พบการประเมินกระบวนการ

องค์ประกอบที่	คะแนนผ่าน	I	P	O	คะแนนเฉลี่ย	ผลการประเมิน
						0.01 - 2.00 ระดับคุณภาพน้อย 2.01 - 3.00 ระดับคุณภาพปานกลาง 3.01 - 4.00 ระดับคุณภาพดี 4.01 - 5.00 ระดับคุณภาพดีมาก
1	ผ่านการประเมิน					หลักสูตรเป็นไปตามมาตรฐาน
2	คะแนนเฉลี่ย ของทุก ตัวบ่งชี้ใน องค์ประกอบ ที่ 2-6	-	-	2.13	2.13	ระดับคุณภาพปานกลาง
3		1.50	-	-	1.50	ระดับคุณภาพน้อย
4		2.50	-	-	2.50	ระดับคุณภาพปานกลาง
5		1.00	2.33	-	2.00	ระดับคุณภาพน้อย
6		-	1.00	-	1.00	ระดับคุณภาพน้อย
รวม		1.92	2.00	2.13	1.98	ระดับคุณภาพน้อย
ผลการประเมิน		ระดับคุณภาพน้อย	ระดับคุณภาพน้อย	ระดับคุณภาพปานกลาง		

6. หลักสูตรปรัชญาดุษฎีบัณฑิต สาขาวิชาภาษาอังกฤษเพื่อการพัฒนาวิชาชีพ

องค์ประกอบ	ตัวบ่งชี้คุณภาพ	ผลการประเมินโดยกรรมการ		ผลการประเมิน	หมายเหตุ
		ผลการดำเนินงาน หรือ ตัดตั้ง/ตัดทอน (1=ผ่าน, 0=ไม่ผ่าน)	คะแนน		
1. การกำกับมาตรฐาน	ตัวบ่งชี้ 1.1 เกณฑ์ 11 ข้อ	11		ผ่านการประเมิน	
	เกณฑ์ข้อที่ 1		ผ่าน		
	เกณฑ์ข้อที่ 2		ผ่าน		
	เกณฑ์ข้อที่ 3		ผ่าน		
	เกณฑ์ข้อที่ 4		ผ่าน		
	เกณฑ์ข้อที่ 5		ผ่าน		
	เกณฑ์ข้อที่ 6		ผ่าน		
	เกณฑ์ข้อที่ 7		ผ่าน		
	เกณฑ์ข้อที่ 8		ผ่าน		
	เกณฑ์ข้อที่ 9		ผ่าน		
	เกณฑ์ข้อที่ 10		ผ่าน		
	เกณฑ์ข้อที่ 11		ผ่าน		
2. บัณฑิต	ตัวบ่งชี้ 2.1				
	ตัวบ่งชี้ 2.2				
3. นักศึกษา	ตัวบ่งชี้ 3.1			3	ยังไม่พบผลจากการปรับปรุงเห็นชัดเจนเป็นรูปธรรม

องค์ประกอบ	ตัวบ่งชี้คุณภาพ	ผลการประเมินโดยกรรมการ		ผลการประเมิน	หมายเหตุ
		ผลการดำเนินงาน หรือ ตัวตั้ง/ตัวหาร (1=ผ่าน, 0=ไม่ผ่าน)	คะแนน		
3. นักศึกษา	ตัวบ่งชี้ 3.2			3	ยังไม่พบผลจากการปรับปรุงเห็นชัดเจนเป็นรูปธรรม
	ตัวบ่งชี้ 3.3			1	
4. อาจารย์	ตัวบ่งชี้ 4.1			3	
	ตัวบ่งชี้ 4.2			3.00	
	4.2.1	5	100.00	5.00	
		5			
	4.2.2	2	40.00	2.00	ผศ 1 รศ 1
		5			
	4.2.3	3.2	64.00	5.00	ผลงานมี 5 ชั้น ค่าน้ำหนัก 0.2*1 ชั้น 0.4*1 ชั้น 0.8*2 ชั้น 1*1 ชั้น
		5			
4.2.4	0	0.00	0.00		
	5				
ตัวบ่งชี้ 4.3			3	มีแนวโน้มผลการที่ดีขึ้นในบางเรื่อง	

องค์ประกอบ	ตัวบ่งชี้คุณภาพ	ผลการประเมินโดยกรรมการ		ผล การประเมิน	หมายเหตุ
		ผลการดำเนินงาน หรือ ตัวตั้ง/ตัวหาร (1=ผ่าน, 0=ไม่ผ่าน)	คะแนน		
5. หลักสูตร การเรียน การสอน การประเมิน ผู้เรียน	ตัวบ่งชี้ 5.1			3	ยังไม่พบผลจากการ ปรับปรุงเห็นชัดเจนเป็น รูปธรรม
	ตัวบ่งชี้ 5.2			3	ยังไม่พบผลจากการ ปรับปรุงเห็นชัดเจนเป็น รูปธรรม
	ตัวบ่งชี้ 5.3			3	ยังไม่พบผลจากการ ปรับปรุงเห็นชัดเจนเป็น รูปธรรม
	ตัวบ่งชี้ 5.4	100	5	5	ดำเนินการข้อที่ 1-9 ไม่ประเมินข้อที่ 10-12
6. สิ่ง สนับสนุน การเรียนรู้	ตัวบ่งชี้ 6.1			2	ไม่พบการปรับปรุง/พัฒนา กระบวนการ

องค์ประกอบที่	คะแนนผ่าน	I	P	O	คะแนนเฉลี่ย	ผลการประเมิน
						0.01 - 2.00 ระดับคุณภาพน้อย 2.01 - 3.00 ระดับคุณภาพปานกลาง 3.01 - 4.00 ระดับคุณภาพดี 4.01 - 5.00 ระดับคุณภาพดีมาก
1	ผ่านการประเมิน					หลักสูตรเป็นไปตามมาตรฐาน
2	คะแนนเฉลี่ย ของทุก ตัวบ่งชี้ใน องค์ประกอบ ที่ 2-6					
3		2.33	-	-	2.33	ระดับคุณภาพปานกลาง
4		3.00	-	-	3.00	ระดับคุณภาพปานกลาง
5		3.00	3.67	-	3.50	ระดับคุณภาพดี
6		-	2.00	-	2.00	ระดับคุณภาพน้อย
รวม		2.71	3.25	0.00	2.91	ระดับคุณภาพปานกลาง
ผลการประเมิน		ระดับ คุณภาพ ปานกลาง	ระดับ คุณภาพดี			

7. หลักสูตรปรัชญาดุษฎีบัณฑิต สาขาวิชาสังคมศาสตร์

องค์ประกอบ	ตัวบ่งชี้คุณภาพ	ผลการประเมินโดยกรรมการ		ผลการประเมิน	หมายเหตุ
		ผลการดำเนินงาน หรือ ตัวตั้ง/ตัวหาร (1=ผ่าน, 0=ไม่ผ่าน)	คะแนน		
1. การกำกับมาตรฐาน	ตัวบ่งชี้ 1.1 เกณฑ์ 11 ข้อ	11		ผ่านการประเมิน	
	เกณฑ์ข้อที่ 1		ผ่าน		
	เกณฑ์ข้อที่ 2		ผ่าน		
	เกณฑ์ข้อที่ 3		ผ่าน		
	เกณฑ์ข้อที่ 4		ผ่าน		
	เกณฑ์ข้อที่ 5		ผ่าน		
	เกณฑ์ข้อที่ 6		ผ่าน		
	เกณฑ์ข้อที่ 7		ผ่าน		
	เกณฑ์ข้อที่ 8		ผ่าน		
	เกณฑ์ข้อที่ 9		ผ่าน		
	เกณฑ์ข้อที่ 10		ผ่าน		
	เกณฑ์ข้อที่ 11		ผ่าน		
2. บัณฑิต	ตัวบ่งชี้ 2.1	5	5.00	5.00	
		1			
	ตัวบ่งชี้ 2.2	0	0.00	0.00	
		3			
3. นักศึกษา	ตัวบ่งชี้ 3.1			1	
	ตัวบ่งชี้ 3.2			2	

องค์ประกอบ	ตัวบ่งชี้คุณภาพ	ผลการประเมินโดยกรรมการ		ผลการประเมิน	หมายเหตุ
		ผลการดำเนินงาน หรือ ตัวตั้ง/ตัวหาร (1=ผ่าน, 0=ไม่ผ่าน)	คะแนน		
3. นักศึกษา	ตัวบ่งชี้ 3.3			1	มีการรายงานผลดำเนินงานในบางเรื่อง
4. อาจารย์	ตัวบ่งชี้ 4.1			2	
	ตัวบ่งชี้ 4.2			3.00	
	4.2.1	5	100.00	5.00	
		5			
	4.2.2	2	40.00	2.00	ผศ 1 รศ 1
		5			
	4.2.3	4.8	96.00	5.00	ผลงานมี 10 เรื่อง 0.2*4 0.4*2 0.8*4 รวม 4.8
		5			
4.2.4	0	0.00	0.00		
	5				
ตัวบ่งชี้ 4.3				3	
5. หลักสูตรการเรียนการสอน การประเมินผู้เรียน	ตัวบ่งชี้ 5.1			2	
	ตัวบ่งชี้ 5.2			3	
	ตัวบ่งชี้ 5.3			2	

องค์ประกอบ	ตัวบ่งชี้คุณภาพ	ผลการประเมินโดยกรรมการ		ผลการประเมิน	หมายเหตุ
		ผลการดำเนินงาน หรือ ตัวตั้ง/ตัวหาร (1=ผ่าน, 0=ไม่ผ่าน)	คะแนน		
5. หลักสูตรการเรียนการสอน การประเมินผู้เรียน	ตัวบ่งชี้ 5.4	90	4.5	4.5	มีการดำเนินการ ข้อที่ 1-7,9,12 (ไม่ได้ดำเนินการข้อที่ 11) ไม่ประเมินข้อที่ 8,10
6. สิ่งสนับสนุนการเรียนรู้	ตัวบ่งชี้ 6.1			2	

องค์ประกอบที่	คะแนนผ่าน	I	P	O	คะแนนเฉลี่ย	ผลการประเมิน
						0.01 - 2.00 ระดับคุณภาพน้อย 2.01 - 3.00 ระดับคุณภาพปานกลาง 3.01 - 4.00 ระดับคุณภาพดี 4.01 - 5.00 ระดับคุณภาพดีมาก
1	ผ่านการประเมิน					หลักสูตรเป็นไปตามมาตรฐาน
2	คะแนนเฉลี่ยของทุกตัวบ่งชี้ในองค์ประกอบที่ 2-6	-	-	2.50	2.50	ระดับคุณภาพปานกลาง
3		1.33	-	-	1.33	ระดับคุณภาพน้อย
4		2.67	-	-	2.67	ระดับคุณภาพปานกลาง
5		2.00	3.17	-	2.88	ระดับคุณภาพปานกลาง
6		-	2.00	-	2.00	ระดับคุณภาพน้อย
รวม		2.00	2.88	2.50	2.35	ระดับคุณภาพปานกลาง
ผลการประเมิน		ระดับคุณภาพน้อย	ระดับคุณภาพปานกลาง	ระดับคุณภาพปานกลาง		

ข้อเสนอแนะเพื่อการพัฒนา
จากการประเมินคุณภาพระดับหลักสูตร สำนักวิชาศิลปศาสตร์
ประจำปีการศึกษา 2558
ระหว่างวันที่ 15 - 16 กันยายน 2559

จุดเด่น

1. การดูแลนักศึกษาทั้งด้านวิชาการและทักษะการใช้ชีวิตเป็นไปอย่างอบอุ่น
2. จากการมีโครงการค่ายวิจัย ทำให้มีการตีพิมพ์ผลงานทางวิชาการเพิ่มมากขึ้น
3. ตอบสนองต่อความคิดเห็นของนักศึกษาที่มีต่อการจัดการเรียนการสอนของหลักสูตรอย่างรวดเร็ว
4. อาจารย์ประจำหลักสูตรส่วนใหญ่ของสำนักวิชามีความเข้าใจในระบบการประกันคุณภาพมากขึ้น

จุดที่ควรพัฒนา

1. ช่องทางในการรับข้อร้องเรียนของนักศึกษา
2. การเก็บข้อมูลผลการดำเนินงาน เพื่อใช้สำหรับการเปรียบเทียบในแต่ละปี
3. การประเมินผลความพึงพอใจสิ่งสนับสนุนการเรียนรู้ของนักศึกษาแต่ละหลักสูตร

ข้อเสนอแนะเพื่อการพัฒนา

1. ควรเพิ่มช่องทางการรับข้อร้องเรียนของนักศึกษา เช่น การร้องเรียนผ่านเว็บไซต์ของสำนักวิชา
2. ควรเพิ่มระบบการจัดเก็บข้อมูลผลการดำเนินงานตามวัตถุประสงค์ เพื่อใช้เป็นฐานในการเปรียบเทียบผลในแต่ละปี
3. ควรจัดให้มีการประเมินผลความพึงพอใจสิ่งสนับสนุนการเรียนรู้ของนักศึกษาที่เฉพาะในแต่ละหลักสูตร
4. ควรมีการปรับปรุงหลักสูตร โดยเพิ่มรายวิชาหรือสาระรายวิชาให้ตรงกับความต้องการของนักศึกษา เช่น รายวิชาภาษาถิ่น (สำหรับหลักสูตรภาษาและวัฒนธรรมไทย)
5. ควรกระจายและแลกเปลี่ยนความรู้ความเข้าใจในเรื่องระบบการประกันคุณภาพกับทุกหลักสูตรในสำนักวิชา

รายงานผลการประเมินคุณภาพการศึกษาภายใน
ประจำปีการศึกษา 2558
ระดับสำนักวิชา

บทสรุปผู้บริหาร**การประเมินคุณภาพระดับสำนักวิชา สำนักวิชาศิลปศาสตร์
ประจำปีการศึกษา 2558 (สิงหาคม 2558 – กรกฎาคม 2559)**

สำนักวิชาศิลปศาสตร์ได้ประเมินตนเองตามองค์ประกอบและตัวบ่งชี้การประกันคุณภาพการศึกษา โดยได้รายงานผลการดำเนินงานขององค์ประกอบและตัวบ่งชี้ของสำนักงานคณะกรรมการการอุดมศึกษา (สกอ.) จำนวน 13 ตัวบ่งชี้ ซึ่งเน้นปัจจัยนำเข้าและกระบวนการ โดยมีรายละเอียดดังนี้

องค์ประกอบที่ 1 การผลิตบัณฑิต	(6 ตัวบ่งชี้)
องค์ประกอบที่ 2 การวิจัย	(3 ตัวบ่งชี้)
องค์ประกอบที่ 3 การบริการวิชาการ	(1 ตัวบ่งชี้)
องค์ประกอบที่ 4 การทำนุบำรุงศิลปะและวัฒนธรรม	(1 ตัวบ่งชี้)
องค์ประกอบที่ 5 การบริหารจัดการ	(2 ตัวบ่งชี้)

รายนามคณะกรรมการตรวจประเมินคุณภาพการศึกษาภายใน

ตามคำสั่งมหาวิทยาลัยแม่ฟ้าหลวง ที่ 1793/2559 ลงวันที่ 23 สิงหาคม พ.ศ. 2559 มหาวิทยาลัยแม่ฟ้าหลวงได้แต่งตั้งคณะกรรมการประเมินคุณภาพการศึกษาภายใน ระดับสำนักวิชา เพื่อทำหน้าที่เป็นกรรมการประเมินคุณภาพภายใน สำนักวิชาศิลปศาสตร์ ประจำปีการศึกษา 2558 ดังนี้

๑. รองศาสตราจารย์ประดิษฐ์ มีสุข	ประธาน
๒. อาจารย์ ดร.ปิยธิดา เพ็ชรอุปละสิทธิ์	กรรมการ
๓. อาจารย์อาทิตย์ ปาทาน	กรรมการ
๔. หัวหน้าส่วนประกันคุณภาพการศึกษาและพัฒนาหลักสูตร	กรรมการและเลขานุการ
๕. นางเกษมศรี คงมีลาภ	ผู้ช่วยเลขานุการ

(อ้างอิง คำสั่งมหาวิทยาลัยแม่ฟ้าหลวงที่ 1793 /2559 ลงวันที่ 23 สิงหาคม 2559)

คณะกรรมการประเมินคุณภาพการศึกษา ได้ดำเนินการประเมินสำนักวิชา ในวันที่ 31 ตุลาคม 2559 โดยใช้กระบวนการพบผู้บริหารของสำนักวิชา เพื่อสอบถามข้อมูลบริบททั่วไปของสำนักวิชา สัมภาษณ์อาจารย์ประจำสำนักวิชา สัมภาษณ์ผู้แทนนักศึกษา ตรวจสอบข้อมูลที่เกี่ยวข้องจากเอกสาร/หลักฐานของสำนักวิชา พร้อมทั้งรายงานผลการประเมินต่อผู้บริหาร อาจารย์ประจำหลักสูตร เพื่อพิจารณาโดยเปิดโอกาสให้สามารถส่งข้อมูลเพิ่มเติมได้ภายใน 7 วัน หลังจากได้รับทราบผลการประเมินด้วยวาจาไปแล้ว

ผลการประเมินโดยคณะกรรมการประเมินคุณภาพการศึกษาภายใน ระดับสำนักวิชา
มหาวิทยาลัยแม่ฟ้าหลวง ประจำปีการศึกษา 2558

จากผลการประเมินคุณภาพภายใน ประจำปีการศึกษา 2558 สำนักวิชาศิลปศาสตร์ มีผลการประเมิน
คุณภาพตามองค์ประกอบ ดังนี้

องค์ประกอบคุณภาพ	คะแนนการประเมินเฉลี่ย				ผลการประเมิน
	ปัจจัยนำเข้า	กระบวนการ	ผลผลิตหรือ ผลลัพธ์	รวม	
องค์ประกอบที่ 1 การผลิตบัณฑิต	1.36	5.00	2.76	2.81	พอใช้
องค์ประกอบที่ 2 การวิจัย	4.74	5.00	4.24	4.66	ดีมาก
องค์ประกอบที่ 3 การบริการวิชาการ	-	4.00	-	4.00	ดี
องค์ประกอบที่ 4 การทำนุบำรุงศิลปะและ วัฒนธรรม	-	5.00	-	5.00	ดีมาก
องค์ประกอบที่ 5 การบริหารจัดการ	-	4.00	-	4.00	ดี
เฉลี่ยรวมทุกตัวบ่งชี้ของ ทุกองค์ประกอบ	2.20	4.57	3.50	3.68	ดี
ผลการประเมิน	ต้องปรับปรุง	ดีมาก	พอใช้		

ข้อสรุปตามองค์ประกอบคุณภาพ

ผลการประเมินตาม องค์ประกอบคุณภาพ 5 องค์ประกอบ พบว่า ภาพรวมอยู่ในระดับดี ค่าเฉลี่ย 3.68 เมื่อพิจารณาในมุมมองตามระบบ พบว่า ปัจจัยนำเข้า อยู่ในระดับต้องปรับปรุง ค่าเฉลี่ย 2.20 กระบวนการ อยู่ในระดับดีมาก ค่าเฉลี่ย 4.57 และผลผลิต อยู่ในระดับพอใช้ ค่าเฉลี่ย 3.50

สำหรับรายองค์ประกอบพบว่า องค์ประกอบที่อยู่ในระดับดีมากมีจำนวน 2 องค์ประกอบ คือ องค์ประกอบที่ 2 การวิจัย ค่าเฉลี่ย 4.66 และองค์ประกอบที่ 4 การทำนุบำรุงศิลปะและวัฒนธรรม ค่าเฉลี่ย 5.00 องค์ประกอบที่อยู่ในระดับดี มีจำนวน 2 องค์ประกอบ คือ องค์ประกอบที่ 3 การบริการวิชาการ ค่าเฉลี่ย 4.00 และองค์ประกอบที่ 5

การบริหารจัดการ ค่าเฉลี่ย 4.00 องค์กรประกอบที่อยู่ในระดับพอใช้ มีจำนวน 1 องค์กรประกอบ คือ องค์กรประกอบที่ 1
การผลิตบัณฑิต ค่าเฉลี่ย 2.81

หมายเหตุ : ระดับคุณภาพ
0.00=1.50 การดำเนินงานต้องปรับปรุงเร่งด่วน
1.51-2.50 การดำเนินงานต้องปรับปรุง
2.51-3.50 การดำเนินงานระดับพอใช้
3.51-4.50 การดำเนินงานระดับดี
4.51-5.00 การดำเนินงานระดับดีมาก

ผลการประเมิน สำนักวิชาศิลปศาสตร์

ตัวบ่งชี้คุณภาพ	(ข้อ/ร้อยละ/ คะแนน)	ผลการประเมินตนเอง		ผลประเมินโดยกรรมการ		บรรลุ เป้าหมาย	คะแนนการประเมิน		หมายเหตุ
		ตัวตั้ง	ผลลัพธ์	ตัวตั้ง	ผลลัพธ์		ประเมิน ตนเอง	ประเมิน โดย กรรมการ	
		ตัวหาร		ตัวหาร					
องค์ประกอบที่ 1 การผลิตบัณฑิต									
การประกันคุณภาพระดับหลักสูตร (ระบุจำนวนหลักสูตรที่สำนักวิชาเปิดสอนใน ทุกระดับการศึกษา)									
ระดับปริญญาตรี		2 หลักสูตร							
ระดับปริญญาโท		3 หลักสูตร							
ระดับปริญญาเอก		4 หลักสูตร							
1. หลักสูตรศิลปศาสตรบัณฑิต สาขาวิชาภาษาอังกฤษ				ผ่าน	3.04	2.02			
2. หลักสูตรศิลปศาสตรบัณฑิต สาขาวิชาภาษาและวัฒนธรรมไทย				ผ่าน	3.11	2.04			
3. หลักสูตรรัฐประศาสนศาสตรมหาบัณฑิต				ผ่าน	1.98	1.33			
4. หลักสูตรศิลปศาสตรมหาบัณฑิตสาขาวิชาภาษาอังกฤษเพื่อการพัฒนาวิชาชีพ				ผ่าน	3.19	1.78			
5. หลักสูตรปรัชญาดุษฎีบัณฑิต สาขาวิชาสังคมศาสตร์				ผ่าน	2.35	1.30			
6. หลักสูตรปรัชญาดุษฎีบัณฑิต สาขาวิชาภาษาอังกฤษเพื่อการพัฒนาวิชาชีพ				ผ่าน	2.91	1.34			

รายงานผลการประเมินคุณภาพการศึกษาภายใน ปีการศึกษา 2558
สำนักวิชาศิลปศาสตร์

ตัวบ่งชี้คุณภาพ	(ข้อ/ร้อยละ/ คะแนน)	ผลการประเมินตนเอง		ผลประเมินโดยกรรมการ		บรรลุ เป้าหมาย	คะแนนการประเมิน		หมายเหตุ
		ตัวตั้ง	ผลลัพธ์	ตัวตั้ง	ผลลัพธ์		ประเมิน ตนเอง	ประเมิน โดย กรรมการ	
		ตัวหาร		ตัวหาร					
ตัวบ่งชี้ 1.1	คะแนน	16.58 6	2.76	16.58 6	2.76	X	2.76	2.76	ผลรวมของ 6 หลักสูตรที่ผ่าน เกณฑ์การกำกับมาตรฐาน
ตัวบ่งชี้ 1.2	ร้อยละ	17 62.5	27.20	17 62.5	27.20	/	3.40	3.40	ป.เอก 17 คน
ตัวบ่งชี้ 1.3	ร้อยละ	5 62.5	8.00	5 62.5	8.00	/	0.67	0.67	รศ. 2 คน ผศ. 3 คน
ตัวบ่งชี้ 1.4	คะแนน	105.96	0	105.96	0	/	0.00	0.00	สัดส่วนนักศึกษาเต็มเวลา เทียบเท่า ต่อ อาจารย์ประจำ เกินเกณฑ์ 25 :1
ตัวบ่งชี้ 1.5	ข้อ	6	ข้อ (1,2,3,4,5,6)	6	ข้อ (1,2,3,4,5,6)	/	5.00	5.00	
ตัวบ่งชี้ 1.6	ข้อ	6	ข้อ (1,2,3,4,5,6)	6	ข้อ (1,2,3,4,5,6)	/	5.00	5.00	
องค์ประกอบที่ 2 การวิจัย									
ตัวบ่งชี้ 2.1	ข้อ	6	ข้อ (1,2,3,4,5,6)	6	ข้อ (1,2,3,4,5,6)	/	5.00	5.00	

รายงานผลการประเมินคุณภาพการศึกษาภายใน ปีการศึกษา 2558
สำนักวิชาศิลปศาสตร์

ตัวบ่งชี้คุณภาพ	(ข้อ/ร้อยละ/ คะแนน)	ผลการประเมินตนเอง		ผลประเมินโดยกรรมการ		บรรลุ เป้าหมาย	คะแนนการประเมิน		หมายเหตุ
		ตัวตั้ง	ผลลัพธ์	ตัวตั้ง	ผลลัพธ์		ประเมิน ตนเอง	ประเมิน โดย กรรมการ	
		ตัวหาร		ตัวหาร					
ตัวบ่งชี้ 2.2	บาท/ 60,000 คน	1,385,400.00	23,682.05	1,385,400.00	23,682.05	X	4.74	4.74	เงินสนับสนุนงานวิจัย 1,385,400 บาท ภายใน 74,700 บาท ภายนอก 1,310,700 บาท
		58.5		58.5					
ตัวบ่งชี้ 2.3	ร้อยละ	10.2	16.32	10.6	16.96	/	4.08	4.24	ผลงาน 21 ชิ้น ค่าน้ำหนัก 0.2*6 , 0.4*6 , 0.6*2 , 0.8*6 , 1.0*1
		62.5		62.5					
องค์ประกอบที่ 3 การบริการวิชาการ									
ตัวบ่งชี้ 3.1	ข้อ	6	ข้อ (1,2,3,4,5,6)	5	ข้อ (1,2,3,4,5,6)	/	5.00	4.00	ข้อ 5 ไม่พบการนำผลการประเมิน มาพัฒนาแผนบริการวิชาการหรือ การบริการวิชาการ
องค์ประกอบที่ 4 การทำนุบำรุงศิลปะและวัฒนธรรม									
ตัวบ่งชี้ 4.1	ข้อ	6	ข้อ (1,2,3,4,5,6,7)	6	ข้อ (1,2,3,4,5,6,7)	/	5.00	5.00	
องค์ประกอบที่ 5 การบริหารจัดการ									

รายงานผลการประเมินคุณภาพการศึกษาภายใน ปีการศึกษา 2558
สำนักวิชาศิลปศาสตร์

ตัวบ่งชี้คุณภาพ	(ข้อ/ร้อยละ/ คะแนน)	ผลการประเมินตนเอง		ผลประเมินโดยกรรมการ		บรรลุ เป้าหมาย	คะแนนการประเมิน		หมายเหตุ
		ตัวตั้ง	ผลลัพธ์	ตัวตั้ง	ผลลัพธ์		ประเมิน ตนเอง	ประเมิน โดย กรรมการ	
		ตัวหาร		ตัวหาร					
ตัวบ่งชี้ 5.1	ข้อ	7	ข้อ (1,2,3,4,5,6,7)	4	ข้อ (1,2,3,4,5,6,7)	/	5.00	3.00	ข้อ 2 เพิ่มรายละเอียดการวิเคราะห์ต้นทุนต่อหน่วยของหลักสูตร ข้อ 5 ไม่พบแนวปฏิบัติที่ดีในการจัดการความรู้
ตัวบ่งชี้ 5.2	ข้อ	6	ข้อ (1,2,3,4,5,6)	6	ข้อ (1,2,3,4,5,6)	/	5.00	5.00	
ค่าเฉลี่ยรวม							3.90	3.68	

ข้อเสนอแนะเพื่อการพัฒนา
จากการประเมินคุณภาพการศึกษา สำนักวิชาศิลปศาสตร์
ประจำปีการศึกษา 2558

องค์ประกอบที่ 1 การผลิตบัณฑิต

จุดเด่น

1. ระบบการให้คำปรึกษาและดูแลนักศึกษา
2. หลักสูตรภาษาและวัฒนธรรมไทยเป็นหลักสูตรที่นักศึกษาต่างชาติให้ความสนใจ

จุดที่ควรพัฒนา

1. สัดส่วนของคณาจารย์ประจำระดับปริญญาเอกและตำแหน่งทางวิชาการ
2. สัดส่วนของอาจารย์ประจำต่อจำนวนนักศึกษาเต็มเวลาเทียบเท่า (FTES) 51.49:1

ข้อเสนอแนะในการพัฒนา

1. ควรจัดทำแผนพัฒนาบุคลากรทางวิชาการเป็นรายบุคคลทั้งการเข้าสู่ตำแหน่งทางวิชาการและการศึกษาต่อในคุณวุฒิที่สูงขึ้น โดยมีการติดตามตรวจสอบ ส่งเสริม สนับสนุน ให้มีการดำเนินการตามแผนอย่างเป็นรูปธรรม
2. เนื่องจากสำนักวิชาศิลปศาสตร์รับผิดชอบจัดการเรียนการสอนรายวิชาศึกษาทั่วไปให้กับนักศึกษาทั้งหมดมหาวิทยาลัย จึงควรพิจารณาเร่งรัดการบรรจุบุคคลเข้าสู่ตำแหน่งเพิ่มขึ้น

องค์ประกอบที่ 2 การวิจัย

จุดเด่น

ระบบและกลไกการส่งเสริมสนับสนุนพันธกิจด้านวิจัยที่มีประสิทธิภาพ จนส่งผลให้เกิดจำนวนผลงานวิชาการที่ตีพิมพ์เผยแพร่อย่างต่อเนื่อง

แนวทางเสริมจุดเด่น

ควรพัฒนาระบบและกลไกการส่งเสริมสนับสนุนพันธกิจด้านวิจัยของสำนักวิชา ให้เป็นแนวปฏิบัติที่ดีและสร้างเวทีการแลกเปลี่ยนเรียนรู้ภายในมหาวิทยาลัย

องค์ประกอบที่ 3 การบริการวิชาการ

จุดเด่น

1. โครงการบริการวิชาการแก่สังคมของสำนักวิชาตอบสนองความต้องการของสังคมชุมชน
2. มีการบูรณาการกับการเรียนการสอนและการวิจัยร้อยละ 80

จุดที่ควรพัฒนา

1. โครงการบริการวิชาการควรกำหนดพื้นที่เป้าหมายที่ชัดเจน เพื่อให้เห็นการพัฒนาของสังคมชุมชนอย่างต่อเนื่องและยั่งยืน
2. การประเมินผลสำเร็จของโครงการ/กิจกรรม ในด้านบริการวิชาการ ควรประเมินให้สอดคล้องกับวัตถุประสงค์ที่กำหนดไว้
3. การกำหนดวัตถุประสงค์และตัวชี้วัดของโครงการ/กิจกรรม ควรมีทั้งเชิงปริมาณและเชิงคุณภาพ เพื่อให้สะท้อนผลการดำเนินงานที่แท้จริง

ข้อเสนอแนะในการพัฒนา

1. ควรมีการสำรวจความต้องการของสังคมชุมชน เพื่อใช้เป็นข้อมูลในการจัดทำแผนบริการวิชาการของสำนักวิชา
2. ควรจัดวางระบบการประเมินผลพันธกิจด้านบริการวิชาการ โดยกำหนดวัตถุประสงค์และตัวชี้วัดที่ครอบคลุมทั้งเชิงปริมาณและเชิงคุณภาพ และประเมินความสำเร็จให้สอดคล้องกับวัตถุประสงค์ที่ตั้งไว้

องค์ประกอบที่ 4 การทำนุบำรุงศิลปะและวัฒนธรรม

จุดที่ควรพัฒนา

1. การประเมินผลสำเร็จของโครงการ/กิจกรรม ในด้านทำนุบำรุงศิลปะและวัฒนธรรม ควรประเมินให้สอดคล้องกับวัตถุประสงค์ที่กำหนดไว้
2. การกำหนดวัตถุประสงค์และตัวชี้วัดของโครงการ/กิจกรรม ควรมีทั้งเชิงปริมาณและเชิงคุณภาพ เพื่อให้สะท้อนผลการดำเนินงานที่แท้จริง
3. การบูรณาการกิจกรรมการเรียนการสอนเข้ากับกิจกรรมด้านทำนุบำรุงศิลปะและวัฒนธรรม

ข้อเสนอแนะในการพัฒนา

1. ควรจัดวางระบบการประเมินผลพันธกิจด้านทำนุบำรุงศิลปะและวัฒนธรรม โดยกำหนดวัตถุประสงค์และตัวชี้วัดที่ครอบคลุมทั้งเชิงปริมาณและเชิงคุณภาพ และประเมินความสำเร็จให้สอดคล้องกับวัตถุประสงค์ที่ตั้งไว้
2. ควรเพิ่มการบูรณาการกิจกรรมการเรียนการสอนเข้ากับกิจกรรมด้านทำนุบำรุงศิลปะและวัฒนธรรมเพิ่มมากขึ้น
3. ควรจัดกิจกรรมด้านทำนุบำรุงศิลปะและวัฒนธรรมให้สอดคล้องและครอบคลุมตามกลยุทธ์ที่กำหนดในแผนพัฒนาสำนักวิชา

องค์ประกอบที่ 5 การบริหารจัดการ

จุดเด่น

ระบบและกลไกการบริหารจัดการหลักสูตรให้เป็นไปตามเกณฑ์มาตรฐานหลักสูตร

แนวทางเสริมจุดเด่น

ควรพัฒนาให้ทุกหลักสูตรมีผลประเมินคุณภาพภายใน ระดับหลักสูตร ระดับดีขึ้นไป เพื่อเป็นโอกาสในการขอขึ้นทะเบียนการรับรองหลักสูตรจาก สกอ.

จุดที่ควรพัฒนา

1. ความชัดเจนของวิสัยทัศน์และพันธกิจ
2. การจัดการความรู้ภายในสำนักวิชา

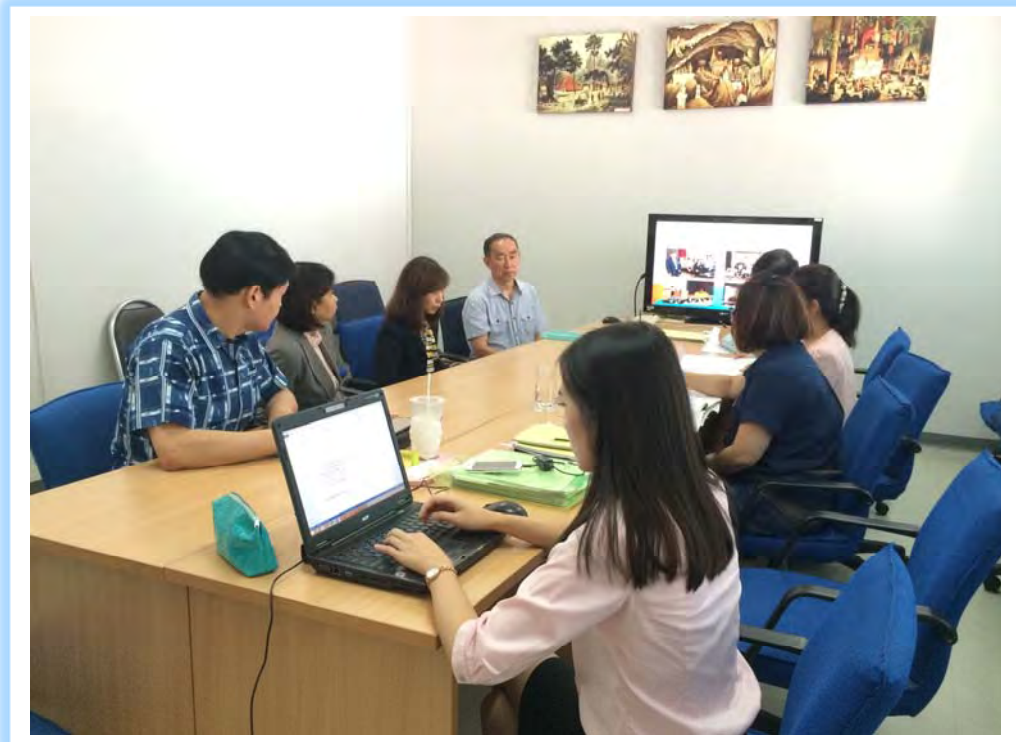
ข้อเสนอแนะในการพัฒนา

1. ควรอธิบายคำสำคัญในวิสัยทัศน์ เพื่อให้เข้าใจตรงกัน และนำไปสู่การพัฒนาที่ชัดเจน รวมทั้งกำหนดตัวบ่งชี้ของการประเมินวิสัยทัศน์ และกำหนดพันธกิจทั้ง 4 ด้านให้สอดคล้องหรือตอบสนองวิสัยทัศน์
2. ควรพิจารณาจัดระบบการจัดการความรู้โดยเน้นการค้นหาแนวปฏิบัติที่ดีในพันธกิจด้านการผลิตบัณฑิตและการวิจัย

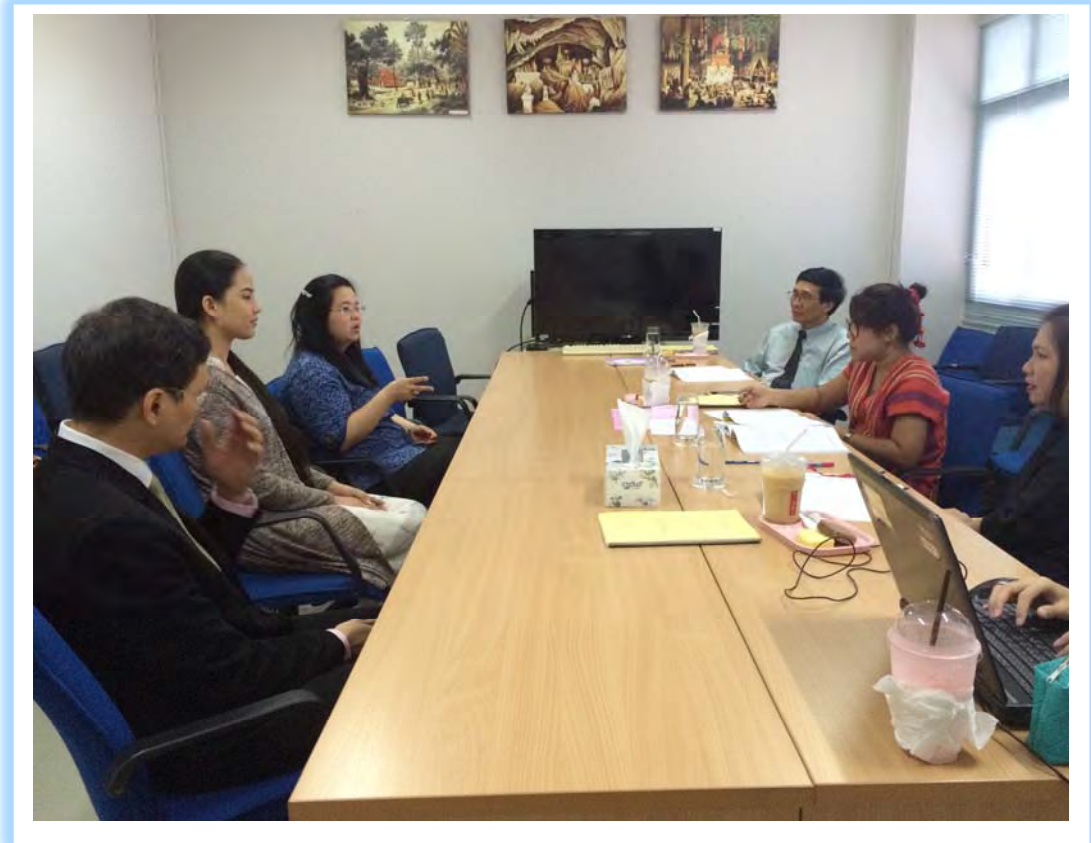
ภาคผนวก

ประมวลภาพ

ประมวลภาพ
รายงานผลการประเมินคุณภาพการศึกษาภายใน
ระดับหลักสูตรและระดับสำนักวิชา
สำนักวิชาศิลปศาสตร์







ประมวลภาพ

รายงานผลการประเมินคุณภาพการศึกษาภายใน ระดับสำนักวิชา

สำนักวิชาศิลปศาสตร์

วันจันทร์ที่ 31 ตุลาคม 2559







คำสั่งมหาวิทยาลัยแม่ฟ้าหลวง

ที่ ๑๗/สข/ ๒๕๕๙

เรื่อง แต่งตั้งคณะกรรมการประเมินคุณภาพการศึกษาภายใน ระดับหลักสูตร
มหาวิทยาลัยแม่ฟ้าหลวง ประจำปีการศึกษา ๒๕๕๘

ตามที่ มหาวิทยาลัยแม่ฟ้าหลวง ได้กำหนดนโยบายการประกันคุณภาพการศึกษาเพื่อเป็นการพัฒนาระบบและกลไกในการพัฒนาคุณภาพการศึกษาของมหาวิทยาลัย โดยส่งเสริมและสนับสนุนให้มีการตรวจสอบและประเมินคุณภาพการศึกษาภายใน เป็นประจำทุกปีการศึกษา ซึ่งเป็นไปตามพระราชบัญญัติการศึกษาแห่งชาติกำหนดไว้ นั้น

เพื่อให้การดำเนินงานด้านการประกันคุณภาพการศึกษาเป็นไปด้วยความเรียบร้อยและสอดคล้องกับนโยบายการประกันคุณภาพการศึกษาของมหาวิทยาลัยแม่ฟ้าหลวง อาศัยอำนาจตามความในมาตรา ๒๖ แห่งพระราชบัญญัติมหาวิทยาลัยแม่ฟ้าหลวง พ.ศ. ๒๕๔๑ จึงเห็นควรแต่งตั้งคณะกรรมการประเมินคุณภาพการศึกษาภายใน ระดับหลักสูตร มหาวิทยาลัยแม่ฟ้าหลวง ประจำปีการศึกษา ๒๕๕๘ ดังต่อไปนี้

คณะกรรมการประเมินสำนักวิชาทันตแพทยศาสตร์

- | | |
|--|---------------------|
| ๑. รองศาสตราจารย์ ดร.เอกชัย แสงอินทร์ | ประธาน |
| ๒. รองศาสตราจารย์สุปราณี อัทธเสรี | กรรมการ |
| ๓. รองศาสตราจารย์ ดร.ชมนาด พจนามาตร | กรรมการ |
| ๔. หัวหน้าส่วนประกันคุณภาพการศึกษาและพัฒนาหลักสูตร | กรรมการและเลขานุการ |
| ๕. นางศิริขวัญ ปัญสมคิด | ผู้ช่วยเลขานุการ |

คณะกรรมการประเมินสำนักวิชาเวชศาสตร์ชะลอวัยและฟื้นฟูสุขภาพ

- | | |
|--|---------------------|
| ๑. รองศาสตราจารย์อุษณีย์ คำประกอบ | ประธาน |
| ๒. รองศาสตราจารย์กัลณกา สาธิตธาดา | กรรมการ |
| ๓. ผู้ช่วยศาสตราจารย์ ดร.มัชฌิมา นราดิศร | กรรมการ |
| ๔. หัวหน้าส่วนประกันคุณภาพการศึกษาและพัฒนาหลักสูตร | กรรมการและเลขานุการ |
| ๕. นางศิริขวัญ ปัญสมคิด | ผู้ช่วยเลขานุการ |

คณะกรรมการ...

ร.

คณะกรรมการประเมินสำนักวิชาวิทยาศาสตร์สุขภาพ

- | | |
|--|---------------------|
| ๑. รองศาสตราจารย์ ดร.ยุวดี รอดจากภัย | ประธาน |
| ๒. ผู้ช่วยศาสตราจารย์ ดร.ชมพูนุช โสภากาจารย์ | กรรมการ |
| ๓. ผู้ช่วยศาสตราจารย์ ดร.ชัชวาลย์ อภิชาติปิยกูล | กรรมการ |
| ๔. หัวหน้าส่วนประกันคุณภาพการศึกษาและพัฒนาหลักสูตร | กรรมการและเลขานุการ |
| ๕. นางสาวกัลยาณิน อินันท์ | ผู้ช่วยเลขานุการ |

คณะกรรมการประเมินสำนักวิชาวิทยาศาสตร์

(ชุดที่ ๑)

- | | |
|--|---------------------|
| ๑. รองศาสตราจารย์พิชญ์ เจียวคุณ | ประธาน |
| ๒. ผู้ช่วยศาสตราจารย์ ดร.มัชฌิมา นราดิศร | กรรมการ |
| ๓. อาจารย์เบญจมาภรณ์ หาญเจริญกุล | กรรมการ |
| ๔. หัวหน้าส่วนประกันคุณภาพการศึกษาและพัฒนาหลักสูตร | กรรมการและเลขานุการ |
| ๕. นางสาวกัลยาณิน อินันท์ | ผู้ช่วยเลขานุการ |

(ชุดที่ ๒)

- | | |
|--|---------------------|
| ๑. รองศาสตราจารย์ประดิษฐ์ มีสุข | ประธาน |
| ๒. อาจารย์ ดร.นิรมล สันติภาพวิวัฒนา | กรรมการ |
| ๓. อาจารย์ ดร.จุฑามาศ นิวัฒน์ | กรรมการ |
| ๔. หัวหน้าส่วนประกันคุณภาพการศึกษาและพัฒนาหลักสูตร | กรรมการและเลขานุการ |
| ๕. นางสาวกัลยาณิน อินันท์ | ผู้ช่วยเลขานุการ |

คณะกรรมการประเมินสำนักวิชาอุตสาหกรรมเกษตร

- | | |
|--|---------------------|
| ๑. ศาสตราจารย์ ดร.दनัย บุญเกียรติ | ประธาน |
| ๒. ผู้ช่วยศาสตราจารย์ น.อ.ดร.ธงชัย อยู่ญาติวงศ์ | กรรมการ |
| ๓. อาจารย์ ดร.สุวรรณา เตชาทัย | กรรมการ |
| ๔. หัวหน้าส่วนประกันคุณภาพการศึกษาและพัฒนาหลักสูตร | กรรมการและเลขานุการ |
| ๕. นางสาวลินราพร ภิระบัน | ผู้ช่วยเลขานุการ |

คณะกรรมการประเมินสำนักวิชาเทคโนโลยีสารสนเทศ

- | | |
|--|---------------------|
| ๑. ผู้ช่วยศาสตราจารย์ ดร.ตวงรักษ์ นันทวิสารกุล | ประธาน |
| ๒. ผู้ช่วยศาสตราจารย์ ดร.มัชฌิมา นราดิศร | กรรมการ |
| ๓. อาจารย์ ดร.ภาณุพงษ์ ใจวุฒิ | กรรมการ |
| ๔. หัวหน้าส่วนประกันคุณภาพการศึกษาและพัฒนาหลักสูตร | กรรมการและเลขานุการ |
| ๕. นางสาวลินราพร ภิระบัน | ผู้ช่วยเลขานุการ |

คณะกรรมการประเมินสำนักวิชาวิทยาศาสตร์เครื่องสำอาง

- | | |
|--|---------------------|
| ๑. รองศาสตราจารย์ประทีป จันทรังค์ | ประธาน |
| ๒. รองศาสตราจารย์กัลณกา สาธิตธาดา | กรรมการ |
| ๓. อาจารย์ เรือโท ดร.นพ.เทพ เฉลิมชัย | กรรมการ |
| ๔. หัวหน้าส่วนประกันคุณภาพการศึกษาและพัฒนาหลักสูตร | กรรมการและเลขานุการ |
| ๕. นางเกษมศรี คงมีลาภ | ผู้ช่วยเลขานุการ |

คณะกรรมการประเมินสำนักวิชานิติศาสตร์

- | | |
|--|---------------------|
| ๑. รองศาสตราจารย์ ดร.สุชาติ ณ หนองคาย | ประธาน |
| ๒. อาจารย์ ดร.ปิยธิดา เพ็ชรลุปะสิทธิ์ | กรรมการ |
| ๓. อาจารย์อาทิตย์ยา ปาทาน | กรรมการ |
| ๔. หัวหน้าส่วนประกันคุณภาพการศึกษาและพัฒนาหลักสูตร | กรรมการและเลขานุการ |
| ๕. นางศิริขวัญ ปัญสมคิด | ผู้ช่วยเลขานุการ |

คณะกรรมการประเมินสำนักวิชาการจัดการ

- | | |
|--|---------------------|
| ๑. ผู้ช่วยศาสตราจารย์เสาวณี ใจรักษ์ | ประธาน |
| ๒. ผู้ช่วยศาสตราจารย์ ดร.มัทธมา นราดิศร | กรรมการ |
| ๓. อาจารย์อวิกา ผลไม้ | กรรมการ |
| ๔. อาจารย์ฉัตรกฤษ รื่นจิตต์ | กรรมการ |
| ๕. หัวหน้าส่วนประกันคุณภาพการศึกษาและพัฒนาหลักสูตร | กรรมการและเลขานุการ |
| ๖. นางสาวลินราพร ภิระบัน | ผู้ช่วยเลขานุการ |

คณะกรรมการประเมินสำนักวิชาศิลปศาสตร์

- | | |
|--|---------------------|
| ๑. รองศาสตราจารย์ ดร.สมสรณุก์ วงษ์อยู่น้อย | ประธาน |
| ๒. อาจารย์ ดร.ปิยธิดา เพ็ชรลุปะสิทธิ์ | กรรมการ |
| ๓. อาจารย์อวิกา ผลไม้ | กรรมการ |
| ๔. หัวหน้าส่วนประกันคุณภาพการศึกษาและพัฒนาหลักสูตร | กรรมการและเลขานุการ |
| ๕. นางเกษมศรี คงมีลาภ | ผู้ช่วยเลขานุการ |

คณะกรรมการประเมินสำนักวิชานวัตกรรมสังคม

- | | |
|--|---------------------|
| ๑. ผู้ช่วยศาสตราจารย์ ดร.อรุณี หงษ์ศิริวัฒน์ | ประธาน |
| ๒. ผู้ช่วยศาสตราจารย์ ดร.มัทธมา นราดิศร | กรรมการ |
| ๓. ผู้ช่วยศาสตราจารย์วีระพงษ์ บึงไกร | กรรมการ |
| ๔. หัวหน้าส่วนประกันคุณภาพการศึกษาและพัฒนาหลักสูตร | กรรมการและเลขานุการ |
| ๕. นางศิริขวัญ ปัญสมคิด | ผู้ช่วยเลขานุการ |

คณะกรรมการ...

คณะกรรมการประเมินสำนักวิชาจีนวิทยา

- | | |
|--|---------------------|
| ๑. รองศาสตราจารย์ ดร.สมสรณุก์ วงษ์อยู่น้อย | ประธาน |
| ๒. รองศาสตราจารย์กัลณกา สาธิตธาดา | กรรมการ |
| ๓. ผู้ช่วยศาสตราจารย์วีระพงษ์ บึงไกร | กรรมการ |
| ๔. หัวหน้าส่วนประกันคุณภาพการศึกษาและพัฒนาหลักสูตร | กรรมการและเลขานุการ |
| ๕. นางสาวเกษมศรี คงมีลาภ | ผู้ช่วยเลขานุการ |

หน้าที่

- ให้คณะกรรมการประเมินคุณภาพการศึกษา ระดับหลักสูตร มีหน้าที่และความรับผิดชอบ ดังนี้
๑. ศึกษารายงานการประเมินตนเอง (SAR) ระดับหลักสูตรของสำนักวิชา เพื่อดำเนินการตรวจสอบและประเมินคุณภาพตามองค์ประกอบ ตัวบ่งชี้ และเกณฑ์การประเมินของสำนักงานคณะกรรมการการอุดมศึกษา (สกอ.)
 ๒. เสนอรายงานผลการประเมินคุณภาพ ระดับหลักสูตร ต่อผู้บริหารและคณาจารย์ของสำนักวิชา
 ๓. ให้ข้อคิดเห็นและข้อเสนอแนะ เพื่อการพัฒนาคุณภาพหลักสูตร และกระบวนการจัดการเรียนการสอนของสำนักวิชา

ทั้งนี้ ตั้งแต่บัดนี้เป็นต้นไป

สั่ง ณ วันที่ ๒๓ สิงหาคม พ.ศ. ๒๕๕๙



(รองศาสตราจารย์ ดร.วันชัย คีรีชนะ)

อธิการบดีมหาวิทยาลัยแม่ฟ้าหลวง



คำสั่งมหาวิทยาลัยแม่ฟ้าหลวง

ที่ ๑๗๙๓/ ๒๕๕๙

เรื่อง แต่งตั้งคณะกรรมการประเมินคุณภาพการศึกษาภายใน ระดับสำนักวิชา
มหาวิทยาลัยแม่ฟ้าหลวง ประจำปีการศึกษา ๒๕๕๘

ตามที่ มหาวิทยาลัยแม่ฟ้าหลวงได้กำหนดนโยบายการประกันคุณภาพการศึกษา เพื่อเป็นการพัฒนาระบบและกลไกในการพัฒนาคุณภาพการศึกษาของมหาวิทยาลัย โดยส่งเสริมและสนับสนุนให้มีการตรวจสอบและประเมินคุณภาพการศึกษาภายใน เป็นประจำทุกปีการศึกษา ซึ่งเป็นไปตามพระราชบัญญัติการศึกษาแห่งชาติกำหนดไว้ นั้น

เพื่อให้การดำเนินงานด้านการประกันคุณภาพการศึกษาเป็นไปด้วยความเรียบร้อยและสอดคล้องกับนโยบายการประกันคุณภาพการศึกษาของมหาวิทยาลัยแม่ฟ้าหลวง อาศัยอำนาจตามความใน มาตรา ๒๖ แห่งพระราชบัญญัติมหาวิทยาลัยแม่ฟ้าหลวง พ.ศ. ๒๕๕๑ จึงเห็นควรแต่งตั้งคณะกรรมการประเมินคุณภาพการศึกษาภายใน ระดับสำนักวิชา มหาวิทยาลัยแม่ฟ้าหลวง ประจำปีการศึกษา ๒๕๕๘ ดังต่อไปนี้

คณะกรรมการประเมินสำนักวิชาทันตแพทยศาสตร์

- | | |
|--|---------------------|
| ๑. รองศาสตราจารย์ ดร.เอกชัย แสงอินทร์ | ประธาน |
| ๒. รองศาสตราจารย์ ดร.ชมนาด พงนามาตร | กรรมการ |
| ๓. ผู้ช่วยศาสตราจารย์ ดร.ชัชวาลย์ อภิชาติปิยกุล | กรรมการ |
| ๔. หัวหน้าส่วนประกันคุณภาพการศึกษาและพัฒนาหลักสูตร | กรรมการและเลขานุการ |
| ๕. นางศิริขวัญ ปัญสมคิด | ผู้ช่วยเลขานุการ |

คณะกรรมการประเมินสำนักวิชาแพทยศาสตร์

- | | |
|--|---------------------|
| ๑. รองศาสตราจารย์กัลณกา สาธิตธาดา | ประธาน |
| ๒. นายแพทย์จิโรจน์ สุรพันธ์ | กรรมการ |
| ๓. รองศาสตราจารย์ ดร.รัชนี สรรเสริญ | กรรมการ |
| ๔. หัวหน้าส่วนประกันคุณภาพการศึกษาและพัฒนาหลักสูตร | กรรมการและเลขานุการ |
| ๕. นางศิริขวัญ ปัญสมคิด | ผู้ช่วยเลขานุการ |

คณะกรรมการประเมินสำนักวิชาพยาบาลศาสตร์

- | | |
|--|---------------------|
| ๑. อาจารย์ ดร.เบ็ญจา เตากล้า | ประธาน |
| ๒. ผู้ช่วยศาสตราจารย์ ดร.ชัชวาลย์ อภิชาติปิยกุล | กรรมการ |
| ๓. อาจารย์ ดร.สุวรรณา เดชาทัย | กรรมการ |
| ๔. หัวหน้าส่วนประกันคุณภาพการศึกษาและพัฒนาหลักสูตร | กรรมการและเลขานุการ |
| ๕. นางศิริขวัญ ปัญสมคิด | ผู้ช่วยเลขานุการ |

คณะกรรมการประเมินสำนักวิชาเวชศาสตร์ชะลอวัยและฟื้นฟูสุขภาพ

- | | |
|--|---------------------|
| ๑. รองศาสตราจารย์อุษณีย์ คำประกอบ | ประธาน |
| ๒. รองศาสตราจารย์กัลณกา สาธิตธาดา | กรรมการ |
| ๓. ผู้ช่วยศาสตราจารย์ ดร.มัชฌิมา นราติศร | กรรมการ |
| ๔. หัวหน้าส่วนประกันคุณภาพการศึกษาและพัฒนาหลักสูตร | กรรมการและเลขานุการ |
| ๕. นางศิริขวัญ ปัญสมคิด | ผู้ช่วยเลขานุการ |

คณะกรรมการประเมินสำนักวิชาวิทยาศาสตร์สุขภาพ

- | | |
|--|---------------------|
| ๑. รองศาสตราจารย์ ดร.ยุวดี รอดจากภัย | ประธาน |
| ๒. ผู้ช่วยศาสตราจารย์ ดร.มัชฌิมา นราติศร | กรรมการ |
| ๓. ผู้ช่วยศาสตราจารย์ ดร.ชมพูนุช โสภางาจารย์ | กรรมการ |
| ๔. หัวหน้าส่วนประกันคุณภาพการศึกษาและพัฒนาหลักสูตร | กรรมการและเลขานุการ |
| ๕. นางสาวกัลยาณิน อินันท์ | ผู้ช่วยเลขานุการ |

คณะกรรมการประเมินสำนักวิชาวิทยาศาสตร์

- | | |
|--|---------------------|
| ๑. รองศาสตราจารย์พิชญ์ เจียวคุณ | ประธาน |
| ๒. ผู้ช่วยศาสตราจารย์ น.อ.ดร.ธงชัย อยู่ญาติวงศ์ | กรรมการ |
| ๓. อาจารย์ ดร.จุฑามาศ นิวัฒน์ | กรรมการ |
| ๔. หัวหน้าส่วนประกันคุณภาพการศึกษาและพัฒนาหลักสูตร | กรรมการและเลขานุการ |
| ๕. นางสาวกัลยาณิน อินันท์ | ผู้ช่วยเลขานุการ |

คณะกรรมการประเมินสำนักวิชาอุตสาหกรรมเกษตร

- | | |
|--|---------------------|
| ๑. รองศาสตราจารย์อุษณีย์ คำประกอบ | ประธาน |
| ๒. อาจารย์ ดร.ภาณุพงษ์ ใจวุฒิ | กรรมการ |
| ๓. อาจารย์ ดร.สุวรรณา เดชาทัย | กรรมการ |
| ๔. หัวหน้าส่วนประกันคุณภาพการศึกษาและพัฒนาหลักสูตร | กรรมการและเลขานุการ |
| ๕. นางสาวลินราพร ภิระบัน | ผู้ช่วยเลขานุการ |

/คณะกรรมการ...

คณะกรรมการประเมินสำนักวิชาเทคโนโลยีสารสนเทศ

- | | |
|--|---------------------|
| ๑. ผู้ช่วยศาสตราจารย์ ดร.ดวงรักษ์ นันทิวสารกุล | ประธาน |
| ๒. รองศาสตราจารย์กัลณกา สาธิตธาดา | กรรมการ |
| ๓. อาจารย์ ดร.สุวรรณา เตชาทัย | กรรมการ |
| ๔. หัวหน้าส่วนประกันคุณภาพการศึกษาและพัฒนาหลักสูตร | กรรมการและเลขานุการ |
| ๕. นางสาวลินราพร ภิระบัน | ผู้ช่วยเลขานุการ |

คณะกรรมการประเมินสำนักวิชาวิทยาศาสตร์เครื่องสำอาง

- | | |
|--|---------------------|
| ๑. ผู้ช่วยศาสตราจารย์ ดร.ดวงรักษ์ นันทิวสารกุล | ประธาน |
| ๒. ผู้ช่วยศาสตราจารย์ ดร.มัชฌิมา นราติศร | กรรมการ |
| ๓. ผู้ช่วยศาสตราจารย์ น.อ.ดร.ธงชัย อยู่ญาติวงศ์ | กรรมการ |
| ๔. หัวหน้าส่วนประกันคุณภาพการศึกษาและพัฒนาหลักสูตร | กรรมการและเลขานุการ |
| ๕. นางเกษมศรี คงมีลาภ | ผู้ช่วยเลขานุการ |

คณะกรรมการประเมินสำนักวิชานิติศาสตร์

- | | |
|--|---------------------|
| ๑. รองศาสตราจารย์ประดิษฐ์ มีสุข | ประธาน |
| ๒. รองศาสตราจารย์กัลณกา สาธิตธาดา | กรรมการ |
| ๓. อาจารย์พรพิมล บุญทริก | กรรมการ |
| ๔. หัวหน้าส่วนประกันคุณภาพการศึกษาและพัฒนาหลักสูตร | กรรมการและเลขานุการ |
| ๕. นางเกษมศรี คงมีลาภ | ผู้ช่วยเลขานุการ |

คณะกรรมการประเมินสำนักวิชาการจัดการ

- | | |
|--|---------------------|
| ๑. ผู้ช่วยศาสตราจารย์เสาวณี ใจรักษ์ | ประธาน |
| ๒. ผู้ช่วยศาสตราจารย์ ดร.มัชฌิมา นราติศร | กรรมการ |
| ๓. ผู้ช่วยศาสตราจารย์วีระพงษ์ บึงไกร | กรรมการ |
| ๔. อาจารย์นวลจันทร์ แจ็งจิตร | กรรมการ |
| ๕. หัวหน้าส่วนประกันคุณภาพการศึกษาและพัฒนาหลักสูตร | กรรมการและเลขานุการ |
| ๖. นางสาวลินราพร ภิระบัน | ผู้ช่วยเลขานุการ |

คณะกรรมการประเมินสำนักวิชาศิลปศาสตร์

- | | |
|--|---------------------|
| ๑. รองศาสตราจารย์ประดิษฐ์ มีสุข | ประธาน |
| ๒. อาจารย์ ดร.ปิยธิดา เพ็ชรลู่ประสิทธิ์ | กรรมการ |
| ๓. อาจารย์อาทิตย์ ปาทาน | กรรมการ |
| ๔. หัวหน้าส่วนประกันคุณภาพการศึกษาและพัฒนาหลักสูตร | กรรมการและเลขานุการ |
| ๕. นางเกษมศรี คงมีลาภ | ผู้ช่วยเลขานุการ |

คณะกรรมการประเมินสำนักวิชานวัตกรรมสังคม

- | | |
|--|---------------------|
| ๑. รองศาสตราจารย์สุปราณี อัทธเสรี | ประธาน |
| ๒. ผู้ช่วยศาสตราจารย์ ดร.อรุณี หงษ์ศิริวัฒน์ | กรรมการ |
| ๓. อาจารย์ ดร.ปิยธิดา เพ็ชรลุประสิทธิ์ | กรรมการ |
| ๔. หัวหน้าส่วนประกันคุณภาพการศึกษาและพัฒนาหลักสูตร | กรรมการและเลขานุการ |
| ๕. นางศิริขวัญ ปัญสมคิด | ผู้ช่วยเลขานุการ |

คณะกรรมการประเมินสำนักวิชาจันวิทยา


- | | |
|--|---------------------|
| ๑. รองศาสตราจารย์ ดร.วิวัฒนา พัดเกิด | ประธาน |
| ๒. รองศาสตราจารย์กัลณกา สาธิตธาดา | กรรมการ |
| ๓. ผู้ช่วยศาสตราจารย์วีระพงษ์ บึงไกร | กรรมการ |
| ๔. หัวหน้าส่วนประกันคุณภาพการศึกษาและพัฒนาหลักสูตร | กรรมการและเลขานุการ |
| ๕. นางสาวกัลยาณิน อินันท์ | ผู้ช่วยเลขานุการ |

หน้าที่

- ให้คณะกรรมการประเมินคุณภาพการศึกษา ระดับสำนักวิชา มีหน้าที่และความรับผิดชอบ ดังนี้
๑. ศึกษารายงานการประเมินตนเอง (SAR) ของสำนักวิชา เพื่อดำเนินการตรวจสอบและประเมินคุณภาพตามองค์ประกอบ ตัวบ่งชี้ และเกณฑ์การประเมิน ของสำนักงานคณะกรรมการการอุดมศึกษา (สกอ.)
 ๒. เสนอรายงานผลการประเมินคุณภาพ ระดับสำนักวิชา ต่อผู้บริหารและคณาจารย์ของสำนักวิชา
 ๓. ให้ข้อคิดเห็นและข้อเสนอแนะ เพื่อพัฒนาระบบการบริหารจัดการ และการดำเนินงานตามภารกิจของสำนักวิชา

ทั้งนี้ ตั้งแต่บัดนี้เป็นต้นไป

สั่ง ณ วันที่ ๒๓ สิงหาคม พ.ศ. ๒๕๕๙


(รองศาสตราจารย์ ดร.วันชัย คิริชนะ)
อธิการบดีมหาวิทยาลัยแม่ฟ้าหลวง



คำสั่งมหาวิทยาลัยแม่ฟ้าหลวง

ที่ ๒๐๑๕ / ๒๕๕๙

เรื่อง เปลี่ยนแปลงคณะกรรมการประเมินคุณภาพการศึกษาภายใน ระดับสำนักวิชา
มหาวิทยาลัยแม่ฟ้าหลวง ประจำปีการศึกษา ๒๕๕๘

.....

ตามที่ มหาวิทยาลัยแม่ฟ้าหลวง ได้แต่งตั้งคณะกรรมการประเมินคุณภาพการศึกษาภายใน ระดับสำนักวิชา มหาวิทยาลัยแม่ฟ้าหลวง ประจำปีการศึกษา ๒๕๕๘ ตามคำสั่งที่ ๑๗๙๓/๒๕๕๙ ลงวันที่ ๒๓ สิงหาคม พ.ศ. ๒๕๕๙ ไปแล้วนั้น

เพื่อให้การดำเนินงานเป็นไปด้วยความเรียบร้อยและมีประสิทธิภาพ อาศัยอำนาจตามความในมาตรา ๒๖ แห่งพระราชบัญญัติมหาวิทยาลัยแม่ฟ้าหลวง พ.ศ. ๒๕๕๑ จึงขอเปลี่ยนแปลงคณะกรรมการประกันคุณภาพการศึกษาภายใน ระดับสำนักวิชา มหาวิทยาลัยแม่ฟ้าหลวง ประจำปีการศึกษา ๒๕๕๘ ดังต่อไปนี้

คณะกรรมการประเมินสำนักวิชาวิทยาศาสตร์สุขภาพ

เดิมเป็น

- | | |
|--|---------|
| ๑. ผู้ช่วยศาสตราจารย์ ดร.มชณิมา นราดิศร | กรรมการ |
| ๒. ผู้ช่วยศาสตราจารย์ ดร.ชมพูนุช โสภการีย์ | กรรมการ |

เปลี่ยนเป็น

- | | |
|-------------------------------|---------|
| ๑. อาจารย์ ดร.สุวรรณา เดชาทัย | กรรมการ |
| ๒. อาจารย์ ดร.ภาณุพงษ์ ใจวุฒิ | กรรมการ |

หน้าที่

ให้คณะกรรมการประเมินคุณภาพการศึกษา ระดับหลักสูตร มีหน้าที่และความรับผิดชอบ ดังนี้

๑. ศึกษารายงานการประเมินตนเอง (SAR) ของสำนักวิชา เพื่อดำเนินการตรวจสอบและประเมินคุณภาพตามองค์ประกอบ ตัวบ่งชี้ และเกณฑ์การประเมินของสำนักงานคณะกรรมการการอุดมศึกษา (สกอ.)
๒. เสนอรายงานผลการประเมินคุณภาพ ระดับสำนักวิชา ต่อผู้บริหารและคณาจารย์ของสำนักวิชา

๓. ให้ข้อคิดเห็นและข้อเสนอแนะ เพื่อพัฒนาระบบการบริหารจัดการและการ
ดำเนินงานตามภารกิจของสำนักวิชา

ทั้งนี้ ตั้งแต่บัดนี้เป็นต้นไป

สั่ง ณ วันที่ ๑๓ กันยายน พ.ศ. ๒๕๕๙

พิกุลมา นพดล

(ผู้ช่วยศาสตราจารย์ ดร.มัชฌิมา นราติศร)

รองอธิการบดี ปฏิบัติการแทน

อธิการบดีมหาวิทยาลัยแม่ฟ้าหลวง



คำสั่งมหาวิทยาลัยแม่ฟ้าหลวง

ที่ ๒๑๗๐ / ๒๕๕๙

เรื่อง เปลี่ยนแปลงคณะกรรมการประเมินคุณภาพการศึกษาภายใน ระดับสำนักวิชา
มหาวิทยาลัยแม่ฟ้าหลวง ประจำปีการศึกษา ๒๕๕๘

.....

ตามที่ มหาวิทยาลัยแม่ฟ้าหลวง ได้แต่งตั้งคณะกรรมการประเมินคุณภาพการศึกษาภายใน ระดับสำนักวิชา มหาวิทยาลัยแม่ฟ้าหลวง ประจำปีการศึกษา ๒๕๕๘ ตามคำสั่งที่ ๑๗๙๓/๒๕๕๘ ลงวันที่ ๒๓ สิงหาคม พ.ศ. ๒๕๕๘ ไปแล้วนั้น

เพื่อให้การดำเนินงานเป็นไปด้วยความเรียบร้อยและมีประสิทธิภาพ อาศัยอำนาจตามความในมาตรา ๒๖ แห่งพระราชบัญญัติมหาวิทยาลัยแม่ฟ้าหลวง พ.ศ. ๒๕๕๑ จึงขอเปลี่ยนแปลงคณะกรรมการประกันคุณภาพการศึกษาภายใน ระดับสำนักวิชา มหาวิทยาลัยแม่ฟ้าหลวง ประจำปีการศึกษา ๒๕๕๘ ดังต่อไปนี้

คณะกรรมการประเมินสำนักวิชาวิทยาศาสตร์

เดิมเป็น

ผู้ช่วยศาสตราจารย์ น.อ.ดร.ธงชัย อยู่ญาติวงศ์ กรรมการ

เปลี่ยนเป็น

ผู้ช่วยศาสตราจารย์ ดร.ชัชวาลย์ อภิชาติปิยกุล กรรมการ

คณะกรรมการประเมินสำนักวิชานิติศาสตร์

เดิมเป็น

อาจารย์พรพิมล บุญทริก กรรมการ

เปลี่ยนเป็น

อาจารย์ ดร.ปิยธิดา เพ็ชรลูประสิทธิ์ กรรมการ

หน้าที่

ให้คณะกรรมการประเมินคุณภาพการศึกษา ระดับหลักสูตร มีหน้าที่และความรับผิดชอบ ดังนี้

๑. ศึกษารายงานการประเมินตนเอง (SAR) ของสำนักวิชา เพื่อดำเนินการตรวจสอบและประเมินคุณภาพตามองค์ประกอบ ตัวบ่งชี้ และเกณฑ์การประเมินของสำนักงานคณะกรรมการการอุดมศึกษา (สกอ.)
๒. เสนอรายงานผลการประเมินคุณภาพ ระดับสำนักวิชา ต่อผู้บริหารและคณาจารย์ของสำนักวิชา
๓. ให้ข้อคิดเห็นและข้อเสนอแนะ เพื่อพัฒนาระบบการบริหารจัดการและการดำเนินงานตามภารกิจของสำนักวิชา

ทั้งนี้ ตั้งแต่บัดนี้เป็นต้นไป

สั่ง ณ วันที่ ๒๗ กันยายน พ.ศ. ๒๕๕๙

หิทธิมา นงนิกข

(ผู้ช่วยศาสตราจารย์ ดร.มัชฌิมา นราติศร)

รองอธิการบดี ปฏิบัติการแทน

อธิการบดีมหาวิทยาลัยแม่ฟ้าหลวง



รายนามคณะกรรมการประเมินคุณภาพการศึกษาภายใน ระดับหลักสูตร
มหาวิทยาลัยแม่ฟ้าหลวง ประจำปีการศึกษา 2558
หลักสูตรศิลปศาสตรบัณฑิต สาขาวิชาภาษาอังกฤษ
สำนักวิชาศิลปศาสตร์
ระหว่างวันที่ 15-16 กันยายน 2559

.....


(รองศาสตราจารย์ ดร.สมสรรณุก์ วงษ์อยู่น้อย) ประธาน

.....


(อาจารย์ ดร.ปิยธิดา เพียรลูประสิทธิ์) กรรมการ

.....


(อาจารย์อวิกา ผลไม้) กรรมการ

.....


(นายชัยพงศ์ แก้วกล้า)

กรรมการและเลขานุการ



รายนามคณะกรรมการประเมินคุณภาพการศึกษาภายใน ระดับหลักสูตร
มหาวิทยาลัยแม่ฟ้าหลวง ประจำปีการศึกษา 2558
หลักสูตรศิลปศาสตรบัณฑิต สาขาวิชาภาษาและวัฒนธรรมไทย
สำนักวิชาศิลปศาสตร์
ระหว่างวันที่ 15-16 กันยายน 2559

.....
(รองศาสตราจารย์ ดร.สมสรบุญก์ วงษ์อยู่น้อย) ประธาน

.....
(อาจารย์ ดร.ปิยธิดา เพ็ชรลุประสิทธิ์) กรรมการ


.....
(อาจารย์อวิกา ผลไม้) กรรมการ


.....
(นายชัยพงศ์ แก้วกล้า) กรรมการและเลขานุการ



รายนามคณะกรรมการประเมินคุณภาพการศึกษาภายใน ระดับหลักสูตร
มหาวิทยาลัยแม่ฟ้าหลวง ประจำปีการศึกษา 2558
หลักสูตรรัฐประศาสนศาสตรมหาบัณฑิต
สำนักวิชาศิลปศาสตร์
ระหว่างวันที่ 15-16 กันยายน 2559


.....
(รองศาสตราจารย์ ดร.สมสรณุก์ วงษ์อยู่น้อย) ประธาน


.....
(อาจารย์ ดร.ปิยธิดา เพียรรูปะสิทธิ์) กรรมการ


.....
(อาจารย์อวิกา ผลไม้) กรรมการ


.....
(นายชัยพงศ์ แก้วกล้า) กรรมการและเลขานุการ



รายนามคณะกรรมการประเมินคุณภาพการศึกษาภายใน ระดับหลักสูตร
มหาวิทยาลัยแม่ฟ้าหลวง ประจำปีการศึกษา 2558
หลักสูตรศิลปศาสตรมหาบัณฑิตสาขาวิชาภาษาอังกฤษเพื่อการพัฒนาวิชาชีพ
สำนักวิชาศิลปศาสตร์
ระหว่างวันที่ 15-16 กันยายน 2559

.....
(รองศาสตราจารย์ ดร.สมสรณุก์ วงษ์อยู่น้อย) ประธาน

.....
(อาจารย์ ดร.ปิยธิดา เพ็ชรลุประสิทธิ์) กรรมการ

.....
(อาจารย์อวิกา ผลไม้) กรรมการ


.....
(นายชัยพงศ์ แก้วกล้า) กรรมการและเลขานุการ



รายนามคณะกรรมการประเมินคุณภาพการศึกษาภายใน ระดับหลักสูตร
มหาวิทยาลัยแม่ฟ้าหลวง ประจำปีการศึกษา 2558
หลักสูตรปรัชญาดุษฎีบัณฑิต สาขาวิชาสังคมศาสตร์
สำนักวิชาศิลปศาสตร์
ระหว่างวันที่ 15-16 กันยายน 2559


.....
(รองศาสตราจารย์ ดร.สมสรรณุก์ วงษ์อยู่น้อย) ประธาน


.....
(อาจารย์ ดร.ปิยธิดา เพ็ชรรูปะสิทธิ์) กรรมการ


.....
(อาจารย์อวิกา ผลไม้) กรรมการ


.....
(นายชัยพงศ์ แก้วกล้า) กรรมการและเลขานุการ



รายนามคณะกรรมการประเมินคุณภาพการศึกษาภายใน ระดับหลักสูตร
มหาวิทยาลัยแม่ฟ้าหลวง ประจำปีการศึกษา 2558
หลักสูตรปรัชญาดุษฎีบัณฑิต สาขาวิชาภาษาอังกฤษเพื่อการพัฒนาวิชาชีพ
สำนักวิชาศิลปศาสตร์
ระหว่างวันที่ 15-16 กันยายน 2559

.....
(รองศาสตราจารย์ ดร.สมสรณุก์ วงษ์อยู่น้อย) ประธาน

.....
(อาจารย์ ดร.ปิยธิดา เพ็ชรลุประสิทธิ์) กรรมการ

.....
(อาจารย์อวิกา ผลไม้) กรรมการ

.....
(นายชัยพงศ์ แก้วกล้า) กรรมการและเลขานุการ



รายนามคณะกรรมการประเมินคุณภาพการศึกษาภายใน ระดับสำนักวิชา
มหาวิทยาลัยแม่ฟ้าหลวง ประจำปีการศึกษา 2558
สำนักวิชาศิลปศาสตร์
วันจันทร์ที่ 31 ตุลาคม 2559

.....
(รองศาสตราจารย์ประดิษฐ์ มีสุข)

ประธาน

.....
(อาจารย์ ดร.ปิยธิดา เพ็ชรอุประสิทธิ์)

กรรมการ

.....
(อาจารย์อาทิตยา ปาทาน)

กรรมการ

.....
(นายชัยพงศ์ แก้วกล้า)

กรรมการและเลขานุการ