



# รายงานผล

การประเมินคุณภาพการศึกษาภายใน  
ระดับสำนักวิชา ประจำปีการศึกษา 2561

## สำนักวิชาแพทยศาสตร์





## คำนำ

การประเมินคุณภาพการศึกษาภายในของสำนักวิชาแพทยศาสตร์ ประจำปีการศึกษา 2561 เป็นการดำเนินงานตามระบบและกลไกการประกันคุณภาพภายใน ของมหาวิทยาลัยแม่ฟ้าหลวง เพื่อให้การประกันคุณภาพการศึกษาเกิดประโยชน์มากยิ่งขึ้น จึงกำหนดให้มีการประกันคุณภาพภายใน 3 ระดับ คือ ระดับหลักสูตร ระดับสำนักวิชา และระดับสถาบัน โดยใช้หลักการตรวจสอบเอกสาร หลักฐานเชิงประจักษ์ ตามตัวบ่งชี้และเกณฑ์การประเมินคุณภาพของสำนักงานคณะกรรมการการอุดมศึกษา (สกอ.) โดยในปีการศึกษา 2561 ได้ดำเนินการประเมินคุณภาพภายใน มีการสัมภาษณ์บุคลากรภายในสำนักวิชา เพื่อนำข้อมูลมาวิเคราะห์ประกอบกับการดำเนินงานประกันคุณภาพ เพื่อนำไปสู่การพัฒนาคุณภาพ ทั้งทางด้านวิชาการและการบริหารจัดการ ให้มีคุณภาพและมาตรฐานเป็นที่ยอมรับในระดับสากล

รายงานฉบับนี้เป็นรายงานผลการประเมินคุณภาพการศึกษาภายใน ของสำนักวิชาแพทยศาสตร์ ประจำปีการศึกษา 2561 โดยคณะกรรมการประเมินคุณภาพการศึกษาภายใน ระดับสำนักวิชา ทั้งนี้ ส่วนประกันคุณภาพการศึกษาและพัฒนาหลักสูตร มหาวิทยาลัยแม่ฟ้าหลวง หวังเป็นอย่างยิ่งว่า รายงานฉบับนี้ จะเป็นประโยชน์ต่อการปรับปรุงพัฒนาคุณภาพการศึกษาภายในให้ดียิ่งขึ้นในกรณีนี้ขอขอบคุณผู้บริหารบุคลากรของสำนักวิชาแพทยศาสตร์ทุกท่านที่ให้ความร่วมมือในการประเมินเป็นอย่างดี

ส่วนประกันคุณภาพการศึกษาและพัฒนาหลักสูตร  
มหาวิทยาลัยแม่ฟ้าหลวง

## สารบัญ

	หน้า
ข้อมูลพื้นฐาน	3
ปรัชญา / ปณิธาน / วิสัยทัศน์	6
โครงสร้างการบริหารงานของสำนักวิชา	7
รายงานผลการประเมินคุณภาพการศึกษาภายใน	
ระดับสำนักวิชา	
บทสรุปผู้บริหาร	8
ตาราง : ผลการประเมินคุณภาพตามตัวบ่งชี้	9
ตาราง : ผลการประเมินคุณภาพตามองค์ประกอบ	10
ผลการประเมินคุณภาพการศึกษาภายใน ระดับสำนักวิชา ประจำปีการศึกษา 2559-2561	11
ข้อเสนอแนะเพื่อการพัฒนา	13
ประมวณภาพการตรวจประเมิน	16

## ข้อมูลพื้นฐาน

### ประวัติความเป็นมา

สำนักวิชาแพทยศาสตร์ มหาวิทยาลัยแม่ฟ้าหลวง มีวัตถุประสงค์ในการจัดการศึกษา ให้เป็นไปตามแนวทางของพระราชบัญญัติการศึกษาแห่งชาติ พ.ศ. 2542 และที่แก้ไขเพิ่มเติม พ.ศ. 2545 ตามแนวทาง การปฏิบัติตามกรอบมาตรฐานคุณวุฒิระดับอุดมศึกษาแห่งชาติ พ.ศ. 2552 เกณฑ์ว่าด้วยการขอเปิดดำเนินการหลักสูตรแพทยศาสตรบัณฑิต (ฉบับ เพิ่มเติมรับรองโดยคณะกรรมการแพทยสภาในการประชุมครั้งที่ 7/2546 เมื่อวันที่ 10 กรกฎาคม พ.ศ. 2546) ตามพระราชบัญญัติหลักประกันสุขภาพแห่งชาติ พ.ศ. 2545 ตามพระราชบัญญัติ วิชาชีพเวชกรรม พ.ศ. 2525 และตามเกณฑ์มาตรฐานผู้ประกอบการวิชาชีพเวชกรรมของแพทยสภา พ.ศ. 2555 เพื่อผลิตบัณฑิตแพทย์ที่สามารถบริหารสุขภาพโดยยึดคนเป็นศูนย์กลางให้มีคุณสมบัติที่พึงประสงค์รวมทั้งความรู้ความสามารถทางวิชาชีพ (professional competencies) ดังต่อไปนี้

1. พฤตินิสัย เจตคติ คุณธรรมและจริยธรรมแห่งวิชาชีพ (Professional habits, attitudes, moral, and ethics) ได้แก่

1.1 การรักษาเกียรติและธำรงคุณค่าแห่งวิชาชีพ ผู้ประกอบวิชาชีพเวชกรรมพึงมีคุณสมบัติ มีคุณธรรม และจริยธรรมที่เหมาะสมต่อวิชาชีพแพทย์ ซื่อสัตย์สุจริตต่อตนเองและวิชาชีพ มีบุคลิกภาพ เป็นที่น่าศรัทธา รับผิดชอบต่อผู้ป่วย ทำงานร่วมกับผู้อื่นได้อย่างมีประสิทธิภาพ มุ่งมั่นพัฒนาตนเองอย่างต่อเนื่อง

1.2 การคำนึงถึงผู้ป่วย (patient centered) คำนึงถึงประโยชน์และความปลอดภัยของผู้ป่วยเป็นสำคัญ ให้ความจริงแก่ผู้ป่วย รักษาความลับและเคารพในสิทธิของผู้ป่วย ปกป้องและพิทักษ์สิทธิประโยชน์ของผู้ป่วย

1.3 การคุ้มครองและรับผิดชอบต่อสังคม ดำรงเป็นพลเมืองดีของสังคม แสดงเจตคติที่ดีต่อการบริการสุขภาพ แบบองค์รวมเข้าใจความต้องการและข้อจำกัด โดยไม่แบ่งแยกในบริบทของเชื้อชาติ วัฒนธรรม ศาสนา อาชีพ อายุและเพศ

2. ทักษะการสื่อสารและการสร้างสัมพันธภาพ (Communication and interpersonal skills)

ผู้ประกอบวิชาชีพเวชกรรมพึงตระหนักถึงความสำคัญ และมีความสามารถในการติดต่อสื่อสาร และสร้างสัมพันธภาพที่ดีกับผู้ป่วย ญาติผู้ป่วย ผู้ร่วมงาน และผู้เกี่ยวข้อง ดังต่อไปนี้

2.1 หลักสำคัญของการสื่อสาร ตระหนักถึงปัจจัยของคู่อสื่อสารที่อาจส่งผลต่อการสื่อสาร สามารถสื่อสารด้วยภาษาพูด ภาษาเขียน และภาษาท่าทาง รวมทั้งใช้สื่อประเภทต่างๆได้อย่างมีประสิทธิภาพและเหมาะสม มีทักษะในการรับรู้และให้ข้อมูลโดยผ่านวิธีการสื่อสารต่างๆอย่างมีวิจารณญาณ สามารถให้ข้อมูลทางการแพทย์ นำเสนอด้วยวาจา อภิปรายในที่ประชุม เขียนรายงานได้อย่างมีประสิทธิภาพ

2.2 การสื่อสารต่อผู้ป่วย มีทักษะในการรับฟังปัญหา เข้าใจความรู้สึกและความวิตกกังวล ของผู้ป่วย สามารถตอบคำถาม อธิบาย ให้คำปรึกษาและคำแนะนำอย่างเหมาะสม มีทักษะในการสัมภาษณ์และซักประวัติผู้ป่วย เปิดโอกาสให้ผู้ป่วยมีส่วนร่วมในการตัดสินใจได้อย่างเหมาะสม แสดงความเห็นอกเห็นใจเอื้ออาทร ให้ความมั่นใจ และให้กำลังใจแก่ผู้ป่วย มีทักษะการสื่อสารในสถานการณ์เฉพาะ เช่น การแจ้งข่าวร้าย การขอชันสูตรศพ

2.3 การสื่อสารกับผู้เกี่ยวข้อง สามารถสื่อสารกับผู้ที่เกี่ยวข้องได้อย่างมีประสิทธิภาพ โดยคงความสมดุลระหว่างการเปิดเผยข้อมูลกับการรักษาความลับของผู้ป่วย มีทักษะในการถ่ายทอดความรู้ ทักษะและประสบการณ์แก่ผู้ที่เกี่ยวข้อง สามารถจัดทำบันทึกการแพทย์ ใบรับรองแพทย์ ใบส่งต่อผู้ป่วย และเอกสารทางการแพทย์อื่นๆได้อย่างถูกต้องและเหมาะสม

### 3. ความรู้พื้นฐานทางการแพทย์ (Scientific knowledge of medicine)

3.1 มีความรู้ความเข้าใจในวิทยาศาสตร์การแพทย์พื้นฐาน ความรู้ความสามารถทางวิชาชีพและทักษะทางคลินิก สามารถค้นคว้าความรู้เพิ่มเติมจากแหล่งข้อมูลต่างๆเพื่อนำไปประยุกต์ใช้ในการตรวจวินิจฉัยและการบำบัดรักษาผู้ป่วย ตลอดจนวางแผนการสร้างสรรค์เสริมสุขภาพ

3.2 มีความรู้ความเข้าใจในเรื่อง เวชศาสตร์ครอบครัว เวชศาสตร์ชุมชน และอาชีวเวชศาสตร์ เวชจรรย์ศาสตร์ และกฎหมายที่เกี่ยวข้องกับการประกอบวิชาชีพเวชกรรม รวมทั้งศาสตร์ที่เกี่ยวข้องระบบ คุณภาพรวมถึงความปลอดภัยของผู้ป่วย (patient safety)

4. การบริบาลผู้ป่วย (Patient care) มีความรู้ความสามารถในการรวบรวมข้อมูล กำหนดปัญหา ตั้งสมมติฐาน วางแผน การตรวจวินิจฉัยให้การดูแลรักษาผู้ป่วยได้อย่างเหมาะสม ให้การบริบาลผู้ป่วยแบบองค์รวม ตลอดจนมีทักษะการตรวจ การตรวจทางห้องปฏิบัติการ การทำหัตถการที่จำเป็น (Technical and procedural skills)

5. การสร้างเสริมสุขภาพ และระบบบริบาลสุขภาพ สุขภาพภาพบุคคล ชุมชน และประชาชน (Health promotion and health care system: individual, community and population health)

5.1 มีความรู้ความเข้าใจเรื่องการสร้างเสริมสุขภาพ ระบบบริบาลสุขภาพ การบริบาลแบบองค์รวม

5.2 สามารถให้การบริบาลสุขภาพแบบเบ็ดเสร็จ โดยตระหนักความสำคัญของการแพทย์แผนไทยและการแพทย์ทางเลือกต่อการสร้างเสริมสุขภาพ

### 6. การพัฒนาความรู้ความสามารถทางวิชาชีพอย่างต่อเนื่อง (Continuous professional development)

สามารถพัฒนาความรู้ทักษะเจตคติและพฤติกรรมในการประกอบวิชาชีพเวชกรรมให้มีมาตรฐานทันสมัยและตอบสนองต่อความต้องการของผู้ป่วย สังคม อย่างต่อเนื่อง ประยุกต์ความรู้ เทคโนโลยี และทักษะใหม่ได้อย่างเหมาะสม ตระหนักถึงความสำคัญของการพัฒนาคุณภาพงาน การสร้างองค์ความรู้ใหม่จากการปฏิบัติงานประจำวัน และการจัดการความรู้

สำนักวิชาแพทยศาสตร์ ได้รับการอนุมัติให้จัดตั้งโดยสภามหาวิทยาลัยแม่ฟ้าหลวง เมื่อวันที่ 18 มกราคม พ.ศ. 2555 เพื่อสนองต่อนโยบายของรัฐในด้านการเสริมสร้างสุขภาพของประชาชนอย่างครบวงจรและมีคุณภาพยกระดับคุณภาพของหลักประกันสุขภาพถ้วนหน้า ปฏิรูประบบบริหารจัดการทางการแพทย์และสาธารณสุขให้มีประสิทธิภาพ โดยเฉพาะอย่างยิ่ง การพัฒนาและเพิ่มจำนวนแพทย์ เพื่อสนองตามความต้องการท้องถิ่นในเขตภาคเหนือตอนบน ที่มีประชากรรวม 6,130,146 คน แต่ยังมีขาดแคลนแพทย์เป็นจำนวน สำนักวิชาแพทยศาสตร์ มหาวิทยาลัยแม่ฟ้าหลวง ได้รับการรับรองหลักสูตรแพทยศาสตรบัณฑิต จากแพทยสภา เมื่อวันที่ 7 กุมภาพันธ์ พ.ศ. 2556 และทำการเปิดรับนักศึกษารุ่นแรกในปีการศึกษา 2556 จำนวน 32 คน โดยมี ศาสตราจารย์เกียรติคุณ พลโท นายแพทย์ นพดล วรอุไร อดีตประธานราชวิทยาลัยศัลยแพทย์แห่งประเทศไทย ดำรงตำแหน่งคณบดีสำนักวิชาแพทยศาสตร์ มหาวิทยาลัยแม่ฟ้าหลวง ปัจจุบันมีนักศึกษาแพทย์จำนวน 6 รุ่น โดยนักศึกษาแพทย์รุ่นที่ 1 รุ่นที่ 2 และรุ่นที่ 3 ไปศึกษาในชั้นคลินิก ณ โรงพยาบาลเจริญกรุงประชารักษ์และโรงพยาบาลกลาง กรุงเทพมหานคร ตั้งแต่วันที่ 1 พฤษภาคม พ.ศ. 2561 และ 29 เมษายน พ.ศ. 2561

#### โรงพยาบาลหลักร่วมผลิต

ประกอบด้วย โรงพยาบาลเจริญกรุงประชารักษ์ และโรงพยาบาลกลางซึ่งผ่านการประเมินผลโรงพยาบาล (HA) โดยสถาบันรับรองคุณภาพโรงพยาบาล (สรพ) และการประเมินของแพทยสภา, มีทรัพยากรเพื่อการเรียนการสอนทางคลินิก 3 ชั้นปีที่เพียงพอ ดังนี้

#### 1. โรงพยาบาลกลาง

เป็นโรงพยาบาลทั่วไป ระดับตติยภูมิขนาด 500 เตียง อัตราครองเตียง 71.63 สังกัดสำนักวิชาแพทย์

กรุงเทพมหานคร กระทรวงมหาดไทย ตั้งอยู่ที่ 514 ถนนหลวง แขวงป้อมปราบศัตรูพ่าย เขตป้อมปราบศัตรูพ่าย กรุงเทพมหานคร 10100

รับผิดชอบดูแล

- ผู้ป่วยประกันสังคม ในเขตพื้นที่ 1 จำนวน 50,116 คน

รับผิดชอบดูแลผู้ป่วยประกันสุขภาพถ้วนหน้าในเขตพื้นที่ป้อมปราบศัตรูพ่าย พระนครวัฒนา สัมพันธวงศ์ ดุสิต บางรัก ปทุมวัน คลองเตย ราชเทวี ดินแดง บางคอแหลม พญาไท ห้วยขวาง จตุจักร บางพลัด บางกอกใหญ่ รวมจำนวน 115,755 คน

- รับผิดชอบดูแลผู้ป่วยแรงงานต่างด้าว ในเขตพื้นที่ 48,108 คน

ลักษณะสำคัญทางสังคม เศรษฐกิจ สิ่งแวดล้อม และประชากร

ชุมชนโดยรอบทำธุรกิจพาณิชย์กรรม อุตสาหกรรมขนาดเล็กหรืออุตสาหกรรม ในครอบครัวประชากรในพื้นที่มีจำนวนน้อย โดยในช่วงเวลาทำงานจะมีแต่มีประชากรที่อยู่รอบนอกเดินทางเข้ามาทำงานเป็นจำนวนมาก และเวลาวิกาลจะ เป็นประชากรกลุ่มผู้สูงอายุ นักท่องเที่ยวและแรงงานต่างด้าว สภาพแวดล้อมโดยรอบเป็นพื้นที่ประกอบธุรกิจการค้าปลีก-ค้าส่ง มีความแออัดทั้งด้านรถยนต์ ประชากร และการใช้พื้นที่การจราจร การเดินทางถนนโดยรอบโรงพยาบาลส่วนใหญ่เป็นการเดินทางคนเดียว มีแพทย์ 94 คน 13 สาขา จำนวนบุคลากรทั้งสิ้น 1,785 อัตรา ทำหน้าที่ให้บริการ ในระดับตติยภูมิขั้นสูงครอบคลุมผู้ป่วยทุกสาขา สนับสนุนและ ดูแลผู้ป่วยใน 16,414 คน ต่อปี ผู้ป่วยนอก จำนวน 655,320 ครั้ง ต่อปี มีการสอนและอบรม นักศึกษาวิทยาศาสตร์สุขภาพหลากหลายสาขา แพทย์ประจำบ้านและ extern จากหลายสถาบันรวมทั้งนักศึกษาแพทย์ของมหาวิทยาลัยแม่ฟ้าหลวง 16 คนต่อปี

## 2. โรงพยาบาลเจริญกรุงประชารักษ์

โรงพยาบาลเจริญกรุงประชารักษ์ ตั้งอยู่ที่ เลขที่ 8 ถนนเจริญกรุง แขวงบางคอแหลม เขตบางคอแหลม กรุงเทพมหานคร 10120 สังกัดสำนักงานการแพทย์ กรุงเทพมหานคร กระทรวงมหาดไทย เป็นโรงพยาบาลภาครัฐให้การดูแลถึงระดับตติยภูมิขั้นสูง / ระดับโรงพยาบาลศูนย์

เป็นโรงพยาบาล 500 เตียง ให้บริการ 434 เตียง ประชากรในเขตรับผิดชอบ คือ เขตบางคอแหลม เขตยานนาวา และ เขตสาทร ซึ่งรวมกัน 3 เขต แล้วมีประชากรจำนวน 270,063 คน มีแพทย์ 61 คน 14 สาขา (ข้อมูลปี 2558) บุคลากรรวมทั้งสิ้น 843 คน ดูแลผู้ป่วยครอบคลุมระดับ ปฐมภูมิถึง ตติยภูมิ มีผู้ป่วยที่มาที่ห้องตรวจโรคผู้ป่วยนอกปีละ 768,409 ครั้ง ผู้ป่วยใน 21,132 รายต่อปี

ความสามารถเฉพาะขององค์กร (core competency):

เป็นศูนย์ความเป็นเลิศเฉพาะทาง (Excellent Center) ด้านผ่าตัดผ่านกล้องเมื่อปี พ.ศ. 2548 และยกระดับสู่ศูนย์ตรวจรักษาผ่าตัดผ่านกล้องกรุงเทพมหานคร (BMEC) เมื่อปี พ.ศ.2557 โดยความร่วมมือของ 4 สถาบัน ได้แก่ โรงพยาบาลเจริญกรุงประชารักษ์ สำนักงานการแพทย์ กรุงเทพมหานคร กับโรงพยาบาลฉิ่งเก็ง (Chang Gung Memorial Hospital : CGMH) ประเทศไต้หวัน ชมรมแพทย์นรีเวชผ่าตัดผ่านกล้องแห่งประเทศไทย (Thai Society of Gynecologic Endoscopists : TSGE) และผ่าตัดผ่านกล้องแห่งภาคพื้นเอเชีย-แปซิฟิก (Asia-Pacific Association for Gynecologic Endoscopy and Minimally Invasive Therapy: APAGE) แห่งภาคพื้นเอเชีย-แปซิฟิก ได้จัดตั้งหลักสูตรฝึกอบรมแพทย์ผ่าตัดผ่านกล้อง ชื่อ BCAT Cooperative Endoscopic Training and Research Program ระยะเวลาศึกษาอบรม 1 ปี โดยต้องไปผ่านการอบรมที่โรงพยาบาลฉิ่งเก็งประเทศไต้หวัน 1 เดือน และต้องไปแสดงผลงานทางวิชาการในเวทีระดับนานาชาติทุกคน สามารถรับแพทย์ศึกษาต่อได้ ปีละ 5 คน

นอกจากนี้ยังเป็น ศูนย์เวชศาสตร์การกีฬาและเวชศาสตร์ฟื้นฟู ศูนย์โรคหัวใจศูนย์พัฒนาเด็กพิเศษ ศูนย์นมแม่ และคลินิกเวชศาสตร์ผู้สูงอายุ

โรงพยาบาลเจริญกรุงประชารักษ์รับผิดชอบเป็นโรงพยาบาลรับส่งต่อผู้ป่วยจากโรงพยาบาลหลวงพ่อกวีสักด์ ตลอดจนมีเครือข่ายเชื่อมโยงกับศูนย์สาธารณสุขของสำนักอนามัย ในเขตพื้นที่ความรับผิดชอบ และสถานพยาบาล เครือข่ายประกันสังคม/ประกันสุขภาพและเครือข่าย EMS เขตกรุงเทพมหานคร

ทั้งสองโรงพยาบาล มีทรัพยากรสนับสนุนการเรียนการสอนนักศึกษาแพทย์เพียงพอ ทั้งจำนวนผู้ป่วย ห้องสมุด ห้องเรียน ห้องพัก อุปกรณ์รักษาโรคที่ทันสมัย ผ่านการรับรองคุณภาพโรงพยาบาล และผ่านการประเมินของแพทยสภา ในการให้การรับรองเป็นสถาบันหลักร่วมผลิตในปี พ.ศ. 2556

ผู้มีส่วนได้ส่วนเสียหลักประกอบด้วย นักศึกษา ผู้ปกครอง คณาจารย์ ผู้บริหารมหาวิทยาลัยผู้แทนชุมชน อาจารย์แพทย์และผู้บริหารโรงพยาบาลหลักร่วมผลิต กรุงเทพมหานคร โรงพยาบาลทั่วไปและโรงพยาบาลชุมชน สำนักงานคณะกรรมการการอุดมศึกษา (สกอ.) แพทยสภา กลุ่มสถาบันแพทยศาสตร์แห่งประเทศไทย (กสพท.)

## ปรัชญา / ปณิธาน / วิสัยทัศน์

### ปรัชญา

หลักสูตรแพทยศาสตรบัณฑิต มุ่งเน้นที่จะผลิตบัณฑิตแพทย์ให้มีความรู้ความสามารถเป็นผู้ใฝ่รู้ ค้นคว้า ด้วยตนเอง มีทักษะ เจตคติ ทางด้านวิทยาศาสตร์การแพทย์และแพทยศาสตร์ที่เหมาะสมทั้งในด้าน การรักษาพยาบาล การส่งเสริมสุขภาพ การป้องกันโรค และการฟื้นฟูสภาพ รู้จักคิดพิจารณา วิเคราะห์อย่างเป็นระบบ สามารถสื่อสาร นำความรู้ไปประยุกต์ใช้ได้เหมาะสม มีคุณธรรมและจริยธรรมแห่งวิชาชีพ มีคุณลักษณะของผู้นำ อุทิศตนเพื่อสังคม โดยเห็นประโยชน์ส่วนรวมเป็นสำคัญ สามารถดำรงตนอยู่ในชุมชนและเป็นที่พึ่งของชุมชน

### ปณิธาน

มุ่งสร้างแพทย์ที่มีความรู้ ความสามารถ เป็นผู้ใฝ่รู้ค้นคว้าด้วยตนเอง มีทักษะและเจตคติ ทางด้านวิทยาศาสตร์ การแพทย์และแพทยศาสตร์ที่เหมาะสม มีคุณธรรมและจริยธรรมแห่งวิชาชีพ มีคุณลักษณะของผู้นำ อุทิศตนเพื่อสังคม โดยเห็นประโยชน์ส่วนรวมเป็นสำคัญ

### วิสัยทัศน์

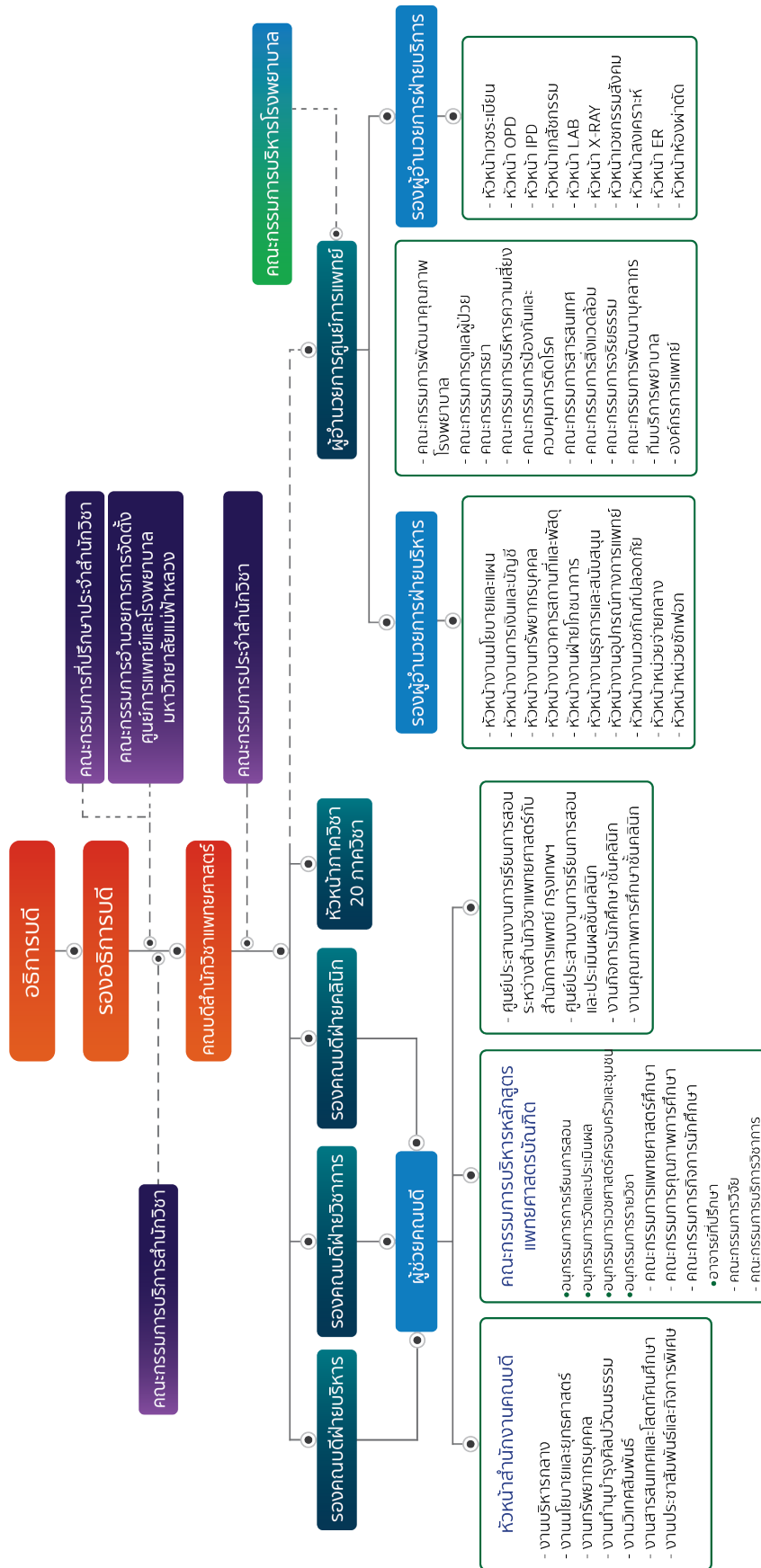
สถาบันการศึกษาแพทย์ชั้นนำเพื่อชุมชนของอนุภูมิภาคลุ่มน้ำโขง

### พันธกิจของหน่วยงาน

1. ผลิตบัณฑิตแพทย์ชั้นนำเป็นที่ยอมรับในระดับสากล และมีจิตสำนึกในการบริการชุมชน
2. ค้นคว้าวิจัยทางการแพทย์ เพื่อแก้ไขปัญหาสุขภาพและพัฒนาชุมชน
3. ให้บริการทางการแพทย์และสาธารณสุขที่ทันสมัย
4. ทำนุบำรุงศิลปวัฒนธรรมไทยและสืบสานภูมิปัญญาท้องถิ่น



# โครงสร้างการบริหารงานของสำนักวิชา



# รายงานผลการประเมินคุณภาพการศึกษาภายใน

## ระดับสำนักวิชา

### บทสรุปผู้บริหาร

การประเมินคุณภาพระดับสำนักวิชา สำนักวิชาแพทยศาสตร์  
ประจำปีการศึกษา 2561 วันศุกร์ ที่ 29-30 สิงหาคม 2562

สำนักวิชาแพทยศาสตร์ ได้ประเมินตนเองตามองค์ประกอบและตัวบ่งชี้ การประกันคุณภาพการศึกษาโดยได้รายงานผลการดำเนินงานขององค์ประกอบและตัวบ่งชี้ของสำนักงานคณะกรรมการการอุดมศึกษา (สกอ.) จำนวน 12 ตัวบ่งชี้ ซึ่งเน้นปัจจัยนำเข้าและกระบวนการ โดยมีรายละเอียดดังนี้

องค์ประกอบที่ 1 การผลิตบัณฑิต	(6 ตัวบ่งชี้)
องค์ประกอบที่ 2 การวิจัย	(3 ตัวบ่งชี้)
องค์ประกอบที่ 3 การบริการวิชาการ	(1 ตัวบ่งชี้)
องค์ประกอบที่ 4 การทำนุบำรุงศิลปและวัฒนธรรม	(1 ตัวบ่งชี้)
องค์ประกอบที่ 5 การบริหารจัดการ	(2 ตัวบ่งชี้)

### รายนามคณะกรรมการตรวจประเมินคุณภาพการศึกษาภายใน

ตามคำสั่งมหาวิทยาลัยแม่ฟ้าหลวง ที่ 2153/2562 ลงวันที่ 5 กรกฎาคม พ.ศ. 2562 มหาวิทยาลัยแม่ฟ้าหลวง ได้แต่งตั้งคณะกรรมการประเมินคุณภาพการศึกษาภายใน ระดับสำนักวิชา เพื่อทำหน้าที่เป็นกรรมการประเมินคุณภาพภายใน สำนักวิชาพยาบาลศาสตร์ ประจำปีการศึกษา 2561 ดังนี้

1. ผู้ช่วยศาสตราจารย์เสาวลักษณ์ สุขประเสริฐ	ประธาน
2. รองศาสตราจารย์ ดร.รัชณี สรรเสริญ	กรรมการ
3. ผู้ช่วยศาสตราจารย์ นาวาอากาศเอก ดร.ธงชัย อยู่ญาติวงศ์	กรรมการ
4. หัวหน้าส่วนประกันคุณภาพการศึกษาและพัฒนาหลักสูตร	กรรมการและเลขานุการ
5. อาจารย์หรือเจ้าหน้าที่ของสำนักวิชา	ผู้ช่วยเลขานุการ

(อ้างอิง คำสั่งมหาวิทยาลัยแม่ฟ้าหลวงที่ 2153/2562 ลงวันที่ 5 กรกฎาคม พ.ศ. 2562)

คณะกรรมการประเมินคุณภาพการศึกษา ได้ดำเนินการประเมินสำนักวิชา ในวันที่ 29 สิงหาคม 2562 คณะกรรมการประเมินฯ พบผู้บริหารโรงพยาบาลกลางและโรงพยาบาลเจริญกรุง กรุงเทพฯ โดยคณะกรรมการได้สัมภาษณ์ อาจารย์ผู้สอน นักศึกษาแพทย์ และเยี่ยมชมสถานที่จัดการเรียนการสอน และในวันที่ 30 สิงหาคม 2562 คณะกรรมการ พบผู้บริหารของสำนักวิชา เพื่อสอบถามข้อมูลบริบททั่วไปของสำนักวิชา สัมภาษณ์อาจารย์ประจำสำนักวิชา สัมภาษณ์ผู้แทนนักศึกษา ตรวจสอบข้อมูลที่เกี่ยวข้องจากเอกสาร/หลักฐานของสำนักวิชา พร้อมทั้งรายงานผลการประเมินต่อผู้บริหาร อาจารย์ประจำหลักสูตร เพื่อพิจารณาโดยเปิดโอกาสให้สามารถส่งข้อมูลเพิ่มเติมได้ภายใน 7 วัน หลังจากได้รับทราบผลการประเมินด้วยวาจาไปแล้ว

จากผลการประเมินคุณภาพภายใน ประจำปีการศึกษา 2561 สำนักวิชาแพทยศาสตร์ มีผลการประเมินคุณภาพตามตัวบ่งชี้และตามองค์ประกอบ ดังตารางต่อไปนี้

**ตาราง : ผลการประเมินคุณภาพตามตัวบ่งชี้**

องค์ประกอบคุณภาพ	ผลประเมิน
<b>องค์ประกอบที่ 1 การผลิตบัณฑิต</b>	
1.1 : ผลการบริหารจัดการหลักสูตรโดยรวม	หลักสูตรได้รับ การรับรองจาก WFME
1.2 : อาจารย์ประจำคณะที่มีคุณวุฒิปริญญาเอก	5.00
1.3 : อาจารย์ประจำคณะที่ดำรงตำแหน่งทางวิชาการ	1.68
1.4 : จำนวนนักศึกษาเต็มเวลาเทียบเท่าต่อจำนวนอาจารย์ประจำ	3.00
1.5 : การบริการนักศึกษาระดับปริญญาตรี	5.00
1.6 : กิจกรรมนักศึกษาระดับปริญญาตรี	3.00
<b>องค์ประกอบที่ 2 การวิจัย</b>	
2.1 : ระบบและกลไกการบริหารและพัฒนางานวิจัยหรืองานสร้างสรรค์	5.00
2.2 : เงินสนับสนุนงานวิจัยและงานสร้างสรรค์	2.60
2.3 : ผลงานทางวิชาการของอาจารย์ประจำ และนักวิจัย	5.00
<b>องค์ประกอบที่ 3 การบริการวิชาการ</b>	
3.1 : การบริการวิชาการแก่สังคม	3.00
<b>องค์ประกอบที่ 4 การทำนุบำรุงศิลปะและวัฒนธรรม</b>	
4.1 : ระบบและกลไกการทำนุบำรุงศิลปะและวัฒนธรรม	5.00
<b>องค์ประกอบที่ 5 การบริหารจัดการ</b>	
5.1 : การบริหารของคณะเพื่อการกำกับติดตามผลลัพธ์ ตามพันธกิจ กลุ่มสถาบัน และเอกลักษณ์ของคณะ	4.00
5.2 : ระบบกำกับประกันคุณภาพหลักสูตร	5.00
<b>รวม</b>	<b>3.94</b>
<b>ระดับผลการประเมิน</b>	<b>ระดับดี</b>

## ตาราง : ผลการประเมินคุณภาพตามองค์ประกอบ

องค์ประกอบคุณภาพ	คะแนนการประเมินเฉลี่ย				ระดับคุณภาพ
	ปัจจัยนำเข้า	กระบวนการ	ผลลัพธ์	รวม	
องค์ประกอบที่ 1 การผลิตบัณฑิต	3.23	4.00	-	3.54	ระดับดี
องค์ประกอบที่ 2 การวิจัย	2.60	5.00	5.00	4.20	ระดับดี
องค์ประกอบที่ 3 การบริการวิชาการ	-	3.00	-	3.00	ระดับพอใช้
องค์ประกอบที่ 4 การทำนุบำรุงศิลป และวัฒนธรรม	-	5.00	-	5.00	ระดับดีมาก
องค์ประกอบที่ 5 การบริหารจัดการ	-	4.50	-	4.50	ระดับดี
<b>เฉลี่ยรวมทุกตัวบ่งชี้ของทุกองค์ประกอบ</b>	<b>3.07</b>	<b>4.29</b>	<b>5.00</b>	<b>3.94</b>	<b>ระดับดี</b>
<b>ผลการประเมิน</b>	<b>ระดับพอใช้</b>	<b>ระดับดี</b>	<b>ระดับดีมาก</b>		

## ข้อสรุปตามองค์ประกอบคุณภาพ

ผลการประเมินตาม องค์ประกอบคุณภาพ 5 องค์ประกอบ พบว่า ผลการประเมินภาพรวม มีค่าเฉลี่ย 3.94 คะแนน อยู่ในระดับดี เมื่อพิจารณาในมุมมองตามระบบ พบว่า ปัจจัยนำเข้า อยู่ในระดับพอใช้ มีค่าเฉลี่ย 3.07 คะแนน กระบวนการ อยู่ในระดับดี มีค่าเฉลี่ย 4.29 คะแนน และผลผลิต อยู่ในระดับดีมาก มีค่าเฉลี่ย 5.00 คะแนน สำหรับรายองค์ประกอบพบว่า องค์ประกอบที่อยู่ในระดับดีมาก มีจำนวน 1 องค์ประกอบ คือ องค์ประกอบที่ 4 การทำนุบำรุงศิลปและวัฒนธรรม มีค่าเฉลี่ย 5.00 คะแนน และองค์ประกอบที่อยู่ในระดับดี มีจำนวน 3 องค์ประกอบ คือ องค์ประกอบที่ 1 การผลิตบัณฑิต มีค่าเฉลี่ย 3.54 คะแนน องค์ประกอบที่ 2 การวิจัย มีค่าเฉลี่ย 4.20 คะแนน และองค์ประกอบที่ 5 การบริหารจัดการ มีค่าเฉลี่ย 4.50 คะแนน ส่วนองค์ประกอบที่อยู่ในระดับพอใช้ มีจำนวน 1 องค์ประกอบ คือ องค์ประกอบที่ 3 การบริการวิชาการ มีค่าเฉลี่ย 3.00 คะแนน

ในปีการศึกษา 2561 สำนักวิชาแพทยศาสตร์ มหาวิทยาลัยแม่ฟ้าหลวง จัดการเรียนการสอน หลักสูตรระดับปริญญาบัณฑิต 1 หลักสูตร โดยได้รับการยกเว้นไม่ต้องประเมินคุณภาพภายในตามระบบและกลไกของสำนักงานคณะกรรมการการอุดมศึกษา เนื่องจากเป็นหลักสูตรที่ได้รับการรับรองจากสภาวิชาชีพ

ผลการประเมินคุณภาพระดับสำนักวิชา ในวันที่ 29-30 สิงหาคม 2562 พบว่า มีผลการดำเนินงานอยู่ในระดับดี(คะแนนเฉลี่ย 3.94) ซึ่งเมื่อเทียบกับผลการประเมิน 2 ปีย้อนหลัง พบว่า สำนักวิชา มีผลการดำเนินงานลดลงเล็กน้อยและมีคะแนนเฉลี่ยอยู่ในระดับดี และเมื่อพิจารณาในภาพรวม พบว่า ปัจจัยนำเข้ามีคุณภาพระดับดี กระบวนการมีคุณภาพระดับดี และผลผลิตมีคุณภาพระดับดีมาก โดยมีรายละเอียดดังตารางต่อไปนี้

## ผลการประเมินคุณภาพการศึกษภายใน ระดับสำนักวิชา ประจำปีการศึกษา 2559-2561

ตาราง : สรุปคะแนนรายตัวบ่งชี้ ผลการประเมินคุณภาพภายในระดับสำนักวิชา 2 ปีย้อนหลัง

องค์ประกอบคุณภาพ	คะแนนการประเมินเฉลี่ย/ปีการศึกษา		
	2559	2560	2561
<b>องค์ประกอบที่ 1 การผลิตบัณฑิต</b>			
1.1 : ผลการบริหารจัดการหลักสูตรโดยรวม	N/A	N/A	N/A
1.2 : อาจารย์ประจำคณะที่มีคุณวุฒิปริญญาเอก	5.00	5.00	5.00
1.3 : อาจารย์ประจำคณะที่ดำรงตำแหน่งทางวิชาการ	2.56	1.60	1.68
1.4 : จำนวนนักศึกษาเต็มเวลาเทียบเท่าต่อจำนวนอาจารย์ประจำ	N/A	N/A	3.00
1.5 : การบริการนัศึกษาระดับปริญญาตรี	5.00	5.00	5.00
1.6 : กิจกรรมนัศึกษาระดับปริญญาตรี	3.00	3.00	3.00
<b>องค์ประกอบที่ 2 การวิจัย</b>			
2.1 : ระบบและกลไกการบริหารและพัฒนางานวิจัยหรืองานสร้างสรรค์	5.00	5.00	5.00
2.2 : เงินสนับสนุนงานวิจัยและงานสร้างสรรค์	3.95	5.00	2.60
2.3 : ผลงานทางวิชาการของอาจารย์ประจำ และนักวิจัย	4.82	4.44	5.00
<b>องค์ประกอบที่ 3 การบริการวิชาการ</b>			
3.1 : การบริการวิชาการแก่สังคม	3.00	3.00	3.00
<b>องค์ประกอบที่ 4 การทำนุบำรุงศิลปะและวัฒนธรรม</b>			
4.1 : ระบบและกลไกการทำนุบำรุงศิลปะและวัฒนธรรม	4.00	4.00	5.00
<b>องค์ประกอบที่ 5 การบริหารจัดการ</b>			
5.1 : การบริหารของคณะเพื่อการกำกับติดตามผลลัพธ์ ตามพันธกิจ กลุ่มสถาบัน และเอกลักษณ์ของคณะ	4.00	4.00	4.00
5.2 : ระบบกำกับกับการประกันคุณภาพหลักสูตร	5.00	5.00	5.00
<b>รวม</b>	<b>4.12</b>	<b>4.10</b>	<b>3.94</b>
<b>ระดับผลการประเมิน</b>	<b>ระดับดี</b>	<b>ระดับดี</b>	<b>ระดับดี</b>

การประเมินคุณภาพการศึกษาภายใน ระดับสำนักวิชา  
 สำนักวิชา : แพทยศาสตร์  
 วันที่ประเมิน : 29-30 สิงหาคม 2562

ตัวบ่งชี้คุณภาพ	(ชื่อ/ร้อยละ/คะแนน)	ผลการประเมินตนเอง		ผลประเมินโดยกรรมการ		บรรลุเป้าหมาย	คะแนนการประเมิน		หมายเหตุ
		ตัวตั้ง	ผลลัพธ์	ตัวตั้ง	ผลลัพธ์		ประเมินตนเอง	ประเมินโดยกรรมการ	
		ตัวหาร		ตัวหาร					
<b>องค์ประกอบที่ 1 การผลิตบัณฑิต</b>									
การประกันคุณภาพระดับหลักสูตร									
(ระบุจำนวนหลักสูตรที่สำนักวิชาเปิดสอนในทุกระดับการศึกษา)									
ระดับปริญญาตรี		1 หลักสูตร							
1. หลักสูตรแพทยศาสตรบัณฑิต		ผ่าน							
ตัวบ่งชี้ 1.1									หลักสูตรได้รับการรับรองจาก WFME
ตัวบ่งชี้ 1.2	ร้อยละ 60	47.5 54.5	87.16	47.5 54.5	87.16	/	5.00	5.00	คุณภาพดีปริญญาเอก 47.5 คน
ตัวบ่งชี้ 1.3	ร้อยละ 60	11 54.5	20.18	11 54.5	20.18	X	1.68	1.68	ศ. 4 คน รศ. 2 คน ผศ. 5 คน
ตัวบ่งชี้ 1.4	0 คะแนน	ร้อยละ 8.02	2.995	ร้อยละ 8.02	2.995	/	3.00	3.00	
ตัวบ่งชี้ 1.5	5 ข้อ	6 ข้อ (1,2,3,4,5,6)		6 ข้อ (1,2,3,4,5,6)		/	5.00	5.00	ข้อ 6 ยังไม่ได้ดำเนินการเนื่องจากบัณฑิตเพิ่งสำเร็จการศึกษาเป็นรุ่นแรกในปีการศึกษา 2561
ตัวบ่งชี้ 1.6	5 ข้อ	6 ข้อ (1,2,3,4,5,6)		3 ข้อ (1,2,3)		X	5.00	3.00	ไม่ได้กำหนดตัวชี้วัดความสำเร็จตามวัตถุประสงค์ของแผนฯ
<b>องค์ประกอบที่ 2 การวิจัย</b>									
ตัวบ่งชี้ 2.1	5 ข้อ	6 ข้อ (1,2,3,4,5,6)		6 ข้อ (1,2,3,4,5,6)		/	5.00	5.00	
ตัวบ่งชี้ 2.2	บาท/คน	1,390,800.00 51.5	27,005.83	1,338,800.00 51.5	25,996.12	X	2.70	2.60	ภายใน 676,800 บาท ภายนอก 662,000 บาท รวม 1,338,800 บาท งานวิจัย
ตัวบ่งชี้ 2.3	ร้อยละ 30	21.6 54.5	39.63	19.6 54.5	35.96	/	5.00	5.00	0.4*4, 0.8*8, 1.0*11 งานสร้างสรรค์ 0.6*1
<b>องค์ประกอบที่ 3 การบริการวิชาการ</b>									
ตัวบ่งชี้ 3.1	6 ข้อ	6 ข้อ (1,2,3,4,5,6)		3 ข้อ (3,5,6)		X	5.00	3.00	ไม่พบแผนการบริการวิชาการ สำนักวิชาฯ เป็นเพียงโครงการ/กิจกรรม
<b>องค์ประกอบที่ 4 การทำนุบำรุงศิลปะและวัฒนธรรม</b>									
ตัวบ่งชี้ 4.1	6 ข้อ	6 ข้อ (1,2,3,4,5,6,7)		6 ข้อ (1,2,3,4,5,6)		/	5.00	5.00	
<b>องค์ประกอบที่ 5 การบริหารจัดการ</b>									
ตัวบ่งชี้ 5.1	7 ข้อ	6 ข้อ (1,2,3,4,5,6,7)		5 ข้อ (1,2,3,4,7)		X	4.00	4.00	ประเด็นเรื่องการค้นหาแนวปฏิบัติที่ดี รวมทั้งการกำกับติดตามการดำเนินงานตามแผน HRM/HRD
ตัวบ่งชี้ 5.2	6 ข้อ	6 ข้อ (1,2,3,4,5,6)		6 ข้อ (1,2,3,4,5,6)		/	5.00	5.00	
<b>ค่าเฉลี่ยรวม</b>							<b>4.28</b>	<b>3.94</b>	

## ข้อเสนอแนะเพื่อการพัฒนา

### จุดเด่น แนวทางเสริมจุดเด่น จุดที่ควรพัฒนา และข้อเสนอแนะในการปรับปรุง การประเมินคุณภาพการศึกษายภายใน ระดับสำนักวิชา สำนักวิชาแพทยศาสตร์ วันศุกร์ที่ 29-30 สิงหาคม 2562

#### จุดเด่นในภาพรวม

1. สำนักวิชาแพทยศาสตร์และโรงพยาบาลร่วมผลิต (รพ.กลาง และ รพ.เจริญกรุงประชารักษ์) ได้ให้ความสำคัญกับนักศึกษาโดยมีกระบวนการรับฟังเสียงของนักศึกษาในแต่ละชั้นปี สำหรับข้อมูลสารสนเทศที่ได้จากการรับฟังผู้รับผิดชอบได้นำไปสู่การพัฒนา และปรับปรุงกระบวนการที่เกี่ยวข้อง นอกจากนี้ยังได้ดูแลอย่างใกล้ชิดผ่านระบบอาจารย์ที่ปรึกษา
2. โรงพยาบาลร่วมผลิต มีแนวทางที่เป็นระบบในการจัดการศึกษาชั้นปีคลินิก เช่น การจัดการเรียนการสอน การประเมินผล การบริหารทรัพยากรที่เอื้อต่อการเรียนการสอน (แต่ยังต้องการการสนับสนุนเพิ่มเติมจากสำนักวิชา เช่น หุ่นจำลอง e-learning วารสารทางการแพทย์)
3. ในการยกระดับการพัฒนาของสำนักวิชาฯ มีความจำเป็นที่จะต้องเน้นการดำเนินงานที่เป็นระบบและมีประสิทธิผลให้มากขึ้นทั้งนี้อาจจะมีความจำเป็นที่จะต้องมีการredesignกระบวนการทำงานเพื่อให้ได้ข้อกำหนดที่สำคัญรวมทั้งตัวชี้วัดที่สะท้อนถึงประสิทธิภาพและประสิทธิผลของการดำเนินงาน (ทั้งLeading และ Lagging indicator) เพื่อให้ผู้รับผิดชอบของแต่ละกระบวนการสามารถใช้ในการกำกับติดตามได้อย่างมีประสิทธิภาพ ทั้งการดำเนินงานประจำของแต่ละพันธกิจ
4. สำนักวิชาฯยังดำเนินการในเรื่องการติดตามประเมินประสิทธิผลและประสิทธิภาพของกระบวนการค่อนข้างน้อย เช่น กระบวนการจัดทำกลยุทธ์/แผนปฏิบัติการและการนำไปสู่การปฏิบัติ กระบวนการรับฟังลูกค้า ระบบสารสนเทศ กระบวนการในด้านการบริการวิชาการและการวิจัย หากมีการติดตามประเมินอย่างสม่ำเสมอจะเป็นโอกาสที่สำนักวิชาฯจะปรับปรุงกระบวนการทำงานและเกิดองค์ความรู้จากการทำงาน
5. ในการบริหารเครือข่ายหรือพันธมิตร โดยเฉพาะกับโรงพยาบาลร่วมผลิต หากได้มีการสื่อสารทำความเข้าใจอย่างชัดเจนในบทบาทและข้อกำหนดในการทำงานร่วมกันที่เอื้อประโยชน์ซึ่งกันและกัน (Win-Win situation) จะทำให้การจัดการศึกษาซึ่งได้ดำเนินการร่วมกันนั้นเป็นไปอย่างราบรื่น
6. แม้ว่าสำนักวิชาฯจะมีจุดเน้นในหลายด้าน แต่การวางจุดเน้นหรือป้ดธงในการขับเคลื่อนสู่วิสัยทัศน์ในแต่ละระยะยังไม่ชัดเจน ซึ่งควรกำหนดเป้าหมายทั้งระยะสั้นและยาวให้ชัดเจน รวมถึงการก้าวข้ามตัวชี้วัดแบบเดิมที่ไม่สามารถใช้ในการติดตามความก้าวหน้าของความสำเร็จในการบรรลุวัตถุประสงค์เชิงกลยุทธ์ รวมถึงตัวชี้วัดด้านการเงิน หากการดำเนินดังกล่าวมีความชัดเจนจะส่งผลต่อการบริหารจัดการ การผลักดัน และความเข้าใจของบุคลากร
7. ระบบการไหลเวียนของข้อมูลและสารสนเทศที่สำคัญด้านคุณภาพอาจยังไม่เป็นระบบเท่าที่ควร ที่จะเอื้อต่อการรวบรวม สรุป วิเคราะห์ และใช้ประโยชน์ในการพัฒนาคุณภาพ

## องค์ประกอบที่ 1 การผลิตบัณฑิต

### จุดแข็ง

1. หลักสูตรได้ผ่านการรับรองจาก WFME
2. อาจารย์ทั้งของสำนักวิชาและโรงพยาบาลร่วมผลิต มีคุณภาพและศักยภาพสูง รวมทั้งมีการตั้งใจในการดูแลและให้คำปรึกษาแก่นักศึกษาอย่างดียิ่ง
3. มีโรงพยาบาลร่วมผลิตที่เข้มแข็งถึงสองแห่ง ในการร่วมกันจัดการเรียนการสอนให้กับบัณฑิตแพทย์

### โอกาสในการพัฒนา

1. แผนพัฒนานักศึกษาของสำนักวิชา ควรจัดทำให้สอดคล้องกับอัตลักษณ์ของบัณฑิตทั้ง 7 ข้อ รวมทั้งมีการกำหนดตัวชี้วัดที่สะท้อนความสำเร็จของแผนฯ และโครงการที่จะดำเนินการ
2. ควรมีการติดตามประเมินความสำเร็จของแผนพัฒนานักศึกษา เพื่อใช้ในการปรับปรุงและพัฒนาผลสัมฤทธิ์ของการพัฒนานักศึกษาในภาพรวม

## องค์ประกอบที่ 2 การวิจัย

### โอกาสในการพัฒนา

1. ควรกำหนดทิศทางของการวิจัยที่ชัดเจนและเชื่อมโยงกับปัญหาของชุมชนในอนุภูมิภาคลุ่มน้ำโขง เพื่อให้เกิด impact ต่อพื้นที่ดังกล่าว ตามวิสัยทัศน์ของสำนักวิชาฯ
2. ส่งเสริมให้อาจารย์ทำวิจัยให้มากขึ้น โดยให้มีการบูรณาการกับการบริการวิชาการ และการเรียนการสอน รวมทั้งการบูรณาการเข้ากับศาสตร์อื่นๆ (สำนักวิชาอื่น) ตามทิศทางและนโยบายการวิจัยของประเทศ
3. ในการทำโครงการวิจัย ควรพิจารณาแหล่งทุนที่หลากหลาย เช่น NIH กระทรวงสาธารณสุข กองทุนต่างๆ รวมทั้งภาคเอกชน โดยเฉพาะการวิจัยที่ตอบโจทย์ของประเทศ

## องค์ประกอบที่ 3 การบริการวิชาการแก่สังคม

### จุดแข็ง

1. สำนักวิชาฯมีโครงการบริการวิชาการที่หลากหลายตามความต้องการของชุมชน เช่น โครงการแพทย์อาสาบรมราชกุมารี โครงการดูแลผู้สูงอายุ

### โอกาสในการพัฒนา

1. ควรพัฒนาแผนการบริการวิชาการในเชิงกลยุทธ์เพื่อสร้างความเข้มแข็งและยั่งยืนให้กับชุมชน เพื่อนำไปสู่ impact และภาพลักษณ์ขององค์กร ทั้งนี้ต้องกำหนดตัวชี้วัดความสำเร็จของแผนที่เป็นรูปธรรมด้วย



**องค์ประกอบที่ 5 การบริหารจัดการ****จุดแข็ง**

1. ผู้บริหาร คณาจารย์ และบุคลากรของสำนักวิชา มีความมุ่งมั่นในการพัฒนาสำนักวิชาสู่วิสัยทัศน์ที่ตั้งไว้

**โอกาสในการพัฒนา**

1. การจัดทำแผนกลยุทธ์/แผนปฏิบัติการทั้งระยะสั้น ระยะยาว รวมทั้งแผนพัฒนาบุคลากรที่ตอบสนองต่อแผนกลยุทธ์ เพื่อให้สามารถขับเคลื่อนองค์กรไปสู่วิสัยทัศน์ตามที่กำหนด รวมทั้งการกำหนดตัววัดที่สะท้อนความสำเร็จ อย่างเป็นรูปธรรม
2. ควรมีการติดตามการดำเนินการตามแผนกลยุทธ์ตามตัวชี้วัดที่กำหนดไว้เป็นระยะๆ เพื่อใช้ในการปรับปรุงแผนปฏิบัติการในแต่ละปี เพื่อนำไปสู่วิสัยทัศน์
3. ควรให้ความสำคัญในการจัดทำแผนบริหารความเสี่ยง โดยการวิเคราะห์สถานการณ์ควบคู่กับการดำเนินการตามแผนกลยุทธ์
4. ระบบการจัดการความรู้ขององค์กรควรมีกลไกการค้นหาแนวปฏิบัติที่ดี เพื่อเป็นการแบ่งปันความรู้ของบุคลากร นอกจากนั้นควรกำหนดองค์ความรู้ที่จำเป็นต่อการปฏิบัติงานอย่างเป็นระบบ เพื่อให้ผลการดำเนินการดีขึ้นอย่างต่อเนื่อง แม้ในช่วงที่มีการปรับเปลี่ยนผู้บริหารหรือผู้ปฏิบัติงาน

# ประมวลภาพการตรวจประเมิน ระดับสำนักวิชา

