

# MFU-MCH *Insight*



วันมหิดล

24 กันยายน วันคล้ายวันสวรรคต

*Insight*

Highlight

★ MFU-MCH in a month

พร้อมรางวัลพนักงานดีเด่น ประจำปี 2567

★ เล่าเรื่องสุขภาพ

เฝ้าระวังโรคฉี่หนู...โรคอันตรายหลังน้ำท่วม

★ MFU-MCH Inspire within

แบ่งปันวิธีรับมือกับความเปลี่ยนแปลง

★ MFU-MCH ช่วยเหลือสังคม

รพศ.มฟล. ร่วมกับ สิงห์อาสาออกหน่วยแพทย์เคลื่อนที่  
ให้บริการตรวจรักษาประชาชนที่ประสบอุทกภัย  
ณ ต.แม่ข้าวต้ม และอ.แม่สาย จ.เชียงราย

# | สารบัญ 01

เนื้อหา

หน้าที่

## MFU-MCH Insight

01

วิสัยทัศน์  
พันธกิจ  
เป้าประสงค์ขององค์กร  
ค่านิยมองค์กร

## MFU-MCH Insight “ช่วยเหลือสังคม”

05

รพศ.มฟล. ร่วมกับ สิงห์อาสาออกหน่วยแพทย์เคลื่อนที่  
ให้บริการตรวจรักษาประชาชนที่ประสบอุทกภัย  
ณ ต.แม่ข้าวต้ม และที่ว่าการอำเภอแม่สาย จ.เชียงราย

## แนะนำบริการทางการแพทย์ SMC

08

ตารางแพทย์ประจำเดือนตุลาคม 2567 (SMC)

## MFU-MCH in a month

09

พิธีมอบรางวัลพนักงานดีเด่น ประจำปี 2567

# | สารบัญ 02

เนื้อหา

หน้าที่

## เล่าเรื่องสุขภาพ

17

เผ่าระวังโรคจีหนู...โรคอันตรายหลังน้ำท่วม

## IT Society

18

เรียนรู้และเข้าใจแนวปฏิบัติการรักษาความปลอดภัย  
ด้านสารสนเทศ สวศ.มฟล. 14 หมวด มีอะไรบ้าง?

## MFU-MCH Inspire Within

20

แบ่งปันวิธีการรับมือกับความเปลี่ยนแปลง

## ข่าวประชาสัมพันธ์

22

แจ้งการให้บริการตรวจรักษาผู้ป่วยสิทธิบัตรประกัน  
สุขภาพถ้วนหน้าที่ สวศ.มฟล. ภายในเดือน ต.ค. 2567

## เบอร์โทรติดต่อภายในหน่วยงาน

24



**วันมหิดล**  
**24 กันยายน วันคล้ายวันสวรรคต**



**สมเด็จพระมหิตลาธิเบศร อดุลยเดชวิกรม พระบรมราชชนก**  
“บิดาแห่งการแพทย์แผนปัจจุบัน และการสาธารณสุขของไทย”



**ร่วมน้อมรำลึกถึงพระมหากษัตริย์คุณ**

ด้วยเกล้าด้วยกระหม่อม ขอเดชะ  
ข้าพระพุทธเจ้าผู้บริหาร และบุคลากรโรงพยาบาลศูนย์การแพทยมหาวิทยาลัยแม่ฟ้าหลวง



# MFU-MCH *Save Energy*

ชาว รพศ.มพล.  
ร่วมกันประหยัดน้ำไฟวันละนิด  
ช่วยลดมลพิษต่อสิ่งแวดล้อม



## โรงพยาบาลศูนย์การแพทย์มหาวิทยาลัยแม่ฟ้าหลวง Mae Fah Luang University Medical Center Hospital

### วิสัยทัศน์

“สถาบันการแพทย์ชั้นนำระดับอาเซียน”

### พันธกิจ

1. ให้บริการทางการแพทย์ด้วยมาตรฐานสากล
2. ศึกษาวิจัย และพัฒนาองค์ความรู้ทางการแพทย์ในระดับสากลที่ทันสมัย
3. ฝึกอบรมและพัฒนาบุคลากรทางการแพทย์และสาธารณสุข

### เป้าประสงค์

- มีระบบการรักษาพยาบาลที่ได้มาตรฐานสากล
- มีระบบสนับสนุนที่มีประสิทธิภาพ
- สร้างการวิจัยทางการแพทย์ และสาขาที่เกี่ยวข้องที่ได้รับการเผยแพร่
- สร้างนวัตกรรมทางการแพทย์ และสาขาที่เกี่ยวข้อง
- เป็นสถาบันฝึกอบรมทางการแพทย์ และสาขาที่เกี่ยวข้องในระดับสากล

### ค่านิยมองค์กร

- M** Mastery เชี่ยวชาญ
- C** Creativity สร้างสรรค์
- H** Hospitality เอื้ออาทร



## โรงพยาบาลศูนย์การแพทย์มหาวิทยาลัยแม่ฟ้าหลวง “เราดูแลทุกคนอย่างเท่าเทียม ด้วยมาตรฐานการแพทย์ชั้นนำ”

### I ประวัติโรงพยาบาล

โรงพยาบาลศูนย์การแพทย์มหาวิทยาลัยแม่ฟ้าหลวง อยู่ภายใต้การบริหารงานของศูนย์การแพทย์มหาวิทยาลัยแม่ฟ้าหลวง เปิดให้บริการทางการแพทย์เมื่อวันที่ 5 ธันวาคม 2561 และได้กราบบังคมทูลเชิญ สมเด็จพระกนิษฐาธิราชเจ้า กรมสมเด็จพระเทพรัตนราชสุดาฯ สยามบรมราชกุมารี ทรงเปิดโรงพยาบาลในวันที่ 12 กุมภาพันธ์ 2562 เป็นโรงพยาบาลขนาด 400 เตียง (ซึ่งจะขยายเป็น 800 เตียงในอนาคต) ตั้งอยู่ในพื้นที่บริเวณศูนย์การแพทย์มหาวิทยาลัยแม่ฟ้าหลวง บนพื้นที่ประมาณ 137 ไร่

มีการออกแบบเป็นโรงพยาบาลระดับตติยภูมิ จัดเตรียมพื้นที่เพื่อรองรับการให้บริการครอบคลุมทุกสาขาทางการแพทย์ โดยมุ่งหมายให้เป็นโรงพยาบาลที่มีความทันสมัย ใช้เทคโนโลยีสารสนเทศที่ทันสมัยในการจัดระบบบริการเพื่ออำนวยความสะดวกให้ผู้ป่วย และญาติ (Smart Hospital) เป็นศูนย์กลางทางการแพทย์ ของกลุ่มประเทศในอนุภูมิภาคแม่โขง มีรูปแบบและระบบการให้บริการที่ผู้ป่วยทุกระดับสามารถเข้าถึงการ

MFU-MCH  
*Insight*

# “ช่วยเหลือสังคม”

โรงพยาบาลศูนย์การแพทย์มหาวิทยาลัยแม่ฟ้าหลวง ร่วมกับสิงห์อาสา

## ออกหน่วยแพทย์เคลื่อนที่

ให้บริการตรวจรักษาผู้ประสบภัยน้ำท่วมในพื้นที่จังหวัดเชียงราย

ได้แก่อ.แม่สาย และต.แม่ข้าวต้ม ม.3 และม.4

เมื่อวันที่ 19 กันยายน 2567



- ให้บริการตรวจรักษาผู้ป่วย  
กว่า 200 ราย
- โรคที่พบบ่อย ได้แก่ โรคผิวหนัง โรคกล้ามเนื้อและเอ็นอักเสบ  
และโรคทางเดินหายใจ นอกจากนี้ยังมีจิตแพทย์ ให้คำปรึกษา  
สุขภาพจิตแก่ผู้ที่ได้รับผลกระทบทางด้านจิตใจจากเหตุการณ์น้ำท่วม





## ปัจจุบันบริการทางการแพทย์ของโรงพยาบาลศูนย์การแพทย์ มหาวิทยาลัยแม่ฟ้าหลวง มีบริการทางการแพทย์หลายๆ แผนก ประกอบด้วย

### ชั้น 1 1<sup>st</sup> Floor

- ตรวจรักษาโรคทั่วไป (OPD) Out - Patient Department
- หน่วยตรวจสุขภาพจิต Psychiatric Unit
- ศูนย์รังสีวิทยา Radiology Center
- อุบัติเหตุ - จุกเงิน (ER) Emergency
- นิติเวช Forensic Medicine
- งานปฐมภูมิและเวชกรรมสังคม Primary Care and Social Medicine
- ห้องตรวจเลือด และพยาธิวิทยา Blood and Specimen Test
- การเงิน
- ห้องจ่ายยา
- เวชระเบียน

### ชั้น 2 2<sup>nd</sup> Floor

- ศูนย์กายภาพบำบัด Rehabilitation Center คลินิกการแพทย์บูรณาการ (แพทย์แผนไทยและแพทย์แผนจีน)
- คลินิกเด็ก Pediatric Clinic
- คลินิกเด็กดี Well Baby Clinic
- คลินิกอายุรกรรม Medicine Clinic (อายุรกรรมทั่วไป เบาหวานและต่อมไร้ท่อ คลินิกผิวหนัง คลินิกโรคไต)
- ศูนย์โรคหัวใจ จูน - สุนทรีย์ วนวิทย์ Joon - Soontari Wanavit Cardiology Center
- คลินิกสูติ - นรีเวชกรรม Ob - Gyn Clinic (คลินิกสูตินรีเวช ฟากครรภ์)
- ศูนย์อาหาร Food Center

### ชั้น 3 3<sup>rd</sup> Floor

- ศูนย์ไตเทียม Hemodialysis Center
- คลินิกตา Eye Clinic
- คลินิกหู คอ จมูก Ear Throat and Nose Clinic
- การเงิน
- ห้องปฏิบัติการทางพยาธิวิทยา Laboratory Room
- บริจาคเลือด Blood Donation
- คลินิกศัลยกรรมกระดูกและข้อ Orthopedics Clinic
- ห้องจ่ายยา
- คลินิกศัลยกรรม Surgical Clinic (ได้แก่ คลินิกศัลยกรรมทั่วไป คลินิกศัลยกรรมตกแต่ง คลินิกศัลยกรรมระบบประสาท คลินิกศัลยกรรมทางเดินปัสสาวะ คลินิกเต้านม คลินิกโรคไตเสื่อม คลินิกโรคทางเดินอาหารและส่องกล้อง)

ชั้น 4  
4<sup>th</sup> Floor

- ห้องคลอด  
Labour Room
- ห้องคลอดแยกโรค  
Isolate Labour Room
- หออภิบาลทารกแรกเกิด  
Nursery
- ศูนย์สวนหัวใจและหลอดเลือด  
Cardiac Catheterization Laboratory
- หอผู้ป่วยวิกฤตทารกแรกเกิด  
Newborn Intensive Care Unit
- หอผู้ป่วยอายุรกรรม 1,2  
Medical Intensive Care
- ไอ.ซี.ยู.เด็ก  
Pediatric I.C.U.
- หอผู้ป่วยวิกฤตโรคหัวใจ  
Cardiac Care Unit

ชั้น 5  
5<sup>th</sup> Floor

- ห้องผ่าตัด  
Operation Theatre
- ศูนย์ส่องกล้อง  
Endoscopy Center
- ห้องผ่าตัดแผลเล็ก  
ODS & MIS Center  
One Day Surgical and Minimally Invasive Surgical Center
- ไอ.ซี.ยู.ศัลยกรรม  
Surgical I.C.U.

ชั้น 6  
6<sup>th</sup> Floor

- ห้องประชุม  
Conference Room
- ศูนย์อาหาร  
Food Center  
(เปิดให้บริการชั่วคราว)

ชั้น 7  
7<sup>th</sup> Floor

- หน่วยเคมีบำบัด  
Chemotherapy Unit
- หอผู้ป่วยพิเศษรวม  
General Ward

ชั้น 9  
9<sup>th</sup> Floor

- หอผู้ป่วยพิเศษรวม  
General Ward

ชั้น 10 - 11  
10<sup>th</sup> - 11<sup>th</sup>  
Floor

- หอผู้ป่วยพิเศษ  
Private Ward

ชั้น 14  
14<sup>th</sup> Floor

- หน่วยตรวจสุขภาพ  
Check up Unit

- คลินิกพิเศษโดยแพทย์เฉพาะทางนอกเวลา  
Special Medical Clinic (SMC)

ในปี 2568-2570 โรงพยาบาลศูนย์การแพทย์ มหาวิทยาลัยแม่ฟ้าหลวงจะมีแผนจัดตั้งศูนย์ความเป็นเลิศทางการแพทย์เพื่อให้บริการประชาชนโดยแพทย์เฉพาะทางและมีเทคโนโลยีที่ทันสมัย ได้แก่

- ศูนย์มะเร็งเต้านม
- ศูนย์เคมีบำบัดและโลหิตวิทยา
- ศูนย์กระดูกและข้อ
- ศูนย์การนอนหลับ
- ศูนย์ Trauma center
- ศูนย์เวชศาสตร์ฟื้นฟู
- ศูนย์โรคของสุขภาพสตรี woman center
- ศูนย์ระงับความเจ็บปวด
- และศูนย์สุขภาพจิต
- ศูนย์การได้ยิน

## สิทธิการรักษา

- ☑ ข้าราชการ (เบิกจ่ายตรง)
- ☑ องค์กรปกครองส่วนท้องถิ่น
- ☑ บัตรประกันสุขภาพถ้วนหน้า สวศ.มฟล.
- ☑ สิทธิสวัสดิการพนักงาน มฟล.
- ☑ รัฐวิสาหกิจ
- ☑ ประกันชีวิต
- ☑ พรบ.ผู้ประสบภัยจากรถ
- ☑ ชำระเงินเอง



ตรวจสอบตารางแพทย์ในเวลา  
สแกน QR Code



## คลินิกพิเศษ โดยแพทย์เฉพาะทางนอกเวลา

### Special Medical Clinic (SMC)

#### บริการทางการแพทย์

- |  |  |  |
|--|--|--|
|  <p><b>อายุรกรรมทั่วไป</b><br/>General Medicine</p> <p>ออกตรวจ<br/>จ., พ., พท., ศ.<br/>(MON, WED, THU, FRI)</p> |  <p><b>ศัลยกรรมทั่วไป</b><br/>General Surgery</p> <p>ออกตรวจ<br/>จ., อ., พท.<br/>(MON, FRI)</p> |  <p><b>กุมารเวชกรรม</b><br/>Pediatrics</p> <p>ออกตรวจ<br/>จ., พท.<br/>(MON, THU)</p>                |
|  <p><b>อายุรศาสตร์โรคไต</b><br/>General Medicine</p> <p>ออกตรวจ<br/>พ. (FRI)</p>                                |  <p><b>ศัลยกรรมตกแต่ง</b><br/>Plastic Surgery</p> <p>ออกตรวจ<br/>จ. (MON)</p>                   |  <p><b>สูติรีเวช</b><br/>OB-GYN</p> <p>ออกตรวจ<br/>จ., ศ.<br/>(MON, THU)</p>                        |
|  <p><b>จักษุ</b><br/>Eye</p> <p>ออกตรวจ<br/>จ.-อ., พท.<br/>(MON-THU)</p>  |  <p><b>ศัลยกรรมทางเดินปัสสาวะ</b><br/>Urological Surgery</p> <p>ออกตรวจ<br/>พ. (WED)</p>        |  <p><b>จิตเวชเด็กและวัยรุ่น</b><br/>Child and Adolescent Psychiatry</p> <p>ออกตรวจ<br/>พ. (WED)</p> |
|  <p><b>หู คอ จมูก</b><br/>ENT</p> <p>ออกตรวจ<br/>พ. (WED)</p>   |  <p><b>ศัลยกรรมหลอดเลือด</b><br/>Vascular Surgery</p> <p>ออกตรวจ<br/>ศ. (FRI)</p>               |  <p><b>ศัลยกรรมกระดูกและข้อ</b><br/>Orthopedic surgery</p> <p>ออกตรวจ<br/>พท. (THU)</p>             |
|  <p><b>ศูนย์หัวใจ</b><br/>Cardiology Center</p> <p>ออกตรวจ<br/>พร., ศุกร์<br/>(MON, FRI)</p>                    |  <p><b>เวชศาสตร์ฟื้นฟู</b><br/>Rehabilitation</p> <p>ออกตรวจ<br/>ศ. (FRI)</p>                   |  <p><b>คลินิกกายภาพบำบัด</b><br/>Rehabilitation Clinic</p> <p>ออกตรวจ<br/>พท. (THU)</p>             |



ชั้น 14  
14<sup>th</sup> Floor

เปิดให้บริการ วันจันทร์ – วันศุกร์ เวลา 16.00 – 20.00 น.

053-914003  
(นัดหมายเข้ารับบริการ)

053-914250  
(สอบถามอัตราค่าบริการ)



ตารางแพทย์คลินิก SMC

# ตารางแพทย์ออกตรวจประจำเดือน ต.ค. 2567

งดให้บริการวันจันทร์ที่ 14 และวันพุธที่ 23 ต.ค. 2567

## คลินิกพิเศษโดยแพทย์เฉพาะทางนอกเวลา Special Medical Clinic (SMC)

### คลินิกเฉพาะทาง

วัน - เวลา ให้บริการ เวลา 16.00 – 20.00 น.

งดออกตรวจ

วันจันทร์    วันอังคาร    วันพุธ    วันพฤหัสบดี    วันศุกร์

- อายุรกรรมทั่วไป  
General Medicine
- อายุรศาสตร์โรคไต  
Nephrology
- ศัลยกรรมทั่วไป  
General Surgery
- ศัลยกรรมตกแต่ง  
Plastic Surgery
- ศัลยกรรมทางเดินปัสสาวะ  
Urological Surgery
- ศัลยกรรมหลอดเลือด  
Vascular Surgery
- ศัลยกรรมกระดูกและข้อ  
Orthopedic surgery
- สูติรีเวช  
OB-GYN
- กุมารเวชกรรม  
Pediatrics
- จิตเวชเด็กและวัยรุ่น  
Child and Adolescent Psychiatry
- เวชศาสตร์ฟื้นฟู  
Rehabilitation

ชั้น 14  
14<sup>th</sup> Floor

●		●	●	●	7, 30 ต.ค. 2567
	●				
	●	●	●		
●				●	18 ต.ค. 2567
●					11, 18, 25 ต.ค. 2567
	●		●		
●				●	
●	●	●	●	●	8, 15 ต.ค. 2567
		●			9, 30 ต.ค. 2567
		●	●		

ชั้น 5  
5<sup>th</sup> Floor

- ห้องผ่าตัดพิเศษนอกเวลา  
Operation Theatre

●	●	●	●	●	
---	---	---	---	---	--

ชั้น 3  
3<sup>rd</sup> Floor

- จักษุ  
Eye
- หู คอ จมูก  
ENT

●	●	●	●		30 ต.ค. 2567
	●	●			

ชั้น 2  
2<sup>nd</sup> Floor

- คลินิกกายภาพบำบัด  
Rehabilitation Clinic
- การตรวจหัวใจด้วยเครื่องสะท้อนเสียงความถี่สูง  
Echo Cardiogram
- ตรวจหาภาวะโรคหลอดเลือดแดงส่วนปลายตีบด้วยเทคโนโลยี ABI

●	●	●	●	●	
*ออกตรวจเฉพาะวันที่ 7, 21, 28 ต.ค. 2567*					

ชั้น 1  
1<sup>st</sup> Floor

- ตรวจพิเศษทางด้านรังสีวิทยา  
Special Diagnostic Imaging

●	●	●	●	●	
---	---	---	---	---	--

# MFU - MCH in a month

ศ.นพ.อภิรักษ์ ช่วงสุวนิช กล่าวต้อนรับผู้เข้าร่วมกิจกรรม Business Matching ประจำปี 2567



3 กันยายน 2567 ศ.นพ.อภิรักษ์ ช่วงสุวนิช รักษาการแทนผู้อำนวยการ โรงพยาบาลศูนย์การแพทย์ มหาวิทยาลัยแม่ฟ้าหลวง กล่าวต้อนรับผู้เข้าร่วมกิจกรรม Business Matching ภายใต้โครงการยกระดับและผลักดัน SME กลุ่มเครื่องมือแพทย์ 2567 ที่จัดขึ้น ณ ห้องประชุมประจวบภิรมย์ภักดี ชั้น 6 อาคารศูนย์การแพทย์มหาวิทยาลัยแม่ฟ้าหลวงโดยสภาอุตสาหกรรมแห่งประเทศไทย ร่วมกับ สำนักงานส่งเสริมวิสาหกิจขนาดกลางและขนาดย่อม (สสว.) ในการนี้ ศ.นพ.อภิรักษ์ ได้เน้นย้ำถึงความสำคัญของความร่วมมือระหว่าง SME และหน่วยงานจัดซื้อภาครัฐและเอกชน เพื่อพัฒนาอุตสาหกรรมเครื่องมือแพทย์ให้ตอบสนองความต้องการของสาธารณสุขไทย

## รพศ.มฟล. ส่งมอบชุดทำแผลปลอดเชื้อ เพื่อช่วยเหลือประชาชนผู้ประสบภัย น้ำท่วมในจังหวัดเชียงราย



12 กันยายน 2567 โรงพยาบาลศูนย์การแพทยมหาวิทยาลัยแม่ฟ้าหลวง นำโดย คุณประชิด ศรารพันธ์ รักษาการแทน รองผู้อำนวยการฝ่ายการพยาบาล ส่งมอบชุดทำแผลปลอดเชื้อ เพื่อช่วยเหลือประชาชนผู้ประสบภัยน้ำท่วมในจังหวัดเชียงราย ณ โรงพยาบาลศูนย์การแพทยมหาวิทยาลัยแม่ฟ้าหลวง

## รพศ.มฟล. และสำนักวิชาแพทยศาสตร์ มฟล. ร่วมกับโครงการสิงห์อาสา ออกหน่วยปฐมพยาบาลเพื่อช่วยเหลือผู้ประสบภัยน้ำท่วมในพื้นที่ห้วยแวก พ่อขุนเม็งรายมหาราช จ.เชียงราย



15 กันยายน 2567 สำนักวิชาแพทยศาสตร์ มหาวิทยาลัยแม่ฟ้าหลวง และโรงพยาบาลศูนย์การแพทยมหาวิทยาลัยแม่ฟ้าหลวง ได้ร่วมมือกับโครงการสิงห์อาสา ออกหน่วยปฐมพยาบาลเพื่อช่วยเหลือผู้ประสบภัยน้ำท่วมในพื้นที่ห้วยแวกพ่อขุนเม็งรายมหาราช จ.เชียงราย การออกหน่วยในครั้งนี้มีจุดประสงค์เพื่อตอบสนองต่อสถานการณ์น้ำท่วมที่ส่งผลกระทบต่อประชาชนในพื้นที่ โดยทีมแพทย์และอาสาสมัครได้จัดเตรียมอุปกรณ์การแพทย์และยารักษาโรคต่าง ๆ เพื่อให้การดูแลรักษาเบื้องต้นแก่ผู้ที่ได้รับบาดเจ็บหรือมีอาการเจ็บป่วย

## รพศ.มฟล. จัดกิจกรรมเปิดบ้านสานสัมพันธ์ ศูนย์สุขภาพชุมชน หน่วยบริการปฐมภูมิ มุ่งเน้นพัฒนาระบบบริการรวมศูนย์ (One Stop Service)



17 กันยายน 2567 โรงพยาบาลศูนย์การแพทยมหาวิทยาลัยแม่ฟ้าหลวงจัดกิจกรรม"เปิดบ้านสานสัมพันธ์ ศูนย์สุขภาพชุมชน หน่วยบริการปฐมภูมิ" ณ โรงพยาบาลมหาวิทยาลัยแม่ฟ้าหลวง โดยมี สาธารณสุขอำเภอเมืองเชียงราย โรงพยาบาลส่งเสริมสุขภาพตำบล กำนัน ผู้ใหญ่บ้าน และอาสาสมัครสาธารณสุขเข้าร่วมกิจกรรมในครั้งนี้ กิจกรรมดังกล่าวมีวัตถุประสงค์เพื่อประชาสัมพันธ์และสร้างการรับรู้ ความเข้าใจ ในการให้บริการของศูนย์สุขภาพชุมชน โรงพยาบาลศูนย์การแพทยมหาวิทยาลัยแม่ฟ้าหลวง และสร้างเครือข่ายความร่วมมือระหว่างหน่วยบริการกับประชาชนในพื้นที่ โดยเน้นย้ำถึงการมุ่งมั่นที่จะยกระดับศูนย์สุขภาพชุมชนและพัฒนาระบบบริการที่สะดวกและรวดเร็วสำหรับผู้เข้ารับบริการ

ในการนี้ ศาสตราจารย์ นายแพทย์อภิรักษ์ ช่วงสุวนิช รักษาการผู้อำนวยการโรงพยาบาลฯ ประสานในพิธี กล่าวว่า กิจกรรมในครั้งนี้เกิดจากความมุ่งมั่นตั้งใจของมหาวิทยาลัยแม่ฟ้าหลวงในการดูแลสุขภาพของพี่น้องประชาชน โดยเล็งเห็นถึงปัญหาความแออัดและความไม่สะดวกสบายในการเข้ารับบริการ ณ หน่วยบริการปฐมภูมิเดิม จึงได้พัฒนาศูนย์สุขภาพชุมชนใหม่ที่มีศักยภาพในการให้บริการทางการแพทย์อย่างครบวงจร ทั้งการตรวจรักษา บริการรังสีรักษา และการตรวจวิเคราะห์ทางห้องปฏิบัติการ โดยมุ่งหวังให้การบริการเป็นแบบรวมศูนย์ (One Stop Service) เพื่อลดความแออัดและลดระยะเวลาการรอคอย ศูนย์สุขภาพชุมชนจะเปิดให้บริการอย่างเป็นทางการในวันที่ 1 ตุลาคม พ.ศ. 2567 โดยให้บริการตรวจรักษาแก่ผู้ป่วยสิทธิหลักประกันสุขภาพถ้วนหน้า (สิทธิบัตรทอง) ของโรงพยาบาลศูนย์การแพทยมหาวิทยาลัยแม่ฟ้าหลวง การพัฒนาศูนย์สุขภาพชุมชนในครั้งนี้นับเป็นก้าวสำคัญในการยกระดับการดูแลสุขภาพประชาชนในพื้นที่ ด้วยความมุ่งมั่นในการลดความแออัดและเพิ่มความสะดวกสบายในการเข้าถึงบริการทางการแพทย์อย่างมีคุณภาพ

# รพศ.มฟล. ร่วมใจสิงห์อาสา ช่วยเหลือผู้ประสบภัยน้ำท่วมจังหวัดเชียงราย ที่ ต.แม่สาย และต.แม่ข้าวต้ม หมู่ 3 และหมู่ 4



19 กันยายน 2567 ที่ผ่านมา โรงพยาบาลศูนย์การแพทยมหาวิทยาลัยแม่ฟ้าหลวง ร่วมกับสิงห์อาสา ได้ออกหน่วยแพทย์เคลื่อนที่ โดยให้บริการตรวจรักษาผู้ประสบภัยน้ำท่วมในพื้นที่จังหวัดเชียงราย ได้แก่ ต.แม่สาย และต.แม่ข้าวต้ม หมู่ 3 และหมู่ 4 โดยมีทีมสหวิชาชีพ ให้บริการตรวจรักษาผู้ป่วยกว่า 200 ราย โรคที่พบบ่อย ได้แก่ โรคผิวหนัง โรคกล้ามเนื้อและเอ็นอักเสบ และโรคทางเดินหายใจ นอกจากนี้ยังมีจิตแพทย์ ให้คำปรึกษาสุขภาพจิตแก่ผู้ที่ได้รับผลกระทบทางด้านจิตใจจากเหตุการณ์น้ำท่วม นอกจากการตรวจรักษา ยังได้ออกเยี่ยมผู้ป่วยที่ไม่สามารถช่วยเหลือตนเองได้ เพื่อให้ได้รับการดูแลอย่างทั่วถึง อีกทั้งยังได้สนับสนุน เสื้อผ้า เครื่องแต่งกาย และสิ่งของจำเป็นให้แก่ผู้ประสบภัย

การออกหน่วยแพทย์เคลื่อนที่ในครั้งนี้ เป็นหนึ่งในความมุ่งมั่นของโรงพยาบาลศูนย์การแพทยมหาวิทยาลัยแม่ฟ้าหลวง ในการดูแลสุขภาพให้แก่พี่น้องชาวเชียงราย โดยเฉพาะในยามวิกฤตเช่นนี้

## รพศ.มฟล.ได้รับมอบสิ่งของบริจาคจากธนาคารออมสิน สาขาร่องขุน



23 กันยายน 2567 โรงพยาบาลศูนย์การแพทย์มหาวิทยาลัยแม่ฟ้าหลวง ได้รับมอบสิ่งของบริจาคจากธนาคารออมสิน สาขาร่องขุน โดยมี คุณเกียรติศักดิ์ ท้าวเขื่อน ผู้จัดการสาขา เป็นผู้แทนในการมอบสิ่งของดังกล่าว เพื่อช่วยเหลือผู้ประสบภัยน้ำท่วมในหลายพื้นที่ของจังหวัดเชียงราย ซึ่งกำลังประสบความเดือดร้อนจากสถานการณ์น้ำท่วมที่รุนแรง ทางโรงพยาบาลศูนย์การแพทย์มหาวิทยาลัยแม่ฟ้าหลวง ขอขอบคุณธนาคารออมสิน สาขาร่องขุน ที่ร่วมบริจาคสิ่งของเพื่อช่วยเหลือผู้ประสบภัยในครั้งนี้ สิ่งของที่ได้รับมอบจะถูกนำไปใช้ในการช่วยเหลือผู้ประสบภัยตามความเหมาะสมต่อไป

## กิจกรรมบริจาคโลหิตเนื่องในวันมหิดล ณ มหาวิทยาลัยแม่ฟ้าหลวง



24 กันยายน 2567 โรงพยาบาลศูนย์การแพทย์มหาวิทยาลัยแม่ฟ้าหลวง และสำนักวิชาแพทยศาสตร์ มหาวิทยาลัยแม่ฟ้าหลวง ร่วมกับ เหล่ากาชาดจังหวัดเชียงราย และโรงพยาบาลเชียงรายประชานุเคราะห์ จัดกิจกรรมรับบริจาคโลหิต เนื่องในวันมหิดล ประจำปี 2567 ณ อาคารพลเอกสำเภา ชูศรี (E4) ชั้น 5 ห้อง E4A 517-518 มหาวิทยาลัยแม่ฟ้าหลวง โดยมี อาจารย์ นักศึกษา พนักงาน และประชาชนทั่วไป ร่วมบริจาคเป็นจำนวนมาก ทั้งนี้มีผู้มาลงทะเบียนบริจาคโลหิต จำนวน 114 ราย บริจาคได้ 81 ราย ได้ปริมาณโลหิต 28,350 ซีซี มีผู้แสดงความจำนงบริจาคดวงตา 1 ราย บริจาคอวัยวะ 1 ราย

## พิธีวางพวงมาลาถวายสักการะเนื่องในวันมหิดล ประจำปี 2567



24 กันยายน 2567 สำนักวิชาแพทยศาสตร์ มหาวิทยาลัยแม่ฟ้าหลวง จัดพิธีวางพวงมาลาถวายสักการะเนื่องในวันมหิดล ประจำปี 2567 ณ ห้องประชุมชั้น 15 อาคารสำนักวิชาแพทยศาสตร์ มหาวิทยาลัยแม่ฟ้าหลวง โดยมี รศ.นพ.ปรีชา สุนทรานันท์ คณบดีสำนักวิชาแพทยศาสตร์ เป็นประธานในพิธี ทั้งนี้ได้รับเกียรติจากหน่วยงานส่วนราชการ ศาล ทหาร ตำรวจ แพทย์ พยาบาล ผู้แทนหน่วยงานภายใน และนักศึกษาเข้าร่วมพิธีจำนวนมาก ซึ่งโรงพยาบาลศูนย์การแพทย์มหาวิทยาลัยแม่ฟ้าหลวง ได้ส่งตัวแทนเข้าร่วมพิธีวางพวงมาลาถวายสักการะเนื่องในวันมหิดล นำโดย อ.พญ.พิตะวัน ราชตา รักษาการแทน รองผู้อำนวยการฝ่ายการแพทย์ โรงพยาบาลศูนย์การแพทย์มหาวิทยาลัย แม่ฟ้าหลวง และคณะบุคลากรโรงพยาบาล

## รพศ.มฟล.จัดพิธีเปิดห้องพักแพทย์ (Doctor Lounge)



24 กันยายน 2567 โรงพยาบาลศูนย์การแพทย์มหาวิทยาลัยแม่ฟ้าหลวงได้จัดพิธีเปิดห้องพักแพทย์ (Doctor Lounge) อย่างเป็นทางการ โดยมี ศาสตราจารย์พิเศษ ดร.วันชัย ศิริชนะ นายกสภามหาวิทยาลัยแม่ฟ้าหลวงและอธิการบดีผู้ก่อตั้ง เป็นประธานในพิธี พร้อมด้วยคณะผู้บริหารโรงพยาบาล และแพทย์เข้าร่วมห้องพักแพทย์ (Doctor Lounge) จัดตั้งขึ้นเพื่ออำนวยความสะดวกให้แก่แพทย์ที่ปฏิบัติงานในโรงพยาบาล ให้เป็นที่สำหรับประชุมหารือของแพทย์ ที่ต้องปฏิบัติหน้าที่ตลอด 24 ชั่วโมง อีกทั้งห้องพักดังกล่าวได้รับการออกแบบและตกแต่งให้มีความสะดวกสบายและรู้สึกผ่อนคลาย สามารถใช้สำหรับพักผ่อนลดความเหนื่อยล้าระหว่างการทำงาน เพื่อเพิ่มประสิทธิภาพในการปฏิบัติงาน

# พิธีมอบรางวัลพนักงานดีเด่น โรงพยาบาลศูนย์การแพทย์มหาวิทยาลัยแม่ฟ้าหลวง ประจำปี 2567



24 กันยายน 2567 โรงพยาบาลศูนย์การแพทย์มหาวิทยาลัยแม่ฟ้าหลวง ได้จัดพิธีมอบรางวัลพนักงานดีเด่น โรงพยาบาลศูนย์การแพทย์มหาวิทยาลัยแม่ฟ้าหลวง ประจำปี 2567 ณ ห้องประชุมประจวบ ภิรมย์ภักดี ชั้น 6 อาคารศูนย์การแพทย์

โดยในปีนี้มีผู้ได้รับรางวัล จำนวน 20 ท่าน ได้แก่

- |                             |   |
|-----------------------------|---|
| 1.อาจารย์ พญ.พิตะวัน ราชตา  | ตำแหน่ง แพทย์ผู้เชี่ยวชาญ                       |
| 2.คุณสิรินทรพร ภูประเสริฐ   | ตำแหน่ง หัวหน้างานปฐมภูมิและเวชกรรมสังคม        |
| 3.คุณนางศุภิสรา ตาคำนิล     | ตำแหน่ง หัวหน้างานการพยาบาลอุบัติเหตุและฉุกเฉิน |
| 4.คุณบุณณ์ชิสสา กันทะคำแหง  | ตำแหน่ง พยาบาลวิชาชีพ                           |
| 5.คุณสมใจ เอกคุณปัญญา       | ตำแหน่ง พยาบาลวิชาชีพ                           |
| 6.คุณณิชาภรณ์ สุวรรณประภา   | ตำแหน่ง พยาบาลวิชาชีพ                           |
| 7.คุณกิตติมา โกศายานนท์     | ตำแหน่ง พยาบาลวิชาชีพ                           |
| 8.คุณวรรณฉัตร กระต่ายจันทร์ | ตำแหน่ง พยาบาลวิชาชีพ                           |
| 9.คุณญาณวัฒนา สุวรรณรัตน์   | ตำแหน่ง พยาบาลวิชาชีพ                           |
| 10.คุณยุวดี คำมอญ           | ตำแหน่ง พยาบาลวิชาชีพ                           |
| 11.คุณพาณิดา แก้วดี         | ตำแหน่ง พยาบาลวิชาชีพ                           |
| 12.คุณวิวิศนา ณะเนนตร       | ตำแหน่ง ผู้ช่วยพยาบาล                           |
| 13.คุณกนกวรรณ นวนพนัส       | ตำแหน่ง ผู้ช่วยพยาบาล                           |
| 14.คุณวราภรณ์ ลิ้มเจริญ     | ตำแหน่ง ผู้ช่วยพยาบาล                           |
| 15.คุณปานวดี เตะจะวงค์      | ตำแหน่ง นักเทคนิคการแพทย์                       |
| 16.คุณนันทัชพร บุญนาค       | ตำแหน่ง เจ้าหน้าที่บริหาร                       |
| 17.คุณกริชกาย จองสุริยภาส   | ตำแหน่ง เจ้าหน้าที่บริหาร                       |
| 18.คุณปรเมษฐ์ วงษารัตน์     | ตำแหน่ง เจ้าหน้าที่วิเคราะห์ระบบคอมพิวเตอร์     |
| 19.คุณธัญวิษญ์ ธิ์น้อมธรรม  | ตำแหน่ง ช่างเทคนิค                              |
| 20.คุณปรีกร ดวงสนิท         | ตำแหน่ง พนักงานธุรการ                           |



ทั้งนี้ได้รับเกียรติจาก ศาสตราจารย์พิเศษ ดร.วันชัย ศิริชนะ นายกสภามหาวิทยาลัยแม่ฟ้าหลวง และประธานคณะกรรมการบริหารงานโรงพยาบาลศูนย์การแพทยมหาวิทยาลัยแม่ฟ้าหลวง เป็นประธานในพิธี กล่าวให้โอวาทให้แก่บุคลากร และมอบรางวัลพนักงานดีเด่นโรงพยาบาลศูนย์การแพทยมหาวิทยาลัยแม่ฟ้าหลวง ประจำปี 2567

- และในงานนี้ได้มีการมอบของที่ระลึกให้แก่ผู้เกษียณอายุการทำงานจำนวน 2 ท่าน ได้แก่
- 1.คุณบุญนีย์ มณีรัตน์ หัวหน้างานการพยาบาลกุมารเวชศาสตร์ และรักษาการแทนหัวหน้างานสูติรีเวชศาสตร์
  - 2.คุณศศิญาดา จันทน์ธวัช พยาบาลวิชาชีพ งานการพยาบาลผ่าตัด

โดย คุณบุญนีย์ มณีรัตน์ ผู้เกษียณอายุการทำงานในปีนี้ได้ให้เกียรติพุดสร้างแรงบันดาลใจในการทำงานให้แก่บุคลากรโรงพยาบาลศูนย์การแพทยมหาวิทยาลัยแม่ฟ้าหลวงอีกด้วย



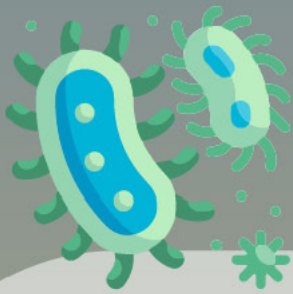
สามารถดูรูปภาพเพิ่มเติม  
และสูจิบัตรพิธีมอบรางวัลพนักงานดีเด่นได้  
โดยการสแกน QR Code



รูปภาพเพิ่มเติม



สูจิบัตร



# โรคฉี่หนู

(Leptospirosis)

- ฝ้าระวังโรคร้ายหลังน้ำท่วม -



โรคฉี่หนูเป็นโรคจากแบคทีเรียในปัสสาวะสัตว์ ติดเชื้อผ่านการสัมผัสปัสสาวะของสัตว์ที่ปนเปื้อนมากับน้ำ มักระบาดหนักช่วงน้ำท่วม

## อาการแสดง

ไข้สูง หนาวสั่น ตาแดง ตัวเหลือง ตาเหลือง ผื่นขึ้น ปวดท้อง คลื่นไส้อาเจียน **ปวดเมื่อยกล้ามเนื้อโดยเฉพาะบริเวณน่อง หากมีอาการดังกล่าวให้รีบพบแพทย์ทันที** เพราะถ้ารุนแรงถึงขั้นระบบอวัยวะล้มเหลว อาจอันตรายถึงชีวิตได้

## การป้องกันหลังน้ำท่วม



หลีกเลี่ยงการแช่น้ำ



ใส่รองเท้าบูทยาง หากจำเป็นต้องแช่น้ำ



ล้างมือล้างเท้าให้สะอาด หลังสัมผัสน้ำสกปรก



ทำความสะอาดกำจัด แหล่งน้ำสกปรก

- ด้วยความปรารถนาดีจากโรงพยาบาลศูนย์การแพทยมหาวิทยาลัยแม่ฟ้าหลวง •

# MFU-MCH *Save Energy*

ชาว รพศ.มฟล.  
ร่วมกันประหยัดน้ำไฟวันละนิด  
ช่วยลดมลพิษต่อสิ่งแวดล้อม



# | IT Society

## เรียนรู้ และเข้าใจ

### แนวปฏิบัติในการรักษาความมั่นคงปลอดภัย ด้านสารสนเทศ ของ รพศ.มพล.

แนวปฏิบัติในการรักษาความมั่นคงปลอดภัยด้านสารสนเทศ แบ่งออกเป็น  
14 หมวด ได้แก่

หมวดที่ 1

นโยบายความมั่นคงปลอดภัย



หมวดที่ 2

จัดการทรัพย์สิน



หมวดที่ 3

ควบคุมการเข้าถึง



หมวดที่ 4

ความมั่นคงปลอดภัยทางกายภาพ



หมวดที่ 5

ความมั่นคงปลอดภัยระบบเครือข่าย



หมวดที่ 6

ความมั่นคงปลอดภัยคอมพิวเตอร์



ที่มา :



งานเทคโนโลยีสารสนเทศ

โรงพยาบาลศูนย์การแพทย์มหาวิทยาลัยแม่ฟ้าหลวง



หมวดที่ 7

จัดหาและการพัฒนาระบบ



หมวดที่ 8

จัดการเหตุการณ์ผิดปกติ



หมวดที่ 9

จัดทำแผนฉุกเฉิน



หมวดที่ 10

บริหารจัดการผู้ให้บริการจากภายนอก



หมวดที่ 11

บริหารจัดการความเสี่ยง



หมวดที่ 12

ตรวจประเมินภายใน



หมวดที่ 13

ความปลอดภัยที่เกี่ยวข้องกับทรัพยากรบุคคล



หมวดที่ 14

ปฏิบัติตามข้อกำหนด



# MFU-MCH

Inspire Within

วิถีสุข



แบ่งปันวิธีรับมือกับ  
“ความเปลี่ยนแปลง”

ในปัจจุบัน โลกมีการเปลี่ยนแปลงอยู่ตลอดเวลาไม่ว่าจะเป็นเรื่องเศรษฐกิจ สังคม เทคโนโลยี การศึกษา และโรคภัยต่าง ๆ ที่ไม่คาดคิด เมื่อคนเราเจอกับการเปลี่ยนแปลง แต่ละคนจะรับมือต่อสถานการณ์ได้ไม่เท่ากัน บางคนรับมือได้ดี บางคนเกิดความเครียด และความวิตกกังวลดังนั้น มา ดูเทคนิคฝึกใจเพื่อรับมือกับความเปลี่ยนแปลงให้ได้ผลดี ดังนี้

## ด้านอารมณ์

### 1. ระบายความรู้สึก

เมื่อมีเรื่องทุกขใจอย่าเก็บกดเอาไว้คนเดียว ให้หาวิธีระบายออก เช่น ให้อ่านให้คนที่ไวใจฟัง หรือร้องไห้เพื่อเป็นการระบายความเศร้าให้ออกมาจากใจก็เป็นวิธีที่นักจิตวิทยาแนะนำ เพราะการเก็บกดความเศร้าไว้ไม่เป็นผลดีต่อจิตใจ หรือ เขียนระบายความรู้สึกออกมาเป็นตัวหนังสือก็ได้

## ด้านความคิด

### 1. ยอมรับความเป็นจริง

หลายคนเมื่อพบความเปลี่ยนแปลงจะมีการปฏิเสธความจริงดังนั้นขั้นตอนที่สำคัญที่สุดคือการตระหนักและยอมรับความจริงว่ามันเกิดขึ้นแล้วและยอมรับว่าความเปลี่ยนแปลงเป็นสิ่งที่เกิดขึ้นตลอดเวลา

### 2. ปรับมุมมอง

มองการเปลี่ยนแปลงต่างๆ เป็นโอกาสที่เข้ามาในชีวิต และได้ลองทำสิ่งใหม่ๆ การมองบวกจะทำให้เราเครียดน้อยลงและรับมือกับสถานการณ์ได้ดีขึ้น เมื่อมีความคิดเชิงลบขึ้นมาให้ขจัดด้วยความคิดทางบวก ด้านอารมณ์

## ด้านการกระทำ

### 1. ค้นหาแนวทางแก้ไขปัญหา

เราไม่สามารถควบคุมสถานการณ์ต่าง ๆ ไม่ให้เกิดขึ้นได้แต่เราสามารถจัดการกับตัวเราเองได้ด้วยการมองหาทางแก้ปัญหา ให้กำหนดเป้าหมาย ลองคิดหาวิธีแก้ปัญหามากกว่าหนึ่งวิธีและลงมือทำ

### 2. รักษาความสัมพันธ์ที่ดี

ในยามอยู่ในสถานการณ์ที่ยากลำบาก การมีเพื่อนหรือคนที่เข้าใจอยู่ข้าง ๆ เป็นสิ่งที่ช่วยทำให้มีกำลังใจในการผ่านปัญหาอุปสรรคต่าง ๆ ได้ดีขึ้น

### 3. ใส่ใจตนเอง

การดูแลตนเองทั้งร่างกายและจิตใจเป็นเรื่องสำคัญที่สุดจะต้องพักผ่อนอย่างเพียงพอทานอาหารให้ครบ และออกกำลังกายเพื่อให้มีร่างกายแข็งแรงใจผ่านสถานการณ์ต่าง ๆ ไปได้

### 4. หาความช่วยเหลือ

หลายคนสามารถผ่านสถานการณ์ที่ยากลำบากได้ด้วยตนเอง แต่บางคนอาจต้องการความช่วยเหลือเพิ่มเติมจากผู้เชี่ยวชาญทางสุขภาพจิต การมีที่ปรึกษาจะช่วยให้เราผ่านความทุกข์ไปได้ดีที่สุดท้าย เราทุกคนจะต้องเรียนรู้ในการผ่านสถานการณ์ต่าง ๆ ในชีวิตการฝึกฝนจิตใจก็เป็นส่วนหนึ่งที่ช่วยให้เรามีความยืดหยุ่นทางจิตใจ ซึ่งจะ ช่วยให้เราก้าวผ่านความทุกข์ต่าง ๆ ไปได้ด้วยดี

ที่มา : <https://lightpost.co.th/blog/ethkhnikhrabmuue-kab-khwaamepliinaeplng>

# | ข่าวประชาสัมพันธ์



## แจ้งผู้มารับบริการ สิทธิประกันสุขภาพถ้วนหน้า

โรงพยาบาลศูนย์การแพทย์มหาวิทยาลัยแม่ฟ้าหลวง

เนื่องจากศูนย์สุขภาพชุมชน หน่วยบริการปฐมภูมิ (PCU)  
ได้ย้ายจุดบริการไปที่ โรงพยาบาลมหาวิทยาลัยแม่ฟ้าหลวง  
ตั้งแต่วันที่ 1 ต.ค. 2567

“ ผู้ป่วยสิทธิประกันสุขภาพถ้วนหน้าที่มีนัดเดิม รพศ.มฟล.  
สามารถรับบริการที่รพศ.มฟล.ก่อน ภายในเดือนตุลาคม 2567 นี้  
โดยแพทย์จะพิจารณานัดเข้าศูนย์สุขภาพชุมชน  
หน่วยบริการปฐมภูมิ (PCU) ในครั้งถัดไป  
หากไม่พบข้อบ่งชี้ที่ต้องติดตามกับแพทย์เฉพาะทาง ”

แผนที่ รพ.มหาวิทยาลัยแม่ฟ้าหลวง ▶



053 914 000



MFUMedicalCenter



@mfumch







hospital-medicalcenter.mfu.ac.th

ภายในเดือนตุลาคม 2567 นี้ ผู้ป่วยสิทธิประกันสุขภาพถ้วนหน้าที่มีนัดเดิมที่ รพศ.มฟล.  
สามารถรับบริการตรวจรักษาที่ รพศ.มฟล.ก่อน โดยแพทย์จะพิจารณานัดเข้าศูนย์สุขภาพชุมชน  
หน่วยบริการปฐมภูมิ (PCU) ในครั้งถัดไป หากไม่พบข้อบ่งชี้ที่ต้องติดตามกับแพทย์เฉพาะทาง

# แผนที่จุดจอดรถ และจอดรถ

ศูนย์สุขภาพชุมชน หน่วยบริการปฐมภูมิ (PCU)  
โรงพยาบาลศูนย์การแพทย์มหาวิทยาลัยแม่ฟ้าหลวง

-  หน่วยบริการปฐมภูมิ (PCU) ชั้น 1  
ตึกโรงพยาบาลมหาวิทยาลัยแม่ฟ้าหลวง
-  ที่จอดรถสำหรับผู้มารับบริการ
-  ที่จอดรถสำหรับแพทย์
-  ที่จอดรถสำหรับผู้พิการ



## จุดบริการรถรับ - ส่ง ฟรี



จุดที่ 1 สำหรับผู้รับบริการ  
ศูนย์สุขภาพชุมชน หน่วยปฐมภูมิ  
(PCU) SWศ.มฟล และ SW.มฟล.



จุดที่ 2 สำหรับนศ. และคนทั่วไป  
ในมหาวิทยาลัยแม่ฟ้าหลวง

# เบอร์ติดต่อหน่วยงานภายใน

## ฝ่ายการแพทย์

หน่วยงาน	อีเมล	เบอร์โทรศัพท์
งานการแพทย์	-	-
งานเวชศาสตร์ฟื้นฟู	pt.mch@mfu.ac.th	053-914-127
งานพยาธิวิทยากายวิภาค	-	053-914-227
งานเภสัชกรรม	rx.mch@mfu.ac.th	053-914-107
งานรังสีวิทยา	xray.mch@mfu.ac.th	053-914-130
งานพยาธิวิทยาคลินิก	lab.mch@mfu.ac.th	053-914-114
งานธนาคารเลือด	bloodbank.mch@mfu.ac.th	053-914-214
งานนิติเวช	forensic.mch@mfu.ac.th	053-914-189
งานสนับสนุนทางการแพทย์	-	-
งานโภชนาการ	-	053-914-026

## ฝ่ายศูนย์ความเป็นเลิศทางการแพทย์

หน่วยงาน	อีเมล	เบอร์โทรศัพท์
งานความเป็นเลิศทางการแพทย์	-	-
งานคลินิกพิเศษโดยแพทย์เฉพาะทาง นอกเวลา (SMC)	-	053-914003 (ในเวลา) 053-914232 (นอกเวลา)

## ฝ่ายปฐมภูมิและเวชกรรมสังคม

หน่วยงาน	อีเมล	เบอร์โทรศัพท์
ฝ่ายปฐมภูมิและเวชกรรมสังคม	-	053-914-120

## ฝ่ายพัฒนาคุณภาพ

หน่วยงาน	อีเมล	เบอร์โทรศัพท์
งานพัฒนาคุณภาพ	qic.mch@mfu.ac.th	053-914-186
งานวางแผนและบริหารยุทธศาสตร์	planning.mch@mfu.ac.th	053-914-018

## ฝ่ายการพยาบาล

หน่วยงาน	อีเมล	เบอร์โทรศัพท์
งานการพยาบาลอุบัติเหตุและฉุกเฉิน	-	053-914-138
งานการพยาบาลผู้ป่วยนอก	-	053-914-117
งานการพยาบาลผู้ป่วยหัวใจและหลอดเลือด	ccu.mch@mfu.ac.th	053-914-141
งานการพยาบาลสูติรีเวชศาสตร์	lr.mch@mfu.ac.th	053-914-144
งานการพยาบาลศัลยศาสตร์และออร์โธปิดิกส์	surortho.mch@mfu.ac.th	053-914-161
งานการพยาบาลอายุรศาสตร์	med.mch@mfu.ac.th	053-914-157
งานการพยาบาลกุมารเวชศาสตร์	opdped.mch@mfu.ac.th	053-914-163
งานการพยาบาลผ่าตัด	or.mch@mfu.ac.th	053-914-151
งานการพยาบาลวิสัญญี	anes.mch@mfu.ac.th	053-914-152
งานศูนย์ความเป็นเลิศทางการพยาบาล	-	-
งานเวชภัณฑ์ปลอดเชื้อ(CSSD)	ss.mch@mfu.ac.th	053-914-027
งานป้องกันและควบคุมการติดเชื้อ ในโรงพยาบาล	-	-

## ฝ่ายสนับสนุนการบริหาร

หน่วยงาน	อีเมล	เบอร์โทรศัพท์
งานสนับสนุนการบริหาร	-	-
งานเวชระเบียนและเวชสถิติ	-	053-914-110
หน่วยประชาสัมพันธ์และการตลาด	pr.medical-center@mfu.ac.th	053-914-199 , 053-914-013

## ฝ่ายบริหาร

หน่วยงาน	อีเมล	เบอร์โทรศัพท์
งานสารบรรณ และอำนวยความสะดวก	saraban.mch@mfu.ac.th	053-914-235
งานทรัพยากรบุคคล	hr.mch@mfu.ac.th	053-914-038
งานการเงิน บัญชี และงบประมาณ	finance.mch@mfu.ac.th	053-914-048
งานพัสดุ	procure.mch@mfu.ac.th	053-914-024
งานอาคารสถานที่	building.mch@mfu.ac.th	053-914-011
งานเทคโนโลยีสารสนเทศ	datacenter.mch@mfu.ac.th	053-914-174

## เลขานุการ

หน่วยงาน	อีเมล	เบอร์โทรศัพท์
เลขานุการการแทนผู้อำนวยการ SWศ.มฟล	-	053-914-234
เลขานุการการแทนรองผู้อำนวยการ SWศ.มฟล ฝ่ายพัฒนาคุณภาพและบริหารทางการแพทย์	-	053-914-020
เลขานุการการแทนรองผู้อำนวยการ SWศ.มฟล ฝ่ายการพยาบาล	-	053-914-230
เลขานุการการแทนรองผู้อำนวยการ SWศ.มฟล ฝ่ายการแพทย์	-	053-914-015

## หน่วยงานอื่น

หน่วยงาน	อีเมล	เบอร์โทรศัพท์
สำนักงานเลขานุการศูนย์การแพทย์ มหาวิทยาลัยแม่ฟ้าหลวง	medical-center@mfu.ac.th	0-5391-4023
โรงพยาบาลศูนย์การแพทย์ มหาวิทยาลัยแม่ฟ้าหลวง	pr.medical-center@mfu.ac.th	0-5391-4000
โรงพยาบาลมหาวิทยาลัยแม่ฟ้าหลวง ศูนย์บริการสุขภาพแบบครบวงจร	hospital@mfu.ac.th	0-5391-7563
แห่งภาคเหนือ และอนุภูมิภาค ลุ่มแม่น้ำโขง	wellness-center@mfu.ac.th	0-5391-7717
คลินิกทันตกรรม		
สำนักวิชาทันตแพทยศาสตร์		0-5391-3333
สำนักวิชาแพทยศาสตร์		0-5391-4518

## EMERGENCY CODES พบกเหตุฉุกเฉิน ☎ 8888

BLUE CPR

RED วัคซีน

ORANGE แผ่นดินไหว

GREEN อุบัติเหตุ

GREY หมอกควัน

GOLD โรคระบาด

WHITE ระบบสารสนเทศขัดข้อง

VIOLET เหตุการณ์ร้าย

Operator



053-914-000  
,053-914-001

# MFU-MCH *Insight*

จัดทำโดยหน่วยประชาสัมพันธ์และการตลาด  
โรงพยาบาลศูนย์การแพทยมหาวิทยาลัยแม่ฟ้าหลวง

 0 5391 4013

 [pr.medical-center@mfu.ac.th](mailto:pr.medical-center@mfu.ac.th)