



# รายงานผล

การประเมินคุณภาพการศึกษาภายใน

ระดับหลักสูตรและระดับสำนักวิชา ประจำปีการศึกษา 2560

สำนักวิชาการจัดการ





## คำนำ

การประเมินคุณภาพการศึกษาภายในของสำนักวิชาการจัดการ ประจำปีการศึกษา 2560 เป็นการดำเนินงานตามระบบและกลไกการประกันคุณภาพภายใน ของมหาวิทยาลัยแม่ฟ้าหลวง เพื่อให้การประกันคุณภาพการศึกษาเกิดประโยชน์มากยิ่งขึ้น จึงกำหนดให้มีการประกันคุณภาพภายใน 3 ระดับ คือ ระดับหลักสูตรระดับสำนักวิชา และระดับสถาบัน โดยใช้หลักการตรวจสอบเอกสาร หลักฐานเชิงประจักษ์ ตามตัวบ่งชี้และเกณฑ์การประเมินคุณภาพของสำนักงานคณะกรรมการการอุดมศึกษา (สกอ.) โดยในปีการศึกษา 2560 ได้ดำเนินการประเมินคุณภาพภายใน มีการสัมภาษณ์บุคลากรภายในสำนักวิชา เพื่อนำข้อมูลมาวิเคราะห์ประกอบกับการดำเนินงานประกันคุณภาพเพื่อนำไปสู่การพัฒนาคุณภาพ ทั้งทางด้านวิชาการและการบริหารจัดการ ให้มีคุณภาพและมาตรฐานเป็นที่ยอมรับในระดับสากล

รายงานฉบับนี้เป็นรายงานผลการประเมินคุณภาพการศึกษาภายใน ของสำนักวิชาการจัดการ ประจำปีการศึกษา 2560 โดยคณะกรรมการประเมินคุณภาพการศึกษาภายใน ระดับหลักสูตรและระดับสำนักวิชา ทั้งนี้ ส่วนประกันคุณภาพการศึกษาและพัฒนาหลักสูตร มหาวิทยาลัยแม่ฟ้าหลวง หวังเป็นอย่างยิ่งว่า รายงานฉบับนี้ จะเป็นประโยชน์ต่อการปรับปรุงพัฒนาคุณภาพการศึกษาภายในให้ดียิ่งขึ้น ในกรณีนี้ขอขอบคุณ ผู้บริหาร บุคลากรของสำนักวิชาการจัดการทุกท่านที่ให้ความร่วมมือในการประเมินเป็นอย่างดี

ส่วนประกันคุณภาพการศึกษาและพัฒนาหลักสูตร  
มหาวิทยาลัยแม่ฟ้าหลวง

## สารบัญ

	หน้า
ข้อมูลพื้นฐาน	3
ปรัชญา / ปณิธาน / วิสัยทัศน์	4
โครงสร้างการบริหารงานของสำนักวิชา	5
รายงานผลการประเมินคุณภาพการศึกษาภายใน	6
หลักสูตรบริหารธุรกิจบัณฑิต สาขาวิชาบริหารธุรกิจ	7
หลักสูตรบริหารธุรกิจบัณฑิต สาขาวิชาการจัดการอุตสาหกรรมบริการ	8
หลักสูตรบริหารธุรกิจบัณฑิต สาขาวิชาการจัดการโลจิสติกส์และโซ่อุปทาน	9
หลักสูตรบริหารธุรกิจมหาบัณฑิต สาขาวิชาการจัดการโลจิสติกส์และโซ่อุปทานระหว่างประเทศ	10
หลักสูตรบริหารธุรกิจมหาบัณฑิต สาขาวิชาบริหารธุรกิจ	11
หลักสูตรปรัชญาดุษฎีบัณฑิต สาขาวิชาบริหารธุรกิจ	12
ข้อเสนอแนะในภาพรวมทั้ง 6 หลักสูตร	13
หลักสูตรบริหารธุรกิจบัณฑิต สาขาวิชาการจัดการการท่องเที่ยว	15
หลักสูตรบริหารธุรกิจบัณฑิต สาขาวิชาการจัดการธุรกิจการบิน	16
หลักสูตรบัญชีบัณฑิต สาขาวิชาบัญชี	17
หลักสูตรเศรษฐศาสตรบัณฑิต สาขาวิชาเศรษฐศาสตร์	18
ข้อเสนอแนะในภาพรวมทั้ง 6 หลักสูตร	19
ระดับสำนักวิชา	
บทสรุปผู้บริหาร	21
ตาราง : ผลการประเมินคุณภาพตามตัวบ่งชี้	22
ตาราง : ผลการประเมินคุณภาพตามองค์ประกอบ	23
ผลการประเมินคุณภาพการศึกษาภายใน ระดับสำนักวิชา ประจำปีการศึกษา 2558-2560	24
ข้อเสนอแนะเพื่อการพัฒนา	25

## ข้อมูลพื้นฐาน

### ประวัติความเป็นมา

สำนักวิชาการจัดการ ชื่อเดิม สำนักวิชาวิทยาการจัดการ ก่อตั้งเมื่อปี พ.ศ. 2543 โดยมีวัตถุประสงค์ในการเปิดสำนักวิชาเพื่อขยายโอกาสทางการศึกษาในศาสตร์ต่างๆ ของสำนักวิชาให้กับนักศึกษาอย่างเท่าเทียมกัน โดยสำนักวิชายึดมั่นในการประสิทธิ์ประสาทความรู้ให้แก่นักศึกษาโดยมุ่งหวังให้นักศึกษารู้จักคิดอย่างเป็นระบบและสร้างสรรค์ มีความชำนาญในสาขาวิชา มีทักษะของความเป็นผู้นำสำนักวิชาการจัดการยังเน้นหนักด้านการพัฒนาองค์ความรู้ในการทำวิจัยด้านการพัฒนาเศรษฐกิจ สังคม และการเมืองในเขตภาคเหนือตอนบน และเขตประเทศอนุภูมิภาคุ่มแม่น้ำโขง รวมถึงการสนองตอบความต้องการของชุมชน โดยการจัดแผนการฝึกอบรมและถ่ายทอดความรู้ทางวิชาการในทักษะด้านการบริหารจัดการที่ทันสมัย ทั้งยังให้ความสำคัญและเห็นคุณค่าในการทำงานบำรุงศิลปวัฒนธรรมของท้องถิ่น สำนักวิชาการได้เปิดสอนหลักสูตรต่างๆ ดังต่อไปนี้

พ.ศ. 2544

- หลักสูตรบริหารธุรกิจบัณฑิต สาขาวิชาการจัดการการท่องเที่ยว

พ.ศ. 2545

- หลักสูตรบริหารธุรกิจบัณฑิต สาขาวิชาบริหารธุรกิจ
- หลักสูตรเศรษฐศาสตรบัณฑิต สาขาวิชาเศรษฐศาสตร์
- หลักสูตรบัญชีบัณฑิต สาขาวิชาการบัญชี
- หลักสูตรบริหารธุรกิจมหาบัณฑิต (MBA) สาขาวิชาบริหารธุรกิจ

พ.ศ. 2548

- หลักสูตรบริหารธุรกิจบัณฑิต สาขาวิชาการจัดการอุตสาหกรรมบริการ

พ.ศ. 2549

- หลักสูตรวิทยาศาสตรมหาบัณฑิต สาขาวิชาการจัดการทรัพยากรธรรมชาติและสิ่งแวดล้อม
- หลักสูตรปรัชญาดุษฎีบัณฑิต สาขาวิชาการจัดการทรัพยากรธรรมชาติและสิ่งแวดล้อม (\*ในปีการศึกษา 2552 ได้ย้ายหลักสูตรไปสังกัดสำนักวิชาวิทยาศาสตร์)

พ.ศ. 2550

- หลักสูตรบริหารธุรกิจมหาบัณฑิต สาขาวิชาการจัดการโลจิสติกส์และซัพพลายเชน

พ.ศ. 2551

- หลักสูตรบริหารธุรกิจบัณฑิต สาขาวิชาการจัดการธุรกิจการบิน

พ.ศ. 2555

- หลักสูตรบริหารธุรกิจบัณฑิต สาขาวิชาการจัดการโลจิสติกส์และซัพพลายเชน
- หลักสูตรบริหารธุรกิจบัณฑิต (Dual Degree)

สาขาวิชาบริหารธุรกิจร่วมกับ University of Brighton สหราชอาณาจักร

- หลักสูตรบริหารธุรกิจมหาบัณฑิต
- สาขาวิชาบริหารวิสาหกิจ (หลักสูตรนานาชาติ)
- หลักสูตรปรัชญาดุษฎีบัณฑิต
- สาขาวิชาบริหารธุรกิจ

ในปี พ.ศ. 2555 สำนักวิชาการจัดการได้พัฒนาหลักสูตรบริหารธุรกิจ บัณฑิต สาขาวิชาการจัดการธุรกิจการบิน โดยแยกเป็น 3 สาขาวิชาเอก ได้แก่

- วิชาเอกงานบริการทางการบิน
- วิชาเอกธุรกิจโลจิสติกส์ทางการบิน
- วิชาเอกปฏิบัติการทางการบิน

#### พ.ศ.2556

- หลักสูตรบริหารธุรกิจมหาบัณฑิต สาขาการจัดการการท่องเที่ยว

โดยทุกหลักสูตรที่เปิดการเรียนการสอนในปีการศึกษา 2555 เป็นต้นไป ได้พัฒนาปรับปรุง หลักสูตรตามกรอบมาตรฐานคุณวุฒิระดับอุดมศึกษาแห่งชาติ

## ปรัชญา / ปณิธาน / วิสัยทัศน์

### ปรัชญา / ปณิธาน

แสวงหา พัฒนาความเป็นเลิศทางองค์ความรู้และคุณธรรม ร่วมสืบสานพระราชปณิธาน บริการสังคมเพื่อการพัฒนาอย่างยั่งยืน

### ค่านิยมหลักของสำนักวิชา (Core Value)

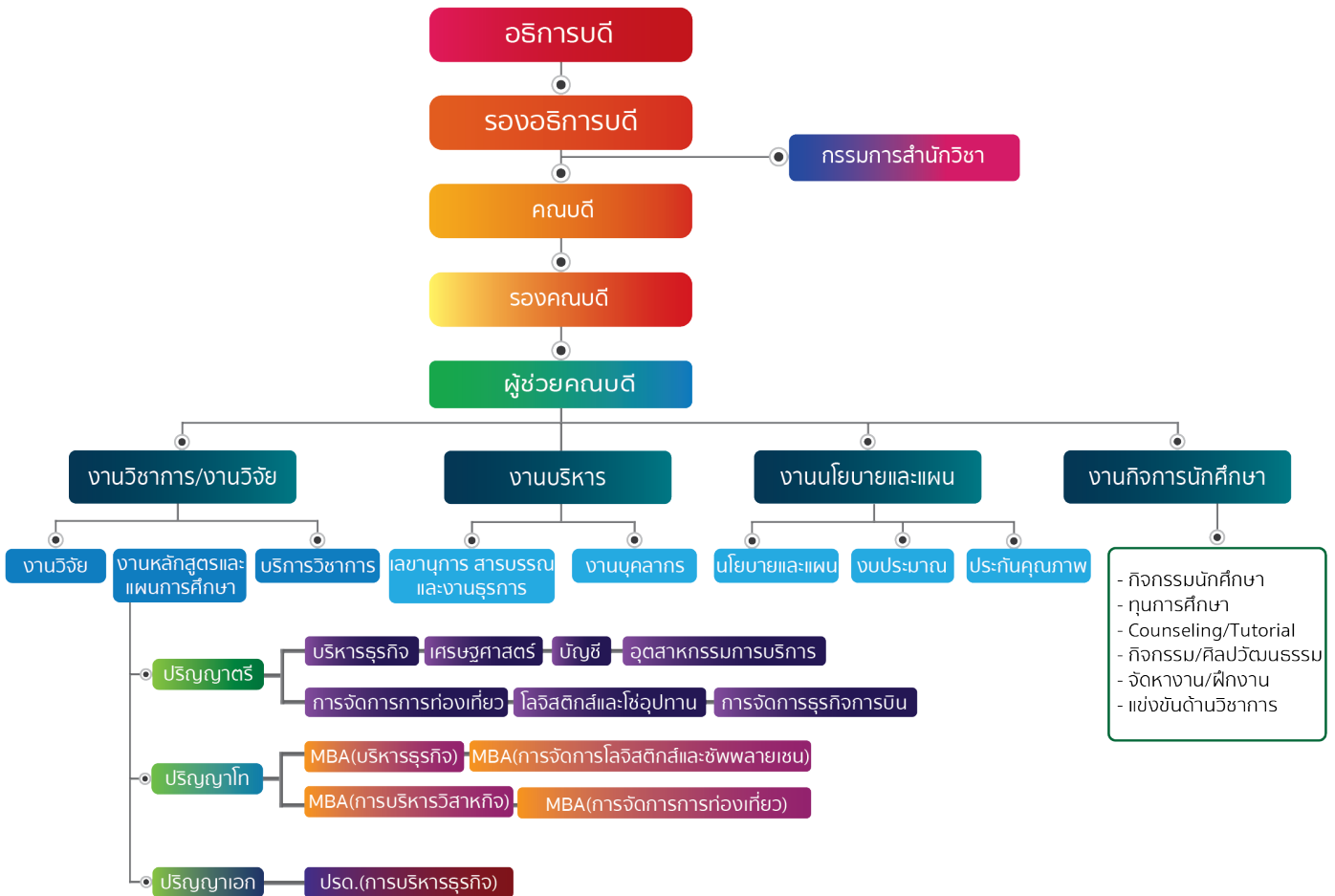
มีคุณธรรม เรียบรอบ รักรู้ สู้งาน ฉลาดข้ามวัฒนธรรม

Integrity, Well Rounded, Self-Directed Learning, Professionalism and Cross Cultural Intelligence

### วิสัยทัศน์

สำนักวิชาการจัดการเป็นแหล่งทุนทางปัญญาด้านธุรกิจ เพื่อขับเคลื่อนเศรษฐกิจและภูมิสังคมสู่สากล

# โครงสร้างการบริหารงานของสำนักวิชา



# รายงานผลการประเมินคุณภาพการศึกษาภายใน

## ระดับหลักสูตร

บทสรุปผู้บริหาร

การประเมินคุณภาพระดับหลักสูตร สำนักวิชาการจัดการ

ประจำปีการศึกษา 2560 วันที่ 15-16 สิงหาคม 2561

ตามที่ สำนักงานคณะกรรมการการอุดมศึกษา (สกอ.) ได้ประกาศนโยบายการประกันคุณภาพการศึกษาภายใน โดยกำหนดให้สถาบันการศึกษาจะต้องมีการประเมินคุณภาพการศึกษา 3 ระดับ ประกอบด้วย การประเมินคุณภาพระดับหลักสูตร การประเมินคุณภาพระดับสำนักวิชา และการประเมินคุณภาพระดับสถาบัน และเริ่มดำเนินการตั้งแต่วันที่ 15-16 สิงหาคม 2561 เป็นต้นไป ซึ่งจากนโยบายดังกล่าว มหาวิทยาลัยแม่ฟ้าหลวง จึงได้กำหนดให้มีการประเมินคุณภาพระดับหลักสูตรของสำนักวิชาการจัดการ ในระหว่างวันที่ 15-16 สิงหาคม 2561 และได้แต่งตั้งคณะกรรมการประเมินประกอบด้วย

- |  |                     |
|--|---------------------|
| 1. รองศาสตราจารย์ ดร.จักรพงษ์ พวงงามชื่น           | ประธาน              |
| 2. ผู้ช่วยศาสตราจารย์ ดร.มัชฌิมา นราติศร           | กรรมการ             |
| 3. อาจารย์อวิกา ผลไม้                              | กรรมการ             |
| 4. หัวหน้าส่วนประกันคุณภาพการศึกษาและพัฒนาหลักสูตร | กรรมการและเลขานุการ |
| 5. นางสาวมาลินี รียะเทน                            | ผู้ช่วยเลขานุการ    |
- (อ้างอิง คำสั่งมหาวิทยาลัยแม่ฟ้าหลวงที่ 1669/2561 ลงวันที่ 25 มิถุนายน 2561)

คณะกรรมการประเมินคุณภาพระดับหลักสูตร สำนักวิชาการจัดการ ได้ดำเนินการประเมินหลักสูตรของสำนักวิชา จำนวน 10 หลักสูตร หลักสูตรระดับปริญญาตรี 7 หลักสูตร หลักสูตรระดับปริญญาโท 2 หลักสูตร และ หลักสูตรระดับปริญญาเอก 1 หลักสูตร โดยใช้กระบวนการพบผู้บริหารของสำนักวิชา เพื่อสอบถามข้อมูลบริบททั่วไปของสำนักวิชา สัมภาษณ์อาจารย์ประจำหลักสูตร ตรวจสอบข้อมูลที่เกี่ยวข้องจากเอกสาร/หลักฐานของสำนักวิชา พร้อมทั้งรายงานผลการประเมินต่อ ผู้บริหาร อาจารย์ประจำหลักสูตร เพื่อพิจารณาโดยเปิดโอกาสให้สามารถส่งข้อมูลเพิ่มเติม ได้ภายใน 7 วัน หลังจากได้รับทราบผลการประเมินด้วยวาจาไปแล้ว

จากกระบวนการประเมินคุณภาพระดับหลักสูตรของสำนักวิชาการจัดการ มีผลการประเมินดังนี้



### หลักสูตรบริหารธุรกิจบัณฑิต สาขาวิชาบริหารธุรกิจ

องค์ประกอบที่	I	P	O	คะแนนเฉลี่ย	ระดับคุณภาพ
1. การกำกับมาตรฐาน	ผ่านการประเมิน				หลักสูตรเป็นไปตามมาตรฐาน
2. บัณฑิต	-	-	3.44	3.44	ระดับดี
3. นักศึกษา	2.67	-	-	2.67	ระดับปานกลาง
4. อาจารย์	3.00	-	-	3.00	ระดับปานกลาง
5. หลักสูตร การเรียน การสอน การประเมินผู้เรียน	3.00	3.33	-	3.25	ระดับดี
6. สิ่งสนับสนุนการเรียนรู้	-	3.00	-	3.00	ระดับปานกลาง
รวม	2.86	3.25	3.44	3.07	ระดับดี
ระดับคุณภาพ	ปานกลาง	ดี	ดี		

หลักสูตรบริหารธุรกิจบัณฑิต สาขาวิชาบริหารธุรกิจ มหาวิทยาลัยแม่ฟ้าหลวง มีผลการดำเนินงานในปีการศึกษา 2560 ได้มาตรฐาน ตามมาตรฐานการศึกษาระดับอุดมศึกษาแห่งชาติ และมีระดับคุณภาพอยู่ในระดับดี (3.07 คะแนน) ตามเกณฑ์การประเมินคุณภาพการศึกษาระดับหลักสูตร 6 องค์ประกอบ 13 ตัวบ่งชี้

องค์ประกอบด้านการกำกับมาตรฐานมีผลการประเมินหลักสูตรเป็นไปตามเกณฑ์มาตรฐานฯ

องค์ประกอบด้านบัณฑิตมีคุณภาพอยู่ในระดับดี

องค์ประกอบด้านนักศึกษามีคุณภาพอยู่ในระดับปานกลาง

องค์ประกอบด้านอาจารย์มีคุณภาพอยู่ในระดับปานกลาง

องค์ประกอบด้านหลักสูตร การเรียนการสอน การประเมินผลผู้เรียน มีคุณภาพอยู่ในระดับดี

องค์ประกอบด้านสิ่งสนับสนุนการเรียนรู้ มีคุณภาพอยู่ในระดับปานกลาง

จากการประเมินปัจจัยนำเข้า พบว่ามีคุณภาพอยู่ในระดับปานกลาง (2.86 คะแนน) กระบวนการ มีคุณภาพอยู่ในระดับดี (3.25 คะแนน) และผลลัพธ์มีคุณภาพอยู่ในระดับดี (3.44 คะแนน)

### หลักสูตรบริหารธุรกิจบัณฑิต สาขาวิชาการจัดการอุตสาหกรรมบริการ

องค์ประกอบที่	I	P	O	คะแนนเฉลี่ย	ระดับคุณภาพ
1. การกำกับมาตรฐาน	ผ่านการประเมิน				หลักสูตรเป็นไปตามมาตรฐาน
2. บัณฑิต	-	-	3.90	3.90	ระดับดี
3. นักศึกษา	2.33	-	-	2.33	ระดับปานกลาง
4. อาจารย์	2.67	-	-	2.67	ระดับปานกลาง
5. หลักสูตร การเรียน การสอน การประเมินผู้เรียน	3.00	3.33	-	3.25	ระดับดี
6. สิ่งสนับสนุนการเรียนรู้	-	3.00	-	3.00	ระดับปานกลาง
รวม	2.57	3.25	3.90	2.98	ระดับปานกลาง
ระดับคุณภาพ	ปานกลาง	ดี	ดี		

หลักสูตรบริหารธุรกิจบัณฑิต สาขาวิชาการจัดการอุตสาหกรรมบริการ มหาวิทยาลัยแม่ฟ้าหลวง มีผลการดำเนินงานในปีการศึกษา 2560 ได้มาตรฐาน ตามมาตรฐานการศึกษาระดับอุดมศึกษาแห่งชาติ และมีระดับคุณภาพอยู่ในระดับปานกลาง (2.98 คะแนน) ตามเกณฑ์การประเมินคุณภาพการศึกษาระดับหลักสูตร 6 องค์ประกอบ 13 ตัวบ่งชี้

- องค์ประกอบด้านการกำกับมาตรฐานมีผลการประเมินหลักสูตรเป็นไปตามเกณฑ์มาตรฐานฯ
- องค์ประกอบด้านบัณฑิตมีคุณภาพอยู่ในระดับดี
- องค์ประกอบด้านนักศึกษามีคุณภาพอยู่ในระดับปานกลาง
- องค์ประกอบด้านอาจารย์มีคุณภาพอยู่ในระดับปานกลาง
- องค์ประกอบด้านหลักสูตร การเรียนการสอน การประเมินผลผู้เรียน มีคุณภาพอยู่ในระดับดี
- องค์ประกอบด้านสิ่งสนับสนุนการเรียนรู้ มีคุณภาพอยู่ในระดับปานกลาง

จากการประเมินปัจจัยนำเข้า พบว่ามีคุณภาพอยู่ในระดับปานกลาง (2.57 คะแนน) กระบวนการ มีคุณภาพอยู่ในระดับดี (3.25 คะแนน) และผลลัพธ์มีคุณภาพอยู่ในระดับดี (3.90 คะแนน)

### หลักสูตรบริหารธุรกิจบัณฑิต สาขาวิชาการจัดการโลจิสติกส์และโซ่อุปทาน

องค์ประกอบที่	I	P	O	คะแนนเฉลี่ย	ระดับคุณภาพ
1. การกำกับมาตรฐาน	ผ่านการประเมิน				หลักสูตรเป็นไปตามมาตรฐาน
2. บัณฑิต	-	-	3.41	3.41	ระดับดี
3. นักศึกษา	2.67	-	-	2.67	ระดับปานกลาง
4. อาจารย์	2.56	-	-	2.56	ระดับปานกลาง
5. หลักสูตร การเรียน การสอน การประเมินผู้เรียน	3.00	3.33	-	3.25	ระดับดี
6. สิ่งสนับสนุนการเรียนรู้	-	3.00	-	3.00	ระดับปานกลาง
รวม	2.67	3.25	3.41	2.96	ระดับปานกลาง
ระดับคุณภาพ	ปานกลาง	ดี	ดี		

หลักสูตรบริหารธุรกิจบัณฑิต สาขาวิชาการจัดการโลจิสติกส์และโซ่อุปทาน มหาวิทยาลัยแม่ฟ้าหลวง มีผลการดำเนินงานในปีการศึกษา 2560 ได้มาตรฐาน ตามมาตรฐานการศึกษาระดับอุดมศึกษาแห่งชาติ และมีระดับคุณภาพอยู่ในระดับปานกลาง (2.96 คะแนน) ตามเกณฑ์การประเมินคุณภาพการศึกษาระดับหลักสูตร 6 องค์ประกอบ 13 ตัวบ่งชี้

- องค์ประกอบด้านการกำกับมาตรฐานมีผลการประเมินหลักสูตรเป็นไปตามเกณฑ์มาตรฐานฯ
- องค์ประกอบด้านบัณฑิตมีคุณภาพอยู่ในระดับดี
- องค์ประกอบด้านนักศึกษามีคุณภาพอยู่ในระดับปานกลาง
- องค์ประกอบด้านอาจารย์มีคุณภาพอยู่ในระดับปานกลาง
- องค์ประกอบด้านหลักสูตร การเรียนการสอน การประเมินผลผู้เรียน มีคุณภาพอยู่ในระดับดี
- องค์ประกอบด้านสิ่งสนับสนุนการเรียนรู้ มีคุณภาพอยู่ในระดับปานกลาง

จากการประเมินปัจจัยนำเข้า พบว่ามีคุณภาพอยู่ในระดับปานกลาง (2.67 คะแนน) กระบวนการ มีคุณภาพอยู่ในระดับดี (3.25 คะแนน) และผลลัพธ์มีคุณภาพอยู่ในระดับดี (3.41 คะแนน)

### หลักสูตรบริหารธุรกิจมหาบัณฑิต สาขาวิชาการจัดการโลจิสติกส์และโซ่อุปทานระหว่างประเทศ

องค์ประกอบที่	I	P	O	คะแนนเฉลี่ย	ระดับคุณภาพ
1. การกำกับมาตรฐาน	ผ่านการประเมิน				หลักสูตรเป็นไปตามมาตรฐาน
2. บัณฑิต	-	-	3.22	3.22	ระดับดี
3. นักศึกษา	2.67	-	-	2.67	ระดับปานกลาง
4. อาจารย์	3.15	-	-	3.15	ระดับดี
5. หลักสูตร การเรียน การสอน การประเมินผู้เรียน	3.00	3.33	-	3.25	ระดับดี
6. สิ่งสนับสนุนการเรียนรู้	-	3.00	-	3.00	ระดับปานกลาง
รวม	2.92	3.25	3.22	3.07	ระดับดี
ระดับคุณภาพ	ปานกลาง	ดี	ดี		

หลักสูตรบริหารธุรกิจมหาบัณฑิต สาขาวิชาการจัดการโลจิสติกส์และโซ่อุปทานระหว่างประเทศ มหาวิทยาลัยแม่ฟ้าหลวง มีผลการดำเนินงานในปีการศึกษา 2560 ได้มาตรฐาน ตามมาตรฐานการศึกษาระดับอุดมศึกษาแห่งชาติ และมีระดับคุณภาพอยู่ในระดับดี (3.07 คะแนน) ตามเกณฑ์การประเมินคุณภาพการศึกษาระดับหลักสูตร 6 องค์ประกอบ 13 ตัวบ่งชี้

องค์ประกอบด้านการกำกับมาตรฐานมีผลการประเมินหลักสูตรเป็นไปตามเกณฑ์มาตรฐานฯ

องค์ประกอบด้านบัณฑิตมีคุณภาพอยู่ในระดับดี

องค์ประกอบด้านนักศึกษามีคุณภาพอยู่ในระดับปานกลาง

องค์ประกอบด้านอาจารย์มีคุณภาพอยู่ในระดับดี

องค์ประกอบด้านหลักสูตร การเรียนการสอน การประเมินผลผู้เรียน มีคุณภาพอยู่ในระดับดี

องค์ประกอบด้านสิ่งสนับสนุนการเรียนรู้ มีคุณภาพอยู่ในระดับปานกลาง

จากการประเมินปัจจัยนำเข้า พบว่ามีคุณภาพอยู่ในระดับปานกลาง (2.92 คะแนน) กระบวนการ มีคุณภาพอยู่ในระดับดี (3.25 คะแนน) และผลลัพธ์มีคุณภาพอยู่ในระดับดี (3.22 คะแนน)

## หลักสูตรบริหารธุรกิจมหาบัณฑิต สาขาวิชาบริหารธุรกิจ

องค์ประกอบที่	I	P	O	คะแนนเฉลี่ย	ระดับคุณภาพ
1. การกำกับมาตรฐาน	ผ่านการประเมิน				หลักสูตรเป็นไปตามมาตรฐาน
2. บัณฑิต	-	-	2.40	2.40	ระดับปานกลาง
3. นักศึกษา	2.33	-	-	2.33	ระดับปานกลาง
4. อาจารย์	3.01	-	-	3.01	ระดับดี
5. หลักสูตร การเรียน การสอน การประเมินผู้เรียน	3.00	3.33	-	3.25	ระดับดี
6. สิ่งสนับสนุนการเรียนรู้	-	3.00	-	3.00	ระดับปานกลาง
รวม	2.72	3.25	2.40	2.83	ระดับปานกลาง
ระดับคุณภาพ	ปานกลาง	ดี	ปานกลาง		

หลักสูตรบริหารธุรกิจมหาบัณฑิต สาขาวิชาบริหารธุรกิจ มหาวิทยาลัยแม่ฟ้าหลวง มีผลการดำเนินงานในปีการศึกษา 2560 ได้มาตรฐาน ตามมาตรฐานการศึกษาระดับอุดมศึกษาแห่งชาติ และมีระดับคุณภาพอยู่ในระดับปานกลาง (2.83 คะแนน) ตามเกณฑ์การประเมินคุณภาพการศึกษาระดับหลักสูตร 6 องค์ประกอบ 13 ตัวบ่งชี้

- องค์ประกอบด้านการกำกับมาตรฐานมีผลการประเมินหลักสูตรเป็นไปตามเกณฑ์มาตรฐานฯ
- องค์ประกอบด้านบัณฑิตมีคุณภาพอยู่ในระดับปานกลาง
- องค์ประกอบด้านนักศึกษามีคุณภาพอยู่ในระดับปานกลาง
- องค์ประกอบด้านอาจารย์มีคุณภาพอยู่ในระดับดี
- องค์ประกอบด้านหลักสูตร การเรียนการสอน การประเมินผลผู้เรียน มีคุณภาพอยู่ในระดับดี
- องค์ประกอบด้านสิ่งสนับสนุนการเรียนรู้ มีคุณภาพอยู่ในระดับปานกลาง

จากการประเมินปัจจัยนำเข้า พบว่ามีคุณภาพอยู่ในระดับปานกลาง (2.72 คะแนน) กระบวนการ มีคุณภาพอยู่ในระดับดี (3.25 คะแนน) และผลลัพธ์มีคุณภาพอยู่ในระดับปานกลาง (2.40 คะแนน)

### หลักสูตรปรัชญาดุษฎีบัณฑิต สาขาวิชาบริหารธุรกิจ

องค์ประกอบที่	I	P	O	คะแนนเฉลี่ย	ระดับคุณภาพ
1. การกำกับมาตรฐาน	ผ่านการประเมิน				หลักสูตรเป็นไปตามมาตรฐาน
2. บัณฑิต	-	-	0.00	0.00	
3. นักศึกษา	2.33	-	-	2.33	ระดับปานกลาง
4. อาจารย์	2.64	-	-	2.64	ระดับปานกลาง
5. หลักสูตร การเรียน การสอน การประเมินผู้เรียน	3.00	3.33	-	3.25	ระดับดี
6. สิ่งสนับสนุนการเรียนรู้	-	3.00	-	3.00	ระดับปานกลาง
รวม	2.56	3.25	0.00	2.58	ระดับปานกลาง
ระดับคุณภาพ	ปานกลาง	ดี			

หลักสูตรปรัชญาดุษฎีบัณฑิต สาขาวิชาบริหารธุรกิจ มหาวิทยาลัยแม่ฟ้าหลวง มีผลการดำเนินงานในปีการศึกษา 2560 ได้มาตรฐาน ตามมาตรฐานการศึกษาระดับอุดมศึกษาแห่งชาติ และมีระดับคุณภาพอยู่ในระดับปานกลาง (2.58 คะแนน) ตามเกณฑ์การประเมินคุณภาพการศึกษาระดับหลักสูตร 6 องค์ประกอบ 13 ตัวบ่งชี้

- องค์ประกอบด้านการกำกับมาตรฐานมีผลการประเมินหลักสูตรเป็นไปตามเกณฑ์มาตรฐานฯ
- องค์ประกอบด้านบัณฑิตมีคุณภาพอยู่ในระดับปานกลาง
- องค์ประกอบด้านนักศึกษามีคุณภาพอยู่ในระดับปานกลาง
- องค์ประกอบด้านอาจารย์มีคุณภาพอยู่ในระดับดี
- องค์ประกอบด้านหลักสูตร การเรียนการสอน การประเมินผลผู้เรียน มีคุณภาพอยู่ในระดับปานกลาง
- องค์ประกอบด้านสิ่งสนับสนุนการเรียนรู้ มีคุณภาพอยู่ในระดับปานกลาง

จากการประเมินปัจจัยนำเข้า พบว่ามีคุณภาพอยู่ในระดับปานกลาง (2.56 คะแนน) กระบวนการ มีคุณภาพอยู่ในระดับดี (3.25 คะแนน) และผลลัพธ์มีคุณภาพไม่มี คะแนน

### ข้อเสนอแนะในภาพรวมทั้ง 6 หลักสูตร วันที่ 15 สิงหาคม 2561

1. หลักสูตรบริหารธุรกิจบัณฑิต สาขาวิชาบริหารธุรกิจ
2. หลักสูตรบริหารธุรกิจบัณฑิต สาขาวิชาการจัดการอุตสาหกรรมบริการ
3. หลักสูตรบริหารธุรกิจบัณฑิต สาขาวิชาการจัดการโลจิสติกส์และโซ่อุปทาน
4. หลักสูตรบริหารธุรกิจมหาบัณฑิต สาขาวิชาการจัดการโลจิสติกส์และโซ่อุปทานระหว่างประเทศ
5. หลักสูตรบริหารธุรกิจมหาบัณฑิต สาขาวิชาบริหารธุรกิจ
6. หลักสูตรปรัชญาดุษฎีบัณฑิต สาขาวิชาบริหารธุรกิจ

### จุดที่ควรพัฒนา

1. กิจกรรมพัฒนานักศึกษาด้านวงจรคุณภาพ (PDCA)
2. การเตรียมความพร้อมของนักศึกษาชั้นปีที่ 1
3. การทวนสอบผลสัมฤทธิ์การเรียนรู้ของนักศึกษา
4. แผนบริหารและพัฒนาบุคลากร และการติดตามประเมินผล
5. การประเมินกระบวนการในแต่ละตัวบ่งชี้
6. การประเมินความพึงพอใจต่อหลักสูตร
7. การประเมินความพึงพอใจด้านสิ่งสนับสนุนการเรียนรู้
8. ระบบและกลไกในการรับข้อร้องเรียนจากนักศึกษา
9. การขอกำหนดตำแหน่งทางวิชาการของอาจารย์ผู้รับผิดชอบหลักสูตร

### ข้อเสนอแนะในการพัฒนา

1. หลักสูตรควรพิจารณาจัดกิจกรรมพัฒนานักศึกษา หรือเพิ่มเติมรายละเอียดในแต่ละรายวิชาที่ให้ความสำคัญด้านวงจรคุณภาพ (PDCA) เพื่อให้นักศึกษาทุกคนได้เรียนรู้และปรับใช้ได้ในการเรียนการสอน และการใช้ชีวิตในมหาวิทยาลัย

2. หลักสูตรควรมีการประเมินความต้องการ (need assessment) ในการเตรียมความพร้อมก่อนเข้าศึกษาในชั้นปีที่ 1 หรือทุกชั้นปี เพื่อสามารถจัดกิจกรรมเตรียมความพร้อมที่ตรงกับความต้องการและปัญหาของนักศึกษาที่แท้จริง นอกเหนือจากกิจกรรมที่มหาวิทยาลัยจัดให้ ทั้งนี้กิจกรรมเตรียมความพร้อมควรสอดคล้องในเชิงวิชาการของแต่ละหลักสูตร

3. หลักสูตรมีระบบและกลไกการประเมินผู้เรียน โดยการมีส่วนร่วมของอาจารย์ผู้สอนและอาจารย์ประจำหลักสูตร อย่างไรก็ตามหลักสูตรควรให้ความสำคัญกับวิธีการหรือรูปแบบการประเมินผู้เรียนที่ถูกต้องและเหมาะสม เพื่อให้การทวนสอบผลสัมฤทธิ์สะท้อนให้เห็นถึงคุณภาพของนักศึกษาจากการจัดการเรียนการสอนในแต่ละรายวิชาอย่างแท้จริง โดยอาจมีการทวนสอบฯ ใน 2 มิติ คือ มิติของผู้เรียน และมิติของผู้สอน

4. หลักสูตรควรมีมาตรการในการกำกับ และติดตามการพัฒนาตนเองของบุคลากรตามที่กำหนดไว้ในแผนบริหารและพัฒนาบุคลากรรายบุคคล (IDP) เพื่อกระตุ้นและจูงใจให้อาจารย์ประจำหลักสูตรเกิดการพัฒนาด้านตนเองอย่างต่อเนื่อง ซึ่งส่งผลต่อการบริหารหลักสูตรที่มีประสิทธิภาพ โดยเฉพาะหลักสูตรระดับบัณฑิตศึกษา

5. หลักสูตรควรทำความเข้าใจเกี่ยวกับเกณฑ์การประเมินคุณภาพการศึกษา โดยเฉพาะการประเมินกระบวนการดำเนินงานในทุกตัวบ่งชี้ของแต่ละองค์ประกอบอย่างชัดเจน เพื่อสามารถนำผลการประเมินไปปรับปรุงการดำเนินงานในแต่ละด้านได้ตรงประเด็นและมีประสิทธิภาพ เช่น กระบวนการบริหารและพัฒนาอาจารย์ กระบวนการรับนักศึกษา กระบวนการพัฒนาและปรับปรุงหลักสูตร เป็นต้น

6. หลักสูตรควรมีมาตรฐานในการประเมินความพึงพอใจของกรรมการบริหารหลักสูตรและนักศึกษาที่มีต่อหลักสูตร โดยการออกแบบประเมินความพึงพอใจที่ตรงประเด็น และสะท้อนให้เห็นถึงคุณภาพของหลักสูตรอย่างแท้จริง เช่น การประเมินความพึงพอใจของนักศึกษาต่อกระบวนการรับและพัฒนา นักศึกษา การประเมินความพึงพอใจของกรรมการหลักสูตรต่อการบริหารและพัฒนาหลักสูตร เป็นต้น และรายงานผลการดำเนินงาน 3 ปีย้อนหลัง เพื่อให้เห็นแนวโน้มการพัฒนาของหลักสูตร

7. หลักสูตรควรมีการสำรวจความพึงพอใจต่อสิ่งสนับสนุนการเรียนรู้ในประเด็นที่ชัดเจน ครอบคลุมความต้องการของคณาจารย์ นักวิจัย และนักศึกษาทุกชั้นปี เพื่อนำผลการประเมินไปปรับปรุงและพัฒนาสิ่งสนับสนุนการเรียนรู้ให้เหมาะสมและสอดคล้องกับกระบวนการจัดการเรียนการสอน

8. หลักสูตรควรสร้างระบบ กลไก และช่องทางการรับข้อร้องเรียน ที่หลากหลาย เช่น Dropbox สายตรงคณบดี หรือใช้ social network เป็นช่องทางในการร้องเรียน ทั้งนี้ให้คำนึงถึงการแจ้งผลการดำเนินงานจากข้อร้องเรียนแก่นักศึกษาที่รวดเร็ว

9. หลักสูตรควรมีมาตรการเร่งรัดและสนับสนุนให้อาจารย์ผู้รับผิดชอบหลักสูตรขอตำแหน่งทางวิชาการตามที่ได้กำหนดไว้ในแผนบริหารและพัฒนาบุคลากรรายบุคคล

10. ควรมีการจัดกิจกรรมพัฒนาวิชาชีพเฉพาะทางให้แก่ นักศึกษาชั้นปีสุดท้าย โดยเน้นความทันสมัย วิทยาการสมัยใหม่ เทคโนโลยีสารสนเทศ ที่สอดคล้องกับการทำงานในปัจจุบัน โดยยึดหลักทักษะเฉพาะทางที่ผู้ใช้บัณฑิตหรือผู้ประกอบการต้องการ

11. สำนักวิชาควรจัดทำคู่มือการบริหารจัดการหลักสูตร และชี้แจงบทบาทหน้าที่ให้แก่กรรมการบริหารหลักสูตรทุกท่านทราบ อีกทั้งมีมาตรการกำกับ ติดตาม การบริหารจัดการของกรรมการบริหารหลักสูตรอย่างใกล้ชิด เพื่อประสิทธิภาพในการบริหารจัดการหลักสูตรทุกหลักสูตร



### หลักสูตรบริหารธุรกิจบัณฑิต สาขาวิชาการจัดการการท่องเที่ยว

องค์ประกอบที่	I	P	O	คะแนนเฉลี่ย	ระดับคุณภาพ
1. การกำกับมาตรฐาน	ผ่านการประเมิน				หลักสูตรเป็นไปตามมาตรฐาน
2. บัณฑิต	-	-	3.70	3.70	ระดับดี
3. นักศึกษา	3.00	-	-	3.00	ระดับปานกลาง
4. อาจารย์	2.63	-	-	2.63	ระดับปานกลาง
5. หลักสูตร การเรียน การสอน การประเมินผู้เรียน	3.00	3.33	-	3.25	ระดับดี
6. สิ่งสนับสนุนการเรียนรู้	-	3.00	-	3.00	ระดับปานกลาง
รวม	2.84	3.25	3.70	3.10	ระดับดี
ระดับคุณภาพ	ปานกลาง	ดี	ดี		

หลักสูตรบริหารธุรกิจบัณฑิต สาขาวิชาการจัดการการท่องเที่ยว มหาวิทยาลัยแม่ฟ้าหลวง มีผลการดำเนินงานในปีการศึกษา 2560 ได้มาตรฐาน ตามมาตรฐานการศึกษาระดับอุดมศึกษาแห่งชาติ และมีระดับคุณภาพอยู่ในระดับดี (3.10 คะแนน) ตามเกณฑ์การประเมินคุณภาพการศึกษาระดับหลักสูตร 6 องค์ประกอบ 13 ตัวบ่งชี้

- องค์ประกอบด้านการกำกับมาตรฐานมีผลการประเมินหลักสูตรเป็นไปตามเกณฑ์มาตรฐานฯ
- องค์ประกอบด้านบัณฑิตมีคุณภาพอยู่ในระดับดี
- องค์ประกอบด้านนักศึกษามีคุณภาพอยู่ในระดับปานกลาง
- องค์ประกอบด้านอาจารย์มีคุณภาพอยู่ในระดับปานกลาง
- องค์ประกอบด้านหลักสูตร การเรียนการสอน การประเมินผลผู้เรียน มีคุณภาพอยู่ในระดับดี
- องค์ประกอบด้านสิ่งสนับสนุนการเรียนรู้ มีคุณภาพอยู่ในระดับปานกลาง

จากการประเมินปัจจัยนำเข้า พบว่ามีคุณภาพอยู่ในระดับปานกลาง (2.84 คะแนน) กระบวนการ มีคุณภาพอยู่ในระดับดี (3.25 คะแนน) และผลลัพธ์มีคุณภาพอยู่ในระดับดี (3.70 คะแนน)

### หลักสูตรบริหารธุรกิจบัณฑิต สาขาวิชาการจัดการธุรกิจการบิน

องค์ประกอบที่	I	P	O	คะแนนเฉลี่ย	ระดับคุณภาพ
1. การกำกับมาตรฐาน	ผ่านการประเมิน				หลักสูตรเป็นไปตามมาตรฐาน
2. บัณฑิต	-	-	3.56	3.56	ระดับดี
3. นักศึกษา	3.00	-	-	3.00	ระดับปานกลาง
4. อาจารย์	2.99	-	-	2.99	ระดับปานกลาง
5. หลักสูตร การเรียน การสอน การประเมินผู้เรียน	3.00	3.33	-	3.25	ระดับดี
6. สิ่งสนับสนุนการเรียนรู้	-	3.00	-	3.00	ระดับปานกลาง
รวม	2.99	3.25	3.56	3.16	ระดับดี
ระดับคุณภาพ	ปานกลาง	ดี	ดี		

หลักสูตรบริหารธุรกิจบัณฑิต สาขาวิชาการจัดการธุรกิจการบิน มหาวิทยาลัยแม่ฟ้าหลวง มีผลการดำเนินงานในปีการศึกษา 2560 ได้มาตรฐาน ตามมาตรฐานการศึกษาระดับอุดมศึกษาแห่งชาติ และมีระดับคุณภาพอยู่ในระดับดี (3.16 คะแนน) ตามเกณฑ์การประเมินคุณภาพการศึกษาระดับหลักสูตร 6 องค์ประกอบ 13 ตัวบ่งชี้

- องค์ประกอบด้านการกำกับมาตรฐานมีผลการประเมินหลักสูตรเป็นไปตามเกณฑ์มาตรฐานฯ
- องค์ประกอบด้านบัณฑิตมีคุณภาพอยู่ในระดับดี
- องค์ประกอบด้านนักศึกษามีคุณภาพอยู่ในระดับปานกลาง
- องค์ประกอบด้านอาจารย์มีคุณภาพอยู่ในระดับปานกลาง
- องค์ประกอบด้านหลักสูตร การเรียนการสอน การประเมินผลผู้เรียน มีคุณภาพอยู่ในระดับดี
- องค์ประกอบด้านสิ่งสนับสนุนการเรียนรู้ มีคุณภาพอยู่ในระดับปานกลาง

จากการประเมินปัจจัยนำเข้า พบว่ามีคุณภาพอยู่ในระดับปานกลาง (2.99 คะแนน) กระบวนการ มีคุณภาพอยู่ในระดับดี (3.25 คะแนน) และผลลัพธ์มีคุณภาพอยู่ในระดับดี (3.56 คะแนน)

### หลักสูตรบัญชีบัณฑิต

องค์ประกอบที่	I	P	O	คะแนนเฉลี่ย	ระดับคุณภาพ
1. การกำกับมาตรฐาน	ผ่านการประเมิน				หลักสูตรเป็นไปตามมาตรฐาน
2. บัณฑิต	-	-	4.04	4.04	ระดับดีมาก
3. นักศึกษา	2.33	-	-	2.33	ระดับปานกลาง
4. อาจารย์	2.96	-	-	2.96	ระดับปานกลาง
5. หลักสูตร การเรียน การสอน การประเมินผู้เรียน	3.00	3.33	-	3.25	ระดับดี
6. สิ่งสนับสนุนการเรียนรู้	-	3.00	-	3.00	ระดับปานกลาง
รวม	2.70	3.25	4.04	3.08	ระดับดี
ระดับคุณภาพ	ปานกลาง	ดี	ดีมาก		

หลักสูตรบัญชีบัณฑิต มหาวิทยาลัยแม่ฟ้าหลวง มีผลการดำเนินงานในปีการศึกษา 2560 ได้มาตรฐานตามมาตรฐานการศึกษาระดับอุดมศึกษาแห่งชาติ และมีระดับคุณภาพอยู่ในระดับดี (3.08 คะแนน) ตามเกณฑ์การประเมินคุณภาพการศึกษาระดับหลักสูตร 6 องค์ประกอบ 13 ตัวบ่งชี้

องค์ประกอบด้านการกำกับมาตรฐานมีผลการประเมินหลักสูตรเป็นไปตามเกณฑ์มาตรฐานฯ

องค์ประกอบด้านบัณฑิตมีคุณภาพอยู่ในระดับดีมาก

องค์ประกอบด้านนักศึกษามีคุณภาพอยู่ในระดับปานกลาง

องค์ประกอบด้านอาจารย์มีคุณภาพอยู่ในระดับปานกลาง

องค์ประกอบด้านหลักสูตร การเรียนการสอน การประเมินผลผู้เรียน มีคุณภาพอยู่ในระดับดี

องค์ประกอบด้านสิ่งสนับสนุนการเรียนรู้ มีคุณภาพอยู่ในระดับปานกลาง

จากการประเมินปัจจัยนำเข้า พบว่ามีคุณภาพอยู่ในระดับปานกลาง (2.70 คะแนน) กระบวนการ มีคุณภาพอยู่ในระดับดี (3.25 คะแนน) และผลลัพธ์มีคุณภาพอยู่ในระดับดีมาก (4.04 คะแนน)

องค์ประกอบที่	I	P	O	คะแนนเฉลี่ย	ระดับคุณภาพ
1. การกำกับมาตรฐาน	ผ่านการประเมิน				หลักสูตรเป็นไปตามมาตรฐาน
2. บัณฑิต	-	-	3.14	3.14	ระดับดี
3. นักศึกษา	2.67	-	-	2.67	ระดับปานกลาง
4. อาจารย์	2.96	-	-	2.96	ระดับปานกลาง
5. หลักสูตร การเรียน การสอน การประเมินผู้เรียน	3.00	3.33	-	3.25	ระดับดี
6. สิ่งสนับสนุนการเรียนรู้	-	3.00	-	3.00	ระดับปานกลาง
รวม	2.84	3.25	3.14	3.01	ระดับดี
ระดับคุณภาพ	ปานกลาง	ดี	ดี		

หลักสูตรเศรษฐศาสตรบัณฑิต มหาวิทยาลัยแม่ฟ้าหลวง มีผลการดำเนินงานใน ปีการศึกษา 2560 ได้มาตรฐานตามมาตรฐานการศึกษาระดับอุดมศึกษาแห่งชาติ และมีระดับคุณภาพอยู่ในระดับดี (3.01คะแนน) ตามเกณฑ์การประเมินคุณภาพการศึกษาระดับหลักสูตร 6 องค์ประกอบ 13 ตัวบ่งชี้

องค์ประกอบด้านการกำกับมาตรฐานมีผลการประเมินหลักสูตรเป็นไปตามเกณฑ์มาตรฐานฯ

องค์ประกอบด้านบัณฑิตมีคุณภาพอยู่ในระดับดี

องค์ประกอบด้านนักศึกษามีคุณภาพอยู่ในระดับปานกลาง

องค์ประกอบด้านอาจารย์มีคุณภาพอยู่ในระดับปานกลาง

องค์ประกอบด้านหลักสูตร การเรียนการสอน การประเมินผลผู้เรียน มีคุณภาพอยู่ในระดับดี

องค์ประกอบด้านสิ่งสนับสนุนการเรียนรู้ มีคุณภาพอยู่ในระดับปานกลาง

จากการประเมินปัจจัยนำเข้า พบว่ามีคุณภาพอยู่ในระดับปานกลาง (2.84 คะแนน) กระบวนการ มีคุณภาพอยู่ในระดับดี (3.25 คะแนน) และผลลัพธ์มีคุณภาพอยู่ในระดับดี (3.14 คะแนน)

### ข้อเสนอแนะในภาพรวมทั้ง 4 หลักสูตร วันที่ 16 สิงหาคม 2561

1. หลักสูตรบัญชีบัณฑิต
2. หลักสูตรเศรษฐศาสตรบัณฑิต
3. หลักสูตรบริหารธุรกิจบัณฑิต สาขาวิชาการจัดการการท่องเที่ยว
4. หลักสูตรบริหารธุรกิจบัณฑิต สาขาวิชาการจัดการธุรกิจการบิน

#### จุดที่ควรพัฒนา

1. กิจกรรมพัฒนานักศึกษาด้านวงจรคุณภาพ (PDCA)
2. การเตรียมความพร้อมของนักศึกษาชั้นปีที่ 1
3. การทวนสอบผลสัมฤทธิ์การเรียนรู้ของนักศึกษา
4. แผนบริหารและพัฒนาบุคลากร และการติดตามประเมินผล
5. การประเมินกระบวนการในแต่ละตัวบ่งชี้
6. การประเมินความพึงพอใจต่อหลักสูตร
7. การประเมินความพึงพอใจด้านสิ่งสนับสนุนการเรียนรู้
8. ระบบและกลไกในการรับข้อร้องเรียนจากนักศึกษา
9. การขอกำหนดตำแหน่งทางวิชาการของอาจารย์ผู้รับผิดชอบหลักสูตร

#### ข้อเสนอแนะในการพัฒนา

1. หลักสูตรควรพิจารณาจัดกิจกรรมพัฒนานักศึกษา หรือเพิ่มเติมรายละเอียดในแต่ละรายวิชาที่ให้ความสำคัญด้านวงจรคุณภาพ (PDCA) เพื่อให้ให้นักศึกษาทุกคนได้เรียนรู้และปรับใช้ได้ในการเรียนการสอน และการใช้ชีวิตในมหาวิทยาลัย
2. หลักสูตรควรมีการประเมินความต้องการ (need assessment) ในการเตรียมความพร้อมก่อนเข้าศึกษาในชั้นปีที่ 1 หรือทุกชั้นปี เพื่อสามารถจัดกิจกรรมเตรียมความพร้อมที่ตรงกับความต้องการและปัญหาของนักศึกษาที่แท้จริง นอกเหนือจากกิจกรรมที่มหาวิทยาลัยจัดให้ ทั้งนี้กิจกรรมเตรียมความพร้อมควรสอดคล้องในเชิงวิชาการของแต่ละหลักสูตร
3. หลักสูตรมีระบบและกลไกการประเมินผู้เรียน โดยการมีส่วนร่วมของอาจารย์ผู้สอนและอาจารย์ประจำหลักสูตร อย่างไรก็ตามหลักสูตรควรให้ความสำคัญกับวิธีการหรือรูปแบบการประเมินผู้เรียนที่ถูกต้องและเหมาะสม เพื่อให้การทวนสอบผลสัมฤทธิ์สะท้อนให้เห็นถึงคุณภาพของนักศึกษาจากการจัดการเรียนการสอนในแต่ละรายวิชาอย่างแท้จริง โดยอาจมีการทวนสอบใน 2 มิติ คือ มิติของผู้เรียน และมิติของผู้สอน
4. หลักสูตรควรมีมาตรการในการกำกับ และติดตามการพัฒนาตนเองของบุคลากรตามที่กำหนดไว้ในแผนบริหารและพัฒนาบุคลากรรายบุคคล (IDP) เพื่อกระตุ้นและจูงใจให้อาจารย์ประจำหลักสูตรเกิดการพัฒนาตนเองอย่างต่อเนื่อง ซึ่งส่งผลต่อการบริหารหลักสูตรที่มีประสิทธิภาพ โดยเฉพาะหลักสูตรระดับบัณฑิตศึกษา
5. หลักสูตรควรทำความเข้าใจเกี่ยวกับเกณฑ์การประเมินคุณภาพการศึกษา โดยเฉพาะการประเมินกระบวนการดำเนินงานในทุกตัวบ่งชี้ของแต่ละองค์ประกอบอย่างชัดเจน เพื่อสามารถนำผลการประเมินไปปรับปรุงการดำเนินงานในแต่ละด้านได้ตรงประเด็นและมีประสิทธิภาพ เช่น กระบวนการบริหารและพัฒนาอาจารย์ กระบวนการรับนักศึกษา กระบวนการพัฒนาและปรับปรุงหลักสูตร เป็นต้น
6. หลักสูตรควรมีมาตรฐานในการประเมินความพึงพอใจของกรรมการบริหารหลักสูตรและนักศึกษาที่มีต่อหลักสูตร โดยการออกแบบประเมินความพึงพอใจที่ตรงประเด็น และสะท้อนให้เห็นถึงคุณภาพของหลักสูตรอย่างแท้จริง เช่น การประเมินความพึงพอใจของนักศึกษาต่อกระบวนการรับและพัฒนาการศึกษา การประเมินความพึงพอใจของกรรมการหลักสูตรต่อการบริหารและพัฒนาหลักสูตร เป็นต้น และรายงานผลการดำเนินงาน 3 ปีย้อนหลัง

เพื่อให้เห็นแนวโน้มการพัฒนาของหลักสูตร

7. หลักสูตรควรมีการสำรวจความพึงพอใจต่อสิ่งสนับสนุนการเรียนรู้ในประเด็นที่ชัดเจน ครอบคลุมความต้องการของคณาจารย์ นักวิจัย และนักศึกษาทุกชั้นปี เพื่อนำผลการประเมินไปปรับปรุงและพัฒนาสิ่งสนับสนุนการเรียนรู้ให้เหมาะสมและสอดคล้องกับกระบวนการจัดการเรียนการสอน

8. หลักสูตรควรสร้างระบบ กลไก และช่องทางการรับข้อร้องเรียน ที่หลากหลาย เช่น Dropbox สายตรงคณบดี หรือใช้ social network เป็นช่องทางในการร้องเรียน ทั้งนี้ให้คำนึงถึงการแจ้งผลการดำเนินงานจากข้อร้องเรียนแก่นักศึกษาที่รวดเร็ว

9. หลักสูตรควรมีมาตรการเร่งรัดและสนับสนุนให้อาจารย์ผู้รับผิดชอบหลักสูตรขอกำหนดตำแหน่งทางวิชาการตามที่ได้กำหนดไว้ในแผนบริหารและพัฒนาบุคลากรรายบุคคล

10. ควรมีการจัดกิจกรรมพัฒนาวิชาชีพเฉพาะทางให้แก่นักศึกษาชั้นปีสุดท้าย โดยเน้นความทันสมัย วิทยาการสมัยใหม่ เทคโนโลยีสารสนเทศ ที่สอดคล้องกับการทำงานในปัจจุบัน โดยยึดหลักทักษะเฉพาะทางที่ผู้ใช้บัณฑิตหรือผู้ประกอบการต้องการ (หลักสูตรการจัดการการท่องเที่ยว)

11. หลักสูตรควรทำความเข้าใจกับอาจารย์พิเศษด้านกฎระเบียบ และรายละเอียด การเรียนการสอนในแต่ละรายวิชา โดยเฉพาะอย่างยิ่งการสอนตามคำอธิบายรายวิชา (Course Description) อย่างเคร่งครัด เพื่อประโยชน์แก่นักศึกษาและการจัดการเรียนการสอนตรงตามวัตถุประสงค์ของหลักสูตร (หลักสูตรการจัดการธุรกิจการบิน)

12. สำนักวิชาควรจัดทำคู่มือการบริหารจัดการหลักสูตร และชี้แจงบทบาทหน้าที่ให้แก่กรรมการบริหารหลักสูตรทุกท่านทราบ อีกทั้งมีมาตรการกำกับ ติดตาม การบริหารจัดการของกรรมการบริหารหลักสูตรอย่างใกล้ชิด เพื่อประสิทธิภาพในการบริหารจัดการหลักสูตรทุกหลักสูตร

# รายงานผลการประเมินคุณภาพการศึกษาภายใน

## ระดับสำนักวิชา

บทสรุปผู้บริหาร

การประเมินคุณภาพระดับสำนักวิชา สำนักวิชาการจัดการ  
ประจำปีการศึกษา 2560 วันที่ 2 ตุลาคม 2561

สำนักวิชาการจัดการ ได้ประเมินตนเองตามองค์ประกอบและตัวบ่งชี้ การประกันคุณภาพการศึกษา โดยได้รายงานผลการดำเนินงานขององค์ประกอบและตัวบ่งชี้ของสำนักงานคณะกรรมการการอุดมศึกษา (สกอ.) จำนวน 13 ตัวบ่งชี้ ซึ่งเน้นปัจจัยนำเข้าและกระบวนการ โดยมีรายละเอียดดังนี้

องค์ประกอบที่ 1 การผลิตบัณฑิต	(6 ตัวบ่งชี้)
องค์ประกอบที่ 2 การวิจัย	(3 ตัวบ่งชี้)
องค์ประกอบที่ 3 การบริการวิชาการ	(1 ตัวบ่งชี้)
องค์ประกอบที่ 4 การทำนุบำรุงศิลปและวัฒนธรรม	(1 ตัวบ่งชี้)
องค์ประกอบที่ 5 การบริหารจัดการ	(2 ตัวบ่งชี้)

### รายนามคณะกรรมการตรวจประเมินคุณภาพการศึกษาภายใน

ตามคำสั่งมหาวิทยาลัยแม่ฟ้าหลวง ที่ 1833/2561 ลงวันที่ 6 กรกฎาคม พ.ศ. 2561 มหาวิทยาลัยแม่ฟ้าหลวง ได้แต่งตั้งคณะกรรมการประเมินคุณภาพการศึกษาภายใน ระดับสำนักวิชา เพื่อทำหน้าที่เป็นกรรมการประเมินคุณภาพภายใน สำนักวิชาการจัดการ ประจำปีการศึกษา 2560 ดังนี้

1. รองศาสตราจารย์ ดร.รัชณี สรรเสริญ	ประธาน
2. รองศาสตราจารย์ ดร.จักรพงษ์ พวงงามชื่น	กรรมการ
3. อาจารย์อวิกา ผลไม้	กรรมการ
4. หัวหน้าส่วนประกันคุณภาพการศึกษาและพัฒนาหลักสูตร	กรรมการและเลขานุการ
5. นางสาวลินราพร ภีระบัน	ผู้ช่วยเลขานุการ

(อ้างอิง คำสั่งมหาวิทยาลัยแม่ฟ้าหลวงที่ 1833/2561 ลงวันที่ 6 กรกฎาคม พ.ศ. 2561)

คณะกรรมการประเมินคุณภาพระดับสำนักวิชา สำนักวิชาการจัดการ ได้ดำเนินการประเมินคุณภาพการศึกษา ระดับสำนักวิชา โดยใช้กระบวนการพบผู้บริหารของสำนักวิชา เพื่อสอบถามข้อมูลบริบททั่วไปของสำนักวิชาสัมภาษณ์ อาจารย์ เจ้าหน้าที่ นักศึกษา ตรวจสอบข้อมูลที่เกี่ยวข้องจากเอกสาร/หลักฐานของสำนักวิชา พร้อมทั้งรายงานผลการประเมินต่อผู้บริหาร อาจารย์ ของสำนักวิชา เพื่อพิจารณาโดยเปิดโอกาสให้สามารถส่งข้อมูลเพิ่มเติม ได้ภายใน 7 วัน หลังจากได้รับทราบผลการประเมินด้วยวาจาไปแล้ว

จากผลการประเมินคุณภาพภายใน ประจำปีการศึกษา 2560 สำนักวิชาการจัดการ มีผลการประเมินคุณภาพตามตัวบ่งชี้และตามองค์ประกอบ ดังตารางต่อไปนี้

**ตาราง : ผลการประเมินคุณภาพตามตัวบ่งชี้**

องค์ประกอบคุณภาพ	ผลประเมิน
<b>องค์ประกอบที่ 1 การผลิตบัณฑิต</b>	
1.1 : ผลการบริหารจัดการหลักสูตรโดยรวม	2.98
1.2 : อาจารย์ประจำคณะที่มีคุณวุฒิปริญญาเอก	3.66
1.3 : อาจารย์ประจำคณะที่ดำรงตำแหน่งทางวิชาการ	0.81
1.4 : จำนวนนักศึกษาเต็มเวลาเทียบเท่าต่อจำนวนอาจารย์ประจำ	0.00
1.5 : การบริการนักศึกษาระดับปริญญาตรี	5.00
1.6 : กิจกรรมนักศึกษาระดับปริญญาตรี	4.00
<b>องค์ประกอบที่ 2 การวิจัย</b>	
2.1 : ระบบและกลไกการบริหารและพัฒนางานวิจัยหรืองานสร้างสรรค์	5.00
2.2 : เงินสนับสนุนงานวิจัยและงานสร้างสรรค์	5.00
2.3 : ผลงานทางวิชาการของอาจารย์ประจำ และนักวิจัย	5.00
<b>องค์ประกอบที่ 3 การบริการวิชาการ</b>	
3.1 : การบริการวิชาการแก่สังคม	3.00
<b>องค์ประกอบที่ 4 การทำนุบำรุงศิลปะและวัฒนธรรม</b>	
4.1 : ระบบและกลไกการทำนุบำรุงศิลปะและวัฒนธรรม	5.00
<b>องค์ประกอบที่ 5 การบริหารจัดการ</b>	
5.1 : การบริหารของคณะเพื่อการกำกับติดตามผลลัพธ์ ตามพันธกิจ กลุ่มสถาบัน และเอกลักษณ์ของคณะ	3.00
5.2 : ระบบกำกับประกันคุณภาพหลักสูตร	5.00
<b>รวม</b>	<b>3.65</b>
<b>ระดับผลการประเมิน</b>	<b>ระดับดี</b>



## ตาราง : ผลการประเมินคุณภาพตามองค์ประกอบ

องค์ประกอบคุณภาพ	คะแนนการประเมินเฉลี่ย				ระดับคุณภาพ
	ปัจจัยนำเข้า	กระบวนการ	ผลลัพธ์	รวม	
องค์ประกอบที่ 1 การผลิตบัณฑิต	1.49	4.50	2.98	2.74	ระดับพอใช้
องค์ประกอบที่ 2 การวิจัย	5.00	5.00	5.00	5.00	ระดับดีมาก
องค์ประกอบที่ 3 การบริการวิชาการ	-	3.00	-	3.00	ระดับพอใช้
องค์ประกอบที่ 4 การทำนุบำรุงศิลป และวัฒนธรรม	-	5.00	-	5.00	ระดับดีมาก
องค์ประกอบที่ 5 การบริหารจัดการ	-	4.00	-	4.00	ระดับดี
เฉลี่ยรวมทุกตัวบ่งชี้ของทุกองค์ประกอบ	2.37	4.29	3.99	3.65	ระดับดี
ผลการประเมิน	ต้องปรับปรุง	ระดับดี	ระดับดี		

## ข้อสรุปตามองค์ประกอบคุณภาพ

ผลการประเมินตาม องค์ประกอบคุณภาพ 5 องค์ประกอบ พบว่า ผลการประเมินภาพรวม มีค่าเฉลี่ยอยู่ที่ 3.65 คะแนน อยู่ในเกณฑ์ ระดับดี เมื่อพิจารณาในมุมมองตามระบบ พบว่า ปัจจัยนำเข้า อยู่ในระดับต้องปรับปรุง มีค่าเฉลี่ย 2.37 คะแนน กระบวนการ อยู่ในระดับดี ค่าเฉลี่ย 4.29 คะแนน และผลผลิต อยู่ในระดับดี ค่าเฉลี่ย 3.99 คะแนน

ผลการประเมินรายองค์ประกอบ พบว่า องค์ประกอบที่อยู่ในระดับดีมาก จำนวน 2 องค์ประกอบ คือ องค์ประกอบที่ 2 การวิจัย และองค์ประกอบที่ 4 การทำนุบำรุงศิลปและวัฒนธรรม มีค่าเฉลี่ย 5.00 คะแนน ส่วนองค์ประกอบที่อยู่ในระดับดี มีจำนวน 1 องค์ประกอบ คือ องค์ประกอบที่ 5 การบริหารจัดการ มีค่าเฉลี่ย 4.00 คะแนน ส่วนองค์ประกอบที่อยู่ในระดับพอใช้ จำนวน 2 องค์ประกอบ คือ องค์ประกอบที่ 1 การผลิตบัณฑิต มีค่าเฉลี่ย 2.74 คะแนน และองค์ประกอบที่ 3 การบริการวิชาการ มีค่าเฉลี่ย 3.00 คะแนน

ในปีการศึกษา 2560 สำนักวิชาการจัดการ มหาวิทยาลัยแม่ฟ้าหลวง จัดการเรียนการสอน จำนวน 10 หลักสูตร จำแนกเป็นหลักสูตรระดับปริญญาตรี 7 หลักสูตร ระดับปริญญาโท 2 หลักสูตร และระดับปริญญาเอก 1 หลักสูตร โดยดำเนินการประกันคุณภาพการศึกษาระดับหลักสูตร ตามระบบและกลไกการประกันคุณภาพการศึกษายภายใน ของสำนักงานคณะกรรมการการอุดมศึกษา ระหว่างวันที่ 15-16 สิงหาคม 2561 พบว่า หลักสูตรทั้งหมดผ่านเกณฑ์ มาตรฐานหลักสูตร

ผลการประเมินคุณภาพระดับสำนักวิชา ในวันที่ 2 ตุลาคม 2561 พบว่า มีผลการดำเนินงานอยู่ในระดับดี (คะแนนเฉลี่ย 3.65) ซึ่งเมื่อเทียบกับผลการประเมิน 2 ปี ย้อนหลัง พบว่า สำนักวิชา มีผลการดำเนินงานมีความก้าวหน้า ขึ้นจาก 2 ปีที่แล้วที่มีคะแนนเฉลี่ยอยู่ในระดับพอใช้ และในปีการศึกษานี้ได้คะแนนเฉลี่ยอยู่ในระดับดี โดยมีรายละเอียด ดังตารางต่อไปนี้

## ผลการประเมินคุณภาพการศึกษาภายใน ระดับสำนักวิชา ประจำปีการศึกษา 2558-2560

ตาราง : สรุปคะแนนรายตัวบ่งชี้ ผลการประเมินคุณภาพภายในระดับสำนักวิชา 2 ปีซ้อนหลัง

องค์ประกอบคุณภาพ	คะแนนการประเมินเฉลี่ย/ปีการศึกษา		
	2558	2559	2560
<b>องค์ประกอบที่ 1 การผลิตบัณฑิต</b>			
1.1 : ผลการบริหารจัดการหลักสูตรโดยรวม	2.04	2.01	2.98
1.2 : อาจารย์ประจำคณะที่มีคุณวุฒิปริญญาเอก	3.60	4.13	3.66
1.3 : อาจารย์ประจำคณะที่ดำรงตำแหน่งทางวิชาการ	0.90	0.89	0.81
1.4 : จำนวนนักศึกษาเต็มเวลาเทียบเท่าต่อจำนวนอาจารย์ประจำ	0.00	0.00	0.00
1.5 : การบริการนักศึกษาระดับปริญญาตรี	3.00	3.00	5.00
1.6 : กิจกรรมนักศึกษาระดับปริญญาตรี	3.00	1.00	4.00
<b>องค์ประกอบที่ 2 การวิจัย</b>			
2.1 : ระบบและกลไกการบริหารและพัฒนางานวิจัยหรืองานสร้างสรรค์	5.00	5.00	5.00
2.2 : เงินสนับสนุนงานวิจัยและงานสร้างสรรค์	5.00	5.00	5.00
2.3 : ผลงานทางวิชาการของอาจารย์ประจำ และนักวิจัย	5.00	5.00	5.00
<b>องค์ประกอบที่ 3 การบริการวิชาการ</b>			
3.1 : การบริการวิชาการแก่สังคม	3.00	3.00	3.00
<b>องค์ประกอบที่ 4 การทำนุบำรุงศิลปะและวัฒนธรรม</b>			
4.1 : ระบบและกลไกการทำนุบำรุงศิลปะและวัฒนธรรม	3.00	2.00	5.00
<b>องค์ประกอบที่ 5 การบริหารจัดการ</b>			
5.1 : การบริหารของคณะเพื่อการกำกับติดตามผลลัพธ์ ตามพันธกิจ กลุ่มสถาบัน และเอกลักษณ์ของคณะ	3.00	2.00	3.00
5.2 : ระบบกำกับประกันคุณภาพหลักสูตร	5.00	5.00	5.00
<b>รวม</b>	<b>3.20</b>	<b>2.93</b>	<b>3.65</b>
<b>ระดับผลการประเมิน</b>	<b>ระดับพอใช้</b>	<b>ระดับพอใช้</b>	<b>ระดับดี</b>

## ข้อเสนอแนะเพื่อการพัฒนา

จุดเด่น แนวทางเสริมจุดเด่น จุดที่ควรพัฒนา และข้อเสนอแนะในการปรับปรุง  
การประเมินคุณภาพการศึกษภายใน ระดับสำนักวิชาการจัดการ  
วันศุกร์ที่ 2 ตุลาคม 2561

## องค์ประกอบที่ 1 การผลิตบัณฑิต

จุดแข็ง	แนวทางเสริมจุดแข็ง
1. สโมสรนักศึกษาของสำนักวิชาฯ มีความเข้มแข็งในการวางแผน และการดำเนินกิจกรรมพัฒนานักศึกษาตามแผน สะท้อนให้เห็นถึงคุณภาพของนักศึกษาที่สูงขึ้น	
2. สำนักวิชา มีระบบที่ปรึกษาที่นักศึกษาสามารถเข้าถึงได้ง่าย และให้คำปรึกษาได้ทุกเรื่อง	
จุดที่ควรพัฒนา	ข้อเสนอแนะในการปรับปรุง
1. การพัฒนาคุณภาพคณาจารย์	1. สำนักวิชาฯ ควรเร่งพัฒนาคุณภาพอาจารย์ ในการศึกษาต่อในระดับปริญญาเอก และการขอกำหนดตำแหน่งทางวิชาการให้มากขึ้น เพื่อรองรับคุณภาพของอาจารย์ในเกณฑ์มาตรฐานหลักสูตร พ.ศ. 2558 ที่เน้นศักยภาพของอาจารย์ในด้านตำแหน่งทางวิชาการและเพื่อรองรับการพัฒนาหลักสูตรใหม่ในระดับบัณฑิตศึกษาที่อาจารย์ผู้รับผิดชอบหลักสูตรจำเป็นต้องมีตำแหน่งทางวิชาการทุกคน
2. การจัดทำแผนกิจกรรมพัฒนานักศึกษา	2. สำนักวิชาฯ ควรเป็นแกนนำในการจัดทำแผนกิจกรรมพัฒนานักศึกษาที่ถูกต้องและมาจากความร่วมมือของนักศึกษา โดยกำหนดตัวชี้วัดความสำเร็จให้ครอบคลุมวัตถุประสงค์ของแผนฯ เพื่อสามารถประเมินความสำเร็จของแผนฯ และนำข้อเสนอแนะต่างๆ ไปปรับปรุงแผนฯ และกิจกรรมภายใต้แผนฯ ได้ตรงประเด็น
3. การบูรณาการกิจกรรมพัฒนานักศึกษา	3. สำนักวิชาฯ ควรวางแผนการจัดกิจกรรมพัฒนานักศึกษาที่สามารถบูรณาการทุกสาขาวิชาไว้ด้วยกันได้ โดยอาจให้สโมสรนักศึกษาเป็นผู้กำหนดประเด็นบูรณาการ หรือรูปแบบกิจกรรมที่สามารถประสานได้กับทุกหลักสูตร ทั้งนี้เพื่อเป็นการใช้ทรัพยากรร่วมกัน และวางตารางกิจกรรมที่ไม่ซ้ำซ้อนกัน และไม่รบกวนเวลาเรียนของนักศึกษา

## องค์ประกอบที่ 2 การวิจัย

จุดแข็ง	แนวทางเสริมจุดแข็ง
สำนักวิชาสามารถพัฒนางานวิจัยได้ทั้งเชิงปริมาณและคุณภาพ มีหน่วยงานภายในที่ให้บริการด้านข้อมูลเพื่อสนับสนุนและพัฒนางานวิจัยด้านเศรษฐกิจชายแดนและโลจิสติกส์ ตลอดจนมีการรวมกลุ่มของคณาจารย์เพื่อพัฒนางานด้านวิจัยและนวัตกรรมที่บูรณาการความร่วมมือกับเครือข่ายหน่วยงานภายนอกอย่างแท้จริง	สำนักวิชาฯ อาจสร้างกิจกรรมการบูรณาการ หรือสร้างแรงจูงใจให้แก่คณาจารย์จากทุกหลักสูตรพัฒนางานวิจัยร่วมกันแบบข้ามศาสตร์ หรืองานวิจัยเชิงประยุกต์หลายศาสตร์ ในประเด็น Current Issues หรือ Hot Issues เพื่อตอบสนองต่อการเปลี่ยนแปลงของโลก
จุดที่ควรพัฒนา	ข้อเสนอแนะในการปรับปรุง
1. การตีพิมพ์เผยแพร่ผลงานวิจัยในวารสารระดับชาติและนานาชาติ	1. สำนักวิชาควรมีมาตรการจูงใจและสนับสนุนให้คณาจารย์ตีพิมพ์เผยแพร่ผลงานวิจัยในวารสารที่ได้รับการยอมรับทั้งในระดับชาติและนานาชาติ เช่น วารสารในฐานข้อมูล Scopus หรือ Scimago เป็นต้น ทั้งนี้เพื่อเป็นการยกระดับผลงานวิจัย และเป็นตัวอย่างที่ดีให้นักศึกษาในระดับบัณฑิตศึกษา
2. การพัฒนางานวิจัยร่วมกันระหว่างนักวิจัยรุ่นใหม่กับนักวิจัยอาวุโส	2. สำนักวิชาควรจัดกิจกรรม เพื่อเชื่อมโยงนักวิจัยรุ่นใหม่ในการพัฒนางานวิจัย โดยให้นักวิจัยอาวุโสเป็นที่ปรึกษาหรือที่ปรึกษา หรือพัฒนางานวิจัยร่วมกัน ทั้งนี้ผลงานวิจัยจะเป็นประโยชน์ในการขอกำหนดตำแหน่งทางวิชาการของคณาจารย์ทุกคน

## องค์ประกอบที่ 3 การบริการวิชาการแก่สังคม

จุดที่ควรพัฒนา	ข้อเสนอแนะในการปรับปรุง
1. การจัดทำแผนบริการวิชาการแก่สังคม	1. แผนบริการวิชาการแก่สังคมควรกำหนดเป้าประสงค์ตัวชี้วัด ค่าเป้าหมายของตัวชี้วัดความสำเร็จของแผนบริการวิชาการแก่สังคมที่ครอบคลุมวัตถุประสงค์ของแผนฯ อย่างชัดเจนและครบถ้วน รวมทั้งการกำหนดโครงการภายใต้แผนฯ ควรแสดงผลลัพธ์ที่เกิดขึ้นจากการประเมินความสำเร็จว่าเป็นไปตามค่าเป้าหมายตัวชี้วัดของแผนและโครงการ รวมถึงการวิเคราะห์ผลการประเมินเพื่อเป็นแนวทางในการปรับปรุงแผนและโครงการอย่างชัดเจน

2. การกำหนดแผนการใช้ประโยชน์จากการบริการวิชาการ	2. สำนักวิชาฯ ควรมีการกำหนดแผนการใช้ประโยชน์จากการบริการวิชาการ ที่สอดคล้องกันในทุกโครงการ และทุกประเด็น กับแผนบริการวิชาการที่สะท้อนให้เห็นถึงผลต่อการพัฒนานักศึกษา ชุมชน หรือสังคม ที่ชัดเจนและเป็นรูปธรรม
---	--

#### องค์ประกอบที่ 4 การทำนุบำรุงศิลปะและวัฒนธรรม

จุดที่ควรพัฒนา	ข้อเสนอแนะในการปรับปรุง
1. การประเมินความสำเร็จของแผนการทำนุบำรุงศิลปะและวัฒนธรรม	1. สำนักวิชาควรทำความเข้าใจเกี่ยวกับการประเมินความสำเร็จของแผนฯ โดยกำหนดวัตถุประสงค์ของแผนฯ เป้าประสงค์ ตัวชี้วัดความสำเร็จ และค่าเป้าหมายตัวชี้วัดที่ชัดเจนและสอดคล้องกัน เพื่อสามารถประเมินความสำเร็จของแผนฯ ได้ตรงประเด็น และนำผลการประเมินไปปรับปรุงแผนฯ และการดำเนินงานตามแผนในปีต่อไป
2. โครงการภายใต้แผนฯ และการประเมินความสำเร็จของโครงการ	2. การกำหนดโครงการภายใต้แผนฯ การประเมินความสำเร็จของโครงการภายใต้แผนฯ ควรแสดงผลลัพธ์ที่เกิดขึ้นจากการประเมินว่าเป็นไปตามค่าเป้าหมายตัวชี้วัดของแผนและโครงการรวมถึงการวิเคราะห์ผลประเมินที่นำไปสู่การปรับปรุงแผนและโครงการอย่างชัดเจน

#### องค์ประกอบที่ 5 การบริหารจัดการ

จุดที่ควรพัฒนา	ข้อเสนอแนะในการปรับปรุง
1. การกำหนดประเด็นความเสี่ยงและการแสดงผลการบริหารจัดการความเสี่ยงของสำนักวิชา	1. ผู้บริหาร และคณาจารย์ ควรมีการระดมความคิดวิเคราะห์จุดแข็ง จุดอ่อน ของสำนักวิชาฯ เพื่อกำหนดประเด็นความเสี่ยงที่ถูกต้อง ชัดเจน และตอบสนองต่อยุทธศาสตร์ของมหาวิทยาลัย ทั้งความเสี่ยงภายในและความเสี่ยงภายนอกเพื่อกำหนดวิธีการหรือกิจกรรมในการควบคุมภายในสำหรับความเสี่ยงภายใน และแผนการปรับตัวหรือรองรับสำหรับความเสี่ยงจากภายนอกที่ไม่สามารถควบคุมได้ ตลอดจนกำหนดเป้าหมายที่แสดงความสำเร็จของกิจกรรมที่ใช้ในการจัดการความเสี่ยงเพื่อประเมินผลกระทบกับการจัดการตามพันธกิจของสำนักวิชาฯ ควรกำหนดให้มีความชัดเจนและสะท้อนให้เห็นถึงระดับของความเสี่ยงที่ลดลงอย่างน่าเชื่อถือและเป็นรูปธรรมในแต่ละประเด็นความเสี่ยง

จุดที่ควรพัฒนา	ข้อเสนอแนะในการปรับปรุง
2. การดำเนินกิจกรรมการจัดการความรู้ (KM)	2. สำนักวิชาฯ ควรทำความเข้าใจเกี่ยวกับกระบวนการและขั้นตอนการจัดการความรู้ (KM) ที่ถูกต้อง โดยการกำหนดประเด็นการจัดการความรู้ ที่ทุกหลักสูตรสามารถเข้าร่วมได้และก่อให้เกิดการบูรณาการความคิดจนตกผลึกเพื่อให้ได้มาซึ่งแนวปฏิบัติที่ดี (Best practice) ถูกต้อง และทุกหลักสูตรสามารถนำไปปฏิบัติได้อย่างทั่วถึง
3. การจัดทำแผนพัฒนาบุคลากร	3. สำนักวิชาฯ ควรมีการรวบรวมแผนพัฒนาบุคลากรรายบุคคล (IDP) ทั้งสายวิชาการและสายสนับสนุนวิชาการ เพื่อนำมาวิเคราะห์ถึงประเด็นความเป็นไปได้ในการจัดทำแผนพัฒนาบุคลากรโดยสำนักวิชาฯ เองโดยเฉพาะประเด็นการศึกษาต่อ และการขอกำหนดตำแหน่งทางวิชาการ ทั้งนี้ สำนักวิชาฯ ควรมีระบบ และกลไก การกำกับติดตามการพัฒนาดตนเองของคณาจารย์ทุกท่าน เพื่อให้บรรลุตามวัตถุประสงค์ที่กำหนดไว้ในแผนพัฒนาบุคลากร ในระดับสำนักวิชา
4. การวิเคราะห์และจัดทำแผนกลยุทธ์ทางการเงิน	4. สำนักวิชาฯ ควรทำความเข้าใจเกี่ยวกับการวิเคราะห์ความคุ้มค่าและการกำหนดกลยุทธ์ทางการเงินในแต่ละสาขาวิชาและภาพรวมและดำเนินการตามแผนการดำเนินงานควบคู่กับแผนกลยุทธ์ทางการเงิน

### ข้อเสนอแนะในภาพรวมของสำนักวิชา

1. แผนการดำเนินงานทุกแผนฯ ของสำนักวิชา ควรจัดทำให้ครบองค์ประกอบของแผนอย่างถูกต้อง และกำหนดตัวชี้วัดความสำเร็จของแผนฯ ที่สอดคล้องกับวัตถุประสงค์ของแผนฯ เป้าประสงค์ เพื่อสามารถประเมินความสำเร็จของแผนฯ ได้ตรงประเด็น ถูกต้องและนำผลการประเมินไปปรับปรุงพัฒนาแผนและโครงการในรอบต่อไป

2. การกำหนดตัวชี้วัดของแผน และตัวชี้วัดของโครงการภายใต้แผน ควรกำหนด 2 ประเภท คือ ตัวชี้วัดเชิงปริมาณ และตัวชี้วัดเชิงคุณภาพ ทั้งนี้เพื่อสามารถประเมินความสำเร็จที่สะท้อนให้เห็นถึงคุณภาพของผลการดำเนินงานตามแผน และโครงการอย่างแท้จริง

MFUIQ 2560