



รายงานผลการประเมินคุณภาพการศึกษาภายใน
ประจำปีการศึกษา 2557
ระดับหลักสูตร และสำนักวิชา
สำนักวิชาวิทยาศาสตร์สุขภาพ

ส่วนประกันคุณภาพการศึกษาและพัฒนาหลักสูตร
มหาวิทยาลัยแม่ฟ้าหลวง

คำนำ

การประเมินคุณภาพการศึกษาภายในของสำนักวิชาวิทยาศาสตร์สุขภาพ ประจำปีการศึกษา 2557 เป็นการดำเนินงานตามระบบและกลไกการประกันคุณภาพภายในของมหาวิทยาลัยแม่ฟ้าหลวง เพื่อให้การประกันคุณภาพการศึกษาเกิดประโยชน์มากยิ่งขึ้น จึงกำหนดให้มีการประกันคุณภาพภายใน 3 ระดับ คือ ระดับหลักสูตร ระดับสำนักวิชา และระดับสถาบัน โดยใช้หลักการตรวจสอบเอกสาร หลักฐานเชิงประจักษ์ ตามตัวบ่งชี้และเกณฑ์การประเมินคุณภาพของสำนักงานคณะกรรมการการอุดมศึกษา (สกอ.) โดยในปีการศึกษา 2557 ได้ดำเนินการประเมินคุณภาพภายในมีการสัมภาษณ์บุคลากรภายในสำนักวิชา เพื่อนำข้อมูลมาวิเคราะห์ประกอบกับการดำเนินงานประกันคุณภาพ เพื่อนำไปสู่การพัฒนาคุณภาพทั้งทางด้านวิชาการและการบริหารจัดการ ให้มีคุณภาพและมาตรฐานเป็นที่ยอมรับในระดับสากล

รายงานฉบับนี้เป็นรายงานผลการประเมินคุณภาพการศึกษาภายใน ของสำนักวิชาวิทยาศาสตร์สุขภาพ ประจำปีการศึกษา 2557 โดยคณะกรรมการประเมินคุณภาพการศึกษาภายใน ระดับหลักสูตรและระดับสำนักวิชา ทั้งนี้ ส่วนประกันคุณภาพการศึกษาและพัฒนาหลักสูตร มหาวิทยาลัยแม่ฟ้าหลวง หวังเป็นอย่างยิ่งว่ารายงานฉบับนี้จะประโยชน์ต่อการปรับปรุง พัฒนา คุณภาพการศึกษาภายในให้ดียิ่งขึ้น ในการนี้ขอขอบคุณ ผู้บริหาร บุคลากรของสำนักวิชาวิทยาศาสตร์สุขภาพทุกท่านที่ให้ความร่วมมือในการประเมินเป็นอย่างดี

ส่วนประกันคุณภาพการศึกษาและพัฒนาหลักสูตร
มหาวิทยาลัยแม่ฟ้าหลวง

ส่วนที่ 1

ข้อมูลพื้นฐาน

สำนักวิชาวิทยาศาสตร์สุขภาพ ประจำปีการศึกษา 2557

1. ลักษณะองค์กร

สำนักวิชาวิทยาศาสตร์สุขภาพ มหาวิทยาลัยแม่ฟ้าหลวง อนุมัติให้ก่อตั้งขึ้นใน ปี พ.ศ. 2548 ตามมติที่ประชุมสภาครั้งที่ 1/2548 เมื่อวันที่ 28 มกราคม พ.ศ. 2548 เป็นสำนักวิชาลำดับที่ 8 จากจำนวนทั้งสิ้น 14 สำนักวิชาในมหาวิทยาลัยแม่ฟ้าหลวง ณ พ.ศ. 2558 ในเบื้องต้นได้เปิดหลักสูตรการแพทย์แผนไทยประยุกต์บัณฑิต สาขาวิชาการแพทย์แผนไทยประยุกต์เป็นหลักสูตรแรก พร้อมกันนั้นสำนักวิชาได้ทำบันทึกข้อตกลงกับเครือโรงพยาบาลพญาไทในการเปิดหลักสูตรอนุปริญญาสาขาวิชาการบริการสุขภาพ โดยได้เปิดการเรียนการสอนเป็นปีการศึกษาแรกเมื่อวันที่ 1 มิถุนายน พ.ศ. 2548 มีนักศึกษารุ่นแรกจำนวน 52 คน ด้วยความมุ่งมั่นของสำนักวิชาทำให้ในปี พ.ศ.2552 มีบัณฑิตรุ่นแรกที่เข้ารับพระราชทานปริญญาบัตรจำนวน 35 คน

สำนักวิชาวิทยาศาสตร์สุขภาพได้ดำเนินการจัดการศึกษา ในระยะแรกมุ่งหมายให้มีการจัดการเรียนการสอนทางด้าน การแพทย์แผนไทยประยุกต์ เนื่องจากพิจารณาเห็นว่า การแพทย์แผนไทยประยุกต์ การแพทย์แผนตะวันออกและการแพทย์ทางเลือกจะมีบทบาทที่สำคัญยิ่งต่อการบำบัดรักษาผู้ป่วยทั้งในประเทศและประเทศต่าง ๆ ทั่วโลก ในลำดับต่อมาต่อมาได้เปิดสอนในหลักสูตรด้านวิทยาศาสตร์สุขภาพเพิ่มขึ้นและขยายหลักสูตรอย่างต่อเนื่อง จนถึงปีการศึกษา 2558 มีการเรียนการสอนทั้งหมด 8 หลักสูตร โดยแบ่งเป็น ระดับปริญญาตรี 7 หลักสูตร และระดับบัณฑิตศึกษา 1 หลักสูตร ซึ่งสรุปพัฒนาการได้ตามลำดับดังนี้

ปี พ.ศ. 2548

- เปิดหลักสูตรการแพทย์แผนไทยประยุกต์บัณฑิต และได้รับการรับรองจากคณะกรรมการวิชาชีพการแพทย์แผนไทยประยุกต์ในปี พ.ศ.2550

ปี พ.ศ. 2550

- เปิดหลักสูตรกายภาพบำบัดบัณฑิต และได้รับการรับรองจากสภากายภาพบำบัดในปี พ.ศ.2551
- เปิดหลักสูตรสาธารณสุขศาสตรบัณฑิต

ปี พ.ศ. 2552

- เปิดหลักสูตรวิทยาศาสตรบัณฑิต สาขาวิชาวิทยาศาสตร์การกีฬาและสุขภาพ

ปี พ.ศ. 2556

- เปิดหลักสูตรวิทยาศาสตรบัณฑิต สาขานามัยสิ่งแวดล้อม

ปี พ.ศ. 2557

- เปิดหลักสูตรวิทยาศาสตร์บัณฑิต สาขาอาชีพอนามัยและความปลอดภัย
- เปิดหลักสูตรแพทย์แผนจีน
- เปิดหลักสูตรวิทยาศาสตรมหาบัณฑิต สาขาสาธารณสุขศาสตร์

ในปี พ.ศ. 2558 สำนักวิชาวิทยาศาสตร์สุขภาพ มหาวิทยาลัยแม่ฟ้าหลวง โดยการบริหารของท่าน คณบดี รองศาสตราจารย์ ดร. รัชนี สรรเสริญ ได้มีนโยบายส่งเสริม สนับสนุน ให้ทุกหลักสูตรในสำนักวิชา ได้รับการพัฒนาเพื่อไปให้ถึงจุดสูงสุดตามมาตรฐานวิชาชีพ

ลักษณะเฉพาะของวัฒนธรรมองค์กร

ปรัชญา

สร้างคน สร้างความรู้ สร้างคุณภาพ และสร้างคุณธรรม และอนุรักษ์สิ่งแวดล้อม

ปณิธาน (Determination)

สำนักวิชาวิทยาศาสตร์สุขภาพ เป็นสถาบันผลิตบัณฑิตที่มีคุณภาพและคุณธรรมซึ่งสร้างความเชื่อมั่นให้แก่ สาธารณชนระดับชาติและนานาชาติ เป็นองค์กรที่พัฒนาและนำองค์ความรู้ในด้านวิทยาศาสตร์สุขภาพ ไปใช้พัฒนาสังคม และเป็นองค์กรที่มีความสุขอย่างมีดุลยภาพ ก้าวทันกับความเปลี่ยนแปลงของสังคม และบริหารงานโดยใช้หลักธรรมาภิบาล

วิสัยทัศน์ (Vision)

สำนักวิชาวิทยาศาสตร์สุขภาพจะพัฒนาการศึกษาและการบริการวิชาการแก่สังคมให้ก้าวไกล ขยับเคลื่อนการวิจัยและนวัตกรรมด้านสุขภาพให้ก้าวหน้าในระดับนานาชาติ นำพาความสุขอย่างมีดุลยภาพ ควบคู่กับการบริหารที่มีธรรมาภิบาล เพื่อก้าวทันกับการเปลี่ยนแปลง

อัตลักษณ์ของบัณฑิต (Identity)

คิดเชิงระบบเป็นนิจ มีจิตสาธารณะ มีทักษะนักจัดการสุขภาพแบบมีอาชีพระดับสากล

การกำหนดตัวชี้วัดตามอัตลักษณ์

ตัวบ่งชี้	พฤติกรรม
1. คิดเชิงระบบ	1) มองภาพรวม สถานการณ์/ความต้องการ/ปัญหาอย่างเป็นระบบได้ 2) จำแนกองค์ประกอบของสถานการณ์/ความต้องการ/ปัญหา 3) สืบค้นและเชื่อมโยงองค์ความรู้กับสถานการณ์/ความต้องการ/ปัญหาเพื่อนำไปสู่เป้าหมาย 4) คิดวิเคราะห์สังเคราะห์ข้อมูลที่มีอยู่ และวางแผนการดำเนินงาน 5) วิเคราะห์และประเมินแผนการดำเนินงาน เพื่อพัฒนาปรับปรุงได้

ตัวบ่งชี้	พฤติกรรม
2. มีจิตสาธารณะ	1) เคารพกติกาของสังคม และมีส่วนร่วมรับผิดชอบต่อกิจกรรมของสังคม 2) ไม่มีความประพฤติเห็นแก่ตัว มีจิตใจเปิดกว้าง ไม่คับแคบ 3) ร่วมมือรักษาสาธารณะสมบัติ(ห้องเรียน, อุปกรณ์การเรียนการสอน) 4) ร่วมอนุรักษ์ทรัพยากรธรรมชาติและสิ่งแวดล้อม 5) ส่งเสริมและชักชวนให้เพื่อนร่วมปฏิบัติตามกฎระเบียบและแนวปฏิบัติที่ดี

ตัวบ่งชี้	พฤติกรรม
3. มีทักษะการจัดการ สุขภาพเมื่ออาชีพ ระดับ สากล	1) สามารถวิเคราะห์สถานการณ์ภาวะสุขภาพได้ 2) สามารถเรียงลำดับความสำคัญของปัญหาได้ 3) สามารถกำหนดกลยุทธ์และวิธีการในการจัดการปัญหาสุขภาพได้ 4) สามารถติดตามและควบคุมการดำเนินงานตามกลยุทธ์และวิธีการที่กำหนด 5) สามารถประเมินผลการแก้ไขปัญหาสุขภาพได้

เอกลักษณ์ของสถาบัน Uniqueness

ขับเคลื่อนสู่ภาวะชุมชน

ตัวบ่งชี้	พฤติกรรม
ขับเคลื่อนสู่ภาวะ ชุมชน	1) เป็นแบบอย่างในการมีสุขภาพที่ดี 2) เผยแพร่ข้อมูลข่าวสารด้านสถานะสุขภาพที่ถูกต้องและเหมาะสมแก่ชุมชน 3) เป็นที่ปรึกษาด้านการดูแลสุขภาพ 4) เป็นผู้ริเริ่มและนำกิจกรรมสุขภาพในชุมชน 5) ส่งเสริมให้มีการพัฒนาเครือข่ายสุขภาพ

ค่านิยมหลัก Core Values

มีวินัย ซื่อสัตย์สุจริต เสียสละ

ตัวบ่งชี้	พฤติกรรม
1. มีวินัย	1) แต่งกายถูกระเบียบของมหาวิทยาลัย และสำนักวิชาสะอาด เรียบร้อย มีสุขวิทยาส่วนบุคคล เป็นที่ยอมรับของสังคม 2) นักศึกษาปฏิบัติตามกฎระเบียบของมหาวิทยาลัย (ไม่นำอาหารและเครื่องดื่มเข้าไปในชั้นเรียน, ไม่ก่อให้เกิดความรำคาญในชั้นเรียน)

- 3) นักศึกษาปฏิบัติตามกฎระเบียบของมหาวิทยาลัย (การสวมหมวกกันน็อคขณะขับขี่มอเตอร์ไซด์, การเข้าหอพักตามเวลา)
- 4) ตรงต่อเวลา (การเข้าชั้นเรียน/ฝึกปฏิบัติงาน, การส่งการบ้าน, การเข้าร่วมกิจกรรมตามนัดหมาย)
- 5) มีการเรียงลำดับเข้ารับบริการต่าง ๆ (การเข้าพบอาจารย์, การติดต่องานกับสำนักงานคณบดี)

ตัวบ่งชี้	พฤติกรรม
2. ชื่อสัตย์สุจริต	<ol style="list-style-type: none"> 1) การดำรงตนอยู่ในขอบเขตของกฎหมาย 2) ไม่มีการรายงานทุจริตในห้องสอบ 3) การรักษาความเป็นส่วนตัวของผู้อื่น 4) ละเว้นการส่งเสริมปกป้องผู้ประพฤติผิด 5) ไม่บิดเบือนข้อมูลเชิงประจักษ์

ตัวบ่งชี้	พฤติกรรม
3. เสียสละ	<ol style="list-style-type: none"> 1) เข้าร่วมกิจกรรมของมหาวิทยาลัย 2) เข้าร่วมกิจกรรมของสำนักวิชา 3) ช่วยเหลือเพื่อนในด้านการเรียนและการใช้ชีวิตในมหาวิทยาลัย 4) อุทิศตน (สติปัญญา แรงกาย เวลา) เพื่อสาธารณประโยชน์ในการทำกิจกรรมด้วยความสมัครใจและไม่หวังผลตอบแทน เช่น ค่าอาสา 5) แบ่งปันและเอื้อเฟื้อเผื่อแผ่ต่อผู้อื่น

พันธกิจ (Mission)

สำนักวิชาวิทยาศาสตร์สุขภาพมีพันธกิจที่สำคัญตามแผนพัฒนาสำนักวิชาซึ่งสอดคล้องกับแผนพัฒนามหาวิทยาลัยแม่ฟ้าหลวงระยะที่ 3 (พ.ศ. 2555-2559) ดังนี้

พันธกิจหลัก

- 1) การผลิตบัณฑิต
- 2) การวิจัย
- 3) การบริการวิชาการแก่สังคม
- 4) การทำนุบำรุงศิลปวัฒนธรรม และอนุรักษ์สิ่งแวดล้อม

พันธกิจ (เพิ่มเติม)

ของสำนักวิชาวิทยาศาสตร์สุขภาพเพื่อให้บรรลุตามวิสัยทัศน์ของมหาวิทยาลัย

- 1) การพัฒนาอัตลักษณ์ และเอกลักษณ์ของสำนักวิชา
- 2) การพัฒนาคุณภาพชีวิตของประชาชนตามความต้องการ/ปัญหาของชุมชนและสังคมในเขตภาคเหนือตอนบน
- 3) การสร้างความร่วมมือทางวิชาการกับหน่วยงานทั้งในระดับชาติและนานาชาติ

ประเด็นยุทธศาสตร์ (Strategic Issue)

1. ยุทธศาสตร์ด้านการผลิตบัณฑิต
2. ยุทธศาสตร์ด้านการวิจัย
3. ยุทธศาสตร์ด้านการบริการวิชาการแก่สังคม
4. ยุทธศาสตร์ด้านการทำนุบำรุงศิลปวัฒนธรรมและอนุรักษ์สิ่งแวดล้อม
5. ยุทธศาสตร์ด้านการพัฒนาสังคมและชุมชน
6. ยุทธศาสตร์ด้านการร่วมมือกับภาคเอกชนและหน่วยงานภาครัฐเพื่อพัฒนาคุณภาพชีวิตของประชาชน
7. ยุทธศาสตร์ด้านการบริหารจัดการ

เป้าประสงค์

1. บัณฑิตมีคุณภาพและคุณธรรมซึ่งสามารถสร้างความเชื่อมั่นให้แก่สาธารณชน
2. คณาจารย์มีสมรรถนะเชิงวิชาชีพและวิชาการระดับมืออาชีพ
3. บัณฑิตมีคุณลักษณะที่สอดคล้องกับอัตลักษณ์และเอกลักษณ์ของสำนักวิชา
4. สำนักวิชาวิทยาศาสตร์สุขภาพมีการบูรณาการองค์ความรู้ระหว่างสาขาวิชาเพื่อพัฒนาคุณภาพชีวิตของประชาชนในภาคเหนือ
5. คณาจารย์มีผลงานวิจัยและผลงานวิชาการเผยแพร่ทั้งในระดับชาติและระดับนานาชาติ
6. การบริการวิชาการแก่สังคมของสำนักวิชาวิทยาศาสตร์สุขภาพพัฒนาคุณภาพชีวิตประชาชนและมีความสอดคล้องกับความต้องการของสังคมตลอดจนเครือข่ายวิชาชีพ
7. สำนักวิชาวิทยาศาสตร์สุขภาพมีสุนทรียภาพในมิติทางศิลปวัฒนธรรมและอนุรักษ์สิ่งแวดล้อม
8. มีการนำเทคโนโลยีด้านสุขภาพที่เป็นประโยชน์ไปใช้ในการพัฒนาคุณภาพชีวิตของประชาชน
9. มีเครือข่ายความร่วมมือทางวิชาการร่วมกับหน่วยงานภาครัฐและเอกชนทั้งในประเทศและต่างประเทศ
10. ระบบการบริหารจัดการของสำนักวิชาวิทยาศาสตร์สุขภาพมีประสิทธิภาพและมีธรรมาภิบาล
11. สำนักวิชาวิทยาศาสตร์สุขภาพมีภาพลักษณ์ที่ดีและเป็นที่ยอมรับของสาธารณชนทั้งในระดับชาติ และนานาชาติอาเซียน

ผลผลิตของแผนยุทธศาสตร์ (Strategic output)

1. มีนักศึกษาและผู้สำเร็จการศึกษาเป็นไปตามเป้าหมายที่กำหนด
2. มีผลงานวิจัยและผลงานวิชาการเผยแพร่ทั้งในระดับชาติและระดับนานาชาติ
3. สำนักวิชามีการพัฒนาและเจริญก้าวหน้า เป็นแหล่งรวมองค์ความรู้ที่ทันสมัยที่จะนำไปสู่การปฏิรูปวงการวิทยาศาสตร์สุขภาพไทย อันจะส่งผลให้เกิดประโยชน์ต่อประชาชนและประเทศชาติ

วัตถุประสงค์ของสำนักวิชาวิทยาศาสตร์สุขภาพ

1. การผลิตบัณฑิตด้านวิทยาศาสตร์สุขภาพที่มีคุณภาพและคุณธรรมเพื่อตอบสนองตลาดแรงงานด้านสุขภาพทั้งในระดับชาติและนานาชาติ
2. การวิจัยที่บูรณาการองค์ความรู้ด้านวิทยาศาสตร์สุขภาพเพื่อพัฒนาคุณภาพชีวิตของประชาชน
3. การบริการวิชาการด้านวิทยาศาสตร์สุขภาพที่ตอบสนองความต้องการของสังคมตลอดจนเครือข่ายวิชาชีพ
4. การทำนุบำรุงศิลปวัฒนธรรมและอนุรักษ์สิ่งแวดล้อมวัฒนธรรมไทย เทิดทูนชาติ ศาสนา พระมหากษัตริย์ อนุรักษ์สิ่งแวดล้อมและส่งเสริมประชาธิปไตย

2.4 ลักษณะโดยรวมของผู้ปฏิบัติงาน

ปีการศึกษา 2557 สำนักวิชาวิทยาศาสตร์สุขภาพ มีบุคลากรทั้งสิ้น จำนวน 81.5 คน จำแนกเป็น สายบริหารวิชาการ จำนวน 1 คน สายวิชาการจำนวน 66.5 คน สายปฏิบัติการวิชาชีพและบริหารทั่วไป จำนวน 12 คน และลูกจ้างประจำ จำนวน 2 คน โดยจำแนกตามหลักสูตรตั้งรายละเอียดแสดงในตารางที่ 4 โดยในจำนวนอาจารย์ทั้งหมด 81.5 คน จำแนกตามคุณวุฒิและตำแหน่งทางวิชาการได้ดังตารางที่ 5

ตารางที่ 4 จำนวนบุคลากร ประจำปีการศึกษา 2557 จำแนกตามหลักสูตรและหน่วยงาน

หลักสูตร/หน่วยงาน	บริหาร วิชาการ	วิชาการ	ปฏิบัติการ/ วิชาชีพฯ	ลูกจ้างประจำ	รวม
สำนักงานคณบดี	1	-	8	-	9
แพทย์แผนไทยประยุกต์	-	18	-	1	17
กายภาพบำบัด	-	19	4	1	22
วิทยาศาสตร์การกีฬาและสุขภาพ	-	9.5	-	-	6.5
สาธารณสุขศาสตร์	-	11.5	-	-	6.5
อนามัยสิ่งแวดล้อม	-	5.5	-	-	4.5
อาชีวอนามัยและความปลอดภัย	-	5	-	-	5
แพทย์แผนจีน	-	7	-	-	6.5
วิทยาศาสตร์มหาบัณฑิต	-	5	-	-	5
รวม	1	80.5	12	2	95.5

ตารางที่ 5 จำนวนอาจารย์ประจำ ปีการศึกษา 2557 จำแนกตามคุณวุฒิ และตำแหน่งทางวิชาการ

หลักสูตร	จำนวนอาจารย์ประจำ							รวม
	วุฒิการศึกษา			ตำแหน่งทางวิชาการ				
	ปริญญาตรี	ปริญญาโท	ปริญญาเอก	ศ	รศ	ผศ	อาจารย์	
แพทย์แผนไทยประยุกต์	6	11	1	-	-	-	18	18
กายภาพบำบัด	-	17	2	-	-	-	19	19
วิทยาศาสตร์การกีฬาและสุขภาพ	-	8.5	1	-	-	-	9.5	9.5
สาธารณสุขศาสตร์	-	9.5	2	-	-	-	11.5	11.5
อนามัยสิ่งแวดล้อม		2.5	3	-	-	-	5.5	5.5
อาชีวอนามัยและความปลอดภัย		2	3	-	-	2	3	5
แพทย์แผนจีน	4	2	1	-	-	-	7	7
วิทยาศาสตร์มหาบัณฑิต	-	-	6	-	-	1	5	6
รวม	10	52.5	19	-	1	3	78.5	81.5

2.5 งบประมาณ

สำนักวิชาวิทยาศาสตร์สุขภาพได้รับการจัดสรรงบประมาณจากมหาวิทยาลัยแม่ฟ้าหลวงในรูปแบบเงินตามพันธกิจของสำนักนักวิชา ในปีงบประมาณ 2557 สำนักวิชาวิทยาศาสตร์สุขภาพ ได้รับการจัดสรรงบประมาณจากมหาวิทยาลัยเป็นเงินทั้งสิ้น 67,649,185.00 บาท มีรายจ่ายทั้งสิ้น 49,129,877.62 บาท ตามรายละเอียดในตารางที่ 6

ตารางที่ 6 งบประมาณรายรับและรายจ่าย ประจำปีงบประมาณ 2557

งบประมาณ	พันธกิจหลัก	จำนวนเงิน	ร้อยละ	รวมทั้งหมด
รายรับ	เงินเดือนและค่าจ้างประจำ	41,565,856.89	61.44	
	ด้านการเรียนการสอน	20,411,262.11	30.17	
	ด้านทะนุบำรุงศิลปวัฒนธรรม	43,050.00	0.06	
	ด้านบริการวิชาการ	1,109,496.00	1.64	
	ด้านการวิจัย	4,497,820.00	6.65	
	ด้านพัฒนานักศึกษา	21,700.00	0.03	67,649,185.00
รายจ่าย	งบดำเนินการ	42,412,191.62	86.33	
	งบลงทุน	6,717,686.00	13.67	49,129,877.62

2.6 อาคารสถานที่ เทคโนโลยี อุปกรณ์และสิ่งอำนวยความสะดวกที่สำคัญ

สำนักวิชาวิทยาศาสตร์สุขภาพเป็นสำนักวิชาที่มีการดำเนินงานภายใต้การบริหารจัดการของมหาวิทยาลัยแม่ฟ้าหลวง ที่ได้กำหนดให้ใช้ระบบการบริหารจัดการทางด้านการบริการ การบริหารทั่วไป รวมทั้งอาคารสถานที่ เป็นแบบรวมศูนย์ ยกเว้นการบริหารจัดการด้านวิชาการที่ให้แต่ละสำนักวิชาเป็นผู้ดูแลรับผิดชอบเอง ทำให้การบริหารงานเป็นไปอย่างประหยัดและมีประสิทธิภาพ และส่งเสริมการใช้ทรัพยากรร่วมกันให้เกิดประโยชน์สูงสุดและการใช้ประโยชน์จากทรัพยากรที่มีอยู่อย่างคุ้มค่า โดยมีสำนักบริหารกลางให้การสนับสนุนหน่วยงานต่างๆ ทั้งทั้งมหาวิทยาลัย รวมทั้งการจัดทำแผนงบประมาณ การบริหารงานบุคคล การจัดซื้อ จัดหาวัสดุภัณฑ์ อาคารสถานที่ และยานพาหนะ โดยอยู่บนพื้นฐานของการรวมงานบริการไว้ที่เดียวกัน แต่แยกภารกิจในการดำเนินการ ในส่วนของการจัดการด้านวิชาการนั้น มีหน่วยงานที่ให้การสนับสนุนงานการจัดการเรียนการสอนของสำนักวิชาทุกสำนักวิชา โดยมุ่งหมายให้สำนักวิชาต่างๆ ได้เน้นภารกิจด้านการเรียนการสอน การผลิตบัณฑิต และการวิจัยเป็นหลัก นอกจากนี้มหาวิทยาลัยแม่ฟ้าหลวงได้จัดให้มีศูนย์กลางการให้บริการ เพื่อความสะดวกในการดำเนินการแต่ละด้าน คือ

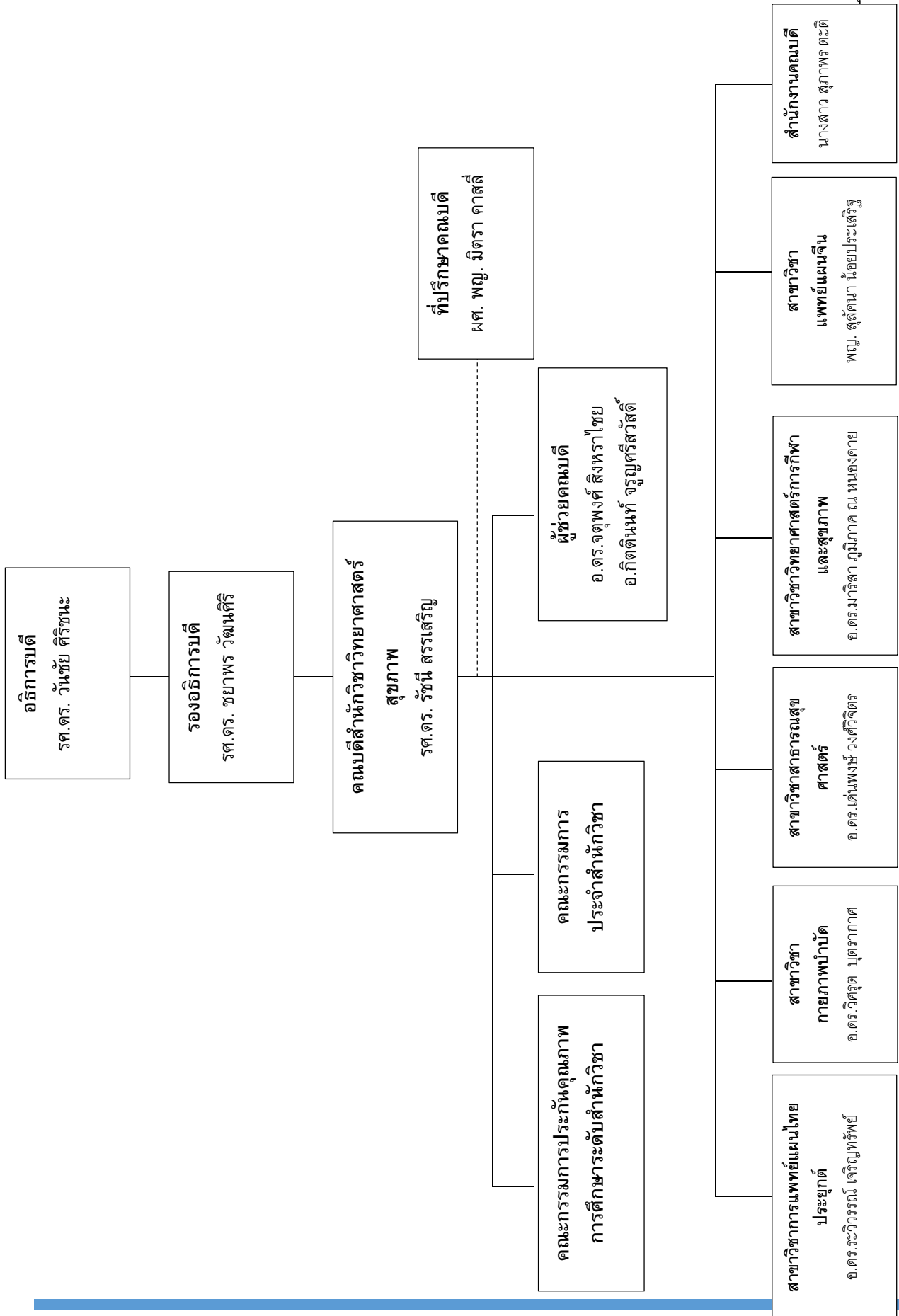
1. ศูนย์บรรณสารและสื่อการศึกษา
2. ศูนย์บริการเทคโนโลยีสารสนเทศ
3. ศูนย์เครื่องมือวิทยาศาสตร์และเทคโนโลยี
4. ศูนย์บริการวิชาการ

การบริหารแบบรวมศูนย์ หรือการบริหารแบบที่ให้มีหน่วยงานกลางทำหน้าที่ให้บริการทางด้านธุรการ การเงิน พัสดุ อาคารสถานที่ และการสนับสนุนทางด้านวิชาการนั้น มีข้อดีคือ ทำให้เกิดการประหยัดทรัพยากรการบริหาร ทั้งทางด้านบุคลากร วัสดุภัณฑ์ อาคารสถานที่ และค่าใช้จ่ายในการดำเนินการ ไม่เกิดความซ้ำซ้อน สำนักวิชาสามารถปฏิบัติภารกิจหลักของตนเองได้อย่างเต็มที่

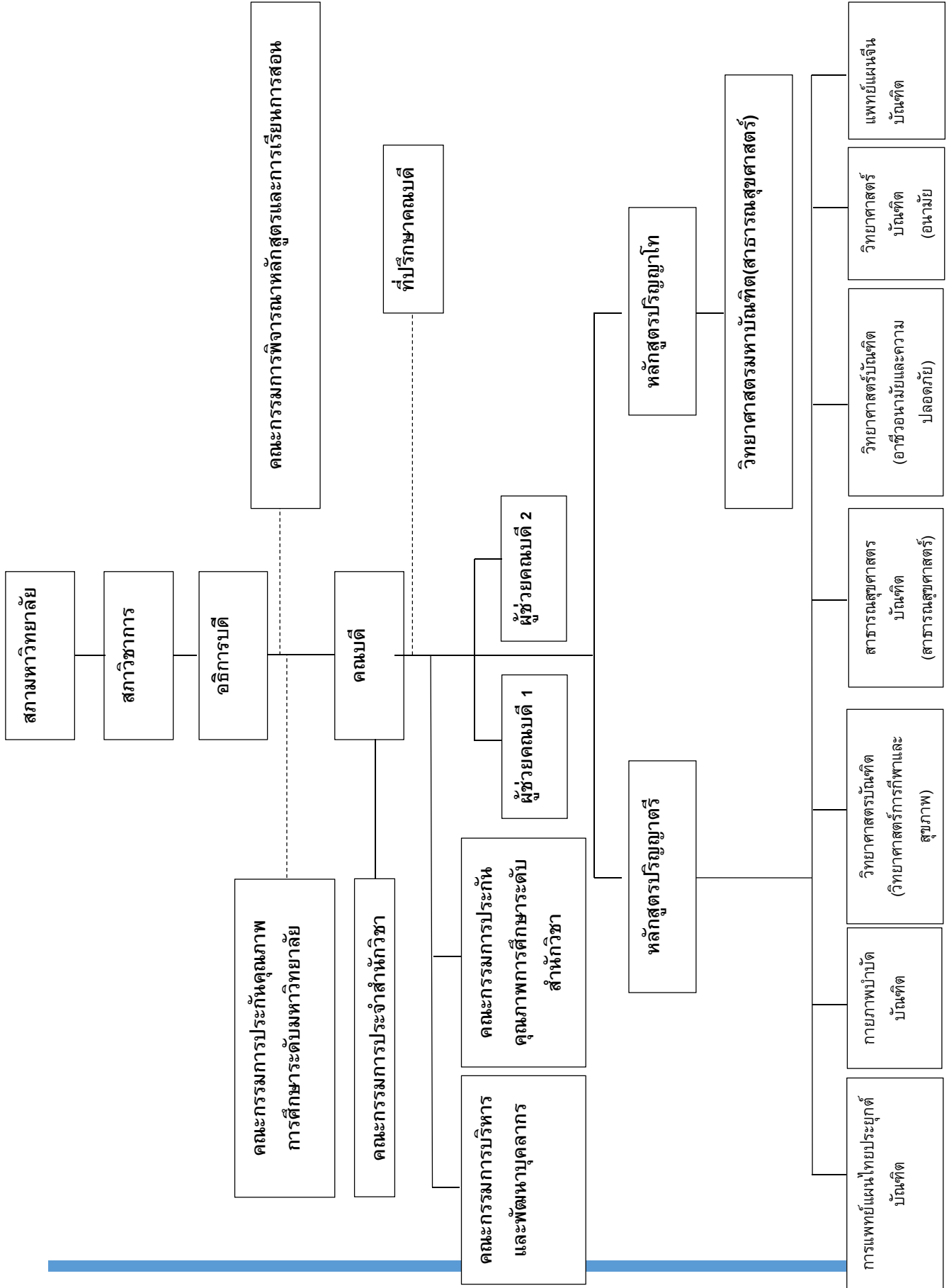
3. ความสัมพันธ์ระดับองค์กร

3.1 โครงสร้างองค์กร

สำนักวิชาวิทยาศาสตร์สุขภาพ มหาวิทยาลัยแม่ฟ้าหลวง เป็นหน่วยงานระดับสำนักวิชาที่อยู่ภายใต้การควบคุมกำกับของ อธิการบดี รองอธิการบดีฝ่ายวิชาการ โดยมีคณบดีสำนักวิชาวิทยาศาสตร์สุขภาพเป็นผู้บริหารสูงสุดขององค์กร โดยมีสำนักงานคณบดี ทำหน้าที่ให้บริการด้านการบริหารจัดการ สำหรับการบริหารจัดการตามพันธกิจ จะมีคณะกรรมการประจำสำนักวิชา และคณะกรรมการประกันคุณภาพการศึกษารวมถึง ผู้ช่วยคณบดีในการควบคุมกำกับคณะกรรมการแต่ละฝ่ายตามพันธกิจ รวมทั้งมีหัวหน้าสาขาแต่ละสาขาเพื่อควบคุมกำกับ ติดตาม การดำเนินงานตามพันธกิจของสาขาวิชาให้เป็นไปตามแผน โครงสร้างการจัดองค์กรของสำนักวิชาวิทยาศาสตร์สุขภาพสามารถเขียนเป็นแผนผังได้ดังรูปที่ 1



รูปที่ 1 แผนผังโครงสร้างการดำเนินงานสำนักวิชาวิทยาศาสตร์สุขภาพ



รูปที่ 2 แผนผังโครงสร้างการจัดการประกันคุณภาพการศึกษาสำนักวิชาวิทยาศาสตร์สุขภาพ

เนื่องจากระบบการบริหารจัดการของมหาวิทยาลัยแม่ฟ้าหลวงเป็นการบริหารแบบรวมศูนย์ ดังนั้นโครงสร้างของการประกันคุณภาพการศึกษาถือว่า สภามหาวิทยาลัยเป็นองค์กรสูงสุด และมีสภาวิชาการทำหน้าที่ดูแลด้านวิชาการ อาศัยโครงสร้างปกติทั้งหมดทำหน้าที่ประกันคุณภาพการศึกษา ซึ่งในระดับสำนักวิชา มีคณะกรรมการประจำสำนักวิชาเป็นผู้ควบคุมการบริหารจัดการภายในสำนักวิชา คณะกรรมการบริหารหลักสูตร และอาจารย์ประจำหลักสูตร ตามลำดับ โดยมีคณะกรรมการประกันคุณภาพการศึกษา คณะกรรมการบริหารและพัฒนาบุคลากร ซึ่งทำหน้าที่เสมือนเป็นองค์กรกลางของสำนักวิชาในการประสานงานกับทุกหลักสูตร รายละเอียดตามการจัดองค์กรและกลไกในการประกันคุณภาพการศึกษาของสำนักวิชาดังแสดงในรูปที่ 2

รายงานผลการประเมินคุณภาพการศึกษาภายใน
ประจำปีการศึกษา 2557
ระดับหลักสูตร

บทสรุปผู้บริหาร

การประเมินคุณภาพระดับหลักสูตร สำนักวิชาวิทยาศาสตร์สุขภาพ ประจำปีการศึกษา 2557 (สิงหาคม 2557 – กรกฎาคม 2558)

ตามที่ สำนักงานคณะกรรมการการอุดมศึกษา (สกอ.) ได้ประกาศนโยบายการประกันคุณภาพการศึกษาภายใน โดยกำหนดให้สถาบันการศึกษาจะต้องมีการประเมินคุณภาพการศึกษา 3 ระดับ ประกอบด้วย การประเมินคุณภาพระดับหลักสูตร การประเมินคุณภาพระดับสำนักวิชาและการประเมินคุณภาพระดับสถาบัน และเริ่มดำเนินการตั้งแต่ ปีการศึกษา 2557 เป็นต้นไป ซึ่งจากนโยบายดังกล่าว มหาวิทยาลัยแม่ฟ้าหลวง จึงได้กำหนดให้มีการประเมินคุณภาพระดับหลักสูตรของ สำนักวิชาวิทยาศาสตร์สุขภาพ ในระหว่างวันที่ 21-23 กันยายน 2558 และได้แต่งตั้งคณะกรรมการประเมินประกอบด้วย

- | | |
|---|---------------------|
| 1. รองศาสตราจารย์ ดร.ยุวดี รอดจากภัย | ประธาน |
| 2. ผู้ช่วยศาสตราจารย์ ดร.ชมพูนุช โสภจรรย์ | กรรมการ |
| 3. ผู้ช่วยศาสตราจารย์ ดร.ชัชวาลย์ อภิชาติปิยกูล | กรรมการ |
| 4. นางศิริขวัญ ปัญสมคิด | กรรมการและเลขานุการ |
| 5. นางณัฏฐยา กุลศรี | ผู้ช่วยเลขานุการ |

(อ้างอิง คำสั่งมหาวิทยาลัยแม่ฟ้าหลวงที่ 1746 /2558 ลงวันที่ 29 กันยายน 2558)

คณะกรรมการประเมินคุณภาพระดับหลักสูตร สำนักวิชาวิทยาศาสตร์สุขภาพ ได้ดำเนินการประเมินหลักสูตรของสำนักวิชา จำนวน 7 หลักสูตร ประกอบด้วยหลักสูตรระดับปริญญาตรี 6 หลักสูตร และ หลักสูตรระดับปริญญาโท 1 หลักสูตร โดยใช้กระบวนการพบผู้บริหารของสำนักวิชา เพื่อสอบถามข้อมูลบริบททั่วไปของสำนักวิชา สัมภาษณ์อาจารย์ประจำหลักสูตร สัมภาษณ์ผู้แทนนักศึกษา ตรวจสอบข้อมูลที่เกี่ยวข้องจากเอกสาร/หลักฐานของสำนักวิชา พร้อมทั้งรายงานผลการประเมินต่อผู้บริหาร อาจารย์ประจำหลักสูตร เพื่อพิจารณาโดยเปิดโอกาสให้สามารถส่งข้อมูลเพิ่มเติมได้ภายใน 7 วัน หลังจากได้รับทราบผลการประเมินด้วยวาจาไปแล้ว

จากกระบวนการประเมินคุณภาพระดับหลักสูตรของสำนักวิชาวิทยาศาสตร์สุขภาพ มีผลการประเมินดังนี้

1. หลักสูตรการแพทย์แผนไทยประยุกต์บัณฑิต สาขาวิชาการแพทย์แผนไทยประยุกต์

องค์ประกอบ	ผลการประเมิน		หมายเหตุ
	คะแนน	ระดับคุณภาพ	
องค์ประกอบที่ 1 การกำกับมาตรฐาน		ผ่านเกณฑ์ มาตรฐานหลักสูตร	

องค์ประกอบ	ผลการประเมิน		หมายเหตุ
	คะแนน	ระดับคุณภาพ	
องค์ประกอบที่ 2 บัณฑิต	3.73	ดี	
องค์ประกอบที่ 3 นักศึกษา	2.33	ปานกลาง	
องค์ประกอบที่ 4 อาจารย์	3.11	ดี	
องค์ประกอบที่ 5 หลักสูตรการเรียน การสอน การประเมินผู้เรียน	3.25	ดี	
องค์ประกอบที่ 6 สิ่งสนับสนุนการเรียนรู้	2.00	น้อย	
รวม	2.98	ปานกลาง	

2. หลักสูตรกายภาพบำบัดบัณฑิต

องค์ประกอบ	ผลการประเมิน		หมายเหตุ
	คะแนน	ระดับคุณภาพ	
องค์ประกอบที่ 1 การกำกับมาตรฐาน		ผ่านเกณฑ์ มาตรฐานหลักสูตร	
องค์ประกอบที่ 2 บัณฑิต	4.13	ดีมาก	
องค์ประกอบที่ 3 นักศึกษา	2.67	ปานกลาง	
องค์ประกอบที่ 4 อาจารย์	2.56	ปานกลาง	
องค์ประกอบที่ 5 หลักสูตรการเรียน การสอน การประเมินผู้เรียน	3.38	ดี	
องค์ประกอบที่ 6 สิ่งสนับสนุนการเรียนรู้	2.00	น้อย	
รวม	3.03	ดี	

3. หลักสูตรวิทยาศาสตร์บัณฑิต สาขาวิชาวิทยาศาสตร์การกีฬาและสุขภาพ

องค์ประกอบ	ผลการประเมิน		หมายเหตุ
	คะแนน	ระดับคุณภาพ	
องค์ประกอบที่ 1 การกำกับมาตรฐาน		ผ่านเกณฑ์ มาตรฐานหลักสูตร	
องค์ประกอบที่ 2 บัณฑิต	3.49	ดี	
องค์ประกอบที่ 3 นักศึกษา	2.67	ปานกลาง	
องค์ประกอบที่ 4 อาจารย์	2.78	ปานกลาง	
องค์ประกอบที่ 5 หลักสูตรการเรียน การสอน การประเมินผู้เรียน	3.50	ดี	
องค์ประกอบที่ 6 สิ่งสนับสนุนการเรียนรู้	2.00	น้อย	
รวม	3.02	ดี	

4. หลักสูตรวิทยาศาสตร์บัณฑิต สาขาวิชาอนามัยสิ่งแวดล้อม

องค์ประกอบ	ผลการประเมิน		หมายเหตุ
	คะแนน	ระดับคุณภาพ	
องค์ประกอบที่ 1 การกำกับมาตรฐาน		ผ่านเกณฑ์ มาตรฐานหลักสูตร	
องค์ประกอบที่ 2 บัณฑิต	3.92	ดี	
องค์ประกอบที่ 3 นักศึกษา	2.67	ปานกลาง	
องค์ประกอบที่ 4 อาจารย์	2.56	ปานกลาง	
องค์ประกอบที่ 5 หลักสูตรการเรียน การสอน การประเมินผู้เรียน	3.50	ดี	

องค์ประกอบ	ผลการประเมิน		หมายเหตุ
	คะแนน	ระดับคุณภาพ	
องค์ประกอบที่ 6 สิ่งสนับสนุนการเรียนรู้	2.00	น้อย	
รวม	3.04	ดี	

5. หลักสูตรวิทยาศาสตร์บัณฑิต สาขาวิชาอาชีวอนามัยและความปลอดภัย

องค์ประกอบ	ผลการประเมิน		หมายเหตุ
	คะแนน	ระดับคุณภาพ	
องค์ประกอบที่ 1 การกำกับมาตรฐาน		ผ่านเกณฑ์ มาตรฐานหลักสูตร	
องค์ประกอบที่ 2 บัณฑิต			ยังไม่มีผู้สำเร็จการศึกษา
องค์ประกอบที่ 3 นักศึกษา	2.67	ปานกลาง	
องค์ประกอบที่ 4 อาจารย์	3.15	ดี	
องค์ประกอบที่ 5 หลักสูตรการเรียน การสอน การประเมินผู้เรียน	3.50	ดี	
องค์ประกอบที่ 6 สิ่งสนับสนุนการเรียนรู้	2.00	น้อย	
รวม	3.04	ดี	

6. หลักสูตรสาธารณสุขศาสตรบัณฑิต

องค์ประกอบ	ผลการประเมิน		หมายเหตุ
	คะแนน	ระดับคุณภาพ	
องค์ประกอบที่ 1 การกำกับมาตรฐาน		ผ่านเกณฑ์ มาตรฐานหลักสูตร	
องค์ประกอบที่ 2 บัณฑิต	4.20	ดีมาก	
องค์ประกอบที่ 3 นักศึกษา	2.67	ปานกลาง	

องค์ประกอบ	ผลการประเมิน		หมายเหตุ
	คะแนน	ระดับคุณภาพ	
องค์ประกอบที่ 4 อาจารย์	3.11	ดี	
องค์ประกอบที่ 5 หลักสูตรการเรียน การสอน การประเมินผู้เรียน	3.25	ดี	
องค์ประกอบที่ 6 สิ่งสนับสนุนการเรียนรู้	2.00	น้อย	
รวม	3.13	ดี	

7. หลักสูตรวิทยาศาสตรมหาบัณฑิต สาขาวิชาสาธารณสุขศาสตร์

องค์ประกอบ	ผลการประเมิน		หมายเหตุ
	คะแนน	ระดับคุณภาพ	
องค์ประกอบที่ 1 การกำกับมาตรฐาน		ผ่านเกณฑ์ มาตรฐานหลักสูตร	
องค์ประกอบที่ 2 บัณฑิต			ยังไม่มีผู้สำเร็จการศึกษา
องค์ประกอบที่ 3 นักศึกษา	2.67	ปานกลาง	
องค์ประกอบที่ 4 อาจารย์	3.34	ดี	
องค์ประกอบที่ 5 หลักสูตรการเรียน การสอน การประเมินผู้เรียน	3.50	ดี	
องค์ประกอบที่ 6 สิ่งสนับสนุนการเรียนรู้	2.00	น้อย	
รวม	3.09	ดี	

สรุปโดยภาพรวม สำนักวิชาวิทยาศาสตร์ มีหลักสูตรที่รับการประเมินทั้งสิ้น 7 หลักสูตร ซึ่งเป็นไปตามเกณฑ์มาตรฐานหลักสูตร 7 หลักสูตร คือ

1. หลักสูตรการแพทย์แผนไทยประยุกต์บัณฑิต สาขาวิชาการแพทย์แผนไทยประยุกต์
มีผลการประเมิน 2.98 จากคะแนนเต็ม 5.00 ระดับคุณภาพปานกลาง

2. หลักสูตรกายภาพบำบัดบัณฑิต
มีผลการประเมิน 3.03 จากคะแนนเต็ม 5.00 ระดับคุณภาพดี
3. หลักสูตรวิทยาศาสตรบัณฑิต สาขาวิชาวิทยาศาสตร์การกีฬาและสุขภาพ
มีผลการประเมิน 3.02 จากคะแนนเต็ม 5.00 ระดับคุณภาพดี
4. หลักสูตรวิทยาศาสตรบัณฑิต สาขาวิชาอนามัยสิ่งแวดล้อม
มีผลการประเมิน 3.04 จากคะแนนเต็ม 5.00 ระดับคุณภาพดี
5. หลักสูตรวิทยาศาสตรบัณฑิต สาขาวิชาอาชีวอนามัยและความปลอดภัย
มีผลการประเมิน 3.04 จากคะแนนเต็ม 5.00 ระดับคุณภาพดี
6. หลักสูตรสาธารณสุขศาสตรบัณฑิต
มีผลการประเมิน 3.13 จากคะแนนเต็ม 5.00 ระดับคุณภาพดี
7. หลักสูตรวิทยาศาสตรมหาบัณฑิต สาขาวิชาสาธารณสุขศาสตร์
มีผลการประเมิน 3.09 จากคะแนนเต็ม 5.00 ระดับคุณภาพดี

หมายเหตุ : ระดับคุณภาพ

- 0.01 – 2.00 ระดับคุณภาพน้อย
- 2.01 – 3.00 ระดับคุณภาพปานกลาง
- 3.01 – 4.00 ระดับคุณภาพดี
- 4.01 – 5.00 ระดับคุณภาพดีมาก

การประเมินคุณภาพการศึกษาภายใน ระดับหลักสูตร

สำนักวิชา : วิทยาศาสตร์สุขภาพ

หลักสูตร : การแพทย์แผนไทยประยุกต์บัณฑิต สาขาวิชาการแพทย์แผนไทยประยุกต์

วันที่ประเมิน : วันจันทร์ที่ 21 กันยายน 2558

องค์ประกอบ	ตัวบ่งชี้คุณภาพ	ผลการประเมินโดยกรรมการ		ผล การประเมิน	หมายเหตุ
		ผลการดำเนินงาน หรือ ตัวตั้ง/ตัวหาร (1=ผ่าน, 0=ไม่ผ่าน)	คะแนน		
1. การ กำกับ มาตรฐาน	ตัวบ่งชี้ 1.1 เกณฑ์ 4 ข้อ			ผ่าน	
	เกณฑ์ข้อที่ 1		ผ่าน		
	เกณฑ์ข้อที่ 2		ผ่าน		
	เกณฑ์ข้อที่ 11		ผ่าน		
2. บัณฑิต	ตัวบ่งชี้ 2.1	56.55	3.77	3.77	จบ 52 ตอบ 15 = ร้อยละ28
		15			
	ตัวบ่งชี้ 2.2	31	73.81	3.69	จบ 52 ตอบ 42 = ร้อยละ90.38 แก้ไขข้อมูล p34
		42			
3. นักศึกษา	ตัวบ่งชี้ 3.1			2	มีการประเมินกระบวนการแต่ยังไม่พบการพัฒนาหรือปรับปรุงที่ได้จากการประเมินกระบวนการ p23
	ตัวบ่งชี้ 3.2			2	
	ตัวบ่งชี้ 3.3			3	มีการรายงานครบ 3 เรื่อง โดยมีข้อมูลแนวโน้มที่ดีขึ้นในผู้สำเร็จการศึกษา ปีการศึกษา 52-54 p 32 - 34

การประเมินคุณภาพการศึกษาภายใน ระดับหลักสูตร

สำนักวิชา : วิทยาศาสตร์สุขภาพ

หลักสูตร : การแพทย์แผนไทยประยุกต์บัณฑิต สาขาวิชาการแพทย์แผนไทยประยุกต์

วันที่ประเมิน : วันจันทร์ที่ 21 กันยายน 2558

องค์ประกอบ	ตัวบ่งชี้คุณภาพ	ผลการประเมินโดยกรรมการ		ผล การประเมิน	หมายเหตุ
		ผลการดำเนินงาน หรือ ตัวตั้ง/ตัวหาร (1=ผ่าน, 0=ไม่ผ่าน)	คะแนน		
4. อาจารย์	ตัวบ่งชี้ 4.1			3	มีการประเมินกระบวนการและปรับปรุงระบบการรับอาจารย์ประจำหลักสูตรเพื่อทดแทนอาจารย์ที่จะลาศึกษาต่อและนำไปสู่การปฏิบัติ
	ตัวบ่งชี้ 4.2.1	1	20.00	5.00	คะแนนเต็ม 5 = ร้อยละ 20
		5			
	ตัวบ่งชี้ 4.2.2	0	0.00	0.00	คะแนนเต็ม 5 = ร้อยละ 60
		5			
	ตัวบ่งชี้ 4.2.3	1.8	36.00	5.00	คะแนนเต็ม 5 = ร้อยละ 20
5					
ตัวบ่งชี้ 4.3			3	มีการรายงานข้อมูลครบ 2 เรื่อง มีแนวโน้มความพึงพอใจที่ดีขึ้นใน ปี 55-57 (4.04,4.17,4.23) p15-19	
5. หลักสูตร การเรียน การสอน การประเมิน ผู้เรียน	ตัวบ่งชี้ 5.1			3	มีการประเมินกระบวนการแต่ยังไม่พบการพัฒนาหรือปรับปรุงที่ได้จากการประเมินกระบวนการ p43
	ตัวบ่งชี้ 5.2			3	มีการประเมินกระบวนการในการวิเคราะห์ผลการประเมินการสอนของอาจารย์ที่ได้น้อยกว่า 3.51 และ วิเคราะห์ Learning Outcome p 44-47

การประเมินคุณภาพการศึกษาภายใน ระดับหลักสูตร

สำนักวิชา : วิทยาศาสตร์สุขภาพ

หลักสูตร : การแพทย์แผนไทยประยุกต์บัณฑิต สาขาวิชาการแพทย์แผนไทยประยุกต์

วันที่ประเมิน : วันจันทร์ที่ 21 กันยายน 2558

องค์ประกอบ	ตัวบ่งชี้คุณภาพ	ผลการประเมินโดยกรรมการ		ผล การประเมิน	หมายเหตุ
		ผลการดำเนินงาน หรือ ตัวตั้ง/ตัวหาร (1=ผ่าน, 0=ไม่ผ่าน)	คะแนน		
	ตัวบ่งชี้ 5.3			3	มีการประเมินกระบวนการในด้านการประเมินผลการเรียนรู้ นักศึกษา ตาม TQF ในด้าน คุณธรรม จริยธรรม p49
	ตัวบ่งชี้ 5.4			4	ตัวบ่งชี้ทั้งหมด 21 ตัว ไม่ประเมินข้อ 11 ,12 ,13 ,15 และ 16 ตาม มคอ.2 ได้ร้อยละ 81.25
6. สิ่งสนับสนุนการเรียนรู้	ตัวบ่งชี้ 6.1			2	มีการประเมินกระบวนการโดยมีการพิจารณาปรับปรุงห้องปฏิบัติการทางแพทย์แผนไทยประยุกต์ และเพื่อพิจารณาเสนองบประมาณในการปรับปรุงห้องและอุปกรณ์ p65

ผลการประเมินคุณภาพการศึกษาภายใน ระดับหลักสูตร

สำนักวิชา : วิทยาศาสตร์สุขภาพ

วันที่ประเมิน : วันจันทร์ที่ 21 กันยายน 2558

วันที่ประเมิน : วันที่ 21 กันยายน 2558

องค์ประกอบที่	คะแนนผ่าน	จำนวนตัวบ่งชี้	I	P	O	คะแนนเฉลี่ย	ผลการประเมิน
							0.01 - 2.00 ระดับคุณภาพน้อย 2.01 - 3.00 ระดับคุณภาพปานกลาง 3.01 - 4.00 ระดับคุณภาพดี 4.01 - 5.00 ระดับคุณภาพดีมาก
1	ผ่าน						ผ่าน
2	คะแนนเฉลี่ยของทุกตัวบ่งชี้ ในองค์ประกอบที่ 2-6	2	-	-	3.73	3.73	ระดับคุณภาพดี
3		3	2.33	-	-	2.33	ระดับคุณภาพปานกลาง
4		3	3.11	-	-	3.11	ระดับคุณภาพดี
5		4	3.00	3.33	-	3.25	ระดับคุณภาพดี
6		1	-	2.00	-	2.00	ระดับคุณภาพน้อย
รวม		13	7	4	2	2.98	ระดับคุณภาพปานกลาง
ผลการประเมิน			2.76	3.00	3.73		

หมายเหตุ ตัวบ่งชี้ที่ 3.3 และ 4.3 เป็นผลลัพธ์ขององค์ประกอบที่ 3 นักศึกษาซึ่งเป็นปัจจัยนำเข้า

ผลการประเมิน หลักสูตรกายภาพบำบัดบัณฑิต

องค์ประกอบ	ตัวบ่งชี้คุณภาพ	ผลการประเมินโดยกรรมการ		ผลการประเมิน	หมายเหตุ
		ผลการดำเนินงาน หรือ ตัวตั้ง/ตัวหาร (1=ผ่าน, 0=ไม่ผ่าน)	คะแนน		
1. การกำกับมาตรฐาน	ตัวบ่งชี้ 1.1 เกณฑ์ 4 ข้อ			ผ่านเกณฑ์ มาตรฐานหลักสูตร	
	เกณฑ์ข้อที่ 1		ผ่าน		
	เกณฑ์ข้อที่ 2		ผ่าน		
	เกณฑ์ข้อที่ 11		ผ่าน		
	เกณฑ์ข้อที่ 12		ผ่าน		
2. บัณฑิต	ตัวบ่งชี้ 2.1	75.81	3.99	3.99	
		19			
	ตัวบ่งชี้ 2.2	47	85.45	4.27	คะแนนเต็ม 5 = ร้อยละ 100
		55			
3. นักศึกษา	ตัวบ่งชี้ 3.1		3	3	
	ตัวบ่งชี้ 3.2		3	3	
	ตัวบ่งชี้ 3.3		2	2	มีการรายงาน ครบ 3 เรื่อง

รายงานผลการประเมินคุณภาพการศึกษาภายใน ปีการศึกษา 2557
สำนักวิชาวิทยาศาสตร์สุขภาพ

องค์ประกอบ	ตัวบ่งชี้คุณภาพ	ผลการประเมินโดยกรรมการ		ผลการประเมิน	หมายเหตุ
		ผลการดำเนินงาน หรือ ตัวตั้ง/ตัวหาร (1=ผ่าน, 0=ไม่ผ่าน)	คะแนน		
4. อาจารย์	ตัวบ่งชี้ 4.1		3	3	มีการประเมินกระบวนการบริหารอาจารย์และมีการนำผลประเมินการปรับปรุงโดยการเร่งรัดการบรรจุแต่งตั้งอาจารย์
	ตัวบ่งชี้ 4.2.1	1	20.00	5.00	คะแนนเต็ม 5 = ร้อยละ 20
		5			
	ตัวบ่งชี้ 4.2.2	0	0.00	0.00	คะแนนเต็ม 5 = ร้อยละ 60
		5			
	ตัวบ่งชี้ 4.2.3	0	0.00	0.00	คะแนนเต็ม 5 = ร้อยละ 20
5					
ตัวบ่งชี้ 4.3		3	3	มีการรายงานข้อมูลครบ 2 เรื่อง	
5. หลักสูตรการเรียนการสอน การประเมินผู้เรียน	ตัวบ่งชี้ 5.1		3	3	มีการประเมินกระบวนการแต่ยังไม่พบการพัฒนาหรือปรับปรุงที่ได้จากการประเมินกระบวนการ

องค์ประกอบ	ตัวบ่งชี้คุณภาพ	ผลการประเมินโดยกรรมการ		ผลการประเมิน	หมายเหตุ
		ผลการดำเนินงาน หรือ ตัวตั้ง/ตัวหาร (1=ผ่าน, 0=ไม่ผ่าน)	คะแนน		
5. หลักสูตรการเรียนการสอน การประเมินผู้เรียน (ต่อ)	ตัวบ่งชี้ 5.2		3	3	มีการประเมินกระบวนการในขั้นตอนการบูรณาการกับพันธกิจ
	ตัวบ่งชี้ 5.3		3	3	มีการประเมินกระบวนการ
	ตัวบ่งชี้ 5.4		4.5	4.5	ตัวบ่งชี้ทั้งหมด 17 ตัวไม่ประเมินข้อ 12, 13 และ 14 ตาม มคอ.2 ได้ร้อยละ 92.86
6. สิ่งสนับสนุนการเรียนรู้	ตัวบ่งชี้ 6.1		2	2	มีข้อสังเกตเกี่ยวกับการประเมินกระบวนการด้านสิ่งสนับสนุนการเรียนรู้ของหลักสูตรนี้ โดยภายใต้ระบบและกลไกเดียวกัน ควรจะมีหลักในการดำเนินงานเหมือนกัน

องค์ประกอบที่	คะแนนผ่าน	I	P	O	คะแนนเฉลี่ย	ผลการประเมิน	
						0.01 - 2.00 ระดับคุณภาพน้อย 2.01 - 3.00 ระดับคุณภาพปานกลาง 3.01 - 4.00 ระดับคุณภาพดี 4.01 - 5.00 ระดับคุณภาพดีมาก	
1	คะแนนเฉลี่ยของทุกตัวบ่งชี้ ในองค์ประกอบที่ 2-6	ผ่าน					ผ่านเกณฑ์มาตรฐานหลักสูตร
2		-	-	4.13	4.13	ระดับคุณภาพดีมาก	
3		2.67	-	-	2.67	ระดับคุณภาพปานกลาง	
4		2.56	-	-	2.56	ระดับคุณภาพปานกลาง	
5		3.00	3.50	-	3.38	ระดับคุณภาพดี	
6		-	2.00	-	2.00	ระดับคุณภาพน้อย	
รวม		2.67	3.13	4.13	3.03	ระดับคุณภาพดี	
ผลการประเมิน			ระดับคุณภาพปานกลาง	ระดับคุณภาพดี	ระดับคุณภาพดีมาก	ระดับคุณภาพดี	

ผลการประเมิน หลักสูตรวิทยาศาสตรบัณฑิต สาขาวิชาวิทยาศาสตร์การกีฬาและสุขภาพ

องค์ประกอบ	ตัวบ่งชี้คุณภาพ	ผลการประเมินโดยกรรมการ		ผล การประเมิน	หมายเหตุ
		ผลการดำเนินงาน หรือ ตัวตั้ง/ตัวหาร (1=ผ่าน, 0=ไม่ผ่าน)	คะแนน		
1. การกำกับ มาตรฐาน	ตัวบ่งชี้ 1.1 เกณฑ์ 4 ข้อ			ผ่านเกณฑ์ มาตรฐาน หลักสูตร	
	เกณฑ์ข้อที่ 1		ผ่าน		
	เกณฑ์ข้อที่ 2		ผ่าน		
	เกณฑ์ข้อที่ 11		ผ่าน		
	เกณฑ์ข้อที่ 12		ผ่าน		
2. บัณฑิต	ตัวบ่งชี้ 2.1	10.95	3.65	3.65	ผู้สำเร็จ 5 ตอบแบบ 3 = ร้อยละ 60
		3			
	ตัวบ่งชี้ 2.2	2	66.67	3.33	ผู้สำเร็จ 5 ตอบแบบ 4 = ร้อยละ 80
		3			
3. นักศึกษา	ตัวบ่งชี้ 3.1			3	มีการประเมินกระบวนการ รับนักศึกษาว่าควรเพิ่มการ รับ โดย ช่อง ทาง ผู้มี ความสามารถด้านกีฬา และได้ดำเนินการรับสมัคร จากช่องทางนั้น ส่งผลให้มี จำนวนนักศึกษาเพิ่มขึ้น จากปีการศึกษา 56

องค์ประกอบ	ตัวบ่งชี้คุณภาพ	ผลการประเมินโดยกรรมการ		ผล การประเมิน	หมายเหตุ
		ผลการดำเนินงาน หรือ ตัวตั้ง/ตัวหาร (1=ผ่าน, 0=ไม่ผ่าน)	คะแนน		
	ตัวบ่งชี้ 3.2			3	ในข้อมูลที่รายงานมายังไม่สะท้อนถึงการประเมินกระบวนการ
	ตัวบ่งชี้ 3.3			2	มีการรายงานข้อมูลครบ 3 ด้าน โดยมีข้อมูลอัตราการคง 3 ปี ย้อนหลัง (ปี 55-57) แต่ยังมีแนวโน้มที่ดีขึ้น (83.33,69.70,67.85) ประกอบกับจำนวนผู้สำเร็จการศึกษาก็มีแนวโน้มลดลง ปี 53-54 (83.33,53.85)
4. อาจารย์	ตัวบ่งชี้ 4.1			3	

องค์ประกอบ	ตัวบ่งชี้คุณภาพ	ผลการประเมินโดยกรรมการ		ผล การประเมิน	หมายเหตุ	
		ผลการดำเนินงาน หรือ ตัวตั้ง/ตัวหาร (1=ผ่าน, 0=ไม่ผ่าน)	คะแนน			
	ตัวบ่งชี้ 4.2.1	1	20.00	5.00	มีอาจารย์วุฒิ ป เอก 1 คน	
		5				
	ตัวบ่งชี้ 4.2.2	0	0.00	0.00	ไม่มีผู้ดำรงตำแหน่งทางวิชาการ	
		5				
	ตัวบ่งชี้ 4.2.3	0.4	8.00	2.00	มีผลงานตีพิมพ์ระดับชาติ 2 ชิ้น น้ำหนัก 0.2*2 ผลงาน อ ศศิมา	
		5				
	ตัวบ่งชี้ 4.3			3	มีการรายงานข้อมูล 2 เรื่อง ยังไม่สะท้อนแนวโน้มที่ดี ขึ้น ปี 56 ประเมินโดยใช้ รูปแบบ Focus Group ได้ผลระดับ ปานกลาง ปี 57 ใช้แบบประเมิน ได้ผล ระดับดี	
	5. หลักสูตร การเรียน การสอน การประเมิน ผู้เรียน	ตัวบ่งชี้ 5.1			3	เนื่องจากการปรับปรุง หลักสูตรตามวงรอบ จึงมี การประเมินกระบวนการใน การเพิ่มความทันสมัยของ หลักสูตรโดยมุ่งเน้นการ ดูแลสุขภาพ และได้ นำเสนออนุมัติจากสภา มหาวิทยาลัยแล้ว

องค์ประกอบ	ตัวบ่งชี้คุณภาพ	ผลการประเมินโดยกรรมการ		ผล การประเมิน	หมายเหตุ
		ผลการดำเนินงาน หรือ ตัวตั้ง/ตัวหาร (1=ผ่าน, 0=ไม่ผ่าน)	คะแนน		
	ตัวบ่งชี้ 5.2			3	มีการประเมินกระบวนการกำหนดอาจารย์ผู้สอน และการบูรณาการเรียนการสอนกับการวิจัย
	ตัวบ่งชี้ 5.3			3	มีการประเมินกระบวนการของการประเมินผลผู้เรียนตาม TQF
	ตัวบ่งชี้ 5.4			5	ดำเนินการครบทุกข้อ
6. สิ่งสนับสนุนการเรียนรู้	ตัวบ่งชี้ 6.1			2	มีระบบและกลไกและสามารถดำเนินการตามที่กำหนด ทั้งนี้สำหรับการประเมินกระบวนการสิ่งสนับสนุนการเรียนรู้ของหลักสูตรยังไม่ชัดเจน มีการประเมินความพึงพอใจของนักศึกษา/อาจารย์

รายงานผลการประเมินคุณภาพการศึกษาภายใน ปีการศึกษา 2557
สำนักวิชาวิทยาศาสตร์สุขภาพ

องค์ประกอบที่	คะแนนผ่าน	I	P	O	คะแนนเฉลี่ย	ผลการประเมิน
						0.01 - 2.00 ระดับคุณภาพน้อย 2.01 - 3.00 ระดับคุณภาพปานกลาง 3.01 - 4.00 ระดับคุณภาพดี 4.01 - 5.00 ระดับคุณภาพดีมาก
1	คะแนนเฉลี่ยของทุกตัวบ่งชี้ ในองค์ประกอบที่ 2-6	ผ่าน				ผ่านเกณฑ์มาตรฐานหลักสูตร
2		-	-	3.49	3.49	ระดับคุณภาพดี
3		2.67	-	-	2.67	ระดับคุณภาพปานกลาง
4		2.78	-	-	2.78	ระดับคุณภาพปานกลาง
5		3.00	3.67	-	3.50	ระดับคุณภาพดี
6		-	2.00	-	2.00	ระดับคุณภาพน้อย
รวม		2.76	3.25	3.49	3.02	ระดับคุณภาพดี
ผลการประเมิน		ระดับคุณภาพปานกลาง	ระดับคุณภาพดี	ระดับคุณภาพดี	ระดับคุณภาพดี	

ผลการประเมิน หลักสูตรวิทยาศาสตรบัณฑิต สาขาวิชาอนามัยสิ่งแวดล้อม

องค์ประกอบ	ตัวบ่งชี้คุณภาพ	ผลการประเมินโดยกรรมการ		ผลการประเมิน	หมายเหตุ
		ผลการดำเนินงาน หรือ ตัวตั้ง/ตัวหาร (1=ผ่าน, 0=ไม่ผ่าน)	คะแนน		
1. การกำกับมาตรฐาน	ตัวบ่งชี้ 1.1 เกณฑ์ 4 ข้อ			ผ่านเกณฑ์มาตรฐานหลักสูตร	หลักสูตรอนามัยสิ่งแวดล้อมเป็นหลักสูตรใหม่ ปี 57
	เกณฑ์ข้อที่ 1		ผ่าน		
	เกณฑ์ข้อที่ 2		ผ่าน		
	เกณฑ์ข้อที่ 11		ผ่าน		
	เกณฑ์ข้อที่ 12		ผ่าน		
2. บัณฑิต	ตัวบ่งชี้ 2.1	34.16	4.27	4.27	ผู้สำเร็จ 14 ตอบแบบ 8 = ร้อยละ 57.14
		8			
	ตัวบ่งชี้ 2.2	10	71.43	3.57	
		14			
3. นักศึกษา	ตัวบ่งชี้ 3.1			3	มีการประเมินกระบวนการรับนักศึกษาว่าควรเพิ่มการรับโดยช่องทางโดยให้ผู้มาสมัครเรียนบรรยายทัศนคติเกี่ยวกับสิ่งแวดล้อม และได้ดำเนินการรับสมัครจากช่องทางนั้น ส่งผลให้นักศึกษาที่มีทัศนคติที่ดีต่อหลักสูตร

องค์ประกอบ	ตัวบ่งชี้คุณภาพ	ผลการประเมินโดยกรรมการ		ผลการประเมิน	หมายเหตุ
		ผลการดำเนินงาน หรือ ตัวตั้ง/ตัวหาร (1=ผ่าน, 0=ไม่ผ่าน)	คะแนน		
	ตัวบ่งชี้ 3.2			3	มีการประเมินกระบวนการ การให้คำปรึกษาด้าน วิชาการ p 21
	ตัวบ่งชี้ 3.3			2	มีการรายงานข้อมูลครบ 3 ด้าน ไม่พบแนวโน้มที่ดีขึ้น
4. อาจารย์	ตัวบ่งชี้ 4.1			3	มีการประเมินกระบวนการ บริหารอาจารย์ และมีการ นำผลประเมินการปรับปรุง ขั้นตอนการบรรจุ ซึ่งได้ อาจารย์มาบรรจุในปี การศึกษา 57 เพิ่ม อีก 2 คน p 7
	ตัวบ่งชี้ 4.2.1	3	60.00	5.00	มีอาจารย์ปริญญาเอก 3 คน
		5			
	ตัวบ่งชี้ 4.2.2	0	0.00	0.00	ไม่มีผู้มีตำแหน่งทางวิชาการ
		5			
	ตัวบ่งชี้ 4.2.3	0	0.00	0.00	ไม่มีผลงานวิชาการ เผยแพร่
5					
ตัวบ่งชี้ 4.3				3	มีการรายงานข้อมูลครบ 2 ด้าน ไม่พบแนวโน้มที่ดีขึ้น
5. หลักสูตร การเรียน	ตัวบ่งชี้ 5.1			3	

องค์ประกอบ	ตัวบ่งชี้คุณภาพ	ผลการประเมินโดยกรรมการ		ผลการประเมิน	หมายเหตุ
		ผลการดำเนินงาน หรือ ตัวตั้ง/ตัวหาร (1=ผ่าน, 0=ไม่ผ่าน)	คะแนน		
การสอน การประเมิน ผู้เรียน	ตัวบ่งชี้ 5.2			3	มีการประเมินกระบวนการ จัดส่งรายงานรายวิชาสหกิจ ของหลักสูตร ซึ่งได้พัฒนา ให้นักศึกษาส่งรายงานเป็น ไฟล์ผ่านระบบ e learning ส่งผลให้เกิดความผิดพลาด และสูญหายของเอกสาร ลดลง และมีการบูรณาการ การเรียนการสอนกับ กิจกรรม โครงการ ทอดผ้าป่าขยะ
	ตัวบ่งชี้ 5.3			3	มีการประเมินกระบวนการ ของการประเมินผลผู้เรียน ตาม TQF
	ตัวบ่งชี้ 5.4			5	ประเมินข้อที่ 1-9
6. สิ่ง สนับสนุน การเรียนรู้	ตัวบ่งชี้ 6.1			2	มีระบบและกลไกและ สามารถดำเนินการตามที่ กำหนด ทั้งนี้สำหรับการ ประเมินกระบวนการสิ่ง สนับสนุนการเรียนรู้ของ หลักสูตรยังไม่ชัดเจน มี การประเมินความพึงพอใจ ของนักศึกษา/อาจารย์

องค์ประกอบที่	คะแนนผ่าน	I	P	O	คะแนนเฉลี่ย	ผลการประเมิน	
						0.01 - 2.00 ระดับคุณภาพน้อย 2.01 - 3.00 ระดับคุณภาพปานกลาง 3.01 - 4.00 ระดับคุณภาพดี 4.01 - 5.00 ระดับคุณภาพดีมาก	
1	คะแนนเฉลี่ยของทุกตัวบ่งชี้ ในองค์ประกอบที่ 2-6	ผ่าน					ผ่านเกณฑ์มาตรฐานหลักสูตร
2		-	-	3.92	3.92		ระดับคุณภาพดี
3		2.67	-	-	2.67		ระดับคุณภาพปานกลาง
4		2.56	-	-	2.56		ระดับคุณภาพปานกลาง
5		3.00	3.67	-	3.50		ระดับคุณภาพดี
6		-	2.00	-	2.00		ระดับคุณภาพน้อย
รวม		2.67	3.25	3.92	3.04		ระดับคุณภาพดี
ผลการประเมิน			ระดับคุณภาพปานกลาง	ระดับคุณภาพดี	ระดับคุณภาพดี	ระดับคุณภาพดี	

ผลการประเมิน หลักสูตรวิทยาศาสตรบัณฑิต สาขาวิชาอาชีวอนามัยและความปลอดภัย

องค์ประกอบ	ตัวบ่งชี้คุณภาพ	ผลการประเมินโดยกรรมการ		ผล การประเมิน	หมายเหตุ
		ผลการดำเนินงาน หรือ ตัวตั้ง/ตัวหาร (1=ผ่าน, 0=ไม่ผ่าน)	คะแนน		
1. การกำกับ มาตรฐาน	ตัวบ่งชี้ 1.1 เกณฑ์ 4 ข้อ			ผ่านเกณฑ์ มาตรฐาน หลักสูตร	
	เกณฑ์ข้อที่ 1		ผ่าน		
	เกณฑ์ข้อที่ 2		ผ่าน		
	เกณฑ์ข้อที่ 11		ผ่าน		
	เกณฑ์ข้อที่ 12		ผ่าน		
2. บัณฑิต	ตัวบ่งชี้ 2.1				ไม่มีผู้สำเร็จการศึกษา
	ตัวบ่งชี้ 2.2				ไม่มีผู้สำเร็จการศึกษา
3. นักศึกษา	ตัวบ่งชี้ 3.1			2	มีการประเมินกระบวนการ รับนักศึกษา ส่งผลให้ นักศึกษามีรับเข้ามีจำนวน เพิ่มมากขึ้น (ข้อมูลใน รายงานยังไม่เด่น ด้านการ ประเมินกระบวนการ)
	ตัวบ่งชี้ 3.2			3	

องค์ประกอบ	ตัวบ่งชี้คุณภาพ	ผลการประเมินโดยกรรมการ		ผลการประเมิน	หมายเหตุ
		ผลการดำเนินงาน หรือ ตัวตั้ง/ตัวหาร (1=ผ่าน, 0=ไม่ผ่าน)	คะแนน		
	ตัวบ่งชี้ 3.3			3	
4. อาจารย์	ตัวบ่งชี้ 4.1			2	มีการประเมินกระบวนการบริหารอาจารย์ และมีการนำผลประเมินการปรับปรุงขั้นตอนการบรรจุ
	ตัวบ่งชี้ 4.2.1	3	60.00	5.00	อาจารย์ปริญญาเอก 3 คน
		5			
	ตัวบ่งชี้ 4.2.2	2	40.00	3.33	มีตำแหน่งทางวิชาการ 2 คน
		5			
	ตัวบ่งชี้ 4.2.3	3.8	76.00	5.00	มีผลงานตีพิมพ์ 4 ชิ้นงาน ค่าน้ำหนัก 1 = 3 ชิ้น น้ำหนัก 0.8 = 1 ชิ้น
5					
ตัวบ่งชี้ 4.3			3		

องค์ประกอบ	ตัวบ่งชี้คุณภาพ	ผลการประเมินโดยกรรมการ		ผลการประเมิน	หมายเหตุ
		ผลการดำเนินงาน หรือ ตัวตั้ง/ตัวหาร (1=ผ่าน, 0=ไม่ผ่าน)	คะแนน		
5. หลักสูตรการเรียนการสอน การประเมินผู้เรียน	ตัวบ่งชี้ 5.1			3	มีการประเมินกระบวนการออกแบบหลักสูตรและสาระรายวิชาในหลักสูตรสำหรับหลักสูตรนี้ที่จะเริ่มใช้ในปีการศึกษา 57 ข้อสังเกตว่าเป็นหลักสูตรใหม่ กระบวนการพัฒนาหรือปรับปรุงยังไม่เกิดขึ้น เนื่องจากยังไม่ครบรอบปีการศึกษา
	ตัวบ่งชี้ 5.2			3	มีการประเมินกระบวนการจัดการเรียนการสอน โดยได้แก้ไขในภาคการศึกษาปลาย ปี 57
	ตัวบ่งชี้ 5.3			3	
	ตัวบ่งชี้ 5.4			5	มีการประเมินข้อ 1-6 และ 9

องค์ประกอบ	ตัวบ่งชี้คุณภาพ	ผลการประเมินโดยกรรมการ		ผล การประเมิน	หมายเหตุ
		ผลการดำเนินงาน หรือ ตัวตั้ง/ตัวหาร (1=ผ่าน, 0=ไม่ผ่าน)	คะแนน		
6. สิ่งสนับสนุนการเรียนรู้	ตัวบ่งชี้ 6.1			2	มีระบบและกลไกและสามารถดำเนินการตามที่กำหนด ทั้งนี้สำหรับการประเมินกระบวนการสิ่งสนับสนุนการเรียนรู้ของหลักสูตรยังไม่ชัดเจน มีการประเมินความพึงพอใจของนักศึกษา/อาจารย์

องค์ประกอบที่	คะแนนผ่าน	I	P	O	คะแนนเฉลี่ย	ผลการประเมิน
						0.01 - 2.00 ระดับคุณภาพน้อย 2.01 - 3.00 ระดับคุณภาพปานกลาง 3.01 - 4.00 ระดับคุณภาพดี 4.01 - 5.00 ระดับคุณภาพดีมาก
1	คะแนนเฉลี่ยของทุกตัวบ่งชี้ ในองค์ประกอบที่ 2-6	ผ่าน				ผ่านเกณฑ์มาตรฐานหลักสูตร
2		-	-	-	-	-
3		2.67	-	-	2.67	ระดับคุณภาพปานกลาง
4		3.15	-	-	3.15	ระดับคุณภาพดี
5		3.00	3.67	-	3.50	ระดับคุณภาพดี
6		-	2.00	-	2.00	ระดับคุณภาพน้อย
รวม		2.92	3.25	0.00	3.04	ระดับคุณภาพดี
ผลการประเมิน		ระดับคุณภาพปานกลาง	ระดับคุณภาพดี	-	ระดับคุณภาพดี	

ผลการประเมิน หลักสูตรสาธารณสุขศาสตรบัณฑิต

องค์ประกอบ	ตัวบ่งชี้คุณภาพ	ผลการประเมินโดยกรรมการ		ผลการประเมิน	หมายเหตุ
		ผลการดำเนินงาน หรือ ตัวตั้ง/ตัวหาร (1=ผ่าน, 0=ไม่ผ่าน)	คะแนน		
1. การกำกับมาตรฐาน	ตัวบ่งชี้ 1.1 เกณฑ์ 4 ข้อ			ผ่านเกณฑ์มาตรฐานหลักสูตร	
	เกณฑ์ข้อที่ 1		ผ่าน		
	เกณฑ์ข้อที่ 2		ผ่าน		
	เกณฑ์ข้อที่ 11		ผ่าน		
	เกณฑ์ข้อที่ 12		ผ่าน		
2. บัณฑิต	ตัวบ่งชี้ 2.1	135.8	3.88	3.88	ผู้สำเร็จ 128 นายจ้างตอบ 35 = ร้อยละ 27.34
		35			
	ตัวบ่งชี้ 2.2	56	90.32	4.52	ผู้สำเร็จ 69 ตอบแบบ 69 = ร้อยละ 100
		62			
3. นักศึกษา	ตัวบ่งชี้ 3.1			2	มีการประเมินกระบวนการรับนักศึกษา และได้เพิ่มช่องทางรับนักศึกษา โดยมีข้อสังเกตว่าเป็นตามระบบการรับนักศึกษาโควตาพิเศษ แต่ส่งผลให้ได้นักศึกษาเกินเป้าหมายในปี 58

องค์ประกอบ	ตัวบ่งชี้คุณภาพ	ผลการประเมินโดยกรรมการ		ผลการประเมิน	หมายเหตุ
		ผลการดำเนินงาน หรือ ตัวตั้ง/ตัวหาร (1=ผ่าน, 0=ไม่ผ่าน)	คะแนน		
3. นักศึกษา (ต่อ)	ตัวบ่งชี้ 3.2			3	มีการประเมินกระบวนการให้คำปรึกษาของอาจารย์ที่ปรึกษา โดยเพิ่มขึ้นตอนให้มีสมุดบันทึกรายละเอียดการให้คำปรึกษา
	ตัวบ่งชี้ 3.3			3	มีการรายงานข้อมูล 3 เรื่อง โดยมีแนวโน้มที่ดีขึ้นในจำนวนผู้สำเร็จการศึกษา ในปี 50-53 (37.50,59.12,68.75,71.13)
4. อาจารย์	ตัวบ่งชี้ 4.1			3	มีการประเมินกระบวนการในการรับและแต่งตั้งอาจารย์ประจำหลักสูตร
	ตัวบ่งชี้ 4.2.1	3	60.00	5.00	อาจารย์ วุฒิ ป.เอก 3 คน
		5			
	ตัวบ่งชี้ 4.2.2	0	0.00	0.00	ไม่มีอาจารย์ดำรงตำแหน่งวิชาการ
		5			
	ตัวบ่งชี้ 4.2.3	1	20.00	5.00	มีจำนวน 1 ชั้น มีค่าน้ำหนัก รวม 1.00
5					
ตัวบ่งชี้ 4.3			3	มีการรายงานข้อมูลครบ 2 เรื่อง โดยรายงานข้อมูล 1 ปี	

องค์ประกอบ	ตัวบ่งชี้คุณภาพ	ผลการประเมินโดยกรรมการ		ผล การประเมิน	หมายเหตุ
		ผลการดำเนินงาน หรือ ตัวตั้ง/ตัวหาร (1=ผ่าน, 0=ไม่ผ่าน)	คะแนน		
5. หลักสูตร การเรียน การสอน การประเมิน ผู้เรียน	ตัวบ่งชี้ 5.1			3	มีการประเมินกระบวนการด้านการพัฒนาหลักสูตรให้มีความทันสมัยและก้าวหน้าในศาสตร์นั้น ๆ และมีการปรับปรุงหลักสูตร
	ตัวบ่งชี้ 5.2			3	มีการประเมินกระบวนการจัดการเรียนการสอน โดยพิจารณาจากการจัดทำ มคอ และปรับปรุงหลักสูตร
	ตัวบ่งชี้ 5.3			3	มีการประเมินกระบวนการประเมินผลผู้เรียน
	ตัวบ่งชี้ 5.4			4	มีตัวบ่งชี้ใน มคอ.2 จำนวน 17 ตัว ประเมินทั้งหมด 16 ตัว ยกเว้น 10 ไม่ได้ข้อที่ 13,16
6. สิ่ง สนับสนุน การเรียนรู้	ตัวบ่งชี้ 6.1			2	มีการประเมินกระบวนการจัดซื้อหนังสือ วารสาร ตำรา

องค์ประกอบที่	คะแนนผ่าน	I	P	O	คะแนนเฉลี่ย	ผลการประเมิน	
						0.01 - 2.00 ระดับคุณภาพน้อย 2.01 - 3.00 ระดับคุณภาพปานกลาง 3.01 - 4.00 ระดับคุณภาพดี 4.01 - 5.00 ระดับคุณภาพดีมาก	
1	คะแนนเฉลี่ยของทุกตัวบ่งชี้ ในองค์ประกอบที่ 2-6	ผ่าน					ผ่านเกณฑ์มาตรฐานหลักสูตร
2		-	-	4.20	4.20	ระดับคุณภาพดีมาก	
3		2.67	-	-	2.67	ระดับคุณภาพปานกลาง	
4		3.11	-	-	3.11	ระดับคุณภาพดี	
5		3.00	3.33	-	3.25	ระดับคุณภาพดี	
6		-	2.00	-	2.00	ระดับคุณภาพน้อย	
รวม		2.90	3.00	4.20	3.13	ระดับคุณภาพดี	
ผลการประเมิน			ระดับคุณภาพปานกลาง	ระดับคุณภาพปานกลาง	ระดับคุณภาพดีมาก	ระดับคุณภาพดี	

ผลการประเมิน หลักสูตรวิทยาศาสตรมหาบัณฑิต สาขาวิชาสาธารณสุขศาสตร์

องค์ประกอบ	ตัวบ่งชี้คุณภาพ	ผลการประเมินโดยกรรมการ		ผลการประเมิน	หมายเหตุ
		ผลการดำเนินงาน หรือ ตัวตั้ง/ตัวหาร (1=ผ่าน, 0=ไม่ผ่าน)	คะแนน		
1. การกำกับมาตรฐาน	ตัวบ่งชี้ 1.1 เกณฑ์ 12 ข้อ			ผ่านเกณฑ์มาตรฐานหลักสูตร	
	เกณฑ์ข้อที่ 1		ผ่าน		
	เกณฑ์ข้อที่ 2		ผ่าน		
	เกณฑ์ข้อที่ 3		ผ่าน		
	เกณฑ์ข้อที่ 4		ผ่าน		
	เกณฑ์ข้อที่ 5		ผ่าน		
	เกณฑ์ข้อที่ 6		ผ่าน		
	เกณฑ์ข้อที่ 7		ผ่าน		
	เกณฑ์ข้อที่ 8		ผ่าน		
	เกณฑ์ข้อที่ 9		ผ่าน		
	เกณฑ์ข้อที่ 10		ผ่าน		
	เกณฑ์ข้อที่ 11		ผ่าน		
	เกณฑ์ข้อที่ 12		ผ่าน		
2. บัณฑิต	ตัวบ่งชี้ 2.1				
	ตัวบ่งชี้ 2.2				

องค์ประกอบ	ตัวบ่งชี้คุณภาพ	ผลการประเมินโดยกรรมการ		ผลการประเมิน	หมายเหตุ
		ผลการดำเนินงาน หรือ ตัวตั้ง/ตัวหาร (1=ผ่าน, 0=ไม่ผ่าน)	คะแนน		
3. นักศึกษา	ตัวบ่งชี้ 3.1			3	มีการประเมินกระบวนการรับนักศึกษา และได้เพิ่มช่องทางรับนักศึกษา และมีจำนวนนักศึกษาเพิ่มมากขึ้น
	ตัวบ่งชี้ 3.2			3	มีการประเมินกระบวนการ
	ตัวบ่งชี้ 3.3			2	มีข้อมูลรายงาน 2 เรื่อง คือ อัตราคงอยู่กับ การจัดการข้อร้องเรียน
4. อาจารย์	ตัวบ่งชี้ 4.1			3	
	ตัวบ่งชี้ 4.2.1	6	100.00	5.00	คะแนนเต็ม 5 = ร้อยละ 60
		6			
	ตัวบ่งชี้ 4.2.2	2	33.33	2.08	คะแนนเต็ม 5 = ร้อยละ 80
		6			
	ตัวบ่งชี้ 4.2.3	2.4	40.00	5.00	คะแนนเต็ม 5 = ร้อยละ 40 ผลงาน 3 ชิ้นค่าน้ำหนัก 0.8 = 2.40
6					
ตัวบ่งชี้ 4.3			3	มีการดำเนินการ 2 เรื่อง	
5. หลักสูตรการเรียนการสอน การประเมินผู้เรียน	ตัวบ่งชี้ 5.1			3	มีการประเมินกระบวนการด้านการพัฒนาหลักสูตรให้มีความทันสมัยและก้าวหน้าในศาสตร์นั้นๆ และมีการปรับปรุงหลักสูตร
	ตัวบ่งชี้ 5.2			3	มีการประเมินกระบวนการจัดการเรียนการสอน

องค์ประกอบ	ตัวบ่งชี้คุณภาพ	ผลการประเมินโดยกรรมการ		ผลการประเมิน	หมายเหตุ
		ผลการดำเนินงาน หรือ ตัวตั้ง/ตัวหาร (1=ผ่าน, 0=ไม่ผ่าน)	คะแนน		
	ตัวบ่งชี้ 5.3			3	มีการประเมินกระบวนการประเมินผลผู้เรียน
	ตัวบ่งชี้ 5.4			5	มีการดำเนินการครบ 1-8 ข้อ
6. สิ่งสนับสนุนการเรียนรู้	ตัวบ่งชี้ 6.1			2	มีการประเมินกระบวนการเพื่อซื้ออุปกรณ์ประกอบการเรียนการสอน

องค์ประกอบที่	คะแนนผ่าน	I	P	O	คะแนนเฉลี่ย	ผลการประเมิน
						0.01 - 2.00 ระดับคุณภาพน้อย 2.01 - 3.00 ระดับคุณภาพปานกลาง 3.01 - 4.00 ระดับคุณภาพดี 4.01 - 5.00 ระดับคุณภาพดีมาก
1	คะแนนเฉลี่ยของทุกตัวบ่งชี้ ในองค์ประกอบที่ 2-6	ผ่าน				ผ่านเกณฑ์มาตรฐานหลักสูตร
2		-	-	-	-	-
3		2.67	-	-	2.67	ระดับคุณภาพปานกลาง
4		3.34	-	-	3.34	ระดับคุณภาพดี
5		3.00	3.67	-	3.50	ระดับคุณภาพดี
6		-	2.00	-	2.00	ระดับคุณภาพน้อย
รวม		3.00	3.25	0.00	3.09	ระดับคุณภาพดี
ผลการประเมิน		-	ระดับคุณภาพดี	-	ระดับคุณภาพดี	

ข้อเสนอแนะเพื่อการพัฒนา

จากการประเมินคุณภาพระดับหลักสูตร สำนักวิชาวิทยาศาสตร์สุขภาพ

ประจำปีการศึกษา 2557

ระหว่างวันที่ 21-23 กันยายน 2558

ข้อเสนอแนะเพื่อการพัฒนา จากการประเมินหลักสูตร ในวันจันทร์ที่ 21 กันยายน 2558

(ประเมินหลักสูตร จำนวน 2 หลักสูตร ได้แก่ หลักสูตรการแพทย์แผนไทยประยุกต์บัณฑิต สาขาวิชาการแพทย์แผนไทยประยุกต์ และหลักสูตรกายภาพบำบัดบัณฑิต)

จุดเด่น

1. นักศึกษาของหลักสูตรกายภาพบำบัดและการแพทย์แผนไทยประยุกต์ มีความใส่ใจและกระตือรือร้นในวิชาชีพ
2. มีการจัดการเรียนการสอนที่เน้นให้นักศึกษาลงสู่ชุมชน เพื่อการเรียนรู้กับสภาพแวดล้อมจริง
3. นักศึกษาของกายภาพบำบัดมีความคิดสร้างสรรค์ในการคิดนวัตกรรม ชิ้นงาน ในการฝึกปฏิบัติกับชุมชน
4. หลักสูตรการแพทย์แผนไทยประยุกต์ มีอาจารย์ที่เป็นศิษย์เก่าส่งผลให้อาจารย์มีความภาคภูมิใจ มีความรัก ความผูกพัน รวมถึงมีความตั้งใจในการพัฒนาหลักสูตร
5. มีการจัดทำคู่มือ ระบบการดำเนินการระดับหลักสูตรของสำนักวิชา

จุดที่ควรพัฒนา

1. ผลงานทางวิชาการของอาจารย์ประจำหลักสูตรที่ได้รับการตีพิมพ์เผยแพร่
2. การส่งเสริม สนับสนุนให้อาจารย์ได้ศึกษาต่อในคุณวุฒิที่สูงขึ้น เพื่อรองรับการเปิดหลักสูตรในระดับบัณฑิตศึกษาในอนาคต

ข้อเสนอแนะ

1. หลักสูตรกายภาพบำบัด ควรมีระบบการกำกับ ติดตาม และดูแลนักศึกษาเพื่อให้อัตราการสำเร็จ การศึกษาของนักศึกษาเพิ่มขึ้น
2. หลักสูตรการแพทย์แผนไทยประยุกต์ ควรจัดประสบการณ์การเรียนรู้ที่สอดคล้องกับหลักการที่เน้น การเรียนรู้ของผู้เรียนเป็นศูนย์กลาง (Active Learning)

ข้อเสนอแนะเพื่อการพัฒนา จากการประเมินหลักสูตร ในวันอังคารที่ 22 กันยายน 2558

(ประเมินหลักสูตร จำนวน 3 หลักสูตร ได้แก่ หลักสูตรวิทยาศาสตรบัณฑิต สาขาวิชาวิทยาศาสตร์การกีฬาและสุขภาพ หลักสูตรวิทยาศาสตรบัณฑิต สาขาวิชาอนามัยสิ่งแวดล้อม และหลักสูตรวิทยาศาสตรบัณฑิต สาขาวิชาอาชีวอนามัยและความปลอดภัย)

จุดเด่น

1. นักศึกษาของทั้ง 3 หลักสูตรมีความใส่ใจและกระตือรือร้นในหลักสูตรที่ศึกษา
2. มีการจัดการเรียนการสอนที่เน้นให้นักศึกษาลงสู่ชุมชน เพื่อการเรียนรู้กับสภาพแวดล้อมจริง
3. นักศึกษาในหลักสูตรอาชีวอนามัยและความปลอดภัยมีความรู้และความเข้าใจในวงจรคุณภาพ (PDCA)
4. มีการจัดทำคู่มือ ระบบการดำเนินการระดับหลักสูตรของสำนักวิชา
5. คุณภาพอาจารย์ในหลักสูตรอาชีวอนามัยและความปลอดภัยในด้านคุณวุฒิ ตำแหน่งทางวิชาการ และผลงานวิชาการที่ตีพิมพ์เผยแพร่
6. นักศึกษามีทักษะทางภาษาต่างประเทศ เมื่อเทียบกับสถาบันการศึกษาอื่น

จุดที่ควรพัฒนา

1. ผลงานทางวิชาการของอาจารย์ประจำหลักสูตรที่ได้รับการตีพิมพ์เผยแพร่
2. การส่งเสริม สนับสนุนให้อาจารย์ได้ศึกษาต่อในคุณวุฒิที่สูงขึ้น เพื่อรองรับการเปิดหลักสูตรในระดับบัณฑิตศึกษาในอนาคต

ข้อเสนอแนะ

1. ควรจัดประสบการณ์การเรียนรู้ในเชิงพื้นที่ เพื่อเพิ่มโอกาสในการเรียนรู้และประสบการณ์ตรง
2. การเขียนรายงานการประเมินตนเองในระดับหลักสูตร ควรสะท้อนรายละเอียดของผลการดำเนินงานให้มากยิ่งขึ้น

ข้อเสนอแนะเพื่อการพัฒนา จากการประเมินหลักสูตร ในวันพุธที่ 23 กันยายน 2558

(ประเมินหลักสูตร จำนวน 2 หลักสูตร ได้แก่ หลักสูตรสาธารณสุขศาสตรบัณฑิต และหลักสูตรวิทยาศาสตร์มหาบัณฑิต สาขาวิชาสาธารณสุขศาสตร์)

จุดเด่น

1. ผู้บริหารและคณาจารย์มีระบบในการดูแลเอาใจใส่นักศึกษาด้วยความรักและใส่ใจให้นักศึกษามีคุณภาพ
2. นักศึกษาต่างชาติสนใจเข้ามาศึกษาในหลักสูตรระดับปริญญาโท เนื่องจากหลักสูตรมีการประชาสัมพันธ์ข้อมูลผ่านทางเว็บไซต์ของมหาวิทยาลัยและสำนักวิชาวิทยาศาสตร์สุขภาพ
3. มีการจัดการเรียนการสอนทั้ง 2 หลักสูตร เน้นการพัฒนาศักยภาพของนักศึกษาโดยให้นักศึกษาลงสู่ชุมชน เพื่อการเรียนรู้บริบทและสภาพแวดล้อมของชุมชน
4. นักศึกษาในหลักสูตรสาธารณสุขศาสตรบัณฑิต มีความรู้และความเข้าใจในแนวคิดเชิงระบบและวงจรคุณภาพ (PDCA) โดยนักศึกษาได้ทำโครงการ คบเด็กสร้างสุข ผลัดทุกซีให้ป่าใหญ่
5. นักศึกษามีความรู้ ความเข้าใจในอัตลักษณ์ ในการคิดเชิงระบบเป็นนิจ มีจิตสาธารณะ มีทักษะการจัดการสุขภาพแบบมืออาชีพในระดับสากล
6. นักศึกษาระดับปริญญาตรี และปริญญาโท มีความใส่ใจและกระตือรือร้นในหลักสูตรที่ศึกษา
7. นักศึกษามีทักษะทางภาษาต่างประเทศ เมื่อเทียบกับ
8. สถาบันการศึกษาอื่น
9. มีกระบวนการพัฒนานักศึกษาเพื่อเสริมสร้างศักยภาพและทักษะการเรียนรู้ในศตวรรษที่ 21 โดยใช้แนวทางของ 3R7C
10. มีการจัดทำคู่มือ ระบบการดำเนินการระดับหลักสูตรของสำนักวิชา

จุดที่ควรพัฒนา

1. ผลงานทางวิชาการของอาจารย์ประจำหลักสูตรที่ได้รับการตีพิมพ์เผยแพร่
2. การส่งเสริม สนับสนุนให้อาจารย์เข้าสู่ตำแหน่งทางวิชาการเพิ่มมากขึ้น

ข้อเสนอแนะ

การเขียนรายงานการประเมินตนเองในระดับหลักสูตร ควรสะท้อนรายละเอียดของผลการดำเนินงานให้มากยิ่งขึ้น

รายงานผลการประเมินคุณภาพการศึกษาภายใน
ประจำปีการศึกษา 2557
ระดับสำนักวิชา

บทสรุปผู้บริหาร

การประเมินคุณภาพระดับสำนักวิชา สำนักวิชาวิทยาศาสตร์สุขภาพ

ประจำปีการศึกษา 2557 (สิงหาคม 2557 – กรกฎาคม 2558)

สำนักวิชาวิทยาศาสตร์สุขภาพได้ประเมินตนเองตามองค์ประกอบและตัวบ่งชี้การประกันคุณภาพการศึกษาโดยได้รายงานผลการดำเนินงานขององค์ประกอบและตัวบ่งชี้ของสำนักงานคณะกรรมการการอุดมศึกษา (สกอ.) จำนวน 13 ตัวบ่งชี้ ซึ่งเน้นปัจจัยนำเข้าและกระบวนการ โดยมีรายละเอียดดังนี้

- | | |
|---|---------------|
| องค์ประกอบที่ 1 การผลิตบัณฑิต | (6 ตัวบ่งชี้) |
| องค์ประกอบที่ 2 การวิจัย | (3 ตัวบ่งชี้) |
| องค์ประกอบที่ 3 การบริการวิชาการ | (1 ตัวบ่งชี้) |
| องค์ประกอบที่ 4 การทำนุบำรุงศิลปและวัฒนธรรม | (1 ตัวบ่งชี้) |
| องค์ประกอบที่ 5 การบริหารจัดการ | (2 ตัวบ่งชี้) |

รายนามคณะกรรมการตรวจประเมินคุณภาพการศึกษาภายใน

ตามคำสั่งมหาวิทยาลัยแม่ฟ้าหลวง ที่ 1788/2558 ลงวันที่ 1 ตุลาคม พ.ศ. 2558 มหาวิทยาลัยแม่ฟ้าหลวงได้แต่งตั้งคณะกรรมการประเมินคุณภาพการศึกษาภายใน ระดับสำนักวิชา เพื่อทำหน้าที่เป็นกรรมการประเมินคุณภาพภายใน สำนักวิชานิติศาสตร์ ประจำปีการศึกษา 2557 ดังนี้

- | | |
|--|---------------------|
| 1. รองศาสตราจารย์ ดร.ยุวดี รอดจากภัย | ประธาน |
| 2. ผู้ช่วยศาสตราจารย์ ดร.ชมพูนุช โสภากาจารย์ | กรรมการ |
| 3. ผู้ช่วยศาสตราจารย์ ดร.นิรมล ปัญญาบุศยกุล | กรรมการ |
| 4. นายชัยพงศ์ แก้วกล้า | กรรมการและเลขานุการ |
| 5. นางศิริขวัญ ปัญสมคิด | ผู้ช่วยเลขานุการ |

(อ้างอิง คำสั่งมหาวิทยาลัยแม่ฟ้าหลวงที่ 1788 /2558 ลงวันที่ 1 ตุลาคม 2558)

คณะกรรมการประเมินคุณภาพการศึกษา ได้ดำเนินการประเมินสำนักวิชา ในวันศุกร์ที่ 30 ตุลาคม 2559 โดยใช้กระบวนการพบผู้บริหารของสำนักวิชา เพื่อสอบถามข้อมูลบริบททั่วไปของสำนักวิชา สัมภาษณ์อาจารย์ประจำสำนักวิชา สัมภาษณ์ผู้แทนนักศึกษา ตรวจสอบข้อมูลที่เกี่ยวข้องจากเอกสาร/หลักฐานของสำนักวิชา พร้อมทั้งรายงานผลการประเมินต่อผู้บริหาร อาจารย์ประจำหลักสูตร เพื่อพิจารณา โดยเปิดโอกาสให้สามารถส่งข้อมูลเพิ่มเติมได้ภายใน 7 วัน หลังจากได้รับทราบผลการประเมินด้วยวาจาไปแล้ว

ผลการประเมินโดยคณะกรรมการประเมินคุณภาพการศึกษาภายใน ระดับสำนักวิชา
มหาวิทยาลัยแม่ฟ้าหลวง ประจำปีการศึกษา 2557

จากผลการประเมินคุณภาพภายใน ประจำปีการศึกษา 2557 สำนักวิชาวิทยาศาสตร์สุขภาพ
มีผลการประเมินคุณภาพตามองค์ประกอบ ดังนี้

องค์ประกอบคุณภาพ	คะแนนการประเมินเฉลี่ย				ผลการประเมิน
	ปัจจัยนำเข้า	กระบวนการ	ผลผลิตหรือ ผลลัพธ์	รวม	
องค์ประกอบที่ 1 การผลิตบัณฑิต	1.40	4.50	3.05	2.71	ระดับพอใช้
องค์ประกอบที่ 2 การวิจัย	5.00	5.00	3.31	4.44	ระดับดี
องค์ประกอบที่ 3 การบริการวิชาการ	-	5.00	-	5.00	ระดับดีมาก
องค์ประกอบที่ 4 การทำนุบำรุงศิลปและ วัฒนธรรม	-	5.00	-	5.00	ระดับดีมาก
องค์ประกอบที่ 5 การบริหารจัดการ	-	5.00	-	5.00	ระดับดีมาก
เฉลี่ยรวมทุกตัวบ่งชี้ของ ทุกองค์ประกอบ	2.30	4.86	3.18	3.81	ระดับดี
ผลการประเมิน	ระดับต้อง ปรับปรุง	ระดับดีมาก	ระดับพอใช้	ระดับดี	

ข้อสรุปตามองค์ประกอบคุณภาพ

ผลการประเมินตาม องค์ประกอบคุณภาพ 5 องค์ประกอบ พบว่า ภาพรวมอยู่ในระดับดี ค่าเฉลี่ย 3.81 เมื่อพิจารณาในมุมมองตามระบบ พบว่า ปัจจัยนำเข้า อยู่ในระดับต้องปรับปรุง ค่าเฉลี่ย 2.30 กระบวนการ อยู่ในระดับดีมาก ค่าเฉลี่ย 4.86 และผลผลิต อยู่ในระดับพอใช้ ค่าเฉลี่ย 3.18

สำหรับรายองค์ประกอบพบว่า องค์ประกอบที่อยู่ในระดับดีมาก มีจำนวน 3 องค์ประกอบ คือ องค์ประกอบที่ 3 การบริการวิชาการ ค่าเฉลี่ย 5.00 องค์ประกอบที่ 4 การทำนุบำรุงศิลปและวัฒนธรรม ค่าเฉลี่ย 5.00 และองค์ประกอบที่ 5 การบริหารจัดการ ค่าเฉลี่ย 5.00 องค์ประกอบที่อยู่ในระดับดี มีจำนวน

1 องค์ประกอบคือ องค์ประกอบที่ 2 การวิจัย องค์ประกอบที่อยู่ในระดับพอใช้ มีจำนวน 1 องค์ประกอบ คือ องค์ประกอบที่ 1 การผลิตบัณฑิต ค่าเฉลี่ย 2.71

หมายเหตุ : ระดับคุณภาพ

0.00-1.50 การดำเนินงานต้องปรับปรุงเร่งด่วน

1.51-2.50 การดำเนินงานต้องปรับปรุง

2.51-3.50 การดำเนินงานระดับพอใช้

3.51-4.50 การดำเนินงานระดับดี

4.51-5.00 การดำเนินงานระดับดีมาก

ผลการประเมิน สำนักวิชาวิทยาศาสตร์สุขภาพ

ตัวบ่งชี้คุณภาพ	(ข้อ/ร้อยละ/คะแนน)	ผลการประเมินตนเอง		ผลประเมินโดยกรรมการ		คะแนนการประเมิน		หมายเหตุ
		ตัวตั้ง	ผลลัพธ์	ตัวตั้ง	ผลลัพธ์	ประเมินตนเอง	ประเมินโดยกรรมการ	
		ตัวหาร		ตัวหาร				
องค์ประกอบที่ 1 การผลิตบัณฑิต								
การประกันคุณภาพระดับหลักสูตร (ระบุจำนวนหลักสูตรที่สำนักวิชาเปิดสอนในทุกระดับ การศึกษา)								
ระดับปริญญาตรี	6 หลักสูตร							
ระดับปริญญาโท	1 หลักสูตร							
1. หลักสูตรแพทยแผนไทยประยุกต์บัณฑิต สาขาวิชาการแพทย์แผนไทยประยุกต์	ผ่านเกณฑ์ มาตรฐานหลักสูตร	2.98						
2. หลักสูตรกายภาพบำบัดบัณฑิต	ผ่านเกณฑ์ มาตรฐานหลักสูตร	3.03						
3. หลักสูตรวิทยาศาสตรบัณฑิต สาขาวิชาวิทยาศาสตร์การกีฬาและสุขภาพ	ผ่านเกณฑ์ มาตรฐานหลักสูตร	3.02						
4. หลักสูตรวิทยาศาสตรบัณฑิต สาขาวิชาอนามัยสิ่งแวดล้อม	ผ่านเกณฑ์ มาตรฐานหลักสูตร	3.04						

ผลการประเมิน สำนักวิชาวิทยาศาสตร์สุขภาพ

ตัวบ่งชี้คุณภาพ	(ข้อ/ร้อยละ/คะแนน)	ผลการประเมินตนเอง		ผลประเมินโดยกรรมการ		คะแนนการประเมิน		หมายเหตุ
		ตัวตั้ง	ผลลัพธ์	ตัวตั้ง	ผลลัพธ์	ประเมินตนเอง	ประเมินโดยกรรมการ	
		ตัวหาร		ตัวหาร				
5. หลักสูตรวิทยาศาสตรบัณฑิต สาขาวิชาอาชีวอนามัยและความปลอดภัย		ผ่านเกณฑ์ มาตรฐานหลักสูตร	3.04					
6. หลักสูตรวิทยาศาสตรบัณฑิต สาขาวิชาสาธารณสุขศาสตร์		ผ่านเกณฑ์ มาตรฐานหลักสูตร	3.13					
7. หลักสูตรวิทยาศาสตรมหาบัณฑิต สาขาวิชาสาธารณสุขศาสตร์		ผ่านเกณฑ์ มาตรฐานหลักสูตร	3.09					
ตัวบ่งชี้ 1.1		21.33	3.05	21.33	3.05	3.05	3.05	
		7		7				
ตัวบ่งชี้ 1.2	ร้อยละ 20	19	23.31	20	24.54	2.91	3.07	ป เอก 20 ป โท 51.5 ป ตรี 10 รวม 81.5
		81.5		81.5				
ตัวบ่งชี้ 1.3	ร้อยละ 10	4	4.91	5	6.13	0.41	0.51	รศ 1 ผศ 4
		81.5		81.5				
ตัวบ่งชี้ 1.4	คะแนน	18.75	0.63	18.75	0.63	0.63	0.63	

ผลการประเมิน สำนักวิชาวิทยาศาสตร์สุขภาพ

ตัวบ่งชี้คุณภาพ	(ข้อ/ร้อยละ/คะแนน)		ผลการประเมินตนเอง		ผลประเมินโดยกรรมการ		คะแนนการประเมิน		หมายเหตุ
			ตัวตั้ง	ผลลัพธ์	ตัวตั้ง	ผลลัพธ์	ประเมินตนเอง	ประเมินโดยกรรมการ	
			ตัวหาร		ตัวหาร				
ตัวบ่งชี้ 1.5	6	ข้อ	6	ข้อ (1,2,3,4,5,6)	6	ข้อ (1,2,3,4,5,6)	5.00	5.00	
ตัวบ่งชี้ 1.6	6	ข้อ	6	ข้อ (1,2,3,4,5,6)	5	ข้อ (2,3,4,5,6)	5.00	4.00	ข้อ 1 การมีส่วนร่วมของนักศึกษา
องค์ประกอบที่ 2 การวิจัย									
ตัวบ่งชี้ 2.1	6	ข้อ	6	ข้อ (1,2,3,4,5,6)	6	ข้อ (1,2,3,4,5,6)	5.00	5.00	
ตัวบ่งชี้ 2.2	60,000	บาท/คน	7,237,536.00	108,835.13	5,057,164.00	76,047.58	5.00	5.00	ใช้งบประมาณที่ได้รับการอนุมัติในปีงบประมาณ 58
			66.5		66.5				
ตัวบ่งชี้ 2.3	ร้อยละ	20	16.6	24.96	16.2	19.88	4.16	3.31	ผลงานวิชาการทั้งหมด 20 ชิ้น 0.4*4 , 0.6*1, 0.8*5,1.0*10 รวมค่าน้ำหนัก 16.20
			66.5		81.5				

ผลการประเมิน สำนักวิชาวิทยาศาสตร์สุขภาพ

ตัวบ่งชี้คุณภาพ	(ข้อ/ร้อยละ/คะแนน)	ผลการประเมินตนเอง		ผลประเมินโดยกรรมการ		คะแนนการประเมิน		หมายเหตุ
		ตัวตั้ง	ผลลัพธ์	ตัวตั้ง	ผลลัพธ์	ประเมินตนเอง	ประเมินโดยกรรมการ	
		ตัวหาร		ตัวหาร				
องค์ประกอบที่ 3 การบริการวิชาการ								
ตัวบ่งชี้ 3.1	6 ข้อ	6	ข้อ (1,2,3,4,5,6)	6	ข้อ (1,2,3,4,5,6)	5.00	5.00	
องค์ประกอบที่ 4 การทำนุบำรุงศิลปะและวัฒนธรรม								
ตัวบ่งชี้ 4.1	6 ข้อ	6	ข้อ (1,2,3,4,5,6,7)	6	ข้อ (1,2,3,4,5,6,7)	5.00	5.00	
องค์ประกอบที่ 5 การบริหารจัดการ								
ตัวบ่งชี้ 5.1	7 ข้อ	7	ข้อ (1,2,3,4,5,6,7)	7	ข้อ (1,2,3,4,5,6,7)	5.00	5.00	
ตัวบ่งชี้ 5.2	6 ข้อ	6	ข้อ (1,2,3,4,5,6)	6	ข้อ (1,2,3,4,5,6)	5.00	5.00	
ค่าเฉลี่ยรวม						3.94	3.81	

ข้อเสนอแนะเพื่อการพัฒนา
จากการประเมินคุณภาพการศึกษา สำนักวิชาวิทยาศาสตร์สุขภาพ
ประจำปีการศึกษา 2557

ภาพรวม

จุดเด่น

1. ผู้บริหาร และบุคลากรของสำนักวิชา มีความมุ่งมั่นตั้งใจ และมีค่านิยมหลัก (Core Values) ร่วมกัน เพื่อดำเนินการไปสู่เป้าหมายที่ชัดเจนของสำนักวิชา
2. หลักสูตรของสำนักวิชา มีความหลากหลายและเกิดประโยชน์ต่อชุมชนอย่างแท้จริง
3. การพัฒนานักศึกษาของสำนักวิชา มีความชัดเจนในกิจกรรมที่ส่งเสริมการเรียนรู้ตามมาตรฐานผลการเรียนรู้ทั้ง 6 ด้าน รวมทั้งอัตลักษณ์ของนักศึกษา

ข้อเสนอแนะเพื่อการพัฒนา

1. ควรกำหนดวัตถุประสงค์ของแผนให้สอดคล้องกับกลยุทธ์และกำหนดตัวชี้วัดของแผน/โครงการให้สอดคล้องกับวัตถุประสงค์
2. การประเมินความสำเร็จตามวัตถุประสงค์ของแผนยังไม่ชัดเจน ในภารกิจด้านการพัฒนานักศึกษา การบริการวิชาการแก่สังคม และการทำนุบำรุงศิลปและวัฒนธรรม

องค์ประกอบที่ 1 การผลิตบัณฑิต

จุดเด่น

การพัฒนานักศึกษาของสำนักวิชา มีความชัดเจนในกิจกรรมที่ส่งเสริมการเรียนรู้ตามมาตรฐานผลการเรียนรู้ทั้ง 6 ด้าน รวมทั้งอัตลักษณ์ของนักศึกษา

จุดที่ควรพัฒนา

คุณวุฒิอาจารย์ระดับปริญญาเอกและตำแหน่งทางวิชาการ

ข้อเสนอแนะเพื่อการพัฒนา

1. ควรมีการประเมินและติดตามแผนพัฒนาบุคลากรเป็นรายบุคคลเป็นระยะๆ เพื่อทราบความก้าวหน้าและอุปสรรค ซึ่งจะส่งผลให้สามารถบรรลุเป้าหมายตามแผนที่ได้กำหนดไว้
2. ควรเพิ่มช่องทางการประชาสัมพันธ์ข้อมูลข่าวสารเกี่ยวกับกิจกรรมของสำนักวิชา หรือกิจกรรมอื่นๆ ให้ทั้งนักศึกษปัจจุบันและศิษย์เก่าได้รับรู้และเข้ามามีส่วนร่วมมากยิ่งขึ้น
3. ควรเพิ่มโครงการเฉพาะด้านในแต่ละหลักสูตรที่เป็นประโยชน์ในการประกอบอาชีพแก่ศิษย์เก่า และเนื่องจากสำนักวิชา มีหลายสาขา จึงอาจจัดโครงการในลักษณะบูรณาการหลายศาสตร์ร่วมกัน

องค์ประกอบที่ 2 การวิจัย

จุดที่ควรพัฒนา

ควรเพิ่มการตีพิมพ์เผยแพร่ผลงานวิจัยของอาจารย์ให้มากขึ้น

ข้อเสนอแนะเพื่อการพัฒนา

ควรจัดการประชุมวิชาการระดับชาติหรือนานาชาติ เพื่อเป็นเวทีในการส่งเสริมการตีพิมพ์เผยแพร่ผลงานวิจัย

องค์ประกอบที่ 3 การบริการวิชาการ

จุดเด่น

มีโครงการบริการวิชาการที่ตอบสนองต่อความต้องการของชุมชนอย่างแท้จริง

แนวทางเสริมจุดเด่น

ควรแสวงหาเครือข่ายความร่วมมือกับหน่วยงานภายนอกทั้งภาครัฐและเอกชน

ข้อเสนอแนะเพื่อการพัฒนา

1. สำนักวิชามีแผนการบริการวิชาการแก่สังคม มีการกำหนดขั้นตอนการดำเนินงาน (Flow chart) แต่ยังไม่ได้ระบุในส่วนของการนำเสนอต่อคณะกรรมการประจำสำนักวิชาไว้ใน Flow chart
2. ควรมีการกำหนดวิธีการบูรณาการไปในมคอ. 3 หรือ course outline และแจ้งให้นักศึกษาทราบ รวมทั้งควรมีการประเมินความสำเร็จของการบูรณาการ ตามวัตถุประสงค์ของโครงการ

องค์ประกอบที่ 4 การทำนุบำรุงศิลปะและวัฒนธรรม

ข้อเสนอแนะเพื่อการพัฒนา

ควรพิจารณานำองค์ความรู้จากภูมิปัญญาท้องถิ่นมาบูรณาการกับศาสตร์ของสำนักวิชา เพื่อส่งเสริมการทำนุบำรุงศิลปะและวัฒนธรรม

องค์ประกอบที่ 5 การบริหารจัดการ

จุดเด่น

1. มีระบบการบริหารจัดการที่มีประสิทธิภาพ และเน้นการมีส่วนร่วมของบุคลากร
2. มีการค้นหาแนวปฏิบัติที่ดีจากกระบวนการจัดการความรู้

แนวทางเสริมจุดเด่น

ควรเผยแพร่แนวปฏิบัติจากกระบวนการจัดการความรู้ ให้แก่หน่วยงานภายในและภายนอกมหาวิทยาลัยเพื่อนำไปสู่แนวปฏิบัติที่ดี

ข้อสังเกต

1. ตัวบ่งชี้ที่ 2.1 ระบบกลไกการบริหารและพัฒนาวิจัยหรืองานสร้างสรรค์ สำนักวิชาควรใช้ข้อมูลของมหาวิทยาลัย ในตัวบ่งชี้ที่ 3 , 4 , 5 และ 6
2. ควรมี มคอ.3 ของทุกรายวิชาที่มีการบูรณาการ

ภาคผนวก



คำสั่งมหาวิทยาลัยแม่ฟ้าหลวง

ที่ ๑๓๖๙ / ๒๕๕๘

เรื่อง แต่งตั้งคณะกรรมการประเมินคุณภาพการศึกษาภายใน ระดับหลักสูตร
มหาวิทยาลัยแม่ฟ้าหลวง ประจำปีการศึกษา ๒๕๕๗

ตามที่ มหาวิทยาลัยแม่ฟ้าหลวงได้มีคำสั่งที่ ๑๓๖๙/๒๕๕๘ ลงวันที่ ๓๑ สิงหาคม ๒๕๕๘ แต่งตั้งคณะกรรมการประเมินคุณภาพการศึกษาภายใน ระดับหลักสูตร มหาวิทยาลัยแม่ฟ้าหลวง ประจำปีการศึกษา ๒๕๕๗ เนื่องจากมีการเปลี่ยนแปลงคณะกรรมการประเมินคุณภาพการศึกษาภายใน ระดับหลักสูตร นั้น

เพื่อให้การดำเนินงานด้านการประกันคุณภาพการศึกษาเป็นไปด้วยความเรียบร้อยและสอดคล้องกับนโยบายการประกันคุณภาพการศึกษาของมหาวิทยาลัยแม่ฟ้าหลวง อาศัยอำนาจตามความใน มาตรา ๒๖ แห่งพระราชบัญญัติมหาวิทยาลัยแม่ฟ้าหลวง พ.ศ. ๒๕๔๑ จึงให้ยกเลิกคำสั่งที่ ๑๓๖๙/๒๕๕๘ ลงวันที่ ๓๑ สิงหาคม ๒๕๕๘ ดังกล่าวข้างต้น และแต่งตั้งคณะกรรมการประเมินคุณภาพการศึกษาภายใน ระดับหลักสูตร มหาวิทยาลัยแม่ฟ้าหลวง ประจำปีการศึกษา ๒๕๕๗ ดังต่อไปนี้

คณะกรรมการประเมินสำนักวิชาแพทยศาสตร์

- | | |
|---|---------------------|
| ๑. รองศาสตราจารย์ นายแพทย์จิตเจริญ ไชยาคำ | ประธาน |
| ๒. รองศาสตราจารย์ สุปราณี อัทธเสรี | กรรมการ |
| ๓. อาจารย์ ดร.กรกช จันทร์เสรีวิทยา | กรรมการ |
| ๔. นางศิริขวัญ ปัญสมคิด | กรรมการและเลขานุการ |
| ๕. นางณัฏฐยา กุลศรี | ผู้ช่วยเลขานุการ |

คณะกรรมการประเมินสำนักวิชาทันตแพทยศาสตร์

- | | |
|---------------------------------------|---------------------|
| ๑. รองศาสตราจารย์ ดร.เอกชัย แสงอินทร์ | ประธาน |
| ๒. รองศาสตราจารย์ สุปราณี อัทธเสรี | กรรมการ |
| ๓. รองศาสตราจารย์ ดร.ชมนาด พจนามาตร | กรรมการ |
| ๔. นางศิริขวัญ ปัญสมคิด | กรรมการและเลขานุการ |
| ๕. นางณัฏฐยา กุลศรี | ผู้ช่วยเลขานุการ |

คณะกรรมการประเมินสำนักวิชาพยาบาลศาสตร์

- | | |
|--|---------------------|
| ๑. รองศาสตราจารย์ ดร.สมใจ พุทธาพิทักษ์ผล | ประธาน |
| ๒. อาจารย์ ดร.ภาณุพงษ์ ใจวุฒิ | กรรมการ |
| ๓. อาจารย์ เบญจมาภรณ์ สุทณะ | กรรมการ |
| ๔. นางศิริขวัญ ปัญสมคิด | กรรมการและเลขานุการ |
| ๕. นางณัฏฐยา กุลศรี | ผู้ช่วยเลขานุการ |

/คณะกรรมการ...

คณะกรรมการประเมินสำนักวิชาเวชศาสตร์ชะลอวัยและฟื้นฟูสุขภาพ

- | | |
|------------------------------------|---------------------|
| ๑. รองศาสตราจารย์ อุษณีย์ คำประกอบ | ประธาน |
| ๒. รองศาสตราจารย์ กัลณกา สาธิตธาดา | กรรมการ |
| ๓. อาจารย์ ดร.มัชฌิมา นราติศร | กรรมการ |
| ๔. นายชัยพงศ์ แก้วกล้า | กรรมการและเลขานุการ |
| ๕. นางศิริขวัญ ปัญสมคิด | ผู้ช่วยเลขานุการ |

คณะกรรมการประเมินสำนักวิชาวิทยาศาสตร์สุขภาพ

- | | |
|---|---------------------|
| ๑. รองศาสตราจารย์ ดร.ยุวดี รอดจากภัย | ประธาน |
| ๒. ผู้ช่วยศาสตราจารย์ ดร.ชมพูนุช โสภากาจารย์ | กรรมการ |
| ๓. ผู้ช่วยศาสตราจารย์ ดร.ชัชวาลย์ อภิชาติปิยกูล | กรรมการ |
| ๔. นางศิริขวัญ ปัญสมคิด | กรรมการและเลขานุการ |
| ๕. นางณัฏฐยา กุลศรี | ผู้ช่วยเลขานุการ |

คณะกรรมการประเมินสำนักวิชาวิทยาศาสตร์

- | | |
|------------------------------------|---------------------|
| ๑. รองศาสตราจารย์ ประทีป จันทรงค์ | ประธาน |
| ๒. รองศาสตราจารย์ กัลณกา สาธิตธาดา | กรรมการ |
| ๓. อาจารย์ ดร.มัชฌิมา นราติศร | กรรมการ |
| ๔. อาจารย์ ดร.ภาณุพงษ์ ใจวุฒิ | กรรมการ |
| ๕. อาจารย์เศฐินี จันทร์ภิรมย์ | กรรมการ |
| ๖. นายชัยพงศ์ แก้วกล้า | กรรมการและเลขานุการ |
| ๗. นางสาวกัลยาณิน อินันท์ | ผู้ช่วยเลขานุการ |

คณะกรรมการประเมินสำนักวิชาอุตสาหกรรมเกษตร

- | | |
|------------------------------------|---------------------|
| ๑. ศาสตราจารย์ ดร.दनัย บุญเกียรติ | ประธาน |
| ๒. รองศาสตราจารย์ กัลณกา สาธิตธาดา | กรรมการ |
| ๓. อาจารย์ ดร.ภาณุพงษ์ ใจวุฒิ | กรรมการ |
| ๔. อาจารย์ ดร.สุวรรณา เดชาทัย | กรรมการ |
| ๕. นายชัยพงศ์ แก้วกล้า | กรรมการและเลขานุการ |
| ๖. นางสาวกัลยาณิน อินันท์ | ผู้ช่วยเลขานุการ |

คณะกรรมการประเมินสำนักวิชาเทคโนโลยีสารสนเทศ

- | | |
|--|---------------------|
| ๑. ผู้ช่วยศาสตราจารย์ ดร.ดวงรักษ์ นันทวิสารกุล | ประธาน |
| ๒. อาจารย์ ดร.มัชฌิมา นราติศร | กรรมการ |
| ๓. อาจารย์ ดร.นิรมล สันติภาพวิวัฒนา | กรรมการ |
| ๔. นายชัยพงศ์ แก้วกล้า | กรรมการและเลขานุการ |
| ๕. นางสาวกัลยาณิน อินันท์ | ผู้ช่วยเลขานุการ |

/คณะกรรมการ...

คณะกรรมการประเมินสำนักวิชาวิทยาศาสตร์เครื่องสำอาง

- | | |
|---|---------------------|
| ๑. รองศาสตราจารย์ พิษณุ เจียวคุณ | ประธาน |
| ๒. ผู้ช่วยศาสตราจารย์ ดร.น.อ.ธงชัย อยู่ญาติวงศ์ | กรรมการ |
| ๓. อาจารย์ ดร.มัทธมา นราติศร | กรรมการ |
| ๔. นายชัยพงศ์ แก้วกล้า | กรรมการและเลขานุการ |
| ๕. นางสาวกัลยาณิน อินันท์ | ผู้ช่วยเลขานุการ |

คณะกรรมการประเมินสำนักวิชานิติศาสตร์

- | | |
|--|---------------------|
| ๑. ผู้ช่วยศาสตราจารย์ วติน สุวรรณรัตน์ | ประธาน |
| ๒. รองศาสตราจารย์ กัลณกา สาธิตธาดา | กรรมการ |
| ๓. อาจารย์ตรีธนา เขาวนปรีชา | กรรมการ |
| ๔. นางเกษมศรี คงมีลาภ | กรรมการและเลขานุการ |
| ๕. นางสาวลินราพร ภิระบัน | ผู้ช่วยเลขานุการ |

คณะกรรมการประเมินสำนักวิชาการจัดการ

- | | |
|--|---------------------|
| ๑. ผู้ช่วยศาสตราจารย์ เสาวณี ใจรักษ์ | ประธาน |
| ๒. รองศาสตราจารย์ กัลณกา สาธิตธาดา | กรรมการ |
| ๓. รองศาสตราจารย์ ดร.สรบุศย์ รุ่งโรจน์สุวรรณ | กรรมการ |
| ๔. นางเกษมศรี คงมีลาภ | กรรมการและเลขานุการ |
| ๕. นางสาวลินราพร ภิระบัน | ผู้ช่วยเลขานุการ |

คณะกรรมการประเมินสำนักวิชาศิลปศาสตร์

- | | |
|--|---------------------|
| ๑. รองศาสตราจารย์ ดร.สมสรณุก์ วงษ์อยู่น้อย | ประธาน |
| ๒. รองศาสตราจารย์ กัลณกา สาธิตธาดา | กรรมการ |
| ๓. อาจารย์อวิกา ผลไม้ | กรรมการ |
| ๔. นางเกษมศรี คงมีลาภ | กรรมการและเลขานุการ |
| ๕. นางสาวลินราพร ภิระบัน | ผู้ช่วยเลขานุการ |

คณะกรรมการประเมินสำนักวิชานวัตกรรมสังคม

- | | |
|--|---------------------|
| ๑. ผู้ช่วยศาสตราจารย์ ดร.อรุณี หงษ์ศิริวัฒน์ | ประธาน |
| ๒. รองศาสตราจารย์ กัลณกา สาธิตธาดา | กรรมการ |
| ๓. ผู้ช่วยศาสตราจารย์ วีระพงษ์ บึงไกร | กรรมการ |
| ๔. นางเกษมศรี คงมีลาภ | กรรมการและเลขานุการ |
| ๕. นางสาวลินราพร ภิระบัน | ผู้ช่วยเลขานุการ |

/คณะกรรมการ...

๒.

คณะกรรมการประเมินสำนักวิชาจีนวิทยา

- | | |
|--|---------------------|
| ๑. รองศาสตราจารย์ ดร.สมสรณุก์ วงษ์อยู่น้อย | ประธาน |
| ๒. รองศาสตราจารย์ กัลณกา สาธิตธาดา | กรรมการ |
| ๓. อาจารย์อาทิตย์ ปาทาน | กรรมการ |
| ๔. นางเกษมศรี คงมีลาภ | กรรมการและเลขานุการ |
| ๕. นางสาวลินราพร ภิระบัน | ผู้ช่วยเลขานุการ |

หน้าที่

ให้คณะกรรมการประเมินคุณภาพการศึกษา ระดับหลักสูตร มีหน้าที่และความรับผิดชอบ ดังนี้

๑. ศึกษารายงานการประเมินตนเอง (SAR) ระดับหลักสูตรของสำนักวิชา เพื่อดำเนินการตรวจสอบและประเมินคุณภาพตามองค์ประกอบ ตัวบ่งชี้ และเกณฑ์การประเมินของสำนักงานคณะกรรมการการอุดมศึกษา (สกอ.)
๒. เสนอรายงานผลการประเมินคุณภาพ ระดับหลักสูตร ต่อผู้บริหารและคณาจารย์ของสำนักวิชา
๓. ให้ข้อคิดเห็นและข้อเสนอแนะ เพื่อการพัฒนาคุณภาพหลักสูตร และกระบวนการจัดการเรียนการสอนของสำนักวิชา

ทั้งนี้ ตั้งแต่บัดนี้เป็นต้นไป

สั่ง ณ วันที่ ๒๓ กันยายน พ.ศ. ๒๕๕๘



(รองศาสตราจารย์ ดร.วันชัย ตีริชนะ)

อธิการบดีมหาวิทยาลัยแม่ฟ้าหลวง



คำสั่งมหาวิทยาลัยแม่ฟ้าหลวง

ที่ ๑๓๕๘ / ๒๕๕๘

เรื่อง แต่งตั้งคณะกรรมการประเมินคุณภาพการศึกษาภายใน ระดับสำนักวิชา
มหาวิทยาลัยแม่ฟ้าหลวง ประจำปีการศึกษา ๒๕๕๗

ตามที่ มหาวิทยาลัยแม่ฟ้าหลวงได้กำหนดนโยบายการประกันคุณภาพการศึกษา เพื่อเป็นการพัฒนาระบบและกลไกในการพัฒนาคุณภาพการศึกษาของมหาวิทยาลัย โดยส่งเสริมและสนับสนุนให้มีการตรวจสอบและประเมินคุณภาพการศึกษาภายใน เป็นประจำทุกปีการศึกษา ซึ่งเป็นไปตามพระราชบัญญัติการศึกษาแห่งชาติกำหนดไว้ นั้น

เพื่อให้การดำเนินงานด้านการประกันคุณภาพการศึกษาเป็นไปด้วยความเรียบร้อยและสอดคล้องกับนโยบายการประกันคุณภาพการศึกษาของมหาวิทยาลัยแม่ฟ้าหลวง อาศัยอำนาจตามความในมาตรา ๒๖ แห่งพระราชบัญญัติมหาวิทยาลัยแม่ฟ้าหลวง พ.ศ. ๒๕๕๑ จึงเห็นควรแต่งตั้งคณะกรรมการประเมินคุณภาพการศึกษาภายใน ระดับสำนักวิชา มหาวิทยาลัยแม่ฟ้าหลวง ประจำปีการศึกษา ๒๕๕๗ ดังต่อไปนี้

คณะกรรมการประเมินสำนักวิชาแพทยศาสตร์

- | | |
|-------------------------------------|---------------------|
| ๑. รองศาสตราจารย์ ดร.รัชนี สรรเสริญ | ประธาน |
| ๒. นายแพทย์จิโรจน์ สุรพันธ์ | กรรมการ |
| ๓. อาจารย์ รฐกร เอ็มโกษา | กรรมการ |
| ๔. นายชัยพงศ์ แก้วกล้า | กรรมการและเลขานุการ |
| ๕. นางศิริขวัญ ปัญสมคิด | ผู้ช่วยเลขานุการ |

คณะกรรมการประเมินสำนักวิชาทันตแพทยศาสตร์

- | | |
|---------------------------------------|---------------------|
| ๑. รองศาสตราจารย์ ดร.เอกชัย แสงอินทร์ | ประธาน |
| ๒. รองศาสตราจารย์ ดร.ชมนาด พจนามาตร | กรรมการ |
| ๓. อาจารย์ ดร.ศิวพร ประมาลย์ | กรรมการ |
| ๔. นายชัยพงศ์ แก้วกล้า | กรรมการและเลขานุการ |
| ๕. นางเกษมศรี คงมีลาภ | ผู้ช่วยเลขานุการ |

คณะกรรมการประเมินสำนักวิชาพยาบาลศาสตร์

- | | |
|---|---------------------|
| ๑. รองศาสตราจารย์ ดร.สมใจ พุทธาพิทักษ์ผล | ประธาน |
| ๒. ผู้ช่วยศาสตราจารย์ ดร.ชัชวาลย์ อภิชาติปิยกุล | กรรมการ |
| ๓. อาจารย์ ดร.สุวรรณา เดชาทัย | กรรมการ |
| ๔. นายชัยพงศ์ แก้วกล้า | กรรมการและเลขานุการ |
| ๕. นางสาวกัลยาณิน อินันท์ | ผู้ช่วยเลขานุการ |

/คณะกรรมการ...

คณะกรรมการประเมินสำนักวิชาเวชศาสตร์ชะลอวัยและฟื้นฟูสุขภาพ

- | | |
|------------------------------------|---------------------|
| ๑. รองศาสตราจารย์ อุษณีย์ คำประกอบ | ประธาน |
| ๒. รองศาสตราจารย์ กัลณกา สาธิตธาดา | กรรมการ |
| ๓. อาจารย์ ดร.มัชฌิมา นราติศร | กรรมการ |
| ๔. นายชัยพงศ์ แก้วกล้า | กรรมการและเลขานุการ |
| ๕. นางศิริขวัญ ปัญสมคิด | ผู้ช่วยเลขานุการ |

คณะกรรมการประเมินสำนักวิชาวิทยาศาสตร์สุขภาพ

- | | |
|---|---------------------|
| ๑. รองศาสตราจารย์ ดร.ยุวดี รอดจากภัย | ประธาน |
| ๒. ผู้ช่วยศาสตราจารย์ ดร.ชมพูนุช โสภณจารย์ | กรรมการ |
| ๓. ผู้ช่วยศาสตราจารย์ ดร.นิรมล ปัญญาบุศยกุล | กรรมการ |
| ๔. นายชัยพงศ์ แก้วกล้า | กรรมการและเลขานุการ |
| ๕. นางศิริขวัญ ปัญสมคิด | ผู้ช่วยเลขานุการ |

คณะกรรมการประเมินสำนักวิชาวิทยาศาสตร์

- | | |
|----------------------------------|---------------------|
| ๑. รองศาสตราจารย์ พิษณุ เจียวคุณ | ประธาน |
| ๒. อาจารย์ ดร.ภาณุพงษ์ ใจวุฒิ | กรรมการ |
| ๓. อาจารย์ ดร.จุฑามาศ นิวัฒน์ | กรรมการ |
| ๔. นายชัยพงศ์ แก้วกล้า | กรรมการและเลขานุการ |
| ๕. นางเกษมศรี คงมีลาภ | ผู้ช่วยเลขานุการ |

คณะกรรมการประเมินสำนักวิชาอุตสาหกรรมเกษตร

- | | |
|---|---------------------|
| ๑. รองศาสตราจารย์ ดร.दनัย บุญเกียรติ | ประธาน |
| ๒. รองศาสตราจารย์ ดร.ชมนาด พจนามาตร | กรรมการ |
| ๓. ผู้ช่วยศาสตราจารย์ น.อ.ดร.ธงชัย อยู่ญาติวงศ์ | กรรมการ |
| ๔. นายชัยพงศ์ แก้วกล้า | กรรมการและเลขานุการ |
| ๕. นางสาวกัลยาณิน อินันท์ | ผู้ช่วยเลขานุการ |

คณะกรรมการประเมินสำนักวิชาเทคโนโลยีสารสนเทศ

- | | |
|--|---------------------|
| ๑. ผู้ช่วยศาสตราจารย์ ดร.ดวงรักษ์ นันทวิสารกุล | ประธาน |
| ๒. อาจารย์ ดร.มัชฌิมา นราติศร | กรรมการ |
| ๓. อาจารย์ ดร.สุวรรณา เดชาทัย | กรรมการ |
| ๔. นายชัยพงศ์ แก้วกล้า | กรรมการและเลขานุการ |
| ๕. นางสาวลินราพร ภิระบัน | ผู้ช่วยเลขานุการ |

คณะกรรมการประเมินสำนักวิชาวิทยาศาสตร์เครื่องสำอาง

- | | |
|-------------------------------------|---------------------|
| ๑. รองศาสตราจารย์ ดร.รัชนี สรรเสริญ | ประธาน |
| ๒. รองศาสตราจารย์ ดร.สุพล อนันตา | กรรมการ |
| ๓. อาจารย์ ดร.มีชฌิมา นราติศร | กรรมการ |
| ๔. นายชัยพงศ์ แก้วกล้า | กรรมการและเลขานุการ |
| ๕. นางศิริขวัญ ปัญสมคิด | ผู้ช่วยเลขานุการ |

คณะกรรมการประเมินสำนักวิชานิติศาสตร์

- | | |
|---|---------------------|
| ๑. รองศาสตราจารย์ กัลณกา สาธิตธาดา | ประธาน |
| ๒. ผู้ช่วยศาสตราจารย์ วศิณ สุวรรณรัตน์ | กรรมการ |
| ๓. อาจารย์ ดร.ปิยธิดา เพ็ชรลู่ประสิทธิ์ | กรรมการ |
| ๔. นายชัยพงศ์ แก้วกล้า | กรรมการและเลขานุการ |
| ๕. นางเกษมศรี คงมีลาภ | ผู้ช่วยเลขานุการ |

คณะกรรมการประเมินสำนักวิชาการจัดการ

- | | |
|---------------------------------------|---------------------|
| ๑. รองศาสตราจารย์ กัลณกา สาธิตธาดา | ประธาน |
| ๒. ผู้ช่วยศาสตราจารย์ เสาวณี ใจรักษ์ | กรรมการ |
| ๓. ผู้ช่วยศาสตราจารย์ วีระพงษ์ บึงไกร | กรรมการ |
| ๔. นายชัยพงศ์ แก้วกล้า | กรรมการและเลขานุการ |
| ๕. นางสาวกัลยาณิน อินันท์ | ผู้ช่วยเลขานุการ |

คณะกรรมการประเมินสำนักวิชาศิลปศาสตร์

- | | |
|--|---------------------|
| ๑. รองศาสตราจารย์ ดร.วัฒนา พัดเกตุ | ประธาน |
| ๒. รองศาสตราจารย์ กัลณกา สาธิตธาดา | กรรมการ |
| ๓. อาจารย์ ดร. ปิยธิดา เพ็ชรลู่ประสิทธิ์ | กรรมการ |
| ๔. นายชัยพงศ์ แก้วกล้า | กรรมการและเลขานุการ |
| ๕. นางสาวลลินราพร ภิระบัน | ผู้ช่วยเลขานุการ |

คณะกรรมการประเมินสำนักวิชานวัตกรรมสังคม

- | | |
|--|---------------------|
| ๑. รองศาสตราจารย์ กัลณกา สาธิตธาดา | ประธาน |
| ๒. ผู้ช่วยศาสตราจารย์ ดร.อรุณี หงษ์ศิริวัฒน์ | กรรมการ |
| ๓. ผู้ช่วยศาสตราจารย์ วีระพงษ์ บึงไกร | กรรมการ |
| ๔. นายชัยพงศ์ แก้วกล้า | กรรมการและเลขานุการ |
| ๕. นางศิริขวัญ ปัญสมคิด | ผู้ช่วยเลขานุการ |

/คณะกรรมการ...



คณะกรรมการประเมินสำนักวิชาจีนวิทยา

- | | |
|--|---------------------|
| ๑. รองศาสตราจารย์ กัลณกา สาธิตธาดา | ประธาน |
| ๒. รองศาสตราจารย์ ดร.สมสรณุก์ วงษ์อยู่น้อย | กรรมการ |
| ๓. อาจารย์ ดร.ปิยธิดา เพียรรุประสิทธิ์ | กรรมการ |
| ๔. นายชัยพงศ์ แก้วกล้า | กรรมการและเลขานุการ |
| ๕. นางเกษมศรี คงมีลาภ | ผู้ช่วยเลขานุการ |

หน้าที่

ให้คณะกรรมการประเมินคุณภาพการศึกษา ระดับสำนักวิชา มีหน้าที่และความรับผิดชอบ ดังนี้

๑. ศึกษารายงานการประเมินตนเอง (SAR) ของสำนักวิชา เพื่อดำเนินการตรวจสอบและประเมินคุณภาพตามองค์ประกอบ ตัวบ่งชี้ และเกณฑ์การประเมิน ของสำนักงานคณะกรรมการอุดมศึกษา (สกอ.)
๒. เสนอรายงานผลการประเมินคุณภาพ ระดับสำนักวิชา ต่อผู้บริหารและคณาจารย์ของสำนักวิชา
๓. ให้ข้อคิดเห็นและข้อเสนอแนะ เพื่อพัฒนาระบบการบริหารจัดการ และการดำเนินงานตามภารกิจของสำนักวิชา

ทั้งนี้ ตั้งแต่บัดนี้เป็นต้นไป

สั่ง ณ วันที่ ๑ ตุลาคม พ.ศ. ๒๕๕๘



(รองศาสตราจารย์ ดร.วันชัย ศิริชนะ)

อธิการบดีมหาวิทยาลัยแม่ฟ้าหลวง



รายนามคณะกรรมการประเมินคุณภาพการศึกษาภายใน ระดับหลักสูตร
มหาวิทยาลัยแม่ฟ้าหลวง ประจำปีการศึกษา 2557
หลักสูตรการแพทย์แผนไทยประยุกต์บัณฑิต สาขาวิชาการแพทย์แผนไทยประยุกต์
สำนักวิชาวิทยาศาสตร์สุขภาพ
วันจันทร์ที่ 21 กันยายน 2558

.....
(รองศาสตราจารย์ ดร.ยุวดี รอดจากภัย) ประธาน

.....
(ผู้ช่วยศาสตราจารย์ ดร.ชมพูนุช โสภการีย์) กรรมการ

.....
(ผู้ช่วยศาสตราจารย์ ดร.ชวัลย์ อภิชาติปิยกุล) กรรมการ

.....
(นางศิริขวัญ ปัญสมคิด) กรรมการและเลขานุการ

.....
(นางณัฐรญา กุลศรี) ผู้ช่วยเลขานุการ



รายนามคณะกรรมการประเมินคุณภาพการศึกษาภายใน ระดับหลักสูตร
มหาวิทยาลัยแม่ฟ้าหลวง ประจำปีการศึกษา 2557
หลักสูตรกายภาพบำบัดบัณฑิต
สำนักวิชาวิทยาศาสตร์สุขภาพ
วันจันทร์ที่ 21 กันยายน 2558

.....
(รองศาสตราจารย์ ดร.ยุวดี รอดจากภัย) ประธาน

.....
(ผู้ช่วยศาสตราจารย์ ดร.ชมพูนุช โสภจรรย์) กรรมการ

.....
(ผู้ช่วยศาสตราจารย์ ดร.ชวัลย์ อภิชาติปิยะกุล) กรรมการ

.....
(นางศิริขวัญ ปัญสมคิด) กรรมการและเลขานุการ

.....
(นางณัฐรญา กุลศรี) ผู้ช่วยเลขานุการ



รายนามคณะกรรมการประเมินคุณภาพการศึกษาภายใน ระดับหลักสูตร
มหาวิทยาลัยแม่ฟ้าหลวง ประจำปีการศึกษา 2557
หลักสูตรวิทยาศาสตรบัณฑิต สาขาวิชาวิทยาศาสตร์การกีฬาและสุขภาพ
สำนักวิชาวิทยาศาสตร์สุขภาพ
วันอังคารที่ 22 กันยายน 2558

.....
(รองศาสตราจารย์ ดร.ยุวดี รอดจากภัย) ประธาน

.....
(ผู้ช่วยศาสตราจารย์ ดร.ชมพูนุช ไสภจารย์) กรรมการ

.....
(ผู้ช่วยศาสตราจารย์ ดร.ชวัลย์ อภิชาติปิยกุล) กรรมการ

.....
(นางศิริขวัญ ปัญสมคิด) กรรมการและเลขานุการ

.....
(นางณัฐรญา กุลศรี) ผู้ช่วยเลขานุการ



รายนามคณะกรรมการประเมินคุณภาพการศึกษาภายใน ระดับหลักสูตร
มหาวิทยาลัยแม่ฟ้าหลวง ประจำปีการศึกษา 2557
หลักสูตรวิทยาศาสตรบัณฑิต สาขาวิชาอนามัยสิ่งแวดล้อม
สำนักวิชาวิทยาศาสตร์สุขภาพ
วันอังคารที่ 22 กันยายน 2558

.....
(รองศาสตราจารย์ ดร.ยุวดี รอดจากภัย) ประธาน

.....
(ผู้ช่วยศาสตราจารย์ ดร.ชมพูนุช โสภจรรย์) กรรมการ

.....
(ผู้ช่วยศาสตราจารย์ ดร.ชวัลย์ อภิชาติปิยกุล) กรรมการ

.....
(นางศิริขวัญ ปัญสมคิด) กรรมการและเลขานุการ

.....
(นางณัฐธยา กุลศรี) ผู้ช่วยเลขานุการ



รายนามคณะกรรมการประเมินคุณภาพการศึกษาภายใน ระดับหลักสูตร
มหาวิทยาลัยแม่ฟ้าหลวง ประจำปีการศึกษา 2557
หลักสูตรวิทยาศาสตรบัณฑิต สาขาวิชาอาชีวอนามัยและความปลอดภัย
สำนักวิชาวิทยาศาสตร์สุขภาพ
วันอังคารที่ 22 กันยายน 2558

.....
(รองศาสตราจารย์ ดร.ยุวดี รอดจางักย์) ประธาน

.....
(ผู้ช่วยศาสตราจารย์ ดร.ชมพูนุช โสภจรรย์) กรรมการ

.....
(ผู้ช่วยศาสตราจารย์ ดร.ชวัลย์ อภิชาติปิยกุล) กรรมการ

.....
(นางศิริขวัญ ปัญสมคิด) กรรมการและเลขานุการ

.....
(นางณัฐรญา กุลศรี) ผู้ช่วยเลขานุการ



รายนามคณะกรรมการประเมินคุณภาพการศึกษาภายใน ระดับหลักสูตร
มหาวิทยาลัยแม่ฟ้าหลวง ประจำปีการศึกษา 2557
หลักสูตรสาธารณสุขศาสตรบัณฑิต
สำนักวิชาวิทยาศาสตร์สุขภาพ
วันพุธที่ 23 กันยายน 2558

.....
(รองศาสตราจารย์ ดร.ยุวดี รอดจากภัย) ประธาน

.....
(ผู้ช่วยศาสตราจารย์ ดร.ชมพูนุช โสภจรรย์) กรรมการ

.....
(ผู้ช่วยศาสตราจารย์ ดร.ชวัลย์ อภิชาติปิยะกุล) กรรมการ

.....
(นางศิริขวัญ ปัญสมคิด) กรรมการและเลขานุการ

.....
(นางณัฐรญา กุลศรี) ผู้ช่วยเลขานุการ



รายนามคณะกรรมการประเมินคุณภาพการศึกษาภายใน ระดับหลักสูตร
มหาวิทยาลัยแม่ฟ้าหลวง ประจำปีการศึกษา 2557
หลักสูตรวิทยาศาสตรมหาบัณฑิต สาขาวิชาสาธารณสุขศาสตร์
สำนักวิชาวิทยาศาสตร์สุขภาพ
วันพุธที่ 23 กันยายน 2558

.....
(รองศาสตราจารย์ ดร.ยวดี รอดจากภัย) ประธาน

.....
(ผู้ช่วยศาสตราจารย์ ดร.ชมพูนุช โสภจรรย์) กรรมการ

.....
(ผู้ช่วยศาสตราจารย์ ดร.ชวัลย์ อภิชาติปิยกุล) กรรมการ

.....
(นางศิริขวัญ ปัญสมคิด) กรรมการและเลขานุการ

.....
(นางณัฐรญา กุลศรี) ผู้ช่วยเลขานุการ



รายนามคณะกรรมการประเมินคุณภาพการศึกษาภายใน

ระดับสำนักวิชา ประจำปีการศึกษา 2557

สำนักวิชาวิทยาศาสตร์สุขภาพ

วันศุกร์ที่ 30 ตุลาคม 2558

Cpt. Somjai

.....

ประธาน

(รองศาสตราจารย์ ดร.ยวดี รอดจากภัย)

Dr. Somchai

.....

กรรมการ

(ผู้ช่วยศาสตราจารย์ ดร.ชมพูนุช โสภณจารย์)

Niamol Pombuchakul

.....

กรรมการ

(ผู้ช่วยศาสตราจารย์ ดร.นิรมล ปัญญาบุศยกุล)

B.

.....

กรรมการและเลขานุการ

(นายชัยพงศ์ แก้วกล้า)

ประมวลภาพ

ประมวลภาพ

รายงานผลการประเมินคุณภาพการศึกษาภายใน ระดับหลักสูตร
สำนักวิชาวิทยาศาสตร์สุขภาพ
ระหว่างวันที่ 21-23 กันยายน 2558





ประมวลภาพ

รายงานผลการประเมินคุณภาพการศึกษาภายใน ระดับสำนักวิชา

สำนักวิชาวิทยาศาสตร์สุขภาพ

วันศุกร์ที่ 30 ตุลาคม 2559

