

8752 กทม.ศ

MATICION INFORMATION CENTER		Subject Heading :	43331538
Date : 23 ต.ค. 2543	Page : 5	Source :	สยามธุรกิจ No :
Keyword			

# สวนพฤกษศาสตร์กล้วยไม้ เฉลิมพระเกียรติ๑๐๐ปีสมเด็จพระเจ้า(1)



ด้วยในปี พ.ศ.2543 เป็นปีที่ครบ 100 ปีวันคล้ายวันพระราชสมภพ สมเด็จพระศรีนครินทราบรมราชชนนี หรือสมเด็จพระนางเจ้าสิริกิติ์ พระบรมราชินีนาถ สวรรคตไปแล้วแต่พระมหากรุณาธิคุณของพระองค์ยังสถิตอยู่ในดวงใจของพสกนิกรชาวไทยทุกคน

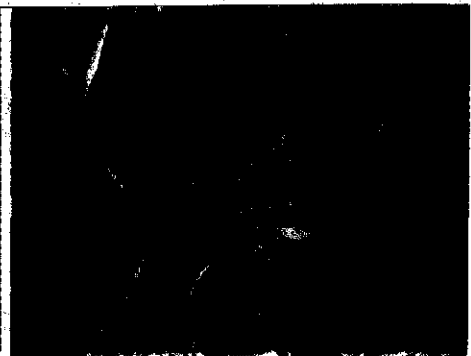
เมื่อครั้งทรงมีพระชนมชีพอยู่ พระองค์ทรงสนพระทัยและมุ่งเน้นการอนุรักษ์ธรรมชาติทรงทราบถึงความเป็นมาและชนิดของพรรณไม้เกือบทุกชนิด ในปี พ.ศ.2510 โปรดให้วิทยาลัยเกษตรกรรมเชียงใหม่ (ชื่อของมหาวิทยาลัยแม่โจ้ในขณะนั้น) ถวายงานปลูกป่าที่พระตำหนักภูพิงราชนิวาศน์ และงานด้านส่งเสริมอาชีพการเกษตรแก่ชาวไทยภูเขาในภาคเหนือตลอดจนถวายงานปรับปรุงสภาพภูมิทัศน์โดยการปลูกกล้วยไม้ไทยกล้วยไม้ลูกผสมและไม้ดอกไม้ประดับต่างๆ โดยรอบบริเวณพระตำหนักดอยตุง บางครั้งพระองค์ได้เสด็จลงเพื่อทรงงานร่วมกับอาจารย์และนักศึกษาที่ได้ไปถวายงาน ทรงรับสั่งแก่นักวิชาการที่ทราบชื่อกล้วยไม้ผิดไป อันเป็นการแสดงถึงพระอัจฉริยะของพระองค์ที่ทรงสนพระทัยและทรงมีความรอบรู้เป็นอย่างยิ่งในด้านพรรณไม้ พระองค์ทรงรับสั่งให้มหาวิทยาลัยแม่โจ้รวบรวมพันธุ์กล้วยไม้ไทยเพื่ออนุรักษ์สายพันธุ์ตามหลักนิเวศวิทยา เพื่อให้มีอยู่ในธรรมชาติ ตลอดจนใช้เป็นศูนย์การศึกษาธรรมชาติให้แก่เยาวชนรุ่นหลังต่อไป

ด้วยพระมหากรุณาธิคุณของสมเด็จพระศรีนคริน-



เอื้องสายสามสี

กล้วยไม้อิงอาศัยขึ้นตามกิ่งไม้ในป่าดิบแล้งออกดอกฤดูร้อน



เพชรหึง

กล้วยไม้ขนาดใหญ่ที่สุดในโลก ขึ้นตามคบไม้ในป่าดิบชื้น

ทราบบรมราชชนนี ที่ทรงหวังว่าพรรณไม้หลากหลายชนิดได้ถูกทำลายลง จนอาจกล่าวได้ว่าพรรณไม้ที่มีถิ่นกำเนิดเฉพาะที่ประเทศไทยกำลังจะสูญพันธุ์ไปอย่างไม่มีวันฟื้นกลับมาอีก จึงทรงมีพระราชประสงค์ให้อนุรักษ์ความสมบูรณ์ของป่าไม้และพรรณไม้ในนาชนิดไว้ โดยให้มีการรวบรวมพันธุ์กล้วยไม้ ไม้ดอก ไม้ประดับ ไว้เพื่อเยาวชนรุ่นหลังได้ศึกษาต่อไป การอนุรักษ์กล้วยไม้สามารถสร้างความรักและความผูกพันระหว่างคนกับป่า ซึ่งจะเป็นผลสืบเนื่องให้มีความรักความหวงแหนและรักษาป่าไม้ในที่สุด

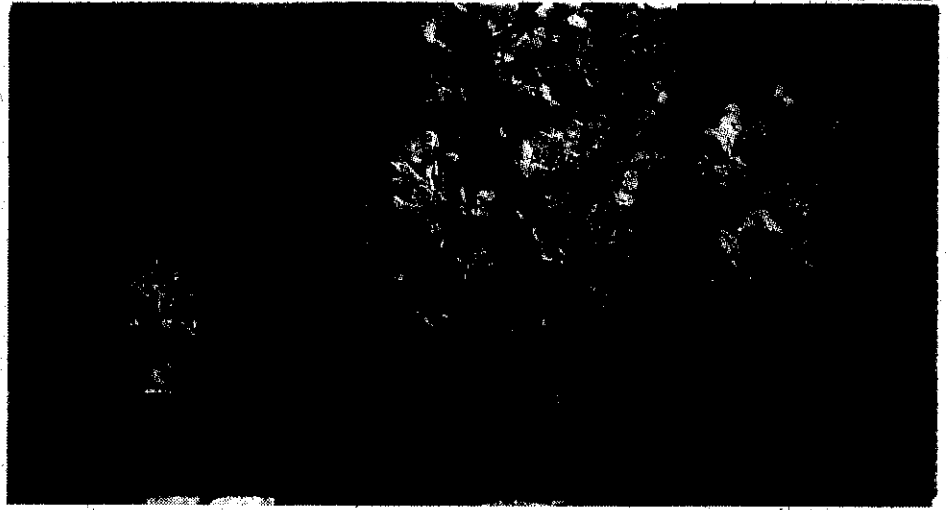
ดังนั้นในปี พ.ศ.2543 บริษัท สยามกลการ และนิสสันเชลล์ จำกัด และบริษัท สยามนิสสัน...ทั่วประเทศ โดยโครงการ THINK EARTH ร่วมกับมหาวิทยาลัย แม่โจ้ ได้จัดทำโครงการนำร่องชื่อโครงการ "สวนพฤกษศาสตร์กล้วยไม้ ร้อยใจ ร้อยปี สมเด็จพระเจ้า" ภายใต้โครงการจัดสร้าง "สวนพรรณไม้เฉลิมพระเกียรติ ร้อยปี

สมเด็จพระเจ้า" ขึ้น เพื่อรวบรวมพันธุ์ไม้ดอกไม้ประดับ ไม้หอม ไม้มงคล และไม้ในวรรณคดี โดยเฉพาะอย่างยิ่งกล้วยไม้ป่าของไทยที่หายากและใกล้สูญพันธุ์ โดยมีวัตถุประสงค์คือ

- \* เพื่อเทิดพระเกียรติสมเด็จพระศรีนครินทราบรมราชชนนี
- \* เพื่อเป็นแหล่งรวบรวม อนุรักษ์พันธุ์กล้วยไม้ และพรรณไม้ให้ดำรงอยู่มิให้สูญหาย ตลอดจนขยายพันธุ์ให้มีปริมาณพอสนับสนุนหน่วยงานอื่น
- \* เพื่อเป็นศูนย์กลางการศึกษาธรรมชาติ และสนับสนุนงานค้นคว้าวิจัยเกี่ยวกับกล้วยไม้และพรรณไม้ที่มีความสัมพันธ์และเอื้อประโยชน์ซึ่งกันและกัน
- \* เพื่อเป็นการฟื้นฟูธรรมชาติทางนิเวศวิทยาของป่าไม้ และพรรณไม้ให้สมบูรณ์ถูกต้องตามหลักวิชาการ
- \* เพื่อเป็นการกระตุ้นสร้างความคิด สร้างความเข้าใจและปลูกฝังจิตสำนึกที่ต้งามในการอนุรักษ์และช่วย



รองเท้านารีอินทนนท์ กล้วยไม้อาศัยขึ้นเกาะตามคืบไม้ ในป่าดิบเขาทางภาคเหนือ ออกดอกฤดูหนาว



เข็มแสด กล้วยไม้อิงอาศัยขึ้นตามคืบไม้ในป่าเต็งรัง

กันปกป้องรักษาพืชพรรณ ตลอดจนสภาพแวดล้อมทางธรรมชาติอื่นๆ แก่เยาวชนและบุคคลทั่วไป

\* เพื่อเป็นแหล่งรวบรวม เผยแพร่ความรู้ และข้อมูลเกี่ยวกับสภาพแวดล้อม และสภาพการดำรงชีวิตตามธรรมชาติของกล้วยไม้และพรรณไม้ต่อสาธารณชน

\* เพื่อเป็นการส่งเสริมการท่องเที่ยวเชิงนิเวศในการดำเนินงานมีผู้รับผิดชอบโครงการคือมหาวิทยาลัยแม่โจ้ ร่วมกับบริษัท สยามกลการ และนิสสันเซลส์ จำกัด และมีส่วนร่วมโครงการคือ กรมป่าไม้ องค์การสวนพฤกษศาสตร์สมเด็จพระนางเจ้าสิริกิติ์ สมาคมพฤกษชาติแห่งประเทศไทยในพระบรมราชูปถัมภ์ สมาคมกล้วยไม้เชียงใหม่ในพระบรมราชูปถัมภ์ สมาคมศิษย์เก่าแม่โจ้ โดยมีงบประมาณการดำเนินการเบื้องต้นจากมหาวิทยาลัยแม่โจ้ และบริษัทสยามกลการ จำกัด

ส่วนพฤกษศาสตร์กล้วยไม้เฉลิมพระเกียรติร้อย

ปีสมเด็จพระเจ้าจะจัดสร้างขึ้นในบริเวณตำบลป่าไร่ อำเภอสันทราย จังหวัดเชียงใหม่ โดยใช้พื้นที่ประมาณ 100 ไร่ ซึ่งเป็นส่วนหนึ่งของพื้นที่โครงการสวนพรรณไม้เฉลิมพระเกียรติร้อยปีสมเด็จพระเจ้า ที่มีพื้นที่รวมทั้งสิ้น 300 ไร่ จึงเป็นที่คาดหวังว่าสวนแห่งนี้จะเป็นแหล่งศึกษาด้านพฤกษศาสตร์ที่สำคัญยิ่งในภูมิภาค

ขณะนี้ทางผู้บริหารโครงการ คือทางมหาวิทยาลัยแม่โจ้ กำลังดำเนินการอยู่คือ สำรวจเลือกที่ตั้งพื้นที่ ดำเนินงานโครงการ ออกแบบวางผังแม่บทและโครงสร้างของโครงการออกแบบก่อสร้างและจัดทำรายละเอียดโครงการ และกำลังเร่งเสนอรูปแบบโครงการเพื่อดำเนินการสร้างสวนพฤกษศาสตร์กล้วยไม้เฉลิมพระเกียรติร้อยปีสมเด็จพระเจ้าและเมื่อโครงการสวนพฤกษศาสตร์กล้วยไม้เฉลิมพระเกียรติ ร้อยปีสมเด็จพระเจ้าแห่งนี้แล้วเสร็จภายในสวนก็จะมีพื้นที่กล้วยไม้ปลูกแสดงไว้มากมาย เพื่อให้ประชาชนเข้ามาศึกษาชื่นชม โดยจะแบ่งสวนกล้วยไม้ออกเป็น 2 ส่วนหลัก คือสวนกล้วยไม้ป่าพันธุ์แท้ และสวนกล้วยไม้พันธุ์ลูกผสม ในแต่ละสวนก็จะจัดปลูกกล้วยไม้แยกย่อยเป็นหมวดหมู่ตามหลัก อนุกรมวิธาน และตามสภาพการดำรงชีวิต ซึ่งสามารถแยกเป็น 2 กลุ่ม กลุ่มแรก กล้วยไม้ที่มีกออาศัยอยู่ตามพื้นดิน

เรียกรวมๆ กันว่า กล้วยไม้ดิน (Terrestrial Orchids) ลักษณะส่วนใหญ่ของกล้วยไม้ดินนั้น มีเหง้า หรือมีหัวสะสมอาหารอยู่ใต้ผิวดิน แต่บางชนิดก็เป็นพันธุ์ที่อาศัยซากพืชที่ผุพังเป็นอาหาร บางชนิดพัฒนาส่วนรากหัวให้สามารถสะสมอาหารไว้ใช้ขณะพักตัวยามฤดูแล้ง

กล้วยไม้ดินซึ่งเป็นกล้วยไม้ป่าของไทย ส่วนใหญ่มักเป็นพวกที่พักตัวในช่วงฤดูร้อน และออกดอกให้ชมในช่วงฤดูฝนหรือฤดูหนาว มีมากมายหลายสกุลที่ทางสวนพฤกษศาสตร์ฯ จะนำมารวบรวมไว้ อย่างเช่น

สกุล Cymbidium หรือที่เรียกว่า "กาเราร้อน" กล้วยไม้สกุลนี้แม้จะมีทั้งพวกที่เป็นกล้วยไม้กออาศัยด้วย แต่ชนิดซึ่งมีดอกสวยงามโดดเด่นและมีดอกขนาดใหญ่ มักเป็นชนิดที่ขึ้นอยู่บนพื้นดินอันได้แก่ เอื้องลำปางงาม (Cymbidium insigne) เอื้องกำเปือ (C. tra cyanum) เอื้องปากนกแก้ว (C. lowianum) กล้วยไม้พวกนี้ในสภาพธรรมชาติบนดอยทางภาคเหนืออยู่แล้ว จึงสามารถปรับตัวออกดอกได้ดีในการปลูกเลี้ยงภายในสวนพฤกษศาสตร์ และมักสร้างความตื่นตาตื่นใจแก่ผู้พบเห็นเสมอ

(อ่านต่อวันพุธ)

■ ชรินทร์ โกรดน์  
หนังสือฉันนี่เบิร์ทเดีย

MATICHON INFORMATION CENTER		Subject Heading :	
Date :	25 ต.ค. 2543	Page :	5
Date :		Source :	สยามรัฐ No :
Keyword			

# สวนพฤกษศาสตร์กล้วยไม้ เฉลิมพระเกียรติ๑๐๐ปีสมเด็จพระเจ้า(จป)

(ต่อจากวันจันทร์)

**สกุลนางอ้ว** (Habenaria, Pectelis, Peristylus) กล้วยไม้พวกนี้ส่วนใหญ่มีวงจรชีวิตแบบพืชล้มลุก คือผลิบานออกดอกช่วงฤดูฝน หลังจากนั้นจะทิ้งใบยุบตัวลงหัวซึ่งเป็นส่วนลำต้นแท้จริงอยู่ใต้พื้นดินในช่วงฤดูแล้ง ดังนั้นกล้วยไม้กลุ่มนี้จะเป็นจุดเด่นให้กับสวนพฤกษศาสตร์ระหว่างที่กล้วยไม้กลุ่มอื่นๆ ไม่ค่อยมีดอก ชนิดที่โดดเด่นและน่าสนใจได้แก่ นางอ้วใหญ่ (Pectelis susanae) นางอ้วสาคริก (P. sagarikii) และพวกลิ้นมังกร (Habenaria rhodocheila) ที่มีดอกสีส้มจุดฉูดฉาดตาน่าชมอย่างยิ่ง

**สกุลว่านอึ่ง** (Eulophia) และสกุลว่านจุงนาง (Geodorum) ทั้งคู่เป็นกล้วยไม้ล้มลุกเช่นกัน พวกนี้จะมีใบและดอกเฉพาะฤดูฝน ส่วนใหญ่ออกดอกเป็นช่อชูขึ้นจากลำต้นที่เป็นหัวใต้พื้นดิน เช่นเดียวกับสกุลเอื้องลีลา (Tainia)

**สกุลเอื้องน้ำตั้น** (Calanthe) จัดเป็นกล้วยไม้ดินที่มีดอกสวยงามที่สุดอีกสกุลหนึ่ง มีด้วยกันหลายชนิด และมีดอกออกพร้อมเพรียงกันเป็นจำนวนมาก เช่นเดียวกับสกุลเอื้องนวลจันทร์ (Spathoglottis) ทั้งสอง



สกุลมีลำต้นเป็นหัวอวบหนาขนาดใหญ่ และมีดอกออกให้ชมในช่วงปลายฤดูฝนต้นฤดูหนาว

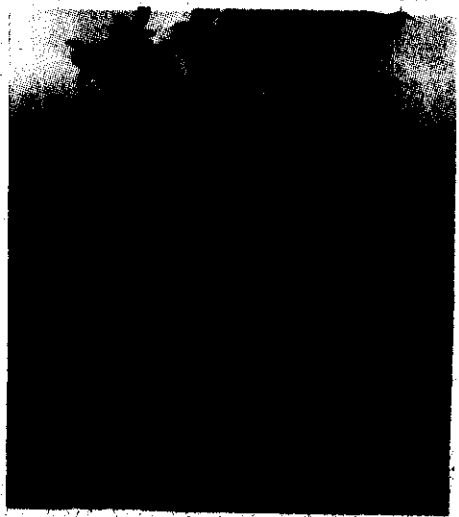
**สกุลรองเท้านารี** (Paphiopedilum) จัดว่าเป็นกล้วยไม้ที่ได้รับความสนใจและมีดอกสวยงามโดดเด่นที่สุดก็ว่าได้ ทุกชนิดเป็นพรรณพืชใกล้สูญพันธุ์จากแหล่งธรรมชาติ ทางมหาวิทยาลัยแม่โจ้จึงได้ดำเนินการนำมาเพาะขยายพันธุ์เพื่อการอนุรักษ์อย่างเร่งด่วนอยู่ในขณะนี้

นอกจากนี้แล้วก็ยังมีกล้วยไม้ดินกลุ่มอื่นๆ ที่คาดว่าจะรวบรวมมาจัดแสดงให้ชมในสวนพฤกษศาสตร์ได้อย่างน่าสนใจ โดยเฉพาะพวกที่มีใบลวดลายสวยงาม มีดอกแปลกตา และมีก้อยตามป่าดิบชื้น อาทิ **เอื้องร้อนทอง** (Ludisia discolor) **สกุลเอื้องนกยูง** (Anoectochilus) ที่มีในป่าเมืองไทยหลายชนิด **สกุลบัวหัวเดียว** (Nevilia) ที่มีใบกลมคล้ายใบบัว มีลายสวยงาม **สกุลอ้วยลาย** (Hemipilia) ที่จัดเป็นกล้วยไม้หายาก ซึ่งขึ้นทางภาคเหนือ

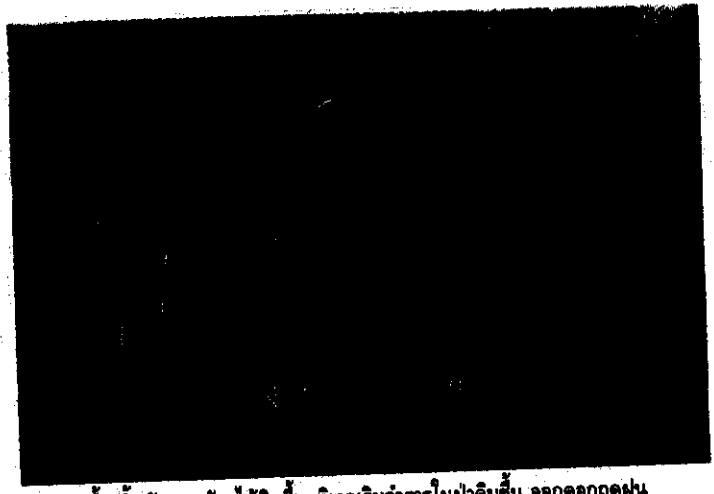
**กลุ่มที่สอง** กล้วยไม้ที่ขึ้นตามก้อนหิน ต้นไม้ คา

คมไม้ เรียกรวมๆ กันว่า กล้วยไม้อากาศ หรือกล้วยไม้อิงอาศัย (Epiphytic Orchid) กล้วยไม้ส่วนใหญ่จะอยู่ในกลุ่มนี้ โดยลักษณะที่สามารถเจริญเติบโตได้บนพื้นผิวของวัตถุที่เกาะอาศัยอื่นๆ ที่ไม่ใช่ดิน เพราะกล้วยไม้ในกลุ่มนี้จะมียากอากาศที่สามารถดูดกินน้ำแร่ธาตุที่สายฝน หรือความชื้นน้ำพามาผ่านราก และไม่ได้เบียดเบียนทำลายต้นไม้มิเกาะอาศัยอย่างที่พวกกาฝาก (Parasitic Plants) ทำ บางชนิดเป็นพันธุ์ที่อาศัยบนสาหนหิน (Lithophytic Orchid) โดยมีรากและใบที่อวบหนาแข็งแรงสามารถเก็บสะสมน้ำและอาหารไว้ใช้ยามฤดูแล้งได้อย่างดี

ในป่าเมืองไทยมีกล้วยไม้อากาศมากมายหลายหลากสกุล แต่ละสกุลก็มีจุดเด่นต่างๆ กัน ออกไปบางสกุลมีดอกสวยงาม บ้างก็มียากหอม บ้างมีรูปทรงแปลกประหลาดน่าสนใจ และบ้างก็มีความน่า



พรวนน้ำค้ำกล้วยไม้ดินขึ้นตามพื้นป่าดิบชื้นออกดอกฤดูฝน



เรื่องถิ่นมั่งกร กล้วยไม้ดินขึ้นบริเวณริมลำธารในป่าดิบชื้น ออกดอกฤดูฝน

สกุลสิงโตกลอกตา (Bulbophyllum) กล้วยไม้  
สกุลนี้ จัดเป็นกลุ่มที่น่าสนใจที่สุดสกุลหนึ่ง นอกจากนี้  
จะมีสมาชิกในสกุลจำนวนมากแล้วยังมีความ  
หลากหลายในด้านรูปร่างลักษณะของดอกอย่างน่าทึ่ง  
จุดเด่นที่สุดของกล้วยไม้สกุลนี้ ก็คือส่วนกลีบปากที่  
สามารถขยับหรือกลอกไปมาได้ ทั้งนี้เพื่อเป็นกลไกให้  
แมลงผสมเกสรให้กล้วยไม้ นอกจากนี้สกุลสิงโตกลอก

ไม้เฉพาะถิ่นที่หายากของไทยอีกด้วย  
นอกจากนี้ก็มีกล้วยไม้อากาศสกุลอื่นๆ ที่จะ  
สร้างความน่าสนใจให้กับสวนกล้วยไม้อย่าง เพชรตั้ง  
(Grammatophyllum spesiosum) กล้วยไม้ขนาดใหญ่ที่สุดในโลก หรืออย่างเอื้องตะขาบจิ๋ว (Podochilus  
microphyllus) หนึ่งในบรรดากล้วยไม้ที่มีขนาดเล็กที่สุด  
สุดท้ายคือกลุ่มแวนด้า ซึ่งมีมากมายหลายสกุล  
และมีความหลากหลายในชนิดพันธุ์อย่างยิ่งชนิดที่โดดเด่นและเปรียบเสมือนสัญลักษณ์ของกล้วยไม้ไทยก็คือ  
เอื้องฟ้าบุษย์ (Vanda coerulea) ซึ่งมีถิ่นกำเนิดอยู่เฉพาะ  
ในป่าทางภาคเหนือ ส่วนสกุลช้าง (Rhynchostylis) ก็เป็น  
กล้วยไม้ที่มีดอกงดงามที่สุด เช่นเดียวกับสกุลเข็ม  
(Ascocentrum) และสกุลกุหลาบ (Aerides) ที่มีดอก  
หอมอย่างยิ่ง



รองเท้านารีเหลืองเลย กล้วยไม้ดินขึ้นตามป่าดิบเขาทางภาคอีสาน ออกดอกฤดูหนาว

มหัศจรรย์ในแง่มุมมองทางชีววิทยา ซึ่งล้วนสร้างสีสันให้แก่  
สวนพฤกษศาสตร์ได้อย่างดี ยกตัวอย่างเช่น

สกุลเอื้อง (Dendrobium) จัดเป็นกล้วยไม้  
อากาศที่มีจำนวนชนิดมากที่สุดในป่าเมืองไทย แทบ  
ทุกชนิดมีดอกสวยงามและมักออกดอกพร้อมเพรียง  
กันในช่วงฤดูร้อน หลายชนิดมีกลิ่นหอมจนกล่าว  
ได้ว่า ส่วนที่มีกล้วยไม้สกุลนี้ปลูกแสดงอยู่จะดู  
เหมือนสวนสวรรค์เลยทีเดียว กล้วยไม้สกุลเอื้องที่  
โดดเด่นและมีชื่อเสียงในด้านความงดงามก็ได้แก่  
เอื้องคำ (Dendrobium Chrysotosum) เอื้อง  
ม่อนไซ (D.thyrsiflorum) เอื้องผึ้ง (D.lindleyi) เอื้อง  
ครึ่งแสด (D.unicum) เอื้องสายน้ำผึ้ง (D.primulium)  
เอื้องไม้เท้าฤๅษี (P.pendulum) เอื้องมัจฉานู  
(D.farmeri) เป็นต้น

ตาแล้ว ก็ยังมีสกุลในกลุ่มใกล้เคียงซึ่งมีดอกแปลก  
ตาน่าสนใจเช่นกัน อย่างเช่น สกุลสิงโตใบพัด (Cirrhopetalum) สกุลเพชรพระอินทร์ (Trias) สกุลสิงโต  
สร้อย (Sunipia) เป็นต้น

สกุลเอื้องใบหมาก (Coelogyne) จัดเป็นกล้วยไม้  
ไม้ที่พบได้บ่อยในป่าธรรมชาติ หลายชนิดมีความ  
สวยงามและออกดอกให้ชมจำนวนมาก เช่นเดียวกับ  
สกุลใกล้เคียงอื่นๆ ที่ค่อนข้างหายากกว่า อย่าง  
เช่น เอื้องสร้อยระย้า (Otochilus) สกุลเอื้องลำต่อ  
(Pholidota) เป็นต้น

สกุลวานิลลา (Vanilla) นับเป็นกล้วยไม้ที่ความ  
แปลกประหลาดกว่าพวกพ้อง เพราะมีลักษณะเป็นไม้  
เลื้อย บางชนิดมีใบและดอกใหญ่โตมาก อาทิ เอื้องพู่  
ช้าง (Vanilla siamensis) กล้วยไม้ชนิดนี้ยังจัดเป็นพรรณ

นอกจากจะมีสวนจัดแสดงกล้วยไม้ไทยพันธุ์แท้  
สกุลต่างๆ ดังกล่าวแล้ว ทางโครงการยังได้วางแผนให้  
มีสวนแสดงกล้วยไม้พันธุ์แท้ต่างประเทศที่น่าสนใจจาก  
ทวีปต่างๆ ของโลก รวมทั้งสวนแสดงกล้วยไม้พันธุ์  
ลูกผสมที่สวยงามและน่าสนใจ ทั้งนี้เพื่อให้เป็นแหล่ง  
รวมสายพันธุ์ของกล้วยไม้จากทุกมุมโลก อันจะเป็น  
ประโยชน์ต่อการพัฒนาสายพันธุ์กล้วยไม้เพื่อใช้ใน  
อุตสาหกรรมการเกษตรของประเทศไทยในอนาคต

นอกจากนี้ ในด้านการอนุรักษ์และการเพาะ  
ขยายพันธุ์กล้วยไม้หายากใกล้สูญพันธุ์เพื่อนำกลับคืนสู่  
ป่าธรรมชาติก็จะทำควบคู่ไปกับการศึกษาวิจัยทางด้าน  
นิเวศวิทยาด้วย โดยสนับสนุนงานวิจัยต่างๆ ที่เกี่ยวข้อง  
เพื่อให้บรรลุถึงพระราชประสงค์ในสมเด็จพระเจ้า

เป็นที่คาดหวังกันว่า เมื่อโครงการสวนพฤกษ  
ศาสตร์กล้วยไม้เฉลิมพระเกียรติ ร้อยปีสมเด็จพระเจ้า  
เสด็จสมบูรณ ส่วนแห่งนี้จะเป็นแหล่งรวบรวมความรู้  
ทางด้านวิชาการสาขาพฤกษศาสตร์ อันทรงคุณค่าของ  
ประเทศไทยและของโลกรวมทั้งจะเป็นแหล่งปลูกฝัง  
จิตสำนึกด้านการอนุรักษ์ธรรมชาติ ให้เกิดขึ้นกับสังคม  
อันจะยังคงอนุรักษ์อย่างมรดกศาสตร์ต่อการฟื้นฟู และ  
รักษาสงครามแวดล้อมของโลกในอนาคตสืบไป

■ ขันนัทร โกรธรัตน์ : หนังสือฉบับนี้เสร็จแล้ว