



รายงานผลการประเมินคุณภาพการศึกษาภายใน ประจำปีงบประมาณ 2560

ระดับหน่วยงานสนับสนุน

ศูนย์เครื่องมือวิทยาศาสตร์และเทคโนโลยี

Singha Park Cafe
MFU Chiang Rai

มหาวิทยาลัย
แม่ฟ้าหลวง

มหาวิทยาลัย
แม่ฟ้าหลวง

โรงพยาบาลมหาวิทยาลัย
แม่ฟ้าหลวง

อาคารบริหารกลาง มฟล

สำนักงานอธิการบดี
ม.แม่ฟ้าหลวง

ทางหลวงชนบท เชียงราย 3303

รายงานผลการประเมินคุณภาพภายใน
ศูนย์เครื่องมือวิทยาศาสตร์และเทคโนโลยี
มหาวิทยาลัยแม่ฟ้าหลวง ประจำปีงบประมาณ พ.ศ. 2560

มหาวิทยาลัยแม่ฟ้าหลวง ได้มีคำสั่งแต่งตั้งคณะกรรมการประเมินคุณภาพภายใน หน่วยงาน
สนับสนุน (ศูนย์เครื่องมือวิทยาศาสตร์และเทคโนโลยี) ประจำปีงบประมาณ พ.ศ. 2560 ตามคำสั่งที่
2295 /2560 ลงวันที่ 27 กันยายน 2560 มีรายนามคณะกรรมการ ดังนี้

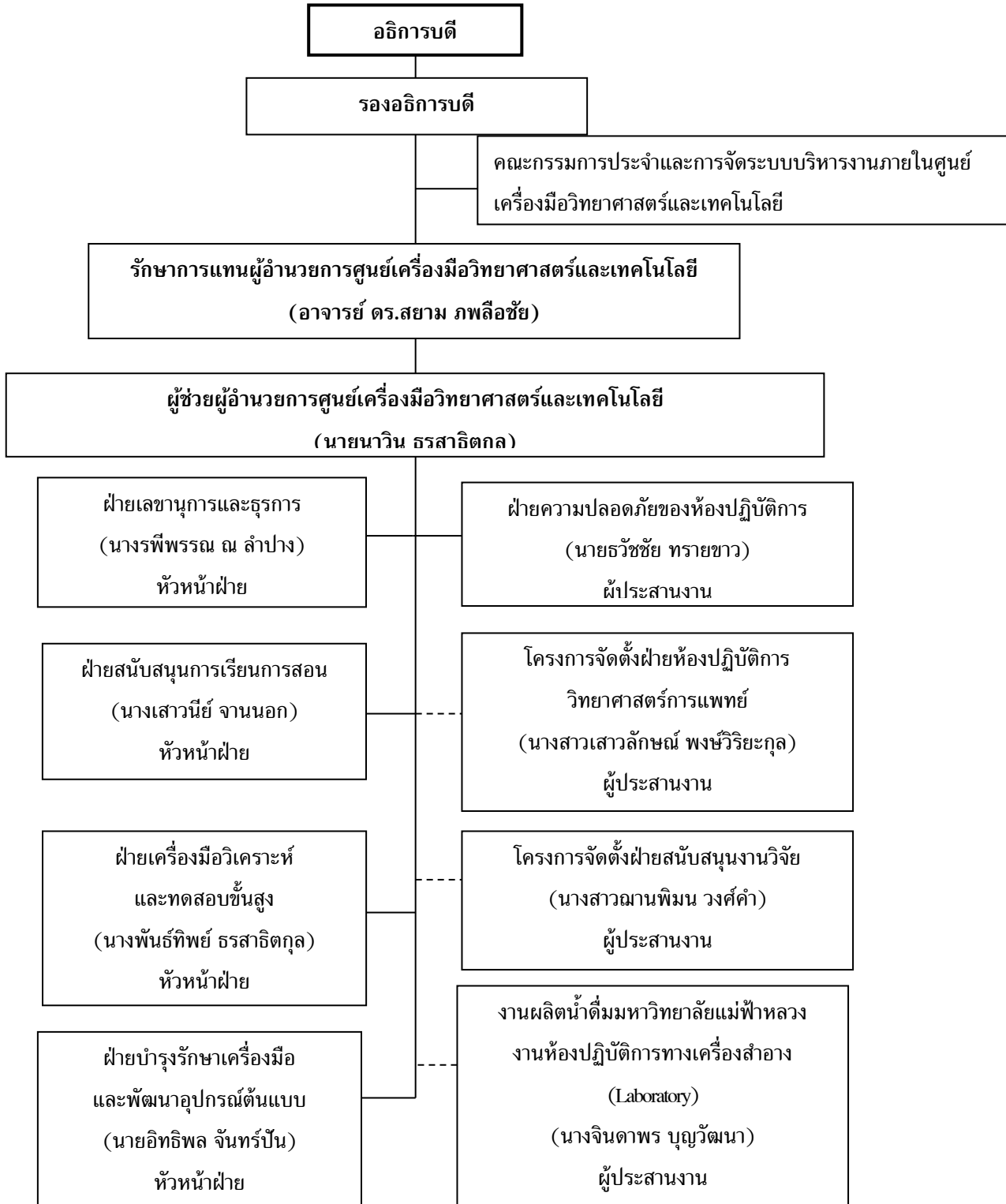
- | | |
|-----------------------------------|---------------------|
| 1. รองศาสตราจารย์สุปราณี อัทธเสรี | ประธาน |
| 2. อาจารย์ ดร.ต่อพันธ์ ทันตร | กรรมการ |
| 3. นางดาวนภา สุยะนนท์ | กรรมการ |
| 4. นางเกษมศรี คงมีลาภ | กรรมการและเลขานุการ |

อำนาจหน้าที่ของคณะกรรมการชุดดังกล่าว คือ การตรวจสอบ และประเมินคุณภาพภายในของ
ศูนย์เครื่องมือวิทยาศาสตร์และเทคโนโลยี ตามมาตรฐานและตัวบ่งชี้ที่กำหนดตามคำรับรอง
การปฏิบัติงาน ประจำปีงบประมาณ พ.ศ. 2560 และให้ข้อคิดเห็น ข้อเสนอแนะสำหรับหน่วยงาน
เพื่อใช้เป็นแนวทางในการพัฒนา และปรับปรุงระบบและกลไกการควบคุมคุณภาพตามมาตรฐาน และ
ตัวบ่งชี้คุณภาพที่มหาวิทยาลัยกำหนด และเสนอรายงานผลการประเมินคุณภาพต่อผู้อำนวยการ
ศูนย์เครื่องมือวิทยาศาสตร์และเทคโนโลยี และมหาวิทยาลัยแม่ฟ้าหลวงต่อไป

ส่วนที่ 1

ข้อมูลพื้นฐานของหน่วยงาน

1. โครงสร้างการแบ่งส่วนงานและผังการบังคับบัญชา



2. ภาระหน้าที่ของหน่วยงาน

1) ฝ่ายเลขานุการและธุรการ

รับผิดชอบงานธุรการและบริหารทั่วไปของศูนย์เครื่องมือวิทยาศาสตร์ฯ ดังนี้

1. งานธุรการและบริหารทั่วไป

- | | |
|-------------------------------|---|
| 1.1 งานธุรการ | 1.6 งานบุคคล |
| 1.2 งานสารบรรณ | 1.7 งานประกันคุณภาพการศึกษา |
| 1.3 งานเลขานุการผู้อำนวยการ | 1.8 งานควบคุมภายในและบริหาร
ความเสี่ยง |
| 1.4 งานบริหารทั่วไป | 1.9 งานจัดการความรู้ |
| 1.5 งานตรวจสอบหนี้สินนักศึกษา | 1.10 งาน 5 ส |

2. งานการเงิน

- 2.1 เงินยืมทรองจ่ายและเงินสำรองจ่าย
- 2.2 การคืนเงินยืมทรองจ่าย
- 2.3 เงินสำรองจ่ายของหน่วยงาน
- 2.4 เงินสวัสดิการพนักงาน
- 2.5 เงินค่าตอบแทนการทำงานล่วงเวลา

3. งานงบประมาณ

- 3.1 จัดทำคำขอตังงบประมาณภาพรวมหน่วยงาน
- 3.2 งานวางแผนติดตามผลการดำเนินงานของหน่วยงาน

4. งานพัสดุ

- 4.1 งานจัดซื้อจัดจ้างครุภัณฑ์และวัสดุ
- 4.2 ประสานงาน งานปรับปรุงสิ่งก่อสร้างของหน่วยงาน
- 4.3 งานข้อมูลวัสดุและครุภัณฑ์

5. งานสนับสนุนห้องปฏิบัติการ

- 5.1 งานบริหารทั่วไป สนับสนุนการบริการห้องปฏิบัติการ
- 5.2 งานจัดทำฐานข้อมูลสนับสนุนการบริการห้องปฏิบัติการ
- 5.3 งานประเมินคุณภาพการให้บริการของห้องปฏิบัติการ
- 5.4 งานบันทึกข้อมูลตั้งหนี้สินนักศึกษา
- 5.5 งานบันทึกทรัพย์สินเข้าคลังในระบบ MFU-ERP (งานสนับสนุนห้องปฏิบัติการ)

2) ฝ่ายสนับสนุนการเรียนการสอน

รับผิดชอบเตรียมความพร้อมของห้องปฏิบัติการต่าง ๆ ซึ่งประกอบด้วย การเตรียมความพร้อมของอุปกรณ์ สถานที่ บุคลากร ให้สามารถรองรับความต้องการตามหลักสูตรของแต่ละสำนักวิชา วางแผนการใช้ทรัพยากรร่วมกันอย่างมีประสิทธิภาพ พิจารณากำหนดเงื่อนไขและรายละเอียดการจัดซื้อเครื่องมือหรืออุปกรณ์ต่าง ๆ รวมทั้งติดตามการดำเนินการจนกระทั่งให้ได้มาซึ่งเครื่องมือ หรืออุปกรณ์ที่มีความจำเป็นในการเรียนการสอน การทำโครงการพิเศษและการวิจัยของนักศึกษา

แผนกห้องปฏิบัติการทางด้านวิทยาศาสตร์และเทคโนโลยีในการสนับสนุนการเรียนการสอนและ แบ่งเป็น 9 แผนก ดังนี้

1. แผนกห้องปฏิบัติการเคมี ประกอบด้วย
 - 1.1 ห้องปฏิบัติการเคมีพื้นฐาน
 - 1.2 ห้องปฏิบัติการเคมีอินทรีย์
 - 1.3 ห้องปฏิบัติการเคมีวิเคราะห์
 - 1.4 ห้องปฏิบัติการชีวเคมี
2. แผนกห้องปฏิบัติการชีววิทยาและเทคโนโลยีชีวภาพ ประกอบด้วย
 - 2.1 ห้องปฏิบัติการชีววิทยาพื้นฐาน
 - 2.2 ห้องปฏิบัติการจุลชีววิทยา
 - 2.3 ห้องปฏิบัติการเทคโนโลยีชีวภาพด้านอุตสาหกรรม
 - 2.4 ห้องปฏิบัติการโมเลกุลและพันธุศาสตร์
 - 2.5 ห้องปฏิบัติการเทคโนโลยีชีวภาพด้านพืช
3. แผนกห้องปฏิบัติการวัสดุศาสตร์ ประกอบด้วย
 - 3.1 ห้องปฏิบัติการเซรามิก
 - 3.2 ห้องปฏิบัติการโพลีเมอร์และคอมโพสิต
4. แผนกห้องปฏิบัติการฟิสิกส์ ประกอบด้วย
 - 4.1 ห้องปฏิบัติการฟิสิกส์
5. แผนกห้องปฏิบัติการพื้นฐานวิศวกรรม ประกอบด้วย
 - 5.1 ห้องปฏิบัติการอิเล็กทรอนิกส์
 - 5.2 ห้องปฏิบัติการทางการสื่อสาร
 - 5.3 ห้องปฏิบัติการคอมพิวเตอร์
 - 5.4 ห้องปฏิบัติการเขียนแบบ

6. แผนกห้องปฏิบัติการเทคโนโลยีอาหาร ประกอบด้วย
 - 6.1 ห้องปฏิบัติการเคมีอาหาร
 - 6.2 ห้องปฏิบัติการวิศวกรรมอาหาร
 - 6.3 ห้องปฏิบัติการกระบวนการผลิต
 - 6.4 ห้องปฏิบัติการควบคุมคุณภาพ
7. แผนกห้องปฏิบัติการเทคโนโลยีหลังการเก็บเกี่ยวและบรรจุภัณฑ์ ประกอบด้วย
 - 7.1 ห้องปฏิบัติการเทคโนโลยีหลังการเก็บเกี่ยว
 - 7.2 ห้องปฏิบัติการบรรจุภัณฑ์
8. แผนกห้องปฏิบัติการวิทยาศาสตร์เครื่องสำอาง
 - 8.1 ห้องปฏิบัติการวิทยาศาสตร์เครื่องสำอาง
9. แผนกงานคลังวัสดุและสารเคมี

3) ฝ่ายเครื่องมือวิเคราะห์และทดสอบขั้นสูง

รับผิดชอบสนับสนุนการเรียนการสอนและการวิจัย ด้วยการให้บริการวิเคราะห์ด้วยเครื่องมือและเทคนิควิธีการเฉพาะด้านตามความต้องการของคณาจารย์ นักวิจัย และนักศึกษา ที่ต้องการใช้บริการดังกล่าวเพื่อการศึกษาในแต่ละสาขาวิชา รวมถึงให้บริการวิเคราะห์ทดสอบและบริการถ่ายทอดเทคโนโลยีแก่ภาครัฐและเอกชน ในการให้บริการวิเคราะห์และทดสอบ แบ่งเป็น 5 แผนก ดังนี้

1. แผนกวิเคราะห์และทดสอบทางเคมี
 - 1.1 งานวิเคราะห์ทั่วไป
 - 1.2 งานวิเคราะห์โดยใช้เครื่องมือขั้นสูงทางเคมี
 - 1.2.1 Chromatography Technique
 - 1.2.2 Spectroscopy Technique
 - 1.2.3 Electrochemistry Technique
2. แผนกวิเคราะห์และทดสอบทางกายภาพ
 - 2.1 งานวิเคราะห์สมบัติทางความร้อน (Thermal Analysis Technique)
 - 2.2 งานวิเคราะห์ด้วยเทคนิคทางรังสีเอกซ์ (X-Ray Analysis Technique)
 - 2.3 งานวิเคราะห์สมบัติทางกล (Thermal Analysis Technique)
 - 2.4 งานวิเคราะห์โครงสร้างจุลภาค (Micro-structure Analysis Technique)
 - 2.5 งานวิเคราะห์สมบัติทางกล (Mechanical Analysis Technique)
3. แผนกวิเคราะห์และทดสอบทางสิ่งแวดล้อม
 - 3.1 งานวิเคราะห์น้ำ

4. แผนทดสอบเทียบ

- 4.1 งานสอบเทียบมวล
- 4.2 งานสอบเทียบปริมาตร
- 4.3 งานสอบเทียบมิติ

5. แผนกสนับสนุนงานวิเคราะห์และทดสอบ

- | | |
|------------------------|----------------|
| 5.1 งานลูกค้าสัมพันธ์ | 5.4 งานบุคคล |
| 5.2 งานธุรการ | 5.5 งานจัดซื้อ |
| 5.3 งานการเงินและบัญชี | 5.6 งานคลัง |

4) ฝ่ายบำรุงรักษาเครื่องมือและพัฒนาอุปกรณ์ต้นแบบ

รับผิดชอบในการดูแลซ่อมบำรุงเครื่องมือและอุปกรณ์ที่อยู่ภายใต้ความรับผิดชอบของศูนย์ฯ ให้มีความพร้อมและใช้งานได้อย่างมีประสิทธิภาพ ออกแบบอุปกรณ์ต้นแบบที่จำเป็นสำหรับการเรียนการสอนและการวิจัย รวมทั้งพัฒนาอุปกรณ์ที่มีอยู่แล้วให้สามารถใช้งานได้เต็มที่ ประสิทธิภาพ

แบ่งภาระงานออกเป็น 3 งาน ประกอบด้วย

1. งานซ่อมแซมเครื่องมือ
2. งานบำรุงรักษาเครื่องมือ
3. งานออกแบบและพัฒนาเครื่องมือ

5) ฝ่ายความปลอดภัยของห้องปฏิบัติการ

รับผิดชอบบริหารจัดการด้านความปลอดภัยของห้องปฏิบัติการและอาคารปฏิบัติการที่อยู่ในการกำกับดูแลของศูนย์เครื่องมือวิทยาศาสตร์ฯ โดยมีกรอบภาระงานดังนี้

1.1 งานระบบอาชีวอนามัยและความปลอดภัย

รับผิดชอบประสานงานและควบคุมดูแลการดำเนินงานด้านความปลอดภัยของห้องปฏิบัติการให้เป็นไปตามมาตรฐาน โดยศูนย์เครื่องมือวิทยาศาสตร์และเทคโนโลยี มหาวิทยาลัยแม่ฟ้าหลวง ได้มีการนำระบบระบบการจัดการอาชีวอนามัยและความปลอดภัย (มอก. 18001) มาใช้ในการดำเนินงานระบบความปลอดภัยของห้องปฏิบัติการ โดยมีการดำเนินงาน ดังนี้

- การจัดทำเอกสารการปฏิบัติงานระบบการจัดการอาชีวอนามัยและความปลอดภัย
- การประเมินความเสี่ยงทางด้านความ
- การตรวจสุขภาพบุคลากรกลุ่มเสี่ยง
- การอบรมความปลอดภัย
- การเตรียมความพร้อมและซ้อมแผนระงับเหตุฉุกเฉิน
- การให้บริการข้อมูลด้านสิ่งแวดล้อมและความปลอดภัยห้องปฏิบัติการ

1.2 งานสิ่งแวดล้อมห้องปฏิบัติการ

รับผิดชอบดูแลความเรียบร้อยและสภาพแวดล้อมในการปฏิบัติงานในของห้องปฏิบัติการและอาคารปฏิบัติการให้เป็นไปตามมาตรฐานความปลอดภัย โดยมีการดำเนินงาน ดังนี้

- การตรวจความปลอดภัยและสภาพแวดล้อมการทำงาน
- การจัดการของเสียอันตรายจาก
- การตรวจวัดคุณภาพของแหล่งน้ำ

1.3 งานระบบอาคารปฏิบัติการ

รับผิดชอบดูแลงานด้านระบบอาคารปฏิบัติการและอุปกรณ์ป้องกันเพื่อความปลอดภัยประจำอาคาร ให้มีความพร้อมใช้งาน และการควบคุมงานติดตั้งครุภัณฑ์และงานปรับปรุงอาคารปฏิบัติการ โดยมีการดำเนินงาน ดังนี้

- การซ่อมบำรุงระบบอาคารปฏิบัติการ
- การตรวจเช็คอุปกรณ์เพื่อความปลอดภัยที่ติดตั้งประจำอาคารปฏิบัติการ
- การติดตั้งครุภัณฑ์ประกอบอาคารและครุภัณฑ์วิทยาศาสตร์ที่ต้องเชื่อมต่อกับระบบอาคาร
- การปรับปรุงอาคารปฏิบัติการ

6) โครงการจัดตั้งฝ่ายห้องปฏิบัติการวิทยาศาสตร์การแพทย์

จัดตั้งขึ้นเพื่อสนับสนุนการเรียนการสอนของสำนักวิชาทางด้านวิทยาศาสตร์การแพทย์ จนกว่าจะมีการจัดตั้งศูนย์เครื่องมือวิทยาศาสตร์การแพทย์แล้วเสร็จ โดยมีหน้าที่รับผิดชอบเตรียมความพร้อมของห้องปฏิบัติการ การให้บริการด้านการเรียนการสอนและงานวิจัยที่เกี่ยวข้องกับวิทยาศาสตร์การแพทย์ โดยเริ่มต้นทำงานเตรียมความพร้อมด้านการสนับสนุนการเรียนการสอนเป็นหลักก่อน ส่วนงานวิจัยนั้นค่อยมีการพัฒนาไปตามลำดับขั้นต่อไป

ในการสนับสนุนการเรียนการสอนของฝ่ายห้องปฏิบัติการวิทยาศาสตร์การแพทย์ แบ่งออกเป็น 14 ด้าน ดังนี้

1. ด้านการแพทย์แผนไทยประยุกต์
2. ด้านกายวิภาคศาสตร์
3. ด้านสรีรวิทยา
4. ด้านจุลชีววิทยาทางการแพทย์
5. ด้านภูมิคุ้มกันวิทยา
6. ด้านโลหิตวิทยา
7. ด้านปรสิตวิทยา
8. ด้านพยาธิวิทยาช่องปาก

9. ด้านทันตกายวิภาคศาสตร์
10. ด้านทันตกรรมบูรณะ
11. ด้านทันตกรรมประดิษฐ์
12. ด้านวิทยาศาสตร์การกีฬา
13. ด้านอาชีวอนามัยและความปลอดภัย
14. ด้านอนามัยสิ่งแวดล้อม

7) โครงการจัดตั้งฝ่ายสนับสนุนงานวิจัย

รับผิดชอบในการบริหารจัดการกลุ่มงานวิจัย ที่เข้ามาดำเนินงานวิจัยภายในอาคารปฏิบัติการซึ่งอยู่ภายในกำกับดูแลของศูนย์เครื่องมือวิทยาศาสตร์และเทคโนโลยี มีหน้าที่ในการให้การสนับสนุนในด้านการจัดสรรพื้นที่ห้องวิจัย จัดการครุภัณฑ์ และควบคุมดูแลการใช้งานเครื่องมือวิเคราะห์ขั้นสูงสำหรับงานวิจัยแก่อาจารย์และนักศึกษบัณฑิต โดยมุ่งสนับสนุนให้การดำเนินงานวิจัยเป็นไปด้วยความเรียบร้อย และปลอดภัยภายใต้แนวปฏิบัติที่กำหนดขึ้น

โดยมีกรอบภาระหน้าที่ ดังนี้

1. บริหารจัดการ วางแผนการจัดสรรพื้นที่ห้องวิจัย รวมถึงกำหนดแนวปฏิบัติในการขอใช้ห้องวิจัยที่สอดคล้องกับเงื่อนไขของส่วนบริการงานวิจัย เพื่อให้มีการใช้พื้นที่ห้องวิจัยอย่างเหมาะสมและมีประสิทธิผล
2. บริหารจัดการห้องเครื่องมือกลางของกลุ่มงานวิจัย เพื่อให้มีการใช้งานเครื่องมือขั้นสูงสำหรับงานวิจัยอย่างเต็มประสิทธิภาพภายใต้แนวปฏิบัติการใช้งานเครื่องมือขั้นสูงที่กำหนดไว้
3. ประสานงานในการจัดหา และดูแลครุภัณฑ์ที่กลุ่มวิจัยได้รับจัดสรรและติดตั้งตามกลุ่มวิจัยในภาพรวม โดยผู้ทำวิจัยเป็นผู้ยืมใช้งานและดูแล ซึ่งไม่รวมถึงครุภัณฑ์ที่อยู่ภายใต้การดูแลของหน่วยวิจัยที่มีสถานะเป็นหน่วยงาน
4. บริหารจัดการกลุ่มงานวิจัย ให้มีการปฏิบัติตามระเบียบทางด้านความปลอดภัย ส่วนกลาง และปฏิบัติตามระเบียบทางด้านอื่น ๆ ของศูนย์เครื่องมือวิทยาศาสตร์ฯ
5. ประสานงานระหว่างผู้ทำวิจัยและส่วนงานอื่นของศูนย์เครื่องมือวิทยาศาสตร์ฯ เพื่อให้การดำเนินงานด้านต่าง ๆ ลุล่วงไปด้วยดี
6. ให้การสนับสนุนกลุ่มงานวิจัยให้สามารถดำเนินงานวิจัย และสามารถพัฒนาเป็นหน่วยงานได้ในอนาคต

ซึ่งประกอบด้วยกลุ่มวิจัย ดังต่อไปนี้

- (1) กลุ่มวิจัย Material Science and Analytical Chemistry
- (2) กลุ่มวิจัย Ecology and Taxonomy
- (3) กลุ่มวิจัย Medicinal and Natural Products

- (4) กลุ่มวิจัย Advanced Biology
- (5) กลุ่มวิจัย Agricultural Science and Biochemistry

8) งานผลิตน้ำดื่มมหาวิทยาลัยแม่ฟ้าหลวง

งานผลิตน้ำดื่มมหาวิทยาลัยแม่ฟ้าหลวง ผลิตน้ำดื่มยี่ห้อลานดาว ดำเนินการโดยศูนย์เครื่องมือวิทยาศาสตร์และเทคโนโลยี เริ่มดำเนินการจัดตั้งเป็นโครงการผลิตน้ำดื่มมหาวิทยาลัยแม่ฟ้าหลวง เมื่อวันที่ 29 สิงหาคม 2548 โดยมีวัตถุประสงค์หลักในการผลิตเพื่อใช้ในการเรียนการสอน ห้องปฏิบัติการเทคโนโลยีอาหาร และนำน้ำที่เหลือบรรจุเพื่อจำหน่ายภายในมหาวิทยาลัยแม่ฟ้าหลวง ต่อมาในปีงบประมาณ พ.ศ.2560 ได้เปลี่ยนชื่อเป็นงานผลิตน้ำดื่มมหาวิทยาลัยแม่ฟ้าหลวง เพื่อให้สอดคล้องกับการขอตั้งงบประมาณประจำปีและสอดคล้องกับลักษณะงานที่เกิดขึ้นเป็นประจำและต่อเนื่อง

ในการดำเนินงานของโครงการ ได้มีการแบ่งงานออกเป็น 4 งาน ดังนี้

1. งานผลิต
2. งานควบคุมคุณภาพ
3. งานซ่อมบำรุง
4. งานบริหารโครงการ

9) งานห้องปฏิบัติการทางเครื่องสำอาง

โครงการห้องปฏิบัติการทางเครื่องสำอาง จัดตั้งขึ้นเพื่อใช้เป็นสถานที่ฝึกปฏิบัติงานและทำวิจัยให้แก่นักศึกษา สนับสนุนการจัดการเรียนการสอน และการวิจัยพัฒนาของสำนักวิชาวิทยาศาสตร์เครื่องสำอาง ต่อมาในปีงบประมาณ พ.ศ.2560 ได้เปลี่ยนชื่อเป็นงานห้องปฏิบัติการทางเครื่องสำอาง เพื่อให้สอดคล้องกับการขอตั้งงบประมาณประจำปีและสอดคล้องกับลักษณะงานที่เกิดขึ้นเป็นประจำและต่อเนื่อง

ส่วนที่ 2

รายงานผลการประเมินคุณภาพภายใน ประจำปีงบประมาณ พ.ศ. 2560

ศูนย์เครื่องมือวิทยาศาสตร์และเทคโนโลยี

วันอังคารที่ 31 ตุลาคม 2560

ศูนย์เครื่องมือวิทยาศาสตร์และเทคโนโลยี ได้จัดทำคำรับรองการปฏิบัติงานทุกปีงบประมาณ โดยมีวัตถุประสงค์เพื่อเป็นกลไกในการขับเคลื่อนการดำเนินงานตามภารกิจและแผนปฏิบัติการประจำปีของหน่วยงานภายในมหาวิทยาลัย สำหรับในปีงบประมาณ พ.ศ. 2560 มหาวิทยาลัยแม่ฟ้าหลวงได้มีการแต่งตั้งคณะกรรมการประเมินคุณภาพภายใน โดยใช้คำรับรองการปฏิบัติงานเป็นตัวบ่งชี้ในการประเมินของศูนย์เครื่องมือวิทยาศาสตร์และเทคโนโลยี จำนวน 4 คน ดังรายนามต่อไปนี้

- | | |
|-----------------------------------|---------------------|
| 1. รองศาสตราจารย์สุปราณี อัทธเสรี | ประธาน |
| 2. อาจารย์ ดร.ต่อพันธ์ ทันตร | กรรมการ |
| 3. นางดาวนภา สุธะนันท | กรรมการ |
| 4. นางเกษมศรี คงมีลาภ | กรรมการและเลขานุการ |

โดยการประเมินครั้งนี้มีวัตถุประสงค์สำคัญ คือ เพื่อทราบตรวจสอบ และประเมินคุณภาพภายในของศูนย์เครื่องมือวิทยาศาสตร์และเทคโนโลยี ตามมาตรฐานและตัวบ่งชี้ที่กำหนดตามคำรับรองการปฏิบัติงาน ประจำปีงบประมาณ พ.ศ. 2560 โดยมีกระบวนการประเมินดังนี้ คณะกรรมการพบหัวหน้าหน่วยงานและคณะทำงานของหน่วยงาน เพื่อแนะนำคณะกรรมการและชี้แจงวัตถุประสงค์ของการประเมิน รับฟังการบรรยายสรุปจากหัวหน้าหน่วยงานและคณะทำงานของหน่วยงาน หลังจากฟังรายงานสรุปผลการดำเนินงานของหน่วยงาน ศึกษารายงานการประเมินตนเอง (SAR) ที่หน่วยงานจัดทำขึ้น และนำข้อมูลมาอภิปรายร่วมกัน เพื่อวิเคราะห์ สรุปผลการตรวจเยี่ยม และจัดทำข้อเสนอแนะ รวมถึงจัดทำรายงานสรุปผลการประเมินคำรับรองการปฏิบัติงานของหน่วยงาน ประจำปีงบประมาณ พ.ศ. 2560 ต่อไป

ศูนย์เครื่องมือวิทยาศาสตร์และเทคโนโลยี

รายงานผลการประเมินคุณภาพภายใน ประจำปีงบประมาณ พ.ศ. 2560

ลำดับ	ตัวบ่งชี้	เป้าหมาย	ผลการดำเนินงาน	คะแนน
1	1. ระดับความพึงพอใจของผู้ใช้บริการห้องปฏิบัติการวิทยาศาสตร์			
	1.1 อาจารย์	4.00	4.43	4.00
	1.2 นักศึกษา	4.00	4.23	4.00
2	2. ความพร้อมในการเตรียมห้องปฏิบัติการทางด้านวิทยาศาสตร์และเทคโนโลยีตามรายวิชาที่เปิดสอน	100	100	5.00
3	3. ระดับความพึงพอใจของผู้ใช้บริการห้องปฏิบัติการวิทยาศาสตร์การแพทย์			
	3.1 อาจารย์	4.00	4.59	5.00
	3.2 นักศึกษา	4.00	4.38	4.00
4	4. ความพร้อมในการเตรียมห้องปฏิบัติการทางด้านวิทยาศาสตร์การแพทย์ตามรายวิชาที่เปิดสอน	100	100	5.00
5	5. ระดับความพึงพอใจของผู้ใช้บริการในการดำเนินงานด้านวิจัย	4.00	4.02	4.00
6	6. จำนวนอุบัติเหตุที่เกิดขึ้นในห้องปฏิบัติการ * ขนาดใหญ่ หมายถึง ระดับความรุนแรง อยู่ในระดับ 5 (ตามเกณฑ์ประเมินความเสี่ยงด้านความปลอดภัย)	0	0	5.00
7	7. ระดับความพึงพอใจของผู้รับบริการวิเคราะห์ทดสอบ			
	7.1 ภายใน	4.00	4.73	5.00
	7.2 ภายนอก	4.00	4.94	5.00
8	8. กลไกในการดำเนินงานรักษามาตรฐาน ISO/IEC 17025	5	5	5.00
9	9. ร้อยละของงานแจ้งซ่อมที่ได้ดำเนินการแล้วเสร็จตามเวลาที่กำหนด	90	93.25	4.00
10	10. ร้อยละของการบำรุงรักษาเครื่องมือที่เป็นไปตามแผน	90	97.09	4.00
11	11. ร้อยละของงานให้บริการพัฒนาอุปกรณ์และเครื่องมือต้นแบบทางด้านวิทยาศาสตร์ที่ดำเนินการแล้วเสร็จ	90	93.87	4.00
12	12. ร้อยละของการดำเนินการตามแผนการดำเนินงานตามภารกิจ	100	98.07	4.00
13	13. ร้อยละของการดำเนินการจัดซื้อจัดจ้างเป็นไปตามแผนที่กำหนด	100	96.04	4.00
14	14. ร้อยละของการคืนเงินทดรองจ่ายตามกำหนดเวลา	100	98.53	4.00
15	15. การจัดส่งรายงานการควบคุมภายในและบริหารความเสี่ยงตามระยะเวลาที่กำหนด (ภายใน 7 วันหลังสิ้นปีงบประมาณ)	7	3	5.00

ศูนย์เครื่องมือวิทยาศาสตร์และเทคโนโลยี

รายงานผลการประเมินคุณภาพภายใน ประจำปีงบประมาณ พ.ศ. 2560

ลำดับ	ตัวบ่งชี้	เป้าหมาย	ผลการดำเนินงาน	คะแนน
16	16. ระดับความพึงพอใจต่อบริการของหน่วยงาน			
	16.1 พนักงาน	4.00	4.36	89.00
17	17. ร้อยละของบุคลากรที่ได้รับการพัฒนาทั้งภายในและภายนอก	100	100	100.00

ผลการประเมินคำรับรองการปฏิบัติงาน ประจำปีงบประมาณ พ.ศ. 2560 เท่ากับ 89.00

คะแนน จากคะแนนเต็ม 100 คะแนน

บรรลุเป้าหมายจำนวน 17 ตัวบ่งชี้ จากจำนวนตัวบ่งชี้ที่ทำการประเมินทั้งหมด 20 ตัวบ่งชี้ คิดเป็นร้อยละ 85.00

ส่วนที่ 3

ข้อเสนอแนะเพิ่มเติม การประเมินคำรับรองการปฏิบัติงาน

ศูนย์เครื่องมือวิทยาศาสตร์และเทคโนโลยี

1. ด้านการกำหนดตัวบ่งชี้ และความสอดคล้องของภารกิจกับคำรับรองการปฏิบัติงาน
 - ตัวบ่งชี้ที่ 9 ร้อยละของงานแจ้งซ่อมที่ได้ดำเนินการแล้วเสร็จตามเวลาที่กำหนด
 - ควรมีการเขียนต่อท้ายตัวบ่งชี้(เพิ่มเติม) ว่าตามระยะเวลาที่กำหนด (กี่วัน)
2. ด้านการพัฒนาคุณภาพการทำงาน
 - ตัวบ่งชี้ผลการดำเนินงานค่อนข้างสูงเมื่อเทียบกับค่าเป้าหมายของตัวบ่งชี้ เพื่อให้เกิดความท้าทาย ควรมีการปรับค่าเป้าหมายให้สูงขึ้นในปีงบประมาณ พ.ศ. 2561
3. ด้านการจัดทำรายงานการประเมินตนเอง (SAR)
 - การเขียนรายงานผลการประเมินตนเอง ควรเขียนให้เป็นภาพรวม และกระชับ เพื่อให้ได้รายละเอียดผลการดำเนินงานที่กระชับและชัดเจน
4. ข้อเสนอแนะอื่นๆ
 -

ศูนย์เครื่องมือวิทยาศาสตร์และเทคโนโลยี
รายงานผลการประเมินคุณภาพภายใน ประจำปีงบประมาณ พ.ศ. 2560

ประมวลภาพการประเมินคำรับรองการปฏิบัติงาน

ประจำปีงบประมาณ พ.ศ. 2560

ศูนย์เครื่องมือวิทยาศาสตร์และเทคโนโลยี



ศูนย์เครื่องมือวิทยาศาสตร์และเทคโนโลยี

รายงานผลการประเมินคุณภาพภายใน ประจำปีงบประมาณ พ.ศ. 2560

ภาคผนวก

ผลการประเมินคำรับรองการปฏิบัติงาน ประจำปีงบประมาณ พ.ศ. 2560

ศูนย์เครื่องมือวิทยาศาสตร์และเทคโนโลยี

ตัวบ่งชี้	หน่วยนับ	ปีงบประมาณ			การประเมินตนเอง	การประเมินจากกรรมการ	เกณฑ์การประเมิน					คะแนน	การบรรลุเป้าหมาย (✓/x)
		2559 (เป้าหมาย)	2559 (ผล)	2560 (เป้าหมาย)			1	2	3	4	5		
1. ระดับความพึงพอใจของผู้ใช้บริการห้องปฏิบัติการวิทยาศาสตร์													
1.1 อาจารย์	ระดับ	4.00	4.39	4.00	4.43	4.43	1.00-1.50	1.51-2.50	2.51-3.50	3.51-4.50	4.51-5.00	4.00	✓
1.2 นักศึกษา	ระดับ	4.00	4.21	4.00	4.23	4.23	1.00-1.50	1.51-2.50	2.51-3.50	3.51-4.50	4.51-5.00	4.00	✓
2. ความพร้อมในการเตรียมห้องปฏิบัติการทางด้านวิทยาศาสตร์และเทคโนโลยีตามรายวิชาที่เปิดสอน													
ร้อยละ	ร้อยละ	80.00	92.34	100	100	100	60-69	70-79	80-89	90-99	100	5.00	✓
3. ระดับความพึงพอใจของผู้ใช้บริการห้องปฏิบัติการวิทยาศาสตร์การแพทย์													
3.1 อาจารย์	ระดับ	4.00	4.41	4.00	4.59	4.59	1.00-1.50	1.51-2.50	2.51-3.50	3.51-4.50	4.51-5.00	5.00	✓
3.2 นักศึกษา	ระดับ	4.00	4.33	4.00	4.38	4.38	1.00-1.50	1.51-2.50	2.51-3.50	3.51-4.50	4.51-5.00	4.00	✓
4. ความพร้อมในการเตรียมห้องปฏิบัติการทางด้านวิทยาศาสตร์การแพทย์ตามรายวิชาที่เปิดสอน													
ร้อยละ	ร้อยละ	80.00	97.90	100	100	100	60-69	70-79	80-89	90-99	100	5.00	✓
5. ระดับความพึงพอใจของผู้ใช้บริการในการดำเนินงานด้านวิจัย													
ระดับ	ระดับ	4.00	3.97	4.00	4.02	4.02	1.00-1.50	1.51-2.50	2.51-3.50	3.51-4.50	4.51-5.00	4.00	✓
6. จำนวนอุบัติเหตุที่เกิดขึ้นในห้องปฏิบัติการ * ขนาดใหญ่ หมายถึง ระดับความรุนแรง อยู่ในระดับ 5 (ตามเกณฑ์ประเมินความเสี่ยงด้านความปลอดภัย)													
ครั้ง	ครั้ง	0	0	0	0	0	4	3	2	1	0	5.00	✓
7. ระดับความพึงพอใจของผู้รับบริการวิเคราะห์ทดสอบ													
7.1 ภายใน	ระดับ	4.00	4.71	4.00	4.73	4.73	1.00-1.50	1.51-2.50	2.51-3.50	3.51-4.50	4.51-5.00	5.00	✓
7.2 ภายนอก	ระดับ	4.00	4.65	4.00	4.94	4.94	1.00-1.50	1.51-2.50	2.51-3.50	3.51-4.50	4.51-5.00	5.00	✓
8. กลไกในการดำเนินงานรักษามาตรฐาน ISO/IEC 17025													
ระดับ	ระดับ	5	5	5	5	5	1	2	3	4	5	5.00	✓
9. ร้อยละของงานแจ้งซ่อมที่ได้ดำเนินการแล้วเสร็จตามเวลาที่กำหนด													
ร้อยละ	ร้อยละ	80	92.99	90	93.25	93.25	60-69	70-79	80-89	90-99	100	4.00	✓
10. ร้อยละของการบำรุงรักษาเครื่องมือที่เป็นไปตามแผน													
ร้อยละ	ร้อยละ	90	91.41	90	97.09	97.09	60-69	70-79	80-89	90-99	100	4.00	✓
11. ร้อยละของงานให้บริการพัฒนาอุปกรณ์และเครื่องมือต้นแบบทางด้านวิทยาศาสตร์ที่ดำเนินการแล้วเสร็จ													
ร้อยละ	ร้อยละ	80	90.38	90	93.87	93.87	60-69	70-79	80-89	90-99	100	4.00	✓

ผลการประเมินคำรับรองการปฏิบัติงาน ประจำปีงบประมาณ พ.ศ. 2560

ศูนย์เครื่องมือวิทยาศาสตร์และเทคโนโลยี

ตัวบ่งชี้	หน่วยนับ	ปีงบประมาณ			การประเมินตนเอง	การประเมินจากกรรมการ	เกณฑ์การประเมิน					คะแนน	การบรรลุเป้าหมาย (✓/×)
		2559 (เป้าหมาย)	2559 (ผล)	2560 (เป้าหมาย)			1	2	3	4	5		
12. ร้อยละของการดำเนินการตามแผนการดำเนินงานตามภารกิจ	ร้อยละ	90	100	100	98.07	98.07	60-69	70-79	80-89	90-99	100	4.00	×
13. ร้อยละของการดำเนินการจัดซื้อจัดจ้างเป็นไปตามแผนที่กำหนด	ร้อยละ	80	96.71	100	96.04	96.04	60-69	70-79	80-89	90-99	100	4.00	×
14. ร้อยละของการคืนเงินตรงจ่ายตามกำหนดเวลา	ร้อยละ	80	98.29	100	98.53	98.53	60-69	70-79	80-89	90-99	100	4.00	×
15. การจัดส่งรายงานการควบคุมภายในและบริหารความเสี่ยงตามระยะเวลาที่กำหนด (ภายใน 7 วันหลังสิ้นปีงบประมาณ)	วัน	-	-	7	3	3	14-16	11-13	8-10	7	<7	5.00	✓
16. ระดับความพึงพอใจต่อบริการของหน่วยงาน													
16.1 พนักงาน	ระดับ	4.00	4.18	4.00	4.36	4.36	1.00-1.50	1.51-2.50	2.51-3.50	3.51-4.50	4.51-5.00	4.00	✓
17. ร้อยละของบุคลากรที่ได้รับการพัฒนาทั้งภายในและภายนอก	ร้อยละ	80	100	100	100	100	60-69	70-79	80-89	90-99	100	5.00	✓
รวม												89.00	17
จากคะแนนเต็มทั้งหมด / จากตัวบ่งชี้ทั้งหมด												100.00	20

ผลการประเมินคำรับรองการปฏิบัติงาน ประจำปีงบประมาณ พ.ศ. 2560 เท่ากับ 89.00 คะแนน จากคะแนนเต็ม 100 คะแนน

บรรลุเป้าหมายจำนวน 17 ตัวบ่งชี้ จากจำนวนตัวบ่งชี้ที่ทำการประเมินทั้งหมด 20 ตัวบ่งชี้ คิดเป็นร้อยละ 85.00



คำสั่งมหาวิทยาลัยแม่ฟ้าหลวง

ที่ ๒๖๙๕ / ๒๕๖๐

เรื่อง แต่งตั้งคณะกรรมการประเมินคุณภาพภายใน หน่วยงานสนับสนุน
มหาวิทยาลัยแม่ฟ้าหลวง ประจำปีงบประมาณ พ.ศ. ๒๕๖๐

.....

ด้วย มหาวิทยาลัยแม่ฟ้าหลวงได้กำหนดนโยบายการประกันคุณภาพการศึกษาเพื่อเป็นการวางระบบและกลไกในการดำเนินงานประกันคุณภาพการศึกษาของมหาวิทยาลัย โดยส่งเสริมและสนับสนุนให้มีการตรวจสอบและประเมินคุณภาพภายในหน่วยงานสนับสนุน เพื่อพัฒนาและปรับปรุงคุณภาพการทำงานอย่างต่อเนื่อง

เพื่อให้การดำเนินการประเมินคุณภาพภายในของหน่วยงานสนับสนุนเป็นไปด้วยความเรียบร้อย และสอดคล้องกับนโยบายการประกันคุณภาพการศึกษาของมหาวิทยาลัยแม่ฟ้าหลวง อาศัยอำนาจตามความในมาตรา ๒๖ แห่งพระราชบัญญัติมหาวิทยาลัยแม่ฟ้าหลวง พ.ศ. ๒๕๔๑ จึงเห็นควรแต่งตั้งคณะกรรมการประเมินคุณภาพภายใน หน่วยงานสนับสนุน มหาวิทยาลัยแม่ฟ้าหลวง ประจำปีงบประมาณ พ.ศ. ๒๕๖๐ ดังต่อไปนี้

คณะกรรมการประเมินศูนย์บริการเทคโนโลยีสารสนเทศ

- | | |
|-----------------------------------|---------------------|
| ๑. รองศาสตราจารย์สุปราณี อัทธเสรี | ประธาน |
| ๒. อาจารย์ ดร.ต่อพันธ์ ทันดร | กรรมการ |
| ๓. นางดาวนภา สุธะนันท | กรรมการ |
| ๔. นางเกษมศรี คงมีลาภ | กรรมการและเลขานุการ |

คณะกรรมการประเมินศูนย์เครื่องมือวิทยาศาสตร์และเทคโนโลยี

- | | |
|-----------------------------------|---------------------|
| ๑. รองศาสตราจารย์สุปราณี อัทธเสรี | ประธาน |
| ๒. อาจารย์ ดร.ต่อพันธ์ ทันดร | กรรมการ |
| ๓. นางดาวนภา สุธะนันท | กรรมการ |
| ๔. นางเกษมศรี คงมีลาภ | กรรมการและเลขานุการ |

คณะกรรมการ...

คณะกรรมการประเมินศูนย์บรรณสารและสื่อการศึกษา

- | | |
|--|---------------------|
| ๑. อาจารย์ ดร.พนม วิญญายอง | ประธาน |
| ๒. ผู้ช่วยศาสตราจารย์ ดร.สุทธิวัลย์ สีทา | กรรมการ |
| ๓. นายสุชาติ รัตนโรม | กรรมการ |
| ๔. นางศิริขวัญ ปัญสมคิด | กรรมการและเลขานุการ |

คณะกรรมการประเมินศูนย์บริการวิชาการ

- | | |
|--|---------------------|
| ๑. รองศาสตราจารย์กัลณกา สาธิตธาดา | ประธาน |
| ๒. ผู้ช่วยศาสตราจารย์ ดร.พันธ์สิริ สุทธิลักษณ์ | กรรมการ |
| ๓. นางสาวกัลยา ทับเกร็ด | กรรมการ |
| ๔. นางเกษมศรี คงมีลาภ | กรรมการและเลขานุการ |

คณะกรรมการประเมินศูนย์ภาษาและวัฒนธรรมจีนสิรินธร

- | | |
|---|---------------------|
| ๑. ผู้ช่วยศาสตราจารย์ น.อ.ดร.ธงชัย อยู่ญาติวงศ์ | ประธาน |
| ๒. นายวีระชัย เจริญจิตติชัย | กรรมการ |
| ๓. นายชัยพงศ์ แก้วกล้า | กรรมการ |
| ๔. นางสาวมาลินี ริยะแทน | กรรมการและเลขานุการ |

คณะกรรมการประเมินส่วนทะเบียนและประมวลผล

- | | |
|---|---------------------|
| ๑. ผู้ช่วยศาสตราจารย์ น.อ.ดร.ธงชัย อยู่ญาติวงศ์ | ประธาน |
| ๒. นายวีระชัย เจริญจิตติชัย | กรรมการ |
| ๓. นายชัยพงศ์ แก้วกล้า | กรรมการ |
| ๔. นางสาวมาลินี ริยะแทน | กรรมการและเลขานุการ |

คณะกรรมการประเมินส่วนพัฒนานักศึกษา

- | | |
|--|---------------------|
| ๑. ผู้ช่วยศาสตราจารย์ ดร.มัชฌิมา นราติศร | ประธาน |
| ๒. ผู้ช่วยศาสตราจารย์วีระพงษ์ บึงไกร | กรรมการ |
| ๓. นางจิตติพร เทศกุล | กรรมการ |
| ๔. นายชัยพงศ์ แก้วกล้า | กรรมการ |
| ๕. นางเกษมศรี คงมีลาภ | กรรมการและเลขานุการ |

คณะกรรมการประเมินส่วนบริการงานวิจัย

- | | |
|---|---------------------|
| ๑. ผู้ช่วยศาสตราจารย์ น.อ.ดร.ธงชัย อยู่ญาติวงศ์ | ประธาน |
| ๒. นายวีระชัย เจริญจิตติชัย | กรรมการ |
| ๓. นายชัยพงศ์ แก้วกล้า | กรรมการ |
| ๔. นางสาวมาลินี ริยะแทน | กรรมการและเลขานุการ |

คณะกรรมการ...

คณะกรรมการประเมินส่วนพัฒนาความสัมพันธ์ระหว่างประเทศ

- | | |
|--------------------------------------|---------------------|
| ๑. รองศาสตราจารย์กัลณกา สาธิตธาดา | ประธาน |
| ๒. ผู้ช่วยศาสตราจารย์วีระพงษ์ บึงไกร | กรรมการ |
| ๓. นางสาวกัญญา หยุ่นตระกูล | กรรมการ |
| ๔. นางสาวลินราพร ภิระบัน | กรรมการและเลขานุการ |

คณะกรรมการประเมินส่วนประกันคุณภาพการศึกษาและพัฒนาหลักสูตร

- | | |
|---|---------------------|
| ๑. ผู้ช่วยศาสตราจารย์ ดร.มัทธมา นราติศร | ประธาน |
| ๒. ผู้ช่วยศาสตราจารย์วีระพงษ์ บึงไกร | กรรมการ |
| ๓. นางจิตติพร เทศกุล | กรรมการ |
| ๔. นางเกษมศรี คงมีลาภ | กรรมการและเลขานุการ |

คณะกรรมการประเมินสำนักงานบัณฑิตศึกษา

- | | |
|-----------------------------------|---------------------|
| ๑. รองศาสตราจารย์สุปราณี อัทธเสรี | ประธาน |
| ๒. อาจารย์ ดร.ต่อพันธ์ ทันดร | กรรมการ |
| ๓. นางดาวนภา สุธะนนท์ | กรรมการ |
| ๔. นางเกษมศรี คงมีลาภ | กรรมการและเลขานุการ |

คณะกรรมการประเมินส่วนจัดหางานและฝึกงานของนักศึกษา

- | | |
|-----------------------------------|---------------------|
| ๑. รองศาสตราจารย์สุปราณี อัทธเสรี | ประธาน |
| ๒. อาจารย์ ดร.ต่อพันธ์ ทันดร | กรรมการ |
| ๓. นางดาวนภา สุธะนนท์ | กรรมการ |
| ๔. นางเกษมศรี คงมีลาภ | กรรมการและเลขานุการ |

คณะกรรมการประเมินส่วนสารบรรณ อำนวยการและนิติการ

- | | |
|---|---------------------|
| ๑. ผู้ช่วยศาสตราจารย์ ดร.มัทธมา นราติศร | ประธาน |
| ๒. นางสาวกัลยา ทับเกร็ด | กรรมการ |
| ๓. อาจารย์เตื่อนจิต สุธหลวง | กรรมการ |
| ๔. นางศิริขวัญ ปัญสมคิด | กรรมการและเลขานุการ |

คณะกรรมการประเมินส่วนการเจ้าหน้าที่

- | | |
|--|---------------------|
| ๑. อาจารย์ ดร.พนม วิญญายอง | ประธาน |
| ๒. ผู้ช่วยศาสตราจารย์ ดร.สุทธิวัลย์ สีทา | กรรมการ |
| ๓. นายสุชาติ รัตนโรม | กรรมการ |
| ๔. นางศิริขวัญ ปัญสมคิด | กรรมการและเลขานุการ |

คณะกรรมการประเมินส่วนนโยบายและแผน

- | | |
|---|---------------------|
| ๑. ผู้ช่วยศาสตราจารย์ ดร.มัทธมา นราดิศร | ประธาน |
| ๒. นางสาวกัลยา ทับเกร็ด | กรรมการ |
| ๓. อาจารย์เตือนจิต สุทธิหลวง | กรรมการ |
| ๔. นางศิริขวัญ ปัญสมคิด | กรรมการและเลขานุการ |

คณะกรรมการประเมินส่วนอาคารสถานที่

- | | |
|--------------------------------------|---------------------|
| ๑. รองศาสตราจารย์กัลณกา สาทิตธาดา | ประธาน |
| ๒. ผู้ช่วยศาสตราจารย์วีระพงษ์ บึงไกร | กรรมการ |
| ๓. นางสาวกัญญา หย่นตระกูล | กรรมการ |
| ๔. นางสาวลินราพร ภิระบัน | กรรมการและเลขานุการ |

คณะกรรมการประเมินส่วนประชาสัมพันธ์

- | | |
|---|---------------------|
| ๑. ผู้ช่วยศาสตราจารย์ ดร.มัทธมา นราดิศร | ประธาน |
| ๒. นางสาวกัลยา ทับเกร็ด | กรรมการ |
| ๓. อาจารย์เตือนจิต สุทธิหลวง | กรรมการ |
| ๔. นางศิริขวัญ ปัญสมคิด | กรรมการและเลขานุการ |

คณะกรรมการประเมินส่วนการเงินและบัญชี

- | | |
|--------------------------------------|---------------------|
| ๑. รองศาสตราจารย์กัลณกา สาทิตธาดา | ประธาน |
| ๒. ผู้ช่วยศาสตราจารย์วีระพงษ์ บึงไกร | กรรมการ |
| ๓. นางสาวกัญญา หย่นตระกูล | กรรมการ |
| ๔. นางสาวลินราพร ภิระบัน | กรรมการและเลขานุการ |

คณะกรรมการประเมินส่วนพัสดุ

- | | |
|--------------------------------------|---------------------|
| ๑. รองศาสตราจารย์กัลณกา สาทิตธาดา | ประธาน |
| ๒. ผู้ช่วยศาสตราจารย์วีระพงษ์ บึงไกร | กรรมการ |
| ๓. นางสาวกัญญา หย่นตระกูล | กรรมการ |
| ๔. นางสาวลินราพร ภิระบัน | กรรมการและเลขานุการ |

คณะกรรมการประเมินหน่วยตรวจสอบภายใน

- | | |
|---|---------------------|
| ๑. ผู้ช่วยศาสตราจารย์ ดร.มัทธมา นราดิศร | ประธาน |
| ๒. นางสาวกัลยา ทับเกร็ด | กรรมการ |
| ๓. อาจารย์เตือนจิต สุทธิหลวง | กรรมการ |
| ๔. นางศิริขวัญ ปัญสมคิด | กรรมการและเลขานุการ |

คณะกรรมการประเมินสำนักงานจัดการทรัพย์สินและรายได้

- | | |
|--|---------------------|
| ๑. รองศาสตราจารย์กัลณกา สาธิตธาดา | ประธาน |
| ๒. ผู้ช่วยศาสตราจารย์ ดร.พันธ์สิริ สุทธิลักษณ์ | กรรมการ |
| ๓. นางสาวกัลยา ทับเกร็ด | กรรมการ |
| ๔. นางเกษมศรี คงมีลาภ | กรรมการและเลขานุการ |

คณะกรรมการประเมินสถาบันฯ

- | | |
|-------------------------------|---------------------|
| ๑. อาจารย์ ดร.พนม วิญญาอง | ประธาน |
| ๒. อาจารย์ ดร.สุวรรณา เดชาทัย | กรรมการ |
| ๓. นางดาวนภา สุธะนนท์ | กรรมการ |
| ๔. นางเกษมศรี คงมีลาภ | กรรมการและเลขานุการ |

**คณะกรรมการประเมินโครงการสวนพฤกษศาสตร์มหาวิทยาลัยแม่ฟ้าหลวง
เฉลิมพระเกียรติ 80 พรรษามหาราชา**

- | | |
|--------------------------------------|---------------------|
| ๑. อาจารย์ ดร.พนม วิญญาอง | ประธาน |
| ๒. ผู้ช่วยศาสตราจารย์วีระพงษ์ บึงไกร | กรรมการ |
| ๓. นายวีระชัย เจริญจิตติชัย | กรรมการ |
| ๔. นางศิริขวัญ ปัญสมคิด | กรรมการและเลขานุการ |

**คณะกรรมการประเมินโครงการจัดตั้งหน่วยความร่วมมือทางวิชาการฝรั่งเศส-
อนุภูมิภาคลุ่มแม่น้ำโขง**

- | | |
|-------------------------------|---------------------|
| ๑. อาจารย์ ดร.พนม วิญญาอง | ประธาน |
| ๒. อาจารย์ ดร.สุวรรณา เดชาทัย | กรรมการ |
| ๓. นางดาวนภา สุธะนนท์ | กรรมการ |
| ๔. นางศิริขวัญ ปัญสมคิด | กรรมการและเลขานุการ |

คณะกรรมการประเมินสำนักงานให้คำปรึกษาและช่วยเหลือนักศึกษา

- | | |
|--|---------------------|
| ๑. รองศาสตราจารย์กัลณกา สาธิตธาดา | ประธาน |
| ๒. ผู้ช่วยศาสตราจารย์ ดร.พันธ์สิริ สุทธิลักษณ์ | กรรมการ |
| ๓. นายสุชาติ รัตนโรม | กรรมการ |
| ๔. นางเกษมศรี คงมีลาภ | กรรมการและเลขานุการ |

คณะกรรมการประเมินสำนักงานทรัพย์สินทางปัญญาและพัฒนานวัตกรรม

- | | |
|---|---------------------|
| ๑. ผู้ช่วยศาสตราจารย์ น.อ.ดร.ธงชัย อยู่ญาติวงศ์ | ประธาน |
| ๒. อาจารย์ฉัตรกฤษ ธีรนิจิตต์ | กรรมการ |
| ๓. นายชัยพงษ์ แก้วกล้า | กรรมการ |
| ๔. นางสาวลินราพร ภิระบัน | กรรมการและเลขานุการ |

คณะกรรมการ...

คณะกรรมการประเมินสำนักงานสภามหาวิทยาลัย

- | | |
|--|---------------------|
| ๑. ผู้ช่วยศาสตราจารย์ ดร.มัชฌิมา นราติศร | ประธาน |
| ๒. นางสาวกัลยา ทับเกร็ด | กรรมการ |
| ๓. อาจารย์เตือนจิต สุทธหลวง | กรรมการ |
| ๔. นางศิริขวัญ ปัญสมคิด | กรรมการและเลขานุการ |

คณะกรรมการประเมินสำนักงานส่งเสริมและพัฒนาวิชาการ

- | | |
|--------------------------------------|---------------------|
| ๑. รองศาสตราจารย์กัลณกา สาธิตธาดา | ประธาน |
| ๒. ผู้ช่วยศาสตราจารย์วีระพงษ์ บึงไกร | กรรมการ |
| ๓. นางสาวกัญญา หยุนตระกูล | กรรมการ |
| ๔. นางสาวลินราพร ภิระบัน | กรรมการและเลขานุการ |

คณะกรรมการประเมินโรงพยาบาลมหาวิทยาลัยแม่ฟ้าหลวง (เชียงใหม่)

- | | |
|---|---------------------|
| ๑. ผู้ช่วยศาสตราจารย์ น.อ.ดร.ธงชัย อยู่ญาติวงศ์ | ประธาน |
| ๒. นายวีระชัย เจริญจิตติชัย | กรรมการ |
| ๓. นายชัยพงศ์ แก้วกล้า | กรรมการ |
| ๔. นางสาวมาลินี รียะเทน | กรรมการและเลขานุการ |

คณะกรรมการประเมินโครงการจัดตั้งพิพิธภัณฑ์อารยธรรมลุ่มน้ำโขง

- | | |
|--|---------------------|
| ๑. รองศาสตราจารย์กัลณกา สาธิตธาดา | ประธาน |
| ๒. ผู้ช่วยศาสตราจารย์ ดร.พันธ์สิริ สุทธิลักษณ์ | กรรมการ |
| ๓. นายสุชาติ รัตนโรม | กรรมการ |
| ๔. นางเกษมศรี คงมีลาภ | กรรมการและเลขานุการ |

คณะกรรมการประเมินศูนย์กีฬาามหาวิทยาลัยแม่ฟ้าหลวง

- | | |
|---|---------------------|
| ๑. ผู้ช่วยศาสตราจารย์ น.อ.ดร.ธงชัย อยู่ญาติวงศ์ | ประธาน |
| ๒. อาจารย์ฉัตรกฤษ รัตน์จิตต์ | กรรมการ |
| ๓. นายชัยพงศ์ แก้วกล้า | กรรมการ |
| ๔. นางสาวลินราพร ภิระบัน | กรรมการและเลขานุการ |

คณะกรรมการประเมินศูนย์ความเป็นเลิศทางด้านการวิจัยเชื้อรา

- | | |
|-------------------------------|---------------------|
| ๑. อาจารย์ ดร.พนม วิญญายอง | ประธาน |
| ๒. อาจารย์ ดร.สุวรรณา เตชาทัย | กรรมการ |
| ๓. นางดาวนภา สุธะนนท์ | กรรมการ |
| ๔. นางศิริขวัญ ปัญสมคิด | กรรมการและเลขานุการ |

คณะกรรมการประเมินศูนย์ความเป็นเลิศด้านนวัตกรรมผลิตภัณฑ์ธรรมชาติ

- | | |
|--------------------------------------|---------------------|
| ๑. อาจารย์ ดร.พนม วิญญายอง | ประธาน |
| ๒. ผู้ช่วยศาสตราจารย์วีระพงษ์ บึงไกร | กรรมการ |
| ๓. นายวีระชัย เจริญจิตติชัย | กรรมการ |
| ๔. นางศิริขวัญ ปัญสมคิด | กรรมการและเลขานุการ |

คณะกรรมการประเมินหน่วยจัดการสารสนเทศ

- | | |
|---|---------------------|
| ๑. ผู้ช่วยศาสตราจารย์ น.อ.ดร.ธงชัย อยู่ญาติวงศ์ | ประธาน |
| ๒. อาจารย์ฉัตรกฤษ ธีรนิจิตต์ | กรรมการ |
| ๓. นายชัยพงศ์ แก้วกล้า | กรรมการ |
| ๔. นางสาวลินราพร ภิระบัน | กรรมการและเลขานุการ |

คณะกรรมการประเมินหน่วยประสานงานมหาวิทยาลัยแม่ฟ้าหลวง (กรุงเทพฯ)

- | | |
|--|---------------------|
| ๑. ผู้ช่วยศาสตราจารย์ ดร.มัชฌิมา นราติศร | ประธาน |
| ๒. ผู้ช่วยศาสตราจารย์วีระพงษ์ บึงไกร | กรรมการ |
| ๓. นางจิตติพร เทศกุล | กรรมการ |
| ๔. นายชัยพงศ์ แก้วกล้า | กรรมการ |
| ๕. นางเกษมศรี คงมีลาภ | กรรมการและเลขานุการ |

คณะกรรมการประเมินโรงพยาบาลมหาวิทยาลัยแม่ฟ้าหลวง (กรุงเทพฯ)

- | | |
|--|---------------------|
| ๑. ผู้ช่วยศาสตราจารย์ ดร.มัชฌิมา นราติศร | ประธาน |
| ๒. ผู้ช่วยศาสตราจารย์วีระพงษ์ บึงไกร | กรรมการ |
| ๓. นางจิตติพร เทศกุล | กรรมการ |
| ๔. นายชัยพงศ์ แก้วกล้า | กรรมการ |
| นางเกษมศรี คงมีลาภ | กรรมการและเลขานุการ |

หน้าที่

ให้คณะกรรมการประเมินคุณภาพภายใน หน่วยงานสนับสนุน มีหน้าที่และความรับผิดชอบ ดังนี้

๑. ศึกษารายงานการประเมินตนเอง (SAR) ของหน่วยงานสนับสนุน เพื่อให้คำแนะนำและชี้ประเด็นสำคัญในการปรับปรุงแก้ไขหรือพัฒนาคุณภาพแก่หน่วยงาน
๒. ดำเนินการตรวจสอบ และประเมินคุณภาพภายใน ตามมาตรฐานและตัวบ่งชี้คุณภาพที่กำหนด
๓. จัดทำรายงานผลการประเมินคุณภาพต่อหัวหน้าหน่วยงานที่รับการประเมิน

๔. ให้ข้อคิด...

๔. ให้ข้อคิดเห็นและข้อเสนอแนะ เพื่อเป็นแนวทางในการพัฒนาและปรับปรุงระบบ
กลไกในการควบคุมคุณภาพตามมาตรฐาน ตามตัวบ่งชี้คำรับรองการปฏิบัติงาน
ประจำปีงบประมาณที่หน่วยงานได้กำหนด

ทั้งนี้ ตั้งแต่บัดนี้เป็นต้นไป

สั่ง ณ วันที่ ๒๗ กันยายน พ.ศ. ๒๕๖๐

ภัทรมิมา นรชาติศร

(ผู้ช่วยศาสตราจารย์ ดร.มัชฌิมา นรชาติศร)

รองอธิการบดี ปฏิบัติการแทน

อธิการบดีมหาวิทยาลัยแม่ฟ้าหลวง