



# รายงานผล

การประเมินคุณภาพการศึกษาภายใน

ระดับหลักสูตรและระดับสำนักวิชา ประจำปีการศึกษา 2561

## สำนักวิชาศิลปศาสตร์





## คำนำ

การประเมินคุณภาพการศึกษายภายในของสำนักวิชาศิลปศาสตร์ ประจำปีการศึกษา 2561 เป็นการดำเนินงานตามระบบและกลไกการประกันคุณภาพภายใน ของมหาวิทยาลัยแม่ฟ้าหลวง เพื่อให้การประกันคุณภาพ การศึกษาเกิดประโยชน์มากยิ่งขึ้น จึงกำหนดให้มีการประกันคุณภาพภายใน 3 ระดับ คือ ระดับหลักสูตร ระดับสำนักวิชา และระดับสถาบัน โดยใช้หลักการตรวจสอบเอกสาร หลักฐานเชิงประจักษ์ ตามตัวบ่งชี้และเกณฑ์การประเมินคุณภาพ ของสำนักงานคณะกรรมการการอุดมศึกษา (สกอ.) โดยในปีการศึกษา 2561 ได้ดำเนินการประเมินคุณภาพภายใน มีการสัมภาษณ์บุคลากรภายในสำนักวิชา เพื่อนำข้อมูลมาวิเคราะห์ประกอบกับการดำเนินงานประกันคุณภาพ เพื่อนำ ไปสู่การพัฒนาคุณภาพ ทั้งทางด้านวิชาการและการบริหารจัดการ ให้มีคุณภาพและมาตรฐานเป็นที่ยอมรับในระดับสากล

รายงานฉบับนี้เป็นรายงานผลการประเมินคุณภาพการศึกษายภายใน ของสำนักวิชาศิลปศาสตร์ ประจำปีการศึกษา 2561 โดยคณะกรรมการประเมินคุณภาพการศึกษายภายในระดับหลักสูตร และระดับสำนักวิชา ทั้งนี้ ส่วนประกันคุณภาพการศึกษาและพัฒนาหลักสูตร มหาวิทยาลัยแม่ฟ้าหลวง หวังเป็นอย่างยิ่งว่า รายงานฉบับนี้จะ เป็นประโยชน์ต่อการปรับปรุง พัฒนาคุณภาพการศึกษายภายในให้ดียิ่งขึ้น ในครั้งนี้ ขอขอบคุณ ผู้บริหาร บุคลากรของ สำนักวิชาศิลปศาสตร์ทุกท่านที่ให้ความร่วมมือในการประเมิน เป็นอย่างดียิ่ง

ส่วนประกันคุณภาพการศึกษายและพัฒนาหลักสูตร  
มหาวิทยาลัยแม่ฟ้าหลวง

## สารบัญ

	หน้า
ข้อมูลพื้นฐาน	3
ปรัชญา / ปณิธาน / วิสัยทัศน์	4
โครงสร้างการบริหารงานของสำนักวิชา	4
รายงานผลการประเมินคุณภาพการศึกษาภายใน	5
ระดับหลักสูตร	
หลักสูตรศิลปศาสตรบัณฑิต สาขาวิชาภาษาและวัฒนธรรมไทยสำหรับชาวต่างประเทศ	6
หลักสูตรศิลปศาสตรบัณฑิต สาขาวิชาภาษาอังกฤษ	10
หลักสูตรศิลปศาสตรมหาบัณฑิต สาขาวิชาภาษาอังกฤษเพื่อการพัฒนาวิชาชีพ	15
หลักสูตรปรัชญาดุษฎีบัณฑิต สาขาวิชาภาษาอังกฤษเพื่อการพัฒนาวิชาชีพ	19
หลักสูตรปรัชญาดุษฎีบัณฑิต สาขาวิชาสังคมศาสตร์	23
ระดับสำนักวิชา	
บทสรุปผู้บริหาร	26
ตาราง : ผลการประเมินคุณภาพตามตัวบ่งชี้	28
ตาราง : ผลการประเมินคุณภาพตามองค์ประกอบ	29
ผลการประเมินคุณภาพการศึกษาภายใน ระดับสำนักวิชา ประจำปีการศึกษา 2559-2561	30
ข้อเสนอแนะเพื่อการพัฒนา	32
ประมวลผลการตรวจประเมิน ระดับหลักสูตรและระดับสำนักวิชา	23

## ข้อมูลพื้นฐาน

### 1. ประวัติความเป็นมา

สำนักวิชาศิลปศาสตร์ เป็นหน่วยงานระดับสำนักวิชา ในมหาวิทยาลัยแม่ฟ้าหลวงซึ่งเป็นมหาวิทยาลัยในกำกับของรัฐที่ไม่ใช่ส่วนราชการ จัดตั้งขึ้นเพื่อเป็นอนุสรณ์สถานแห่งความจงรักภักดีของปวงชนชาวไทยที่มีต่อสมเด็จพระศรีนครินทราบรมราชชนนี ผู้ทรงมีพระคุณอันประเสริฐต่อจังหวัดเชียงรายและประชาชนผู้ด้อยโอกาสและยังมุ่งหมายให้เกิดสถาบันอุดมศึกษาขึ้น เพื่อเสริมสร้างความเจริญเติบโตทางเศรษฐกิจและสังคมในเขตภาคเหนือตอนบน รวมทั้งมุ่งเน้นให้มีสถาบันการศึกษาชั้นสูงที่จะเป็นศูนย์กลางการพัฒนาความรู้ของกลุ่มประเทศอนุภูมิภาค กลุ่มแม่น้ำโขงรัฐบาลมีมติให้จัดตั้งมหาวิทยาลัยขึ้นที่จังหวัดเชียงราย โดยมอบหมายให้ทบวงมหาวิทยาลัยเป็นผู้รับผิดชอบดำเนินการ ได้มีการตราพระราชบัญญัติจัดตั้งมหาวิทยาลัยแม่ฟ้าหลวงขึ้น ดังปรากฏในหนังสือราชกิจจานุเบกษา ฉบับวันที่ 25 กันยายน 2541

สำนักวิชาศิลปศาสตร์ จัดตั้งตามพระราชบัญญัติมหาวิทยาลัยแม่ฟ้าหลวง วันที่ 9 มีนาคม 2542 เริ่มดำเนินการรับนักศึกษาเมื่อ ปีพุทธศักราช 2542 โดยสอนในกลุ่มวิชาศึกษาทั่วไปของมหาวิทยาลัย และได้เปิดการเรียนการสอนระดับปริญญาตรี หลักสูตรศิลปศาสตรบัณฑิต สาขาวิชาภาษาอังกฤษ ในปีการศึกษา 2544 ต่อมาในปีการศึกษา 2547 เปิดการเรียนการสอนหลักสูตรศิลปศาสตรบัณฑิต สาขาวิชาภาษาจีนธุรกิจ หลักสูตรรัฐประศาสนศาสตรมหาบัณฑิต และหลักสูตรศึกษาศาสตรมหาบัณฑิต สาขาวิชาบริหารการศึกษา

ปีการศึกษา 2548 เปิดการเรียนการสอนหลักสูตรศิลปศาสตรมหาบัณฑิต สาขาวิชาวัฒนธรรมศึกษา

ปีการศึกษา 2549 เปิดการเรียนการสอนหลักสูตรรัฐประศาสนศาสตรบัณฑิต สาขาการปกครองท้องถิ่น และหลักสูตรปรัชญาดุษฎีบัณฑิต สาขาวิชาสังคมศาสตร์

ปีการศึกษา 2550 เปิดการเรียนการสอนหลักสูตรศิลปศาสตรบัณฑิต สาขาวิชาภาษาและวัฒนธรรมไทย

ปีการศึกษา 2551 เปิดการเรียนการสอนหลักสูตรศึกษาศาสตรบัณฑิตสาขาวิชาการสอนภาษาจีน (หลักสูตร 5 ปี) หลักสูตรศิลปศาสตรมหาบัณฑิต สาขาวิชาการสอนภาษาจีนในฐานะภาษาต่างประเทศ และหลักสูตรศิลปศาสตรมหาบัณฑิต สาขาวิชาการแปลและล่าม

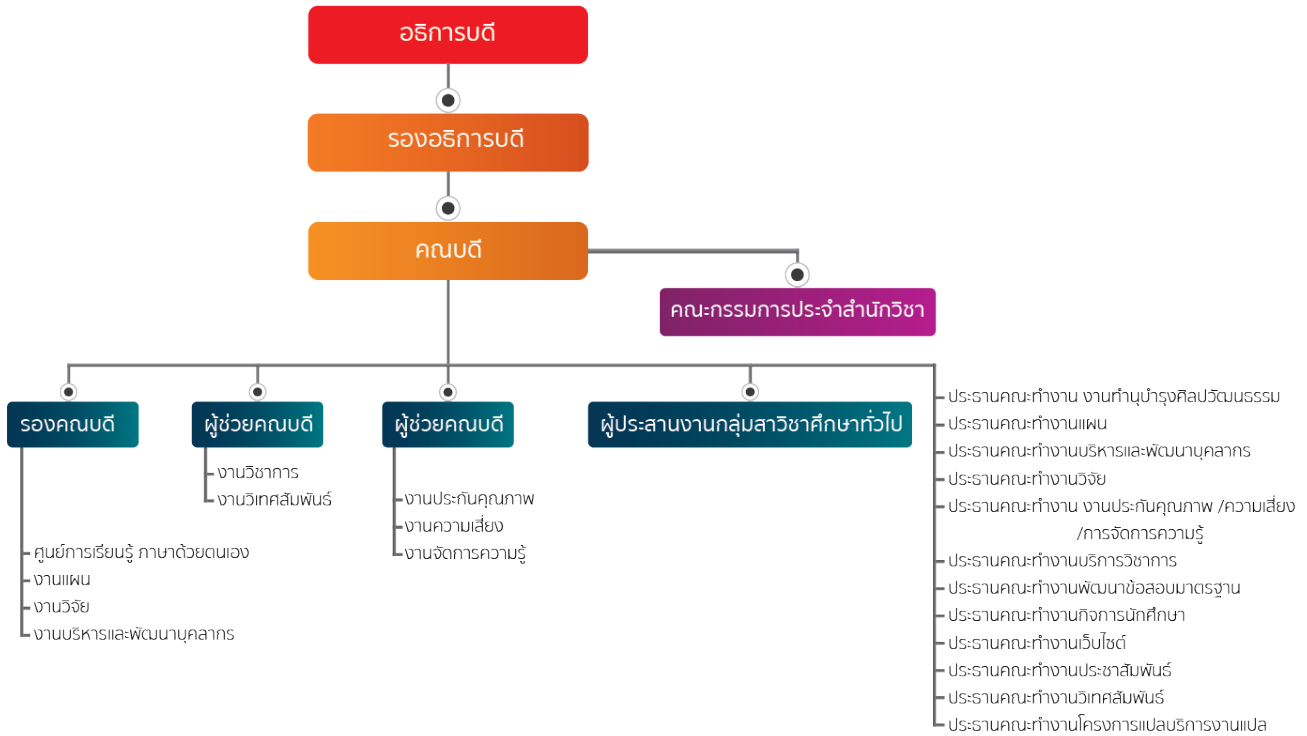
ปีการศึกษา 2552 เปิดการเรียนการสอนหลักสูตรศิลปศาสตรบัณฑิต สาขาภาษาจีน (ปริญญาตรีใบที่ 2)

ปีการศึกษา 2555 จะเปิดการเรียนการสอนหลักสูตรศิลปศาสตรมหาบัณฑิต สาขาวิชาภาษาอังกฤษเพื่อการพัฒนาวิชาชีพ และหลักสูตรปรัชญาดุษฎีบัณฑิต สาขาวิชาภาษาอังกฤษเพื่อการพัฒนาวิชาชีพ

ปีการศึกษา 2557 มหาวิทยาลัยแม่ฟ้าหลวงได้เปิดสำนักวิชาใหม่ 2 สำนักวิชา ได้แก่ สำนักวิชานวัตกรรมสังคม และสำนักวิชาจีนวิทยา และได้มีการโอนย้ายหลักสูตรศิลปศาสตรบัณฑิต สาขาภาษาจีน (ปริญญาตรีใบที่ 2) หลักสูตรหลักสูตรศิลปศาสตรบัณฑิต สาขาวิชาภาษาจีนธุรกิจ หลักสูตรศึกษาศาสตรบัณฑิตสาขาวิชาการสอนภาษาจีน (หลักสูตร 5 ปี) หลักสูตรศิลปศาสตรมหาบัณฑิต สาขาวิชาการสอนภาษาจีนในฐานะภาษาต่างประเทศ และหลักสูตรศิลปศาสตรมหาบัณฑิต สาขาวิชาการแปลและล่าม ไปสำนักวิชาจีนวิทยา

ปัจจุบันสำนักวิชาศิลปศาสตร์เปิดการเรียนการสอนทั้งหมด 5 หลักสูตรได้แก่หลักสูตรศิลปศาสตรบัณฑิต สาขาวิชาภาษาอังกฤษ หลักสูตรศิลปศาสตรบัณฑิต สาขาวิชาภาษาและวัฒนธรรมไทย หลักสูตรศิลปศาสตรมหาบัณฑิต สาขาวิชาภาษาอังกฤษเพื่อการพัฒนาวิชาชีพ หลักสูตรปรัชญาดุษฎีบัณฑิต สาขาวิชาภาษาอังกฤษเพื่อการพัฒนาวิชาชีพ และหลักสูตรปรัชญาดุษฎีบัณฑิต สาขาวิชาสังคมศาสตร์

# โครงสร้างการบริหารงานของสำนักวิชาศิลปศาสตร์



# ปรัชญา / ปณิธาน / วิสัยทัศน์

## ปรัชญา ปณิธาน

ผลิตบัณฑิตที่มีภูมิรู้ภูมิธรรม สร้างและถ่ายทอดองค์ความรู้ทางมนุษยศาสตร์แก่สังคม

## วิสัยทัศน์

สำนักวิชาศิลปศาสตร์ชั้นนำ ที่เป็นศูนย์กลางด้านภาษา และวัฒนธรรมแห่งอนุภูมิภาคลุ่มน้ำโขง

# รายงานผลการประเมินคุณภาพการศึกษภายใน

## ระดับหลักสูตร

### บทสรุปผู้บริหาร

การประเมินคุณภาพระดับหลักสูตร สำนักวิชาศิลปศาสตร์  
ประจำปีการศึกษา 2561 วันที่ 12-13, 26 กรกฎาคม 2562 และวันที่ 19 สิงหาคม 2562

ตามที่ สำนักงานคณะกรรมการการอุดมศึกษา (สกอ.) ได้ประกาศนโยบายการประกันคุณภาพการศึกษภายใน โดยกำหนดให้สถาบันการศึกษาจะต้องมีการประเมินคุณภาพการศึกษา 3 ระดับ ประกอบด้วย การประเมินคุณภาพระดับหลักสูตร การประเมินคุณภาพระดับสำนักวิชา และการประเมินคุณภาพระดับสถาบัน และเริ่มดำเนินการตั้งแต่ ปีการศึกษา 2557 เป็นต้นไป ซึ่งจากนโยบายดังกล่าว มหาวิทยาลัยแม่ฟ้าหลวง จึงได้กำหนดให้มีการประเมินคุณภาพระดับหลักสูตรของสำนักวิชาศิลปศาสตร์ ในระหว่างวันที่ 12-13, 26 กรกฎาคม 2562 และวันที่ 19 สิงหาคม 2562 และได้แต่งตั้งคณะกรรมการประเมินประกอบด้วย

(ชุดที่ 1 ประเมินหลักสูตรศิลปศาสตรบัณฑิต สาขาวิชาภาษาอังกฤษ หลักสูตรศิลปศาสตร มหาบัณฑิตสาขาวิชาภาษาอังกฤษเพื่อการพัฒนาวิชาชีพ และหลักสูตรปรัชญาดุษฎีบัณฑิต สาขาวิชาภาษาอังกฤษเพื่อพัฒนาวิชาชีพ)

- |  |                     |
|--|---------------------|
| 1. รองศาสตราจารย์ ดร.วัฒนา พัดเกตุ                 | ประธาน              |
| 2. อาจารย์ ดร.ปิยธิดา เพียรลูประสิทธิ์             | กรรมการ             |
| 3. ผู้ช่วยศาสตราจารย์วีระพงษ์ บึงไกร               | กรรมการ             |
| 4. หัวหน้าส่วนประกันคุณภาพการศึกษาและพัฒนาหลักสูตร | กรรมการและเลขานุการ |
| 5. อาจารย์หรือเจ้าหน้าที่ของสำนักวิชา              | ผู้ช่วยเลขานุการ    |

(ชุดที่ 2 ประเมินหลักสูตรศิลปศาสตรบัณฑิต สาขาวิชาภาษาและวัฒนธรรมไทย)

- |  |                     |
|--|---------------------|
| 1. อาจารย์ ดร.เรณู พงษ์เรืองพันธ์ุ                 | ประธาน              |
| 2. ผู้ช่วยศาสตราจารย์วีระพงษ์ บึงไกร               | กรรมการ             |
| 3. อาจารย์ ดร.ปิยธิดา เพียรลูประสิทธิ์             | กรรมการ             |
| 4. หัวหน้าส่วนประกันคุณภาพการศึกษาและพัฒนาหลักสูตร | กรรมการและเลขานุการ |
| 5. อาจารย์หรือเจ้าหน้าที่ของสำนักวิชา              | ผู้ช่วยเลขานุการ    |

(ชุดที่ 3 ประเมินหลักสูตรปรัชญาดุษฎีบัณฑิต สาขาวิชาสังคมศาสตร์)

- |  |                     |
|--|---------------------|
| 1. อาจารย์ ดร.ประสิทธิ์ พงษ์เรืองพันธ์ุ            | ประธาน              |
| 2. อาจารย์กฤษณ์ ขนบศักดิ์                          | กรรมการ             |
| 3. อาจารย์อวิกา ผลไม้                              | กรรมการ             |
| 4. หัวหน้าส่วนประกันคุณภาพการศึกษาและพัฒนาหลักสูตร | กรรมการและเลขานุการ |
| 5. อาจารย์หรือเจ้าหน้าที่ของสำนักวิชา              | ผู้ช่วยเลขานุการ    |

(อ้างอิง คำสั่งมหาวิทยาลัยแม่ฟ้าหลวง ที่ 2115/2562 ลงวันที่ 2 กรกฎาคม 2562)

คณะกรรมการประเมินคุณภาพระดับหลักสูตร สำนักวิชาศิลปศาสตร์ ได้ดำเนินการประเมินหลักสูตรของ

สำนักวิชา จำนวน 5 หลักสูตร ประกอบด้วยหลักสูตรระดับปริญญาตรี 2 หลักสูตร หลักสูตรระดับปริญญาโท 1 หลักสูตร และระดับปริญญาเอก 2 หลักสูตร โดยใช้กระบวนการพบผู้บริหารของสำนักวิชา เพื่อสอบถามข้อมูลบริบททั่วไปของสำนักวิชา สัมภาษณ์อาจารย์ประจำหลักสูตร ตรวจสอบข้อมูลที่เกี่ยวข้องจากเอกสาร/หลักฐานของสำนักวิชา พร้อมทั้งรายงานผลการประเมินต่อผู้บริหาร อาจารย์ประจำหลักสูตร เพื่อพิจารณาโดยเปิดโอกาสให้สามารถส่งข้อมูลเพิ่มเติมได้ภายใน 7 วัน หลังจากได้รับทราบผลการประเมินด้วยวาจาไปแล้ว

จากกระบวนการประเมินคุณภาพระดับหลักสูตรของสำนักวิชาศิลปศาสตร์ มีผล การประเมินดังนี้

### หลักสูตรศิลปศาสตรบัณฑิต สาขาวิชาภาษาและวัฒนธรรมไทยสำหรับชาวต่างประเทศ

องค์ประกอบที่	I	P	O	คะแนนเฉลี่ย	ระดับคุณภาพ
1. การกำกับมาตรฐาน	ผ่านการประเมิน				หลักสูตรเป็นไปตามมาตรฐาน
2. บัณฑิต	-	-	4.47	4.47	ระดับดีมาก
3. นักศึกษา	3.00	-	-	3.00	ระดับปานกลาง
4. อาจารย์	3.07	-	-	3.07	ระดับดี
5. หลักสูตร การเรียน การสอน การประเมินผู้เรียน	3.00	3.67	-	3.50	ระดับดี
6. สิ่งสนับสนุนการเรียนรู้	-	3.00	-	3.00	ระดับปานกลาง
รวม	3.03	3.50	4.47	3.40	ระดับดี
ระดับคุณภาพ	ดี	ดี	ดีมาก		

หลักสูตรศิลปศาสตรบัณฑิต สาขาวิชาภาษาและวัฒนธรรมไทยสำหรับชาวต่างประเทศ สำนักวิชาศิลปศาสตร์ มหาวิทยาลัยแม่ฟ้าหลวง มีผลการดำเนินงานในปีการศึกษา 2561 ได้มาตรฐาน ตามมาตรฐานการศึกษาระดับอุดมศึกษา แห่งชาติ และมีระดับคุณภาพอยู่ในระดับดี (3.40 คะแนน) ตามเกณฑ์การประเมินคุณภาพการศึกษาระดับหลักสูตร 6 องค์ประกอบ 13 ตัวบ่งชี้

องค์ประกอบด้านการกำกับมาตรฐาน มีผลการประเมินหลักสูตรเป็นไปตามเกณฑ์มาตรฐานฯ

องค์ประกอบด้านบัณฑิต มีคุณภาพอยู่ในระดับดีมาก

องค์ประกอบด้านนักศึกษา มีคุณภาพอยู่ในระดับปานกลาง

องค์ประกอบด้านอาจารย์ มีคุณภาพอยู่ในระดับดี

องค์ประกอบด้านหลักสูตร การเรียนการสอน การประเมินผลผู้เรียน มีคุณภาพอยู่ในระดับดี

องค์ประกอบด้านสิ่งสนับสนุนการเรียนรู้ มีคุณภาพอยู่ในระดับปานกลาง

จากการประเมินปัจจัยนำเข้า พบว่ามีคุณภาพอยู่ในระดับดี (3.03 คะแนน) กระบวนการ มีคุณภาพ อยู่ในระดับดี (3.50 คะแนน) และผลลัพธ์มีคุณภาพอยู่ในระดับดีมาก (4.47 คะแนน)



## การประเมินคุณภาพการศึกษายภายใน ระดับหลักสูตร

สำนักวิชา : ศิลปศาสตร์

หลักสูตร : ศิลปศาสตรบัณฑิต สาขาวิชาภาษาและวัฒนธรรมไทยสำหรับชาวต่างประเทศ วันที่ประเมิน : 19 สิงหาคม 2562

องค์ประกอบ	ตัวบ่งชี้คุณภาพ	ผลการประเมินโดยตนเอง		ผลประเมิน	องค์ประกอบ	ตัวบ่งชี้คุณภาพ	ผลการประเมินโดยกรรมการ		ผลประเมิน	หมายเหตุ	
		ผลการดำเนินงาน หรือ ตัวตั้ง/ตัวหาร (1=ผ่าน, 0=ไม่ผ่าน)	คะแนน				ผลการดำเนินงาน หรือ ตัวตั้ง/ตัวหาร (1=ผ่าน, 0=ไม่ผ่าน)	คะแนน			
1. การกำกับมาตรฐาน	ตัวบ่งชี้ 1.1 เกณฑ์ 5 ข้อ	5		ผ่านการประเมิน	1. การกำกับมาตรฐาน	ตัวบ่งชี้ 1.1 เกณฑ์ 5 ข้อ	5		ผ่านการประเมิน	เกณฑ์มาตรฐานหลักสูตรรา พ.ศ. 2558 (ผ่านเกณฑ์ 5 ข้อ)	
	เกณฑ์ข้อที่ 1		ผ่าน			เกณฑ์ข้อที่ 1		ผ่าน			
	เกณฑ์ข้อที่ 2		ผ่าน			เกณฑ์ข้อที่ 2		ผ่าน			
	เกณฑ์ข้อที่ 3		ผ่าน			เกณฑ์ข้อที่ 3		ผ่าน			
	เกณฑ์ข้อที่ 4		ผ่าน			เกณฑ์ข้อที่ 4		ผ่าน			
	เกณฑ์ข้อที่ 10		ผ่าน			เกณฑ์ข้อที่ 10		ผ่าน			
2. บัณฑิต	ตัวบ่งชี้ 2.1	9.7	4.85	4.85	2. บัณฑิต	ตัวบ่งชี้ 2.1	23.85	4.77	4.77		
		2					5				
	ตัวบ่งชี้ 2.2	11	100.00	5.00		ตัวบ่งชี้ 2.2	5	83.33	4.17		
		11					6				
3. นักศึกษา	ตัวบ่งชี้ 3.1	3	3	3	3. นักศึกษา	ตัวบ่งชี้ 3.1	3	3	3		
	ตัวบ่งชี้ 3.2	3	3	3		ตัวบ่งชี้ 3.2	3	3	3		
	ตัวบ่งชี้ 3.3	3	3	3		ตัวบ่งชี้ 3.3	3	3	3		มีการรายงานข้อมูลครบ มีแนวโน้มที่ดีเรื่องความพึงพอใจ
4. อาจารย์	ตัวบ่งชี้ 4.1	3	3	3	4. อาจารย์	ตัวบ่งชี้ 4.1	3	3	3		
	ตัวบ่งชี้ 4.2			3.22		ตัวบ่งชี้ 4.2			3.22		
	4.2.1	2	40.00	5.00		4.2.1	2	40.00	5.00		อาจารย์ ดร.วิสันต์ สุขวิสิทธิ์ อาจารย์ ดร.เชิดชาติ ทิรัญโร
		5									
	4.2.2	1	20.00	1.67		4.2.2	1	20.00	1.67		ศศ.วิไลลักษณ์ บุญเคลือบ
		5									
	4.2.3	0.6	12.00	3.00		4.2.3	0.6	12.00	3.00		0.2 x 1 ชั้น = 0.2 คะแนน 0.4 x 1 ชั้น = 0.4 คะแนน
5											
ตัวบ่งชี้ 4.3	3	3	3	ตัวบ่งชี้ 4.3	3	3	3	มีแนวโน้มที่ดีเรื่องอัตราการคงอยู่			
5. หลักสูตร การเรียนการสอน การประเมินผู้เรียน	ตัวบ่งชี้ 5.1	3	3	3	5. หลักสูตร การเรียนการสอน การประเมินผู้เรียน	ตัวบ่งชี้ 5.1	3	3	3		
	ตัวบ่งชี้ 5.2	3	3	3		ตัวบ่งชี้ 5.2	3	3	3		
	ตัวบ่งชี้ 5.3	3	3	3		ตัวบ่งชี้ 5.3	3	3	3		
	ตัวบ่งชี้ 5.4	100	5	5		ตัวบ่งชี้ 5.4	100	5	5		ทำได้ข้อที่ 1-7,9,11-12 ไม่ประเมินข้อที่ 8,10
6. สิ่งสนับสนุนการเรียนรู้	ตัวบ่งชี้ 6.1	3	3	3	6. สิ่งสนับสนุนการเรียนรู้	ตัวบ่งชี้ 6.1	3	3	3		
ค่าเฉลี่ย				3.47	ค่าเฉลี่ย				3.40		

## จุดแข็ง จุดที่ควรพัฒนา และข้อเสนอแนะในการปรับปรุง

## องค์ประกอบที่ 1 การกำกับมาตรฐาน

จุดแข็ง	แนวทางเสริมจุดแข็ง
หลักสูตรเป็นความต้องการของตลาดแรงงาน	พัฒนาคุณภาพของรายวิชาในหลักสูตรให้มีความทันสมัยและเข้มแข็งมากยิ่งขึ้น

## องค์ประกอบที่ 2 บัณฑิต

จุดแข็ง	แนวทางเสริมจุดแข็ง
ผู้ใช้บัณฑิตพึงพอใจคุณภาพของบัณฑิตอยู่ในระดับดีมาก	มีระบบ ติดตาม ความพึงพอใจของผู้ใช้บัณฑิตเป็นระยะๆ อย่างต่อเนื่อง

## องค์ประกอบที่ 3 นักศึกษา

จุดแข็ง	แนวทางเสริมจุดแข็ง
มีระบบอาจารย์ที่ปรึกษาที่ดำเนินการได้อย่างเข้มแข็ง	มีระบบพี่เลี้ยง/เพื่อนช่วยเพื่อน เพื่อสามารถให้นักศึกษาปรับตัวได้อย่างรวดเร็วขึ้น
จุดที่ควรพัฒนา	ข้อเสนอแนะในการปรับปรุง
การเพิ่มจำนวนนักศึกษาที่คงอยู่ในแต่ละรุ่น	<ol style="list-style-type: none"> <li>ติดตามผลการเรียนของนักศึกษาอย่างใกล้ชิด ในระหว่างภาคการศึกษา</li> <li>จัดระบบสอนเสริมในรายวิชาที่นักศึกษามีปัญหา โดยเฉพาะรายวิชาเอกสาขา</li> </ol>

## องค์ประกอบที่ 4 อาจารย์

จุดแข็ง	แนวทางเสริมจุดแข็ง
อาจารย์ผู้รับผิดชอบหลักสูตร มีศักยภาพ มีความมุ่งมั่น ตั้งใจ ต่อการบริหารหลักสูตรและมีความใกล้ชิดกับนักศึกษาเป็น อย่างดี	
จุดที่ควรพัฒนา	ข้อเสนอแนะในการปรับปรุง
<ol style="list-style-type: none"> <li>ผลงานทางวิชาการของอาจารย์ผู้รับผิดชอบหลักสูตร</li> <li>ตำแหน่งทางวิชาการของอาจารย์ผู้รับผิดชอบหลักสูตร</li> </ol>	<ol style="list-style-type: none"> <li>กำกับและติดตามผลงานทางวิชาการของอาจารย์ผู้รับผิดชอบหลักสูตร ให้เป็นไปตามเกณฑ์อย่างต่อเนื่อง</li> <li>กำกับและติดตาม การทำผลงานทางวิชาการ เพื่อขอตำแหน่งทางวิชาการให้เป็นไปตามแผนพัฒนาบุคลากรรายบุคคล</li> </ol>

## องค์ประกอบที่ 5 หลักสูตร การเรียนการสอน การประเมินผู้เรียน

จุดที่ควรพัฒนา	ข้อเสนอแนะในการปรับปรุง
1. การบูรณาการการเรียนการสอนกับการบริการวิชาการ	1. จัดให้ผู้เรียนได้มีส่วนร่วมในการให้บริการวิชาการในรายวิชาต่างๆ เพิ่มขึ้น
2. การเพิ่มประสบการณ์การทำงานในการใช้ภาษาไทย	2. ส่งเสริมให้นักศึกษามีประสบการณ์การทำงานจริง โดยใช้ภาษาไทยเป็นสื่อ ทั้งภายในและภายนอกมหาวิทยาลัย
3. การพิจารณาผลการประเมินการสอนของผู้เรียน	3. วิเคราะห์สถานการณ์และร่วมกันแก้ปัญหาในรายวิชาที่มีผลประเมินการสอนของผู้เรียนผิดปกติ
4. การประเมินความทันสมัยของรายวิชาในหลักสูตร	4. มีการทบทวนเนื้อหาสาระและวิธีการจัดการเรียนการสอน เพื่อความทันสมัยของรายวิชาในหลักสูตร

## องค์ประกอบที่ 6 สิ่งสนับสนุนการเรียนรู้

จุดแข็ง	แนวทางเสริมจุดแข็ง
ความพร้อมด้านกายภาพ ด้านอุปกรณ์และเทคโนโลยี เพื่อให้ นักศึกษาได้เรียนรู้ด้วยตนเองและรายกลุ่ม	ควรเพิ่มจำนวนสิ่งสนับสนุนการเรียนรู้และการประชาสัมพันธ์ ให้อาจารย์และนักศึกษาทราบอย่างทั่วถึงและชัดเจน
จุดที่ควรพัฒนา	ข้อเสนอแนะในการปรับปรุง
จำนวนสิ่งสนับสนุนการเรียนรู้ให้มีความเพียงพอต่อความต้องการของนักศึกษาและคณาจารย์	สำรวจความต้องการของนักศึกษาและคณาจารย์ และให้การสนับสนุนตามลำดับความสำคัญและความจำเป็นของสิ่งสนับสนุนการเรียนรู้ต่างๆ

## หลักสูตรศิลปศาสตรบัณฑิต สาขาวิชาภาษาอังกฤษ

องค์ประกอบที่	I	P	O	คะแนนเฉลี่ย	ระดับคุณภาพ
1. การกำกับมาตรฐาน	ผ่านการประเมิน				หลักสูตรเป็นไปตามมาตรฐาน
2. บัณฑิต	-	-	4.07	4.07	ระดับดีมาก
3. นักศึกษา	2.67	-	-	2.67	ระดับปานกลาง
4. อาจารย์	3.11	-	-	3.11	ระดับดี
5. หลักสูตร การเรียน การสอน การประเมินผู้เรียน	3.00	3.67	-	3.50	ระดับดี
6. สิ่งสนับสนุนการเรียนรู้	-	3.00	-	3.00	ระดับปานกลาง
รวม	2.90	3.50	4.07	3.27	ระดับดี
ระดับคุณภาพ	ปานกลาง	ดี	ดีมาก		

หลักสูตรศิลปศาสตรบัณฑิต สาขาวิชาภาษาอังกฤษ สำนักวิชาศิลปศาสตร์ มหาวิทยาลัยแม่ฟ้าหลวง มีผลการดำเนินงานในปีการศึกษา 2561 ได้มาตรฐาน ตามมาตรฐานการศึกษาระดับอุดมศึกษาแห่งชาติ และมีระดับคุณภาพอยู่ในระดับดี (3.27 คะแนน) ตามเกณฑ์การประเมินคุณภาพการศึกษาระดับหลักสูตร 6 องค์ประกอบ 13 ตัวบ่งชี้

องค์ประกอบด้านการกำกับมาตรฐาน มีผลการประเมินหลักสูตรเป็นไปตามเกณฑ์มาตรฐานฯ

องค์ประกอบด้านบัณฑิต มีคุณภาพอยู่ในระดับดีมาก

องค์ประกอบด้านนักศึกษา มีคุณภาพอยู่ในระดับปานกลาง

องค์ประกอบด้านอาจารย์ มีคุณภาพอยู่ในระดับดี

องค์ประกอบด้านหลักสูตร การเรียนการสอน การประเมินผลผู้เรียน มีคุณภาพอยู่ในระดับดี

องค์ประกอบด้านสิ่งสนับสนุนการเรียนรู้ มีคุณภาพอยู่ในระดับปานกลาง

จากการประเมินปัจจัยนำเข้า พบว่ามีคุณภาพอยู่ในระดับปานกลาง (2.90 คะแนน) กระบวนการ มีคุณภาพอยู่ในระดับดี (3.50 คะแนน) และผลลัพธ์มีคุณภาพอยู่ในระดับดีมาก (4.07 คะแนน)

การประเมินคุณภาพการศึกษภายใน ระดับหลักสูตร

สำนักวิชา : ศิลปศาสตร์

หลักสูตร : ศิลปศาสตรบัณฑิต สาขาวิชาภาษาอังกฤษ วันที่ประเมิน : 12 กรกฎาคม 2562

องค์ประกอบ	ตัวบ่งชี้คุณภาพ	ผลการประเมินโดยตนเอง		ผลการประเมิน	ผลการประเมินโดยกรรมการ		ผลการประเมิน	หมายเหตุ
		ผลการดำเนินงาน ..... หรือ ตัวตั้ง/ตัวหาร ..... (1=ผ่าน, 0=ไม่ผ่าน)	คะแนน		ผลการดำเนินงาน ..... หรือ ตัวตั้ง/ตัวหาร ..... (1=ผ่าน, 0=ไม่ผ่าน)	คะแนน		
1. การกำกับมาตรฐาน	ตัวบ่งชี้ 1.1 เกณฑ์ 5 ข้อ	5		ผ่านการประเมิน	5		ผ่านการประเมิน	เกณฑ์มาตรฐานหลักสูตรฯ พ.ศ. 2558 (ผ่านเกณฑ์ 5 ข้อ)
	เกณฑ์ข้อที่ 1		ผ่าน			ผ่าน		
	เกณฑ์ข้อที่ 2		ผ่าน			ผ่าน		
	เกณฑ์ข้อที่ 3		ผ่าน			ผ่าน		
	เกณฑ์ข้อที่ 4		ผ่าน			ผ่าน		
	เกณฑ์ข้อที่ 10		ผ่าน			ผ่าน		
2. บัณฑิต	ตัวบ่งชี้ 2.1	125.1	4.17	4.17	157.99	4.27	4.27	ใช้ข้อมูล รุ่นปีการศึกษา 2560
		30			37			
	ตัวบ่งชี้ 2.2	77.46	77.46	3.87	134	77.46	3.87	
		100			173			
3. นักศึกษา	ตัวบ่งชี้ 3.1	4	4	4	3	3	3	
	ตัวบ่งชี้ 3.2	4	4	4	3	3	3	
	ตัวบ่งชี้ 3.3	3	3	3	2	2	2	
4. อาจารย์	ตัวบ่งชี้ 4.1	3	3	3	3	3	3	
	ตัวบ่งชี้ 4.2			3.33			3.33	
	4.2.1	3	33.33	5.00	3	33.33	5.00	1. อ.ดร.อลันด์ คงไทย 2. อ.ดร.ปารัตนา คอฟ 3. อ.ดร. ชยาภรณ์ เคารพไทย
		9			9			
	4.2.2	0	0.00	0.00	0	0.00	0.00	-
		9			9			
	4.2.3	3.2	35.56	5.00	3.2	35.56	5.00	0.6 x 1 ชั้น = 0.6 คะแนน 0.8 x 2 ชั้น = 1.6 คะแนน 1.0 x 1 ชั้น = 1.0 คะแนน
9		9						
ตัวบ่งชี้ 4.3	4	4	4	3	3	3		
5. หลักสูตรการเรียนการสอน การประเมินผู้เรียน	ตัวบ่งชี้ 5.1	3	3	3	3	3	3	
	ตัวบ่งชี้ 5.2	3	3	3	3	3	3	
	ตัวบ่งชี้ 5.3	3	3	3	3	3	3	
	ตัวบ่งชี้ 5.4	100	5	5	100	5	5	ข้อที่ได้ 1-7,9,11-12 ไม่นับข้อที่ 8,10
6. สิ่งสนับสนุนการเรียนรู้	ตัวบ่งชี้ 6.1	4	4	4	3	3	3	
ค่าเฉลี่ย				3.64	ค่าเฉลี่ย		3.27	

## จุดแข็ง จุดที่ควรพัฒนา และข้อเสนอแนะในการปรับปรุง

## องค์ประกอบที่ 1 การกำกับมาตรฐาน

จุดแข็ง	แนวทางเสริมจุดแข็ง
1. มีการเขียนเป้าหมายเชิงปริมาณและเชิงคุณภาพไว้สำหรับทุกตัวบ่งชี้	<ol style="list-style-type: none"> <li>1. ควรกำหนดเป้าหมายตัวบ่งชี้ให้มีความท้าทายเพิ่มขึ้น มีใช้เพียงมาตรฐานขั้นต่ำ</li> <li>2. ควรทบทวนเป้าหมายเชิงคุณภาพบางตัวบ่งชี้ เนื่องจากเป็นอัตวิสัยและวัดยาก</li> <li>3. ในการทบทวนกระบวนการของแต่ละตัวบ่งชี้ควรย้อนกลับไปพิจารณาเป้าหมายที่ตั้งไว้ เพื่อที่จะสามารถยืนยันได้ว่า การดำเนินการตามระบบ กลไก และกระบวนการ นั้นส่งผลตอบสนองเป้าหมายที่ตั้งไว้หรือไม่ เพียงใด</li> </ol>
2. มีการเขียนระบบและกลไกการทำงานที่ชัดเจน	1. แม้ว่าจะมีการวางระบบและกลไกที่ชัดเจนแล้ว และมีความพยายามในการดำเนินงานให้เป็นไปตามระบบและกลไกที่วางไว้ แต่ยังไม่เห็นผลลัพธ์ที่ชัดเจนที่เกิดจากการดำเนินการนั้น จึงจำเป็นที่จะต้องมีการวิเคราะห์ผลการประเมิน ทบทวนกระบวนการ เพื่อหาสาเหตุที่ชัดเจนและปรับปรุงให้ดีขึ้นต่อไป

## องค์ประกอบที่ 2 บัณฑิต

จุดที่ควรพัฒนา	ข้อเสนอแนะในการปรับปรุง
1. ภาวะการมีงานทำของบัณฑิต	<ol style="list-style-type: none"> <li>1. หลักสูตรควรพิจารณาจัดกิจกรรม/โครงการเสริมหลักสูตรเพิ่มเติม เพื่อให้ให้นักศึกษามีทักษะและความรู้เพื่อการทำงานมากขึ้น</li> <li>2. หลักสูตรอาจพิจารณาช่วยเหลือบัณฑิตให้ได้งานทำมากขึ้น โดยการรวบรวมข้อมูลแหล่งงานให้กับบัณฑิต</li> <li>3. หลักสูตรอาจหาแนวทางการเก็บข้อมูลการได้งานทำของบัณฑิตเพิ่มเติม หลังจากที่มีมหาวิทยาลัยเก็บข้อมูลแล้ว เพื่อให้ได้ข้อมูลการได้งานทำที่เพิ่มขึ้น</li> </ol>

## องค์ประกอบที่ 3 นักศึกษา

จุดที่ควรพัฒนา	ข้อเสนอแนะในการปรับปรุง
1. การเตรียมความพร้อมของนักศึกษา	<p>1. ควรมีการสำรวจปัญหาความไม่พร้อมของนักศึกษาแรกเข้าอย่างเป็นระบบ เพื่อที่ได้จัดกิจกรรม/โครงการเตรียมความพร้อมที่ตอบสนองความต้องการของนักศึกษา</p> <p>2. การจัดกิจกรรมเตรียมความพร้อมของนักศึกษาควรดำเนินการในขณะที่นักศึกษาอยู่ชั้นปีที่ 1 เพื่อให้ นักศึกษามีความพร้อมที่จะศึกษาในระดับสูงต่อไป การจัดกิจกรรมสำหรับนักศึกษาชั้นปีอื่น ถือเป็นกิจกรรมส่งเสริมและพัฒนา นักศึกษา</p> <p>3. ควรทบทวนเป้าหมายเชิงคุณภาพของการเตรียมความพร้อม โดยพิจารณาว่า กิจกรรม/โครงการที่ดำเนินการนั้น ช่วยให้นักศึกษามีความพร้อมในการศึกษามากขึ้นหรือไม่</p> <p>4. ผลลัพธ์ที่เกิดจากระบบการรับเข้าและการเตรียมความพร้อมยังไม่ชัดเจน ทั้งนี้เห็นได้จากการกระจายคะแนนของผลการศึกษาหลายรายวิชา นักศึกษาจำนวนมาก (เกินร้อยละ 50) ได้ผลการเรียน ต่ำกว่า C อัตราการคงอยู่ของนักศึกษาและการสำเร็จการศึกษาตามแผน</p>
2. กิจกรรมพัฒนาศักยภาพนักศึกษาและการทักษะการเรียนรู้ในศตวรรษที่ 21	1. หลักสูตรอาจพิจารณาจัดกิจกรรม/โครงการพัฒนา นักศึกษาให้แก่ นักศึกษาแต่ละชั้นปี นอกเหนือจากที่บูรณาการในรายวิชา เพื่อให้นักศึกษาได้รับความรู้และประสบการณ์เพิ่มเติมจากผู้มีความรู้หรือวิทยากรจากภายนอกให้มากขึ้น

## องค์ประกอบที่ 4 อาจารย์

จุดที่ควรพัฒนา	ข้อเสนอแนะในการปรับปรุง
1. ระบบการบริหารอาจารย์ผู้รับผิดชอบหลักสูตร	<p>1. ในการกำหนดเป้าหมายเชิงปริมาณของการบริหาร อาจารย์ควรกำหนดภาระงานให้ครอบคลุมทุกพันธกิจ มิใช่เฉพาะภาระงานสอน และเชื่อมโยงภาระงานกับการประเมินผลการปฏิบัติงานประจำปี เพื่อเลื่อนขั้นเงินเดือน ส่วนเป้าหมายเชิงคุณภาพอาจพิจารณาเพิ่มเติมผลงานทางวิชาการของอาจารย์ เพื่อให้สอดคล้องกับแผนพัฒนาบุคลากรรายบุคคลด้วย</p> <p>2. ภาระการสอนของอาจารย์ยังค่อนข้างมาก อาจเป็นอุปสรรคต่อการผลิตผลงานทางวิชาการ หลักสูตรอาจพิจารณาลดภาระงานสอนสำหรับอาจารย์ที่มีแผนจะทำผลงานทางวิชาการหรือขอกำหนดตำแหน่งทางวิชาการ</p>

## องค์ประกอบที่ 5 หลักสูตร การเรียนการสอน การประเมินผู้เรียน

จุดที่ควรพัฒนา	ข้อเสนอแนะในการปรับปรุง
1. การบูรณาการบางพันธกิจ (ได้แก่ การวิจัยและการทำนุบำรุงศิลปะและวัฒนธรรม) กับการเรียนการสอนยังไม่ชัดเจนและเป็นระบบ	1. ควรพิจารณาทบทวนวิธีการบูรณาการ โดยคำนึงถึงวัตถุประสงค์ของการบูรณาการที่จะต้องช่วยให้นักศึกษาเข้าใจ มีความรู้ และมีทักษะในรายวิชาที่กำลังศึกษามากขึ้น นอกจากนี้จะต้องมีการระบุเนื้อหาและวิธีการบูรณาการ รวมทั้งวิธีการวัดผลการบูรณาการใน มคอ.3 อย่างชัดเจน

## องค์ประกอบที่ 6 สิ่งสนับสนุนการเรียนรู้

จุดที่ควรพัฒนา	ข้อเสนอแนะในการปรับปรุง
1. การกำหนดเป้าหมายตัวบ่งชี้	<p>1. ควรรายงานสิ่งสนับสนุนการเรียนรู้ที่มีอยู่ให้ครบถ้วน นอกเหนือจากเอกสารสิ่งพิมพ์ เพื่อให้ทราบว่า มีสิ่งสนับสนุนใดอยู่แล้ว จำนวนเท่าใด และสิ่งสนับสนุนใดที่ยังไม่มี แต่หลักสูตรเห็นว่ามีคามจำเป็นเพื่อนำไปตั้งเป้าหมาย</p> <p>2. ควรกำหนดสิ่งสนับสนุนที่ต้องการเป็นรายปี เพื่อให้มีความชัดเจน และสามารถดำเนินการเพื่อให้ได้มาซึ่งสิ่งสนับสนุนนั้น</p>



## หลักสูตรศิลปศาสตรมหาบัณฑิต สาขาวิชาภาษาอังกฤษเพื่อการพัฒนาวิชาชีพ

องค์ประกอบที่	I	P	O	คะแนนเฉลี่ย	ระดับคุณภาพ
1. การกำกับมาตรฐาน	ผ่านการประเมิน				หลักสูตรเป็นไปตามมาตรฐาน
2. บัณฑิต	-	-	4.36	4.36	ระดับดีมาก
3. นักศึกษา	3.00	-	-	3.00	ระดับปานกลาง
4. อาจารย์	3.34	-	-	3.34	ระดับดี
5. หลักสูตร การเรียน การสอน การประเมินผู้เรียน	3.00	3.67	-	3.50	ระดับดี
6. สิ่งสนับสนุนการเรียนรู้	-	3.00	-	3.00	ระดับปานกลาง
รวม	3.15	3.50	4.36	3.44	ระดับดี
ระดับคุณภาพ	ดี	ดี	ดีมาก		

หลักสูตรศิลปศาสตรมหาบัณฑิต สาขาวิชาภาษาอังกฤษเพื่อการพัฒนาวิชาชีพ (หลักสูตรนานาชาติ) สำนักวิชาศิลปศาสตร์ มหาวิทยาลัยแม่ฟ้าหลวง มีผลการดำเนินงานในปีการศึกษา 2561 ได้มาตรฐานตามมาตรฐานการศึกษาระดับอุดมศึกษาแห่งชาติ และมีระดับคุณภาพอยู่ในระดับดี (3.44 คะแนน) ตามเกณฑ์การประเมินคุณภาพการศึกษา ระดับหลักสูตร 6 องค์ประกอบ 13 ตัวบ่งชี้

องค์ประกอบด้านการกำกับมาตรฐาน มีผลการประเมินหลักสูตรเป็นไปตามเกณฑ์มาตรฐานฯ

องค์ประกอบด้านบัณฑิต มีคุณภาพอยู่ในระดับดีมาก

องค์ประกอบด้านนักศึกษา มีคุณภาพอยู่ในระดับปานกลาง

องค์ประกอบด้านอาจารย์ มีคุณภาพอยู่ในระดับดี

องค์ประกอบด้านหลักสูตร การเรียนการสอน การประเมินผลผู้เรียน มีคุณภาพอยู่ในระดับดี

องค์ประกอบด้านสิ่งสนับสนุนการเรียนรู้ มีคุณภาพอยู่ในระดับปานกลาง

จากการประเมินปัจจัยนำเข้า พบว่ามีคุณภาพอยู่ในระดับดี (3.15 คะแนน) กระบวนการ มีคุณภาพอยู่ในระดับดี (3.50 คะแนน) และผลลัพธ์มีคุณภาพอยู่ในระดับดีมาก (4.36 คะแนน)

## การประเมินคุณภาพการศึกษาภายใน ระดับหลักสูตร

สำนักวิชา : ศิลปศาสตร์

หลักสูตร : ศิลปศาสตรมหาบัณฑิต สาขาวิชาภาษาอังกฤษเพื่อการพัฒนาวิชาชีพ วันที่ประเมิน :13 กรกฎาคม 2562

องค์ประกอบ	ตัวบ่งชี้คุณภาพ	ผลการประเมินโดยตนเอง			องค์ประกอบ	ตัวบ่งชี้คุณภาพ	ผลการประเมินโดยกรรมการ		ผลประเมิน	หมายเหตุ
		ผลการดำเนินงาน หรือ ตัวตั้ง/ตัวหาร (1=ผ่าน, 0=ไม่ผ่าน)	คะแนน	ผลประเมิน			ผลการดำเนินงาน หรือ ตัวตั้ง/ตัวหาร (1=ผ่าน, 0=ไม่ผ่าน)	คะแนน		
1. การกำกับมาตรฐาน	ตัวบ่งชี้ 1.1 เกณฑ์ 10 ข้อ	10		ผ่านการประเมิน	1. การกำกับมาตรฐาน	ตัวบ่งชี้ 1.1 เกณฑ์ 10 ข้อ	10		ผ่านการประเมิน	เกณฑ์มาตรฐานหลักสูตรฯ พ.ศ. 2558 (ผ่านเกณฑ์ 10 ข้อ)
	เกณฑ์ข้อที่ 1		ผ่าน			เกณฑ์ข้อที่ 1		ผ่าน		
	เกณฑ์ข้อที่ 2		ผ่าน			เกณฑ์ข้อที่ 2		ผ่าน		
	เกณฑ์ข้อที่ 3		ผ่าน			เกณฑ์ข้อที่ 3		ผ่าน		
	เกณฑ์ข้อที่ 4		ผ่าน			เกณฑ์ข้อที่ 4		ผ่าน		
	เกณฑ์ข้อที่ 5		ผ่าน			เกณฑ์ข้อที่ 5		ผ่าน		
	เกณฑ์ข้อที่ 6		ผ่าน			เกณฑ์ข้อที่ 6		ผ่าน		
	เกณฑ์ข้อที่ 7		ผ่าน			เกณฑ์ข้อที่ 7		ผ่าน		
	เกณฑ์ข้อที่ 8		ผ่าน			เกณฑ์ข้อที่ 8		ผ่าน		
	เกณฑ์ข้อที่ 9		ผ่าน			เกณฑ์ข้อที่ 9		ผ่าน		
	เกณฑ์ข้อที่ 10		ผ่าน			เกณฑ์ข้อที่ 10		ผ่าน		
2. บัณฑิต	ตัวบ่งชี้ 2.1	4.12	4.12	4.12	2. บัณฑิต	ตัวบ่งชี้ 2.1	7.45	3.73	3.73	0.4 x 1 ชั้น = 0.4 คะแนน 0.6 x 1 ชั้น = 0.6 คะแนน
		1					2			
	ตัวบ่งชี้ 2.2	1.4	70.00	5.00		ตัวบ่งชี้ 2.2	1.0	50.00	5.00	
		2					2			
3. นักศึกษา	ตัวบ่งชี้ 3.1	3	3	3	3. นักศึกษา	ตัวบ่งชี้ 3.1	3	3	3	
	ตัวบ่งชี้ 3.2	3	3	3		ตัวบ่งชี้ 3.2	3	3	3	
	ตัวบ่งชี้ 3.3	3	3	3		ตัวบ่งชี้ 3.3	3	3	3	
4. อาจารย์	ตัวบ่งชี้ 4.1	5	5	5	4. อาจารย์	ตัวบ่งชี้ 4.1	3	3	3	
	ตัวบ่งชี้ 4.2			4.03		ตัวบ่งชี้ 4.2			4.03	
4. อาจารย์ (ต่อ)	4.2.1	3	100.00	5.00	4. อาจารย์ (ต่อ)	4.2.1	3	100.00	5.00	1. อ.ดร.พรสวรรค์ อินทร์ปิ่น 2. อ.ดร.ศศิมา จารุบุษปี 3. รศ.ดร.สรบุศย์ รุ่งโรจน์สุวรรณ  รศ.ดร.สรบุศย์ รุ่งโรจน์สุวรรณ
		3					3			
	4.2.2	1	33.33	2.08		4.2.2	1	33.33	2.08	
		3					3			
	4.2.3	3	100.00	5.00		4.2.3	3.0	100.00	5.00	
3		3								
ตัวบ่งชี้ 4.3	3	3	3	ตัวบ่งชี้ 4.3	3	3	3	0.6 x 2 ชั้น = 1.2 คะแนน 0.8 x 1 ชั้น = 0.8 คะแนน 1.0 x 1 ชั้น = 1.0 คะแนน		
5. หลักสูตรการเรียนการสอน การประเมินผู้เรียน	ตัวบ่งชี้ 5.1	3	3	3	5. หลักสูตรการเรียนการสอน การประเมินผู้เรียน	ตัวบ่งชี้ 5.1	3	3	3	
	ตัวบ่งชี้ 5.2	3	3	3		ตัวบ่งชี้ 5.2	3	3	3	
	ตัวบ่งชี้ 5.3	3	3	3		ตัวบ่งชี้ 5.3	3	3	3	
	ตัวบ่งชี้ 5.4	100	5	5		ตัวบ่งชี้ 5.4	100	5	5	ทำได้ข้อที่ 1-7,9,11-12 ไม่ประเมินข้อที่ 8,10
6. สิ่งสนับสนุนการเรียนรู้	ตัวบ่งชี้ 6.1	3	3	3	6. สิ่งสนับสนุนการเรียนรู้	ตัวบ่งชี้ 6.1	3	3	3	
ค่าเฉลี่ย				3.63	ค่าเฉลี่ย				3.44	

## จุดแข็ง จุดที่ควรพัฒนา และข้อเสนอแนะในการปรับปรุง

## องค์ประกอบที่ 1 การกำกับมาตรฐาน

จุดแข็ง	แนวทางเสริมจุดแข็ง
1. มีการเขียนเป้าหมายเชิงปริมาณและเชิงคุณภาพไว้สำหรับทุกตัวบ่งชี้	1. ควรกำหนดเป้าหมายตัวบ่งชี้ที่มีความท้าทายเพิ่มขึ้น มิใช่เพียงมาตรฐานขั้นต่ำ 2. ควรทบทวนเป้าหมายเชิงคุณภาพบางตัวบ่งชี้ เนื่องจากเป็นอัตวิสัยและวัดยาก 3. ในการทบทวนกระบวนการของแต่ละตัวบ่งชี้ ควรย้อนกลับไปพิจารณาเป้าหมายที่ตั้งไว้ เพื่อที่จะสามารถยืนยันได้ว่า การดำเนินการตามระบบ กลไก และกระบวนการนั้น ส่งผลตอบสนองเป้าหมายที่ตั้งไว้หรือไม่ เพียงใด
2. มีการเขียนระบบและกลไกการทำงานที่ชัดเจน	1. แม้ว่าจะมีการวางระบบและกลไกที่ชัดเจนแล้ว และมีความพยายามในการดำเนินงานให้เป็นไปตามระบบและกลไกที่วางไว้ แต่ยังไม่เห็นผลลัพธ์ที่ชัดเจนที่เกิดจากการดำเนินการนั้น จึงจำเป็นที่จะต้องมีการวิเคราะห์ผลการประเมิน ทบทวนกระบวนการ เพื่อหาสาเหตุที่ชัดเจนและปรับปรุงให้ดีขึ้นต่อไป

## องค์ประกอบที่ 2 บัณฑิต

จุดที่ควรพัฒนา	ข้อเสนอแนะในการปรับปรุง
1. ความพึงพอใจของผู้ใช้บัณฑิต	1. ควรมีการวิเคราะห์ความคิดเห็นของผู้ใช้บัณฑิตในประเด็นย่อย โดยเฉพาะด้านความรู้ทางวิชาการ ความรับผิดชอบ และความสัมพันธ์ระหว่างบุคคล รวมทั้งทักษะการสื่อสารและเทคโนโลยีสารสนเทศ เนื่องจากเป็นประเด็นที่ได้คะแนนปานกลาง ดังนั้นหลักสูตรจึงควรใส่ใจกับการจัดกิจกรรมพัฒนาศักยภาพนักศึกษาและกิจกรรมเพื่อพัฒนาทักษะในศตวรรษที่ 21 ในด้านนี้ให้แก่ศึกษามากขึ้น

## องค์ประกอบที่ 3 นักศึกษา

จุดที่ควรพัฒนา	ข้อเสนอแนะในการปรับปรุง
1. การรับนักศึกษาและการเตรียมความพร้อม	1. เนื่องจากหลักสูตรมีการอนุโลมรับนักศึกษาที่มีคุณสมบัติไม่เป็นไปตามเกณฑ์ที่กำหนดไว้ตั้งแต่ต้น จึงควรจัดกิจกรรมเตรียมความพร้อมให้มากขึ้น ทั้งนี้ควรมีการศึกษา วิเคราะห์จุดอ่อนของผู้เรียน เพื่อสามารถจัดกิจกรรมเสริมได้อย่างตรงจุด และช่วยให้ผู้เรียนศึกษาได้อย่างมีประสิทธิภาพและสำเร็จการศึกษาตามแผน

## องค์ประกอบที่ 4 อาจารย์

จุดแข็ง	แนวทางเสริมจุดแข็ง
1. อาจารย์มีผลงานทางวิชาการจำนวนมากเกินเกณฑ์ขั้นต่ำ	1. ควรหาแนวทางเผยแพร่ผลงานวิจัยในวารสารทางวิชาการให้มากขึ้น
จุดที่ควรพัฒนา	ข้อเสนอแนะในการปรับปรุง
1. ตำแหน่งทางวิชาการของอาจารย์ผู้รับผิดชอบหลักสูตร	1. ควรมีการกำกับ ติดตาม การพัฒนาตนเองตามแผนอย่างต่อเนื่อง

## องค์ประกอบที่ 5 หลักสูตร การเรียนการสอน การประเมินผู้เรียน

จุดที่ควรพัฒนา	ข้อเสนอแนะในการปรับปรุง
1. การดำเนินการตามกระบวนการและการปรับปรุงกระบวนการ	1. ควรเร่งดำเนินการตามระบบและกลไกที่วางไว้ให้ครบถ้วน พร้อมทั้งประเมินประสิทธิผลของระบบกลไกเพื่อการพัฒนาปรับปรุงต่อไป
2. การทวนสอบฯรายวิชา	2. เนื่องจากรายวิชาที่เปิดสอนมีจำนวนน้อยอยู่แล้วจึงควรทวนสอบฯทุกรายวิชาที่เปิดสอน
3. การกำหนดเป้าหมายเชิงปริมาณและเชิงคุณภาพของการคุมหัวข้อวิทยานิพนธ์และการช่วยเหลือกำกับติดตามการทำวิทยานิพนธ์	3. ควรมีการทบทวนเป้าหมายให้มีความชัดเจนและท้าทายยิ่งขึ้น การกำหนดว่าวิทยานิพนธ์ได้รับการประเมินจากผู้ทรงคุณวุฒิอาจไม่เพียงพอที่จะสะท้อนความสอดคล้องกับสาขาวิชาและความก้าวหน้าของศาสตร์ อาจเพิ่มเติมระดับคุณภาพของผลการประเมินโดยผู้ทรงคุณวุฒิจากภายนอกหรือการทำวิทยานิพนธ์ได้รับการตีพิมพ์เผยแพร่ในวารสารที่เป็นที่อยู่ในฐานข้อมูลวารสารที่เป็นที่ยอมรับด้วย

## องค์ประกอบที่ 6 สิ่งสนับสนุนการเรียนรู้

จุดที่ควรพัฒนา	ข้อเสนอแนะในการปรับปรุง
1. การปรับปรุงตามผลการประเมินความพึงใจของนักศึกษาและอาจารย์ต่อสิ่งสนับสนุนการเรียนรู้	1. เป้าหมายทั้งเชิงปริมาณและเชิงคุณภาพยังไม่สอดคล้องกับประเด็นย่อยนี้ ดังนั้นจึงควรทบทวนปรับเป้าหมายใหม่ และควรเพิ่มกระบวนการดำเนินงานเมื่อได้รับทราบผลการประเมินจากอาจารย์และนักศึกษาแล้วกล่าวคือ เมื่อได้รับผลการประเมินแล้ว หลักสูตรมีกระบวนการหรือขั้นตอนในการจัดการกับผลการประเมินหรือความคิดเห็นของอาจารย์และนักศึกษาอย่างไร
2. การกำหนดเป้าหมายเชิงปริมาณและเชิงคุณภาพ	2. ควรกำหนดเป้าหมายเชิงปริมาณและเชิงคุณภาพของสิ่งสนับสนุนการเรียนรู้ที่ต้องการในแต่ละปีการศึกษาให้ชัดเจน ทั้งสิ่งที่ต้องการและจำนวนที่ต้องการ

### หลักสูตรปรัชญาดุษฎีบัณฑิต สาขาวิชาภาษาอังกฤษเพื่อการพัฒนาวิชาชีพ

องค์ประกอบที่	I	P	O	คะแนนเฉลี่ย	ระดับคุณภาพ
1. การกำกับมาตรฐาน	ผ่านการประเมิน				หลักสูตรเป็นไปตามมาตรฐาน
2. บัณฑิต	-	-	4.43	4.43	ระดับดีมาก
3. นักศึกษา	2.67	-	-	2.67	ระดับปานกลาง
4. อาจารย์	3.39	-	-	3.39	ระดับดี
5. หลักสูตร การเรียน การสอน การประเมินผู้เรียน	3.00	3.67	-	3.50	ระดับดี
6. สิ่งสนับสนุนการเรียนรู้	-	3.00	-	3.00	ระดับปานกลาง
รวม	3.02	3.50	4.43	3.39	ระดับดี
ระดับคุณภาพ	ดี	ดี	ดีมาก		

หลักสูตรปรัชญาดุษฎีบัณฑิต สาขาวิชาภาษาอังกฤษเพื่อการพัฒนาวิชาชีพ (หลักสูตรนานาชาติ) สำนักวิชาศิลปศาสตร์ มหาวิทยาลัยแม่ฟ้าหลวง มีผลการดำเนินงานในปีการศึกษา 2561 ได้มาตรฐาน ตามมาตรฐาน การศึกษาระดับอุดมศึกษาแห่งชาติ และมีระดับคุณภาพอยู่ในระดับดี (3.39 คะแนน) ตามเกณฑ์การประเมินคุณภาพ การศึกษาระดับหลักสูตร 6 องค์ประกอบ 13 ตัวบ่งชี้

องค์ประกอบด้านการกำกับมาตรฐาน มีผลการประเมินหลักสูตรเป็นไปตามเกณฑ์มาตรฐานฯ

องค์ประกอบด้านบัณฑิต มีคุณภาพอยู่ในระดับดีมาก

องค์ประกอบด้านนักศึกษา มีคุณภาพอยู่ในระดับปานกลาง

องค์ประกอบด้านอาจารย์ มีคุณภาพอยู่ในระดับดี

องค์ประกอบด้านหลักสูตร การเรียนการสอน การประเมินผลผู้เรียน มีคุณภาพอยู่ในระดับดี

องค์ประกอบด้านสิ่งสนับสนุนการเรียนรู้ มีคุณภาพอยู่ในระดับปานกลาง

จากการประเมินปัจจัยนำเข้า พบว่ามีคุณภาพอยู่ในระดับดี (3.02 คะแนน) กระบวนการ มีคุณภาพอยู่ใน ระดับดี (3.50 คะแนน) และผลลัพธ์มีคุณภาพอยู่ในระดับดีมาก (4.43 คะแนน)

## การประเมินคุณภาพการศึกษาภายใน ระดับหลักสูตร

สำนักวิชา : ศิลปศาสตร์

หลักสูตร : ปรัชญาคุณภูมิบัณฑิต สาขาวิชาภาษาอังกฤษเพื่อการพัฒนาวชิชาชีพ วันที่ประเมิน : 13 กรกฎาคม 2562

องค์ประกอบ	ตัวบ่งชี้ คุณภาพ	ผลการประเมินโดยตนเอง		ผล การประเมิน	องค์ประกอบ	ตัวบ่งชี้ คุณภาพ	ผลการประเมินโดยกรรมการ		ผล การประเมิน	หมายเหตุ		
		ผลการดำเนินงาน หรือ ตัวตั้ง/ตัวหาร (1=ผ่าน, 0=ไม่ผ่าน)	คะแนน				ผลการดำเนินงาน หรือ ตัวตั้ง/ตัวหาร (1=ผ่าน, 0=ไม่ผ่าน)	คะแนน				
1. การกำกับ มาตรฐาน	ตัวบ่งชี้ 1.1 เกณฑ์ 10 ข้อ	10		ผ่านการ ประเมิน	1. การกำกับ มาตรฐาน	ตัวบ่งชี้ 1.1 เกณฑ์ 10 ข้อ	10		ผ่านการ ประเมิน	เกณฑ์มาตรฐานหลักสูตรฯ พ.ศ. 2558 (ผ่านเกณฑ์ 10 ข้อ)		
		เกณฑ์ข้อที่ 1					ผ่าน	เกณฑ์ข้อที่ 1				ผ่าน
		เกณฑ์ข้อที่ 2					ผ่าน	เกณฑ์ข้อที่ 2				ผ่าน
		เกณฑ์ข้อที่ 3					ผ่าน	เกณฑ์ข้อที่ 3				ผ่าน
		เกณฑ์ข้อที่ 4					ผ่าน	เกณฑ์ข้อที่ 4				ผ่าน
		เกณฑ์ข้อที่ 5					ผ่าน	เกณฑ์ข้อที่ 5				ผ่าน
		เกณฑ์ข้อที่ 6					ผ่าน	เกณฑ์ข้อที่ 6				ผ่าน
		เกณฑ์ข้อที่ 7					ผ่าน	เกณฑ์ข้อที่ 7				ผ่าน
		เกณฑ์ข้อที่ 8					ผ่าน	เกณฑ์ข้อที่ 8				ผ่าน
		เกณฑ์ข้อที่ 9					ผ่าน	เกณฑ์ข้อที่ 9				ผ่าน
		เกณฑ์ข้อที่ 10					ผ่าน	เกณฑ์ข้อที่ 10				ผ่าน
2. บัณฑิต	ตัวบ่งชี้ 2.1	4.88	4.88	4.88	2. บัณฑิต	ตัวบ่งชี้ 2.1	11.58	3.86	3.86			
		1					3					
ตัวบ่งชี้ 2.2	3.4	340.00	5.00	5.00	ตัวบ่งชี้ 2.2	3.4	340.00	5.00	5.00	0.8 x 3 ชั้น = 2.4 คะแนน 1.0 x 1 ชั้น = 1.0 คะแนน		
	1					1						
3. นักศึกษา	ตัวบ่งชี้ 3.1	3	3	3	3. นักศึกษา	ตัวบ่งชี้ 3.1	3	3	3			
	ตัวบ่งชี้ 3.2	2	2	2		ตัวบ่งชี้ 3.2	2	2	2			
	ตัวบ่งชี้ 3.3	3	3	3		ตัวบ่งชี้ 3.3	3	3	3			
4. อาจารย์	ตัวบ่งชี้ 4.1	3	3	3	4. อาจารย์	ตัวบ่งชี้ 4.1	3	3	3			
	ตัวบ่งชี้ 4.2			4.17		ตัวบ่งชี้ 4.2			4.17			
4. อาจารย์ (ต่อ)	4.2.1	3	100.00	5.00	4. อาจารย์ (ต่อ)	4.2.1	3	100.00	5.00	1. รศ.ดร.สรบุศย์ รุ่งโรจน์สุวรรณ 2. อ.ดร.ศศิมา จารุบุษย์ 3. อ.ดร.พรสวรรค์ อินทรปิ่น		
		3					3					
	4.2.2	1	33.33	1.67		4.2.2	1	33.33	1.67	1.67	รศ.ดร.สรบุศย์ รุ่งโรจน์สุวรรณ	
		3					3					
	4.2.3	3.2	106.67	5.00		4.2.3	3.0	100.00	5.00	5.00	0.6 x 2 ชั้น = 1.2 คะแนน 0.8 x 1 ชั้น = 0.8 คะแนน 1.0 x 1 ชั้น = 1.0 คะแนน	
		3					3					
4.2.4	2	0.67	5.00	4.2.4	2	0.67	5.00	5.00	2 บทความ			
3	3											
ตัวบ่งชี้ 4.3	3	3	3	3	ตัวบ่งชี้ 4.3	3	3	3				
5. หลักสูตร การเรียน การสอน การประเมิน ผู้เรียน	ตัวบ่งชี้ 5.1	2	2	2	5. หลักสูตร การเรียน การสอน การประเมิน ผู้เรียน	ตัวบ่งชี้ 5.1	3	3	3			
	ตัวบ่งชี้ 5.2	2	2	2		ตัวบ่งชี้ 5.2	3	3	3			
	ตัวบ่งชี้ 5.3	2	2	2		ตัวบ่งชี้ 5.3	3	3	3			
	ตัวบ่งชี้ 5.4	100	5	5		ตัวบ่งชี้ 5.4	100	5	5	ทำได้ข้อที่ 1-7,9,11-12 ไม่ประเมินข้อที่ 8,10		
6. สิ่งสนับสนุน การเรียนรู้	ตัวบ่งชี้ 6.1	2	2	2	6. สิ่งสนับสนุน การเรียนรู้	ตัวบ่งชี้ 6.1	3	3	3			
ค่าเฉลี่ย				3.16	ค่าเฉลี่ย				3.39			

## จุดแข็ง จุดที่ควรพัฒนา และข้อเสนอแนะในการปรับปรุง

## จุดเด่นและแนวทางเสริมจุดแข็งในภาพรวม

จุดแข็ง	แนวทางเสริมจุดแข็ง
1. มีการเขียนเป้าหมายเชิงปริมาณและเชิงคุณภาพไว้สำหรับทุกตัวบ่งชี้	1. ควรกำหนดเป้าหมายตัวบ่งชี้ให้มีความท้าทายเพิ่มขึ้นมิใช่เพียงมาตรฐานขั้นต่ำ 2. ควรทบทวนเป้าหมายเชิงคุณภาพบางตัวบ่งชี้ เนื่องจากเป็นอัตวิสัยและวัดยาก 3. ในการทบทวนกระบวนการของแต่ละตัวบ่งชี้ควรย้อนกลับไปพิจารณาเป้าหมายที่ตั้งไว้ เพื่อที่จะสามารถยืนยันได้ว่าการดำเนินการตามระบบกลไกและกระบวนการนั้นส่งผลตอบสนองเป้าหมายที่ตั้งไว้หรือไม่เพียงใด
2. มีการเขียนระบบและกลไกการทำงานที่ชัดเจน	1. แม้ว่าจะมีการวางระบบและกลไกที่ชัดเจนแล้ว และมีความพยายามในการดำเนินงานให้เป็นไปตามระบบ และกลไกที่วางไว้ แต่ยังไม่เห็นผลลัพธ์ที่ชัดเจนที่เกิดจากการดำเนินการนั้น จึงจำเป็นที่จะต้องมีการวิเคราะห์ผลการประเมิน ทบทวนกระบวนการ เพื่อหาสาเหตุที่ชัดเจน และปรับปรุงให้ดีขึ้นต่อไป

## องค์ประกอบที่ 2 บัณฑิต

จุดที่ควรพัฒนา	ข้อเสนอแนะในการปรับปรุง
1. มีผลงานการตีพิมพ์เผยแพร่ของนักศึกษาและบัณฑิตจำนวนมาก	1. ควรแนะนำนักศึกษาและบัณฑิต เรื่อง แหล่งตีพิมพ์ผลงานให้อยู่ในขอบเขตของศาสตร์สาขานี้และอยู่ในฐานข้อมูลที่เป็นที่ยอมรับและเพื่อให้ผลงานวิชาการเข้าถึงกลุ่มเป้าหมายได้อย่างเหมาะสม

## องค์ประกอบที่ 3 นักศึกษา

จุดที่ควรพัฒนา	ข้อเสนอแนะในการปรับปรุง
1. การรับนักศึกษาและการเตรียมความพร้อม	1. เกณฑ์ภาษาอังกฤษสำหรับผู้สมัครในหลักสูตรนี้ค่อนข้างต่ำอาจเป็นอุปสรรคในการศึกษาในหลักสูตรจึงอาจพิจารณาทบทวนให้สูงขึ้น 2. กรณีมีการอนุโลมรับนักศึกษาที่มีคุณสมบัติไม่เป็นไปตามเกณฑ์ที่กำหนดไว้ตั้งแต่ต้น ก็ควรจัดกิจกรรมเตรียมความพร้อมให้มากขึ้น ทั้งนี้ควรมีการศึกษา วิเคราะห์ปัญหาของนักศึกษาแรกเข้าเพื่อสามารถจัดกิจกรรมเสริมได้อย่างตรงจุด และช่วยให้ผู้เรียนศึกษาได้อย่างมีประสิทธิภาพและสำเร็จการศึกษาตามแผน 3. ควรทบทวนกิจกรรมการเตรียมความพร้อมให้สอดคล้องกับจุดอ่อนของผู้เรียนและให้สอดคล้องกับเป้าหมายเชิงปริมาณที่ตั้งไว้หรืออาจทบทวนเป้าหมายเชิงปริมาณให้มีความชัดเจนยิ่งขึ้น 4. ควรจัดกิจกรรม/โครงการเตรียมความพร้อมของนักศึกษาให้เข้มข้นและมีความหลากหลายขึ้น และไม่ควรรู้ประเด็นด้านงบประมาณมาเป็นข้อจำกัดในการจัดกิจกรรม/โครงการ

2. การพัฒนาศักยภาพนักศึกษาและการสร้างทักษะการเรียนรู้ในศตวรรษที่ 21	1. ควรมีการกำหนดทักษะที่ต้องการมุ่งเน้นและจัดโครงการ/กิจกรรมเสริมนอกชั้นเรียนให้มากขึ้น 2. ควรปรับเป้าหมายเชิงปริมาณให้สามารถวัดได้จริง
---	--

#### องค์ประกอบที่ 4 อาจารย์

จุดแข็ง	แนวทางเสริมจุดแข็ง
1. อาจารย์มีผลงานทางวิชาการจำนวนมากเกินเกณฑ์ขั้นต่ำ	1. ควรหาแนวทางเผยแพร่ผลงานวิจัยในวารสารทางวิชาการให้มากขึ้น
จุดที่ควรพัฒนา	ข้อเสนอแนะในการปรับปรุง
1. ตำแหน่งทางวิชาการของอาจารย์ผู้รับผิดชอบหลักสูตร	1. ควรมีการกำกับ ติดตาม การพัฒนาตนเองตามแผนอย่างต่อเนื่อง
2. เป้าหมายการบริหารอาจารย์	2. เป้าหมายเชิงปริมาณของระบบการบริหารอาจารย์ควรครอบคลุมภาระงานให้ครบทุกด้านตามพันธกิจ

#### องค์ประกอบที่ 5 หลักสูตร การเรียนการสอน การประเมินผู้เรียน

จุดที่ควรพัฒนา	ข้อเสนอแนะในการปรับปรุง
1. การดำเนินการตามกระบวนการและการปรับปรุงกระบวนการ	1. ควรเร่งดำเนินการตามระบบและกลไกที่วางไว้ให้ครบถ้วนพร้อมทั้งประเมินประสิทธิผลของระบบกลไก เพื่อการพัฒนาปรับปรุงต่อไป
2. การวิเคราะห์รายวิชาที่มีผลการเรียนไม่ปกติ	2. กรณีที่มีนักศึกษาได้เกรดต่ำกว่า B ในบางรายวิชาควรมีการวิเคราะห์ความผิดปกติ เพื่อสะท้อนกลับไปในเรื่องของการวัดผลประเมินผล การเรียนการสอน หรือการรับนักศึกษา เป็นต้น

#### องค์ประกอบที่ 6 สิ่งสนับสนุนการเรียนรู้

จุดที่ควรพัฒนา	ข้อเสนอแนะในการปรับปรุง
1. การปรับปรุงตามผลการประเมินความพึงพอใจของนักศึกษาและอาจารย์ต่อสิ่งสนับสนุนการเรียนรู้	1. เป้าหมายทั้งเชิงปริมาณและเชิงคุณภาพยังไม่สอดคล้องกับประเด็นย่อยนี้ ดังนั้นจึงควรทบทวนปรับเป้าหมายใหม่ และควรเพิ่มกระบวนการดำเนินงานเมื่อได้รับทราบผลการประเมินจากอาจารย์และนักศึกษาแล้ว กล่าวคือเมื่อได้รับผลการประเมินแล้ว หลักสูตรมีกระบวนการหรือขั้นตอนในการจัดการกับผลการประเมินหรือความคิดเห็นของอาจารย์และนักศึกษาอย่างไร
2. การกำหนดเป้าหมายเชิงปริมาณและเชิงคุณภาพ	2. ควรกำหนดเป้าหมายเชิงปริมาณและเชิงคุณภาพของสิ่งสนับสนุนการเรียนรู้ที่ต้องการในแต่ละปีการศึกษาให้ชัดเจน ทั้งสิ่งที่ต้องการและจำนวนที่ต้องการ



### หลักสูตรปรัชญาดุษฎีบัณฑิต สาขาวิชาสังคมศาสตร์

องค์ประกอบที่	I	P	O	คะแนนเฉลี่ย	ระดับคุณภาพ
1. การกำกับมาตรฐาน	ผ่านการประเมิน				หลักสูตรเป็นไปตามมาตรฐาน
2. บัณฑิต	-	-	4.22	4.22	ระดับดีมาก
3. นักศึกษา	1.67	-	-	1.67	ระดับน้อย
4. อาจารย์	2.49	-	-	2.49	ระดับปานกลาง
5. หลักสูตร การเรียน การสอน การประเมินผู้เรียน	1.00	2.33	-	2.00	ระดับน้อย
6. สิ่งสนับสนุนการเรียนรู้	-	1.00	-	1.00	ระดับน้อย
รวม	1.92	2.00	4.22	2.14	ระดับปานกลาง
ระดับคุณภาพ	น้อย	น้อย	ดีมาก		

หลักสูตรปรัชญาดุษฎีบัณฑิต สาขาวิชาสังคมศาสตร์ สำนักวิชาศิลปศาสตร์ มหาวิทยาลัยแม่ฟ้าหลวง มีผลการดำเนินงานในปีการศึกษา 2561 ได้มาตรฐานตามมาตรฐานการศึกษาระดับอุดมศึกษาแห่งชาติ และมีระดับคุณภาพอยู่ในระดับปานกลาง (2.14 คะแนน) ตามเกณฑ์การประเมินคุณภาพการศึกษาระดับหลักสูตร 6 องค์ประกอบ 13 ตัวบ่งชี้

องค์ประกอบด้านการกำกับมาตรฐาน มีผลการประเมินหลักสูตรเป็นไปตามเกณฑ์มาตรฐานฯ

องค์ประกอบด้านบัณฑิต มีคุณภาพอยู่ในระดับดีมาก

องค์ประกอบด้านนักศึกษา มีคุณภาพอยู่ในระดับน้อย

องค์ประกอบด้านอาจารย์ มีคุณภาพอยู่ในระดับปานกลาง

องค์ประกอบด้านหลักสูตร การเรียนการสอน การประเมินผลผู้เรียน มีคุณภาพอยู่ในระดับน้อย

องค์ประกอบด้านสิ่งสนับสนุนการเรียนรู้ มีคุณภาพอยู่ในระดับน้อย

จากการประเมินปัจจัยนำเข้า พบว่ามีคุณภาพอยู่ในระดับน้อย (1.92 คะแนน) กระบวนการมีคุณภาพอยู่ในระดับน้อย (2.00 คะแนน) และผลลัพธ์มีคุณภาพอยู่ในระดับดีมาก (4.22 คะแนน)

### ข้อเสนอแนะเพื่อการพัฒนาเร่งด่วน

1. หลักสูตรปรัชญาดุษฎีบัณฑิต สาขาวิชาสังคมศาสตร์ ตั้งแต่ปีการศึกษา 2556-2561 มีนักศึกษาใหม่เข้าเรียนเพียงจำนวน 3 คน ดังนั้น หลักสูตร/สำนักวิชาศิลปศาสตร์ ต้องคำนึงถึงจุดคุ้มทุน แนวโน้มในอนาคตของกลุ่มเป้าหมายที่ต้องการเข้าศึกษา และวางแผนกลยุทธ์ในการเพิ่มจำนวนนักศึกษาอย่างเป็นรูปธรรม

2. อาจารย์ผู้รับผิดชอบหลักสูตรเข้าใจในระบบการพัฒนาคุณภาพ ซึ่งประกอบไปด้วย PDCA คลาดเคลื่อนไปจากหลักการและแนวคิด ทำให้การดำเนินงานหรือการพัฒนาของหลักสูตรไม่เป็นไปตามทิศทางและนโยบายของสำนักวิชาศิลปศาสตร์ ดังนั้น จึงควรเร่งทำความเข้าใจและปฏิบัติอย่างจริงจังเพื่อให้เกิดการพัฒนาอย่างมีประสิทธิภาพยิ่งขึ้น

การประเมินคุณภาพการศึกษาภายใน ระดับหลักสูตร

สำนักวิชา : ศิลปศาสตร์

หลักสูตร : ปรัชญาคุณภูมิบัณฑิต สาขาวิชาสังคมศาสตร์ วันที่ประเมิน : 26 กรกฎาคม 2562

องค์ประกอบ	ตัวบ่งชี้คุณภาพ	ผลการประเมินโดยตนเอง		ผลประเมิน	องค์ประกอบ	ตัวบ่งชี้คุณภาพ	ผลการประเมินโดยกรรมการ		ผลประเมิน	หมายเหตุ		
		ผลการดำเนินงาน หรือ ตัวตั้ง/ตัวหาร (1=ผ่าน, 0=ไม่ผ่าน)	คะแนน				ผลการดำเนินงาน หรือ ตัวตั้ง/ตัวหาร (1=ผ่าน, 0=ไม่ผ่าน)	คะแนน				
1. การกำกับมาตรฐาน	ตัวบ่งชี้ 1.1 เกณฑ์ 10 ข้อ	10		ผ่านการประเมิน	1. การกำกับมาตรฐาน	ตัวบ่งชี้ 1.1 เกณฑ์ 10 ข้อ	10		ผ่านการประเมิน	เกณฑ์มาตรฐานหลักสูตรฯ พ.ศ. 2558 (ผ่านเกณฑ์ 10 ข้อ)		
	เกณฑ์ข้อที่ 1		ผ่าน			เกณฑ์ข้อที่ 1		ผ่าน				
	เกณฑ์ข้อที่ 2		ผ่าน			เกณฑ์ข้อที่ 2		ผ่าน				
	เกณฑ์ข้อที่ 3		ผ่าน			เกณฑ์ข้อที่ 3		ผ่าน				
	เกณฑ์ข้อที่ 4		ผ่าน			เกณฑ์ข้อที่ 4		ผ่าน				
	เกณฑ์ข้อที่ 5		ผ่าน			เกณฑ์ข้อที่ 5		ผ่าน				
	เกณฑ์ข้อที่ 6		ผ่าน			เกณฑ์ข้อที่ 6						
	เกณฑ์ข้อที่ 7		ผ่าน			เกณฑ์ข้อที่ 7						
	เกณฑ์ข้อที่ 8		ผ่าน			เกณฑ์ข้อที่ 8						
	เกณฑ์ข้อที่ 9		ผ่าน			เกณฑ์ข้อที่ 9		ผ่าน				
	เกณฑ์ข้อที่ 10		ผ่าน			เกณฑ์ข้อที่ 10		ผ่าน				
2. บัณฑิต	ตัวบ่งชี้ 2.1	12.66 3	4.22	4.22	2. บัณฑิต	ตัวบ่งชี้ 2.1	12.66 3	4.22	4.22	ไม่มีผู้สำเร็จในปีการศึกษา 2561		
	ตัวบ่งชี้ 2.2						ตัวบ่งชี้ 2.2					
3. นักศึกษา	ตัวบ่งชี้ 3.1	3	3	3	3. นักศึกษา	ตัวบ่งชี้ 3.1	1	1	1	มีการรายงานข้อมูลครบ มีแนวโน้มที่ดีที่ขึ้น เรื่องอัตราการคงอยู่		
	ตัวบ่งชี้ 3.2	2	2	2		ตัวบ่งชี้ 3.2	1	1	1			
	ตัวบ่งชี้ 3.3	2	2	2		ตัวบ่งชี้ 3.3	3	3	3			
4. อาจารย์	ตัวบ่งชี้ 4.1	2	2	2	4. อาจารย์	ตัวบ่งชี้ 4.1	1	1	1			
	ตัวบ่งชี้ 4.2			3.47		ตัวบ่งชี้ 4.2			3.47			
4. อาจารย์ (ต่อ)	4.2.1	3	100.00	5.00	4. อาจารย์ (ต่อ)	4.2.1	3	100.00	5.00	1. ผศ.ดร.พลวัฒน์ ประพัฒน์ทอง 2. อ.ดร.ภรณ์ แก้ววรร 3. อ.ดร.วิฑริชา วิภาวณิญา		
		3					3					
	4.2.2	1	33.33	1.67		4.2.2	1	33.33	1.67		ผศ.ดร. พลวัฒน์ ประพัฒน์ทอง	
		3					3					
	4.2.3	0.8	26.67	2.22		4.2.3	0.8	26.67	2.22			0.8*1 = 0.8 คะแนน
		3					3					
4.2.4	1	0.25	5.00	4.2.4	2	0.67	5.00	2 บทความ				
	4				3							
ตัวบ่งชี้ 4.3	2	2	2	ตัวบ่งชี้ 4.3	3	3	3		มีการรายงานข้อมูลครบ มีแนวโน้มที่ดีที่ขึ้น เรื่องอัตราการคงอยู่ของ อาจารย์ผู้รับผิดชอบหลักสูตร			
5. หลักสูตรการเรียนการสอน การประเมินผู้เรียน	ตัวบ่งชี้ 5.1	2	2	2	5. หลักสูตรการเรียนการสอน การประเมินผู้เรียน	ตัวบ่งชี้ 5.1	1		1	1		
	ตัวบ่งชี้ 5.2	2	2	2		ตัวบ่งชี้ 5.2	1		1	1		
	ตัวบ่งชี้ 5.3	2	2	2		ตัวบ่งชี้ 5.3	1		1	1		
	ตัวบ่งชี้ 5.4	100	5	5		ตัวบ่งชี้ 5.4	100	5	5	ประเมินข้อที่ 1-7,9,11-12 ไม่ประเมินข้อที่ 8,10		
6. สิ่งสนับสนุนการเรียนรู้	ตัวบ่งชี้ 6.1	2	2	2	6. สิ่งสนับสนุนการเรียนรู้	ตัวบ่งชี้ 6.1	1	1	1			
ค่าเฉลี่ย				2.64	ค่าเฉลี่ย				2.14			

## จุดแข็ง จุดที่ควรพัฒนา และข้อเสนอแนะในการปรับปรุง

## องค์ประกอบที่ 3 นักศึกษา

จุดที่ควรพัฒนา	ข้อเสนอแนะในการปรับปรุง
1. ในปีการศึกษา 2561 มีจำนวนนักศึกษาใหม่เพียง 1 คน และนักศึกษาใหม่ในช่วงปีการศึกษา 2556-2561 มีบางปีที่ไม่มีนักศึกษา	1. หลักสูตรควรพิจารณาประเด็นปัญหาหลัก เช่น ผลการสอบภาษาอังกฤษ ซึ่งไม่เป็นไปตามเกณฑ์ แล้วดำเนินการปรับปรุงกระบวนการในการรับให้มีรูปแบบและแนวทางเลือก เพื่อเพิ่มยอดการรับนักศึกษา

## องค์ประกอบที่ 5 หลักสูตร การเรียนการสอน การประเมินผู้เรียน

จุดที่ควรพัฒนา	ข้อเสนอแนะในการปรับปรุง
1. หลักสูตรไม่สามารถพิสูจน์ได้ว่า เป็นที่ต้องการของผู้เรียนอย่างแท้จริง	หลักสูตรที่ปรับปรุงปี พ.ศ. 2561 ต้องเร่งดำเนินการประชาสัมพันธ์และมุ่งเน้นกลุ่มเป้าหมายหลักตามที่เคยสำรวจความต้องการเรียนในหลักสูตร เพื่อเพิ่มจำนวนผู้เรียนให้เป็นไปตามเป้าหมายใน มคอ.2 จำนวน 3 คนต่อปี โดยต้องทำให้ได้ตามเป้าหมายในปีการศึกษา 2562 ภายในภาคเรียนที่ 2/2562
2. นักศึกษาไม่สามารถจบหลักสูตรได้ตามที่ระบุไว้ใน มคอ.2	หลักสูตรต้องดำเนินการปรับปรุงระบบ และกลไกในการควบคุมการทำวิทยานิพนธ์ โดยให้มีการวางแผนการศึกษากับผู้เรียนร่วมกัน และดำเนินการตามแผนอย่างเคร่งครัด ทั้งนี้ ควรระบุวิธีการช่วยเหลือ กำกับ ติดตามอย่างชัดเจน ในกรณีที่นักศึกษาไม่สามารถดำเนินการได้ตามแผนการศึกษา
3. การเขียน มคอ.3 มคอ.5 และ มคอ.7 ยังขาดองค์ประกอบที่จำเป็นและจุดสำคัญที่ต้องระบุให้ถูกต้อง	อาจารย์ผู้รับผิดชอบหลักสูตรและอาจารย์ผู้สอนควรศึกษาทำความเข้าใจและเขียน มคอ. แต่ละฉบับให้ถูกต้องตามหลักการและวิธีการเขียน มคอ. อย่างมีคุณภาพ

# รายงานผลการประเมินคุณภาพการศึกษาภายใน

## ระดับสำนักวิชา

บทสรุปผู้บริหาร

การประเมินคุณภาพระดับสำนักวิชา สำนักวิชาศิลปศาสตร์

ประจำปีการศึกษา 2561 (2-3 กันยายน 2562)

ในปีการศึกษา 2561 สำนักวิชาศิลปศาสตร์ มหาวิทยาลัยแม่ฟ้าหลวง จัดการเรียนการสอน จำนวน 5 หลักสูตร จำแนกเป็นหลักสูตรระดับปริญญาบัณฑิต 2 หลักสูตร ระดับปริญญาโทบัณฑิต 1 หลักสูตร และระดับดุษฎีบัณฑิต 2 หลักสูตร โดยดำเนินการประกันคุณภาพการศึกษาระดับหลักสูตร ตามระบบและกลไกการประกันคุณภาพการศึกษา ภายใน ของสำนักงานคณะกรรมการการอุดมศึกษา ระหว่างวันที่ 12 กรกฎาคม – 19 สิงหาคม 2562 พบว่า หลักสูตร ทั้งหมดผ่านเกณฑ์มาตรฐานหลักสูตรและมีคะแนนเฉลี่ยระหว่าง 2.14 - 3.44 โดยมีหลักสูตรศิลปศาสตรมหาบัณฑิต สาขาวิชาภาษาอังกฤษเพื่อการพัฒนาวิชาชีพ ได้คะแนนสูงสุด

ผลการประเมินคุณภาพระดับสำนักวิชาในวันที่ 2-3 กันยายน 2562 พบว่ามีคุณภาพระดับดี (คะแนนเฉลี่ย 3.56) ซึ่งมีผลการประเมิน 2 ปีซ้อนหลัง พบว่า คะแนนเฉลี่ยปีการศึกษา 2559 และ 2560 เท่ากับ 2.83 และ 3.02 ตามลำดับ พิจารณาในภาพรวม พบว่า ปัจจัยนำเข้ามีคุณภาพระดับต้องปรับปรุง (2.39 คะแนน) กระบวนการ มีคุณภาพระดับดี (4.29 คะแนน) และผลผลิต มีคุณภาพระดับพอใช้ (3.38 คะแนน) โดยมีรายละเอียดดังนี้ องค์ประกอบที่ 2 การวิจัย มีคุณภาพระดับดีมาก องค์ประกอบที่ 3 การบริการวิชาการ องค์ประกอบที่ 4 การทำนุบำรุงศิลปะและวัฒนธรรม และองค์ประกอบที่ 5 การบริหารจัดการ มีคุณภาพระดับดี และองค์ประกอบที่ 1 การผลิตบัณฑิต มีคุณภาพระดับพอใช้

ข้อสังเกตสำคัญที่คณะกรรมการตรวจพบ คือ ผลการประเมินในบางหลักสูตรอาจไม่เป็นไปตามเกณฑ์ที่ สกอ. กำหนด เนื่องจากแบบประเมินคุณภาพบัณฑิตตามกรอบมาตรฐานคุณวุฒิระดับอุดมศึกษาแห่งชาติ โดยผู้ใช้บัณฑิตไม่ได้ ประเมินตามจุดเน้นของแต่ละหลักสูตร ดังนั้นคะแนนข้อ 1.1 ผลการบริหารจัดการหลักสูตรโดยรวมในระดับสำนักวิชา น่าจะคลาดเคลื่อนจากสภาพความเป็นจริง

### จุดเด่นและแนวทางเสริม

ผลการดำเนินการพัฒนานักศึกษาในด้านภาษาอังกฤษ ซึ่งได้รับรางวัลชนะเลิศอันดับ 1 เป็นระยะเวลา 2 ปีซ้อน จากการแข่งขัน สุนทรพจน์ภาษาอังกฤษ ระดับอุดมศึกษา จัดโดยสถาบันภาษาร่วมกับสาขาวิชาภาษาอังกฤษ มหาวิทยาลัยราชภัฏลำปาง เมื่อวันที่ 22 กุมภาพันธ์ 2562

### ข้อเสนอแนะเร่งด่วนเพื่อการพัฒนาสำนักวิชาในปีการศึกษา 2561

1. สำนักวิชาควรวิเคราะห์ความจำเป็นในการพัฒนาบุคลากรสายวิชาการและสายสนับสนุนให้มีศักยภาพตามนโยบายของมหาวิทยาลัยและกระทรวงการอุดมศึกษาวิทยาศาสตร์ วิจัย และนวัตกรรม และจัดทำแผนพัฒนาบุคลากรตามความเหมาะสม รวมทั้งกำหนดเป้าหมายและตัวชี้วัดเพื่อสามารถประเมินความสำเร็จของแผนได้อย่างเป็นรูปธรรม

2. สำนักวิชาต้องมีการวิเคราะห์ต้นทุนต่อหน่วยในการผลิตนักศึกษาแต่ละหลักสูตร สัดส่วน ค่าใช้จ่ายเพื่อพัฒนานักศึกษา อาจารย์ บุคลากร การจัดการเรียนการสอน ให้ครบถ้วนรวมทั้งวิเคราะห์โอกาสในการแข่งขันกับหลักสูตรเดียวกันในมหาวิทยาลัยอื่น โดยการเปรียบเทียบต้นทุนต่อหน่วยกับหลักสูตรเดียวกันหรือที่ใกล้เคียงกันในมหาวิทยาลัยอื่น ก่อนนำเสนอกรรมการประจำสำนักวิชา เพื่อพิจารณาความคุ้มค่า ประสิทธิภาพ ประสิทธิผล

3. แผนการดำเนินงานและโครงการของสำนักวิชา มีการกำหนดวัตถุประสงค์ที่ไม่ชัดเจน รวมทั้งตัวชี้วัดความสำเร็จทั้งเชิงปริมาณและคุณภาพไม่ตรงกับวัตถุประสงค์อย่างครบถ้วนดังนั้นผู้บริหารทุกระดับและผู้ที่เกี่ยวข้องต้องประชุมเชิงปฏิบัติการเพื่อทบทวนการจัดทำแผนพัฒนานักศึกษา แผนบริการวิชาการ แผนทำนุบำรุงศิลปวัฒนธรรม รวมทั้งมีการกำกับ ติดตาม ให้มีการดำเนินการตามวัตถุประสงค์ของแผน และมีการประเมินผลตามตัวชี้วัดความสำเร็จอย่างเป็นรูปธรรม

สำนักวิชาศิลปศาสตร์ ได้ประเมินตนเองตามองค์ประกอบและตัวบ่งชี้ การประกันคุณภาพการศึกษาโดยได้รายงานผลการดำเนินงานขององค์ประกอบและตัวบ่งชี้ของสำนักงานคณะกรรมการการอุดมศึกษา (สกอ.) จำนวน 13 ตัวบ่งชี้ ซึ่งเน้นปัจจัยนำเข้าและกระบวนการ โดยมีรายละเอียดดังนี้

องค์ประกอบที่ 1 การผลิตบัณฑิต	(6 ตัวบ่งชี้)
องค์ประกอบที่ 2 การวิจัย	(3 ตัวบ่งชี้)
องค์ประกอบที่ 3 การบริการวิชาการ	(1 ตัวบ่งชี้)
องค์ประกอบที่ 4 การทำนุบำรุงศิลปะและวัฒนธรรม	(1 ตัวบ่งชี้)
องค์ประกอบที่ 5 การบริหารจัดการ	(2 ตัวบ่งชี้)

รายนามคณะกรรมการตรวจประเมินคุณภาพการศึกษาภายใน

ตามคำสั่งมหาวิทยาลัยแม่ฟ้าหลวง ที่ 2153/2562 ลงวันที่ 5 กรกฎาคม พ.ศ. 2562 มหาวิทยาลัยแม่ฟ้าหลวงได้แต่งตั้งคณะกรรมการประเมินคุณภาพการศึกษาภายใน ระดับสำนักวิชา เพื่อทำหน้าที่เป็นกรรมการประเมินคุณภาพภายใน สำนักวิชาศิลปศาสตร์ ประจำปีการศึกษา 2561 ดังนี้

1. รองศาสตราจารย์ ดร.ดุขณี ธนะบริพัฒน์	ประธาน
2. อาจารย์ ดร.ประสิทธิ์ พงษ์เรืองพันธ์	กรรมการ
3. อาจารย์อวิกา ผลไม้	กรรมการ
4. หัวหน้าส่วนประกันคุณภาพการศึกษาและพัฒนาหลักสูตร	กรรมการและเลขานุการ
5. อาจารย์หรือเจ้าหน้าที่ของสำนักวิชา	ผู้ช่วยเลขานุการ

(อ้างอิง คำสั่งมหาวิทยาลัยแม่ฟ้าหลวง ที่ 2153/2562 ลงวันที่ 5 กรกฎาคม พ.ศ. 2562)

คณะกรรมการประเมินคุณภาพการศึกษา ได้ดำเนินการประเมินสำนักวิชา ในระหว่างวันที่ 2 - 3 กันยายน 2562 โดยใช้กระบวนการพบผู้บริหารของสำนักวิชา เพื่อสอบถามข้อมูลบริบททั่วไปของ สำนักวิชา สัมภาษณ์อาจารย์ประจำสำนักวิชา สัมภาษณ์ผู้แทนนักศึกษา ตรวจสอบข้อมูลที่เกี่ยวข้องจากเอกสาร/หลักฐานของสำนักวิชา พร้อมทั้งรายงานผลการประเมินต่อผู้บริหาร อาจารย์ประจำหลักสูตร เพื่อพิจารณาโดยเปิดโอกาสให้สามารถส่งข้อมูลเพิ่มเติมได้ภายใน 7 วัน หลังจากได้รับทราบผลการประเมินด้วยวาจาไปแล้ว

## ผลการประเมินโดยคณะกรรมการประเมินคุณภาพการศึกษาภายใน

จากผลการประเมินคุณภาพภายใน ประจำปีการศึกษา 2561 สำนักวิชาศิลปศาสตร์ มีผลการประเมินคุณภาพตามตัวบ่งชี้และตามองค์ประกอบ ดังตารางต่อไปนี้

ตาราง : ผลการประเมินคุณภาพตามตัวบ่งชี้

องค์ประกอบคุณภาพ	ผลประเมิน
<b>องค์ประกอบที่ 1 การผลิตบัณฑิต</b>	
1.1 : ผลการบริหารจัดการหลักสูตรโดยรวม	3.13
1.2 : อาจารย์ประจำคณะที่มีคุณวุฒิปริญญาเอก	3.91
1.3 : อาจารย์ประจำคณะที่ดำรงตำแหน่งทางวิชาการ	0.63
1.4 : จำนวนนักศึกษาเต็มเวลาเทียบเท่ากับจำนวนอาจารย์ประจำ	0.00
1.5 : การบริการนักศึกษาระดับปริญญาตรี	5.00
1.6 : กิจกรรมนักศึกษาระดับปริญญาตรี	3.00
<b>องค์ประกอบที่ 2 การวิจัย</b>	
2.1 : ระบบและกลไกการบริหารและพัฒนางานวิจัยหรืองานสร้างสรรค์	5.00
2.2 : เงินสนับสนุนงานวิจัยและงานสร้างสรรค์	5.00
2.3 : ผลงานทางวิชาการของอาจารย์ประจำ และนักวิจัย	3.63
<b>องค์ประกอบที่ 3 การบริการวิชาการ</b>	
3.1 : การบริการวิชาการแก่สังคม	4.00
<b>องค์ประกอบที่ 4 การทำนุบำรุงศิลปะและวัฒนธรรม</b>	
4.1 : ระบบและกลไกการทำนุบำรุงศิลปะและวัฒนธรรม	4.00
<b>องค์ประกอบที่ 5 การบริหารจัดการ</b>	
5.1 : การบริหารของคณะเพื่อการกำกับติดตามผลลัพธ์ ตามพันธกิจ กลุ่มสถาบัน และเอกลักษณ์ของคณะ	4.00
5.2 : ระบบกำกับประกันคุณภาพหลักสูตร	5.00
<b>รวม</b>	<b>3.56</b>
<b>ระดับผลการประเมิน</b>	<b>ระดับดี</b>

## ตาราง : ผลการประเมินคุณภาพตามองค์ประกอบ

องค์ประกอบคุณภาพ	คะแนนการประเมินเฉลี่ย				ระดับคุณภาพ
	ปัจจัยนำเข้า	กระบวนการ	ผลลัพธ์	รวม	
องค์ประกอบที่ 1 การผลิตบัณฑิต	1.51	4.00	3.13	2.61	พอใช้
องค์ประกอบที่ 2 การวิจัย	5.00	5.00	3.63	4.54	ดีมาก
องค์ประกอบที่ 3 การบริการวิชาการ	-	4.00	-	4.00	ดี
องค์ประกอบที่ 4 การทำนุบำรุงศิลป และวัฒนธรรม	-	4.00	-	4.00	ดี
องค์ประกอบที่ 5 การบริหารจัดการ	-	4.50	-	4.50	ดี
<b>เฉลี่ยรวมทุกตัวบ่งชี้ของทุกองค์ประกอบ</b>	<b>2.38</b>	<b>4.29</b>	<b>3.38</b>	<b>3.56</b>	<b>ดี</b>
<b>ผลการประเมิน</b>	<b>ต้องปรับปรุง</b>	<b>ระดับดี</b>	<b>ระดับพอใช้</b>		

## ข้อสรุปตามองค์ประกอบคุณภาพ

ผลการประเมินตาม องค์ประกอบคุณภาพ 5 องค์ประกอบ พบว่า ผลการประเมินภาพรวม มีค่าเฉลี่ยอยู่ที่ 3.56 คะแนน อยู่ในเกณฑ์ ระดับดี เมื่อพิจารณาในมุมมองตามระบบ พบว่า ปัจจัยนำเข้า อยู่ในระดับต้องปรับปรุง มีค่าเฉลี่ย 2.38 คะแนน กระบวนการ อยู่ในระดับดี ค่าเฉลี่ย 4.29 คะแนน และผลผลิต อยู่ในระดับพอใช้ ค่าเฉลี่ย 3.38 คะแนน

ผลการประเมินรายองค์ประกอบ พบว่า องค์ประกอบที่อยู่ในระดับดีมาก จำนวน 1 องค์ประกอบ คือ องค์ประกอบที่ 2 การวิจัย มีค่าเฉลี่ย 4.54 คะแนน ส่วนองค์ประกอบที่อยู่ในระดับดี มีจำนวน 3 องค์ประกอบ คือ องค์ประกอบที่ 3 การบริการวิชาการมีค่าเฉลี่ย 3.00 คะแนน องค์ประกอบที่ 4 การทำนุบำรุงศิลปและวัฒนธรรม มีค่าเฉลี่ย 4.00 คะแนน และองค์ประกอบที่ 5 การบริหารจัดการ มีค่าเฉลี่ย 4.50 คะแนน ส่วนองค์ประกอบที่อยู่ใน ระดับพอใช้ คือ องค์ประกอบที่ 1 การผลิตบัณฑิต มีค่าเฉลี่ย 2.61 คะแนน

ในปีการศึกษา 2561 สำนักวิชาศิลปศาสตร์ มหาวิทยาลัยแม่ฟ้าหลวง จัดการเรียนการสอน จำนวน 5 หลักสูตร จำแนกเป็นหลักสูตรระดับปริญญาตรี 2 หลักสูตร ระดับปริญญาโท 2 หลักสูตร และระดับปริญญาเอก 1 หลักสูตร โดยดำเนินการประกันคุณภาพการศึกษาระดับหลักสูตร ตามระบบและกลไกการประกันคุณภาพการศึกษภายใน ของสำนักงานคณะกรรมการการอุดมศึกษา ระหว่างวันที่ 12-13, 26 กรกฎาคม 2562 และวันที่ 19 สิงหาคม 2562 พบว่า หลักสูตรทั้งหมด ผ่านเกณฑ์มาตรฐานหลักสูตร

ผลการประเมินคุณภาพระดับสำนักวิชา ในวันที่ 2-3 กันยายน 2562 พบว่า มีผลการดำเนินงานอยู่ในระดับดี (คะแนนเฉลี่ย 3.56) ซึ่งเมื่อเทียบกับผลการประเมิน 2 ปี ย้อนหลัง พบว่า สำนักวิชา มีผลการดำเนินงานมีผลการดำเนินงานอยู่ในระดับดี โดยมีรายละเอียดดังตารางต่อไปนี้

## ผลการประเมินคุณภาพการศึกษาภายใน ระดับสำนักวิชา ประจำปีการศึกษา 2559-2561

ตาราง : สรุปคะแนนรายตัวบ่งชี้ ผลการประเมินคุณภาพภายในระดับสำนักวิชา 2 ปีย้อนหลัง

องค์ประกอบคุณภาพ	คะแนนการประเมินเฉลี่ย/ปีการศึกษา		
	2559	2560	2561
<b>องค์ประกอบที่ 1 การผลิตบัณฑิต</b>			
1.1 : ผลการบริหารจัดการหลักสูตรโดยรวม	2.31	2.93	3.13
1.2 : อาจารย์ประจำคณะที่มีคุณวุฒิปริญญาเอก	2.30	3.01	3.91
1.3 : อาจารย์ประจำคณะที่ดำรงตำแหน่งทางวิชาการ	0.43	0.52	0.63
1.4 : จำนวนนักศึกษาเต็มเวลาเทียบเท่าต่อจำนวนอาจารย์ประจำ	0	0	0.00
1.5 : การบริการนักศึกษาระดับปริญญาตรี	3.00	3	5.00
1.6 : กิจกรรมนักศึกษาระดับปริญญาตรี	3.00	3.00	3.00
<b>องค์ประกอบที่ 2 การวิจัย</b>			
2.1 : ระบบและกลไกการบริหารและพัฒนางานวิจัยหรืองานสร้างสรรค์	5.00	5.00	5.00
2.2 : เงินสนับสนุนงานวิจัยและงานสร้างสรรค์	3.83	2.27	5.00
2.3 : ผลงานทางวิชาการของอาจารย์ประจำ และนักวิจัย	3.93	3.51	3.63
<b>องค์ประกอบที่ 3 การบริการวิชาการ</b>			
3.1 : การบริการวิชาการแก่สังคม	3.00	4.00	4.00
<b>องค์ประกอบที่ 4 การทำนุบำรุงศิลปะและวัฒนธรรม</b>			
4.1 : ระบบและกลไกการทำนุบำรุงศิลปะและวัฒนธรรม	5.00	5.00	4.00
<b>องค์ประกอบที่ 5 การบริหารจัดการ</b>			
5.1 : การบริหารของคณะเพื่อการกำกับติดตามผลลัพธ์ ตามพันธกิจ กลุ่มสถาบัน และเอกลักษณ์ของคณะ	2.00	3.00	4.00
5.2 : ระบบกำกับการประกันคุณภาพหลักสูตร	3.00	4.00	5.00
<b>รวม</b>	<b>2.83</b>	<b>3.02</b>	<b>3.56</b>
<b>ระดับผลการประเมิน</b>	<b>ระดับพอใช้</b>	<b>ระดับพอใช้</b>	<b>ระดับดี</b>



## การประเมินคุณภาพการศึกษาภายใน ระดับสำนักวิชา

สำนักวิชา : ศิลปศาสตร์

วันที่ประเมิน : 2-3 กันยายน 2562

ตัวบ่งชี้คุณภาพ	(ชื่อ/ร้อยละ/คะแนน)	ผลการประเมินตนเอง		ผลประเมินโดยกรรมการ		บรรลุเป้าหมาย	คะแนนการประเมิน		หมายเหตุ
		ตัวตั้ง	ผลลัพธ์	ตัวตั้ง	ผลลัพธ์		ประเมินตนเอง	ประเมินโดยกรรมการ	
		ตัวหาร		ตัวหาร					
<b>องค์ประกอบที่ 1 การผลิตบัณฑิต</b>									
การประกันคุณภาพระดับหลักสูตร (ระบุจำนวนหลักสูตรที่สำนักวิชาเปิดสอนในทุกระดับการศึกษา)									
ระดับปริญญาตรี		2 หลักสูตร							
ระดับปริญญาโท		1 หลักสูตร							
ระดับปริญญาเอก		2 หลักสูตร							
1. หลักสูตรศิลปศาสตรบัณฑิต สาขาวิชาภาษาอังกฤษ				ผ่าน	3.27				
2. หลักสูตรศิลปศาสตรบัณฑิต สาขาวิชาภาษาไทยและวัฒนธรรมไทยสำหรับชาวต่างประเทศ				ผ่าน	3.40				
3. หลักสูตรศิลปศาสตรมหาบัณฑิต สาขาวิชาภาษาอังกฤษเพื่อการพัฒนาวิชาชีพ				ผ่าน	3.44				
4. หลักสูตรปรัชญาดุษฎีบัณฑิต สาขาวิชาภาษาอังกฤษเพื่อการพัฒนาวิชาชีพ				ผ่าน	3.39				
5. หลักสูตรปรัชญาดุษฎีบัณฑิต สาขาวิชาสังคมศาสตร์				ผ่าน	2.14				
ตัวบ่งชี้ 1.1	250 คะแนน	15.64 5	3.13	15.64 5	3.13	/	3.13	3.13	
ตัวบ่งชี้ 1.2	ร้อยละ 40	25 80	31.25	25 80	31.25	X	3.91	3.91	ปเอก 25 คน
ตัวบ่งชี้ 1.3	ร้อยละ 60	6 80	7.50	6 80	7.50	X	0.63	0.63	รศ. 2 คน ผศ. 4 คน
ตัวบ่งชี้ 1.4	20 คะแนน	ร้อยละ 33.56	0	ร้อยละ 33.56	0	X	0.00	0.00	
ตัวบ่งชี้ 1.5	5 ข้อ	6 ข้อ (1,2,3,4,5,6)		6 ข้อ (1,2,3,4,5,6)		/	5.00	5.00	
ตัวบ่งชี้ 1.6	6 ข้อ	6 ข้อ (1,2,3,4,5,6)		4 ข้อ (1,2,3,6)		X	5.00	3.00	
<b>องค์ประกอบที่ 2 การวิจัย</b>									
ตัวบ่งชี้ 2.1	6 ข้อ	6 ข้อ (1,2,3,4,5,6)		6 ข้อ (1,2,3,4,5,6)		/	5.00	5.00	
ตัวบ่งชี้ 2.2	25,000 บาท/คน	2,082,650.00 77	27,047.40	2,082,650.00 77	27,047.40	/	5.00	5.00	ภายใน 430,550 บาท ภายนอก 1,652,100 บาท
ตัวบ่งชี้ 2.3	ร้อยละ 20	11.6 80	14.50	11.6 80	14.50	X	3.63	3.63	ค่านัก 0.2*1, 0.4*1, 0.6*3, 0.8*9, 1.0*2
<b>องค์ประกอบที่ 3 การบริการวิชาการ</b>									
ตัวบ่งชี้ 3.1	6 ข้อ	6 ข้อ (1,2,3,4,5,6)		5 ข้อ (1,2,3,5,6)		X	5.00	4.00	
<b>องค์ประกอบที่ 4 การทำนุบำรุงศิลปะและวัฒนธรรม</b>									
ตัวบ่งชี้ 4.1	6 ข้อ	6 ข้อ (1,2,3,4,5,6,7)		5 ข้อ (1,2,3,5,6)		X	5.00	4.00	
<b>องค์ประกอบที่ 5 การบริหารจัดการ</b>									
ตัวบ่งชี้ 5.1	7 ข้อ	7 ข้อ (1,2,3,4,5,6,7)		5 ข้อ (1,3,4,6,7)		X	5.00	4.00	
ตัวบ่งชี้ 5.2	6 ข้อ	6 ข้อ (1,2,3,4,5,6)		6 ข้อ (1,2,3,4,5,6)		/	5.00	5.00	
<b>ค่าเฉลี่ยรวม</b>							<b>3.94</b>	<b>3.56</b>	

## จุดแข็ง จุดที่ควรพัฒนา และข้อเสนอแนะในการปรับปรุง

## ข้อเสนอแนะให้กับมหาวิทยาลัยเพื่อการพัฒนาเร่งด่วน

การจัดกิจกรรมนักศึกษาโดยมหาวิทยาลัย ควรให้นักศึกษามีส่วนร่วมในการวางแผนกิจกรรม ให้สอดคล้องกับความต้องการของนักศึกษา และอัตลักษณ์ของมหาวิทยาลัย

## องค์ประกอบที่ 1 การผลิตบัณฑิต

จุดที่ควรพัฒนา	ข้อเสนอแนะในการปรับปรุง																								
<p>1. ผลการประเมินคุณภาพทั้ง 5 หลักสูตร มีคุณภาพเพิ่มขึ้นทุกหลักสูตร เมื่อเทียบกับผลการประเมินของปีการศึกษา 2560</p> <table border="1"> <thead> <tr> <th>ปีการศึกษา</th> <th>2559</th> <th>2560</th> <th>2561</th> </tr> </thead> <tbody> <tr> <td>หลักสูตรศิลปศาสตรบัณฑิต สาขาวิชาภาษาและวัฒนธรรมไทย</td> <td>2.56</td> <td>3.37</td> <td>3.40</td> </tr> <tr> <td>หลักสูตรศิลปศาสตรบัณฑิต สาขาวิชาภาษาอังกฤษ</td> <td>2.63</td> <td>3.09</td> <td>3.27</td> </tr> <tr> <td>หลักสูตรศิลปศาสตรมหาบัณฑิต สาขาวิชาภาษาอังกฤษเพื่อการพัฒนาวิชาชีพ</td> <td>2.32</td> <td>3.23</td> <td>3.44</td> </tr> <tr> <td>หลักสูตรปรัชญาดุษฎีบัณฑิต สาขาวิชาภาษาอังกฤษเพื่อการพัฒนาวิชาชีพ</td> <td>2.08</td> <td>2.89</td> <td>3.39</td> </tr> <tr> <td>หลักสูตรปรัชญาดุษฎีบัณฑิต สาขาวิชาสังคมศาสตร์</td> <td>1.95</td> <td>2.11</td> <td>2.14</td> </tr> </tbody> </table>	ปีการศึกษา	2559	2560	2561	หลักสูตรศิลปศาสตรบัณฑิต สาขาวิชาภาษาและวัฒนธรรมไทย	2.56	3.37	3.40	หลักสูตรศิลปศาสตรบัณฑิต สาขาวิชาภาษาอังกฤษ	2.63	3.09	3.27	หลักสูตรศิลปศาสตรมหาบัณฑิต สาขาวิชาภาษาอังกฤษเพื่อการพัฒนาวิชาชีพ	2.32	3.23	3.44	หลักสูตรปรัชญาดุษฎีบัณฑิต สาขาวิชาภาษาอังกฤษเพื่อการพัฒนาวิชาชีพ	2.08	2.89	3.39	หลักสูตรปรัชญาดุษฎีบัณฑิต สาขาวิชาสังคมศาสตร์	1.95	2.11	2.14	<p>1. สำนักวิชาต้องปรับปรุงระบบและกลไก ในการกำกับ ติดตาม และการดำเนินงานพัฒนาคุณภาพหลักสูตร ให้เป็นไปตามเกณฑ์มาตรฐานหลักสูตรที่ สกอ. กำหนด และควรวางมาตรการในการควบคุม กำกับ ตรวจสอบ และประเมินคุณภาพหลักสูตรในทุกภาคการศึกษา และนำเสนอคณะกรรมการประจำสำนักวิชา เพื่อพิจารณา กำกับ ติดตาม จนมีคุณภาพสามารถได้รับการเผยแพร่หลักสูตรตามระบบ TQR</p>
ปีการศึกษา	2559	2560	2561																						
หลักสูตรศิลปศาสตรบัณฑิต สาขาวิชาภาษาและวัฒนธรรมไทย	2.56	3.37	3.40																						
หลักสูตรศิลปศาสตรบัณฑิต สาขาวิชาภาษาอังกฤษ	2.63	3.09	3.27																						
หลักสูตรศิลปศาสตรมหาบัณฑิต สาขาวิชาภาษาอังกฤษเพื่อการพัฒนาวิชาชีพ	2.32	3.23	3.44																						
หลักสูตรปรัชญาดุษฎีบัณฑิต สาขาวิชาภาษาอังกฤษเพื่อการพัฒนาวิชาชีพ	2.08	2.89	3.39																						
หลักสูตรปรัชญาดุษฎีบัณฑิต สาขาวิชาสังคมศาสตร์	1.95	2.11	2.14																						
<p>2. อาจารย์ของสำนักวิชา มีอาจารย์คุณวุฒิปริญญาเอก จำนวน 25 คน (3.91 คะแนน) และมีตำแหน่งทางวิชาการ จำนวน 6 คน (0.63 คะแนน) ซึ่งต่ำกว่าเกณฑ์มาตรฐานของ สกอ.</p>	<p>2. ผู้บริหารสำนักวิชา ควรทบทวนแผนบริหารและแผนพัฒนาบุคลากรสายวิชาการ เช่น ส่งเสริมสนับสนุนให้ คณาจารย์ที่มีคุณวุฒิปริญญาโทได้มีการเตรียมตัวเข้าศึกษา ต่อระดับปริญญาเอก และกรณีขอตำแหน่งทางวิชาการ ต้องกำกับ ติดตาม และผลักดันให้อาจารย์ที่มีคุณสมบัติพร้อมในการขอดำรงตำแหน่งทางวิชาการให้เร็วขึ้น</p>																								
<p>3. จำนวนนักศึกษาเต็มเวลาเทียบเท่าต่อจำนวนอาจารย์ประจำของสำนักวิชา มีสัดส่วน 1:33.39 ซึ่งมีจำนวนมากกว่าเกณฑ์ที่ สกอ. กำหนด ทำให้ได้ 0 คะแนนต่อเนื่องกัน 5 ปี เนื่องจากมีภาระงานสอนวิชาศึกษาทั่วไปจำนวน สูงกว่าอัตรากำลังของอาจารย์ที่ปฏิบัติงานจริง</p>	<p>3. เนื่องจากระดับสำนักวิชามีอัตราว่างรอการบรรจุถึง 18 อัตรา ผู้บริหารต้องนำผลการวิเคราะห์ปัญหาในการที่ไม่สามารถบรรจุอาจารย์ใหม่ เข้าร่วมหารือกับมหาวิทยาลัย เพื่อหามาตรการและแนวทางในการบรรจุอัตรากำลังให้มีจำนวนเพิ่มขึ้นเป็นไปตามกรอบอัตราที่มีอยู่</p>																								

### องค์ประกอบที่ 1 การผลิตบัณฑิต (ต่อ)

4. การประเมินความสำเร็จของการดำเนินงานตามแผนการจัดกิจกรรมพัฒนานักศึกษา พบว่า ตัวชี้วัดความสำเร็จในระดับแผน/โครงการ/กิจกรรมนักศึกษาไม่สามารถสะท้อนวัตถุประสงค์ของแผน/โครงการ/กิจกรรมนักศึกษาได้

4. รองคณบดีที่รับผิดชอบต้องร่วมกับสโมสรนักศึกษา เพื่อพัฒนาตัวชี้วัดความสำเร็จในระดับแผน/โครงการ/กิจกรรมนักศึกษา เพื่อให้สามารถสะท้อนวัตถุประสงค์ของแผน/โครงการพัฒนานักศึกษาได้อย่างเป็นรูปธรรม และทำให้สามารถประเมินความสำเร็จของการดำเนินงานและนำไปสู่การปรับปรุงโครงการ/กิจกรรมหรือปรับปรุงแผนการจัดกิจกรรมเพื่อพัฒนานักศึกษาในปีการศึกษาต่อไป

### องค์ประกอบที่ 2 การวิจัย

#### จุดแข็ง

สำนักวิชามีเงินสนับสนุนงานวิจัยและงานสร้างสรรค์เป็นจำนวนมาก (27,047.40 บาทต่อคน) ซึ่งเพิ่มขึ้นจากปีการศึกษา 2560 (11,371.41 บาทต่อคน) และสูงกว่าเกณฑ์ที่ สกอ. กำหนด (25,000 บาทต่อคน )

#### แนวทางเสริมจุดแข็ง

สำนักวิชาควรส่งเสริมและสนับสนุนให้คณาจารย์ได้รับงบประมาณการทำวิจัยและงานสร้างสรรค์อย่างทั่วถึง ทั้งนี้อาจสร้างองค์ความรู้เกี่ยวกับการขอทุนวิจัยจากภายนอกทั้งในประเทศและต่างประเทศ เพื่อนำองค์ความรู้นั้นมาใช้ได้อย่างเป็นรูปธรรม

#### จุดที่ควรพัฒนา

ผลงานตีพิมพ์เผยแพร่ของสำนักวิชา ได้ 3.63 คະแนน ต่ำกว่าเกณฑ์มาตรฐานที่ สกอ.กำหนด (จาก 5 คະแนน)

#### ข้อเสนอแนะในการปรับปรุง

สำนักวิชาควรส่งเสริมและสนับสนุนให้คณาจารย์นำเสนอผลงานวิจัยเพื่อตีพิมพ์เผยแพร่ในวารสารที่มีระดับคุณภาพสูง (มี Impact factor หรือค่าถ่วงน้ำหนักสูง) หรืออยู่ในฐาน TCI หรือกำหนดเงื่อนไขในการเผยแพร่ผลงานทางวิชาการที่เป็นการตีพิมพ์ในวารสารระดับนานาชาติ ที่อยู่ในฐานข้อมูลที ก.พ.อ. กำหนด

### องค์ประกอบที่ 3 การบริการวิชาการแก่สังคม

#### จุดที่ควรพัฒนา

การประเมินความสำเร็จของแผน/โครงการบริการวิชาการไม่สะท้อนตัวชี้วัดและวัตถุประสงค์ของแผน/โครงการที่กำหนดไว้

#### ข้อเสนอแนะในการปรับปรุง

ผู้บริหารสำนักวิชาที่รับผิดชอบและผู้ที่เกี่ยวข้อง ต้องจัดให้มีการประชุมเชิงปฏิบัติการร่วมกัน เพื่อกำหนดตัวชี้วัดและวัตถุประสงค์ให้ชัดเจน และประเมินความสำเร็จเพื่อเสนอให้คณะกรรมการประจำสำนักวิชาได้พิจารณาและนำมาตีไปปรับปรุงแผน/โครงการบริการวิชาการในปีต่อไป

## องค์ประกอบที่ 4 การทำนุบำรุงศิลปะและวัฒนธรรม

จุดที่ควรพัฒนา	ข้อเสนอแนะในการปรับปรุง
<p>การประเมินความสำเร็จของแผน/โครงการ/กิจกรรม ทำนุบำรุงศิลปะและวัฒนธรรมไม่สะท้อนตัวชี้วัดและวัตถุประสงค์ของโครงการที่กำหนดไว้</p>	<p>ผู้บริหารสำนักวิชาที่รับผิดชอบและผู้ที่เกี่ยวข้อง ต้องจัดให้มีการประชุมเชิงปฏิบัติการร่วมกัน เพื่อกำหนดตัวชี้วัดและวัตถุประสงค์ให้ชัดเจน และประเมินความสำเร็จเพื่อเสนอให้คณะกรรมการประจำสำนักวิชาได้พิจารณาและนำมติไปปรับปรุงแผน/โครงการ/กิจกรรมทำนุบำรุงศิลปะและวัฒนธรรมในปีต่อไป</p>

## องค์ประกอบที่ 5 การบริหารจัดการ

จุดที่ควรพัฒนา	ข้อเสนอแนะในการปรับปรุง
<p>1. ผลการดำเนินงานวิเคราะห์ต้นทุนต่อหน่วยในการผลิตนักศึกษาแต่ละหลักสูตร ไม่สามารถสรุปข้อมูลได้ทันก่อนเปิดปีการศึกษา 2562 ทำให้ไม่มีการนำเสนอต่อกรรมการประจำสำนักวิชาเพื่อพิจารณาความคุ้มค่า ประสิทธิภาพ ประสิทธิผล รวมทั้งวิเคราะห์โอกาสในการแข่งขันกับหลักสูตรเดียวกันในมหาวิทยาลัยอื่น</p>	<p>1. ทีมผู้บริหารสำนักวิชาต้องประสานงานกับทีมบริหารมหาวิทยาลัยเพื่อให้ได้ข้อมูลค่าใช้จ่ายประจำปีงบประมาณในส่วนของสำนักวิชา มาประกอบการวิเคราะห์ต้นทุนต่อหน่วยของทุกหลักสูตรในสำนักวิชา และนำเสนอต่อกรรมการประจำสำนักวิชาเพื่อพิจารณาความคุ้มค่า ประสิทธิภาพ ประสิทธิผล รวมทั้งวิเคราะห์โอกาสในการแข่งขันกับหลักสูตรเดียวกันในมหาวิทยาลัยอื่น</p>
<p>2. แม้ว่าการจัดการความรู้จะดำเนินการได้ตามหลักวิชาการ แต่ยังไม่สามารถดำเนินการได้ครบถ้วนทุกขั้นตอนตามระยะเวลาที่กำหนด</p>	<p>2. สำนักวิชาควรดำเนินการต่อยอดเพื่อให้ได้แผนกลยุทธ์ในการจัดการความรู้ และดำเนินการตามหลักวิชาการให้ทันตามกรอบระยะเวลา ทั้งนี้ควรมีการเผยแพร่องค์ความรู้ที่ได้เพื่อการแลกเปลี่ยนเรียนรู้อย่างกว้างขวาง และนำไปสู่การนำไปใช้ประโยชน์จริง</p>
<p>3. ระบบบริหารคุณภาพด้านบุคลากร สำนักวิชายังไม่เข้มแข็งเท่าที่ควร โดยเฉพาะการพัฒนาศักยภาพบุคลากรสายวิชาการให้มีความรู้ความเข้าใจและความตระหนักในบทบาทหน้าที่ของอาจารย์ การทำหน้าที่ของอาจารย์แบบมืออาชีพ ทั้งด้านการจัดการเรียนการสอน การวิจัย และการบริการวิชาการอย่างมีคุณภาพ</p>	<p>3. ทีมผู้บริหารสำนักวิชาและอาจารย์ผู้รับผิดชอบหลักสูตร รวมทั้งอาจารย์ทุกคนต้องร่วมมือกันในการสร้างความตระหนักที่จะให้เกิดการเปลี่ยนแปลง (Change Management) เพื่อพัฒนาตนเองในทุกๆระดับ โดยอาจใช้ KPI รายบุคคลเป็นเครื่องมือกำกับติดตาม หรือใช้เพื่อการสร้างแรงจูงใจในเชิงบวกและเชิงลบ</p>

### ข้อเสนอแนะในการจัดทำรายงานการประเมินตนเอง (SAR)

1. ตรวจสอบข้อมูลพื้นฐานใน SAR และ Common Data Set ให้ตรงกับข้อมูลจริงที่นำไปคิดคำนวณในตัวบ่งชี้ต่างๆ
2. ควรเขียนผลการดำเนินงานในรายงานการประเมินตนเองให้ชัดเจน และสอดคล้องกับเกณฑ์ตามคู่มือการประกันคุณภาพการศึกษา
3. ต้องเขียนส่วนประกอบของ SAR ให้สมบูรณ์ เช่น เอกลักษณ์ อัตลักษณ์ รวมทั้งวิเคราะห์จุดเด่นและจุดที่ควรพัฒนาของสำนักวิชาให้ชัดเจน

### ประมวลภาพการตรวจประเมิน ระดับหลักสูตรและระดับสำนักวิชา

