



รายงานผลการประเมินคุณภาพการศึกษาภายใน
ประจำปีการศึกษา 2557
มหาวิทยาลัยแม่ฟ้าหลวง

ระดับสำนักวิชา

ทันตแพทยศาสตร์



รายงานผลการประเมินคุณภาพการศึกษาภายใน
ประจำปีการศึกษา 2557
ระดับหลักสูตร และสำนักวิชา
สำนักวิชาทันตแพทยศาสตร์

ส่วนประกันคุณภาพการศึกษาและพัฒนาหลักสูตร
มหาวิทยาลัยแม่ฟ้าหลวง

คำนำ

การประเมินคุณภาพการศึกษาภายในของสำนักวิชาทันตแพทยศาสตร์ ประจำปีการศึกษา 2557 เป็นการดำเนินงานตามระบบและกลไกการประกันคุณภาพภายใน ของมหาวิทยาลัยแม่ฟ้าหลวง เพื่อให้การประกันคุณภาพการศึกษาเกิดประโยชน์มากยิ่งขึ้น จึงกำหนดให้มีการประกันคุณภาพภายใน 3 ระดับ คือ ระดับหลักสูตร ระดับสำนักวิชา และระดับสถาบัน โดยใช้หลักการตรวจสอบเอกสาร หลักฐานเชิงประจักษ์ ตามตัวบ่งชี้และเกณฑ์การประเมินคุณภาพของสำนักงานคณะกรรมการการอุดมศึกษา (สกอ.) โดยในปีการศึกษา 2557 ได้ดำเนินการประเมินคุณภาพภายใน มีการสัมภาษณ์บุคลากรภายในสำนักวิชา เพื่อนำข้อมูลมาวิเคราะห์ประกอบกับการดำเนินงานประกันคุณภาพ เพื่อนำไปสู่การพัฒนาคุณภาพ ทั้งทางด้านวิชาการและการบริหารจัดการ ให้มีคุณภาพและมาตรฐานเป็นที่ยอมรับในระดับสากล

รายงานฉบับนี้เป็นรายงานผลการประเมินคุณภาพการศึกษาภายใน ของสำนักวิชาทันตแพทยศาสตร์ ประจำปีการศึกษา 2557 โดยคณะกรรมการประเมินคุณภาพการศึกษาภายในระดับหลักสูตร และระดับสำนักวิชา ทั้งนี้ ส่วนประกันคุณภาพการศึกษาและพัฒนาหลักสูตร มหาวิทยาลัยแม่ฟ้าหลวง หวังเป็นอย่างยิ่งว่า รายงานฉบับนี้จะเป็นประโยชน์ต่อการปรับปรุง พัฒนาคุณภาพการศึกษาภายในให้ดียิ่งขึ้น ในการนี้ ขอขอบคุณ ผู้บริหาร บุคลากรของสำนักวิชาทันตแพทยศาสตร์ทุกท่าน ที่ให้ความร่วมมือในการประเมินเป็นอย่างดี

ส่วนประกันคุณภาพการศึกษาและพัฒนาหลักสูตร
มหาวิทยาลัยแม่ฟ้าหลวง

ส่วนที่ 1

ข้อมูลพื้นฐาน

สำนักวิชาทันตแพทยศาสตร์ ประจำปีการศึกษา 2557

1. ประวัติความเป็นมา

มหาวิทยาลัยแม่ฟ้าหลวง ได้มีโครงการจัดตั้งสำนักวิชาทันตแพทยศาสตร์ตามดำริของ ศาสตราจารย์ ดร. วันชัย ศิริชนะ อธิการบดีมหาวิทยาลัยแม่ฟ้าหลวง เพื่อสืบสานพระราชปณิธานของสมเด็จพระศรีนครินทราบรมราชชนนี “พระมารดาแห่งการทันตแพทย์ไทย” ในการพัฒนาคุณภาพชีวิตของประชาชนที่ด้อยโอกาสที่อยู่พื้นที่ห่างไกล และพระราชปณิธาน “ให้ปวงประชามีฟันดี” โดยมุ่งเน้นผลิตทันตแพทย์เพื่อแก้ไขปัญหาการขาดแคลนทันตแพทย์ที่มาหน้าที่ดูแลรักษาผู้ป่วยให้กับประชาชนในเขตภาคเหนือตอนบน และประเทศในเขตอนุภูมิภาคกลุ่มแม่น้ำโขง

ได้รับอนุมัติการจัดตั้งขึ้นตามมติของสภามหาวิทยาลัยแม่ฟ้าหลวง ในการประชุมครั้งที่ 2/2555 เมื่อวันที่ 21 มีนาคม 2555 โดยมีเป้าหมายเปิดรับนักศึกษารุ่นแรกในปีการศึกษา 2557 โดยคณะกรรมการจัดตั้งสำนักวิชาทันตแพทยศาสตร์ มหาวิทยาลัยแม่ฟ้าหลวง มีรายชื่อดังนี้

- | | |
|--|------------------|
| 1. อธิการบดี (รองศาสตราจารย์ ดร. วันชัย ศิริชนะ) | ที่ปรึกษา |
| 2. ดร. สุเมธ แย้มมนุ่ | ที่ปรึกษา |
| 3. Professor Peter A. Reichart | ที่ปรึกษา |
| 4. ที่ปรึกษาอธิการบดี (รองศาสตราจารย์ นายสัตวแพทย์ ดร. เทอด เทศประทีป) | ที่ปรึกษา |
| 5. รองศาสตราจารย์ ทันตแพทย์ ทะนง ฉัตรอุทัย | ที่ปรึกษา |
| 6. รองศาสตราจารย์ ทันตแพทย์ สัมพันธ์ ศรีสุวรรณ | ประธานกรรมการ |
| 7. รองศาสตราจารย์ ทันตแพทย์ วิรัช พัฒนภรณ์ | รองประธานกรรมการ |
| 8. สาธารณสุขจังหวัดเชียงราย (นายแพทย์ชำนาญ หาญสุทธิเวชกุล) | กรรมการ |
| 9. ผู้อำนวยการโรงพยาบาลเชียงรายประชานุเคราะห์ | กรรมการ |
| 10. นายแพทย์ไชยเวท ธนไพศาล | กรรมการ |
| 11. ทันตแพทย์โคสิต ออบสุวรรณ | กรรมการ |
| 12. รองศาสตราจารย์ ทันตแพทย์หญิง วัชรภรณ์ ทศพร | กรรมการ |
| 13. รองศาสตราจารย์ ทันตแพทย์หญิง ดร. พัชราวรรณ ศรีศิลป์นันทน์ | กรรมการ |
| 14. ผู้ช่วยศาสตราจารย์ ทันตแพทย์หญิง สัมสม ประกายสาธก | กรรมการ |
| 15. ผู้ช่วยศาสตราจารย์ ทันตแพทย์หญิง ดร. สาครรัตน์ คงขุนเทียน | กรรมการ |
| 16. อาจารย์ ทันตแพทย์หญิง ดร. ธนิดา ศรีสุวรรณ | กรรมการ |

17. ทันตแพทย์สมพงษ์ รุ่งเพ็ชรวงศ์	กรรมการ
18. ทันตแพทย์ประจักษ์ จริยพงศ์ไพบูลย์	กรรมการ
19. ทันตแพทย์หญิง ดวงเดือน วีระฤทธิพันธ์	กรรมการ
20. ทันตแพทย์หญิง ดลฤดี ชุมภูรัตน์	กรรมการ
21. ทันตแพทย์หญิง ศิรินทิพย์ ปิติวัฒน์สกุล	กรรมการ
22. รองอธิการบดี (รองศาสตราจารย์กัลณกา สาธิตธาดา)	กรรมการ
23. รองอธิการบดี (รองศาสตราจารย์ ดร. ชยาพร วัฒนศิริ)	กรรมการ
24. รองอธิการบดี (รองศาสตราจารย์ชัชณะ รุ่งปัจฉิม)	กรรมการ
25. ผู้ช่วยอธิการบดี (ดร. มัชฌิมา นราดิศร)	กรรมการและเลขานุการ
26. หัวหน้าส่วนประกันคุณภาพการศึกษาและพัฒนาหลักสูตร (นายศรันยู โกเมนต์ – ผู้แทน)	ผู้ช่วยเลขานุการ
27. หัวหน้าฝ่ายวางแผนและติดตามประเมินผล (นางฐาปนีย์ พัวพันพัฒนา)	ผู้ช่วยเลขานุการ
28. นางจิรวรรณ เปี่ยมสุข	ผู้ประสานงาน
29. นางสาววาสนา ใจคำแปง	ผู้ประสานงาน

รองศาสตราจารย์ ทันตแพทย์สัมพันธ์ ศรีสุวรรณ ประธานกรรมการ ร่วมกับคณะกรรมการผู้ทรงคุณวุฒิ ได้จัดทำหลักสูตรทันตแพทยศาสตรบัณฑิต ระดับปริญญาตรี 6 ปี เน้นหลักการของ “โรงเรียนทันตแพทย์สร้างสุข” มาดำเนินการเกี่ยวกับโครงสร้างทางกายภาพ และกระบวนการเรียนการสอน โดยมีคณะทันตแพทยศาสตร์ มหาวิทยาลัยเชียงใหม่ เป็นสถาบันพี่เลี้ยง และมีการจัดตั้งสำนักวิชาทันตแพทยศาสตร์ขึ้นอย่างเป็นทางการ ตามข้อกำหนดมหาวิทยาลัยแม่ฟ้าหลวง ว่าด้วยการจัดตั้งส่วนงาน พ.ศ.2555 ณ วันที่ 23 เมษายน 2555 โดยท่านพลตำรวจเอกเอก สารสิน ประธานสภามหาวิทยาลัยแม่ฟ้าหลวง

สำนักวิชาทันตแพทยศาสตร์ ได้มีอาจารย์ทันตแพทย์ผู้รับผิดชอบหลักสูตรในการจัดตั้งฯ เริ่มแรกจำนวน 5 ท่าน ได้แก่

1. รองศาสตราจารย์ ทันตแพทย์สัมพันธ์ ศรีสุวรรณ
2. รองศาสตราจารย์ ทันตแพทย์ทะนง ฉัตรอุทัย
3. ผู้ช่วยศาสตราจารย์ ทันตแพทย์หญิงมิ่งขวัญ ม่วงมณี
4. ผู้ช่วยศาสตราจารย์ ทันตแพทย์หญิงมัลลิกา สุขเกษม
5. อาจารย์ ทันตแพทย์อุทัยวรรณ กาญจนกามล

มหาวิทยาลัยแม่ฟ้าหลวง ได้แต่งตั้งรองศาสตราจารย์ ทันตแพทย์สัมพันธ์ ศรีสุวรรณ ประธานคณะกรรมการจัดตั้งสำนักวิชาทันตแพทยศาสตร์ มหาวิทยาลัยแม่ฟ้าหลวง เป็นคณบดีสำนักวิชา

ทันตแพทยศาสตร์คนแรก เมื่อวันที่ 24 มกราคม 2556

มหาวิทยาลัยแม่ฟ้าหลวง มีการประเมินหลักสูตรทันตแพทยศาสตรบัณฑิต และรับรองสถาบันจากทันตแพทยสภา เมื่อวันที่ 14 สิงหาคม 2556 โดยคณะกรรมการทันตแพทยสภา มีรายชื่อ ดังนี้

- | | |
|--|------------------------|
| 1. ทันตแพทย์ประทีป พันธุ์วนิช | ประธานอนุกรรมการ |
| 2. พลเรือตรีหญิงสุชาดา วุฑฒกนก | อนุกรรมการ |
| 3. ทันตแพทย์สุวิทย์ วิมลจิตต์ | อนุกรรมการ |
| 4. ทันตแพทย์หญิงจุฬาลักษณ์ เกษตรสุวรรณ | อนุกรรมการ |
| 5. ทันตแพทย์นฤมนัส คอวนิช | อนุกรรมการและเลขานุการ |

มหาวิทยาลัยแม่ฟ้าหลวง ได้รับความเห็นชอบหลักสูตรทันตแพทยศาสตรบัณฑิต และรับรองสถาบันจากทันตแพทยสภา ณ วันที่ 15 พฤศจิกายน 2556 ตามข้อบังคับทันตแพทยสภาว่าด้วยการรับรองปริญญา ประกาศนียบัตรในวิชาทันตแพทยศาสตร์ หรือวุฒิปัตรในวิชาชีพทันตกรรมของสถาบันต่าง ๆ เพื่อประโยชน์ในการสมัครเป็นสมาชิกทันตแพทยสภา พ.ศ.2553

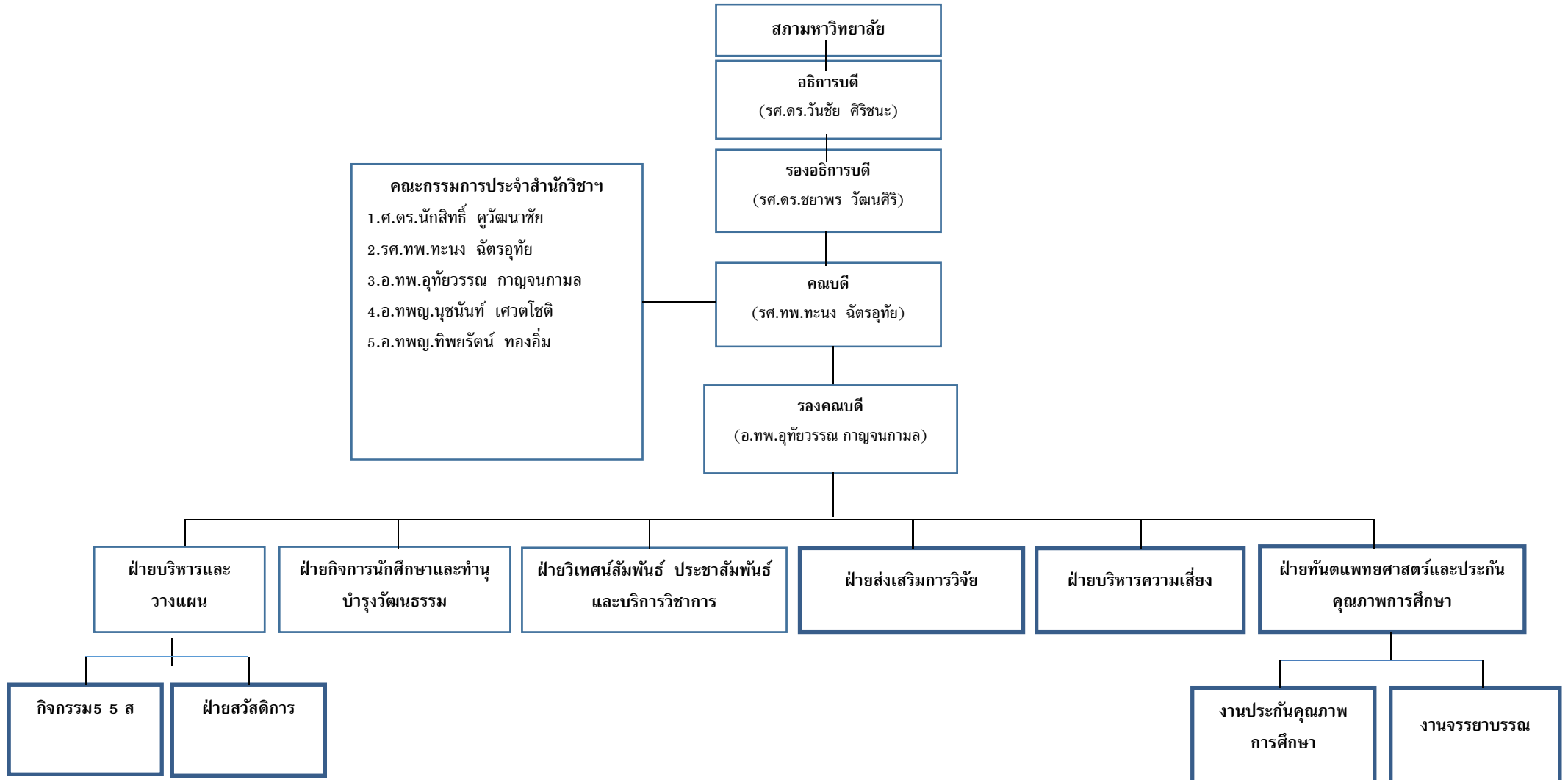
มหาวิทยาลัยแม่ฟ้าหลวง ได้เปิดรับนักศึกษาหลักสูตรทันตแพทยศาสตรบัณฑิตรุ่นแรกในปีการศึกษา 2557 จำนวน 32 คน ต่อมา รองศาสตราจารย์ ทันตแพทย์สัมพันธ์ ศรีสุวรรณ คณบดีได้ถึงแก่กรรม เมื่อวันที่ 2 เมษายน 2557 มหาวิทยาลัยจึงดำเนินการแต่งตั้งรองศาสตราจารย์ชัชณะ รุ่งปัจฉิม รองอธิการบดี รักษาการแทนคณบดีสำนักวิชาทันตแพทยศาสตร์ จนกว่าจะสรรหาผู้มีความเหมาะสมเข้ารับตำแหน่งต่อไป ต่อมามหาวิทยาลัยแม่ฟ้าหลวง ได้แต่งตั้งรองศาสตราจารย์ ทันตแพทย์ทะนง ฉัตรอุทัย อดีตที่ปรึกษาคณะกรรมการจัดตั้งสำนักวิชาทันตแพทยศาสตร์ มหาวิทยาลัยแม่ฟ้าหลวง เป็นคณบดีสำนักวิชาทันตแพทยศาสตร์คนที่สอง เมื่อวันที่ 22 พฤษภาคม 2557

สำนักวิชาทันตแพทยศาสตร์ มีอาจารย์ผู้รับผิดชอบหลักสูตรรุ่นที่สอง จำนวน 5 ท่าน ได้แก่

1. รองศาสตราจารย์ ทันตแพทย์ทะนง ฉัตรอุทัย
2. รองศาสตราจารย์ ทันตแพทย์ประไพ สัลละพันธ์
3. ผู้ช่วยศาสตราจารย์ ทันตแพทย์หญิงมิ่งขวัญ ม่วงมณี
4. ผู้ช่วยศาสตราจารย์ ทันตแพทย์หญิง ดร.สุมิตรา พงษ์ศิริ
5. อาจารย์ ทันตแพทย์อุทัยวรรณ กาญจนกามล

ปัจจุบัน สำนักวิชาทันตแพทยศาสตร์ เริ่มดำเนินการเรียนการสอนในปีการศึกษา 2557 เป็นปีการศึกษาแรก โดยมีนักศึกษารวมทั้งสิ้น 32 คน และมีที่ทำการสำนักวิชา ณ อาคารปรีคลินิก ชั้น 2 (อาคาร M3)

2. โครงสร้างองค์กร



3. ปรัชญา / ปณิธาน

ผลิตทันตแพทย์จิตอาสา มีความรู้ มีคุณภาพ คุณธรรมเพื่อสังคม สสนองพระราชปณิธานของสมเด็จพระศรีนครินทราบรมราชชนนี “ให้ปวงประชามีฟันดี”

4. วิสัยทัศน์

ภายในปี 2562 สำนักวิชาทันตแพทยศาสตร์ มหาวิทยาลัยแม่ฟ้าหลวง จะเป็นสถาบันที่มีคุณภาพ และมาตรฐานการศึกษาในระดับสากล ผลิตบัณฑิตที่มีคุณธรรมและมีความสุข อาจารย์และนักศึกษา มีความสามารถในการประยุกต์ใช้ทรัพยากรอย่างมีประสิทธิภาพ โดยคำนึงถึงชุมชนและสังคม

รายงานผลการประเมินคุณภาพการศึกษาภายใน
ประจำปีการศึกษา 2557
ระดับหลักสูตร

บทสรุปผู้บริหาร

การประเมินคุณภาพระดับหลักสูตร สำนักวิชาทันตแพทยศาสตร์

ประจำปีการศึกษา 2557 (สิงหาคม 2557 – กรกฎาคม 2558)

ตามที่ สำนักงานคณะกรรมการการอุดมศึกษา (สกอ.) ได้ประกาศนโยบายการประกันคุณภาพการศึกษาภายใน โดยกำหนดให้สถาบันการศึกษาจะต้องมีการประเมินคุณภาพการศึกษา 3 ระดับ ประกอบด้วย การประเมินคุณภาพระดับหลักสูตร การประเมินคุณภาพระดับสำนักวิชา และการประเมินคุณภาพระดับสถาบัน และเริ่มดำเนินการตั้งแต่ ปีการศึกษา 2557 เป็นต้นไป ซึ่งจากนโยบายดังกล่าว มหาวิทยาลัยแม่ฟ้าหลวง จึงได้กำหนดให้มีการประเมินคุณภาพระดับหลักสูตรของสำนักวิชาทันตแพทยศาสตร์ ในวันพุธที่ 9 กันยายน 2558 และได้แต่งตั้งคณะกรรมการประเมินประกอบด้วย

- | | |
|---------------------------------------|---------------------|
| 1. รองศาสตราจารย์ ดร.เอกชัย แสงอินทร์ | ประธาน |
| 2. รองศาสตราจารย์ สุปราณี อัทธเสรี | กรรมการ |
| 3. รองศาสตราจารย์ ดร.ชมนาด พจนามาตร์ | กรรมการ |
| 4. นางศิริขวัญ ปัญสมคิด | กรรมการและเลขานุการ |
| 5. นางณัฏฐยา กุลศรี | ผู้ช่วยเลขานุการ |

(อ้างอิง คำสั่งมหาวิทยาลัยแม่ฟ้าหลวงที่ 1746 /2558 ลงวันที่ 29 กันยายน 2558)

คณะกรรมการประเมินคุณภาพระดับหลักสูตร สำนักวิชาทันตแพทยศาสตร์ ได้ดำเนินการประเมินหลักสูตรของสำนักวิชา จำนวน 1 หลักสูตร ซึ่งเป็นหลักสูตรในระดับปริญญาตรี โดยใช้กระบวนการพบผู้บริหารของสำนักวิชา เพื่อสอบถามข้อมูลบริบททั่วไปของสำนักวิชา สัมภาษณ์อาจารย์ประจำหลักสูตร สัมภาษณ์ผู้แทนนักศึกษา ตรวจสอบข้อมูลที่เกี่ยวข้องจากเอกสาร/หลักฐานของสำนักวิชา พร้อมทั้งรายงานผลการประเมินต่อผู้บริหาร อาจารย์ประจำหลักสูตร เพื่อพิจารณาโดยเปิดโอกาสให้สามารถส่งข้อมูลเพิ่มเติมได้ภายใน 7 วัน หลังจากได้รับทราบผลการประเมินด้วยวาจาไปแล้ว

จากกระบวนการประเมินคุณภาพระดับหลักสูตรของสำนักวิชาทันตแพทยศาสตร์ มีผลการประเมินดังนี้

หลักสูตรทันตแพทยศาสตรบัณฑิต

องค์ประกอบ	ผลการประเมิน		หมายเหตุ
	คะแนน	ระดับคุณภาพ	
องค์ประกอบที่ 1 การกำกับมาตรฐาน		ผ่านเกณฑ์ มาตรฐานหลักสูตร	
องค์ประกอบที่ 2 บัณฑิต	N/A	N/A	เนื่องจากยังไม่มีบัณฑิต ที่สำเร็จการศึกษา จึงยังไม่มีผลการประเมิน ในองค์ประกอบนี้
องค์ประกอบที่ 3 นักศึกษา	1.00	น้อย	
องค์ประกอบที่ 4 อาจารย์	2.11	ปานกลาง	
องค์ประกอบที่ 5 หลักสูตร การเรียน การสอน การประเมิน ผู้เรียน	2.00	น้อย	
องค์ประกอบที่ 6 สิ่งสนับสนุนการเรียนรู้	1.00	น้อย	
ผลการประเมิน	1.67	น้อย	

หมายเหตุ : หลักสูตรทันตแพทยศาสตรบัณฑิต เปิดสอนปีการศึกษา 2557 เป็นปีแรก ผลการประเมิน
จะยังไม่สะท้อนครบกระบวนการ

สรุปโดยภาพรวม สำนักวิชาทันตแพทยศาสตร์ มีหลักสูตรที่รับการประเมินทั้งสิ้น
1 หลักสูตร และผ่านเกณฑ์มาตรฐานหลักสูตร ซึ่งมีผลประเมินคุณภาพระดับน้อย (คะแนน 0.01-2.00)

หมายเหตุ : ระดับคุณภาพ
0.01 – 2.00 ระดับคุณภาพน้อย
2.01 – 3.00 ระดับคุณภาพปานกลาง
3.01 – 4.00 ระดับคุณภาพดี
4.01 – 5.00 ระดับคุณภาพดีมาก

ผลการประเมิน หลักสูตรทันตแพทยศาสตรบัณฑิต

องค์ประกอบ	ตัวบ่งชี้คุณภาพ	ผลการประเมินโดยกรรมการ		ผลการประเมิน	หมายเหตุ
		ผลการดำเนินงาน หรือ ตัวตั้ง/ตัวหาร (1=ผ่าน, 0=ไม่ผ่าน)	คะแนน		
1. การกำกับมาตรฐาน	ตัวบ่งชี้ 1.1 เกณฑ์ 3 ข้อ			ผ่านเกณฑ์มาตรฐานหลักสูตร	
	เกณฑ์ข้อที่ 1		ผ่าน		
	เกณฑ์ข้อที่ 2		ผ่าน		
	เกณฑ์ข้อที่ 11		ผ่าน		
2. บัณฑิต	ตัวบ่งชี้ 2.1				เนื่องจากยังไม่มีบัณฑิตที่สำเร็จการศึกษา จึงยังไม่มี การประเมินในองค์ประกอบนี้
	ตัวบ่งชี้ 2.2				เนื่องจากยังไม่มีบัณฑิตที่สำเร็จการศึกษา จึงยังไม่มี การประเมินในองค์ประกอบนี้
3. นักศึกษา	ตัวบ่งชี้ 3.1			1	
	ตัวบ่งชี้ 3.2			1	
	ตัวบ่งชี้ 3.3			1	
4. อาจารย์	ตัวบ่งชี้ 4.1			1	
	ตัวบ่งชี้ 4.2.1	1	20.00	5.00	คะแนนเต็ม 5 = ร้อยละ 20
		5			
	ตัวบ่งชี้ 4.2.2	4	80.00	5.00	คะแนนเต็ม 5 = ร้อยละ 60
		5			
	ตัวบ่งชี้ 4.2.3	0	0.00	0.00	คะแนนเต็ม 5 = ร้อยละ 20
5					
ตัวบ่งชี้ 4.3	2	2	2		

รายงานผลการประเมินคุณภาพการศึกษาภายใน ปีการศึกษา 2557
สำนักวิชาทันตแพทยศาสตร์

องค์ประกอบ	ตัวบ่งชี้คุณภาพ	ผลการประเมินโดยกรรมการ		ผลการประเมิน	หมายเหตุ
		ผลการดำเนินงาน หรือ ตัวตั้ง/ตัวหาร (1=ผ่าน, 0=ไม่ผ่าน)	คะแนน		
5. หลักสูตร การเรียน การสอน การประเมิน ผู้เรียน	ตัวบ่งชี้ 5.1			1	
	ตัวบ่งชี้ 5.2			1	
	ตัวบ่งชี้ 5.3			1	
	ตัวบ่งชี้ 5.4	100	5	5	
6. สิ่งสนับสนุน การเรียนรู้	ตัวบ่งชี้ 6.1			1	

รายงานผลการประเมินคุณภาพการศึกษาภายใน ปีการศึกษา 2557
สำนักวิชาทันตแพทยศาสตร์

องค์ประกอบที่	คะแนนผ่าน	I	P	O	คะแนนเฉลี่ย	ผลการประเมิน
						0.01 - 2.00 ระดับคุณภาพน้อย 2.01 - 3.00 ระดับคุณภาพปานกลาง 3.01 - 4.00 ระดับคุณภาพดี 4.01 - 5.00 ระดับคุณภาพดีมาก
1	ผ่านการประเมิน					ผ่านเกณฑ์มาตรฐานหลักสูตร
2	คะแนนเฉลี่ยของทุกตัวบ่งชี้ ในองค์ประกอบที่ 2-6	-	-	-	-	-
3		1.00	-	-	1.00	ระดับคุณภาพน้อย
4		2.11	-	-	2.11	ระดับคุณภาพปานกลาง
5		1.00	2.33	-	2.00	ระดับคุณภาพน้อย
6		-	1.00	-	1.00	ระดับคุณภาพน้อย
รวม		1.48	2.00	-	1.67	ระดับคุณภาพน้อย
ผลการประเมิน		ระดับคุณภาพน้อย	ระดับคุณภาพน้อย	-		

ข้อเสนอแนะเพื่อการพัฒนา

จากการประเมินคุณภาพระดับหลักสูตร สำนักวิชาทันตแพทยศาสตร์

ประจำปีการศึกษา 2557

วันพุธที่ 9 กันยายน 2558

องค์ประกอบที่ 1 การกำกับมาตรฐาน

จุดเด่น

หลักสูตรได้รับการเห็นชอบจากสภาวิชาชีพ

ข้อเสนอแนะเพื่อการพัฒนา

ควรกำกับและตรวจสอบการจัดทำ มคอ. 3, 4, 5, 6 และ 7 ให้ครบถ้วน สมบูรณ์ และตรงเวลา

องค์ประกอบที่ 2 บัณฑิต

ข้อเสนอแนะเพื่อการพัฒนา

เนื่องจากยังไม่มีบัณฑิตที่สำเร็จการศึกษา จึงยังไม่มีประเมินในองค์ประกอบนี้

องค์ประกอบที่ 3 นักศึกษา

จุดเด่น

นักศึกษาได้รับการศึกษาเป็นภาษาอังกฤษ

ข้อเสนอแนะเพื่อการพัฒนา

ควรกำหนดให้นักศึกษาได้ประเมินความพึงพอใจในด้านต่างๆ พร้อมทั้งมีระบบและกลไกการจัดการข้อร้องเรียนเหล่านั้น

องค์ประกอบที่ 4 อาจารย์

จุดเด่น

อาจารย์ประจำหลักสูตรเป็นผู้ทรงคุณวุฒิที่มีประสบการณ์ในการสอนมาเป็นเวลานาน

ข้อเสนอแนะเพื่อการพัฒนา

- 4.1 ควรวางแผนการพัฒนาอาจารย์รุ่นใหม่ให้มีคุณวุฒิและตำแหน่งทางวิชาการสูงขึ้น
- 4.2 ควรวางแผนการรับอาจารย์ใหม่เพื่อรองรับและทดแทนอาจารย์รุ่นก่อน
- 4.3 ควรวางแผนการผลิตผลงานทางวิชาของอาจารย์ประจำหลักสูตร

องค์ประกอบที่ 5 หลักสูตร การเรียนการสอน การประเมินผู้เรียน

จุดเด่น

มีการจัดการเรียนการสอนผ่านวิชา การพัฒนานักศึกษาด้วยกิจกรรม ที่เน้นการเรียนรู้ด้วยตนเอง ทำงานเป็นทีม เรียนรู้วิถีชีวิตและวัฒนธรรมชุมชน สัมผัสกับทันตแพทย์ในโรงพยาบาลชุมชน การมีส่วนร่วมกับชุมชนในการสร้างเสริมทันตสุขภาพ

ข้อเสนอแนะเพื่อการพัฒนา

ควรจัดทำ มคอ. 3, 4, 5, 6 และ 7 ให้ครบถ้วนทุกวิชา ทั้งวิชาการพัฒนานักศึกษาด้วยกิจกรรม และวิชาในหมวดศึกษาทั่วไป ภายในกำหนดเวลาตามเกณฑ์

องค์ประกอบที่ 6 สิ่งสนับสนุนการเรียนรู้

จุดเด่น

เครื่องมือและอุปกรณ์ใหม่และทันสมัย

ข้อเสนอแนะเพื่อการพัฒนา

ควรมีการประเมินความพึงพอใจของนักศึกษาและอาจารย์ในหลักสูตร ต่อสิ่งสนับสนุนการเรียนรู้ เพิ่มเติมจากการดำเนินการโดยส่วนกลางมหาวิทยาลัย พร้อมกับมีกระบวนการตอบสนองต่อผลการประเมินนั้นด้วย

ข้อเสนอแนะต่อหลักสูตร

สะท้อนความเห็นจากอาจารย์ประจำหลักสูตร:

- 1) คณาจารย์มีภาระงานมากและยังต้องมีการงานด้านบริหาร ธุรการ และประสานงานต่าง ๆ อีกมากมาย
- 2) มหาวิทยาลัยควรเสริมสร้างแรงจูงใจให้กับอาจารย์ใหม่ ให้มีสถานภาพความเป็นอยู่ทั้งทางส่วนตัวและทางสังคมเทียบเคียงได้กับบุคลากรที่อื่นในวิชาชีพเดียวกัน
- 3) มหาวิทยาลัยควรสนับสนุนบุคลากรสายการศึกษา เพื่อมาช่วยงานด้านวิชาการและการประกันคุณภาพการศึกษาด้วย
- 4) การประเมินคุณภาพการศึกษาไม่ควรใช้เกณฑ์เดียวกันทุกสถาบัน ควรพิจารณาในบริบทของแต่ละสถาบัน หรือของแต่ละสาขาวิชาที่แตกต่างกัน ประกอบด้วย

สะท้อนความเห็นจากนักศึกษา:

- 1) วิชา How to live and learn ที่มีการเลือกเรียนบางส่วนต้องไปเรียนวิชาที่ตนเองไม่สนใจ เนื่องจากวิชาที่ต้องการเรียนมีผู้ลงเรียนเต็มหมดแล้ว
- 2) นักศึกษามีความรักและผูกพันกันเป็นอย่างดี เนื่องจากมีนักศึกษาจำนวนน้อยและรู้จักกันหมด ทั้งรุ่นพี่และรุ่นน้อง
- 3) หนังสือและตำราในห้องสมุดยังไม่เพียงพอ โดยเฉพาะอย่างยิ่ง ในสาขาวิชาทันตแพทย์
- 4) ระบบเทคโนโลยีสารสนเทศโดยทั่วไปใช้งานได้ดี แต่บางครั้งมีปัญหาไม่สามารถเข้าระบบได้
- 5) การเรียนการสอนทางไกล ทำให้สามารถได้รับความรู้ จากอาจารย์ผู้ทรงคุณวุฒิตรงตามความเชี่ยวชาญ แต่ก็อาจไม่สะดวกสำหรับการซักถาม และมีปัญหาเรื่องระบบเสียงบ้าง และบางครั้งเกิดไฟฟ้าดับ ทำให้เสียเวลาในการติดตั้งระบบกันใหม่
- 6) มหาวิทยาลัยควรเน้นการประชาสัมพันธ์ให้เป็นที่รู้จักกันทั่วไป
- 7) สำหรับนักศึกษาที่รับทุนสนับสนุนจากมหาวิทยาลัย ควรนับเวลาการทำงานชดเชยให้เหมาะสมกับภาระงานการเรียนที่ค่อนข้างหนัก

สะท้อนความเห็นจากกรรมการประเมิน:

ควรเขียนรายงานที่เน้นการอธิบายถึงระบบและกลไกการดำเนินงานในด้านต่าง ๆ รวมทั้งสิ่งที่ดำเนินการโดยส่วนกลางมหาวิทยาลัย พร้อมทั้งกระบวนการวัดและประเมินผล ที่เน้นผลสัมฤทธิ์ตามวัตถุประสงค์ของโครงการหรือกิจกรรมนั้น และการปรับปรุงระบบและกลไกเหล่านั้นเป็นประจำ เพื่อการพัฒนาคุณภาพให้สูงขึ้นอย่างต่อเนื่อง

รายงานผลการประเมินคุณภาพการศึกษาภายใน
ประจำปีการศึกษา 2557
ระดับสำนักวิชา

บทสรุปผู้บริหาร

การประเมินคุณภาพระดับสำนักวิชา สำนักวิชาทันตแพทยศาสตร์ ประจำปีการศึกษา 2557 (สิงหาคม 2557 – กรกฎาคม 2558)

สำนักวิชาแพทยศาสตร์ได้ประเมินตนเองตามองค์ประกอบและตัวบ่งชี้การประกันคุณภาพการศึกษาโดยได้รายงานผลการดำเนินงานขององค์ประกอบและตัวบ่งชี้ของสำนักงานคณะกรรมการการอุดมศึกษา (สกอ.) จำนวน 13 ตัวบ่งชี้ ซึ่งเน้นปัจจัยนำเข้าและกระบวนการ โดยมีรายละเอียดดังนี้

- | | |
|---|---------------|
| องค์ประกอบที่ 1 การผลิตบัณฑิต | (6 ตัวบ่งชี้) |
| องค์ประกอบที่ 2 การวิจัย | (3 ตัวบ่งชี้) |
| องค์ประกอบที่ 3 การบริการวิชาการ | (1 ตัวบ่งชี้) |
| องค์ประกอบที่ 4 การทำนุบำรุงศิลปและวัฒนธรรม | (1 ตัวบ่งชี้) |
| องค์ประกอบที่ 5 การบริหารจัดการ | (2 ตัวบ่งชี้) |

รายนามคณะกรรมการตรวจประเมินคุณภาพการศึกษาภายใน

ตามคำสั่งมหาวิทยาลัยแม่ฟ้าหลวง ที่ 1788/2558 ลงวันที่ 1 ตุลาคม พ.ศ. 2558 มหาวิทยาลัยแม่ฟ้าหลวงได้แต่งตั้งคณะกรรมการประเมินคุณภาพการศึกษาภายใน ระดับสำนักวิชา เพื่อทำหน้าที่เป็นกรรมการประเมินคุณภาพภายใน สำนักวิชาทันตแพทยศาสตร์ ประจำปีการศึกษา 2557 ดังนี้

- | | |
|---------------------------------------|---------------------|
| 1. รองศาสตราจารย์ ดร.เอกชัย แสงอินทร์ | ประธาน |
| 2. รองศาสตราจารย์ ดร.ชมนาด พจนามาตร์ | กรรมการ |
| 3. อาจารย์ ดร.ศิวพร ประมาลย์ | กรรมการ |
| 4. นายชัยพงศ์ แก้วกล้า | กรรมการและเลขานุการ |
| 5. นางเกษมศรี คงมีลาภ | ผู้ช่วยเลขานุการ |

(อ้างอิง คำสั่งมหาวิทยาลัยแม่ฟ้าหลวงที่ 1788 /2558 ลงวันที่ 1 ตุลาคม 2558)

คณะกรรมการประเมินคุณภาพการศึกษา ได้ดำเนินการประเมินสำนักวิชา ในวันศุกร์ที่ 16 ตุลาคม 2558 โดยใช้กระบวนการพบผู้บริหารของสำนักวิชา เพื่อสอบถามข้อมูลบริบททั่วไปของสำนักวิชา สัมภาษณ์อาจารย์ประจำสำนักวิชา สัมภาษณ์ผู้แทนนักศึกษา ตรวจสอบข้อมูลที่เกี่ยวข้องจากเอกสาร/หลักฐานของสำนักวิชา พร้อมทั้งรายงานผลการประเมินต่อผู้บริหาร อาจารย์ประจำหลักสูตร เพื่อพิจารณาโดยเปิดโอกาสให้สามารถส่งข้อมูลเพิ่มเติมได้ภายใน 7 วัน หลังจากได้รับทราบผลการประเมินด้วยวาจาไปแล้ว

ผลการประเมินโดยคณะกรรมการประเมินคุณภาพการศึกษาภายใน ระดับสำนักวิชา

มหาวิทยาลัยแม่ฟ้าหลวง ประจำปีการศึกษา 2557

จากผลการประเมินคุณภาพภายใน ประจำปีการศึกษา 2557 สำนักวิชาทันตแพทยศาสตร์ มีผลการประเมินคุณภาพตามองค์ประกอบ ดังนี้

องค์ประกอบคุณภาพ	คะแนนการประเมินเฉลี่ย				ผลการประเมิน
	ปัจจัยนำเข้า	กระบวนการ	ผลผลิตหรือ ผลลัพธ์	รวม	
องค์ประกอบที่ 1 การผลิตบัณฑิต	2.87	2.00	1.67	2.28	ระดับ ต้องปรับปรุง
องค์ประกอบที่ 2 การวิจัย	0.00	4.00	0.00	1.33	ระดับ ต้องปรับปรุง เร่งด่วน
องค์ประกอบที่ 3 การบริการวิชาการ	-	2.00	-	2.00	ระดับ ต้องปรับปรุง
องค์ประกอบที่ 4 การทำนุบำรุงศิลปและ วัฒนธรรม	-	0.00	-	0.00	ระดับ ต้องปรับปรุง เร่งด่วน
องค์ประกอบที่ 5 การบริหารจัดการ	-	3.50	-	3.50	ระดับพอใช้
เฉลี่ยรวมทุกตัวบ่งชี้ของ ทุกองค์ประกอบ	1.91	2.43	0.84	1.95	ระดับ ต้องปรับปรุง
ผลการประเมิน	ระดับ ต้องปรับปรุง	ระดับ ต้องปรับปรุง	ระดับ ต้องปรับปรุง เร่งด่วน		

ข้อสรุปตามองค์ประกอบคุณภาพ

ผลการประเมินตาม องค์ประกอบคุณภาพ 5 องค์ประกอบ พบว่า ภาพรวมอยู่ในระดับต้องปรับปรุง ค่าเฉลี่ย 1.95 เมื่อพิจารณาในมุมมองตามระบบ พบว่า ปัจจัยนำเข้า อยู่ในระดับต้องปรับปรุง ค่าเฉลี่ย 1.91 กระบวนการ อยู่ในระดับต้องปรับปรุง ค่าเฉลี่ย 2.43 และผลผลิต อยู่ในระดับต้องปรับปรุงเร่งด่วน ค่าเฉลี่ย 0.84

สำหรับรายองค์ประกอบพบว่า องค์ประกอบที่อยู่ในระดับพอใช้ มีจำนวน 1 องค์ประกอบ คือ องค์ประกอบที่ 5 การบริหารจัดการ ค่าเฉลี่ย 3.50 อยู่ในระดับต้องปรับปรุง มีจำนวน 2 องค์ประกอบ คือ องค์ประกอบที่ 1 การผลิตบัณฑิต ค่าเฉลี่ย 2.28 และองค์ประกอบที่ 3 การบริการวิชาการ ค่าเฉลี่ย 2.00 อยู่ในระดับต้องปรับปรุงเร่งด่วน มีจำนวน 2 องค์ประกอบ คือ องค์ประกอบที่ 2 การวิจัย ค่าเฉลี่ย 1.33 และ องค์ประกอบที่ 4 การทำนุบำรุงศิลปะและวัฒนธรรม ค่าเฉลี่ย 0.00

หมายเหตุ : ระดับคุณภาพ

0.00-1.50 การดำเนินงานต้องปรับปรุงเร่งด่วน

1.51-2.50 การดำเนินงานต้องปรับปรุง

2.51-3.50 การดำเนินงานระดับพอใช้

3.51-4.50 การดำเนินงานระดับดี

4.51-5.00 การดำเนินงานระดับดีมาก

ผลการประเมิน สำนักวิชาทันตแพทยศาสตร์

ตัวบ่งชี้คุณภาพ	เป้าหมาย (ข้อ/ร้อยละ/ คะแนน)	ผลการประเมินตนเอง		ผลประเมินโดยกรรมการ		บรรลุ เป้าหมาย	คะแนนการประเมิน		หมายเหตุ
		ตัวตั้ง	ผลลัพธ์	ตัวตั้ง	ผลลัพธ์		ประเมิน ตนเอง	ประเมิน โดย กรรมการ	
		ตัวหาร		ตัวหาร					
องค์ประกอบที่ 1 การผลิตบัณฑิต									
การประกันคุณภาพระดับหลักสูตร (ระบุจำนวนหลักสูตรที่สำนักวิชาเปิดสอนในทุกระดับ การศึกษา)									
ระดับปริญญาตรี		1 หลักสูตร							
1. หลักสูตร ทันตแพทยศาสตร บัณฑิต		ผ่านเกณฑ์ การประเมิน หลักสูตร							
ตัวบ่งชี้ 1.1		1.67	1.67	1.67	1.67	/	1.67	1.67	
		1		1					
ตัวบ่งชี้ 1.2	ร้อยละ	1	12.50	1	12.50	/	1.56	1.56	
		8		8					
ตัวบ่งชี้ 1.3	ร้อยละ	4	50.00	4	50.00	/	4.17	4.17	
		8		8					

รายงานผลการประเมินคุณภาพการศึกษาภายใน ปีการศึกษา 2557
สำนักวิชาทันตแพทยศาสตร์

ตัวบ่งชี้คุณภาพ	เป้าหมาย (ข้อ/ร้อยละ/ คะแนน)	ผลการประเมินตนเอง		ผลประเมินโดยกรรมการ		บรรลุ เป้าหมาย	คะแนนการประเมิน		หมายเหตุ
		ตัวตั้ง	ผลลัพธ์	ตัวตั้ง	ผลลัพธ์		ประเมิน ตนเอง	ประเมิน โดย กรรมการ	
		ตัวหาร		ตัวหาร					
ตัวบ่งชี้ 1.4	คะแนน	0	0	0	0	/	0.00		N/A (ไม่คิดคะแนน โดยไม่นำมา เป็นตัวตั้งและหาร)
ตัวบ่งชี้ 1.5	ข้อ	3	ข้อ (1,2,3)	2	ข้อ (1,2)	/	3.00	2.00	ข้อ 3 และ 6 (ไม่มีศิษย์เก่า) เป็น N/A ,ไม่มีการดำเนินการข้อที่ 4 และ 5
ตัวบ่งชี้ 1.6	ข้อ	1	ข้อ (3)	1	ข้อ (3)	/	1.00	1.00	
องค์ประกอบที่ 2 การวิจัย									
ตัวบ่งชี้ 2.1	ข้อ	3	ข้อ (1,3,4)	5	ข้อ (1,2,3,4,6)	/	3.00	4.00	ไม่ได้ดำเนินการในข้อที่ 5
ตัวบ่งชี้ 2.2	บาท/ 50,000 คน	-	0.00	-	0.00	X	0.00	0.00	คะแนนเต็ม 5 = 50,000
		8		8					
ตัวบ่งชี้ 2.3	ร้อยละ	0	0.00	0	0.00	/	0.00	0.00	คะแนนเต็ม 5 = ร้อยละ 30 ขึ้นไป
		8		8					

รายงานผลการประเมินคุณภาพการศึกษาภายใน ปีการศึกษา 2557
สำนักวิชาทันตแพทยศาสตร์

ตัวบ่งชี้คุณภาพ	เป้าหมาย (ข้อ/ร้อยละ/ คะแนน)	ผลการประเมินตนเอง		ผลประเมินโดยกรรมการ		บรรลุ เป้าหมาย	คะแนนการประเมิน		หมายเหตุ
		ตัวตั้ง	ผลลัพธ์	ตัวตั้ง	ผลลัพธ์		ประเมิน ตนเอง	ประเมิน โดย กรรมการ	
		ตัวหาร		ตัวหาร					
องค์ประกอบที่ 3 การบริการวิชาการ									
ตัวบ่งชี้ 3.1	ข้อ	1	ข้อ (2)	2	ข้อ (3,6)	/	1.00	2.00	
องค์ประกอบที่ 4 การทำนุบำรุงศิลปะและวัฒนธรรม									
ตัวบ่งชี้ 4.1	ข้อ	1	ข้อ (2)	0	ข้อ ()	/	1.00	0.00	
องค์ประกอบที่ 5 การบริหารจัดการ									
ตัวบ่งชี้ 5.1	ข้อ	3	ข้อ (1,2,3)	4	ข้อ (2,3,4,7)	/	3.00	3.00	ไม่มีการดำเนินการในข้อที่ 1,5,6
ตัวบ่งชี้ 5.2	ข้อ	4	ข้อ (3,4,5,6)	5	ข้อ (1,2,3,4,6)	/	3.00	4.00	
ค่าเฉลี่ยรวม							1.72	1.95	

ข้อเสนอแนะเพื่อการพัฒนา
จากการประเมินคุณภาพการศึกษา สำนักวิชาทันตแพทยศาสตร์
ประจำปีการศึกษา 2557

ภาพรวม

ข้อเสนอแนะในภาพรวม

1. สำนักวิชาควรกำหนดวิสัยทัศน์ พร้อมกับจัดทำแผนกลยุทธ์ ที่มีเป้าหมายและหลักระยะทาง (Milestone) ที่ชัดเจน พร้อมทั้งจัดทำแผนปฏิบัติการต่างๆ และกำหนดตัวบ่งชี้และวิธีการวัดและประเมินผล เพื่อการตรวจสอบและติดตามการดำเนินการได้อย่างมีประสิทธิภาพและประสิทธิผล ทั้งด้านการผลิตบัณฑิต การพัฒนาอาจารย์ บุคลากรสายสนับสนุน และการผลิตผลงานทางวิชาการ
2. มหาวิทยาลัยควรเพิ่มแรงจูงใจ (Incentive) ในด้านค่าตอบแทนและสวัสดิการ ให้แก่บุคลากรสายอาจารย์ในสำนักวิชาทันตแพทยศาสตร์ เพื่อให้สามารถแข่งขันกับราชการกระทรวงสาธารณสุข และเอกชนภายนอก
3. การจัดทำรายงานการประเมินตนเอง ควรเน้นความสอดคล้องและสัมพันธ์กันระหว่างตัวชี้วัดต่างๆ ด้วย

องค์ประกอบที่ 1 การผลิตบัณฑิต

ข้อเสนอแนะเพื่อการพัฒนา

สำนักวิชาควรจัดโครงการหรือกิจกรรมให้ความรู้และทักษะการประกันคุณภาพให้แก่ นักศึกษาเพิ่มเติมจากที่มหาวิทยาลัยได้ดำเนินการ โดยให้นักศึกษามีส่วนร่วมในการวางแผนและ จัดกิจกรรมด้วย

วิธีปฏิบัติที่ดี/นวัตกรรม:

มีการจัดพี่เลี้ยงที่เป็นทันตแพทย์ที่ประจำอยู่ในโรงพยาบาลชุมชน ทำให้นักศึกษาสามารถ เรียนรู้จากประสบการณ์จริงในการเป็นทันตแพทย์ชุมชนของชุมชน

หมายเหตุ

เกณฑ์สัดส่วนนักศึกษาต่ออาจารย์ของสภาวิชาชีพกับของสกอ.ไม่สอดคล้องกัน จึงทำให้ ผลการประเมินประกันคุณภาพการศึกษาไม่ได้คะแนน

องค์ประกอบที่ 2 การวิจัย

ข้อเสนอแนะเพื่อการพัฒนา:

1. สำนักวิชาควรจัดโครงการเสริมสร้างสมรรถนะในการวิจัยสำหรับคณาจารย์ในสำนักวิชา
2. อาจารย์ที่มีประสบการณ์ในการทำวิจัย ควรเป็นที่เลี้ยง (Mentor) ให้แก่อาจารย์รุ่นใหม่

องค์ประกอบที่ 3 การบริการวิชาการ

ข้อเสนอแนะเพื่อการพัฒนา:

1. ควรจัดทำแผนปฏิบัติการประจำปี เพิ่มเติมจากแผนระยะยาว
2. ควรกำหนดตัวชี้วัดความสำเร็จของแผน ที่สะท้อนให้เห็นผลสัมฤทธิ์ตามวัตถุประสงค์ของแผน

องค์ประกอบที่ 4 การทำนุบำรุงศิลปะและวัฒนธรรม

ข้อเสนอแนะเพื่อการพัฒนา:

ควรกำหนดผู้รับผิดชอบ จัดทำแผน กำกับติดตาม ดำเนินการ ประเมินผล เผยแพร่ ประชาสัมพันธ์ งานด้านทำนุบำรุงศิลปะและวัฒนธรรม

องค์ประกอบที่ 5 การบริหารจัดการ

ข้อเสนอแนะเพื่อการพัฒนา:

1. ควรจัดทำแผนพัฒนาสำนักวิชาทั้งระยะสั้นและระยะยาว พร้อมทั้งกำหนดตัวชี้วัดที่สะท้อนให้เห็นถึงการดำเนินงานของแผนได้ตามวัตถุประสงค์
2. ควรจัดทำแผนการจัดการความรู้ เพื่อสร้างแนวปฏิบัติในการจัดการเรียนการสอนและการวิจัย
3. ควรจัดระบบการกำกับติดตามการดำเนินงาน และรายงานให้กรรมการประจำสำนักฯ เป็นประจำ ทุกภาคการศึกษา

ภาคผนวก

ประมวลภาพ

รายงานผลการประเมินคุณภาพการศึกษาภายใน ปีการศึกษา 2557
สำนักวิชาทันตแพทยศาสตร์

ประมวลภาพ

รายงานผลการประเมินคุณภาพการศึกษาภายใน ระดับหลักสูตร
สำนักวิชาทันตแพทยศาสตร์
วันพุธที่ 9 กันยายน 2558



รายงานผลการประเมินคุณภาพการศึกษาภายใน ปีการศึกษา 2557
สำนักวิชาทันตแพทยศาสตร์



รายงานผลการประเมินคุณภาพการศึกษาภายใน ปีการศึกษา 2557
สำนักวิชาทันตแพทยศาสตร์

ประมวลภาพ

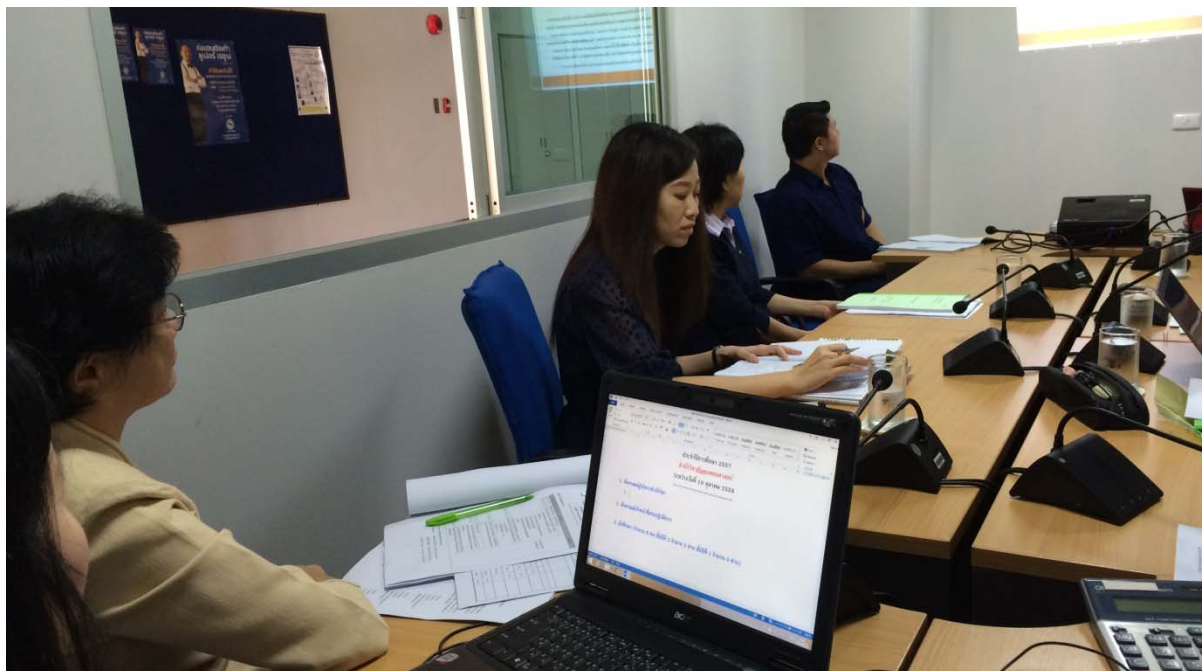
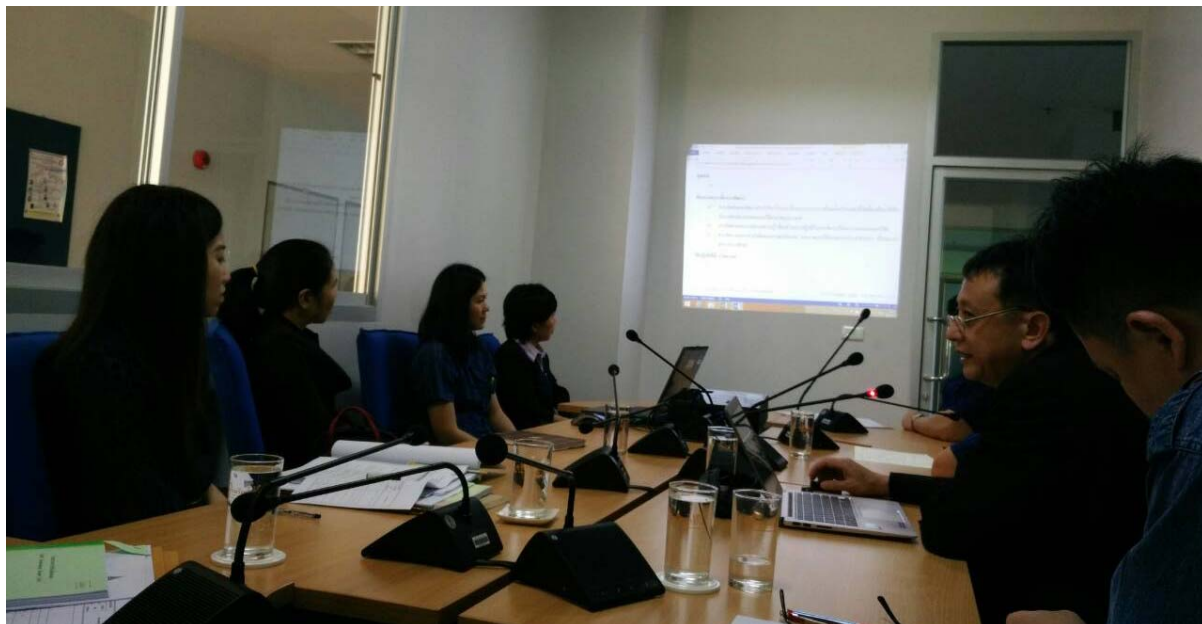
รายงานผลการประเมินคุณภาพการศึกษาภายใน
สำนักวิชาทันตแพทยศาสตร์
วันศุกร์ที่ 16 ตุลาคม 2558



รายงานผลการประเมินคุณภาพการศึกษาภายใน ปีการศึกษา 2557
สำนักวิชาทันตแพทยศาสตร์



รายงานผลการประเมินคุณภาพการศึกษาภายใน ปีการศึกษา 2557
สำนักวิชาทันตแพทยศาสตร์





Objectives
Resources
Workflow
Results

Marketing
Point



- Increase of labor
- Increase of material
- Increase of capital
- Increase of technology
- Increase of management



$$\sqrt{3825}$$

X	Y
A	
B	
C	
D	
E	
F	



It is very important to know the value of the product and the cost of the product in order to be profitable.



O.K.

