



รายงานผลการประเมินคุณภาพการศึกษาภายใน
ประจำปีการศึกษา 2558 (ระดับสำนักวิชา)
มหาวิทยาลัยแม่ฟ้าหลวง

สำนักวิชา
ทันแพทยศาสตร์



รายงานผลการประเมินคุณภาพการศึกษาภายใน
ประจำปีการศึกษา 2558
ระดับหลักสูตร และสำนักวิชา
สำนักวิชาทันตแพทยศาสตร์

ส่วนประกันคุณภาพการศึกษาและพัฒนาหลักสูตร
มหาวิทยาลัยแม่ฟ้าหลวง

คำนำ

การประเมินคุณภาพการศึกษาภายในของสำนักวิชาทันตแพทยศาสตร์ ประจำปีการศึกษา 2558 เป็นการดำเนินงานตามระบบและกลไกการประกันคุณภาพภายใน ของมหาวิทยาลัยแม่ฟ้าหลวง เพื่อให้การประกันคุณภาพการศึกษาเกิดประโยชน์มากยิ่งขึ้น จึงกำหนดให้มีการประกันคุณภาพภายใน 3 ระดับ คือ ระดับหลักสูตร ระดับสำนักวิชา และระดับสถาบัน โดยใช้หลักการตรวจสอบเอกสาร หลักฐานเชิงประจักษ์ ตามตัวบ่งชี้และเกณฑ์การประเมินคุณภาพของสำนักงานคณะกรรมการการอุดมศึกษา (สกอ.) โดยในปีการศึกษา 2558 ได้ดำเนินการประเมินคุณภาพภายใน มีการสัมภาษณ์บุคลากรภายในสำนักวิชา เพื่อนำข้อมูลมาวิเคราะห์ประกอบการดำเนินงานประกันคุณภาพ เพื่อนำไปสู่การพัฒนาคุณภาพ ทั้งทางด้านวิชาการและการบริหารจัดการ ให้มีคุณภาพและมาตรฐานเป็นที่ยอมรับในระดับสากล

รายงานฉบับนี้เป็นรายงานผลการประเมินคุณภาพการศึกษาภายใน ของสำนักวิชาทันตแพทยศาสตร์ ประจำปีการศึกษา 2558 โดยคณะกรรมการประเมินคุณภาพการศึกษาภายในระดับหลักสูตร และระดับสำนักวิชา ทั้งนี้ ส่วนประกันคุณภาพการศึกษาและพัฒนาหลักสูตร มหาวิทยาลัยแม่ฟ้าหลวง หวังเป็นอย่างยิ่งว่า รายงานฉบับนี้จะเป็นประโยชน์ต่อการปรับปรุง พัฒนาคุณภาพการศึกษาภายในให้ดียิ่งขึ้น ในการนี้ ขอขอบคุณ ผู้บริหาร บุคลากรของสำนักวิชาทันตแพทยศาสตร์ทุกท่าน ที่ให้ความร่วมมือในการประเมินเป็นอย่างดี

ส่วนประกันคุณภาพการศึกษาและพัฒนาหลักสูตร

มหาวิทยาลัยแม่ฟ้าหลวง

ส่วนที่ 1

ข้อมูลพื้นฐาน

สำนักวิชาทันตแพทยศาสตร์ ประจำปีการศึกษา 2558

1. ประวัติความเป็นมา

มหาวิทยาลัยแม่ฟ้าหลวง ได้มีโครงการจัดตั้งสำนักวิชาทันตแพทยศาสตร์ตามดำริของรองศาสตราจารย์ ดร. วันชัย ศิริชนะ อธิการบดีมหาวิทยาลัยแม่ฟ้าหลวง เพื่อสืบสานพระราชปณิธานของสมเด็จพระศรีนครินทราบรมราชชนนี “พระมารดาแห่งการทันตแพทย์ไทย” ในการพัฒนาคุณภาพชีวิตของประชาชนที่ด้อยโอกาสที่อยู่พื้นที่ห่างไกล และพระราชปณิธาน “ให้ปวงประชามีฟันดี” โดยมุ่งเน้นผลิตทันตแพทย์เพื่อแก้ไขปัญหาการขาดแคลนทันตแพทย์ที่มีหน้าที่ดูแลรักษาผู้ป่วยให้กับประชาชนในเขตภาคเหนือตอนบน และประเทศในเขตอนุภูมิภาคกลุ่มแม่น้ำโขง

ได้รับอนุมัติการจัดตั้งขึ้นตามมติของสภามหาวิทยาลัยแม่ฟ้าหลวง ในการประชุมครั้งที่ 2/2555 เมื่อวันที่ 21 มีนาคม 2555 โดยมีเป้าหมายเปิดรับนักศึกษารุ่นแรกในปีการศึกษา 2557 โดยคณะกรรมการจัดตั้งสำนักวิชาทันตแพทยศาสตร์ มหาวิทยาลัยแม่ฟ้าหลวง มีรายชื่อดังนี้

1. อธิการบดี (รองศาสตราจารย์ ดร. วันชัย ศิริชนะ)	ที่ปรึกษา
2. ดร. สุเมธ แย้มมนุ่	ที่ปรึกษา
3. Professor Peter A. Reichart	ที่ปรึกษา
4. ที่ปรึกษาอธิการบดี (รองศาสตราจารย์ นายสัตวแพทย์ ดร. เทอด เทศประทีป)	ที่ปรึกษา
5. รองศาสตราจารย์ ทันตแพทย์ ทะนง ฉัตรอุทัย	ที่ปรึกษา
6. รองศาสตราจารย์ ทันตแพทย์ สัมพันธ์ ศรีสุวรรณ	ประธานกรรมการ
7. รองศาสตราจารย์ ทันตแพทย์ วิรัช พัฒนาภรณ์	รองประธานกรรมการ
8. สาธารณสุขจังหวัดเชียงราย (นายแพทย์ชำนาญ หาญสุทธิเวชกุล)	กรรมการ
9. ผู้อำนวยการโรงพยาบาลเชียงรายประชานุเคราะห์	กรรมการ
10. นายแพทย์ไชยเวท ธนไพศาล	กรรมการ
11. ทันตแพทย์ไคลิต ออบสุวรรณ	กรรมการ
12. รองศาสตราจารย์ ทันตแพทย์หญิง วิชาภรณ์ ทศพร	กรรมการ
13. รองศาสตราจารย์ ทันตแพทย์หญิง ดร. พัชรารัตน์ ศรีศิลปะนันท์	กรรมการ
14. ผู้ช่วยศาสตราจารย์ ทันตแพทย์หญิง สัมพร ประภายาสถก	กรรมการ
15. ผู้ช่วยศาสตราจารย์ ทันตแพทย์หญิง ดร. สาครรัตน์ คงขุนเทียน	กรรมการ
16. อาจารย์ ทันตแพทย์หญิง ดร. ธนิตา ศรีสุวรรณ	กรรมการ
17. ทันตแพทย์สมพงษ์ รุ่งเพ็ชรวงศ์	กรรมการ
18. ทันตแพทย์ประจักษ์ จรรย์พงศ์ไพบูลย์	กรรมการ
19. ทันตแพทย์หญิง ดวงเดือน วีระฤทธิพันธ์	กรรมการ
20. ทันตแพทย์หญิง ดลฤดี ชุมภูรัตน์	กรรมการ

21. ทันตแพทย์หญิง ศิริทิพย์ ปิติวัฒน์สกุล	กรรมการ
22. รองอธิการบดี (รองศาสตราจารย์กัลณกา สาธิตธาดา)	กรรมการ
23. รองอธิการบดี (รองศาสตราจารย์ ดร. ชยาพร วัฒนศิริ)	กรรมการ
24. รองอธิการบดี (รองศาสตราจารย์ชัชณะ รุ่งปัจฉิม)	กรรมการ
25. ผู้ช่วยอธิการบดี (ดร. มัชฌิมา นราติศร)	กรรมการและเลขานุการ
26. หัวหน้าส่วนประกันคุณภาพการศึกษาและพัฒนาหลักสูตร (นายศรันยู โกเมนต์ – ผู้แทน)	ผู้ช่วยเลขานุการ
27. หัวหน้าฝ่ายวางแผนและติดตามประเมินผล (นางฐาปนี พัวพันพัฒนา)	ผู้ช่วยเลขานุการ
28. นางจีรวรรณ เปี่ยมสุข	ผู้ประสานงาน
29. นางสาววาสนา ใจคำแปง	ผู้ประสานงาน

รองศาสตราจารย์ ทันตแพทย์สัมพันธ์ ศรีสุวรรณ ประธานกรรมการ ร่วมกับคณะกรรมการผู้ทรงคุณวุฒิ ได้จัดทำหลักสูตรทันตแพทยศาสตรบัณฑิต ระดับปริญญาตรี 6 ปี เน้นหลักการของ “โรงเรียนทันตแพทย์สร้างสุข” มาดำเนินการเกี่ยวกับโครงสร้างทางกายภาพ และกระบวนการเรียนการสอน โดยมีคณะทันตแพทยศาสตร์ มหาวิทยาลัยเชียงใหม่ เป็นสถาบันพี่เลี้ยง และมีการจัดตั้งสำนักวิชาทันตแพทยศาสตร์ขึ้นอย่างเป็นทางการ ตามข้อกำหนดมหาวิทยาลัยแม่ฟ้าหลวง ว่าด้วยการจัดตั้งส่วนงาน พ.ศ.2555 ณ วันที่ 23 เมษายน 2555 โดยท่านพลตำรวจเอกเอก สारสิน ประธานสภามหาวิทยาลัยแม่ฟ้าหลวง

สำนักวิชาทันตแพทยศาสตร์ ได้มีอาจารย์ทันตแพทย์ผู้รับผิดชอบหลักสูตรในการจัดตั้งฯ เริ่มแรก จำนวน 5 ท่าน ได้แก่

1. รองศาสตราจารย์ ทันตแพทย์สัมพันธ์ ศรีสุวรรณ
2. รองศาสตราจารย์ ทันตแพทย์ทะนง ฉัตรอุทัย
3. ผู้ช่วยศาสตราจารย์ ทันตแพทย์หญิงมิ่งขวัญ ม่วงมณี
4. ผู้ช่วยศาสตราจารย์ ทันตแพทย์หญิงมัลลิกา สุขเกษม
5. อาจารย์ ทันตแพทย์อุทัยวรรณ กาญจนกามล

มหาวิทยาลัยแม่ฟ้าหลวง ได้แต่งตั้งรองศาสตราจารย์ ทันตแพทย์สัมพันธ์ ศรีสุวรรณ ประธานคณะกรรมการจัดตั้งสำนักวิชาทันตแพทยศาสตร์ มหาวิทยาลัยแม่ฟ้าหลวง เป็นคณบดีสำนักวิชาทันตแพทยศาสตร์คนแรก เมื่อวันที่ 24 มกราคม 2556

มหาวิทยาลัยแม่ฟ้าหลวง มีการประเมินหลักสูตรทันตแพทยศาสตรบัณฑิต และรับรองสถาบันจากทันตแพทยสภา เมื่อวันที่ 14 สิงหาคม 2556 โดยคณะอนุกรรมการทันตแพทยสภา มีรายชื่อ ดังนี้

- | | |
|--|------------------------|
| 1. ทันตแพทย์ประทีป พันธุ์วนิช | ประธานอนุกรรมการ |
| 2. พลเรือตรีหญิงสุชาดา วุฒกนก | อนุกรรมการ |
| 3. ทันตแพทย์สุวิทย์ วิมลจิตต์ | อนุกรรมการ |
| 4. ทันตแพทย์หญิงจุฬาลักษณ์ เกษตรสุวรรณ | อนุกรรมการ |
| 5. ทันตแพทย์นฤมนัส คอวนิช | อนุกรรมการและเลขานุการ |

มหาวิทยาลัยแม่ฟ้าหลวง ได้รับความเห็นชอบหลักสูตรทันตแพทยศาสตรบัณฑิต และรับรอง

สถาบันจากทันตแพทยสภา ณ วันที่ 15 พฤศจิกายน 2556 ตามข้อบังคับทันตแพทยสภาว่าด้วยการรับรองปริญญา ประกาศนียบัตรในวิชาทันตแพทยศาสตร์ หรือวุฒิบัตรในวิชาชีพทันตกรรมของสถาบันต่างๆ เพื่อประโยชน์ในการสมัครเป็นสมาชิกทันตแพทยสภา พ.ศ.2553

มหาวิทยาลัยแม่ฟ้าหลวง ได้เปิดรับนักศึกษาหลักสูตรทันตแพทยศาสตรบัณฑิตรุ่นแรกในปีการศึกษา 2557 จำนวน 32 คน ต่อมา รองศาสตราจารย์ ทันตแพทย์สัมพันธ์ ศรีสุวรรณ คณบดีได้ถึงแก่กรรม เมื่อวันที่ 2 เมษายน 2557 มหาวิทยาลัยจึงดำเนินการแต่งตั้งรองศาสตราจารย์ชัชณะ รุ่งปัจฉิม รองอธิการบดี รักษาการแทนคณบดีสำนักวิชาทันตแพทยศาสตร์ จนกว่าจะสรรหาผู้มีความเหมาะสมเข้ารับตำแหน่งต่อไป ต่อมามหาวิทยาลัยแม่ฟ้าหลวง ได้แต่งตั้งรองศาสตราจารย์ ทันตแพทย์ทะนง ฉัตรอุทัย อดีตที่ปรึกษาคณะกรรมการจัดตั้งสำนักวิชาทันตแพทยศาสตร์ มหาวิทยาลัยแม่ฟ้าหลวง เป็นคณบดีสำนักวิชาทันตแพทยศาสตร์คนที่สอง เมื่อวันที่ 22 พฤษภาคม 2557

ในปัจจุบัน สำนักวิชาทันตแพทยศาสตร์ มีอาจารย์ผู้รับผิดชอบหลักสูตร จำนวน 5 ท่าน ได้แก่

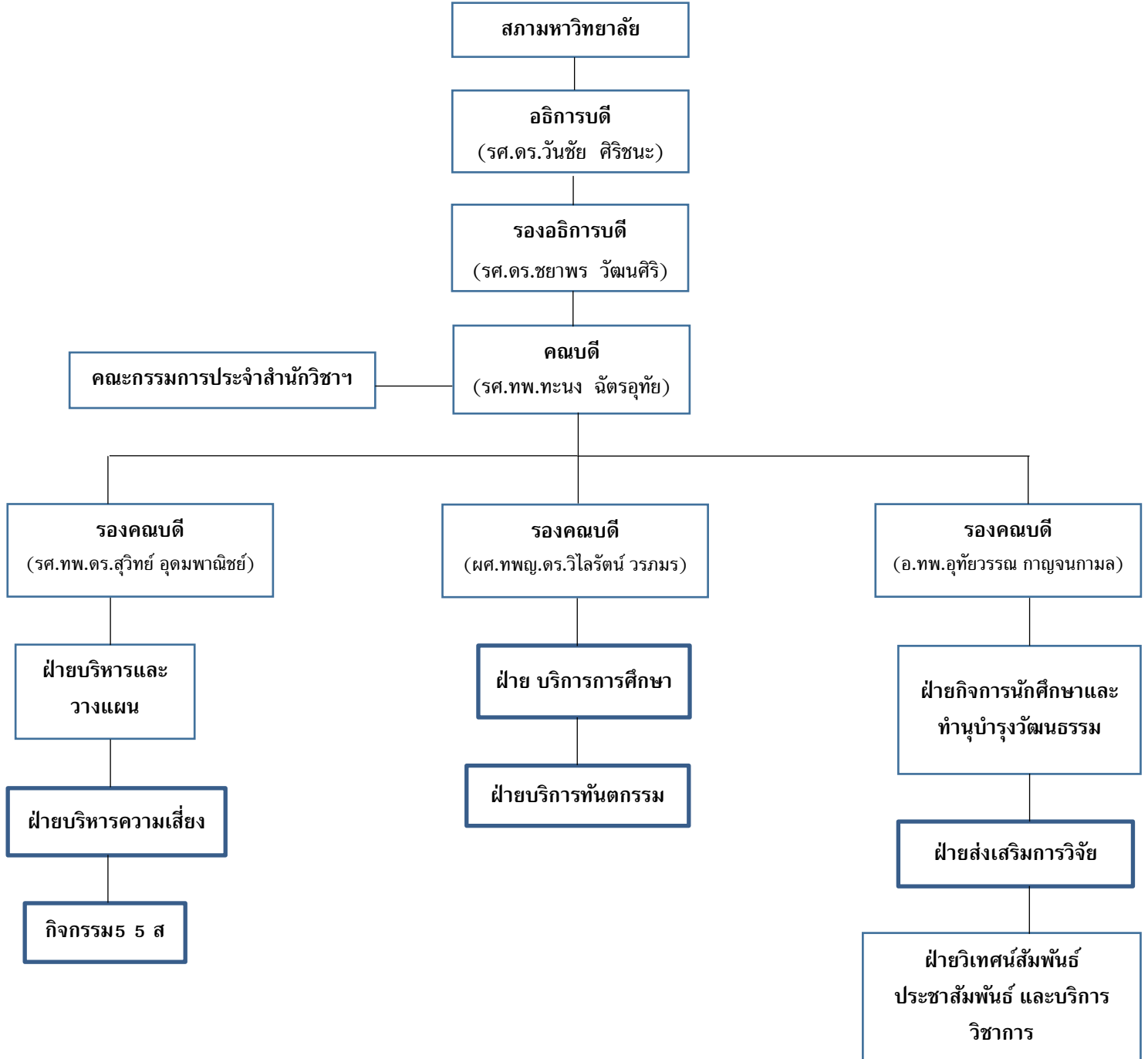
1. รองศาสตราจารย์ ทันตแพทย์ทะนง ฉัตรอุทัย
2. รองศาสตราจารย์ ทันตแพทย์ประไพ สัลละพันธ์
3. รองศาสตราจารย์ ทันตแพทย์ ดร.สุวิทย์ อุดมพานิชย์
4. ผู้ช่วยศาสตราจารย์ ทันตแพทย์หญิง ดร.วิไลรัตน์ วรรณมร
5. อาจารย์ ทันตแพทย์อุทัยวรรณ กาญจนกามล

โดย สำนักวิชาทันตแพทยศาสตร์ เริ่มดำเนินการเรียนการสอนในปีการศึกษา 2557 เป็นปีการศึกษาแรก และปีการศึกษา 2558 มีนักศึกษารวมทั้งสิ้น 64 คน และมีที่ทำการสำนักวิชา ณ อาคารปรีคลินิก ชั้น 2 (อาคาร M3)

2. โครงสร้างองค์กร

โครงสร้างองค์กร

สำนักวิชาทันตแพทยศาสตร์ มหาวิทยาลัยแม่ฟ้าหลวง



3. ปรัชญา / ปณิธาน

ผลิตทันตแพทย์จิตอาสา มีความรู้ มีคุณภาพ คุณธรรมเพื่อสังคม สสนองพระราชปณิธานของสมเด็จพระศรีนครินทราบรมราชชนนี “ให้ปวงประชามีฟันดี”

4. วิสัยทัศน์

ภายในปี 2562 สำนักวิชาทันตแพทยศาสตร์ มหาวิทยาลัยแม่ฟ้าหลวง จะเป็นสถาบันที่มีคุณภาพ และมาตรฐานการศึกษาในระดับสากล ผลิตบัณฑิตที่มีคุณธรรมและมีความสุข อาจารย์และนักศึกษา มีความสามารถในการประยุกต์ใช้ทรัพยากรอย่างมีประสิทธิภาพ โดยคำนึงถึงชุมชนและสังคม

รายงานผลการประเมินคุณภาพการศึกษาภายใน
ประจำปีการศึกษา 2558
ระดับหลักสูตร

บทสรุปผู้บริหาร

การประเมินคุณภาพระดับหลักสูตร สำนักวิชาทันตแพทยศาสตร์

ประจำปีการศึกษา 2558 (สิงหาคม 2558 – กรกฎาคม 2559)

ตามที่ สำนักงานคณะกรรมการการอุดมศึกษา (สกอ.) ได้ประกาศนโยบายการประกันคุณภาพการศึกษาภายใน โดยกำหนดให้สถาบันการศึกษาจะต้องมีการประเมินคุณภาพการศึกษา 3 ระดับ ประกอบด้วย การประเมินคุณภาพระดับหลักสูตร การประเมินคุณภาพระดับสำนักวิชา และการประเมินคุณภาพระดับสถาบัน และเริ่มดำเนินการตั้งแต่ ปีการศึกษา 2557 เป็นต้นไป ซึ่งจากนโยบายดังกล่าว มหาวิทยาลัยแม่ฟ้าหลวง จึงได้กำหนดให้มีการประเมินคุณภาพระดับหลักสูตรของสำนักวิชาทันตแพทยศาสตร์ ในศุกร์ที่ 2 กันยายน 2559 และได้แต่งตั้งคณะกรรมการประเมินประกอบด้วย

- | | |
|--|------------------|
| 1. รองศาสตราจารย์ ดร.เอกชัย แสงอินทร์ | ประธาน |
| 2. รองศาสตราจารย์สุปราณี อัทธเสรี | กรรมการ |
| 3. รองศาสตราจารย์ ดร.ชมนาด พจนามาตร | กรรมการ |
| 4. หัวหน้าส่วนประกันคุณภาพการศึกษาและพัฒนาหลักสูตร กรรมการและเลขานุการ | |
| 5. นางศิริขวัญ ปัญสมคิด | ผู้ช่วยเลขานุการ |

(อ้างอิง คำสั่งมหาวิทยาลัยแม่ฟ้าหลวงที่ 1792/2559 ลงวันที่ 23 สิงหาคม 2559)

คณะกรรมการประเมินคุณภาพระดับหลักสูตร สำนักวิชาทันตแพทยศาสตร์ ได้ดำเนินการประเมินหลักสูตรของสำนักวิชา จำนวน 1 หลักสูตร ซึ่งเป็นหลักสูตรในระดับปริญญาตรี โดยใช้กระบวนการพบผู้บริหารของสำนักวิชา เพื่อสอบถามข้อมูลบริบททั่วไปของสำนักวิชา สัมภาษณ์อาจารย์ประจำหลักสูตร สัมภาษณ์ผู้แทนนักศึกษา ตรวจสอบข้อมูลที่เกี่ยวข้องจากเอกสาร/หลักฐานของสำนักวิชา พร้อมทั้งรายงานผลการประเมินต่อผู้บริหาร อาจารย์ประจำหลักสูตร เพื่อพิจารณาโดยเปิดโอกาสให้สามารถส่งข้อมูลเพิ่มเติมได้ภายใน 7 วัน หลังจากได้รับทราบผลการประเมินด้วยวาจาไปแล้ว

จากกระบวนการประเมินคุณภาพระดับหลักสูตรของสำนักวิชาทันตแพทยศาสตร์ มีผลการประเมินดังนี้

หลักสูตรทันตแพทยศาสตรบัณฑิต

องค์ประกอบ	ผลการประเมิน		หมายเหตุ
	คะแนน	ระดับคุณภาพ	
องค์ประกอบที่ 1 การกำกับมาตรฐาน		ผ่านเกณฑ์ มาตรฐานหลักสูตร	
องค์ประกอบที่ 2 บัณฑิต	N/A	N/A	เนื่องจากยังไม่มีบัณฑิต ที่สำเร็จการศึกษา จึงยังไม่มี การประเมิน ในองค์ประกอบนี้
องค์ประกอบที่ 3 นักศึกษา	1.67	น้อย	
องค์ประกอบที่ 4 อาจารย์	2.44	ปานกลาง	
องค์ประกอบที่ 5 หลักสูตร การเรียน การสอน การประเมิน ผู้เรียน	2.75	ปานกลาง	
องค์ประกอบที่ 6 สิ่งสนับสนุนการเรียนรู้	2.00	น้อย	
ผลการประเมิน	2.30	ปานกลาง	

หมายเหตุ : หลักสูตรทันตแพทยศาสตรบัณฑิต เปิดสอนปีการศึกษา 2557 เป็นปีแรก ผลการประเมิน
จะยังไม่สะท้อนครบกระบวนการ

สรุปโดยภาพรวม สำนักวิชาทันตแพทยศาสตร์ มีหลักสูตรที่รับการประเมินทั้งสิ้น 1 หลักสูตร
และผ่านเกณฑ์มาตรฐานหลักสูตร ซึ่งมีผลประเมินคุณภาพระดับน้อย (คะแนน 0.01-2.00)

หมายเหตุ : ระดับคุณภาพ

0.01 – 2.00 ระดับคุณภาพน้อย

2.01 – 3.00 ระดับคุณภาพปานกลาง

3.01 – 4.00 ระดับคุณภาพดี

4.01 – 5.00 ระดับคุณภาพดีมาก

ผลการประเมิน หลักสูตรทันตแพทยศาสตรบัณฑิต

องค์ประกอบ	ตัวบ่งชี้คุณภาพ	ผลการประเมินโดยกรรมการ		ผลการประเมิน	หมายเหตุ
		ผลการดำเนินงาน หรือ ตัวตั้ง/ตัวหาร (1=ผ่าน, 0=ไม่ผ่าน)	คะแนน		
1. การกำกับมาตรฐาน	ตัวบ่งชี้ 1.1 เกณฑ์ 3 ข้อ	3		ผ่านการประเมิน	
	เกณฑ์ข้อที่ 1		ผ่าน		
	เกณฑ์ข้อที่ 2		ผ่าน		
	เกณฑ์ข้อที่ 11		ผ่าน		
2. บัณฑิต	ตัวบ่งชี้ 2.1				ยังไม่มีผู้สำเร็จการศึกษา
	ตัวบ่งชี้ 2.2				ยังไม่มีผู้สำเร็จการศึกษา
3. นักศึกษา	ตัวบ่งชี้ 3.1			2	
	ตัวบ่งชี้ 3.2			2	
	ตัวบ่งชี้ 3.3			1	
4. อาจารย์	ตัวบ่งชี้ 4.1			2	
	ตัวบ่งชี้ 4.2			3.33	
	4.2.1	2	40.00	5.00	
		5			
	4.2.2	4	80.00	5.00	รศ. 3 คน ผศ. 1 คน
5					

รายงานผลการประเมินคุณภาพการศึกษาภายใน ปีการศึกษา 2558
สำนักวิชาทันตแพทยศาสตร์

องค์ประกอบ	ตัวบ่งชี้คุณภาพ	ผลการประเมินโดยกรรมการ		ผลการประเมิน	หมายเหตุ
		ผลการดำเนินงาน หรือ ตัวตั้ง/ตัวหาร (1=ผ่าน, 0=ไม่ผ่าน)	คะแนน		
	4.2.3	0	0.00	0.00	ยังไม่มีผลงานวิชาการ
		5			
	ตัวบ่งชี้ 4.3			2	
5. หลักสูตรการเรียนการสอน การประเมินผู้เรียน	ตัวบ่งชี้ 5.1			2	
	ตัวบ่งชี้ 5.2			3	มีผลการปรับปรุงพัฒนาการจัดการเรียนการสอน
	ตัวบ่งชี้ 5.3			2	
	ตัวบ่งชี้ 5.4	88.89	4	4	มีการประเมิน 9 ข้อ ผ่าน 8 ข้อ ได้แก่ข้อ 1-5 และ 7-9 ไม่ผ่านข้อที่ 6
6. สิ่งสนับสนุนการเรียนรู้	ตัวบ่งชี้ 6.1			2	

รายงานผลการประเมินคุณภาพการศึกษาภายใน ปีการศึกษา 2558
สำนักวิชาทันตแพทยศาสตร์

องค์ประกอบที่	คะแนนผ่าน	จำนวนตัวบ่งชี้	I	P	O	คะแนนเฉลี่ย	ผลการประเมิน
							0.01 - 2.00 ระดับคุณภาพน้อย 2.01 - 3.00 ระดับคุณภาพปานกลาง 3.01 - 4.00 ระดับคุณภาพดี 4.01 - 5.00 ระดับคุณภาพดีมาก
1	ผ่านการประเมิน						หลักสูตรเป็นไปตามมาตรฐาน
2	คะแนนเฉลี่ยของทุกตัวบ่งชี้ในองค์ประกอบที่ 2-6						
3		3	1.67	-		1.67	ระดับคุณภาพน้อย
4		3	2.44	-		2.44	ระดับคุณภาพปานกลาง
5		4	2.00	3.00		2.75	ระดับคุณภาพปานกลาง
6		1	-	2.00		2.00	ระดับคุณภาพน้อย
รวม		11	2.05	2.75		2.30	ระดับคุณภาพปานกลาง
ผลการประเมิน			ระดับคุณภาพปานกลาง	ระดับคุณภาพปานกลาง			

ข้อเสนอแนะเพื่อการพัฒนา

จากการประเมินคุณภาพระดับหลักสูตร สำนักวิชาทันตแพทยศาสตร์

ประจำปีการศึกษา 2558

วันศุกร์ที่ 2 กันยายน 2559

องค์ประกอบที่ 1 การกำกับมาตรฐาน

จุดเด่น

หลักสูตรได้รับการรับรองโดยสภาวิชาชีพเป็นที่เรียบร้อยแล้ว ทั้งนี้ หลักสูตรเน้นการผลิตทันตแพทย์เพื่อชุมชน และมีรายวิชาที่สนับสนุนส่งเสริมให้นักศึกษาได้มีประสบการณ์ตรงในชุมชน

การดำเนินการตามข้อเสนอแนะในรอบผ่านมา

มีการกำกับติดตามและตรวจสอบการจัดทำ มคอ. 3, 4, 5, 6 และ 7 ให้ครบถ้วน สมบูรณ์ และตรงเวลา

องค์ประกอบที่ 2 บัณฑิต

จุดเด่น

นักศึกษาได้รับการศึกษาเป็นภาษาอังกฤษ

องค์ประกอบที่ 3 นักศึกษา

จุดเด่น

มีการพัฒนานักศึกษาในระดับหลักสูตร สำนักวิชา และมหาวิทยาลัย เช่น มีการจัดโครงการ Learning by Teaching และการจัดการเรียนการสอนในลักษณะ Co-teaching and learning ทำให้อาจารย์และนักศึกษาได้เรียนรู้ไปพร้อมกัน ผ่านวิธีการของ Problem/Case-based Learning และนักศึกษามีโอกาสได้ลงชุมชน โดยเน้น “มหาวิทยาลัยสร้างคนให้เป็นหมอ ในขณะที่ชุมชนสร้างหมอให้เป็นคน” และกิจกรรม “for Fun for Dent” เป็นต้น

จุดที่ควรพัฒนา

ควรมีการประเมินและวิเคราะห์ผลอัตราการคงอยู่ของนักศึกษา เพื่อการปรับปรุงแก้ไขได้ตรงจุด

หมายเหตุ

อัตราการคงอยู่ของนักศึกษาชั้นปีที่1 เมื่อสิ้นสุดปีการศึกษา ยังคงอยู่ร้อยละ 100 แต่หลังจากที่ขึ้นปีที่ 2 แล้ว เป็นร้อยละ 87.50

องค์ประกอบที่ 4 อาจารย์

จุดเด่น

อาจารย์ประจำหลักสูตรมีการคุณวุฒิและตำแหน่งทางวิชาการในระดับดีมาก

จุดที่ควรพัฒนา

ควรพัฒนาให้อาจารย์ประจำหลักสูตรได้เผยแพร่ผลงานทางวิชาการเป็นประจำ

ข้อเสนอแนะ/ข้อสังเกตเพื่อการพัฒนา

ควรพัฒนาระบบและกลไกอาจารย์พี่เลี้ยงสำหรับอาจารย์ใหม่ โดยเฉพาะอย่างยิ่ง ในการคุม
ปฏิบัติการ

การดำเนินการตามข้อเสนอแนะในรอบผ่านมา

- 1) มีการพัฒนาอาจารย์รุ่นใหม่ให้มีโอกาสพัฒนาคุณวุฒิให้สูงขึ้น
- 2) มีการรับอาจารย์รุ่นใหม่มาทดแทนอาจารย์รุ่นก่อน

องค์ประกอบที่ 5 หลักสูตร การเรียนการสอน การประเมินผู้เรียน

ข้อเสนอแนะ/ข้อสังเกตเพื่อการพัฒนา

หลักสูตรควรพัฒนาระบบการทวนสอบ โดยเฉพาะอย่างยิ่ง รายวิชาที่สอนโดยอาจารย์พิเศษ
อาจจัดการทวนสอบผลสัมฤทธิ์ที่เกิดขึ้นกับนักศึกษา

องค์ประกอบที่ 6 สิ่งสนับสนุนการเรียนรู้

จุดเด่น

อาคารสถานที่เหมาะสมสวยงาม มีเครื่องมือและอุปกรณ์ประกอบการเรียนการสอนที่ใหม่และ
ทันสมัย

การดำเนินการตามข้อเสนอแนะในรอบผ่านมา

มีการพัฒนาระบบและกลไกในการจัดหาสิ่งสนับสนุนการเรียนรู้เพิ่มเติมจากในรอบปีที่ผ่านมา

ข้อเสนอแนะต่อหลักสูตรในภาพรวม

สะท้อนความเห็นจากกรรมการประเมิน

- 1) ยังขาดความชัดเจนในการรายงานเรื่อง ระบบและกลไกในการดำเนินการตามตัวบ่งชี้ต่าง ๆ เช่น
ระบบและกลไกในการจัดสิ่งสนับสนุนการเรียนรู้
- 2) ควรพัฒนาระบบอาจารย์พี่เลี้ยงสำหรับอาจารย์ใหม่

สะท้อนความเห็นจากอาจารย์ประจำหลักสูตร

- 1) หลักสูตรยังคงมีความต้องการด้านอาคารและสถานที่เพิ่มเติม เพื่อรองรับการพัฒนากระบวนการเรียนการสอนในยุคใหม่ เช่น Interactive Room for Teaching
- 2) มหาวิทยาลัยควรจัดอุปกรณ์ช่วยสอนให้ทันสมัยและเพียงพอ และมีระบบสำรอง เช่น Projector ที่มีอยู่สี่เพี้ยน และเสียบ่อย ไม่สามารถจัดหาทดแทนได้ทันกาล ทำให้ภาพที่ใช้ประกอบการเรียนการสอนไม่ชัดเจน ส่งผลให้ประสิทธิผลและประสิทธิภาพการเรียนการสอนลดลง
- 3) เพื่อเป็นการแก้ปัญหาการใช้อาจารย์พิเศษและการจัดการเรียนการสอนแบบทางไกล หลักสูตรต้องการอาจารย์อย่างน้อย 46 คน ซึ่งหลักสูตรก็มีแผนพัฒนาความเป็นเลิศทางทันตแพทย์อยู่แล้ว แต่มหาวิทยาลัยต้องอนุมัติตามแผนโดยรวม ไม่ควรอนุมัติเพียงบางรายการ

สะท้อนความเห็นจากนักศึกษา

- 1) ห้องสมุดมีการพัฒนาตำราประกอบการสอนมากขึ้น ถึงแม้จะมีการให้ดาวน์โหลดเอกสารแบบออนไลน์ได้มากขึ้น แต่ก็ยังไม่เพียงพอกับความต้องการของนักศึกษา
- 2) มหาวิทยาลัยควรพัฒนาระบบอินเทอร์เน็ตไร้สายให้ครอบคลุมพื้นที่มากขึ้น
- 3) คู่มือปฏิบัติการมีประโยชน์ต่อการเรียนมาก แต่ควรแยกกลุ่มให้เล็กลงและเพิ่มอาจารย์ผู้ควบคุมปฏิบัติการให้มากขึ้น
- 4) เนื้อหาบางวิชาค่อนข้างกว้างเกินไป เช่น Biology for Dental Students (Medical Science) ควรไปเรียนร่วมกับนักศึกษาคณะแพทยศาสตร์ เพราะเนื้อหาจะเหมาะสมสำหรับทันตแพทย์มากกว่าที่เป็นอยู่
- 5) ควรเพิ่มการเตรียมความพร้อมและความเข้าใจให้แก่ศึกษาก่อนการศึกษา โดยเฉพาะอย่างยิ่งสำหรับการจัดการเรียนการสอนด้วยระบบ Active Learning เพื่อให้เข้าใจเรื่อง Active Learning กับ Scope ของรายวิชา
- 6) นักศึกษามีความประทับใจในตัวอาจารย์และบุคลากรช่วยสอนที่ทุ่มเทให้แก่งานการเรียนการสอนอย่างมาก แม้กระทั่งนอกเวลาทำการ
- 7) หลักสูตรมีการปรับปรุงเรื่องการจัดการเรียนการสอนได้ดีขึ้น โดยมีการวางแผนการสอนและแจ้งให้แก่ศึกษาทราบล่วงหน้า

รายงานผลการประเมินคุณภาพการศึกษาภายใน
ประจำปีการศึกษา 2558
ระดับสำนักวิชา

บทสรุปผู้บริหาร

การประเมินคุณภาพระดับสำนักวิชา สำนักวิชาทันตแพทยศาสตร์ ประจำปีการศึกษา 2558 (สิงหาคม 2558 – กรกฎาคม 2559)

สำนักวิชาทันตแพทยศาสตร์ได้ประเมินตนเองตามองค์ประกอบและตัวบ่งชี้การประกันคุณภาพการศึกษาโดยได้รายงานผลการดำเนินงานขององค์ประกอบและตัวบ่งชี้ของสำนักงานคณะกรรมการการอุดมศึกษา (สกอ.) จำนวน 13 ตัวบ่งชี้ ซึ่งเน้นปัจจัยนำเข้าและกระบวนการ โดยมีรายละเอียดดังนี้

องค์ประกอบที่ 1 การผลิตบัณฑิต	(6 ตัวบ่งชี้)
องค์ประกอบที่ 2 การวิจัย	(3 ตัวบ่งชี้)
องค์ประกอบที่ 3 การบริการวิชาการ	(1 ตัวบ่งชี้)
องค์ประกอบที่ 4 การทำนุบำรุงศิลปและวัฒนธรรม	(1 ตัวบ่งชี้)
องค์ประกอบที่ 5 การบริหารจัดการ	(2 ตัวบ่งชี้)

รายนามคณะกรรมการตรวจประเมินคุณภาพการศึกษาภายใน

ตามคำสั่งมหาวิทยาลัยแม่ฟ้าหลวง ที่ 1793/2559 ลงวันที่ 23 สิงหาคม พ.ศ. 2559 มหาวิทยาลัยแม่ฟ้าหลวงได้แต่งตั้งคณะกรรมการประเมินคุณภาพการศึกษาภายใน ระดับสำนักวิชา เพื่อทำหน้าที่เป็นกรรมการประเมินคุณภาพภายใน สำนักวิชาทันตแพทยศาสตร์ ประจำปีการศึกษา 2558 ดังนี้

1. รองศาสตราจารย์ ดร.เอกชัย แสงอินทร์	ประธาน
2. รองศาสตราจารย์ ดร.ชมนาด พจนามาตร	กรรมการ
3. ผู้ช่วยศาสตราจารย์ ดร.ชัชวาลย์ อภิชาติปิยกุล	กรรมการ
4. หัวหน้าส่วนประกันคุณภาพการศึกษาและพัฒนาหลักสูตร	กรรมการและเลขานุการ
5. นางศิริขวัญ ปัญสมคิด	ผู้ช่วยเลขานุการ

(อ้างอิง คำสั่งมหาวิทยาลัยแม่ฟ้าหลวงที่ 1793/2559 ลงวันที่ 23 สิงหาคม พ.ศ. 2559)

คณะกรรมการประเมินคุณภาพการศึกษา ได้ดำเนินการประเมินสำนักวิชา ในวันจันทร์ที่ 3 ตุลาคม 2559 โดยใช้กระบวนการพบผู้บริหารของสำนักวิชา เพื่อสอบถามข้อมูลบริบททั่วไปของสำนักวิชา สัมภาษณ์อาจารย์ประจำสำนักวิชา สัมภาษณ์ผู้แทนนักศึกษา ตรวจสอบข้อมูลที่เกี่ยวข้องจากเอกสาร/หลักฐานของสำนักวิชา พร้อมทั้งรายงานผลการประเมินต่อผู้บริหาร อาจารย์ประจำหลักสูตร เพื่อพิจารณา โดยเปิดโอกาสให้สามารถส่งข้อมูลเพิ่มเติมได้ภายใน 7 วัน หลังจากได้รับทราบผลการประเมินด้วยวาจาไปแล้ว

ผลการประเมินโดยคณะกรรมการประเมินคุณภาพการศึกษาภายใน ระดับสำนักวิชา

มหาวิทยาลัยแม่ฟ้าหลวง ประจำปีการศึกษา 2558

จากผลการประเมินคุณภาพภายใน ประจำปีการศึกษา 2558 สำนักวิชาทันตแพทยศาสตร์ มีผลการประเมินคุณภาพตามองค์ประกอบ ดังนี้

องค์ประกอบคุณภาพ	คะแนนการประเมินเฉลี่ย				ผลการประเมิน
	ปัจจัยนำเข้า	กระบวนการ	ผลผลิตหรือผลลัพธ์	รวม	
องค์ประกอบที่ 1 การผลิตบัณฑิต	3.98	1.50	2.30	2.65	ระดับพอใช้
องค์ประกอบที่ 2 การวิจัย	0.00	5.00	0.00	1.67	ระดับ ต้องปรับปรุง
องค์ประกอบที่ 3 การบริการวิชาการ	-	1.00	-	1.00	ระดับต้อง ปรับปรุงเร่งด่วน
องค์ประกอบที่ 4 การทำนุบำรุงศิลปะและ วัฒนธรรม	-	2.00	-	2.00	ระดับ ต้องปรับปรุง
องค์ประกอบที่ 5 การบริหารจัดการ	-	4.50	-	4.50	ระดับดี
เฉลี่ยรวมทุกตัวบ่งชี้ของ ทุกองค์ประกอบ	2.65	2.86	1.15	2.52	ระดับพอใช้
ผลการประเมิน	ระดับพอใช้	ระดับพอใช้	ระดับต้อง ปรับปรุง เร่งด่วน		

ข้อสรุปตามองค์ประกอบคุณภาพ

ผลการประเมินตาม องค์ประกอบคุณภาพ 5 องค์ประกอบ พบว่า ภาพรวมอยู่ในระดับพอใช้ ค่าเฉลี่ย 2.52 เมื่อพิจารณาในมุมมองตามระบบ พบว่า ปัจจัยนำเข้า อยู่ในระดับพอใช้ ค่าเฉลี่ย 2.65 กระบวนการ อยู่ในระดับพอใช้ ค่าเฉลี่ย 2.86 และผลผลิต อยู่ในระดับต้องปรับปรุงเร่งด่วน ค่าเฉลี่ย 1.15

สำหรับรายองค์ประกอบพบว่า องค์ประกอบที่อยู่ในระดับดี มีจำนวน 1 องค์ประกอบ คือ องค์ประกอบที่ 5 การบริหารจัดการ ค่าเฉลี่ย 4.50 อยู่ในระดับพอใช้ มีจำนวน 1 องค์ประกอบ คือ องค์ประกอบที่ 1 การผลิตบัณฑิต ค่าเฉลี่ย 2.65 อยู่ในระดับต้องปรับปรุง มีจำนวน 2 องค์ประกอบ คือ องค์ประกอบที่ 2 การวิจัย ค่าเฉลี่ย 1.67 และองค์ประกอบที่ 4 การทำนุบำรุงศิลปะและวัฒนธรรม

ค่าเฉลี่ย 2.00 และอยู่ในระดับต้องปรับปรุงเร่งด่วน มีจำนวน 1 องค์กรประกอบ คือ องค์กรประกอบที่ 3
การบริการวิชาการ ค่าเฉลี่ย 1.00

หมายเหตุ : ระดับคุณภาพ

- 0.00-1.50 การดำเนินงานต้องปรับปรุงเร่งด่วน
- 1.51-2.50 การดำเนินงานต้องปรับปรุง
- 2.51-3.50 การดำเนินงานระดับพอใช้
- 3.51-4.50 การดำเนินงานระดับดี
- 4.51-5.00 การดำเนินงานระดับดีมาก

ผลการประเมิน สำนักวิชาทันตแพทยศาสตร์

ตัวบ่งชี้คุณภาพ	(ชื่อ/ ร้อยละ/ คะแนน)	ผลการประเมินตนเอง		ผลประเมินโดยกรรมการ		บรรลุ เป้าหมาย	คะแนนการประเมิน		หมายเหตุ
		ตัวตั้ง	ผลลัพธ์	ตัวตั้ง	ผลลัพธ์		ประเมิน ตนเอง	ประเมิน โดย กรรมการ	
		ตัวหาร		ตัวหาร					
องค์ประกอบที่ 1 การผลิตบัณฑิต									
การประกันคุณภาพระดับหลักสูตร (ระบุจำนวนหลักสูตรที่สำนักวิชาเปิดสอนใน ทุกระดับการศึกษา)									
ระดับปริญญาตรี		1 หลักสูตร							
1. หลักสูตรทันตแพทยศาสตรบัณฑิต		ผ่าน							
ตัวบ่งชี้ 1.1		2.3	2.30	2.3	2.30	/	2.30	2.30	
		1		1					
ตัวบ่งชี้ 1.2	ร้อย ละ	3	27.27	3	27.27	/	3.41	3.41	
		11		11					
ตัวบ่งชี้ 1.3	ร้อย ละ	6	54.55	6	54.55	/	4.55	4.55	
		11		11					

รายงานผลการประเมินคุณภาพการศึกษาภายใน ปีการศึกษา 2558
สำนักวิชาทันตแพทยศาสตร์

ตัวบ่งชี้ คุณภาพ	(ข้อ/ร้อยละ/ คะแนน)	ผลการประเมินตนเอง		ผลประเมินโดยกรรมการ		บรรลุ เป้าหมาย	คะแนนการประเมิน		หมายเหตุ
		ตัวตั้ง	ผลลัพธ์	ตัวตั้ง	ผลลัพธ์		ประเมิน ตนเอง	ประเมิน โดย กรรมการ	
		ตัวหาร		ตัวหาร					
ตัวบ่งชี้ 1.4									
ตัวบ่งชี้ 1.5	ข้อ	2	ข้อ (1,2)	4	ข้อ (1,2,3,6)	/	2.00	3.00	ข้อ 3,6 เป็น N/A
ตัวบ่งชี้ 1.6	ข้อ	0	ข้อ		ข้อ	/	0.00	0.00	
องค์ประกอบที่ 2 การวิจัย									
ตัวบ่งชี้ 2.1	ข้อ	5	ข้อ (1,2,3,4,6)	6	ข้อ (1,2,3,4,5,6)	/	4.00	5.00	
ตัวบ่งชี้ 2.2	บาท/ 60,000 คน	0	0.00	-	0.00	X	0.00	0.00	
		11		11					
ตัวบ่งชี้ 2.3	ร้อยละ	0	0.00	0	0.00	/	0.00	0.00	
		11		11					

รายงานผลการประเมินคุณภาพการศึกษาภายใน ปีการศึกษา 2558
สำนักวิชาทันตแพทยศาสตร์

ตัวบ่งชี้ คุณภาพ	(ข้อ/ร้อยละ/ คะแนน)	ผลการประเมินตนเอง		ผลประเมินโดยกรรมการ		บรรลุ เป้าหมาย	คะแนนการประเมิน		หมายเหตุ
		ตัวตั้ง	ผลลัพธ์	ตัวตั้ง	ผลลัพธ์		ประเมิน ตนเอง	ประเมิน โดย กรรมการ	
		ตัวหาร		ตัวหาร					
องค์ประกอบที่ 3 การบริการวิชาการ									
ตัวบ่งชี้ 3.1	ข้อ	1	ข้อ (6)	1	ข้อ (6)	/	1.00	1.00	โครงการทันตกรรมของ มหาวิทยาลัย
องค์ประกอบที่ 4 การทำนุบำรุงศิลปะและวัฒนธรรม									
ตัวบ่งชี้ 4.1	ข้อ	0	ข้อ	2	ข้อ (1,6)	/	0.00	2.00	อ.อุทัยวรรณรับผิดชอบ
องค์ประกอบที่ 5 การบริหารจัดการ									
ตัวบ่งชี้ 5.1	ข้อ	4	ข้อ (2,3,4,7)	5	ข้อ (1,2,3,4,7)	/	3.00	4.00	
ตัวบ่งชี้ 5.2	ข้อ	6	ข้อ (1,2,3,4,5,6)	6	ข้อ (1,2,3,4,5,6)	/	5.00	5.00	
ค่าเฉลี่ยรวม							2.10	2.52	

ข้อเสนอแนะเพื่อการพัฒนา
จากการประเมินคุณภาพการศึกษา สำนักวิชาทันตแพทยศาสตร์
ประจำปีการศึกษา 2558

องค์ประกอบที่ 1 การผลิตบัณฑิต

ข้อเสนอแนะเพื่อการพัฒนา:

สำนักวิชาควรจัดกิจกรรมเตรียมความพร้อมในด้านต่างๆ ให้กับนักศึกษาเป็นระยะ ตามความเหมาะสมในแต่ละชั้นปีได้ โดยไม่ต้องรอให้นักศึกษาใกล้สำเร็จการศึกษา

วิธีปฏิบัติที่ดี/นวัตกรรม:

- 1) มีการจัดพี่เลี้ยงที่เป็นทันตแพทย์ที่ประจำอยู่ในโรงพยาบาลชุมชน ทำให้นักศึกษาสามารถเรียนรู้จากประสบการณ์จริงในการเป็นทันตแพทย์ชุมชนของชุมชน (ข้อสังเกตเดียวกับในปีที่ผ่านมา)
- 2) สำนักวิชาฯ มีการจัดสอนเสริม (Tutor) ให้แก่นักศึกษาเพิ่มเติมนอกเหนือจากในชั้นเรียนปกติ

หมายเหตุ:

เนื่องจากเกณฑ์การคำนวณค่าคะแนนในตัวบ่งชี้ที่ 1.4 สัดส่วนนักศึกษาต่ออาจารย์ประจำ นั้น มีการปรับเปลี่ยน จึงอาจคิดคำนวณผลคะแนนได้เต็ม 5.00 แต่คณะกรรมการเห็นว่า เนื่องจากนักศึกษายังไม่ครบทุกชั้นปี การให้คะแนนเต็ม 5.00 นั้น ไม่สะท้อนความเป็นจริง จึงไม่นำผลการประเมินในข้อนี้มาคิด จึงกำหนดให้เป็น n/a

องค์ประกอบที่ 2 การวิจัย

ข้อเสนอแนะเพื่อการพัฒนา:

สำนักวิชามีการฝึกอบรมความเป็นครูให้กับอาจารย์ใหม่ รวมทั้งเรื่องทักษะในศตวรรษที่ 21 อย่างไรก็ดี อาจารย์ใหม่อาจยังคงขาดทักษะในเรื่องการฝึกฝีมือในเชิงปฏิบัติอยู่บ้าง ซึ่งอาจารย์แต่ละคนจะต้องฝึกปฏิบัติและสร้างเสริมประสบการณ์ให้กับตนเองให้มากขึ้นต่อไป

หมายเหตุ:

- 1) สำนักวิชาฯ โดยในระดับมหาวิทยาลัย มีการจัดสรรงบประมาณเพื่อการวิจัยซึ่งอาจารย์แต่ละคนสามารถเสนอขอรับการสนับสนุนได้ตามเกณฑ์ที่มหาวิทยาลัยกำหนด
- 2) สำนักวิชาฯ มีแนวทางการวิจัยจากการเก็บข้อมูลจากการเรียนการสอน ซึ่งจะมีการถอดบทเรียนเป็นความรู้ต่อไป

องค์ประกอบที่ 3 การบริการวิชาการ

จุดเด่น:

สำนักวิชาฯ มีแนวความคิดเรื่องการให้บริการวิชาการ ตลอดจนถึงการทำงานวิจัย ที่คาดว่าจะไปถึงระดับปริญญาโทต่อไปในอนาคต โดยเฉพาะอย่างยิ่ง เน้นการรักษาผู้สูงอายุและผู้ป่วยที่ต้องการการดูแลเป็นพิเศษ (Special need patients)

ข้อเสนอแนะเพื่อการพัฒนา:

สำนักวิชาควรเผยแพร่ผลงานบริการทางวิชาการที่ทำอยู่ หรืออย่างน้อยประชาสัมพันธ์ให้สาธารณะได้รับทราบ ซึ่งอาจเผยแพร่โดยไม่ละเมิดสิทธิส่วนบุคคลได้

หมายเหตุ:

สำนักวิชาฯ มีหน้าที่ดูแลรับผิดชอบงานทันตกรรมที่โรงพยาบาลของมหาวิทยาลัยด้วย

องค์ประกอบที่ 4 การทำนุบำรุงศิลปะและวัฒนธรรม

จุดเด่น:

สำนักวิชามีการดำเนินงานในเรื่องการทำนุบำรุงศิลปะและวัฒนธรรม เช่น ตักบาตรวันขึ้นปีใหม่ การถวายเทียนพรรษา พิธีไหว้ครู และรดน้ำดำหัวในวันสงกรานต์ เป็นประจำทุกปี และมีการเผยแพร่ในสื่อ Online

องค์ประกอบที่ 5 การบริหารจัดการ

ข้อเสนอแนะเพื่อการพัฒนา:

สำนักวิชาฯ มีการดำเนินงานในเรื่องการบริหารจัดการได้ค่อนข้างครบถ้วน แต่อาจยังขาดแผนที่ชัดเจนในบางเรื่อง จึงควรจัดทำให้ครบถ้วนต่อไป

ภาคผนวก

ประมวลภาพ

รายงานผลการประเมินคุณภาพการศึกษาภายใน ปีการศึกษา 2558

สำนักวิชาทันตแพทยศาสตร์

รายงานผลการประเมินคุณภาพการศึกษาภายใน ระดับหลักสูตร

สำนักวิชาทันตแพทยศาสตร์

วันศุกร์ที่ 2 กันยายน 2559



ประมวลภาพ

รายงานผลการประเมินคุณภาพการศึกษาภายใน

สำนักวิชาทันตแพทยศาสตร์

วันจันทร์ที่ 3 ตุลาคม 2559





คำสั่งมหาวิทยาลัยแม่ฟ้าหลวง

ที่ ๑๗/สข/ ๒๕๕๙

เรื่อง แต่งตั้งคณะกรรมการประเมินคุณภาพการศึกษาภายใน ระดับหลักสูตร
มหาวิทยาลัยแม่ฟ้าหลวง ประจำปีการศึกษา ๒๕๕๘

ตามที่ มหาวิทยาลัยแม่ฟ้าหลวง ได้กำหนดนโยบายการประกันคุณภาพการศึกษาเพื่อเป็นการพัฒนาระบบและกลไกในการพัฒนาคุณภาพการศึกษาของมหาวิทยาลัย โดยส่งเสริมและสนับสนุนให้มีการตรวจสอบและประเมินคุณภาพการศึกษาภายใน เป็นประจำทุกปีการศึกษา ซึ่งเป็นไปตามพระราชบัญญัติการศึกษาแห่งชาติกำหนดไว้ นั้น

เพื่อให้การดำเนินงานด้านการประกันคุณภาพการศึกษาเป็นไปด้วยความเรียบร้อยและสอดคล้องกับนโยบายการประกันคุณภาพการศึกษาของมหาวิทยาลัยแม่ฟ้าหลวง อาศัยอำนาจตามความในมาตรา ๒๖ แห่งพระราชบัญญัติมหาวิทยาลัยแม่ฟ้าหลวง พ.ศ. ๒๕๔๑ จึงเห็นควรแต่งตั้งคณะกรรมการประเมินคุณภาพการศึกษาภายใน ระดับหลักสูตร มหาวิทยาลัยแม่ฟ้าหลวง ประจำปีการศึกษา ๒๕๕๘ ดังต่อไปนี้

คณะกรรมการประเมินสำนักวิชาทันตแพทยศาสตร์

- | | |
|--|---------------------|
| ๑. รองศาสตราจารย์ ดร.เอกชัย แสงอินทร์ | ประธาน |
| ๒. รองศาสตราจารย์สุปราณี อัทธเสรี | กรรมการ |
| ๓. รองศาสตราจารย์ ดร.ชมนาด พจนามาตร | กรรมการ |
| ๔. หัวหน้าส่วนประกันคุณภาพการศึกษาและพัฒนาหลักสูตร | กรรมการและเลขานุการ |
| ๕. นางศิริขวัญ ปัญสมคิด | ผู้ช่วยเลขานุการ |

คณะกรรมการประเมินสำนักวิชาเวชศาสตร์ชะลอวัยและฟื้นฟูสุขภาพ

- | | |
|--|---------------------|
| ๑. รองศาสตราจารย์อุษณีย์ คำประกอบ | ประธาน |
| ๒. รองศาสตราจารย์กัลณกา สาธิตธาดา | กรรมการ |
| ๓. ผู้ช่วยศาสตราจารย์ ดร.มัชฌิมา นราดิศร | กรรมการ |
| ๔. หัวหน้าส่วนประกันคุณภาพการศึกษาและพัฒนาหลักสูตร | กรรมการและเลขานุการ |
| ๕. นางศิริขวัญ ปัญสมคิด | ผู้ช่วยเลขานุการ |

คณะกรรมการ...

ร.

คณะกรรมการประเมินสำนักวิชาวิทยาศาสตร์สุขภาพ

- | | |
|--|---------------------|
| ๑. รองศาสตราจารย์ ดร.ยุวดี รอดจากภัย | ประธาน |
| ๒. ผู้ช่วยศาสตราจารย์ ดร.ชมพูนุช โสภากาจารย์ | กรรมการ |
| ๓. ผู้ช่วยศาสตราจารย์ ดร.ชัชวาลย์ อภิชาติปิยกูล | กรรมการ |
| ๔. หัวหน้าส่วนประกันคุณภาพการศึกษาและพัฒนาหลักสูตร | กรรมการและเลขานุการ |
| ๕. นางสาวกัลยาณิน อินันท์ | ผู้ช่วยเลขานุการ |

คณะกรรมการประเมินสำนักวิชาวิทยาศาสตร์

(ชุดที่ ๑)

- | | |
|--|---------------------|
| ๑. รองศาสตราจารย์พิชณู เจียวคุณ | ประธาน |
| ๒. ผู้ช่วยศาสตราจารย์ ดร.มัชฌิมา นราดิศร | กรรมการ |
| ๓. อาจารย์เบญจมาภรณ์ หาญเจริญกุล | กรรมการ |
| ๔. หัวหน้าส่วนประกันคุณภาพการศึกษาและพัฒนาหลักสูตร | กรรมการและเลขานุการ |
| ๕. นางสาวกัลยาณิน อินันท์ | ผู้ช่วยเลขานุการ |

(ชุดที่ ๒)

- | | |
|--|---------------------|
| ๑. รองศาสตราจารย์ประดิษฐ์ มีสุข | ประธาน |
| ๒. อาจารย์ ดร.นิรมล สันติภาพวิวัฒนา | กรรมการ |
| ๓. อาจารย์ ดร.จุฑามาศ นิวัฒน์ | กรรมการ |
| ๔. หัวหน้าส่วนประกันคุณภาพการศึกษาและพัฒนาหลักสูตร | กรรมการและเลขานุการ |
| ๕. นางสาวกัลยาณิน อินันท์ | ผู้ช่วยเลขานุการ |

คณะกรรมการประเมินสำนักวิชาอุตสาหกรรมเกษตร

- | | |
|--|---------------------|
| ๑. ศาสตราจารย์ ดร.दनัย บุญเกียรติ | ประธาน |
| ๒. ผู้ช่วยศาสตราจารย์ น.อ.ดร.ธงชัย อยู่ญาติวงศ์ | กรรมการ |
| ๓. อาจารย์ ดร.สุวรรณา เตชาทัย | กรรมการ |
| ๔. หัวหน้าส่วนประกันคุณภาพการศึกษาและพัฒนาหลักสูตร | กรรมการและเลขานุการ |
| ๕. นางสาวลินราพร ภิระบัน | ผู้ช่วยเลขานุการ |

คณะกรรมการประเมินสำนักวิชาเทคโนโลยีสารสนเทศ

- | | |
|--|---------------------|
| ๑. ผู้ช่วยศาสตราจารย์ ดร.ตวงรักษ์ นันทวิสารกุล | ประธาน |
| ๒. ผู้ช่วยศาสตราจารย์ ดร.มัชฌิมา นราดิศร | กรรมการ |
| ๓. อาจารย์ ดร.ภาณุพงษ์ ใจวุฒิ | กรรมการ |
| ๔. หัวหน้าส่วนประกันคุณภาพการศึกษาและพัฒนาหลักสูตร | กรรมการและเลขานุการ |
| ๕. นางสาวลินราพร ภิระบัน | ผู้ช่วยเลขานุการ |

คณะกรรมการประเมินสำนักวิชาวิทยาศาสตร์เครื่องสำอาง

- | | |
|--|---------------------|
| ๑. รองศาสตราจารย์ประทีป จันทรังค์ | ประธาน |
| ๒. รองศาสตราจารย์กัลณกา สาธิตธาดา | กรรมการ |
| ๓. อาจารย์ เรือโท ดร.นพ.เทพ เฉลิมชัย | กรรมการ |
| ๔. หัวหน้าส่วนประกันคุณภาพการศึกษาและพัฒนาหลักสูตร | กรรมการและเลขานุการ |
| ๕. นางเกษมศรี คงมีลาภ | ผู้ช่วยเลขานุการ |

คณะกรรมการประเมินสำนักวิชานิติศาสตร์

- | | |
|--|---------------------|
| ๑. รองศาสตราจารย์ ดร.สุชาติ ณ หนองคาย | ประธาน |
| ๒. อาจารย์ ดร.ปิยธิดา เพ็ชรลุปะสิทธิ์ | กรรมการ |
| ๓. อาจารย์อาทิตย์ยา ปาทาน | กรรมการ |
| ๔. หัวหน้าส่วนประกันคุณภาพการศึกษาและพัฒนาหลักสูตร | กรรมการและเลขานุการ |
| ๕. นางศิริขวัญ ปัญสมคิด | ผู้ช่วยเลขานุการ |

คณะกรรมการประเมินสำนักวิชาการจัดการ

- | | |
|--|---------------------|
| ๑. ผู้ช่วยศาสตราจารย์เสาวณี ใจรักษ์ | ประธาน |
| ๒. ผู้ช่วยศาสตราจารย์ ดร.มัทธมา นราดิศร | กรรมการ |
| ๓. อาจารย์อวิกา ผลไม้ | กรรมการ |
| ๔. อาจารย์ฉัตรกฤษ รื่นจิตต์ | กรรมการ |
| ๕. หัวหน้าส่วนประกันคุณภาพการศึกษาและพัฒนาหลักสูตร | กรรมการและเลขานุการ |
| ๖. นางสาวลินราพร ภิระบัน | ผู้ช่วยเลขานุการ |

คณะกรรมการประเมินสำนักวิชาศิลปศาสตร์

- | | |
|--|---------------------|
| ๑. รองศาสตราจารย์ ดร.สมสรณุก์ วงษ์อยู่น้อย | ประธาน |
| ๒. อาจารย์ ดร.ปิยธิดา เพ็ชรลุปะสิทธิ์ | กรรมการ |
| ๓. อาจารย์อวิกา ผลไม้ | กรรมการ |
| ๔. หัวหน้าส่วนประกันคุณภาพการศึกษาและพัฒนาหลักสูตร | กรรมการและเลขานุการ |
| ๕. นางเกษมศรี คงมีลาภ | ผู้ช่วยเลขานุการ |

คณะกรรมการประเมินสำนักวิชานวัตกรรมสังคม

- | | |
|--|---------------------|
| ๑. ผู้ช่วยศาสตราจารย์ ดร.อรุณี หงษ์ศิริวัฒน์ | ประธาน |
| ๒. ผู้ช่วยศาสตราจารย์ ดร.มัทธมา นราดิศร | กรรมการ |
| ๓. ผู้ช่วยศาสตราจารย์วีระพงษ์ บึงไกร | กรรมการ |
| ๔. หัวหน้าส่วนประกันคุณภาพการศึกษาและพัฒนาหลักสูตร | กรรมการและเลขานุการ |
| ๕. นางศิริขวัญ ปัญสมคิด | ผู้ช่วยเลขานุการ |

คณะกรรมการ...

คณะกรรมการประเมินสำนักวิชาจีนวิทยา

- | | |
|--|---------------------|
| ๑. รองศาสตราจารย์ ดร.สมสรณ์ วกษ์อยู่น้อย | ประธาน |
| ๒. รองศาสตราจารย์กัลณกา สาธิตธาดา | กรรมการ |
| ๓. ผู้ช่วยศาสตราจารย์วีระพงษ์ บึงไกร | กรรมการ |
| ๔. หัวหน้าส่วนประกันคุณภาพการศึกษาและพัฒนาหลักสูตร | กรรมการและเลขานุการ |
| ๕. นางสาวเกษมศรี คงมีลาภ | ผู้ช่วยเลขานุการ |

หน้าที่

ให้คณะกรรมการประเมินคุณภาพการศึกษา ระดับหลักสูตร มีหน้าที่และความรับผิดชอบ ดังนี้

๑. ศึกษารายงานการประเมินตนเอง (SAR) ระดับหลักสูตรของสำนักวิชา เพื่อดำเนินการตรวจสอบและประเมินคุณภาพตามองค์ประกอบ ตัวบ่งชี้ และเกณฑ์การประเมินของสำนักงานคณะกรรมการการอุดมศึกษา (สกอ.)
๒. เสนอรายงานผลการประเมินคุณภาพ ระดับหลักสูตร ต่อผู้บริหารและคณาจารย์ของสำนักวิชา
๓. ให้ข้อคิดเห็นและข้อเสนอแนะ เพื่อการพัฒนาคุณภาพหลักสูตร และกระบวนการจัดการเรียนการสอนของสำนักวิชา

ทั้งนี้ ตั้งแต่บัดนี้เป็นต้นไป

สั่ง ณ วันที่ ๒๓ สิงหาคม พ.ศ. ๒๕๕๙



(รองศาสตราจารย์ ดร.วันชัย คีรีชนะ)

อธิการบดีมหาวิทยาลัยแม่ฟ้าหลวง



คำสั่งมหาวิทยาลัยแม่ฟ้าหลวง

ที่ ๑๗๙๓/ ๒๕๕๙

เรื่อง แต่งตั้งคณะกรรมการประเมินคุณภาพการศึกษาภายใน ระดับสำนักวิชา
มหาวิทยาลัยแม่ฟ้าหลวง ประจำปีการศึกษา ๒๕๕๘

ตามที่ มหาวิทยาลัยแม่ฟ้าหลวงได้กำหนดนโยบายการประกันคุณภาพการศึกษา เพื่อเป็นการพัฒนาระบบและกลไกในการพัฒนาคุณภาพการศึกษาของมหาวิทยาลัย โดยส่งเสริมและสนับสนุนให้มีการตรวจสอบและประเมินคุณภาพการศึกษาภายใน เป็นประจำทุกปีการศึกษา ซึ่งเป็นไปตามพระราชบัญญัติการศึกษาแห่งชาติกำหนดไว้ นั้น

เพื่อให้การดำเนินงานด้านการประกันคุณภาพการศึกษาเป็นไปด้วยความเรียบร้อยและสอดคล้องกับนโยบายการประกันคุณภาพการศึกษาของมหาวิทยาลัยแม่ฟ้าหลวง อาศัยอำนาจตามความใน มาตรา ๒๖ แห่งพระราชบัญญัติมหาวิทยาลัยแม่ฟ้าหลวง พ.ศ. ๒๕๔๑ จึงเห็นควรแต่งตั้งคณะกรรมการประเมินคุณภาพการศึกษาภายใน ระดับสำนักวิชา มหาวิทยาลัยแม่ฟ้าหลวง ประจำปีการศึกษา ๒๕๕๘ ดังต่อไปนี้

คณะกรรมการประเมินสำนักวิชาทันตแพทยศาสตร์

- | | |
|--|---------------------|
| ๑. รองศาสตราจารย์ ดร.เอกชัย แสงอินทร์ | ประธาน |
| ๒. รองศาสตราจารย์ ดร.ชมนาด พงนามาตร | กรรมการ |
| ๓. ผู้ช่วยศาสตราจารย์ ดร.ชัชวาลย์ อภิชาติปิยกุล | กรรมการ |
| ๔. หัวหน้าส่วนประกันคุณภาพการศึกษาและพัฒนาหลักสูตร | กรรมการและเลขานุการ |
| ๕. นางศิริขวัญ ปัญสมคิด | ผู้ช่วยเลขานุการ |

คณะกรรมการประเมินสำนักวิชาแพทยศาสตร์

- | | |
|--|---------------------|
| ๑. รองศาสตราจารย์กัลณกา สาธิตธาดา | ประธาน |
| ๒. นายแพทย์จิโรจน์ สุรพันธ์ | กรรมการ |
| ๓. รองศาสตราจารย์ ดร.รัชณี สรรเสริญ | กรรมการ |
| ๔. หัวหน้าส่วนประกันคุณภาพการศึกษาและพัฒนาหลักสูตร | กรรมการและเลขานุการ |
| ๕. นางศิริขวัญ ปัญสมคิด | ผู้ช่วยเลขานุการ |

คณะกรรมการประเมินสำนักวิชาพยาบาลศาสตร์

- | | |
|--|---------------------|
| ๑. อาจารย์ ดร.เบ็ญจา เตากล้า | ประธาน |
| ๒. ผู้ช่วยศาสตราจารย์ ดร.ชัชวาลย์ อภิชาติปิยกูล | กรรมการ |
| ๓. อาจารย์ ดร.สุวรรณา เดชาทัย | กรรมการ |
| ๔. หัวหน้าส่วนประกันคุณภาพการศึกษาและพัฒนาหลักสูตร | กรรมการและเลขานุการ |
| ๕. นางศิริขวัญ ปัญสมคิด | ผู้ช่วยเลขานุการ |

คณะกรรมการประเมินสำนักวิชาเวชศาสตร์ชะลอวัยและฟื้นฟูสุขภาพ

- | | |
|--|---------------------|
| ๑. รองศาสตราจารย์อุษณีย์ คำประกอบ | ประธาน |
| ๒. รองศาสตราจารย์กัลณกา สาธิตธาดา | กรรมการ |
| ๓. ผู้ช่วยศาสตราจารย์ ดร.มัชฌิมา นราติศร | กรรมการ |
| ๔. หัวหน้าส่วนประกันคุณภาพการศึกษาและพัฒนาหลักสูตร | กรรมการและเลขานุการ |
| ๕. นางศิริขวัญ ปัญสมคิด | ผู้ช่วยเลขานุการ |

คณะกรรมการประเมินสำนักวิชาวิทยาศาสตร์สุขภาพ

- | | |
|--|---------------------|
| ๑. รองศาสตราจารย์ ดร.ยุวดี รอดจากภัย | ประธาน |
| ๒. ผู้ช่วยศาสตราจารย์ ดร.มัชฌิมา นราติศร | กรรมการ |
| ๓. ผู้ช่วยศาสตราจารย์ ดร.ชมพูนุช โสภากาจารย์ | กรรมการ |
| ๔. หัวหน้าส่วนประกันคุณภาพการศึกษาและพัฒนาหลักสูตร | กรรมการและเลขานุการ |
| ๕. นางสาวกัลยาณิน อินันท์ | ผู้ช่วยเลขานุการ |

คณะกรรมการประเมินสำนักวิชาวิทยาศาสตร์

- | | |
|--|---------------------|
| ๑. รองศาสตราจารย์พิชญ์ เจียวคุณ | ประธาน |
| ๒. ผู้ช่วยศาสตราจารย์ น.อ.ดร.ธงชัย อยู่ญาติวงศ์ | กรรมการ |
| ๓. อาจารย์ ดร.จุฑามาศ นิวัฒน์ | กรรมการ |
| ๔. หัวหน้าส่วนประกันคุณภาพการศึกษาและพัฒนาหลักสูตร | กรรมการและเลขานุการ |
| ๕. นางสาวกัลยาณิน อินันท์ | ผู้ช่วยเลขานุการ |

คณะกรรมการประเมินสำนักวิชาอุตสาหกรรมเกษตร

- | | |
|--|---------------------|
| ๑. รองศาสตราจารย์อุษณีย์ คำประกอบ | ประธาน |
| ๒. อาจารย์ ดร.ภาณุพงษ์ ใจวุฒิ | กรรมการ |
| ๓. อาจารย์ ดร.สุวรรณา เดชาทัย | กรรมการ |
| ๔. หัวหน้าส่วนประกันคุณภาพการศึกษาและพัฒนาหลักสูตร | กรรมการและเลขานุการ |
| ๕. นางสาวลินราพร ภิระบัน | ผู้ช่วยเลขานุการ |

/คณะกรรมการ...

คณะกรรมการประเมินสำนักวิชาเทคโนโลยีสารสนเทศ

- | | |
|--|---------------------|
| ๑. ผู้ช่วยศาสตราจารย์ ดร.ดวงรักษ์ นันทิวสารกุล | ประธาน |
| ๒. รองศาสตราจารย์กัลณกา สาธิตธาดา | กรรมการ |
| ๓. อาจารย์ ดร.สุวรรณา เตชาทัย | กรรมการ |
| ๔. หัวหน้าส่วนประกันคุณภาพการศึกษาและพัฒนาหลักสูตร | กรรมการและเลขานุการ |
| ๕. นางสาวลินราพร ภิระบัน | ผู้ช่วยเลขานุการ |

คณะกรรมการประเมินสำนักวิชาวิทยาศาสตร์เครื่องสำอาง

- | | |
|--|---------------------|
| ๑. ผู้ช่วยศาสตราจารย์ ดร.ดวงรักษ์ นันทิวสารกุล | ประธาน |
| ๒. ผู้ช่วยศาสตราจารย์ ดร.มัชฌิมา นราติศร | กรรมการ |
| ๓. ผู้ช่วยศาสตราจารย์ น.อ.ดร.ธงชัย อยู่ญาติวงศ์ | กรรมการ |
| ๔. หัวหน้าส่วนประกันคุณภาพการศึกษาและพัฒนาหลักสูตร | กรรมการและเลขานุการ |
| ๕. นางเกษมศรี คงมีลาภ | ผู้ช่วยเลขานุการ |

คณะกรรมการประเมินสำนักวิชานิติศาสตร์

- | | |
|--|---------------------|
| ๑. รองศาสตราจารย์ประดิษฐ์ มีสุข | ประธาน |
| ๒. รองศาสตราจารย์กัลณกา สาธิตธาดา | กรรมการ |
| ๓. อาจารย์พรพิมล บุญทริก | กรรมการ |
| ๔. หัวหน้าส่วนประกันคุณภาพการศึกษาและพัฒนาหลักสูตร | กรรมการและเลขานุการ |
| ๕. นางเกษมศรี คงมีลาภ | ผู้ช่วยเลขานุการ |

คณะกรรมการประเมินสำนักวิชาการจัดการ

- | | |
|--|---------------------|
| ๑. ผู้ช่วยศาสตราจารย์เสาวณี ใจรักษ์ | ประธาน |
| ๒. ผู้ช่วยศาสตราจารย์ ดร.มัชฌิมา นราติศร | กรรมการ |
| ๓. ผู้ช่วยศาสตราจารย์วีระพงษ์ บึงไกร | กรรมการ |
| ๔. อาจารย์นวลจันทร์ แจ็งจิตร | กรรมการ |
| ๕. หัวหน้าส่วนประกันคุณภาพการศึกษาและพัฒนาหลักสูตร | กรรมการและเลขานุการ |
| ๖. นางสาวลินราพร ภิระบัน | ผู้ช่วยเลขานุการ |

คณะกรรมการประเมินสำนักวิชาศิลปศาสตร์

- | | |
|--|---------------------|
| ๑. รองศาสตราจารย์ประดิษฐ์ มีสุข | ประธาน |
| ๒. อาจารย์ ดร.ปิยธิดา เพ็ชรลู่ประสิทธิ์ | กรรมการ |
| ๓. อาจารย์อาทิตย์ ปาทาน | กรรมการ |
| ๔. หัวหน้าส่วนประกันคุณภาพการศึกษาและพัฒนาหลักสูตร | กรรมการและเลขานุการ |
| ๕. นางเกษมศรี คงมีลาภ | ผู้ช่วยเลขานุการ |

คณะกรรมการประเมินสำนักวิชานวัตกรรมสังคม

- | | |
|--|---------------------|
| ๑. รองศาสตราจารย์สุปราณี อัทธเสรี | ประธาน |
| ๒. ผู้ช่วยศาสตราจารย์ ดร.อรุณี หงษ์ศิริวัฒน์ | กรรมการ |
| ๓. อาจารย์ ดร.ปิยธิดา เพ็ชรลุประสิทธิ์ | กรรมการ |
| ๔. หัวหน้าส่วนประกันคุณภาพการศึกษาและพัฒนาหลักสูตร | กรรมการและเลขานุการ |
| ๕. นางศิริขวัญ ปัญสมคิด | ผู้ช่วยเลขานุการ |

คณะกรรมการประเมินสำนักวิชาจันวิทยา

- | | |
|--|---------------------|
| ๑. รองศาสตราจารย์ ดร.วิวัฒนา พัดเกิด | ประธาน |
| ๒. รองศาสตราจารย์กัลณกา สาธิตธาดา | กรรมการ |
| ๓. ผู้ช่วยศาสตราจารย์วีระพงษ์ บึงไกร | กรรมการ |
| ๔. หัวหน้าส่วนประกันคุณภาพการศึกษาและพัฒนาหลักสูตร | กรรมการและเลขานุการ |
| ๕. นางสาวกัลยาณิน อินันท์ | ผู้ช่วยเลขานุการ |

หน้าที่

- ให้คณะกรรมการประเมินคุณภาพการศึกษา ระดับสำนักวิชา มีหน้าที่และความรับผิดชอบ ดังนี้
๑. ศึกษารายงานการประเมินตนเอง (SAR) ของสำนักวิชา เพื่อดำเนินการตรวจสอบและประเมินคุณภาพตามองค์ประกอบ ตัวบ่งชี้ และเกณฑ์การประเมิน ของสำนักงานคณะกรรมการการอุดมศึกษา (สกอ.)
 ๒. เสนอรายงานผลการประเมินคุณภาพ ระดับสำนักวิชา ต่อผู้บริหารและคณาจารย์ของสำนักวิชา
 ๓. ให้ข้อคิดเห็นและข้อเสนอแนะ เพื่อพัฒนาระบบการบริหารจัดการ และการดำเนินงานตามภารกิจของสำนักวิชา

ทั้งนี้ ตั้งแต่บัดนี้เป็นต้นไป

สั่ง ณ วันที่ ๒๓ สิงหาคม พ.ศ. ๒๕๕๙

(รองศาสตราจารย์ ดร.วันชัย ศิริชนะ)
อธิการบดีมหาวิทยาลัยแม่ฟ้าหลวง



คำสั่งมหาวิทยาลัยแม่ฟ้าหลวง

ที่ ๒๐๑๕ / ๒๕๕๙

เรื่อง เปลี่ยนแปลงคณะกรรมการประเมินคุณภาพการศึกษาภายใน ระดับสำนักวิชา
มหาวิทยาลัยแม่ฟ้าหลวง ประจำปีการศึกษา ๒๕๕๘

.....

ตามที่ มหาวิทยาลัยแม่ฟ้าหลวง ได้แต่งตั้งคณะกรรมการประเมินคุณภาพการศึกษาภายใน ระดับสำนักวิชา มหาวิทยาลัยแม่ฟ้าหลวง ประจำปีการศึกษา ๒๕๕๘ ตามคำสั่งที่ ๑๗๙๓/๒๕๕๙ ลงวันที่ ๒๓ สิงหาคม พ.ศ. ๒๕๕๙ ไปแล้วนั้น

เพื่อให้การดำเนินงานเป็นไปด้วยความเรียบร้อยและมีประสิทธิภาพ อาศัยอำนาจตามความในมาตรา ๒๖ แห่งพระราชบัญญัติมหาวิทยาลัยแม่ฟ้าหลวง พ.ศ. ๒๕๔๑ จึงขอเปลี่ยนแปลงคณะกรรมการประกันคุณภาพการศึกษาภายใน ระดับสำนักวิชา มหาวิทยาลัยแม่ฟ้าหลวง ประจำปีการศึกษา ๒๕๕๘ ดังต่อไปนี้

คณะกรรมการประเมินสำนักวิชาวิทยาศาสตร์สุขภาพ

เดิมเป็น

- | | |
|--|---------|
| ๑. ผู้ช่วยศาสตราจารย์ ดร.มชณิมา นราดิศร | กรรมการ |
| ๒. ผู้ช่วยศาสตราจารย์ ดร.ชมพูนุช โสภการีย์ | กรรมการ |

เปลี่ยนเป็น

- | | |
|-------------------------------|---------|
| ๑. อาจารย์ ดร.สุวรรณา เดชาทัย | กรรมการ |
| ๒. อาจารย์ ดร.ภาณุพงษ์ ใจวุฒิ | กรรมการ |

หน้าที่

ให้คณะกรรมการประเมินคุณภาพการศึกษา ระดับหลักสูตร มีหน้าที่และความรับผิดชอบ ดังนี้

๑. ศึกษารายงานการประเมินตนเอง (SAR) ของสำนักวิชา เพื่อดำเนินการตรวจสอบและประเมินคุณภาพตามองค์ประกอบ ตัวบ่งชี้ และเกณฑ์การประเมินของสำนักงานคณะกรรมการการอุดมศึกษา (สกอ.)
๒. เสนอรายงานผลการประเมินคุณภาพ ระดับสำนักวิชา ต่อผู้บริหารและคณาจารย์ของสำนักวิชา

๓. ให้ข้อคิดเห็นและข้อเสนอแนะ เพื่อพัฒนาระบบการบริหารจัดการและการ
ดำเนินงานตามภารกิจของสำนักวิชา

ทั้งนี้ ตั้งแต่บัดนี้เป็นต้นไป

สั่ง ณ วันที่ ๑๓ กันยายน พ.ศ. ๒๕๕๙

พิกุลมา นพดล

(ผู้ช่วยศาสตราจารย์ ดร.มัชฌิมา นราติศร)

รองอธิการบดี ปฏิบัติการแทน

อธิการบดีมหาวิทยาลัยแม่ฟ้าหลวง



คำสั่งมหาวิทยาลัยแม่ฟ้าหลวง

ที่ ๒๑๗๐ / ๒๕๕๙

เรื่อง เปลี่ยนแปลงคณะกรรมการประเมินคุณภาพการศึกษาภายใน ระดับสำนักวิชา
มหาวิทยาลัยแม่ฟ้าหลวง ประจำปีการศึกษา ๒๕๕๘

.....

ตามที่ มหาวิทยาลัยแม่ฟ้าหลวง ได้แต่งตั้งคณะกรรมการประเมินคุณภาพการศึกษาภายใน ระดับสำนักวิชา มหาวิทยาลัยแม่ฟ้าหลวง ประจำปีการศึกษา ๒๕๕๘ ตามคำสั่งที่ ๑๗๙๓/๒๕๕๙ ลงวันที่ ๒๓ สิงหาคม พ.ศ. ๒๕๕๙ ไปแล้วนั้น

เพื่อให้การดำเนินงานเป็นไปด้วยความเรียบร้อยและมีประสิทธิภาพ อาศัยอำนาจตามความในมาตรา ๒๖ แห่งพระราชบัญญัติมหาวิทยาลัยแม่ฟ้าหลวง พ.ศ. ๒๕๕๑ จึงขอเปลี่ยนแปลงคณะกรรมการประกันคุณภาพการศึกษาภายใน ระดับสำนักวิชา มหาวิทยาลัยแม่ฟ้าหลวง ประจำปีการศึกษา ๒๕๕๘ ดังต่อไปนี้

คณะกรรมการประเมินสำนักวิชาวิทยาศาสตร์

เดิมเป็น

ผู้ช่วยศาสตราจารย์ น.อ.ดร.ธงชัย อยู่ญาติวงศ์ กรรมการ

เปลี่ยนเป็น

ผู้ช่วยศาสตราจารย์ ดร.ชัชวาลย์ อภิชาติปิยกุล กรรมการ

คณะกรรมการประเมินสำนักวิชานิติศาสตร์

เดิมเป็น

อาจารย์พรพิมล บุญทริก กรรมการ

เปลี่ยนเป็น

อาจารย์ ดร.ปิยธิดา เพ็ชรลูประสิทธิ์ กรรมการ

หน้าที่

ให้คณะกรรมการประเมินคุณภาพการศึกษา ระดับหลักสูตร มีหน้าที่และความรับผิดชอบ ดังนี้

๑. ศึกษารายงานการประเมินตนเอง (SAR) ของสำนักวิชา เพื่อดำเนินการตรวจสอบและประเมินคุณภาพตามองค์ประกอบ ตัวบ่งชี้ และเกณฑ์การประเมินของสำนักงานคณะกรรมการการอุดมศึกษา (สกอ.)
๒. เสนอรายงานผลการประเมินคุณภาพ ระดับสำนักวิชา ต่อผู้บริหารและคณาจารย์ของสำนักวิชา
๓. ให้ข้อคิดเห็นและข้อเสนอแนะ เพื่อพัฒนาระบบการบริหารจัดการและการดำเนินงานตามภารกิจของสำนักวิชา

ทั้งนี้ ตั้งแต่บัดนี้เป็นต้นไป

สั่ง ณ วันที่ ๒๗ กันยายน พ.ศ. ๒๕๕๙

หิทธิมา นงนิกข

(ผู้ช่วยศาสตราจารย์ ดร.มัชฌิมา นราติศร)

รองอธิการบดี ปฏิบัติการแทน

อธิการบดีมหาวิทยาลัยแม่ฟ้าหลวง



รายนามคณะกรรมการประเมินคุณภาพการศึกษาภายใน ระดับหลักสูตร

มหาวิทยาลัยแม่ฟ้าหลวง ประจำปีการศึกษา 2558

หลักสูตรทันตแพทยศาสตรบัณฑิต

สำนักวิชาทันตแพทยศาสตร์

วันศุกร์ที่ 2 กันยายน 2559

.....
(รองศาสตราจารย์ ดร.เอกชัย แสงอินทร์) ประธาน

.....
(รองศาสตราจารย์สุปราณี อัทธเสรี) กรรมการ

.....
(รองศาสตราจารย์ ดร.ชมนาด พงนามาตร์) กรรมการ

.....
(นายชัยพงศ์ แก้วกล้า)

กรรมการและเลขานุการ



รายนามคณะกรรมการประเมินคุณภาพการศึกษาภายใน ระดับสำนักวิชา
มหาวิทยาลัยแม่ฟ้าหลวง ประจำปีการศึกษา 2558
สำนักวิชาทันตแพทยศาสตร์
วันจันทร์ที่ 3 ตุลาคม 2559

.....
(รองศาสตราจารย์ ดร.เอกชัย แสงอินทร์) ประธาน

.....
(รองศาสตราจารย์ ดร.ชมนาด พจนามาตร์) กรรมการ

.....
(ผู้ช่วยศาสตราจารย์ ดร.ชวัลย์ อภิชาติปิยกุล) กรรมการ

..... กรรมการและเลขานุการ
(นายชัยพงศ์ แก้วกล้า)