



รายงานผล

การประเมินคุณภาพการศึกษาภายใน
มหาวิทยาลัยแม่ฟ้าหลวง ประจำปีการศึกษา 2561





รายนามคณะกรรมการประเมินคุณภาพการศึกษาภายใน มหาวิทยาลัยแม่ฟ้าหลวง
ประจำปีการศึกษา 2561
ระหว่างวันที่ 24-26 พฤศจิกายน 2562

.....
อ.อรรถพร อัจฉราพร

(ผู้ช่วยศาสตราจารย์ ดร.อัจฉราพร ศรีภูษณาพรรณ) ประธาน

.....
อ.สรยุทธ สอนศิริ

(ผู้ช่วยศาสตราจารย์จักรกฤษณ์ สถาปนศิริ) กรรมการ

.....
อ.จรงค์ หงษ์งาม

(ผู้ช่วยศาสตราจารย์ ดร.จรงค์ หงษ์งาม) กรรมการ

.....
อ.จตุมาศ นีวัฒน์

(ผู้ช่วยศาสตราจารย์ ดร.จตุมาศ นีวัฒน์) กรรมการ

.....
อ.ศิวพร ประมาลย์

(อาจารย์ ดร.ศิวพร ประมาลย์) กรรมการ

.....
นายชัยพงศ์ แก้วกล้า

(นายชัยพงศ์ แก้วกล้า)

เลขานุการ

คำนำ

มหาวิทยาลัยแม่ฟ้าหลวงตระหนักถึงความสำคัญของการดำเนินงานตามระบบและกลไกการประกันคุณภาพการศึกษาภายใน โดยได้กำหนดให้มีการประเมินคุณภาพภายในทุกปีการศึกษา สำหรับการประเมินคุณภาพการศึกษาภายใน ประจำปีการศึกษา 2561 มหาวิทยาลัยได้ประเมินตนเองโดยใช้ตัวบ่งชี้และเกณฑ์การประเมินของสำนักงานคณะกรรมการการอุดมศึกษา (สกอ.) โดยมหาวิทยาลัยได้มอบหมายและถ่ายทอดตัวบ่งชี้ให้สอดคล้องตามภารกิจของหน่วยงานเพื่อให้ผลการประเมินคุณภาพการศึกษาภายในสะท้อนผลการดำเนินงานอย่างมีประสิทธิภาพมากที่สุด

ในการดำเนินการประเมินคุณภาพภายใน ประจำปีการศึกษา 2561 มหาวิทยาลัยได้ดำเนินการประเมินคุณภาพภายใน ระดับหลักสูตร ในระหว่างวันที่ 12 กรกฎาคม ถึง 28 สิงหาคม 2562 ระดับสำนักวิชา ในระหว่างวันที่ 29 สิงหาคม ถึง 30 กันยายน 2562 และระดับสถาบันในระหว่างวันที่ 24-26 พฤศจิกายน 2562 ทั้งนี้การประเมินคุณภาพภายในตั้งแต่ระดับสำนักวิชามีการแต่งตั้งผู้ทรงคุณวุฒิจากภายนอกมหาวิทยาลัยเป็นประธานกรรมการและการประเมินระดับสถาบันได้แต่งตั้งผู้ทรงคุณวุฒิเป็นประธานและกรรมการซึ่งประกอบด้วย ผู้ช่วยศาสตราจารย์ ดร.อัจฉราพร ศรีภูษณาพรรณ เป็นประธาน และผู้ช่วยศาสตราจารย์ ดร.จรงค์ หงษ์งาม ผู้ช่วยศาสตราจารย์ จักรกฤษณ์ สถาปนศิริ ผู้ช่วยศาสตราจารย์ ดร.จุฑามาศ นิวัฒน์ และอาจารย์ ดร.ศิวพร ประมาลย์ เป็นกรรมการ และหัวหน้าส่วนประกันคุณภาพการศึกษาและพัฒนาหลักสูตร เป็นเลขานุการ ซึ่งเป็นไปตามหลักเกณฑ์การแต่งตั้งกรรมการประเมินคุณภาพการศึกษาภายในที่สำนักงานคณะกรรมการการอุดมศึกษากำหนด

ส่วนประกันคุณภาพการศึกษาและพัฒนาหลักสูตร หวังเป็นอย่างยิ่งว่า รายงานผลการประเมินคุณภาพภายใน ประจำปีการศึกษา 2561 ฉบับนี้ จะสะท้อนถึงผลการดำเนินงานเพื่อนำไปสู่การพัฒนาคุณภาพได้อย่างมีประสิทธิภาพและก่อให้เกิดการพัฒนามหาวิทยาลัยแม่ฟ้าหลวง อย่างมีประสิทธิภาพต่อไป

ส่วนประกันคุณภาพการศึกษาและพัฒนาหลักสูตร

มหาวิทยาลัยแม่ฟ้าหลวง

สารบัญ

	หน้า
คำนำ	ก
สารบัญ	ค
1. บทสรุปสำหรับผู้บริหาร	
1.1 ข้อมูลทั่วไป	1
1.2 ผลการประเมินคุณภาพภายใน	1
2. บทนำ	
2.1 ข้อมูลพื้นฐานของสถาบัน	4
2.2 ผลการพัฒนาคุณภาพจากการประเมินรอบที่ผ่านมา	8
3. วิธีการประเมินคุณภาพภายใน	
3.1 เกณฑ์การประเมินผล	19
3.2 กระบวนการตรวจเยี่ยมและการประเมินคุณภาพภายใน ระดับสถาบัน	19
4. ผลการประเมินคุณภาพภายใน	
องค์ประกอบที่ 1 การผลิตบัณฑิต	22
องค์ประกอบที่ 2 การวิจัย	27
องค์ประกอบที่ 3 การบริการวิชาการ	30
องค์ประกอบที่ 4 การทำนุบำรุงศิลปและวัฒนธรรม	31
องค์ประกอบที่ 5 การบริหารจัดการ	32
5. ภาคผนวก	
5.1 ตารางผลประเมินคุณภาพภายใน ระดับสำนักวิชา	35
กำหนดการ การประเมินคุณภาพการศึกษาภายใน ระดับมหาวิทยาลัย	40
ประมวลภาพ การตรวจประเมินคุณภาพการศึกษาภายใน ประจำปีการศึกษา 2561	42

บทสรุปผู้บริหาร

1.1 ข้อมูลทั่วไป

มหาวิทยาลัยแม่ฟ้าหลวงจัดตั้งขึ้นที่จังหวัดเชียงราย เพื่อเป็นอนุสรณ์สถานแห่งการสืบสานพระราชปณิธานของสมเด็จพระศรีนครินทราบรมราชชนนี ในการพัฒนาคุณภาพชีวิตของประชากรภาคเหนือของประเทศไทย มหาวิทยาลัยแม่ฟ้าหลวง จัดตั้งขึ้นตามพระราชบัญญัติมหาวิทยาลัยแม่ฟ้าหลวง พ.ศ.2541 โดยมีผลบังคับใช้ตั้งแต่วันที่ 26 กันยายน 2541 และในปี พ.ศ. 2542 ได้เปิดรับนักศึกษารุ่นแรก 2 สาขาวิชา คือ สาขาวิชาเทคโนโลยีสารสนเทศและสาขาวิชาเทคโนโลยีการอาหาร โดยมีนักศึกษารุ่นแรกจำนวน 62 คน

ปีการศึกษา 2561 มหาวิทยาลัยเปิดสอน 14 สำนักวิชา 70 หลักสูตร ได้แก่ หลักสูตรระดับประกาศนียบัตร 1 หลักสูตร หลักสูตรระดับปริญญาตรี 38 หลักสูตร ระดับปริญญาโท 18 หลักสูตร และระดับปริญญาเอก 13 หลักสูตร มีบุคลากรรวมทั้งสิ้น 1,550.50 คน ประกอบด้วยบุคลากรสายบริหารวิชาการ 33 คน สายวิชาการ 625.50 คน สายปฏิบัติการและวิชาชีพ 892 คน มีนักศึกษาทั้งหมด จำนวน 14,069 คน จำแนกเป็นนักศึกษาระดับปริญญาตรี จำนวน 13,377 คน ระดับปริญญาโท จำนวน 547 คน และนักศึกษา ระดับปริญญาเอก 145 คน

1.2 ผลการประเมินคุณภาพภายใน

1.2.1 ตารางผลการประเมินคุณภาพภายใน ระดับสถาบัน

ตัวบ่งชี้	คะแนนประเมิน	ระดับคุณภาพ
องค์ประกอบที่ 1 การผลิตบัณฑิต		
1.1 ผลการบริหารจัดการหลักสูตรโดยรวม	3.21	พอใช้
1.2 อาจารย์ประจำหลักสูตรที่มีคุณวุฒิปริญญาเอก	5.00	ดีมาก
1.3 อาจารย์ประจำหลักสูตรที่ดำรงตำแหน่งทางวิชาการ	1.59	ต้องปรับปรุงเร่ง
1.4 การบริการนักศึกษาระดับปริญญาตรี	5.00	ดีมาก
1.5 กิจกรรมนักศึกษาระดับปริญญาตรี	4.00	ดี
องค์ประกอบที่ 2 การวิจัย		
2.1 ระบบและกลไกการบริหารและพัฒนางานวิจัยหรืองานสร้างสรรค์	5.00	ดีมาก
2.2 เงินสนับสนุนงานวิจัยและงานสร้างสรรค์	4.47	ดี
2.3 ผลงานวิชาการของอาจารย์ประจำและนักวิจัย	4.27	ดี

ตัวบ่งชี้	คะแนนประเมิน	ระดับคุณภาพ
องค์ประกอบที่ 3 การบริการวิชาการ		
3.1 การบริการวิชาการแก่สังคม	4.00	ดี
องค์ประกอบที่ 4 การทำนุบำรุงศิลปะและวัฒนธรรม		
4.1 ระบบและกลไกการทำนุบำรุงศิลปะและวัฒนธรรม	5.00	ดีมาก
องค์ประกอบที่ 5 การบริหารจัดการ		
5.1 การบริหารของคณะเพื่อการกำกับติดตามผลลัพธ์ตามพันธกิจกลุ่มและเอกลักษณ์ของสถาบัน	3.00	พอใช้
5.2 ผลการบริหารงานของสำนักวิชา	3.94	ดี
5.3 ระบบกำกับกับการประกันคุณภาพหลักสูตรและสำนักวิชา	5.00	ดีมาก
รวมระดับมหาวิทยาลัย	4.11	ดี

1.2.2 ตาราง : ผลการประเมินคุณภาพตามองค์ประกอบ

องค์ประกอบคุณภาพ	คะแนนการประเมินเฉลี่ย				ระดับคุณภาพ
	ปัจจัยนำเข้า	กระบวนการ	ผลลัพธ์	รวม	
องค์ประกอบที่ 1 การผลิตบัณฑิต	3.29	4.50	3.21	3.76	ระดับดี
องค์ประกอบที่ 2 การวิจัย	4.47	5.00	4.27	4.58	ระดับดีมาก
องค์ประกอบที่ 3 การบริการวิชาการ	-	4.00	-	4.00	ระดับดี
องค์ประกอบที่ 4 การทำนุบำรุงศิลปะและวัฒนธรรม	-	5.00	-	5.00	ระดับดีมาก
องค์ประกอบที่ 5 การบริหารจัดการ	-	4.00	-	3.98	ระดับดี
เฉลี่ยรวมทุกตัวบ่งชี้ของทุกองค์ประกอบ	3.69	4.43	3.81	4.11	ระดับดี
ผลการประเมิน	ระดับดี	ระดับดี	ระดับดี		

1.2.3 ตารางผลการประเมินคุณภาพภายใน

การประเมินคุณภาพการศึกษาภายใน ระดับมหาวิทยาลัย

มหาวิทยาลัยแม่ฟ้าหลวง

วันที่ประเมิน : 24-26 พฤศจิกายน 2562

ตัวบ่งชี้คุณภาพ	(ข้อ/ร้อยละ/คะแนน)		ผลการประเมินตนเอง		ผลประเมินโดยกรรมการ		บรรลุเป้าหมาย	คะแนนการประเมิน		หมายเหตุ
			ตัวตั้ง	ผลลัพธ์	ตัวตั้ง	ผลลัพธ์		ประเมินตนเอง	ประเมินโดยกรรมการ	
องค์ประกอบที่ 1 การผลิตบัณฑิต										
ตัวบ่งชี้ 1.1	คะแนน	3.00	201.97	3.21	201.97	3.21	/	3.21	3.21	
			63		63					
ตัวบ่งชี้ 1.2	ร้อยละ	40	306	48.92	306	48.92	/	5.00	5.00	
			625.50		625.50					
ตัวบ่งชี้ 1.3	ร้อยละ	15	119	19.02	119	19.02	/	1.59	1.59	
			625.50		625.50					
ตัวบ่งชี้ 1.4	6 ข้อ		6	ข้อ (1,2,3,4,5,6)	6	ข้อ (1,2,3,4,5,6)	/	5.00	5.00	
ตัวบ่งชี้ 1.5	6 ข้อ		5	ข้อ (1,2,3,5,6)	5	ข้อ (1,2,3,5,6)	X	4.00	4.00	
องค์ประกอบที่ 2 การวิจัย										
ตัวบ่งชี้ 2.1	6 ข้อ		6	ข้อ (1,2,3,4,5,6)	6	ข้อ (1,2,3,4,5,6)	/	5.00	5.00	
ตัวบ่งชี้ 2.2	4.00 คะแนน		62.60	4.47	62.60	4.47	/	4.47	4.47	
			14		14					
ตัวบ่งชี้ 2.3	ร้อยละ	30	59.82	4.27	59.82	4.27	X	4.27	4.27	
			14		14					
องค์ประกอบที่ 3 การบริการวิชาการ										
ตัวบ่งชี้ 3.1	5 ข้อ		5	ข้อ (1,2,3,4,5)	5	ข้อ (1,2,3,4,5)	/	4.00	4.00	
องค์ประกอบที่ 4 การทำนุบำรุงศิลปะและวัฒนธรรม										
ตัวบ่งชี้ 4.1	6 ข้อ		6	ข้อ (1,2,3,4,5,6)	6	ข้อ (1,2,3,4,5,6)	/	5.00	5.00	
องค์ประกอบที่ 5 การบริหารจัดการ										
ตัวบ่งชี้ 5.1	5 ข้อ		4	ข้อ (3,4,5,7)	4	ข้อ (3,4,5,7)	X	3.00	3.00	
ตัวบ่งชี้ 5.2	3.51 คะแนน		3.94		3.94		/	3.94	3.94	
ตัวบ่งชี้ 5.3	5 ข้อ		6	ข้อ (1,2,3,4,5,6)	6	ข้อ (1,2,3,4,5,6)	/	5.00	5.00	
ค่าเฉลี่ยรวม								4.11	4.11	

ข้อเสนอแนะในภาพรวม

1. การประเมินและทบทวนกระบวนการดำเนินการด้านต่างๆ อย่างต่อเนื่อง โดยอาศัยสารสนเทศที่วิเคราะห์จากข้อมูลที่รวบรวมอย่างเป็นระบบจะเอื้อให้มหาวิทยาลัยเกิดการพัฒนาปรับปรุงอย่างต่อเนื่องนำไปสู่การบรรลุวิสัยทัศน์ได้ในอนาคต

2. การกำหนดกลยุทธ์ของมหาวิทยาลัย “New Different Better Together” จะนำไปสู่การประพลติปฏิบัติที่สอดคล้องกันของทุกภารกิจและทุกส่วนงาน จึงควรร่วมกันกำหนดเป้าหมาย วิธีการ และผลลัพธ์ที่ต้องการให้ชัดเจนเป็นรูปธรรม เพื่อให้สะท้อนความสำเร็จพันธกิจของมหาวิทยาลัย

2. บทนำ

2.1 ข้อมูลพื้นฐานของสถาบัน

มหาวิทยาลัยแม่ฟ้าหลวงจัดตั้งขึ้นที่จังหวัดเชียงรายเพื่อเป็นอนุสรณ์สถานแห่งการสืบสาน พระราชปณิธานของสมเด็จพระศรีนครินทราบรมราชชนนี ในการพัฒนาคุณภาพชีวิตของประชากรภาคเหนือของประเทศไทยสืบเนื่องจากวันที่ 18 กรกฎาคม พ.ศ. 2538 สมเด็จพระศรีนครินทราบรมราชชนนีสวรรคต คณะกรรมการรณรงค์จัดตั้งมหาวิทยาลัยร่วมกับทางราชการจังหวัดเชียงรายได้จัดทำโครงการเสนอรัฐบาลให้จัดตั้งมหาวิทยาลัยขึ้นที่จังหวัดเชียงราย วันที่ 19 กันยายน 2541 พระบาทสมเด็จพระเจ้าอยู่หัวฯ ทรงลงพระปรมาภิไธยในพระราชบัญญัติมหาวิทยาลัยแม่ฟ้าหลวง วันที่ 25 กันยายน 2541 พระราชบัญญัติมหาวิทยาลัยแม่ฟ้าหลวงได้รับการประกาศลงในราชกิจจานุเบกษา เล่มที่ 115 ตอนที่ 65 ก ให้มีผลบังคับใช้ตั้งแต่วันที่ 26 กันยายน 2541 เป็นต้นไป และในวันที่ 1 กุมภาพันธ์ พ.ศ. 2542 ได้เปิดรับนักศึกษา รุ่นแรก 2 สาขาวิชา คือ สาขาวิชาเทคโนโลยีสารสนเทศและสาขาวิชาเทคโนโลยีการอาหาร โดยมีนักศึกษารุ่นแรกจำนวน 62 คน จนกระทั่ง ปีการศึกษา 2561 มหาวิทยาลัยมีหลักสูตรที่เปิดสอนทั้งสิ้น 70 หลักสูตร มีนักศึกษาทั้งหมดประมาณ 14,067 คน

ตราสัญลักษณ์



ความหมาย

- มหาวิทยาลัยได้อัญเชิญพระนามาภิไธยย่อของสมเด็จพระศรีนครินทราบรมราชชนนี มาประดับไว้ในตราสัญลักษณ์เพื่อความเป็นสิริมงคลและเป็นเครื่องหมายแห่งความจงรักภักดีของประชาชน บุคลากร และนักศึกษาของมหาวิทยาลัยทั้งหมด
- สมเด็จพระศรีนครินทราบรมราชชนนี ทรงเป็นพระราชชนนีของพระมหากษัตริย์รัชกาลที่ 8 และรัชกาลที่ 9 แห่งกรุงรัตนโกสินทร์ จึงได้บรรจุเลข 8 และ 9 ไว้ในตราสัญลักษณ์ และได้อัญเชิญฉัตรมาประกอบเพื่อให้สมพระเกียรติ
- ดอกไม้ใบไม้ หมายถึง ความมุ่งมั่นของมหาวิทยาลัยที่จะพัฒนาและส่งเสริมสิ่งแวดล้อมและพัฒนาคุณภาพชีวิตของปวงชนอย่างต่อเนื่อง

สีประจำมหาวิทยาลัย



สีประจำมหาวิทยาลัย คือ สีแดง และสีทอง

สีแดง : แสดงถึงองค์สมเด็จพระศรีนครินทราบรมราชชนนี

สีทอง : แสดงถึงความรุ่งเรืองของมหาวิทยาลัยอย่างไม่มีขอบเขต

ดอกไม้ประจำมหาวิทยาลัย



ดอกไม้ประจำมหาวิทยาลัย คือ ดอกหอมนวล (ลำดวน)

ลายตุงประจำมหาวิทยาลัย

มหาวิทยาลัยแม่ฟ้าหลวง ได้นำแถบประดับของตุงอันเป็นเครื่องหมายแห่งชัยชนะและความเป็นสิริมงคลอันสูงยิ่งมาประดับไว้ที่แถบครุยวิทยฐานะของมหาวิทยาลัยในแถบตุงประกอบด้วยลายที่เป็นสิริมงคล คือลายปราสาทลายหนู ลายพญานาค และลายเสือ



ปณิธาน วิสัยทัศน์ วัตถุประสงค์ ภารกิจมหาวิทยาลัย

ปณิธาน

“ปลูกป่า สร้างคน โดยมุ่ง สร้างคน สร้างความรู้ สร้างคุณภาพ สร้างคุณธรรม และอนุรักษ์ธรรมชาติ”

มหาวิทยาลัยแม่ฟ้าหลวงยึดมั่นสืบสานพระราชปณิธานของสมเด็จพระศรีนครินทราบรมราชชนนี ในการปลูกป่า สร้างคน โดยมุ่ง สร้างคน สร้างความรู้ สร้างคุณภาพ สร้างคุณธรรม และอนุรักษ์ธรรมชาติ โดยมุ่งหวังให้มหาวิทยาลัยแห่งนี้เป็นที่พึ่งทางปัญญาของสังคม สามารถผลิตบัณฑิตที่มีคุณภาพ เพื่อเป็นกำลังสำคัญในการพัฒนาประเทศได้อย่างยั่งยืน

วิสัยทัศน์

สถาบันอุดมศึกษาชั้นนำแห่งอนุภูมิภาคแม่น้ำโขง
Leading University of the Greater Mekong Subregion

มหาวิทยาลัยแม่ฟ้าหลวงมุ่งหวังที่จะก้าวไปสู่มหาวิทยาลัยที่สามารถเป็นที่พึ่งของภูมิภาคทั้งในระดับประเทศและต่างประเทศ ด้วยความเป็นมหาวิทยาลัยที่ตั้งอยู่ในเขตภาคเหนือที่มีอาณาเขตติดต่อกับประเทศเพื่อนบ้าน โดยเฉพาะกลุ่มประเทศอนุภูมิภาคแม่น้ำโขง (Greater Mekong Subregion : GMS) ซึ่งประกอบไปด้วย ไทย กัมพูชา จีน ลาว เมียนมา และเวียดนาม ซึ่งครอบคลุมกลุ่มประเทศ CLMV (กัมพูชา ลาว เมียนมา และเวียดนาม) มหาวิทยาลัยจึงมีเป้าหมายระยะยาวในการสร้างความสามารถในการแข่งขันของประเทศให้กับประชาชนและชุมชนต่างๆ ในเขตภาคเหนือตอนบน รวมทั้งเป็นที่พึ่งทางปัญญาตลอดจนความร่วมมือในการพัฒนาประเทศเพื่อนบ้าน CLMV และ GMS

วัตถุประสงค์ของมหาวิทยาลัย

มหาวิทยาลัยแม่ฟ้าหลวงได้รับการสถาปนาขึ้น โดยมีวัตถุประสงค์ดังนี้

- 1) เพื่อสืบสานพระราชปณิธานของสมเด็จพระศรีนครินทราบรมราชชนนี ในการพัฒนาคุณภาพชีวิต และสิ่งแวดล้อม อย่างยั่งยืน
- 2) เพื่อผลิตและพัฒนาทรัพยากรมนุษย์ที่มีคุณภาพเป็นแหล่งค้นคว้าวิจัยและพัฒนาองค์ความรู้ใหม่
- 3) เพื่อตอบสนองความต้องการการศึกษาระดับสูงของประชาชนในภาคเหนือตอนบน
- 4) เพื่อเป็นศูนย์กลางการศึกษาระดับอุดมศึกษาของประเทศในอนุภูมิภาคกลุ่มแม่น้ำโขง
- 5) เพื่อเป็นมหาวิทยาลัยชั้นนำที่มุ่งเน้นความเป็นเลิศทางวิชาการ

พันธกิจ

- 1) จัดการเรียนการสอนที่มีคุณภาพและมาตรฐานเป็นที่ยอมรับในระดับสากล
- 2) ส่งเสริมและสนับสนุนการวิจัยเพื่อพัฒนานวัตกรรมที่สร้างมูลค่าทางเศรษฐกิจและสังคม
- 3) ส่งเสริมและสนับสนุนการถ่ายทอดองค์ความรู้และเทคโนโลยีจากมหาวิทยาลัยสู่สังคม
- 4) ส่งเสริมและสนับสนุนให้มหาวิทยาลัยมีบรรยากาศความเป็นสากล
- 5) ส่งเสริมและสนับสนุนการดำเนินงานด้านศิลปวัฒนธรรม ตลอดจนการอนุรักษ์พลังงานและสิ่งแวดล้อม

อัตลักษณ์ มหาวิทยาลัยแม่ฟ้าหลวง “บัณฑิตที่มีคุณภาพ”

เอกลักษณ์ มหาวิทยาลัยแม่ฟ้าหลวง “ที่พึ่งทางปัญญาของสังคม”

การบริหารมหาวิทยาลัยและโครงสร้างการบริหาร

มหาวิทยาลัยแม่ฟ้าหลวงเป็นมหาวิทยาลัยในกำกับของรัฐ สังกัดกระทรวงศึกษาธิการ มีสภามหาวิทยาลัย เป็นองค์กรสูงสุดทำหน้าที่กำกับดูแลการบริหารงานของมหาวิทยาลัยและกำหนดนโยบายในการดำเนินงานด้านต่างๆ นอกจากนี้สภามหาวิทยาลัยแล้วยังมีคณะกรรมการระดับนโยบายอีก 4 ชุด ประกอบด้วย

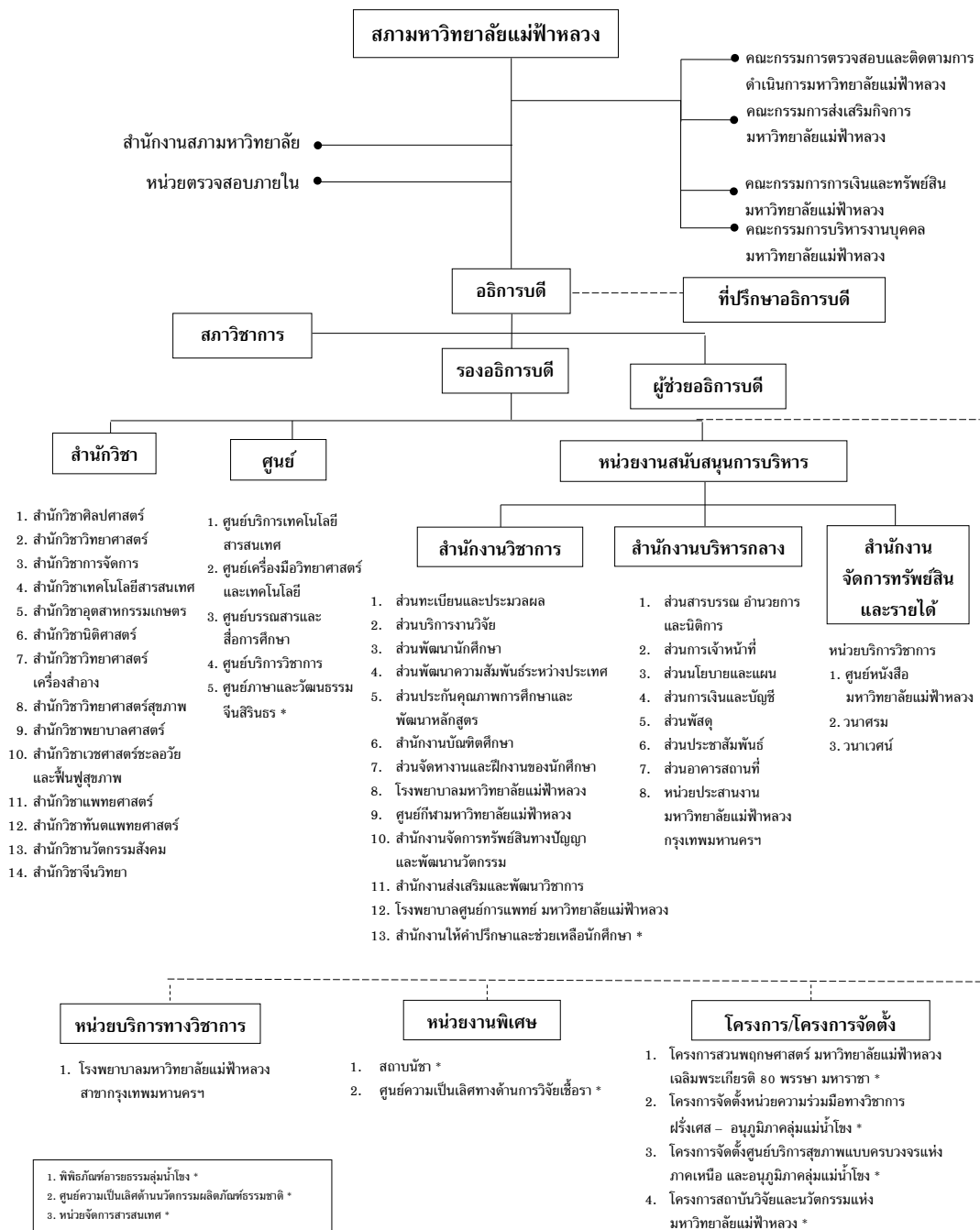
1. คณะกรรมการส่งเสริมกิจการมหาวิทยาลัยแม่ฟ้าหลวง ทำหน้าที่ให้คำแนะนำปรึกษา แก่ สภามหาวิทยาลัย ในการสนับสนุนการดำเนินกิจการของมหาวิทยาลัย
2. คณะกรรมการการเงินและทรัพย์สินมหาวิทยาลัยแม่ฟ้าหลวง ทำหน้าที่กลั่นกรองเรื่องต่างๆ ที่เกี่ยวกับการเงิน และทรัพย์สินเพื่อเสนอต่อสภามหาวิทยาลัย
3. คณะกรรมการบริหารงานบุคคลมหาวิทยาลัยแม่ฟ้าหลวง ทำหน้าที่กำกับดูแลระบบ การบริหารงานบุคคล
4. คณะกรรมการตรวจสอบและติดตามการดำเนินการมหาวิทยาลัย ทำหน้าที่ติดตามและตรวจสอบผลการดำเนินงานด้านต่างๆ ของมหาวิทยาลัย

ในด้านการบริหารจัดการการศึกษา มหาวิทยาลัยมีสภาวิชาการทำหน้าที่กำกับดูแลงานด้านวิชาการ การเรียนการสอน มาตรฐานและคุณภาพการศึกษา รวมทั้งกำหนดทิศทางและนโยบายด้านวิชาการและวิจัยของมหาวิทยาลัย

ปี พ.ศ.2561 มหาวิทยาลัยแม่ฟ้าหลวง จัดแบ่งหน่วยงานภายในเป็น 4 กลุ่มงาน คือ

1. สำนักวิชา จำนวน 14 สำนักวิชา ทำหน้าที่จัดการเรียนการสอน การวิจัย การบริการวิชาการ และการทำนุบำรุง ศิลปะและวัฒนธรรม
2. ศูนย์ จำนวน 5 ศูนย์ ทำหน้าที่สนับสนุนการดำเนินงานของสำนักวิชา
3. สำนักงาน จำนวน 3 สำนักงาน (24 หน่วยงาน) ทำหน้าที่สนับสนุนด้านการบริหารจัดการต่างๆ
4. โครงการและหน่วยงานพิเศษ หน่วยบริการวิชาการ จำนวน 10 หน่วยงาน ทำหน้าที่ตามภารกิจเฉพาะของโครงการ และหน่วยงานนั้นๆ

โครงสร้างองค์กร



2.2 ผลการพัฒนาคุณภาพจากกระบวนการประเมินรอบที่ผ่านมา

แผนพัฒนาคุณภาพ (Quality Improvement Plan) มหาวิทยาลัยแม่ฟ้าหลวง จากผลการประเมินคุณภาพการศึกษาภายในมหาวิทยาลัยแม่ฟ้าหลวง ปีการศึกษา 2560

องค์ประกอบ	ข้อเสนอแนะจากผลการประเมิน	กิจกรรม/แนวทางที่ได้พัฒนา	ระยะเวลาที่ดำเนินการ	ผู้รับผิดชอบดำเนินการ	ผลสำเร็จของการดำเนินงาน
1. การผลิตบัณฑิต	1. ควรกำหนดตัวชี้วัดและค่าเป้าหมายของโครงการให้ชัดเจนและสามารถสะท้อนความสำเร็จของวัตถุประสงค์ในแต่ละโครงการ	พิจารณาทบทวนการดำเนินงานตามแผนพัฒนามหาวิทยาลัยระยะที่ 4 (พ.ศ. 2560 - 2564) โดยเป็นการประเมินครั้งใหม่ และพิจารณาทบทวนการกำหนดตัวชี้วัดตามยุทธศาสตร์ ตัวชี้วัดของกลยุทธ์ ให้มีความสอดคล้องซึ่งกันและกัน รวมทั้งการกำหนดค่าเป้าหมายที่ชัดเจนในแต่ละด้าน และจัดกิจกรรมสร้างความรู้ความเข้าใจแก่บุคลากรของมหาวิทยาลัยในด้านการจัดทำแผน การติดตาม และประเมินผล ตามลำดับ	ไตรมาสที่ 2 (มกราคม - มีนาคม พ.ศ. 2562) ของปีงบประมาณ พ.ศ. 2562	ส่วนนโยบายและแผน	อยู่ระหว่างการทบทวนแผนพัฒนามหาวิทยาลัยระยะที่ 4 และดำเนินการรวบรวมข้อมูลจากหน่วยงานที่เกี่ยวข้องแล้ว และจะทำการจัดประชุมผู้บริหาร เพื่อกำหนดตัวชี้วัดที่สำคัญและค่าเป้าหมายของแผนพัฒนา มหาวิทยาลัยให้มีความชัดเจน รวมถึงการสร้างความร่วมมือระหว่างตัวบ่งชี้ของแผนกับโครงการ/กิจกรรม ในปีการศึกษา 2562
	2. ควรมีการสร้างเชื่อมโยงระหว่างตัวชี้วัดความสำเร็จแผนฯ กับตัวชี้วัดความสำเร็จของโครงการ/กิจกรรม เพื่อให้ประเมินความสำเร็จตามวัตถุประสงค์ของแผนฯ มีความชัดเจนและมีประสิทธิภาพมากขึ้น	จัดระบบการกำกับและติดตามผล การพัฒนาของนักศึกษาในด้านการใช้ชีวิตภายในมหาวิทยาลัย กำหนดแนวทางการประเมินผลว่าโครงการ/กิจกรรมที่ดำเนินการสามารถบรรลุวัตถุประสงค์หรือไม่อย่างไร เพื่อสะท้อนให้เห็นถึงประสิทธิภาพทั้งเชิงปริมาณและเชิงคุณภาพ	ประจำปีการศึกษา 2561	ส่วนพัฒนานักศึกษา	ได้กำหนดแนวทางการกำกับและติดตามผลการพัฒนาของนักศึกษาในด้านการใช้ชีวิตภายในมหาวิทยาลัยของนักศึกษา ดังนี้ 1. ด้านวิชาการ - จัดการประชุมชี้แจงการให้บริการของส่วนพัฒนานักศึกษาแก่นักศึกษา

องค์ประกอบ	ข้อเสนอแนะจากผลการประเมิน	กิจกรรม/แนวทางการพัฒนา	ระยะเวลาที่ดำเนินการ	ผู้รับผิดชอบดำเนินการ	ผลสำเร็จของการดำเนินงาน
					<ul style="list-style-type: none"> - จัดกิจกรรมปฐมนิเทศให้กับนักศึกษาเพื่อให้นักศึกษาได้ทราบถึงหน่วยงานภายในมหาวิทยาลัยที่ให้บริการแก่นักศึกษารวมทั้งแนวทางการใช้ชีวิตระหว่างศึกษาในมหาวิทยาลัย - จัดกิจกรรมเปิดโลกกิจกรรมนักศึกษาเพื่อส่งเสริมให้นักศึกษาพัฒนาตนเองผ่านกิจกรรมชมรมที่ตนเองชื่นชอบ - กำหนดระยะเวลาการจัดกิจกรรมสำหรับนักศึกษาเพื่อส่งเสริมให้นักศึกษามีความพร้อมในการเรียนการสอนตามหลักสูตร คือ การงดกิจกรรมก่อนการสอบกลางภาค 2 สัปดาห์ และงดกิจกรรมก่อนการสอบปลายภาค 3 สัปดาห์ - จัดการประชุมอบรม/สัมมนาบุคลากรและนักศึกษากลุ่มผู้นำ (องค์การบริหารองค์การนักศึกษา/สภานักศึกษา/สโมสรสภานักวิชาชมรม) ในการสร้างความ

องค์ประกอบ	ข้อเสนอแนะจากผลการประเมิน	กิจกรรม/แนวทางที่ได้พัฒนา	ระยะเวลาที่ดำเนินการ	ผู้รับผิดชอบดำเนินการ	ผลสำเร็จของการดำเนินงาน
					<p>เข้าใจในกระบวนการดำเนินงานตามวงจร PDCA และสร้างความตระหนักถึงความสำคัญของการพัฒนานักศึกษา</p> <p>- คณะกรรมการพัฒนากิจกรรมนักศึกษาซึ่งประกอบด้วยคณาจารย์ผู้แทนจากสำนักวิชา องค์กรบริหารองค์กรการนักศึกษา สภานักศึกษาและสโมสรนักศึกษาสำนักวิชา คอยกำกับติดตามการดำเนินกิจกรรมต่างๆ ของนักศึกษาโดยเน้นให้นักศึกษามีส่วนร่วม</p> <p>- กำหนดคุณลักษณะนักศึกษา มหาวิทยาลัยแม่ฟ้าหลวง(MFU Character) เพื่อใช้เป็นแนวทางการพัฒนานักศึกษาโดยการกำหนดโครงการ/กิจกรรม ให้นักับนักศึกษาสามารถเข้าร่วมและมีกระบวนการติดตามประเมินผลการพัฒนานักศึกษาร่วมกับสำนักวิชา</p> <p>2. ด้านการใช้ชีวิต</p> <p>- จัดให้นักศึกษามีที่ปรึกษาและสนับสนุนให้อาจารย์จากสำนักวิชา</p>

องค์ประกอบ	ข้อเสนอแนะจากผลการประเมิน	กิจกรรม/แนวทางการพัฒนา	ระยะเวลาที่ดำเนินการ	ผู้รับผิดชอบดำเนินการ	ผลสำเร็จของการดำเนินงาน
2. การวิจัย	มหาวิทยาลัยควรค้นคว้าวิจัยปฏิบัติที่ดี/ปัจจัยความสำเร็จจากศูนย์ความเป็นเลิศทางด้าน การวิจัยเชิงौरา เพื่อเป็นต้นแบบในการพัฒนาศูนย์ความเป็นเลิศในด้านอื่นๆต่อไป	ถอดบทเรียนของศูนย์ความเป็นเลิศทางด้าน การวิจัยเชิงौरา เพื่อค้นหาแนวปฏิบัติที่ดีและ ปัจจัยความสำเร็จ เพื่อให้สามารถเป็นต้นแบบใน การพัฒนาศูนย์ความเป็นเลิศในด้านอื่นๆ ของ มหาวิทยาลัยต่อไป	ปีการศึกษา 2561	ส่วนบริการงานวิจัย	<p>เข้าร่วมการพัฒนาบัณฑิตศึกษาผ่านกร เป็นอาจารย์ที่ปรึกษาชมรมบัณฑิตศึกษา อาจารย์ที่ปรึกษาองค์การบริหาร องค์การนักศึกษา</p> <p>- มีการดำเนินงานติดตามดูแล นักศึกษาร่วมกับหน่วยงานที่เกี่ยวข้องประกอบด้วยสำนักงานให้ คำปรึกษาและช่วยเหลือบัณฑิตศึกษา โรงพยาบาลมหาวิทยาลัยแม่ฟ้า หลวงในการติดตามดูแลบัณฑิตศึกษา ทางด้านผลการเรียน ปัญหา สุขภาพและปัญหาทั่วไป</p> <p>ได้จัดเวทีการแลกเปลี่ยน เรียนรู้กับศูนย์ความเป็นเลิศด้าน เชื้อรา ซึ่งได้ถอดบทเรียนกับ Dr. Kevin Hyde และผู้ที่เกี่ยวข้อง เพื่อค้นหาแนวปฏิบัติที่ดีและปัจจัย ความสำเร็จในการพัฒนาศูนย์ความเป็นเลิศของมหาวิทยาลัย ทั้งนี้ได้มี การเผยแพร่แนวปฏิบัติที่ดีในระบบ intranet ของมหาวิทยาลัย เพื่อให้ บุคลากรภายในมหาวิทยาลัย สามารถใช้ประโยชน์จากองค์</p>

องค์ประกอบ	ข้อเสนอแนะจากผลการประเมิน	กิจกรรม/แนวทางที่ได้พัฒนา	ระยะเวลาที่ดำเนินการ	ผู้รับผิดชอบดำเนินการ	ผลสำเร็จของการดำเนินงาน
3. การบริการวิชาการ	1. การสร้างเครือข่ายความร่วมมือกับหน่วยงานภายนอกในการพัฒนาชุมชนเป้าหมาย มหาวิทยาลัย ควรเน้นในมิติที่จะเชิญชวนในหน่วยงานภายนอกเหล่านั้นเข้ามามีส่วนในการพัฒนาชุมชนเป้าหมายร่วมกับมหาวิทยาลัย	สร้างความร่วมมือกับกลุ่มเครือข่ายอื่น หน่วยงานทั้งภาครัฐและเอกชน ในการพัฒนาชุมชนเป้าหมาย เป้าหมาย ครอบคลุมด้านศึกษา ด้านการสร้างอาชีพ ด้านสิ่งแวดล้อม นอกเหนือจากด้านสุขภาพ	ปีการศึกษา 2561	ศูนย์บริการวิชาการ	<p>ความรู้ด้านวิจัยได้อย่างมีประสิทธิภาพ</p> <p>1. แต่งตั้งคณะกรรมการบริหารงานบริการวิชาการ เพื่อกำกับดูแลให้คำปรึกษา ข้อเสนอแนะในกรวางแผนการพัฒนาชุมชน ให้สอดคล้องกับ กลยุทธ์ของมหาวิทยาลัย</p> <p>2. ดำเนินการประชุมระหว่าง ศูนย์บริการวิชาการ และ คณะทำงานบริการวิชาการจาก สำนักวิชาต่าง ๆ ร่วมกับเครือข่าย หน่วยงานภายนอก และชุมชน เป้าหมาย เพื่อรับฟังข้อมูล และ สภาพปัญหา รวมทั้งความต้องการของชุมชน สำหรับกำหนดทิศทาง การพัฒนา และร่วมกันจัดทำ แผนปฏิบัติการ ให้ตรงตามความต้องการของชุมชนและของ หน่วยงาน</p> <p>3. คณะทำงานบริการวิชาการฯ เครือข่ายหน่วยงานภายนอก และชุมชนเป้าหมาย ร่วมกันจัดทำ แผนปฏิบัติการพัฒนาชุมชน</p>

องค์ประกอบ	ข้อเสนอแนะจากผลการประเมิน	กิจกรรม/แนวทางที่ได้พัฒนา	ระยะเวลาที่ดำเนินการ	ผู้รับผิดชอบดำเนินการ	ผลสำเร็จของการดำเนินงาน
	ข้อเสนอแนะจากการถอดบทเรียนเพื่อสังเคราะห์แนวปฏิบัติที่ดีด้านการบริการวิชาการแก่ชุมชนตำบลท่าสุต เพื่อสร้าง	จัดเวทีสังเคราะห์ แนวปฏิบัติที่ดี และเผยแพร่แนวปฏิบัติต่อสาธารณชน	ปีการศึกษา 2561	ศูนย์บริการวิชาการ	<p>4. คณะทำงานบริการวิชาการฯ และเครือข่ายหน่วยงานภายนอก ดำเนินโครงการตามแผนการปฏิบัติงานพัฒนาชุมชน</p> <p>5. คณะทำงานบริการวิชาการฯ ประเมินผลดำเนินโครงการตามแผนการปฏิบัติงานพัฒนาชุมชน พร้อมจัดทำข้อเสนอแนะ คณะกรรมการบริหารงานบริการวิชาการต่อไป</p> <p>6. ประชุม คณะกรรมการบริหารงานบริการวิชาการ เพื่อติดตามผลการดำเนินงานให้ข้อเสนอแนะเพื่อใช้ในการปรับปรุงแก้ไขในการดำเนินงานต่อไป รวมถึงการพิจารณาสรรหาหน่วยงานภายนอกที่เกี่ยวข้องเพิ่มเติม เพื่อเรียนเชิญเข้ามามีส่วนร่วมในการดำเนินงานพัฒนาชุมชน ให้มีความเข้มแข็งและยั่งยืนต่อไป</p> <p>1. จัดตั้งคณะกรรมการเพื่อ ดำเนิน การ ถอด บท เรียน ประกอบ ด้วย ผู้ทรงคุณวุฒิ</p>

องค์ประกอบ	ข้อเสนอแนะจากผลการประเมิน	กิจกรรม/แนวทางที่ได้พัฒนา	ระยะเวลาที่ดำเนินการ	ผู้รับผิดชอบดำเนินการ	ผลสำเร็จของการดำเนินงาน
4. การทำนุบำรุง	Model ในการบริการวิชาการที่สามารถนำไปปรับใช้ได้กับชุมชนอื่นๆ ในอนาคต				<p>ผู้รับผิดชอบโครงการ ผู้เข้าร่วมโครงการ บุคคลภายนอกที่ดำเนินโครงการในลักษณะเดียวกัน รวมทั้งองค์การภาครัฐและชุมชน</p> <p>2. จัดประชุมคณะกรรมการเพื่อดำเนินการถอดบทเรียน โดยนำข้อมูลโครงการบริการวิชาการที่ประสบผลสำเร็จ มีประสิทธิภาพและประสิทธิผลที่แสดงได้อย่างชัดเจน รวมถึงการปัญหาอุปสรรคในระหว่างการทำเนินโครงการ เพื่อนำมาเป็นแนวทางในการพัฒนาการบริการวิชาการให้บรรลุเป้าหมาย และสามารถนำไปปรับใช้กับชุมชนอื่นได้</p> <p>3. จัดทำต้นแบบการบริการวิชาการจากบทเรียนเพื่อสามารถนำไปปรับใช้กับชุมชนอื่น</p> <p>4. นำเสนอต้นแบบบทเรียนที่ดำเนินการถอดบทเรียนแล้วต่อที่ประชุมคณะกรรมการดำเนินการถอดบทเรียนเพื่อพิจารณาให้ข้อเสนอแนะก่อนนำไปใช้จริง</p>
4. การทำนุบำรุง	1.การกำหนดตัวชี้วัดความสำเร็จของ	พิจารณาบทบาทงานตาม	ไตรมาสที่ 2	ส่วนนโยบายและแผน	อยู่ระหว่างการพัฒนาแผนพัฒนา

องค์ประกอบ	ข้อเสนอแนะจากผลการประเมิน	กิจกรรม/แนวทางที่ได้พัฒนา	ระยะเวลาที่ดำเนินการ	ผู้รับผิดชอบดำเนินการ	ผลสำเร็จของการดำเนินงาน
ศิลปะและวัฒนธรรม	<p>กิจกรรม/โครงการตามแผนพัฒนา มหาวิทยาลัยด้านการทำนุบำรุงศิลปะและวัฒนธรรม ครรค่านึงถึงตัวชี้วัดความสำเร็จของแผนพัฒนามหาวิทยาลัยด้วย เพื่อให้การดำเนินงานกิจกรรม/โครงการต่างๆ เหล่านั้น ส่งผลต่อแผนพัฒนามหาวิทยาลัยด้านการทำนุบำรุงศิลปะและวัฒนธรรมได้อย่างเฉพาะเจาะจง</p> <p>2.การประเมินตัวชี้วัดความสำเร็จตามแผนพัฒนามหาวิทยาลัยด้านการทำนุบำรุงศิลปะและวัฒนธรรมในเรื่องการใช้ประโยชน์จากแหล่งเรียนรู้ศิลปะและวัฒนธรรมและมูลค่าที่เกิดขึ้นจากการดำเนินงานโครงการอนุรักษ์พันธุกรรมชาติและสิ่งแวดล้อม ควบคู่กันมาของการใช้ประโยชน์และมูลค่าที่เกิดขึ้น รวมทั้งกำหนดค่าเป้าหมายให้ชัดเจน ซึ่งจะส่งผลต่อการประเมินความสำเร็จตามแผนได้อย่างมีประสิทธิภาพ ประสิทธิภาพ</p> <p>3.การกำกับติดตามการดำเนินงานของกิจกรรม/โครงการตามแผนควรให้ความสำคัญกับการประเมินตัวชี้วัดความสำเร็จตามวัตถุประสงค์และค่า</p>	<p>แผนพัฒนามหาวิทยาลัยระยะที่ 4 (พ.ศ. 2560 - 2564) โดยเป็นการประเมินครั้งแผนและพิจารณาหาบทวนการกำหนดตัวชี้วัดตามยุทธศาสตร์ ตัวชี้วัดของกลยุทธ์ ให้มีความสอดคล้องซึ่งกันและกัน รวมทั้งการกำหนดค่าเป้าหมายที่ชัดเจนในแต่ละด้าน และจัดกิจกรรมสร้างความรู้ความเข้าใจให้แก่บุคลากรของมหาวิทยาลัยในด้านการจัดทำแผน การติดตาม และประเมินผล ตามลำดับ</p>	<p>(มกราคม - มีนาคม พ.ศ. 2562) ของปีงบประมาณ พ.ศ. 2562</p>		<p>มหาวิทยาลัยระยะที่ 4 และดำเนินการขอรวบรวมข้อมูลจากหน่วยงานที่เกี่ยวข้องแล้ว</p>

องค์ประกอบ	ข้อเสนอแนะจากผลการประเมิน	กิจกรรม/แนวทางที่ได้พัฒนา	ระยะเวลาที่ดำเนินการ	ผู้รับผิดชอบดำเนินการ	ผลสำเร็จของการดำเนินงาน
5. การบริหารจัดการ	เป้าหมายที่กำหนดไว้ใหม่มากขึ้น 1.มหาวิทยาลัย ควรแสดงให้เห็นถึงการนำผลจากการทำ SWOT Analysis ไปใช้ในการกำหนดกลยุทธ์เพื่อผลักดันตัวชี้วัดให้บรรลุเป้าหมายที่ตั้งไว้ นอกจากนี้ควรกำหนดตัวชี้วัดความสำเร็จของตัวชี้วัดแต่ละตัว และกำหนดค่าเป้าหมายให้ชัดเจน 2.มหาวิทยาลัยควรพิจารณาพบทวนเลือกการวัดในเรื่องที่สำคัญต่อความสำเร็จของมหาวิทยาลัย และติดตามผลการดำเนินงานมหาวิทยาลัย และติดตามผลการดำเนินงานเทียบกับเป้าหมายเป็นประจำทุกปี ซึ่งจะทำให้มหาวิทยาลัยสามารถประเมินความสำเร็จของแผนกลยุทธ์ได้อย่างชัดเจน 3. ท่ามกลางการเปลี่ยนแปลงอย่างรวดเร็ว ในยุคปัจจุบันมหาวิทยาลัยควรส่งเสริมและพัฒนาบุคลากรทุกระดับ เพื่อให้สามารถขับเคลื่อนมหาวิทยาลัยได้อย่างมีประสิทธิภาพ	พิจารณาพบทวนการดำเนินงานตามแผนพัฒนามหาวิทยาลัยระยะที่ 4 (พ.ศ. 2560 - 2564) โดยเป็นการประเมินครั้งแผน และพิจารณาพบทวนการกำหนดตัวชี้วัดตามยุทธศาสตร์ ตัวชี้วัดของกลยุทธ์ ให้มีความสอดคล้องซึ่งกันและกัน รวมทั้งการกำหนดค่าเป้าหมายที่ชัดเจนในแต่ละด้าน และจัดกิจกรรมสร้างความรู้ความเข้าใจให้แก่บุคลากรของมหาวิทยาลัยในด้านการจัดทำแผน การติดตาม และประเมินผล ตามลำดับ	ไตรมาสที่ 2 (มกราคม - มีนาคม พ.ศ. 2562) ของปีงบประมาณ พ.ศ. 2562	ส่วนนโยบายและแผน	อยู่ระหว่างการทบทวนแผนพัฒนา มหาวิทยาลัยระยะที่ 4 และดำเนินการรวบรวมข้อมูลจากหน่วยงานที่เกี่ยวข้องแล้ว และจะจัดการประชุมผู้บริหารทุกภาคส่วน เพื่อกำหนดตัวชี้วัดที่สำคัญต่อความสำเร็จของมหาวิทยาลัยให้แล้วเสร็จภายในปีการศึกษา 2562
		เนื่องจากมหาวิทยาลัยยังไม่ได้กำหนดแนวทางการพัฒนาบุคลากรกลุ่มผู้บริหารระดับรองอธิการบดี ผู้อำนวยการศูนย์ และคณาบดี จึงมอบหมายให้ส่วนการเจ้าหน้าที่พิจารณา กำหนดแผนบริหารและแผนพัฒนาบุคลากรในกลุ่มดังกล่าว รวมทั้งการพิจารณาพนักงานสายปฏิบัติการที่มีศักยภาพและความสามารถขึ้นเป็นหัวหน้าฝ่ายหรือหัวหน้างานระดับต้นในกรณีที่ยังงานและประสบการณ์การทำงานไม่ถึงระยะเวลา 6 ปี	ปีการศึกษา 2561	ส่วนการเจ้าหน้าที่	การดำเนินงานแนวทางการพัฒนาบุคลากรกลุ่มผู้บริหารระดับ รองอธิการบดี ผู้อำนวยการศูนย์ และคณาบดีนั้น มหาวิทยาลัยจะเสนอบุคลากรกลุ่มดังกล่าวเข้ารับการอบรมในองค์กรภายนอก เป็นประจำทุกปี โดยพิจารณาจากคุณภาพของอธิการบดี ซึ่งหลักสูตรที่ได้นำมาดำเนินการ เช่น หลักสูตรผู้บริหารระดับสูงสถาบันวิทยากรตลาดทุน

องค์ประกอบ	ข้อเสนอแนะจากผลการประเมิน	กิจกรรม/แนวทางที่ได้พัฒนา	ระยะเวลาที่ดำเนินการ	ผู้รับผิดชอบดำเนินการ	ผลสำเร็จของการดำเนินงาน
					<p>นักบริหารการงบประมาณระดับสูง (นงส.), นักบริหารการทูต (นพท.), การปฏิบัติภารกิจจิตวิทยาฝ่ายอำนวยความสะดวก การพัฒนาผู้บริหารระดับสูงมหาวิทยาลัย เป็นต้น</p> <p>ในกรณีกระบวนการแต่งตั้งพนักงานระดับปฏิบัติการเพื่อก้าวเข้าสู่ตำแหน่งหัวหน้าฝ่ายหรือหัวหน้างานระดับต้น ในกรณีที่พนักงานมีอายุงาน และ ประสบการณ์การทำงานในงงานที่เกี่ยวข้องน้อยกว่า 6 ปี หากหน่วยงานพิจารณาแล้วเห็นว่าพนักงานรายดังกล่าวมีความรู้ความสามารถที่สามารถก้าวเข้าสู่ตำแหน่งหัวหน้าฝ่ายได้ สามารถเสนอรายชื่อมายังสามารถเจ้าหน้าที่เพื่อเข้าสู่ขั้นตอนการพิจารณา และคัดเลือก โดยคณะกรรมการสรรหาและคัดเลือกของมหาวิทยาลัย (ตามระเบียบมหาวิทยาลัยแม่ฟ้าหลวงว่าด้วยหลักเกณฑ์การแต่งตั้งผู้อำนวยการ</p>

องค์ประกอบ	ข้อเสนอแนะจากผลการประเมิน	กิจกรรม/แนวทางการที่ได้พัฒนา	ระยะเวลาที่ดำเนินการ	ผู้รับผิดชอบดำเนินการ	ผลสำเร็จของการดำเนินงาน
	<p>4. มหาวิทยาลัยควรค้นหาองค์ความรู้ที่จำเป็นต่อการขับเคลื่อนมหาวิทยาลัยไปสู่การเป็นสถาบันอุดมศึกษาชั้นนำแห่งภูมิภาคแม่ฮ่องสอน และจัดเก็บเป็นสินทรัพย์ทางความรู้ที่สามารถสร้างมูลค่าให้กับมหาวิทยาลัยต่อไป</p>	<p>จัดทำแผนและกำหนดประเด็นองค์ความรู้ที่หลากหลายและครอบคลุมต่อการขับเคลื่อนมหาวิทยาลัยไปสู่การเป็นสถาบันอุดมศึกษาชั้นนำแห่งอนุภูมิภาคแม่ฮ่องสอนที่เพิ่มเติมจากประเด็นที่ สป.อว. กำหนด รวมทั้งจัดกิจกรรมเพื่อให้เกิดเวทีของการแลกเปลี่ยนเรียนรู้ เพื่อค้นหาแนวปฏิบัติที่ดีและจัดเก็บเป็นฐานข้อมูลของมหาวิทยาลัยต่อไป</p>	<p>ปีการศึกษา 2561</p>	<p>ส่วนประสานคุณภาพ การศึกษาและพัฒนา หลักสูตร</p>	<p>สำนักงานบริการกลาง หัวหน้าส่วนหัวหน้าฝ่าย พ.ศ. 2561)</p> <p>ได้มีการจัดทำแผนการจัดการความรู้และกำหนดประเด็นความรู้เพื่อใช้ในการแลกเปลี่ยนเรียนรู้ของบุคลากรภายในมหาวิทยาลัย ประกอบด้วย ประเด็นด้านแนวปฏิบัติที่ดีที่ได้จากการทำงานภายในมหาวิทยาลัย แนวปฏิบัติ/วิธีการในการจัดการความรู้ (KM) ของหน่วยงาน และการใช้เทคโนโลยีในการทำงาน ทั้งนี้ มหาวิทยาลัยได้จัดอบรมเชิงปฏิบัติการ เรื่อง บทบาทคุณอำนวย (Facilitator) เพื่อให้บุคลากรมีทักษะและมีความรู้ในการเป็น Facilitator สำหรับการจัดการอบรมแลกเปลี่ยนเรียนรู้ภายในมหาวิทยาลัยให้มีประสิทธิภาพยิ่งขึ้น</p>

3. วิธีการประเมินคุณภาพภายใน

3.1 เกณฑ์การประเมินผล ระดับสถาบัน

ระดับคุณภาพ ค่าคะแนนเฉลี่ยของกลุ่มตัวบ่งชี้หรือในภาพรวม สามารถแปลความหมายของระดับคุณภาพ ดังนี้

ช่วงคะแนน	ระดับคุณภาพ
4.51 – 5.00	ดีมาก
3.51 – 4.50	ดี
2.51 – 3.50	พอใช้
1.51 – 2.50	ต้องปรับปรุง
0.00 – 1.50	ต้องปรับปรุงเร่งด่วน

3.2 กระบวนการตรวจเยี่ยมและประเมินคุณภาพภายใน ระดับสถาบัน

คณะกรรมการประเมินคุณภาพภายในได้ทำการประเมินคุณภาพภายใน แบ่งเป็น 3 ขั้นตอนดังนี้ ก่อนการประเมินคณะกรรมการศึกษารายงานการประเมินตนเอง (SAR) ระดับสถาบัน ข้อมูลสารสนเทศของมหาวิทยาลัยและรายงานผลการประเมินคุณภาพการศึกษา ในปีการศึกษา 2561 ล่วงหน้าก่อนลงพื้นที่ในการประเมินจริง

ระหว่างการตรวจประเมิน ในช่วงวันที่ 24 ถึง 26 พฤศจิกายน 2562 คณะกรรมการเข้าพบผู้บริหาร คณาจารย์ และบุคลากร แจ้งวัตถุประสงค์และวิธีการประเมิน ศึกษาเอกสารหลักฐาน ศึกษาข้อมูลเพิ่มเติมโดยการสัมภาษณ์ ผู้ที่เกี่ยวข้อง การสังเกตและเยี่ยมชม จากนั้นพิจารณาให้ความเห็นและรายงานผลการประเมินโดยวาจาแก่มหาวิทยาลัย หลังการตรวจประเมิน คณะกรรมการจัดทำรายงานผลการประเมิน เพื่อนำเสนอมหาวิทยาลัยแม่ฟ้าหลวง และส่งผลการประเมินผ่านระบบ CHE QA 3D ONLINE SYSTEM ของสำนักงานปลัดกระทรวง กระทรวงการอุดมศึกษา วิทยาศาสตร์ วิจัยและนวัตกรรม (สป.อว.)

3.2.1 ขั้นตอนก่อนการตรวจประเมิน

คณะกรรมการมีการเตรียมการเพื่อให้การประเมินคุณภาพภายในมีประสิทธิภาพและบรรลุ วัตถุประสงค์ตามที่กำหนดไว้ โดยดำเนินการตามขั้นตอนดังนี้

1. คณะกรรมการ โดยเลขานุการ ทำหน้าที่ประสานงานกับประธานฯ เพื่อกำหนดตารางการตรวจประเมิน และคณะกรรมการได้ศึกษาวิเคราะห์รายงานการประเมินตนเองของมหาวิทยาลัย (SAR) และเอกสารที่เกี่ยวข้อง เพื่อกำหนดประเด็นและรายการที่ต้องการตรวจสอบ คณะกรรมการประชุมร่วมกันในวันอาทิตย์ที่ 24 พฤศจิกายน 2562 ณ ห้องประชุมดอยแม่ ออาคารอธิการบดี AD1 มหาวิทยาลัยแม่ฟ้าหลวง เพื่อบอกหมายการสอบทานผลการประเมินตนเองกับเอกสาร/หลักฐานที่มหาวิทยาลัยจัดเตรียม และทบทวนวัตถุประสงค์ หลักการ กระบวนการ ขั้นตอน วิธีการ และกำหนดรายละเอียดการตรวจประเมินคุณภาพการศึกษาภายใน

2. มอบหมายหน้าที่และแบ่งความรับผิดชอบให้คณะกรรมการแต่ละท่านที่มีความรู้ความชำนาญ ดำเนินการตรวจสอบตามองค์ประกอบและตัวบ่งชี้ที่มหาวิทยาลัยกำหนด รวมทั้งให้แนวทางและรูปแบบของการสรุปความคิดเห็นที่จะนำมาาร่วมกันการแบ่งความรับผิดชอบตรวจสอบองค์ประกอบในการตรวจประเมินและการสัมภาษณ์ คณะผู้ประเมินคุณภาพ ฯ มีทั้งหมด 5 ท่าน ได้ร่วมกันตรวจสอบข้อมูลเอกสาร/หลักฐานที่มหาวิทยาลัยจัดเตรียม และการสัมภาษณ์ ด้วยความเห็นชอบของประธาน ฯ และกรรมการคนอื่น ๆ โดยแบ่งเป็น 2 กลุ่ม และมอบหมายคณะกรรมการที่สัมภาษณ์เพื่อเก็บข้อมูลเพิ่มเติม

การแบ่งความรับผิดชอบตรวจสอบองค์ประกอบในการตรวจประเมินและการสัมภาษณ์

คณะผู้ประเมินคุณภาพ ฯ มีทั้งหมด 5 ท่าน ได้ร่วมกันตรวจเยี่ยมหน่วยงานสนับสนุนการศึกษาและสภาพแวดล้อมภายในมหาวิทยาลัยและการสัมภาษณ์ ด้วยความเห็นชอบของประธาน ฯ และกรรมการคนอื่น ๆ โดยแบ่งเป็น 3 กลุ่ม และมอบหมายคณะกรรมการที่สัมภาษณ์เพื่อเก็บข้อมูลเพิ่มเติม ดังนี้

สัมภาษณ์ กรรมการสภามหาวิทยาลัยแม่ฟ้าหลวง

โดย ประธานกรรมการ

สัมภาษณ์ ผู้แทนชุมชน, ผู้ใช้บัณฑิต, ศิษย์เก่าและนักศึกษา

โดย ผู้ช่วยศาสตราจารย์ ดร.อัจฉราพร ศรีภูษณาพรณ

ผู้ช่วยศาสตราจารย์ ดร.จุฑามาศ นิวัฒน์

สัมภาษณ์ อาจารย์และเจ้าหน้าที่

โดย ผู้ช่วยศาสตราจารย์ ดร.จรงค์ษ์ หงษ์งาม

ผู้ช่วยศาสตราจารย์ จักรกฤษณ์ สถาปนาศิริ

อาจารย์ ดร.ศิวพร ประมาลย์

3.2.2 ขั้นตอนระหว่างการตรวจประเมิน

1. ประธานคณะกรรมการ แนะนำคณะกรรมการ แจ้งวัตถุประสงค์ ขอบเขตและวิธีการของการตรวจประเมิน ได้ยึดหลักการประเมินแบบกัลยาณมิตร
2. ผู้บริหารมหาวิทยาลัยแม่ฟ้าหลวงให้การต้อนรับและแนะนำผู้บริหารมหาวิทยาลัย คณบดี ทั้ง 14 สำนักวิชา ผู้บริหารหน่วยงานต่างๆ พร้อมทั้งบรรยายสรุปผลการดำเนินงานของ มหาวิทยาลัย
3. สัมภาษณ์กรรมการสภามหาวิทยาลัยฯ ผู้ใช้บัณฑิต ผู้แทนนักศึกษา ผู้แทนศิษย์เก่า และผู้แทนชุมชน
4. คณะกรรมการตรวจสอบเอกสาร/หลักฐานองค์ประกอบตามที่ได้รับมอบหมาย พร้อมทั้ง ตรวจสอบเอกสารหลักฐานยืนยันผลการดำเนินงานที่อ้างอิงในรายงานการประเมินตนเอง
5. นำข้อมูลมาประมวลและวิเคราะห์ร่วมกัน เพื่อเตรียมจัดทำรายงานและนำเสนอข้อสังเกต ด้วยวาจาต่อผู้บริหารของมหาวิทยาลัย เพื่อรับฟังความคิดเห็น ในวันจันทร์ที่ 26 พฤศจิกายน 2562

3.2.3 ขั้นตอนหลังการตรวจประเมิน

1. หลังการตรวจเยี่ยมและประเมินที่มหาวิทยาลัยแม่ฟ้าหลวง คณะกรรมการและเลขานุการ จัดทำรายงานผลการประเมินจากข้อมูลหลักฐานทั้งหมด
2. ตรวจสอบร่างรายงานผลการประเมินคุณภาพการศึกษาภายในและปรับแก้ไขรายงานผล การประเมินที่คลาดเคลื่อนตามความถูกต้อง
3. นำส่งผลการประเมินผ่านระบบ CHE QA 3D ONLINE SYSTEM ของของสำนักงานปลัดกระทรวง การอุดมศึกษา วิทยาศาสตร์ วิจัยและนวัตกรรม (สป.อว.)

วิธีการตรวจสอบ และความน่าเชื่อถือของข้อมูล

คณะกรรมการประเมินคุณภาพภายใน มหาวิทยาลัยแม่ฟ้าหลวง ได้ประเมินโดยพิจารณาจากข้อมูลรอบด้าน อาทิ รายงานการประเมินตนเอง รายงานประจำปีของมหาวิทยาลัย การนำเสนอของคณะผู้บริหารมหาวิทยาลัย การสัมภาษณ์ผู้แทนกรรมการสภามหาวิทยาลัย ผู้แทนผู้บริหาร ผู้แทนคณาจารย์ ผู้แทนนักศึกษา ผู้แทนพนักงานสายสนับสนุน นายจ้างผู้ใช้บัณฑิต ศิษย์เก่า ผู้แทนชุมชนโดยรอบมหาวิทยาลัย ผนวกกับข้อมูลเอกสารและหลักฐานที่มหาวิทยาลัยนำเสนอ ซึ่งมีความเชื่อมโยงกัน และได้มีการสอบทานกับผลการประเมินคุณภาพการศึกษาภายในระดับหลักสูตร ระดับสำนักวิชา และหน่วยสนับสนุนการจัดการศึกษา

4. ผลการประเมินคุณภาพภายใน

4.1 ผลการประเมินรายตัวบ่งชี้ของระดับสถาบันและระดับสำนักวิชา

องค์ประกอบที่ 1 การผลิตบัณฑิต

ตัวบ่งชี้ที่ 1.1 ผลการบริหารจัดการหลักสูตรโดยรวม

ผลการประเมิน

ปีการศึกษา 2561 มหาวิทยาลัยแม่ฟ้าหลวงมีหลักสูตรที่เปิดสอนทุกระดับทั้งสิ้น 70 หลักสูตร โดยมีหลักสูตรที่ประเมินโดยเกณฑ์ สป.อว. ซึ่งเป็นหลักสูตรระดับปริญญาตรี ปริญญาโท และปริญญาเอก จำนวน 63 หลักสูตร และได้รับการยกเว้นจาก สป.อว. จำนวน 6 หลักสูตร เนื่องจากได้รับการรับรองจากองค์กรวิชาชีพ และได้รับการรับรองมาตรฐานของ THE-ICE ดังมีรายละเอียดผลประเมินตามตาราง 1.1.1 และตาราง 1.1.2 ซึ่งมีผลรวมของค่าคะแนนประเมินของทุกหลักสูตรเท่ากับ 201.97 และมีคะแนนภาพรวมของทุกหลักสูตรที่รับการประเมินเท่ากับ 3.21 คะแนน ตาราง 1.1.1 ผลการประเมินคุณภาพการศึกษาระดับหลักสูตร จำแนกตามสำนักวิชา

สำนักวิชา/มหาวิทยาลัย	ผลการประเมิน	
	คะแนนเฉลี่ย	ระดับคุณภาพ
1. สำนักวิชาศิลปศาสตร์	3.13	ดี
2. สำนักวิชาวิทยาศาสตร์	2.97	ปานกลาง
3. สำนักวิชาการจัดการ	3.03	ดี
4. สำนักวิชาเทคโนโลยีสารสนเทศ	3.26	ดี
5. สำนักวิชาอุตสาหกรรมเกษตร	3.46	ดี
6. สำนักวิชานิติศาสตร์	3.34	ดี
7. สำนักวิชาวิทยาศาสตร์เครื่องสำอาง	3.48	ดี
8. สำนักวิชาวิทยาศาสตร์สุขภาพ	3.36	ดี
9. สำนักวิชาพยาบาลศาสตร์ (ได้รับการยกเว้นจาก สกอ. เนื่องจากได้รับการรับรองจากสภาการพยาบาล)		
10. สำนักวิชาเวชศาสตร์ชะลอวัยและฟื้นฟูสุขภาพ	3.41	ดี
11. สำนักวิชาแพทยศาสตร์ (ได้รับการยกเว้นจาก สกอ. เนื่องจากได้รับการอนุญาตให้ใช้ระบบ WFME)		
12. สำนักวิชาทันตแพทยศาสตร์	3.11	ดี
13. สำนักวิชานวัตกรรมสังคม	2.82	ปานกลาง
14. สำนักวิชาเงินวิทยา	3.14	ดี
มหาวิทยาลัย	3.21	ดี

ตัวบ่งชี้ที่ 1.2 อาจารย์ประจำสถาบันที่มีคุณวุฒิปริญญาเอก

ผลการประเมิน

ในปีการศึกษา 2561 มหาวิทยาลัยมีอาจารย์ประจำทั้งสิ้น 625.50 คน โดยมีจำนวนอาจารย์ประจำที่มีคุณวุฒิปริญญาเอก จำนวน 306.00 คน คิดเป็นร้อยละ 48.92 เมื่อเทียบตามเกณฑ์ สป.อว. แล้วคิดเป็นคะแนนได้ 5.00 คะแนน รายละเอียดดังตารางที่ 1.2.1

ตาราง 1.2.1 ร้อยละของอาจารย์ประจำที่มีวุฒิปริญญาเอก

สำนักวิชา/มหาวิทยาลัย	ผลการประเมิน
	คะแนนเฉลี่ย
1. สำนักวิชาศิลปศาสตร์	3.91
2. สำนักวิชาวิทยาศาสตร์	5.00
3. สำนักวิชาการจัดการ	4.04
4. สำนักวิชาเทคโนโลยีสารสนเทศ	5.00
5. สำนักวิชาอุตสาหกรรมเกษตร	5.00
6. สำนักวิชานิติศาสตร์	3.79
7. สำนักวิชาวิทยาศาสตร์เครื่องสำอาง	5.00
8. สำนักวิชาวิทยาศาสตร์สุขภาพ	5.00
9. สำนักวิชาพยาบาลศาสตร์	2.99
10. สำนักวิชาเวชศาสตร์ชะลอวัยและฟื้นฟูสุขภาพ	5.00
11. สำนักวิชาแพทยศาสตร์	5.00
12. สำนักวิชาทันตแพทยศาสตร์	2.85
13. สำนักวิชานวัตกรรมสังคม	5.00
14. สำนักวิชาจีนวิทยา	3.13
มหาวิทยาลัย	5.00

ตัวบ่งชี้ที่ 1.3 อาจารย์ประจำสถาบันที่ดำรงตำแหน่งทางวิชาการ

ผลการประเมิน

ในปีการศึกษา 2561 มหาวิทยาลัยมีอาจารย์ประจำทั้งสิ้น 625.50 คน โดยมีจำนวนอาจารย์ประจำที่มีตำแหน่งทางวิชาการระดับผู้ช่วยศาสตราจารย์ จำนวน 88.00 รองศาสตราจารย์ จำนวน 23.00 คน และศาสตราจารย์ จำนวน 8.00 คน รวมอาจารย์ที่ดำรงตำแหน่งทางวิชาการทั้งสิ้นเท่ากับ 119.00 คน คิดเป็นร้อยละ 19.02 เมื่อเทียบกับเกณฑ์ สป.อว. แล้วคิดเป็นคะแนนได้ 1.59 คะแนน รายละเอียดดังตารางที่ 1.3.1 (เอกสาร 1.3.1)

ตาราง 1.3.1 ร้อยละของอาจารย์ประจำที่ดำรงตำแหน่งทางวิชาการ

สำนักวิชา/มหาวิทยาลัย	ผลการประเมิน
	คะแนนเฉลี่ย
1. สำนักวิชาศิลปศาสตร์	0.63
2. สำนักวิชาวิทยาศาสตร์	2.93
3. สำนักวิชาการจัดการ	0.79
4. สำนักวิชาเทคโนโลยีสารสนเทศ	1.53
5. สำนักวิชาอุตสาหกรรมเกษตร	4.17
6. สำนักวิชานิติศาสตร์	2.78
7. สำนักวิชาวิทยาศาสตร์เครื่องสำอาง	2.38
8. สำนักวิชาวิทยาศาสตร์สุขภาพ	0.97
9. สำนักวิชาพยาบาลศาสตร์	3.26
10. สำนักวิชาเวชศาสตร์ชะลอวัยและฟื้นฟูสุขภาพ	1.85
11. สำนักวิชาแพทยศาสตร์	1.68
12. สำนักวิชาทันตแพทยศาสตร์	0.84
13. สำนักวิชานวัตกรรมสังคม	1.56
14. สำนักวิชาเงินวิทยา	0.63
มหาวิทยาลัย	1.59

ตัวบ่งชี้ที่ 1.4 การบริการนัศึกษาระดับปริญญาตรี

ผลการประเมิน

การประเมินผลการดำเนินงานในภาพรวม ตัวบ่งชี้ 1.4 การบริการนัศึกษาระดับปริญญาตรี มีผลการดำเนินงานที่ครบทุกข้อ แสดงให้เห็นถึงการเอาใจใส่ในการให้บริการแก่นักศึกษา ในด้านต่างๆอย่างครบถ้วน

ตั้งแต่การให้คำปรึกษาทั้งด้านวิชาการและการใช้ชีวิต การจัดการข้อมูล การจัดการกิจกรรมพิเศษนอกหลักสูตร ข้อมูลแหล่งทั้งเต็มเวลาและนอกเวลาแก่นักศึกษา การจัดการกิจกรรมเตรียมความพร้อมเพื่อการทำงานเมื่อสำเร็จการศึกษา ข้อมูลข่าวสารความเคลื่อนไหวในและนอกสถาบันที่จำเป็นแก่นักศึกษาและศิษย์เก่า รวมทั้งมีการประเมินคุณภาพของการจัดการกิจกรรมต่างๆและนำผลการประเมินมาปรับปรุงและพัฒนาเพื่อให้ผลการดำเนินงานกิจกรรมมีประสิทธิภาพและเกิดประโยชน์กับนักศึกษามากที่สุด

ในภาพรวมของการประเมินในระดับสถาบัน คะแนนเฉลี่ย 5.00 คะแนน อยู่ในเกณฑ์ ระดับดีมาก

ตัวบ่งชี้ที่ 1.5 กิจกรรมนัศึกษาระดับปริญญาตรี

ผลการประเมิน

การประเมินผลการดำเนินงานในภาพรวม ตัวบ่งชี้ 1.5 กิจกรรมนัศึกษาระดับปริญญาตรี มีผลการดำเนินงานจำนวน 5 ข้อ ซึ่งสถาบันให้ความสำคัญกับการจัดกิจกรรมนัศึกษา โดยให้นักศึกษามีส่วนร่วมในการจัดทำแผนและการจัดกิจกรรม โดยกิจกรรมที่ได้จัดขึ้นครอบคลุมทุกประเภท ได้แก่

- กิจกรรมส่งเสริมคุณลักษณะบัณฑิตที่พึงประสงค์ที่กำหนดโดยสถาบัน
- กิจกรรมกีฬา หรือส่งเสริมสุขภาพ
- กิจกรรมบำเพ็ญประโยชน์ หรืออนุรักษ์สิ่งแวดล้อม
- กิจกรรมเสริมสร้างคุณธรรมและจริยธรรม
- กิจกรรมส่งเสริมศิลปะและวัฒนธรรม

รวมทั้งมีการจัดกิจกรรมให้ความรู้และทักษะการประกันคุณภาพการศึกษาแก่นักศึกษา

ในภาพรวมของการประเมินในระดับสถาบัน คะแนนเฉลี่ย 4.00 คะแนน อยู่ในเกณฑ์ ระดับดี

จุดแข็ง โอกาสในการพัฒนา และข้อเสนอแนะ

องค์ประกอบที่ 1 การผลิตบัณฑิต

จุดแข็ง

1. ผู้ใช้บัณฑิตมีความพึงพอใจต่อการใช้ทักษะภาษาอังกฤษ ตลอดจนทักษะด้านการค้นหาและการเรียนรู้ด้วยตนเองของบัณฑิต
2. นักศึกษาปัจจุบันได้รับการพัฒนาในเรื่องการปรับตัวและอยู่ร่วมกันกับผู้อื่น ซึ่งสะท้อนให้เห็นถึงบุคลิกที่โดดเด่นด้านภาวะผู้นำและการทำงานเป็นทีมอย่างชัดเจน (ข้อมูลจากการสัมภาษณ์)

ข้อเสนอแนะ

1. สำนักงานให้คำปรึกษาและช่วยเหลือนักศึกษาควรนำผลสรุปสถิติการให้คำปรึกษาและช่วยเหลือนักศึกษา มาวิเคราะห์เพื่อหาเหตุและปัจจัยที่ส่งผลต่อปัญหาของนักศึกษา เพื่อนำไปหาแนวทางในการช่วยเหลือแนะแนะนักศึกษา
2. มหาวิทยาลัยอาจสร้างการมีส่วนร่วมจากผู้ปกครองให้มีส่วนร่วมในการดูแลนักศึกษา โดยอาจจัดกิจกรรมพัฒนาทักษะด้านการสื่อสารกับบุตรหลานใน Gen Z
3. การประเมินตัวชี้วัดความสำเร็จตามวัตถุประสงค์ของแผนการจัดกิจกรรมพัฒนานักศึกษา ควรเพิ่มเติมการประเมินเชิงคุณภาพมากขึ้น โดยกำหนดเกณฑ์การให้คะแนน (Scoring Rubric) ในการประเมินคุณลักษณะของนักศึกษาในแต่ละด้านให้มีชัดเจนและเป็นรูปธรรม เพื่อประเมินความสำเร็จในการพัฒนานักศึกษาให้ตรงตามคุณลักษณะบัณฑิตที่พึงประสงค์

องค์ประกอบที่ 2 การวิจัย

ตัวบ่งชี้ที่ 2.1 ระบบและกลไกการบริหารและพัฒนางานวิจัยหรืองานสร้างสรรค์

ผลการประเมิน

การประเมินผลการดำเนินงานในภาพรวม ตัวบ่งชี้ที่ 2.1 ระบบและกลไกการบริหารและพัฒนางานวิจัยหรืองานสร้างสรรค์ ปีการศึกษา 2561 มหาวิทยาลัยแม่ฟ้าหลวงมีการจัดการระบบและกลไกและการพัฒนางานวิจัย

มหาวิทยาลัยมีการบริหารจัดการงานวิจัยและงานสร้างสรรค์ที่มีคุณภาพ มีระบบและกลไกส่งเสริมสนับสนุนครบถ้วน เพื่อให้สามารถดำเนินงานตามแผนที่กำหนดไว้รวมทั้งมีระบบสารสนเทศเพื่อการบริหารงานวิจัยที่สามารถนำไปใช้ประโยชน์ในการบริหารงานวิจัยและงานสร้างสรรค์ได้ ทั้งนี้มีการสนับสนุนด้านการจัดหาแหล่งทุนวิจัยและการจัดสรรทุนวิจัยจากงบประมาณภายในให้กับบุคลากร สนับสนุนทรัพยากรที่จำเป็น เครื่องมืออุปกรณ์ที่เกี่ยวข้อง ตลอดจนการสร้างขวัญและกำลังใจให้แก่ักวิจัย รวมทั้งมีการคุ้มครองสิทธิของงานวิจัยหรืองานสร้างสรรค์ที่มีการนำไปใช้ประโยชน์และดำเนินการตามระบบอย่างชัดเจน

ในภาพรวมของการประเมินในระดับสถาบัน คะแนนเฉลี่ย 5.00 คะแนน อยู่ในเกณฑ์ ระดับดีมาก

ตัวบ่งชี้ที่ 2.2 เงินสนับสนุนงานวิจัยและสร้างสรรค์

ผลการประเมิน

ในปีงบประมาณ พ.ศ. 2562 มหาวิทยาลัยมีเงินสนับสนุนงานวิจัยหรืองานสร้างสรรค์ต่อจำนวนอาจารย์ประจำและมีคะแนนตามเกณฑ์ประเมิน สป.อว. ในแต่ละสำนักวิชา และมหาวิทยาลัย แสดงดังตารางข้างล่างนี้

สำนักวิชา/มหาวิทยาลัย	ผลการประเมิน
	คะแนนเฉลี่ย
1. สำนักวิชาศิลปศาสตร์	5.00
2. สำนักวิชาวิทยาศาสตร์	5.00
3. สำนักวิชาการจัดการ	5.00
4. สำนักวิชาเทคโนโลยีสารสนเทศ	5.00
5. สำนักวิชาอุตสาหกรรมเกษตร	5.00
6. สำนักวิชานิติศาสตร์	5.00
7. สำนักวิชาวิทยาศาสตร์เครื่องสำอาง	5.00
8. สำนักวิชาวิทยาศาสตร์สุขภาพ	5.00
9. สำนักวิชาพยาบาลศาสตร์	5.00
10. สำนักวิชาเวชศาสตร์ชะลอวัยและฟื้นฟูสุขภาพ	5.00
11. สำนักวิชาแพทยศาสตร์	2.60
12. สำนักวิชาทันตแพทยศาสตร์	0.00
13. สำนักวิชานวัตกรรมสังคม	5.00
14. สำนักวิชาจีนวิทยา	5.00
มหาวิทยาลัย	4.47

ตัวบ่งชี้ที่ 2.3 ผลงานทางวิชาการของอาจารย์ประจำและนักวิจัย

ผลการประเมิน

ในปีพ.ศ. 2561 มหาวิทยาลัยมีผลงานทางวิชาการของอาจารย์ประจำและนักวิจัย มีคะแนนตามเกณฑ์ประเมินคุณภาพ สป.อว. ในแต่ละสำนักวิชา และมหาวิทยาลัย

ในภาพรวมมีผลการประเมินระดับมหาวิทยาลัย คะแนนเท่ากับ 4.27 โดยมีรายละเอียด ดังตารางต่อไปนี้

สำนักวิชา/มหาวิทยาลัย	ผลการประเมิน	
	ร้อยละ	คะแนนเฉลี่ย
กลุ่มสาขาวิชาวิทยาศาสตร์และเทคโนโลยี		
สำนักวิชาวิทยาศาสตร์	102.37	5.00
สำนักวิชาเทคโนโลยีสารสนเทศ	108.05	5.00
สำนักวิชาอุตสาหกรรมเกษตร	162.73	5.00
สำนักวิชาวิทยาศาสตร์เครื่องสำอาง	60.95	5.00
กลุ่มสาขาวิชาวิทยาศาสตร์สุขภาพ		
สำนักวิชาพยาบาลศาสตร์	22.61	3.77
สำนักวิชาวิทยาศาสตร์สุขภาพ	43.30	5.00
สำนักวิชาเวชศาสตร์ชะลอวัยและฟื้นฟูสุขภาพ	62.22	5.00
สำนักวิชาแพทยศาสตร์	35.96	5.00
สำนักวิชาทันตแพทยศาสตร์	5.06	0.84
กลุ่มสาขาวิชามนุษย์ศาสตร์ สังคมศาสตร์		
สำนักวิชาการจัดการ	31.18	5.00
สำนักวิชาศิลปศาสตร์	14.50	3.63
สำนักวิชานิติศาสตร์	30.91	5.00
สำนักวิชาจีนวิทยา	26.00	5.00
สำนักวิชานวัตกรรมสังคม	6.32	1.58
มหาวิทยาลัย	45.15	4.27

จุดแข็ง โอกาสในการพัฒนา และข้อเสนอแนะ

องค์ประกอบที่ 2 การวิจัย

จุดแข็ง

อัตราการเติบโตของจำนวนเงินสนับสนุนทั้งภายในและภายนอก ตลอดจนผลงานการตีพิมพ์ซึ่งได้รับการยอมรับในระดับนานาชาติสูงขึ้นอย่างต่อเนื่องแบบก้าวกระโดด

โอกาสในการพัฒนา

การกำหนดค่าเป้าหมายของเงินสนับสนุนงานวิจัยและงานสร้างสรรค์ เป็นจำนวนเงินและจำนวนผลงานแทนระดับคะแนน เพื่อให้สามารถถ่ายทอดและกระจายความรับผิดชอบสู่สำนักวิชาต่างๆ ได้อย่างเหมาะสม

ข้อเสนอแนะ

1. ควรส่งเสริมการทำงานวิจัยในลักษณะที่มีการบูรณาการข้ามศาสตร์ เพื่อให้เกิดโอกาสในการได้รับ ทุนวิจัย และผลงานตีพิมพ์ทางวิชาการเพิ่มขึ้นในทุกกลุ่มสาขาวิชา
2. ควรมีการถอดบทเรียนต้นแบบความสำเร็จของศูนย์ความเป็นเลิศทางด้านวิจัยเชิงรุก เพื่อนำไปแลกเปลี่ยนเรียนรู้กับหน่วย/กลุ่ม/ศูนย์วิจัย เพื่อขยายโอกาสความสำเร็จสู่ทุกภาคส่วน

องค์ประกอบที่ 3 การบริการวิชาการ

ตัวบ่งชี้ที่ 3.1 การบริการวิชาการแก่สังคม

ผลการประเมิน

มหาวิทยาลัยแม่ฟ้าหลวงมุ่งส่งเสริมและสนับสนุนการถ่ายทอดองค์ความรู้ด้านการบริการทางวิชาการแก่สังคมในรูปแบบต่างๆ ตลอดจนการจัดทำโครงการความร่วมมือทางวิชาการกับหน่วยงานภาครัฐและภาคเอกชน โดยการพัฒนาคุณภาพชีวิตประชาชนภาคเหนือตอนบน เพื่อสร้างความเข้มแข็งให้กับชุมชนและสังคม มหาวิทยาลัยได้กำหนดยุทธศาสตร์ด้านการบริการวิชาการแก่สังคม โดยในปีการศึกษา 2561 (สิงหาคม 2561 – กรกฎาคม 2562) มีโครงการ/กิจกรรมที่ช่วยส่งเสริมและสนับสนุนภารกิจด้านบริการวิชาการแก่สังคมที่สำคัญและเกิดผลกระทบต่อการสร้างความเข้มแข็งให้ชุมชน

- โครงการเสริมสร้างคุณภาพชีวิตชุมชนเทศบาลตำบลท่าสุตและตำบลแม่ข้าวต้มเพื่อความยั่งยืน ปีที่ 3
- โครงการสร้างแรงบันดาลใจและส่งเสริมอาชีพให้โรงเรียนในจังหวัดน่าน
- โครงการฝึกอบรมเชิงปฏิบัติการชุมชนปลอดขยะ (Zero Waste)
- โครงการฝึกอบรม “ วิทยากรหลักสูตรการพัฒนาวิทยากร ” (Training for Trainers)
- โครงการฟื้นฟูและบำบัดรักษาสุขภาพแบบบูรณาการ
- โครงการสัปดาห์วิทยาศาสตร์แห่งชาติ ประจำปี พ.ศ. 2561
- โครงการแพทย์อาสาบรมราชกุมารี
- โครงการทันตกรรมบรมราชชนนี
- งานประชุมชา-กาแฟนานาชาติ Tea and Coffee International Symposium 2019
- โครงการยกระดับผลสัมฤทธิ์ทางการเรียนให้โรงเรียนระดับประถมศึกษาจังหวัดเชียงราย

สำหรับระบบและกลไกการบริหารวิชาการแก่สังคม มีศูนย์บริการวิชาการดำเนินการส่งเสริมและสนับสนุน โดยมีภารกิจในการบริหารจัดการและประสานงาน อำนวยความสะดวกเกี่ยวกับการให้บริการวิชาการแก่หน่วยงานภายในและภายนอกมหาวิทยาลัย การแสวงหาความร่วมมือกับหน่วยงานภายนอกต่างๆ การจัดกิจกรรมบริการวิชาการ การฝึกอบรม สัมมนา อภิปราย บรรยาย ประชุมเชิงปฏิบัติการ การสอนหลักสูตรพิเศษ การวิเคราะห์การตรวจสอบ การทดสอบ การสอบเทียบ การแปล การประเมินผล การให้บริการเครื่องมือหรืออุปกรณ์ต่างๆ การให้คำปรึกษา หรือข้อเสนอแนะ หรือการให้บริการข้อมูล และการให้บริการลักษณะอื่นๆ การจัดกิจกรรมบริการวิชาการที่เหมาะสม และสอดคล้องกับความต้องการทางวิชาการเป็นหน่วยงานกลางในการดำเนินการและประสานงานของหน่วยงานต่างๆ ในมหาวิทยาลัย รวมทั้งให้คำแนะนำในการปฏิบัติตามระเบียบต่างๆ ให้ถูกต้อง

การประเมินผลการดำเนินงานในภาพรวม ตัวบ่งชี้ที่ 3.1 การบริการวิชาการแก่สังคมในภาพรวมมีผลการประเมินคุณภาพภายใน มีระดับคะแนนเฉลี่ยเท่ากับ 4.00 คะแนน

จุดแข็ง โอกาสในการพัฒนา และข้อเสนอแนะ

องค์ประกอบที่ 3 การบริการวิชาการ

จุดแข็ง

ภายใต้ปณิธาน “ปลูกป่า สร้างคน” มหาวิทยาลัยให้ความสำคัญกับการบริการวิชาการแก่ชุมชนโดยรอบมหาวิทยาลัย เพื่อสร้างชุมชนที่เข้มแข็ง โดยเครือข่ายความร่วมมือที่หลากหลาย สามารถตอบสนองความต้องการของชุมชนได้อย่างแท้จริง

มหาวิทยาลัยเป็นต้นแบบในการปลูกฝังวัฒนธรรมสีเขียว (Green Culture) ให้กับนักศึกษา บุคลากร และสังคม ผ่านทางกิจกรรมต่าง ๆ ตลอดจนงานวิจัยที่เกี่ยวข้อง

โอกาสในการพัฒนา

มหาวิทยาลัยควรทบทวนรูปแบบตลอดจนแนวทางในการให้บริการวิชาการแก่สังคมและชุมชนผ่านการมีส่วนร่วมจากหน่วยงานต่างๆ โดยเฉพาะอย่างยิ่งจากทุกสำนักวิชาให้สามารถบูรณาการความรู้ในศาสตร์ต่างๆ ไปช่วยพัฒนาให้ชุมชนเป้าหมายเกิดความเข้มแข็งมากยิ่งขึ้น

ข้อเสนอแนะ

นอกจากการบริการวิชาการประเภทให้เปล่าที่มหาวิทยาลัยมุ่งเน้นไปที่การพัฒนาชุมชนโดยรอบมหาวิทยาลัยแล้ว มหาวิทยาลัยควรพิจารณาถึงการกำหนดทิศทางและแนวทางสำหรับการให้บริการวิชาการที่ก่อให้เกิดรายได้ประกอบด้วย โดยอาจกำหนดให้การบริการวิชาการประเภทต่าง ๆ รวมเข้าเป็นแผนฯ หรือวงกลยุทธ์ที่ชัดเจนเพื่อครอบคลุมการให้บริการวิชาการประเภทต่าง ๆ มีการทบทวนหรือกำหนดตัวบ่งชี้ความสำเร็จที่สำคัญและชัดเจนมากยิ่งขึ้น อาทิ จำนวนเงินที่ได้รับจากการให้บริการวิชาการ การขึ้นทะเบียนที่ปรึกษากับศูนย์ข้อมูลที่ปรึกษาไทยกระทรวงการคลัง ในสาขาวิชาชีพอื่น ๆ เพิ่มเติม

องค์ประกอบที่ 4 การทำนุบำรุงศิลปะและวัฒนธรรม

ตัวบ่งชี้ที่ 4.1 ระบบและกลไกการทำนุบำรุงศิลปะและวัฒนธรรม

ผลการประเมิน

การประเมินผลการดำเนินงานในภาพรวม ตัวบ่งชี้ที่ 4.1 ระบบและกลไกการทำนุบำรุงศิลปะและวัฒนธรรม มหาวิทยาลัยแม่ฟ้าหลวง มีระบบและกลไกการทำนุบำรุงศิลปะและวัฒนธรรม และดำเนินการตามระบบที่กำหนด มีการบูรณาการงานด้านทำนุบำรุงศิลปะและวัฒนธรรมกับการจัดการเรียนการสอนและกิจกรรมนักศึกษา มีการเผยแพร่ กิจกรรมหรือการบริการด้านทำนุบำรุงศิลปะและวัฒนธรรมต่อสาธารณชน มีการประเมินผลความสำเร็จของการบูรณาการงานด้านทำนุบำรุงศิลปะและวัฒนธรรมกับการจัดการเรียนการสอนและกิจกรรมนักศึกษา มีการนำผลการประเมินไปปรับปรุงการบูรณาการงานด้านทำนุบำรุงศิลปะและวัฒนธรรมกับการจัดการเรียนการสอนและกิจกรรมนักศึกษา ในภาพรวมมีผลการประเมินระดับมหาวิทยาลัย คะแนนเท่ากับ 5.00 อยู่ในระดับคุณภาพดีมาก

จุดแข็ง โอกาสในการพัฒนา และข้อเสนอแนะ

องค์ประกอบที่ 4 การทำนุบำรุงศิลปะและวัฒนธรรม

จุดแข็ง

มหาวิทยาลัยเป็นแหล่งเรียนรู้ที่สำคัญด้านศิลปะและวัฒนธรรมในหลายด้าน นอกจากศิลปะและวัฒนธรรมของชาวล้านนาที่มหาวิทยาลัยมีความโดดเด่นแล้ว การมุ่งสู่สากลและการส่งเสริมการเรียนภาษาจีน การจัดตั้งศูนย์ภาษาและวัฒนธรรมจีนสิรินธร มีส่วนส่งเสริมให้เกิดบรรยากาศของการเรียนรู้ภายใต้วัฒนธรรมที่หลากหลาย ส่งผลดีแก่การผลิตบัณฑิตที่สามารถปรับตัวเข้ากับสังคมที่เป็นพหุวัฒนธรรมได้เป็นอย่างดี

ข้อเสนอแนะ

มหาวิทยาลัยอาจพัฒนาแผนการทำนุบำรุงศิลปะและวัฒนธรรมให้มีความชัดเจนมากขึ้น โดยพิจารณาทบทวนตัวบ่งชี้ความสำเร็จทั้งในระดับโครงการ/กิจกรรม และในระดับแผนให้มีความเหมาะสมและสามารถสะท้อนความสำเร็จ และระดับของการพัฒนาในด้านการทำนุบำรุงศิลปะและวัฒนธรรมได้อย่างแท้จริง

มหาวิทยาลัยควรพิจารณาถึงแนวทางในการสร้างมูลค่าและการสร้างรายได้จากองค์ความรู้ด้านศิลปะและวัฒนธรรมที่มีอยู่เพื่อก่อให้เกิดรายได้ และทำให้ศิลปะและวัฒนธรรมได้รับการทำนุบำรุงต่อไปอย่างยั่งยืน

องค์ประกอบที่ 5 การบริหารจัดการ

ตัวบ่งชี้ที่ 5.1 การบริหารของสถาบันเพื่อการกำกับติดตามผลลัพธ์ตามพันธกิจ กลุ่มสถาบัน และเอกลักษณ์ของสถาบัน ผลการประเมิน

การประเมินผลการดำเนินงานในภาพรวม ตัวบ่งชี้ที่ 5.1 ภาวะผู้นำของสภาสถาบันและผู้บริหารทุกระดับของสถาบัน มหาวิทยาลัยแม่ฟ้าหลวงมุ่งพัฒนามหาวิทยาลัย ให้มีความพร้อมสู่ระดับสากลโดยได้ ส่งเสริมและสนับสนุนการพัฒนาสมรรถนะของบุคลากรให้เต็มศักยภาพ ตลอดจนเพิ่มประสิทธิภาพในการบริหารจัดการงบประมาณและการเงิน รวมทั้งการจัดหารายได้ เพื่อให้เกิดเสถียรภาพทางการเงิน โดยมหาวิทยาลัยได้กำหนดยุทธศาสตร์ด้านบริหารจัดการ โดยมีเป้าประสงค์เพื่อผลักดันให้มหาวิทยาลัยก้าวไปสู่องค์กรแห่งการเรียนรู้ที่มีความมั่นคง ยั่งยืน ตลอดจนมีศักยภาพในการพึ่งพาตนเองเพิ่มขึ้น

ในภาพรวมมีผลการประเมินระดับมหาวิทยาลัย คะแนนเท่ากับ 3.00 คะแนน

ตัวบ่งชี้ที่ 5.2 ผลการบริหารงานของสำนักวิชา

ผลการประเมิน

การประเมินผลการดำเนินงานในภาพรวมมหาวิทยาลัย มีอธิการบดีและคณะผู้บริหาร มีวิสัยทัศน์ที่กว้างไกล มีประสิทธิภาพและศักยภาพสูง ในการบริหารมหาวิทยาลัยได้เป็นอย่างดี ทำให้การบริหารงานทั้งในสำนักวิชาและมหาวิทยาลัยได้อย่างมีประสิทธิภาพ

ในภาพรวมมีผลการประเมินระดับมหาวิทยาลัย คะแนนเท่ากับ 3.94 คะแนน

สำนักวิชา/มหาวิทยาลัย	ผลการประเมิน	
	คะแนนเฉลี่ย	ระดับคุณภาพ
1. สำนักวิชาศิลปศาสตร์	3.56	ดี
2. สำนักวิชาวิทยาศาสตร์	4.45	ดี
3. สำนักวิชาการจัดการ	3.60	ดี
4. สำนักวิชาเทคโนโลยีสารสนเทศ	4.14	ดี
5. สำนักวิชาอุตสาหกรรมเกษตร	4.66	ดีมาก
6. สำนักวิชานิติศาสตร์	4.15	ดี
7. สำนักวิชาวิทยาศาสตร์เครื่องสำอาง	4.63	ดีมาก
8. สำนักวิชาวิทยาศาสตร์สุขภาพ	4.37	ดี
9. สำนักวิชาพยาบาลศาสตร์	4.58	ดีมาก
10. สำนักวิชาเวชศาสตร์ชะลอวัยและฟื้นฟูสุขภาพ	4.02	ดี
11. สำนักวิชาแพทยศาสตร์	3.94	ดี
12. สำนักวิชาทันตแพทยศาสตร์	2.64	พอใช้
13. สำนักวิชานวัตกรรมสังคม	3.61	ดี
14. สำนักวิชาจีนวิทยา	2.80	พอใช้
มหาวิทยาลัย	3.94	ดี

ตัวบ่งชี้ที่ 5.3 ระบบกำกับและการประกันคุณภาพหลักสูตรและสำนักวิชา

ผลการประเมิน

การประเมินผลการดำเนินงานในภาพรวม ตัวบ่งชี้ที่ 5.3 ระบบกำกับและการประกันคุณภาพหลักสูตรและสำนักวิชา มหาวิทยาลัยมีการกำกับการดำเนินการประกันคุณภาพ ระดับหลักสูตร ระดับสำนักวิชา โดยมีการดำเนินการ ตั้งแต่การควบคุมคุณภาพ การติดตามตรวจสอบคุณภาพและการพัฒนาคุณภาพ การพัฒนาตัวบ่งชี้ และเกณฑ์ การประเมิน ที่จะมุ่งไปที่ระบบการประกันคุณภาพการศึกษาระดับสากล รวมทั้งมีการจัดสรรทรัพยากรเพื่อสนับสนุน การดำเนินงานของหลักสูตรและสำนักวิชาได้อย่างมีประสิทธิภาพ

ในภาพรวมมีผลการประเมินระดับมหาวิทยาลัย คะแนนเท่ากับ 5.00 คะแนน

จุดแข็ง โอกาสในการพัฒนา และข้อเสนอแนะ

องค์ประกอบที่ 5 การบริหารจัดการ

จุดแข็ง

1. มหาวิทยาลัยมีการกำกับกลไกของระบบประกันคุณภาพที่สามารถนำเอาข้อเสนอแนะจากสำนักวิชาสื่อสาร มาถึงส่วนกลาง เพื่อพัฒนาอย่างต่อเนื่อง
2. มหาวิทยาลัยมุ่งเน้นการให้ความสำคัญกับระบบเงินเดือนและสวัสดิการที่สามารถจูงใจให้มีบุคลากรที่มี สมรรถนะสูงสนใจสมัครมาเป็นบุคลากรของมหาวิทยาลัย
3. ผู้บริหารมหาวิทยาลัยเป็นต้นแบบที่ดีด้านความสามารถในการสื่อสารและความสามารถในการบริหาร
4. ผลการบริหารงานของสำนักวิชาระยะ 5 ปี ในภาพรวมมีผลการประเมินดีขึ้นอย่างต่อเนื่อง โดยใน ปีการศึกษา 2561 สำนักวิชาส่วนใหญ่ (9 สำนักวิชา) มีผลการประเมินดีขึ้นกว่าปีก่อนหน้า มี 2 สำนักวิชา ที่ผลการประเมินพัฒนาจากระดับดีขึ้นไประดับดีมาก และมี 2 สำนักวิชาที่ผลการประเมินพัฒนาจาก ระดับพอใช้ขึ้นไประดับดี
5. เริ่มมีการเสนอหลักสูตรเพื่อนำไปสู่การเผยแพร่หลักสูตรที่มีคุณภาพและมาตรฐานในฐานข้อมูล

โอกาสในการพัฒนา

1. แผนยุทธศาสตร์มีประเด็นยุทธศาสตร์ที่ยังซ้ำซ้อนในบางประเด็น อาจทำให้การถ่ายทอดนโยบายขาด น้ำหนักและความชัดเจน
2. ตัวชี้วัดในระดับมหาวิทยาลัยอาจพิจารณาถึงความครอบคลุม และมีค่าเป้าหมายที่สะท้อนถึงปัจจัย แห่งความสำเร็จ และสามารถวัดออกมาเชิงปริมาณเพื่อขับเคลื่อนให้มหาวิทยาลัยบรรลุวิสัยทัศน์
3. เมื่อแผนยุทธศาสตร์มีความชัดเจนแล้ว การถ่ายทอดนโยบายลงสู่การปฏิบัติที่สำคัญอันหนึ่งคือ การกำหนดค่านิยมร่วม ซึ่งถือเป็นกลไกสำคัญในการผลักดัน โดยอาจใช้การถอดวัฒนธรรมองค์กรที่มีอยู่เดิม (การอุทิศให้กับชุมชน และ การทำงานเป็นทีม “ลงแขก”) ให้ออกมาเป็นภาษาที่สื่อสารง่ายโดยอาจมี กิจกรรมรณรงค์ให้ค่านิยมร่วมนี้ฝังอยู่ในพฤติกรรมของบุคลากร จนกลายเป็นวัฒนธรรมองค์กรที่สืบสาน กันรุ่นต่อรุ่น

4. แผนการจัดการความรู้อาจมุ่งเน้นภาพรวมให้มีเป้าหมายที่เกิดกลไกการระบุนวัตกรรมที่สำคัญครอบคลุมทุกพันธกิจและสามารถนำไปใช้ในการปฏิบัติ เพื่อให้เกิดการพัฒนาอย่างต่อเนื่อง การนำข้อมูลที่ถูกลำมาพัฒนาให้เป็นข้อมูลสารสนเทศที่ผู้บริหารสามารถใช้ประกอบการตัดสินใจได้ อาทิ ข้อมูลทาง การเงิน ข้อมูลสถิติเกี่ยวกับนักศึกษา เป็นต้น
5. แผนการพัฒนาบุคลากรโดยมีการแบ่งประเภทการพัฒนาตามประเภท (Segment) ของบุคลากร เป็นอีกปัจจัยที่จำเป็นต้องสอดคล้องกับค่านิยมหลักที่มหาวิทยาลัยกำหนด และสอดคล้องกับยุทธศาสตร์ของมหาวิทยาลัย ทั้งนี้ควรมีการประเมินระดับความพึงพอใจ ความไม่พึงพอใจ และความผูกพันของบุคลากรด้วย
6. แผนกลยุทธ์ทางการเงินที่มองเห็นภาพรวมของความคุ้มค่าที่อาจแยกตามรายหลักสูตร และแยกตามพันธกิจจะทำให้มหาวิทยาลัยมีแนวทางการบริหารต้นทุนและรายรับ ได้มีประสิทธิภาพมากยิ่งขึ้น

ข้อเสนอแนะ

1. เนื่องจากมหาวิทยาลัยจะนำระบบ EdPEX มาใช้ในการพัฒนาคุณภาพ จึงควรจัดทำแผนและแนวทางการดำเนินการให้ชัดเจน อาทิ การพัฒนาผู้บริหารทุกระดับให้มีความเข้าใจ และสามารถสื่อสารให้เกิดความเข้าใจร่วมกันอย่างมีประสิทธิภาพ รวมทั้งระบบสนับสนุนในด้านการจัดการข้อมูลสารสนเทศเพื่อนำไปสู่การตัดสินใจ เป็นต้น
2. การทบทวนกระบวนการจัดทำแผนยุทธศาสตร์ให้เป็นระบบ โดยนำข้อมูลสารสนเทศทั้งเชิงปริมาณและคุณภาพที่มีความสำคัญมาใช้ประกอบในการจัดทำแผนฯ นำไปสู่การกำหนดประเด็นยุทธศาสตร์ที่สำคัญ ตลอดจนการกำหนดตัวชี้วัดและค่าเป้าหมายที่สะท้อนความสำเร็จของวิสัยทัศน์และแผนฯ อย่างเป็นรูปธรรม
3. การค้นหาค่านิยมร่วมควรให้ครอบคลุมถึงการค้นหาพฤติกรรมจากต้นแบบที่ดีและการมีส่วนร่วมของบุคลากรทุกระดับ อย่างไรก็ตาม ค่านิยมต้องสอดคล้องกับปณิธานและนำไปสู่การบรรลุวิสัยทัศน์ด้วย
4. การจัดการความรู้จำเป็นต้องมีกระบวนการเรียนรู้ในงานประจำ เพื่อพัฒนางาน โดยอาจกำหนดให้เป็นตัวชี้วัดรายบุคคลได้
5. ในการจัดทำแผนพัฒนาบุคลากร อาจนำรูปแบบการบริหารสมรรถนะ (Competency) มาใช้ในการดำเนินการ เช่น มีการกำหนดสมรรถนะหลักในรายตำแหน่งงาน และอาจมีการประเมินค้นหาช่องว่างสมรรถนะ (Competency Gap) นำไปสู่การพัฒนาบุคลากรได้อย่างมีประสิทธิภาพ
6. ควรวิเคราะห์สาเหตุที่ส่งผลกระทบต่อผลการประเมินด้านการบริหารงานของสำนักวิชาทั้งด้านบวกและด้านลบ โดยค้นหาปัจจัยแห่งความสำเร็จหรือแนวปฏิบัติที่ดีที่ทำให้สำนักวิชาสามารถพัฒนาการบริหารงานได้ดีขึ้นเพื่อนำไปสู่การแลกเปลี่ยนเรียนรู้รวมทั้งปัจจัยท้าทายที่ส่งผลทำให้การบริหารงานของสำนักวิชามีผลการประเมินลดลง เพื่อหาแนวทางปรับปรุงการบริหารงานต่อไป

ภาคผนวก

ตารางผลการประเมินคุณภาพภายในระดับสำนักวิชา

1. สำนักวิชาศิลปศาสตร์

ตัวบ่งชี้	คะแนนประเมิน	ระดับคุณภาพ
องค์ประกอบที่ 1 การผลิตบัณฑิต	2.61	ระดับพอใช้
องค์ประกอบที่ 2 การวิจัย	4.54	ระดับดีมาก
องค์ประกอบที่ 3 การบริการวิชาการ	4.00	ระดับดี
องค์ประกอบที่ 4 การทำนุบำรุงศิลปและวัฒนธรรม	4.00	ระดับดี
องค์ประกอบที่ 5 การบริหารจัดการ	4.50	ระดับดี
เฉลี่ยรวม	3.56	ระดับดี

2. สำนักวิชาการจัดการ

ตัวบ่งชี้	คะแนนประเมิน	ระดับคุณภาพ
องค์ประกอบที่ 1 การผลิตบัณฑิต	2.81	ระดับพอใช้
องค์ประกอบที่ 2 การวิจัย	5.00	ระดับดีมาก
องค์ประกอบที่ 3 การบริการวิชาการ	3.00	ระดับพอใช้
องค์ประกอบที่ 4 การทำนุบำรุงศิลปและวัฒนธรรม	3.00	ระดับพอใช้
องค์ประกอบที่ 5 การบริหารจัดการ	4.50	ระดับดี
เฉลี่ยรวม	3.60	ระดับดี

3. สำนักวิชานิติศาสตร์

ตัวบ่งชี้	คะแนนประเมิน	ระดับคุณภาพ
องค์ประกอบที่ 1 การผลิตบัณฑิต	3.82	ระดับดี
องค์ประกอบที่ 2 การวิจัย	5.00	ระดับดีมาก
องค์ประกอบที่ 3 การบริการวิชาการ	3.00	ระดับพอใช้
องค์ประกอบที่ 4 การทำนุบำรุงศิลปและวัฒนธรรม	3.00	ระดับพอใช้
องค์ประกอบที่ 5 การบริหารจัดการ	5.00	ระดับดีมาก
เฉลี่ยรวม	4.15	ระดับดี

4. สำนักวิชาเงินวิทยา

ตัวบ่งชี้	คะแนนประเมิน	ระดับคุณภาพ
องค์ประกอบที่ 1 การผลิตบัณฑิต	2.40	ต้องปรับปรุง
องค์ประกอบที่ 2 การวิจัย	4.67	ระดับดีมาก
องค์ประกอบที่ 3 การบริการวิชาการ	1.00	ต้องปรับปรุงเร่งด่วน
องค์ประกอบที่ 4 การทำนุบำรุงศิลปะและวัฒนธรรม	2.00	ต้องปรับปรุง
องค์ประกอบที่ 5 การบริหารจัดการ	2.50	ต้องปรับปรุง
เฉลี่ยรวม	2.80	ระดับพอใช้

5. สำนักวิชานวัตกรรมสังคม

ตัวบ่งชี้	คะแนนประเมิน	ระดับคุณภาพ
องค์ประกอบที่ 1 การผลิตบัณฑิต	2.90	ระดับพอใช้
องค์ประกอบที่ 2 การวิจัย	3.86	ระดับดี
องค์ประกอบที่ 3 การบริการวิชาการ	4.00	ระดับดี
องค์ประกอบที่ 4 การทำนุบำรุงศิลปะและวัฒนธรรม	5.00	ระดับดีมาก
องค์ประกอบที่ 5 การบริหารจัดการ	4.50	ระดับดี
เฉลี่ยรวม	3.61	ระดับดี

6. สำนักวิชาพยาบาลศาสตร์

ตัวบ่งชี้	คะแนนประเมิน	ระดับคุณภาพ
องค์ประกอบที่ 1 การผลิตบัณฑิต	4.25	ระดับดี
องค์ประกอบที่ 2 การวิจัย	4.59	ระดับดีมาก
องค์ประกอบที่ 3 การบริการวิชาการ	5.00	ระดับดีมาก
องค์ประกอบที่ 4 การทำนุบำรุงศิลปะและวัฒนธรรม	5.00	ระดับดีมาก
องค์ประกอบที่ 5 การบริหารจัดการ	5.00	ระดับดีมาก
เฉลี่ยรวม	4.58	ระดับดีมาก

7. สำนักวิชาเวชศาสตร์ชะลอวัยและฟื้นฟูสุขภาพ

ตัวบ่งชี้	คะแนนประเมิน	ระดับคุณภาพ
องค์ประกอบที่ 1 การผลิตบัณฑิต	3.81	ระดับดี
องค์ประกอบที่ 2 การวิจัย	5.00	ระดับดีมาก
องค์ประกอบที่ 3 การบริการวิชาการ	2.00	ต้องปรับปรุง
องค์ประกอบที่ 4 การทำนุบำรุงศิลปและวัฒนธรรม	3.00	ระดับพอใช้
องค์ประกอบที่ 5 การบริหารจัดการ	4.50	ระดับดี
เฉลี่ยรวม	4.02	ระดับดี

8. สำนักวิชาแพทยศาสตร์

ตัวบ่งชี้	คะแนนประเมิน	ระดับคุณภาพ
องค์ประกอบที่ 1 การผลิตบัณฑิต	3.54	ระดับดี
องค์ประกอบที่ 2 การวิจัย	4.20	ระดับดี
องค์ประกอบที่ 3 การบริการวิชาการ	3.00	ระดับพอใช้
องค์ประกอบที่ 4 การทำนุบำรุงศิลปและวัฒนธรรม	5.00	ระดับดีมาก
องค์ประกอบที่ 5 การบริหารจัดการ	4.50	ระดับดี
เฉลี่ยรวม	3.94	ระดับดี

9. สำนักวิชาทันตแพทยศาสตร์

ตัวบ่งชี้	คะแนนประเมิน	ระดับคุณภาพ
องค์ประกอบที่ 1 การผลิตบัณฑิต	2.56	ระดับพอใช้
องค์ประกอบที่ 2 การวิจัย	1.61	ต้องปรับปรุง
องค์ประกอบที่ 3 การบริการวิชาการ	3.00	ระดับพอใช้
องค์ประกอบที่ 4 การทำนุบำรุงศิลปและวัฒนธรรม	3.00	ระดับพอใช้
องค์ประกอบที่ 5 การบริหารจัดการ	4.00	ระดับดี
เฉลี่ยรวม	2.64	ระดับพอใช้

10. สำนักวิชาวิทยาศาสตร์สุขภาพ

ตัวบ่งชี้	คะแนนประเมิน	ระดับคุณภาพ
องค์ประกอบที่ 1 การผลิตบัณฑิต	3.64	ระดับดี
องค์ประกอบที่ 2 การวิจัย	5.00	ระดับดีมาก
องค์ประกอบที่ 3 การบริการวิชาการ	5.00	ระดับดีมาก
องค์ประกอบที่ 4 การทำนุบำรุงศิลปและวัฒนธรรม	5.00	ระดับดีมาก
องค์ประกอบที่ 5 การบริหารจัดการ	5.00	ระดับดีมาก
เฉลี่ยรวม	4.37	ระดับดี

11. สำนักวิชาเทคโนโลยีสารสนเทศ

ตัวบ่งชี้	คะแนนประเมิน	ระดับคุณภาพ
องค์ประกอบที่ 1 การผลิตบัณฑิต	3.30	ระดับพอใช้
องค์ประกอบที่ 2 การวิจัย	5.00	ระดับดีมาก
องค์ประกอบที่ 3 การบริการวิชาการ	5.00	ระดับดีมาก
องค์ประกอบที่ 4 การทำนุบำรุงศิลปและวัฒนธรรม	5.00	ระดับดีมาก
องค์ประกอบที่ 5 การบริหารจัดการ	4.50	ระดับดี
เฉลี่ยรวม	4.14	ระดับดี

12. สำนักวิชาอุตสาหกรรมเกษตร

ตัวบ่งชี้	คะแนนประเมิน	ระดับคุณภาพ
องค์ประกอบที่ 1 การผลิตบัณฑิต	4.44	ระดับดี
องค์ประกอบที่ 2 การวิจัย	5.00	ระดับดีมาก
องค์ประกอบที่ 3 การบริการวิชาการ	5.00	ระดับดีมาก
องค์ประกอบที่ 4 การทำนุบำรุงศิลปและวัฒนธรรม	5.00	ระดับดีมาก
องค์ประกอบที่ 5 การบริหารจัดการ	4.50	ระดับดี
เฉลี่ยรวม	4.66	ระดับดีมาก

13. สำนักวิชาวิทยาศาสตร์

ตัวบ่งชี้	คะแนนประเมิน	ระดับคุณภาพ
องค์ประกอบที่ 1 การผลิตบัณฑิต	4.32	ระดับดี
องค์ประกอบที่ 2 การวิจัย	5.00	ระดับดีมาก
องค์ประกอบที่ 3 การบริการวิชาการ	3.00	ระดับพอใช้
องค์ประกอบที่ 4 การทำนุบำรุงศิลปและวัฒนธรรม	5.00	ระดับดีมาก
องค์ประกอบที่ 5 การบริหารจัดการ	4.50	ระดับดี
เฉลี่ยรวม	4.45	ระดับดี

14. สำนักวิชาวิทยาศาสตร์เครื่องสำอาง

ตัวบ่งชี้	คะแนนประเมิน	ระดับคุณภาพ
องค์ประกอบที่ 1 การผลิตบัณฑิต	4.21	ระดับดี
องค์ประกอบที่ 2 การวิจัย	5.00	ระดับดีมาก
องค์ประกอบที่ 3 การบริการวิชาการ	5.00	ระดับดีมาก
องค์ประกอบที่ 4 การทำนุบำรุงศิลปและวัฒนธรรม	5.00	ระดับดีมาก
องค์ประกอบที่ 5 การบริหารจัดการ	5.00	ระดับดีมาก
เฉลี่ยรวม	4.63	ระดับดีมาก

กำหนดการประเมินคุณภาพการศึกษาภายใน ระดับสถาบัน

ประจำปีการศึกษา ๒๕๖๑ มหาวิทยาลัยแม่ฟ้าหลวง

ระหว่างวันที่ ๒๔ - ๒๖ พฤศจิกายน ๒๕๖๒

วันอาทิตย์ที่ ๒๔ พฤศจิกายน ๒๕๖๒

เวลา	กิจกรรม	สถานที่
๑๐.๐๐ - ๑๐.๓๐ น.	คณะกรรมการประเมินฯ วางแผนการดำเนินงาน	ห้องประชุมคอยแฉ่ม
๑๐.๓๐ - ๑๒.๐๐ น.	คณะกรรมการประเมินฯ - สรุปผลการประเมินเบื้องต้น - ตรวจสอบเอกสาร / หลักฐาน ที่เกี่ยวกับการดำเนินงานตามตัวบ่งชี้และรายการตรวจสอบคุณภาพของมหาวิทยาลัย	อาคารวันชัย ศิริชนะ
๑๒.๐๐ - ๑๓.๐๐ น.	รับประทานอาหารกลางวัน	ห้องทำสุด อาคารวันชัย ศิริชนะ
๑๓.๐๐ - ๑๖.๐๐ น.	คณะกรรมการประเมินฯ - ตรวจสอบเอกสาร / หลักฐาน ที่เกี่ยวกับการดำเนินงานตามตัวบ่งชี้และรายการตรวจสอบคุณภาพของมหาวิทยาลัย - จัดเตรียมประเด็นคำถามเพื่อสัมภาษณ์ผู้เกี่ยวข้อง	ห้องประชุมคอยแฉ่ม อาคารวันชัย ศิริชนะ

วันจันทร์ที่ ๒๕ พฤศจิกายน ๒๕๖๒

เวลา	กิจกรรม	สถานที่
๐๘.๑๕ - ๐๘.๐๐ น.	คณะกรรมการประเมินฯ ประชุมร่วมกัน เพื่อเตรียมพร้อมพบผู้บริหาร	ห้องประชุมทำสุด อาคารวันชัย ศิริชนะ
๐๘.๐๐ - ๑๐.๐๐ น.	คณะกรรมการประเมินฯ พบผู้บริหาร (อธิการบดี/รองอธิการบดี/คณบดี/ผู้อำนวยการศูนย์/หัวหน้าส่วน) - อธิการบดีกล่าวต้อนรับและแนะนำผู้บริหาร - ประธานกรรมการฯ กล่าววัตถุประสงค์ฯ และแนะนำคณะกรรมการประเมินฯ - อธิการบดีนำเสนอข้อมูลมหาวิทยาลัย - คณะกรรมการประเมินฯ ซักถามข้อมูลเบื้องต้นกับผู้บริหาร	ห้องประชุมคอยแฉ่ม อาคารวันชัย ศิริชนะ
๑๐.๑๕ - ๑๐.๓๐ น.	สัมภาษณ์กรรมการสภามหาวิทยาลัย	ห้องประชุมทำสุด อาคารวันชัย ศิริชนะ

๑๐.๓๐ - ๑๒.๐๐ น.	แบ่งกลุ่มสัมภาษณ์		
	๑๐.๓๐ - ๑๑.๓๐ น.	๑๑.๓๐ - ๑๒.๐๐ น.	
	- ผู้แทนชุมชนและผู้ใช้บัณฑิต	- ศิษย์เก่าและนักศึกษา	ผศ.ดร.อัจฉราพร ศรีภูษณาพรหม ผศ.ดร.จุฑามาศ นีวัฒน์ ***** ห้องประชุมนางแล
- อาจารย์	- เจ้าหน้าที่	ผศ.ดร.จงรักษ์ หงษ์งาม ผศ.จักรกฤษณ์ สถาปนาศิริ อาจารย์ ดร.ศิวพร ประมาลย์ ***** ห้องประชุมแม่ข้าวต้ม	
๑๒.๐๐ - ๑๓.๓๐ น.	พักรับประทานอาหารกลางวัน		
๑๓.๓๐ - ๑๕.๐๐ น.	คณะกรรมการประเมินฯ ตรวจสอบหน่วยงานสนับสนุนการศึกษาและสภาพแวดล้อมภายในมหาวิทยาลัย		
๑๓.๓๐ - ๑๔.๐๐ น.	ห้องปฏิบัติการวิทยาศาสตร์ (อาคาร S7)	สำนักงานให้คำปรึกษาและช่วยเหลือนักศึกษา (อาคาร D1)	
๑๔.๐๐ - ๑๔.๓๐ น.	ห้องปฏิบัติการเรียนรู้ (อาคาร S7)	หอพักนักศึกษา (อาคารหอพักนักศึกษา)	
๑๔.๓๐ - ๑๕.๐๐ น.	ศูนย์บรรณสารและสื่อการศึกษา (อาคาร AV)	โครงการจัดตั้งพิพิธภัณฑ์ อารยธรรมลุ่มน้ำโขง (อาคาร D1)	
	ผศ.ดร.อัจฉราพร ศรีภูษณาพรหม ผศ.ดร.จุฑามาศ นีวัฒน์	ผศ.ดร.จงรักษ์ หงษ์งาม ผศ.จักรกฤษณ์ สถาปนาศิริ อาจารย์ ดร.ศิวพร ประมาลย์	
๑๕.๐๐ - ๑๗.๓๐ น.	คณะกรรมการประเมินฯ ตรวจสอบเอกสาร / หลักฐานที่เกี่ยวข้องกับการดำเนินงานตามตัวบ่งชี้และรายการตรวจสอบคุณภาพของมหาวิทยาลัย		ห้องประชุมตอยแง่ม อาคารวันชัย ศิริชนะ
๑๘.๐๐ น.	รับประทานอาหารเย็น		

วันอังคารที่ ๒๖ พฤศจิกายน ๒๕๖๒

เวลา	กิจกรรม	สถานที่
๐๘.๓๐ - ๑๑.๐๐ น.	- คณะกรรมการประเมินฯ สรุปผลการประเมินคุณภาพภายในระดับสถาบัน	ห้องประชุมตอยแง่ม อาคารวันชัย ศิริชนะ
๑๑.๐๐ - ๑๒.๐๐ น.	- คณะกรรมการประเมินฯ นำเสนอผลการประเมินด้วยวาจาต่อคณะผู้บริหารของมหาวิทยาลัยแม่ฟ้าหลวง	ห้องประชุมตอยแง่ม อาคารวันชัย ศิริชนะ
๑๒.๐๐ - ๑๓.๐๐ น.	พักรับประทานอาหารกลางวัน	
๑๓.๐๐ น.	คณะกรรมการประเมินฯ เดินทางกลับโดยสวัสดิภาพ	

หมายเหตุ : ๑. กำหนดการอาจเปลี่ยนแปลงได้ตามความเหมาะสม

๒. ผู้ประสานงาน นายชัยพงศ์ แก้วกล้า

นางศิริขวัญ ปัญสมคิด

นางสาวลินราพร ภิระบัน

ประมวลภาพการตรวจประเมินคุณภาพการศึกษาภายใน ประจำปีการศึกษา 2561



คณะผู้จัดทำ

อธิการบดี มหาวิทยาลัยแม่ฟ้าหลวง (รองศาสตราจารย์ ดร.ชยาพร วัฒนศิริ)	ที่ปรึกษา
รองอธิการบดี มหาวิทยาลัยแม่ฟ้าหลวง (ศาสตราจารย์ ดร.สุจิตรา วงศ์เกษมจิตต์)	ที่ปรึกษา
หัวหน้าส่วนประกันคุณภาพการศึกษาและพัฒนาหลักสูตร (นายชัยพงศ์ แก้วกล้า)	ผู้จัดทำ
นางศิริขวัญ ปัญสมคิด	ผู้จัดทำ
นางสาวลินราพร ภิระบัน	ผู้จัดทำ
นางเกษมศรี คงมีลาภ	ผู้จัดทำ
นายดนุพล วงศ์ไชย	ผู้จัดทำ
นางสาววรรณภา เนตรสุวรรณ	ผู้จัดทำ
นางสาวมาลินี รียะแทน	ผู้จัดทำ

MFUIQA 2561

ส่วนประกันคุณภาพการศึกษาและพัฒนาหลักสูตร
333 ม.1 ต.ท่าสุด อ.เมือง จ.เชียงราย 57100
โทรศัพท์ 0-5391-6408-9 โทรสาร 0-5391-6379