



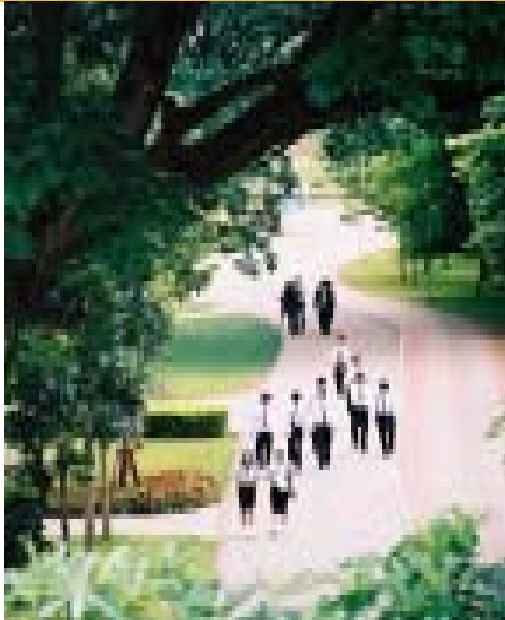
MFLU newsletter

www.mfu.ac.th

ปลูกป่า สร้างคน

จดหมายข่าวมหาวิทยาลัยแม่ฟ้าหลวง ปีที่ 2 ฉบับที่ 19 ประจำเดือนเมษายน 2549

An Ideal Place to live and learn



มหาวิทยาลัยแม่ฟ้าหลวง
มหาวิทยาลัยที่สวยที่สุดในประเทศไทย



EDITOR

ด้วยกรอบแนวความคิดเบื้องต้นในการออกแบบที่จะสร้างมหาวิทยาลัยแห่งนี้ให้เป็น **มหาวิทยาลัยในสวน** (University in the park) ทำให้การวางผังแม่บทด้านกายภาพคำนึงถึงความเหมาะสมของสถาปัตยกรรมที่มีลักษณะกลมกลืนกับสิ่งแวดล้อมทางธรรมชาติเดิม และมีการจัดสภาพแวดล้อมที่เอื้อต่อการใช้ประโยชน์ อาคารทั้งหมดเข้ากันได้กับบรรยากาศเขียวชอุ่ม ตั้งอยู่อย่างโดดเด่นบริเวณเชิงเขาตลอดจนมีการจัดแบ่งพื้นที่ออกจากกันอย่างชัดเจน แต่สามารถเดินถึงกันได้โดยสะดวก คือ มีทั้งที่ๆ จัดไว้ให้เป็นส่วนการศึกษา ส่วนพักอาศัย ส่วนกีฬาและสันทนาการ ส่วนบริการ และอำนวยความสะดวกต่างๆ ขณะที่ในส่วนของการจัดภูมิสถาปัตยกรรมก็เน้นการปลูกต้นไม้จำนวนมาก และมุ่งการจัดสวนดอกไม้ตามแต่ฤดูกาล **มหาวิทยาลัยแม่ฟ้าหลวง** จึงเป็นที่รู้จักทั่วไป และได้รับการยอมรับอย่างกว้างขวางในแง่ของสวยงามอย่างเป็นเอกลักษณ์

ตอกย้ำด้วยผลการโหวตอย่างล้นหลามจาก www.eduzones.com ที่โหม่งมหาวิทยาลัยแม่ฟ้าหลวงเป็นมหาวิทยาลัยที่สวยงามที่สุดในประเทศไทยอีกคำรบหนึ่ง

เพราะเมื่อต้นเดือนเมษายนที่ผ่านมา ณ Siam Paragon Hall ในงานนิทรรศการการศึกษาประจำปีของทาง www.eduzones.com ในฐานะเว็บไซต์ด้านการศึกษาที่มีนักเรียนนักศึกษาเข้าชมมากที่สุด ได้มีการประกาศผลการสำรวจความนิยมจากนักเรียนนักศึกษาทั่วประเทศที่มีต่อคณะและมหาวิทยาลัยต่างๆ ในชื่อโครงการ The most popular University 2006 จากผู้ร่วมโหวตถึงกว่า 300,000 คะแนน ผลปรากฏว่ามหาวิทยาลัยแม่ฟ้าหลวงได้รับการโหวตให้เป็นมหาวิทยาลัยที่สวยงามที่สุดในประเทศประจำปีนี้ เป็นอีกหนึ่งความภาคภูมิใจของเรชาวแม่ฟ้าหลวง

ณัฐกร วิทิตานนท์

แนะนำสถานที่ท่องเที่ยว จ.เชียงราย

ไร่แม่ฟ้าหลวง

ไร่แม่ฟ้าหลวงตั้งอยู่ ณ บ้านป่าจั่ว ห่างจากตัวเมืองเชียงรายราว 5 กิโลเมตร จัดตั้งขึ้นจากสมเด็จพระศรีนครินทราบรมราชชนนี ทรงพระกรุณาโปรดเกล้าฯ พระราชทานทรัพย์ส่วนพระองค์ซื้อที่ดินเพื่อเป็นสถานอบรมเยาวชนจากถิ่นทุรกันดาร ในความดูแลของมูลนิธิแม่ฟ้าหลวง พื้นที่กว่า 140 ไร่ ปัจจุบันไร่แม่ฟ้าหลวงทำหน้าที่เสมือนอุทยาน-พิพิธภัณฑ์ เนื่องจากการปรับสถานที่ให้เป็นอาคารที่อนุรักษ์วัตถุทางวัฒนธรรมล้านนาที่ได้มาจากทั้งการบริจาค และการซื้อ โดยมีการสร้างอาคารที่สำคัญทั้งสิ้น 3 หลังคือ หอคำ หอคำน้อย และหอแก้ว



บริเวณโดยรอบมีการจัดภูมิทัศน์เป็นส่วนที่ร่มครึ้มด้วยหมู่พันธุ์ไม้พื้นเมือง และพันธุ์ไม้หอมนานาชนิด มีสระน้ำขนาดใหญ่ล้อมรอบอาคาร ซึ่งแต่ละหลังที่ยังคงรักษาลักษณะล้านนาที่โดดเด่นไว้เปรียบเหมือนขุมความรู้ทั้งด้านสถาปัตยกรรม และการใช้วัสดุ ได้แก่ ศาลาสีหน้า ศาลาคำ ศาลาพักต่างๆ



หอคำน้อย



หอแก้ว



ตุงกระด้างที่ประดับอยู่ในสวน

อาคารแต่ละหลังมีประวัติ และการจัดแสดง ภายในดังนี้

หอคำ

‘หอคำแม่ฟ้าหลวง’ เป็นที่เก็บรักษาเครื่อง ใหญ่สำแม่ฟ้าหลวงในวโรกาสที่พระองค์ท่านทรงเจริญ พระชนมายุครบ 90 พรรษา ก่อสร้างขึ้นเมื่อปี พ.ศ. 2530 กลางหอคำมีปราสาทประดิษฐาน ‘พระพร้าโต้’ พระพุทธรูปไม้สักจากอำเภอเมือง จังหวัดแพร่ ที่สลัก ขึ้นตั้งแต่ พ.ศ. 2336 โดยมีมือช่างพื้นบ้าน มูลนิธิ แม่ฟ้าหลวงเห็นว่าควรจะถนอม รักษาศิลปะวัตถุทั้งดงาม นี้ไว้ จึงได้ซื้อเครื่องสลักภัณฑ์เหล่านี้มารวบรวมดูแล รักษาไว้ และในขณะเดียวกันก็มีผู้บริจาคสมทบเป็นจำนวน มาก สลักภัณฑ์เป็นสิ่งที่มิประโยชน์ใช้สอย ช่วยให้ เกิดความสว่าง ความสงบ ความสวยงาม และความหวังมา หลายชั่วอายุคนในล้านนาไทย

หอคำน้อย

ตั้งห่างจากหอคำประมาณ 500 เมตร “หอคำ น้อย” เป็นสถาปัตยกรรมที่ตั้งอยู่ท่ามกลางห้อมสวน เป็นอาคารที่มีส่วนประกอบของศิลาแลง และไม้ ปิดทึบโดยรอบ มีเพียงช่องระบายลมที่เป็นช่องว่าง ระหว่างส่วนบนของผนังกับเพดาน โดยมีซี่กรงไม้กันพื้นที่ ระหว่างภายใน และภายนอกอาคาร แผ่นพับโรแม่ฟ้า หลวง ให้รายละเอียดเกี่ยวกับหอคำน้อยไว้ว่า “เป็นสถาน

ที่เก็บรักษาภาพจิตรกรรมฝาผนังสีฝุ่นจากวัดเวียงต้า อ.สอง จ.แพร่ ที่มีอายุเก่าแก่ ตั้งแต่สมัยรัตนโกสินทร์ตอนต้น (ร.3 – ร.4) แม้ ภายนอกอาคารจะปิดอย่างมิดชิด แต่ยังคงความวิจิตรของสถาปัตยกรรมล้านนาที่ออกแบบเฉพาะ เพื่อรักษาภาพ โบราณภายในมิให้เสื่อมสลายไปกับกาลเวลา”

หอแก้ว

หอแก้วจัดแสดงศิลปวัตถุทางวัฒนธรรม มีทั้งนิทรรศการถาวร และ หมุนเวียนที่จัดแสดงอย่างต่อเนื่อง เพื่อเผยแพร่ความรู้เกี่ยวกับวิถีชีวิตความเป็นมา และประเพณีวัฒนธรรมของล้านนา อันเป็นความภูมิใจที่ของมีค่าเหล่านี้ได้ถูก รวบรวมไว้ และรอคอยให้อุชนได้ศึกษาประวัติความเป็นมาสืบไป

ผู้ชมจะต้องเสียค่าเข้าชมเพิ่มเติมในส่วนนี้ 50 บาท และจะมีเจ้าหน้าที่ แนะนำ หน้าที่โดยรวมของพื้นที่ต่างๆ ตั้งแต่การจัดแสดงวัตถุทางวัฒนธรรมของ ล้านนาที่ไม่ได้มีการสร้างเนื้อหาเรื่อง หากแต่ยังคงเป็นการจัดแสดงวัตถุแยก เป็นชิ้นๆ เช่น ยันต์ครุฑาศรีวิชัย ตุงกระด้าง

อย่างไรก็ดีในส่วนถัดไป ประเด็นในการถ่ายทอดความรู้มีอยู่ด้วยกัน 2 จุดใหญ่ คือ ความรู้เกี่ยวกับไม้สัก อันได้แก่ สักทอง สักขี้ควาย สักหยวก สักหิน และสักไฟ จากนั้นเป็นการกล่าวถึงการขยายพันธุ์ไม้สักด้วยวิธีต่างๆ ถัดไป เป็นการแสดงวัตถุที่ทำจากวัสดุไม้ อาทิ เสลียง เครื่องดนตรี โครงสร้างทางสถาปัตยกรรมที่ทำด้วยไม้ ส่วนที่น่าสนใจอีกแห่งในหอแก้ว คือ ห้องจัดแสดง พระพุทธรูป เพราะมีการสร้างสถาปัตยกรรมให้ผู้ชมได้เข้าใจถึงตำแหน่งการจัดวาง พระพุทธรูป แต่ผู้ชมจะไม่สามารถเข้าไปชมด้านในได้ ด้วยเหตุผลเรื่องความปลอดภัย

หากท่านใดสนใจเข้าชมโรแม่ฟ้าหลวง สามารถเข้าเยี่ยมชมได้ทุกวัน อังคารถึงวันอาทิตย์ ตั้งแต่เวลา 10.00 - 18.00 น. อัตราค่าเข้าชมโรแม่ฟ้าหลวง คนไทยคนละ 150 บาท ชาวต่างประเทศคนละ 200 บาท รับรองว่ามาเชียงใหม่แล้วแวะเที่ยวโรแม่ฟ้าหลวง ไม่มีผิดหวังอย่างแน่นอน



การแสดงในหอแก้ว



สลักภัณฑ์



สลักภัณฑ์

เตรียมพร้อมเข้าสู่ แพล. กับ "How to Live and Learn on Campus"



มหาวิทยาลัยแม่ฟ้าหลวง เป็นมหาวิทยาลัยที่ใช้ภาษาอังกฤษเป็นสื่อหลักในการเรียนการสอนในทุกสำนักวิชา ซึ่งมหาวิทยาลัยได้รับนักศึกษาเพิ่มขึ้นตามลำดับ และในปีการศึกษา 2549 มหาวิทยาลัยมีนักศึกษาระดับปริญญาตรีที่ผ่านระบบการคัดเลือกจากระบบปรับตรงทั่วประเทศ ระบบโควตา และระบบ Admission มากกว่า 2,500 คน ใน 8 สำนักวิชา 21 สาขา

ในแต่ละปีนักศึกษาใหม่ของมหาวิทยาลัยแม่ฟ้าหลวงมาจากหลายภูมิภาคของประเทศ ดังนั้น นักศึกษาแต่ละคนจึงอาจมีสภาพร่างกายจิตใจและการเรียนรู้ที่แตกต่างกันออกไป ซึ่งอาจส่งผลไปยังการเรียน และการใช้ชีวิตในรั้วมหาวิทยาลัย ดังนั้น มหาวิทยาลัยแม่ฟ้าหลวงจึงได้มีนโยบายจัดเตรียมความพร้อมสำหรับนักศึกษาใหม่ ในด้านการใช้ชีวิต การคบเพื่อน การดูแลตนเอง การเรียนในระดับมหาวิทยาลัย การปฏิบัติตามกฎระเบียบของมหาวิทยาลัยให้กับนักศึกษาใหม่ทุกคน รวมถึงการเตรียมความพร้อมด้านการใช้ภาษาอังกฤษเป็นสื่อในการเรียนการสอนให้กับนักศึกษา

จากแนวความคิดดังกล่าวทำให้ 3 หน่วยงานในมหาวิทยาลัย คือ ส่วนประกันคุณภาพการศึกษาและพัฒนาหลักสูตร สำนักวิชาศิลปศาสตร์ และส่วนพัฒนานักศึกษาจัดโครงการ "How to Live and Learn on Campus" ในระหว่างวันที่ 18 - 28 พฤษภาคม 2549 ขึ้น ซึ่งนักศึกษาใหม่ที่เข้าร่วมโครงการจะได้เรียนภาษาอังกฤษปรับพื้นฐาน จำนวน 45 ชั่วโมง ร่วมกิจกรรมสนทนาการเพื่อเชื่อมความสัมพันธ์ และการฟังบรรยายพิเศษโดยวิทยากรผู้เชี่ยวชาญด้านการใช้ภาษาอังกฤษและด้านสังคม เช่น อาจารย์สุวลี ชินกำธรวงศ์ ผู้เชี่ยวชาญด้านการสอนภาษาอังกฤษ จากมหาวิทยาลัยเทคโนโลยีพระจอมเกล้าธนบุรี, นายแพทย์วิทยา นาควัชระ นักจิตวิทยาและผู้แต่งหนังสือชื่อดัง รวมถึง คุณศันสนีย์ ศีตะปัญญ เมอลเลอร์ พิธีกรและนักจัดรายการวิทยุภาคภาษาอังกฤษ

มหาวิทยาลัยแม่ฟ้าหลวงหวังเป็นอย่างยิ่งว่าโครงการ "How to Live and Learn on Campus" จะสามารถทำให้นักศึกษาใหม่ทุกคนได้เรียนรู้ทักษะการใช้ชีวิต ทักษะการเรียนรู้ การปรับตัวเข้ากับสภาพแวดล้อมใหม่ได้อย่างเหมาะสม และที่สำคัญคือนักศึกษาจะมีความรู้ด้านภาษาอังกฤษที่เพิ่มขึ้นและมีความพร้อมสำหรับการเรียนการสอนในแบบฉบับเฉพาะตัวของมหาวิทยาลัยต่อไป

เปิดโลกการสร้างแอนิเมชัน 3 มิติ กับมหาวิทยาลัยแม่ฟ้าหลวง

มหาวิทยาลัยแม่ฟ้าหลวง เปิดอบรมการสร้างแอนิเมชัน 3 มิติ ตั้งแต่ระดับพื้นฐานถึงขั้นสูง ซึ่งบุคลากรด้านแอนิเมชันขาดแคลน ส่วนทางความต้องการทางตลาดมีสูง หวังประชาชนเชิงรายนำไปประยุกต์ใช้ในการสร้างกราฟิก สื่อการสอน เว็บกราฟิก จำลองวัตถุด้วย โปรแกรม Maya 7.0 พร้อมรับประกาศนียบัตร

นายพฤทธิ พุฒจร อาจารย์ประจำสำนักวิชาเทคโนโลยีสารสนเทศ เผยว่าปัจจุบันแนวโน้มอุตสาหกรรมทางด้านคอมพิวเตอร์แอนิเมชันของประเทศไทย และภูมิภาคเอเชียกำลังเติบโตอย่างรวดเร็ว เนื่องจากคอมพิวเตอร์กราฟิกแอนิเมชัน ได้เข้ามามีบทบาทกับงาน Digital Contentsทุกประเภท อาทิ ด้านวิศวกรรม วิทยาศาสตร์ งานคอมพิวเตอร์ดีไซน์ และมัลติมีเดีย เกมส์ สื่อการสอน e-Learning เว็บไซต์ ภาพยนตร์ ทีวีโทรทัศน์ โฆษณา สื่อสิ่งพิมพ์ และอื่นๆ ทำให้เกิดการลงทุน และการจ้างงานผู้ที่มีความรู้ความสามารถทางด้านนี้เพิ่มมากขึ้นเรื่อยๆ อีกทั้งได้รับการสนับสนุนอย่างเต็มที่จากรัฐบาล

และกระทรวงเทคโนโลยีสารสนเทศ โดยคาดว่าจะสร้างรายได้ให้แก่ประเทศเป็นเงินมากกว่า 7,000 ล้านบาทต่อปี ซึ่งสวนทางกับจำนวนบุคลากรที่ยังขาดแคลนด้านคอมพิวเตอร์แอนิเมชันและมัลติมีเดียในระดับทั่วไป และผู้เชี่ยวชาญ

มหาวิทยาลัยแม่ฟ้าหลวงหวังจุดประกายการเรียนรู้ และสร้างแนวทางการพัฒนาศักยภาพทางเทคโนโลยีสารสนเทศของชาวเชียงรายให้ก้าวทันระดับโลก และเปิดโอกาสใหม่ๆ ในตลาดวิชาชีพ จึงเปิดอบรมการสร้างแอนิเมชันสามมิติเบื้องต้น ในวันที่ 19-21 พฤษภาคม 2549 และการสร้างแอนิเมชันขั้นสูง ในวันที่ 26-28 พฤษภาคม 2549 ด้วยโปรแกรม Maya 7.0

ซึ่งในการอบรมในครั้งนี้ อบรมโดยวิทยากรผู้มีประสบการณ์ตรง อบรมเสร็จรับประกาศนียบัตรรับรองความสามารถ สำหรับผู้ที่สนใจสามารถสอบถามรายละเอียดเพิ่มเติมได้ที่ศูนย์บริการวิชาการ มหาวิทยาลัยแม่ฟ้าหลวง โทรศัพท์ 0-5391-6393, 0-5391-6386 โทรสาร 0-5391-6384 ในวันและเวลาราชการ



ขอเชิญร่วมบริจาคเงินสมทบทุนการศึกษาสิรินธร

ที่มา

1. เพื่อเป็นการเทิดพระเกียรติในวโรกาสที่สมเด็จพระเทพรัตนราชสุดาฯ สยามบรมราชกุมารี ทรงมีพระชนมายุครบ 48 พรรษา ในปี พ.ศ. 2546
2. เพื่อเป็นการให้โอกาสทางการศึกษากับนักเรียนที่จบชั้นมัธยมศึกษาปีที่ 3 ที่มีผลการเรียนดี แต่มีฐานะยากจน มีความประพฤติเรียบร้อย มีภูมิลำเนาอยู่ในถิ่นทุรกันดาร หรือเป็นชาวไทยภูเขา หรือจากโรงเรียน ตชด. หรือโรงเรียนที่ตั้งอยู่ใน 4 จังหวัดภาคเหนือตอนบน ได้แก่ จังหวัดเชียงราย พะเยา แพร่ และน่าน ให้ได้รับการศึกษาต่อจนสำเร็จการศึกษาในระดับปริญญาตรี ณ มหาวิทยาลัยแม่ฟ้าหลวง
3. เพื่อเป็นการเสริมสร้างความสัมพันธ์อันดีระหว่างมหาวิทยาลัยแม่ฟ้าหลวงกับชุมชนท้องถิ่น

จำนวนเงินทุนการศึกษา

นักเรียน นักศึกษาทุนการศึกษาสิรินธรที่ได้รับการคัดเลือก จะได้รับความช่วยเหลือด้านทุนทรัพย์ทางการศึกษา ซึ่งจะคัดเลือกประมาณปีละ 10 - 15 ทุน โดยมหาวิทยาลัยให้ทุนการศึกษาตั้งแต่ชั้นมัธยมศึกษาปีที่ 4 จนสำเร็จการศึกษาระดับปริญญาตรี ณ มหาวิทยาลัยแม่ฟ้าหลวง ตามรายละเอียดดังนี้

- | | |
|---|--------------------------|
| 1. ระดับมัธยมศึกษาปีที่ 4 - 6 ได้รับทุนละ | 5,000.- บาท/ปี |
| 2. ระดับอุดมศึกษาประมาณทุนละ | 80,000.- บาท/ปี แบ่งเป็น |
| - ค่าเล่าเรียนประมาณ | 38,000.- บาท/ปี |
| - ค่าใช้จ่ายรายเดือน (3,500.- บาท/เดือน) | 42,000.- บาท/ปี |

เงื่อนไขการรับทุน

1. คณะกรรมการพิจารณาทุนการศึกษาสิรินธร มหาวิทยาลัยแม่ฟ้าหลวง จะมอบทุนการศึกษาให้กับนักเรียน ตั้งแต่ชั้นมัธยมศึกษาปีที่ 4 จนสำเร็จการศึกษาระดับปริญญาตรี ณ มหาวิทยาลัยแม่ฟ้าหลวง รวมระยะเวลา 7 ปี รวมเป็นเงินทุนการศึกษาประมาณ 335,000.- บาท/คน
2. ในระหว่างที่กำลังศึกษาในระดับมัธยมศึกษาตอนปลาย นักเรียนผู้รับทุนการศึกษาจะต้องมีผลการเรียนเฉลี่ยในแต่ละปีการศึกษา ไม่ต่ำกว่า 3.00 และเมื่อจบชั้นมัธยมศึกษาปีที่ 6 ต้องมีผลการเรียนเฉลี่ยสะสมไม่ต่ำกว่า 3.25
3. นักเรียนต้องเขียนจดหมายรายงานผลการเรียนให้ท่านเจ้าของทุนทราบทุกภาคการศึกษา และรายงานผลการเรียนให้มหาวิทยาลัยทราบ

อบรมผู้บริหารมหาวิทยาลัยในโครงการ University Network

ตลาดหลักทรัพย์แห่งประเทศไทยวางใจเลือกมหาวิทยาลัยแม่ฟ้าหลวงเป็นสถานที่จัดอบรมโครงการ SYMTEMATIC PROBLEM SOLVING & DECISION MAKING แก่ผู้บริหารในภาคเหนือ จำนวน 25 ท่าน ที่มีความร่วมมือกับตลาดหลักทรัพย์แห่งประเทศไทยในโครงการ University Network ได้แก่ มหาวิทยาลัยเชียงใหม่ มหาวิทยาลัยพายัพ มหาวิทยาลัยราชภัฏเชียงราย และมหาวิทยาลัยแม่ฟ้าหลวง ในวันที่ 24-26 พฤษภาคม พ.ศ.2549

สำหรับการอบรมครั้งนี้ ตลาดหลักทรัพย์แห่งประเทศไทยได้เชิญคุณอุดม สว่างจิต ACI Consulting จาก Acclaimed Consultants International Co.,Ltd. เป็นวิทยากรฝึกอบรม โดยผ่านกระบวนการฝึกอบรมแบบการบรรยายสรุป การอภิปรายกลุ่ม การระดมสมอง และกรณีศึกษา ทั้งนี้ เพื่อเป็นการเพิ่มความรู้ และทักษะในเรื่องของการแก้ปัญหา และการตัดสินใจอย่างเป็นระบบ สำหรับผู้บริหารในสถาบันการศึกษาต่างๆ



หน่วยความร่วมมือทางวิชาการ ฝรั่งเศส-อนุภูมิภาคกลุ่มแม่น้ำโขง ได้จัดโครงการสนทนาภาษาฝรั่งเศสขึ้นในระหว่างวันที่ 7 พฤศจิกายน 2548 - 8 กุมภาพันธ์ 2549 ทุกวันจันทร์ อังคาร พุธ และศุกร์ เวลา 15.00-18.00 น. โดยมี Miss Clmence REGAUD เป็นวิทยากรประจำโครงการ มีผู้เข้าร่วมโครงการรวมทั้งสิ้น 59 คน ประกอบด้วยนักศึกษา อาจารย์ และบุคลากร ซึ่งโครงการนี้จัดขึ้น มีวัตถุประสงค์เพื่อเปิดโอกาสให้นักศึกษา และบุคลากรที่มีความสนใจด้านภาษาฝรั่งเศส ได้เข้ามาเพิ่มเติมความรู้ และฝึกฝนทักษะการพูดภาษาฝรั่งเศส แล้วสามารถนำไปประยุกต์ใช้ในการทำงาน และการศึกษาได้

เนื่องจากว่าผู้เข้าร่วมโครงการมีความรู้พื้นฐานด้านภาษาฝรั่งเศสที่แตกต่างกัน ดังนั้น วิทยากรจึงแบ่งผู้เรียนออกเป็น 2 กลุ่มใหญ่ คือ กลุ่มที่ไม่มีพื้นฐาน และกลุ่มที่มีพื้นฐานบ้างแล้วซึ่งกิจกรรมของแต่ละกลุ่มก็จะยาก หรือง่ายแตกต่างกันออกไปขึ้นอยู่กับความสามารถของผู้เรียน

กลุ่มที่ไม่มีพื้นฐาน เป็นการใช้ภาษาพูด และความจำ ไม่มีการเขียน จดบันทึก หรืออ่านในชั้นเรียน หัวข้อที่ใช้สนทนาในแต่ละวันจะเป็นเรื่องง่ายๆ ใกล้ตัว เช่น การทักทาย การแนะนำตัวเอง ถามชื่อ สัญชาติ อาชีพ การเรียน สถานที่ ชื่อของ เป็นต้น ซึ่งวิทยากรก็จะสอดแทรกกิจกรรมหรือเกมส์ที่มีความสัมพันธ์กับหัวข้อที่

สนทนาในแต่ละวันเข้าไปด้วย เพื่อให้ผู้เรียนมีความเข้าใจในบทเรียนนั้นมากยิ่งขึ้นไปอีก เช่น มีการ์ดที่เขียนชื่อ สัญชาติ อาชีพ อายุ แล้วให้ผู้เรียนแสดงเป็นบุคคล ตั้งกล่าว หรือมีการตั้งคำถามถามเพื่อนร่วมชั้น ส่วนการเรียนตัวเลขนั้นวิทยากรจะใช้เกมส์เข้ามาเป็นสื่อ เช่น เกมสับิงโก เพื่อช่วยเพิ่มทักษะด้านการจดจำตัวเลข หลังจากจบชั้นเรียนในแต่ละวัน วิทยากรก็จะส่งอีเมลล์บทเรียนที่เรียนในวันนั้น ซึ่งเขียนเป็นภาษาฝรั่งเศส และมีคำแปลเป็นภาษาอังกฤษ ไปให้แก่ผู้เรียนทุกคนได้ทบทวนสิ่งที่เรียนผ่านมา

กลุ่มที่มีพื้นฐาน เป็นการฝึกพูดภาษาฝรั่งเศส และเรียนรู้เกี่ยวกับสังคม วัฒนธรรมของฝรั่งเศส วิทยากรจะใช้เอกสารต่างๆ เข้ามาเป็นสื่อการเรียนการสอน เช่น รายการอาหาร โบรชัวร์เพื่อการท่องเที่ยว บทความในหนังสือพิมพ์ หรือหนังสือที่เกี่ยวกับประเทศฝรั่งเศส และคนฝรั่งเศส เป็นต้น ในเรื่องของคำศัพท์ โครงสร้างของประโยค และหัวข้อในการสนทนา นั้น วิทยากรจะเลือกมาอธิบายตามความต้องการ และความสนใจของผู้เรียน

ผู้เข้าร่วมโครงการได้รับประโยชน์หลายด้าน ไม่ว่าจะเป็นการฝึกพูดสนทนาภาษาฝรั่งเศสแบบง่ายๆ ที่ใช้ในชีวิตประจำวัน และยังได้เรียนรู้ผู้คน และวัฒนธรรมของฝรั่งเศสจากเจ้าของภาษาโดยตรง อีกทั้งยังได้รับทราบถึงข้อมูลข่าวสาร และเกร็ดความรู้ต่างๆ เกี่ยวกับฝรั่งเศสอีกด้วย



หน่วยความร่วมมือทางวิชาการฝรั่งเศส-อนุภูมิภาคลุ่มน้ำโขง ได้ลงข่าวในวารสารสมาคมฝรั่งเศสในประเทศไทย (Magazine de l'alliance Francaise de Thailande) ฉบับที่ 250 ประจำเดือน มีนาคม / เมษายน / พฤษภาคม 2549 ในคอลัมน์ “เสียงสะท้อนจากต่างจังหวัด” โดยมีเนื้อหา ดังนี้

หน่วยความร่วมมือทางวิชาการฝรั่งเศส-อนุภูมิภาคลุ่มน้ำโขง ณ มหาวิทยาลัยแม่ฟ้าหลวง จัดตั้งขึ้นโดยมีวัตถุประสงค์เพื่อสร้างความร่วมมือแบบยั่งยืนระหว่างประเทศฝรั่งเศส และประเทศไทยทางด้านวิชาการ วิทยาศาสตร์ เทคโนโลยี และด้านศิลปวัฒนธรรม รวมถึงการแลกเปลี่ยนความรู้และประสบการณ์ทางวิชาการระหว่างกัน ซึ่งมหาวิทยาลัยแม่ฟ้าหลวงได้จัดให้มีพิธีเปิดอย่างเป็นทางการ เมื่อวันที่ 27 มิถุนายน 2548 นับตั้งแต่นั้นมา หน่วยความร่วมมือทางวิชาการฝรั่งเศสฯ ก็ได้ดำเนินงานอย่างเต็มที่ตามพันธกิจทั้ง 4 ด้าน คือ ด้านภาษา ศิลปวัฒนธรรม การวิจัย และวิชาการ

ด้านภาษาและศิลปวัฒนธรรม ได้รับความร่วมมือจากสมาคมฝรั่งเศส-ไทย เชียงราย โดยทางสมาคมเป็นผู้จัดกิจกรรมทางด้านศิลปวัฒนธรรมเพื่อเป็นการแลกเปลี่ยนวัฒนธรรมของทั้งสองประเทศ อีกทั้งยังเป็นแหล่งข้อมูลข่าวสารเกี่ยวกับประเทศฝรั่งเศส และจัดหาข้อมูลที่เป็นประโยชน์ต่อการศึกษาให้แก่หน่วยงาน กิจกรรม หรือ

โครงการทางด้านศิลปวัฒนธรรมที่ทางสมาคมจัดร่วมกับหน่วยงานที่ผ่านมา ได้แก่ การจัดนิทรรศการภาพถ่ายเมืองเชียงราย โครงการมุมมอง และภาพลักษณ์สถาปัตยกรรมในจังหวัดเชียงราย และที่กำลังจะดำเนินการต่อไป คือ การอบรมเชิงปฏิบัติการไวโอลิน การอบรมเชิงปฏิบัติการร้องเพลง และกิจกรรมสัปดาห์ภาพยนตร์ฝรั่งเศส เป็นต้น

ด้านการวิจัยและวิชาการ ได้เซ็นสัญญาความร่วมมือกับมหาวิทยาลัย Montpellier และมหาวิทยาลัย La Rochelle และคณะผู้แทนจากมหาวิทยาลัย Montpellier ประเทศฝรั่งเศส ก็ได้เดินทางมาเยือนมหาวิทยาลัยแม่ฟ้าหลวงเพื่อเจรจาความร่วมมือทางวิชาการระหว่างกัน

ความร่วมมือด้านการวิจัยนั้น รัฐบาลฝรั่งเศส และสกอ. ภายใต้โครงการ Fanco-Thai ได้ให้ทุนแก่อาจารย์ของมหาวิทยาลัยแม่ฟ้าหลวงจำนวน 1 ทุนไปทำการวิจัยร่วม และศึกษาต่อในระดับปริญญาเอก ด้านภาษาศาสตร์คอมพิวเตอร์ (Computational Linguistics) ณ สถาบัน INALCO ที่กรุงปารีส ประเทศฝรั่งเศส ส่วนความร่วมมือด้านวิชาการนั้น ทางรัฐบาลฝรั่งเศสได้จัดหาทุนให้แก่อาจารย์ของมหาวิทยาลัยแม่ฟ้าหลวง เพื่อไปศึกษาต่อระดับปริญญาเอกทางด้านวิทยาศาสตร์ ด้านคอมพิวเตอร์ และด้านเศรษฐศาสตร์ ที่ประเทศฝรั่งเศส และที่ผ่านมา มหาวิทยาลัยแม่ฟ้าหลวงยังได้จัดสัมมนาทางวิชาการเกี่ยวกับเทคโนโลยี ฝรั่งเศสสมัยใหม่เพื่อการเกษตรเรื่อง “DIC System กับพืชผัก และผลไม้เมืองร้อน” โดยมี Prof.Karim ALLAF ผู้เชี่ยวชาญจากมหาวิทยาลัยลาโรเชล ประเทศฝรั่งเศสเดินทางมาให้ความรู้ด้วยตัวเอง นอกจากนี้แล้ว รัฐบาลฝรั่งเศส

ยังได้ส่งนักศึกษาฝึกงานระดับปริญญาโทจากฝรั่งเศส มาช่วยงานด้านการสอนภาษาฝรั่งเศสที่หน่วยความร่วมมือทางวิชาการฝรั่งเศสฯ เป็นระยะเวลา 9 เดือน และในอนาคตข้างหน้าก็จะมีการจัดการเรียนการสอนภาษาฝรั่งเศสประยุกต์ในรูปแบบต่างๆ ไม่ว่าจะเป็นหลักสูตรระดับปริญญา หลักสูตรประกาศนียบัตร และหลักสูตรเพื่อสอบวัดระดับภาษาฝรั่งเศสอีกด้วย

ด้วยความสัมพันธ์อันดี หน่วยความร่วมมือทางวิชาการฝรั่งเศส-อนุภูมิภาคลุ่มน้ำโขง ณ มหาวิทยาลัยแม่ฟ้าหลวง จะเป็นแหล่งสืบทอดศิลปวัฒนธรรม การแลกเปลี่ยนทางวัฒนธรรม และความร่วมมือทางวิชาการในด้านต่างๆ ระหว่างประเทศฝรั่งเศส และกลุ่มประเทศอนุภูมิภาคลุ่มน้ำโขง และในอนาคตข้างหน้าจะเป็นศูนย์การค้นคว้า และวิจัยทางอุตสาหกรรมเกษตรแห่งเอเชียได้อย่างแน่นอน



แบบ.ลงบันทึกภัยประสบการณ้กอบจบ-เมืองชายไรกับไฉเฉียนผล.

รศ.ดร.วันชัย ศิริชนะ อธิการบดี มหาวิทยาลัยแม่ฟ้าหลวง (มฟล.) เปิดเผยว่า ที่ผ่านมามฟล. ได้จัดโครงการแลกเปลี่ยน นักศึกษาไทยและต่างประเทศ โดยมีนักศึกษาต่างชาติเข้ามาเรียนรู้ชีวิต และสังคมไทยในมฟล. ขณะเดียวกันมฟล. ก็ได้ส่งนักศึกษาไทยไปเรียนรู้ประสบการณ์ยังต่างประเทศ เพื่อเป็นการเปิดโลกทัศน์ให้กับนักศึกษา ซึ่งนอกจากนักศึกษาจะได้ฝึกการใช้ภาษาต่างประเทศ และได้แลกเปลี่ยนวัฒนธรรมแล้วยังได้เกิดการเรียนรู้การทำกิจกรรมร่วมกัน ซึ่งตนได้เน้นย้ำให้นักศึกษา

เหล่านี้ได้เชื่อมต้อความสัมพันธ์กัน ต่อไป หลังเสร็จสิ้นโครงการ มิใช่การบอกกล่าวแล้ว ก็ถือว่าจบ ซึ่งเมื่อเร็ว ๆ นี้ ดร.ควาชิมา อาจารย์จากมหาวิทยาลัยกาคุชูอิน เมืองโตเกียว ประเทศญี่ปุ่น ได้นำกลุ่มนักศึกษาญี่ปุ่นจำนวน 9 คนมาเรียนรู้ชีวิตความเป็นอยู่ของชาวไทยภูเขาใน จ.เชียงรายเป็นเวลา 10 วัน โดยมีนักศึกษามฟล. เป็นพี่เลี้ยง ซึ่งทางญี่ปุ่นให้ความสนใจในการแลกเปลี่ยนวัฒนธรรมไทย-ญี่ปุ่นเป็นอย่างมาก ซึ่งได้มีการหารือว่าในอนาคตมฟล. ก็อาจจะจัดส่งนักศึกษาไปเรียนรู้ชีวิตความเป็นอยู่ และ

วัฒนธรรมญี่ปุ่นเช่นกัน อธิการบดีมฟล. กล่าวว่าการที่นักศึกษาได้เรียนรู้นอกห้องเรียนนั้นเป็นสิ่งจำเป็น ซึ่งตนมีแนวความคิดว่าก่อนที่นักศึกษาปี 4 จะสำเร็จการศึกษาออกไปรับใช้สังคม ประมาณ 1-2 เทอม อยากให้นักศึกษาได้ เข้าไปเป็นที่เลี้ยงช่วยสอนนักเรียนตาม พื้นที่โรงเรียนชนบทที่ยังขาดแคลนบุคลากรครู ซึ่งนอกจากจะได้เข้าไปช่วยพัฒนาการเรียนการสอนในโรงเรียนชนบทแล้ว นักศึกษายังได้มีประสบการณ์ซึ่งหลายหน่วยงานก็ต้องการบัณฑิตที่มีประสบการณ์

รัฐบาลเอกบงกรหุม มฟล. ดับสภานขงจื้อ

รัฐบาลจีนทุ่มงบฯ 1 แสนดอลลาร์สหรัฐเนรมิตสถาบันขงจื้อในม.แม่ฟ้าหลวง เดินเครื่องอัฟเกรดมาตรฐานภาษาจีน อธิการบดีวันชัย ขานรับพร้อมหนุนเป็นสถาบันแห่งแรก ดิวเข้มครุภาษาจีนลุยตัดริบบิ้นเปิดป้ายมิถุนายนนี้

รศ.ดร.วันชัย ศิริชนะ อธิการบดี มหาวิทยาลัยแม่ฟ้าหลวง (มฟล.) เปิดเผยว่า เมื่อเร็ว ๆ นี้ คณะผู้บริหารจากมหาวิทยาลัยเฉียะเหมิน แห่งมณฑลชกเกี้ยน สาธารณรัฐประชาชนจีน นำโดย ดร.พาน ชื่อ ม้ว รองอธิการบดีได้ร่วมหารือในการจัดตั้งสถาบันขงจื้อใน มฟล. ภายใต้การสนับสนุนของรัฐบาลจีน ทั้งนี้ เนื่องจากทางรัฐบาลจีนเห็นวามฟล. มีพื้นฐานที่ดีทางด้านภาษาจีน โดยมีศูนย์ภาษาและวัฒนธรรมจีนสิรินธร ที่มีชื่อเสียง และสามารถที่จะสนับสนุน และพัฒนาการเรียนการสอนร่วมกัน ประกอบกับมฟล. เป็นสถาบันอุดมศึกษาที่มีความเจริญเติบโตที่รวดเร็ว รวมทั้งชมรมศิษย์เก่ามหาวิทยาลัยเฉียะเหมินแห่งประเทศไทย ก็เป็นที่รู้จักทั้งชาวไทย และจีนทางรัฐบาล

จีนโดยกระทรวงศึกษาธิการจึงเห็นควรให้มีการจัดตั้งสถาบันขงจื้อในมฟล.ขึ้น

อธิการบดีมฟล. กล่าวด้วยว่า นอกจากสถาบันขงจื้อจะจัดการเรียนการสอนภาษาจีนให้กับบุคคลทั่วไปแล้ว บทบาทสำคัญอีกด้าน คือ การพัฒนาครูสอนภาษาจีนในไทย ซึ่งในเมืองไทยยังไม่มีสถาบันใดดำเนินการอย่างจริงจัง ดังนั้น มฟล. จะเป็นแห่งแรกที่จะดำเนินการด้านนี้ ทั้งนี้จากการหารือทางมหาวิทยาลัยเฉียะเหมินจะจัดส่งครูจีนมาช่วยสอน สนับสนุนสื่อการเรียนการสอน และงบประมาณในการจัดตั้งสถาบันเบื้องต้น 1 แสนเหรียญสหรัฐ นอกจากนี้จะร่วมมือด้านกิจกรรมวัฒนธรรม เช่น การแพทย์แผนจีน การฝังเข็ม มฟล. ตั้งเป้าหมายเป็นมหาวิทยาลัยที่มีความเป็นเลิศทางภาษาจีน จึงเชื่อว่าสถาบันขงจื้อจะส่งเสริมความแข็งแกร่งให้กับมฟล. ได้ดีและความร่วมมือระหว่างมฟล. และมหาวิทยาลัยเฉียะเหมินจะทำให้เกิดการยอมรับ และสร้างชื่อเสียงให้เป็นที่รู้จักในกลุ่มประเทศเอเชียอาเนย์ คาดว่าสถาบันดังกล่าวเปิดดำเนินการได้ในเดือนมิถุนายนนี้

ด้านดร.พาน ชื่อม้ว รองอธิการบดี มหาวิทยาลัยเฉียะเหมิน กล่าวว่ารัฐบาลจีนมีนโยบายที่จะจัดตั้งสถาบันขงจื้อ 100 แห่ง ในหลายประเทศทั่วโลก โดยมีจุดประสงค์หลักเพื่อเป็นสถาบันที่ส่งเสริมการเรียนการสอนภาษาจีนให้กับประชากรในประเทศนั้น ๆ รวมทั้งการแลกเปลี่ยนวัฒนธรรม ซึ่งขณะนี้ได้มีการดำเนินการจัดตั้งไปแล้ว 10 กว่าแห่ง โดยในประเทศไทยได้จัดตั้งไปแล้วที่ มหาวิทยาลัยเกษตรศาสตร์ (มก.) และ มหาวิทยาลัยเชียงใหม่ (มช.) และจะจัดตั้ง ณ มฟล. เป็นแห่งที่สาม ซึ่งคิดว่าจะเป็นสถาบันที่อยู่ในระดับแนวหน้า

อย่างไรก็ตามรัฐบาล จีนเห็นว่าขณะนี้ภาษาจีนกลางมีความหลากหลายส่วนหนึ่งเป็นเพราะการสอนโดยชาวจีนโพ้นทะเล ทำให้เกิดปัญหา จึงอยากจัดการเรียนการสอนให้เป็นมาตรฐานเดียวกัน รวมทั้งสนับสนุนให้เด็กได้เรียนภาษาจีนมากขึ้น พัฒนาครูผู้สอนให้มีความรู้มากขึ้น ดังนั้นจึงส่งเสริม ให้มหาวิทยาลัยจีนได้ร่วมกับมหาวิทยาลัยไทยร่วมกันพัฒนาการเรียนการสอนภาษาจีนให้เป็นมาตรฐานเดียวกัน

มฟล. ให้บริการอบรมบุคลากรแก่เทศบาลเมืองเขลางค์นคร



รศ.ดร.วันชัย ศิริชนะ อธิการบดีมหาวิทยาลัยแม่ฟ้าหลวง และ รศ.ดร.เทอด เทศประทีป รองอธิการบดีฝ่ายวิจัยและบริการวิชาการ ให้การต้อนรับคณะเทศบาลเมืองเขลางค์นคร จังหวัดลำปาง

นำโดยนายตุนตุล วรรณปลุก นายกเทศมนตรี พร้อมด้วยคณะผู้บริหาร และข้าราชการ พนักงานจำนวน 150 คน ที่เข้าร่วมอบรมตาม โครงการฝึกอบรมสัมมนา เพื่อพัฒนาบุคลากรประจำปี ระหว่างวันที่ 4-5 มีนาคม 2549 ณ มหาวิทยาลัยแม่ฟ้าหลวง

การฝึกอบรมสัมมนาดังนี้ แบ่งออกเป็น 3 หัวข้อ ประกอบด้วย การเพิ่มพูนความรู้ด้านกฎหมายปกครองส่วนท้องถิ่น โดย ผศ.ชยกร ชื่นสงวน อาจารย์ประจำสำนักวิชานิติศาสตร์ ด้านการบริการ และการต้อนรับที่เป็นเลิศ โดย อาจารย์สุจิตรา พันธุ์ไธ อาจารย์ประจำสำนักวิชาการจัดการ และอาจารย์จุมพล เจียรพะพงษ์ อาจารย์ประจำสำนักวิชาศิลปศาสตร์ เป็นวิทยากรบรรยาย นอกจากนี้ คณะเทศบาลเมืองเขลางค์นคร จังหวัดลำปาง ได้เข้าเยี่ยมชมสถานที่สำคัญภายในมหาวิทยาลัย อาทิ พระราชานุสาวรีย์ สมเด็จพระศรีนครินทร์ราชบรมราชชนนี ศูนย์บรรณสารและสื่อการศึกษา และศูนย์ภาษาและวัฒนธรรมจีนสิรินธรอีกด้วย

ชี้บทเกิด มฟล. แก่กำหนดในกรุงเทพฯ เผยสาขาไอทีทยอยเงินเดือนสูงสุด



รศ.ดร.วันชัย ศิริชนะ อธิการบดี มหาวิทยาลัยแม่ฟ้าหลวง (มฟล.) เปิดเผยถึง ภาวะการมีงานทำ ของบัณฑิตมฟล. ที่สำเร็จ การศึกษาในปีการศึกษา 2547 ซึ่งเข้ารับ พระราชทานปริญญาบัตรเมื่อปีที่ผ่านมามี จำนวนบัณฑิตที่ส่งข้อมูลตอบกลับมฟล. ทั้งสิ้น 284 คน แยกเป็นเพศหญิง 207 คน คิดเป็น 72.9% และเพศชาย 77 คน คิดเป็น 27.1% ในจำนวนดังกล่าวมีงานทำแล้วจำนวน ทั้งสิ้น 235 คน คิดเป็น 82.7 % ในขณะที่ จำนวน 5 คน (10.2%) ไม่ประสงค์ทำงาน จำนวน 3 คน(6.1%) กำลังรอฟังคำตอบจาก หน่วยงานที่สมัครงาน จำนวนเพียง 3 คน (6.1%) ที่ยังหางานทำไม่ได้ และอื่น ๆ จำนวน 2 คน (4.1%) สำหรับประเภทของงาน

ที่บัณฑิตทำแยกเป็น พนักงาน/ลูกจ้างเอกชน จำนวน 157 คน (55.3%) รับราชการ/ ลูกจ้าง/พนักงานของรัฐ 42 คน (14.8%) พนักงาน/ลูกจ้างรัฐวิสาหกิจ 16 คน (5.6%) และอื่นๆ 20 คน(24.3%) ส่วนปัญหาในการ ทำงานทำหลังสำเร็จการศึกษา พบว่ามีจำนวน 55 คน(19.4%) ที่ประสบปัญหา คือ เงิน เดือนน้อย หางานที่ถูกใจไม่ได้ และไม่ทราบ แหล่งงาน

อธิการบดีมฟล. กล่าวด้วยว่า สถานที่ทำงานของบัณฑิตที่มีงานทำพบว่า ส่วนใหญ่จำนวนถึง 117 คน (49.5%) ทำงานอยู่ในกรุงเทพฯ และปริมณฑลทั้งที่ ในจำนวนบัณฑิตที่ตอบแบบสอบถาม 182 คน (64.1%) มีภูมิลำเนาอยู่ในเขตภาคเหนือ มีเพียง 10 คน (3.5%) ที่เป็นคนกรุงเทพฯ และปริมณฑล ส่วนที่ทำงานในเขตภาคเหนือ 75 คน (31.9%) ภาคตะวันออก 8 คน (3.4%) ภาคตะวันออกเฉียงเหนือ 8 คน (3.4%) ภาคกลาง 6 คน (2.6%) ภาคใต้ 4 คน (1.7%) ภาคตะวันตก 1 คน (0.4%) ไม่ระบุ 16 คน (6.8%) สำหรับอัตราเงิน เดือน ที่ได้รับต่ำกว่า 10,000 บาท มีจำนวน 95 คน (40.4%) 10,001-12,000 บาท

จำนวน 46 คน (19.6%) 12,001- 15,000 บาทจำนวน 31 คน (13.2%) มาก กว่า 15,000 บาท จำนวน 34 คน (14.5%) และไม่ระบุ 29 คน (12.3%) ทั้งนี้พบว่าสาขาวิชาเทคโนโลยีสารสนเทศ จะมีอัตราเงินเดือนเฉลี่ยมากกว่าสาขาอื่นคือ 13,318 บาท รองลงมาคือ วิทยาการคอมพิวเตอร์ 12,154 บาท การจัดการการท่องเที่ยว 12,055 บาท เทคโนโลยีการอาหาร 11,300 บาท เทคโนโลยีชีวภาพ 10,826 บาท และภาษาอังกฤษ 9,604 บาท

สำหรับความพึงพอใจของบัณฑิต ต่องานที่ทำ พบว่า 174 คน (74%) มีความ พึงพอใจ ขณะที่ 61 คน (26%) ยังไม่พอใจ โดยให้เหตุผลเรียงตามลำดับ คือ ค่าตอบแทนต่ำ 39.3% ไม่ได้ใช้ความรู้ที่เรียนมา 16.4% และขาดความก้าวหน้า 16.4% และอื่นๆ 27.9% อย่างไรก็ตามเมื่อเปรียบ เทียบกับภาวะการมีงานทำของบัณฑิตรุ่นที่ สำเร็จปีการศึกษา 2546 พบว่ามีอัตราที่ สูงขึ้นจากปี 2546 ที่มีจำนวน 78.8% เป็น 82.7% ในปี 2547 รวมทั้งสัดส่วนของผู้ที่ ศึกษาต่อก็เพิ่มขึ้นด้วยจาก 9.5% ในปี 2546 เป็น 12.7% ในปี 2547

แม่ฟ้าหลวงก้าวไกลก้าววิจัยเพื่อสังคม



ปัจจุบัน มหาวิทยาลัยแม่ฟ้าหลวงมีภารกิจหลักที่สำคัญอีกประการหนึ่งคือ การทำวิจัยเพื่อพัฒนามหาวิทยาลัย และชุมชน ซึ่งมหาวิทยาลัยแม่ฟ้าหลวงได้มีนโยบายส่งเสริมสนับสนุนการทำวิจัยของคณาจารย์มาโดยตลอดตั้งแต่ปี พ.ศ.2543 โดยมหาวิทยาลัยได้จัดหางบประมาณให้กับอาจารย์ในการทำวิจัยไม่ว่าจะเป็นงบประมาณแผ่นดิน, งบประมาณจากเงินรายได้ของมหาวิทยาลัย และงบประมาณจากแหล่งเงินทุนภายนอก

จากแหล่งทุนทั้งสามนี้ ทำให้สามารถจัดทำโครงการวิจัยตั้งแต่ปี พ.ศ. 2543-2548 ได้ทั้งสิ้น 108 โครงการ คิดเป็นเงินสนับสนุน 31,231,867 บาท ซึ่งมหาวิทยาลัยได้จัดแบ่งกลุ่มของผลงาน

วิจัยเป็น 4 กลุ่มด้วยกัน คือ การเพิ่มรายได้/ แก้ไขปัญหาให้แก่ชุมชน, การพัฒนาในเชิงพาณิชย์, พัฒนาการความรู้ และการพัฒนาการเรียนการสอน โดยที่มหาวิทยาลัยได้นำผลงาน 48 โครงการมาใช้ในการพัฒนาการเรียนและชุมชน เช่น การสำรวจสภาพปัญหาความจำเป็น และความต้องการในการพัฒนาทักษะภาษาอังกฤษ ของหน่วยงานต่างๆ ใน จ.เชียงราย, การสร้างแบบฝึกเสริมทักษะทางภาษาไทยในการจัดการเรียนการสอนสำหรับโรงเรียนชาวเขา, โครงการส่งเสริมและพัฒนา รูปแบบ และคุณภาพผลิตภัณฑ์จากสับปะรดนางแลสู่ชุมชน จ.เชียงราย, การเตรียมซึลิกอสังฐานจากแกลบโดยใช้เอนไซม์, การผลิตกรดไขมันโอเมก้า-6 จากพืชน้ำมันบางชนิด และการพัฒนาซอฟต์แวร์ประยุกต์ในการออกแบบรูปทรง 3 มิติขึ้นต้น เพื่อช่วยในการเรียนการสอน เป็นต้น

นายฉัตรชัย โรจนวิวิท หัวหน้าส่วนบริการงานวิจัย เปิดเผยว่า “สำหรับโครงการวิจัยต่างๆ ที่เสร็จเรียบร้อยออกมาแล้วนั้น จะมีหน่วยงานที่เกี่ยวข้องไม่ว่าจะเป็นศูนย์บริการวิชาการ สำนักวิชา หรือหน่วยบ่มเพาะวิสาหกิจ มฟล. (UBI) มาเลือกโครงการซึ่งสามารถนำมาเผยแพร่ และจัดทำกิจกรรม

ต่างๆ ตามความเหมาะสมในขณะนั้นให้กับนักศึกษาหรือชุมชนที่ต้องการ ซึ่งขณะนี้ส่วนบริการงานวิจัยร่วมกับหน่วยบ่มเพาะวิสาหกิจ มฟล. จะร่วมกันจัดตั้ง “หน่วยจัดการทรัพย์สินทางปัญญาและถ่ายทอดเทคโนโลยี (TLO)” ขึ้นเพื่อว่าผลงานวิจัยของอาจารย์เมื่อเสร็จสิ้นแล้วจะต้องมีการจดสิทธิบัตรหรืออนุสิทธิบัตรตามแต่ลักษณะของงานวิจัย เพื่อคุ้มครองงานวิจัยของอาจารย์เอง และหน่วยจัดการทรัพย์สินทางปัญญานี้ก็จะมีบทบาทในการนำผลการวิจัยเผยแพร่สู่สาธารณะในวงกว้างมากยิ่งขึ้น นอกจากนี้ส่วนบริการงานวิจัยก็ได้พยายามที่จะสร้างบรรยากาศการวิจัยในมหาวิทยาลัยให้มีเพิ่มมากขึ้นไม่ว่าจะเป็นการเชิญชวน และส่งเสริมให้อาจารย์ และนักศึกษาที่ไม่ได้เป็นนักวิจัยเข้ามามีส่วนร่วมในการประชุมทางวิชาการ การสัมมนา ทั้งนี้เพื่อให้อาจารย์หรือนักศึกษามีความเคยชินกับการทำวิจัย และมีความรู้พื้นฐาน รวมทั้งกล้าที่จะซักถามจากวิทยากรในการประชุมแต่ละครั้ง ซึ่งวิธีดังกล่าวทำให้ปัจจุบันมีอาจารย์ที่แจ้งความประสงค์จะทำงานวิจัยเพิ่มมากขึ้นซึ่งถือได้ว่าเป็น แนวโน้มที่ดีของมหาวิทยาลัยแม่ฟ้าหลวง” นายฉัตรชัยกล่าวทิ้งท้ายในที่สุด

อบรม Linux Admin เยี่ยมสามารถนำไปปฏิบัติจริง



ณ ห้องปฏิบัติการคอมพิวเตอร์ มหาวิทยาลัยแม่ฟ้าหลวง เมื่อวันที่ 24-28 เมษายนที่ผ่านมา ศูนย์บริการเทคโนโลยีสารสนเทศ จัดอบรมคอมพิวเตอร์ หลักสูตร

Linux Admin มีผู้เข้าร่วมการอบรมที่ต้องการพัฒนาทักษะความรู้ทางด้านเทคโนโลยีสารสนเทศจากหลายหน่วยงานให้ความสนใจ

โดยผู้เข้าร่วมการอบรมต่างแสดงความเห็นว่าเนื้อหาการอบรมเข้าใจง่าย และสามารถนำไปปฏิบัติใช้ในการทำงานได้ทันที วิทยากรมีความรู้ความสามารถในการถ่ายทอด และเป็นกันเอง นอกจากนี้ยังเสนอว่าควรจัดอบรมเกี่ยวกับระบบ Network ภายในองค์กร, การดูแลระบบ

Window และความรู้ Linux ในระดับที่สูงขึ้นอีกด้วย เพื่อเป็นการตอบสนองต่อยุคไอทีในปัจจุบัน





กลับมาพบ Dr.Freak กันอีกครั้งกับข่าวสารด้านไอทีแบบอัปเดตไม่มีตกยุคฉบับนี้ Dr.Freak จะมาไขข้อข้องใจของน้องมินท์ที่เมลเข้ามาถามที่ dr-freak@hotmail.com ว่า “RSS คืออะไรคะ หนูเห็นอยู่ตามหน้าเว็บเพจของหลายๆ เว็บ โดยเฉพาะเว็บที่นำเสนอด้านข่าวสาร ข้อมูล พอดคลิดดู ก็จะมีขึ้นภาษาที่อ่านไม่รู้เรื่อง”

เครื่องคอมพิวเตอร์ หรือเบราว์เซอร์ของน้องไม่มีปัญหาหรอกครับ แต่นั่นจะเป็นการแสดงผลของหน้าเว็บเพจที่เขียนด้วยภาษา XML (Extensible Markup Language) เป็นภาษาทางการเขียนเว็บเพจแบบใหม่ โดยถ้าน้องไม่มีโปรแกรมสำหรับอ่านเจ้าภาษา XML นี้ เว็บเพจก็จะไม่แสดงผลครับ ส่วน RSS ย่อมาจาก Really Simple Syndication เป็นบริการใหม่บนเว็บไซต์ภาษา XML ใช้สำหรับดึงข่าวจากเว็บต่างๆ มาแสดงบนหน้าเว็บเพจ โดยนำมาเฉพาะหัวข้อข่าว เมื่อผู้ใช้คลิกลิงค์ก็จะแสดงรายละเอียดข่าวในเว็บต้นฉบับนั้นๆ โดยที่หัวข้อข่าวจะอัปเดตตามเว็บต้นทาง ซึ่งการดึงหัวข้อข่าวไปแสดงนั้นจะมีส่วนประกอบทั้งหมดสามส่วนคือส่วนผู้ให้บริการดึงข่าว และส่วนผู้สร้างเว็บไซต์ใช้ทั่วไปที่ต้องการดึงข่าวไปแสดง และส่วนผู้ใช้ทั่วไป จุดเด่นของ RSS คือผู้ใช้จะไม่จำเป็นต้องเข้าไปตามเว็บไซต์ต่างๆ เพื่อดูว่ามีข้อมูลอัปเดตใหม่หรือไม่

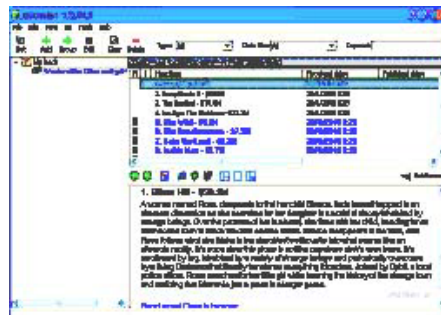
ขณะที่เว็บไซต์แต่ละแห่งอาจมีระยะเวลาความถี่ในการอัปเดตไม่เท่ากัน บางครั้งผู้ใช้จึงอาจหลงลืมจนเข้าไปดูเนื้อหาอัปเดตใหม่บนเว็บไม่ครบถ้วน รูปแบบ RSS จะช่วยให้สามารถรับข่าวสารอัปเดตใหม่ได้โดยไม่ต้องเข้าไปดูทุกครั้งให้เสียเวลา ได้ประโยชน์ทั้งฝ่ายผู้บริโภค และฝ่ายเจ้าของเว็บไซต์

วิธีการใช้บริการ RSS

ขั้นแรก ผู้ใช้จะต้องติดตั้งโปรแกรมสำหรับอ่านข่าว (News Reader) เป็นซอฟต์แวร์ที่สามารถเช็คข่าวสารต่างๆ จากเว็บไซต์ที่เราทำการเพิ่มเข้ามาในโปรแกรม โดยลักษณะของโปรแกรมจะคล้ายๆ กับ

ขั้นที่สอง ผู้ใช้หาสัญลักษณ์ **RSS** ตามเว็บไซต์ต่างๆ ที่ให้บริการ เช่น BBC News (www.bbc.com), ไทยสาร (www.thaisam.com), Yahoo News (<http://news.yahoo.com>), กรุงเทพธุรกิจ (<http://www.bangkokbiznews.com/rss>) และอีกหลายๆ เว็บ

เมื่อเจอสัญลักษณ์แล้ว ให้คลิกเปิดลิงค์ แล้วทำการคัดลอก Copy ลิงค์ที่เปิดมาใหม่นั้น Add เข้าสู่โปรแกรมอ่านข่าวเท่านั้นเราก็สามารถอัปเดตข่าวสารแบบอัตโนมัติได้ทันที ที่นเวลาเดียวกับเจ้าของเว็บไซต์นั้นๆ ที่ทำการอัปเดตข้อมูล



โปรแกรมเช็คอีเมล เช่น Outlook หรือ Hotmail สามารถดาวน์โหลดโปรแกรมได้ที่

- RSS Reader (www.rssreader.com)
- RSS Bandit (www.rssbandit.org)
- Sharp Reader (www.sharpreader.net)
- Mozilla Thunderbird (www.mozilla.com/thunderbird)



Dr-Freak@hotmail.com



มหาวิทยาลัยแม่ฟ้าหลวง

333 หมู่ 1 ต.ท่าสุด อ.เมือง จ.เชียงราย 57100
โทรศัพท์ 0-5391-6000 โทรสาร 0-5391-6034
www.mfu.ac.th

ชำระค่าฝากส่งเป็นรายเดือน
ใบอนุญาตที่ 2/2542 ปท.บ้านดู่



ข้อเสนอแนะ

ส่วนประชาสัมพันธ์ โทรศัพท์ 0-5391-7034, 0-5391-7037 โทรสาร 0-5391-7049

เชิญรับฟังข่าวสาร สารน่ารู้ ผ่านทาง

- รายการ MFU F.M. ทางคลื่น FM 100.25 MHz ทุกวันจันทร์ถึงวันศุกร์ เวลา 10.00 – 11.00 น.
- รายการ รอบรู้ มฟล. ทางคลื่น FM 95.75 MHz ทุกวันเสาร์ เวลา 05.30 – 06.00 น.
- รายการ Music Hour ทางคลื่น FM 95.75 MHz ทุกวันอังคาร เวลา 23.10 – 24.10 น. (ภาคภาษาอังกฤษ)
- รายการ Radio Hour ทางคลื่น FM 95.75 MHz ทุกวันพุธ เวลา 23.10 – 24.10 น. (ภาคภาษาอังกฤษ)

ติดตาม

- รายการสารคดี “ตามรอย...แม่ฟ้าหลวง” ทางสถานีวิทยุโทรทัศน์แห่งประเทศไทย สทท.11 ออกอากาศทุกวันพุธ และพฤหัสบดี เวลา 13.57 – 14.00 น. โดยประมาณ

ที่ปรึกษา รศ.ดร.วันชัย ศิริชนะ อธิการบดี, รศ.ดร.เทอด เทศประทีป รองอธิการบดีฝ่ายวิจัยและบริการวิชาการ, ผศ.ดร.ปาน พิมพ์า รองอธิการบดีฝ่ายวิชาการ, รศ.นริวรรณ จินตกานนท์ รองอธิการบดีฝ่ายวางแผนและพัฒนาความสัมพันธ์ภายนอก, รศ.กัลณกา สาคิตธาดา รองอธิการบดีฝ่ายพัฒนาคุณภาพ, ผศ.ปรีตนา ประทีปะเสน รองอธิการบดีฝ่ายปฏิบัติการ, นางพรทิพย์ ภูติโยธิน รองอธิการบดีฝ่ายบริหาร, รศ.น.อ.ยุทธนา ตระหง่าน ผู้อำนวยการศูนย์บริการเทคโนโลยีสารสนเทศ บรรณารักษ์ นายณัฐกร วิทิตานนท์ กองบรรณารักษ์ นายพฤทธิ พุฒजर, นางสาวรัชดาภรณ์ พิมพ์ประพันธ์, นายจักรพงษ์ วงศ์ใหญ่ ผู้ช่วยบรรณารักษ์ นางสาวพรพิสุทธิ์ คิตข่า, นางสาวเนตรทราย จินะราช, นางสาวปณิตดา บันดี, นางสาววิชรินทร์ รัมภารัตน์, นางสาวกนกวรรณ ท้าวแพทย์, นางสาวปาวาณา มณีรัตน์

