

๑/๑/๖๓ (A)

รายงานการประเมินตนเอง

(Self Assessment Report : SAR)

หน่วยงานสนับสนุน (ศูนย์ / ส่วน / หน่วย)

สถาบันฯและกาแพแห่งมหาวิทยาลัยแม่ฟ้าหลวง

ประจำปีงบประมาณ พ.ศ. ๒๕๖๓

(ตุลาคม ๒๕๖๒ - กันยายน ๒๕๖๓)

มหาวิทยาลัยแม่ฟ้าหลวง

## คำนำ

สถาบันชาและกาแฟ ได้จัดทำรายงานการประเมินตนเองประจำปีงบประมาณ พ.ศ. 2563 เพื่อรายงานผลการดำเนินงานของหน่วยงานด้านประกันคุณภาพภายในของหน่วยงานรวมถึงเป็นการตรวจสอบและประเมินผลการบริหารจัดการ และการดำเนินงานตามภารกิจที่สอดคล้องกับคำรับรองการปฏิบัติงานประจำปีงบประมาณ พ.ศ. 2563 อันจะนำไปสู่ข้อมูลสะท้อนกลับเพื่อการพัฒนาต่อไป

วิมล ใจสมุทร

(ผู้ช่วยศาสตราจารย์ ดร.ปิยาภรณ์ เชื้อมชัยตระกูล)

หัวหน้าสถาบันชาและกาแฟ

1๗ ตุลาคม 2563

# สารบัญ

รายการ	หน้า
บทนำ : บทสรุปผู้บริหาร	ก
ส่วนที่ 1 : บทนำ : โครงสร้างองค์การ (OP: Organization Profile)	
P.1 ลักษณะองค์การ	
ก. สภาพแวดล้อมขององค์การ	1
- พันธกิจ วิสัยทัศน์ เป้าประสงค์หลัก ค่านิยม	2
- เทคโนโลยี วัสดุ ครุภัณฑ์ สิ่งอำนวยความสะดวก	4
- กฎหมาย กฎระเบียบ ข้อบังคับ มาตรฐาน	
- ส่วนราชการที่เป็นผู้รักษาการตามกฎหมาย	
ข. ความสัมพันธ์ระดับองค์การ	
- โครงสร้างองค์การ	3
- ส่วนราชการ/องค์กรที่เกี่ยวข้อง ความสำเร็จของการปฏิบัติงานร่วมกัน	5
- ข้อตกลงที่สำคัญในการปฏิบัติงานร่วมกัน แนวทางและวิธีการสื่อสารระหว่างกัน	7
- กลุ่มผู้รับบริการ ผู้มีส่วนได้ส่วนเสีย	7
P.2 สภาพการณ์ขององค์การ	
ก. สภาพด้านการแข่งขัน	
- ปัจจัยแต่ละด้าน (ปัจจัยภายใน ปัจจัยภายนอก) การเปลี่ยนแปลงซึ่งมีผลกระทบต่อความสำเร็จ	9
- การแข่งขันภายในประเทศ การแข่งขันภายนอกประเทศ	9
ข. บริบทเชิงกลยุทธ์	
- ความท้าทายเชิงยุทธศาสตร์	10
ค. ระบบการปรับปรุงผลการดำเนินการ	
- แนวทางและวิธีการปรับปรุงคุณภาพ ประสิทธิภาพของส่วนราชการ	10
- แนวทางในการเรียนรู้ขององค์กร	10
ผลการดำเนินงานตามข้อเสนอแนะของคณะกรรมการประเมินคุณภาพฯ ในรอบปีที่ผ่านมา	11
ส่วนที่ 2 : การดำเนินงานและผลการประเมินคุณภาพการทำงาน	
ภารกิจ : โครงการสนับสนุนงานวิจัยและบริการวิชาการ	
ตัวบ่งชี้ที่ 1: จำนวนโครงการวิจัยและบริการวิชาการที่ได้รับงบประมาณสนับสนุนจากหน่วยงานภายนอกมหาวิทยาลัย	12
ตัวบ่งชี้ที่ 2: จำนวนงบประมาณของโครงการวิจัยและโครงการบริการวิชาการที่ได้รับการสนับสนุนจากหน่วยงานภายนอกมหาวิทยาลัย	16

ภารกิจ : สนับสนุนงานวิจัย	
ตัวบ่งชี้ที่ 3: จำนวนโครงการวิจัยของ นักเรียน นักศึกษา อาจารย์ ที่สนับสนุน	18
ตัวบ่งชี้ที่ 4: จำนวนผลงานตีพิมพ์และเผยแพร่ อันเกิดจากการสนับสนุนจากสถาบันฯ	20
ตัวบ่งชี้ที่ 5: จำนวนการใช้ประโยชน์จากแปลงอนุรักษ์พันธุกรรมฯเพื่อสนับสนุนการเรียนการสอนและงานวิจัย	22
ภารกิจ : บริการวิชาการ	
ตัวบ่งชี้ที่ 6: รายได้ที่ได้รับจากการบริการตรวจวิเคราะห์ทดสอบ	24
ตัวบ่งชี้ที่ 7: จำนวนการบริการถ่ายทอดความรู้/ให้คำปรึกษา	25
ตัวบ่งชี้ที่ 8: จำนวนการจัดนิทรรศการ เผยแพร่ความรู้	32
ตัวบ่งชี้ที่ 9: ระดับความพึงพอใจของผู้ที่เข้ามาศึกษาดูงาน	33
ตัวบ่งชี้ที่ 10: ระดับความพึงพอใจของการให้บริการวิเคราะห์ทดสอบตัวอย่าง	34
ตัวบ่งชี้ที่ 11: ระดับความพึงพอใจของนักศึกษา อาจารย์และนักวิจัยในการใช้บริการห้องปฏิบัติการฯ	35
ภารกิจ : การดำเนินงานของหน่วยงาน	
ตัวบ่งชี้ที่ 12: ร้อยละของการดำเนินการตามแผนการดำเนินงานตามภารกิจ	36
ตัวบ่งชี้ที่ 13: ร้อยละของการดำเนินการจัดซื้อจัดจ้างเป็นไปตามแผนที่กำหนด	40
ตัวบ่งชี้ที่ 14: ร้อยละของการคืนเงินทวงจ่ายตามกำหนดเวลา	41
ตัวบ่งชี้ที่ 15: การจัดส่งรายงานควบคุมภายในและบริหารความเสี่ยงตามระยะเวลาที่กำหนด (ภายใน 7 วันทำการหลังสิ้นปีงบประมาณ)	44
ตัวบ่งชี้ที่ 16: ระดับความพึงพอใจต่อการประสานงานหรือบริการของหน่วยงาน	46
ตัวบ่งชี้ที่ 17: ร้อยละของบุคลากรที่ได้รับการพัฒนาทั้งภายในและภายนอก	48
ตัวบ่งชี้ที่ 18: ร้อยละของการดำเนินงานตามข้อเสนอแนะตามผลการตรวจสอบภายใน	51
ตัวบ่งชี้ที่ 19: การเสนอรายงานผลการตรวจสอบพัสดุประจำปีผ่านความเห็นส่วนพัสดุ ภายใน 60 วัน นับแต่วันที่ออกรายงานผลการตรวจสอบพัสดุประจำปี	
ข้อย่อยที่ 1: จำนวนวันที่เสนอรายงานผลการตรวจสอบครุภัณฑ์ประจำปีงบประมาณ	53
ข้อย่อยที่ 2: จำนวนวันที่เสนอรายงานผลการตรวจสอบวัสดุคงเหลือสิ้นปีงบประมาณ	54
ส่วนที่ 3 : การวิเคราะห์ จุดแข็ง จุดอ่อน ภัยคุกคาม	55
ส่วนที่ 4 : กิจกรรมการจัดการความรู้ (KM) ภายในหน่วยงานหรือระหว่างหน่วยงาน	56

## บทสรุปผู้บริหาร

สถาบันฯและกาแพได้ประเมินตนเองตามภารกิจ ซึ่งมีตัวบ่งชี้ของคำรับรองการปฏิบัติงานประจำปีงบประมาณ พ.ศ. 2563 จำนวน 19 ตัวบ่งชี้ โดยมีรายละเอียดดังนี้

- |                                                      |                   |
|------------------------------------------------------|-------------------|
| 1. ภารกิจ โครงการสนับสนุนงานวิจัยและการบริการวิชาการ | จำนวน 2 ตัวบ่งชี้ |
| 2. ภารกิจ สนับสนุนงานวิจัย                           | จำนวน 3 ตัวบ่งชี้ |
| 3. ภารกิจ บริการวิชาการ                              | จำนวน 6 ตัวบ่งชี้ |
| 4. ภารกิจ การดำเนินงานของหน่วยงาน                    | จำนวน 8 ตัวบ่งชี้ |

จากการประเมินตนเองในปีงบประมาณ พ.ศ. 2563 สถาบันฯและกาแพ ได้กำหนดกรอบระยะเวลาการรายงาน ระหว่างวันที่ 1 ตุลาคม 2562 ถึง 30 กันยายน 2563 โดยมีผลการประเมินดังนี้

### ผลการประเมินตนเองในภาพรวม

ในภาพรวม ผลการดำเนินงานของสถาบันฯและกาแพได้คุณภาพในระดับดี คือ ได้คะแนนการประเมินเฉลี่ย 4.47 จากคะแนนเต็ม 5.00 คิดเป็นร้อยละ 89.40 บรรลุเป้าหมาย 16 ตัวบ่งชี้ จาก 19 ตัวบ่งชี้ คิดเป็นร้อยละ 84.21

ภารกิจ	หน่วย นับ	เป้า หมาย	ผลการประเมินตนเอง		
			ผลการ ดำเนินงาน	คะแนน	การบรรลุ เป้าหมาย (บรรลุเป้าหมาย = ✓, ไม่บรรลุเป้าหมาย = ✗)
ภารกิจ : โครงการสนับสนุนงานวิจัยและการบริการวิชาการ					
ตัวบ่งชี้ที่ 1: จำนวนโครงการวิจัยและโครงการบริการวิชาการที่ได้รับงบประมาณสนับสนุนจากหน่วยงานภายในและภายนอกมหาวิทยาลัย	โครงการ	5	9	5	✓
ตัวบ่งชี้ที่ 2 จำนวนงบประมาณของโครงการวิจัยและโครงการบริการวิชาการที่ได้รับการสนับสนุนจากหน่วยงานภายในและภายนอกมหาวิทยาลัย	บาท	1,200,000	21,505,457	5	✓
ภารกิจ : สนับสนุนงานวิจัย					
ตัวบ่งชี้ที่ 3: จำนวนโครงการวิจัยของนักเรียน นักศึกษา อาจารย์ ที่สนับสนุน	โครงการ	7	7	4	✓

ภารกิจ	หน่วย นับ	เป้า หมาย	ผลการประเมินตนเอง		
			ผลการ ดำเนินงาน	คะแนน	การบรรลุ เป้าหมาย (บรรลุเป้าหมาย = ✓, ไม่บรรลุเป้าหมาย = ✗)
ตัวบ่งชี้ที่ 4: จำนวนผลงานตีพิมพ์และ เผยแพร่ อันเกิดจากการสนับสนุนจากสถาบันฯ และกาแพ	ผลงาน	4	3	3	✗
ตัวบ่งชี้ที่ 5: จำนวนการใช้ประโยชน์จาก แปลงอนุรักษ์พันธุกรรมฯเพื่อสนับสนุนการ เรียนการสอนและงานวิจัย	ครั้ง	10	11	5	✓
ภารกิจ : บริการวิชาการ					
ตัวบ่งชี้ที่ 6: รายได้ที่ได้รับจากการบริการ ตรวจวิเคราะห์ทดสอบ	บาท	70,000	118,200	5	✓
ตัวบ่งชี้ที่ 7: จำนวนการบริการถ่ายทอด ความรู้/ให้คำปรึกษา	ครั้ง	45	61	5	✓
ตัวบ่งชี้ที่ 8: จำนวนการจัดนิทรรศการ เผยแพร่ความรู้	ครั้ง	5	2	1	✗
ตัวบ่งชี้ที่ 9: ระดับความพึงพอใจของผู้ที่ เข้ามาศึกษาดูงาน	คะแนน	4.00	4.76	5	✓
ตัวบ่งชี้ที่ 10: ระดับความพึงพอใจของการ ให้บริการวิเคราะห์ทดสอบตัวอย่าง	คะแนน	4.00	4.77	5	✓
ตัวบ่งชี้ที่ 11: ระดับความพึงพอใจของ นักศึกษา อาจารย์และนักวิจัยในการใช้บริการ ห้องปฏิบัติการ	คะแนน	4.00	4.74	5	✓
ภารกิจ : การดำเนินงานของหน่วยงาน					
ตัวบ่งชี้ที่ 12: ร้อยละของการดำเนินการ ตามแผนการดำเนินงานตามภารกิจ	ร้อยละ	100	81.82	3	✗
ตัวบ่งชี้ที่ 13: ร้อยละของการดำเนินการ จัดซื้อจัดจ้างเป็นไปตามแผนที่กำหนด (ถ้ามี)					
ตัวบ่งชี้ที่ 14: ร้อยละของการคืนเงินตรง จ่ายตามกำหนดเวลา	ร้อยละ	100	100	5	✓

ภารกิจ	หน่วย นับ	เป้า หมาย	ผลการประเมินตนเอง		
			ผลการ ดำเนินงาน	คะแนน	การบรรลุ เป้าหมาย (บรรลุเป้าหมาย = ✓, ไม่บรรลุเป้าหมาย = ✗)
ตัวบ่งชี้ที่ 15: การจัดส่งรายงานการควบคุมภายในและบริหารความเสี่ยงตามระยะเวลาที่กำหนด (น้อยกว่า 7 วันหลังสิ้นปีงบประมาณ)	วันทำการ	<7	6	5	✓
ตัวบ่งชี้ที่ 16: คะแนนความพึงพอใจของผู้ใช้บริการของหน่วยงาน	คะแนน	4.00	4.17	4	✓
ตัวบ่งชี้ที่ 17: ร้อยละของบุคลากรที่ได้รับการพัฒนาตนเองภายในหรือภายนอกที่เกี่ยวข้องกับงานที่ปฏิบัติ	ร้อยละ	100	100	5	✓
ตัวบ่งชี้ที่ 18: ร้อยละของการดำเนินงานตามจำนวนข้อเสนอแนะตามแผนการตรวจสอบภายใน (ถ้ามี)	ร้อยละ	100	100	5	✓
ตัวบ่งชี้ที่ 19: การเสนอรายงานผลการตรวจสอบพัสดุประจำปีผ่านความเห็นส่วนพัสดุภายใน 60 วัน นับแต่วันที่ออกรายงานผลการตรวจสอบพัสดุประจำปี					
ข้อย่อยที่ 1: จำนวนวันที่เสนอรายงานผลการตรวจสอบครุภัณฑ์ประจำปีงบประมาณ	วัน	≤45	31	5 9	✓
ข้อย่อยที่ 2: จำนวนวันที่เสนอรายงานผลการตรวจสอบวัสดุคงเหลือสิ้นปีงบประมาณ	วัน	≤45	32	5 1.	✓
ค่าเฉลี่ย				85	

หมายเหตุ: ความหมายของคะแนนการประเมินคุณภาพ มีดังนี้

คะแนน 0.01-1.50 = ต้องปรับปรุงเร่งด่วน

คะแนน 1.51-2.50 = ต้องปรับปรุง

คะแนน 2.51-3.50 = ระดับพอใช้

คะแนน 3.51-4.50 = ระดับดี

คะแนน 4.51-5.00 = ระดับดีมาก

อ้างอิง: คู่มือการประกันคุณภาพการศึกษาภายใน ระดับอุดมศึกษา พ.ศ. 2557 สำนักงานคณะกรรมการการอุดมศึกษา (สกอ.)

## ส่วนที่ 1

### บทนำ : โครงร่างองค์การ (OP: Organization Profile)

มหาวิทยาลัยแม่ฟ้าหลวงได้ตระหนักถึงความสำคัญของชาและกาแฟซึ่งเป็นพืชเศรษฐกิจสำคัญของจังหวัด เชียงราย ในปี พ.ศ. 2546 จึงได้จัดตั้งองค์กรเฉพาะกิจ “โครงการจัดตั้งสถาบันชา” เพื่อเป็นศูนย์กลางองค์ความรู้ และถ่ายทอดเทคโนโลยีด้านชาและผลิตภัณฑ์ชาโดยเฉพาะ และในปี พ.ศ. 2562 ได้มีการปรับเปลี่ยนเป็นสถาบัน ชาและกาแฟแห่งมหาวิทยาลัยแม่ฟ้าหลวง (Tea and Coffee Institute of Mae Fah Luang University) โดยมี วัตถุประสงค์เพื่อเป็นแหล่งศึกษา ค้นคว้า วิจัย ตลอดจนติดตามนโยบายและประสานความร่วมมือทั้งภาครัฐ และ เอกชนเพื่อร่วมกันพัฒนาอุตสาหกรรมชาและกาแฟแบบบูรณาการ เพื่อเพิ่มขีดความสามารถและศักยภาพในการ แข่งขันของชาและกาแฟไทยในระดับประเทศและระดับนานาชาติ

### ลักษณะองค์การ

สถาบันชาและกาแฟแห่งมหาวิทยาลัยแม่ฟ้าหลวง เป็นศูนย์กลางด้านการวิจัย และการบริการวิชาการที่ เป็นเลิศทางด้านชาและกาแฟ โดยมีพันธกิจ เพื่อสนับสนุนและส่งเสริมด้านการวิจัยและการบริการวิชาการ เพื่อ เพิ่มขีดความสามารถในการแข่งขันของอุตสาหกรรมชาและกาแฟของประเทศไทย โดยบูรณาการการทำงาน ระหว่างมหาวิทยาลัย หน่วยงานภาครัฐ และภาคเอกชน

สถาบันชาและกาแฟแห่งมหาวิทยาลัยแม่ฟ้าหลวงดำเนินพันธกิจหลัก 2 ด้านคือ ด้านงานวิจัย และด้าน การบริการวิชาการ โดยแสดงข้อมูลด้านผลิตภัณฑ์และการบริการดังแสดงในตารางที่ 1

### ตารางที่ 1 ผลิตภัณฑ์และบริการของสถาบันชาและกาแฟ

ผลิตภัณฑ์และบริการ	ผู้รับบริการ	แนวทางและวิธีการให้บริการ
1) สนับสนุนงานวิจัยเกี่ยวกับชาและกาแฟ		
1.1 การดำเนินงานวิจัย	นักวิจัย ผู้ประกอบการ หน่วยงานภาครัฐ หน่วยงานภาคเอกชน	1. การสนับสนุนการดำเนินงานวิจัย เกี่ยวกับชา และกาแฟ
1.2 การให้บริการห้องปฏิบัติการ ชาและกาแฟเพื่อสนับสนุนด้าน งานวิจัย	นักวิจัย นักศึกษา นักเรียน ผู้ประกอบการ	1. ให้บริการด้านเทคนิค วิจัยและพัฒนา ห้องปฏิบัติการชาและกาแฟ 2. สนับสนุนวัสดุอุปกรณ์ สารเคมีและครุภัณฑ์ ทางวิทยาศาสตร์ที่เกี่ยวข้อง 3. การให้บริการวิเคราะห์ทดสอบคุณภาพชา และกาแฟ



ผลิตภัณฑ์และบริการ	ผู้รับบริการ	แนวทางและวิธีการให้บริการ
2) การบริการวิชาการเกี่ยวกับชาและกาแฟ		
2.1 องค์กรความรู้จากการวิจัย และ/หรือ บุคคลากร	ประชาชน ผู้ประกอบการ หน่วยงานภาครัฐ ภาคเอกชน วิสาหกิจชุมชน	1. นำองค์ความรู้ไปพัฒนาชุมชนและสังคมให้เข้มแข็งอย่างต่อเนื่องและยั่งยืน 2. นำองค์ความรู้ไปใช้ประโยชน์ต่อยอดเชิงพาณิชย์ 3. การให้คำปรึกษา 4. เป็นแหล่งเรียนรู้และสถานที่ดูงาน
2.2 การสร้างเครือข่ายความร่วมมือด้านวิชาการ	ประชาชน ผู้ประกอบการ หน่วยงานภาครัฐ ภาคเอกชน วิสาหกิจชุมชน หน่วยงานที่เกี่ยวข้องจากต่างประเทศ	1. การอบรมเชิงปฏิบัติการ 2. การจัดประชุมวิชาการระดับชาตินานาชาติ
2.3 การให้บริการวิเคราะห์ทดสอบ	ผู้ประกอบการ นักวิจัย	ให้บริการวิเคราะห์ทดสอบสารสำคัญในผลิตภัณฑ์ชาและกาแฟ
2.4 ศูนย์กลางประสานความร่วมมือระหว่างภาครัฐ ภาคเอกชน และหน่วยงานต่างประเทศ ในการขับเคลื่อนอุตสาหกรรมชาและกาแฟของไทย		ติดต่อประสานงานกับหน่วยงานภายในและภายนอกมหาวิทยาลัยในส่วนที่เกี่ยวข้องในการให้การช่วยเหลือเกษตรกรและผู้ประกอบการชาและกาแฟ ทั้งในด้านองค์ความรู้และงบประมาณสนับสนุน

### พันธกิจ วิสัยทัศน์และค่านิยม

วิสัยทัศน์: เป็นผู้นำนวัตกรรมด้านชาและกาแฟ ครบวงจรของประเทศ

เป้าประสงค์หลัก:

1. เพื่อเป็นแหล่งศึกษา ค้นคว้า วิจัย เกี่ยวกับชาและกาแฟ
2. เพื่อเป็นศูนย์กลางประสานความร่วมมือระหว่างภาครัฐ เกษตรกร ผู้ประกอบการและภาคเอกชนด้านชาและกาแฟ ทั้งในและต่างประเทศ
3. เพื่อเป็นหน่วยงานที่ให้บริการด้านวิชาการและการวิเคราะห์ทดสอบคุณภาพชาและกาแฟ

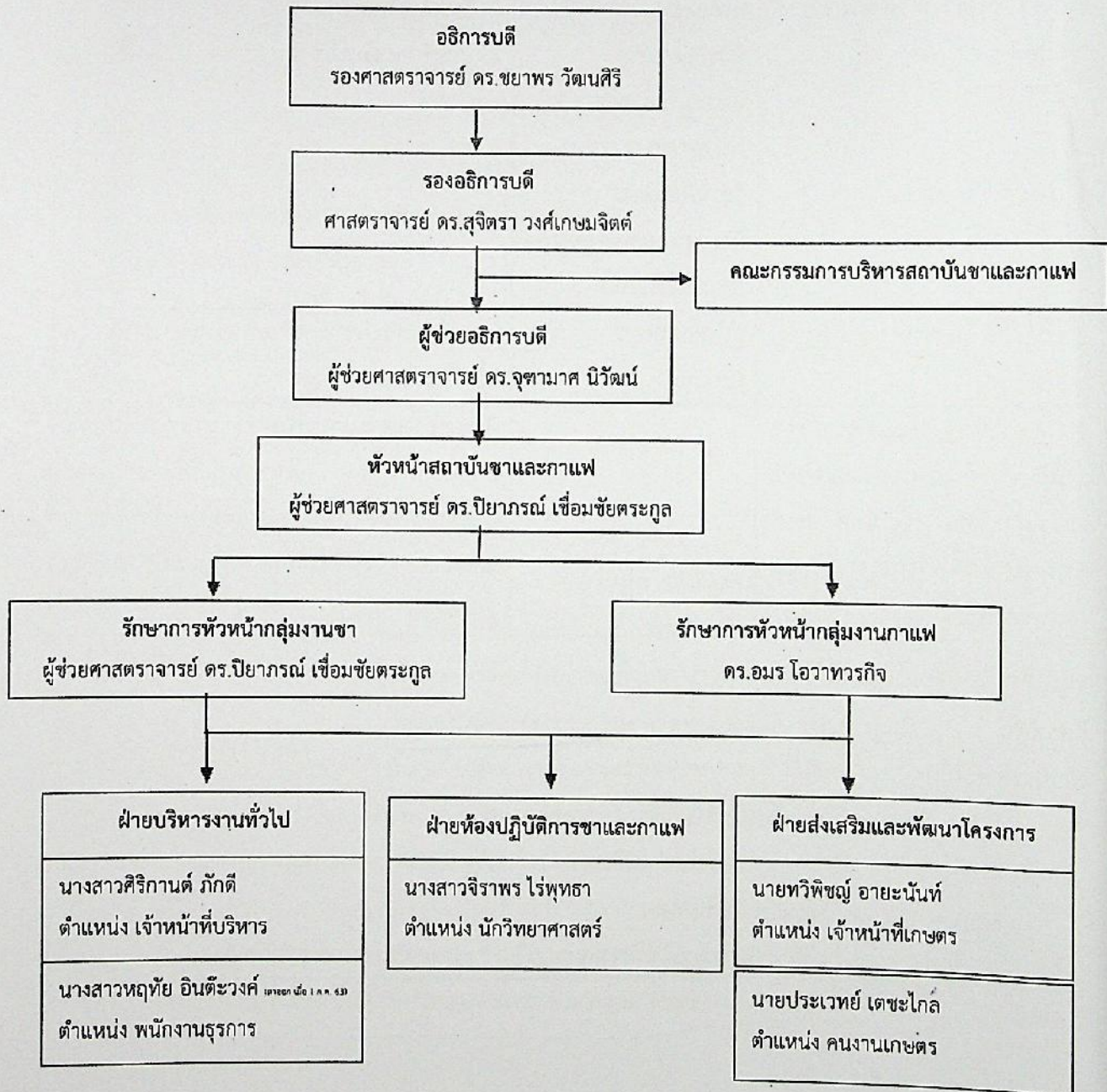
ค่านิยม:

เป็นที่พึ่งพาของอุตสาหกรรมชาและกาแฟ ยกระดับอุตสาหกรรมชาและกาแฟด้วยนวัตกรรม

## ลักษณะโดยรวมของของบุคลากร

สถาบันฯและกาแฟและกาแฟอยู่ภายใต้โครงสร้างสำนักงานวิชาการ โดยอยู่ภายใต้การกำกับของรองอธิการบดี (ศาสตราจารย์ ดร.สุจิตรา วงศ์เกษมจิตต์) และผู้ช่วยอธิการบดี (ผู้ช่วยศาสตราจารย์ ดร.จุฑามาศ นิวัฒน์) เป็นผู้กำกับดูแล โดยมีหัวหน้าสถาบันฯและกาแฟ ทำหน้าที่บริหารจัดการ ติดตาม ควบคุมการทำงานของสถาบันฯและกาแฟ เพื่อให้เป็นไปตามนโยบายและพันธกิจที่กำหนดไว้ การทำงานของสถาบันฯและกาแฟแบ่งออกเป็น 3 ฝ่าย คือ 1) ฝ่ายบริหารงานทั่วไป 2) ฝ่ายห้องปฏิบัติการฯและกาแฟ 3) ฝ่ายส่งเสริมและพัฒนาโครงการ ดังแสดงในภาพที่ 1

โครงสร้างองค์กร (แบ่งตามส่วนงานและผังการบังคับบัญชา)



ภาพที่ 1 โครงสร้างการบริหารงานของสถาบันฯและกาแฟ

## สินทรัพย์

มหาวิทยาลัยแม่ฟ้าหลวงมีระบบบริหารงานแบบรวมศูนย์ จึงจัดให้มีอาหารสถานที่ เทคโนโลยี และ อุปกรณ์ต่างๆ สำหรับการวิจัยและบริการวิชาการดังแสดงในตารางที่ 2

ตารางที่ 2 สินทรัพย์ของมหาวิทยาลัยแม่ฟ้าหลวงสำหรับพันธกิจหลัก และกฎระเบียบ ข้อบังคับ

อาคารสถานที่	สถาบันฯและกาแฟ มหาวิทยาลัยแม่ฟ้าหลวง ตั้งอยู่ที่อาคารปฏิบัติการศูนย์เครื่องมือวิทยาศาสตร์และเทคโนโลยี 2 (S2) โดยประกอบไปด้วย 1. ห้องปฏิบัติการชาและกาแฟ 2. ห้องสำนักงานสถาบันฯและกาแฟ นอกจากนี้ หน่วยงานยังมีพื้นที่งานด้านเกษตร ซึ่งประกอบด้วย 3. โรงเพาะชำต้นกล้าชา ตั้งอยู่บริเวณเนินศิลปะศาสตร์ (สันเขื่อนอ่างเก็บน้ำมหาวิทยาลัย) 4. โรงเก็บอุปกรณ์ และครุภัณฑ์ทางการเกษตร ตั้งอยู่บริเวณพื้นที่สวนพฤกษศาสตร์
แหล่งเรียนรู้	แปลงอนุรักษ์พันธุกรรมพืช มหาวิทยาลัยแม่ฟ้าหลวง แปลงรวบรวมเชื้อพันธุกรรมชา ณ สิ่งปาร์คเชียงราย ห้อง Food Maker Space ศูนย์บรรณสารและสื่อการศึกษา
เทคโนโลยีและครุภัณฑ์	ครุภัณฑ์วิทยาศาสตร์สำหรับการวิจัยที่ทันสมัย เครื่องคั่วชาและเครื่องนวดชา สำหรับสนับสนุนการเรียนการสอน การวิจัย ระบบเครือข่ายอินเทอร์เน็ต ระบบ MIS และระบบ ERP
การวิจัย	ระเบียบมหาวิทยาลัยแม่ฟ้าหลวงว่าด้วย เงินอุดหนุนการวิจัย ระเบียบมหาวิทยาลัยแม่ฟ้าหลวงว่าด้วย หลักเกณฑ์การสนับสนุนค่าตอบแทนการเผยแพร่บทความวิจัยหรือบทความวิชาการงานสร้างสรรค์ และการจดทะเบียนทรัพย์สินทางปัญญา ระเบียบมหาวิทยาลัยแม่ฟ้าหลวงว่าด้วย ข้อกำหนดและแนวทางการดำเนินกิจกรรมวิจัยในมนุษย์
การบริหารจัดการ	ระเบียบมหาวิทยาลัยแม่ฟ้าหลวง ว่าด้วย การเงินและทรัพย์สินของมหาวิทยาลัย ระเบียบมหาวิทยาลัยแม่ฟ้าหลวง ว่าด้วย ค่าใช้จ่ายในการเดินทางไปปฏิบัติงาน ระเบียบกระทรวงการคลัง ว่าด้วยการจัดซื้อจัดจ้างและการบริหารพัสดุภาครัฐ ระเบียบมหาวิทยาลัยแม่ฟ้าหลวง ว่าด้วย การสรรหา การเลือกสรร การคัดเลือก และการทดลองปฏิบัติงาน

ตารางที่ 3 หน่วยงานที่มีส่วนเกี่ยวข้องกับการดำเนินงานของสถาบันฯและกาแพ

ส่วนราชการ/ องค์กรที่เกี่ยวข้อง	ความสำเร็จของการ ปฏิบัติงานร่วมกันมี อะไรบ้าง	ข้อตกลงที่สำคัญในการ ปฏิบัติงานร่วมกัน	แนวทางและวิธีการ สื่อสารระหว่างกัน
1. คณะกรรมการขับเคลื่อนเมืองแห่งชา และกาแพเชียงราย 2. คณะกรรมการขับเคลื่อนเมือง นวัตกรรมอาหาร สำนักงานพัฒนา วิทยาศาสตร์และเทคโนโลยีแห่งชาติ 3. สำนักงานพัฒนาวิทยาศาสตร์และ เทคโนโลยีแห่งชาติ (สวทช.)ภาคเหนือ 4. ศูนย์วิจัยเกษตรหลวงเชียงใหม่ 5. ศูนย์วิจัยพืชสวนจังหวัดเชียงราย 6. ศูนย์วิจัยและพัฒนาเกษตรที่สูง จังหวัดเชียงราย 7. ตัวแทนภาคเอกชน	1. การดำเนินงานของ สถาบันฯและกาแพ	1. กำหนดนโยบายและแนว ทางการบริหารงานสถาบันฯ และกาแพ 2. กำกับดูแล ติดตามและ ประเมินผลการดำเนินงานของ สถาบันฯและกาแพให้เป็นไป ตามนโยบายและพันธกิจที่ กำหนดไว้ 3. ให้คำปรึกษาและคำแนะนำ ในการดำเนินงานของสถาบันฯ และกาแพ	มี การ จัด ประ ชุม กรรมการบริหารสถาบัน ฯและกาแพ ปีละ 2 ครั้ง
การกำหนดเป้าหมายและแนวทางใน การขับเคลื่อนนโยบายเมืองแห่งชาและ กาแพเชียงราย ร่วมกับคณะกรรมการ ดังต่อไปนี้ 1.ผู้ว่าราชการจังหวัดเชียงรายประธาน กรรมการ 2.รองผู้ว่าราชการจังหวัดเชียงราย 3.นายแพทย์สาธารณสุขจังหวัดเชียงราย 4.พัฒนาการจังหวัดเชียงราย 5.พาณิชย์จังหวัดเชียงราย 6.อุตสาหกรรมจังหวัดเชียงราย 7.เกษตรและสหกรณ์จังหวัดเชียงราย 8.เกษตรจังหวัดเชียงราย 9.สหกรณ์จังหวัดเชียงราย 10.ท่องเที่ยวและกีฬาจังหวัดเชียงราย 11.สหกรณ์จังหวัดเชียงราย 12.ผู้อำนวยการสำนักงานส่งเสริมการ จัดประชุมและนิทรรศการ (สสปน.) 13.ผู้อำนวยการศูนย์ส่งเสริมและพัฒนา อาชีพการเกษตรจังหวัดเชียงราย (เกษตรที่สูง) 14.ผู้อำนวยการศูนย์วิจัยและพัฒนาการ	1. จังหวัดเชียงรายให้ ความสำคัญ ในการ ขับเคลื่อนนโยบายเมือง แห่งชาและกาแพ เชียงราย โดยเป็นการบูร ณาการความร่วมมือใน การทำงาน ระหว่าง หน่วยงาน ภาค รัฐ เอกชน และ ภาค การศึกษา	<u>หน้าที่</u> 1.กำหนดเป้าหมายและแนวทาง ในการขับเคลื่อน จังหวัด เชียงรายให้เป็นเมืองแห่งชาและ กาแพ 2. แต่งตั้งคณะอนุกรรมการฝ่าย ต่างๆ เพื่อดำเนินกิจกรรมที่ เกี่ยวข้องกับอุตสาหกรรมชาและ กาแพ 3. กำกับ ควบคุม และติดตาม ผลการดำเนินงาน ของ คณะอนุกรรมการฝ่ายต่างๆ ให้ เป็นไปด้วยความเรียบร้อย 4. พิจารณา และ ให้ ข้อเสนอแนะโครงการหรือ กิจกรรมที่จะดำเนินการ 5. ดำเนินการอื่นใดตามที่ได้รับ มอบหมาย	มี การ จัด ประ ชุม คณะกรรมการอย่างน้อย ปีละ 2 ครั้ง

ส่วนราชการ/ องค์กรที่เกี่ยวข้อง	ความสำเร็จของการ ปฏิบัติงานร่วมกันมี อะไรบ้าง	ข้อตกลงที่สำคัญในการ ปฏิบัติงานร่วมกัน	แนวทางและวิธีการ สื่อสารระหว่างกัน
<p>เกษตรที่สูงเชียงราย (วาวี)</p> <p>15. ผู้อำนวยการการท่องเที่ยวแห่งประเทศไทย สำนักงานเชียงราย</p> <p>16. นายกองค้การบริหารส่วนจังหวัดเชียงราย</p> <p>17. อธิการบดีมหาวิทยาลัยแม่ฟ้าหลวง</p> <p>18. อธิการบดีมหาวิทยาลัยราชภัฏเชียงราย</p> <p>19. อธิการบดีมหาวิทยาลัยเทคโนโลยีราชมงคลล้านนาเชียงราย</p> <p>20. ประธานอาชีพศึกษาจังหวัดเชียงราย</p> <p>21. ประธานหอการค้าจังหวัดเชียงราย</p> <p>22. ประธานสภาอุตสาหกรรมจังหวัดเชียงราย</p> <p>23. ประธานสมาพันธ์ SME ไทย จังหวัดเชียงราย</p> <p>24. นายกสมาคมกาแฟไทย</p> <p>25. นายกสมาคมกาแฟและชาไทย</p> <p>26. หัวหน้าสำนักงานจังหวัดเชียงราย</p> <p>27. หัวหน้าสถาบันชา มหาวิทยาลัยแม่ฟ้าหลวง</p> <p>28. อาจารย์ ดร.อมร โอวาทวรกิจ</p> <p>29. หัวหน้าสำนักงานจัดการทรัพยากรทางปัญญาและพัฒนานวัตกรรม</p>			
<p>1. เมืองนวัตกรรมอาหาร สำนักงานพัฒนาวิทยาศาสตร์และเทคโนโลยีแห่งชาติ ในการจัดตั้งและดำเนินงานเมืองนวัตกรรมอาหารมหาวิทยาลัยแม่ฟ้าหลวง (Food Innopolis) โดยมหาวิทยาลัยแม่ฟ้าหลวงมีแต่งตั้งคณะทำงานเมืองนวัตกรรมอาหารมหาวิทยาลัยแม่ฟ้าหลวง ซึ่งประกอบไปด้วย</p> <p>1. รองอธิการบดี (อาจารย์ ดร.พนมวิญญาอง)</p>	<p>การจัดตั้งและดำเนินงานเมืองนวัตกรรมอาหาร มหาวิทยาลัยแม่ฟ้าหลวง (Food Innopolis) ส่วนขยายร่วมกับสำนักงานคณะกรรมการนโยบายวิทยาศาสตร์ เทคโนโลยี และนวัตกรรมแห่งชาติ</p>	<p>การพัฒนาพื้นที่ MFU Food Maker space ที่เน้นให้บริการด้านชาและกาแฟ</p> <p>คณะทำงานเมืองนวัตกรรมอาหารมหาวิทยาลัยแม่ฟ้าหลวง มีหน้าที่</p> <ol style="list-style-type: none"> <li>1. ร่วมวางแผนการดำเนินงานเมืองนวัตกรรมอาหารมหาวิทยาลัยแม่ฟ้าหลวง</li> <li>2. กำกับดูแลการดำเนินงาน</li> </ol>	<p>- จัดทำโครงการพัฒนาผู้ประกอบการด้านชาและกาแฟอย่างเป็นประจำอย่างต่อเนื่อง</p> <p>- จัดประชุมวางแผนการดำเนินงาน</p>

ส่วนราชการ/ องค์กรที่เกี่ยวข้อง	ความสำเร็จของการ ปฏิบัติงานร่วมกัน อะไรบ้าง	ข้อตกลงที่สำคัญในการ ปฏิบัติงานร่วมกัน	แนวทางและวิธีการ สื่อสารระหว่างกัน
2. รองอธิการบดี (อาจารย์ ดร.พรพรรณวี พรหมนารถ) 3. รองอธิการบดี (ศาสตราจารย์ ดร.สุจิตรา วงศ์เกษมจิตต์) 4. ผู้ช่วยศาสตราจารย์ ดร.จุฑามาศ นิวัฒน์ 5. คณบดีสำนักวิชาอุตสาหกรรมเกษตร 6. คณบดีสำนักวิชาการจัดการ 7. คณบดีสำนักวิชาวิทยาศาสตร์ 8. หัวหน้าสถาบันฯและกาแฟ 9. ผู้ช่วยศาสตราจารย์ ดร. พันธุ์สิริ สุทธิ ลักษณ์ 10. อาจารย์ ดร.อมร โอวาทกรกิจ 11. อาจารย์ปิยะนาฏ จันทร์กระจ่าง 12. หัวหน้าส่วนจัดการทรัพยากร ปัญหาและนวัตกรรม 13. เจ้าหน้าที่ส่วนจัดการ ทรัพยากร ปัญหาและนวัตกรรม 14. เจ้าหน้าที่สถาบันฯและกาแฟ		เมืองนวัตกรรมอาหาร มหาวิทยาลัยแม่ฟ้าหลวงให้ เป็นไปตามแผนการดำเนินงาน อย่างมีประสิทธิภาพ 3. ดำเนินการอื่นใดตามที่ มหาวิทยาลัยมอบหมาย	

สถาบันฯและกาแฟ มีพันธกิจทั้งในด้านบริการงานวิจัยและการบริการวิชาการ จึงมีกลุ่มผู้รับบริการและ  
 ผู้มีส่วนได้ส่วนเสียที่หลากหลาย จึงมีแนวทางในการสื่อสารที่แตกต่างกัน ดังแสดงในตาราง ที่ 4

ตารางที่ 4 การจำแนกการให้บริการและแนวทางวิธีการสื่อสารระหว่างผู้รับบริการ

ผลิตภัณฑ์ และบริการ	ผู้รับบริการ	แนวทางและวิธีการให้บริการ	ความต้องการ/ความคาดหวัง	แนวทางและวิธีการ สื่อสารระหว่างกัน
1) สนับสนุนงานวิจัยเกี่ยวกับชาและกาแฟ				
1. การ ดำเนินงาน วิจัยวิจัย และ การให้บริการ ห้องปฏิบัติการ ชาและกาแฟ เพื่อสนับสนุน ด้านงานวิจัย	นักวิจัย ผู้ประกอบกา ร หน่วยงาน ภาครัฐ หน่วยงาน ภาคเอกชน	1. การสนับสนุนการดำเนิน งานวิจัย เกี่ยวกับชาและกาแฟ 2. ให้บริการด้านเทคนิค วิจัย และพัฒนาห้องปฏิบัติการชา และกาแฟ 3. สนับสนุนวัสดุอุปกรณ์ สารเคมีและครุภัณฑ์ทาง วิทยาศาสตร์ที่เกี่ยวข้อง	1. ได้ผลวิเคราะห์ทดสอบครบองค์ประกอบ ตามระยะเวลาที่กำหนด 2. ได้รับข้อมูลที่ถูกต้องชัดเจน เป็นไปตาม วัตถุประสงค์	ประชุมร่วมกันหรือ ติดต่อโดยตรงทาง โทรศัพท์ แฟกซ์ อีเมล เฟสบุ๊ค ฯลฯ

ผลสัมฤทธิ์ และ/หรือ ตัวชี้วัด	ผู้รับผิดชอบ	เป้าหมายและวิธีการให้บริการ	ความต้องการ/ความคาดหวัง	แนวทางและวิธีการ สื่อสารระหว่างกัน
		4. การให้บริการวิเคราะห์ ทดสอบคุณภาพขาและกาแฟ		
<b>2) การบริการวิชาการเกี่ยวกับชาและกาแฟ</b>				
1. องค์กรความรู้ จากการวิจัย และ / หรือ บุคคลากร	ประชาชน ผู้ประกอบการ หน่วยงาน ภาครัฐ ภาคเอกชน วิสาหกิจ ชุมชน	1. นำองค์ความรู้ไปพัฒนา ชุมชนและสังคมให้เข้มแข็ง อย่างต่อเนื่องและยั่งยืน 2. นำองค์ความรู้ไปใช้ ประโยชน์ต่อยอดเชิงพาณิชย์ 3. การให้คำปรึกษา 4. เป็นแหล่งเรียนรู้และ สถานที่ดูงาน	1. สามารถนำองค์ความรู้ไปพัฒนาชุมชน และสังคมให้เข้มแข็งอย่างต่อเนื่องและยั่งยืน 2. นำองค์ความรู้ไปใช้ประโยชน์ต่อยอดเชิง พาณิชย์	ประชุมร่วมกันหรือ ติดต่อโดยตรงทาง โทรศัพท์ แฟกซ์ อีเมล เฟสบุ๊ก ฯลฯ
2. การสร้าง เครือข่าย ความร่วมมือ ด้านวิชาการ	ประชาชน ผู้ประกอบการ หน่วยงาน ภาครัฐ ภาคเอกชน วิสาหกิจ ชุมชน	1. การอบรมเชิงปฏิบัติการ 2. การจัดประชุมวิชาการ ระดับชาติและนานาชาติ		
3. การ ให้บริการ วิเคราะห์ ทดสอบ	ผู้ประกอบการ นักวิจัย	ให้บริการวิเคราะห์ทดสอบ คุณภาพผลิตภัณฑ์ชา		
4. ศูนย์กลาง ประสานความ ร่วมมือ ระหว่าง ภาครัฐ ภาคเอกชน และหน่วยงาน ต่างประเทศ ในการ ขับเคลื่อน อุตสาหกรรม ชาและกาแฟ ของไทย		ติดต่อประสานงานกับ หน่วยงานภายในและภายนอก มหาวิทยาลัยในส่วนที่ เกี่ยวข้องในการให้การ ช่วยเหลือเกษตรกรและ ผู้ประกอบการชาและกาแฟ ทั้งในด้านองค์ความรู้และ งบประมาณสนับสนุน		

เนื่องจากหน่วยงานได้มีการเพิ่มภารกิจด้านกาแฟ จึงต้องมีจำเป็นต้องเตรียมความพร้อมเรื่ององค์ความรู้ด้านกาแฟ รวมถึงอุปกรณ์ที่ใช้สำหรับผลิตและวิเคราะห์ทดสอบคุณภาพกาแฟ จึงอาจจะยังไม่สามารถให้บริการด้านเทคนิคและข้อมูลกับผู้ประกอบการได้ตามต้องการ

ปัจจัยที่มีผลกระทบต่อความสำเร็จของสถาบันชาและกาแฟ ประกอบด้วยปัจจัยภายในและปัจจัยภายนอก ดังแสดงในตารางที่ 5

ตารางที่ 5 ปัจจัยที่มีผลกระทบต่อความสำเร็จของสถาบันชาและกาแฟ

ปัจจัยแต่ละด้าน	การเปลี่ยนแปลงซึ่งมีผลกระทบต่อความสำเร็จ
1. ปัจจัยภายใน	<ul style="list-style-type: none"> <li>- บุคลากรมีไม่เพียงพอและมีข้อจำกัดที่ทำให้เกิดการพัฒนามิต่อเนื่อง</li> <li>- งบประมาณสนับสนุนในการดำเนินงาน ยังไม่ครบทุกภารกิจและได้รับงบประมาณสนับสนุนไม่เพียงพอ</li> </ul>
2. ปัจจัยภายนอก	- นโยบายการส่งเสริมพืชเศรษฐกิจของประเทศมีการเปลี่ยนแปลงอยู่ตลอดเวลา ซึ่งอาจส่งผลกระทบในการพัฒนาระดับความสามารถไม่ต่อเนื่อง

แหล่งข้อมูลเชิงเปรียบเทียบและเชิงแข่งขันที่สำคัญของสถาบันชาและกาแฟ ดังแสดงในตารางที่ 6 ประกอบด้วยข้อมูลระดับชาติและระดับนานาชาติในมิติของการบริการวิชาการและการวิจัย

ตารางที่ 6 แหล่งข้อมูลเชิงเปรียบเทียบและเชิงแข่งขันที่สำคัญ

พันธกิจ	ระดับชาติ	ระดับนานาชาติ
งานวิจัย	<ul style="list-style-type: none"> <li>- ศูนย์วิจัยเกษตรหลวงเชียงใหม่</li> <li>- มหาวิทยาลัยต่าง ๆ</li> </ul>	<ul style="list-style-type: none"> <li>- Tea Research Center of Chinese Academy of Agricultural Sciences (TRI, CASS)</li> <li>- Tocklai Tea Research Institute, India</li> </ul>
การบริการวิชาการ	<ul style="list-style-type: none"> <li>- ศูนย์พัฒนากาแฟล้านนาไทย จังหวัดเชียงใหม่</li> <li>- ศูนย์การเรียนรู้ภาคเอกชน</li> </ul>	



ความท้าทายเชิงยุทธศาสตร์	
ด้านพันธกิจ	การมุ่งสู่การเป็นผู้นำด้านชาและกาแฟของประเทศไทย ในด้านการวิจัยและการบริการวิชาการ เพื่อเพิ่มขีดความสามารถในการแข่งขันของภาคอุตสาหกรรมชาและกาแฟของประเทศไทย
ด้านปฏิบัติการ	การจัดการระบบห้องปฏิบัติการให้มีความพร้อมต่อการรองรับความต้องการของผู้ที่จะเข้ามาใช้บริการ ด้านงานวิจัยและการบริการวิชาการ
ด้านทรัพยากรบุคคล	การจัดหางบประมาณเพื่อนำมาใช้ในการพัฒนาศักยภาพบุคลากรให้มีความเชี่ยวชาญเฉพาะด้านมากขึ้น

สถาบันชาและกาแฟมีระบบการปรับปรุงผลการดำเนินงาน โดยใช้ระบบการประกันคุณภาพ (QA) และ KM เพื่อปรับปรุงผลการดำเนินการของหน่วยงาน ดังแสดงในตารางที่ 7

ตารางที่ 7 แนวทางการปรับปรุงคุณภาพและการเรียนรู้ขององค์กร

แนวทางและวิธีการปรับปรุงคุณภาพ ประสิทธิภาพของส่วนราชการ	<ol style="list-style-type: none"> <li>1. จัดทำรายงานการประเมินตนเองประจำปี เพื่อใช้เป็นข้อมูลสะท้อนการทำงาน และนำข้อมูลจากการประเมินผลการปฏิบัติงานประจำปีในแต่ละตัวชี้วัดมาใช้ในการพัฒนาและปรับปรุงงานอย่างต่อเนื่อง</li> <li>2. การแลกเปลี่ยนข้อมูลวิธีการถ่ายทอดองค์ความรู้</li> <li>3. การดำเนินโครงการในลักษณะบูรณาการและผลการดำเนินงาน</li> <li>4. การนำเทคโนโลยี นวัตกรรม และการประยุกต์ใช้</li> </ol>
แนวทางในการเรียนรู้ขององค์กร	<ol style="list-style-type: none"> <li>1. การอบรมพัฒนาศักยภาพของบุคลากรในหน่วยงานอย่างต่อเนื่อง</li> <li>2. การศึกษาดูงานเพื่อแลกเปลี่ยนความรู้และประสบการณ์ และนำผลจากการเรียนรู้มาพัฒนาปรับปรุงหน่วยงาน</li> <li>3. การศึกษาแลกเปลี่ยนข้อมูลกับหน่วยงานที่เกี่ยวข้องเรื่อง ชาและกาแฟเพื่อนำมาพัฒนาและประยุกต์ใช้กับหน่วยงาน</li> </ol>

ผลการดำเนินงานตามข้อเสนอแนะของคณะกรรมการประเมินคุณภาพฯ ในรอบปีที่ผ่านมา

ข้อเสนอแนะจากการประเมินคุณภาพภายใน ประจำปีงบประมาณ พ.ศ. 2562	ผลการดำเนินการตามข้อเสนอแนะฯ ในรอบปีงบประมาณ พ.ศ. 2563	หมายเหตุ
<b>ด้านการกำหนดตัวบ่งชี้ และความสอดคล้องของภารกิจกับคำรับรองการปฏิบัติงาน</b>		
พิจารณารวมตัวบ่งชี้ที่ 1 จำนวนโครงการวิจัยและโครงการบริการวิชาการที่เสนอขอรับงบประมาณสนับสนุนจากหน่วยงานภายในและภายนอกมหาวิทยาลัย และ ตัวบ่งชี้ที่ 2 ร้อยละของโครงการวิจัยและโครงการบริการที่ได้รับงบประมาณสนับสนุนจากหน่วยงานภายในและภายนอกมหาวิทยาลัย ปรับเป็น จำนวนโครงการวิจัยและโครงการบริการที่ได้รับงบประมาณสนับสนุนจากหน่วยงานภายในและภายนอกมหาวิทยาลัย	หน่วยงานได้รวมตัวบ่งชี้ที่ 1 จำนวนโครงการวิจัยและโครงการบริการวิชาการที่เสนอขอรับงบประมาณสนับสนุนจากหน่วยงานภายในและภายนอกมหาวิทยาลัย และ ตัวบ่งชี้ที่ 2 <u>ร้อยละของโครงการวิจัยและโครงการบริการที่ได้รับงบประมาณสนับสนุนจากหน่วยงานภายในและภายนอกมหาวิทยาลัย</u> ปรับเป็น <u>จำนวนโครงการวิจัยและโครงการบริการที่ได้รับงบประมาณสนับสนุนจากหน่วยงานภายในและภายนอกมหาวิทยาลัย</u> ตามข้อเสนอแนะ	
พิจารณาเพิ่มตัวบ่งชี้ ภารกิจสนับสนุนงานวิจัยและด้านบริการวิชาการ	เพิ่มตัวบ่งชี้ ภารกิจโครงการสนับสนุนงานวิจัยและด้านบริการวิชาการ ตามข้อเสนอแนะ	
<b>ด้านการพัฒนาคุณภาพงาน</b>		
ตัวบ่งชี้ที่เป็นการดำเนินงานตามภารกิจ ควรมีการประเมินผลสัมฤทธิ์ เพื่อสะท้อนผลการดำเนินงานของสถาบันฯและกาแพ	หน่วยงานมีตัวบ่งชี้ที่ 9: ระดับความพึงพอใจของผู้ที่เข้ามาศึกษาดูงาน ตัวบ่งชี้ที่ 10: ระดับความพึงพอใจของการให้บริการวิเคราะห์ทดสอบตัวอย่าง และตัวบ่งชี้ที่ 11: ระดับความพึงพอใจของนักศึกษา อาจารย์และนักวิจัยในการใช้บริการห้องปฏิบัติการ เพื่อใช้ประเมินสัมฤทธิ์จากการให้บริการตามภารกิจของหน่วยงาน	
ให้หน่วยงานเก็บข้อมูลจำนวนหน่วยงานหรือผู้ใช้บริการ และรายได้ที่ได้รับจากการมาใช้บริการ	หน่วยงานได้จัดเก็บข้อมูลจำนวนหน่วยงานหรือผู้มาใช้บริการ และรายได้ที่ได้รับจากการมาใช้บริการ ไว้ในฐานข้อมูลของหน่วยงาน	

**คำชี้แจง:** ข้อที่ 4. เป็นข้อเสนอแนะที่หน่วยงานได้มาจากผลการประเมินคุณภาพภายใน หน่วยงานสนับสนุน ประจำปีงบประมาณ พ.ศ. 2562

## ส่วนที่ 2

### การดำเนินงานและผลการประเมินคุณภาพการทำงาน

\*\*\*\*\*

ภารกิจ : โครงการสนับสนุนงานวิจัยและบริการวิชาการ

ตัวบ่งชี้ที่ 1: จำนวนโครงการวิจัยและโครงการบริการวิชาการที่ได้รับงบประมาณสนับสนุนจากหน่วยงานภายนอกมหาวิทยาลัย

#### ผลการดำเนินงาน

ในปีงบประมาณ พ.ศ. 2562 สถาบันฯและกาแพ ได้ร่วมกับอาจารย์จากสำนักวิชาวิทยาศาสตร์ สำนักวิชาอุตสาหกรรม สำนักวิชาวิทยาศาสตร์เครื่องสำอางในการพัฒนาข้อเสนอโครงการวิจัยแบบบูรณาการในการขอรับงบประมาณสนับสนุนจากหน่วยงานภายนอก ในปีงบประมาณ พ.ศ. 2563 จำนวน 3 โครงการ ซึ่งมีโครงการวิจัย จำนวน 3 โครงการ เป็นโครงการที่คาบเกี่ยวระหว่างปีงบประมาณ พ.ศ. 2562-2563 โดยเป็นโครงการที่สถาบันฯและกาแพได้ร่วมกับอาจารย์จากสำนักวิชาวิทยาศาสตร์ในการสนับสนุนการดำเนินงานวิจัย

สำหรับโครงการบริการวิชาการ จำนวน 3 โครงการเป็นโครงการที่สถาบันฯและกาแพได้พัฒนาข้อเสนอโครงการเพื่อขอรับงบประมาณสนับสนุน ซึ่งโครงการจัดตั้งและดำเนินการ Food Makerspace/Future Food Lab ในพื้นที่เมืองนวัตกรรมอาหารสวนขยาย ทำให้เกิดพื้นที่สำหรับเป็นศูนย์กลางการเรียนรู้เฉพาะด้านชาและกาแพ รวมถึงเป็นพื้นที่รองรับผู้ประกอบการชาและกาแพตลอดจนอุตสาหกรรมอาหารที่เกี่ยวข้อง ในการเข้ามาใช้บริการพัฒนาผลิตภัณฑ์ต้นแบบ ที่จะสามารถนำไปต่อยอดและขยายผลในเชิงพาณิชย์ต่อไปในอนาคตได้

ชื่อโครงการ	หัวหน้าโครงการ	แหล่งทุน	งบประมาณ (บาท)
<b>โครงการวิจัย</b>			
แผนงานบูรณาการ: การพัฒนาสารสกัดมูลค่าสูงจากชาพันธุ์พื้นเมืองของไทย (ระยะเวลาดำเนินงาน ก.ค. 63 - มิ.ย. 64)	ผศ.ดร.ปิยาภรณ์ เชื้อมชัยตระกูล	หน่วยบริหารและจัดการทุนด้านการเพิ่มความสามารถในการแข่งขันของประเทศ (บพข.)	4,002,000
1. โครงการตีเอ็นเอบาร์โค้ดและองค์ประกอบทางเคมี สำหรับการระบุสายพันธุ์ชาในแหล่งรวบรวมเชื้อพันธุกรรมชาของประเทศไทย	อาจารย์ ดร.สมฤดี นิลทอง		
2. โครงการการศึกษาสภาวะที่เหมาะสมสำหรับการสกัดคาเทชินจากชาพันธุ์พื้นเมืองของไทย	อาจารย์ ดร.สิริรุ่ง วงศ์สกุล		
3. โครงการการศึกษาคุณภาพ มาตรฐานสารสกัดคาเทชินจากชาพันธุ์พื้นเมืองของไทยและการประยุกต์ใช้	ผศ.ดร.ปิยาภรณ์ เชื้อมชัยตระกูล		
4. การศึกษาปัจจัยที่มีผลต่อการผลิตกาแพอาราบิก้า (ระยะเวลาดำเนินโครงการ ส.ค. 62 - ก.ค. 63)	อาจารย์ ดร.อมร โอวาทกรกิจ	สำนักงานวิจัยแห่งชาติ	716,200

ชื่อโครงการ	หัวหน้าโครงการ	แหล่งทุน	งบประมาณ (บาท)
5. การระบุเอกลักษณ์การจัดจำแนกสายพันธุ์ กาแฟและการกำหนดมาตรฐานของกาแฟสารใน จังหวัดเชียงราย (ระยะเวลาดำเนินโครงการ ส.ค. 62 - ก.ค. 63)	อาจารย์ ดร.ณัฐสรุสร์ สายชน	สำนักงานวิจัย แห่งชาติ	1,676,300
6. การใช้ประโยชน์ การเพิ่มมูลค่า การแปรรูป ผลิตภัณฑ์และการตรวจสอบคุณภาพเมล็ดกาแฟ (ระยะเวลาดำเนินโครงการ ส.ค. 62 - ก.ค. 63)	อาจารย์ ดร.กาญจนา วัตละเอียด	สำนักงานวิจัย แห่งชาติ	1,360,957
<b>โครงการบริการวิชาการ</b>			
7. โครงการการพัฒนานวัตกรรมการแปรรูป ชาอัสสัมสู่มาตรฐาน เพื่อสนับสนุนการท่องเที่ยว หมู่บ้านท่องเที่ยววิถีชากาแฟ 2563 (ระยะเวลาดำเนินโครงการ ก.พ. - ก.ย. 63)	ผศ.ดร.ปิยาภรณ์ เชื่อมชัยตระกูล	กระทรวงอุดมศึกษา วิทยาศาสตร์วิจัยและ นวัตกรรม	250,000
8. โครงการจัดตั้งและดำเนินการ Food Makerspace/Future Food Lab ในพื้นที่เมือง นวัตกรรมอาหารส่วนขยาย (ระยะเวลาดำเนินโครงการ ก.พ. 63 - ม.ค. 64)	ศ.ดร.สุจิตรา วงศ์เกษมจิตต์ หน่วยงานดำเนินการ 1. สถาบันชาและกาแฟ 2. ส่วนจัดการทรัพย์สินทาง ปัญญาและนวัตกรรม	เมืองนวัตกรรม อาหาร สำนักงาน วิทยาศาสตร์และ เทคโนโลยีแห่งชาติ	3,500,000
9. การพัฒนาผลิตภัณฑ์สินค้าเกษตรอินทรีย์เพื่อ การพัฒนาอาชีพเกษตรกรในภาคเหนือตอนบน 2 (ระยะเวลาดำเนินโครงการ ส.ค. 63 - ก.ค. 64)	ผศ.ดร.ปิยาภรณ์ เชื่อมชัยตระกูล ดำเนินการร่วมกับ 1. สำนักวิชาอุตสาหกรรมเกษตร 2. สำนักวิชาเทคโนโลยีสารสนเทศ 3. ส่วนจัดการทรัพย์สินทางปัญญา และนวัตกรรม	หน่วยบริหารและ จัดการทุนด้านการ เพิ่มความสามารถใน การแข่งขันของ ประเทศ (บพข.)	10,000,000

นอกจากนี้ในปีงบประมาณ พ.ศ. 2563 สถาบันชาและกาแฟ ได้จัดทำข้อเสนอโครงการเพื่อขอรับ งบประมาณสนับสนุนการดำเนินโครงการวิจัยและบริการวิชาการในปีงบประมาณ พ.ศ. 2564-2565 จำนวน 9 โครงการ ซึ่งอยู่ระหว่างการรอผลการพิจารณาสนับสนุน โดยมีรายละเอียดดังนี้

ชื่อโครงการ	แหล่งงบประมาณ	ปีงบประมาณ ที่ขอรับ
<b>โครงการวิจัย</b>		
1. ผลกระทบของการเปลี่ยนแปลงภูมิอากาศและภูมิศาสตร์ต่อปริมาณ ข้อมูลแบบแผนและ องค์ประกอบทางเคมีและฤทธิ์ทางชีวภาพ ในใบชา ด้วยเทคโนโลยีเมแทบอลอเมติกส์	สำนักงานคณะกรรมการส่งเสริม วิทยาศาสตร์ วิจัยและนวัตกรรม (สกสว.)	2565
2. ดีเอ็นเอบาร์โค้ดและองค์ประกอบทางเคมีของชาจีนในแปลงรวบรวม พันธุ์กรรมชาและแปลงชาจีนทางการค้าของประเทศไทย	สำนักงานคณะกรรมการส่งเสริม วิทยาศาสตร์ วิจัยและนวัตกรรม (สกสว.)	2565

ชื่อโครงการ	แหล่งงบประมาณ	ปีงบประมาณ ที่ขอรับ
3. การศึกษาความหลากหลายทางพันธุกรรมและองค์ประกอบทางเคมีของชาป่าในแปลงรวบรวมพันธุกรรมชาเพื่อการอนุรักษ์อย่างยั่งยืนและการใช้ประโยชน์ทางการค้า	สำนักงานคณะกรรมการส่งเสริมวิทยาศาสตร์ วิจัยและนวัตกรรม (สกสว.)	2565
4. การกำจัดมวนชาโดยใช้สารสกัดจากพืชสมุนไพร	สำนักงานคณะกรรมการส่งเสริมวิทยาศาสตร์ วิจัยและนวัตกรรม (สกสว.)	2565
5. Revitalizing Tea Industrial Community through Gastronomy Tea Tourism	The Toyota Foundation 2020	2564
<b>โครงการบริการวิชาการ</b>		
6. โครงการการขับเคลื่อนเชียงรายเมืองแห่งชาและกาแฟ สูเศรษฐกิจสร้างสรรค์ กิจกรรมย่อย กิจกรรมพัฒนาผู้ประกอบการชา-กาแฟเพื่อเพิ่มมูลค่าสินค้าและบริการ แบบ New Normal	งบจังหวัดเชียงราย	2565
7. โครงการส่งเสริมการค้าการลงทุน กลุ่มจังหวัดภาคเหนือตอนบน 2 กิจกรรม การส่งเสริมช่องทางการตลาดภายใต้บริบท New normal เพื่อเพิ่มช่องทางการจัดจำหน่ายและแสดงสินค้าทั้งในรูปแบบ offline-online market place	งบกลุ่มจังหวัดภาคเหนือตอนบน 2	2565
8. โครงการยกระดับขีดความสามารถสินค้าชุมชน (ชา-กาแฟ) เพื่อเพิ่มมูลค่าและการบริการในพื้นที่ภาคเหนือ	งบบูรณาการภาค	2565
9. โครงการพัฒนานวัตกรรมการแปรรูปชาอัสสัมสู่มาตรฐาน เพื่อสนับสนุนการท่องเที่ยว หมู่บ้านท่องเที่ยววิถีชากาแฟ 2564	กระทรวงอุดมศึกษา วิทยาศาสตร์ วิจัยและนวัตกรรม	2564

ปัญหา/อุปสรรค	แนวทางในการพัฒนา
ในแต่ละปีหน่วยงานได้จัดทำข้อเสนอโครงการส่ง ซึ่งบางโครงการไม่ผ่านการพิจารณา ทำให้ขาดงบประมาณในการดำเนินโครงการวิจัยและบริการวิชาการ	ปรับปรุงพัฒนาข้อเสนอโครงการให้ตรงแนวทางหรือตัวชี้วัดของหน่วยงานเจ้าของงบประมาณ และติดตามนโยบายของแหล่งงบประมาณ

#### เอกสารประกอบ

รหัสเอกสาร	ชื่อเอกสาร
1.1.1	หนังสือสัญญา
1.1.2	ข้อเสนอโครงการ

เกณฑ์การประเมิน

เกณฑ์การประเมิน				
คะแนน 1	คะแนน 2	คะแนน 3	คะแนน 4	คะแนน 5
2	3	4	5	6

ค่าเป้าหมาย	:	5 โครงการ
ผลการดำเนินการ	:	9 โครงการ

การประเมินตนเอง

คะแนนอิงเกณฑ์การประเมิน	การบรรลุเป้าหมาย (บรรลุเป้าหมาย = ✓, ไม่บรรลุเป้าหมาย = ✕)
5 คะแนน	✓

ภารกิจ : โครงการสนับสนุนงานวิจัยและการบริการวิชาการ

ตัวบ่งชี้ที่ 2 : จำนวนงบประมาณของโครงการวิจัยและโครงการบริการวิชาการที่ได้รับงบประมาณสนับสนุนจากหน่วยงานภายนอกมหาวิทยาลัย

### ผลการดำเนินงาน

ในปีงบประมาณ พ.ศ. 2563 สถาบันฯและกาแฟ ได้รับงบประมาณสนับสนุนจากหน่วยงานภายนอกในการดำเนินการดำเนินโครงการวิจัย จำนวน 6 โครงการ คิดเป็นจำนวนงบประมาณสนับสนุน จำนวน 7,755,457 บาท ส่วนโครงการบริการวิชาการ จำนวน 3 โครงการ คิดเป็นจำนวนงบประมาณสนับสนุน จำนวน 13,750,000 บาท รวมจำนวนงบประมาณของโครงการวิจัยและโครงการบริการวิชาการที่ได้รับสนับสนุนจากหน่วยงานภายนอกมหาวิทยาลัยปีงบประมาณ พ.ศ. 2563 เป็นจำนวน 21,505,457 บาท

ชื่อโครงการ	แหล่งทุน	งบประมาณ (บาท)	ระยะเวลา ดำเนินการ
<b>โครงการวิจัย</b>			
แผนงานบูรณาการ: การพัฒนาสารสกัดมูลค่าสูงจากชาพันธุ์พื้นเมืองของไทย 1. โครงการตีเอ็นเอบาร์โค้ดและองค์ประกอบทางเคมี สำหรับการระบุสายพันธุ์ชาในแหล่งรวบรวมเชื้อพันธุกรรมชาของประเทศไทย 2. โครงการการศึกษาสภาวะที่เหมาะสมสำหรับการสกัดคาเทชินจากชาพันธุ์พื้นเมืองของไทย 3. โครงการการศึกษาคุณภาพ มาตรฐานสารสกัดคาเทชินจากชาพันธุ์พื้นเมืองของไทยและการประยุกต์ใช้	หน่วยบริหารและจัดการทุนด้านการเพิ่มความสามารถในการแข่งขันของประเทศ (บพข.)	4,002,000	ก.ค. 63 - มิ.ย. 64
2. การศึกษาปัจจัยที่มีผลต่อการผลิตกาแฟอาราบิก้า	สำนักงานวิจัยแห่งชาติ	716,200	ส.ค. 62 - ก.ค. 63
3. การระบุเอกลักษณ์การจัดจำแนกสายพันธุ์กาแฟและการกำหนดมาตรฐานของกาแฟสารในจังหวัดเชียงราย	สำนักงานวิจัยแห่งชาติ	1,676,300	ส.ค. 62 - ก.ค. 63
4. การใช้ประโยชน์ การเพิ่มมูลค่า การแปรรูปผลิตภัณฑ์และการตรวจสอบคุณภาพเมล็ดกาแฟ	สำนักงานวิจัยแห่งชาติ	1,360,957	ส.ค. 62 - ก.ค. 63
<b>โครงการบริการวิชาการ</b>			
2. โครงการพัฒนานวัตกรรมการแปรรูปชาอัสสัมสู่มาตรฐานเพื่อสนับสนุนการท่องเที่ยว หมู่บ้านท่องเที่ยววิถีชากาแฟ 2563	กระทรวงอุดมศึกษา วิทยาศาสตร์วิจัยและนวัตกรรม	250,000	ก.พ. - ก.ย. 63
3. โครงการจัดตั้งและดำเนินการ Food Makerspace/Future Food Lab ในพื้นที่เมืองนวัตกรรมอาหารสวนขยาย	เมืองนวัตกรรมอาหาร สำนักงาน วิทยาศาสตร์และเทคโนโลยีแห่งชาติ	3,500,000	10 ม.ค. 63 - 10 ม.ค. 64

ชื่อโครงการ	แหล่งทุน	งบประมาณ (บาท)	ระยะเวลา ดำเนินการ
4. การพัฒนาผลิตภัณฑ์สินค้าเกษตรอินทรีย์เพื่อการพัฒนาอาชีพเกษตรกรในภาคเหนือตอนบน 2	หน่วยบริหารและจัดการทุนด้านการเพิ่มความสามารถในการแข่งขันของประเทศ (บพข.)	10,000,000	ส.ค. 63 - ก.ค. 64

เอกสารประกอบ

รหัสเอกสาร	ชื่อเอกสาร
1.2.1	สัญญาทุน
1.2.2	ข้อเสนอโครงการ

เกณฑ์การประเมิน

เกณฑ์การประเมิน				
คะแนน 1	คะแนน 2	คะแนน 3	คะแนน 4	คะแนน 5
<300,000	300,001-600,000	600,001-900,000	900,001-1,200,000	>1,200,000

ค่าเป้าหมาย	:	1,200,000 บาท
ผลการดำเนินการ	:	21,505,457 บาท

การประเมินตนเอง

คะแนนอิงเกณฑ์การประเมิน	การบรรลุเป้าหมาย (บรรลุเป้าหมาย = ✓, ไม่บรรลุเป้าหมาย = ✗)
5 คะแนน	✓



ภารกิจที่ 1 : กิจกรรมสนับสนุนงานวิจัย

ตัวบ่งชี้ที่ 3 : จำนวนโครงการวิจัยของนักเรียน นักศึกษา อาจารย์ที่สนับสนุน

### ผลการดำเนินงาน

สถาบันชาและกาแฟให้การสนับสนุนงานวิจัยเกี่ยวกับชาและกาแฟ สำหรับนักศึกษา อาจารย์ นักวิจัย ที่ศึกษาเกี่ยวกับการใช้ประโยชน์จากพืชชาและกาแฟ ในรูปแบบต่าง ๆ เพื่อช่วยให้การศึกษาวิจัยประสบผลสำเร็จเกิดประโยชน์ในการพัฒนางานวิจัยเกี่ยวกับชาและกาแฟ และเป็นการขับเคลื่อนอุตสาหกรรมชาและกาแฟของประเทศไทยต่อไป โดยสถาบันชาและกาแฟให้การสนับสนุนการวิจัยในรูปแบบสารเคมี อุปกรณ์วิทยาศาสตร์และห้องปฏิบัติการ เพื่อดำเนินโครงการในปีงบประมาณ พ.ศ. 2563 สถาบันชาและกาแฟได้สนับสนุนโครงการวิจัย จำนวน 7 โครงการ ดังนี้

ลำดับ	ชื่อโครงการ	ผู้วิจัย	สำนักวิชา	ระยะเวลา
1	Digestive recovery of green tea catechins other <i>in vitro</i> digestion.	ดร. ณัฐภูมิ ดอนลาว	สำนักวิชาอุตสาหกรรมเกษตร	มกราคม 2563
2	Physicochemical Properties And Aromatic Profile Of Arabica Coffee In Ywangan Township, Myanmar.	Mr. Sai Aung Moon	สำนักวิชาอุตสาหกรรมเกษตร	ตุลาคม 2562 – พฤษภาคม 2563
3	Evaluation of Individual Phenolic Compounds of Different Assam Tea Varieties Planted in Northern Thailand	รศ.ดร.พัชรี พริบัติเวช	สำนักวิชาวิทยาศาสตร์	ธันวาคม 2562 – มีนาคม 2563
4	Development Of Tea Syrup And Application In Food Products	นางสาวขวัญจิรา ตาทอง นางสาวกรรณิกา นวลสะอาด	สำนักวิชาอุตสาหกรรมเกษตร	ตุลาคม 2562 - ธันวาคม 2562
5	การศึกษาสภาวะที่เหมาะสมสำหรับการสกัดคาเทชินจากชาพันธุ์พื้นเมืองของไทย	ดร.สิริรุ่ง วงศ์สกุล	สำนักวิชาอุตสาหกรรมเกษตร	สิงหาคม 2563 – ปัจจุบัน
6	การศึกษาคุณภาพ มาตรฐานสารสกัดคาเทชินจากชาพันธุ์พื้นเมืองของไทยและการประยุกต์ใช้	ดร.ปิยาภรณ์ เชื้อมชัยตระกูล นางสาวจิราพร ไร่พุทธา	สำนักวิชาอุตสาหกรรมเกษตร สถาบันชาและกาแฟ	สิงหาคม 2563 – ปัจจุบัน
7	ผลการเติมนมวัว นมถั่วเหลือง นมอัลมอนต์ และนมข้าว ต่อความสามารถในการจับอนุมูลอิสระของชา English Breakfast	แพทย์หญิงสังจพร อินทร์นิพัฒน์	สำนักวิชาเวชศาสตร์ชะลอวัยและฟื้นฟูสุขภาพ	สิงหาคม 2563

เอกสารประกอบ

รหัสเอกสาร	ชื่อเอกสาร
1.3.1	หนังสือขอความอนุเคราะห์
1.3.2	แบบฟอร์มใช้ห้องปฏิบัติการ

เกณฑ์การประเมิน

เกณฑ์การประเมิน				
คะแนน 1	คะแนน 2	คะแนน 3	คะแนน 4	คะแนน 5
1-2	3-4	5-6	7-8	9

ค่าเป้าหมาย	:	7 โครงการ
ผลการดำเนินการ	:	7 โครงการ

การประเมินตนเอง

คะแนนอิงเกณฑ์การประเมิน	การบรรลุเป้าหมาย (บรรลุเป้าหมาย = ✓, ไม่บรรลุเป้าหมาย = ✗)
4 คะแนน	✓

ภารกิจ : กิจกรรมสนับสนุนงานวิจัย

ตัวบ่งชี้ที่ 4: จำนวนผลงานตีพิมพ์และเผยแพร่ อันเกิดจากการสนับสนุนจากสถาบันฯและกาแพ

Affiliation

### ผลการดำเนินงาน

สถาบันฯและกาแพ ได้ให้การสนับสนุนงบประมาณเพื่อเป็นค่าใช้จ่ายในการนำเสนอผลงานวิจัยเกี่ยวกับชาและกาแพ รวมทั้งการสนับสนุน สารเคมี อุปกรณ์วิทยาศาสตร์ และบุคลากรที่ปรึกษาในการทำงานวิจัย โดยมีวัตถุประสงค์เพื่อส่งเสริมและสนับสนุนให้อาจารย์ นักวิจัยและนักศึกษามีการเผยแพร่ผลงานวิจัยเกี่ยวกับชาและกาแพ และสร้างโอกาสในการแลกเปลี่ยนองค์ความรู้ด้านการวิจัย ในปีงบประมาณ พ.ศ. 2563 สถาบันฯและกาแพได้ให้การสนับสนุนนักศึกษา นักวิจัย ตีพิมพ์และเผยแพร่ผลงานเกี่ยวกับชาและกาแพ จำนวน 2 ผลงาน นอกจากนี้สถาบันฯและกาแพ ได้ให้ความอนุเคราะห์เขียนบทความเพื่อตีพิมพ์เผยแพร่ในวารสารสถาบันฯจื้อ ฉบับภาษาไทย เดือนมกราคม 2563 จำนวน 1 เรื่อง ดังนี้

ลำดับ	ชื่อผลงานตีพิมพ์/คณะผู้จัดทำ	งานประชุมวิชาการ/Journal
1	Evaluation of Individual Phenolic Compounds of Different Assam Tea Varieties Planted in Northern Thailand Assoc.Prof. Patcharee Pripdeevech	The Pure and Applied Chemistry International Conference 2020 วันที่ 13-14 กุมภาพันธ์ 2563 ณ ศูนย์แสดงสินค้าและประชุม อิมแท็ค เมืองทองธานี จ. นนทบุรี
2	Physicochemical Properties And Aromatic Profile Of Arabica Coffee In Ywangan Township, Myanmar. Mr. Sai Aung Moon	FOOD INNOVATION ASIA CONFERENCE 2020 ระหว่างวันที่ 18-19 มิถุนายน 2563 ณ ศูนย์นิทรรศการและการประชุม ไบเทคบางนา กรุงเทพฯ
3	เรื่อง “เมืองและอุตสาหกรรมชาในประเทศ” โดย ผู้ช่วยศาสตราจารย์ ดร.ปิยาภรณ์ เชื้อมชัยตระกูล หัวหน้าสถาบันฯและกาแพ	สถาบันฯจื้อ ฉบับภาษาไทย เดือนมกราคม 2563 หน้า 42- 51

### เอกสารประกอบ

รหัสเอกสาร	ชื่อเอกสาร
1.4.1	เอกสารผลงานตีพิมพ์

### เกณฑ์การประเมิน

เกณฑ์การประเมิน				
คะแนน 1	คะแนน 2	คะแนน 3	คะแนน 4	คะแนน 5
1	2	3	4	>4

คำเป้าหมาย	:	5 ผลงาน
ผลการดำเนินการ	:	3 ผลงาน

การประเมินตนเอง

คะแนนอิงเกณฑ์การประเมิน	การบรรลุเป้าหมาย (บรรลุเป้าหมาย = ✓, ไม่บรรลุเป้าหมาย = ✗)
3 คะแนน	✗

## ภารกิจ : กิจกรรมสนับสนุนงานวิจัย

ตัวบ่งชี้ที่ 5 : จำนวนการใช้ประโยชน์จากแปลงอนุรักษ์พันธุกรรมชาเพื่อสนับสนุนการเรียนการสอนและงานวิจัย

### ผลการดำเนินงาน

สถาบันชาและกาแฟ เป็นผู้รับผิดชอบในการดูแลแปลงอนุรักษ์พันธุกรรมพืชซึ่งอยู่ในพื้นที่ของมหาวิทยาลัยโดยมีพื้นที่ทั้งหมด 2 ไร่ และแปลงรวบรวมเชื้อพันธุกรรมชา อยู่ในพื้นที่ของสิงห์ปาร์ค เชียงราย มีพื้นที่ทั้งหมด 17 ไร่ ซึ่งเป็นแปลงอนุรักษ์พันธุ์ชาที่หายากและเป็นแหล่งรวบรวมสายพันธุ์ชาที่สำคัญต่างๆ ทั้งในและต่างประเทศ โดยมีวัตถุประสงค์เพื่อใช้สำหรับเป็นแหล่งเรียนรู้ วิจัย พัฒนา ใช้ในการสนับสนุนการเรียนการสอน และงานวิจัยให้แก่ นักวิจัยภายในมหาวิทยาลัย นักวิจัยที่สนใจ ทั้งนี้ในปีงบประมาณ พ.ศ.2563 สถาบันชาและกาแฟ ได้มีอาจารย์นักวิจัยและนักศึกษาเข้ามาขอใช้ประโยชน์จากแปลงอนุรักษ์พันธุกรรมพืชและแปลงรวบรวมเชื้อพันธุกรรมชา ทั้งหมดจำนวน 11 ครั้ง ได้แก่ การสนับสนุนงานวิจัย จำนวน 8 ครั้ง และการสนับสนุนการเรียนการสอน จำนวน 3 ครั้ง รายละเอียดดังต่อไปนี้

### การสนับสนุนงานวิจัย

ลำดับที่	วัน/เดือน/ปี	เรื่อง	สายพันธุ์ชา	จำนวนกิโลกรัม	สำนักวิชา
1	27/11/62	ความหลากหลายทางพันธุกรรมของชาอัสสัมในภาคเหนือของประเทศไทย	ชาอัสสัม	2	วิทยาศาสตร์
2	6/12/62	Cosmetics science for skin care hair care and nail	ชาอัสสัม	0.2	วิทยาศาสตร์ เครื่องสำอาง
3	24/01/63	ความหลากหลายทางพันธุกรรมของชาอัสสัมในภาคเหนือของประเทศไทย	ชาอัสสัม	2	วิทยาศาสตร์
4	17/02/63	การพัฒนาสารสกัดธรรมชาติเพื่อประโยชน์ทางเครื่องสำอาง	ดอกชาอัสสัม	2	วิทยาศาสตร์ เครื่องสำอาง
5	9/03/63	การเปรียบเทียบปริมาณสาร strictinin และ teaghrelin ของชาจีนและชาอัสสัม	ชาจีน	25	วิทยาศาสตร์
6	14/07/63	การศึกษาสภาวะที่เหมาะสมสำหรับการสกัดคาเทชินจากชาพันธุ์พื้นเมืองของไทย	ชาอัสสัม	6	อุตสาหกรรม เกษตร
7	31/07/63	การศึกษาประสิทธิภาพของราเอนโดไฟต์ ในการเพิ่มความสามารถในการทนแล้งของชาและผลิตภัณฑ์ต้นแบบ	เมล็ดชาอัสสัม เมล็ดชาจีน (อุ้หลงเบอว์ 12)	1 1	วิทยาศาสตร์ เครื่องสำอาง
8	24/09/63	การศึกษาสภาวะที่เหมาะสมสำหรับการสกัดคาเทชินจากชาพันธุ์พื้นเมืองของไทย	ชาอัสสัม	5	อุตสาหกรรม เกษตร

**การสนับสนุนการเรียนการสอน**

ลำดับที่	วัน/เดือน/ปี	รายวิชา	สายพันธุ์ชา	จำนวน/กิโลกรัม	สำนักวิชา
1	21/11/63	ประกอบการสอน Tea Processing AITTC	ชาจีน	0.5	อุตสาหกรรมเกษตร
2	1/04/63	ประกอบการสอน Beverage Technology หัวข้อ Tea Processing	ชาจีน	20	อุตสาหกรรมเกษตร
3	16/09/63	ประกอบการสอน Tea and Coffee Technology หัวข้อ Tea Processing	ชาจีน	20	อุตสาหกรรมเกษตร

**เอกสารประกอบ**

รหัสเอกสาร	ชื่อเอกสาร
1.5.1	บันทึกข้อความขอความอนุเคราะห์
1.5.2	แบบฟอร์มขอใช้บริการ

**เกณฑ์การประเมิน**

เกณฑ์การประเมิน				
คะแนน 1	คะแนน 2	คะแนน 3	คะแนน 4	คะแนน 5
3-4	5-6	7-8	9-10	>10

ค่าเป้าหมาย	:	10 ครั้ง
ผลการดำเนินการ	:	11 ครั้ง

**การประเมินตนเอง**

คะแนนอิงเกณฑ์การประเมิน	การบรรลุเป้าหมาย (บรรลุเป้าหมาย = ✓, ไม่บรรลุเป้าหมาย = ✗)
5 คะแนน	✓

ภารกิจ : การบริการวิชาการ

ตัวบ่งชี้ที่ 6 : รายได้ที่ได้รับจากการบริการตรวจวิเคราะห์ทดสอบ

ผลการดำเนินงาน

สถาบันฯและกาแพ มีห้องปฏิบัติการฯและกาแพเพื่อให้บริการตรวจวิเคราะห์หาสารสำคัญใน  
ชาและกาแพ โดยมีผู้เข้ารับบริการจากหน่วยงานภาครัฐและเอกชน ผู้ประกอบการ ในปีงบประมาณ พ.ศ. 2563  
สถาบันฯและกาแพได้ให้บริการหน่วยงานภาครัฐและเอกชน ผู้ประกอบการ เพื่อตรวจวิเคราะห์หาสารสำคัญ  
จำนวน 6 ราย มีจำนวนรายการวิเคราะห์ทดสอบทั้งหมด 49 รายการ คิดเป็นรายได้จากการรับบริการวิเคราะห์  
ทดสอบเป็นจำนวนเงิน 114,300 บาท (หนึ่งแสนหนึ่งหมื่นสี่พันสามร้อยบาทถ้วน) นอกจากนี้ยังได้ให้บริการในการ  
ใช้เครื่อง HPLC เป็นจำนวน 6 ชั่วโมง รวมเป็นจำนวนเงิน 3,600 บาท ในปีงบประมาณ พ.ศ. 2563 สถาบันฯ  
และกาแพมีรายได้รวมจากการให้บริการวิเคราะห์ทดสอบเป็นจำนวนเงิน 118,200 บาท (หนึ่งแสนหนึ่งหมื่นแปด  
พันสองร้อยบาทถ้วน)

เอกสารประกอบ

รหัสเอกสาร	ชื่อเอกสาร
1.6.1	ใบคำขอรับบริการ

เกณฑ์การประเมิน

เกณฑ์การประเมิน				
คะแนน 1	คะแนน 2	คะแนน 3	คะแนน 4	คะแนน 5
< 40,000	40,001-50,000	50,001 - 60,000	60,001 -70,000	> 70,000

ค่าเป้าหมาย	:	70,000 บาท
ผลการดำเนินการ	:	118,200 บาท

การประเมินตนเอง

คะแนนอิงเกณฑ์การประเมิน	การบรรลุเป้าหมาย (บรรลุเป้าหมาย = ✓, ไม่บรรลุเป้าหมาย = ✗)
5 คะแนน	✓

ภารกิจ : การบริการวิชาการ

ตัวบ่งชี้ที่ 7 : จำนวนการบริการถ่ายทอดความรู้/ให้คำปรึกษา

ผลการดำเนินงาน

สถาบันฯและกาแพ เป็นแหล่งรวบรวมความรู้เกี่ยวกับชาและกาแพ โดยมีแผนดำเนินงานมุ่งเน้นการให้บริการวิชาการให้คำปรึกษากับหน่วยงานทั้งภายในและภายนอกมหาวิทยาลัย ในรูปแบบการบรรยายความรู้ การให้คำปรึกษา เข้าร่วมฝึกอบรมความรู้ การต้อนรับคณะศึกษาดูงานสถาบันฯและกาแพ การเผยแพร่ข้อมูลความรู้เกี่ยวกับชาและกิจกรรมต่าง ๆ ของหน่วยงานผ่านจดหมายข่าวชาและกาแพ รวมทั้งการบริการตอบคำถามผ่านไปรษณีย์อิเล็กทรอนิกส์ ในปีงบประมาณ พ.ศ. 2563 สถาบันฯและกาแพได้ให้บริการถ่ายทอดความรู้/ให้คำปรึกษากับหน่วยงานภายในและหน่วยงานภายนอกมหาวิทยาลัย จำนวน 61 ครั้ง โดยมีรายละเอียดดังนี้

1. การให้บริการวิทยากรถ่ายทอดความรู้ สถาบันฯและกาแพได้รับเชิญจากหน่วยงานในมหาวิทยาลัยและภายนอกมหาวิทยาลัยเพื่อเป็นวิทยากรบรรยายความรู้เกี่ยวกับชา จำนวน 6 ครั้ง ดังนี้

	หัวข้อ	หน่วยงานที่จัด	วันที่/สถานที่	จำนวนคน เข้าร่วม
1	วิทยากรบรรยายในหัวข้อ ชาและการทดสอบทางประสาทสัมผัสของชา	ภาควิชาพัฒนาผลิตภัณฑ์ คณะอุตสาหกรรมเกษตร มหาวิทยาลัยเกษตรศาสตร์	18 ตุลาคม 2562 ณ ห้อง ออ 236 ชั้น 2 ตึก คณะอุตสาหกรรมเกษตรศาสตร์1 มหาวิทยาลัยเกษตรศาสตร์	15
2	วิทยากรบรรยายเรื่อง การผลิตชา	สำนักวิชาวิทยาศาสตร์	12 พฤศจิกายน 2562 ณ ห้องประชุมสภาฯและกาแพ	12
3	วิทยากรบรรยายเรื่อง การแปรรูปชาอัสสัม	ศูนย์ส่งเสริมและพัฒนาอาชีพเกษตรกร จังหวัด เชียงราย	19-20 ธันวาคม 2562 ณ ศาลาประชาคมบ้านนาไต่ หมู่ 20 ต.แม่สลองใน อ.แม่ฟ้าหลวง จ.เชียงราย	60
4	วิทยากรบรรยายและฝึกปฏิบัติ “การเบลนด์ชา” ในกิจกรรมเสริมสร้างความสัมพันธ์และสร้างเครือข่ายระหว่างอาจารย์ใหม่	สำนักงานส่งเสริมและพัฒนาวิชาการ	8 มกราคม 2563 ณ สวนพฤกษศาสตร์ มหาวิทยาลัยแม่ฟ้าหลวง	50
5	วิทยากรบรรยายเรื่อง กระบวนการผลิตชาสู่ตลาด	สำนักวิชาการจัดการ	28 กุมภาพันธ์ 2563 ณ อาคาร C5 ห้อง 225	40
6	วิทยากร โครงการ สิ่งห่อสา สร้างอาชีพ	บริษัท บุญรอดบริวเวอรี่ จำกัด	29 มิถุนายน 2563 ณ อาคาร เอ็ม สแควร์ มหาวิทยาลัยแม่ฟ้าหลวง	30



2. การต้อนรับคณะศึกษาดูงาน สถาบันฯและกาแฟเป็นแหล่งรวบรวมความรู้งานวิจัยฯและกาแฟแห่งเดียวในประเทศไทย จึงมีหน่วยงานต่างจากภาครัฐ เอกชน ผู้ประกอบการ สนใจที่จะเข้ามาศึกษาดูงาน ขอรับความรู้/คำปรึกษา ร่วมถึงสร้างร่วมมือเป็นเครือข่ายในการขับเคลื่อนอุตสาหกรรมฯและกาแฟของประเทศไทย ในปีงบประมาณ พ.ศ. 2563 สถาบันฯและกาแฟ ได้ต้อนรับคณะศึกษาดูงานจำนวน 3 หน่วยงาน ดังนี้

	หน่วยงาน	วันที่	จำนวนคน
1	สำนักงานเกษตรจังหวัดน่าน	21-22 มกราคม 2563	10
2	การท่องเที่ยวแห่งประเทศไทย (ททท.) สำนักงานประจวบคีรีขันธ์	22 กรกฎาคม 2563	4
3	คณะผู้แทนสหภาพยุโรปประจำประเทศไทย	17 สิงหาคม 2563	10

3. การจัดกิจกรรมถ่ายทอดความรู้ ในปีงบประมาณ พ.ศ. 2563 สถาบันฯและกาแฟได้รับงบประมาณสนับสนุนจากกระทรวงอุดมศึกษา วิทยาศาสตร์วิจัยและนวัตกรรม เพื่อดำเนินโครงการพัฒนานวัตกรรมการแปรรูปชาอัสสัมสู่มาตรฐาน เพื่อสนับสนุนการท่องเที่ยว หมู่บ้านท่องเที่ยววิถีชา กาแฟ 2564 และได้รับงบประมาณสนับสนุนจากมหาวิทยาลัยในการจัดกิจกรรมถ่ายทอดองค์ความรู้ ภายใต้โครงการพัฒนาศูนย์การเรียนรู้ชาและกาแฟ ปีที่ 1 นอกจากนี้สถาบันฯและกาแฟยังได้ร่วมกับหน่วยงานภายในและภายนอกมหาวิทยาลัยจัดกิจกรรมเพื่อพัฒนาเกษตรกรและผู้ประกอบการชาและกาแฟ จำนวน 11 ครั้ง โดยมีรายละเอียดกิจกรรมดังนี้

	กิจกรรม	วันที่
โครงการพัฒนานวัตกรรมการแปรรูปชาอัสสัมสู่มาตรฐาน เพื่อสนับสนุนการท่องเที่ยว หมู่บ้านท่องเที่ยววิถีชา กาแฟ 2564 จำนวน 5 ครั้ง		
1.	อบรมให้ความรู้เทคโนโลยีการแปรรูปชาอัสสัมในรูปแบบผลิตภัณฑ์ดูแลร่างกาย บ้านปางต้นผึ้ง หมู่ที่ 5 ต.แม่พริก อ.แม่สรวย จ. เชียงราย	26 มิถุนายน 2563
2.	อบรมให้ความรู้เทคโนโลยีการแปรรูปผลิตภัณฑ์ดูแลร่างกายและอบรมการออกแบบบรรจุภัณฑ์ ตราสินค้า บ้านขุนแจ หมู่ที่ 8 ต.แม่แวน อ.พร้าว จ.เชียงใหม่	16 กรกฎาคม 2563
3.	อบรมให้ความรู้เทคโนโลยีการแปรรูปชาอัสสัม บ้านขุนแจ หมู่ที่ 8 ต.แม่แวน อ.พร้าว จ.เชียงใหม่	17 กรกฎาคม 2563
4.	อบรมให้ความรู้เทคโนโลยีการแปรรูปชาอัสสัมและอบรมการขอขึ้นทะเบียนและใบอนุญาตผลิตอาหาร บ้านปางต้นผึ้ง หมู่ที่ 5 ต.แม่พริก อ.แม่สรวย จ. เชียงราย	11 สิงหาคม 2563
5.	การอบรมการจัดการท่องเที่ยวโดยชุมชนวิถีท่องเที่ยวชา กาแฟ บ้านปางต้นผึ้ง หมู่ที่ 5 ต.แม่พริก อ.แม่สรวย จ. เชียงราย	3 กันยายน 2563
โครงการพัฒนาศูนย์การเรียนรู้ชาและกาแฟ ปีที่ 1 จำนวน 2 ครั้ง		
6.	จัดกิจกรรมอบรมให้ความรู้ Tea & Coffee Knowledge : Know more about Coffee ณ มหาวิทยาลัยแม่ฟ้าหลวง และระบบ Zoom meeting	วันที่ 25 กรกฎาคม 2563
7.	จัดกิจกรรมอบรมให้ความรู้ Tea & Coffee Knowledge : Know more about Tea ร่วมกับ บริษัท KH Roberts Thailand ผ่านระบบ Zoom meeting	วันที่ 29 กรกฎาคม 25
การจัดกิจกรรมอบรมร่วมกับหน่วยงานภายนอก จำนวน 4 ครั้ง		
8.	ร่วมจัดกิจกรรมอบรมเกษตรกร วิสาหกิจชุมชน ผู้ปลูกกาแฟ ร่วมกับ บริษัท อเล็กซ์ต้า จำกัด ณ ตึก M-Square อาคาร I-Park ชั้น 4 ห้อง MI 405	19 มกราคม 2563

	กิจกรรม	วันที่
9.	จัดกิจกรรมอบรมเชิงปฏิบัติการ การชงกาแฟขั้นพื้นฐานสำหรับนักศึกษา ร่วมกับส่วนจัดการทรัพย์สินทางปัญญาและนวัตกรรม ณ ตึก M-Square อาคาร I-Park ชั้น 4 ห้อง MI 405	8-10 กุมภาพันธ์ 2563
10.	จัดกิจกรรมอบรมเชิงปฏิบัติการ การชงกาแฟขั้นพื้นฐานสำหรับผู้ประกอบการ ร่วมกับส่วนจัดการทรัพย์สินทางปัญญาและนวัตกรรม ณ อาคาร I-Park ชั้น 4 ห้อง MI 405	12-13 กุมภาพันธ์ 2563
11.	จัดกิจกรรมสร้างเครือข่ายผู้ประกอบการอุตสาหกรรมอาหารในพื้นที่จังหวัดน่าน ร่วมกับเมืองนวัตกรรมส่วนขยาย มหาวิทยาลัยแม่ฟ้าหลวง และส่วนจัดการทรัพย์สินทางปัญญาและนวัตกรรม ณ น่านบูติก จังหวัดน่าน	9-10 สิงหาคม 2563

ทั้งนี้เนื่องจากผลกระทบจากการแพร่ระบาดของโรคติดเชื้อไวรัสโคโรนา 2019 (Covid-19) ทำให้หน่วยงานได้มีการปรับรูปแบบในการเผยแพร่ความรู้ของที่เกี่ยวข้องชาและกาแฟเป็นแบบออนไลน์ ผ่านทาง Facebook Live เป็นจำนวน 4 ครั้ง ซึ่งเป็นการทำงานร่วมกับหน่วยงานเครือข่ายของสถาบันชาและกาแฟ ทั้งภายในมหาวิทยาลัยและภายนอกมหาวิทยาลัย โดยมีรายละเอียดดังต่อไปนี้

ลำดับ	กิจกรรม	จำนวนการรับชม
1	จัดกิจกรรม Tea & Coffee Live Talk #1 ผลกระทบของ Covid-19 ต่อสถานการณ์อุตสาหกรรมชา กาแฟไทย ร่วมกับ ททท. สำนักงานเชียงราย สำนักงานส่งเสริมการจัดประชุมและนิทรรศการ และส่วนจัดการทรัพย์สินทางปัญญาและนวัตกรรม เมื่อวันที่ 14 พฤษภาคม 2563 ณ ร้าน Local Coffee จังหวัดเชียงราย	2,900 ครั้ง
2	จัดกิจกรรม Tea & Coffee Live Talk #2 ผลกระทบของ Covid-19 ต่อวิถีการท่องเที่ยว กาแฟ ร่วมกับ ททท. สำนักงานเชียงราย สำนักงานส่งเสริมการจัดประชุมและนิทรรศการ และส่วนจัดการทรัพย์สินทางปัญญาและนวัตกรรม เมื่อวันที่ 22 พฤษภาคม 2563 ณ สิงห์ปาร์ค เชียงราย	2,400 ครั้ง
3	จัดกิจกรรม Tea & Coffee Live Talk #3 ก้าวต่อไปของอุตสาหกรรมชาและกาแฟไทย ร่วมกับ ททท. สำนักงานเชียงราย สำนักงานส่งเสริมการจัดประชุมและนิทรรศการ และส่วนจัดการทรัพย์สินทางปัญญาและนวัตกรรม เมื่อวันที่ 30 มิถุนายน 2563 ณ ไร่ชาวังพุดตาล จังหวัดเชียงราย	6,943 ครั้ง
4	จัดกิจกรรม Tea & Coffee Live Talk #4 Move On Chiang Rai Tea & Coffee ไปต่อไม่รอแล้วนะ ร่วมกับ ททท. สำนักงานเชียงราย เมื่อวันที่ 31 กรกฎาคม 2563 ณ ร้าน ผามไส้อั่ว จังหวัดเชียงราย	5,326 ครั้ง

\*ข้อมูลการรับชม ณ วันที่ 18 กันยายน 2563

4. การให้บริการข้อมูล สถาบันชาและกาแฟ เป็นแหล่งรวบรวมข้อมูลต่าง ๆ เกี่ยวกับชาและกาแฟ จึงมีหน่วยงานต่าง ๆ ขอข้อมูลความรู้เกี่ยวกับชาและกาแฟ รวมถึงได้รับเชิญให้เข้าร่วมการประชุมและกิจกรรมต่าง ๆ เพื่อให้ข้อมูลที่เกี่ยวข้องกับชาและกาแฟ จำนวน 13 ครั้ง ดังนี้

	กิจกรรม	วันที่
1.	เขียนบทความเพื่อตีพิมพ์ในวารสาร สถาบันชงจื่อ ฉบับภาษาจีน - ไทย หัวข้อ “เมี่ยงและอุตสาหกรรมชาในประเทศไทย”	3 ตุลาคม 2562
2.	นำเสนอข้อมูลอุตสาหกรรมชาไทยในงานประชุม “2019 Asia-Pacific Symposium and Tasting of Oolong Tea” ณ CHANG TUNG-FA FOUNDATION International Convention Center, Taipei	7-11 ตุลาคม 2562
3.	ให้คำปรึกษาการจัดทำผลิตภัณฑ์ต้นแบบชาจากใบฝักเหมียงข้าวไร่ ร่วมกับอาจารย์มหาวิทยาลัยราชภัฏภูเก็ต	16-24 ตุลาคม 2562
4.	ร่วมลงพื้นที่ตรวจสอบคุณภาพเพื่อต่ออายุหนังสืออนุญาตใช้ตราสัญลักษณ์สิ่งบ่งชี้ทางภูมิศาสตร์ “ชาเชียงราย” จำนวน 3 ราย	17-18 ตุลาคม 2562
5.	ร่วมงานประชุมและนำเสนอข้อมูล ในงาน “World OCHA Tea Festival 2019 และ งาน World Green Tea Conference 2019 ณ Shizuoka Convention Art Center	2-12 พฤศจิกายน 2562
6.	ร่วมประชุมคณะกรรมการกำกับดูแลและอนุญาตการใช้ตราสัญลักษณ์สิ่งบ่งชี้ทางภูมิศาสตร์ “ชาเชียงราย” ณ ห้องประชุมพญาพิภักดิ์ ชั้น 2 ศาลากลางจังหวัดเชียงราย	24 ธันวาคม 2562
7.	ร่วมประชุมกำหนดแผนการดำเนินงานการผลิตชาร่วมกับชุมชนบ้านปู่หมื่น ณ โรงเรียนตำรวจตระเวนชายแดนเชียงใหม่ อารังค์	23 มกราคม 2563
8.	ร่วมให้ความเห็นและข้อเสนอแนะต่อ (ร่าง) แผนพัฒนากาแฟแห่งชาติ พ.ศ. 2563-2573 ของกรมวิชาการเกษตร	กุมภาพันธ์ 2563
9.	ร่วมกิจกรรมและเป็นที่ปรึกษาโครงการพัฒนาผู้ประกอบการด้านนวัตกรรมอาหาร PADTHAI by Food Innopolis ครั้งที่ 5	3 - 7 กุมภาพันธ์ 2563
10.	วิเคราะห์ปริมาณสารฟีนอลิกในสารสกัดใบรวงข้าว ให้ศูนย์หนังสือมหาวิทยาลัยแม่ฟ้าหลวง	กุมภาพันธ์ 2563
11.	ร่วมลงพื้นที่ตรวจสอบคุณภาพเพื่อต่ออายุหนังสืออนุญาตการใช้ตราสัญลักษณ์สิ่งบ่งชี้ทางภูมิศาสตร์ “ชาเชียงราย” จำนวน 10 ราย	17 - 20 มีนาคม 2563
12.	ร่วมจัดกิจกรรมแนะนำร้านชาและกาแฟในจังหวัดเชียงรายผ่านเพจ Facebook ภายใต้เทศกาลชาและกาแฟเชียงราย 2020 ร่วมกับการท่องเที่ยวแห่งประเทศไทย สำนักงานเชียงราย และกลุ่มคนรักกาแฟเชียงราย	1-31 กรกฎาคม 2563
13.	ร่วมประชุมเรื่อง การเตรียมความพร้อมในการจัดกิจกรรมจังหวัดพะเยา เพื่อส่งเสริมการท่องเที่ยวจังหวัดพะเยา	24 กรกฎาคม 2563

5 การให้บริการคำปรึกษา จากการที่สถาบันฯและกาแฟเป็นหน่วยงานบริการข้อมูลทางด้านชาและกาแฟจึงมีเกษตรกรผู้ประกอบการ รวมถึงผู้ที่สนใจในการเริ่มต้นดำเนินธุรกิจเกี่ยวกับชาและกาแฟเข้ามารับคำปรึกษาทั้งในรูปแบบออนไลน์และเดินทางมาขอรับบริการ ณ สถาบันฯและกาแฟ เป็นจำนวน 21 ครั้ง

	การให้บริการ	วันที่
การให้บริการคำปรึกษาเกี่ยวกับชา จำนวน 16 ครั้ง		
1.	ให้คำปรึกษา คุณพัฒนชน วงศ์สวัสดิ์รัช เรื่องการพัฒนาขนมปังที่มีส่วนผสมของชาอัสสัม	2 ตุลาคม 2562
2.	ให้คำปรึกษาการจัดทำผลิตภัณฑ์ต้นแบบชาจากใบผักเหมียงข้าวไร่ ร่วมกับอาจารย์มหาวิทยาลัยราชภัฏภูเก็ต	16-24 ตุลาคม 2562
3.	ให้คำปรึกษา คุณนาวา ไวยยื้อ และคุณมนัสนันท์ เมอแล เรื่อง การพัฒนาผลิตภัณฑ์ชาและกาแฟเพื่อสนับสนุนการท่องเที่ยว	21 พฤศจิกายน 2562
4.	ให้คำปรึกษาด้านการพัฒนาผลิตภัณฑ์เบเกอรี่โดยใช้เมี่ยงเป็นส่วนประกอบ ณ บาร์นเฮาส์โฮมเมดเบเกอรี่ จังหวัดน่าน	6 ธันวาคม 2562
5.	ให้คำปรึกษา ทางจดหมายอิเล็กทรอนิกส์ จากคุณเลิศพิสิทธิ์ เรื่อง การจำแนกชื่อชาแต่ละชนิด	27 มีนาคม 2563
6.	ให้คำปรึกษา ทางจดหมายอิเล็กทรอนิกส์ จากคุณอชิตศักดิ์ พชรวรรณวิษุทธิ์ เรื่อง การพัฒนาสินค้าโดยเฉพาะ ชา ที่ทำจากต้นเมี่ยง หรือชาอัสสัม	3 เมษายน 2563
7.	ให้คำปรึกษา คุณอำพล พึ่งสมบูรณ์ เรื่อง การพัฒนาผลิตภัณฑ์เพื่อสุขภาพ (Hops Syrup)	22 เมษายน 2563
8.	ให้คำปรึกษา ทางจดหมายอิเล็กทรอนิกส์ จากคุณธันธิดา เอื้องวงศ์ประวิทย์ บริษัท มินทานา จำกัด เรื่อง การขอข้อมูลเกษตรกร ผู้ประกอบการชาอัสสัม ในจังหวัดเชียงราย เชียงใหม่ เพื่อหาวัตถุดิบในการพัฒนาสินค้าของบริษัท	28 เมษายน 2563
9.	ให้คำปรึกษาทางจดหมายอิเล็กทรอนิกส์ จากคุณปัจจุยา เรื่อง การวิเคราะห์ Antioxidant ในชา	25 พฤษภาคม 2563
10.	ให้คำปรึกษา ทางจดหมายอิเล็กทรอนิกส์ จากคุณสุภวัจรี เรื่อง การวิเคราะห์องค์ประกอบไนโบซาอบแห้ง	27 พฤษภาคม 2563
11.	ให้คำปรึกษาทางจดหมายอิเล็กทรอนิกส์ และทางโทรศัพท์จากคุณวรพงศ์ ธนวุฒิสกุลชัย เรื่อง การทำชาดอกไม้และชาผสมผลไม้	5 มิถุนายน 2563
12.	ให้คำปรึกษาทางจดหมายอิเล็กทรอนิกส์ และทางโทรศัพท์จากคุณวีรภัฏ แซ่ฟ้า เรื่องการหาค่าเคเฟอีนและสารประกอบต่างๆในผลิตภัณฑ์ชาอู่หลง	10 มิถุนายน 2563
13.	ให้คำปรึกษาทางจดหมายอิเล็กทรอนิกส์ และทางโทรศัพท์ จากคุณวรชัย ถูกษ์อำนวยโชค เรื่อง การพัฒนากลิ่นในผลิตภัณฑ์สมุนไพรอบแห้ง	11 มิถุนายน 2563
14.	ให้คำปรึกษาทางจดหมายอิเล็กทรอนิกส์ และทางโทรศัพท์ จากคุณวนิษา เรื่องปราชญ์ เรื่องการพัฒนาผลิตภัณฑ์เครื่องดื่มชาไทยปราศจากคาเฟอีน	18 มิถุนายน 2563
15.	ให้คำปรึกษาคุณจุฑา วัฒนศรีสง เรื่อง การพัฒนาผลิตภัณฑ์สมุนไพรอบแห้งโดยใช้นวัตกรรม	14 กรกฎาคม 2563
16.	ให้คำปรึกษาทางจดหมายอิเล็กทรอนิกส์ จากคุณจักรพันธ์ ประเสริฐสันติ เรื่อง การวัดความชื้นในใบชาและมาตรฐานที่กฎหมายกำหนด	19 กรกฎาคม 2563
การให้บริการคำปรึกษาเกี่ยวกับกาแฟ จำนวน 5 ครั้ง		
17.	ให้คำปรึกษา ทางจดหมายอิเล็กทรอนิกส์ จาก อาจารย์ นันทวัน เขตอุดมศิริ เรื่องการขอข้อมูลการปลูกกาแฟในจังหวัดเชียงราย เพื่อนำไปพัฒนาข้อเสนอโครงการวิจัย ต่อไป	22 พฤษภาคม 2563
18.	ให้คำปรึกษา ทางจดหมายอิเล็กทรอนิกส์ จาก อาจารย์ นันทวัน เขตอุดมศิริ เรื่องการขอข้อมูลการปลูกกาแฟในจังหวัดเชียงราย เพื่อนำไปพัฒนาข้อเสนอโครงการวิจัย ต่อไป	22 พฤษภาคม 2563

	การให้บริการ	วันที่
19.	ให้คำปรึกษา ทางจดหมายอิเล็กทรอนิกส์ จากคุณพัฒน์วารินทร์ ภูระหงษ์ เรื่อง องค์ประกอบของสารสกัดชาและกาแฟ เพื่อการยื่นขอรับรอง อย.	27 พฤษภาคม 2563
20.	ให้คำปรึกษาทางจดหมายอิเล็กทรอนิกส์ และทางโทรศัพท์ จากคุณภัทรมนต์ บวรไกรศรี เรื่องคอร์สอบรมและบทความเกี่ยวกับชาและกาแฟ เพื่อนำไปต่อยอดธุรกิจชาและกาแฟในอนาคต	16 มิถุนายน 2563
21.	ให้คำปรึกษา คุณเจษฎา ถาวรธรรมฤทธิ เรื่องการปลูก การดูแล และการเก็บเกี่ยวผลผลิต การเพิ่มมูลค่ากาแฟ	6 สิงหาคม 2563

6. การเผยแพร่ความรู้ข่าวสารผ่านจดหมายข่าวชาและกาแฟ สถาบันชาและกาแฟมีเว็บไซต์เพื่อเผยแพร่ข่าวสารการจัดกิจกรรมของสถาบันชาและกาแฟ รวมทั้งเผยแพร่ความรู้ผ่านจดหมายข่าวชาในรูปแบบไฟล์อิเล็กทรอนิกส์ในทุก ๆ ไตรมาส ในปีงบประมาณ พ.ศ. 2563 มีการเผยแพร่จดหมายข่าวชาและกาแฟฉบับที่ 2-4 รวมเป็น 3 ฉบับ

#### ผลลัพธ์

1. จากการเขียนบทความเพื่อตีพิมพ์ในวารสาร สถาบันขงจื่อ ฉบับภาษาจีน - ไทย ซึ่งต่อมาได้ตีพิมพ์เผยแพร่ในวารสาร สถาบันขงจื่อ ฉบับภาษาจีนไทย เดือนมกราคม 2563
2. จากการจัดกิจกรรมอบรมเกษตรกร วิสาหกิจชุมชน ผู้ปลูกกาแฟในหัวข้อ การสร้างมูลค่าเพิ่มให้กับกาแฟไทยร่วมกับ บริษัท อเล็กซ์ต้า จำกัด ซึ่งในการจัดกิจกรรมอบรมในครั้งนี้ได้เกิดการแลกเปลี่ยนซื้อขาย สารกาแฟระหว่างกลุ่มเกษตรกรและผู้เชี่ยวชาญจากประเทศเกาหลี ซึ่งปริมาณการซื้อขายอยู่ที่จำนวน 2,000 ตัน โดยกำหนดราคาขายสารกาแฟอยู่ที่ กิโลกรัมละ 220 บาท
3. จากการร่วมคิดและสร้างสรรค์ผลิตภัณฑ์ร่วมกับผู้ประกอบการ ในการนำผลิตภัณฑ์ชาเชียงรายจากโรงงานชา 1x2 พญาไพร (ผลิตภัณฑ์ชาเขียวอัสสัม) และบริษัท ชาดี 101 จำกัด (ผลิตภัณฑ์ชาอู่หลงข้าวฮางอก) เข้าร่วมการประกวดแข่งขัน ซึ่งได้รับรางวัลในระดับ Gold prize จากการประกวด The World Green Tea Contest 2020 จากประเทศญี่ปุ่น ซึ่งจัดโดย World Green Tea Association
4. จากการร่วมจัดกิจกรรมเทศกาลชาและกาแฟ จังหวัดเชียงราย 2020 ส่งผลให้เกิดการกระตุ้นเศรษฐกิจในพื้นที่ โดยเกิดเงินหมุนเวียนประมาณ 1.95 ล้านบาทและเพิ่มอัตราการเข้าพักในช่วงเดือนกรกฎาคมประมาณ 43.3%

เอกสารประกอบ

รหัสเอกสาร	ชื่อเอกสาร
1.7.1	หนังสือเชิญวิทยากร
1.7.2	รายงานผลการดำเนินงานกิจกรรมของโครงการ
1.7.3	หนังสือขอความอนุเคราะห์เข้าศึกษาดูงาน
1.7.4	จดหมายข่าวชาและกาแฟ
1.7.5	แบบบันทึกการให้บริการเกี่ยวกับชาและกาแฟ
1.7.6	แบบบันทึกการบริการให้คำปรึกษาผ่านไปรษณีย์อิเล็กทรอนิกส์

เกณฑ์การประเมิน

เกณฑ์การประเมิน				
คะแนน 1	คะแนน 2	คะแนน 3	คะแนน 4	คะแนน 5
25-29	30-34	35-39	40-45	>45

ค่าเป้าหมาย	:	45 ครั้ง
ผลการดำเนินการ	:	61 ครั้ง

การประเมินตนเอง

คะแนนอิงเกณฑ์การประเมิน	การบรรลุเป้าหมาย (บรรลุเป้าหมาย = ✓, ไม่บรรลุเป้าหมาย = ✗)
5 คะแนน	✓

ภารกิจ :: การบริการวิชาการ

ตัวบ่งชี้ที่ 8 : จำนวนการจัดนิทรรศการ เผยแพร่ความรู้

ผลการดำเนินงาน

สถาบันฯและกาแพ เป็นแหล่งรวบรวมความรู้เกี่ยวกับชาและกาแพโดยมีแผนดำเนินงานมุ่งเน้นการให้บริการวิชาการ ในปีงบประมาณ พ.ศ. 2563 สถาบันฯและกาแพได้รับเชิญให้จัดนิทรรศการ เผยแพร่องค์ความรู้ รวมถึงสาธิตการชงชาและกาแพ ให้กับหน่วยงานภายในและภายนอกมหาวิทยาลัยเป็นจำนวน 2 ครั้ง รายละเอียดดังต่อไปนี้

ลำดับ	กิจกรรม
1	จัดนิทรรศการประชาสัมพันธ์หน่วยงานและเผยแพร่ความรู้เกี่ยวกับชา ร่วมกับสำนักงานส่งเสริมและพัฒนาวิชาการ ในกิจกรรมเสริมสร้างความสัมพันธ์และสร้างเครือข่ายระหว่างอาจารย์ใหม่ เมื่อวันที่ 8 มกราคม 2563 ณ สวนพฤกษศาสตร์ มหาวิทยาลัยแม่ฟ้าหลวง
2	จัดนิทรรศการในงาน มหกรรมท่องเที่ยวเชียงราย วันที่ 18 สิงหาคม 2563 ณ Covention Hall โรงแรม เดอะ เฮอร์มิเทจ เชียงราย

เอกสารประกอบ

รหัสเอกสาร	ชื่อเอกสาร
1.8.1	แบบบันทึกขอใช้บริการ
1.8.2	หนังสือเชิญ

เกณฑ์การประเมิน

เกณฑ์การประเมิน				
คะแนน 1	คะแนน 2	คะแนน 3	คะแนน 4	คะแนน 5
2	3	4	5	6

ค่าเป้าหมาย	:	5 ครั้ง
ผลการดำเนินการ	:	2 ครั้ง

การประเมินตนเอง

คะแนนอิงเกณฑ์การประเมิน	การบรรลุเป้าหมาย (บรรลุเป้าหมาย = ✓, ไม่บรรลุเป้าหมาย = ✗)
1 คะแนน	✗

ภารกิจ : บริการวิชาการ

ตัวบ่งชี้ที่ 9 : ระดับความพึงพอใจของผู้ที่เข้ามาศึกษาดูงาน

**ผลการดำเนินงาน**

สถาบันฯและกาแฟเป็นหน่วยงานที่รวบรวมความรู้เกี่ยวกับชาและกาแฟ จึงมีหน่วยงานต่าง ๆ จากภาครัฐ เอกชน ผู้ประกอบการสนใจเข้ามาศึกษาดูงานของสถาบันฯและกาแฟ ในปีงบประมาณ พ.ศ. 2563 มีผู้ที่เข้ามาศึกษาดูงานสถาบันฯและกาแฟ เป็นจำนวน 3 หน่วยงาน มีผู้ตอบแบบสอบถามจำนวน 16 คน ผู้ที่ได้เข้ามาศึกษาดูงานต้องการให้หน่วยงานช่วยเหลือด้าน ส่งเสริมให้ความรู้ตั้งแต่กระบวนการปลูก แปรรูป และพัฒนาผลิตภัณฑ์ รวมถึงวิธีการวางแผน การตลาด การออกแบบผลิตภัณฑ์ และการสร้างแบรนด์ให้เป็นที่รู้จัก โดยมีประเด็นความพึงพอใจ ดังต่อไปนี้

หัวข้อประเมิน	คะแนนเฉลี่ย
1. ผู้เข้ามาศึกษาดูงานได้รับความรู้	4.70
2. ผู้เข้ามาศึกษาดูงานสามารถนำความรู้ไปประยุกต์ใช้ในการปฏิบัติงาน	4.70
3. ผู้เข้ามาศึกษาดูงานสามารถนำความรู้ไปเผยแพร่/ถ่ายทอดได้	4.40
4. ความพึงพอใจในการต้อนรับ อำนวยความสะดวกของเจ้าหน้าที่	5.00
5. ความพึงพอใจต่อการบริการในภาพรวม	5.00
ค่าคะแนนเฉลี่ย	4.76

**เอกสารประกอบ**

รหัสเอกสาร	ชื่อเอกสาร
1.9.1	แบบประเมินความพึงพอใจ

**เกณฑ์การประเมิน**

เกณฑ์การประเมิน				
คะแนน 1	คะแนน 2	คะแนน 3	คะแนน 4	คะแนน 5
1.00-1.50	1.51-2.50	2.51-3.50	3.51-4.50	4.51-5.00

ค่าเป้าหมาย	:	4.00 คะแนน
ผลการดำเนินการ	:	4.76 คะแนน

**การประเมินตนเอง**

คะแนนอิงเกณฑ์การประเมิน	การบรรลุเป้าหมาย (บรรลุเป้าหมาย = ✓, ไม่บรรลุเป้าหมาย = ✗)
5 คะแนน	✓



ภารกิจ : การบริการวิชาการ

ตัวบ่งชี้ที่ 10 : ระดับความพึงพอใจของการให้บริการวิเคราะห์ทดสอบตัวอย่าง

ผลการดำเนินงาน

สถาบันฯและกาแพ มีห้องปฏิบัติการฯและกาแพเพื่อให้บริการตรวจวิเคราะห์หาสารสำคัญในชาและกาแพ โดยมีผู้เข้ารับบริการวิเคราะห์ทดสอบจากหน่วยงานภาครัฐและเอกชน ผู้ประกอบการ ในปีงบประมาณ พ.ศ. 2563 สถาบันฯและกาแพได้ให้บริการหน่วยงานภาครัฐและเอกชน ผู้ประกอบการ เพื่อตรวจวิเคราะห์หาสารสำคัญ จำนวน 6 ราย โดยมีรายละเอียดดังต่อไปนี้

หัวข้อประเมิน	คะแนนเฉลี่ย
1. เจ้าหน้าที่สามารถให้ข้อมูล คำแนะนำ ได้อย่างชัดเจน	4.85
2. มีระบบการให้บริการที่ชัดเจน	4.75
3. ได้รับการบริการตามระยะเวลาที่กำหนด	4.75
4. คุณภาพผลลัพธ์ที่ได้รับจากการบริการ	4.75
5. ความพึงพอใจต่อการบริการในภาพรวม	4.75
ค่าคะแนนเฉลี่ย	4.77

เอกสารประกอบ

รหัสเอกสาร	ชื่อเอกสาร
1.10.1	แบบประเมินความพึงพอใจต่อการบริการวิเคราะห์ทดสอบ

เกณฑ์การประเมิน

เกณฑ์การประเมิน				
คะแนน 1	คะแนน 2	คะแนน 3	คะแนน 4	คะแนน 5
1.00-1.50	1.51-2.50	2.51-3.50	3.51-4.50	4.51-5.00

ค่าเป้าหมาย	:	4.00 คะแนน
ผลการดำเนินการ	:	4.77 คะแนน

การประเมินตนเอง

คะแนนอิงเกณฑ์การประเมิน	การบรรลุเป้าหมาย (บรรลุเป้าหมาย = ✓, ไม่บรรลุเป้าหมาย = ✗)
5 คะแนน	✓

ภารกิจ : การบริการวิชาการ

ตัวบ่งชี้ที่ 11 : ระดับความพึงพอใจของนักศึกษา อาจารย์และนักวิจัยในการใช้บริการห้องปฏิบัติการ

### ผลการดำเนินงาน

สถาบันฯ และกาแพ มีห้องปฏิบัติการฯ และกาแพ เพื่อให้บริการแก่นักศึกษา อาจารย์ และนักวิจัยที่ศึกษาเกี่ยวกับฯ และกาแพ และอื่นๆ โดยมีผู้เข้าใช้บริการจากสำนักวิชาต่างๆ เช่น สำนักวิชาวิทยาศาสตร์ สำนักวิชาวิทยาศาสตร์เครื่องสำอาง และสำนักวิชาอุตสาหกรรมเกษตร จำนวน 74 ราย ในการใช้เครื่องมือวิทยาศาสตร์เช่น HPLC, UV-Vis Spectrophotometer, Rotary Evaporator และอุปกรณ์วิทยาศาสตร์ประเภทอื่นๆ โดยมีหัวข้อความพึงพอใจดังต่อไปนี้

หัวข้อประเมิน	คะแนนเฉลี่ย
1. เจ้าหน้าที่ดูแลเอาใจใส่ กระจือร้อร้น และเต็มใจให้บริการ	4.81
2. เจ้าหน้าที่มีความรู้ ความสามารถในงานที่ทำ และสามารถตอบข้อซักถามได้เป็นอย่างดี	4.76
3. ความพร้อมของเครื่องมือวิทยาศาสตร์	4.64
4. ความสะดวกในการขอใช้บริการ	4.73
5. ความเป็นระเบียบของห้องปฏิบัติการ	4.75
6. ความพึงพอใจโดยรวมต่อการใช้บริการห้องปฏิบัติการ	4.76
ค่าคะแนนเฉลี่ย	4.74

### เอกสารประกอบ

รหัสเอกสาร	ชื่อเอกสาร
1.11.1	แบบประเมินความพึงพอใจต่อการใช้บริการห้องปฏิบัติการ

### เกณฑ์การประเมิน

เกณฑ์การประเมิน				
คะแนน 1	คะแนน 2	คะแนน 3	คะแนน 4	คะแนน 5
1.00-1.50	1.51-2.50	2.51-3.50	3.51-4.50	4.51-5.00

ค่าเป้าหมาย	:	4.00 คะแนน
ผลการดำเนินการ	:	4.74 คะแนน

### การประเมินตนเอง

คะแนนอิงเกณฑ์การประเมิน	การบรรลุเป้าหมาย (บรรลุเป้าหมาย = ✓, ไม่บรรลุเป้าหมาย = ✗)
5 คะแนน	✓

ภารกิจ : การดำเนินงานของหน่วยงาน

ตัวบ่งชี้ที่ 12 : ร้อยละของการดำเนินการตามแผนการดำเนินงานตามภารกิจ

### ผลการดำเนินงาน

สถาบันฯและกาแฟมี 2 ภารกิจหลักประกอบด้วย 1) งานสนับสนุนงานวิจัย 2) งานบริการวิชาการ โดยมีเป้าหมายของการดำเนินงาน ที่จะเป็ศูนย์กลางการเรียนรู้ฯและกาแฟ อย่างครบวงจร

ในปีงบประมาณ พ.ศ. 2563 สถาบันฯและกาแฟ ได้ดำเนินงานตามภารกิจบรรลุเป้าหมายตามตัวบ่งชี้ได้กำหนดไว้ ประกอบด้วย

#### 1. กิจกรรมงานสนับสนุนงานวิจัย

กิจกรรม	ตัวชี้วัด	เป้าหมาย	ผล	หมายเหตุ	การบรรลุเป้าหมาย
สนับสนุนโครงการวิจัยของนักเรียน นักศึกษา และอาจารย์	จำนวนโครงการวิจัยที่สนับสนุน นักเรียน นักศึกษา และอาจารย์	7 โครงการ	7 โครงการ	รายละเอียดตามตัวบ่งชี้ที่ 3	✓
สนับสนุนการตีพิมพ์และเผยแพร่ผลงานวิจัยเกี่ยวกับชาและกาแฟ	จำนวนผลงานตีพิมพ์และการเผยแพร่ที่ได้รับการสนับสนุนจากสถาบันฯและกาแฟ	4 ผลงาน	3 ผลงาน	รายละเอียดตามตัวบ่งชี้ที่ 4	✗
การใช้ประโยชน์จากแปลงอนุรักษ์พันธุ์กรรมชา เพื่อสนับสนุนการเรียนการสอนและงานวิจัย	จำนวนการใช้ประโยชน์จากแปลงอนุรักษ์พันธุ์กรรมชา เพื่อสนับสนุนการเรียนการสอนและงานวิจัย	10 ครั้ง/ปี	11 ครั้ง/ปี	รายละเอียดตามตัวบ่งชี้ที่ 5	✓

#### 2. กิจกรรมงานบริการวิชาการ

กิจกรรม	ตัวชี้วัด	เป้าหมาย	ผล	หมายเหตุ	การบรรลุเป้าหมาย
การบริการให้คำปรึกษา ถ่ายทอดความรู้และเทคโนโลยีเกี่ยวกับชาและกาแฟ	การบริการให้คำปรึกษา ถ่ายทอดความรู้และเทคโนโลยีเกี่ยวกับชาและกาแฟ	35 ครั้ง/ปี	61 ครั้ง/ปี	รายละเอียดตามตัวบ่งชี้ที่ 7	✓
การจัดนิทรรศการเกี่ยวกับชาและกาแฟ	จำนวนการจัดนิทรรศการเกี่ยวกับชาและกาแฟ	5 ครั้ง	2 ครั้ง	รายละเอียดตามตัวบ่งชี้ที่ 8	✗
งานบริการตรวจวิเคราะห์ทดสอบ	คะแนนความพึงพอใจในการให้บริการวิเคราะห์ทดสอบ	4.00 คะแนน	4.75 คะแนน	รายละเอียดตามตัวบ่งชี้ที่ 10	✓

#### 3. กิจกรรมงานทั่วไป

กิจกรรม	ตัวชี้วัด	เป้าหมาย	ผล	หมายเหตุ	การบรรลุเป้าหมาย
ประชุมคณะกรรมการบริหารสถาบันฯและกาแฟ	จำนวนครั้งการจัดประชุม	2 ครั้ง/ปี	2 ครั้ง/ปี	1. ประชุมคณะกรรมการฯ ครั้งที่ 1/2563 วันที่ 20 กุมภาพันธ์ 2563 2. ประชุมคณะกรรมการฯ ครั้งที่ 2/2563 วันที่ 14 กันยายน 2563	✓
การจัดซื้อวัสดุคงคลัง	ผลการใช้จ่ายงบประมาณ	ไม่น้อยกว่าร้อยละ 80	มากกว่าร้อยละ 80	- วัสดุวิทยาศาสตร์ ผลการใช้จ่ายร้อยละ 96.42 - วัสดุงานบ้านงานครัว ผลการใช้จ่ายร้อยละ 98.43	✓

กิจกรรม	ตัวชี้วัด	เป้าหมาย	ผล	หมายเหตุ	การบรรลุเป้าหมาย
				- วัตถุประสงค์และผลสัมฤทธิ์ ผลการใช้จ่ายร้อยละ 95.91 - วัตถุประสงค์ ผลการใช้จ่ายร้อยละ 100 - วัตถุประสงค์ ผลการใช้จ่ายร้อยละ 99.50 - วัตถุประสงค์/วิสัยทัศน์ ผลการใช้จ่ายร้อยละ 91.56 - วัตถุประสงค์/วิสัยทัศน์ ผลการใช้จ่ายร้อยละ 98.40 - วัตถุประสงค์/วิสัยทัศน์ ผลการใช้จ่ายร้อยละ 98.64 - วัตถุประสงค์ ผลการใช้จ่ายร้อยละ 99.50	

4. โครงการปฏิบัติการประจำปี ในปีงบประมาณ พ.ศ. 2563 สถาบันฯและกาแฟ ได้มีโครงการปฏิบัติการประจำปี คือ โครงการพัฒนาศูนย์การเรียนรู้ ปีที่ 1 โดยแบ่งเป็น 3 กิจกรรม

1) กิจกรรมอบรมพัฒนาบุคลากร โดยมีวัตถุประสงค์เพื่อสร้างวิทยากรที่มีความรู้ ความเข้าใจ ด้านกระบวนการผลิตเมล็ดกาแฟที่ได้มาตรฐาน สามารถเป็นวิทยากรผู้เชี่ยวชาญทางด้านกาแฟ และนำองค์ความรู้ที่ได้มาปรับใช้ในการสร้างหลักสูตรการอบรมเพื่อถ่ายทอดองค์ความรู้ภายใต้การดำเนินงานของสถาบันฯและกาแฟ หลักสูตรการแปรรูปกาแฟ (Coffee Professor Level 1) ระหว่างวันที่ 16-18 มกราคม 2563 ณ The Coffeenergy Academy จังหวัดเชียงใหม่

2) กิจกรรมแลกเปลี่ยนเรียนรู้ เนื่องจากการแพร่ระบาดของ Covid-19 ทำให้หน่วยงานไม่สามารถดำเนินกิจกรรมได้ หน่วยงานจึงได้คืบงประมาณ

3) กิจกรรมถ่ายทอดองค์ความรู้ หน่วยงานได้จัดกิจกรรมอบรมให้ความรู้ Tea & Coffee Knowledge: Know more about Coffee (Coffee processing) วันที่ 25 กรกฎาคม 2563 และกิจกรรม Know more about Tea ความรู้เกี่ยวกับชา กระบวนการผลิตชาคุณภาพ และมาตรฐานและคุณภาพของชา วันที่ 29 กรกฎาคม 2563 โดยมีบุคลากรของสถาบันฯและกาแฟ เป็นวิทยากร นอกจากนี้ยังมีการเผยแพร่คู่มือกระบวนการผลิตกาแฟอาราบิก้าคุณภาพ และคู่มือการผลิตชาผ่านทางเว็บไซต์สถาบันฯและกาแฟ

ตัวชี้วัด	เป้าหมาย	ผล	รายละเอียด
1. บุคลากรของหน่วยงานที่สามารถถ่ายทอดองค์ความรู้ได้	15 คน	15 คน	
2. จำนวนหลักสูตรในการอบรมถ่ายทอดองค์ความรู้	1 หลักสูตร	2 หลักสูตร	1. ความรู้เบื้องต้นกระบวนการแปรรูปกาแฟ (Coffee Processing) 2. ความรู้เกี่ยวกับชา กระบวนการผลิตชาคุณภาพ และมาตรฐานและคุณภาพของชา
3. ความพึงพอใจในการเข้าร่วมกิจกรรมของเกษตรกร ผู้ประกอบการและนักศึกษา	ร้อยละ 80	ร้อยละ 100	ผู้ร่วมกิจกรรมมีระดับความพึงพอใจในการร่วมกิจกรรมอยู่ในระดับดีมาก ถึง ดี

นอกจากนี้ในปีงบประมาณ พ.ศ. 2563 สถาบันฯและกาแฟได้ต่อบันทึกข้อตกลงความร่วมมือกับ Tea Research Institute, Chinese Academy of Agricultural Sciences สาธารณรัฐประชาชนจีน ซึ่งการต่ออายุข้อตกลงความร่วมมือดังกล่าวต่อไปอีก 5 ปี (พ.ศ. 2563-2568) เพื่อให้เกิดความร่วมมือในด้านวิชาการเกี่ยวกับชาอย่างต่อเนื่อง ซึ่งมีแผนความร่วมมือที่จะดำเนินการในขั้นตอนต่อไปคือ

- 1) การสนับสนุนกิจกรรมความร่วมมือด้านงานวิจัย
- 2) การแลกเปลี่ยนบุคลากรและนักศึกษา
- 3) การแลกเปลี่ยนกิจกรรมทางวิชาการ
- 4) การแลกเปลี่ยนข้อมูล สื่อและสิ่งพิมพ์ทางวิชาการและงานวิจัย
- 5) การสร้างเครือข่ายงานวิจัยชากับต่างประเทศ

ปัญหา/อุปสรรค	แนวทางในการพัฒนา
เนื่องจากการแพร่ระบาดของ Covid-19 ทำให้หน่วยงานไม่สามารถดำเนินกิจกรรมบางกิจกรรมตามแผนได้	หน่วยงานได้พิจารณาในกิจกรรมการสร้างเครือข่ายที่จะต้องเดินทางซึ่งไม่สามารถจะดำเนินการได้จึงได้คิบบประมาณที่ได้รับจัดสรรคืนให้กับมหาวิทยาลัย อย่างไรก็ตามหน่วยงานได้มีการจัดกิจกรรมรูปแบบออนไลน์ขึ้น ซึ่งสามารถทำให้บรรลุวัตถุประสงค์ในการพัฒนาความรู้เกษตรกรผู้ประกอบการและผู้สนใจ
หน่วยงานขาดอุปกรณ์ และเครื่องมือที่จะนำมาใช้ในการอบรมพัฒนาศักยภาพบุคลากร	หน่วยงานปรับแผนการดำเนินงานโดยอบรมพัฒนาบุคลากรจากศูนย์การเรียนรู้กาแฟของเอกชน

#### เอกสารประกอบ

รหัสเอกสาร	ชื่อเอกสาร
1.12.1	แผนการดำเนินงานของสถาบันฯและกาแฟ ปีงบประมาณ พ.ศ. 2563

#### เกณฑ์การประเมิน

เกณฑ์การประเมิน				
คะแนน 1	คะแนน 2	คะแนน 3	คะแนน 4	คะแนน 5
60-69	70-79	80-89	90-99	100

ค่าเป้าหมาย	:	ร้อยละ 100
ผลการดำเนินการ	:	ร้อยละ 81.82

การประเมินตนเอง

คะแนนอิงเกณฑ์การประเมิน	การบรรลุเป้าหมาย (บรรลุเป้าหมาย = ✓, ไม่บรรลุเป้าหมาย = ✗)
3 คะแนน	✗

ภารกิจ : การดำเนินงานของหน่วยงาน

ตัวบ่งชี้ที่ 13 : ร้อยละของการดำเนินการจัดซื้อจัดจ้างเป็นไปตามแผนที่กำหนด (ถ้ามี)

ผลการดำเนินงาน

ปีงบประมาณ พ.ศ. 2563 สถาบันฯและกาแฟไม่มีการจัดซื้อจัดจ้างครุภัณฑ์ ที่ดินและสิ่งปลูกสร้าง

ภารกิจ : การดำเนินงานของหน่วยงาน

ตัวบ่งชี้ที่ 14 : ร้อยละของการคืนเงินทตรงจ่ายตามกำหนดเวลา

ผลการดำเนินงาน

ตามระเบียบมหาวิทยาลัย ในการยืมเงินทตรงจ่ายเพื่อเป็นค่าใช้จ่ายในการดำเนินงานของหน่วยงาน ต้องคืนเอกสารทางการเงินและคืนเงินเหลือจ่าย ให้กับส่วนการเงินและบัญชีภายใน 15 วัน หลังดำเนินดำเนินงานแล้วเสร็จ สถาบันฯและกาแพ ได้ยืมเงินทตรงจ่ายเป็นเป็นค่าใช้จ่ายในการดำเนินงาน จำนวน 34 ครั้ง และได้คืนเงินทตรงจ่ายภายในระยะเวลาที่กำหนด จำนวน 34 ครั้ง คิดเป็นร้อยละ 100

	กิจกรรม	วันครบกำหนดสัญญา	วันส่งใบสำคัญคู่จ่าย	วันส่งเงินคงเหลือ	สถานะ	หมายเหตุ
1.	จัดซื้อวัสดุเชื้อเพลิงและหล่อลื่น	15 ธ.ค. 62	21 พ.ย. 62	21 พ.ย. 62	ตามกำหนด	
2.	จัดซื้อวัสดุวิทยาศาสตร์	14 ม.ค. 63	24 ธ.ค. 62	24 ธ.ค. 62	ตามกำหนด	
3.	ค่าเดินทางและค่าใช้จ่าย	11 ม.ค. 63	16 ธ.ค. 62	16 ธ.ค. 62	ตามกำหนด	
4.	จัดซื้อเวชภัณฑ์ยา	15 ม.ค. 63	18 ธ.ค. 62	18 ธ.ค. 62	ตามกำหนด	
5.	จัดซื้อเวชภัณฑ์ที่มีโซยา	15 ม.ค. 63	24 ธ.ค. 62	24 ธ.ค. 62	ตามกำหนด	
6.	จัดซื้อวัสดุวิทยาศาสตร์	14 ม.ค. 63	24 ธ.ค. 62	24 ธ.ค. 62	ตามกำหนด	
7.	จัดซื้อวัสดุก่อสร้างและประปา	11 ม.ค. 63	19 ธ.ค. 62	19 ธ.ค. 62	ตามกำหนด	
8.	ค่าใช้จ่ายซ่อมแซมและบำรุงครุภัณฑ์วิทยาศาสตร์	14 ม.ค. 63	24 ธ.ค. 62	24 ธ.ค. 62	ตามกำหนด	
9.	ค่าใช้จ่ายซ่อมแซมและบำรุงครุภัณฑ์วิทยาศาสตร์	30 ม.ค. 63	3 ม.ค. 63	3 ม.ค. 63	ตามกำหนด	
10.	จัดซื้อวัสดุงานบ้านงานครัว	15 ม.ค. 63	24 ธ.ค. 62	24 ธ.ค. 62	ตามกำหนด	
11.	ค่ารับรอง	27 ม.ค. 63	8ม.ค. 63	8ม.ค. 63	ตามกำหนด	
12.	ค่าใช้จ่ายโครงการปฏิบัติการ( พัฒนาศักยภาพบุคลากร )	2 ก.พ. 63	20 ม.ค. 63	20 ม.ค. 63	ตามกำหนด	
13.	จัดซื้อวัสดุงานบ้านงานครัว	15 ก.พ. 63	21 ม.ค. 63	21 ม.ค. 63	ตามกำหนด	
14.	ค่าเดินทาง	2 ก.พ. 63	21 ม.ค. 62	21 ม.ค. 63	ตามกำหนด	
15.	จัดซื้อวัสดุอุปกรณ์บริโภค	15 ก.พ. 63	27 ม.ค. 63	27 ม.ค. 63	ตามกำหนด	
16.	ค่ารับรอง	15 ก.พ. 63	27 ม.ค. 63	27 ม.ค. 63	ตามกำหนด	
17.	จัดซื้อวัสดุคอมพิวเตอร์	15 ก.พ. 63	27 ม.ค. 63	27 ม.ค. 63	ตามกำหนด	
18.	จัดซื้อบรรจุภัณฑ์	15 ก.พ. 63	27 ม.ค. 63	27 ม.ค. 63	ตามกำหนด	
19.	ค่าใช้จ่ายในการเผยแพร่ผลงานทางวิชาการ	14 มี.ค. 63	27 ก.พ. 63	27 ก.พ. 63	ตามกำหนด	
20.	จัดซื้อวัสดุเชื้อเพลิงและหล่อลื่น	1 มี.ค. 63	11 ก.พ. 63	11 ก.พ. 63	ตามกำหนด	
21.	ค่ารับรอง	15 มี.ค. 63	12 ก.พ. 63	12 ก.พ. 63	ตามกำหนด	
22.	ค่าใช้จ่ายในการประชุมคณะกรรมการบริหารสถาบันฯและกาแพ	14 มี.ค. 63	26 ก.พ. 63	26 ก.พ. 63	ตามกำหนด	
23.	จัดซื้อวัสดุเครื่องแต่งกาย	11 มี.ค. 63	24 ก.พ. 63	24 ก.พ. 63	ตามกำหนด	
24.	ค่าใช้จ่ายซ่อมแซมและบำรุงครุภัณฑ์เกษตร	15 มี.ค. 63	28 ก.พ. 63	28 ก.พ. 63	ตามกำหนด	
25.	ค่าใช้จ่ายซ่อมแซมและบำรุงครุภัณฑ์เกษตร	28 มี.ค. 63	5 ก.พ. 63	5 ก.พ. 63	ตามกำหนด	
26.	ค่าใช้จ่ายในการออกแบบและพิมพ์เกียรติ	25 มี.ค. 63	4 มี.ค. 63	4 มี.ค. 63	ตามกำหนด	



	กิจกรรม	วันครบกำหนดสัญญา	วันส่งใบสำคัญคู่จ่าย	วันส่งเงินคงเหลือ	สถานะ	หมายเหตุ
	บัตร					
27.	ค่าใช้จ่ายในการทำโรลอัพ และ แผนผังหน่วยงาน	15 พ.ค. 63	8 พ.ค. 63	8 พ.ค. 63	ตามกำหนด	
28.	จัดซื้อวัสดุก่อสร้างและประปา	23 พ.ค. 63	12 พ.ค. 63	12 พ.ค. 63	ตามกำหนด	
29.	ค่าใช้จ่ายซ่อมแซมและบำรุงครุภัณฑ์เกษตร	14 มิ.ย. 63	9 มิ.ย. 63	9 มิ.ย. 63	ตามกำหนด	
30.	ค่าใช้จ่ายในการเผยแพร่ผลงานทางวิชาการ	15 ก.ค. 63	8 ก.ค. 63	8 ก.ค. 63	ตามกำหนด	
31.	จัดซื้อวัสดุเชื้อเพลิงและหล่อสี	5 ก.ค. 63	24 มิ.ย. 63	24 มิ.ย. 63	ตามกำหนด	
32.	จัดซื้อวัสดุงานบ้านงานครัว	30 มิ.ย. 63	26 มิ.ย. 63	26 มิ.ย. 63	ตามกำหนด	
33.	ค่าใช้จ่ายโครงการปฏิบัติการ ( ถ่ายทอดองค์ความรู้ )	15 ส.ค. 63	31 ก.ค. 63	31 ก.ค. 63	ตามกำหนด	
34.	ค่าใช้จ่ายในการประชุมคณะกรรมการบริหารสถาบันฯและกาแฟ ครั้งที่ 2	3 ต.ค. 63	16/9/63	16/9/63	ตามกำหนด	

ปัญหา/อุปสรรค	แนวทางในการพัฒนา
จากการตรวจสอบข้อมูลการคืนเงินทดรองในระบบ MFU-ERP พบว่ามีบางรายการที่ระบบรายงานสถานะการคืนเงินเกินกำหนด	หน่วยงานได้จัดทำสมุดบันทึกติดตามการคืนเงินทดรองของหน่วยงาน เพื่อช่วยในการติดตามและตรวจสอบระบบการคืนเงินทดรองของหน่วยงานเพิ่มเติม

#### เอกสารประกอบ

รหัสเอกสาร	ชื่อเอกสาร
1.14.1	เอกสารสรุปคืนเงินทดรอง

#### เกณฑ์การประเมิน

เกณฑ์การประเมิน				
คะแนน 1	คะแนน 2	คะแนน 3	คะแนน 4	คะแนน 5
60-69	70-79	80-89	90-99	100

ค่าเป้าหมาย	:	ร้อยละ 100
ผลการดำเนินการ	:	ร้อยละ 100

การประเมินตนเอง

คะแนนอิงเกณฑ์การประเมิน	การบรรลุเป้าหมาย (บรรลุเป้าหมาย = ✓, ไม่บรรลุเป้าหมาย = ✗)
5 คะแนน	✓

ภารกิจ : การดำเนินงานของหน่วยงาน

ตัวบ่งชี้ที่ 15 : การจัดส่งรายงานการควบคุมภายในและบริหารความเสี่ยงตามระยะเวลาที่กำหนด (ภายใน 7 วันหลังสิ้นปีงบประมาณ)

### ผลการดำเนินงาน

มหาวิทยาลัยกำหนดนโยบายให้หน่วยงานภายในรายงานผลการประเมินระบบควบคุมภายในและบริหารความเสี่ยงทุกสิ้นปีงบประมาณ เพื่อนำผลการประเมินไปประกอบการพิจารณาถึงประสิทธิภาพของระบบการบริหารจัดการที่มีอยู่ของมหาวิทยาลัย และเพื่อนำข้อมูลประกอบการรายงานต่อสำนักงานการตรวจเงินแผ่นดิน (สตง.) สถาบันฯ และกาแพได้ นำส่งรายงานการควบคุมภายในและบริหารความเสี่ยง สิ้นสุดปีงบประมาณ พ.ศ. 2563 ไปยังส่วนประกันคุณภาพการศึกษาและพัฒนาหลักสูตรตามระยะเวลาที่กำหนด จากการประเมินการควบคุมภายใน และการบริหารความเสี่ยงของสถาบันฯ และกาแพมีการจัดการสภาพแวดล้อมการควบคุมภายใน เพื่อทำให้การดำเนินงานบรรลุวัตถุประสงค์และแผนการดำเนินงานของหน่วยงานและเป็นตามระบบการควบคุมภายใน โดยทุกคนในหน่วยงานมีส่วนร่วมประเมินความเสี่ยงที่อาจก่อให้เกิดผลกระทบในการปฏิบัติงานและร่วมกำหนดกิจกรรมวิธีการเพื่อลดหรือควบคุมความเสี่ยงที่เกิดขึ้น ซึ่งจากการประเมินความเสี่ยงในรอบปี พบว่าการควบคุมภายในที่มีอยู่สามารถควบคุมความเสี่ยงให้อยู่ในระดับที่ยอมรับได้ อย่างไรก็ตามหน่วยงานจะยังคงดำเนินกิจกรรมเพื่อควบคุมความเสี่ยงและกำหนดตรวจติดตามตรวจสอบในอีก 6 เดือน เพื่อให้แน่ใจว่ากิจกรรมควบคุมนั้นมีประสิทธิภาพเพียงพอ นอกจากนี้หน่วยงานพิจารณาให้ความสำคัญในควบคุมความเสี่ยงด้านการทุจริตทางด้านการเงินจึงได้เพิ่มความเสี่ยงดังกล่าว โดยอยู่ในระดับความเสี่ยงที่ยอมรับได้ เพื่อเป็นการเฝ้าระวังไม่ให้เกิดการทุจริตภายในหน่วยงาน นอกจากนี้หน่วยงานได้นำระบบสารสนเทศและการสื่อสารมาใช้เพื่อสนับสนุนการดำเนินงานของหน่วยงานให้บรรลุวัตถุประสงค์ โดยเฉพาะอย่างยิ่งในช่วงสถานการณ์การแพร่ระบาดของโรคติดเชื้อไวรัสโคโรนา 2019 (Covid-19) ที่มหาวิทยาลัยมีนโยบายให้หน่วยงานกำหนดแนวทางในการปฏิบัติงานภายในที่พัก (Work from Home) ทั้งนี้ หน่วยงานได้มีการประเมินผลติดตามภายในหน่วยงานอย่างสม่ำเสมอ เพื่อให้เกิดความมั่นใจว่าได้มีการปฏิบัติงานตามระบบการควบคุมภายใน

### เอกสารประกอบ

รหัสเอกสาร	ชื่อเอกสาร
1.15.1	บันทึกข้อความนำส่งรายงานควบคุมภายในและบริหารความเสี่ยง

### เกณฑ์การประเมิน

เกณฑ์การประเมิน				
คะแนน 1	คะแนน 2	คะแนน 3	คะแนน 4	คะแนน 5
14-16	11-12	8-10	7	<7

ค่าเป้าหมาย	:	7 วัน
ผลการดำเนินการ	:	6 วัน

การประเมินตนเอง

คะแนนเชิงเกณฑ์การประเมิน	การบรรลุเป้าหมาย (บรรลุเป้าหมาย = ✓, ไม่บรรลุเป้าหมาย = ✗)
5 คะแนน	✓

ภารกิจ : การดำเนินงานของหน่วยงาน

ตัวบ่งชี้ที่ 16 : ระดับความพึงพอใจต่อการประสานงานหรือบริการของหน่วยงาน

### ผลการดำเนินงาน

การประเมินคุณภาพภายในหน่วยงานสนับสนุนได้กำหนดตัวชี้วัดเรื่องการประเมินความพึงพอใจต่อการให้บริการของหน่วยงานเป็นตัวบ่งชี้บังคับของคำรับรองปฏิบัติงานที่หน่วยงานต้องดำเนินการเพื่อให้มีความสอดคล้องตามนโยบายและแผนพัฒนามหาวิทยาลัย เป็นความพึงพอใจต่อการให้บริการในภาพรวม โดยการเก็บข้อมูลจากหน่วยงานภายในที่เคยใช้บริการสถาบันฯและกาแพในปีงบประมาณ พ.ศ. 2563 ซึ่งมีส่วนประกันคุณภาพการศึกษาและพัฒนาหลักสูตร ประสานการเก็บข้อมูลไว้ใน Google form มีหน่วยงานตอบแบบสอบถามจำนวน 3 หน่วยงาน จำนวน 3 คน จากหน่วยงานที่ได้ติดต่อประสานงานจำนวน 10 หน่วยงาน คิดเป็นร้อยละ 30 ของหน่วยงาน โดยมีผลการประเมินดังต่อไปนี้

หัวข้อประเมิน	คะแนนเฉลี่ย	ระดับ
<b>ด้านการให้บริการ</b>		
1. การบริการเป็นไปตามระยะเวลาที่กำหนด	4.00	ดี
2. มีระบบหรือขั้นตอนการให้บริการที่ชัดเจน	4.00	ดี
3. การให้บริการตรงตามความต้องการของผู้ใช้บริการ	4.00	ดี
<b>ด้านผู้ให้บริการ</b>		
4. ให้ข้อมูลที่ชัดเจน	4.00	ดี
5. มีความรู้ในงานที่รับผิดชอบ	4.00	ดี
6. ให้บริการที่สุภาพด้วยกิริยา วาจา	4.67	ดีมาก
7. การแต่งกายสุภาพ	4.33	ดี
8. ให้คำแนะนำ/ข้อคิดเห็นที่เป็นประโยชน์กับผู้มาติดต่อ	4.00	ดี
<b>ด้านคุณภาพการให้บริการ</b>		
9. การบริการตรงตามความต้องการของผู้ใช้บริการ	4.33	ดี
10. บริการที่ได้รับสามารถนำไปใช้ประโยชน์ได้	4.33	ดี
<b>ค่าเฉลี่ยความพึงพอใจในภาพรวม</b>	<b>4.17</b>	<b>ดี</b>

ปัญหา/อุปสรรค	แนวทางในการพัฒนา
จำนวนหน่วยงานภายในที่ประเมินการให้บริการของสถาบันฯและกาแพไม่ครบตามจำนวนหน่วยงานที่ได้ติดต่อประสานงานจำนวน 10 หน่วยงาน ทำให้ได้ค่าผลการประเมินที่ยังไม่สะท้อนการบริการในมหาวิทยาลัย	ควรที่ให้หน่วยงานเป็นผู้ส่งลิงค์แบบประเมินไปยังหน่วยงานภายในที่หน่วยงานได้มีการติดต่อประสานโดยตรงเพื่อเป็นการเพิ่มจำนวนผู้ตอบแบบประเมิน

เอกสารประกอบ

รหัสเอกสาร	ชื่อเอกสาร
1.16.1	ผลการประเมินความพึงพอใจต่อการประสานงานหรือการบริการของหน่วยงาน ประจำปีงบประมาณ พ.ศ. 2563

เกณฑ์การประเมิน

เกณฑ์การประเมิน				
คะแนน 1	คะแนน 2	คะแนน 3	คะแนน 4	คะแนน 5
0.01-1.50	1.51-2.50	2.51-3.50	3.51-4.50	4.51-5.00

ค่าเป้าหมาย	:	4.00 คะแนน
ผลการดำเนินการ	:	4.17 คะแนน

การประเมินตนเอง

คะแนนอิงเกณฑ์การประเมิน	การบรรลุเป้าหมาย (บรรลุเป้าหมาย = ✓, ไม่บรรลุเป้าหมาย = ✗)
4 คะแนน	✓

ภารกิจ : การดำเนินงานของหน่วยงาน

ตัวบ่งชี้ที่ 17 : ร้อยละของบุคลากรที่ได้รับการพัฒนาทั้งภายในและภายนอก

### ผลการดำเนินงาน

ตามโครงสร้างของหน่วยงาน สถาบันชาและกาแฟมีกรอบอัตรา จำนวน 5 ตำแหน่ง ประกอบด้วย หัวหน้าสถาบันชาและกาแฟ หัวหน้ากลุ่มงานกาแฟ เจ้าหน้าที่บริหาร เจ้าหน้าที่เกษตร และนักวิทยาศาสตร์ โดยในปีงบประมาณ พ.ศ. 2563 เจ้าหน้าที่สถาบันชาและกาแฟทุกคน ได้เข้าร่วมอบรมเพื่อพัฒนาตนเองอย่างต่อเนื่อง รายละเอียดต่อไปนี้

ลำดับ	ชื่อ	หัวข้อที่เข้าร่วมพัฒนาตนเอง
1	ผศ. ดร.ปิยาภรณ์ เชื่อมชัยตระกูล	- งานประชุม “2019 Asia-Pacific Symposium and Tasting of Oolong Tea” ณ CHANG TUNG-FA FOUNDATION International Convention Center, Taipei เมื่อวันที่ 7-11 ตุลาคม 2562 - งาน “World OCHA Tea Festival 2019 และ งาน World Green Tea Conference 2019 ณ Shizuoka Convention Art Center เมื่อวันที่ 2-12 พฤศจิกายน 2562 - เข้าร่วมอบรม PADTHAI by Foodinnopolis ครั้งที่ 5 ในวันที่ 2 – 7 กุมภาพันธ์ 2563 ณ โรงแรมแสน - Training the Trainer และ Train to Professional เพื่อพัฒนาศักยภาพนักวิจัย และผู้ประกอบการด้วยกระบวนการ Design Thinking ณ อุทยานวิทยาศาสตร์ประเทศไทย จ.ปทุมธานี ครั้งที่ 1 วันที่ 23-25 กรกฎาคม 2563 ครั้งที่ 2 วันที่ 6-8 สิงหาคม 2563 ครั้งที่ 3 วันที่ 20-21 สิงหาคม 2563 ครั้งที่ 4 วันที่ 3-4 กันยายน 2563
2	อาจารย์ ดร.อมร โอวาทวารกิจ	- อบรมหลักสูตรการแปรรูปกาแฟระดับ 1 และบาร์ิสต้าระดับ 2 ระหว่างวันที่ 16-18 มกราคม 2563 ณ ศูนย์การเรียนรู้ The Coffenery จังหวัดเชียงใหม่
3	นางสาวศิริกานต์ ภัคดี	- อบรมหลักสูตรการแปรรูปกาแฟระดับ 1 และบาร์ิสต้าระดับ 2 ระหว่างวันที่ 16-18 มกราคม 2563 ณ ศูนย์การเรียนรู้ The Coffenery จังหวัดเชียงใหม่

		- อบรมเชิงปฏิบัติการ EdPEX หมวด 3 ลูกค้า และ หมวด 5 บุคลากร วันที่ 25-26 มิถุนายน 2563 ณ ห้อง เชียงแสน
4	นายทวีพิชญ์ อายะนันท์	- อบรมหลักสูตรการแปรรูปกาแฟระดับ 1 และบาริสต้า ระดับ 2 ระหว่างวันที่ 16-18 มกราคม 2563 ณ ศูนย์การเรียนรู้ The Coffenerly จังหวัดเชียงใหม่ - เข้าร่วมอบรม การใช้งาน Google Form กับ Add-On เกี่ยวกับการสร้างเอกสารอัตโนมัติและการสร้างอีเมลอัตโนมัติ โดยดึงข้อมูลจาก Google Sheet มาใช้งาน ณ มหาวิทยาลัยแม่ฟ้าหลวง วันที่ 26 มิถุนายน พ.ศ. 2563 - เข้าร่วมอบรมการตัดต่อวิดีโอเบื้องต้น ณ อาคาร S1 มหาวิทยาลัยแม่ฟ้าหลวง วันที่ 23 กรกฎาคม 2563
5	นางสาวจิราพร ไร่พุทธา	- อบรมการวิเคราะห์ความเสี่ยงจากสารเคมี ณ สำนักงานพัฒนาศักยภาพนักวิทยาศาสตร์ ห้องปฏิบัติการ กรมวิทย์บริการ ในวันที่ 12-13 ธันวาคม 2562 - เข้าร่วมอบรม PADTHAI by Foodinnopolis ครั้งที่ 5 ณ โรงแรมแสน ในวันที่ 2 – 7 กุมภาพันธ์ 2563 - ร่วมอบรมเชิงวิชาการด้านมาตรฐานความปลอดภัย ห้องปฏิบัติการ ESPReL ออนไลน์ ครั้งที่ 5 ในวันที่ 15 มิถุนายน 2563 - ร่วมอบรมโครงการ : การแลกเปลี่ยนเรียนรู้ระหว่างบุคลากรสายสนับสนุน ครั้งที่ 2/2563 (KM-MFU) เรื่อง “การลดขั้นตอนการทำงาน” ในวันพุธที่ 8 กรกฎาคม 2563 เวลา 09.00-12.00 น. ณ ห้องคำมอกหลวง ชั้น 5 อาคาร E-Park

#### เอกสารประกอบ

รหัสเอกสาร	ชื่อเอกสาร
1.17.1	หนังสือเชิญ
1.17.2	บันทึกข้อความอนุมัติเดินทาง



เกณฑ์การประเมิน

เกณฑ์การประเมิน				
คะแนน 1	คะแนน 2	คะแนน 3	คะแนน 4	คะแนน 5
60-69	70-79	80-89	90-99	100

ค่าเป้าหมาย	:	ร้อยละ 100
ผลการดำเนินการ	:	ร้อยละ 100

การประเมินตนเอง

คะแนนอิงเกณฑ์การประเมิน	การบรรลุเป้าหมาย (บรรลุเป้าหมาย = ✓, ไม่บรรลุเป้าหมาย = ✗)
5 คะแนน	✓

ภารกิจ : การดำเนินงานของหน่วยงาน

ตัวบ่งชี้ที่ 18 : ร้อยละของการดำเนินงานตามจำนวนข้อเสนอแนะตามแผนการตรวจสอบภายใน

### ผลการดำเนินงาน

ปีงบประมาณ พ.ศ. 2563 หน่วยตรวจสอบภายในได้ตรวจสอบระบบการคืนเงินทรองจ่ายของหน่วยงาน ซึ่งสถาบันฯและกาแฟสามารถส่งใบสำคัญคู่จ่ายและคืนเงินยืมทรองจ่ายตามระยะเวลาในสัญญาเงินยืมทรองจ่าย ร้อยละ 100 อย่างไรก็ตามจากการตรวจสอบ หน่วยตรวจสอบภายในได้พบข้อสังเกตและได้ให้ข้อเสนอแนะในการดำเนินการในการแก้ไข โดยไม่มีผลกระทบที่มีนัยสำคัญ จำนวน 2 ข้อสังเกต โดยมีรายละเอียดดังนี้

ข้อสังเกตจากหน่วยตรวจสอบภายใน	ข้อเสนอแนะจากหน่วยตรวจสอบภายใน	การดำเนินการของหน่วยงาน
1. พบการขออนุมัติระยะเวลาการดำเนินเพิ่มเติมภายหลังดำเนินการเสร็จสิ้นแล้ว จำนวน 1 ฉบับ	หน่วยงานควรกำชับเจ้าหน้าที่ผู้รับผิดชอบให้ดำเนินการตามระยะเวลาที่ได้รับอนุมัติ	หน่วยงานได้นำข้อสังเกตและข้อเสนอแนะจากหน่วยตรวจสอบภายในแจ้งในคราวการประชุมของสถาบันฯและกาแฟ ครั้งที่ 7/2563 วันที่ 21 กรกฎาคม 2563 ทั้งนี้หัวหน้าหน่วยงานได้กำชับให้เจ้าหน้าที่ทุกคนตรวจสอบและรอบคอบในการจัดทำเอกสาร
2. ใบเสร็จรับเงินระบุข้อมูลไม่ถูกต้อง โดยระบุที่อยู่มหาวิทยาลัย เป็น ต.ท่าสุดต จ.เชียงใหม่ โดยไม่ได้จัดทำใบรับรอง จำนวน 2 ชุด	หน่วยงานควรประสานกับส่วนการเงินฯเพื่อขอรับเอกสารติดต่อกับทางบริษัทฯ แก่ไขใบเสร็จรับเงิน หรือจัดทำใบรับรองการจ่ายเงินแนบใบเสร็จรับเงินดังกล่าว	หัวหน้าหน่วยงานได้มอบหมายให้ฝ่ายบริหารสำนักงานได้ประสานติดต่อประสานไปยังส่วนการเงินฯ เพื่อแนบใบรับรองการจ่ายเงิน

เอกสารประกอบ

รหัสเอกสาร	ชื่อเอกสาร
1.18.1	บันทึกข้อความจากหน่วยตรวจสอบภายใน

เกณฑ์การประเมิน

เกณฑ์การประเมิน				
คะแนน 1	คะแนน 2	คะแนน 3	คะแนน 4	คะแนน 5
60-69	70-79	80-89	90-99	100

ค่าเป้าหมาย	:	ร้อยละ 100
ผลการดำเนินการ	:	ร้อยละ 100

การประเมินตนเอง

คะแนนอิงเกณฑ์การประเมิน	การบรรลุเป้าหมาย (บรรลุเป้าหมาย = ✓, ไม่บรรลุเป้าหมาย = ✕)
5 คะแนน	✓

ภารกิจ : การดำเนินงานของหน่วยงาน

ตัวบ่งชี้ที่ 19 : การเสนอรายงานผลการตรวจสอบพัสดุประจำปีผ่านความเห็นส่วนพัสดุ ภายใน 60 วัน นับตั้งแต่วันที่ออกรายงานผลการตรวจสอบพัสดุประจำปี

ข้อย่อยที่ 1 : จำนวนวันที่เสนอรายงานผลการตรวจสอบครุภัณฑ์ประจำปีงบประมาณ

#### ผลการดำเนินงาน

ตามระเบียบกระทรวงการคลังว่าด้วยหลักเกณฑ์การจัดซื้อจัดจ้างและการบริหารพัสดุภาครัฐ พ.ศ. 2560 กำหนดให้หน่วยงานตรวจสอบและตรวจนับพัสดुकงเหลือ ภายหลังจากวันสิ้นสุดปีงบประมาณ ซึ่งหน่วยงานจะต้องรายงานผลการตรวจสอบครุภัณฑ์และพัสดุประจำปี ผ่านความเห็นของส่วนพัสดุ ภายใน 60 วัน นับตั้งแต่วันที่ออกรายงานผลการตรวจสอบประจำปี โดยในปีงบประมาณ พ.ศ. 2563 สถาบันฯและกาแพฯ ได้มีการตรวจสอบและตรวจนับครุภัณฑ์ของปีงบประมาณ พ.ศ. 2562 ซึ่งได้นำส่งรายงานผลการตรวจสอบพัสดุประจำปี ครุภัณฑ์ ผ่านความเห็นส่วนพัสดุ ภายใน 31 วันนับตั้งแต่วันที่ออกรายงานผลการตรวจสอบพัสดุประจำปี โดยดำเนินการผ่านความเห็นส่วนพัสดุ ในวันที่ 31 ตุลาคม 2562

#### เอกสารประกอบ

รหัสเอกสาร	ชื่อเอกสาร
1.19.1.	บันทึกข้อความรายงานผลการตรวจสอบตรวจนับครุภัณฑ์

#### เกณฑ์การประเมิน

เกณฑ์การประเมิน				
คะแนน 1	คะแนน 2	คะแนน 3	คะแนน 4	คะแนน 5
61-65	56-60	51-55	46-50	≤ 45

ค่าเป้าหมาย	:	≤ 45 วัน
ผลการดำเนินการ	:	31 วัน

#### การประเมินตนเอง

คะแนนอิงเกณฑ์การประเมิน	การบรรลุเป้าหมาย (บรรลุเป้าหมาย = ✓, ไม่บรรลุเป้าหมาย = ✗)
5 คะแนน	✓

ภารกิจ : การดำเนินงานของหน่วยงาน

ตัวบ่งชี้ที่ 19 : การเสนอรายงานผลการตรวจสอบพัสดุประจำปีผ่านความเห็นส่วนพัสดุ ภายใน 60 วัน นับตั้งแต่วันที่ออกรายงานผลการตรวจสอบพัสดุประจำปี

ข้อย่อยที่ 2 : จำนวนวันที่เสนอรายงานผลการตรวจสอบพัสดुकงเหลือปีงบประมาณ

#### ผลการดำเนินงาน

ตามระเบียบกระทรวงการคลังว่าด้วยหลักเกณฑ์การจัดซื้อจัดจ้างและการบริหารพัสดุภาครัฐ พ.ศ. 2560 กำหนดให้หน่วยงานตรวจสอบและตรวจนับพัสดुकงเหลือ ภายหลังจากวันสิ้นสุดปีงบประมาณ ซึ่งหน่วยงานจะต้องรายงานผลการตรวจสอบครุภัณฑ์และพัสดุประจำปี ผ่านความเห็นของส่วนพัสดุ ภายใน 60 วัน นับตั้งแต่วันที่ออกรายงานผลการตรวจสอบประจำปี โดยในปีงบประมาณ พ.ศ. 2563 สถาบันฯและกาแฟ ได้มีการตรวจสอบและตรวจนับพัสดुकงเหลือของปีงบประมาณ พ.ศ. 2562 ซึ่งได้นำส่งรายงานผลการตรวจสอบพัสดุประจำปี พัสดुकงเหลือ ผ่านความเห็นส่วนพัสดุ ภายใน 32 วันนับตั้งแต่วันที่ออกรายงานผลการตรวจสอบพัสดุประจำปี โดยดำเนินการผ่านความเห็นส่วนพัสดุ ในวันที่ 1 พฤศจิกายน 2562

#### เอกสารประกอบ

รหัสเอกสาร	ชื่อเอกสาร
1.19.1	บันทึกข้อความรายงานผลการตรวจสอบตรวจนับครุภัณฑ์

#### เกณฑ์การประเมิน

เกณฑ์การประเมิน				
คะแนน 1	คะแนน 2	คะแนน 3	คะแนน 4	คะแนน 5
61-65	56-60	51-55	46-50	≤ 45

ค่าเป้าหมาย	:	≤ 45 วัน
ผลการดำเนินการ	:	32 วัน

#### การประเมินตนเอง

คะแนนอิงเกณฑ์การประเมิน	การบรรลุเป้าหมาย (บรรลุเป้าหมาย = ✓, ไม่บรรลุเป้าหมาย = ✗)
5 คะแนน	✓

### ส่วนที่ 3

#### การวิเคราะห์ จุดแข็ง จุดอ่อน โอกาส ภัยคุกคาม

\*\*\*\*\*

ลำดับ	ผลการวิเคราะห์ตนเอง
1	<p><b>จุดแข็ง :</b></p> <ol style="list-style-type: none"> <li>1. เป็นแหล่งรวบรวมความรู้วิจัยและกาแฟแห่งเดียวในประเทศไทย</li> <li>2. สถาบันฯและกาแฟเป็นหน่วยงานกลางที่สามารถเชื่อมโยงระหว่างหน่วยงานภาครัฐและผู้ประกอบการ</li> <li>3. สถาบันฯและกาแฟเป็นหน่วยงานที่มีความร่วมมือในด้านงานวิจัยและบริการวิชาการ ทั้งภายในประเทศและต่างประเทศอย่างเข้มแข็ง เพื่อพัฒนาอุตสาหกรรมชาและกาแฟ</li> <li>4. มีฐานข้อมูลการของเกษตรกร ผู้ประกอบการ สำหรับการติดต่อขอความร่วมมือในกิจกรรมต่างๆ ที่จะจัดขึ้น</li> <li>5. มีห้องปฏิบัติการและบุคลากรที่เชี่ยวชาญในการสนับสนุนงานวิจัยและการให้บริการวิเคราะห์ทดสอบสารสำคัญในชาและกาแฟ</li> </ol>
2	<p><b>จุดอ่อน :</b></p> <ol style="list-style-type: none"> <li>1. เครื่องมือในการวิเคราะห์ทดสอบมีอายุการใช้งานมานาน ซึ่งอาจทำให้ต้องระมัดระวังความผิดพลาดในการวิเคราะห์</li> <li>2. บุคลากรของหน่วยงานไม่เพียงพอต่อการดำเนินงานให้ครอบคลุมภารกิจของหน่วยงาน</li> </ol>
3	<p><b>โอกาส :</b></p> <ol style="list-style-type: none"> <li>1. มีแผนงาน ภารกิจและยุทธศาสตร์ชาและกาแฟ 2560-2564 เพื่อเป็นทิศทางในการดำเนินงาน ให้สอดคล้องกับนโยบายจังหวัด/ประเทศ</li> <li>2. จังหวัดเชียงรายให้ความสำคัญในการขับเคลื่อนนโยบายเมืองแห่งชาและกาแฟเชียงราย โดยเป็นการบูรณาการความร่วมมือในการทำงานระหว่างกับหน่วยงานภาครัฐ เอกชน และการศึกษา ซึ่งมีโอกาสที่จะได้รับงบประมาณสนับสนุนโครงการจากภาครัฐ</li> <li>3. ชาและกาแฟเป็นพืชเศรษฐกิจของภาคเหนือและจังหวัดเชียงราย จึงมีหน่วยงานราชการ เช่น สำนักงานจังหวัด กรมส่งเสริมการเกษตร ฯลฯ ได้ให้การสนับสนุนกิจกรรมของสถาบันฯและกาแฟ</li> </ol>
4	<p><b>ภัยคุกคาม :</b></p> <ol style="list-style-type: none"> <li>1. นโยบายการส่งเสริมพืชเศรษฐกิจของประเทศมีการเปลี่ยนแปลงอยู่ตลอดเวลา ซึ่งอาจส่งผลกระทบต่อในการพัฒนาระดับความสามารถในการแข่งขันอย่างต่อเนื่อง</li> <li>2. ความรู้และความก้าวหน้าทางเทคโนโลยีในปัจจุบันเป็นไปด้วยความรวดเร็ว แต่เนื่องจากสถาบันฯและกาแฟมีบุคลากรน้อย จึงมีข้อจำกัดที่ทำให้เกิดการพัฒนามิต่อเนื่อง จึงอาจจะไม่สามารถช่วยเหลือเกษตรกร ผู้ประกอบการได้ตามต้องการ</li> </ol>

**คำอธิบาย:**

1. จุดแข็ง (Strength) คือ ความสามารถและสถานการณ์ที่ดีภายในองค์กร
2. จุดอ่อน (Weakness) คือ ความสามารถและสถานการณ์ที่เป็นข้อด้อยขององค์กร ซึ่งต้องได้รับการแก้ไข
3. โอกาส (Opportunity) คือ หนทางที่ทำให้องค์กรประสบความสำเร็จ
4. ภัยคุกคาม (Threat) คือ ปัจจัยที่ขัดขวางการทำงานขององค์กร

#### ส่วนที่ 4

#### กิจกรรมการจัดการความรู้ (KM) ภายในหน่วยงานหรือระหว่างหน่วยงาน

หัวข้อ	ผลการดำเนินงาน
1. ประเด็นความรู้ที่ใช้ในการแลกเปลี่ยนเรียนรู้	การจัดทำแผนการดำเนินงานของหน่วยงานและการเขียนข้อเสนอโครงการในลักษณะบูรณาการเชิงยุทธศาสตร์
2. เป้าหมายของการจัดการความรู้ที่สอดคล้องกับภารกิจของหน่วยงาน	เพื่อสร้างความรู้ ความเข้าใจ และร่วมแลกเปลี่ยนเรียนรู้ในการจัดทำแผนการดำเนินงานของหน่วยงานและแนวทางการจัดทำโครงการในลักษณะบูรณาการเชิงยุทธศาสตร์
3. บุคลากรเป้าหมาย	- หัวหน้าและเจ้าหน้าที่สถาบันฯและกาแพ - หัวหน้าและเจ้าหน้าที่ส่วนนโยบายและแผน
4. วิธีการแบ่งปันและแลกเปลี่ยนเรียนรู้	1. หัวหน้าสถาบันฯและกาแพได้นำเสนอ ผลการดำเนินงานที่ผ่านและเป้าหมายอนาคตในการขับเคลื่อนหน่วยงานเพื่อ เป็นประเด็นในการเรียนรู้แลกเปลี่ยน รวมถึงหาแนวทางในการยกระดับหน่วยงาน 2. แลกเปลี่ยนประสบการณ์การจัดทำข้อเสนอโครงการภายใต้บูรณาการฯ ขั้นตอนการจัดทำ เกณฑ์การเขียน ข้อพึงระวัง ตลอดจนประสบการณ์การชี้แจงคำขอกับสำนักงบประมาณ
5. แนวปฏิบัติที่ดีที่ได้จากการแลกเปลี่ยนเรียนรู้	- ข้อเสนอแนะทิศทางของหน่วยงานสำหรับจัดทำแผนการดำเนินงานของหน่วยงานเพื่อสอดคล้องกับนโยบายมหาวิทยาลัย รวมถึงนโยบายระดับประเทศ - แนวทางจัดทำฐานข้อเสนอโครงการเพื่อรองรับแหล่งงบประมาณที่มักจะให้หน่วยงานส่งข้อเสนอโครงการแบบเร่งด่วน
6. การเผยแพร่ของแนวปฏิบัติฯ	-
7. การนำแนวปฏิบัติที่ได้จากแลกเปลี่ยนเรียนรู้ไปใช้ให้เกิดประโยชน์ต่อหน่วยงานหรือพัฒนาหน่วยงาน	1. หน่วยงานได้จัดทำแผนการดำเนิน ซึ่งแบ่งเป็นระยะสั้น (พ.ศ. 2563-2564) ระยะกลาง (พ.ศ. 2565-2567) ระยะยาว (พ.ศ. 2568-2570) 2. การจัดทำข้อเสนอโครงการเสนอขอรับงบประมาณจากจังหวัด กลุ่มจังหวัดและแผนบูรณาการภาค ประจำปีงบประมาณ พ.ศ. 2565

#### หมายเหตุ:

ให้หน่วยงานรายงานผลความก้าวหน้าในการจัดกิจกรรมการจัดการความรู้ (KM) ภายในหน่วยงานหรือระหว่างหน่วยงานที่หน่วยงานได้ดำเนินการ ในรอบปีงบประมาณ พ.ศ. 2563 (ตั้งแต่วันที่ 1 ตุลาคม 2562 – วันที่ 30 กันยายน 2563) ตามหัวข้อทั้ง 7 หัวข้อดังกล่าวข้างต้น