



รายงานผล

การประเมินคุณภาพการศึกษาภายใน

ระดับหลักสูตรและระดับสำนักวิชา ประจำปีการศึกษา 2560

สำนักวิชาทันตแพทยศาสตร์



คำนำ

การประเมินคุณภาพการศึกษาภายในของสำนักวิชาทันตแพทยศาสตร์ ประจำปีการศึกษา 2560 เป็นการดำเนินงานตามระบบและกลไกการประกันคุณภาพภายใน ของมหาวิทยาลัยแม่ฟ้าหลวง เพื่อให้การประกันคุณภาพ การศึกษาเกิดประโยชน์มากยิ่งขึ้น จึงกำหนดให้มีการประกันคุณภาพภายใน 3 ระดับ คือ ระดับหลักสูตร ระดับสำนักวิชา และระดับสถาบัน โดยใช้หลักการตรวจสอบเอกสาร หลักฐานเชิงประจักษ์ ตามตัวบ่งชี้และเกณฑ์การประเมินคุณภาพ ของสำนักงานคณะกรรมการการอุดมศึกษา (สกอ.) โดยในปีการศึกษา 2560 ได้ดำเนินการประเมินคุณภาพภายใน มีการสัมภาษณ์บุคลากรภายในสำนักวิชา เพื่อนำข้อมูลมาวิเคราะห์ประกอบกับการดำเนินงานประกันคุณภาพ เพื่อนำไปสู่การพัฒนาคุณภาพ ทั้งทางด้านวิชาการและการบริหารจัดการ ให้มีคุณภาพและมาตรฐานเป็นที่ยอมรับในระดับสากล

รายงานฉบับนี้เป็นรายงานผลการประเมินคุณภาพการศึกษาภายใน ของสำนักวิชาทันตแพทยศาสตร์ ประจำปีการศึกษา 2560 โดยคณะกรรมการประเมินคุณภาพการศึกษาภายในระดับหลักสูตร และระดับสำนักวิชา ทั้งนี้ ส่วนประกันคุณภาพการศึกษาและพัฒนาหลักสูตร มหาวิทยาลัยแม่ฟ้าหลวง หวังเป็นอย่างยิ่งว่า รายงานฉบับนี้ จะเป็นประโยชน์ต่อการปรับปรุง พัฒนาคุณภาพการศึกษาภายในให้ดียิ่งขึ้น ในครั้งนี้ ขอขอบคุณ ผู้บริหาร บุคลากรของสำนักวิชาทันตแพทยศาสตร์ทุกท่านที่ให้ความร่วมมือในการประเมิน เป็นอย่างดียิ่ง

ส่วนประกันคุณภาพการศึกษาและพัฒนาหลักสูตร
มหาวิทยาลัยแม่ฟ้าหลวง

สารบัญ

	หน้า
ข้อมูลพื้นฐาน	3
ปรัชญา / ปณิธาน / วิสัยทัศน์	4
โครงสร้างการบริหารงานของสำนักวิชา	5
รายงานผลการประเมินคุณภาพการศึกษาภายใน	
ระดับหลักสูตร	6
หลักสูตรทันตแพทยศาสตรบัณฑิต	7
ระดับสำนักวิชา	
บทสรุปผู้บริหาร	10
ตาราง : ผลการประเมินคุณภาพตามตัวบ่งชี้	11
ตาราง : ผลการประเมินคุณภาพตามองค์ประกอบ	12
ผลการประเมินคุณภาพการศึกษาภายใน ระดับสำนักวิชา ประจำปีการศึกษา 2558-2560	13
ข้อเสนอแนะเพื่อการพัฒนา	14

ข้อมูลพื้นฐาน

ประวัติความเป็นมา

ในฐานะที่เป็นมหาวิทยาลัยที่จัดตั้งขึ้นเพื่อเป็นอนุสรณ์แห่งความจงรักภักดีของปวงชนชาวไทยที่มีต่อสมเด็จพระศรีนครินทราบรมราชชนนี ดังนั้น เพื่อสืบสานพระราชปณิธานของพระองค์ “พระมารดา แห่งการทันตแพทย์ไทย” ในการพัฒนาคุณภาพชีวิตของประชาชนที่ด้อยโอกาส ที่อยู่ในพื้นที่ห่างไกล และเพื่อสนองพระราชปณิธาน “ให้ปวงประชามีฟันดี” มหาวิทยาลัยแม่ฟ้าหลวงจึงมุ่งหวังให้มีสำนักวิชา ทันตแพทยศาสตร์ที่จะผลิตทันตแพทย์เพื่อแก้ไขปัญหาการขาดแคลน การกระจายทันตแพทย์เพื่อทำหน้าที่ดูแลรักษาผู้ป่วยให้กับประชาชนในเขตภาคเหนือ ตอนบนและประเทศในเขตอนุภูมิภาคกลุ่มน้ำโขง โดยมีสำนักวิชาที่พร้อมสนับสนุนและจัดการเรียนการสอนด้านการแพทย์และสาธารณสุข คือ สำนักวิชาวิทยาศาสตร์ สำนักวิชาพยาบาลศาสตร์ สำนักวิชาวิทยาศาสตร์สุขภาพ สำนักวิชาเวชศาสตร์ชะลอวัยและฟื้นฟูสุขภาพและสำนักวิชาแพทยศาสตร์มีอาคารและครุภัณฑ์ประกอบอาคารปริคลินิก และศูนย์เครื่องมือวิทยาศาสตร์และเทคโนโลยี ที่สามารถใช้ในการจัดการเรียนการสอนสำหรับในการผลิตวิชาชีพทันตแพทย์ แนวคิดด้านการสาธารณสุขนี้ ทำให้มหาวิทยาลัยจัดตั้งสำนักวิชาทันตแพทยศาสตร์ อีกทั้งมีโรงพยาบาล มหาวิทยาลัยแม่ฟ้าหลวงที่มีความพร้อม และให้บริการคลินิกทันตกรรม ที่ครอบคลุมทางด้านการตรวจ บำบัดรักษาฟื้นฟูสุขภาพส่งเสริมและป้องกันปัญหาด้านทันตสุขภาพของประชาชน

มหาวิทยาลัยแม่ฟ้าหลวง ได้มีโครงการจัดตั้งสำนักวิชาทันตแพทยศาสตร์ มหาวิทยาลัยแม่ฟ้าหลวง โดยมีวัตถุประสงค์แต่แรกเริ่ม เพื่อผลิตทันตแพทย์แนวใหม่โดยการจัดการเรียน การสอนตามแนวคิดการดูแลสุขภาพแบบองค์รวม (Holistic Care) รวมถึง การประสานการจัดการเรียน การสอน และการวิจัย โดยประสานเป็นเครือข่ายระหว่างฝ่ายผลิตและฝ่ายใช้ ตลอดจนภาคเอกชน และมีระบบการศึกษาและการเรียนรู้โดยสอนในลักษณะสองภาษา (Bilingual) แผนอนาคตจัดตั้งคลินิกต้นแบบหรือศูนย์ทางวิชาการที่มีความเชี่ยวชาญเฉพาะทาง และมีเครือข่ายความร่วมมือกับประเทศในกลุ่มอนุภูมิภาคกลุ่มแม่น้ำโขง ที่จะสามารถตอบสนองความต้องการของชุมชน พร้อมรองรับการเปิดให้บริการสุขภาพของประชาชนในกลุ่มประเทศอาเซียนในอนาคต ด้วยมาตรฐานการผลิตทันตแพทย์ในระดับสากล โดยจะผลิตทันตแพทย์ที่มีจิตใจรักชุมชน เป็นผู้มีจิตสาธารณะ และสามารถใช้ชีวิตอยู่ในภูมิภาคของตนเองได้อย่างยั่งยืน ตามที่ได้ระบุไว้ในแผนพัฒนามหาวิทยาลัยแม่ฟ้าหลวง ระยะที่ 3 พ.ศ. 2555-2559

ดังนั้น มหาวิทยาลัยแม่ฟ้าหลวง ได้มีคำสั่งมหาวิทยาลัยแม่ฟ้าหลวง ที่ 0990/2554 ลงวันที่ 18 ตุลาคม 2554 และที่ 1383/2554 ลงวันที่ 26 ธันวาคม 2554 เรื่อง แต่งตั้งคณะกรรมการจัดตั้งสำนักวิชาทันตแพทยศาสตร์ มหาวิทยาลัยแม่ฟ้าหลวง โดยมี รองศาสตราจารย์ ทันตแพทย์ สัมพันธ์ ศรีสุวรรณ เป็นประธานกรรมการฯ และได้จัดทำโครงการจัดตั้งสำนักวิชาทันตแพทยศาสตร์ มหาวิทยาลัยแม่ฟ้าหลวง เพื่อเสนอต่อคณะกรรมการการอุดมศึกษา และกระทรวง

รองศาสตราจารย์ ทันตแพทย์สัมพันธ์ ศรีสุวรรณ ประธานกรรมการ ร่วมกับคณะกรรมการผู้ทรงคุณวุฒิ ได้จัดทำหลักสูตรทันตแพทยศาสตรบัณฑิต ระดับปริญญาตรี 6 ปี โดยเน้นหลักการของ “โรงเรียนทันตแพทย์สร้างสุข” มาดำเนินการเกี่ยวกับโครงสร้างทางกายภาพ และกระบวนการเรียนการสอน โดยมีคณะทันตแพทยศาสตร์มหาวิทยาลัยเชียงใหม่ เป็นสถาบันพี่เลี้ยง และมีการจัดตั้งสำนักวิชาทันตแพทยศาสตร์ขึ้นอย่างเป็นทางการ ตามข้อกำหนด

มหาวิทยาลัยแม่ฟ้าหลวง ว่าด้วยการจัดตั้งส่วนงาน พ.ศ. 2555 ณ วันที่ 23 เมษายน 2555 โดยท่านพลตำรวจเอกเอก สारสิน นายกสภามหาวิทยาลัยแม่ฟ้าหลวง และได้แต่งตั้งรองศาสตราจารย์ ทนต์แพทย์สัมพันธ์ ศรีสุวรรณ เป็นคณบดีสำนักวิชาทันตแพทยศาสตร์ คนแรก เมื่อวันที่ 24 มกราคม 2556

สำนักวิชาทันตแพทยศาสตร์ มีอาจารย์ทันตแพทยศาสตร์ผู้รับผิดชอบหลักสูตรในการจัดตั้ง เริ่มแรกจำนวน 5 ท่าน ได้แก่

1. รองศาสตราจารย์ ทนต์แพทย์สัมพันธ์ ศรีสุวรรณ
2. รองศาสตราจารย์ ทนต์แพทย์ทะนง ฉัตรอุทัย
3. ผู้ช่วยศาสตราจารย์ ทนต์แพทย์หญิงมิ่งขวัญ ม่วงมณี
4. ผู้ช่วยศาสตราจารย์ ทนต์แพทย์หญิงมัลลิกา สุขเกษม
5. อาจารย์ ทนต์แพทย์อุทัยวรรณ กาญจนกามล

สำนักวิชาทันตแพทยศาสตร์ มหาวิทยาลัยแม่ฟ้าหลวง อนุมัติให้ก่อตั้งขึ้นในปี พ.ศ. 2556 ตามมติที่ประชุมสภา เมื่อวันที่ 22 มีนาคม 2555 เป็นสำนักวิชาลำดับที่ 12 จากจำนวนทั้งสิ้น 14 สำนักวิชาภายในมหาวิทยาลัยแม่ฟ้าหลวง พ.ศ. 2560 โดยได้เปิดรับนักศึกษาหลักสูตรทันตแพทยศาสตรบัณฑิตรุ่นแรกในปีการศึกษา 2557 จำนวน 32 คน ต่อมา รองศาสตราจารย์ ทนต์แพทย์สัมพันธ์ ศรีสุวรรณ คณบดี ได้ถึงแก่กรรม เมื่อวันที่ 2 เมษายน 2557 โดยมีวาระ วันที่ 1 กุมภาพันธ์ พ.ศ.2556 - 5 เมษายน พ.ศ.2557

มหาวิทยาลัยแม่ฟ้าหลวง ได้แต่งตั้งรองศาสตราจารย์ ทนต์แพทย์ทะนง ฉัตรอุทัย เป็นคณบดีสำนักวิชาทันตแพทยศาสตร์ เป็นคนที่สอง เมื่อวันที่ 22 พฤษภาคม 2557 โดยมีวาระ วันที่ 22 พฤษภาคม พ.ศ.2557-31 ตุลาคม พ.ศ.2559

ปัจจุบัน มหาวิทยาลัยแม่ฟ้าหลวง ได้แต่งตั้ง อาจารย์ ทนต์แพทย์ ดร.ณรงค์ ลุ่มพิกานนท์ ดำรงตำแหน่งคณบดี สำนักวิชาทันตแพทยศาสตร์ เป็นคนที่สาม เมื่อวันที่ 1 พฤศจิกายน พ.ศ.2559 โดยมีวาระวันที่ 1 พฤศจิกายน พ.ศ.2559 จนถึงปัจจุบัน

มหาวิทยาลัยแม่ฟ้าหลวงได้รับความเห็นชอบหลักสูตรทันตแพทยศาสตรบัณฑิต และรับรองสถาบันจากทันตแพทยสภา เมื่อวันที่ 15 พฤศจิกายน 2556 ตามข้อบังคับทันตแพทยสภาว่าด้วยการรับรองปริญญา ประกาศนียบัตร ในวิชาทันตแพทยศาสตร์ หรือวุฒิบัตรในวิชาชีพทันตกรรมของสถาบันต่างๆ เพื่อประโยชน์ในการสมัครเป็นสมาชิกทันตแพทยสภา พ.ศ. 2553

ปรัชญา / ปณิธาน / วิสัยทัศน์

ปรัชญา / ปณิธาน

“วิริยา ปัญญา จริยา พัฒนาและวิจัย”

คำอธิบาย

วิริยา : การเป็นผู้ใฝ่รู้ ค้นคว้าด้วยตนเอง มีทักษะ เจตคติ ทางด้านวิทยาศาสตร์การแพทย์และทันตแพทยศาสตร์ที่เหมาะสม

ปัญญา : การถึงพร้อมด้วยองค์ความรู้ในด้านการรักษาพยาบาล การส่งเสริมสุขภาพ การป้องกันโรค และการฟื้นฟูสภาพ รู้จักคิดพิจารณา วิเคราะห์อย่างเป็นระบบ สามารถสื่อสาร นำความรู้ไปประยุกต์ใช้ได้อย่างเหมาะสม

จริยา : การเป็นผู้มีคุณธรรมและจริยธรรมแห่งวิชาชีพ มีคุณลักษณะของผู้นำ อุทิศตนเพื่อสังคม โดยเห็นประโยชน์ส่วนรวมเป็นสำคัญ สามารถดำรงตนอยู่ได้ในชุมชนและเป็นที่ยอมรับของชุมชน

พัฒนา : การพัฒนาหลักสูตรที่มุ่งเน้นที่จะผลิตบัณฑิตทันตแพทย์ให้มีภูมิความรู้ ในการปฏิบัติงานจริง มีความสนใจใฝ่รู้และพัฒนาความรู้ความสามารถอยู่ตลอดเวลา

วิจัย : มีการศึกษาค้นคว้าและวิจัย อย่างยั่งยืนเพื่อแก้ปัญหา ตอบโจทย์ เพื่อสร้างองค์ความรู้และภูมิปัญญา

หลักสูตรทันตแพทยศาสตรบัณฑิต มุ่งเน้นที่จะผลิตบัณฑิตทันตแพทย์ให้มีความรู้ความสามารถตามมาตรฐานวิชาชีพ เป็นผู้ใฝ่รู้ ค้นคว้าด้วยตนเอง มีทักษะ เจตคติ ทางด้านวิทยาศาสตร์การแพทย์และทันตแพทยศาสตร์ที่เหมาะสม ทั้งในด้านการรักษาพยาบาล การส่งเสริมสุขภาพ การป้องกันโรค และการฟื้นฟูสภาพ รู้จักคิดพิจารณา วิเคราะห์อย่างเป็นระบบ สามารถสื่อสาร นำความรู้ไปประยุกต์ใช้ได้เหมาะสม มีคุณธรรม และจริยธรรมแห่งวิชาชีพ มีคุณลักษณะของผู้นำ อุทิศตนเพื่อสังคม โดยเห็นประโยชน์ส่วนรวมเป็นสำคัญ สามารถดำรงตนอยู่ได้ในชุมชนและเป็นที่ยอมรับของชุมชน

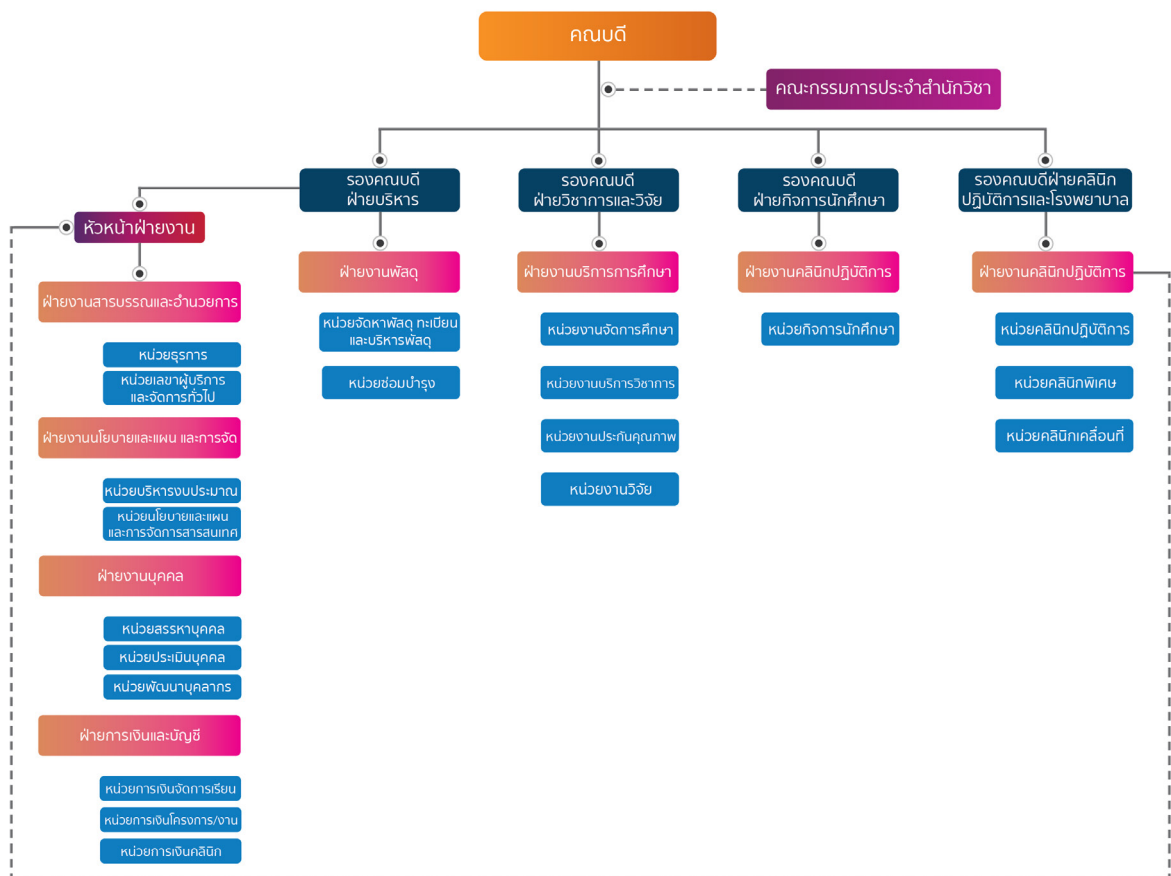
ปณิธาน (Determination)

ผลิตบัณฑิตทันตแพทย์ที่มีความรู้ ความสามารถ มีคุณภาพ มีคุณธรรมและมีจิตอาสา สู้สังคม เพื่อสนองพระราชปณิธานของสมเด็จพระศรีนครินทราบรมราชชนนี “ให้ปวงประชามีฟันดี”

วิสัยทัศน์

สถาบันที่มีคุณภาพตามมาตรฐานทางการศึกษาด้านวิชาชีพทันตกรรมสู่ระดับสากล ที่มุ่งผลิตบัณฑิตมีคุณธรรม มีความสุข และคำนึงถึงชุมชนและสังคม

โครงสร้างการบริหารงานของสำนักวิชา



รายงานผลการประเมินคุณภาพการศึกษาภายใน

ระดับหลักสูตร

บทสรุปผู้บริหาร

การประเมินคุณภาพระดับหลักสูตร สำนักวิชาทันตแพทยศาสตร์
ประจำปีการศึกษา 2560 วันที่ 21 สิงหาคม 2561

ตามที่ สำนักงานคณะกรรมการการอุดมศึกษา (สกอ.) ได้ประกาศนโยบายการประกันคุณภาพการศึกษาภายใน โดยกำหนดให้สถาบันการศึกษาจะต้องมีการประเมินคุณภาพการศึกษา 3 ระดับ ประกอบด้วย การประเมินคุณภาพระดับหลักสูตร การประเมินคุณภาพระดับสำนักวิชา และการประเมินคุณภาพระดับสถาบัน และเริ่มดำเนินการตั้งตั้งแต่ปีการศึกษา 2557 เป็นต้นไป ซึ่งจากนโยบายดังกล่าว มหาวิทยาลัยแม่ฟ้าหลวง จึงได้กำหนดให้มีการประเมินคุณภาพระดับหลักสูตรของสำนักวิชาทันตแพทยศาสตร์ ในระหว่างวันที่ 21 สิงหาคม 2561 และได้แต่งตั้งคณะกรรมการประเมินประกอบด้วย

- | | |
|--|---------------------|
| 1. ศาสตราจารย์ พญ.จุไรพร สมบุญวงศ์ | ประธาน |
| 2. รองศาสตราจารย์ ดร.ชมนาด พจนามาตร | กรรมการ |
| 3. อาจารย์ ดร.ศิวพร ประมาลย์ | กรรมการ |
| 4. หัวหน้าส่วนประกันคุณภาพการศึกษาและพัฒนาหลักสูตร | กรรมการและเลขานุการ |
| 5. นางศิริขวัญ ปัญสมคิด | ผู้ช่วยเลขานุการ |

(อ้างอิง คำสั่งมหาวิทยาลัยแม่ฟ้าหลวงที่ 1669/2561 ลงวันที่ 25 มิถุนายน 2561)

คณะกรรมการประเมินคุณภาพระดับหลักสูตร สำนักวิชาทันตแพทยศาสตร์ ได้ดำเนินการประเมินหลักสูตรของสำนักวิชา จำนวน 1 หลักสูตร ประกอบด้วยหลักสูตรระดับปริญญาตรี จำนวน 1 หลักสูตร โดยใช้กระบวนการพบผู้บริหารของสำนักวิชา เพื่อสอบถามข้อมูลบริบททั่วไปของสำนักวิชา สัมภาษณ์อาจารย์ประจำหลักสูตร ตรวจสอบข้อมูลที่เกี่ยวข้องจากเอกสาร/หลักฐานของสำนักวิชา พร้อมทั้งรายงานผลการประเมินต่อผู้บริหาร อาจารย์ประจำหลักสูตร เพื่อพิจารณาโดยเปิดโอกาสให้สามารถส่งข้อมูลเพิ่มเติม ได้ภายใน 7 วัน หลังจากได้รับทราบผลการประเมินด้วยวาจาไปแล้ว

จากกระบวนการประเมินคุณภาพระดับหลักสูตรของสำนักวิชาทันตแพทยศาสตร์ มีผลการประเมินดังนี้

หลักสูตรทันตแพทยศาสตรบัณฑิต

องค์ประกอบที่	I	P	O	คะแนนเฉลี่ย	ระดับคุณภาพ
1. การกำกับมาตรฐาน	ผ่านการประเมิน				หลักสูตรเป็นไปตามมาตรฐาน
2. บัณฑิต	-	-	-	-	-
3. นักศึกษา	2.67	-	-	2.67	ระดับปานกลาง
4. อาจารย์	2.59	-	-	2.59	ระดับปานกลาง
5. หลักสูตร การเรียน การสอน การประเมินผู้เรียน	3.00	3.67	-	3.50	ระดับดี
6. สิ่งสนับสนุนการเรียนรู้	-	2.00	-	2.00	ระดับน้อย
รวม	2.68	3.25	-	2.89	ระดับปานกลาง
ระดับคุณภาพ	ปานกลาง	ดี	-		

หลักสูตรทันตแพทยศาสตรบัณฑิต สำนักวิชาทันตแพทยศาสตร์ มหาวิทยาลัยแม่ฟ้าหลวง มีผลการดำเนินงานในปีการศึกษา 2560 ได้มาตรฐาน ตามมาตรฐานการศึกษาระดับอุดมศึกษาแห่งชาติและมีระดับคุณภาพอยู่ในระดับปานกลาง (2.89 คะแนน) ตามเกณฑ์การประเมินคุณภาพการศึกษาระดับหลักสูตร 5 องค์ประกอบ 11 ตัวบ่งชี้

องค์ประกอบด้านการกำกับมาตรฐานมีผลการประเมินหลักสูตรเป็นไปตามเกณฑ์มาตรฐานฯ

องค์ประกอบด้านบัณฑิตมีคุณภาพ (เนื่องจากยังไม่มีผู้สำเร็จการศึกษาในรอบการประเมินนี้)

องค์ประกอบด้านนักศึกษามีคุณภาพอยู่ในระดับปานกลาง

องค์ประกอบด้านอาจารย์มีคุณภาพอยู่ในระดับปานกลาง

องค์ประกอบด้านหลักสูตร การเรียนการสอน การประเมินผลผู้เรียน มีคุณภาพอยู่ในระดับดี

องค์ประกอบด้านสิ่งสนับสนุนการเรียนรู้ มีคุณภาพอยู่ในระดับน้อย

จากการประเมินปัจจัยนำเข้า พบว่ามีคุณภาพอยู่ในระดับปานกลาง (2.68 คะแนน) และกระบวนการ มีคุณภาพอยู่ในระดับดี (3.25 คะแนน)

จุดแข็ง จุดที่ควรพัฒนา และข้อเสนอแนะในการปรับปรุง

องค์ประกอบที่ 1 การกำกับมาตรฐาน

จุดแข็ง	แนวทางเสริมจุดแข็ง
อาจารย์ประจำหลักสูตรสามารถกำกับมาตรฐานของหลักสูตรให้เป็นไปตามเกณฑ์องค์กรวิชาชีพ และเกณฑ์ของ สกอ. ภายใต้ข้อจำกัดของการเปิดสำนักวิชาใหม่	การวางแผนในการพัฒนาอาจารย์ใหม่ที่จะเข้ามาทดแทนอาจารย์ประจำหลักสูตรที่มีอยู่เดิม

องค์ประกอบที่ 3 นักศึกษา

จุดแข็ง	แนวทางเสริมจุดแข็ง
การเตรียมความพร้อมด้านทักษะวิชาชีพ (หัตถการ) โดยที่สอนน้อง	ควรสำรวจความต้องการของนักศึกษาในการเตรียมความพร้อมในการเข้าสู่การเรียนในวิชาชีพ และเสริมสมรรถนะตามความต้องการของแต่ละบุคคล
จุดที่ควรพัฒนา	ข้อเสนอแนะในการปรับปรุง
1. ระบบการดูแลการให้คำปรึกษา	1. หลักสูตรควรมีระบบการติดตามความก้าวหน้าของนักศึกษาที่เป็นหลักฐานเชิงประจักษ์ครอบคลุม ด้านวิชาการและการใช้ชีวิต เพื่อช่วยให้การกำกับติดตามนักศึกษาให้มีประสิทธิภาพมากยิ่งขึ้น
2. การประเมินกระบวนการพัฒนาศักยภาพนักศึกษา	2. หลักสูตรควรมีระบบการประเมินศักยภาพนักศึกษารายบุคคลที่เป็นหลักฐานเชิงประจักษ์ นอกเหนือจากข้อเสนอของอาจารย์พิเศษซึ่งเป็นการให้ข้อมูลป้อนกลับในภาพรวม
3. การประเมินความพึงใจของนักศึกษาในด้านการให้คำปรึกษาด้านวิชาการ และแนะแนว	3. หลักสูตรควรมีการประเมินความพึงพอใจของนักศึกษาที่ครอบคลุมระบบการรับ การเตรียมความพร้อม การพัฒนาศักยภาพ การให้คำปรึกษา ที่เป็นหลักฐานเชิงปริมาณ เพื่อใช้ในการพิจารณาแนวโน้มของกระบวนการประเมิน

องค์ประกอบที่ 4 อาจารย์

จุดที่ควรพัฒนา	ข้อเสนอแนะในการปรับปรุง
1. การสร้างผลงานวิชาการ/วิจัย ของอาจารย์ประจำหลักสูตร	1. การวางระบบและกระบวนการบริหารอาจารย์ เพื่อให้มีโอกาสในการสร้างผลงานวิชาการ/วิจัย ของอาจารย์ประจำหลักสูตร
2. การประเมินความพึงพอใจของอาจารย์ประจำหลักสูตร	2. หลักสูตรควรมีการประเมินความพึงพอใจของอาจารย์ประจำหลักสูตรที่ครอบคลุมด้านบริหารและพัฒนาอาจารย์ที่เป็นหลักฐานเชิงปริมาณ เพื่อใช้ในการพิจารณาแนวโน้มของกระบวนการประเมิน

องค์ประกอบที่ 5 หลักสูตร การเรียนการสอน การประเมินผู้เรียน

จุดแข็ง	แนวทางเสริมจุดแข็ง
หลักสูตรมีสภาวิชาชีพที่ควบคุมให้เป็นไปตามข้อกำหนดของหลักสูตร	

จุดที่ควรพัฒนา	ข้อเสนอแนะในการปรับปรุง
1. การจัดเตรียม มคอ.5 ให้เสร็จทันตามระยะเวลาที่กำหนด	1. หลักสูตรสามารถจัดทำ มคอ.5 ในทุกรายวิชา ถึงแม้ว่าในบางรายวิชาการประเมินผลจะยังไม่เสร็จสิ้น โดยระบุเหตุผลและความจำเป็น
2. การสรรหาอาจารย์ผู้สอน	2. หลักสูตรควรหาแนวทางในการสรรหาและบรรจุแต่งตั้งอาจารย์ผู้สอนให้ครบตามกรอบอัตรากำลังที่กำหนดเพื่อรองรับเกณฑ์มาตรฐานหลักสูตร พ.ศ. 2558 เช่น การจัดสรรทุนศึกษาต่อสำหรับบัณฑิตของหลักสูตร เพื่อมาทดแทนการเป็นอาจารย์
3. เกณฑ์การตัดสินผลการเรียนรู้	3. ควรมีการกำหนดเกณฑ์การสอบผ่าน (minimum passing level) ที่ชัดเจนของแต่ละรายวิชา และแจ้งให้นักศึกษาทราบล่วงหน้า
4. การให้ข้อมูลป้อนกลับแก่นักศึกษาในระหว่างการเรียน (Formative Evaluation)	4. ควรมีระบบในการให้ข้อมูลป้อนกลับแก่นักศึกษาในระหว่างการเรียน (Formative Evaluation) เพื่อลดความเสี่ยงทางการศึกษา ช่วยให้นักศึกษาสามารถปรับปรุงพัฒนาตนเองในการเรียน และบรรลุผลการเรียนรู้ตามที่หลักสูตรกำหนด

องค์ประกอบที่ 6 สิ่งสนับสนุนการเรียนรู้

จุดที่ควรพัฒนา	ข้อเสนอแนะในการปรับปรุง
การปรับปรุงกระบวนการจัดสรรสิ่งสนับสนุนการเรียนรู้	การนำผลการประเมินกระบวนการ มาปรับปรุงสิ่งสนับสนุนการเรียนรู้

รายงานผลการประเมินคุณภาพการศึกษาภายใน

ระดับสำนักวิชา

บทสรุปผู้บริหาร

การประเมินคุณภาพระดับสำนักวิชา สำนักวิชาทันตแพทยศาสตร์

ประจำปีการศึกษา 2560 วันที่ 18 ตุลาคม 2561

ในปีการศึกษา 2560 สำนักวิชาทันตแพทยศาสตร์ มหาวิทยาลัยแม่ฟ้าหลวง จัดการเรียนการสอน จำนวน 1 หลักสูตร ในระดับปริญญาบัณฑิต โดยดำเนินการประกันคุณภาพการศึกษาระดับหลักสูตร ตามระบบและกลไก การประกันคุณภาพการศึกษาภายใน ของสำนักงานคณะกรรมการการอุดมศึกษา ในช่วงวันที่ 21 สิงหาคม 2561 พบว่า หลักสูตรผ่านเกณฑ์มาตรฐานหลักสูตร และมีคะแนนเฉลี่ย 2.89 คะแนน

ผลการประเมินคุณภาพระดับสำนักวิชาในวันที่ 18 ตุลาคม 2561 พบว่า มีคุณภาพระดับต้องปรับปรุง (คะแนนเฉลี่ย 2.17) ซึ่งมีผลการประเมินลดลงเมื่อเทียบกับปีการศึกษา 2559 (2.32 คะแนน) เมื่อพิจารณา ในภาพรวม พบว่า องค์กรประกอบที่มีคุณภาพระดับดี อยู่ 1 องค์กรประกอบ คือ องค์กรประกอบที่ 5 และองค์กรประกอบที่มีคุณภาพระดับต้องปรับปรุง อยู่ 4 องค์กรประกอบ คือ องค์กรประกอบที่ 1, 2, 3, 4 และเมื่อวิเคราะห์ตามระบบ IPO พบว่า ปัจจัยนำเข้า มีคุณภาพระดับต้องปรับปรุงเร่งด่วน (0.97 คะแนน) กระบวนการ มีคุณภาพระดับพอใช้ (2.71 คะแนน) และผลผลิต มีคุณภาพระดับต้องปรับปรุง (2.07 คะแนน)

รายงานคณะกรรมการตรวจประเมินคุณภาพการศึกษาภายใน

ตามคำสั่งมหาวิทยาลัยแม่ฟ้าหลวง ที่ 1833/2561 ลงวันที่ 6 กรกฎาคม พ.ศ. 2561 มหาวิทยาลัยแม่ฟ้าหลวง ได้แต่งตั้งคณะกรรมการประเมินคุณภาพการศึกษาภายใน ระดับสำนักวิชา เพื่อทำหน้าที่เป็นกรรมการประเมินคุณภาพภายใน สำนักวิชาทันตแพทยศาสตร์ ประจำปีการศึกษา 2560 ดังนี้

- | | |
|--|---------------------|
| 1. รองศาสตราจารย์อุษณีย์ คำประกอบ | ประธาน |
| 2. รองศาสตราจารย์ ดร.ชมนาด พจนานามาร์ | กรรมการ |
| 3. ผู้ช่วยศาสตราจารย์ ดร.ชัชวาลย์ อภิชาติปิยกุล | กรรมการ |
| 4. หัวหน้าส่วนประกันคุณภาพการศึกษาและพัฒนาหลักสูตร | กรรมการและเลขานุการ |
| 5. นางศิริขวัญ ปัญสมคิด | ผู้ช่วยเลขานุการ |
- (อ้างอิง คำสั่งมหาวิทยาลัยแม่ฟ้าหลวงที่ 1669/2561 ลงวันที่ 25 มิถุนายน 256)

คณะกรรมการประเมินคุณภาพระดับสำนักวิชา สำนักวิชาทันตแพทยศาสตร์ ได้ดำเนินการประเมินคุณภาพการศึกษาระดับสำนักวิชา โดยใช้กระบวนการพบผู้บริหารของสำนักวิชา เพื่อสอบถามข้อมูลบริบททั่วไปของสำนักวิชา สัมภาษณ์อาจารย์ เจ้าหน้าที่ นักศึกษา ตรวจสอบข้อมูลที่เกี่ยวข้องจากเอกสาร/หลักฐานของสำนักวิชา พร้อมทั้งรายงานผลการประเมินต่อผู้บริหาร อาจารย์ ของสำนักวิชา เพื่อพิจารณาโดยเปิดโอกาสให้สามารถส่งข้อมูลเพิ่มเติม ได้ภายใน 7 วัน หลังจากได้รับทราบผลการประเมินด้วยวาจาไปแล้ว

ผลการประเมินโดยคณะกรรมการประเมินคุณภาพการศึกษายภายใน

จากผลการประเมินคุณภาพภายใน ประจำปีการศึกษา 2560 สำนักวิชาทันตแพทยศาสตร์ มีผลการประเมินคุณภาพตามตัวบ่งชี้และตามองค์ประกอบ ดังตารางต่อไปนี้

ตาราง : ผลการประเมินคุณภาพตามตัวบ่งชี้

องค์ประกอบคุณภาพ	ผลประเมิน
องค์ประกอบที่ 1 การผลิตบัณฑิต	
1.1 : ผลการบริหารจัดการหลักสูตรโดยรวม	2.89
1.2 : อาจารย์ประจำคณะที่มีคุณวุฒิปริญญาเอก	2.12
1.3 : อาจารย์ประจำคณะที่ดำรงตำแหน่งทางวิชาการ	0.79
1.4 : จำนวนนักศึกษาเต็มเวลาเทียบเท่าต่อจำนวนอาจารย์ประจำ	-
1.5 : การบริการนักศึกษาระดับปริญญาตรี	2.00
1.6 : กิจกรรมนักศึกษาระดับปริญญาตรี	1.00
องค์ประกอบที่ 2 การวิจัย	
2.1 : ระบบและกลไกการบริหารและพัฒนางานวิจัยหรืองานสร้างสรรค์	4.00
2.2 : เงินสนับสนุนงานวิจัยและงานสร้างสรรค์	0.00
2.3 : ผลงานทางวิชาการของอาจารย์ประจำ และนักวิจัย	1.26
องค์ประกอบที่ 3 การบริการวิชาการ	
3.1 : การบริการวิชาการแก่สังคม	2.00
องค์ประกอบที่ 4 การทำนุบำรุงศิลปะและวัฒนธรรม	
4.1 : ระบบและกลไกการทำนุบำรุงศิลปะและวัฒนธรรม	2.00
องค์ประกอบที่ 5 การบริหารจัดการ	
5.1 : การบริหารของคณะเพื่อกำกับติดตามผลลัพธ์ ตามพันธกิจ กลุ่มสถาบัน และเอกลักษณ์ของคณะ	3.00
5.2 : ระบบกำกับประกันคุณภาพหลักสูตร	5.00
รวม	2.17
ระดับผลการประเมิน	ระดับต้องปรับปรุง

ตาราง : ผลการประเมินคุณภาพตามองค์ประกอบ

องค์ประกอบคุณภาพ	คะแนนการประเมินเฉลี่ย				ระดับคุณภาพ
	ปัจจัยนำเข้า	กระบวนการ	ผลลัพธ์	รวม	
องค์ประกอบที่ 1 การผลิตบัณฑิต	1.45	1.50	2.89	1.76	ต้องปรับปรุง
องค์ประกอบที่ 2 การวิจัย	0.00	4.00	1.26	1.75	พอใช้
องค์ประกอบที่ 3 การบริการวิชาการ	-	2.00	-	2.00	ต้องปรับปรุงเร่งด่วน
องค์ประกอบที่ 4 การทำนุบำรุงศิลปะและวัฒนธรรม	-	2.00	-	2.00	พอใช้
องค์ประกอบที่ 5 การบริหารจัดการ	-	4.00	-	4.00	พอใช้
เฉลี่ยรวมทุกตัวบ่งชี้ของทุกองค์ประกอบ	0.97	2.71	2.07	2.17	พอใช้
ผลการประเมิน	ต้องปรับปรุงเร่งด่วน	พอใช้	ต้องปรับปรุง		

ข้อสังเกตหรือข้อเสนอแนะในภาพรวม

ประเด็นที่ชื่นชม

สำนักวิชามีเป้าหมายในการผลิตบัณฑิตที่ชัดเจน โดยมีการกำหนดคุณลักษณะของบัณฑิตที่มุ่งเน้นการดูแลผู้ป่วยแบบองค์รวม และมีความสามารถในการปรับตัวในการทำงานเพื่อชุมชน

ผลการประเมินคุณภาพการศึกษภายใน ระดับสำนักวิชา ประจำปีการศึกษา 2558-2560

ตาราง : สรุปคะแนนรายตัวบ่งชี้ ผลการประเมินคุณภาพภายในระดับสำนักวิชา 2 ปีซ้อนหลัง

องค์ประกอบคุณภาพ	คะแนนการประเมินเฉลี่ย/ปีการศึกษา		
	2558	2559	2560
องค์ประกอบที่ 1 การผลิตบัณฑิต			
1.1 : ผลการบริหารจัดการหลักสูตรโดยรวม	2.30	2.67	2.89
1.2 : อาจารย์ประจำคณะที่มีคุณวุฒิปริญญาเอก	3.41	1.56	2.12
1.3 : อาจารย์ประจำคณะที่ดำรงตำแหน่งทางวิชาการ	4.55	1.56	0.79
1.4 : จำนวนนักศึกษาเต็มเวลาเทียบเท่าต่อจำนวนอาจารย์ประจำ	N/A	N/A	N/A
1.5 : การบริการนักศึกษาระดับปริญญาตรี	3.00	3.00	2.00
1.6 : กิจกรรมนักศึกษาระดับปริญญาตรี	0.00	2.00	1.00
องค์ประกอบที่ 2 การวิจัย			
2.1 : ระบบและกลไกการบริหารและพัฒนางานวิจัยหรืองานสร้างสรรค์	5.00	3.00	4.00
2.2 : เงินสนับสนุนงานวิจัยและงานสร้างสรรค์	0.00	0.00	0.00
2.3 : ผลงานทางวิชาการของอาจารย์ประจำ และนักวิจัย	0.00	0.00	1.26
องค์ประกอบที่ 3 การบริการวิชาการ			
3.1 : การบริการวิชาการแก่สังคม	1.00	3.00	2.00
องค์ประกอบที่ 4 การทำนุบำรุงศิลปะและวัฒนธรรม			
4.1 : ระบบและกลไกการทำนุบำรุงศิลปะและวัฒนธรรม	2.00	3.00	2.00
องค์ประกอบที่ 5 การบริหารจัดการ			
5.1 : การบริหารของคณะเพื่อการกำกับติดตามผลลัพธ์ ตามพันธกิจ กลุ่มสถาบัน และเอกลักษณ์ของคณะ	4.00	3.00	3.00
5.2 : ระบบกำกับประกันคุณภาพหลักสูตร	5.00	5.00	5.00
รวม	2.52	2.32	2.17
ระดับผลการประเมิน	ระดับพอใช้	ระดับต้องปรับปรุง	ระดับต้องปรับปรุง

จุดแข็ง จุดที่ควรพัฒนา และข้อเสนอแนะในการปรับปรุง

องค์ประกอบที่ 1 การผลิตบัณฑิต

จุดที่ควรพัฒนา	ข้อเสนอแนะในการปรับปรุง
1. การจัดทำแผนกิจกรรมพัฒนานักศึกษา	1. ควรจัดทำแผนการจัดกิจกรรมพัฒนานักศึกษาประจำปี และกำหนดตัวชี้วัดความสำเร็จที่ชัดเจนโดยการมีส่วนร่วมของนักศึกษา
2. การออกแบบกิจกรรมให้สอดคล้องกับกรอบมาตรฐานคุณวุฒิทั้ง 5 ด้าน	2. การจัดกิจกรรมที่ส่งเสริมคุณลักษณะบัณฑิตตามมาตรฐานผลการเรียนรู้ทั้ง 5 ด้าน ควรเริ่มจากการกำหนดทักษะที่ต้องการพัฒนา โดยนำข้อมูลที่ได้จากผู้รับบริการมาออกแบบกิจกรรมให้สอดคล้องกับทักษะที่กำหนดไว้
3. ความเข้าใจของนักศึกษาในการนำหลักการประกันคุณภาพการศึกษามาใช้ในการจัดกิจกรรม	3. การจัดกิจกรรมให้ความรู้และทักษะการประกันคุณภาพแก่นักศึกษา ควรเน้นการปลูกฝังกระบวนการทำงานที่เป็นระบบตามวงจรคุณภาพ PDCA นอกจากนี้ควรทำความเข้าใจเกี่ยวกับวัตถุประสงค์ของกิจกรรม และกำหนด ตัวบ่งชี้ เพื่อจะสามารถนำผลการประเมินมาปรับปรุงการดำเนินงาน

องค์ประกอบที่ 2 การวิจัย

จุดที่ควรพัฒนา	ข้อเสนอแนะในการปรับปรุง
การส่งเสริมการทำวิจัยและการผลิตผลงานทางวิชาการ	สำนักวิชาควรสร้างระบบและกลไกในการส่งเสริมและผลักดันพันธกิจด้านการวิจัย เช่น สร้างระบบที่มีวิจัยระบบพี่เลี้ยง เพื่อสนับสนุนคณาจารย์รุ่นใหม่ให้มีความเข้มแข็งด้านการวิจัยและการผลิต ผลงานทางวิชาการ

องค์ประกอบที่ 3 การบริการวิชาการแก่สังคม

จุดที่ควรพัฒนา	ข้อเสนอแนะในการปรับปรุง
1. การจัดทำแผนบริการวิชาการประจำปี	1. ควรจัดทำแผนปฏิบัติการประจำปีในด้านการบริการ วิชาการ ให้สอดคล้องกับแผนพัฒนาสำนักวิชา และสอดคล้องกับความต้องการของชุมชน

จุดที่ควรพัฒนา	ข้อเสนอแนะในการปรับปรุง
2. การจัดทำแผนการใช้ประโยชน์จากการบริการวิชาการ	2. ควรจัดทำแผนการใช้ประโยชน์จากการบริการวิชาการควบคู่ไปกับแผนปฏิบัติการประจำปี
3. การประเมินความสำเร็จตามตัวบ่งชี้ของแผนฯและโครงการ	3. ควรกำหนดตัวชี้วัดที่สะท้อนถึงผลกระทบที่เกิดขึ้นกับชุมชน/สังคม เพื่อให้สามารถประเมินศักยภาพ/สมรรถนะของชุมชนได้อย่างชัดเจน นอกเหนือจากประเมินเชิงปริมาณ

องค์ประกอบที่ 4 การทำนุบำรุงศิลปและวัฒนธรรม

จุดที่ควรพัฒนา	ข้อเสนอแนะในการปรับปรุง
1. การจัดทำแผนด้านการทำนุบำรุงศิลปวัฒนธรรมประจำปี	1. ควรจัดทำแผนปฏิบัติการประจำปีในด้านทำนุบำรุงศิลปวัฒนธรรม ให้สอดคล้องกับแผนพัฒนาสำนักวิชา
2. การประเมินความสำเร็จตามตัวบ่งชี้ของแผนฯและโครงการ	2. ควรกำหนดตัวชี้วัดที่สะท้อนถึงความสำเร็จตามวัตถุประสงค์ของการทำนุบำรุงศิลปวัฒนธรรม

องค์ประกอบที่ 5 การบริหารจัดการ

จุดแข็ง	แนวทางเสริมจุดแข็ง
สำนักวิชามีแนวทางในการกำกับ และควบคุมคุณภาพการศึกษาที่ดี ส่งผลให้นักศึกษาทันตแพทย์ชั้นปีที่ 4 สามารถสอบผ่านเพื่อรับรองความรู้ความสามารถในการประกอบวิชาชีพทันตกรรม มากกว่าร้อยละ 95	รวบรวมแนวทางในการควบคุมคุณภาพการศึกษา และแลกเปลี่ยนเรียนรู้กับสถาบันการศึกษาอื่น เพื่อคงไว้ซึ่งประสิทธิผลที่ต่อเนื่อง
จุดที่ควรพัฒนา	ข้อเสนอแนะในการปรับปรุง
1. ความสอดคล้องของแผนกลยุทธ์ แผนกลยุทธ์ทางการเงิน และแผนปฏิบัติการประจำปี	1.1 ควรมีการทบทวนแผนยุทธศาสตร์ของสำนักวิชาเป็นประจำทุกปี เพื่อให้สอดคล้องกับสภาวะการณ์ที่เปลี่ยนแปลง และจัดทำแผนกลยุทธ์ทางการเงิน และแผนปฏิบัติการประจำปีที่สอดคล้องกับกลยุทธ์ที่กำหนดไว้ 1.2 ควรจัดทำแผนพัฒนาบุคลากรควบคู่ไปกับแผนกลยุทธ์ เพื่อให้การพัฒนาบุคลากรสอดคล้องกับ ทิศทางการพัฒนาของสำนักวิชา

องค์ประกอบที่ 5 การบริหารจัดการ (ต่อ)

จุดที่ควรพัฒนา	ข้อเสนอแนะในการปรับปรุง
2. การวิเคราะห์ข้อมูลทางการเงิน	2. นำข้อมูลต้นทุนการผลิตที่ได้มาวิเคราะห์เปรียบเทียบกับรายรับ เพื่อหาแนวทางให้เกิดความคุ้มค่าคุ้มทุน เช่น การลดต้นทุน หรือการเพิ่มรายรับจากการแสวงหารายได้ ผ่านการบริการวิชาการ
3. การค้นหาแนวปฏิบัติที่ดีจากความรู้ที่มีอยู่ในตัวบุคคล	3. ควรร่วมกันกำหนดประเด็นความรู้ที่สำคัญ ครอบคลุมพันธกิจในด้านการผลิตบัณฑิต และการวิจัย เพื่อเป็นแนวทางในการค้นหาแนวปฏิบัติที่ดีในอนาคต เช่น การเตรียมความพร้อมในการสอบรับรองความรู้ความสามารถ ในการประกอบวิชาชีพทันตกรรม
4. การกำหนดความเสี่ยง	4. ควรกำหนดระบบและกลไกในการประเมินความเสี่ยงของสำนักวิชาให้ครอบคลุมความเสี่ยงทั้งปัจจัยภายในและภายนอก และมีแผนในการกำกับให้ความเสี่ยงลดลง
5. ความเข้าใจในระบบการประกันคุณภาพการศึกษา	5. ควรสร้างความเข้าใจและส่งเสริมการมีส่วนร่วมของบุคลากรทุกระดับ ในการประกันคุณภาพการศึกษา

MFUIQ 2560