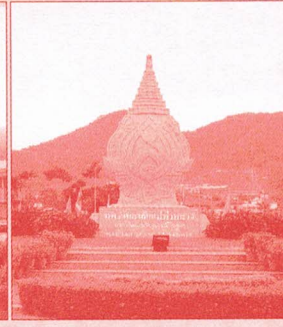
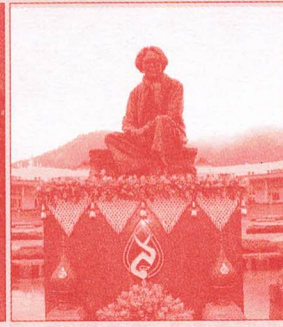




Year Planner 2007



*Quality Assurance
Mae Fah Luang University*



Mae Fah Luang University

● รู้จักมหาวิทยาลัย

- ปณิธาน
- วิสัยทัศน์
- ประวัติมหาวิทยาลัย
- ตราสัญลักษณ์
- สีและดอกไม้ประจำมหาวิทยาลัย
- วัตถุประสงค์
- ภารกิจ
- คุณลักษณะบัณฑิตที่พึงประสงค์

● การประกันคุณภาพการศึกษา

● ปฏิทินและแผนงานประจำปี 2550

บันทึกส่วนตัว

- ข้อมูลส่วนตัวและเอกสารสำคัญ

หมายเลขโทรศัพท์ภายในมหาวิทยาลัย

หมายเลขโทรศัพท์หน่วยงานอื่น ในจังหวัดเชียงราย

ปฏิทิน

- 2549, 2550, 2551

กำหนดวันหยุดและวันหยุดชดเชย มหาวิทยาลัยแม่ฟ้าหลวง

วันสำคัญมหาวิทยาลัยแม่ฟ้าหลวง

ปฏิทินประจำปี 2550

แผนงานประจำเดือน

แผนงานประจำปี 2551

ชื่อ / โทรศัพท์ / E-mail

บันทึก

● รายงานผลการประเมินคุณภาพภายใน ประจำปี 2549 **665**

มหาวิทยาลัยแม่ฟ้าหลวง

มหาวิทยาลัยแม่ฟ้าหลวงได้รับการสถาปนาเป็นมหาวิทยาลัยของรัฐตามพระราชบัญญัติจัดตั้ง เมื่อวันที่ 25 กันยายน 2541 โดยมีสถานภาพเป็นมหาวิทยาลัยของรัฐที่มีใช้ส่วนราชการ การดำเนินการด้านต่าง ๆ ได้มีการพัฒนา มาเป็นลำดับด้วยความมั่นคงและมีคุณภาพ จบจนถึงวันที่ 3 กุมภาพันธ์ 2547 พระบาทสมเด็จพระเจ้าอยู่หัว ฯ ได้ ทรงมีพระมหากรุณาธิคุณโปรดเกล้าฯ ให้สมเด็จพระเทพรัตนราชสุดา ฯ สยามบรมราชกุมารี เสด็จพระราชดำเนินแทน พระองค์ ประกอบพิธีเปิดมหาวิทยาลัยแม่ฟ้าหลวง พิธีเปิดศูนย์ภาษาและวัฒนธรรมจีนสิรินธร และพระราชทานปริญญา บัตรแก่ผู้สำเร็จการศึกษา ประจำปีการศึกษา 2545 ยังความปลื้มปิติสำนึกในพระมหากรุณาธิคุณเป็นล้นพ้น

ปณิธานของมหาวิทยาลัย

มหาวิทยาลัยแม่ฟ้าหลวงจะเป็นแหล่งสืบสานพระราชปณิธานของสมเด็จพระศรีนครินทราบรมราชชนนีที่จะ “ปลูกป่า สร้างคน” อนุรักษ์และฟื้นฟูธรรมชาติและสิ่งแวดล้อม พัฒนาคุณภาพชีวิตผู้ด้อยโอกาส ด้วยการให้การ ศึกษาในระดับสูงเพื่อพัฒนาทรัพยากรบุคคลที่มีคุณภาพแสวงหาองค์ความรู้ใหม่ เพื่อพัฒนาบ้านเมืองและดำรงไว้ซึ่ง ประเพณีและศิลปวัฒนธรรมที่งดงามของชาติพันธุ์ต่าง ๆ ในภาคเหนือและภูมิภาคลุ่มแม่น้ำโขงตอนบน

วิสัยทัศน์ของมหาวิทยาลัย

มหาวิทยาลัยแม่ฟ้าหลวงจะเป็นมหาวิทยาลัยที่มีคุณภาพและมาตรฐานการศึกษาในระดับสากล มีความเป็นเลิศ ในศิลปวิทยาการสาขาต่าง ๆ เพื่อเป็นแหล่งผลิตและพัฒนาทรัพยากรมนุษย์ที่มีคุณภาพของประเทศและภูมิภาค รวมทั้ง เป็นแหล่งสร้างสมและพัฒนาองค์ความรู้ในด้านต่าง ๆ ควบคู่กันไปกับการนำองค์ความรู้ในมหาวิทยาลัย ออกไปสู่การประยุกต์ใช้ในสังคมและภาคธุรกิจอุตสาหกรรมของประเทศภายใต้กรอบความร่วมมือที่แน่นแฟ้น กับองค์กรภายนอกในทุกสาขา ในขณะเดียวกันก็จะมุ่งเน้นการศึกษาพัฒนาศิลปะและวัฒนธรรมของชาติเพื่อคงไว้ซึ่ง เอกลักษณ์ของความเป็นชาติสืบไป

ประวัติมหาวิทยาลัย

- พ.ศ.2534 -2537 คณะกรรมการรณรงค์จัดตั้งมหาวิทยาลัยร่วมกับหน่วยราชการจังหวัดเชียงรายและประชาชน ชาวเชียงรายเรียกร้องให้มีการจัดตั้งมหาวิทยาลัยขึ้นที่จังหวัดเชียงราย
- 5 มี.ค. 2539 คณะรัฐมนตรีมีมติให้จัดตั้งสถาบันอุดมศึกษาที่จังหวัดเชียงราย โดยอาศัยฐานะสถาบันราชภัฏ เชียงรายขึ้นเป็นมหาวิทยาลัยก็ได้ เพื่อเป็นอนุสรณ์สถานแห่งความจงรักภักดีของประชาชน ที่มีต่อสมเด็จพระศรีนครินทราบรมราชชนนี
- 20 ส.ค.2539 ทบวงมหาวิทยาลัยได้เสนอร่างพระราชบัญญัติมหาวิทยาลัยแม่ฟ้าหลวงโดยยกสถาบันราชภัฏ เชียงรายขึ้นเป็นมหาวิทยาลัยต่อคณะรัฐมนตรี แต่ได้มีการยุบสภาผู้แทนราษฎรก่อน ทำให้ร่าง พระราชบัญญัติไม่ได้รับการพิจารณา
- 13 ก.พ.2540 คณะกรรมการกั่นกรองฝ่ายสังคมในรัฐบาลพลเอกชวลิต ยงใจยุทธ มีมติมอบหมายให้ ทบวงมหาวิทยาลัยจัดตั้งมหาวิทยาลัยแม่ฟ้าหลวงขึ้นเป็นมหาวิทยาลัยใหม่ โดยไม่ยกฐานะ สถาบันราชภัฏเชียงรายขึ้นเป็นมหาวิทยาลัย

18 ก.พ.2540

คณะรัฐมนตรีมีมติเห็นชอบ และแต่งตั้งปลัดทบวงมหาวิทยาลัย (รศ.ดร.วันชัย ศิริชนะ) เป็นประธานคณะกรรมการดำเนินการจัดตั้ง และต่อมามติคณะรัฐมนตรี(สัญญา) ได้อนุมัติให้ใช้พื้นที่บริเวณตอยแง่ม เป็นที่ตั้งหลักของมหาวิทยาลัย

25 ก.ย. 2541

มีการตราพระราชบัญญัติจัดตั้งมหาวิทยาลัยแม่ฟ้าหลวงและเริ่มรับนักศึกษาในปีการศึกษา 2542

มิถุนายน 2542

มหาวิทยาลัยได้เปิดรับนักศึกษารุ่นแรกของมหาวิทยาลัย โดยเปิดรับ 2 สาขา คือ สาขาวิชา วิชาเทคโนโลยีสารสนเทศ สำนักวิชาเทคโนโลยีสารสนเทศ และสาขาวิชาเทคโนโลยีการอาหาร สำนักวิชาเทคโนโลยีการเกษตร

3 ก.พ. 2547

พระบาทสมเด็จพระเจ้าอยู่หัวฯ ได้ทรงมีพระมหากรุณาธิคุณโปรดเกล้าฯ ให้สมเด็จพระเทพรัตนราชสุดาฯ สยามบรมราชกุมารี เสด็จพระราชดำเนินแทนพระองค์ ประกอบพิธีเปิดมหาวิทยาลัยแม่ฟ้าหลวง พิธีเปิดศูนย์ภาษาและวัฒนธรรมจีนสิรินธร และพิธีพระราชทานปริญญาบัตรแก่ผู้สำเร็จการศึกษาประจำปีการศึกษา 2545 ซึ่งเป็นบัณฑิตรุ่นแรกของมหาวิทยาลัย ยังความปลื้มปิติสำนึกในพระมหากรุณาธิคุณเป็นล้นพ้น

การพัฒนาทางกายภาพของมหาวิทยาลัยนั้น ได้ดำเนินการต่อเนื่องมาโดยตลอดจนถึงวันที่ 6 พฤษภาคม 2547 โครงการก่อสร้างของมหาวิทยาลัยแม่ฟ้าหลวงที่แล้วเสร็จสมบูรณ์ตามแผนแม่บทกายภาพระยะที่ 1 ครบถ้วน ตรงตามแผนงานทุกประการ

ตั้งแต่พระราชบัญญัติประกาศใช้ จวบจนปี พ.ศ.2547 ของการดำเนินการภารกิจของมหาวิทยาลัยแม่ฟ้าหลวง ในด้านการผลิตบัณฑิต ด้านการเรียนการสอน การวิจัย การบริการวิชาการแก่สังคม และการทำนุบำรุงศิลปวัฒนธรรม มหาวิทยาลัยแม่ฟ้าหลวงปฏิบัติภารกิจเพื่อสืบสานพระราชปณิธานของสมเด็จพระศรีนครินทราบรมราชชนนี เพื่อให้มหาวิทยาลัยแห่งนี้เป็นอนุสรณ์แห่งความจงรักภักดีของประชาชนชาวไทยตลอดไป

ตราสัญลักษณ์



พระบาทสมเด็จพระเจ้าอยู่หัวได้ทรงมีพระมหากรุณาธิคุณมีพระบรมราชานุญาตให้อัญเชิญพระนามาภิไธย ส.ว. ประกอบเป็นตราสัญลักษณ์ของมหาวิทยาลัยแม่ฟ้าหลวง เพื่อเป็นการเฉลิมพระเกียรติสมเด็จพระศรีนครินทราบรมราชชนนีและเป็นสิริมงคลแก่มหาวิทยาลัย โดยตราสัญลักษณ์ดังกล่าวมีเลข ๘ และเลข ๙ ประกอบอยู่ด้วย โดยมีความหมายถึงทรงเป็นพระราชชนนีของพระมหากษัตริย์ 2 พระองค์ คือรัชกาลที่ 8 และรัชกาลที่ 9 และได้อัญเชิญฉัตร 7 ชั้นมาเป็นเครื่องหมายประกอบพระเกียรติยศของสมเด็จพระศรีนครินทราบรมราชชนนี มีดอกลำดวนและใบไม้ประดับอันแสดงถึงความมุ่งมั่นของมหาวิทยาลัยที่สนองพระราชปณิธานปลูกป่าและพัฒนาคุณภาพชีวิตของประชาชนโดยไม่หยุดยั้ง

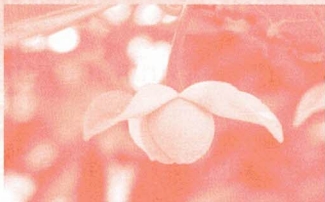
สีประจำมหาวิทยาลัย

สีประจำมหาวิทยาลัย คือ สีแดง และสีทอง

สีแดง : แสดงถึง องค์สมเด็จพระศรีนครินทราบรมราชชนนี

สีทอง : แสดงถึง ความรุ่งเรืองของมหาวิทยาลัยอย่างไม่มีขอบเขต

ดอกไม้ประจำมหาวิทยาลัย



ดอกไม้ประจำมหาวิทยาลัย คือ ดอกหอมนวล (ลำตวน)
ชื่อวิทยาศาสตร์ : *Melodorum fruticosum* Lour.

วัตถุประสงค์ของมหาวิทยาลัย

มหาวิทยาลัยแม่ฟ้าหลวงได้รับการสถาปนาขึ้น โดยมีวัตถุประสงค์ดังนี้

1. เพื่อให้เป็นสถาบันการศึกษาระดับสูง ที่จะสืบสานพระราชปณิธานของสมเด็จพระศรีนครินทราบรมราชชนนี ในการพัฒนาคุณภาพชีวิตและสิ่งแวดล้อมเพื่อการพัฒนาที่ยั่งยืน
2. เพื่อให้เป็นมหาวิทยาลัยชั้นนำของประเทศที่จะผลิตและพัฒนาทรัพยากรมนุษย์ที่มีคุณภาพเป็นแหล่งค้นคว้า วิจัย และพัฒนาองค์ความรู้ใหม่ของชาติ
3. เพื่อตอบสนองความต้องการ การศึกษาระดับสูงของประชาชนในภาคเหนือตอนบน
4. เพื่อให้เป็นศูนย์กลางการศึกษาระดับอุดมศึกษาของประเทศในอนุภาคลุ่มน้ำโขง
5. เพื่อให้เป็นมหาวิทยาลัยชั้นนำที่มุ่งเน้นความเป็นเลิศทางวิชาการ

ภารกิจ

1. การผลิตบัณฑิต
2. การวิจัย
3. การบริการวิชาการแก่สังคม
4. การทำนุบำรุงศิลปและวัฒนธรรม
5. การปรับเปลี่ยนและถ่ายทอดเทคโนโลยีสู่ชุมชน

คุณสมบัติของบัณฑิตที่พึงประสงค์

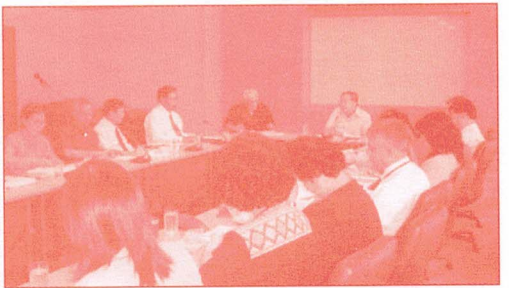
บัณฑิตของมหาวิทยาลัยแม่ฟ้าหลวง ควรเป็นผู้ที่มีความรอบรู้ในวิชาการที่ศึกษาอย่างเพียงพอ เหมาะสมกับระดับปริญญาที่ได้รับ ทั้งทางด้านภาษาและองค์ความรู้เฉพาะที่ศึกษา สามารถเปลี่ยนแปลงหรือประยุกต์ใช้ความรู้ที่มีอยู่ในการปฏิบัติภารกิจได้ด้วยภูมิปัญญาและภูมิธรรม มีความคิดริเริ่มที่จะพัฒนาและปรับปรุงตนเอง และหน้าที่การงานอยู่เป็นนิจ ตระหนักถึงความสำคัญของการอนุรักษ์และสร้างสรรค์สิ่งแวดล้อมที่ดีให้กับสังคม มีมนุษยสัมพันธ์และคุณธรรมในการดำรงชีวิต มีความคิดกว้างไกลและสอดคล้องกับทิศทางของประชาคมนานาชาติ ยึดมั่นในเอกลักษณ์ของความเป็นไทย และมุ่งเห็นแก่ประโยชน์ของสังคมและชาติเป็นหลัก



การประกันคุณภาพการศึกษา มหาวิทยาลัยแม่ฟ้าหลวง.....

มหาวิทยาลัยแม่ฟ้าหลวงได้ดำเนินกิจกรรมในการควบคุมคุณภาพการศึกษาภายในมาตั้งแต่เริ่มก่อตั้งมหาวิทยาลัย โดยในช่วงปี 2542 - 2544 มีการจัดตั้งส่วนส่งเสริมการประกันคุณภาพการศึกษา สังกัดสำนักงานวิชาการขึ้น เพื่อเป็นหน่วยงานสนับสนุนการดำเนินงานประกันคุณภาพการศึกษาภายในของมหาวิทยาลัยและได้ดำเนินการวางระบบและกลไกการประกันคุณภาพการศึกษาภายในมหาวิทยาลัย โดยมีกิจกรรมการดำเนินงานที่หลากหลายและต่อเนื่อง เช่น การประชุมคณะกรรมการประกันคุณภาพการศึกษา การจัดอบรมสัมมนาเผยแพร่ความรู้ด้านการประกันคุณภาพการศึกษาแก่บุคลากรภายในมหาวิทยาลัย การจัดทำรายการตรวจสอบคุณภาพการศึกษาภายในเพื่อใช้ในการตรวจสอบการดำเนินงานด้านประกันคุณภาพการศึกษาของหน่วยงานภายในมหาวิทยาลัย

ปี 2545 - 2546 มหาวิทยาลัยได้พัฒนาระบบการดำเนินงานและโครงสร้างกรรมการประกันคุณภาพการศึกษาเพื่อความสะดวกและเหมาะสมในการควบคุมคุณภาพการศึกษาภายใน และมหาวิทยาลัยได้เปลี่ยนภารกิจหน้าที่ของหน่วยงานที่รับผิดชอบด้านประกันคุณภาพการศึกษา โดยเปลี่ยนชื่อหน่วยงานที่รับผิดชอบใหม่เป็นส่วนประกันคุณภาพการศึกษาและพัฒนาหลักสูตร มีหน้าที่ในการสนับสนุนกิจกรรมทางด้านการควบคุมคุณภาพการศึกษาภายในและการจัดทำและพัฒนาหลักสูตร ในส่วนของกิจกรรมด้านประกันคุณภาพการศึกษา มหาวิทยาลัยมีการจัดทำคู่มือการประกันคุณภาพการศึกษาขึ้นเพื่อใช้เป็นแหล่งอ้างอิงในการดำเนินงานด้านประกันคุณภาพการศึกษาของมหาวิทยาลัย มีการจัดโครงการเผยแพร่ความรู้ด้านประกันคุณภาพการศึกษาแก่บุคลากรและนักศึกษาของมหาวิทยาลัย และได้มีการทบทวนดัชนีบ่งชี้คุณภาพเพื่อใช้ในการตรวจสอบระบบควบคุมคุณภาพภายในมหาวิทยาลัยเพื่อเป็นรายการในการตรวจสอบคุณภาพการศึกษาภายในและมหาวิทยาลัยได้จัดให้มีการตรวจสอบคุณภาพการศึกษาภายในขึ้นระหว่างวันที่ 30-31 กรกฎาคม และ 1 สิงหาคม พ.ศ. 2546



ปี 2547 มหาวิทยาลัยรับการประเมินคุณภาพการศึกษาภายในและเตรียมการรับการประเมินคุณภาพการศึกษาภายนอกจากสำนักงานรับรองมาตรฐานและประเมินคุณภาพการศึกษา(สมศ.) โดยกำหนดดัชนีบ่งชี้คุณภาพ (Key Quality Indicator , KQI) เพื่อใช้ในการประเมินคุณภาพการศึกษา จำนวน 41 รายการ เพิ่มจากดัชนีบ่งชี้คุณภาพขั้นต่ำที่ทางสำนักงานรับรองมาตรฐานและประเมินคุณภาพการศึกษา (สมศ.) กำหนดไว้อีกจำนวน 13 รายการ เพื่อให้ได้ข้อมูลในการดำเนินงานมาพัฒนาคุณภาพการศึกษาของมหาวิทยาลัยต่อไป



ปี 2548 มหาวิทยาลัยได้รับการประเมินคุณภาพจากสำนักงานรับรองมาตรฐานและประเมินคุณภาพการศึกษา (สมศ.) ช่วงแรก ในระหว่างวันที่ 31 มกราคม และ 1 กุมภาพันธ์ 2548 ช่วงที่สอง ในระหว่างวันที่ 28 กุมภาพันธ์ และ 1 มีนาคม 2548 โดยมี ศาสตราจารย์ นายแพทย์อาวุธ ศรีศุกรี เป็นประธาน ศาสตราจารย์ ดร.กิตติชัย วัฒนา นิกร ผู้ช่วยศาสตราจารย์ ดร.เรืองเดช วงศ์หล้า รองศาสตราจารย์ วิลาวัลย์ เสนารัตน์ เป็นคณะผู้ประเมิน และ คุณพองจันทร์ สุขสวัสดิ์ ณ ออยุธยา เป็นเลขานุการ โดยผลการประเมินที่ทางคณะผู้ประเมินได้ให้ข้อมูลย้อนกลับเห็น ได้ชัดว่ามหาวิทยาลัยแม่ฟ้าหลวงเป็นมหาวิทยาลัยที่มีความเจริญเติบโตทั้งทางด้านกายภาพ และด้านวิชาการที่รวดเร็ว ที่สุดแห่งหนึ่งของประเทศ อีกทั้งยังมีการดำเนินการประกันคุณภาพภายในอย่างเป็นระบบและต่อเนื่อง โดยนำเอาผลการประเมินมาพัฒนาอย่างสม่ำเสมอและมีการวิเคราะห์ข้อมูลอย่างละเอียดทำให้เห็นจุดแข็ง จุดอ่อน ของมหาวิทยาลัย ได้อย่างชัดเจน



ในปี 2549 มหาวิทยาลัยได้มีนโยบายให้ทุกหน่วยงานภายในมหาวิทยาลัยจัดทำรายงานการประเมินตนเอง (SAR) เพื่อจะได้ทำการวิเคราะห์ผลการดำเนินงานตามภารกิจของหน่วยงาน วิเคราะห์ จุดแข็ง จุดที่ควรปรับปรุง ของแต่ละหน่วยงาน และได้มีการจัดโครงการอบรมผู้ประเมินคุณภาพภายใน รุ่นที่ 1 เพื่อสร้างผู้ประเมินคุณภาพการศึกษาภายในของมหาวิทยาลัยให้ได้มีโอกาสในการแลกเปลี่ยนเรียนรู้ระหว่างบุคลากรภายในของมหาวิทยาลัยโดย ได้ร่วมเป็นผู้ตรวจสอบและประเมินคุณภาพหน่วยงานอื่น ๆ ในการตรวจประเมินการรายงานตนเอง (SAR) ประจำปี ของหน่วยงานและตรวจติดตามกิจกรรม 5 ส ของมหาวิทยาลัยซึ่งได้ปรับรูปแบบในการดำเนินงาน โดยจัดเป็นพื้นที่ ในการรับผิดชอบกิจกรรม 5 ส ให้ครอบคลุมทุกหน่วยงาน และทุกพื้นที่ภายในมหาวิทยาลัย โดยใช้หลักการของการ ตรวจติดตามคุณภาพของหน่วยงานแบบการเทียบเคียงสมรรถนะ เพื่อหาจุดที่ดีของแต่ละหน่วยงานและใช้แนวทางของ องค์การแห่งการเรียนรู้ เพื่อพัฒนาองค์กรต่อไป



นโยบายการประกันคุณภาพการศึกษา

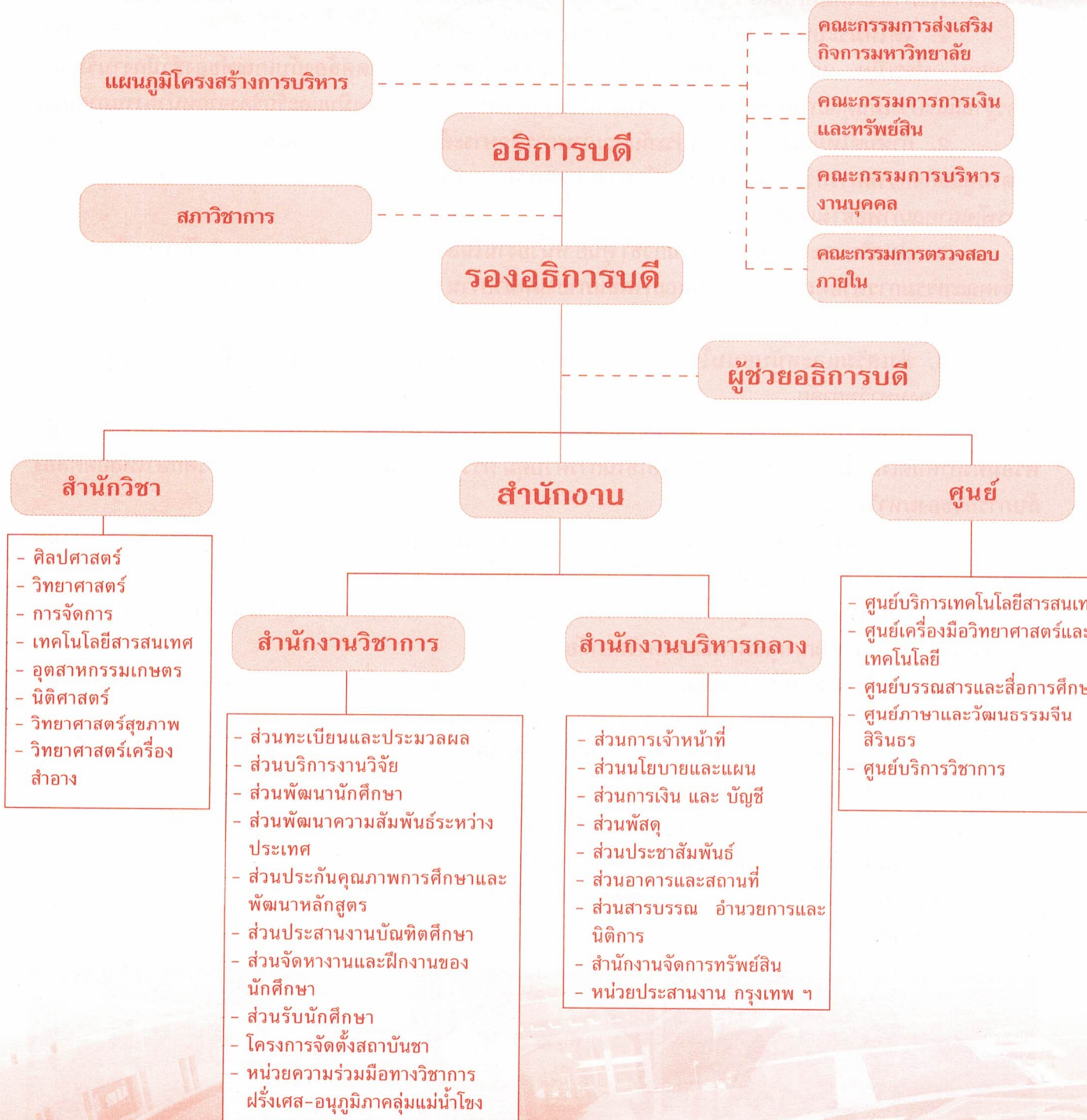
เพื่อให้การประกันคุณภาพการศึกษาของมหาวิทยาลัยแม่ฟ้าหลวง เป็นไปอย่างมีประสิทธิภาพ สอดคล้องกับนโยบายและแนวปฏิบัติในการพัฒนาคุณภาพการศึกษาระดับอุดมศึกษาของกระทรวงศึกษาธิการ และทิศทางการพัฒนาคุณภาพของมหาวิทยาลัยแม่ฟ้าหลวง ในการที่จะมุ่งไปสู่สถาบันการศึกษาที่มีคุณภาพและมีมาตรฐานระดับสากล โดยเน้นการใช้ภาษาอังกฤษเป็นสื่อหลักในการสอน จึงกำหนดนโยบายการประกันคุณภาพการศึกษาไว้ดังนี้

1. จัดให้มีระบบและกลไกการประกันคุณภาพการศึกษาที่มีประสิทธิภาพ โดยเน้นหลักของการควบคุม ตรวจสอบ ประเมิน และปรับปรุงคุณภาพอย่างต่อเนื่องและให้มีความสอดคล้องกับเกณฑ์ของสำนักงานรับรองมาตรฐานและประเมินคุณภาพการศึกษา (องค์การมหาชน) เพื่อพร้อมรับการประเมินและรับรองจากหน่วยงานภายนอก
2. กำหนดให้มีคณะกรรมการประกันคุณภาพการศึกษาระดับมหาวิทยาลัย เพื่อทำหน้าที่วางแผนปฏิบัติและติดตามดูแลกิจกรรมการประกันคุณภาพการศึกษา ตลอดจนประสานงานกับ หน่วยงานภายในมหาวิทยาลัย เพื่อมุ่งไปสู่การพัฒนาคุณภาพอย่างแท้จริง
3. ส่งเสริมและสนับสนุนให้สำนักวิชา ศูนย์ หน่วยงานในสังกัดสำนักวิชาและการและสำนักงานบริหารกลาง จัดตั้งคณะกรรมการหรือคณะทำงานด้านคุณภาพขึ้นภายในหน่วยงาน เพื่อกระตุ้นให้มีการดำเนินกิจกรรมการพัฒนาคุณภาพการศึกษาอย่างทั่วถึง
4. ส่งเสริมและสนับสนุนให้กิจกรรมการประกันคุณภาพการศึกษาเป็นส่วนหนึ่งของการปฏิบัติงานตามภารกิจของมหาวิทยาลัย
5. กำหนดให้มีปัจจัยคุณภาพ เกณฑ์มาตรฐานคุณภาพ และดัชนีชี้วัดคุณภาพการศึกษาของมหาวิทยาลัย พร้อมทั้งกำหนดเงื่อนไขเวลาที่ต้องบรรลุ เพื่อใช้ในการควบคุม ตรวจสอบและประเมินคุณภาพการศึกษาให้สอดคล้องกับภารกิจของมหาวิทยาลัย
6. ส่งเสริมและสนับสนุนให้มีการประเมินคุณภาพการศึกษาภายในอย่างต่อเนื่องและนำผลการประเมินคุณภาพมาพัฒนาการดำเนินงานให้สอดคล้องกับนโยบายและแผนงานของมหาวิทยาลัย
7. ส่งเสริมและสนับสนุนให้มีระบบการเทียบเคียงสมรรถนะ (Benchmarking) ระหว่างหน่วยงานทั้งภายในและภายนอก เพื่อการพัฒนาคุณภาพของมหาวิทยาลัย
8. ส่งเสริมและสนับสนุนให้มหาวิทยาลัยแม่ฟ้าหลวงเป็นองค์กรที่มีการจัดการองค์ความรู้ (Knowledge Management) ที่ครบวงจร เพื่อมุ่งเน้นการเป็นมหาวิทยาลัยแห่งการเรียนรู้ที่มีประสิทธิภาพ
9. ส่งเสริมและสนับสนุนให้หน่วยงานภายนอกทั้งภาครัฐและเอกชน ทั้งจากภายในและต่างประเทศเข้าร่วมกิจกรรมการประเมินคุณภาพการศึกษาของมหาวิทยาลัย เพื่อพัฒนาและ ปรับปรุงคุณภาพการศึกษาอย่างต่อเนื่อง
10. ส่งเสริมและสนับสนุนให้มีการเผยแพร่ข้อมูลข่าวสารและกิจกรรมประกันคุณภาพการศึกษา
11. เพื่อให้สังคมภายนอกรับทราบถึงคุณภาพและมาตรฐานของมหาวิทยาลัย
12. ส่งเสริมและเสริมสร้างทัศนคติของบุคลากรให้เกิดความรู้ ความเข้าใจ ในการสร้างระบบงานคุณภาพภายในมหาวิทยาลัย



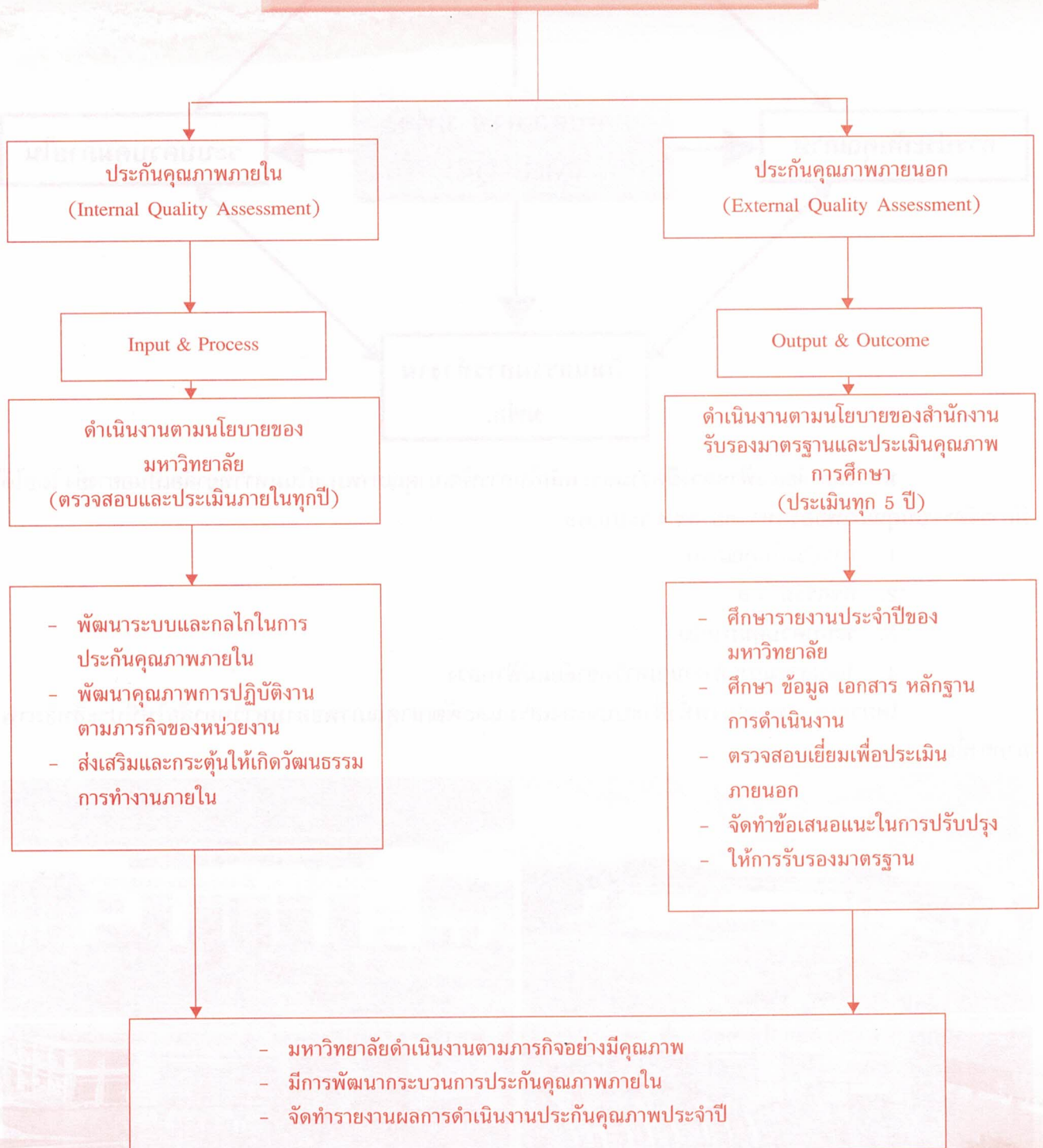
แผนภูมิโครงสร้างการบริหาร

แผนภูมิโครงสร้างการบริหาร

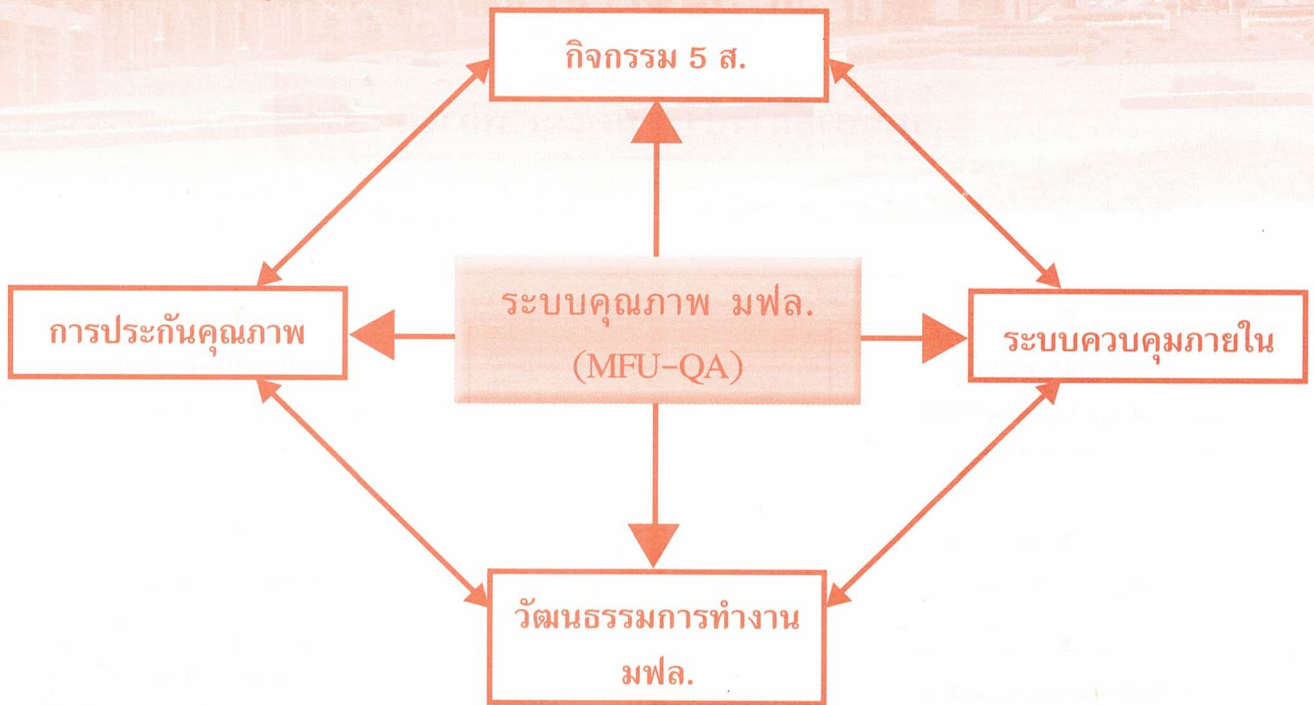


การดำเนินงานประกันคุณภาพการศึกษามหาวิทยาลัยแม่ฟ้าหลวง

นโยบายการประกันคุณภาพการศึกษา



ระบบประกันคุณภาพ

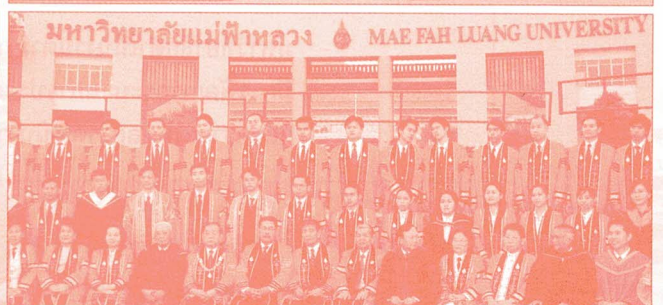
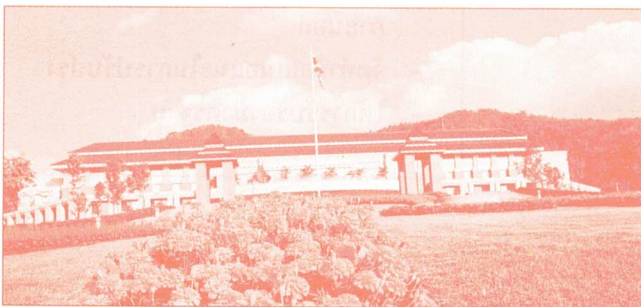


มหาวิทยาลัยแม่ฟ้าหลวงมีความตระหนักในการพัฒนาคุณภาพภายในมหาวิทยาลัยเป็นอย่างยิ่ง โดยได้มีการจัดระบบคุณภาพของมหาวิทยาลัย 4 ระบบ คือ

1. การประกันคุณภาพ
2. กิจกรรม 5 ส
3. ระบบควบคุมภายใน
4. วัฒนธรรมการทำงาน มหาวิทยาลัยแม่ฟ้าหลวง

โดยระบบงานคุณภาพทั้งสี่ระบบจะส่งเสริมและพัฒนาคุณภาพของมหาวิทยาลัยให้มีประสิทธิภาพ

มากยิ่งขึ้น



การมีส่วนร่วมของบุคลากรในการดำเนินงานประกันคุณภาพการศึกษา

มหาวิทยาลัยแม่ฟ้าหลวงใช้ระบบและกลไกการดำเนินงานประกันคุณภาพการศึกษาในรูปแบบของคณะกรรมการ โดยมีคณะกรรมการประกันคุณภาพการศึกษาของมหาวิทยาลัย ทำหน้าที่กำหนดนโยบายในการควบคุมคุณภาพการจัดการเรียนการสอน การบริหารจัดการ ของหน่วยงานภายในมหาวิทยาลัย ทั้งนี้แต่ละหน่วยงานได้มีการมอบหมายบุคลากรภายใน เพื่อเป็นคณะทำงานหรือผู้ที่รับผิดชอบด้านการพัฒนา คุณภาพซึ่งจะส่งผลให้บุคลากรภายในของแต่ละหน่วยงานเข้าใจในการจัดระบบการพัฒนาคุณภาพการปฏิบัติตามภารกิจมากยิ่งขึ้น นอกจากนี้ยังได้มีการแลกเปลี่ยนประสบการณ์ในการทำงานด้านคุณภาพของบุคคลภายในของแต่ละหน่วยงาน โดยการเป็นผู้ตรวจสอบคุณภาพระหว่างหน่วยงานภายในของมหาวิทยาลัย

การเผยแพร่ความรู้ด้านประกันคุณภาพ มหาวิทยาลัยได้ดำเนินการอย่างต่อเนื่องโดยจัดให้มีการสัมมนาบรรยายพิเศษ หรือ ประชุมชี้แจง แก่บุคลากรภายในมหาวิทยาลัยอย่างน้อยภาคการศึกษาละ ๑ ครั้ง โดยเชิญบุคลากรจากทุกหน่วยงานมาร่วมกิจกรรมและแสดงความคิดเห็นต่อการดำเนินงานประกันคุณภาพการศึกษา และมีการจัดทำคู่มือการประกันคุณภาพการศึกษา เพื่อเผยแพร่แก่บุคลากรทั้งภายในและภายนอกมหาวิทยาลัย รวมทั้งมีกิจกรรมเผยแพร่ความรู้ด้านประกันคุณภาพการศึกษาแก่นักศึกษาของมหาวิทยาลัยโดยจัดโครงการฝึกอบรมนักศึกษาเพื่อส่งเสริมและสนับสนุนการดำเนินงานประกันคุณภาพการศึกษาภายใน

เพื่อเป็นการเผยแพร่และเชื่อมโยงข้อมูลด้านการประกันคุณภาพแก่บุคลากรภายในมหาวิทยาลัยและชุมชน มหาวิทยาลัยได้จัดทำเว็บไซต์ของงานด้านประกันคุณภาพการศึกษาไว้ที่ mfu.ac.th หน่วยงานส่วนประกันคุณภาพการศึกษาและพัฒนาหลักสูตร งานประกันคุณภาพการศึกษา และมีตู้ไปรษณีย์อิเล็กทรอนิกส์ (E-Mail) เพื่อการติดต่อสื่อสารข้อมูลด้านการประกันคุณภาพไว้คือ : qamflu@mfu.ac.th



การพัฒนาคุณภาพภายในมหาวิทยาลัย



มหาวิทยาลัยแม่ฟ้าหลวงมุ่งเน้นการดำเนินงานที่มีคุณภาพโดยยึดปรัชญาของการสร้างคน สร้างคุณภาพ ในส่วนของการสร้างคน มหาวิทยาลัยมุ่งเน้นในการผลิตบัณฑิตออกไปรับใช้สังคม ประเทศชาติ ซึ่งจะต้องมีทั้งองค์ความรู้ภายในสาขาวิชาที่เปิดสอนและจะต้องมีคุณธรรม จริยธรรม ในการดำรงตน นอกจากการมุ่งเน้นผลิตบัณฑิตแล้ว มหาวิทยาลัยยังเสริมสร้างความเข้มแข็งให้แก่บุคลากรของมหาวิทยาลัย โดยยึดหลักการที่ว่ามหาวิทยาลัยจะมีคุณภาพได้จะต้องประกอบไปด้วยบุคคลากรที่มีคุณภาพ ดังนั้นรูปแบบการดำเนินงานจะมีฐานรากจากความร่วมมือ ร่วมใจในการทำงาน อย่างมีคุณภาพของบุคลากรจากทุกหน่วยงาน เพื่อเสริมให้ระบบคุณภาพของมหาวิทยาลัยมีความเข้มแข็ง มีประสิทธิภาพ สามารถพัฒนามหาวิทยาลัยไปสู่มหาวิทยาลัยในระดับชาติและระดับนานาชาติต่อไปในอนาคต

บันทึกส่วนตัว / Personal Data.....

ชื่อ : Name.....
ที่อยู่ : Home Address.....
โทรศัพท์ : Telephone..... โทรสาร : Fax.....
โทรศัพท์เคลื่อนที่ : Mobilephone..... อี-เมลล์ : Email.....
ที่ทำงาน : Business Address.....
โทรศัพท์ : Telephone..... โทรสาร : Fax.....

สุขภาพ : Health

ความสูง : Helght..... น้ำหนัก : Weight..... หมู่เลือด : Blood Group.....
โรคประจำตัว : Personal Disease..... ยาที่แพ้ : Allergic to Medicine.....

บัญชีธนาคาร : Bank Accounts

ธนาคาร : Bank..... เลขที่ : No. ประเภท: Account.....
ธนาคาร : Bank..... เลขที่ : No. ประเภท: Account.....
ธนาคาร : Bank..... เลขที่ : No. ประเภท: Account.....

บัตรเครดิต : Credit Cards

ชื่อบัตร : Issued by..... เลขที่ : No.
ชื่อบัตร : Issued by..... เลขที่ : No.
ชื่อบัตร : Issued by..... เลขที่ : No.

บัตรเอทีเอ็ม : ATM

ธนาคาร : Bank..... เลขที่ : No.
ธนาคาร : Bank..... เลขที่ : No.
ธนาคาร : Bank..... เลขที่ : No.

เอกสารสำคัญ : Important Documents

บัตรประจำตัวประชาชน : Identity Card
เลขที่ : No. วันหมดอายุ : Expiry Date.....
บัตรประจำตัวผู้เสียภาษีอากร : Income tax Card
เลขที่ : No. วันหมดอายุ : Expiry Date.....
บัตรประกันสังคม : Social Security Card
เลขที่ : No. วันหมดอายุ : Expiry Date.....
หนังสือเดินทาง : Passport
เลขที่ : No. วันหมดอายุ : Expiry Date.....
ใบอนุญาตขับรถยนต์ : Driving Licence (Car)
เลขที่ : No. วันหมดอายุ : Expiry Date.....
ใบอนุญาตขับรถจักรยานยนต์ : Driving Licence (motorcycle)
เลขที่ : No. วันหมดอายุ : Expiry Date.....
ทะเบียนรถยนต์ : Car Registration
เลขที่ : No. วันหมดอายุ : Expiry Date.....
ทะเบียนรถจักรยานยนต์ : Motorcycle Registration
เลขที่ : No. วันหมดอายุ : Expiry Date.....

หมายเลขโทรศัพท์มหาวิทยาลัยแม่ฟ้าหลวง.....

หน่วยงาน / ส่วน / ศูนย์	เบอร์โทร	หน่วยงาน / ส่วน / ศูนย์	เบอร์โทร	หน่วยงาน / ส่วน / ศูนย์	เบอร์โทร
ผู้บริหาร		เลขานุการ		หน่วย	
อธิการบดี รศ.ดร.วันชัย สิริชนะ	6100	เลขานุการอธิการบดี (คุณพนมพร)	6084	หน่วยตรวจสอบภายใน (AD)	6009
ที่ปรึกษารองอธิการบดี ดร.สุจินต์ ฉิมายน	6074	โทรสารและเลขานุการอธิการบดี (คุณสุทัย)	6099	หัวหน้าหน่วยตรวจสอบภายใน	6008
ที่ปรึกษารองอธิการบดีด้านอาคารสถานที่ คุณจีโรจน์	6071	เลขาธิการที่ปรึกษารองอธิการบดี	6076	หน่วยซ่อมแซมอาคาร (อาคาร 8 ส่วนหน้า)	7003-4,7008
รองอธิการบดีฝ่ายวิจัยฯ รศ.ดร.เทอด เทศประทีป	6054	เลขาธิการรองอธิการบดีฝ่ายวิจัยฯ	6057	หัวหน้าหน่วยซ่อมแซมอาคาร	7009
รองอธิการบดีฝ่ายปฏิบัติการ ผศ.ปรีดา ประทีปเสนา	6058	โทรสารรองอธิการบดีฝ่ายวิจัยฯ	6055	ศูนย์พัฒนาการกระจายอำนาจการปกครอง	6859
รองอธิการบดีฝ่ายบริหาร นางพรทิพย์ กูดีไธอิน	6056	เลขาธิการรองอธิการบดีฝ่ายปฏิบัติการ	6061	โครงการจัดตั้งสถาบันฯ	6221-2
รองอธิการบดีฝ่ายวางแผนและพัฒนาความสัมพันธ์ฯ	6060	เลขาธิการรองอธิการบดีฝ่ายบริหาร	6059	โครงการผู้หญิงไทยในวันพื้งนี้	6721
รองอธิการบดีฝ่ายประกันฯ รศ.กัลณกา สาธิตธาดา	6073	เลขาธิการรองอธิการบดีฝ่ายวางแผนและพัฒนาฯ	6065	โครงการจัดตั้งเอเชียใต้ศึกษา	6171,6722
ผู้อำนวยการศูนย์บริการ อ.ชาติ	7890	เลขาธิการรองอธิการบดีฝ่ายประกันฯ	6075	โครงการพิพิธภัณฑ์หอธรรมลุ่มน้ำโขง	6344
ส่วน		โทรสารรองอธิการบดีฝ่ายประกันฯ	6077	โครงการทรัพยากรธรรมชาติ (NREM)	6850-3
ส่วนการเจ้าหน้าที่ (AD)		ศูนย์		อาคารส่วนหน้า	
โทรสารส่วนการเจ้าหน้าที่	6021	ศูนย์บริการเทคโนโลยีสารสนเทศ (RE)	6402	อาคารเสียงสัตว์ทดลอง	7030 , 7031
หัวหน้าส่วนการเจ้าหน้าที่	6017	ผอ.ศูนย์บริการเทคโนโลยีสารสนเทศ	6401	คลินิกสุขภาพ (ห้องปฐมพยาบาล)	7056
ส่วนสารบรรณ ส่วนราชการและนิติการ (AD)	6037-9,6042	โทรสารศูนย์บริการเทคโนโลยีสารสนเทศ	6403	โทรสารคลินิกและ(เวรเขียน)	7057
หัวหน้าส่วนสารบรรณ	6035	ระบบเครือข่าย IT	6397	คลินิกสุขภาพห้องการเงิน	7060
โทรสารส่วนสารบรรณฯ	6034	ช่างเทคนิค IT	6405-6	คลินิกสุขภาพห้องยา	7061
งานผลิตเอกสาร (ปีนอย)	6362	ระบบสารสนเทศ IT	6394	คลินิกสุขภาพ (ห้องกายภาพ, นวด)	7062-3
หัวหน้าเลขา	6039	งานข่าวสารลง Web	6396	ห้องปฏิบัติการ	
ส่วนการเงิน และบัญชี (AD)	6004-6,6011-13	ระบบ GIS	6404	สำนักงานน้ำดื่มลานดาว	6215
หัวหน้าส่วนการเงิน	6014	ห้องปฏิบัติการฯ S1 ห้อง 301	6204	โรงน้ำดื่มลานดาว (ห้อง LAB FOOD)	6288-70
โทรสารส่วนการเงินและบัญชี	6003	งานไอศหตุยอุปกรณ์ (C1) เบอร์ HOTLINE	6555	ห้องปฏิบัติการ (คุณสุทิน)	6266
ส่วนพัสดุ (AD)	6043-5	งานไอศหตุยอุปกรณ์ (C1)	6101	หน่วยบริการภายใน	
พนักงาน	6050,6051	ห้องควบคุมไอศหตุยอุปกรณ์ (AD)	6063	ไปรษณีย์มหาวิทยาลัย D1	6171
หัวหน้าส่วนพัสดุ	6040	ศูนย์บรรณสารและสื่อการศึกษา	6316	ห้องพยาบาล	6175
โทรสารส่วนพัสดุ	6047	ผอ.ศูนย์บรรณสารและสื่อการศึกษา	6317	ให้คำปรึกษากับนักศึกษาทุกด้าน	6666,6167
ส่วนพัฒนานักศึกษา (RE)	6376-7,6381-2	งานห้องจดหมายเหตุ	6344	รับแจ้งเหตุด่วน	6999
หัวหน้าส่วนพัฒนานักศึกษา	6383	งานผลิตสื่อการศึกษา,งานวิเคราะห์	6309-11	พนักงานขับรถที่อาคาร S5	6278
โทรสารส่วนพัฒนานักศึกษา	6380	บรรณารักษ์	6335,6338	ห้องประชุม	
เบอร์ HOT LINE ส่วนพัฒนานักศึกษา	6666	โทรสารศูนย์บรรณสารและสื่อการศึกษา	6314	ห้องประชุม 1 ชั้น 1	6025
ส่วนนโยบายและแผน (AD)	6032-3,6041	ศูนย์เครื่องมือวิทยาศาสตร์	6213,6211	ห้องรับรอง	6088
โทรสารส่วนนโยบายและแผน	6031	โทรสารศูนย์เครื่องมือวิทยาศาสตร์	6212	ห้องเตรียมอาหาร (สุพิน)	6067
หัวหน้าส่วนนโยบายและแผน	6036	ผอ.ศูนย์เครื่องมือวิทยาศาสตร์	6214	ห้องเตรียมอาหาร (สาวลักษณ์)	6089
ส่วนประชาสัมพันธ์ (อาคารส่วนหน้า)	7034,7037	ศูนย์ภาษาและวัฒนธรรมจีน (สำนักงาน)	7094	ห้องประชุม 4 รีมก	6069
งานช่างภาพ	7005	สำนักงาน	7095,7097	ห้องประชุม 3 แม้วัดม	6070
หัวหน้าส่วนประชาสัมพันธ์	7002	โทรสารศูนย์ภาษาและวัฒนธรรมจีน	7093	ห้องประชุม 2 นางเส	6078
โทรสารส่วนประชาสัมพันธ์	7049	ศูนย์บริการวิชาการ	6385-6,6392-3	ห้องประชุม 1 ท่าสุ	6079
ส่วนประกันคุณภาพการศึกษา (RE)	6378,6407-8	ผู้อำนวยการศูนย์บริการวิชาการ	6390	ห้องประชุมอดอยแ้ม	6082
โทรสารส่วนประกันคุณภาพการศึกษา	6409	โทรสารศูนย์บริการวิชาการ	6384	ห้องประชุม D 1 ห้อง 301 ชั้น 3	6184
พนักงานส่วนประกันฯ (ฝ่ายงานหลักสูตร)	6367-8	ศูนย์หนังสือมหาวิทยาลัยแม่ฟ้าหลวง (ส่วนหน้า)	7020-4	ห้องประชุม D 1 ห้อง 306 ชั้น 3	6185
โทรสารส่วนประกันฯ (ฝ่ายงานหลักสูตร)	6379	โทรสารศูนย์หนังสือ	7025	หอพัก	
ส่วนอาคารสถานที่ (งานจัดการทั่วไป) (E2)	6806,6815	โครงการจัดตั้งศูนย์ฝรั่งเศสฯ E2	6845 , 6847	สำนักงานหอพักถาวร	7035-6
งานออกแบบก่อสร้าง (คุณดาวลักษณ์)	6804	หัวหน้าหน่วยฯ	6844	หอพักถาวร 1	7032
งานออกแบบก่อสร้าง	6805,6011-2	โทรสารหน่วยฯ	6846	หอพักถาวร 2	7033
งานจัดการทั่วไป	6802-3	สำนักวิชา		หอพักถาวร 3	7019
งานยานพาหนะ	6799	สำนักวิชาอุตสาหกรรมเกษตร (E1)	6738	หอพักถาวร 4	7018
งานบริการจัดสถานที่	6814	โทรสารสำนักวิชาอุตสาหกรรมเกษตร	6739	หอพักถาวร 6	7026
งานซ่อมบำรุง (Se)	6279-8	คณบดีสำนักวิชาฯ	6740	หอพักถาวร 7	7027
เบอร์ HOT LINE ส่วนอาคารสถานที่	6999	สำนักวิชาเทคโนโลยีสารสนเทศ (E1)	6742	หอพักจีน 1	7103
โทรสารส่วนอาคารสถานที่	6800	โทรสารสำนักวิชาและพนักงานธุรการ	6741	หอพักจีน 2	7107
ส่วนบริการวิชาการและวิจัย (RE)	6389	คณบดีสำนักวิชาฯ	6744	หอพักนานาชาติ	7110
หัวหน้าส่วนบริการวิชาการและวิจัย	6388	สำนักวิชาการจัดการ (E1)	6695	หอพักหญิง F1 (รปภ.)	7108
โทรสารส่วนบริการวิชาการและวิจัย	6387	โทรสารสำนักวิชาการจัดการ	6694	หอพักหญิง F2 (รปภ.)	7105
ส่วนความสัมพันธ์ระหว่างประเทศ (AD)	6024,6026	คณบดีสำนักวิชาการจัดการ	6700	หอพักหญิง F2 สำนักงาน	7106
หัวหน้าส่วนความสัมพันธ์ระหว่างประเทศ	6022	สำนักวิชาวิทยาศาสตร์ (E1)	6775,6778	หอพักหญิง F3 (รปภ.)	7111
โทรสารส่วนความสัมพันธ์ระหว่างประเทศ	6023	โทรสารสำนักวิชาวิทยาศาสตร์	6776	หอพักหญิง F4 (รปภ.)	7102
ส่วนทะเบียนและประมวลผล (RE)	6370-5	คณบดีสำนักวิชาฯ	6777	หอพักหญิง F5 (เคยเป็นหอพัก M1)	7114
หัวหน้าส่วน	6369	สำนักวิชาศิลปศาสตร์ (E1)	6722	หอพักหญิง F6 (เคยเป็นหอพัก M2)	7116
โทรสารส่วนบริการการศึกษา	6374	โทรสารสำนักวิชาศิลปศาสตร์	6723	หอพักหญิง F6 (เคยเป็นหอพัก M2)	7117
ส่วนจัดหางานและฝึกงานของนักศึกษา (RE)	6366	คณบดีสำนักวิชาฯ	6720	บริษัท/ห้างร้าน/รปภ.	
หัวหน้าส่วนจัดหางานและฝึกงานของนักศึกษา	6364	สำนักวิชานิติศาสตร์ (E2)	6857	บริษัท ชินแซทเทลไลท์ จำกัด (มหาชน)	6096
โทรสารส่วนจัดหางานและฝึกงานของนักศึกษา	6365	โทรสารสำนักวิชานิติศาสตร์	6857	บริษัท ชินแซทเทลไลท์ จำกัด (มหาชน)	6097
ส่วนประสานงานบัณฑิตศึกษา (C1)	6138	คณบดีสำนักวิชาฯ	6855	ป้อมตำรวจหน้ามหาวิทยาลัยฯ	6191
หัวหน้าส่วนประสานงานบัณฑิตศึกษา	6139	สำนักวิชาวิทยาศาสตร์เครื่องสำอาง (E2)	6830	ธนาคารกรุงศรีอยุธยา สาขา มฟล.	6177
โทรสารส่วนประสานงานบัณฑิตศึกษา	6141	โทรสารสำนักวิชาวิทยาศาสตร์เครื่องสำอาง	6831	บริษัท เอ็มพีร็อพเพอร์ตี้ เซอร์วิส จำกัด	6818
ส่วนรับนักศึกษา (C1 ห้อง 108)	6100-4	คณบดีสำนักวิชาฯ	6835		
โทรสารส่วนรับนักศึกษา	6105	สำนักวิชาวิทยาศาสตร์สุขภาพ (E2)	6822		
หัวหน้าส่วนรับนักศึกษา	6106	โทรสารสำนักวิชาวิทยาศาสตร์สุขภาพ	6821		
สำนักงานจัดการทรัพย์สินและรายได้	6027,6030	คณบดีสำนักวิชาฯ	6840		
โทรสารสำนักงานจัดการทรัพย์สินและรายได้	6029				

มีปัญหาติดต่อพนักงานรับโทรศัพท์ *0 หรือ 6001
ข้อมูล ณ วันที่ 12 ธันวาคม 2549

หมายเลขโทรศัพท์หน่วยงานอื่น.....

หน่วยงาน.....

หน่วยงาน	เบอร์โทรศัพท์
สำนักงานโทรคมนาคม	0-5371-6737-8
องค์การโทรศัพท์	0-5371-1888
Power Line	0-5378-7311
การไฟฟ้า	0-5371-1040
สำนักงานทรัพยากรธรณี	0-5371-4232, 0-5371-1051
แขวงทางหลวงเชียงราย	0-5371-1139 ต่อ 110 Fax: 0-5371-7754
ขนส่งจังหวัดเชียงราย	0-5371-1359, 0-5371-7492-3
สำนักงานจังหวัดเชียงราย	0-5371-9143, 0-5371-1123
รสบ.เชียงราย	0-5371-1541
สำนักงานประกันสังคม จ.เชียงราย	0-5371-7513
เทศบาลนครเชียงราย	0-5371-1333, 0-5371-6904
กรมพัฒนาชุมชน จ.เชียงราย	0-5371-3025, 0-5371-1602
สำนักงานป่าไม้เชียงราย	0-5371-1402
สำนักงานประปาเชียงราย	0-5371-1655
สำนักงานโยธา จ.เชียงราย	0-5371-1900
สำนักงานอุตสาหกรรม จ.เชียงราย	0-5371-1666
สำนักงานคลังจังหวัดเชียงราย	0-5371-1613
สำนักงานวัฒนธรรม จ.เชียงราย	0-5371-7420
สำนักงานการท่องเที่ยว จ.เชียงราย	0-5371-7433
ทางหลวงชนบทเชียงราย	0-5360-0248-9
สาธารณสุขจังหวัดเชียงราย	0-5377-3728-9
ท่าอากาศยานจังหวัดเชียงราย	0-5379-8000
ประมงจังหวัดเชียงราย	0-5360-0456
ประมง อ.เวียงชัย เชียงราย	0-5376-8800
ศาลจังหวัดเชียงราย	0-5371-1350

หน่วยงาน	เบอร์โทรศัพท์
ชมรมศิริภรณ์เชียงราย	0-5371-3858
พิพิธภัณฑสถานแห่งชาติ	0-5371-3349
พระตำหนักดอยตุง	0-5376-7015-7
ลานทองวิลเลจ	0-5377-2127
อุทยานแห่งชาติดอยหลวง	0-5360-9042
ชมรมบัตรผ่านแดนอำเภอ แม่สาย	0-5364-2636
ไร่มะพร้าวหลวง	0-5371-1968
หอการค้าจังหวัดเชียงราย	0-5371-5680
สภาอุตสาหกรรมจังหวัดเชียงราย	0-5371-1480
มูลนิธิสาธารณสุขสงเคราะห์ เชียงราย	0-5371-1016
สมาคมโรงแรมจังหวัดเชียงราย	0-5371-1800
สมาคมท่องเที่ยวเชียงราย	0-5371-1377
มูลนิธิเพื่อการพัฒนาชาวเขา	0-5371-3988
สนามกอล์ฟสันติบุรี	0-5371-7377
สนามกอล์ฟวอเตอร์พอร์ต	0-5395-4257
สนามกอล์ฟแม่กก	0-5371-3672
ประธานชมรมนักจัดรายการวิทยุ จ.เชียงราย	0-5371-1601
ประธานชมรมสื่อสารมวลชน จังหวัดเชียงราย	0-5375-4498
โครงการพัฒนาดอยตุง	0-5376-3115

โรงพยาบาล.....

โรงพยาบาล	เบอร์โทรศัพท์
โรงพยาบาลเชียงราย	0-5375-6135
ประชานุเคราะห์	
โรงพยาบาลโอเวอร์บรู๊ค	0-5371-1366
โรงพยาบาลเกษมราษฎร์ ศรีบุรินทร์	0-5371-7499
โรงพยาบาลแม่จัน	0-5377-1300

ธนาคาร.....

หน่วยงาน	เบอร์โทรศัพท์
ธนาคารกรุงเทพ จำกัด	0-5371-4013
ธนาคารกรุงเทพ จำกัด (สาขาห้าแยก)	0-5371-8113-7
ธนาคารกรุงเทพ จำกัด (สาขามฟล.)	0-5376-7701-3
ธนาคารกรุงไทย จำกัด	0-5371-1500
ธนาคารกรุงไทย จำกัด (สาขาห้าแยก)	0-5371-7742-3
ธนาคารกรุงศรีอยุธยา จำกัด	0-5371-1306
ธนาคารกสิกรไทย จำกัด (สาขาซูเปอร์ฯ)	0-5371-7485-9
ธนาคารทหารไทย จำกัด	0-5371-4822
ธนาคารไทยพาณิชย์ จำกัด	0-5371-1279
ธนาคารนครหลวงไทย จำกัด	0-5371-7100-4
ธนาคารเพื่อการเกษตรและ สหกรณ์	0-5374-4347-8
ธนาคารเอเซีย	0-5371-9777
ธนาคารอาคารสงเคราะห์	0-5374-0740-9
ธนาคารออมสิน	0-5371-1774

ร้านอาหาร.....

หน่วยงาน	เบอร์โทรศัพท์
จ.เจริญชัย	0-5371-2731
โตกตอง	0-5375-6370
ภูไทไก่อ่าง	0-5379-3080
ยูนนาน (สาขาในเมือง)	0-5371-3263
เรือนไม้	0-5371-4451
สับนงาขันโตก	0-5371-2290
สลุงคำ	0-5371-7192
หลี่โอซา	0-5371-1812
เอกโอซา	0-5371-2543
จันเจ้า	0-5377-1878
หลี่ล่า	0-5374-8223
คุ้มเจ้านาง	0-5371-6105
ซี แอนด์ ซี	0-5374-0784
บ้านสวน	0-5366-0855
โลตัสเบเกอร์เฮาส์	0-5371-4519

โรงแรม.....

หน่วยงาน	เบอร์โทรศัพท์
โรงแรมดุสิตไฮแลนด์ รีสอร์ท	0-5371-5777-9
โรงแรมลิตเติ้ลดีก	0-5371-6445-60
โรงแรมเวียงอินทร์	0-5371-1533
โรงแรมวังคำ	0-5371-1800
โรงแรมอินคำ	0-5371-7850-79
โรงแรมแสนภู	0-5371-7300
โรงแรมริมกก	0-5371-6445-60
โรงแรมกรุงทอง	0-5371-1033
โรงแรมสุขนิรันดร์	0-5371-1055
โรงแรมเชียงรายอินทร์	0-5371-7700-3
โรงแรมม่อนสวนทิพย์	0-53760-0541-5
โรงแรมลานคำ	0-5375-4052
โรงแรมเพชรสยาม	0-5375-4057-62
โรงแรมอมรินทร์รีสอร์ท	0-5375-6041-3
โรงแรมนิมชีเส็ง	0-5371-5901
โรงแรมเรืองนคร	0-5371-1566-7
โรงแรมวาย เอ็ม ซี เอ เชียงราย	0-5371-3785-6
โรงแรมบ้านขุนยม	0-5371-6216
โรงแรมเรือนทิพย์	0-5375-4179-88
โรงแรมไกลเดนไทโร แองเกลอินน์	0-5371-1339
โรงแรมอยู่สุขวิลล่า	0-5371-1913
โรงแรมอาร์ตแอนด์ แมนชั่น	0-5370-5605
โรงแรมบุญบันดาล เกสท์เฮาส์	0-5375-2413
โรงแรมบ้านศิลป์	0-5375-6335-6

ห้างร้าน.....

หน่วยงาน	เบอร์โทรศัพท์
ทวิยนต์	0-5371-1040
เยี่ยมสวัสดิ์	0-5377-3555
สินธานี	0-5371-2974
พ.พานิช	0-5375-5155
เทพวัลย์ 2	0-5371-1015
ร้านแสงไพบุลย์เชียงราย	0-5371-4367
สหไพบุลย์สุขภัณฑ์	0-5371-4965

ปฏิทิน 2549 / Calendar 2006

มกราคม January							กุมภาพันธ์ February							มีนาคม March						
อา/Sun	จ/Mon	อ/Tue	พ/Wed	พฤ/Thu	ศ/Fri	ส/Sat	อา/Sun	จ/Mon	อ/Tue	พ/Wed	พฤ/Thu	ศ/Fri	ส/Sat	อา/Sun	จ/Mon	อ/Tue	พ/Wed	พฤ/Thu	ศ/Fri	ส/Sat
1	2	3	4	5	6	7				1	2	3	4				1	2	3	4
8	9	10	11	12	13	14	5	6	7	8	9	10	11	5	6	7	8	9	10	11
15	16	17	18	19	20	21	12	13	14	15	16	17	18	12	13	14	15	16	17	18
22	23	24	25	26	27	28	19	20	21	22	23	24	25	19	20	21	22	23	24	25
29	30	31					26	27	28					26	27	28	29	30	31	

เมษายน April							พฤษภาคม May							มิถุนายน June							
อา/Sun	จ/Mon	อ/Tue	พ/Wed	พฤ/Thu	ศ/Fri	ส/Sat	อา/Sun	จ/Mon	อ/Tue	พ/Wed	พฤ/Thu	ศ/Fri	ส/Sat	อา/Sun	จ/Mon	อ/Tue	พ/Wed	พฤ/Thu	ศ/Fri	ส/Sat	
						1		1	2	3	4	5	6						1	2	3
2	3	4	5	6	7	8	7	8	9	10	11	12	13	4	5	6	7	8	9	10	
9	10	11	12	13	14	15	14	15	16	17	18	19	20	11	12	13	14	15	16	17	
16	17	18	19	20	21	22	21	22	23	24	25	26	27	18	19	20	21	22	23	24	
23/30	24	25	26	27	28	29	28	29	30	31				25	26	27	28	29	30		

กรกฎาคม July							สิงหาคม August							กันยายน September							
อา/Sun	จ/Mon	อ/Tue	พ/Wed	พฤ/Thu	ศ/Fri	ส/Sat	อา/Sun	จ/Mon	อ/Tue	พ/Wed	พฤ/Thu	ศ/Fri	ส/Sat	อา/Sun	จ/Mon	อ/Tue	พ/Wed	พฤ/Thu	ศ/Fri	ส/Sat	
						1			1	2	3	4	5							1	2
2	3	4	5	6	7	8	6	7	8	9	10	11	12	3	4	5	6	7	8	9	
9	10	11	12	13	14	15	13	14	15	16	17	18	19	10	11	12	13	14	15	16	
16	17	18	19	20	21	22	20	21	22	23	24	25	26	17	18	19	20	21	22	23	
23/30	24/31	25	26	27	28	29	27	28	29	30	31			24	25	26	27	28	29		

ตุลาคม October							พฤศจิกายน November							ธันวาคม December							
อา/Sun	จ/Mon	อ/Tue	พ/Wed	พฤ/Thu	ศ/Fri	ส/Sat	อา/Sun	จ/Mon	อ/Tue	พ/Wed	พฤ/Thu	ศ/Fri	ส/Sat	อา/Sun	จ/Mon	อ/Tue	พ/Wed	พฤ/Thu	ศ/Fri	ส/Sat	
1	2	3	4	5	6	7				1	2	3	4							1	2
8	9	10	11	12	13	14	5	6	7	8	9	10	11	3	4	5	6	7	8	9	
15	16	17	18	19	20	21	12	13	14	15	16	17	18	10	11	12	13	14	15	16	
22	23	24	25	26	27	28	19	20	21	22	23	24	25	17	18	19	20	21	22	23	
29	30	31					26	27	28	29	30			24/31	25	26	27	28	29	30	

ปฏิทิน 2551 / Calendar 2008

มกราคม January							กุมภาพันธ์ February							มีนาคม March						
อา/Sun	จ/Mon	อ/Tue	พ/Wed	พฤ/Thu	ศ/Fri	ส/Sat	อา/Sun	จ/Mon	อ/Tue	พ/Wed	พฤ/Thu	ศ/Fri	ส/Sat	อา/Sun	จ/Mon	อ/Tue	พ/Wed	พฤ/Thu	ศ/Fri	ส/Sat
		1	2	3	4	5						1	2							1
6	7	8	9	10	11	12	3	4	5	6	7	8	9	2	3	4	5	6	7	8
13	14	15	16	17	18	19	10	11	12	13	14	15	16	9	10	11	12	13	14	15
20	21	22	23	24	25	26	17	18	19	20	21	22	23	16	17	18	19	20	21	22
27	28	29	30	31			24	25	26	27	28	29		23/30	25	26	27	28	29	

เมษายน April							พฤษภาคม May							มิถุนายน June							
อา/Sun	จ/Mon	อ/Tue	พ/Wed	พฤ/Thu	ศ/Fri	ส/Sat	อา/Sun	จ/Mon	อ/Tue	พ/Wed	พฤ/Thu	ศ/Fri	ส/Sat	อา/Sun	จ/Mon	อ/Tue	พ/Wed	พฤ/Thu	ศ/Fri	ส/Sat	
		1	2	3	4	5				1	2	3							1	2	3
6	7	8	9	10	11	12	4	5	6	7	8	9	10	4	5	6	7	8	9	10	
13	14	15	16	17	18	19	11	12	13	14	15	16	17	11	12	13	14	15	16	17	
20	21	22	23	24	25	26	18	19	20	21	22	23	24	18	19	20	21	22	23	24	
27	28	29	30				25	26	27	28	29	30	31	25	26	27	28	29	30		

กรกฎาคม July							สิงหาคม August							กันยายน September							
อา/Sun	จ/Mon	อ/Tue	พ/Wed	พฤ/Thu	ศ/Fri	ส/Sat	อา/Sun	จ/Mon	อ/Tue	พ/Wed	พฤ/Thu	ศ/Fri	ส/Sat	อา/Sun	จ/Mon	อ/Tue	พ/Wed	พฤ/Thu	ศ/Fri	ส/Sat	
		1	2	3	4	5						1	2							1	2
6	7	8	9	10	11	12	3	4	5	6	7	8	9	3	4	5	6	7	8	9	
13	14	15	16	17	18	19	10	11	12	13	14	15	16	10	11	12	13	14	15	16	
20	21	22	23	24	25	26	17	18	19	20	21	22	23	17	18	19	20	21	22	23	
27	28	29	30	31			24/31	25	26	27	28	29	30	28	29	30					

ตุลาคม October							พฤศจิกายน November							ธันวาคม December							
อา/Sun	จ/Mon	อ/Tue	พ/Wed	พฤ/Thu	ศ/Fri	ส/Sat	อา/Sun	จ/Mon	อ/Tue	พ/Wed	พฤ/Thu	ศ/Fri	ส/Sat	อา/Sun	จ/Mon	อ/Tue	พ/Wed	พฤ/Thu	ศ/Fri	ส/Sat	
			1	2	3	4							1							1	2
5	6	7	8	9	10	11	2	3	4	5	6	7	8	7	8	9	10	11	12	13	
12	13	14	15	16	17	18	9	10	11	12	13	14	15	14	15	16	17	18	19	20	
19	20	21	22	23	24	25	16	17	18	19	20	21	22	21	22	23	24	25	26	27	
26	27	28	29	30	31		23/30	24	25	26	27	28	29	28	29	30	31				

ปฏิทิน 2550 / Calendar 2007

มกราคม January							กุมภาพันธ์ February							มีนาคม March						
อา/Sun	จ/Mon	อ/Tue	พ/Wed	พฤ/Thu	ศ/Fri	ส/Sat	อา/Sun	จ/Mon	อ/Tue	พ/Wed	พฤ/Thu	ศ/Fri	ส/Sat	อา/Sun	จ/Mon	อ/Tue	พ/Wed	พฤ/Thu	ศ/Fri	ส/Sat
	1	2	3	4	5	6					1	2	3					1	2	3
7	8	9	10	11	12	13	4	5	6	7	8	9	10	4	5	6	7	8	9	10
14	15	16	17	18	19	20	11	12	13	14	15	16	17	11	12	13	14	15	16	17
21	22	23	24	25	26	27	18	19	20	21	22	23	24	18	19	20	21	22	23	24
28	29	30	31				25	26	27	28				25	26	27	28	29	30	31
เมษายน April							พฤษภาคม May							มิถุนายน June						
อา/Sun	จ/Mon	อ/Tue	พ/Wed	พฤ/Thu	ศ/Fri	ส/Sat	อา/Sun	จ/Mon	อ/Tue	พ/Wed	พฤ/Thu	ศ/Fri	ส/Sat	อา/Sun	จ/Mon	อ/Tue	พ/Wed	พฤ/Thu	ศ/Fri	ส/Sat
1	2	3	4	5	6	7			1	2	3	4	5						1	2
8	9	10	11	12	13	14	6	7	8	9	10	11	12	3	4	5	6	7	8	9
15	16	17	18	19	20	21	13	14	15	16	17	18	19	10	11	12	13	14	15	16
22	23	24	25	26	27	28	20	21	22	23	24	25	26	17	18	19	20	21	22	23
29	30						27	28	29	30	31			24	25	26	27	28	29	30
กรกฎาคม July							สิงหาคม August							กันยายน September						
อา/Sun	จ/Mon	อ/Tue	พ/Wed	พฤ/Thu	ศ/Fri	ส/Sat	อา/Sun	จ/Mon	อ/Tue	พ/Wed	พฤ/Thu	ศ/Fri	ส/Sat	อา/Sun	จ/Mon	อ/Tue	พ/Wed	พฤ/Thu	ศ/Fri	ส/Sat
1	2	3	4	5	6	7				1	2	3	4							1
8	9	10	11	12	13	14	5	6	7	8	9	10	11	2	3	4	5	6	7	8
15	16	17	18	19	20	21	12	13	14	15	16	17	18	9	10	11	12	13	14	15
22	23	24	25	26	27	28	19	20	21	22	23	24	25	16	17	18	19	20	21	22
29	30	31					26	27	28	29	30	31		23 ₃₀	24	25	26	27	28	29
ตุลาคม October							พฤศจิกายน November							ธันวาคม December						
อา/Sun	จ/Mon	อ/Tue	พ/Wed	พฤ/Thu	ศ/Fri	ส/Sat	อา/Sun	จ/Mon	อ/Tue	พ/Wed	พฤ/Thu	ศ/Fri	ส/Sat	อา/Sun	จ/Mon	อ/Tue	พ/Wed	พฤ/Thu	ศ/Fri	ส/Sat
	1	2	3	4	5	6					1	2	3							1
7	8	9	10	11	12	13	4	5	6	7	8	9	10	2	3	4	5	6	7	8
14	15	16	17	18	19	20	11	12	13	14	15	16	17	9	10	11	12	13	14	15
21	22	23	24	25	26	27	18	19	20	21	22	23	24	16	17	18	19	20	21	22
28	29	30	31				25	26	27	28	29	30		23 ₃₀	24 ₃₁	25	26	27	28	29

มกราคม / January

1

จันทร์ / Mon วันขึ้นปีใหม่

มกราคม / January

13

เสาร์ / Sat วันเด็กแห่งชาติ

กุมภาพันธ์ / February

18

อาทิตย์ / Sun วันตรุษจีน

มีนาคม / March

6

ศุกร์ / Fri วันจักรี

มีนาคม / March

13

ศุกร์ / Fri วันสงกรานต์

มีนาคม / March

14

เสาร์ / Sat วันสงกรานต์

มีนาคม / March

15

อาทิตย์ / Sun วันสงกรานต์

พฤษภาคม / April

1

อังคาร / Tue วันแรงงานฯ

พฤษภาคม / April

5

เสาร์ / Sat วันฉัตรมงคล

พฤษภาคม / April

10

พฤหัสบดี / Thu วันพืชมงคล

พฤษภาคม / April

31

พฤหัสบดี / Thu วันวิสาขบูชา

กรกฎาคม / July

29

อาทิตย์ / Sun วันอาสาฬหบูชา

กรกฎาคม / July

30

จันทร์ / Mon วันเข้าพรรษา

สิงหาคม / August

12

จันทร์ / Mon วันเฉลิมพระชนมพรรษา สมเด็จพระนางเจ้าพระบรมราชินีนาถ

ตุลาคม / October

23

อังคาร / Tue วันปิยมหาราช

ตุลาคม / October

26

ศุกร์ / Fri วันออกพรรษา

พฤศจิกายน / November

24

เสาร์ / Sat วันลอยกระทง

ธันวาคม / December

5

พุธ / Wed วันเฉลิมพระชนมพรรษา พระบาทสมเด็จพระเจ้าอยู่หัว

ธันวาคม / December

10

จันทร์ / Mon วันรัฐธรรมนูญ

ธันวาคม / December

31

จันทร์ / Mon วันสิ้นปี

กำหนดวันหยุดและวันหยุดชดเชย ประจำปี พ.ศ.2550.....

- | | |
|--|---|
| 1. วันขึ้นปีใหม่
หยุดชดเชย | วันจันทร์ ที่ 1 มกราคม 2550 |
| 2. วันมาฆบูชา
หยุดชดเชย | วันอังคาร ที่ 2 มกราคม 2550 |
| 3. วันพระบาทสมเด็จพระพุทธยอดฟ้าจุฬาโลกมหาราช
และวันที่ระลึกมหาจักรีบรมราชวงศ์ | วันเสาร์ ที่ 3 มีนาคม 2550 |
| 4. วันสงกรานต์
หยุดชดเชย | วันจันทร์ ที่ 5 มีนาคม 2550 |
| 5. วันฉัตรมงคล
หยุดชดเชย | วันศุกร์ ที่ 6 เมษายน 2550 |
| 6. วันพืชมงคล | วันศุกร์-วันอาทิตย์ ที่ 13-15 เมษายน 2550 |
| 7. วันวิสาขบูชา | วันจันทร์ ที่ 16 เมษายน 2550 |
| 8. วันอาสาฬหบูชา
หยุดชดเชย | วันเสาร์ ที่ 5 พฤษภาคม 2550 |
| 9. วันเข้าพรรษา | วันจันทร์ ที่ 7 พฤษภาคม 2550 |
| 10. วันเฉลิมพระชนมพรรษา สมเด็จพระนางเจ้าฯ พระบรมราชินีนาถ
หยุดชดเชย | วันพฤหัสบดี ที่ 10 พฤษภาคม 2550 |
| 11. วันปิยมหาราช | วันพฤหัสบดี ที่ 31 พฤษภาคม 2550 |
| 12. วันเฉลิมพระชนมพรรษาพระบาทสมเด็จพระเจ้าอยู่หัว | วันอาทิตย์ ที่ 29 กรกฎาคม 2550 |
| 13. วันพระราชทานรัฐธรรมนูญ | วันอังคาร ที่ 31 กรกฎาคม 2550 |
| 14. วันเริ่มเทศกาลปีใหม่ | วันจันทร์ ที่ 30 กรกฎาคม 2550 |
| | วันอาทิตย์ ที่ 12 สิงหาคม 2550 |
| | วันจันทร์ ที่ 13 สิงหาคม 2550 |
| | วันอังคาร ที่ 23 ตุลาคม 2550 |
| | วันพุธ ที่ 5 ธันวาคม 2550 |
| | วันจันทร์ ที่ 10 ธันวาคม 2550 |
| | วันจันทร์ ที่ 31 ธันวาคม 2550 |

วันสำคัญของมหาวิทยาลัยแม่ฟ้าหลวง

- | | |
|--|--------------------------|
| 1. พิธีทานหาแม่ฟ้าหลวง เนื่องในวันสวรรคตสมเด็จพระศรีนครินทราบรมราชชนนี | วันจันทร์ที่ 18 กรกฎาคม |
| 2. วันสถาปนามหาวิทยาลัยแม่ฟ้าหลวง ครบรอบ 7 ปี | วันอาทิตย์ที่ 25 กันยายน |
| 3. วันคล้ายวันพระราชสมภพของสมเด็จพระศรีนครินทราบรมราชชนนี | วันศุกร์ที่ 21 ตุลาคม |
| 4. เดือนแห่งสมเด็จพระย่าเพื่อถวายเป็นพระราชกุศลแด่สมเด็จพระศรีนครินทราบรมราชชนนี | ตลอดเดือนตุลาคม |



แผนงานประจำปี 2550.....

	มกราคม January	กุมภาพันธ์ February	มีนาคม March	เมษายน April	พฤษภาคม May	มิถุนายน June
ส						
ว				1		
จ	1			2		
อ	2			3	1	
พ	3			4	2	
พฤ	4	1	1	5	3	
ศ	5	2	2	6	4	1
ส	6	3	3	7	5	2
ว	7	4	4	8	6	3
จ	8	5	5	9	7	4
อ	9	6	6	10	8	5
พ	10	7	7	11	9	6
พฤ	11	8	8	12	10	7
ศ	12	9	9	13	11	8
ส	13	10	10	14	12	9
ว	14	11	11	15	13	10
จ	15	12	12	16	14	11
อ	16	13	13	17	15	12
พ	17	14	14	18	16	13
พฤ	18	15	15	19	17	14
ศ	19	16	16	20	18	15
ส	20	17	17	21	19	16
ว	21	18	18	22	20	17
จ	22	19	19	23	21	18
อ	23	20	20	24	22	19
พ	24	21	21	25	23	20
พฤ	25	22	22	26	24	21
ศ	26	23	23	27	25	22
ส	27	24	24	28	26	23
ว	28	25	25	29	27	24
จ	29	26	26	30	28	25
อ	30	27	27		29	26
พ	31	28	28		30	27
พฤ			29		31	28
ศ			30			29
ส			31			30
ว						

Year Planner 2007.....

กรกฎาคม July	สิงหาคม August	กันยายน September	ตุลาคม October	พฤศจิกายน November	ธันวาคม December	
		1				Sat
1		2			1	Sun
2		3	1		2	Mon
3		4	2		3	Tue
4	1	5	3		4	Wed
5	2	6	4	1	5	Thu
6	3	7	5	2	6	Fri
7	4	8	6	3	7	Sat
8	5	9	7	4	8	Sun
9	6	10	8	5	9	Mon
10	7	11	9	6	10	Tue
11	8	12	10	7	11	Wed
12	9	13	11	8	12	Thu
13	10	14	12	9	13	Fri
14	11	15	13	10	14	Sat
15	12	16	14	11	15	Sun
16	13	17	15	12	16	Mon
17	14	18	16	13	17	Tue
18	15	19	17	14	18	Wed
19	16	20	18	15	19	Thu
20	17	21	19	16	20	Fri
21	18	22	20	17	21	Sat
22	19	23	21	18	22	Sun
23	20	24	22	19	23	Mon
24	21	25	23	20	24	Tue
25	22	26	24	21	25	Wed
26	23	27	25	22	26	Thu
27	24	28	26	23	27	Fri
28	25	29	27	24	28	Sat
29	26	30	28	25	29	Sun
30	27		29	26	30	Mon
31	28		30	27	31	Tue
	29		31	28		Wed
	30			29		Thu
	31			30		Fri
						Sat
						Sun

แผนงานประจำเดือน / Monthly Planner

จันทร์ / Mon

อังคาร / Tue

พุธ / Wed

1

2

3

8

9

10

15

16

17

22

23

24

29

30

31

ธันวาคม December

อา/Sun	จ/Mon	อ/Tue	พ/Wed	พฤ/Thu	ศ/Fri	ส/Sat
					1	2
3	4	5	6	7	8	9
10	11	12	13	14	15	16
17	18	19	20	21	22	23
24	25	26	27	28	29	30

กุมภาพันธ์ February

อา/Sun	จ/Mon	อ/Tue	พ/Wed	พฤ/Thu	ศ/Fri	ส/Sat
					1	2 3
4	5	6	7	8	9	10
11	12	13	14	15	16	17
18	19	20	21	22	23	24
25	26	27	28			

มกราคม
January

พฤหัสบดี / Thu

ศุกร์ / Fri

เสาร์ / Sat

อาทิตย์ / Mon

4

5

6

7

11

12

13

14

18

19

20

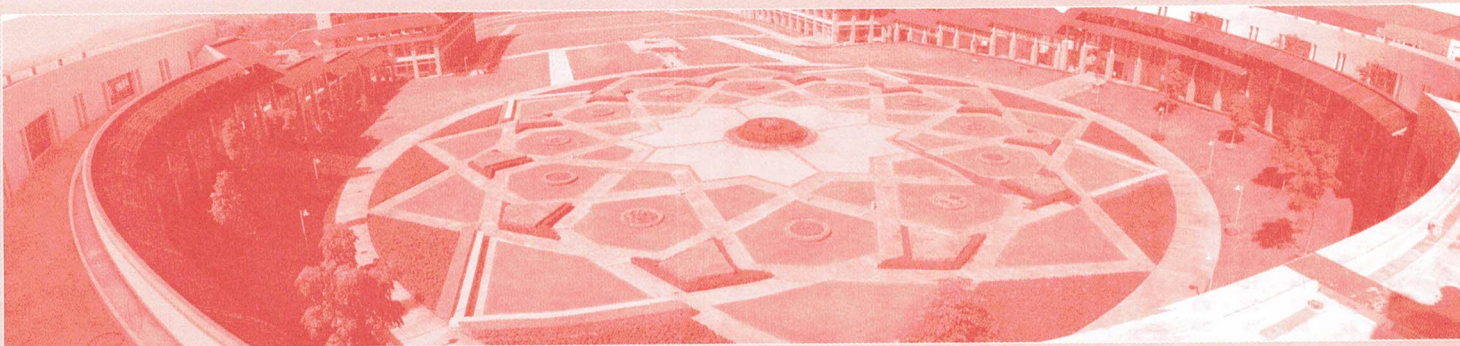
21

25

26

27

28

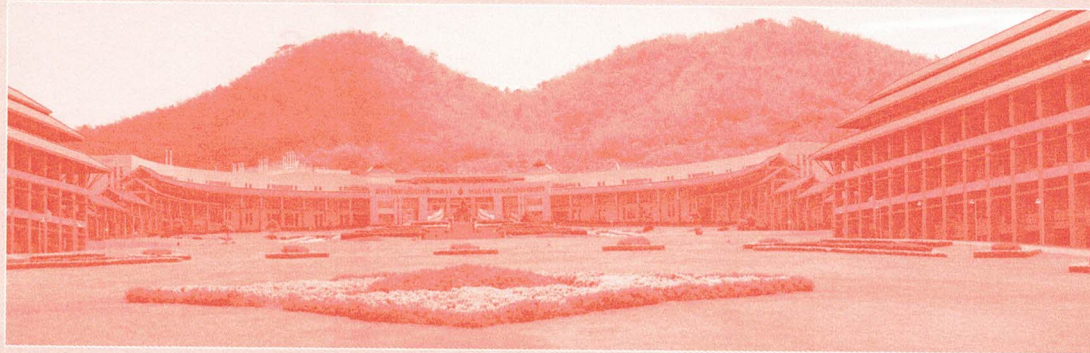


แผนงานประจำเดือน / Monthly Planner

จันทร์ / Mon

อังคาร / Tue

พุธ / Wed



5

6

7

12

13

14

19

20

21

26

27

28

มกราคม

January

อา/Sun	จ/Mon	อ/Tue	พ/Wed	พฤ/Thu	ศ/Fri	ส/Sat
	1	2	3	4	5	6
7	8	9	10	11	12	13
14	15	16	17	18	19	20
21	22	23	24	25	26	27
28	29	30	31			

มีนาคม

March

อา/Sun	จ/Mon	อ/Tue	พ/Wed	พฤ/Thu	ศ/Fri	ส/Sat
				1	2	3
4	5	6	7	8	9	10
11	12	13	14	15	16	17
18	19	20	21	22	23	24
25	26	27	28	29	30	31

กุมภาพันธ์ February

พฤหัสบดี / Thu

ศุกร์ / Fri

เสาร์ / Sat

อาทิตย์ / Mon

1

2

3

4

8

9

10

11

15

16

17

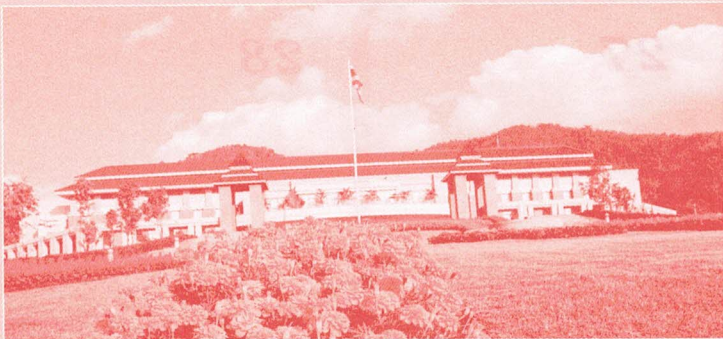
18

22

23

24

25



มีนาคม
March

Monthly Planner / มอจิระจาโรน

พฤหัสบดี / Thu

ศุกร์ / Fri

เสาร์ / Sat

อาทิตย์ / Mon

1

2

3

4

8

9

10

11

15

16

17

18

22

23

24

25

29

30

31

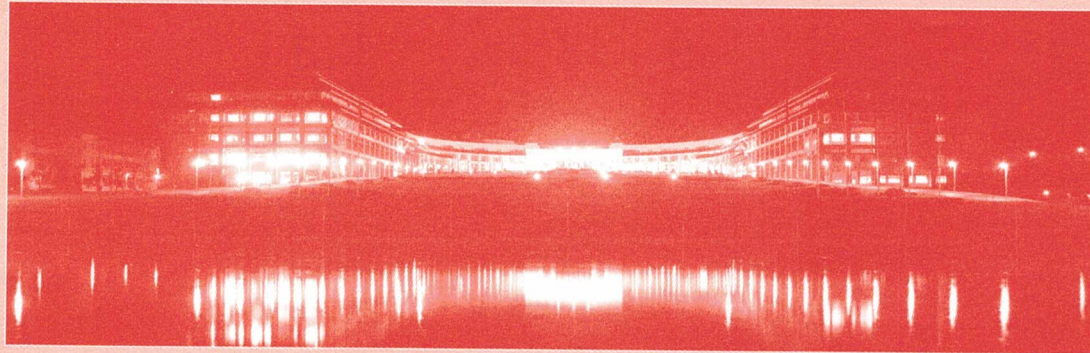


แผนงานประจำเดือน / Monthly Planner

จันทร์ / Mon

อังคาร / Tue

พุธ / Wed



2

3

4

9

10

11

16

17

18

23

24

25

30

มีนาคม

March

อา/Sun	จ/Mon	อ/Tue	พ/Wed	พฤ/Thu	ศ/Fri	ส/Sat
				1	2	3
4	5	6	7	8	9	10
11	12	13	14	15	16	17
18	19	20	21	22	23	24
25	26	27	28	29	30	31

พฤษภาคม

May

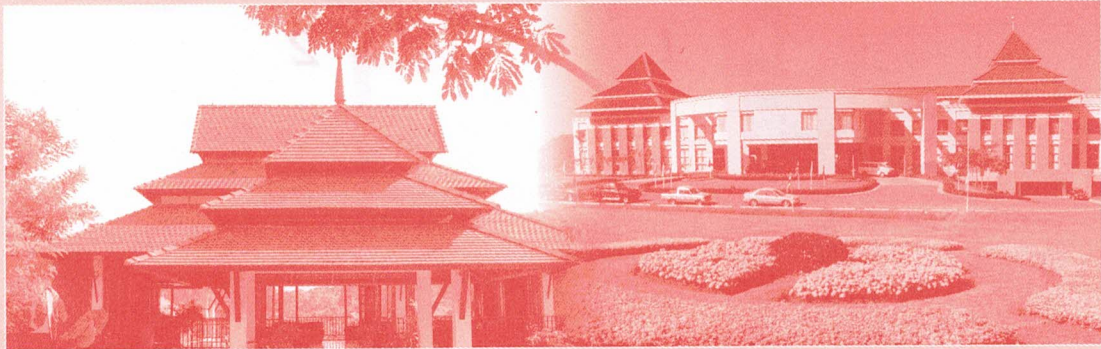
อา/Sun	จ/Mon	อ/Tue	พ/Wed	พฤ/Thu	ศ/Fri	ส/Sat
		1	2	3	4	5
6	7	8	9	10	11	12
13	14	15	16	17	18	19
20	21	22	23	24	25	26
27	28	29	30	31		

พฤหัสบดี / Thu

ศุกร์ / Fri

เสาร์ / Sat

อาทิตย์ / Mon



1

5

6

7

8

12

13

14

15

19

20

21

22

26

27

28

29

แผนงานประจำเดือน / Monthly Planner

จันทร์ / Mon

อังคาร / Tue

พุธ / Wed



1

2

7

8

9

14

15

16

21

22

23

28

29

30

เมษายน April

อา/Sun	จ/Mon	อ/Tue	พ/Wed	พฤ/Thu	ศ/Fri	ส/Sat
	1	2	3	4	5	6 7
	8	9	10	11	12	13 14
	15	16	17	18	19	20 21
	22	23	24	25	26	27 28
	29	30				

มิถุนายน June

อา/Sun	จ/Mon	อ/Tue	พ/Wed	พฤ/Thu	ศ/Fri	ส/Sat
					1	2
	3	4	5	6	7	8 9
	10	11	12	13	14	15 16
	17	18	19	20	21	22 23
	24	25	26	27	28	29 30

พฤษภาคม
May

พฤหัสบดี / Thu

ศุกร์ / Fri

เสาร์ / Sat

อาทิตย์ / Mon

3

4

5

6

10

11

12

13

17

18

19

20

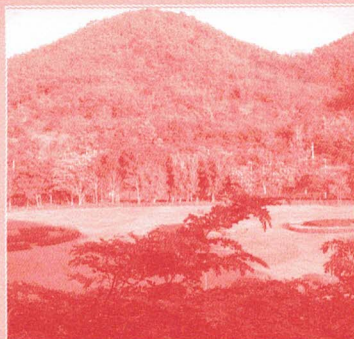
24

25

26

27

31



แผนงานประจำเดือน / Monthly Planner

จันทร์ / Mon

อังคาร / Tue

พุธ / Wed



4

5

6

11

12

13

18

19

20

25

26

27

พฤษภาคม **May**

อา/Sun	จ/Mon	อ/Tue	พ/Wed	พฤ/Thu	ศ/Fri	ส/Sat
		1	2	3	4	5
6	7	8	9	10	11	12
13	14	15	16	17	18	19
20	21	22	23	24	25	26
27	28	29	30	31		

กรกฎาคม **July**

อา/Sun	จ/Mon	อ/Tue	พ/Wed	พฤ/Thu	ศ/Fri	ส/Sat
1	2	3	4	5	6	7
8	9	10	11	12	13	14
15	16	17	18	19	20	21
22	23	24	25	26	27	28
29	30	31				

มิถุนายน
June

พฤหัสบดี / Thu

ศุกร์ / Fri

เสาร์ / Sat

อาทิตย์ / Mon



1

2

3

7

8

9

10

14

15

16

17

21

22

23

24

28

29

30

31

แผนงานประจำเดือน / Monthly Planner

จันทร์ / Mon

อังคาร / Tue

พุธ / Wed



2

3

4

9

10

11

16

17

18

23

24

25

30

31

มิถุนายน June

อา/Sun	จ/Mon	อ/Tue	พ/Wed	พฤ/Thu	ศ/Fri	ส/Sat
					1	2
3	4	5	6	7	8	9
10	11	12	13	14	15	16
17	18	19	20	21	22	23
24	25	26	27	28	29	30

สิงหาคม August

อา/Sun	จ/Mon	อ/Tue	พ/Wed	พฤ/Thu	ศ/Fri	ส/Sat
			1	2	3	4
5	6	7	8	9	10	11
12	13	14	15	16	17	18
19	20	21	22	23	24	25
26	27	28	29	30	31	

กรกฎาคม
July

พฤหัสบดี / Thu

ศุกร์ / Fri

เสาร์ / Sat

อาทิตย์ / Mon



1

5

6

7

8

12

13

14

15

19

20

21

22

26

27

28

29

แผนงานประจำเดือน / Monthly Planner

จันทร์ / Mon

อังคาร / Tue

พุธ / Wed



1

6

7

8

13

14

15

20

21

22

27

28

29

กรกฎาคม July

อา/Sun	จ/Mon	อ/Tue	พ/Wed	พฤ/Thu	ศ/Fri	ส/Sat
1	2	3	4	5	6	7
8	9	10	11	12	13	14
15	16	17	18	19	20	21
22	23	24	25	26	27	28
29	30	31				

กันยายน September

อา/Sun	จ/Mon	อ/Tue	พ/Wed	พฤ/Thu	ศ/Fri	ส/Sat
						1
2	3	4	5	6	7	8
9	10	11	12	13	14	15
16	17	18	19	20	21	22
23	24	25	26	27	28	29
30						

สิงหาคม August

พฤหัสบดี / Thu

ศุกร์ / Fri

เสาร์ / Sat

อาทิตย์ / Mon

2

3

4

5

9

10

11

12

16

17

18

19

23

24

25

26

30

31



แผนงานประจำเดือน / Monthly Planner

จันทร์ / Mon

อังคาร / Tue

พุธ / Wed



3

4

5

10

11

12

17

18

19

24

25

26

สิงหาคม

August

อา/Sun	จ/Mon	อ/Tue	พ/Wed	พฤ/Thu	ศ/Fri	ส/Sat
			1	2	3	4
5	6	7	8	9	10	11
12	13	14	15	16	17	18
19	20	21	22	23	24	25
26	27	28	29	30	31	

ตุลาคม

October

อา/Sun	จ/Mon	อ/Tue	พ/Wed	พฤ/Thu	ศ/Fri	ส/Sat
	1	2	3	4	5	6
7	8	9	10	11	12	13
14	15	16	17	18	19	20
21	22	23	24	25	26	27
28	29	30	31			

กันยายน September

พฤหัสบดี / Thu

ศุกร์ / Fri

เสาร์ / Sat

อาทิตย์ / Mon



1

2

6

7

8

9

13

14

15

16

20

21

22

23

27

28

29

30

แผนงานประจำเดือน / Monthly Planner

จันทร์ / Mon

อังคาร / Tue

พุธ / Wed

1

2

3

8

9

10

15

16

17

22

23

24

29

30

31

กันยายน September

อ/Sun	จ/Mon	อ/Tue	พ/Wed	พฤ/Thu	ศ/Fri	ส/Sat
						1
2	3	4	5	6	7	8
9	10	11	12	13	14	15
16	17	18	19	20	21	22
23	24	25	26	27	28	29
30						

พฤศจิกายน November

อ/Sun	จ/Mon	อ/Tue	พ/Wed	พฤ/Thu	ศ/Fri	ส/Sat
				1	2	3
4	5	6	7	8	9	10
11	12	13	14	15	16	17
18	19	20	21	22	23	24
25	26	27	28	29	30	

ตุลาคม October

พฤหัสบดี / Thu

ศุกร์ / Fri

เสาร์ / Sat

อาทิตย์ / Mon

4

5

6

7

11

12

13

14

18

19

20

21

25

26

27

28

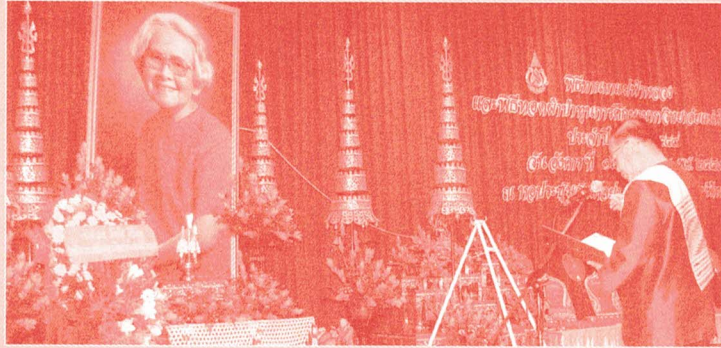


แผนงานประจำเดือน / Monthly Planner

จันทร์ / Mon

อังคาร / Tue

พุธ / Wed



5

6

7

12

13

14

19

20

21

26

27

28

ตุลาคม October

ส/Sun	จ/Mon	อ/Tue	พ/Wed	พฤ/Thu	ศ/Fri	ส/Sat
	1	2	3	4	5	6
7	8	9	10	11	12	13
14	15	16	17	18	19	20
21	22	23	24	25	26	27
28	29	30	31			

ธันวาคม December

ส/Sun	จ/Mon	อ/Tue	พ/Wed	พฤ/Thu	ศ/Fri	ส/Sat
						1
2	3	4	5	6	7	8
9	10	11	12	13	14	15
16	17	18	19	20	21	22
23	24	25	26	27	28	29
30	31					

พฤศจิกายน November

พฤหัสบดี / Thu

ศุกร์ / Fri

เสาร์ / Sat

อาทิตย์ / Mon

1

2

3

4

8

9

10

11

15

16

17

18

22

23

24

25

29

30



แผนงานประจำเดือน / Monthly Planner

จันทร์ / Mon

อังคาร / Tue

พุธ / Wed



3

4

5

10

11

12

17

18

19

24

25

26

31

พฤศจิกายน

November

อ/Sun	จ/Mon	อ/Tue	พ/Wed	พฤ/Thu	ศ/Fri	ส/Sat
				1	2	3
4	5	6	7	8	9	10
11	12	13	14	15	16	17
18	19	20	21	22	23	24
25	26	27	28	29	30	

มกราคม

January

อ/Sun	จ/Mon	อ/Tue	พ/Wed	พฤ/Thu	ศ/Fri	ส/Sat
		1	2	3	4	5
6	7	8	9	10	11	12
13	14	15	16	17	18	19
20	21	22	23	24	25	26
27	28	29	30	31		

ธันวาคม
December

พฤหัสบดี / Thu

ศุกร์ / Fri

เสาร์ / Sat

อาทิตย์ / Mon



1

2

6

7

8

9

13

14

15

16

20

21

22

23

27

28

29

30

แผนงานประจำปี 2551.....

มหาวิทยาลัยมหาสารคาม MAE FAH UANG UT

	มกราคม January	กุมภาพันธ์ February	มีนาคม March	เมษายน April	พฤษภาคม May	มิถุนายน June
ส			1			
อ			2			1
จ			3			2
อ	1		4	1		3
จ	2		5	2		4
อ	3		6	3	1	5
จ	4	1	7	4	2	6
อ	5	2	8	5	3	7
จ	6	3	9	6	4	8
อ	7	4	10	7	5	9
จ	8	5	11	8	6	10
อ	9	6	12	9	7	11
จ	10	7	13	10	8	12
อ	11	8	14	11	9	13
จ	12	9	15	12	10	14
อ	13	10	16	13	11	15
จ	14	11	17	14	12	16
อ	15	12	18	15	13	17
จ	16	13	19	16	14	18
อ	17	14	20	17	15	19
จ	18	15	21	18	16	20
อ	19	16	22	19	17	21
จ	20	17	23	20	18	22
อ	21	18	24	21	19	23
จ	22	19	25	22	20	24
อ	23	20	26	23	21	25
จ	24	21	27	24	22	26
อ	25	22	28	25	23	27
จ	26	23	29	26	24	28
อ	27	24	30	27	25	29
จ	28	25	31	28	26	30
อ	29	26		29	27	
จ	30	27		30	28	
อ	31	28			29	
จ		29			30	
อ					31	

Year Planner 2008.....

กรกฎาคม July	สิงหาคม August	กันยายน September	ตุลาคม October	พฤศจิกายน November	ธันวาคม December	
	1					Sat
	2					Sun
	3			1		Mon
	4			2		Tue
1	5	1		3	1	Wed
2	6	2		4	2	Thu
3	7	3	1	5	3	Fri
4	8	4	2	6	4	Sat
5	9	5	3	7	5	Sun
6	10	6	4	8	6	Mon
7	11	7	5	9	7	Tue
8	12	8	6	10	8	Wed
9	13	9	7	11	9	Thu
10	14	10	8	12	10	Fri
11	15	11	9	13	11	Sat
12	16	12	10	14	12	Sun
13	17	13	11	15	13	Mon
14	18	14	12	16	14	Tue
15	19	15	13	17	15	Wed
16	20	16	14	18	16	Thu
17	21	17	15	19	17	Fri
18	22	18	16	20	18	Sat
19	23	19	17	21	19	Sun
20	24	20	18	22	20	Mon
21	25	21	19	23	21	Tue
22	26	22	20	24	22	Wed
23	27	23	21	25	23	Thu
24	28	24	22	26	24	Fri
25	29	25	23	27	25	Sat
26	30	26	24	28	26	Sun
27	31	27	25	29	27	Mon
28		28	26	30	28	Tue
29		29	27		29	Wed
30		30	28		30	Thu
31			29		31	Fri
			30			Sat
			31			Sun

Note.....

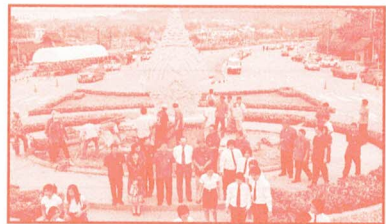


มหาวิทยาลัยแม่ฟ้าหลวง

วันที่ 28-29 พฤศจิกายน 2549

มหาวิทยาลัยแม่ฟ้าหลวงได้ดำเนินการตามระบบการประกันคุณภาพการศึกษาภายในมาอย่างต่อเนื่อง และได้กำหนดให้มีการประเมินคุณภาพภายในประจำปี 2549 โดยใช้รายงานการประเมินตามแนวทางที่ สมศ.กำหนดให้มีการประเมินในรอบที่สอง ภายในปี 2550 เป็นรายงานการประเมินคุณภาพภายใน ในครั้งนี้ โดยมีกรรมการประเมินจากทั้งภายในและภายนอกมหาวิทยาลัย ดังรายนามต่อไปนี้

- | | |
|--|---------------|
| 1. รองศาสตราจารย์ ดร. ไทย ทิพย์สุวรรณกุล | ประธานกรรมการ |
| 2. รองศาสตราจารย์ เพ็ญรัตน์ หงษ์วิทยากร | กรรมการ |
| 3. ผู้ช่วยศาสตราจารย์ไพศาล มงคลวงศ์โรจน์ | กรรมการ |
| 4. รองศาสตราจารย์กัลณกา สาธิตธาดา | กรรมการ |
| 5. นาวาอากาศเอก ดร.ธงชัย อยู่ญาติวงศ์ | กรรมการ |



โดยการประเมินในครั้งนี้มีวัตถุประสงค์สำคัญ 2 ประการคือ

1. เพื่อทราบระดับคุณภาพของมหาวิทยาลัย และให้ข้อเสนอแนะเพื่อการพัฒนา
2. เป็นการเตรียมความพร้อมของมหาวิทยาลัยเพื่อรองรับการประเมินคุณภาพภายนอกของ สำนักงานรับรองมาตรฐานและประเมินคุณภาพการศึกษา (สมศ.)

กระบวนการประเมิน

คณะผู้ประเมินพบผู้บริหารเพื่อแนะนำคณะผู้ประเมินและชี้แจงวัตถุประสงค์ของการประเมินใช้กระบวนการตรวจเยี่ยม รับฟังบรรยายสรุปจากผู้บริหารของมหาวิทยาลัย และ ผู้บริหารของสำนักวิชาต่างๆ เยี่ยมชมและพบผู้บริหารหน่วยงานสนับสนุนทั้งหมดในมหาวิทยาลัย สัมภาษณ์ ผู้มีส่วนได้ส่วนเสีย ได้แก่ คณาจารย์ประจำ ผู้บริหาร อาจารย์ ผู้แทนนักศึกษาชั้น/ปี/ชมรม/ สโมสรต่างๆ ศึกษารายงานผลการประเมินตนเองที่มหาวิทยาลัยจัดทำขึ้น และ นำข้อมูลที่ได้มาอภิปรายร่วมกัน เพื่อวิเคราะห์สรุปผลการตรวจเยี่ยมและจัดทำข้อเสนอแนะ จากนั้น นำเสนอผลการตรวจเยี่ยมและข้อเสนอแนะต่อผู้บริหารมหาวิทยาลัยและจัดทำรายงานสรุปต่อไป



แนวทางการประเมิน

ใช้การประเมินตัวเองขึ้นในแต่ละมาตรฐานตามข้อกำหนดของ สมศ. โดยมีคะแนนเต็ม 5 คะแนน ใช้เกณฑ์การประเมินดังนี้

1. การประเมินอิงเกณฑ์มาตรฐานขั้นต่ำของแต่ละตัวบ่งชี้ ซึ่งผันแปรตามกลุ่มสถาบัน โดยที่มหาวิทยาลัยแม่ฟ้าหลวงกำหนดตัวเองอยู่ในกลุ่มที่ 4 เน้นการผลิตบัณฑิต
2. การประเมินอิงพัฒนาการ พิจารณาจากผลการประเมินภายนอกครั้งที่ 1 และผลการประเมินภายนอกครั้งที่ 2 ถ้าผลการประเมินครั้งที่ 2 สูงกว่าครั้งที่ 1 ไม่ต่ำกว่า 1 ระดับ จะถือว่ามีการพัฒนาการ ในกรณีที่ไม่มีข้อมูลการประเมินจากครั้งที่ 1 ถ้าผลการประเมินครั้งที่ 2 อยู่ในระดับ 3 ให้ถือว่ามีการพัฒนาการ
3. การประเมินประสิทธิผลตามแผน พิจารณาจากเป้าหมายของแผนที่มหาวิทยาลัยได้กำหนดไว้ในแผนยุทธศาสตร์ หรือแผนปฏิบัติการ ถ้าบรรลุผลตามเป้าหมายให้ 1 คะแนน ถ้าไม่บรรลุผลให้ 0 คะแนน



ข้อมูลการประเมินของมหาวิทยาลัยแม่ฟ้าหลวง

ลำดับ	ชื่อมาตรฐาน	น้ำหนัก
1	คุณภาพบัณฑิต	35
2	งานวิจัยและงานสร้างสรรค์	25
3	การบริการวิชาการ	25
4	การทำนุบำรุงศิลปะและวัฒนธรรม	15
ค่าเฉลี่ยถ่วงน้ำหนัก 4 มาตรฐานแรก		100
5	การพัฒนาสถาบันและบุคลากร	20
6	หลักสูตรและการเรียนการสอน	20
7	การประกันคุณภาพ	20
ค่าเฉลี่ยถ่วงน้ำหนัก 7 มาตรฐาน		160

ตารางที่ 1 สรุปผลการประเมินคุณภาพภายใน มหาวิทยาลัยแม่ฟ้าหลวง

มาตรฐาน	ผลการประเมินมหาวิทยาลัยแม่ฟ้าหลวง	
	คะแนน	การแปลค่า
1. ด้านคุณภาพบัณฑิต	4.87	ดีมาก
2. ด้านการวิจัย	2.60	พอใช้
3. ด้านการบริการวิชาการ	4.00	ดี
4. ด้านการทำนุบำรุงศิลปวัฒนธรรม	2.50	ควรปรับปรุง
รวมมาตรฐาน 1-4	3.73	ดี
5. ด้านการพัฒนาองค์กร	3.55	ดี
6. ด้านหลักสูตรและการเรียนการสอน	3.34	พอใช้
7. ด้านระบบประกันคุณภาพ	4.00	ดี
รวมมาตรฐาน 1-7	3.69	ดี

มาตรฐานที่ 1 มาตรฐานด้านคุณภาพบัณฑิต

ผลการประเมินโดยเฉลี่ยรวมทั้งมาตรฐาน พบว่า ในระดับมหาวิทยาลัยมีผลการประเมินอยู่ในระดับดีมาก (4.87) ส่วนในระดับสำนักวิชา (ซึ่งมีบัณฑิตแล้วเพียง 5 สำนักวิชา) พบว่า สำนักวิชาเทคโนโลยีสารสนเทศมีผลการประเมินอยู่ในระดับดีมาก (4.83) สำนักวิชาศิลปศาสตร์ วิทยาศาสตร์ และอุตสาหกรรมเกษตร มีผลการประเมินอยู่ในระดับดี (4.17, 4.12 และ 3.67 ตามลำดับ) และสำนักวิชาการจัดการ มีผลการประเมินอยู่ในระดับพอใช้ (3.33)

เมื่อพิจารณาเป็นรายตัวบ่งชี้ พบว่า ตัวบ่งชี้ที่มีผลการจัดการศึกษาไม่ได้มาตรฐานต้องปรับปรุง (คะแนน 1) หรือควรปรับปรุง (คะแนน 2) ตามเกณฑ์ของ สมศ. ในแต่ละสำนักวิชา คือ

- 1.1 ร้อยละของบัณฑิตระดับปริญญาตรีที่ได้อ่านทำ ภายใต้น 1 ปี (เฉพาะสำนักวิชาอุตสาหกรรมเกษตร และ วิทยาศาสตร์)
- 1.3 ร้อยละของบัณฑิตที่ได้เงินเดือนเริ่มต้นเป็นไปตามเกณฑ์ (เฉพาะสำนักวิชาการจัดการ)
- 1.6 จำนวนวิทยานิพนธ์และงานวิชาการของนักศึกษาที่ได้รับรางวัล ในรอบ 3 ปี (ทุกสำนักวิชา ยกเว้น สำนักวิชาเทคโนโลยีสารสนเทศ และวิทยาศาสตร์)

จุดเด่น

ในทุกตัวบ่งชี้ระดับมหาวิทยาลัยถือได้ว่าเป็นจุดเด่นได้ทั้งสิ้น มีตัวบ่งชี้ 2 ตัว ที่ถือได้ว่าเป็นจุดเด่นทั้งในระดับมหาวิทยาลัยและสำนักวิชา คือ

1. นายจ้าง ผู้ประกอบการ และผู้ใช้บัณฑิตมีความพึงพอใจบัณฑิตของมหาวิทยาลัยทุกสำนักวิชาในระดับสูง
2. จำนวนนักศึกษาหรือศิษย์เก่าที่ได้รับรางวัลทางวิชาการในระดับชาติในรอบ 3 ปี มีมากกว่าเกณฑ์ที่กำหนด

จุดที่ควรพัฒนา

ในภาพรวมระดับมหาวิทยาลัย ถือได้ว่าจุดที่ควรพัฒนายังเห็นไม่ชัดเจน แต่ในระดับสำนักวิชามีจุดที่ควรพัฒนา ในบางสำนักวิชา คือ

1. สำนักวิชาศิลปศาสตร์ การจัดการ และอุตสาหกรรมเกษตร ควรสนับสนุนส่งเสริมให้นักศึกษา / ศิษย์เก่าสร้างผลงานที่มีคุณภาพจนได้รับรางวัลระดับชาติหรือนานาชาติให้มีจำนวนผลงานที่มากยิ่งขึ้น

2. ในระดับบัณฑิตศึกษามหาวิทยาลัยควรกำหนดให้เป็นหลักสูตรที่ต้องทำวิทยานิพนธ์ให้มากยิ่งขึ้น (ยกเว้น สาขาวิชาที่มุ่งผลิตบัณฑิตให้เป็นนักปฏิบัติ) รวมทั้งสนับสนุนให้นักศึกษาได้จัดทำบทความจากวิทยานิพนธ์ ตีพิมพ์เผยแพร่ให้มากยิ่งขึ้น

มาตรฐานที่ 2 ด้านงานวิจัยและงานสร้างสรรค์

ผลการประเมินโดยเฉลี่ยรวมทั้งมาตรฐาน พบว่า ในระดับมหาวิทยาลัยมีผลการประเมินอยู่ในระดับพอใช้ (2.60) ส่วนในระดับสำนักวิชา พบว่าสำนักวิชาวิทยาศาสตร์มีผลการประเมินอยู่ในระดับดี (3.60) สำนักวิชาการจัดการ มีผลการประเมินอยู่ในระดับพอใช้ (3.20) สำนักวิชาศิลปศาสตร์ อุตสาหกรรมเกษตร มีผลการประเมินอยู่ในระดับควรปรับปรุง (2.40) และสำนักวิชาเทคโนโลยีสารสนเทศ มีผลการประเมินอยู่ในระดับต้องปรับปรุง (1.60)

เมื่อพิจารณาเป็นรายตัวบ่งชี้ พบว่า ตัวบ่งชี้ที่มีผลการจัดการศึกษาไม่ได้มาตรฐานต้องปรับปรุง (คะแนน 1) ตามเกณฑ์ของ สมศ. ในแต่ละสำนักวิชา คือ

- 2.1 ร้อยละของงานวิจัยและงานสร้างสรรค์ที่ตีพิมพ์ เผยแพร่ และ/หรือนำไปใช้ประโยชน์ระดับชาติและระดับนานาชาติต่อจำนวนอาจารย์ประจำ (ยกเว้นสำนักวิชาวิทยาศาสตร์)
- 2.2 เงินสนับสนุนงานวิจัยและงานสร้างสรรค์ภายใน สถาบันต่อจำนวนอาจารย์ประจำ (เฉพาะสำนักวิชาเทคโนโลยีสารสนเทศ)
- 2.3 เงินสนับสนุนงานวิจัยและงานสร้างสรรค์ภายนอกสถาบันต่อจำนวนอาจารย์ประจำทั้งหมด (เฉพาะ สำนักวิชาอุตสาหกรรมเกษตร)
- 2.4 ร้อยละของอาจารย์ประจำที่ได้รับทุนทำวิจัยหรืองานสร้างสรรค์จากภายในสถาบันต่ออาจารย์ประจำทั้งหมด (ยกเว้นสำนักวิชาอุตสาหกรรมเกษตร)
- 2.5 ร้อยละของอาจารย์ประจำที่ได้รับทุนทำวิจัยหรืองานสร้างสรรค์จากภายนอกสถาบันต่ออาจารย์ประจำทั้งหมด (ยกเว้นสำนักวิชาการจัดการและวิทยาศาสตร์)

จุดเด่น

1. มีแนวโน้มของการทำวิจัย การได้รับเงินทุนสนับสนุนการทำวิจัยทั้งจากภายนอกและภายในเพิ่มมากขึ้น
2. มีการจัดตั้งสถาบันซึ่งเป็นยุทธศาสตร์ในการพัฒนาไปสู่การเป็น Excellent Center และส่งผลให้เกิดการวิจัยในหลายสำนักวิชา
3. มีเงินสนับสนุนงานวิจัยจากภายนอกเพิ่มสูงขึ้น โดยเฉพาะอย่างยิ่งจากสำนักวิชาการจัดการ สำนักวิชาเทคโนโลยีสารสนเทศ สำนักวิชาวิทยาศาสตร์ และสำนักวิชานิติศาสตร์



จุดควรพัฒนา

1. งานวิจัยนอกจากหน่วยงานในสำนักวิชาแล้วยังมีหน่วยงานอื่น เช่น ศูนย์บริการวิชาการ หรือหน่วยงานอื่น ๆ จึงควรรวบรวมข้อมูลให้อยู่ในฐานข้อมูลของมหาวิทยาลัยให้สมบูรณ์
2. ควรส่งเสริมและสนับสนุนงานวิจัยสถาบันในหน่วยงานสนับสนุน เพื่อใช้ในการกำหนดนโยบาย พัฒนาระบบ ปรับปรุงคุณภาพหรือประสิทธิภาพของงาน รวมทั้งนำผลงานเหล่านี้ตีพิมพ์เผยแพร่หรือแลกเปลี่ยนเรียนรู้ระหว่างหน่วยงานและสถาบัน
3. ควรตรวจสอบข้อมูลงานวิจัยที่ตีพิมพ์เผยแพร่ จากการประชุมระดับนานาชาติ/ชาติว่าได้มีการตีพิมพ์ใน Proceedings หรือไม่
4. ควรจัดทำรายละเอียดข้อมูลประกอบงานวิจัย/สร้างสรรค์ที่เผยแพร่ ในลักษณะอื่นเช่นเดียวกับผลงานที่ตีพิมพ์
5. ควรพิจารณาผลในการกระตุ้นส่งเสริมและสร้างแรงจูงใจในการนำผลงานวิจัย / วิชาการสู่การตีพิมพ์ / เผยแพร่ / ใช้ประโยชน์ให้มากขึ้น
6. ข้อมูลงานวิจัยที่ตีพิมพ์ หากจัดทำ Impact factor/ Citation เป็นฐานข้อมูลด้วยจะช่วยสะท้อนคุณภาพของงานและพัฒนาการของวิจัยในอนาคตได้ดียิ่งขึ้น
7. ยังมีร้อยละของอาจารย์ประจำที่ได้รับทุนวิจัยหรืองานสร้างสรรค์จากภายในสถาบันต่อจำนวนอาจารย์ประจำต่ำกว่าเป้าหมายที่ตั้งไว้ อย่างไรก็ตามอาจารย์ในสำนักวิชาอุตสาหกรรมเกษตรที่ได้รับทุนที่เพิ่มสูงกว่าเป้าหมาย

ข้อสังเกต

1. มีเงินสนับสนุนงานวิจัยจากภายในสถาบันเพิ่มมากขึ้น โดยเฉพาะอย่างยิ่งสำนักวิชาอุตสาหกรรมเกษตร มีจำนวนเงินที่ได้รับการสนับสนุนเพิ่มสูงขึ้นกว่าปีที่ผ่านมาถึงกว่า 4 เท่า อย่างไรก็ตามยังมีสำนักวิชาเทคโนโลยีสารสนเทศ ที่ได้รับเงินสนับสนุนงานวิจัยจากภายในสถาบันต่ำกว่าเกณฑ์ ทั้งนี้เนื่องจากได้รับการสนับสนุนงานวิจัยจากหน่วยงานภายนอก
2. มีร้อยละของอาจารย์ประจำที่ได้รับทุนวิจัยหรืองานสร้างสรรค์ จากภายในสถาบันต่อจำนวนอาจารย์ประจำจากภายนอกตามเป้าหมายที่ตั้งไว้ อย่างไรก็ตามอาจารย์ในสำนักวิชาการจัดการมีจำนวนที่เพิ่มสูงขึ้นกว่าเกณฑ์

มาตรฐานที่ 3 ด้านบริการวิชาการ

ผลการประเมินโดยเฉลี่ยรวมทั้งมาตรฐาน พบว่า ในระดับมหาวิทยาลัยมีผลการประเมินอยู่ในระดับดี (4.00) ส่วนในระดับสำนักวิชา พบว่า สำนักวิชาเทคโนโลยีสารสนเทศและวิทยาศาสตร์มีผลการประเมินอยู่ในระดับดีมาก (4.75) สำนักวิชาศิลปศาสตร์การจัดการและอุตสาหกรรมเกษตร มีผลการประเมินอยู่ในระดับดี (3.75)

เมื่อพิจารณาเป็นรายตัวบ่งชี้ พบว่า ตัวบ่งชี้ที่มีผลการจัดการศึกษาไม่ได้มาตรฐานต้องปรับปรุง (คะแนน 1) ตามเกณฑ์ของ สมศ. ในแต่ละสำนักวิชา คือ

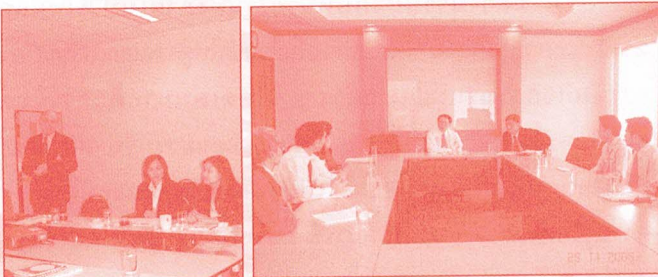
1.2 ร้อยละของอาจารย์ประจำที่เป็นที่ปรึกษาเป็นกรรมการวิทยานิพนธ์ภายนอกสถาบัน เป็นกรรมการวิชาการ วิชาชีพในระดับชาติและนานาชาติ ต่ออาจารย์ประจำ (ยกเว้นสำนักวิชาเทคโนโลยีสารสนเทศ และวิทยาศาสตร์)

จุดเด่น

1. มหาวิทยาลัยมีอาจารย์ที่มีความเชี่ยวชาญในหลากหลายสาขาวิชา ที่สามารถให้คำปรึกษาช่วยเหลือพัฒนาชุมชน รวมทั้งแผนการกิจที่จะนำรายได้มาสู่การพัฒนามหาวิทยาลัยเพิ่มขึ้น
2. มีจำนวนกิจกรรม/โครงการบริการวิชาการและวิชาชีพที่ตอบสนองความต้องการพัฒนาและเสริมสร้างความเข้มแข็งของสังคม ชุมชน ประเทศชาติ และนานาชาติต่อ อาจารย์ประจำเพิ่มสูงขึ้นเป็นประมาณ 2 เท่า ของปีที่ผ่านมา
3. ค่าใช้จ่ายและมูลค่าของสถาบันในการบริการวิชาการและวิชาชีพเพื่อสังคมต่ออาจารย์ประจำมีจำนวนเพิ่มขึ้นและสูงเป็น 4 เท่าของปีที่ผ่านมา และสูงกว่าเป้าหมายที่กำหนดไว้

จุดควรพัฒนา

1. ควรนำข้อมูลงานบริการวิชาการที่ได้ดำเนินการในหน่วยงานอื่น เช่น ศูนย์บรรณสารและสื่อการศึกษา ที่ได้ให้บริการระบบห้องสมุดแก่โรงเรียนตำรวจตระเวนชายแดน เข้าในฐานข้อมูลบริการวิชาการด้วย
2. ควรวางระบบในการเก็บข้อมูลตามตัวบ่งชี้ที่ 3.1, 3.3, และ 3.4 ลงไปถึงระดับสาขาวิชา/ หน่วยงานด้วย
3. ร้อยละของอาจารย์ที่เป็นที่ปรึกษา เป็นกรรมการวิทยานิพนธ์ภายนอกสถาบัน เป็นกรรมการวิชาการและกรรมการวิชาชีพในระดับชาติหรือระดับนานาชาติยังต่ำกว่าเป้าหมายที่วางไว้ ยกเว้นสำนักวิชาเทคโนโลยีสารสนเทศที่มีจำนวนเพิ่มมากขึ้นและสูงกว่าเป้าหมาย
4. ศูนย์บริการวิชาการมีภารกิจหลักในการให้บริการวิชาการแก่ชุมชนและมีกิจกรรม/โครงการที่เพิ่มขึ้นและมีความหลากหลายมากขึ้น อาจมีความจำเป็นต้องพิจารณาปรับระเบียบที่เกี่ยวกับการเงินให้มีความยืดหยุ่นและเอื้อต่อการดำเนินการภารกิจให้มีประสิทธิภาพมากขึ้น



5. ควรพิจารณาความต้องการของชุมชน และบูรณาการความเชี่ยวชาญ/ประสบการณ์จากคณาจารย์ในสำนักวิชาต่างๆ เพื่อลงไปพัฒนาให้เกิดความเข้มแข็งอย่างเป็นรูปธรรม

มาตรฐานที่ 4 ด้านการทำนุบำรุงศิลปและวัฒนธรรม

ผลการประเมินโดยเฉลี่ยรวมทั้งมาตรฐาน พบว่า ในระดับมหาวิทยาลัยมีผลการประเมินอยู่ในระดับควรปรับปรุง (2.50) ทั้งนี้เนื่องจากมหาวิทยาลัยแม่ฟ้าหลวงบริหารจัดการด้านการทำนุบำรุงศิลปและวัฒนธรรมแบบรวมศูนย์ ซึ่งส่งผลให้คะแนนของแต่ละสำนักวิชาเทียบเท่ากับคะแนนของระดับมหาวิทยาลัย

เมื่อพิจารณาเป็นรายตัวบ่งชี้ พบว่า ตัวบ่งชี้ที่มีผลการจัดการศึกษาไม่ได้มาตรฐานควรปรับปรุง (คะแนน 2) ตามเกณฑ์ของสมศ. คือ

4.1 ร้อยละของกิจกรรมในการอนุรักษ์พัฒนาและสร้างเสริมเอกลักษณ์ศิลปและวัฒนธรรม ต่อจำนวนนักศึกษาทั้งหมด

จุดเด่น

1. มหาวิทยาลัยมีหลักสูตรการแพทย์แผนไทยประยุกต์/บริการสุขภาพ และแผนในการสร้างโรงพยาบาล แพทย์แผนไทยประยุกต์ เพื่อรองรับการเรียนการสอน การวิจัย บริการวิชาการรวมทั้งการอนุรักษ์และพัฒนาภูมิปัญญาไทยอย่างครบวงจรในอนาคต

2. มหาวิทยาลัยมีหอจดหมายเหตุ ประวัติศาสตร์ รวมทั้งแผนในการสร้างพิพิธภัณฑ์ อารยธรรมลุ่มน้ำโขง เพื่อแสดงให้เห็นประวัติ พัฒนาการ และภูมิปัญญาดั้งเดิม เพื่อเป็นแหล่งเรียนรู้ของนักศึกษาและชุมชน

3. สำนักวิชาวิทยาศาสตร์สุขภาพ มีการปลูกฝัง การแต่งกาย และระเบียบวินัย

จุดควรพัฒนา

1. ควรพิจารณาสอดแทรก กิจกรรม/เผยแพร่ความรู้ ภูมิปัญญา ศิลปวัฒนธรรม คุณธรรมจริยธรรม ในงานต่างๆ ที่มหาวิทยาลัย/สำนักวิชาเพิ่มมากขึ้น

2. ร้อยละของค่าใช้จ่ายและมูลค่าที่ใช้ในการอนุรักษ์พัฒนา และสร้างเสริมเอกลักษณ์ ศิลปและวัฒนธรรมต่อบำเหน็จการที่สูงกว่าเป้าหมายที่กำหนดไว้ไม่มากนัก

มาตรฐานที่ 5 มาตรฐานด้านการพัฒนาสถาบันและบุคลากร

ผลการประเมินโดยเฉลี่ยรวมทั้งมาตรฐาน พบว่า ในระดับมหาวิทยาลัยมีผลการประเมินอยู่ในระดับดี (3.55) ส่วนในระดับสำนักวิชา พบว่า สำนักวิชาเทคโนโลยีสารสนเทศ อุตสาหกรรมเกษตร และวิทยาศาสตร์มีผลการประเมินอยู่ในระดับดี (3.82 3.82 และ 3.73 ตามลำดับ) สำนักวิชาศิลปศาสตร์ การจัดการ มีผลการประเมินอยู่ในระดับพอใช้ (3.18 และ 3.36)

เมื่อพิจารณาเป็นรายตัวบ่งชี้ พบว่า ตัวบ่งชี้ที่มีผลการจัดการศึกษาไม่ได้มาตรฐานต้องปรับปรุง (คะแนน 1) ตามเกณฑ์ของสมศ. ในแต่ละสำนักวิชา คือ

5.2 การพัฒนาสถาบันสู่องค์กรการเรียนรู้ โดยอาศัยผลการประเมินจากภายในและภายนอก

5.3 มีการกำหนดแผนกลยุทธ์ที่เชื่อมโยงกับยุทธศาสตร์ชาติ

5.8 ร้อยละของเงินเหลือจ่ายสุทธิต่องบดำเนินการ มีข้อ



สังเกตว่าสำนักวิชาศิลปศาสตร์ต้องมีการจัดสรรงบประมาณเพิ่มเติมในส่วนของการพัฒนาศักยภาพของคณาจารย์ทั้งในและต่างประเทศ

5.9 ร้อยละของอาจารย์ประจำที่เข้าประชุมวิชาการและ/หรือนำเสนอผลงานวิชาการทั้งในและต่างประเทศ (ยกเว้นสำนักวิชาเทคโนโลยีสารสนเทศ และวิทยาศาสตร์)

จุดเด่น

1. มีระบบการบริหารที่รวมศูนย์ ทำให้ประหยัดค่าใช้จ่าย มีการใช้เงินอย่างคุ้มค่าประสิทธิภาพการทำงาน ไม่เกิดความซ้ำซ้อน

2. บุคลากรฝ่ายสนับสนุนมีความสุขในการทำงาน สังเกตได้จากรอยยิ้ม การพูดคุยเปิดกว้าง ต้องการแสดงออกในภาระงานที่รับผิดชอบ

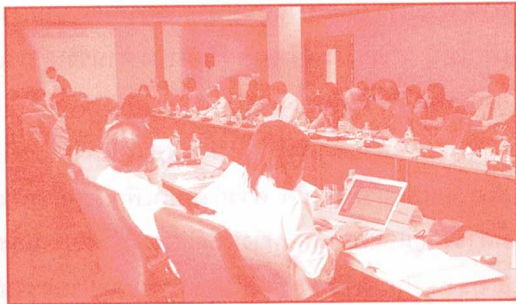
3. มีความร่วมมือกับหน่วยงานทั้งภายในประเทศและต่างประเทศอย่างชัดเจน และสานสัมพันธ์จนนำไปสู่การแลกเปลี่ยนเรียนรู้ การจัดกิจกรรมในรูปแบบต่างๆ ที่โดดเด่นมากคือการจัดตั้งสถาบันขงจื้อเป็นศูนย์กลางการเผยแพร่วัฒนธรรมจีน ตอบสนองต่อวิสัยทัศน์ที่จะให้มหาวิทยาลัยเป็นแหล่งสร้างสมและพัฒนาองค์ความรู้ในด้านต่างๆ และเกิดการพัฒนามหาวิทยาลัยในองค์รวม จุดที่ควรพัฒนา



1. ควรมีการพัฒนากระบวนการประชุมสภามหาวิทยาลัยให้ตรงตามแผนที่กำหนด เนื่องจากจำนวนผู้เข้าร่วมประชุมแต่ละครั้งไม่ถึง 80% ซึ่งต่ำกว่าเกณฑ์มาตรฐานที่ สมศ.กำหนดที่ค่าระดับคะแนน 3 อาจเป็นผลมาจากการเปลี่ยนแปลงวันประชุมตามที่กำหนด ทำให้ผู้ทรงคุณวุฒิไม่สามารถเข้าร่วมประชุมได้ ในเรื่องของการรายงานทางการเงินและการเปิดเผยข้อมูลยังไม่มี ความชัดเจนที่แสดงถึงความรับผิดชอบต่อสังคม

2. ควรมีการพัฒนากระบวนการจัดการความรู้ในองค์กร เพื่อสนับสนุนประเด็นยุทธศาสตร์ ตามแนวทางที่ สมศ.กำหนด ให้กับบุคลากรทั้งองค์กร ทั้งสายวิชาการ สายสนับสนุนและนักศึกษา

3. ควรเสริมสร้างความเข้มแข็งในระบบการสื่อสารในองค์กร โดยเฉพาะงานด้านแผนยุทธศาสตร์ (แผนพัฒนา) ของมหาวิทยาลัย ที่ต้องมีความชัดเจน และถ่ายทอด การปฏิบัติลงไปในระดับสำนัก ด้วยการกำหนดให้สำนักจัดทำแผนพัฒนาที่สอดคล้องกับแผนพัฒนาของมหาวิทยาลัย และมีการติดตาม ตรวจสอบ



สอบ โดยคณะกรรมการบริหารมหาวิทยาลัย

4. ยังไม่มีความชัดเจนในเรื่องการจัดทำแผนการใช้ทรัพยากรภายในและภายนอก ซึ่งจากการเยี่ยมชม/สัมภาษณ์พบว่า การดำเนินงานแบบรวมศูนย์ของมหาวิทยาลัย สามารถใช้เป็นข้อมูลในการเขียนรายงานประกอบตัวบ่งชี้นี้ได้ และผลการดำเนินงานน่าจะอยู่ในระดับ 3 ของเกณฑ์มาตรฐาน สมศ.ได้

5. ร้อยละของเงินเหลือจ่ายสุทธิ พบว่าข้อมูลตัวเลขไม่แสดงให้เห็นถึงประสิทธิภาพการบริหารจัดการ หรือการรวบรวมข้อมูลยังไม่มีรายละเอียดของการจัดสรรงบประมาณที่ นำมาใช้ในการคำนวณในตัวบ่งชี้นี้ได้ ซึ่งมหาวิทยาลัยต้องพิจารณาใน 3 เรื่อง ตั้งแต่การวางแผนที่ไม่สอดคล้องกับสิ่งที่ควรจะเป็น มีกิจกรรมหรือแผนงานบางแผนงานที่ไม่ทำที่เกิดจากความไม่พร้อม หรืออาจเป็นเพราะว่ามีการบริหารจัดการที่ดี ทำให้งบประมาณเหลือ เช่น เดิมเป็นงบประมาณจ้างอาจารย์พิเศษ แต่ในทางปฏิบัติจริงสามารถแสวงหาอาจารย์จากพื้นที่ใกล้เคียง ทำให้ค่าใช้จ่ายในส่วนนี้ลดลง

ข้อสังเกต

มาตรฐานด้านการพัฒนาสถาบันและบุคลากรมุ่งเน้นการบริหารและการจัดการศึกษาที่ประชาคมในและนอกสถาบันและผู้เกี่ยวข้องมีส่วนร่วม ตามหลักการบริหารจัดการที่ดี จากการตรวจเยี่ยมในระดับสำนักวิชาพบว่า โครงสร้างขององค์กรเป็นในลักษณะ Flat Organization ซึ่งเป็นโครงสร้างที่เหมาะสมกับบุคลากรที่มีจำนวนไม่มาก และทุกคนช่วยกันทำงานได้อย่างมีประสิทธิภาพ อีกทั้งมหาวิทยาลัยแม่ฟ้าหลวงเป็นมหาวิทยาลัยในกำกับที่มีการบริหารงานแบบรวมศูนย์ มีความเป็นอิสระ แต่พบว่าการทำงานในระดับศูนย์ยังไม่คล่องตัวมากนัก เนื่องจากมีหลายระเบียบที่ยังไม่เอื้อต่อการบริหารงาน

มาตรฐานที่ 6 มาตรฐานด้านหลักสูตรและการเรียนการสอน

ผลการประเมินโดยเฉลี่ยรวมทั้งมาตรฐาน พบว่า ในระดับมหาวิทยาลัยมีผลการประเมินอยู่ในระดับพอใช้ (3.34) ส่วนในระดับสำนักวิชา พบว่า สำนักวิชาศิลปศาสตร์ อุตสาหกรรมเกษตร และวิทยาศาสตร์ มีผลการประเมินอยู่ในระดับดี (3.56, 3.78, 4.11 ตามลำดับ) ในขณะที่สำนักวิชาอื่นที่เหลือผลการประเมินอยู่ในระดับพอใช้

เมื่อพิจารณาเป็นรายตัวบ่งชี้ พบว่า ตัวบ่งชี้ที่มีผลการจัดการศึกษาไม่ได้มาตรฐานต้องปรับปรุง (คะแนน 1) หรือควรปรับปรุง (คะแนน 2) ตามเกณฑ์ของ สมศ. เหมือนกันทั้งในระดับสถาบันและระดับสำนักวิชา

- 6.2 จำนวนนักศึกษาเต็มเวลาเทียบเท่าต่อจำนวนอาจารย์ประจำ (ยกเว้นสำนักวิชาศิลปศาสตร์ และวิทยาศาสตร์)
- 6.3 ร้อยละของอาจารย์ประจำที่มีวุฒิปริญญาเอกต่ออาจารย์ประจำ (ยกเว้นสำนักวิชาอุตสาหกรรมเกษตร และวิทยาศาสตร์)
- 6.4 ร้อยละของอาจารย์ประจำที่ดำรงตำแหน่งทางวิชาการ
- 6.5 การปฏิบัติตามจรรยาบรรณวิชาชีพของคณาจารย์

จุดเด่น

1. ทุกสำนักวิชาหลักสูตรที่เปิดสอนได้มาตรฐานหลักสูตรตามเกณฑ์ของกระทรวงศึกษาธิการ ทุกหลักสูตร และยังมีแผนที่จะประเมิน / เพื่อปรับปรุงหลักสูตรตามนโยบายด้วย
2. มหาวิทยาลัยกำหนดให้นักศึกษาทุกคนประเมินการสอนของอาจารย์ทุกรายวิชาที่เปิดสอน โดยถือเป็นส่วนของการพัฒนาประสิทธิภาพการจัดการเรียนการสอนของมหาวิทยาลัย และมีการดำเนินการอย่างต่อเนื่อง
3. นักศึกษาของมหาวิทยาลัยทุกคนเข้าร่วมกิจกรรม / โครงการพัฒนานักศึกษา และส่วนใหญ่จะเข้าร่วมมากกว่า 1 กิจกรรม / โครงการ

จุดที่ควรพัฒนา.....

1. เนื่องจากจำนวนนักศึกษาเต็มเวลาเทียบเท่าต่ออาจารย์ประจำ ของมหาวิทยาลัยยังมีสัดส่วนที่ไม่เป็นไปตามเกณฑ์ที่ สมศ. กำหนด ดังนั้น มหาวิทยาลัยควรจัดหาคณาจารย์เพิ่มมากขึ้นเพื่อให้ สัดส่วนดังกล่าว มีความเหมาะสมตามเกณฑ์มาตรฐานมากขึ้น (ตามแนวคิดแบบเดิม) หรือในอีกแนวคิดหนึ่ง การใช้อาจารย์พิเศษ หรือการใช้เทคโนโลยีสารสนเทศ มาช่วยสนับสนุนการเรียนการสอน ก็อาจจะเป็นแนวทาง ในการแก้ปัญหานี้ได้

2. มหาวิทยาลัยควรเร่งรัดจัดทำจรรยาบรรณวิชาชีพ คณาจารย์ และกำกับสนับสนุนให้มีการปฏิบัติตามจรรยาบรรณดังกล่าวอย่างต่อเนื่องและจริงจัง

มาตรฐานที่ 7 มาตรฐานด้านระบบการประกันคุณภาพภายใน

ผลการประเมินโดยเฉลี่ยรวมทั้งมาตรฐาน พบว่า ในระดับ มหาวิทยาลัยมีผลการประเมินอยู่ในระดับดี (4.00) ทั้งนี้เนื่องจาก มหาวิทยาลัยแม่ฟ้าหลวงบริหารจัดการด้านการประกันคุณภาพการศึกษาแบบศูนย์ ซึ่งส่งผลให้คะแนนของแต่ละสำนักวิชาเทียบเท่ากัน คะแนนของระดับมหาวิทยาลัย

จุดเด่น

1. ผู้บริหารระดับสูงให้ความสำคัญกับการประกันคุณภาพ โดยมอบให้รองอธิการบดีฝ่ายพัฒนาคุณภาพ รับผิดชอบดูแลระบบ การประกันคุณภาพโดยเฉพาะ ทำให้งานประกันคุณภาพดำเนินไป ตามแผนพัฒนาอย่างมีเป้าหมาย

2. บุคลากรทุกระดับมีความกระตือรือร้นและให้ความร่วมมือ ในการประเมินคุณภาพการศึกษาเป็นอย่างดี

จุดที่ควรพัฒนา

1. ควรเสริมสร้างการสื่อสารทำความเข้าใจในเรื่องของการ ประกันคุณภาพการศึกษา และการถ่ายทอดกลยุทธ์ไปสู่การปฏิบัติ ให้ทุกหน่วยงานมีความพร้อมในการร่วมกันกำหนดกลยุทธ์ และ กระจายกลยุทธ์ไปสู่การปฏิบัติอย่างทั่วถึงทั้งองค์กร ผู้บริหาร ของมหาวิทยาลัยอาจต้องมีมาตรการเชิงรุกในการสื่อสารนโยบายและ แผนกลยุทธ์ลงสู่ระดับล่างอย่างมีประสิทธิภาพยิ่งขึ้น รวมทั้งการ กำหนดกระบวนการติดตามและช่วยเหลือหน่วยงานอย่างใกล้ชิด

2. ควรมีการจัดทำระบบฐานข้อมูลที่ใช้ในงานประกัน คุณภาพการศึกษาระบบการบริหารจัดการระบบข้อมูลสารสนเทศ ควรให้มีประสิทธิภาพ โดยมีความเชื่อมโยงกัน และข้อมูลที่ได้ควร ถูกต้อง ทันกาล เพื่อนำไปใช้เป็นเครื่องมือสำหรับผู้บริหารใช้ใน

การตัดสินใจได้มากยิ่งขึ้น ในทุกระดับ

3. ควรเสริมสร้างและธำรงรักษาและความเข้าใจ การสื่อสาร และการมีส่วนร่วมของบุคลากรในทุกหน่วยงานและทุกระดับอย่างต่อเนื่อง ในระบบการประเมินของสมศ. ใหม่ นี้เพราะการดำเนินงานด้าน คุณภาพจะมีความเข้มข้นขึ้นในในรอบของการประเมิน

4. ควรจัดให้มีกิจกรรมที่เกี่ยวกับการประกันคุณภาพ ยกย่องคนเก่ง คนดี จัดกิจกรรมเผยแพร่เพื่อกระตุ้นส่งเสริมให้มีการ แสดงออกในเรื่องของคุณภาพ การค้นหา Best Practice ของงาน ด้านต่าง ๆ

5. ควรมีการปรับเปลี่ยนวิธีการเขียนรายงานการประเมิน ที่ต้องสื่อให้ผู้อ่านได้รู้จักและเข้าใจในบริบทของมหาวิทยาลัย รวมทั้ง มองภาพการพัฒนา กระบวนการปฏิบัติ ตลอดจนงานที่แสดงถึง ศักยภาพ มีเอกลักษณ์ ตอบสนองต่อวิสัยทัศน์และปรัชญาของ มหาวิทยาลัย

6. มหาวิทยาลัยควรมุ่งสร้างนวัตกรรมด้านการประกันคุณภาพ ด้วยการเชื่อมโยงแผนยุทธศาสตร์กับระบบการประกันคุณภาพ เพื่อให้บุคลากรได้มีเป้าหมายในการทำงานร่วมกัน และขับเคลื่อนไป สู่วิสัยทัศน์ที่ตั้งไว้ได้

7. การตั้งเป้าหมายของผลการดำเนินงานในระดับ สถาบันและระดับสำนัก ควรกำหนดเพื่อมุ่งสู่การพัฒนาจากพื้นฐาน ที่ดำรงอยู่และความมุ่งหวังสู่ปณิธาน ปรัชญา และวิสัยทัศน์ ที่มุ่ง สู่ "ความเป็นมหาวิทยาลัยที่มีคุณภาพและมาตรฐานในระดับสากล" โดยพิจารณาว่าเกณฑ์มาตรฐานที่ สมศ. กำหนดนั้นเป็นเกณฑ์ มาตรฐานขั้นต่ำในการประเมิน

ข้อสังเกต

1. มหาวิทยาลัยมีระบบและกลไกในการประกันคุณภาพ ภายใน มีการติดตามคุณภาพ และการประเมินคุณภาพภายในอย่างต่อเนื่อง บุคลากรของมหาวิทยาลัยให้ความร่วมมือและกระตือรือร้น ต่อการรับการประเมินเป็นอย่างดี แต่ยังคงขาดการสร้างความเข้าใจใน เนื้อหาและกระบวนการดำเนินงานที่จะส่งผลต่อคุณภาพในพันธกิจ ทุกด้านของมหาวิทยาลัย

2. ในตัวบ่งชี้ของประสิทธิผลของการประกันคุณภาพภายใน จะเน้นที่การนำผลที่ได้จาก การดำเนินงานมาปรับปรุงการพัฒนา คุณภาพการศึกษาอย่างต่อเนื่อง รวมทั้งการปรับปรุงกระบวนการ ปฏิบัติงานให้เกิดผลดียิ่งขึ้นตามพันธกิจหลักของอุดมศึกษา ซึ่งใน ตัวบ่งชี้นี้มหาวิทยาลัยยังไม่สามารถแสดงให้เห็นได้อย่างชัดเจนใน เรื่องของการมีส่วนร่วมของชุมชนภายนอก และการมีนวัตกรรมใน ด้านการประกันคุณภาพการศึกษาที่สาขาวิชาได้มีการพัฒนาหรือ การปฏิบัติจนเป็นเลิศ

Year Planner 2007



ดอกหอมนวล (ลำดวน) ดอกไม้ประจำมหาวิทยาลัย
ชื่อวิทยาศาสตร์ : *Molodorum fruticosum* Lour.

