

1  
2  
3  
4  
5  
6  
7  
8  
9  
10  
11  
12  
13  
14  
15  
16  
17  
18  
19  
20  
21  
22  
23  
24  
25  
26  
27  
28  
29  
30  
31  
32  
33  
34  
35  
36  
37  
38  
39  
40  
41  
42  
43  
44  
45  
46  
47  
48  
49  
50



“ไม่เคยคิด ไม่เคยฝัน ไม่ทันตั้งตัว  
ท้องฟ้ามืดมัว แผ่นดินเลื่อนลั่นสั่นไหว  
ไม่เคยพบ ไม่เคยเห็น ไม่เคยสนใจ

ซุนามิ คืออะไร รู้จักแต่ชาซิมิ  
มันมาดั่งมัจจุราช ทุ่มโดมโตรมใส่ชายหาด

มันกวาดทุกสิ่งพินาศ ซุนามิ  
ไม่เคยนึก ไม่เคยนับ สรรพศพมากมาย  
แผ่นดินร่ำไห้ แผ่นน้ำไหลเลือดเย็น

ไม่ว่าใคร ไม่ว่าชาติไหน ไม่มีข้อยกเว้น  
ธรรมชาติคือกฎเกณฑ์ มนุษย์เทียบเท่าเม็ดทราย

มันมาดั่งมัจจุราช มันโดมทุ่มใส่ชายหาด  
มันกวาดทุกสิ่งพินาศ ซุนามิ

อันดามัน สวรรค์บนโลกวิไลซ์ ต้องวิบิโยครครั้งยิ่งใหญ่  
นี่คือชะตากรรม อันดามันสวรรค์ไม่เคยเตรียมกาย

ไหลไปเดอะธารน้ำใจ ชับน้ำตาอันดามัน  
โอ้ย...โอ้ย ซุนามิ”

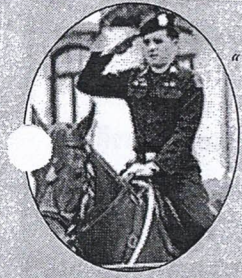


ที่นี้...  
คอยแรงแง้ม



ประชาสัมพันธ์ มฟล. หัวใจคือบริการ

ข่าวสารสำหรับพนักงานและเจ้าหน้าที่มหาวิทยาลัยแม่ฟ้าหลวง ปีที่ 4 ฉบับวันที่ 16-31 ธันวาคม 2547



“คุณพุ่ม เจนเซน” แก้วตา ดองใจจู่จากไป

มหันตภัยร้าย...คราชีวิต  
พราวแฉ้อ...พาไป

กระซิบหัวใจ  
อาลัยดับสูญ

เหตุการณ์วิปโยคคลื่นยักษ์ตาโถมซัดกระหน่ำหลายประเทศในเอเชียใต้ รวมถึงจังหวัดชายฝั่งทะเลอันดามันภาคใต้ของไทย ยังผลเสียหายทางเศรษฐกิจอย่างใหญ่หลวง และมีอาจประเมินค่าความสูญเสียอันบาดลึกในใจที่ยากเยียวยาแก้ไขได้ในเร็ววัน เนื่องจากมีผู้ประสบชะตากรรม เสียชีวิตจากภัยพิบัติทางทะเลครั้งนี้จำนวนมาก

สำหรับคนไทยแล้ว ความเสียหายครั้งนี้ใหญ่หลวงนัก ทั้งทุกภูมิภาคต่างเศร้าโศกเสียใจกับเพื่อนพี่น้องผองเลือดไทยผู้ระทมทุกข์ มีหน้าซ้ำเรายังสูญเสีย “คุณพุ่ม เจนเซน” พระโอรสในทูลกระหม่อมหญิงอุบลรัตนราชกัญญา สิริวัฒนาพรรณวดี ผู้เป็นดั่งแก้วตา ดวงใจของทูลกระหม่อมหญิงฯ ของคนไทย

คุณพุ่ม เจนเซน เป็นโอรสองค์กลางและเป็นโอรสองค์เดียวในจำนวนโอรสธิดา 3 องค์ของทูลกระหม่อมหญิงอุบลรัตนราชกัญญา สิริวัฒนาพรรณวดี เกิดที่สหรัฐอเมริกาเมื่อวันที่ 16 สิงหาคม 2526 ปัจจุบันอายุ 21ปี 4 เดือน จบการศึกษาเกรด 10 สเปนเซียลคลาส ที่แคลิฟอร์เนียและตามเสด็จพระมารดาอยู่ใน ประเทศไทยได้ 4 ปีแล้ว โดยเข้าศึกษาต่อที่โรงเรียนสาธิตเกษตรอินเด...ในชั้นเนลโพรแกรม และโพรแกรมวิทยาศาสตร์การกีฬา ที่มหาวิทยาลัยเกษตรศาสตร์ ซึ่งตลอดเวลาที่อยู่ในประเทศไทย คุณพุ่ม ได้ร่วมทำกิจกรรมต่างๆ ที่เป็นสาธารณประโยชน์มากมาย โดยเฉพาะอย่างยิ่งคุณพุ่มมีความรักชาติ และภาคภูมิใจกับการเป็นคนไทยอย่างยิ่งจึงได้ประพฤติปฏิบัติตนเฉกเช่นชายไทยที่ดีพึงกระทำ ทั้งการบรรพชาเป็นสามเณร การสมัครเข้าตรวจจับการเกณฑ์ทหารเหมือนชายไทยคนอื่นๆ และยังเป็นอาสาสมัครกองอาสารักษาดินแดน ดิถยคว่าที่นายหมวดตรี นอกจากนั้นคุณพุ่มยังมีความสามารถพิเศษสามารถยิงรู้ปฏิทิน 150 ปีได้อย่างแม่นยำโดยไม่ต้องดูตำรา

มหาวิทยาลัยแม่ฟ้าหลวง ขอร่วมไว้อาลัยต่อการจากไปของ “คุณพุ่ม เจนเซน” พระโอรสในทูลกระหม่อมหญิงอุบลรัตนราชกัญญา สิริวัฒนาพรรณวดี ผู้เป็นดั่งแก้วตาดวงใจของทูลกระหม่อมหญิงฯ และของคนไทยทุกคน

ข้อมูลจาก หนังสือพิมพ์มติชน

## สารอวยพรปีใหม่ จาก รศ.ดร.วันชัย ศิริชนะ อธิการบดีมหาวิทยาลัยแม่ฟ้าหลวง

โลกในยุคปัจจุบันได้มีการเปลี่ยนแปลงไปตามสภาพแวดล้อม และตามเหตุปัจจัยที่มีความหลากหลาย และส่งผลกระทบต่อวิถีการดำเนินชีวิตของมนุษย์ทั้งทางตรงและทางอ้อม ความเจริญก้าวหน้าทางเทคโนโลยีและการสื่อสาร ที่หลากหลายนำพาโลกไปสู่ยุคแห่งการแข่งขันและการพัฒนาอย่างไม่หยุดยั้ง จึงจำเป็นอย่างยิ่งที่จะต้องรู้เท่าทันสภาวะการเปลี่ยนแปลงที่เกิดขึ้น

การสร้างเสริมความรู้ความเข้าใจที่ถูกต้องถือเป็นภารกิจสำคัญของสถาบันการศึกษาทุกระดับเพื่อสร้างความเข้มแข็ง ทางปัญญาและสามารถดำรงตนอยู่ในสังคมที่เปลี่ยนแปลงอยู่ตลอดเวลา บุคลากรทางการศึกษาซึ่งเป็นกำลังสำคัญในการพัฒนาประเทศต้องตื่นตัวอยู่เสมอและพร้อมที่จะพัฒนาตนเองให้ทัน และนำเอาความรู้มาประยุกต์ใช้ให้เกิดประโยชน์ต่อมวลมนุษยชาติได้อย่างยั่งยืน

เนื่องในวาระดิถีขึ้นปีพุทธศักราชใหม่ 2548 ที่เวียนมาถึงนี้ ผมขออาราธนาคุณพระศรีรัตนตรัย และสิ่งศักดิ์สิทธิ์ทั้งหลายในสากลพิภพ ได้โปรดดลบันดาลประทานพรให้ทุกท่านจงประสบแต่ความสุขสิริสวัสดิ์พิพัฒนามงคลสมบุญพูนผล ในในสิ่งอันพึงปรารถนาทุกประการ

### ข่าวประชาสัมพันธ์

เชิญชวนเข้าใช้บริการหน่วยพัฒนาการเรียนการสอน (Teaching Development Center)

หน่วยพัฒนาการเรียนการสอน ได้เปิดให้บริการให้คำปรึกษาและการวิจัยทางการเรียนการสอนในสาขาวิชาต่างๆ และให้บริการห้องการเรียนรู้ด้วยตนเอง (Self - Access Room) เพื่อให้คณาจารย์ พนักงาน และนักศึกษา สามารถที่จะเข้ามาใช้บริการและใช้ซอฟต์แวร์มีเดียเพื่อพัฒนาความสามารถทักษะทางการสอนและทักษะทางการเรียน ที่ห้อง 204-207 ห้อง 401-402 อาคาร S1 เปิดให้บริการวันจันทร์ - วันศุกร์ ตั้งแต่เวลา 08.00 - 17.00 น. หรือตามนัดหมาย หากใครสนใจก็สามารถเข้าไปใช้บริการตามวันและเวลาดังกล่าวได้ เสนอแนะสนใจจะสอบถามข้อมูลเพิ่มเติม โทร 0-5391-6196, 0-5391-6197 และ 0-5391-6193

## มาเยี่ยม - มาเยือน

วัน เดือน ปี	คณะเยี่ยมชม	ห้อง
พฤ6 ม.ค. 2548 เวลา 11.00 - 12.00 น.	วิทยาลัยเชียงราย จำนวน 8 คน เข้าเยี่ยมชม และศึกษาดูงาน	
จ10 ม.ค. 2548 เวลา 10.30 - 12.00 น.	คณะบัญชี จุฬาลงกรณ์มหาวิทยาลัย จำนวน 16 คน	
พฤ13 ม.ค. 2548 เวลา 13.00 - 14.00 น.	โรงเรียนไทยรัฐวิทยา จ.น่าน จำนวน 130 คน	

มหาวิทยาลัยแม่ฟ้าหลวง  
ขอร่วมไว้อาลัยให้แก่ คุณพุ่ม เจนเซน  
และผู้เสียชีวิตทุกท่าน  
...จากเหตุการณ์ธรณีพิบัติ

## เก็บมาฝาก

### ทำอย่างไรให้ไกลหวัด

ช่วงนี้อากาศเริ่มเย็น ๆ ขึ้นมาแล้ว หลาย ๆ คนก็เริ่มจะมีอาการไอ จาม คัดจมูก น้ำมูกไหล ใช้ไหม้คะ บางคนก็แค่แพ้อากาศที่เริ่มจะเปลี่ยนแปลงไป บางคนโชคร้ายก็กลายเป็นไข้หวัดเอาเสียเลย แต่ถ้าใครยังไม่มียาอาการพวกนี้ ก็อย่ากระหายมียมย่องว่าตัวเองแข็งแรงนะคะ ทางที่ดีมาหาวิธีป้องกันกันเอาไว้ดีกว่า ไม่ยากค่ะ ก็แค่ 5 ขั้นตอน จะมีอะไรบ้างนั้น ไปดูกันเลยคะ

- ล้างมือบ่อย ๆ ในแต่ละวัน เพราะไม่ว่าเราไปเที่ยวหยิบจับอะไรมาบ้าง แล้วเราก็กินหรือนั้นแหละ หยิบอาหารเข้าปาก ใช้มือเช็ดหน้า แล้วเช็ดโรคต่าง ๆ ก็เข้าไปด้วย
- ใช้วิธีการไหว้ทักทายกันแทนการจับไม้จับมือ ดูแล้วอ่อนนุ่ม ปลอดภัย ไร้เชื้อโรคจากคน
- ถ้ากลัวมากก็ฉีดวัคซีนป้องกันไข้หวัดเสียเลย
- ใช้สเปรย์พ่นจมูก เวลาขึ้นเครื่องบิน หรือขึ้นรถโดยสารปรับอากาศ ก็เพราะอากาศบนที่แบบนั้นแหละ ที่เป็นเซตก็เชื้อโรคได้เป็นอย่างดี
- หยุดการไปช้อปปิ้งในห้างสรรพสินค้าช่วงที่ร่างกายอ่อนแอ เพราะจะทำให้ติดเชื้อกลับมาได้ง่าย

### คนไข้หนาวไปรดฟุ้งทางนี้

สำหรับคนที่ไข้หนาวนั้น อาจแสดงให้เห็นถึงสุขภาพที่อ่อนแอ จึงมีอาการอ่อนเพลีย หรือมีปัญหาการไหลเวียนของเลือด เราจะสังเกตได้ว่าผู้สูงอายุหรือผู้ป่วยที่ลุกจากที่นอนไม่ได้ มักจะไข้หนาวเพื่อแก้ไขอาการดังกล่าว จึงมีคำแนะนำสำหรับคนไข้หนาวดังนี้

1. หากอยู่ในที่ที่อากาศหนาว ควรสวมหมวก จะช่วยให้หายหนาวได้ เนื่องจากร่างกายจะสูญเสียความร้อนไปทางศีรษะ ถ้ารู้สึกหนาวเวลากลางคืนให้สวมหมวกนอน รวมทั้งสวมถุงเท้าให้หนา ๆ
2. ใช้ผ้าพันคอปกป้องกันคอไว้ โดยเฉพาะเมื่อถูกลมหนาว
3. ไม่ควรสูบบุหรี่ เพราะจะทำให้หลอดเลือดหดตัวและเลือดไหลเวียนไม่ดี

ส่วนการดูแลรักษาตัวเองด้วยอาหารนั้น เชื่อกันว่าการกินอาหารที่อุดมด้วยแมกนีเซียม ข้าวกล้อง ข้าวโพด ผักโขม และกล้วย สามารถกระตุ้นการทำงานของหัวใจ การไหลเวียนของเลือด และระบบประสาท โปแทสเซียมเป็นแร่ธาตุอีกชนิดหนึ่งที่ช่วยการทำงานของระบบประสาท มีมากในผลไม้สด เช่น กล้วย องุ่น รวมทั้งผักสด เมล็ดธัญพืช และผลไม้แห้ง การออกกำลังกายก็ช่วยได้ เช่น วิ่งเป็นประจำ ถ้ามีอาการมือเท้าเย็น การอาบน้ำอุ่นจะช่วยให้เลือดมาเลี้ยงที่ผิวหนังมากขึ้น ส่วนการใช้สมุนไพร เพื่อบรรเทาอาการนี้ สามารถทำได้โดยต้มตะไคร้สดหรือขิงสด ต้มตอนกำลังอุ่น ๆ งดดื่มน้ำเย็น

อย่าปล่อยให้อาการไข้หนาวหนักหนาสาหัสจนทำให้ขาดชีวิตชีวาในการดำเนินชีวิตนะคะ เพราะความจริงแล้วยังมีวิธีการบำบัดรักษาตัวเองด้วยวิถีธรรมชาติอีกมากมาย แต่ต้องเริ่มต้นด้วย “การปฏิบัติเท่านั้นเองคะ”

## ข่าวประชาสัมพันธ์

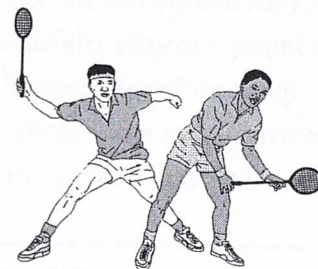
แบดมินตัน ชิงถ้วยพระราชทานสมเด็จพระเทพรัตนราชสุดาฯ สยามบรมราชกุมารี

เนื่องในวโรกาสอันเป็นมหามงคลที่สมเด็จพระเทพรัตนราชสุดาฯ สยามบรมราชกุมารี ทรงเจริญพระชนมายุครบ 50 พรรษา วันที่ 2 เมษายน 2548 มหาวิทยาลัยแม่ฟ้าหลวง สำนักในพระมหากษัตริย์คุณที่ทรงพระราชทานความเมตตาแก่ พสกนิกรชาวไทยรวมทั้ง มหาวิทยาลัยแม่ฟ้าหลวงซึ่งได้อัญเชิญพระราชสมัญญานามของสมเด็จพระศรีนครินทราบรมราชชนนี มาเป็นชื่อของมหาวิทยาลัยเป็นอนุสรณ์การ

ฉะนั้น ในวโรกาสอันเป็นมหามงคลยิ่งนี้ มหาวิทยาลัยแม่ฟ้าหลวงร่วมกับสมาคมแบดมินตันแห่งประเทศไทย ในพระบรมราชูปถัมภ์ จึงจะจัดการแข่งขันแบดมินตันชิงถ้วยพระราชทานสมเด็จพระเทพรัตนราชสุดาฯ สยามบรมราชกุมารี และเป็นการแข่งขันสำหรับเก็บคะแนนสะสม เพื่อจัดลำดับคะแนนสะสมแบดมินตันประเทศไทย ในการแข่งขัน “แบดมินตันเฉลิมพระเกียรติ 50 พรรษา สมเด็จพระเทพรัตนราชสุดาฯ สยามบรมราชกุมารี” ระหว่างวันที่ 23 - 30 พฤษภาคม 2548 ณ อาคารกีฬาเฉลิมพระเกียรติ 72 พรรษา บรมราชินีนาถ มหาวิทยาลัยแม่ฟ้าหลวง อำเภอเมือง จังหวัดเชียงราย โดยจะจัดให้มีการแข่งขัน 20 ประเภท คือ

- |                                     |                                      |
|-------------------------------------|--------------------------------------|
| - ประเภทชายเดี่ยว อายุไม่เกิน 15 ปี | - ประเภทหญิงเดี่ยว อายุไม่เกิน 15 ปี |
| - ประเภทชายเดี่ยว อายุไม่เกิน 18 ปี | - ประเภทหญิงเดี่ยว อายุไม่เกิน 18 ปี |
| - ประเภทชายเดี่ยว ทั่วไปจำกัดมือ    | - ประเภทหญิงเดี่ยว ทั่วไปจำกัดมือ    |
| - ประเภทชายเดี่ยว ทั่วไปไม่จำกัดมือ | - ประเภทหญิงเดี่ยว ทั่วไปไม่จำกัดมือ |
| - ประเภทชายคู่ อายุไม่เกิน 15 ปี    | - ประเภทหญิงคู่ อายุไม่เกิน 15 ปี    |
| - ประเภทชายคู่ อายุไม่เกิน 18 ปี    | - ประเภทหญิงคู่ อายุไม่เกิน 18 ปี    |
| - ประเภทชายคู่ ทั่วไปจำกัดมือ       | - ประเภทหญิงคู่ ทั่วไปจำกัดมือ       |
| - ประเภทชายคู่ ทั่วไปไม่จำกัดมือ    | - ประเภทหญิงคู่ ทั่วไปไม่จำกัดมือ    |
| - ประเภทคู่ผสม อายุไม่เกิน 15 ปี    | - ประเภทคู่ผสม อายุไม่เกิน 15 ปี     |
| - ประเภทคู่ผสม ทั่วไปจำกัดมือ       | - ประเภทคู่ผสม ทั่วไปไม่จำกัดมือ     |

ผู้สนใจสามารถติดต่อสอบถามรายละเอียดเพิ่มเติมได้ที่ ส่วนพัฒนานักศึกษา มหาวิทยาลัยแม่ฟ้าหลวง โทรศัพท์ 0-5391-6383 โทรสาร 0-5391-6380



## ข่าวประชาสัมพันธ์

ผู้คน แผ่นดิน และผืนน้ำในอนุภูมิภาคลุ่มน้ำโขง

ในวันศุกร์ 28 มกราคม มหาวิทยาลัยแม่ฟ้าหลวง ได้จัดให้มีการประชุมสัมมนาร่วมกับมูลนิธิโตโยต้าและมูลนิธิโครงการตำราสังคมศาสตร์และมนุษยศาสตร์ จัดการสัมมนาวิชาการเรื่อง “ผู้คน แผ่นดิน และผืนน้ำในอนุภูมิภาคลุ่มน้ำโขง” ด้วยเหตุที่ว่าในปัจจุบันองค์ความรู้เกี่ยวกับประเทศเพื่อนบ้านในด้านต่างๆ ทั้งด้านการเมือง สังคม เศรษฐกิจ สิ่งแวดล้อม ศิลปวัฒนธรรม ตลอดจนอารยธรรมสถานที่มียุ่โดดเด่นในภูมิภาคนี้ นั้น ยังจำกัดอยู่ในขอบเขตแคบๆ เฉพาะในวงวิชาการเท่านั้น ซึ่งการกระตุ้นให้ทุกฝ่ายเกิดความตื่นตัวและติดตามความเคลื่อนไหวทางวิชาการ รวมทั้งการผลักดันให้เกิดการนำความรู้ไปปรับกระบวนการทัศน์ใหม่ ให้เอื้อประโยชน์ต่อการสร้างความสัมพันธ์อันดีระหว่างประเทศไทยและประเทศเพื่อนบ้านนั้น จะนำไปสู่การปรับเปลี่ยนทัศนคติ ทำที่และความรู้สึกของคนไทย ต่อประชาชนของประเทศเพื่อนบ้านอย่างมีเหตุผลและสร้างสรรค์มากขึ้น จนนำไปสู่ความร่วมมือในการพัฒนาในภูมิภาคนี้

การสัมมนาในครั้งนี้ เป็นกิจกรรมที่เกิดจากความร่วมมือของทั้งสองมูลนิธิและมหาวิทยาลัยแม่ฟ้าหลวง ในการส่งเสริมและสนับสนุนการศึกษา การวิจัยเกี่ยวกับประเทศเพื่อนบ้าน เพื่อขยายพรมแดนความรู้และสร้างกระบวนการทัศน์ใหม่ทางการศึกษาแก่คนไทย และเพื่อสร้างสรรค์สังคมไทยให้เป็นสังคมอุดมปัญญา

## ซันน้ำตาชาวใต้

รองศาสตราจารย์ ดร.วันชัย ศิริชนะ อธิการบดีมหาวิทยาลัยแม่ฟ้าหลวง เปิดเผยว่าขณะนี้มหาวิทยาลัยได้ดำเนินการต่างๆ เพื่อช่วยเหลือพี่น้องทั้งชาวไทยและต่างประเทศ ที่ประสบเหตุแผ่นดินไหวใน 6 จังหวัดภาคใต้ บริเวณชายฝั่งทะเลอันดามัน คือ ภูเก็ต พังงา ตรัง สตูล กระบี่ และระนอง ที่ถูกคลื่นยักษ์ซุนามิ ซึ่งเป็นผลมาจากการเกิดแผ่นดินไหวที่เกาะสุมาตรา ประเทศอินโดนีเซีย เมื่อเช้าวันที่อาทิตย์ที่ 26 ธันวาคม 2547 โดยได้จัดให้มหาวิทยาลัยเป็นศูนย์ประสานงานรับความช่วยเหลือซันน้ำตาชาวใต้ รับบริจาคทั้งเงินช่วยเหลือและสิ่งของที่จำเป็นเพื่อจัดส่งให้แก่ผู้ประสบภัย และได้จัดทุนการศึกษาให้แก่นักศึกษาที่ครอบครัวประสบภัยและเกิดวิกฤตทางเศรษฐกิจ เพื่อให้สามารถศึกษาจนสำเร็จการศึกษา

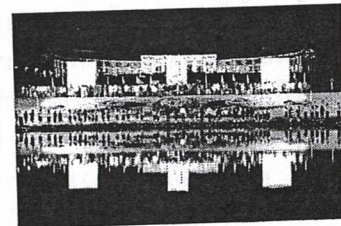
ผู้ประสงค์บริจาคปัจจัยและเครื่องอุปโภคบริโภค ติดต่อได้ที่ ศูนย์ประสานงานรับความช่วยเหลือซันน้ำตาชาวใต้ ณ ส่วนประชาสัมพันธ์ มหาวิทยาลัยแม่ฟ้าหลวง โทรศัพท์ 0-5391-7034, 0-5391-7037 และ 0-5391-7005 โทรสาร 0-5391-7049

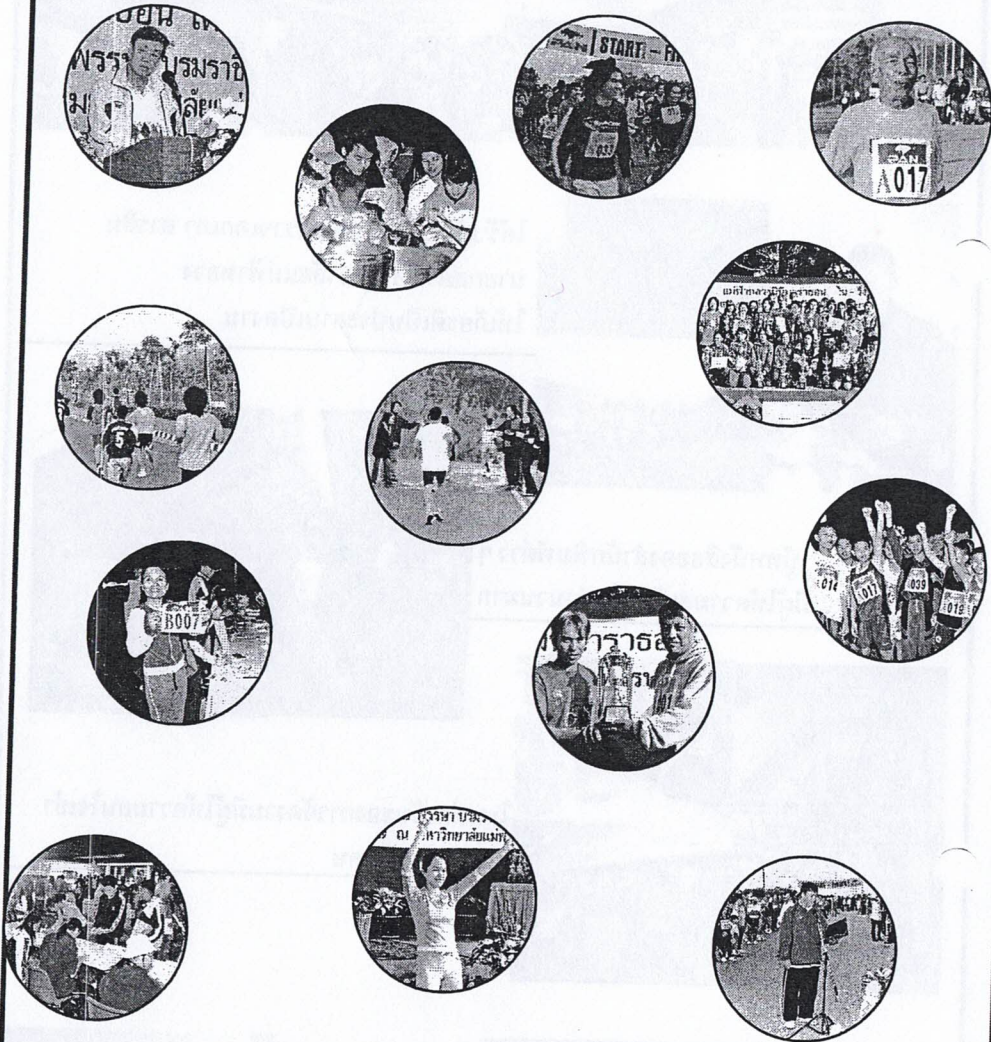
## เก็บมาฝาก

Miracle Winter Night



พิธีจุดเทียนชัยถวายพระพร 5 ธันวาคม 2547





มหาวิทยาลัยแม่ฟ้าหลวงได้จัดงาน “แม่ฟ้าหลวงมินิมาราธอนเดิน-วิ่ง เฉลิมพระเกียรติ 72 พรรษา บรมราชินีนาถ” เมื่อวันเสาร์ที่ 18 ธันวาคม ที่ผ่านมา ซึ่งบรรยากาศภายในงานเต็มไปด้วยความคึกคักจากผู้ที่มาร่วมงานในครั้งนี้ โดยมีผู้ที่เข้าเส้นชัย 3 อันดับ ของแต่ละประเภทได้รับถ้วยรางวัล เหรียญที่ระลึกและใบประกาศนียบัตร และผู้เข้าร่วมทุกท่านได้รับประกาศนียบัตรกันทุก ๆ คน

ด้วยคณะรัฐมนตรีได้กำหนดให้มีการจัดประชุมคณะรัฐมนตรีอย่างเป็นทางการนอกสถานที่ (กรม.สัจจร) ขึ้น ในพื้นที่จังหวัดเชียงราย ในวันอังคารที่ 11 มกราคม 2548 นั้น บัดนี้ ฯพณฯ นายกรัฐมนตรี พ.ต.ท.ดร.ทักษิณ ชินวัตร ได้มีบัญชาให้ใช้สถานที่ภายในมหาวิทยาลัยแม่ฟ้าหลวง เป็นสถานที่ในการจัดการประชุมในครั้งนี้

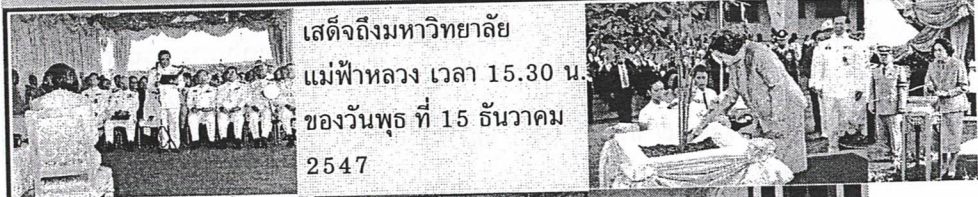
และเพื่อเตรียมความพร้อมในการจัดประชุมคณะรัฐมนตรีสัจจรในครั้งนี้ เมื่อวันที่ 4 ตุลาคม 47 นายลอยเลื่อน บุณาค รองเลขาธิการนายกรัฐมนตรีฝ่ายบริหาร พร้อมคณะได้เดินทางมาตรวจสถานที่ ณ มหาวิทยาลัยแม่ฟ้าหลวง จังหวัดเชียงราย และประชุมสรุปผลร่วมกับหน่วยงานที่เกี่ยวข้องของจังหวัด เพื่อดำเนินการในส่วนที่เกี่ยวข้องต่อไป

ท้ายที่สุดนี้ ทางอธิการบดีมหาวิทยาลัยแม่ฟ้าหลวง รองศาสตราจารย์ ดร. วันชัย ศิริชนะ เปิดเผยว่า การประชุมคณะรัฐมนตรีอย่างเป็นทางการนอกสถานที่ ณ มหาวิทยาลัยแม่ฟ้าหลวง ในช่วงต้นปีหน้า นับว่าเป็นครั้งแรกของการประชุม กรม. สัจจร ณ จังหวัดเชียงราย อันจะนำมาซึ่งประโยชน์มากมายมหาศาล สำหรับประชาชนในเขตภาคเหนือตอนบน ทั้งในแง่ของการส่งเสริมความเจริญเติบโตทางเศรษฐกิจ และการพัฒนาสังคมในด้านต่าง ๆ



รอบรั้ว มฟล.

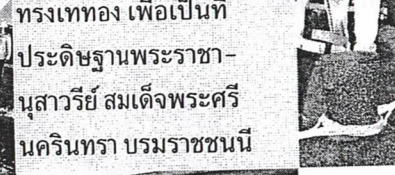
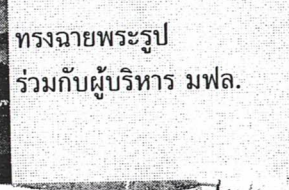
“พิธีเททอง พระราชานุสาวรีย์ สมเด็จพระศรีนครินทราบรมราชชนนี”



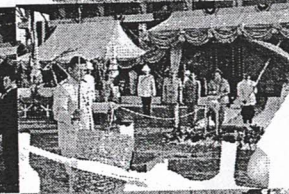
เสด็จถึงมหาวิทยาลัย  
แม่ฟ้าหลวง เวลา 15.30 น.  
ของวันพุธ ที่ 15 ธันวาคม  
2547



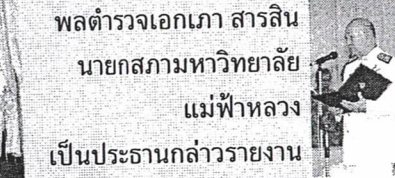
ทรงฉายพระรูป  
ร่วมกับผู้บริหาร มฟล.



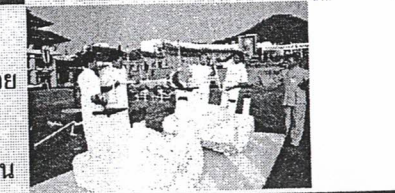
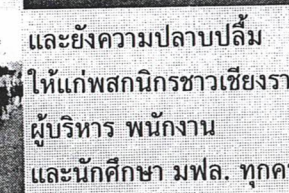
ทรงเททอง เพื่อเป็นที่  
ประดิษฐานพระราชา-  
นุสาวรีย์ สมเด็จพระศรี  
นครินทราบรมราชชนนี



การเสด็จมาในครั้งนี้  
นับเป็นพระมหากรุณาธิคุณ



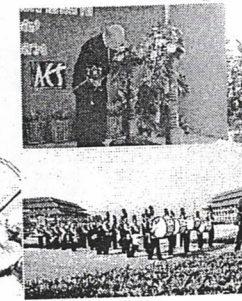
พลตำรวจเอกเอก สारสิน  
นายกสภามหาวิทยาลัย  
แม่ฟ้าหลวง  
เป็นประธานกล่าวรายงาน



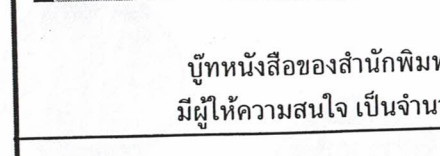
และยังความปลาบปลื้ม  
ให้แก่พสกนิกรชาวเชียงราย  
ผู้บริหาร พนักงาน  
และนักศึกษา มฟล. ทุกคน

รอบรั้ว มฟล.

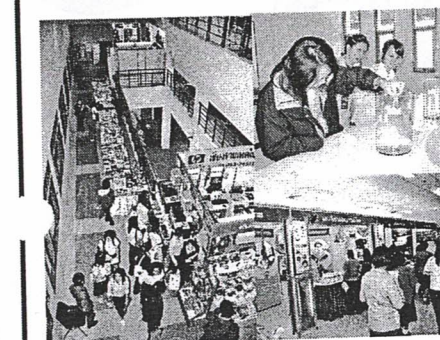
“นิทรรศการแม่ฟ้าหลวงนิทรรศ’ 47”



ได้รับเกียรติจาก พลตำรวจเอกเอก สारสิน  
นายกสภามหาวิทยาลัยแม่ฟ้าหลวง  
ให้เกียรติเป็นประธานเปิดงาน



บู๊ทหนังสือของสำนักพิมพ์ต่าง ๆ  
มีผู้ให้ความสนใจ เป็นจำนวนมาก



ในแต่ละวันของการจัดงานมีผู้ให้ความสนใจเข้า  
ดูงานกว่าหมื่นคน

