



# การสูญเสีย และการฟื้นฟู ป่าไม้ใน จังหวัดน่าน



## จังหวัดน่าน



- มีพื้นที่ 7,601,880.49 ไร่
- เป็นพื้นที่ป่า 85%
- ถูกบุกรุกโดยการปลูกพืชไร่ 27%
- ถูกบุกรุกโดยไร่ข้าวโพด 14%

## อำเภอบ่อเกลือ



- มีพื้นที่ 539,673.79 ไร่
- เป็นพื้นที่ป่า 88%
- ป่าไม้ 97% อยู่ในลุ่มน้ำชั้น 1 และ 2
- ประชากร 15,327 คน 39 หมู่บ้าน
- อาศัยอยู่ในเขตป่าสงวน และป่าอนุรักษ์

## อำเภอเฉลิมพระเกียรติ



- มีพื้นที่ 383,064.78 ไร่
- เป็นพื้นที่ป่า 95%
- ป่าไม้ 98% อยู่ในลุ่มน้ำชั้น 1 และ 2
- ประชากร 9,768 คน 22 หมู่บ้าน
- อาศัยอยู่ในเขตป่าสงวน และป่าอนุรักษ์

## ที่มาและความสำคัญ

น่านเป็นต้นกำเนิดของแม่น้ำสำคัญและมีบทบาทต่อความมั่นคงทางนิเวศของลุ่มน้ำในภาคเหนือและภาคกลาง

**ปัญหา** การสูญเสียป่าไม้ในจังหวัดน่าน ขนาดพื้นที่ 1.73 ล้านไร่ จึงเป็นปัญหาสำคัญที่จำเป็นต้องได้รับการแก้ไขเร่งด่วน

## วัตถุประสงค์การศึกษา

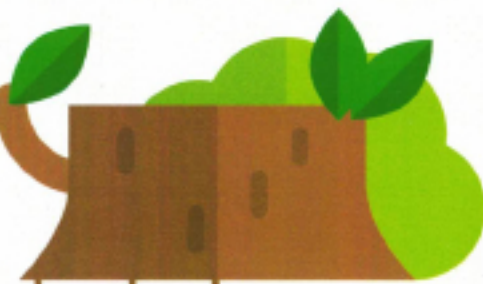
- 1.** เพื่อค้นหาสาเหตุของการสูญเสียป่าไม้ในพื้นที่จังหวัดน่าน
- 2.** เพื่อศึกษาปัจจัยที่มีผลต่อความสำเร็จของโครงการฟื้นฟูป่าไม้ที่ดำเนินการโดยหน่วยงานภาครัฐ ภาคเอกชน และ ประชาสังคม
- 3.** เพื่อประเมินความสามารถในการถ่ายโอนของบทเรียนที่ได้วิจัยสำหรับสนับสนุนการปลูกป่า และการฟื้นฟูป่าที่ยั่งยืนสำหรับพื้นที่ภาคเหนือของประเทศไทย



# สาเหตุ การสูญเสียป่า



## 1. ทางเลือกในการประกอบอาชีพมีจำกัด



พื้นที่เป็นภูเขาและป่าไม้  
มีพื้นที่เพาะปลูกไม่เพียงพอ  
หมู่บ้าน 375 แห่ง หรือ 42%  
ของจังหวัดน่านตั้งอยู่ในเขต  
ป่าสงวนและป่าอนุรักษ์

การใช้ประโยชน์จากป่าคิดเงินไขข้อกฎหมาย  
การบังคับใช้กฎหมายกับการปลูกพืชไร่ใน  
พื้นที่ป่าทำได้ยาก

## 2. การส่งเสริมการปลูกข้าวโพดเลี้ยงสัตว์



ใช้เวลาสั้น ใช้น้ำน้อย  
ปลูกบนที่สูงได้

การให้สินเชื่อและ  
ประกันราคาจากภาครัฐ

การจัดหาปัจจัยการผลิต  
และการรับซื้อจากนายทุน

# ทางเลือก ทางรอดของป่าน่าน

## ผลสรุปและข้อเสนอแนะจากการศึกษา



การฟื้นฟูป่าไม้ที่ยั่งยืน มีเป้าหมายเพื่อหยุดยั้งการบุกรุกป่า และสร้างป่า  
ให้เป็นแหล่งอาชีพ โดยมีองค์ประกอบสำคัญจากการศึกษาโครงการฟื้นฟูต่าง ๆ ดังนี้  
แนวทางที่ 1 พัฒนาแหล่งน้ำเพื่อเพิ่มผลผลิตและลดการใช้พื้นที่ในการเพาะปลูกพืชไร่  
**กรณีศึกษาโครงการปิดทองหลังพระ และโมเดลนาแลกร้าของคุ่มน้ำมิด**  
แนวทางที่ 2 หากทุนสนับสนุนให้เกษตรกรช่วงเปลี่ยนผ่านเพื่อชดเชยรายได้  
จากการลดพื้นที่ทางการเกษตร  
**กรณีศึกษาโครงการสามหมวก ใส่รองเท้าให้ภูเขาหัวโล้น ของวิทยาลัยชุมชนน่าน**  
แนวทางที่ 3 พัฒนารายได้จากป่าเศรษฐกิจในรูปแบบวนเกษตร  
**กรณีศึกษา โครงการกาแฟอินทรีย์รักษาป่า (กาแฟมีนา) จังหวัดเชียงราย**  
แนวทางที่ 4 พัฒนาศึกษาการดูแลรักษาและใช้ประโยชน์จากป่าโดยชุมชน  
**กรณีศึกษาป่าชุมชนศรีน่าน - ดาแวน และป่าชุมชนบ้านน้ำมิด**

นอกจากนี้ยังมีมาตรการสนับสนุนที่ควรดำเนินการเพื่อลดแรงกดดันทางเศรษฐกิจ  
และสร้างทางเลือกให้คนรุ่นใหม่ ได้แก่  
แนวทางที่ 5 พัฒนาอาชีพเพื่อเพิ่มแหล่งรายได้นอกภาคการเกษตร เช่น การท่องเที่ยวเชิงนิเวศ  
แนวทางที่ 6 พัฒนาโอกาสและการเข้าถึงการศึกษา และสาธารณสุขในพื้นที่ห่างไกล  
แนวทางที่ 7 พัฒนากลไกการจ่ายผลตอบแทนบริการเชิงนิเวศของป่าไม้  
โดยคนปลายน้ำร่วมสมทบทุนให้ชุมชนต้นน้ำดูแลรักษาป่า

มพด. ประสาน 4 พลังเพื่อป่าน่านยั่งยืน



สร้างอาชีพใหม่ให้ชุมชนและอนาคตให้ลูกหลาน

- พัฒนาอาชีพตามความเหมาะสม  
ของพื้นฐานชุมชนและสภาพพื้นที่
- เอกชนมีส่วนร่วมในการสร้างอาชีพใหม่
- ภาครัฐร่วมจัดปัญหาและอุปสรรค  
ด้านกฎหมายและนโยบาย
- มหาวิทยาลัยจัดทำรูปแบบและแนวทาง  
สำหรับโครงการนำร่องเพื่อฟื้นฟูป่า

### คณะผู้วิจัย

อาจารย์ ดร.ปเนต	มโนเมธีบุญชัย
อาจารย์ ดร.จันทวาทิษฐ์	ไฉวานนท์
อาจารย์ ดร.พรรณรวิ	พรหมนารถ
อาจารย์ ดร.เด่นพงษ์	วงศิริจิตร
อาจารย์ ดร.จตุพงศ์	สิงหวิชัย
อาจารย์ วรวรรณ	วรรณลักษณ์
อาจารย์ อริตรา	เหล็กคำ

โครงการนี้ได้รับเงินอุดหนุนการวิจัยจาก  
มูลนิธิ 100 ปี สมเด็จพระศรีนครินทร์  
ประจำปีงบประมาณ พ.ศ. 2559