

## รายงานผลการประเมินคุณภาพการศึกษาภายใน

### หน่วยตรวจสอบภายใน

### มหาวิทยาลัยแม่ฟ้าหลวง ประจำปีการศึกษา 2556

มหาวิทยาลัยแม่ฟ้าหลวง ได้มีคำสั่งแต่งตั้งคณะกรรมการประเมินคุณภาพการศึกษาภายใน ระดับศูนย์/หน่วยงานสนับสนุน (หน่วยตรวจสอบภายใน) ประจำปีการศึกษา 2556 ตามคำสั่งที่ 0769 /2557 ลงวันที่ 17 มิถุนายน 2557 มีรายนามคณะกรรมการ ดังนี้

- |                          |            |           |
|--------------------------|------------|-----------|
| 1. รองศาสตราจารย์สุปราณี | อัทธเสรี   | ประธาน    |
| 2. อาจารย์ ดร.รุ่งอรุณ   | สาสนทาญาติ | กรรมการ   |
| 3. อาจารย์วีระพงษ์       | บึงไกร     | กรรมการ   |
| 4. นางเกษมศรี            | คงมีลาภ    | เลขานุการ |

อำนาจหน้าที่ของคณะกรรมการชุดดังกล่าว คือ การตรวจสอบ และประเมินคุณภาพการศึกษา ภายในของหน่วยตรวจสอบภายใน ตามมาตรฐานและตัวบ่งชี้ของสำนักงานคณะกรรมการการอุดมศึกษา และให้ข้อคิดเห็น ข้อเสนอแนะสำหรับหน่วยงาน เพื่อใช้เป็นแนวทางในการพัฒนา และปรับปรุงระบบและ กลไกการควบคุมคุณภาพตามมาตรฐาน และตัวบ่งชี้คุณภาพการศึกษาที่มหาวิทยาลัยกำหนด และเสนอ รายงานผลการประเมินคุณภาพการศึกษาต่อหัวหน้าหน่วยตรวจสอบภายใน และมหาวิทยาลัยแม่ฟ้าหลวง ต่อไป



..... ประธาน

(รองศาสตราจารย์สุปราณี อัทธเสรี)



..... กรรมการ

(อาจารย์ ดร.รุ่งอรุณ สาสนทาญาติ)



..... กรรมการ

(อาจารย์วีระพงษ์ บึงไกร)



..... เลขานุการ

(นางเกษมศรี คงมีลาภ)

## ส่วนที่ 1

## ข้อมูลพื้นฐานของหน่วยงาน

\*\*\*\*\*

## 1. ภาระหน้าที่ของหน่วยงาน

หน่วยตรวจสอบภายในเป็นหน่วยงานที่จัดตั้งขึ้นตามระเบียบมหาวิทยาลัยแม่ฟ้าหลวง ว่าด้วยการเงินและทรัพย์สินของมหาวิทยาลัย ทำหน้าที่ตรวจสอบบัญชีการเงินและทรัพย์สิน ตรวจสอบการบริหาร การดำเนินงานทั้งทางเอกสารและคอมพิวเตอร์ เพื่อให้ฝ่ายบริหารเกิดความมั่นใจอย่างสมเหตุสมผลว่า กระบวนการกำกับดูแลและผลการดำเนินงานบรรลุวัตถุประสงค์ การควบคุมภายในมีประสิทธิภาพและประสิทธิผล การใช้จ่ายเงินค้ำค่า ข้อมูลทางการเงิน มีความถูกต้อง เชื่อถือได้ และมีการปฏิบัติตามกฎ ระเบียบที่เกี่ยวข้อง การปฏิบัติงานแบ่งเป็นภารกิจใหญ่ คือ งานตรวจสอบภายในและการปฏิบัติงานทั่วไป

## งานตรวจสอบภายใน

## บทบาทหน้าที่

## 1. หัวหน้าหน่วยตรวจสอบภายใน

## 1.1 จัดทำการวางแผนการตรวจสอบ

วางแผนการตรวจสอบระยะยาวและแผนการตรวจสอบประจำปีสอดคล้องกับการจัดตั้งงบประมาณประจำปี โดยการวางแผนอยู่บนหลักการควบคุมภายใน เน้นเรื่องการวางแผนบริหารความเสี่ยง คือ ระบบความเสี่ยง จัดระดับความเสี่ยงและควบคุมความเสี่ยง

## 1.2 กำกับการนำแผนลงสู่การปฏิบัติ

1.2.1 กำกับดูแล สอบทาน ให้คำแนะนำเกี่ยวกับเทคนิคการปฏิบัติงานและแนวการปฏิบัติงานตามระเบียบ คำสั่ง มติที่เกี่ยวข้องต่างๆ ตลอดจนการร่วมกำหนดวัตถุประสงค์ เป้าหมาย ขอบเขตการตรวจสอบทั้งในภาพรวมและการตรวจสอบเฉพาะแต่ละกิจกรรม/เรื่อง

## 1.2.2 งานการสอบทานการปฏิบัติงาน

- สอบทานกระตาดำการเพื่อความเพียงพอของข้อมูลในการนำเสนอรายงานแต่ละเรื่องที่ตรวจสอบ
- สอบทานงาน/รายงาน ด้านการเงิน-บัญชี และการปฏิบัติงานทางคอมพิวเตอร์เพื่อประเมินความน่าเชื่อถือ
- สอบทานงาน / รายงานด้านพัสดุ การจัดซื้อ-จัดจ้าง
- สอบทานงาน / รายงาน โครงการพิเศษ

## รายงานผลการประเมินคุณภาพการศึกษาภายใน ประจำปีการศึกษา 2556

- สอบทานวิธีที่ใช้ในการป้องกันทรัพย์สินสูญหาย
- สอบทานประเมินผลระบบการควบคุมภายใน

## 1.2.3 งานตรวจสอบร่วมเป็นทีมงานตรวจสอบตามที่ได้วางแผนไว้

## 1.2.4 กำกับดูแลงานประชุมคณะกรรมการตรวจสอบและติดตามการดำเนินการฯ

## 1.3 กำกับและจัดทำรายงานผลการตรวจสอบ

- กำกับดูแลรายงานที่จัดทำโดยผู้ตรวจสอบภายใน
- จัดทำรายงานผลการตรวจสอบบางเรื่อง
- จัดทำรายงานผลการดำเนินงานทุกสิ้นปีเสนออธิการบดี คณะกรรมการตรวจสอบและติดตามการดำเนินการฯ และคณะกรรมการสภามหาวิทยาลัย ตามลำดับ

## 1.4 ประสานงานกับผู้บริหารหน่วยรับตรวจ เกี่ยวกับ การกำหนดเวลาเริ่มตรวจสอบกิจกรรมที่จะตรวจสอบและการประชุมแจ้งผลการตรวจสอบกับหน่วยรับตรวจเมื่อปิดการตรวจสอบภายใน

## 2. เจ้าหน้าที่บริหาร

## 2.1 ร่วมจัดทำกรวางแผนการตรวจสอบระยะยาว และการวางแผนการตรวจสอบประจำปี

งบประมาณ

## 2.2 การปฏิบัติงานตามแผน

- จัดทำและร่วมวางแผนรวมทั้งแจกจ่ายงานการตรวจสอบในกิจกรรมที่จะเข้าตรวจสอบจัดทำแนวการตรวจสอบ (Audit Program) ประกอบด้วย เรื่องที่จะตรวจสอบวัตถุประสงค์ ขอบเขต วิธีการตรวจสอบ การประเมินผลและรายงาน โดยใช้หลักการ การตรวจสอบการดำเนินงานและการควบคุมภายใน เน้นการบริหารความเสี่ยง เสนอหัวหน้าหน่วยตรวจสอบภายในก่อนการเข้าทำการตรวจสอบ
- จัดทำกระดาษทำการให้สอดคล้องกับวัตถุประสงค์ เป้าหมาย ในแต่ละกิจกรรมที่ตรวจสอบเพื่อเก็บรวบรวมข้อมูลที่เพียงพอต่อการวิเคราะห์และรายงานตามที่ได้รับมอบไว้แล้วในแนวการตรวจสอบ
- วิเคราะห์ และประเมินผลข้อมูลที่ได้จากการตรวจสอบตามหลักการการตรวจสอบงานและการควบคุมภายใน
- จัดทำรายงานเมื่อสิ้นสุดการตรวจสอบตามที่ได้รับแจกจ่ายงาน โดยนำเสนอสรุปผลจากการตรวจสอบ เมื่อสิ้นสุดการตรวจสอบหรือในระหว่างการตรวจสอบเกี่ยวกับข้อบกพร่องที่ตรวจพบ กล่าวคือ เมื่อการตรวจสอบตอนใดตอนหนึ่งเสร็จลงและ/หรือเมื่อการตรวจสอบทุกโปรแกรม แล้วเสร็จ จัดทำรายงานผลการตรวจสอบที่ตนได้รับมอบหมายพร้อมสรุปข้อผิดพลาด/ข้อบกพร่อง/หรือข้อที่ควรปรับปรุงแก้ไขที่ได้จากการตรวจสอบเสนอต่อหัวหน้าหน่วยตรวจสอบภายใน เพื่อนำไปสนทนา / สัมภาษณ์ผู้รับผิดชอบของหน่วยรับตรวจนั้น

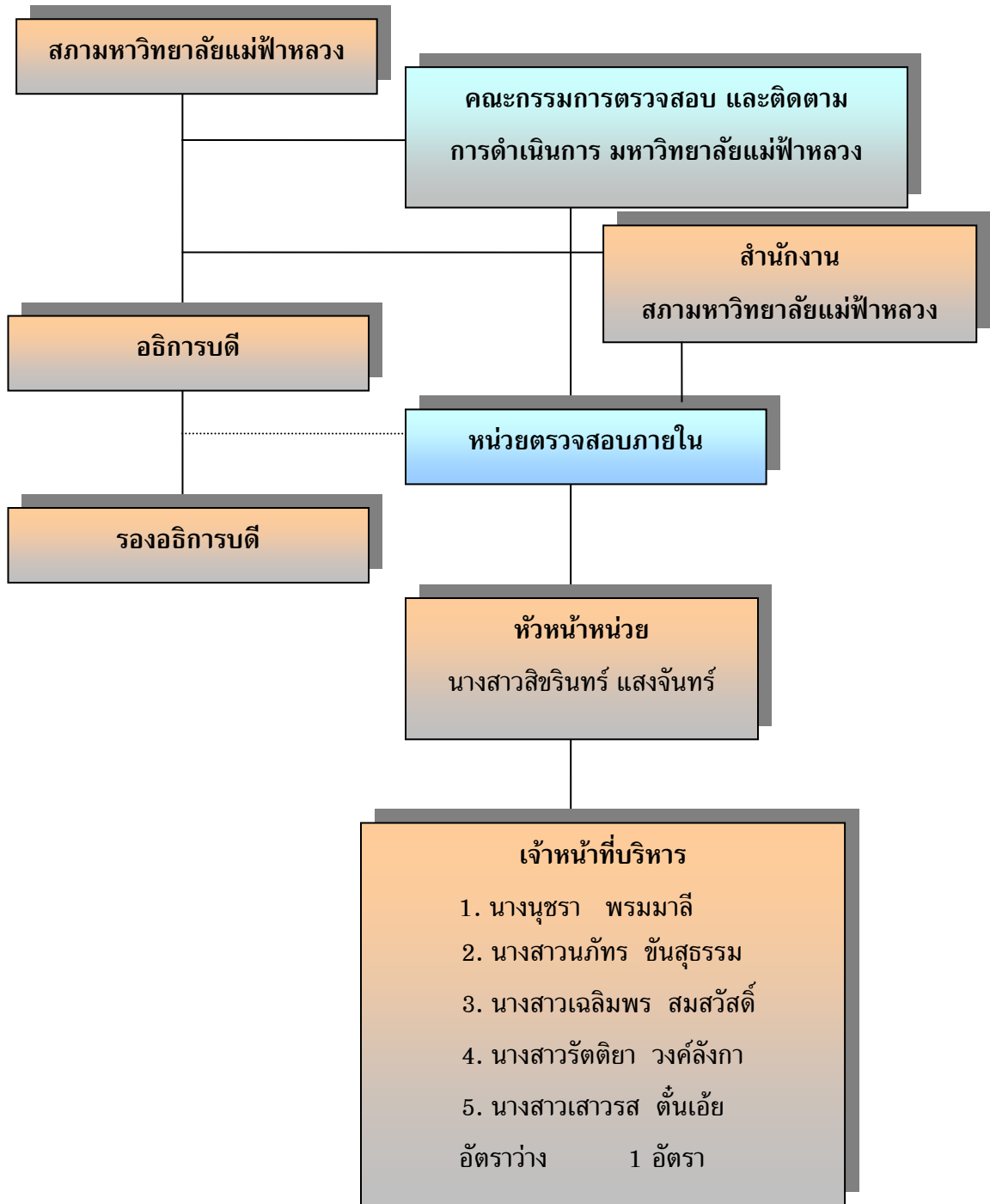
## รายงานผลการประเมินคุณภาพการศึกษาภายใน ประจำปีการศึกษา 2556

- ร่วมประชุมเพื่อปรึกษาหารือกับผู้รับผิดชอบของหน่วยรับตรวจ เพื่อหาทางปรับปรุงแก้ไขอุปสรรคในการปฏิบัติงาน (ถ้ามี) หรือปรับปรุงแก้ไขการปฏิบัติงานที่หน่วยรับตรวจเห็นควรปฏิบัติปรับปรุงแก้ไข เพื่อการปฏิบัติงานที่มีประสิทธิภาพมากยิ่งขึ้น

## 2.3 การปรับปรุงงานและการปรับปรุง/พัฒนาตนเอง

- ปรับปรุงโปรแกรมการตรวจสอบ และวิธีการตรวจสอบให้เหมาะสมสำหรับการตรวจสอบครั้งต่อไปรวมทั้งกำหนดจุดสำคัญที่ควรจะต้องตรวจสอบต่อไปให้สอดคล้องสัมพันธ์กับผลการตรวจสอบที่ผ่านมาโดยตั้งข้อสมมติฐานว่า ถ้าจะตรวจสอบใหม่ในเรื่องเดิมที่ผ่านมาควรจะต้องกำหนดจุดสำคัญที่เรื่องใด จุดใดบ้าง
- ปรับปรุงพัฒนาตนเองให้เป็นไปตามมาตรฐาน หรือผลการประเมินการปฏิบัติงานที่ตนจะต้องปรับปรุง เพื่อให้มีขีดความสามารถในการปฏิบัติงานตรวจสอบได้มาตรฐานตามที่หน่วยตรวจสอบได้กำหนดไว้
- เป็นครูฝึกสอนเทคนิคการตรวจสอบให้แก่ผู้ปฏิบัติงานในหน่วย

2. โครงสร้างการแบ่งส่วนงานและผังการบังคับบัญชา



## ส่วนที่ 2

## รายงานผลการประเมินคุณภาพการศึกษาภายใน ประจำปีการศึกษา 2556

## หน่วยตรวจสอบภายใน

วันพฤหัสบดีที่ 26 มิถุนายน 2557

\*\*\*\*\*

หน่วยตรวจสอบภายใน ได้ดำเนินการตามระบบการประกันคุณภาพการศึกษาของมหาวิทยาลัยอย่างต่อเนื่อง และได้รับการประเมินคุณภาพการศึกษาภายใน ประจำปีการศึกษา 2556 โดยใช้ องค์ประกอบ และตัวบ่งชี้การประเมินคุณภาพของสำนักงานคณะกรรมการการอุดมศึกษา (สกอ.) ใน 3 องค์ประกอบ 4 ตัวบ่งชี้ โดยได้มีการแต่งตั้งคณะกรรมการประเมินคุณภาพการศึกษาภายใน จำนวน 4 คน ดังรายนามต่อไปนี้

- |                          |           |           |
|--------------------------|-----------|-----------|
| 1. รองศาสตราจารย์สุปราณี | อัทธเสรี  | ประธาน    |
| 2. อาจารย์ ดร.รุ่งอรุณ   | สาสนหาญติ | กรรมการ   |
| 3. อาจารย์วีรพงษ์        | บึงไกร    | กรรมการ   |
| 4. นางเกษมศรี            | คงมีลาภ   | เลขานุการ |

โดยการประเมินครั้งนี้ มีวัตถุประสงค์สำคัญ คือ เพื่อทราบระดับคุณภาพของหน่วยงาน และให้ข้อเสนอแนะเพื่อพัฒนาคุณภาพการศึกษา โดยมีกระบวนการประเมินคุณภาพการศึกษาภายใน ดังนี้ คณะกรรมการพบหัวหน้าส่วน และผู้รับผิดชอบงานด้านประกันคุณภาพการศึกษาของหน่วยงาน เพื่อแนะนำคณะกรรมการและชี้แจงวัตถุประสงค์ของการประเมินรับฟังการบรรยายสรุปจากหัวหน้าส่วน และผู้รับผิดชอบงานด้านประกันคุณภาพการศึกษาของหน่วยงาน หลังจากฟังรายงานสรุปผลการดำเนินงานของหน่วยงาน ศึกษารายงานการประเมินตนเอง (SAR) ที่หน่วยงานจัดทำขึ้น และนำข้อมูลมาอภิปรายร่วมกัน เพื่อวิเคราะห์ สรุปผลการตรวจเยี่ยม และจัดทำข้อเสนอแนะ รวมถึงจัดทำรายงานสรุปผลการประเมินคุณภาพการศึกษาภายใน ของหน่วยตรวจสอบภายใน ประจำปีการศึกษา 2556 ต่อไป

## แนวทางการประเมิน

ใช้การประเมินตัวบ่งชี้ในแต่ละมาตรฐานข้อกำหนดของสำนักงานคณะกรรมการการอุดมศึกษา (สกอ.) ใน 4 องค์ประกอบ ดังนี้

องค์ประกอบที่ 1 ปรัชญา ปณิธาน วัตถุประสงค์ และแผนการดำเนินงาน

องค์ประกอบที่ 7 การบริหารและการจัดการ

องค์ประกอบที่ 9 ระบบและกลไกการประกันคุณภาพ

เกณฑ์การประเมินตัวบ่งชี้ กำหนดเป็น 5 ระดับ ในแต่ละตัวบ่งชี้ โดยมีความหมายดังนี้

|                 |   |
|-----------------|---|
| คะแนน 0.00-1.50 | หมายถึง การดำเนินงานต้องปรับปรุงโดยเร่งด่วน |
| คะแนน 1.51-2.50 | หมายถึง การดำเนินงานต้องปรับปรุง            |
| คะแนน 2.51-3.50 | หมายถึง การดำเนินงานระดับพอใช้              |
| คะแนน 3.51-4.50 | หมายถึง การดำเนินงานระดับดี                 |
| คะแนน 4.51-5.00 | หมายถึง การดำเนินงานระดับดีมาก              |

สรุปผลการประเมินตามองค์ประกอบคุณภาพ

| ตัวบ่งชี้คุณภาพ     | เป้าหมาย | ผลการประเมินตนเอง       | ผลการประเมินโดยกรรมการ  | บรรลุเป้าหมาย | คะแนนประเมิน |                   | หมายเหตุ       |  |
|---------------------|----------|-------------------------|-------------------------|---------------|--------------|-------------------|----------------|--|
|                     |          |                         |                         |               | ประเมินตนเอง | กรรมการ           |                |  |
| ตัวบ่งชี้ 1.1       | 8 ข้อ    | 8 ข้อ (1,2,3,4,5,6,7,8) | 8 ข้อ (1,2,3,4,5,6,7,8) | /             | 5.00         | 5.00              |                |  |
| ตัวบ่งชี้ 7.2       | 5 ข้อ    | 5 ข้อ (1,2,3,4,5)       | 3 ข้อ (1,2,3)           | x             | 5.00         | 3.00              |                |  |
| ตัวบ่งชี้ 7.4       | 6 ข้อ    | 6 ข้อ (1,2,3,4,5,6)     | 6 ข้อ (1,2,3,4,5,6)     | /             | 5.00         | 5.00              |                |  |
| ตัวบ่งชี้ 9.1       | 6 ข้อ    | 7 ข้อ (1,2,3,4,5,6,7)   | 7 ข้อ (1,2,3,4,6,7,8)   | /             | 4.00         | 4.00              |                |  |
| <b>ค่าเฉลี่ยรวม</b> |          |                         |                         |               |              | <b>4.75</b>       | <b>4.25</b>    |  |
| <b>ผลการประเมิน</b> |          |                         |                         |               |              | <b>ระดับดีมาก</b> | <b>ระดับดี</b> |  |



## ส่วนที่ 3

## ข้อเสนอแนะเพิ่มเติมการประเมินคุณภาพการศึกษาภายใน

ประจำปีการศึกษา 2556

หน่วยตรวจสอบภายใน

\*\*\*\*\*

องค์ประกอบที่ 1 ปรัชญา ปณิธาน วัตถุประสงค์ และแผนการดำเนินการตัวบ่งชี้ที่ 1.1 กระบวนการพัฒนาแผนข้อเสนอแนะในการปรับปรุง

1. การเขียนผลการดำเนินการตามเกณฑ์มาตรฐานในรายงานการประเมินตนเอง (Self Assesment Report : SAR) ควรเขียนให้มีความเชื่อมโยงกับผลการดำเนินงานของหน่วยงาน คือ ควรดึงกลยุทธ์ของหน่วยงาน อาทิเช่น ในคำรับรองการปฏิบัติงาน ให้มีความการเชื่อมโยง และสอดคล้องกับแผนกลยุทธ์ของมหาวิทยาลัย เพื่อเป็นการสะท้อนผลการดำเนินงานของหน่วยงานได้อย่างมีประสิทธิภาพ
2. การเขียนรายงานการประชุมที่ใช้ประกอบเป็นหลักฐานอ้างอิง ควรเขียนโดยชี้ให้เห็นถึงผลการดำเนินงาน และควรเขียนให้มีความสอดคล้องกับเกณฑ์มาตรฐานของตัวบ่งชี้ในแต่ละข้อ

องค์ประกอบที่ 7 การบริหารและการจัดการตัวบ่งชี้ที่ 7.2 การพัฒนาส่วนงานสู่สถาบันเรียนรู้จุดที่ควรพัฒนา

ในการจัดการความรู้ตามภารกิจของหน่วยงาน หน่วยงานสามารถเชิญผู้ที่มีประสบการณ์จากภายนอก(หน่วยงานอื่น ๆ) หรือผู้ที่มีความรู้ที่สามารถให้คำแนะนำในประเด็นความรู้ที่หน่วยงานได้กำหนดในด้านที่เกี่ยวกับภารกิจของหน่วยงาน มาร่วมในการแลกเปลี่ยนเรียนรู้ ซึ่งทำให้บุคลากรภายในหน่วยงานมีการแลกเปลี่ยนเรียนรู้ และสามารถนำแนวปฏิบัติที่ดีจากผู้ที่มีความรู้ภายนอก มาพัฒนางานของหน่วยงานให้มีประสิทธิภาพยิ่งขึ้น

ข้อเสนอแนะในการปรับปรุง

การเขียนผลการดำเนินการตามเกณฑ์มาตรฐานในรายงานการประเมินตนเอง (SAR) ควรเขียนให้สะท้อนการทำงานของหน่วยงาน และสอดคล้องกับเอกสารหลักฐานอ้างอิง

**องค์ประกอบที่ 9 ระบบและกลไกการประกันคุณภาพ****ตัวบ่งชี้ที่ 9.1 ระบบและกลไกการประกันคุณภาพการศึกษาภายใน****จุดแข็ง**

บุคลากรของหน่วยงานมีส่วนร่วมในการดำเนินงานด้านประกันคุณภาพการศึกษาของหน่วยงาน  
ดังนี้

1. มีการบรรจุวาระงานด้านการประกันคุณภาพการศึกษาในการประชุมของหน่วยงาน เพื่อให้บุคลากรภายในหน่วยงานได้รับทราบการดำเนินงานด้านการประกันคุณภาพการศึกษาอย่างต่อเนื่อง
2. มีการแบ่งหัวข้องานรับผิดชอบตัวบ่งชี้ให้กับบุคลากร เพื่อจัดทำรายงานการประเมินตนเอง (SAR) ของหน่วยงาน

**ข้อเสนอแนะในการปรับปรุง**

การเขียนผลการดำเนินงานในข้อที่ 8 เรื่องมีเครือข่ายแลกเปลี่ยนเรียนรู้ด้านการประกันคุณภาพการศึกษาระหว่างสถาบันและมีกิจกรรมร่วมกัน หน่วยงานควรเขียนในลักษณะการที่หน่วยงานมีเครือข่ายการประกันคุณภาพ เช่น การประชุมร่วมกันระหว่างหน่วยงานต่าง ๆ ภายในมหาวิทยาลัย หรือ มีการทำงานด้านประกันคุณภาพการศึกษาร่วมกัน เช่น จากการแลกเปลี่ยนเรียนรู้งานประกันคุณภาพการศึกษาภายในเครือข่าย