



รายงานผล

การประเมินคุณภาพการศึกษาภายใน
ระดับหลักสูตรและสำนักวิชา ประจำปีการศึกษา 2559

สำนักวิชา

แพทยศาสตร์



รายงานผลการประเมินคุณภาพการศึกษาภายใน
ประจำปีการศึกษา 2559
ระดับสำนักวิชา
สำนักวิชาแพทยศาสตร์

ส่วนประกันคุณภาพการศึกษาและพัฒนาหลักสูตร
มหาวิทยาลัยแม่ฟ้าหลวง

คำนำ

การประเมินคุณภาพการศึกษาภายในของสำนักวิชาแพทยศาสตร์ ประจำปีการศึกษา 2559 เป็นการดำเนินงานตามระบบและกลไกการประกันคุณภาพภายใน ของมหาวิทยาลัยแม่ฟ้าหลวง เพื่อให้ การประกันคุณภาพการศึกษาเกิดประโยชน์มากยิ่งขึ้น จึงกำหนดให้มีการประกันคุณภาพภายใน 3 ระดับ คือ ระดับหลักสูตร ระดับสำนักวิชา และระดับสถาบัน โดยใช้หลักการตรวจสอบเอกสาร หลักฐานเชิงประจักษ์ ตามตัวบ่งชี้และเกณฑ์การประเมินคุณภาพของสำนักงานคณะกรรมการอุดมศึกษา (สกอ.) โดยในปีการศึกษา 2559 ได้ดำเนินการประเมินคุณภาพภายใน มีการสัมภาษณ์บุคลากรภายในสำนักวิชา เพื่อนำข้อมูลมาวิเคราะห์ประกอบกับการดำเนินงานประกันคุณภาพ เพื่อนำไปสู่การพัฒนาคุณภาพ ทั้งทางด้านวิชาการและการบริหารจัดการ ให้มีคุณภาพและมาตรฐานเป็นที่ยอมรับในระดับสากล

รายงานฉบับนี้เป็นรายงานผลการประเมินคุณภาพการศึกษาภายใน ของสำนักวิชาแพทยศาสตร์ ประจำปีการศึกษา 2559 โดยคณะกรรมการประเมินคุณภาพการศึกษาภายในระดับสำนักวิชา ทั้งนี้ ส่วนประกันคุณภาพการศึกษาและพัฒนาหลักสูตร มหาวิทยาลัยแม่ฟ้าหลวงหวังเป็นอย่างยิ่งว่า รายงานฉบับนี้จะเป็นประโยชน์ต่อการปรับปรุงพัฒนาคุณภาพการศึกษาภายในให้ดียิ่งขึ้น ในกรณีนี้ ขอขอบคุณ ผู้บริหาร บุคลากรของสำนักวิชาแพทยศาสตร์ทุกท่านที่ให้ความร่วมมือในการประเมินเป็นอย่างดี

ส่วนประกันคุณภาพการศึกษาและพัฒนาหลักสูตร
มหาวิทยาลัยแม่ฟ้าหลวง

ส่วนที่ 1

ข้อมูลพื้นฐาน

สำนักวิชาแพทยศาสตร์ ประจำปีการศึกษา 2559

1. ประวัติความเป็นมา

สำนักวิชาแพทยศาสตร์ มหาวิทยาลัยแม่ฟ้าหลวง มีวัตถุประสงค์ในการจัดการศึกษา ให้เป็นไปตามแนวทางของพระราชบัญญัติการศึกษาแห่งชาติ พ.ศ. 2542 และที่แก้ไขเพิ่มเติม พ.ศ. 2545 ตามแนวทาง การปฏิบัติตามกรอบมาตรฐานคุณวุฒิระดับอุดมศึกษาแห่งชาติ พ.ศ. 2552 เกณฑ์ว่าด้วยการขอเปิดดำเนินการหลักสูตรแพทยศาสตรบัณฑิต (ฉบับเพิ่มเติมรับรองโดยคณะกรรมการแพทยสภา ในการประชุมครั้งที่ 7/2546 เมื่อวันที่ 10 กรกฎาคม พ.ศ. 2546) ตามพระราชบัญญัติหลักประกันสุขภาพแห่งชาติ พ.ศ. 2545 ตามพระราชบัญญัติ วิชาชีพเวชกรรม พ.ศ. 2525 และตามเกณฑ์มาตรฐานผู้ประกอบวิชาชีพเวชกรรมของแพทยสภา พ.ศ. 2555 เพื่อผลิตบัณฑิตแพทย์ที่สามารถบริหารสุขภาพ โดยยึดคนเป็นศูนย์กลางให้มีคุณสมบัติที่พึงประสงค์รวมทั้งความรู้ความสามารถทางวิชาชีพ (professional competencies) ดังต่อไปนี้

1. พฤตินิสัย เจตคติ คุณธรรมและจริยธรรมแห่งวิชาชีพ (Professional habits, attitudes, moral, and ethics) ได้แก่

1.1 การรักษากีเยวติและธำรงคุณค่าแห่งวิชาชีพ ผู้ประกอบวิชาชีพเวชกรรมพึงมีคุณสมบัติมีคุณธรรม และจริยธรรมที่เหมาะสมต่อวิชาชีพแพทย์ ซื่อสัตย์สุจริตต่อตนเองและวิชาชีพ มีบุคลิกภาพ เป็นที่น่าศรัทธา รับผิดชอบต่อผู้ป่วย ทำงานร่วมกับผู้อื่นได้อย่างมีประสิทธิภาพ มุ่งมั่นพัฒนาตนเองอย่างต่อเนื่อง

1.2 การคำนึงถึงผู้ป่วย (patient centered) คำนึงถึงประโยชน์และความปลอดภัยของผู้ป่วย เป็นสำคัญ ให้ความจริงแก่ผู้ป่วย รักษาความลับและเคารพในสิทธิของผู้ป่วย ปกป้องและพิทักษ์สิทธิประโยชน์ของผู้ป่วย

1.3 การคุ้มครองและรับผิดชอบต่อสังคม ดำรงเป็นพลเมืองดีของสังคม แสดงเจตคติที่ดีต่อการบริการสุขภาพแบบองค์รวมเข้าใจความต้องการและข้อจำกัด โดยไม่แบ่งแยกในบริบทของเชื้อชาติ วัฒนธรรม ศาสนา อาชีพ อายุและเพศ

2. ทักษะการสื่อสารและการสร้างสัมพันธภาพ (Communication and interpersonal skills)

ผู้ประกอบวิชาชีพเวชกรรมพึงตระหนักถึงความสำคัญ และมีความสามารถในการติดต่อสื่อสาร และสร้างสัมพันธภาพที่ดีกับผู้ป่วย ญาติผู้ป่วย ผู้ร่วมงาน และผู้เกี่ยวข้อง ดังต่อไปนี้

2.1 หลักสำคัญของการสื่อสาร ตระหนักถึงปัจจัยของคู่สื่อสารที่อาจส่งผลต่อการสื่อสาร สามารถสื่อสารด้วยภาษาพูด ภาษาเขียน และภาษาท่าทาง รวมทั้งใช้สื่อประเภทต่างๆ ได้อย่างมีประสิทธิภาพและเหมาะสม มีทักษะ ในการรับรู้และให้ข้อมูลโดยผ่านวิธีการสื่อสารต่างๆ อย่างมีวิจาร์ณญาณ สามารถให้ข้อมูลทางการแพทย์ นำเสนอด้วยวาจา อภิปรายในที่ประชุม เขียนรายงานได้อย่างมีประสิทธิภาพ

2.2 การสื่อสารต่อผู้ป่วย มีทักษะในการรับฟังปัญหา เข้าใจความรู้สึกและความวิตกกังวลของผู้ป่วย สามารถตอบคำถาม อธิบาย ให้คำปรึกษาและคำแนะนำอย่างเหมาะสม มีทักษะในการสัมภาษณ์และซักประวัติผู้ป่วย เปิดโอกาสให้ผู้ป่วยมีส่วนร่วมในการตัดสินใจได้อย่างเหมาะสม แสดงความเห็นอกเห็นใจ เอื้ออาทรให้ความมั่นใจ และให้กำลังใจแก่ผู้ป่วย มีทักษะการสื่อสารในสถานการณ์เฉพาะ เช่น การแจ้งข่าวร้าย การขอชันสูตรศพ

2.3 การสื่อสารกับผู้เกี่ยวข้อง สามารถสื่อสารกับผู้ที่เกี่ยวข้องได้อย่างมีประสิทธิภาพ โดยคงความสมดุลระหว่างการเปิดเผยข้อมูลกับการรักษาความลับของผู้ป่วย มีทักษะในการถ่ายทอดความรู้ ทักษะและประสบการณ์แก่ผู้ที่เกี่ยวข้อง สามารถจัดทำบันทึกการแพทย์ ใบรับรองแพทย์ ใบส่งต่อผู้ป่วย และเอกสารทางการแพทย์อื่น ๆ ได้อย่างถูกต้องและเหมาะสม

3. ความรู้พื้นฐานทางการแพทย์ (Scientific knowledge of medicine)

3.1 มีความรู้ความเข้าใจในวิทยาศาสตร์การแพทย์พื้นฐาน ความรู้ความสามารถทางวิชาชีพ และทักษะทางคลินิก สามารถค้นคว้าความรู้เพิ่มเติมจากแหล่งข้อมูลต่างๆ เพื่อนำไปประยุกต์ใช้ในการตรวจวินิจฉัยและการบำบัดรักษาผู้ป่วย ตลอดจนวางแผนการสร้างเสริมสุขภาพ

3.2 มีความรู้ความเข้าใจในเรื่อง เวชศาสตร์ครอบครัว เวชศาสตร์ชุมชน และอาชีวเวชศาสตร์ เวชจรียศาสตร์ และกฎหมายที่เกี่ยวข้องกับการประกอบวิชาชีพเวชกรรม รวมทั้งศาสตร์ที่เกี่ยวข้องระบบคุณภาพรวมถึงความปลอดภัยของผู้ป่วย (patient safety)

4. การบริหารผู้ป่วย (Patient care) มีความรู้ความสามารถในการรวบรวมข้อมูล กำหนดปัญหา ตั้งสมมติฐาน วางแผนการตรวจวินิจฉัยให้การดูแลรักษาผู้ป่วยได้อย่างเหมาะสม ให้การบริหารผู้ป่วยแบบองค์รวม ตลอดจนมีทักษะการตรวจ การตรวจทางห้องปฏิบัติการ การทำหัตถการที่จำเป็น (Technical and procedural skills)

5. การสร้างเสริมสุขภาพ และระบบบริหารสุขภาพ สุขภาพส่วนบุคคล ชุมชน และประชาชน (Health promotion and health care system: individual, community and population health)

5.1 มีความรู้ความเข้าใจเรื่องการสร้างเสริมสุขภาพ ระบบบริหารสุขภาพ การบริหารแบบองค์รวม

5.2 สามารถให้การบริหารสุขภาพแบบเบ็ดเสร็จ โดยตระหนักความสำคัญของการแพทย์แผนไทยและการแพทย์ทางเลือกต่อการสร้างเสริมสุขภาพ

6. การพัฒนาความรู้ความสามารถทางวิชาชีพอย่างต่อเนื่อง (Continuous professional development) สามารถพัฒนาความรู้ ทักษะ เจตคติ และพฤติกรรม ในการประกอบวิชาชีพเวชกรรมให้มีมาตรฐาน ทันสมัยและตอบสนองต่อความต้องการของผู้ป่วย สังคม อย่างต่อเนื่อง ประยุกต์ความรู้ เทคโนโลยี และทักษะใหม่ได้อย่างเหมาะสม ตระหนักถึงความสำคัญของการพัฒนาคุณภาพงาน การสร้างองค์ความรู้ใหม่จากการปฏิบัติงานประจำวัน และการจัดการความรู้

สำนักวิชาแพทยศาสตร์ ได้รับการอนุมัติให้จัดตั้งโดยสภามหาวิทยาลัยแม่ฟ้าหลวง เมื่อวันที่ 18 มกราคม พ.ศ. 2555 เพื่อสนองต่อนโยบายของรัฐในด้านการเสริมสร้างสุขภาพของประชาชนอย่างครบวงจรและมีคุณภาพ ยกระดับคุณภาพของหลักประกันสุขภาพถ้วนหน้า ปฏิรูประบบบริหารจัดการทางการแพทย์และสาธารณสุขให้มีประสิทธิภาพ โดยเฉพาะอย่างยิ่ง การพัฒนาและเพิ่มจำนวนแพทย์ เพื่อสนองตามความต้องการท้องถิ่นในเขตภาคเหนือตอนบน ที่มีประชากรรวม 6,130,146 คน แต่ยังคงขาด

แคลนแพทย์เป็นจำนวน สำนักวิชาแพทยศาสตร์ มหาวิทยาลัยแม่ฟ้าหลวง ได้รับการรับรองหลักสูตรแพทยศาสตรบัณฑิต จากแพทยสภา เมื่อวันที่ 7 กุมภาพันธ์ พ.ศ. 2556 และทำการเปิดรับนักศึกษา รุ่นแรกในปีการศึกษา 2556 จำนวน 32 คน โดยมี ศาสตราจารย์เกียรติคุณ พลโท นายแพทย์ นพดล วรอุไร อดีตประธานราชวิทยาลัยศัลยแพทย์แห่งประเทศไทย ดำรงตำแหน่งคณบดีสำนักวิชาแพทยศาสตร์ มหาวิทยาลัยแม่ฟ้าหลวง ปัจจุบันมีนักศึกษาแพทย์จำนวน 5 รุ่น โดยนักศึกษาแพทย์รุ่นที่ 1 และรุ่นที่ 2 ไปศึกษาในชั้นคลินิก ณ โรงพยาบาลเจริญกรุงประชารักษ์และโรงพยาบาลกลาง กรุงเทพมหานคร ตั้งแต่วันที่ 1 พฤษภาคม พ.ศ. 2559 และวันที่ 1 พฤษภาคม พ.ศ. 2560 ตามลำดับ โรงพยาบาลหลักร่วมผลิต

ประกอบด้วย โรงพยาบาลเจริญกรุงประชารักษ์ และโรงพยาบาลกลางซึ่งผ่านการประเมินผลโรงพยาบาล (HA) โดยสถาบันรับรองคุณภาพโรงพยาบาล (สรพ) และการประเมินของแพทยสภา, มีทรัพยากรเพื่อการเรียนการสอนทางคลินิก 3 ชั้นปีที่เพียงพอ ดังนี้

1. โรงพยาบาลกลาง

เป็นโรงพยาบาลทั่วไป ระดับตติยภูมิขนาด 500 เตียง อัตราครองเตียง 71.63 สังกัดสำนักวิชาแพทย์ กรุงเทพมหานคร กระทรวงมหาดไทย ตั้งอยู่ที่ 514 ถนนหลวง แขวงป้อมปราบศัตรูพ่าย เขตป้อมปราบศัตรูพ่าย กรุงเทพมหานคร 10100

รับผิดชอบดูแล

- ผู้ป่วยประกันสังคม ในเขตพื้นที่ 1 จำนวน 50,116 คน
รับผิดชอบดูแลผู้ป่วยประกันสุขภาพถ้วนหน้าในเขตพื้นที่ป้อมปราบศัตรูพ่าย พระนคร วัฒนา สัมพันธวงศ์ ดุสิต บางรัก ปทุมวัน คลองเตย ราชเทวี ดินแดง บางคอแหลม พญาไท ห้วยขวาง จตุจักร บางพลัด บางกอกใหญ่ รวมจำนวน 115,755 คน
- รับผิดชอบดูแลผู้ป่วยแรงงานต่างด้าว ในเขตพื้นที่ 48,108 คน

ลักษณะสำคัญทางสังคม เศรษฐกิจ สิ่งแวดล้อม และประชากร

ชุมชนโดยรอบทำธุรกิจพาณิชย์กรรม อุตสาหกรรมขนาดเล็กหรืออุตสาหกรรม ในครอบครัว ประชากรในพื้นที่มีจำนวนน้อย โดยในช่วงเวลาทำงานจะมีแต่มีประชากรที่อยู่รอบนอกเดินทางเข้ามาทำงานเป็นจำนวนมาก และเวลาวิกาลจะเป็นประชากรกลุ่มผู้สูงอายุ นักท่องเที่ยวและแรงงานต่างด้าว สภาพแวดล้อมโดยรอบเป็นพื้นที่ประกอบธุรกิจการค้าปลีก-ค้าส่ง มีความแออัดทั้งด้านรถยนต์ ประชากร และการใช้พื้นที่การจราจร การเดินทาง ถนนโดยรอบโรงพยาบาลส่วนใหญ่เป็นการเดินทางทางเดียว

มีแพทย์ 94 คน 13 สาขา จำนวนบุคลากรทั้งสิ้น 1,785 อัตรา ทำหน้าที่ให้บริการ ในระดับตติยภูมิชั้นสูงครอบคลุมผู้ป่วยทุกสาขา สนับสนุนและ ดูแลผู้ป่วยใน 16,414 คน ต่อปี ผู้ป่วยนอก จำนวน 655,320 ครั้ง ต่อปี มีการสอนและอบรม นักศึกษาวิทยาศาสตร์สุขภาพหลากหลายสาขา แพทย์ประจำบ้าน และ extern จากหลายสถาบันรวมทั้งนักศึกษาแพทย์ของมหาวิทยาลัยแม่ฟ้าหลวง 16 คนต่อปี

2. โรงพยาบาลเจริญกรุงประชารักษ์

โรงพยาบาลเจริญกรุงประชารักษ์ ตั้งอยู่ที่ เลขที่ 8 ถนนเจริญกรุง แขวงบางคอกแหลม เขตบางคอกแหลม กรุงเทพมหานคร 10120 สังกัดสำนักการแพทย์ กรุงเทพมหานคร กระทรวงมหาดไทย เป็นโรงพยาบาลภาครัฐให้การดูแลถึงระดับตติยภูมิขั้นสูง / ระดับโรงพยาบาลศูนย์

เป็นโรงพยาบาล 500 เตียง ให้บริการ 434 เตียง ประชากรในเขตรับผิดชอบ คือ เขตบางคอกแหลม เขตยานนาวา และ เขตสาทร ซึ่งรวมกัน 3 เขต และมีประชากรจำนวน 270,063 คน มีแพทย์ 61 คน 14 สาขา (ข้อมูลปี 2558) บุคลากรรวมทั้งสิ้น 843 คน ดูแลผู้ป่วยครอบคลุมระดับ ปฐมภูมิถึง ตติยภูมิ มีผู้ป่วยที่มาที่ห้องตรวจโรคผู้ป่วยนอกปีละ 768,409 ครั้ง ผู้ป่วยใน 21,132 รายต่อปี

ความสามารถเฉพาะขององค์กร (core competency):

เป็นศูนย์ความเป็นเลิศเฉพาะทาง (Excellent Center) ด้านผ่าตัดผ่านกล้องเมื่อปี พ.ศ. 2548 และยกระดับสู่ศูนย์ตรวจรักษาผ่าตัดผ่านกล้องกรุงเทพมหานคร (BMEC) เมื่อปี พ.ศ.2557 โดยความร่วมมือของ 4 สถาบัน ได้แก่ โรงพยาบาลเจริญกรุงประชารักษ์ สำนักการแพทย์ กรุงเทพมหานคร กับโรงพยาบาลฉิ่งเก็ง (Chang Gung Memorial Hospital : CGMH) ประเทศไต้หวัน ชมรมแพทย์นรีเวชผ่าตัดผ่านกล้องแห่งประเทศไทย (Thai Society of Gynecologic Endoscopists : TSGE) และผ่าตัดผ่านกล้องแห่งภาคพื้นเอเชีย-แปซิฟิก (Asia-Pacific Association for Gynecologic Endoscopy and Minimally Invasive Therapy: APAGE) แห่งภาคพื้นเอเชีย-แปซิฟิก ได้จัดตั้งหลักสูตรฝึกอบรมแพทย์ผ่าตัดผ่านกล้อง ชื่อ BCAT Cooperative Endoscopic Training and Research Program ระยะเวลาศึกษาอบรม 1 ปี โดยต้องไปผ่านการอบรมที่โรงพยาบาลฉิ่งเก็งประเทศไต้หวัน 1 เดือน และต้องไปแสดงผลงานทางวิชาการในเวทีระดับนานาชาติทุกคน สามารถรับแพทย์ศึกษาต่อได้ปีละ 5 คน

นอกจากนี้ยังเป็น ศูนย์เวชศาสตร์การกีฬาและเวชศาสตร์ฟื้นฟู ศูนย์โรคหัวใจ ศูนย์พัฒนาเด็กพิเศษ ศูนย์นมแม่ และคลินิกเวชศาสตร์ผู้สูงอายุ

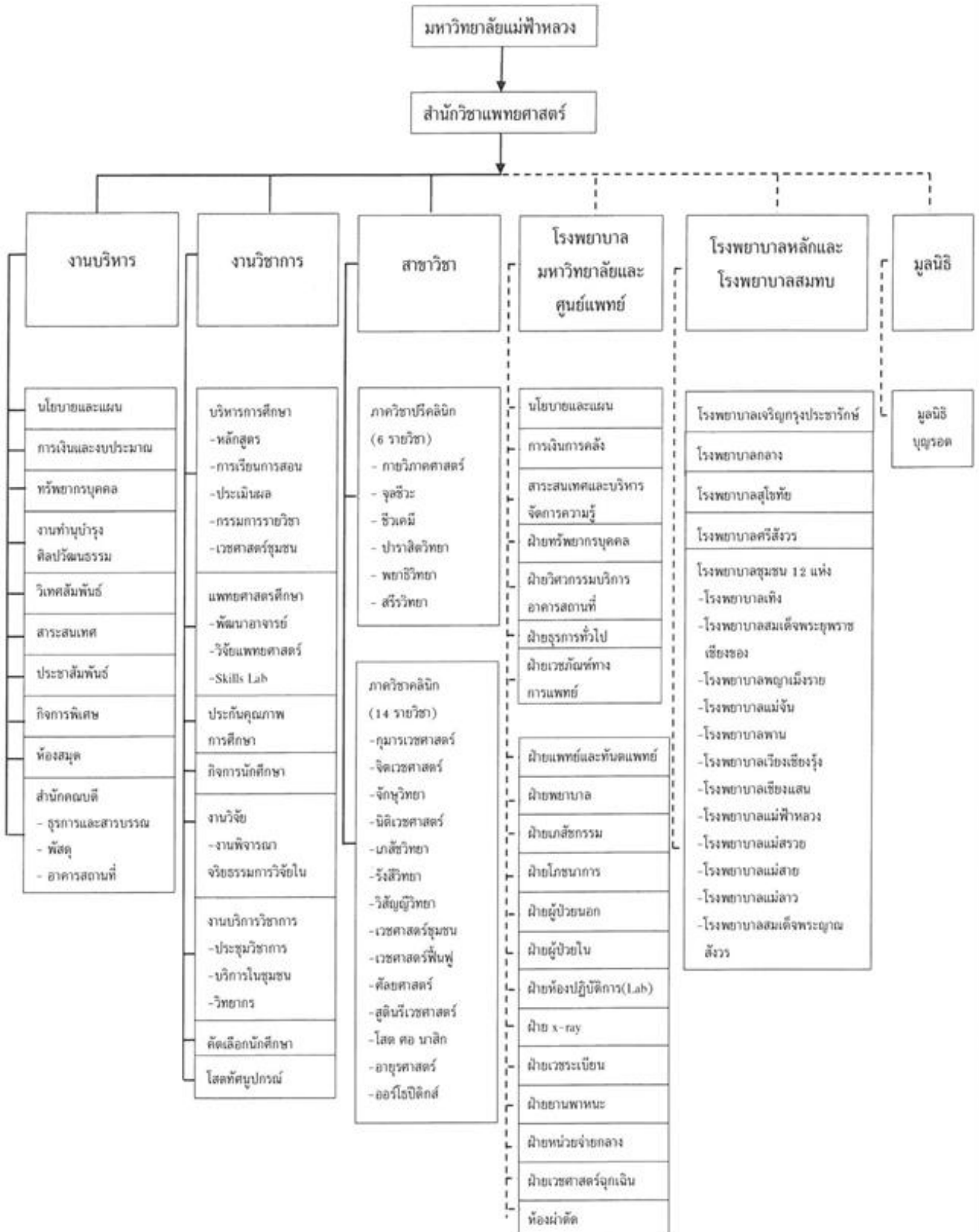
โรงพยาบาลเจริญกรุงประชารักษ์รับผิดชอบเป็นโรงพยาบาลรับส่งต่อผู้ป่วยจากโรงพยาบาลหลวงพ่อดำตึกตักตลอดจนมีเครือข่ายเชื่อมโยงกับศูนย์สาธารณสุขของสำนักอนามัย ในเขตพื้นที่ความรับผิดชอบ และสถานพยาบาลเครือข่ายประกันสังคม/ประกันสุขภาพและเครือข่าย EMS เขตกรุงเทพมหานคร

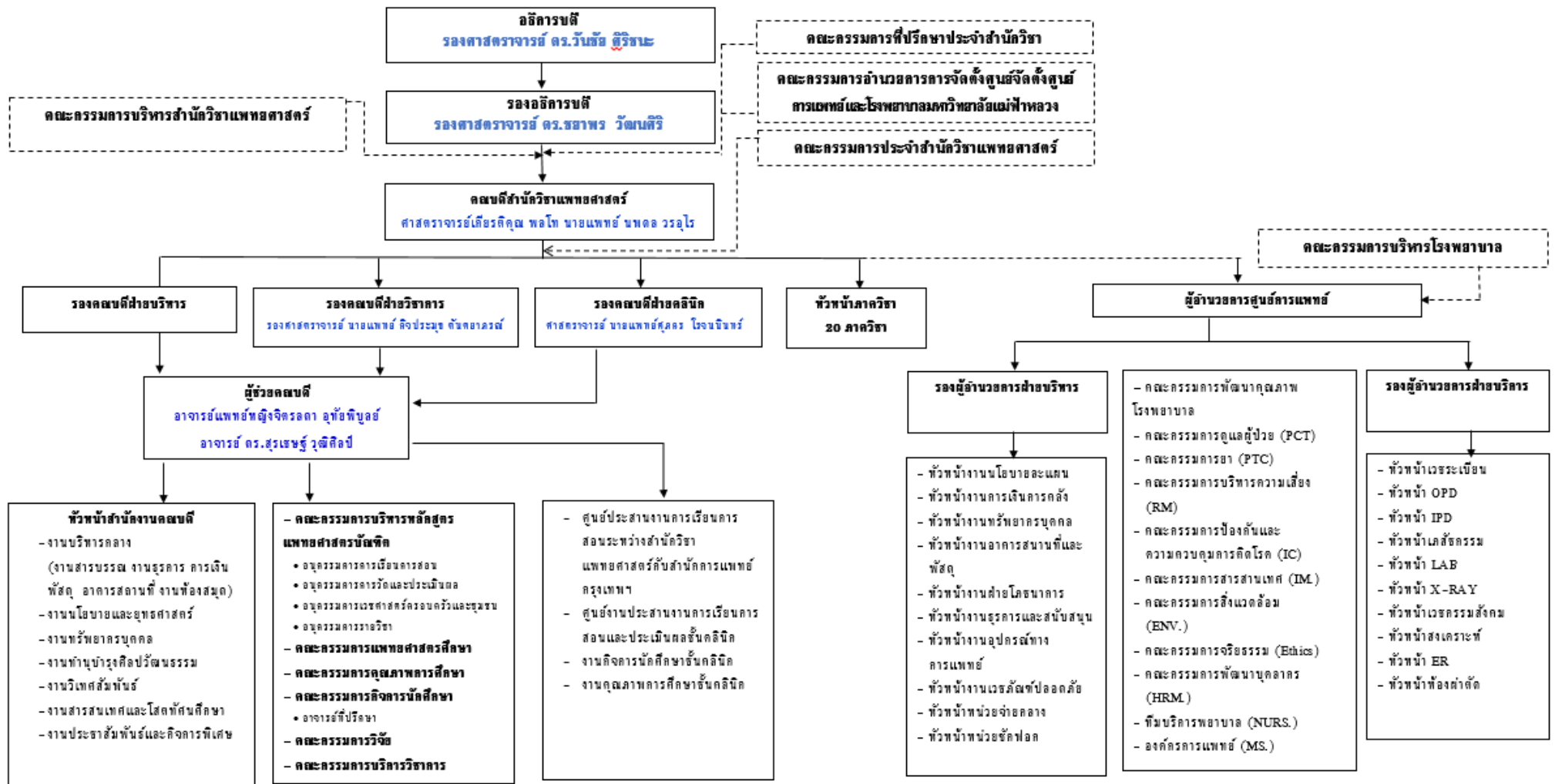
ทั้งสองโรงพยาบาล มีทรัพยากรสนับสนุนการเรียนการสอนนักศึกษาแพทย์เพียงพอ ทั้งจำนวนผู้ป่วย ห้องสมุด ห้องเรียน ห้องพัก อุปกรณ์รักษาโรคที่ทันสมัย ผ่านการรับรองคุณภาพโรงพยาบาล และผ่านการประเมินของแพทยสภาในการให้การรับรองเป็นสถาบันหลักร่วมผลิตในปี พ.ศ. 2556

ผู้มีส่วนได้ส่วนเสียหลักประกอบด้วย นักศึกษา ผู้ปกครอง คณาจารย์ ผู้บริหาร มหาวิทยาลัยผู้แทนชุมชน อาจารย์แพทย์และผู้บริหารโรงพยาบาลหลักร่วมผลิต กรุงเทพมหานคร

โรงพยาบาลทั่วไปและโรงพยาบาลชุมชน สำนักงานคณะกรรมการการอุดมศึกษา (สกอ.) แพทยสภา
กลุ่มสถาบันแพทยศาสตร์แห่งประเทศไทย (กสพท.)

2. โครงสร้างองค์กร





โครงสร้างบริหารสำนักวิชาแพทยศาสตร์ มหาวิทยาลัยแม่ฟ้าหลวง (Administrative Chart)

3. ปรัชญา / ปณิธาน

สำนักวิชาแพทยศาสตร์ได้กำหนด ปรัชญา ปณิธาน วิสัยทัศน์ เอกลักษณ์ อัตลักษณ์ พันธกิจ วัตถุประสงค์ของหลักสูตรและสำนักวิชาดังนี้

ปรัชญา

หลักสูตรแพทยศาสตรบัณฑิต มุ่งเน้นที่จะผลิตบัณฑิตแพทย์ให้มีความรู้ความสามารถเป็นผู้ใฝ่รู้ ค้นคว้าด้วยตนเอง มีทักษะ เจตคติ ทางด้านวิทยาศาสตร์การแพทย์และแพทยศาสตร์ที่เหมาะสมทั้งในด้านการรักษาพยาบาล การส่งเสริมสุขภาพ การป้องกันโรค และการฟื้นฟูสภาพ รู้จักคิดพิจารณา วิเคราะห์อย่างเป็นระบบ สามารถสื่อสาร นำความรู้ไปประยุกต์ใช้ได้อย่างเหมาะสม มีคุณธรรมและจริยธรรมแห่งวิชาชีพ มีคุณลักษณะของผู้นำ อุทิศตนเพื่อสังคม โดยเห็นประโยชน์ส่วนรวมเป็นสำคัญ สามารถดำรงตนอยู่ได้ในชุมชนและเป็นที่พึ่งของชุมชน

ปณิธาน

มุ่งสร้างแพทย์ที่มีความรู้ ความสามารถ เป็นผู้ใฝ่รู้ ค้นคว้าด้วยตนเอง มีทักษะและเจตคติ ทางด้าน วิทยาศาสตร์การแพทย์และแพทยศาสตร์ที่เหมาะสม มีคุณธรรมและจริยธรรมแห่งวิชาชีพ มีคุณลักษณะของผู้นำ อุทิศตนเพื่อสังคม โดยเห็นประโยชน์ส่วนรวมเป็นสำคัญ

วิสัยทัศน์

สถาบันการศึกษาแพทย์ชั้นนำเพื่อชุมชนของอนุภูมิภาคลุ่มน้ำโขง

รายงานผลการประเมินคุณภาพการศึกษาภายใน
ระดับสำนักวิชา
ประจำปีการศึกษา 2559

บทสรุปผู้บริหาร

การประเมินคุณภาพระดับสำนักวิชา สำนักวิชาแพทยศาสตร์ ประจำปีการศึกษา 2559 (สิงหาคม 2559 – กรกฎาคม 2560)

สำนักวิชาแพทยศาสตร์ ได้ประเมินตนเองตามองค์ประกอบและตัวบ่งชี้ การประกันคุณภาพการศึกษาโดยได้รายงานผลการดำเนินงานขององค์ประกอบและตัวบ่งชี้ของสำนักงานคณะกรรมการการอุดมศึกษา (สกอ.) จำนวน 13 ตัวบ่งชี้ ซึ่งเน้นปัจจัยนำเข้าและกระบวนการ โดยมีรายละเอียดดังนี้

องค์ประกอบที่ 1 การผลิตบัณฑิต	(6 ตัวบ่งชี้)
องค์ประกอบที่ 2 การวิจัย	(3 ตัวบ่งชี้)
องค์ประกอบที่ 3 การบริการวิชาการ	(1 ตัวบ่งชี้)
องค์ประกอบที่ 4 การทำนุบำรุงศิลปและวัฒนธรรม	(1 ตัวบ่งชี้)
องค์ประกอบที่ 5 การบริหารจัดการ	(2 ตัวบ่งชี้)

รายนามคณะกรรมการตรวจประเมินคุณภาพการศึกษาภายใน

ตามคำสั่งมหาวิทยาลัยแม่ฟ้าหลวง ที่ 1766/2560 ลงวันที่ 8 สิงหาคม พ.ศ. 2560 มหาวิทยาลัยแม่ฟ้าหลวงได้แต่งตั้งคณะกรรมการประเมินคุณภาพการศึกษาภายใน ระดับสำนักวิชา เพื่อทำหน้าที่เป็นกรรมการประเมินคุณภาพภายใน สำนักวิชาแพทยศาสตร์ ประจำปีการศึกษา 2559 ดังนี้

1. ศาสตราจารย์ นายแพทย์บวรศิลป์ เขาวนชื่น	ประธาน
2. รองศาสตราจารย์กัลณกา สาธิตธาดา	กรรมการ
3. รองศาสตราจารย์สุปราณี อัทธเสรี	กรรมการ
4. หัวหน้าส่วนประกันคุณภาพการศึกษาและพัฒนาหลักสูตร	กรรมการและเลขานุการ
5. นางศิริขวัญ ปัญสมคิด	ผู้ช่วยเลขานุการ

(อ้างอิง คำสั่งมหาวิทยาลัยแม่ฟ้าหลวงที่ 1766/2560 ลงวันที่ 8 สิงหาคม พ.ศ. 2560)

คณะกรรมการประเมินคุณภาพการศึกษา ได้ดำเนินการประเมินสำนักวิชา ในระหว่างวันที่ 18-19 ตุลาคม 2560 โดยใช้กระบวนการพบผู้บริหารของสำนักวิชา เพื่อสอบถามข้อมูลบริบททั่วไปของสำนักวิชา สัมภาษณ์อาจารย์ประจำสำนักวิชา สัมภาษณ์ผู้แทนนักศึกษา ตรวจสอบข้อมูลที่เกี่ยวข้องจากเอกสาร/หลักฐานของสำนักวิชา พร้อมทั้งรายงานผลการประเมินต่อผู้บริหาร อาจารย์ประจำหลักสูตร เพื่อพิจารณาโดยเปิดโอกาสให้สามารถส่งข้อมูลเพิ่มเติมได้ภายใน 7 วัน หลังจากได้รับทราบผลการประเมินด้วยวาจาไปแล้ว

ผลการประเมินโดยคณะกรรมการประเมินคุณภาพการศึกษาภายใน ระดับสำนักวิชา

มหาวิทยาลัยแม่ฟ้าหลวง ประจำปีการศึกษา 2559

จากผลการประเมินคุณภาพภายใน ประจำปีการศึกษา 2559 สำนักวิชาแพทยศาสตร์ มีผลการประเมินคุณภาพตามองค์ประกอบ ดังนี้

องค์ประกอบคุณภาพ	คะแนนการประเมินเฉลี่ย				ผลการประเมิน
	ปัจจัยนำเข้า	กระบวนการ	ผลผลิตหรือผลลัพธ์	รวม	
องค์ประกอบที่ 1 การผลิตบัณฑิต	3.78	4.00	-	3.89	ระดับดี
องค์ประกอบที่ 2 การวิจัย	3.95	5.00	4.82	4.59	ระดับดีมาก
องค์ประกอบที่ 3 การบริการวิชาการ	-	3.00	-	3.00	ระดับพอใช้
องค์ประกอบที่ 4 การทำนุบำรุงศิลปและวัฒนธรรม	-	4.00	-	4.00	ระดับดี
องค์ประกอบที่ 5 การบริหารจัดการ	-	4.50	-	4.50	ระดับดี
เฉลี่ยรวมทุกตัวบ่งชี้ของ ทุกองค์ประกอบ	3.84	4.14	4.82	4.12	ระดับดี
ผลการประเมิน	ระดับดี	ระดับดี	ระดับดีมาก		

ข้อสรุปตามองค์ประกอบคุณภาพ

ผลการประเมินตาม องค์ประกอบคุณภาพ 5 องค์ประกอบ พบว่า ภาพรวมอยู่ในระดับดี ค่าเฉลี่ย 4.12 เมื่อพิจารณาในมุมมองตามระบบ พบว่า ปัจจัยนำเข้า อยู่ในระดับดี ค่าเฉลี่ย 3.84 กระบวนการ อยู่ในระดับดี ค่าเฉลี่ย 4.14 และผลผลิต อยู่ในระดับดีมาก ค่าเฉลี่ย 4.82

สำหรับรายองค์ประกอบพบว่า องค์ประกอบที่อยู่ในระดับดีมาก มีจำนวน 1 องค์ประกอบ คือ องค์ประกอบที่ 2 การวิจัย ค่าเฉลี่ย 4.59 อยู่ในระดับดี มีจำนวน 3 องค์ประกอบ คือ องค์ประกอบที่ 1 การผลิตบัณฑิต ค่าเฉลี่ย 3.89 องค์ประกอบที่ 4 การทำนุบำรุงศิลปและวัฒนธรรม ค่าเฉลี่ย 4.00 และ องค์ประกอบที่ 5 การบริหารจัดการ ค่าเฉลี่ย 4.50 อยู่ในระดับพอใช้ มีจำนวน 1 องค์ประกอบ คือ องค์ประกอบที่ 3 การบริการวิชาการ ค่าเฉลี่ย 3.00

หมายเหตุ : ระดับคุณภาพ

0.00-1.50 การดำเนินงานต้องปรับปรุงเร่งด่วน

1.51-2.50 การดำเนินงานต้องปรับปรุง

2.51-3.50 การดำเนินงานระดับพอใช้

3.51-4.50 การดำเนินงานระดับดี

4.51-5.00 การดำเนินงานระดับดีมาก

ในปีการศึกษา 2559 สำนักวิชาแพทยศาสตร์ มหาวิทยาลัยแม่ฟ้าหลวง จัดการเรียนการสอน หลักสูตรระดับปริญญาบัณฑิต 1 หลักสูตร โดยดำเนินการประกันคุณภาพการศึกษา ระดับสำนักวิชา ตามระบบและกลไกการประกันคุณภาพการศึกษาภายใน ของสำนักงานคณะกรรมการการอุดมศึกษา ในระหว่างวันที่ 18-19 ตุลาคม 2560 พบว่า มีคุณภาพระดับดี (คะแนนเฉลี่ย 4.12) ซึ่งมีผลการประเมิน 2 ปีย้อนหลัง พบว่า คะแนนเฉลี่ยปีการศึกษา 2557 และ 2558 เท่ากับ 3.24 และ 4.06 ตามลำดับ พิจารณาในภาพรวม พบว่า ปัจจัยนำเข้ามีคุณภาพระดับดี (3.84 คะแนน) กระบวนการ มีคุณภาพระดับดี (4.14 คะแนน) และผลผลิต มีคุณภาพระดับดีมาก (4.82 คะแนน) โดยมีรายละเอียดดังนี้ องค์กรประกอบที่ 2 การวิจัย มีคุณภาพระดับดีมาก องค์กรประกอบที่ 5 การบริหารจัดการ องค์กรประกอบที่ 4 การทำนุบำรุงศิลปะ และวัฒนธรรม และองค์กรประกอบที่ 1 การผลิตบัณฑิต มีคุณภาพระดับดี และองค์กรประกอบที่ 3 การบริการ วิชาการ มีคุณภาพระดับพอใช้

ผลการประเมินคุณภาพการศึกษาภายใน ระดับสำนักวิชา ประจำปีการศึกษา 2557-2559

ตัวบ่งชี้คุณภาพ	ปีการศึกษา 2557	ปีการศึกษา 2558	ปีการศึกษา 2559
1.1 : ผลการบริหารจัดการหลักสูตรโดยรวม	1.68	N/A	N/A
1.2 : อาจารย์ประจำคณะที่มีคุณวุฒิปริญญาเอก	5.00	5.00	5.00
1.3 : อาจารย์ประจำคณะที่ดำรงตำแหน่งทางวิชาการ	1.89	3.16	2.56
1.4 : จำนวนนักศึกษาเต็มเวลาเทียบเท่ากับจำนวนอาจารย์ประจำ	0.00	N/A	N/A
1.5 : การบริการนักศึกษาระดับปริญญาตรี	5.00	5.00	5.00
1.6 : กิจกรรมนักศึกษาระดับปริญญาตรี	3.00	3.00	3.00
2.1 : ระบบและกลไกการบริหารและพัฒนางานวิจัยหรืองานสร้างสรรค์	5.00	5.00	5.00
2.2 : เงินสนับสนุนงานวิจัยและงานสร้างสรรค์	3.18	1.48	3.95
2.3 : ผลงานทางวิชาการของอาจารย์ประจำ และนักวิจัย	4.40	5.00	4.82
3.1 : การบริการวิชาการแก่สังคม	3.00	3.00	3.00
4.1 : ระบบและกลไกการทำนุบำรุงศิลปและวัฒนธรรม	3.00	5.00	4.00
5.1 : การบริหารของคณะเพื่อการกำกับติดตามผลลัพธ์ตามพันธกิจ กลุ่มสถาบันและเอกลักษณ์ของคณะ	3.00	4.00	4.00
5.2 : ระบบกำกับกำกับการประกันคุณภาพหลักสูตร	4.00	5.00	5.00
รวม	3.24	4.06	4.12
ผลการประเมิน	ระดับพอใช้	ระดับดี	ระดับดี

ข้อเสนอแนะเพื่อการพัฒนา

จากการประเมินคุณภาพการศึกษา สำนักวิชาแพทยศาสตร์

ประจำปีการศึกษา 2559

ข้อเสนอแนะในภาพรวม

1. สำนักวิชาได้รับการประเมินตามมาตรฐาน World Federation of Medical Education (WFME) มีการจัดการศึกษาหลักสูตรแพทยศาสตรบัณฑิต การดูแลและการติดตามความสำเร็จของนักศึกษาอย่างต่อเนื่องในแต่ละชั้นปี ตั้งแต่ปรีคลินิกไปถึงชั้นคลินิกของศูนย์การศึกษาชั้นคลินิกทั้ง 2 แห่งในกรุงเทพฯ คือ โรงพยาบาลกลางและโรงพยาบาลเจริญกรุงประชารักษ์เป็นอย่างดี การได้รับการรับรองมาตรฐาน WFME จะแสดงถึงมาตรฐานการผลิตบัณฑิตแพทย์ในระดับนานาชาติ และเป็นพื้นฐานที่สำคัญของการมุ่งสู่การดำเนินการตามเกณฑ์คุณภาพการศึกษาสู่ความเป็นเลิศ (Education Criteria for Performance Excellence-EdPEX) ของสำนักวิชาแพทยศาสตร์ต่อไป
2. ในการบรรลุผลวิสัยทัศน์ “สถาบันการแพทย์ชั้นนำเพื่อชุมชนของอนุภูมิภาคลุ่มน้ำโขง” สำนักวิชาควรมีการกำหนดเป้าประสงค์ของยุทธศาสตร์แต่ละด้านที่ชัดเจนที่จะบรรลุวิสัยทัศน์ของสำนักวิชาตามที่ได้ตั้งไว้ โดยครอบคลุมถึง ยุทธศาสตร์ด้านการจัดการศึกษาสามารถประเมินผลสัมฤทธิ์ทั้งชั้นปรีคลินิกและชั้นคลินิก ยุทธศาสตร์ด้านการวิจัยตามสมรรถนะหลักและประเด็นสำคัญตามที่สำนักวิชาได้กำหนดไว้ ยุทธศาสตร์การบริการวิชาการและวิชาชีพซึ่งครอบคลุมถึงการบริหารจัดการศูนย์การแพทย์โรงพยาบาลมหาวิทยาลัยแม่ฟ้าหลวง รวมถึง การจัดโครงสร้างการบริหารสำนักวิชาในแต่ละระดับ และการจัดทำแผนกลยุทธ์การบริหารทรัพยากรบุคคลที่ตอบสนองต่อยุทธศาสตร์ที่สำคัญแต่ละด้าน
3. สำนักวิชาได้มีข้อมูลการติดตามผลการดำเนินงานเป็นจำนวนหนึ่ง ควรมีการรวบรวมและวิเคราะห์สารสนเทศที่สำคัญของผลการดำเนินงานในด้านต่างๆ ตามรอบเวลา และการค้นหาแนวปฏิบัติที่ดีเพื่อนำไปใช้ในการติดตามความสำเร็จ การตัดสินใจที่สำคัญ การปรับปรุงอย่างต่อเนื่อง รวมถึงการนำไปสู่การเปลี่ยนแปลงแบบพลิกโฉมหรือการสร้างนวัตกรรมอย่างเป็นระบบ

องค์ประกอบที่ 1 การผลิตบัณฑิต

จุดแข็ง	แนวทางเสริมจุดแข็ง
1.ระบบการดูแลและการติดตามด้านการให้คำปรึกษาแก่นักศึกษา ในชั้นปรีคลินิกถึงชั้นคลินิกที่ดี	-
2.ได้รับการประเมินตามมาตรฐานหลักสูตร WFME	-
3.มีความร่วมมือระหว่างสำนักวิชากับศูนย์การศึกษาชั้นคลินิกที่โรงพยาบาลกลางและโรงพยาบาลเจริญกรุงประชารักษ์ที่ดี	3.ควรเชื่อมโยงเนื้อหาสาระของรายวิชาหลักสูตรและกิจกรรมการพัฒนานักศึกษาตามคุณลักษณะบัณฑิตที่พึงประสงค์ทั้ง 10 ด้าน ที่นำไปสู่เป้าหมายของการพัฒนาบัณฑิตแพทย์ทั้ง 10 ประการ และเชื่อมโยงระดับการพัฒนาและผลสัมฤทธิ์ของผู้เรียนในแต่ละชั้นปี

จุดที่ควรพัฒนา	ข้อเสนอแนะในการปรับปรุง
1.การประเมินตัวบ่งชี้ความสำเร็จตามวัตถุประสงค์ของแผนพัฒนากิจกรรมนักศึกษา	1.แผนพัฒนากิจกรรมนักศึกษาควรให้มีความสอดคล้องกับคุณลักษณะบัณฑิตแพทย์ทั้ง 10 ประการของหลักสูตร และมีความครอบคลุมทุกชั้นปีการศึกษา รวมถึง การศึกษาชั้นคลินิก
2.การประเมินความพึงพอใจของนักศึกษาที่มีต่อหลักสูตรแพทยศาสตรศึกษา รวมถึงอาจารย์ผู้สอน เนื้อหารายวิชา การจัดการเรียนการสอน การวัดประเมินผล และสภาพแวดล้อมการเรียนรู้ ควรมีการดำเนินการทุกระดับชั้นปีการศึกษา และนำมาวิเคราะห์เพื่อปรับปรุงผลการดำเนินการในทุกรอบปีการศึกษา	-

องค์ประกอบที่ 2 การวิจัย

จุดที่ควรพัฒนา	ข้อเสนอแนะในการปรับปรุง
<p>ควรมีการพัฒนายุทธศาสตร์การวิจัย ในประเด็นยุทธศาสตร์ทั้ง 4 ด้านที่สำนักวิชาได้กำหนดไว้ว่าอะไรเป็นโจทย์วิจัยที่สำคัญของแต่ละยุทธศาสตร์ และความสอดคล้องกับสมรรถนะหลักของสำนักวิชา เพื่อนำไปกำหนดความเชี่ยวชาญของนักวิจัย การทำทีมวิจัยที่เป็นลักษณะสหวิทยาการระบบการสนับสนุนการวิจัย และการเพิ่มแหล่งทุนและผลงานวิจัยให้ตรงกับยุทธศาสตร์ที่ให้ความสำคัญเอาไว้</p>	<p>ระบบการบริหารงานวิจัยให้เข้มแข็งมากขึ้น เพื่อให้ตัวชี้วัดด้านการวิจัยมีการพัฒนาที่สูงขึ้น เช่น จำนวนเงินสนับสนุนการวิจัย จำนวนผลงานวิจัย รวมถึง การส่งผลต่อการเข้าสู่ตำแหน่งทางวิชาการของอาจารย์มากยิ่งขึ้น</p>

องค์ประกอบที่ 3 การบริการวิชาการแก่สังคม

จุดที่ควรพัฒนา	ข้อเสนอแนะในการปรับปรุง
<p>1. การประเมินตัวบ่งชี้ความสำเร็จตามวัตถุประสงค์ของแผนการบริการวิชาการ</p>	<p>1. ควรประเมินความสำเร็จตามตัวบ่งชี้ของแผนบริการวิชาการที่กำหนดไว้ เพื่อใช้เป็นข้อมูลในการพัฒนาและปรับปรุงแผนการบริการวิชาการในคราวต่อไป การบริการวิชาการของสำนักวิชาควรมีการบูรณาการร่วมกับการเรียนการสอนและการวิจัยเพิ่มขึ้น</p>
<p>-</p>	<p>2. การบริการวิชาการปัจจุบัน ส่วนใหญ่จะได้มาจากงบประมาณของศูนย์บริการวิชาการ ควรมีการบริการที่เป็นเชิงรุกที่จะสามารถตอบสนองต่อความต้องการของชุมชนที่สำคัญหรือประเด็นด้านสังคมสิ่งแวดล้อมที่เกี่ยวข้องของสำนักวิชา รวมทั้งอาจจะเป็นแหล่งงบประมาณหรือการบริการเพื่อหารายได้ให้กับสำนักวิชาที่มากยิ่งขึ้น นอกจากนี้ สำนักวิชาฯ อาจจะเน้นการบริการวิชาชีพซึ่งครอบคลุมถึงโรงพยาบาลของสำนักวิชาแพทยศาสตร์ที่จะเกิดขึ้นในอนาคต</p>

องค์ประกอบที่ 4 การทำนุบำรุงศิลปะและวัฒนธรรม

จุดที่ควรพัฒนา	ข้อเสนอแนะในการปรับปรุง
1.การกำหนดตัวชี้วัดความสำเร็จของแผน	1.ควรกำหนดตัวชี้วัดความสำเร็จของแผนที่ครอบคลุม ทั้งเชิงปริมาณและคุณภาพ เพื่อให้สามารถประเมินผล ความสำเร็จ และนำไปพัฒนาได้อย่างชัดเจน
-	2.แผนการทำนุบำรุงศิลปะและวัฒนธรรม ควรจะกำหนด เป้าหมายให้ครอบคลุมถึง การอนุรักษ์ ฟื้นฟู สืบสานและ เผยแพร่ ภูมิปัญญาตามจุดเน้นของมหาวิทยาลัยแม่ฟ้า หลวง เช่น ปณิธานสมเด็จพระศรีนครินทราบรมราชชนนี และสมเด็จพระมหิตลาธิเบศร อดุลยเดชวิกรม พระบรม ราชชนก พื้นที่ล้านนา และอนุภูมิภาคลุ่มน้ำโขง รวมถึง การนำกิจกรรมบูรณาการกับพันธกิจด้านอื่นๆ ของสำนัก วิชา

องค์ประกอบที่ 5 การบริหารจัดการ

จุดแข็ง	แนวทางเสริมจุดแข็ง
คณบดีและทีมบริหารมีความมุ่งมั่นตั้งใจที่จะสร้าง ความเข้มแข็งของสำนักวิชาแพทยศาสตร์ให้เป็น ศูนย์แพทย์ชุมชนทางภาคเหนือและอนุภูมิภาคลุ่ม แม่น้ำโขง มีอาจารย์ระดับอาวุโส มาเป็นที่ปรึกษา และร่วมเป็นกรรมการด้านต่างๆ รวมถึง คณาจารย์ปัจจุบันที่มีความเข้มแข็งจำนวนมาก	-

จุดที่ควรพัฒนา	ข้อเสนอแนะในการปรับปรุง
1.แผนยุทธศาสตร์ที่มีเป้าประสงค์ของแผนที่ชัดเจนที่จะนำไปสู่การบรรลุวิสัยทัศน์ “สถาบันการแพทย์ชั้นนำเพื่อชุมชนของอนุภูมิภาคุ่มแม่น้ำโขง”	-
2.แผนการบริหารและพัฒนาบุคลากรทั้งอาจารย์และสายสนับสนุน ที่ตอบสนองต่อยุทธศาสตร์ด้านต่างๆ โดยเฉพาะ การจัดการศึกษาทั้งคลินิกและปรีคลินิก รวมถึงการเปิดศูนย์การแพทย์ของมหาวิทยาลัยแม่ฟ้าหลวง	-
3.กระบวนการจัดการความรู้	3.ควรมีการกำหนดประเด็นการจัดการความรู้ที่ชัดเจน การรวบรวมความรู้ที่มีจากแหล่งต่างๆ รวมถึงการปฏิบัติที่เป็นแนวปฏิบัติที่ดี เพื่อมาจัดเก็บและถ่ายทอดให้เป็นประโยชน์กับสำนักวิชาฯ โดยเฉพาะประเด็นที่มีความสำคัญด้านการเรียนการสอนและการวิจัย

ผลการประเมิน สำนักวิชาแพทยศาสตร์

ตัวบ่งชี้คุณภาพ	(ข้อ/ร้อยละ/คะแนน)	ผลการประเมินตนเอง		ผลประเมินโดยกรรมการ		บรรลุเป้าหมาย	คะแนนการประเมิน		หมายเหตุ
		ตัวตั้ง	ผลลัพธ์	ตัวตั้ง	ผลลัพธ์		ประเมินตนเอง	ประเมินโดยกรรมการ	
		ตัวหาร		ตัวหาร					
องค์ประกอบที่ 1 การผลิตบัณฑิต									
การประกันคุณภาพระดับหลักสูตร (ระบุจำนวนหลักสูตรที่สำนักวิชาเปิดสอนในทุก ระดับการศึกษา)									
ระดับปริญญาตรี		1 หลักสูตร							
1. หลักสูตรแพทยศาสตรบัณฑิต			ผ่าน						
ตัวบ่งชี้ 1.1									หลักสูตรรับการประเมินโดย เกณฑ์ WFME
ตัวบ่งชี้ 1.2	ร้อยละ 60	25	76.92	25	76.92	/	5.00	5.00	มีอาจารย์คณาधिปริญญาเอก จำนวน 25 คน
		32.5		32.5					
ตัวบ่งชี้ 1.3	ร้อยละ 60	10	30.77	10	30.77	X	2.56	2.56	มีอาจารย์ดำรงตำแหน่งทาง วิชาการ จำนวน 10 คน
		32.5		32.5					
ตัวบ่งชี้ 1.4	5 คะแนน								ปีการศึกษา 2559 จัดการ เรียนการสอน 5 ชั้นปี(N/A)

รายงานผลการประเมินคุณภาพการศึกษาภายใน ปีการศึกษา 2559
สำนักวิชาแพทยศาสตร์

ตัวบ่งชี้ คุณภาพ	(ข้อ/ร้อยละ/ คะแนน)	ผลการประเมินตนเอง		ผลประเมินโดยกรรมการ		บรรจุ เป้าหมาย	คะแนนการประเมิน		หมายเหตุ
		ตัวตั้ง	ผลลัพธ์	ตัวตั้ง	ผลลัพธ์		ประเมิน ตนเอง	ประเมิน โดย กรรมการ	
		ตัวหาร		ตัวหาร					
ตัวบ่งชี้ 1.5	6 ข้อ	6	ข้อ (1,2,3,4,5,6)	6	ข้อ (1,2,3,4,5,6)	/	5.00	5.00	ข้อ 6 ยังไม่มีผู้สำเร็จ การศึกษา (N/A)
ตัวบ่งชี้ 1.6	5 ข้อ	6	ข้อ (1,2,3,4,5,6)	3	ข้อ (1,2,3)	X	5.00	3.00	ข้อ 4 ไม่พบการนำผลการ ประเมินกิจกรรมมาพัฒนา หรือปรับปรุงการดำเนินงาน ข้อ 5 -6 ไม่พบการประเมิน ความสำเร็จตาม วัตถุประสงค์ของแผน กิจกรรมนักศึกษา
องค์ประกอบที่ 2 การวิจัย									
ตัวบ่งชี้ 2.1	5 ข้อ	6	ข้อ (1,2,3,4,5,6)	6	ข้อ (1,2,3,4,5,6)	/	5.00	5.00	
ตัวบ่งชี้ 2.2	บาท/ 50,000 คน	1,229,555.00	41,679.83	1,164,255.00	39,466.27	X	4.17	3.95	งบภายใน 325,830 บาท งบแผ่นดิน 298,425 บาท งบภายนอก 540,000 บาท
		29.5		29.5					

รายงานผลการประเมินคุณภาพการศึกษาภายใน ปีการศึกษา 2559
สำนักวิชาแพทยศาสตร์

ตัวบ่งชี้คุณภาพ	(ข้อ/ร้อยละ/ คะแนน)	ผลการประเมินตนเอง		ผลประเมินโดยกรรมการ		บรรลุน เป้าหมาย	คะแนนการประเมิน		หมายเหตุ
		ตัวตั้ง	ผลลัพธ์	ตัวตั้ง	ผลลัพธ์		ประเมิน ตนเอง	ประเมิน โดย กรรมการ	
		ตัวหาร		ตัวหาร					
ตัวบ่งชี้ 2.3	ร้อยละ 30.00	9.2	28.31	9.4	28.92	X	4.72	4.82	ชิ้นงาน จำนวน 13 ชิ้น ค่า น้ำหนัก 0.2*1 , 0.4*4 , 0.8*2 , 1.0 *6 = 9.4
		32.5		32.5					
องค์ประกอบที่ 3 การบริการวิชาการ									
ตัวบ่งชี้ 3.1	6 ข้อ	6	ข้อ (1,2,3,4,5,6)	4	ข้อ (1,2,3,6)	X	5.00	3.00	ข้อ 4 -5 ไม่พบการประเมิน ความสำเร็จตามตัวบ่งชี้ของ แผนและไม่มีกรนำผลการ ประเมินแผนมาพัฒนาหรือ ปรับปรุง
องค์ประกอบที่ 4 การทำนุบำรุงศิลปะและวัฒนธรรม									
ตัวบ่งชี้ 4.1	6 ข้อ	6	ข้อ (1,2,3,4,5,6)	5	ข้อ (1,2,3,4,6)	X	5.00	4.00	ข้อ 4 ตัวบ่งชี้วัดความสำเร็จ ของแผนควรกำหนดเชิง คุณภาพเพิ่มเติมจากตัวบ่งชี้ เชิงปริมาณ ข้อ 5 ไม่พบการนำผลการ ประเมินไปปรับปรุงแผนหรือ กิจกรรม

รายงานผลการประเมินคุณภาพการศึกษาภายใน ปีการศึกษา 2559
สำนักวิชาแพทยศาสตร์

ตัวบ่งชี้ คุณภาพ	(ข้อ/ร้อยละ/ คะแนน)	ผลการประเมินตนเอง		ผลประเมินโดยกรรมการ		บรรลุ เป้าหมาย	คะแนนการประเมิน		หมายเหตุ
		ตัวตั้ง	ผลลัพธ์	ตัวตั้ง	ผลลัพธ์		ประเมิน ตนเอง	ประเมิน โดย กรรมการ	
		ตัวหาร		ตัวหาร					
องค์ประกอบที่ 5 การบริหารจัดการ									
ตัวบ่งชี้ 5.1	7 ข้อ	7	ข้อ (1,2,3,4,5,6,7)	5	ข้อ (1,2,3,4,7)	X	5.00	4.00	ข้อ 5 ยังไม่พบแนวปฏิบัติที่ดี จากกระบวนการจัดการความรู้ ข้อ 6 ไม่พบแผนพัฒนา บุคลากรของสำนักวิชา
ตัวบ่งชี้ 5.2	6 ข้อ	6	ข้อ (1,2,3,4,5,6)	6	ข้อ (1,2,3,4,5,6)	/	5.00	5.00	
ค่าเฉลี่ยรวม							4.68	4.12	

ภาคผนวก

ประมวลภาพ

รายงานผลการประเมินคุณภาพการศึกษาภายใน ปีการศึกษา 2559
สำนักวิชาแพทยศาสตร์

ประมวลภาพ

รายงานผลการประเมินคุณภาพการศึกษาภายใน
สำนักวิชาแพทยศาสตร์
ระหว่างวันที่ 18-19 ตุลาคม 2560



รายงานผลการประเมินคุณภาพการศึกษาภายใน ปีการศึกษา 2559
สำนักวิชาแพทยศาสตร์





คำสั่งมหาวิทยาลัยแม่ฟ้าหลวง

ที่ ๑๗๖๖ / ๒๕๖๐

เรื่อง แต่งตั้งคณะกรรมการประเมินคุณภาพการศึกษาภายใน ระดับสำนักวิชา
มหาวิทยาลัยแม่ฟ้าหลวง ประจำปีการศึกษา ๒๕๕๙

.....

ตามที่ มหาวิทยาลัยแม่ฟ้าหลวงได้กำหนดนโยบายการประกันคุณภาพการศึกษา เพื่อเป็นการพัฒนาระบบและกลไกในการพัฒนาคุณภาพการศึกษาของมหาวิทยาลัย โดยส่งเสริมและสนับสนุนให้มีการตรวจสอบและประเมินคุณภาพการศึกษาภายในเป็นประจำทุกปีการศึกษา ซึ่งเป็นไปตามพระราชบัญญัติการศึกษาแห่งชาติกำหนดไว้ นั้น

เพื่อให้การดำเนินงานด้านการประกันคุณภาพการศึกษาเป็นไปด้วยความเรียบร้อยและสอดคล้องกับนโยบายการประกันคุณภาพการศึกษาของมหาวิทยาลัยแม่ฟ้าหลวง อาศัยอำนาจตามความใน มาตรา ๒๖ แห่งพระราชบัญญัติมหาวิทยาลัยแม่ฟ้าหลวง พ.ศ. ๒๕๕๑ จึงเห็นควรแต่งตั้งคณะกรรมการประเมินคุณภาพการศึกษาภายใน ระดับสำนักวิชา มหาวิทยาลัยแม่ฟ้าหลวง ประจำปีการศึกษา ๒๕๕๙ ดังต่อไปนี้

คณะกรรมการประเมินสำนักวิชาศิลปศาสตร์

- | | |
|----------------------------------------------------|---------------------|
| ๑. ศาสตราจารย์ นายแพทย์วุฒิชัย ธนาพงศธร | ประธาน |
| ๒. อาจารย์ ดร.ประสิทธิ์ พงษ์เรืองพันธ์ | กรรมการ |
| ๓. อาจารย์ ดร.ปิยธิดา เพ็ชรลุประสิทธิ์ | กรรมการ |
| ๔. หัวหน้าส่วนประกันคุณภาพการศึกษาและพัฒนาหลักสูตร | กรรมการและเลขานุการ |
| ๕. นางเกษมศรี คงมีลาภ | ผู้ช่วยเลขานุการ |

คณะกรรมการประเมินสำนักวิชาวิทยาศาสตร์

- | | |
|----------------------------------------------------|---------------------|
| ๑. รองศาสตราจารย์พิชญ์ เจียวคุณ | ประธาน |
| ๒. ผู้ช่วยศาสตราจารย์ น.อ.ดร.ธงชัย อยู่ญาติวงศ์ | กรรมการ |
| ๓. ผู้ช่วยศาสตราจารย์ ดร.มัชฌิมา นราติศร | กรรมการ |
| ๔. หัวหน้าส่วนประกันคุณภาพการศึกษาและพัฒนาหลักสูตร | กรรมการและเลขานุการ |
| ๕. นางสาวมาลินี ริยะแทน | ผู้ช่วยเลขานุการ |

คณะกรรมการ...

คณะกรรมการประเมินสำนักวิชาการจัดการ

- | | |
|----------------------------------------------------|---------------------|
| ๑. รองศาสตราจารย์ ดร.รัชนี สรรเสริญ | ประธาน |
| ๒. รองศาสตราจารย์ ดร.จักรพงษ์ พวงงามชื่น | กรรมการ |
| ๓. อาจารย์อวิกา ผลไม้ | กรรมการ |
| ๔. หัวหน้าส่วนประกันคุณภาพการศึกษาและพัฒนาหลักสูตร | กรรมการและเลขานุการ |
| ๕. นางสาวลินราพร ภิระบัน | ผู้ช่วยเลขานุการ |

คณะกรรมการประเมินสำนักวิชาเทคโนโลยีสารสนเทศ

- | | |
|----------------------------------------------------|---------------------|
| ๑. รองศาสตราจารย์ ดร.เอกชัย แสงอินทร์ | ประธาน |
| ๒. ผู้ช่วยศาสตราจารย์ ดร.มัทธมา นราดิศร | กรรมการ |
| ๓. อาจารย์ ดร.ภาณุพงษ์ ใจวุฒิ | กรรมการ |
| ๔. หัวหน้าส่วนประกันคุณภาพการศึกษาและพัฒนาหลักสูตร | กรรมการและเลขานุการ |
| ๕. นางสาวลินราพร ภิระบัน | ผู้ช่วยเลขานุการ |

คณะกรรมการประเมินสำนักวิชาอุตสาหกรรมเกษตร

- | | |
|----------------------------------------------------|---------------------|
| ๑. รองศาสตราจารย์พิชญ์ เจียวคุณ | ประธาน |
| ๒. ผู้ช่วยศาสตราจารย์ น.อ.ดร.ธงชัย อยู่ญาติวงศ์ | กรรมการ |
| ๓. อาจารย์ ดร.สุวรรณา เดชาทัย | กรรมการ |
| ๔. หัวหน้าส่วนประกันคุณภาพการศึกษาและพัฒนาหลักสูตร | กรรมการและเลขานุการ |
| ๕. นางสาวลินราพร ภิระบัน | ผู้ช่วยเลขานุการ |

คณะกรรมการประเมินสำนักวิชาทันตแพทยศาสตร์

- | | |
|----------------------------------------------------|---------------------|
| ๑. รองศาสตราจารย์ ดร.เอกชัย แสงอินทร์ | ประธาน |
| ๒. รองศาสตราจารย์ ดร.ชมนาด พจนามาตร | กรรมการ |
| ๓. ผู้ช่วยศาสตราจารย์ ดร.ชัชวาลย์ อภิชาติปิยกุล | กรรมการ |
| ๔. หัวหน้าส่วนประกันคุณภาพการศึกษาและพัฒนาหลักสูตร | กรรมการและเลขานุการ |
| ๕. นางศิริขวัญ ปัญสมคิด | ผู้ช่วยเลขานุการ |

คณะกรรมการประเมินสำนักวิชาแพทยศาสตร์

- | | |
|----------------------------------------------------|---------------------|
| ๑. ศาสตราจารย์ นายแพทย์บวรศิลป์ เขาวนชื่น | ประธาน |
| ๒. รองศาสตราจารย์กัลณกา สาธิตธาดา | กรรมการ |
| ๓. รองศาสตราจารย์สุปราณี อัทธเสรี | กรรมการ |
| ๔. หัวหน้าส่วนประกันคุณภาพการศึกษาและพัฒนาหลักสูตร | กรรมการและเลขานุการ |
| ๕. นางศิริขวัญ ปัญสมคิด | ผู้ช่วยเลขานุการ |

คณะกรรมการประเมินสำนักวิชาพยาบาลศาสตร์

- | | |
|----------------------------------------------------|---------------------|
| ๑. รองศาสตราจารย์.ดร.สมใจ พุทธาพิทักษ์ผล | ประธาน |
| ๒. ผู้ช่วยศาสตราจารย์ ดร.ชัชวาลย์ อภิชาติปิยกูล | กรรมการ |
| ๓. อาจารย์ ดร.สุวรรณา เดชาทัย | กรรมการ |
| ๔. หัวหน้าส่วนประกันคุณภาพการศึกษาและพัฒนาหลักสูตร | กรรมการและเลขานุการ |
| ๕. นางศิริขวัญ ปัญสมคิด | ผู้ช่วยเลขานุการ |

คณะกรรมการประเมินสำนักวิชาเวชศาสตร์ชะลอวัยและฟื้นฟูสุขภาพ

- | | |
|----------------------------------------------------|---------------------|
| ๑. รองศาสตราจารย์อุษณีย์ คำประกอบ | ประธาน |
| ๒. รองศาสตราจารย์กัลณกา สาธิตธาดา | กรรมการ |
| ๓. ผู้ช่วยศาสตราจารย์ ดร.มัทธมา นราติศร | กรรมการ |
| ๔. หัวหน้าส่วนประกันคุณภาพการศึกษาและพัฒนาหลักสูตร | กรรมการและเลขานุการ |
| ๕. นางสาวลินราพร ภิระบัน | ผู้ช่วยเลขานุการ |

คณะกรรมการประเมินสำนักวิชาวิทยาศาสตร์สุขภาพ

- | | |
|----------------------------------------------------|---------------------|
| ๑. รองศาสตราจารย์ ดร.ยุวดี รอดจากภัย | ประธาน |
| ๒. ผู้ช่วยศาสตราจารย์ ดร.ชัชวาลย์ อภิชาติปิยกูล | กรรมการ |
| ๓. อาจารย์ ดร.ภาณุพงษ์ ใจวุฒิ | กรรมการ |
| ๔. หัวหน้าส่วนประกันคุณภาพการศึกษาและพัฒนาหลักสูตร | กรรมการและเลขานุการ |
| ๕. นางสาวมาลินี ริยะแทน | ผู้ช่วยเลขานุการ |

คณะกรรมการประเมินสำนักวิชาวิทยาศาสตร์เครื่องสำอาง

- | | |
|----------------------------------------------------|---------------------|
| ๑. ผู้ช่วยศาสตราจารย์ ดร.ดวงรักษ์ นันทวิสารกุล | ประธาน |
| ๒. รองศาสตราจารย์กัลณกา สาธิตธาดา | กรรมการ |
| ๓. ผู้ช่วยศาสตราจารย์ น.อ.ดร.จงชัย อยู่ญาติวงศ์ | กรรมการ |
| ๔. หัวหน้าส่วนประกันคุณภาพการศึกษาและพัฒนาหลักสูตร | กรรมการและเลขานุการ |
| ๕. นางเกษมศรี คงมีลาภ | ผู้ช่วยเลขานุการ |

คณะกรรมการประเมินสำนักวิชานิติศาสตร์

- | | |
|----------------------------------------------------|---------------------|
| ๑. รองศาสตราจารย์กัลณกา สาธิตธาดา | ประธาน |
| ๒. ผู้ช่วยศาสตราจารย์จักรกฤษณ์ สถาปนศิริ | กรรมการ |
| ๓. อาจารย์ ดร.สุวรรณา เดชาทัย | กรรมการ |
| ๔. หัวหน้าส่วนประกันคุณภาพการศึกษาและพัฒนาหลักสูตร | กรรมการและเลขานุการ |
| ๕. นางเกษมศรี คงมีลาภ | ผู้ช่วยเลขานุการ |

คณะกรรมการประเมินสำนักวิชานวัตกรรมสังคม

- | | |
|----------------------------------------------------|---------------------|
| ๑. รองศาสตราจารย์กัลณกา สาธิตธาดา | ประธาน |
| ๒. ผู้ช่วยศาสตราจารย์ ดร.อรุณี หงษ์ศิริวัฒน์ | กรรมการ |
| ๓. ผู้ช่วยศาสตราจารย์วีระพงษ์ บึงไกร | กรรมการ |
| ๔. หัวหน้าส่วนประกันคุณภาพการศึกษาและพัฒนาหลักสูตร | กรรมการและเลขานุการ |
| ๕. นางศิริขวัญ ปัญสมคิด | ผู้ช่วยเลขานุการ |

คณะกรรมการประเมินสำนักวิชาจันวิทยา

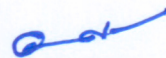
- | | |
|----------------------------------------------------|---------------------|
| ๑. รองศาสตราจารย์ ดร.เทียมจันทร์ พานิชย์ผลินไชย | ประธาน |
| ๒. รองศาสตราจารย์กัลณกา สาธิตธาดา | กรรมการ |
| ๓. ผู้ช่วยศาสตราจารย์วีระพงษ์ บึงไกร | กรรมการ |
| ๔. หัวหน้าส่วนประกันคุณภาพการศึกษาและพัฒนาหลักสูตร | กรรมการและเลขานุการ |
| ๕. นางศิริขวัญ ปัญสมคิด | ผู้ช่วยเลขานุการ |

หน้าที่

- ให้คณะกรรมการประเมินคุณภาพการศึกษา ระดับสำนักวิชา มีหน้าที่และความรับผิดชอบ ดังนี้
๑. ศึกษารายงานการประเมินตนเอง (SAR) ของสำนักวิชา เพื่อดำเนินการตรวจสอบและประเมินคุณภาพตามองค์ประกอบ ตัวบ่งชี้ และเกณฑ์การประเมิน ของสำนักงานคณะกรรมการการอุดมศึกษา (สกอ.)
 ๒. เสนอรายงานผลการประเมินคุณภาพ ระดับสำนักวิชา ต่อผู้บริหารและคณาจารย์ของสำนักวิชา
 ๓. ให้ข้อคิดเห็นและข้อเสนอแนะ เพื่อพัฒนาระบบการบริหารจัดการ และการดำเนินงานตามภารกิจของสำนักวิชา

ทั้งนี้ ตั้งแต่บัดนี้เป็นต้นไป

สั่ง ณ วันที่ ๘ สิงหาคม พ.ศ. ๒๕๖๐



(รองศาสตราจารย์ ดร.วันชัย ศิริชนะ)
อธิการบดีมหาวิทยาลัยแม่ฟ้าหลวง



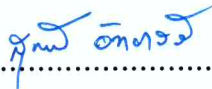
รายนามคณะกรรมการประเมินคุณภาพการศึกษาภายใน ระดับสำนักวิชา
มหาวิทยาลัยแม่ฟ้าหลวง ประจำปีการศึกษา 2559
สำนักวิชาแพทยศาสตร์
ระหว่างวันที่ 18-19 ตุลาคม 2560



.....
(ศาสตราจารย์ นายแพทย์บวรศิลป์ เขาวนชื่น) ประธาน



.....
(รองศาสตราจารย์กัลณกา สาทิตชาดา) กรรมการ



.....
(รองศาสตราจารย์สุปราณี อัทธเสรี) กรรมการ



.....
(นายชัยพงศ์ แก้วกล้า)

กรรมการและเลขานุการ

MFUIQA 2559

ส่วนประกันคุณภาพการศึกษาและพัฒนาหลักสูตร
333 ม.1 ต.ท่าสุต อ.เมือง จ.เชียงราย 57100
โทรศัพท์ 0-5391-6408-9 โทรสาร 0-5391-6379