



รายงานผลการประเมินคุณภาพการศึกษาภายใน
สำนักวิชาอุตสาหกรรมเกษตร
ประจำปีการศึกษา 2556

โดย

คณะกรรมการประเมินคุณภาพการศึกษาภายใน ระดับสำนักวิชา

มหาวิทยาลัยแม่ฟ้าหลวง

วันที่ประเมิน 1 – 2 กันยายน 2557

คำนำ

การประเมินคุณภาพการศึกษาภายในของสำนักวิชาอุตสาหกรรมเกษตร ประจำปีการศึกษา 2556 ระหว่างวันที่ 1 - 2 กันยายน 2557 เป็นการดำเนินงานตามระบบและกลไกการประกันคุณภาพภายในของมหาวิทยาลัยแม่ฟ้าหลวง โดยใช้หลักการตรวจสอบเอกสาร หลักฐาน เชิงประจักษ์ ตามตัวบ่งชี้และเกณฑ์การประเมินคุณภาพของสำนักงานคณะกรรมการการอุดมศึกษา (สกอ.) และตัวบ่งชี้เกณฑ์การประเมินคุณภาพภายนอกของสำนักงานรับรองมาตรฐานและประเมินคุณภาพการศึกษา (สมศ.) รวมถึง มีการสัมภาษณ์บุคลากรภายในสำนักวิชา เพื่อนำข้อมูลมาวิเคราะห์ประกอบกับการดำเนินงานประกันคุณภาพ เพื่อนำไปสู่การพัฒนาคุณภาพ ทั้งทางด้านวิชาการและการบริหารจัดการ ให้มีคุณภาพและมาตรฐานเป็นที่ยอมรับในระดับสากล

รายงานฉบับนี้เป็นรายงานผลการประเมินคุณภาพการศึกษาภายใน ของสำนักวิชาอุตสาหกรรมเกษตร ประจำปีการศึกษา 2556 คณะกรรมการประเมินคุณภาพการศึกษาภายใน ระดับสำนักวิชา และส่วนประกันคุณภาพการศึกษาและพัฒนาหลักสูตร มหาวิทยาลัยแม่ฟ้าหลวง หวังเป็นอย่างยิ่งว่า รายงานฉบับนี้จะเป็นประโยชน์ต่อการปรับปรุง พัฒนา คุณภาพการศึกษาภายในให้ดียิ่งขึ้น ในการนี้ ขอขอบคุณผู้บริหาร บุคลากรของสำนักวิชาอุตสาหกรรมเกษตรทุกท่าน ที่ให้ความร่วมมือในการประเมินเป็นอย่างดี

ส่วนประกันคุณภาพการศึกษาและพัฒนาหลักสูตร
มหาวิทยาลัยแม่ฟ้าหลวง

บทสรุปผู้บริหาร

สำนักวิชาอุตสาหกรรมเกษตร ได้ประเมินตนเองตามองค์ประกอบและตัวบ่งชี้การประกันคุณภาพ การศึกษา โดยได้รายงานผลการดำเนินงานขององค์ประกอบและตัวบ่งชี้ของสำนักงานคณะกรรมการการ อุดมศึกษา (สกอ.) จำนวน 23 ตัวบ่งชี้ ซึ่งเน้นปัจจัยนำเข้าและกระบวนการ และรวมตัวบ่งชี้ของสำนักงาน รับรองมาตรฐานและประเมินคุณภาพการศึกษา (สมศ.) จำนวน 12 ตัวบ่งชี้ ซึ่งเน้นผลผลิตหรือผลลัพธ์ โดยสรุป ปีการศึกษา 2556 สำนักวิชาอุตสาหกรรมเกษตร ได้ประเมินตนเองทั้งสิ้น 35 ตัวบ่งชี้ โดยมี รายละเอียดดังนี้

- องค์ประกอบที่ 1 ปรัชญา ปณิธาน วัตถุประสงค์ และแผนการดำเนินการ (1 ตัวบ่งชี้)
- องค์ประกอบที่ 2 การผลิตบัณฑิต (12 ตัวบ่งชี้)
- องค์ประกอบที่ 3 กิจกรรมการพัฒนานิสิตนักศึกษา (2 ตัวบ่งชี้)
- องค์ประกอบที่ 4 การวิจัย (6 ตัวบ่งชี้)
- องค์ประกอบที่ 5 การบริการวิชาการแก่สังคม (4 ตัวบ่งชี้)
- องค์ประกอบที่ 6 การทำนุบำรุงศิลปและวัฒนธรรม (3 ตัวบ่งชี้)
- องค์ประกอบที่ 7 การบริหารและการจัดการ (5 ตัวบ่งชี้)
- องค์ประกอบที่ 8 การเงินและงบประมาณ (1 ตัวบ่งชี้)
- องค์ประกอบที่ 9 ระบบและกลไกการประกันคุณภาพการศึกษา (1 ตัวบ่งชี้)

ผลการประเมินโดยคณะกรรมการประเมินคุณภาพการศึกษาภายใน ระดับสำนักวิชา มหาวิทยาลัยแม่ฟ้าหลวง ประจำปีการศึกษา 2556

จากผลการประเมินคุณภาพภายใน ประจำปีการศึกษา 2556 สำนักวิชาอุตสาหกรรมเกษตร มีผล การประเมินคุณภาพตามองค์ประกอบ ดังนี้

องค์ประกอบคุณภาพ	คะแนนการประเมินเฉลี่ย				ผลการประเมิน
	ปัจจัยนำเข้า	กระบวนการ	ผลผลิต หรือ ผลลัพธ์	รวม	
องค์ประกอบที่ 1 ปรัชญา ปณิธาน วัตถุประสงค์และ แผนการดำเนินการ	-	5.00	-	5.00	ระดับดีมาก
องค์ประกอบที่ 2 การผลิตบัณฑิต	4.98	3.75	4.19	4.24	ระดับดี
องค์ประกอบที่ 3 กิจกรรมการพัฒนานักศึกษา	-	5.00	-	5.00	ระดับดีมาก

องค์ประกอบคุณภาพ	คะแนนการประเมินเฉลี่ย				ผลการประเมิน
	ปัจจัยนำเข้า	กระบวนการ	ผลผลิต หรือ ผลลัพธ์	รวม	
องค์ประกอบที่ 4 การวิจัย	5.00	5.00	5.00	5.00	ระดับดีมาก
องค์ประกอบที่ 5 การบริการวิชาการแก่สังคม	-	5.00	5.00	5.00	ระดับดีมาก
องค์ประกอบที่ 6 การทำนุบำรุงศิลปะและวัฒนธรรม	-	5.00	4.00	4.33	ระดับดี
องค์ประกอบที่ 7 การบริหารและการจัดการ	-	4.75	4.75	4.75	ระดับดีมาก
องค์ประกอบที่ 8 การเงินและงบประมาณ	-	4.00	-	4.00	ระดับดี
องค์ประกอบที่ 9 ระบบและกลไกการประกันคุณภาพ	-	4.00	-	4.00	ระดับดี
เฉลี่ยรวมทุกองค์ประกอบ	4.98	4.56	4.52	4.59	ระดับดีมาก
ผลการประเมิน	ระดับดีมาก	ระดับดีมาก	ระดับดีมาก		

ข้อสรุปตามองค์ประกอบคุณภาพ

ผลการประเมินตาม องค์ประกอบคุณภาพ 9 องค์ประกอบ พบว่า ภาพรวมอยู่ในระดับดีมาก ค่าเฉลี่ย 4.59 เมื่อพิจารณาในมุมมองตามระบบ พบว่า ปัจจัยนำเข้า ค่าเฉลี่ย 4.98 อยู่ในระดับดีมาก กระบวนการ ค่าเฉลี่ย 4.56 อยู่ในระดับดีมาก และผลผลิต ค่าเฉลี่ย 4.52 อยู่ในระดับดีมาก

สำหรับรายองค์ประกอบพบว่า องค์ประกอบที่อยู่ในระดับดีมาก มีจำนวน 5 องค์ประกอบ คือ องค์ประกอบที่ 1 ปรัชญา ปณิธาน วิสัยทัศน์และแผนการดำเนินงาน ค่าเฉลี่ย 5.00 องค์ประกอบที่ 3 กิจกรรมการพัฒนานักศึกษา ค่าเฉลี่ย 5.00 องค์ประกอบที่ 4 การวิจัย ค่าเฉลี่ย 5.00 องค์ประกอบที่ 5 การบริการทางวิชาการแก่สังคม ค่าเฉลี่ย 5.00 องค์ประกอบที่ 7 การบริหารและการจัดการ ค่าเฉลี่ย 4.75 องค์ประกอบที่อยู่ในระดับดี จำนวน 4 องค์ประกอบ คือ องค์ประกอบที่ 2 การผลิตบัณฑิต ค่าเฉลี่ย 4.24 องค์ประกอบที่ 6 การทำนุบำรุงศิลปะและวัฒนธรรม ค่าเฉลี่ย 4.33 องค์ประกอบที่ 8 การเงินและงบประมาณ ค่าเฉลี่ย 4.00 องค์ประกอบที่ 9 ระบบและกลไกการประกันคุณภาพการศึกษา ค่าเฉลี่ย 4.00

ทั้งนี้ หากพิจารณาตามมุมมองด้านมาตรฐานการอุดมศึกษาจะมีผลการดำเนินงาน ดังนี้

มาตรฐาน	คะแนนการประเมินเฉลี่ย				ผลการประเมิน
	ตัวบ่งชี้ ด้านปัจจัย นำเข้า	ตัวบ่งชี้ ด้าน กระบวนการ	ตัวบ่งชี้ ด้าน ผลผลิต หรือ ผลลัพธ์	รวม	
1. มาตรฐานด้านคุณภาพบัณฑิต	-	-	4.32	4.32	ระดับดี
2. มาตรฐานด้านการบริหารจัดการ อุดมศึกษา					
ก. มาตรฐานด้านธรรมาภิบาล ของการบริหารการอุดมศึกษา	-	4.57	4.75	4.59	ระดับดีมาก
ข. มาตรฐานด้านพันธกิจของการ บริหารการอุดมศึกษา	4.98	4.56	4.33	4.59	ระดับดีมาก
3. มาตรฐานด้านการสร้างและ พัฒนาสังคมฐานความรู้และสังคม แห่งการเรียนรู้	-	4.50	5.00	4.80	ระดับดีมาก
เฉลี่ยรวมทุกตัวบ่งชี้ ของทุกมาตรฐาน	4.98	4.56	4.52	4.59	ระดับดีมาก
ผลการประเมิน	ระดับ ดีมาก	ระดับ ดีมาก	ระดับ ดีมาก		

ข้อสรุปตามมาตรฐานการอุดมศึกษา

ผลการประเมินตามมาตรฐานการอุดมศึกษา พบว่า มาตรฐานด้านคุณภาพบัณฑิต อยู่ในระดับดี ค่าเฉลี่ย 4.32 มาตรฐานด้านการบริหารจัดการอุดมศึกษา ก ด้านธรรมาภิบาลของการบริหารการอุดมศึกษา อยู่ในระดับดีมาก ค่าเฉลี่ย 4.59 ข ด้านพันธกิจของการบริหารการอุดมศึกษา อยู่ในระดับดีมาก ค่าเฉลี่ย 4.59 มาตรฐานด้านการสร้างและพัฒนาสังคมฐานความรู้และสังคมแห่งการเรียนรู้ อยู่ในระดับดีมาก ค่าเฉลี่ย 4.80

หากพิจารณาตามมุมมองด้านการบริหารจัดการจะมีผลการดำเนินงาน ดังนี้

มาตรฐาน	คะแนนการประเมินเฉลี่ย				ผลการประเมิน
	ตัวบ่งชี้ด้านปัจจัยนำเข้า	ตัวบ่งชี้ด้านกระบวนการ	ตัวบ่งชี้ด้านผลผลิตหรือผลลัพธ์	รวม	
1. ด้านนักศึกษาและผู้มีส่วนได้ส่วนเสีย	-	4.67	4.55	4.61	ระดับดีมาก
2. ด้านกระบวนการภายใน	5.00	4.56	4.25	4.52	ระดับดีมาก
3. ด้านการเงิน	5.00	4.00	-	4.50	ระดับดี
4. ด้านบุคลากร การเรียนรู้ และนวัตกรรม	4.97	4.50	4.67	4.70	ระดับดีมาก
เฉลี่ยรวมทุกตัวบ่งชี้ของทุกมุมมอง	4.98	4.56	4.52	4.59	ระดับดีมาก
ผลการประเมิน	ระดับดีมาก	ระดับดีมาก	ระดับดีมาก		

ข้อสรุปตามมุมมองด้านการบริหารจัดการ

ผลการประเมินตามมุมมองด้านการบริหารจัดการ พบว่า ด้านนักศึกษาและผู้มีส่วนได้ส่วนเสีย อยู่ในระดับดีมาก ค่าเฉลี่ย 4.61 ด้านกระบวนการภายใน อยู่ในระดับดีมาก ค่าเฉลี่ย 4.52 ด้านการเงิน อยู่ในระดับดี ค่าเฉลี่ย 4.50 ด้านบุคลากรการเรียนรู้และนวัตกรรม อยู่ในระดับดีมาก ค่าเฉลี่ย 4.70

และหากพิจารณาตามมุมมองมาตรฐานอุดมศึกษาด้านศักยภาพและความพร้อมในการจัดการศึกษา และมาตรฐานด้านการดำเนินงานตามภารกิจของสถาบันอุดมศึกษา

มาตรฐาน	คะแนนการประเมินเฉลี่ย				ผลการประเมิน
	ตัวบ่งชี้ ด้านปัจจัย นำเข้า	ตัวบ่งชี้ ด้าน กระบวนการ	ตัวบ่งชี้ ด้าน ผลผลิต หรือ ผลลัพธ์	รวม	
1.มาตรฐานด้านศักยภาพและความพร้อมในการจัดการศึกษา					
(1) ด้านกายภาพ	5.00	-	-	5.00	ระดับดีมาก
(2) ด้านวิชาการ	4.97	3.33	3.67	3.93	ระดับดี
(3) ด้านการเงิน	-	4.00	-	4.00	ระดับดี
(4) ด้านการบริหารจัดการ	-	4.67	4.75	4.68	ระดับดีมาก
เฉลี่ยรวมทุกตัวบ่งชี้ ของมาตรฐานที่ 1	4.98	4.20	4.21	4.36	ระดับดี
2.มาตรฐานด้านการดำเนินการตามภารกิจของสถาบันอุดมศึกษา					
(1) ด้านการผลิตบัณฑิต	-	5.00	4.32	4.61	ระดับดีมาก
(2) ด้านการวิจัย	5.00	5.00	5.00	5.00	ระดับดีมาก
(3) ด้านการให้บริการทางวิชาการ แก่สังคม	-	5.00	5.00	5.00	ระดับดีมาก
(4) ด้านการทำนุบำรุงศิลปะ และวัฒนธรรม	-	5.00	4.00	4.33	ระดับดี
เฉลี่ยรวมทุกตัวบ่งชี้ ของมาตรฐานที่ 2	5.00	5.00	4.57	4.76	ระดับดีมาก
เฉลี่ยรวมทุกตัวบ่งชี้ ของทุกมาตรฐาน	4.98	4.56	4.52	4.59	ระดับดีมาก
ผลการประเมิน	ระดับ ดีมาก	ระดับ ดีมาก	ระดับ ดีมาก		

ข้อสรุปตามมาตรฐานสถาบันอุดมศึกษา

ผลการประเมินตนเองตามมาตรฐานสถาบันอุดมศึกษา พบว่า (1) มาตรฐานด้านศักยภาพและความพร้อมในการจัดการศึกษา อยู่ในระดับดี ค่าเฉลี่ย 4.36 จำแนกรายด้าน พบว่าด้านกายภาพ อยู่ในระดับดีมาก ค่าเฉลี่ย 5.00 และด้านการบริหารจัดการ อยู่ในระดับดีมาก ค่าเฉลี่ย 4.68 ด้านวิชาการ อยู่ในระดับดี ค่าเฉลี่ย 3.93 ด้านการเงิน อยู่ในระดับดี ค่าเฉลี่ย 4.00 (2) มาตรฐานด้านการดำเนินการตามภารกิจของสถาบันอุดมศึกษา อยู่ในระดับดีมาก ค่าเฉลี่ย 4.76 จำแนกรายด้าน พบว่าด้านการผลิตบัณฑิต อยู่ในระดับดีมาก ค่าเฉลี่ย 4.61 ด้านการวิจัย อยู่ในระดับดีมาก ค่าเฉลี่ย 5.00 ด้านการให้บริการทางวิชาการแก่สังคม อยู่ในระดับดีมาก ค่าเฉลี่ย 5.00 ด้านการทำนุบำรุงศิลปะและวัฒนธรรม อยู่ในระดับดี ค่าเฉลี่ย 4.33

ส่วนที่ 1
ข้อมูลพื้นฐาน
สำนักวิชาอุตสาหกรรมเกษตร ประจำปีการศึกษา 2556

1. ประวัติความเป็นมา

สำนักวิชาอุตสาหกรรมเกษตร (เดิมชื่อสำนักวิชาเทคโนโลยีการเกษตร) จัดตั้งเมื่อวันที่ 9 มีนาคม พ.ศ. 2542 เพื่อผลิตบัณฑิตสาขาวิชาเทคโนโลยีการอาหาร ต่อมาในปี พ.ศ.2546 ได้เปิดสอนในสาขาวิชาเทคโนโลยีหลังการเก็บเกี่ยวและบรรจุภัณฑ์ (ปี พ.ศ.2551 ได้เปลี่ยนชื่อเป็นสาขาวิชาเทคโนโลยีการจัดการผลิตผลเกษตรและการบรรจุ) ตลอดระยะเวลา 14 ปีที่ผ่านมา สำนักวิชาอุตสาหกรรมเกษตรมีการพัฒนาไปในทิศทางที่ดีและเติบโตขึ้น มีการเปิดสอนหลักสูตรทั้งระดับปริญญาตรี โท และเอก และมีบัณฑิตที่สำเร็จการศึกษาแล้วทั้งระดับปริญญาตรี และปริญญาโทที่มีคุณภาพ กอปรด้วยคุณธรรมและจริยธรรมในวิชาชีพ ซึ่งจะช่วยนำพาอุตสาหกรรมเกษตรของประเทศไทยก้าวต่อไปอย่างมั่นคงสู่นาคตที่ยิ่งใหญ่

การเปิดหลักสูตร

ปี พ.ศ.2542 เปิดสอนหลักสูตรวิทยาศาสตรบัณฑิต สาขาวิชาเทคโนโลยีการอาหาร

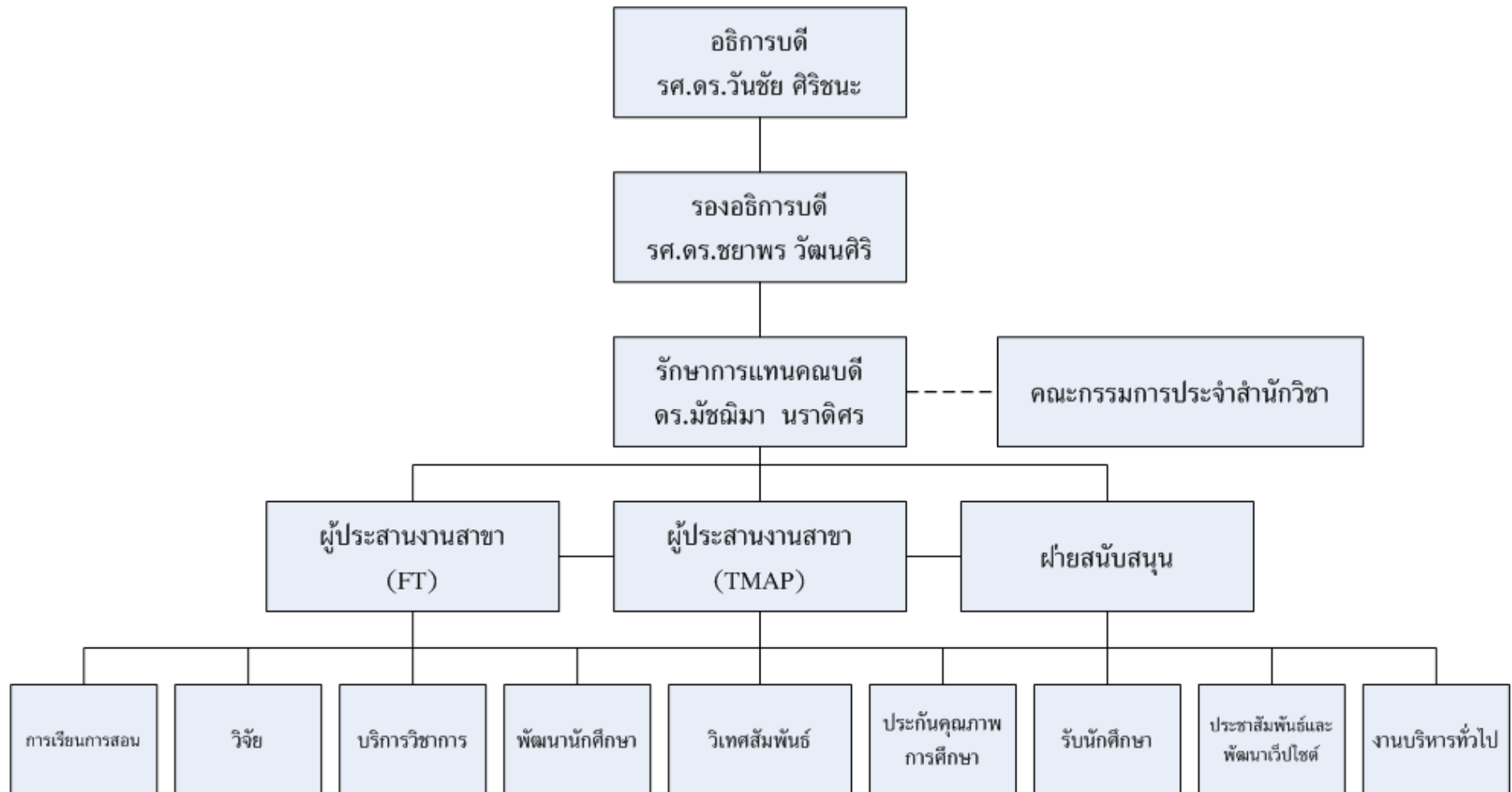
ปี พ.ศ.2546 เปิดสอนหลักสูตรวิทยาศาสตรบัณฑิต สาขาวิชาเทคโนโลยีหลังการเก็บเกี่ยวและบรรจุภัณฑ์ (สาขาวิชาเทคโนโลยีการจัดการผลิตผลเกษตรและการบรรจุ ในปัจจุบัน)

ปี พ.ศ.2549 เปิดสอนหลักสูตรวิทยาศาสตรมหาบัณฑิต สาขาวิชาเทคโนโลยีการอาหาร

ปี พ.ศ.2550 เปิดสอนหลักสูตรวิทยาศาสตรมหาบัณฑิต สาขาวิชาเทคโนโลยีการจัดการผลิตผลเกษตร

ปี พ.ศ.2551 เปิดสอนหลักสูตรปรัชญาดุษฎีบัณฑิต สาขาวิชาเทคโนโลยีการอาหาร

2. โครงสร้างองค์กร



3. ปรัชญา/ปณิธาน

มุ่งมั่น สร้างสรรค์ พัฒนาอุตสาหกรรมเกษตรในภูมิภาคอาเซียน

4. วิสัยทัศน์

สำนักวิชาอุตสาหกรรมเกษตรจะเป็นศูนย์กลางทางวิชาการด้านอุตสาหกรรมเกษตรในภูมิภาคอาเซียน

5. ภารกิจ

5.1 ด้านวิชาการ

5.1.1 หลักสูตร (สาขาวิชา) ที่เปิดสอนในปีการศึกษา 2556

หลักสูตร	สาขาวิชา	ระดับการศึกษา				จำนวนนักศึกษา ในแต่ละสาขา			
		อนุ ปริญญา	ตรี	โท	เอก	ปีที่ 1	ปีที่ 2	ปีที่ 3	ปีที่ 4
วิทยาศาสตร์บัณฑิต	เทคโนโลยีการอาหาร		✓			54	45	28	13
	เทคโนโลยีการจัดการ ผลิตผลเกษตรและการ บรรจุ		✓			22	16	11	1
วิทยาศาสตร์ มหาบัณฑิต	เทคโนโลยีการอาหาร			✓		5	1	-	-
	เทคโนโลยีการจัดการ ผลิตผลเกษตร			✓		2	-	-	1
ปรัชญาดุษฎีบัณฑิต	เทคโนโลยีการอาหาร				✓	2	1	-	-

ข้อมูล ณ วันที่ 9 กรกฎาคม 2556

5.1.2 แผน 5 ปี ในการรับนักศึกษา (จำนวนตามแผนมหาวิทยาลัย)

หลักสูตร	ปีการศึกษา				
	2557	2558	2559	2560	2561
ปริญญาตรี					
สาขาวิชาเทคโนโลยีการอาหาร	80	80	80	80	80
สาขาวิชาเทคโนโลยีการจัดการผลิตผล เกษตรและการบรรจุ	40	50	50	50	50
ปริญญาโท					
สาขาวิชาเทคโนโลยีการอาหาร	6	6	7	7	7

หลักสูตร	ปีการศึกษา				
	2557	2558	2559	2560	2561
สาขาวิชาเทคโนโลยีการจัดการผลิตผล เกษตร	6	6	7	7	7
ปริญญาเอก					
สาขาวิชาเทคโนโลยีการอาหาร	3	5	5	5	5
สาขาวิชาเทคโนโลยีหลังการเก็บเกี่ยว	-	-	-	5	5

5.1.3 หลักสูตรที่ได้รับการปรับปรุง (นับตั้งแต่เปิดสอน) จำนวน 5 หลักสูตร

1. หลักสูตรวิทยาศาสตรบัณฑิต สาขาวิชาเทคโนโลยีการอาหาร

ฉบับปรับปรุง ปี พ.ศ.2543

- ระดับการปรับปรุง : ปรับปรุงทั้งฉบับ
- ปรับปรุงเมื่อ : 22 มกราคม 2543

ฉบับปรับปรุง ปี พ.ศ.2545

- ระดับการปรับปรุง : ปรับปรุงเล็กน้อย
- ปรับปรุงเมื่อ : 6 มิถุนายน 2545

ฉบับปรับปรุง ปี พ.ศ.2546

- ระดับการปรับปรุง : ปรับปรุงทั้งฉบับ
- ปรับปรุงเมื่อ : 8 มกราคม 2546

ฉบับปรับปรุง ปี พ.ศ.2548

- ระดับการปรับปรุง : ปรับปรุงทั้งฉบับ
- ปรับปรุงเมื่อ : 8 เมษายน 2548

ฉบับปรับปรุง ปี พ.ศ.2549

- ระดับการปรับปรุง : ปรับปรุงทั้งฉบับ
- ปรับปรุงเมื่อ : 2 พฤศจิกายน 2548

ฉบับปรับปรุง ปี พ.ศ.2550

- ระดับการปรับปรุง : ปรับปรุงทั้งฉบับ
- ปรับปรุงเมื่อ : 6 พฤศจิกายน 2550

ฉบับปรับปรุง ปี พ.ศ.2555

- ระดับการปรับปรุง : ปรับปรุงทั้งฉบับ
ตามกรอบมาตรฐานคุณวุฒิหลักสูตรฯ
- ปรับปรุงเมื่อ : 18 มกราคม 2555

2. หลักสูตรวิทยาศาสตร์บัณฑิต สาขาวิชาเทคโนโลยีหลังการเก็บเกี่ยวและบรรจุภัณฑ์

ฉบับปรับปรุง ปี พ.ศ.2549

- ระดับการปรับปรุง : ปรับปรุงทั้งฉบับ
- ปรับปรุงเมื่อ : 2 พฤศจิกายน 2548

ฉบับปรับปรุง ปี พ.ศ.2550

- ระดับการปรับปรุง : ปรับปรุงทั้งฉบับ และเปลี่ยนชื่อสาขาจากเดิมเป็น
เทคโนโลยีการจัดการผลิตผลเกษตรและการบรรจุ

- ปรับปรุงเมื่อ : 27 กุมภาพันธ์ 2551

ฉบับปรับปรุง ปี พ.ศ.2551

- ระดับการปรับปรุง : ปรับปรุงทั้งฉบับ
- ปรับปรุงเมื่อ : 20 พฤศจิกายน 2550

ฉบับปรับปรุง ปี พ.ศ.2555

- ระดับการปรับปรุง : ปรับปรุงทั้งฉบับ
ตามกรอบมาตรฐานคุณวุฒิหลักสูตรฯ
- ปรับปรุงเมื่อ : 18 มกราคม 2555

3. หลักสูตรวิทยาศาสตรมหาบัณฑิต สาขาวิชาเทคโนโลยีการอาหาร

ฉบับปรับปรุง ปี พ.ศ.2550

- ระดับการปรับปรุง : ปรับปรุงทั้งฉบับ
- ปรับปรุงเมื่อ : 20 พฤศจิกายน 2550

ฉบับปรับปรุง ปี พ.ศ.2555

- ระดับการปรับปรุง : ปรับปรุงทั้งฉบับ
ตามกรอบมาตรฐานคุณวุฒิหลักสูตรฯ
- ปรับปรุงเมื่อ : 18 มกราคม 2555

4. หลักสูตรวิทยาศาสตรมหาบัณฑิต สาขาวิชาเทคโนโลยีการจัดการผลิตผลเกษตร

ฉบับปรับปรุง ปี พ.ศ.2551

- ระดับการปรับปรุง : ปรับปรุงทั้งฉบับ
- ปรับปรุงเมื่อ : 20 มกราคม 2552

ฉบับปรับปรุง ปี พ.ศ.2555

- ระดับการปรับปรุง : ปรับปรุงทั้งฉบับ
ตามกรอบมาตรฐานคุณวุฒิหลักสูตรฯ
- ปรับปรุงเมื่อ : 18 มกราคม 2555

5. หลักสูตรปรัชญาดุษฎีบัณฑิต สาขาวิชาเทคโนโลยีการอาหาร

ฉบับปรับปรุง ปี พ.ศ.2555

- ระดับการปรับปรุง : ปรับปรุงทั้งฉบับ

ตามกรอบมาตรฐานคุณวุฒิหลักสูตรฯ

- ปรับปรุงเมื่อ : 18 มกราคม 2555

5.1.4 หลักสูตรที่จะทำการประเมิน ตามวงรอบการปรับปรุงหลักสูตร ในปีการศึกษา 2556

จำนวน 2 หลักสูตร ได้แก่

5.1.4.1 หลักสูตรปรัชญาดุษฎีบัณฑิต สาขาวิชาเทคโนโลยีการอาหาร

ฉบับปี พ.ศ.2551

5.1.4.2 หลักสูตรวิทยาศาสตรมหาบัณฑิต สาขาวิชาเทคโนโลยีการจัดการผลิตผล

เกษตร ฉบับปรับปรุง ปี พ.ศ.2551

5.2.2 ความต้องการที่จะสร้างความเป็นเลิศทางวิชาการด้านใดและวางแผนว่าจะเกิดได้ภายในกี่ปี

1. สร้างความร่วมมือด้านการวิจัย การแลกเปลี่ยนบุคลากรกับหน่วยงานทั้งภายในประเทศและต่างประเทศ ภายในระยะเวลา 3 ปี
2. สร้างองค์ความรู้ด้านอาหารปลอดภัยและอาหารสุขภาพเพื่อการพัฒนาที่ยั่งยืน ภายในระยะเวลา 4 ปี

5.2.3 สำนักวิชาสามารถให้บริการวิชาการด้านใด

1. การจัดการผลิตผลทางการเกษตรหลังการเก็บเกี่ยว
2. การแปรรูปผลิตภัณฑ์อาหารเพื่อเพิ่มมูลค่า
3. การแปรรูปผลิตภัณฑ์จากผลิตผลเกษตรในท้องถิ่น
4. การสุขาภิบาลและความปลอดภัยของผลิตผลทางการเกษตรและผลิตภัณฑ์อาหาร ระบบคุณภาพมาตรฐานสากล เช่น Organic farming, GAP, GMP และ HACCP

5.2 ด้านการบริหารจัดการภายในสำนักวิชา

5.3.1 กระบวนการในการมอบหมายงานให้อาจารย์ในสำนักวิชา

1. ภาระงานสอน มอบหมายตามคุณวุฒิ ความถนัด/ความสนใจของแต่ละบุคคล โดยผ่านการพิจารณาจากที่ประชุมสำนักวิชาซึ่งจัดให้มีการประชุมทุกเดือน
2. ภาระงานด้านอื่น ๆ มอบหมายตามความถนัด หรือตามโครงสร้างการบริหารงาน โดยเวียนภาระงานให้ทั่วถึงกัน เพื่อให้เกิดการเรียนรู้งาน และการถ่ายโอนงานโดยใช้ระบบที่เลี้ยง

5.3.2 แนวทางในการพิจารณามาตรฐานของข้อสอบในวิชาต่าง ๆ ของสำนักวิชา รวมถึงวิธีการตัดสินผลการสอบรายวิชา

แนวทางการออกข้อสอบ

1. อาจารย์ผู้สอนเป็นผู้ออกข้อสอบ โดยจัดให้มีการสอนแบบ teaching team ซึ่งจะมีอาจารย์ผู้ประสานงานเป็นผู้รวบรวมข้อสอบโดยพิจารณาเนื้อหาของข้อสอบให้เป็นไปตามประมวลรายวิชาที่กำหนดไว้
2. คณะทำงานดำเนินการกลั่นกรองข้อสอบวัดผลการศึกษา ตรวจสอบความถูกต้องของข้อสอบในด้านความเหมาะสมของเนื้อหาและสามารถวัดผลได้จริง ความถูกต้องตามหลักไวยากรณ์ภาษาอังกฤษ และรูปแบบข้อสอบให้เป็นไปตามข้อบังคับ มฟล.ว่าด้วยการสอบ ทั้งนี้ ตามความจำเป็นและความเหมาะสม ตามที่กรรมการสอบประจำสำนักวิชาฯ จะเห็นสมควร

แนวทางการตัดสินผลการสอบ

อาจารย์ผู้ประสานงานรายวิชานำเสนอประมวลผลการสอบต่อที่ประชุมสำนักวิชาซึ่งประกอบด้วยคณะกรรมการสำนักวิชาและคณาจารย์ทั้งหมดภายหลังจากประมวลผลการสอบปลายภาคการศึกษาเสร็จสิ้น เพื่อพิจารณาตัดสินผลการสอบทุกรายวิชาตามเกณฑ์การตัดสินที่กำหนดไว้ในเค้าโครงรายวิชาที่อาจารย์ผู้ประสานงานรายวิชาแจ้งนักศึกษาทราบตั้งแต่เปิดภาคการศึกษา และนำผลการพิจารณาพร้อมข้อเสนอแนะไปปรับปรุงการเรียนการสอนในภาคการศึกษาต่อไป

แนวทางการหาอาจารย์พิเศษของสำนักวิชารวมทั้งการประสานงาน

1. รายวิชาที่ใช้อาจารย์พิเศษ เป็นรายวิชาที่อาจารย์ประจำไม่สามารถสอนเองได้ หรือเป็นรายวิชาที่ต้องการความชำนาญพิเศษเฉพาะจากผู้ทรงคุณวุฒิ โดยสำนักวิชาจะมอบให้อาจารย์ในสำนักวิชาสรรหาอาจารย์พิเศษจากผู้ทรงคุณวุฒิภายนอก เพื่อเสนอเข้าพิจารณาในที่ประชุมคณะกรรมการประจำสำนักวิชา และเสนอสภาวิชาการตามขั้นตอนต่อไป
2. อาจารย์ผู้ประสานงานจะทำหน้าที่จัดเตรียมรายละเอียดเนื้อหาและจำนวนชั่วโมง (course outline) รวมทั้งเกณฑ์การตัดสินคะแนนตามเนื้อหาที่กำหนดไว้ในประมวลรายวิชาของวิชานั้น ๆ โดยมีการกำหนดคะแนนและรูปแบบการออกข้อสอบร่วมกัน โดยเจ้าหน้าที่บริหารของสำนักวิชาเป็นผู้ประสานงานเรื่องการเดินทาง ที่พัก และการอำนวยความสะดวกต่าง ๆ แก่อาจารย์พิเศษ

แนวทางการส่งเสริมความก้าวหน้าให้กับบุคลากรในสำนักวิชา

1. สนับสนุนให้มีการฝึกอบรมทางวิชาการทั้งในและต่างประเทศ
2. สนับสนุนให้มีการเชื่อมโยงงานวิจัยกับหน่วยงานภายในและต่างประเทศ
3. สนับสนุนให้มีการไปร่วมประชุมสัมมนาทางวิชาการในระดับชาติและนานาชาติ
4. ส่งเสริมให้อาจารย์ศึกษาต่อในระดับสูงขึ้น และเสนอขอกำหนดตำแหน่งทางวิชาการ

5.4 ด้านนักศึกษา

5.4.1 แนวทางการดูแลนักศึกษาของสำนักวิชาฯ

ด้านวิชาการ

1. จัดให้มีตารางให้คำปรึกษาของอาจารย์ที่ปรึกษาต่อนักศึกษาในความดูแล
2. จัดเวลาให้นักศึกษาพบคณบดีอย่างน้อยภาคการศึกษาละ 1 ครั้ง เพื่อรับทราบปัญหาและเสนอแนะแนวทางการแก้ไข
3. ส่งเสริมให้มีการเรียนการสอนโดยเน้นผู้เรียนเป็นสำคัญ เช่น ใช้กรณีศึกษา การทำงานเป็นกลุ่ม และการศึกษาค้นคว้าด้วยตนเองของนักศึกษาในรายวิชาต่างๆ
4. ส่งเสริมให้มีกิจกรรมเสริมการศึกษา เช่น การเข้าร่วมกิจกรรม การประชุม สัมมนา ทัศนศึกษา และแข่งขันทางวิชาการร่วมกับหน่วยงานทั้งภายในและภายนอก
5. ประสานงานกับส่วนพัฒนานักศึกษา ส่วนประกันคุณภาพการศึกษาและพัฒนาหลักสูตร ส่วนทะเบียนและประเมินผลและส่วนจัดหางานในงานที่เกี่ยวข้อง

ด้านการดำเนินกิจกรรม

1. ส่งเสริมให้มีการทำกิจกรรมสัมพันธ์ระหว่างนักศึกษาในสำนักวิชา รวมทั้งกับนักศึกษาในมหาวิทยาลัยและสถาบันการศึกษาภายนอก
2. ส่งเสริมการมีส่วนร่วมในการทำกิจกรรม การเผยแพร่ผลงานวิชาการ และการแสดงนิทรรศการของสำนักวิชาต่อหน่วยงานทั้งภายในและภายนอก
3. มีอาจารย์ที่ปรึกษารับผิดชอบงานด้านกิจกรรมนักศึกษา

5.4.2 แนวทางในการกำหนดอาจารย์ที่ปรึกษาชั้นปี และภาระหน้าที่ของอาจารย์ที่ปรึกษา

1. นักศึกษาจะอยู่ในความดูแลของอาจารย์ประจำสาขาวิชาที่เลือกเรียน
2. คณาจารย์ทุกคนจะมีนักศึกษาในความดูแล
3. กรณีที่มีอาจารย์ลาออกหรือลาศึกษาต่อ จะมอบหมายภาระงานอาจารย์ที่ปรึกษาให้กับอาจารย์คนอื่นในสำนักวิชา

ภาระหน้าที่ของอาจารย์ที่ปรึกษา

ด้านวิชาการ

1. ให้คำปรึกษาแนะนำนักศึกษาเกี่ยวกับหลักสูตรและการเลือกวิชาเรียน
2. ให้คำแนะนำนักศึกษาเกี่ยวกับการลงทะเบียนเรียน
3. ควบคุมการลงทะเบียนของนักศึกษาให้เป็นไปตามระเบียบข้อบังคับ
4. ให้คำแนะนำนักศึกษาเกี่ยวกับวิธีการเรียน การค้นคว้าและติดตามผลการเรียนของนักศึกษาอย่างสม่ำเสมอ
5. ทักท้วงการลงทะเบียนเรียนรายวิชาของนักศึกษา เมื่อพิจารณาเห็นว่าลงทะเบียนเรียนวิชานั้น ๆ ไม่เหมาะสม

6. ให้คำปรึกษาแนะนำหรือตักเตือนเมื่อผลการเรียนของนักศึกษาต่ำกว่าเกณฑ์ที่กำหนด เพื่อให้สามารถสำเร็จการศึกษาตามหลักสูตร
7. ให้คำปรึกษาแนะนำและช่วยเหลือนักศึกษาเพื่อการแก้ไขอุปสรรคปัญหาในการเรียน วิชาต่าง ๆ
8. ให้ความรู้ความเข้าใจเกี่ยวกับการคิดค่าคะแนนระดับเฉลี่ยของนักศึกษา
9. ให้คำปรึกษา/แนะนำเกี่ยวกับการศึกษาต่อในระดับสูง

ด้านบริการและพัฒนาการศึกษา

1. ให้คำแนะนำเกี่ยวกับระเบียบข้อบังคับและบริการต่าง ๆ ของมหาวิทยาลัย
2. ให้คำปรึกษาเกี่ยวกับปัญหาส่วนตัว ได้แก่ ปัญหาสุขภาพอนามัย ทั้งสุขภาพกายและสุขภาพจิต
3. ให้คำปรึกษาเกี่ยวกับปัญหาสังคม เช่น ปัญหาการปรับตัวในสังคม และปัญหาการคบเพื่อน
4. ให้คำปรึกษาเกี่ยวกับการพัฒนาบุคลิกภาพ ความประพฤติและจริยธรรม
5. ให้คำปรึกษาเกี่ยวกับปัญหาด้านอาชีพ ได้แก่ การให้ข้อมูลในแง่มุมต่าง ๆ เช่น ลักษณะของงาน และสภาพแวดล้อมของงาน ตลาดแรงงานตลอดจนจรรยาบรรณแห่งวิชาชีพที่นักศึกษากำลังศึกษาอยู่
6. ให้คำแนะนำเกี่ยวกับการเข้าร่วมกิจกรรมนักศึกษา

ด้านอื่น ๆ

1. พิจารณาคำร้องต่าง ๆ ของนักศึกษาและดำเนินให้ถูกต้องตามระเบียบ
2. ประสานงานกับอาจารย์ผู้สอนและหน่วยงานต่าง ๆ ที่เกี่ยวข้อง โดยเฉพาะส่วนพัฒนานักศึกษา และส่วนทะเบียนและประมวลผล เพื่อช่วยเหลือและเพื่อประโยชน์ของนักศึกษา
3. กำหนดเวลาให้นักศึกษาเข้าพบเพื่อขอคำปรึกษาแนะนำอย่างสม่ำเสมอ
4. เก็บข้อมูลรายละเอียดของนักศึกษาที่อยู่ในความรับผิดชอบ
5. สร้างสัมพันธภาพและความเข้าใจอันดีระหว่าง นักศึกษา อาจารย์ สำนักวิชาและมหาวิทยาลัย
6. ให้การรับรองนักศึกษาเมื่อนักศึกษาต้องการนำไปแสดงแก่ผู้อื่น
7. ให้ข้อมูลย้อนกลับ (feedback) มายังผู้บริหารและอาจารย์ที่ปรึกษาเกี่ยวกับปัญหาต่าง ๆ ของนักศึกษา
8. ชี้แจงให้นักศึกษาเข้าใจหน้าที่ของอาจารย์ที่ปรึกษา และหน้าที่ของนักศึกษาต่ออาจารย์ที่ปรึกษา
9. ในกรณีที่นักศึกษาแต่งกายไม่เรียบร้อยหรือมีความประพฤติไม่เหมาะสม อาจารย์ที่ปรึกษาต้องตักเตือน

6. อัตรากำลังใน ปีการศึกษา 2555 (รายละเอียดตามภาคผนวกตารางข้อมูลบุคลากร)

6.1 พนักงานสายวิชาการ

ระดับการศึกษา	จำนวน (คน)
ปริญญาเอก	14
ปริญญาโท	6
ปริญญาตรี	-
รวม	20

6.2 ตำแหน่งทางวิชาการ

ตำแหน่ง	จำนวน (คน)
ศาสตราจารย์	-
รองศาสตราจารย์	-
ผู้ช่วยศาสตราจารย์	6
รวม	6

6.3 พนักงานสายปฏิบัติการ

ระดับการศึกษา	จำนวน (คน)
ปริญญาเอก	-
ปริญญาโท	1
ปริญญาตรี	2
รวม	3

6.4 แผนกรอบอัตรากำลังภายใน 5 ปี

พนักงาน	จำนวนพนักงาน ปีการศึกษา				
	2557	2558	2559	2560	2560
สายวิชาการ	21	22	22	2	
สายปฏิบัติการ	3				

ส่วนที่ 2

รายงานผลการประเมินคุณภาพการศึกษาภายใน สำนักวิชาอุตสาหกรรมเกษตร ประจำปีการศึกษา 2556

1. รายงานคณะกรรมการตรวจประเมินคุณภาพการศึกษาภายใน

ตามคำสั่งมหาวิทยาลัยแม่ฟ้าหลวง ที่ 0895/2557 ลงวันที่ 15 กรกฎาคม พ.ศ. 2557 มหาวิทยาลัยแม่ฟ้าหลวงได้แต่งตั้งคณะกรรมการประเมินคุณภาพการศึกษาภายใน ระดับสำนักวิชา เพื่อทำหน้าที่เป็นกรรมการประเมินคุณภาพภายใน สำนักวิชาอุตสาหกรรมเกษตร ประจำปีการศึกษา 2556 ดังนี้

- | | | |
|-----------------------------------|--|---------------------|
| 1. รองศาสตราจารย์ ดร.दनัย | บุญเกียรติ | ประธาน |
| 2. รองศาสตราจารย์ ดร.ชมนาด | พจนมาตร์ | กรรมการ |
| 3. ผู้ช่วยศาสตราจารย์ ดร.สิริพัชร | สุธีรภัทรานนท์ | กรรมการ |
| 4. อาจารย์ ดร.กาญจนา | วัตละเอียด | กรรมการ |
| 5. นายชัยพงศ์ | แกลั่วกล้า | กรรมการและเลขานุการ |
| 6. เจ้าหน้าที่บริหาร | ส่วนประกันคุณภาพการศึกษาและพัฒนาหลักสูตร | ผู้ช่วยเลขานุการ |

2. วันที่ทำการประเมิน

ระหว่างวันที่ 1 - 2 กันยายน 2557

3. สถานที่ทำการประเมิน

ห้องประชุมสำนักวิชาอุตสาหกรรมเกษตร E3

4. วัตถุประสงค์ของการตรวจประเมินคุณภาพการศึกษาภายใน

- 4.1 เพื่อศึกษาและวิเคราะห์ระบบและกลไกการประกันคุณภาพการศึกษาภายในสำนักวิชาอุตสาหกรรมเกษตร ตามมาตรฐานที่สำนักงานคณะกรรมการการอุดมศึกษากำหนด
- 4.2 เพื่อสะท้อน จุดเด่น หรือโอกาสในการพัฒนา จุดที่ควรพัฒนาหรือข้อเสนอแนะเพื่อการพัฒนาและให้ข้อเสนอแนะที่เป็นแนวทางในการพัฒนาปรับปรุงคุณภาพการศึกษาของสำนักวิชาอุตสาหกรรมเกษตร ให้ดียิ่งขึ้น
- 4.3 เพื่อแลกเปลี่ยนข้อคิดเห็นระหว่างคณะกรรมการประเมินคุณภาพการศึกษากับผู้บริหารของสำนักวิชา รวมทั้งผู้มีส่วนได้ส่วนเสีย พร้อมกับชี้แจงและให้รายละเอียดเพิ่มเติม เพื่อสร้างความเข้าใจถึงแนวทางในการปรับปรุงและพัฒนาการปฏิบัติงานให้แก่สำนักวิชา
- 4.4 เพื่อเสนอรายงานผลการตรวจประเมินคุณภาพการศึกษาภายในต่อผู้บริหาร คณาจารย์ พนักงาน สำนักวิชาอุตสาหกรรมเกษตร

5. วิธีการดำเนินการ

- 5.1 คณะกรรมการประเมินคุณภาพการศึกษาภายใน ศึกษาคู่มือการประกันคุณภาพการศึกษา มหาวิทยาลัยแม่ฟ้าหลวง และรายงานผลการประเมินตนเอง (SAR: Self Assessment Report) สำนักวิชาอุตสาหกรรมเกษตร ประจำปีการศึกษา 2556 รวมถึงเอกสารที่เกี่ยวข้อง
- 5.2 คณะกรรมการประเมินคุณภาพการศึกษาภายใน เยี่ยมชมสำนักวิชา และสถานที่สนับสนุนการจัดการศึกษาของสำนักวิชา พร้อมกับสัมภาษณ์ผู้บริหาร
- 5.3 คณะกรรมการประเมินคุณภาพการศึกษาภายใน รวบรวมข้อมูลเพิ่มเติมโดยการสัมภาษณ์ ผู้แทนอาจารย์ นักศึกษา พนักงาน และข้อมูลจากสื่ออื่น ๆ เช่น เว็บไซต์ของสำนักวิชา เป็นต้น
- 5.4 คณะกรรมการประเมินคุณภาพการศึกษาภายใน ประชุมระดมความคิดเห็นเพื่อสรุปผลการตรวจประเมินคุณภาพการศึกษา
- 5.6 คณะกรรมการประเมินคุณภาพการศึกษาภายใน รายงานผลการประเมินคุณภาพ ด้วยวาจาแก่ผู้บริหาร และบุคลากรของสำนักวิชา พร้อมทั้งเปิดโอกาสให้สำนักวิชาชี้แจงรายละเอียดข้อมูลเพิ่มเติมกรณีที่มีความเห็นแตกต่างกับผลการประเมิน
- 5.7 คณะกรรมการประเมินคุณภาพการศึกษาภายใน จัดทำรายงานการตรวจประเมินคุณภาพ เพื่อเสนอต่อผู้บริหารของสำนักวิชา

6. เกณฑ์การตรวจประเมินคุณภาพการศึกษาภายใน

การประเมินคุณภาพการศึกษาภายในตามรายงานฉบับนี้ สำนักวิชาอุตสาหกรรมเกษตร ใช้เกณฑ์มาตรฐานตามองค์ประกอบและตัวชี้วัดที่กำหนดโดยสำนักงานคณะกรรมการการอุดมศึกษา (สกอ.) โดยแบ่งออกเป็น 9 องค์ประกอบ 23 ตัวบ่งชี้ และตัวชี้วัดที่กำหนดโดยสำนักงานรับรองมาตรฐานและประเมินคุณภาพการศึกษา (สมศ.) จำนวน 12 ตัวบ่งชี้ แต่ละตัวบ่งชี้ใช้เกณฑ์การประเมินเป็นคะแนน 5 ระดับ ดังนี้

0.00 – 1.50	การดำเนินงานของสถาบัน	ต้องปรับปรุงเร่งด่วน
1.51 – 2.50	การดำเนินงานของสถาบัน	ต้องปรับปรุง
2.51 – 3.50	การดำเนินงานของสถาบัน	ระดับพอใช้
3.51 – 4.50	การดำเนินงานของสถาบัน	ระดับดี
4.51 – 5.00	การดำเนินงานของสถาบัน	ระดับดีมาก

7. ผลการตรวจประเมินคุณภาพการศึกษาภายใน

คณะกรรมการประเมินคุณภาพการศึกษาภายใน ได้ตรวจประเมินคุณภาพการศึกษา สำนักวิชาอุตสาหกรรมเกษตร มหาวิทยาลัยแม่ฟ้าหลวง ตามเกณฑ์การตรวจประเมินดังกล่าวในหัวข้อที่ 6 แล้ว พบว่า สำนักวิชาอุตสาหกรรมเกษตร มหาวิทยาลัยแม่ฟ้าหลวง ได้ดำเนินงานครบถ้วนในทุ้องค์ประกอบ โดยมีผลการประเมินตามเกณฑ์ของสำนักงานคณะกรรมการการอุดมศึกษา (สกอ.) เท่ากับ 4.61 คะแนน จากคะแนนเต็ม 5.00 คะแนน อยู่ในระดับดีมาก ซึ่งถ้ารวมกับการประเมินตามเกณฑ์ของสำนักงานรับรองมาตรฐานและประเมินคุณภาพการศึกษา จะได้คะแนนเฉลี่ย 4.59 คะแนน จากคะแนนเต็ม 5.00 คะแนน คะแนนอยู่ในระดับดีมาก

สรุปผลการประเมินตามองค์ประกอบ

ตัวบ่งชี้ คุณภาพ	เป้าหมาย (ข้อ/ร้อยละ)	ผลการประเมินตนเอง		ผลประเมินโดยกรรมการ		บรรลุ เป้าหมาย	คะแนนการประเมิน		หมายเหตุ
		ตัวตั้ง	ผลลัพธ์	ตัวตั้ง	ผลลัพธ์		ประเมิน ตนเอง	ประเมินโดย กรรมการ	
		ตัวหาร		ตัวหาร					
ตัวบ่งชี้ 1.1	8 ข้อ	8 ข้อ (1,2,3,4,5,6,7,8)		8 ข้อ (1,2,3,4,5,6,7,8)		/	5.00	5.00	
ตัวบ่งชี้ 2.1	5 ข้อ	3 ข้อ (1,2,3)		3 ข้อ (1,2,3)		X	3.00	3.00	
ตัวบ่งชี้ 2.2	ร้อยละ 30	14	70.00	14	70.00	/	5.00	5.00	
		20		20					
ตัวบ่งชี้ 2.3	ร้อยละ 10	11.82	4.93	11.82	4.93	/	4.93	4.93	ใช้อัตราการ เพิ่มขึ้นของ ตำแหน่ง ทางวิชาการ
		12.00		12.00					
ตัวบ่งชี้ 2.4	7 ข้อ	7 ข้อ (1,2,3,4,5,6,7)		6 ข้อ (1,2,3,4,5,6)		X	5.00	4.00	
ตัวบ่งชี้ 2.5	7 ข้อ	7 ข้อ (1,2,3,4,5,6,7)		7 ข้อ (1,2,3,4,5,6,7)		/	5.00	5.00	
ตัวบ่งชี้ 2.6	5 ข้อ	7 ข้อ (1,2,3,4,5,6,7)		5 ข้อ (1,2,3,4,6)		/	5.00	3.00	
ตัวบ่งชี้ 2.7	5 ข้อ	5 ข้อ (1,2,3,4,5)		5 ข้อ (1,2,3,4,5)		/	5.00	5.00	
ตัวบ่งชี้ 2.8	4 ข้อ	4 ข้อ (1,2,3,4)		4 ข้อ (1,2,3,4)		/	4.00	4.00	

ตัวบ่งชี้ คุณภาพ	เป้าหมาย (ข้อ/ร้อยละ)	ผลการประเมินตนเอง		ผลประเมินโดยกรรมการ		บรรลุ เป้าหมาย	คะแนนการประเมิน		หมายเหตุ
		ตัวตั้ง	ผลลัพธ์	ตัวตั้ง	ผลลัพธ์		ประเมิน ตนเอง	ประเมินโดย กรรมการ	
		ตัวหาร		ตัวหาร					
ตัวบ่งชี้ 2.9	ร้อยละ 80	10	76.92	10	76.92	X	3.85	3.85	
		13		13					
ตัวบ่งชี้ 2.10	4 คะแนน	17.76	4.44	17.76	4.44	/	4.44	4.44	
		4		4					
ตัวบ่งชี้ 2.11	ร้อยละ 80	3.75	187.50	4.5	225.00	/	5.00	5.00	
		2		2					
ตัวบ่งชี้ 2.13	3.51 คะแนน	88	4.40	88	4.40	/	3.67	3.67	
		20		20					
ตัวบ่งชี้ 3.1	7 ข้อ	7 ข้อ (1,2,3,4,5,6,7)		7 ข้อ (1,2,3,4,5,6,7)		/	5.00	5.00	
ตัวบ่งชี้ 3.2	5 ข้อ	6 ข้อ (1,2,3,4,5,6)		6 ข้อ (1,2,3,4,5,6)		/	5.00	5.00	
ตัวบ่งชี้ 4.1	5 ข้อ	8 ข้อ (1,2,3,4,5,6,7,8)		8 ข้อ (1,2,3,4,5,6,7,8)		/	5.00	5.00	

ตัวบ่งชี้ คุณภาพ	เป้าหมาย (ข้อ/ร้อยละ)	ผลการประเมินตนเอง		ผลประเมินโดยกรรมการ		บรรลุ เป้าหมาย	คะแนนการประเมิน		หมายเหตุ
		ตัวตั้ง	ผลลัพธ์	ตัวตั้ง	ผลลัพธ์		ประเมิน ตนเอง	ประเมินโดย กรรมการ	
		ตัวหาร		ตัวหาร					
ตัวบ่งชี้ 4.2	4 ข้อ	5 ข้อ (1,2,3,4,5)		5 ข้อ (1,2,3,4,5)		/	5.00	5.00	
ตัวบ่งชี้ 4.3	60000 บาท	4,857,272.00	285,721.88	2,354,819.00	138,518.76	/	5.00	5.00	
		17		17					
ตัวบ่งชี้ 4.4	ร้อยละ 20	9.25	46.25	9.25	46.25	/	5.00	5.00	
		20		20					
ตัวบ่งชี้ 4.5	ร้อยละ 20	5.00	25.00	5.00	25.00	/	5.00	5.00	
		20		20					
ตัวบ่งชี้ 4.6	ร้อยละ 10	1.00	5.00	2.00	10.00	/	2.50	5.00	
		20		20					
ตัวบ่งชี้ 5.1	3 ข้อ	5 ข้อ (1,2,3,4,5)		5 ข้อ (1,2,3,4,5)		/	5.00	5.00	
ตัวบ่งชี้ 5.2	5 ข้อ	5 ข้อ (1,2,3,4,5)		5 ข้อ (1,2,3,4,5)		/	5.00	5.00	

ตัวบ่งชี้ คุณภาพ	เป้าหมาย (ข้อ/ร้อยละ)	ผลการประเมินตนเอง		ผลประเมินโดยกรรมการ		บรรลุ เป้าหมาย	คะแนนการประเมิน		หมายเหตุ	
		ตัวตั้ง	ผลลัพธ์	ตัวตั้ง	ผลลัพธ์		ประเมิน ตนเอง	ประเมินโดย กรรมการ		
		ตัวหาร		ตัวหาร						
ตัวบ่งชี้ 5.3	30 ร้อยละ	6.00	100	6.00	100.00	/	5.00	5.00		
		6		6						
ตัวบ่งชี้ 5.4	5 ข้อ	5 ข้อ (1,2,3,4,5)		5 ข้อ (1,2,3,4,5)		/	5.00	5.00		
ตัวบ่งชี้ 6.1	5 ข้อ	5 ข้อ (1,2,3,4,5)		5 ข้อ (1,2,3,4,5)		X	5.00	5.00		
ตัวบ่งชี้ 6.2	4 ข้อ	4 ข้อ (1,2,3,4)		3 ข้อ (1,3,4)		X	4.00	3.00		
ตัวบ่งชี้ 6.3	5 ข้อ	5 ข้อ (1,2,3,4,5)		5 ข้อ (1,2,3,4,5)		/	5.00	5.00		
ตัวบ่งชี้ 7.1	7 ข้อ	7 ข้อ (1,2,3,4,5,6,7)		7 ข้อ (1,2,3,4,5,6,7)		/	5.00	5.00		
ตัวบ่งชี้ 7.2	5 ข้อ	4 ข้อ (1,2,3,5)		4 ข้อ (1,2,3,5)		X	4.00	4.00		
ตัวบ่งชี้ 7.3	5 ข้อ	5 ข้อ (1,2,3,4,5)		5 ข้อ (1,2,3,4,5)		/	5.00	5.00		
ตัวบ่งชี้ 7.4	6 ข้อ	6 ข้อ (1,2,3,4,5,6)		6 ข้อ (1,2,3,4,5,6)		/	5.00	5.00		
ตัวบ่งชี้ 7.6										
ตัวบ่งชี้ 8.1	7 ข้อ	6 ข้อ (2,3,4,5,6,7)		6 ข้อ (2,3,4,5,6,7)		X	4.00	4.00		
ตัวบ่งชี้ 9.1	8 ข้อ	8 ข้อ (1,2,3,4,6,7,8,9)		8 ข้อ (1,2,3,4,6,7,8,9)		/	4.00	4.00		
ค่าเฉลี่ยรวม								4.63	4.59	

ส่วนที่ 3

จุดแข็ง แนวทางเสริมจุดแข็ง จุดที่ควรพัฒนา และข้อเสนอแนะในการปรับปรุง
สำนักวิชาอุตสาหกรรมเกษตร ประจำปีการศึกษา 2556

องค์ประกอบที่ 1 ปรัชญา ปณิธาน วัตถุประสงค์ และแผนการดำเนินการ

จุดแข็ง

การมีส่วนร่วมของบุคลากรทุกระดับในการจัดทำแผนพัฒนาสำนักวิชา (พ.ศ.2555-2559) และแผนปฏิบัติการประจำปีงบประมาณ พ.ศ. 2556 ที่ชัดเจน

องค์ประกอบที่ 2 การผลิตบัณฑิต

จุดแข็ง

1. มีหลักสูตรซึ่งมีความแตกต่างจากสถาบันอื่น ซึ่งสามารถสร้างบัณฑิตที่มีลักษณะเฉพาะของสำนักวิชาได้
2. การเรียนการสอนซึ่งใช้ภาษาอังกฤษสามารถทำให้นักวิชาสามารถไปสู่ความเป็นสากลได้ง่ายและรวดเร็ว ในปัจจุบันมีนักศึกษาต่างชาติจากประเทศอาเซียนมาศึกษา ซึ่งจะช่วยให้สำนักวิชาบรรลุวิสัยทัศน์ตามที่กำหนด

แนวทางเสริมจุดแข็ง

ควรประชาสัมพันธ์ให้เห็นความแตกต่างของหลักสูตรที่เปิดสอน และชี้ให้เห็นโอกาสในการประกอบอาชีพ ตลอดจนคณาจารย์ต้องสร้างชื่อเสียงให้กับหลักสูตรโดยสร้างผลงานทางวิชาการให้มากขึ้น

จุดที่ควรพัฒนา

1. แผนการบริหาร และพัฒนาคณาจารย์ และบุคลากรสายสนับสนุน ยังไม่ชัดเจน ซึ่งส่งผลถึงการประเมินผลสำเร็จของแผน
2. ตัวชี้วัดของแผนในด้านการเรียนการสอนยังมีลักษณะไม่ท้าทาย ซึ่งจะไม่นำไปสู่การพัฒนา
3. บัณฑิตปริญญาตรีที่ได้ออกมาหรือประกอบอาชีพอิสระยังต่ำกว่าเป้าหมายที่กำหนดไว้
4. จำนวนนักศึกษาที่เข้าเรียนในบางสาขาวิชายังต่ำกว่าเป้าหมายมาก
5. โอกาสและความก้าวหน้าในการทำงาน (Career Path) ของบุคลากรสายสนับสนุนยังไม่ชัดเจน
6. ระเบียบการขอกำหนดตำแหน่งทางวิชาการของคณาจารย์ยังมีความแตกต่างจากสถาบันอื่น



ข้อเสนอแนะในการปรับปรุง

1. ควรจัดทำแผนการบริหาร และพัฒนาคณาจารย์ และบุคลากรสายสนับสนุนให้ชัดเจน โดยกำหนดโครงการในแผนปฏิบัติการประจำปี และกำหนดตัวชี้วัด และเป้าหมายให้เกิดการพัฒนาได้
2. ควรวิเคราะห์หาสาเหตุที่บัณฑิตได้งานทำต่ำกว่าเป้าหมาย เพื่อแก้ไขต่อไป
3. ควรเร่งประชาสัมพันธ์หลักสูตร โดยเน้นเรื่องความแตกต่างของหลักสูตรตลอดจนจุดแข็งของการเรียนการสอนที่เป็นภาษาอังกฤษ นอกจากนี้คณาจารย์ควรสร้างชื่อเสียงให้กับสำนักวิชาโดยการสร้างผลงานทางวิชาการอย่างต่อเนื่อง
4. มหาวิทยาลัยควรกำหนดความก้าวหน้าของบุคลากรสายสนับสนุนให้ชัดเจน เพื่อขวัญและกำลังใจในการปฏิบัติงาน
5. มหาวิทยาลัยควรปรับปรุงระเบียบการขอตำแหน่งทางวิชาการของคณาจารย์ให้เหมือนกับสถาบันอื่น เพื่อประโยชน์ของคณาจารย์และสำนักวิชา

องค์ประกอบที่ 3 กิจกรรมพัฒนานักศึกษา

จุดแข็ง

มีการจัดทำแผนการดำเนินกิจกรรมของสำนักวิชาอย่างละเอียด

แนวทางเสริมจุดแข็ง

1. ควรประเมินคุณภาพการให้บริการของสำนักวิชาในด้านการให้คำปรึกษาและแนะแนวการใช้ชีวิตแก่นักศึกษา และการจัดบริการข้อมูลข่าวสารที่เป็นประโยชน์แก่นักศึกษา เพื่อนำมาปรับปรุงการดำเนินงานในระดับสำนักวิชา
2. ควรเพิ่มกิจกรรมการให้ความรู้เกี่ยวกับการประกันคุณภาพกับนักศึกษา เพื่อให้ นักศึกษามีความรู้และเข้าใจอย่างทั่วถึง

องค์ประกอบที่ 4 การวิจัย

จุดแข็ง

1. มีระบบและกลไกของสำนักวิชาในการส่งเสริมศักยภาพด้านการวิจัย รวมถึงการรวบรวม คัดสรร วิเคราะห์ และสังเคราะห์ความรู้จากการวิจัย เพื่อเป็นองค์ความรู้ให้คนทั่วไปเข้าใจได้อย่างชัดเจน และมีความเข้มแข็ง
2. มีการพัฒนาวิจัยจากความต้องการของท้องถิ่น และนำความรู้จากงานวิจัยไปใช้ประโยชน์เป็นจำนวนมาก

แนวทางเสริมจุดแข็ง

1. ควรกำหนดยุทธศาสตร์หรือเป้าหมายด้านวิจัยของสำนักวิชาให้ชัดเจน เช่น ภายใน 5 ปี สำนักวิชา อุตสาหกรรมเกษตรจะมุ่งเน้นการพัฒนา/วิจัยด้านใด
2. ควรส่งเสริมให้อาจารย์จัดทำผลงานวิชาการด้านตำรา หรือหนังสือให้มากขึ้น

องค์ประกอบที่ 5 การบริการวิชาการ

จุดแข็ง

1. มีแผนยุทธศาสตร์ด้านการบริการวิชาการที่วางไว้ชัดเจน และบุคลากรในองค์กรมีส่วนร่วมในการวางแผน
2. มีกิจกรรมการบริการที่ต่อเนื่อง เช่น เรื่องการสร้างเสริมอาชีพการทำ Bakery ในผู้ต้องขัง

แนวทางเสริมจุดแข็ง

ควรขยายขอบเขตการให้บริการวิชาการที่ดึงเอาผลผลิตทางการเกษตร และภูมิปัญญาในท้องถิ่นมาเป็นจุดเน้นในการให้บริการวิชาการ

ข้อเสนอแนะในการปรับปรุง

ควรเพิ่มช่องทางเผยแพร่องค์ความรู้ที่ได้จากบริการวิชาการ ให้หลากหลายมากขึ้น ซึ่งในปัจจุบันเผยแพร่ใน Web site ของสำนักวิชาเท่านั้น

องค์ประกอบที่ 6 การทำนุบำรุงศิลปะและวัฒนธรรม

จุดแข็ง

1. มีรายวิชา และกิจกรรมที่มีการบูรณาการด้านทำนุบำรุงศิลปะและวัฒนธรรมกับการเรียนการสอนจำนวนมาก
2. มีการดำเนินกิจกรรมที่เกี่ยวข้องกับการอนุรักษ์ศิลปะและวัฒนธรรมอย่างเข้มแข็ง และต่อเนื่อง

แนวทางเสริมจุดแข็ง

ในการสรุปโครงการ ควรนำค่าทางสถิติมาแปลความหมาย พร้อมเพิ่มข้อเสนอแนะ และแนวทางแก้ไขสำหรับการปรับใช้ครั้งต่อไป

องค์ประกอบที่ 7 การบริหารและการจัดการ

จุดแข็ง

ผู้บริหาร และบุคลากรมีความมุ่งมั่น ตั้งใจผลักดัน และขับเคลื่อนสำนักวิชาให้มีชื่อเสียง และเป็นที่ยอมรับในแวดวงวิชาการอุตสาหกรรมเกษตร

แนวทางเสริมจุดแข็ง

ควรวิเคราะห์ประเด็นความเสี่ยงเพิ่มเติม โดยเฉพาะเรื่องความปลอดภัยของบุคลากร และนักศึกษา ในการปฏิบัติงานภายในมหาวิทยาลัย เช่น การปฏิบัติงานห้องปฏิบัติการวิทยาศาสตร์

จุดที่ควรพัฒนา

การแบ่งปัน และแลกเปลี่ยนเรียนรู้กิจกรรมการจัดการความรู้ของสำนักวิชายังมีไม่มากนัก

ข้อเสนอแนะในการปรับปรุง

ควรกำหนดแผนการแบ่งปันและแลกเปลี่ยนเรียนรู้กิจกรรมการจัดการความรู้ (KM) โดยอาจกำหนดเป็นทุกรอบ 3 เดือน หรือ 4 เดือน เพื่อเป็นเวทีในการเรียนรู้ร่วมกันของสำนักวิชา

องค์ประกอบที่ 9 ระบบและกลไกการประกันคุณภาพ

จุดแข็ง

ระบบการกำกับติดตามผลการดำเนินงานประกันคุณภาพภายในสำนักวิชาที่มีประสิทธิภาพและดำเนินการอย่างต่อเนื่อง จนเป็นส่วนหนึ่งของงานประจำ

แนวทางเสริมจุดแข็ง

ควรทบทวนตัวบ่งชี้ตามอัตลักษณ์ที่สามารถสะท้อน “บัณฑิตมีความรู้ ทั้งโซ่อุปทานของผลิตผลทางการเกษตร”

ส่วนที่ 4

ข้อสังเกตจากการสัมภาษณ์ การประเมินคุณภาพการศึกษาภายใน
สำนักวิชาอุตสาหกรรมเกษตร ประจำปีการศึกษา 2556

สัมภาษณ์ผู้บริหารสำนักวิชา

1. สำนักวิชามีการหารือร่วมกันถึงวิธีการในการเพิ่มจำนวนนักศึกษาให้มากขึ้น หรือไม่ อย่างไร
 - สำนักวิชามีการสร้างเครือข่ายกับสถาบันการศึกษาต่างประเทศ โดยจะส่งเสริมให้นักศึกษามีการแลกเปลี่ยนกับประเทศมาเลเซีย ในระดับปริญญาตรี และบัณฑิตศึกษา
 - มีการจัดกิจกรรม Road show เพื่อเผยแพร่และประชาสัมพันธ์หลักสูตร แต่ยังไม่ได้ผลตอบรับที่ดีเท่าที่ควร
 - มีการส่งเสริมทุนการศึกษา แก่นักศึกษาระดับปริญญาเอก
 - เปิดรับบัณฑิตที่สำเร็จการศึกษาปริญญาตรีของสำนักวิชา ที่มีผลการเรียนในระดับดี เพื่อศึกษาต่อระดับบัณฑิตศึกษา
2. สำนักวิชามีเป้าหมายที่จะสร้างจุดเด่นในด้านใด
 - สำนักวิชาพยายามสร้างให้เป็นที่รู้จักอย่างกว้างขวาง โดยพัฒนาความร่วมมือกับต่างชาติเป็นส่วนใหญ่ โดยได้รับความร่วมมือกับต่างชาติในด้านงานวิจัย ประกอบกับมหาวิทยาลัยแม่ฟ้าหลวงจัดสรรงบประมาณสนับสนุนงานวิจัยบางส่วน จึงเป็นจุดเด่นด้านความร่วมมือ
 - สำนักวิชาจัดการประชุมวิชาการนานาชาติ ซึ่งจัดเป็นครั้งที่ 2 ส่งผลให้สำนักวิชาเป็นที่รู้จักมากยิ่งขึ้น
3. การขอตำแหน่งทางวิชาการของอาจารย์ สำนักวิชามีกระบวนการอย่างไร
 - สำนักวิชามีการทำแผนการเข้าสู่ตำแหน่งทางวิชาการให้กับอาจารย์ แต่ในมุมมองของอาจารย์ อาจมองว่าเป็นการบังคับ จึงเปลี่ยนมาใช้วิธีการส่งเสริม สนับสนุน รวมถึงกระตุ้นให้อาจารย์ขอตำแหน่งทางวิชาการ แต่ทั้งนี้ เกณฑ์ของมหาวิทยาลัยแม่ฟ้าหลวง การขอตำแหน่งทางวิชาการต้องมีทั้งผลงานวิจัยเผยแพร่และบทความทางวิชาการด้วย จึงเป็นอุปสรรคสำหรับอาจารย์ที่ขอตำแหน่ง
 - สำนักวิชาให้การสนับสนุนแก่อาจารย์ ในการทำโครงการเตรียมความพร้อมให้อาจารย์ขอตำแหน่งทางวิชาการ โดยเชิญผู้ทรงคุณวุฒิมาถ่ายทอดความรู้ เชิญสำนักพิมพ์มาให้ข้อมูล รวมถึงสำนักวิชาช่วยเตรียมเอกสารหรือแบบฟอร์มต่าง ๆ ซึ่งเป็นกระบวนการช่วยสนับสนุนให้อาจารย์ขอตำแหน่งทางวิชาการได้มากขึ้น

4. สำนักวิชา มีการเตรียมความพร้อมเข้าสู่ประชาคมอาเซียน (AEC) อย่างไร

- สำนักวิชา มีการเตรียมความพร้อม โดยพยายามสร้างบรรยากาศให้เป็นนานาชาติ และสร้างเครือข่ายให้มีความร่วมมือกับต่างชาติมากขึ้น
- สำนักวิชา แสวงหานักศึกษาต่างชาติมาเป็นนักศึกษาแลกเปลี่ยนทุกภาคการศึกษา

5. สำนักวิชา มีแนวทางขยาย หรือมีแนวทางในการนำเอาเอกลักษณ์ของท้องถิ่นมา พัฒนาโครงการบริการวิชาการ หรือไม่ อย่างไร

- สำนักวิชา มีการขยายโครงการบริการวิชาการ โดยเปิดโอกาสให้ชุมชนแจ้งความต้องการมายังสำนักวิชา และขณะเดียวกันสำนักวิชาได้มีการสอบถาม/สำรวจ ความต้องการโครงการบริการวิชาการด้วยเช่นกัน
- สำนักวิชา มีการนำเอาเอกลักษณ์ของท้องถิ่น หรือภูมิปัญญาชาวบ้าน มาพัฒนาโครงการบริการวิชาการ เช่น การทำข้าวแต่น้ำแดงโม การทำถั่วเน่า เป็นต้น

6. กิจกรรมนักศึกษาของสำนักวิชาเป็นอย่างไร

สำนักวิชา จัดทำโครงการบริการวิชาการและให้นักศึกษาเข้ามามีส่วนร่วม โดยให้สอดคล้องกับรายวิชาที่นักศึกษาเรียน เพื่อให้นักศึกษาได้เรียนรู้ขณะที่ออกให้บริการวิชาการ เช่น การทำข้าวแต่น้ำแดงโม นักศึกษาได้เรียนรู้การทำบรรจุภัณฑ์ เป็นต้น

7. การวางแผนให้อาจารย์ไปศึกษาต่อ เป็นอย่างไร

- สำนักวิชา สร้างเครือข่ายความร่วมมือต่างประเทศ การสร้างเครือข่ายดังกล่าว เพื่อให้เกิดการแลกเปลี่ยนเรียนรู้แก่อาจารย์ ส่งผลให้เกิดความร่วมมือที่ดี โดยอาจารย์ของสำนักวิชาได้รับทุนศึกษาต่อจากประเทศญี่ปุ่น จำนวน 2 คน
- เมื่อมีอาจารย์ลาศึกษาต่อ สำนักวิชาได้บริหารจัดการอาจารย์ประจำหลักสูตร โดยเชิญอาจารย์อาวุโสประจำหลักสูตร มีการกำหนดภาระงานและร่วมประชุมสำนักวิชา ภาคการศึกษา 2 ครั้งต่อปี
- สำหรับอัตราว่างของอาจารย์ อยู่ระหว่างรับสมัครอาจารย์ใหม่

สัมภาษณ์อาจารย์

1. ข้อมูลจากคณาจารย์ที่เข้ารับการสัมภาษณ์

คณาจารย์ของสำนักวิชาที่เข้ารับการสัมภาษณ์ มีระยะเวลาในการปฏิบัติงาน อยู่ระหว่าง 4 – 8 ปี สอนในสาขาวิชา เทคโนโลยีการอาหาร เทคโนโลยีหลังการเก็บเกี่ยวและบรรจุภัณฑ์ เทคโนโลยีการจัดการผลิตผลเกษตร

2. ภาระงานสอนของอาจารย์ เป็นอย่างไร

ภาระงานสอนของอาจารย์ มีงานสอนปริมาณที่มากพอสมควร แต่ทั้งนี้ สำนักวิชามีการแบ่งภาระงานตลอดปีการศึกษา ขึ้นอยู่กับสาขาวิชา และความถนัดของอาจารย์

3. หลักสูตรที่เปิดสอน มีความโดดเด่นอย่างไร

- หลักสูตรที่เปิดสอนมีความโดดเด่น เรื่องการเรียนการสอนเป็นภาษาอังกฤษ ส่งผลให้นักศึกษาโดดเด่นด้านภาษาอังกฤษมากกว่า นักศึกษาสถาบันอื่น
- สาขาวิชาเทคโนโลยีการจัดการผลิตผลเกษตร โดยพื้นฐานด้านผลิตผลทางการเกษตรนักศึกษาอาจมีความรู้ไม่มากเท่าที่ควร เนื่องจากสำนักวิชาไม่มีแปลงเกษตรให้นักศึกษาได้ทดลอง ทั้งนี้สำนักวิชาได้แก้ไขโดยให้นักศึกษาเข้ารับการฝึกงานที่โครงการหลวง นอกจากนี้ สำนักวิชาได้เสริมความรู้เรื่อง การบรรจุภัณฑ์ โลจิสติกส์ และการยืดอายุผลิตผลทางการเกษตร ให้กับนักศึกษาเป็นการทดแทน ซึ่งสร้างความโดดเด่นให้กับนักศึกษาได้
- สำนักวิชาเข้าโครงการสหกิจศึกษา ซึ่งเป็นการเปิดโอกาสให้นักศึกษาได้เรียนรู้จากภาคอุตสาหกรรม
- สืบเนื่องจาก สำนักวิชามีการเรียนการสอนเป็นภาษาอังกฤษ ส่งผลให้สำนักวิชาได้รับการคัดเลือกจากสำนักงานคณะกรรมการการอุดมศึกษา (สกอ.) เพื่อแลกเปลี่ยนกับกลุ่มอาเซียน ส่งผลให้นักศึกษาของสำนักวิชาได้พัฒนาศักยภาพของตนเองเทียบเคียงกับนักศึกษาต่างชาติ

4. อาจารย์เห็นว่า เครื่องมือสำหรับทดลองงานวิจัย เป็นอย่างไร

เครื่องมือสำหรับทำงานวิจัยระดับพื้นฐานมีความพอเพียงต่อการใช้งาน ทั้งนี้ เครื่องมือทำงานวิจัยขั้นสูง ยังมีน้อยอยู่

5. การบริหารจัดการห้องปฏิบัติการ (Lab) มีความเหมาะสมหรือไม่ อย่างไร

การบริหารจัดการห้องปฏิบัติการ (Lab) มีความเหมาะสมในระดับหนึ่ง เนื่องจากจำนวนนักศึกษามีน้อย ทั้งนี้ สำนักวิชามีการสร้างเครือข่ายกับมหาวิทยาลัยอื่น ๆ เช่น มหาวิทยาลัยเชียงใหม่ มหาวิทยาลัยแม่โจ้ เพื่อขอใช้ห้องปฏิบัติการ (Lab) ร่วมกัน

6. **โครงการบริการวิชาการของสำนักวิชา อาจารย์ร่วมวางแผนยุทธศาสตร์ อย่างไร**
 การดำเนินงานโครงการบริการวิชาการของสำนักวิชา ดำเนินการโดยที่ประชุมสำนักวิชานำข้อมูลโครงการบริการวิชาการที่ดำเนินการในปีที่ผ่านมา มาเป็นกรอบในการพัฒนาและกำหนดโครงการบริการวิชาการ จากนั้น เขียนโครงการเสนอที่ประชุมสำนักวิชาพิจารณา และเสนอมหาวิทยาลัย เพื่อขออนุมัติดำเนินการต่อไป
7. **สำนักวิชามีแผนเผยแพร่ความรู้ทางวิจัย ด้วยวิธีการใด**
 สำนักวิชามีคลินิกเทคโนโลยี ซึ่งเป็นแหล่งเผยแพร่ความรู้ทางวิจัย และเน้นเผยแพร่ข้อมูลการบริการวิชาการเป็นสำคัญ
8. **คณาจารย์ได้ให้นักศึกษาเข้ามามีส่วนร่วมในการบริการวิชาการ อย่างไร**
 คณาจารย์จะเป็นผู้วางแผนงานโครงการบริการวิชาการ ทั้งนี้ ได้ให้นักศึกษาเข้ามามีส่วนร่วมในขั้นตอนของการเตรียมงาน เตรียมสูตรอาหาร และทดลองสูตรอาหาร ก่อนออกพื้นที่ให้บริการแก่ชุมชน
9. **สัดส่วนของอาจารย์ที่ทำงานวิจัย กับอาจารย์ที่ยังไม่ได้ทำงานวิจัย เป็นอย่างไร**
 สำนักวิชามีผลการดำเนินงานด้านการวิจัยในระดับดีพอสมควร แต่ทั้งนี้ ขึ้นอยู่กับความถนัด ความสนใจของแต่ละบุคคล
10. **อาจารย์มีแผนการดูแลนักศึกษาในการทำกิจกรรมต่าง ๆ อย่างไร**
 สำนักวิชา มีการกำหนดอาจารย์ฝ่ายกิจกรรม ที่มีหน้าที่ช่วยดูแลกิจกรรมนักศึกษา และต่อมามีการจัดตั้งสโมสรนักศึกษา จึงได้มีการถ่ายทอดการจัดกิจกรรมให้นักศึกษาได้เรียนรู้ และนำไปสู่การปฏิบัติจริง
11. **อาจารย์มีความต้องการให้สำนักวิชา ปรับปรุงหรือแก้ไขเรื่องใด**
- ความเหมาะสมของจำนวนงานที่ไม่เกี่ยวกับภาระงานสอน ซึ่งมีปริมาณมากเกินไป
 - มีความต้องการให้มหาวิทยาลัยปรับปรุงระเบียบให้เอื้อต่อข้อกำหนดการขอตำแหน่งวิชาการ
12. **ความพึงพอใจของอาจารย์ที่มีต่อการทำงานภายในสำนักวิชา เป็นอย่างไร**
- มีความพึงพอใจ เนื่องจาก การทำงานร่วมกัน อยู่ร่วมกันแบบพี่แบบน้อง
 - สิ่งแวดล้อม และบรรยากาศดี การใช้ชีวิตแบบไม่เร่งรีบมากจนเกินไป

สัมภาษณ์เจ้าหน้าที่

1. เจ้าหน้าที่สายสนับสนุนที่เข้ารับการสัมภาษณ์

เจ้าหน้าที่สายสนับสนุนที่เข้ารับการสัมภาษณ์ อยู่ในตำแหน่งหัวหน้าฝ่าย และเจ้าหน้าที่บริหาร ระยะเวลาในการปฏิบัติงานอยู่ระหว่าง 9 เดือน – 12 ปี โดยรับผิดชอบงาน ด้านแผนงาน งบประมาณ งานประกันคุณภาพการศึกษา งานสารบรรณ งานประสานงานนักศึกษา การเงิน-การเบิกจ่ายงบประมาณโครงการ

2. ภาพรวมในการทำงานของเจ้าหน้าที่เป็นอย่างไร

ในภาพรวมเจ้าหน้าที่มีความสุขในการทำงาน

3. ปริมาณงานของเจ้าหน้าที่สายสนับสนุนเป็นอย่างไร

เจ้าหน้าที่สายสนับสนุนมีภาระงานจำนวนมาก แต่มีการบริหารจัดการที่ดี มีการวางแผนงาน มอบหมายภาระงาน เช่น งานประกันคุณภาพการศึกษา มีการมอบหมายผู้รับผิดชอบตาม องค์ประกอบ มีการประชุมเพื่อติดตามงานเป็นประจำทุก 3 เดือน และรายงานผลการ ดำเนินงานต่อที่ประชุมสำนักวิชา ส่งผลให้เจ้าหน้าที่รับทราบข้อมูล ข่าวสาร บทบาทและ หน้าที่ สามารถปฏิบัติงานได้

4. เจ้าหน้าที่มีส่วนในการร่วมวางแผนยุทธศาสตร์ของสำนักวิชาหรือไม่ กระบวนการเป็นอย่างไร

เจ้าหน้าที่สายสนับสนุน ตำแหน่งหัวหน้าฝ่ายเลขานุการและธุรการ ได้มีส่วนร่วมเป็น เลขานุการคณะกรรมการของสำนักวิชา เมื่อสำนักวิชาได้รับนโยบายจากมหาวิทยาลัย ได้มีการ ประชุมวางแผนยุทธศาสตร์ของสำนักวิชา เพื่อกำหนดทิศทางการทำงาน มอบหมาย ผู้รับผิดชอบ สรุปรายงานเสนอต่อที่ประชุมสำนักวิชา เพื่อให้บุคลากรของสำนักวิชาได้รับ ทราบข้อมูลแผนงานร่วมกัน

5. เจ้าหน้าที่มีส่วนร่วมกับการบริการวิชาการอย่างไรบ้าง

ในส่วนของโครงการบริการวิชาการ อาจารย์ของสำนักวิชาดำเนินงานร่วมกับศูนย์บริการ วิชาการ ซึ่งเจ้าหน้าที่สายสนับสนุน เป็นผู้ประสานงานในรายละเอียด งบประมาณโครงการ การประชาสัมพันธ์โครงการ รวมถึง ประสานผู้เข้าร่วมโครงการจากหน่วยงานภายนอก สำหรับการออกพื้นที่บริการวิชาการแก่ชุมชน เจ้าหน้าที่ได้ร่วมออกพื้นที่เป็นบางครั้ง เช่น โครงการที่ดำเนินงานในวันเสาร์-อาทิตย์

6. เจ้าหน้าที่สายสนับสนุนมีการพัฒนาตนเอง อย่างไร

- เจ้าหน้าที่สายสนับสนุน ตำแหน่งหัวหน้าฝ่ายเลขานุการและธุรการ ได้มีโอกาสพัฒนา ตนเองด้วยการเข้าร่วมประชุมวิชาการสายปฏิบัติการระดับประเทศ ซึ่งเป็นการเข้าร่วมรับ

พึงข้อมูลการทำงานวิจัยของสายสนับสนุนจากทั่วประเทศ เพื่อความก้าวหน้าของตำแหน่งงาน ทั้งนี้ ยังไม่ได้ร่วมเสนอผลงานวิจัย

- เจ้าหน้าที่ได้ร่วมอบรมพัฒนาตนเองตามหัวข้อที่มหาวิทยาลัยกำหนด เช่น การจัดการความรู้ (KM) และการสรุปรายงานการประชุม เป็นต้น
- เจ้าหน้าที่ไม่ทราบ Career Path ของตนเอง และมหาวิทยาลัยยังไม่มีระบบในการพัฒนาเจ้าหน้าที่สู่ตำแหน่งที่สูงขึ้น

7. วัสดุ อุปกรณ์ สำนักงาน มีเพียงพอหรือไม่ อย่างไร

- วัสดุ อุปกรณ์ สำนักงาน มีเพียงพอ สำหรับเครื่องคอมพิวเตอร์ที่ใช้งานมานาน อยู่ระหว่างรอดำเนินการเปลี่ยนเครื่อง ทั้งนี้ การเชื่อมต่ออินเทอร์เน็ตยังไม่ดีเท่าที่ควร เนื่องจากสำนักวิชาอยู่ในจุดอับสัญญาณ

8. พบปัญหาการติดต่อสื่อสาร ระหว่างนักศึกษากับอาจารย์ หรือไม่ อย่างไร

การติดต่อสื่อสาร ระหว่างนักศึกษากับอาจารย์ นักศึกษาต้องแจ้งเจ้าหน้าที่ว่าต้องการพบอาจารย์ท่านใด จากนั้น เจ้าหน้าที่จะประสานอาจารย์ให้ตามลำดับ เพื่อเป็นการป้องกันข้อมูลเอกสารหลักฐานต่าง ๆ สูญหาย เนื่องจากอาจารย์เก็บข้อมูล เอกสารไว้ที่โต๊ะทำงาน กรณีนักศึกษาเข้าพบอาจารย์โดยไม่ได้แจ้งไว้ก่อนอาจทำให้เอกสารสูญหายได้ ทั้งนี้ พบปัญหา นักศึกษาเข้าพบอาจารย์โดยไม่ได้แจ้งก่อนล่วงหน้าบ้าง

9. การพัฒนาการบริหารจัดการในส่วนของเจ้าหน้าที่สายสนับสนุนในแต่ละปีเป็นอย่างไร

เจ้าหน้าที่มีการพัฒนาการบริหารจัดการ เป็นไปตามภาระงานที่ได้รับมอบหมาย และมีการสับเปลี่ยน หมุนเวียนกันในการพัฒนา และสามารถเลือกพัฒนาตามความสมัครใจ

สัมภาษณ์นักศึกษา

1. นักศึกษาที่เข้ารับการสัมภาษณ์มาจากสาขาวิชาใด

นักศึกษาที่เข้ารับการสัมภาษณ์ มาจากสาขาวิชา เทคโนโลยีการอาหาร สาขาเทคโนโลยีการจัดการผลิตผลเกษตรและการบรรจุ ซึ่งเป็นผู้แทนนักศึกษา ชั้นปีที่ 3 นักศึกษาปริญญาโท และปริญญาเอก

2. เหตุใดนักศึกษาจึงเลือกมาศึกษาที่สำนักวิชาอุตสาหกรรมเกษตร มหาวิทยาลัยแม่ฟ้าหลวง

- มีการเรียนการสอนโดยเน้นภาษาอังกฤษเป็นหลัก
- นักศึกษาปริญญาโท มีปริมาณน้อย สะดวกต่อการศึกษาค้นคว้า รวมถึงอาจารย์ที่ปรึกษาดูแลอย่างใกล้ชิด
- เลือกศึกษา เนื่องจากชื่นชอบวิชาทางด้านเคมีประยุกต์ เห็นความสำคัญ และเห็นโอกาสในสายงาน

3. เครื่องมือ อุปกรณ์ ในห้องปฏิบัติการ (Lab) เพื่อการศึกษาค้นคว้า เป็นอย่างไร

- เครื่องมือ อุปกรณ์ ในห้องปฏิบัติการ (Lab) มีเพียงพอ แต่ระเบียบการเข้าใช้ห้องปฏิบัติการ ซึ่งกำหนดเวลาการเข้าใช้ห้องปฏิบัติการได้ถึง เวลา 22.00 น. นั้น ยังไม่เพียงพอต่อการศึกษา
- การติดต่อขอเบิกวัสดุ อุปกรณ์ ยังไม่สะดวกมากนัก เนื่องจากนักศึกษารอพนักงานที่รับผิดชอบเบิกจ่าย
- สารเคมี มีการกำหนดวันในการเบิกจ่าย ส่งผลให้ไม่สะดวก
- นักศึกษาเกิดความไม่มั่นใจต่อความปลอดภัยในทรัพย์สิน เมื่อเข้าใช้ห้องปฏิบัติการ

4. นักศึกษาต้องการให้มีการเพิ่ม หรือปรับปรุงอะไรในหลักสูตรที่มหาวิทยาลัยเปิดสอน

- นักศึกษาต้องการให้เพิ่มด้านการฝึกภาคปฏิบัติให้มากขึ้น
- นักศึกษาออกไปฝึกงานได้เรียนรู้ระบบโครงสร้างขนาดใหญ่ ซึ่งในขณะที่เรียนในห้องเรียนยังไม่ได้เรียนรู้ จึงต้องการให้เพิ่มการเรียนรู้ระบบโครงสร้างขนาดใหญ่ดังกล่าว
- ต้องการให้เพิ่มเครื่องมือ อุปกรณ์ ชั้นสูง เนื่องจากนักศึกษาต้องไปใช้เครื่องมือบางชนิดที่มหาวิทยาลัยเชียงใหม่ เช่น ห้องปฏิบัติการกระดาษ ส่งผลให้บางรายวิชาไม่ได้เข้าเรียน

5. จำนวนหน่วยกิตที่ต้องเรียน เป็นอย่างไร

ต้องเรียน จำนวน 134 หน่วยกิต

6. การที่เรียนเป็นภาษาอังกฤษ พบปัญหาหรือไม่

ไม่พบปัญหา เนื่องจากมหาวิทยาลัยมีโครงการช่วยเตรียมความพร้อมด้านภาษาอังกฤษก่อนการเปิดภาคเรียน

7. การได้เปรียบในการเรียนเป็นภาษาอังกฤษของนักศึกษาเป็นอย่างไร

การเรียนเป็นภาษาอังกฤษ ส่งผลให้นักศึกษามีความได้เปรียบทางภาษา มีความมั่นใจ และเป็นข้อได้เปรียบเมื่อนักศึกษาออกไปฝึกงานกับหน่วยงานภายนอก

8. นักศึกษาได้มีส่วนร่วมกับอาจารย์ในการทำโครงการบริการวิชาการแก่ชุมชน หรือไม่ อย่างไร

- นักศึกษา ปริญญาโท ได้ช่วยอาจารย์ทำงานด้านเกษตรอินทรีย์ร่วมกับชาวบ้าน ที่หมู่บ้านปางกิว เรื่องชาอินทรีย์ และประสานงานร่วมกับ อบต.
- นักศึกษาปริญญาตรี ได้ไปแนะแนวนักเรียนรุ่นน้องในด้านการศึกษาต่อที่มหาวิทยาลัยแม่ฟ้าหลวง และได้ประชาสัมพันธ์สำนักวิชาอุตสาหกรรมเกษตร
- ได้ออกพื้นที่ร่วมกับอาจารย์ ศึกษาเรียนรู้ภูมิปัญญาชาวบ้านซึ่งเป็นส่วนหนึ่งของรายวิชา คือ การทำถั่วเน่า

9. นักศึกษาได้เข้าร่วมโครงการบริการวิชาการ ของสำนักวิชาหรือไม่

นักศึกษาได้เข้าร่วมโครงการรากแก้ว ซึ่งเป็นโครงการพัฒนาหมู่บ้านปะกาเกะยอ โดยไปพัฒนาเรื่องชา ได้ช่วยอาจารย์สอนการใช้เทคโนโลยีหลังการเก็บเกี่ยว สอนมาตรฐานการผลิตอย่างไรให้ได้ตามมาตรฐานปลอดภัยต่อผู้บริโภค สอนความรู้เกี่ยวกับบรรจุภัณฑ์ การยืดอายุผลิตภัณฑ์

10. นักศึกษานำวงจร PDCA มาใช้อย่างไร

- นักศึกษาได้นำกระบวนการ PDCA มาใช้ในการช่วยอาจารย์อบรมให้ความรู้แก่แม่บ้าน ในชุมชน ให้ความรู้ด้านอาหาร วางแผนว่าต้องทำอะไรให้แม่บ้านได้รับความรู้มากขึ้น และนำไปใช้ให้เกิดประโยชน์ จากนั้น ให้แม่บ้านลงมือทำเอง โดยมีอาจารย์ให้คำแนะนำจนสามารถเป็นอาชีพเสริมให้กับแม่บ้านได้
- สโมสรนักศึกษา กิจกรรมนักศึกษา ได้ใช้ PDCA วางแผน ดำเนินงาน สำหรับการปรับปรุงพัฒนา ได้นำบันทึกปัญหาและอุปสรรคที่ได้จดบันทึกไว้ มาแก้ไขเปลี่ยนแปลง ปรับปรุงให้ดีขึ้น

11. กิจกรรมใดที่นักศึกษาดำเนินการเอง

กิจกรรมที่นักศึกษาดำเนินการเอง ได้แก่ กิจกรรมรณรงค์ ช่อมเชียร์ กีฬาเปิดกระป๋อง กีฬาลำดวน พิธีไหว้ครูสำนัก โดยนักศึกษาดำเนินการตั้งแต่ วางแผน ดำเนินการ ตรวจสอบ และปรับปรุงแก้ไขกิจกรรมทั้งหมด

12. ความประทับใจที่นักศึกษามีต่อสำนักวิชา

- ประทับใจอาจารย์ที่ปรึกษา ที่ดูแลอย่างใกล้ชิด ให้คำปรึกษาได้ดี ทั้งเรื่องการเรียนรู้ และการใช้ชีวิต

- ประทับใจกลุ่มเพื่อน ที่รักและสามัคคีกัน ช่วยเหลือซึ่งกันและกัน
- สำนักวิชามีส่วนช่วยฝึกให้นักศึกษาพัฒนาความคิด เช่น การเรียนอาจารย์ให้แต่หัวข้อ และฝึกให้นักศึกษาค้นคว้าด้วยตนเอง
- ประทับใจความเป็นรุ่นพี่ - รุ่นน้อง รุ่นพี่ให้ความรัก ให้ข้อมูล ให้คำปรึกษาด้านการเรียนเป็นอย่างดี

13. อັตลัษณัของสำนักวิชาคืออะไร

นักศึษาทราบว่าค่านึยม “รึร็อบทึศ จึตอาสา พัฒนาอุตสาหกรรมาไทย”

14. นักศึษาต็องการให้สำนักวิชา หร็อมหาวิทยาลัยปรึบปรึง/พัฒนา ดัานใด

- ควรเพิ่มคร็องม็อ อึปรกรณั น็องจากไม่เพ็ยงพอ
- ควรเพิ่มจึนวนหนังสึอภาษาอังกฤษเจพาสาชาวึชา น็องจากไม่เพ็ยงพอ

15. นักศึษาได้ตึตต็อสึอสารกับคึษัยกั่า (รุ่นพี่) อัยารึ

นักศึษาตึตต็อสึอสารกับรุ่นพี่ ฝัาน facebook และสำนักวิชาได้จึตจึกรรมาให้รุ่นพี่ที่สำเร็จการศึษาไปแล้ว กลับมาเล้าประสบการณั เพ็อสรึางแรงบันดาลจึให้รุ่นน็อง อึกทังประชาสัมพันัรึชาสาร ขัอมูล ฝัานเว็บไซต็ของสำนักวิชา

16. อັตราสัวนอาจาร์ยัที่ปรึกาษาที่ดูแลนักศึษาเป็นอัยารึ

นักศึษาได้รึบการดูแลจากอาจาร์ยัที่ปรึกาษาอัยารึดี โดยอาจาร์ยัที่ปรึกาษาจะคอยเนาะนำเร็องการเร็ยน การลงทะเป็ยนเร็ยน โดยในภาพรวม อັตราสัวน อาจาร์ยั 1 คน : นักศึษา 6 คน

17. นักศึษารึจึการประกัันคึณภาพการศึษาหร็ือไม่

ในภาพรวมนักศึษารึจึการประกัันคึณภาพการศึษา ในดัานของการม็คึณภาพ และความนำเช็อถ็อ

ส่วนที่ 5
ประมวลภาพ
การประเมินคุณภาพการศึกษาภายใน
สำนักวิชาอุตสาหกรรมเกษตร ประจำปีการศึกษา 2556



ภาคผนวก

คำสั่งแต่งตั้งคณะกรรมการประเมินคุณภาพการศึกษาภายใน

ระดับสำนักวิชา มหาวิทยาลัยแม่ฟ้าหลวง



คำสั่งมหาวิทยาลัยแม่ฟ้าหลวง

ที่ ๐๘๙๕ / ๒๕๕๗

เรื่อง แต่งตั้งคณะกรรมการประเมินคุณภาพการศึกษาภายใน ระดับสำนักวิชา
มหาวิทยาลัยแม่ฟ้าหลวง ประจำปีการศึกษา ๒๕๕๖

ด้วย มหาวิทยาลัยแม่ฟ้าหลวงกำหนดนโยบายการประกันคุณภาพการศึกษา เพื่อเป็นการพัฒนาระบบและกลไกการประกันคุณภาพการศึกษาของมหาวิทยาลัย โดยส่งเสริมและสนับสนุนให้มีการตรวจสอบและประเมินคุณภาพการศึกษาภายในทุกปีการศึกษา ตามที่พระราชบัญญัติการศึกษาแห่งชาติกำหนดไว้

เพื่อให้การดำเนินงานด้านการประกันคุณภาพการศึกษาเป็นไปด้วยความเรียบร้อยและสอดคล้องกับนโยบายการประกันคุณภาพการศึกษามหาวิทยาลัยแม่ฟ้าหลวง อาศัยอำนาจตามความในมาตรา ๒๖ แห่งพระราชบัญญัติมหาวิทยาลัยแม่ฟ้าหลวง พ.ศ. ๒๕๕๑ จึงเห็นควรแต่งตั้งคณะกรรมการประเมินคุณภาพการศึกษาภายในระดับสำนักวิชา มหาวิทยาลัยแม่ฟ้าหลวง ประจำปีการศึกษา ๒๕๕๖ ดังต่อไปนี้

คณะกรรมการประเมินสำนักวิชาวิทยาศาสตร์เครื่องสำอาง

- | | |
|---|---------------------|
| ๑. รองศาสตราจารย์ปรีชา ล่ามช้าง | ประธาน |
| ๒. อาจารย์ เตือนจิต สุทธิหลวง | กรรมการ |
| ๓. อาจารย์ ดร.รุ่งอรุณ สาสนทาญาติ | กรรมการ |
| ๔. อาจารย์ ดร.ปิยาภรณ์ เชื้อมชัยตระกูล | กรรมการ |
| ๕. นายชัยพงศ์ แก้วกล้า | กรรมการและเลขานุการ |
| ๖. เจ้าหน้าที่บริหาร ส่วนประกันคุณภาพการศึกษาและพัฒนาหลักสูตร | ผู้ช่วยเลขานุการ |

คณะกรรมการประเมินสำนักวิชานิติศาสตร์

- | | |
|---|---------------------|
| ๑. อาจารย์วดีสิน สุวรรณรัตน์ | ประธาน |
| ๒. รองศาสตราจารย์ ดร.ปรีชา อุปโยคิน | กรรมการ |
| ๓. อาจารย์ ดร.ปิยธิดา เพ็ชรรุประสิทธิ์ | กรรมการ |
| ๔. อาจารย์ ดร.พันธ์สิริ สุทธิลักษณ์ | กรรมการ |
| ๕. นายชัยพงศ์ แก้วกล้า | กรรมการและเลขานุการ |
| ๖. เจ้าหน้าที่บริหาร ส่วนประกันคุณภาพการศึกษาและพัฒนาหลักสูตร | ผู้ช่วยเลขานุการ |

คณะกรรมการประเมินสำนักวิชาศิลปศาสตร์

- | | |
|---|---------------------|
| ๑. ผู้ช่วยศาสตราจารย์ ดร.เปรมฤดี ชอบผล | ประธาน |
| ๒. เรืออากาศเอกกำจัด เล่ห์มงคล | กรรมการ |
| ๓. อาจารย์ ดร.ภาณุพงษ์ ใจวุฒิ | กรรมการ |
| ๔. อาจารย์วรรณท์ ลีลาเวทพงษ์ | กรรมการ |
| ๕. ผู้ช่วยศาสตราจารย์ ดร.นิรมล ปัญญาบุศยกุล | กรรมการ |
| ๖. นายชัยพงศ์ แก้วกล้า | กรรมการและเลขานุการ |
| ๗. เจ้าหน้าที่บริหาร ส่วนประกันคุณภาพการศึกษาและพัฒนาหลักสูตร | ผู้ช่วยเลขานุการ |

คณะกรรมการประเมินสำนักวิชาแพทยศาสตร์

๑. รองศาสตราจารย์ประทีป	จันทร์คง	ประธาน
๒. รองศาสตราจารย์ ดร.รัชนี	สรเสรีญ	กรรมการ
๓. อาจารย์วิชรารวรรณ	อินทยศ	กรรมการ
๔. อาจารย์ แพทย์หญิงนวลนภา	สันติไชยกุล	กรรมการ
๕. นายชัยพงศ์	แก้วกล้า	กรรมการและเลขานุการ
๖. เจ้าหน้าที่บริหาร	ส่วนประกันคุณภาพการศึกษาและพัฒนาหลักสูตร	ผู้ช่วยเลขานุการ

คณะกรรมการประเมินสำนักวิชาวิทยาศาสตร์

๑. รองศาสตราจารย์ ดร.ลิลลี่	กาวิตะ	ประธาน
๒. อาจารย์ ดร.นนท์	ธิติลิศเดชา	กรรมการ
๓. อาจารย์ ดร.มัทธินิมา	นราดิศร	กรรมการ
๔. ผู้ช่วยศาสตราจารย์ ดร.สุทธิวัลย์	สีทา	กรรมการ
๕. อาจารย์วีระพงษ์	บึงไกร	กรรมการ
๖. นายชัยพงศ์	แก้วกล้า	กรรมการและเลขานุการ
๗. เจ้าหน้าที่บริหาร	ส่วนประกันคุณภาพการศึกษาและพัฒนาหลักสูตร	ผู้ช่วยเลขานุการ

คณะกรรมการประเมินสำนักวิชาพยาบาลศาสตร์

๑. รองศาสตราจารย์ ดร.สมใจ	พุทธาพิทักษ์ผล	ประธาน
๒. อาจารย์ ดร.ภักวดี	ไชยกุล	กรรมการ
๓. อาจารย์ดำรงพล	คำแหงวงศ์	กรรมการ
๔. อาจารย์เบญจมาภรณ์	สุทชนะ	กรรมการ
๕. นายชัยพงศ์	แก้วกล้า	กรรมการและเลขานุการ
๖. เจ้าหน้าที่บริหาร	ส่วนประกันคุณภาพการศึกษาและพัฒนาหลักสูตร	ผู้ช่วยเลขานุการ

คณะกรรมการประเมินสำนักวิชาอุตสาหกรรมเกษตร

๑. รองศาสตราจารย์ ดร.दनัย	บุญเกียรติ	ประธาน
๒. รองศาสตราจารย์ ดร.ชมนาด	พจนามาตร์	กรรมการ
๓. ผู้ช่วยศาสตราจารย์ ดร.สิริพัชร	สุธีรภัทรานนท์	กรรมการ
๔. อาจารย์ ดร.กาญจนา	วัตละเอียต	กรรมการ
๕. นายชัยพงศ์	แก้วกล้า	กรรมการและเลขานุการ
๖. เจ้าหน้าที่บริหาร	ส่วนประกันคุณภาพการศึกษาและพัฒนาหลักสูตร	ผู้ช่วยเลขานุการ

หน้าที่

ให้คณะกรรมการประเมินคุณภาพการศึกษาภายในมีหน้าที่และความรับผิดชอบ ดังนี้

๑. ศึกษารายงานการประเมินตนเอง (SAR) ระดับสำนักวิชา มหาวิทยาลัยแม่ฟ้าหลวง เพื่อให้คำแนะนำและชี้ประเด็นสำคัญในการปรับปรุงแก้ไขหรือพัฒนาคุณภาพการศึกษา
๒. ดำเนินการตรวจสอบและประเมินคุณภาพการศึกษาภายในระดับสำนักวิชา ตามมาตรฐานและตัวบ่งชี้คุณภาพที่กำหนด

๓. เสนอรายงานผลการประเมินคุณภาพการศึกษาต่อผู้บริหาร และบุคลากรของสำนักวิชา
๔. ให้ข้อคิดเห็นและข้อเสนอแนะเพื่อเป็นแนวทางในการพัฒนาและปรับปรุงระบบและกลไกในการควบคุมคุณภาพตามมาตรฐานและตัวบ่งชี้คุณภาพการศึกษาที่มหาวิทยาลัยกำหนด

ทั้งนี้ ตั้งแต่บัดนี้เป็นต้นไป

สั่ง ณ วันที่ ๑๕ กรกฎาคม พ.ศ. ๒๕๕๗



(รองศาสตราจารย์ ดร.วินชัย ศิริชนะ)

อธิการบดีมหาวิทยาลัยแม่ฟ้าหลวง