



รายงานผลการประเมินคุณภาพการศึกษาภายใน
สำนักวิชาศิลปศาสตร์
ประจำปีการศึกษา 2556

โดย

คณะกรรมการประเมินคุณภาพการศึกษาภายใน ระดับสำนักวิชา

มหาวิทยาลัยแม่ฟ้าหลวง

วันที่ประเมิน 19 - 20 สิงหาคม 2557

คำนำ

การประเมินคุณภาพการศึกษาภายในของสำนักวิชาศิลปศาสตร์ ประจำปีการศึกษา 2556 ระหว่างวันที่ 19 – 20 สิงหาคม 2557 เป็นการดำเนินงานตามระบบและกลไกการประกันคุณภาพภายใน ของมหาวิทยาลัยแม่ฟ้าหลวง โดยใช้หลักการตรวจสอบเอกสาร หลักฐาน เชิงประจักษ์ ตามตัวบ่งชี้ และเกณฑ์การประเมินคุณภาพของสำนักงานคณะกรรมการการอุดมศึกษา (สกอ.) และตัวบ่งชี้ เกณฑ์ การประเมินคุณภาพภายนอกของสำนักงานรับรองมาตรฐานและประเมินคุณภาพการศึกษา (สมศ.) รวมถึง มีการสัมภาษณ์บุคลากรภายในสำนักวิชา เพื่อนำข้อมูลมาวิเคราะห์ประกอบกับการดำเนินงาน ประกันคุณภาพ เพื่อนำไปสู่การพัฒนาคุณภาพ ทั้งทางด้านวิชาการและการบริหารจัดการ ให้มีคุณภาพ และมาตรฐานเป็นที่ยอมรับในระดับสากล

รายงานฉบับนี้เป็นรายงานผลการประเมินคุณภาพการศึกษาภายใน ของสำนักวิชาศิลปศาสตร์ ประจำปีการศึกษา 2556 คณะกรรมการประเมินคุณภาพการศึกษาภายใน ระดับสำนักวิชา และ ส่วนประกันคุณภาพการศึกษาและพัฒนาหลักสูตร มหาวิทยาลัยแม่ฟ้าหลวง หวังเป็นอย่างยิ่งว่า รายงาน ฉบับนี้จะประโชชน์ต่อการปรับปรุง พัฒนา คุณภาพการศึกษาภายในให้ดียิ่งขึ้น ในการนี้ ขอขอบคุณ ผู้บริหาร บุคลากรของสำนักวิชาศิลปศาสตร์ทุกท่าน ที่ให้ความร่วมมือในการประเมินเป็นอย่างดี

ส่วนประกันคุณภาพการศึกษาและพัฒนาหลักสูตร
มหาวิทยาลัยแม่ฟ้าหลวง

บทสรุปผู้บริหาร

สำนักวิชาศิลปศาสตร์ได้ประเมินตนเองตามองค์ประกอบและตัวบ่งชี้การประกันคุณภาพการศึกษา โดยได้รายงานผลการดำเนินงานขององค์ประกอบและตัวบ่งชี้ของสำนักงานคณะกรรมการการอุดมศึกษา (สกอ.) จำนวน 23 ตัวบ่งชี้ ซึ่งเน้นปัจจัยนำเข้าและกระบวนการ และรวมตัวบ่งชี้ของสำนักงานรับรองมาตรฐานและประเมินคุณภาพการศึกษา (สมศ.) จำนวน 13 ตัวบ่งชี้ ซึ่งเน้นผลผลิตหรือผลลัพธ์ โดยสรุป ปีการศึกษา 2556 สำนักวิชาศิลปศาสตร์ได้ประเมินตนเองทั้งสิ้น 36 ตัวบ่งชี้ โดยมีรายละเอียดดังนี้

- องค์ประกอบที่ 1 ปรัชญา ปณิธาน วัตถุประสงค์ และแผนการดำเนินการ (1 ตัวบ่งชี้)
- องค์ประกอบที่ 2 การผลิตบัณฑิต (13 ตัวบ่งชี้)
- องค์ประกอบที่ 3 กิจกรรมการพัฒนานิสิตนักศึกษา (2 ตัวบ่งชี้)
- องค์ประกอบที่ 4 การวิจัย (6 ตัวบ่งชี้)
- องค์ประกอบที่ 5 การบริการวิชาการแก่สังคม (4 ตัวบ่งชี้)
- องค์ประกอบที่ 6 การทำนุบำรุงศิลปะและวัฒนธรรม (3 ตัวบ่งชี้)
- องค์ประกอบที่ 7 การบริหารและการจัดการ (5 ตัวบ่งชี้)
- องค์ประกอบที่ 8 การเงินและงบประมาณ (1 ตัวบ่งชี้)
- องค์ประกอบที่ 9 ระบบและกลไกการประกันคุณภาพการศึกษา (1 ตัวบ่งชี้)

ผลการประเมินโดยคณะกรรมการประเมินคุณภาพการศึกษาภายใน ระดับสำนักวิชา มหาวิทยาลัยแม่ฟ้าหลวง ประจำปีการศึกษา 2556

จากผลการประเมินคุณภาพภายใน ประจำปีการศึกษา 2556 สำนักวิชาศิลปศาสตร์มีผลการประเมินคุณภาพตามองค์ประกอบ ดังนี้

องค์ประกอบคุณภาพ	คะแนนการประเมินเฉลี่ย				ผลการประเมิน
	ปัจจัยนำเข้า	กระบวนการ	ผลผลิตหรือผลลัพธ์	รวม	
องค์ประกอบที่ 1 ปรัชญา ปณิธาน วัตถุประสงค์ และแผนการดำเนินการ	-	5.00	-	5.00	ระดับดีมาก
องค์ประกอบที่ 2 การผลิตบัณฑิต	3.11	4.25	4.11	3.92	ระดับดี
องค์ประกอบที่ 3 กิจกรรมการพัฒนานักศึกษา	-	4.50	-	4.50	ระดับดี
องค์ประกอบที่ 4 การวิจัย	5.00	5.00	3.71	4.36	ระดับดี
องค์ประกอบที่ 5 การบริการวิชาการแก่สังคม	-	5.00	5.00	5.00	ระดับดีมาก

องค์ประกอบคุณภาพ	คะแนนการประเมินเฉลี่ย				ผลการประเมิน
	ปัจจัยนำเข้า	กระบวนการ	ผลผลิตหรือ ผลลัพธ์	รวม	
องค์ประกอบที่ 6 การทำนุบำรุงศิลปะและ วัฒนธรรม	-	5.00	4.50	4.67	ระดับดีมาก
องค์ประกอบที่ 7 การบริหารและการจัดการ	-	5.00	4.75	4.95	ระดับดีมาก
องค์ประกอบที่ 8 การเงินและงบประมาณ	-	4.00	-	4.00	ระดับดี
องค์ประกอบที่ 9 ระบบและกลไกการประกัน คุณภาพ	-	4.00	-	4.00	ระดับดี
เฉลี่ยรวมทุกองค์ประกอบ	3.58	4.67	4.25	4.38	ระดับดี
ผลการประเมิน	ระดับดี	ระดับ ดีมาก	ระดับดี		

ข้อสรุปตามองค์ประกอบคุณภาพ

ผลการประเมินตาม องค์ประกอบคุณภาพ 9 องค์ประกอบ พบว่า ภาพรวมอยู่ในระดับดี ค่าเฉลี่ย 4.38 เมื่อพิจารณาในมุมมองตามระบบ พบว่า ปัจจัยนำเข้า อยู่ในระดับดี ค่าเฉลี่ย 3.58 กระบวนการ อยู่ในระดับดีมาก ค่าเฉลี่ย 4.67 และผลผลิต อยู่ในระดับดี ค่าเฉลี่ย 4.25

สำหรับรายองค์ประกอบพบว่า องค์ประกอบที่อยู่ในระดับดีมาก มีจำนวน 4 องค์ประกอบ คือ องค์ประกอบที่ 1 ปรัชญา ปณิธาน วิสัยทัศน์และแผนการดำเนินงาน ค่าเฉลี่ย 5.00 องค์ประกอบที่ 5 การบริการทางวิชาการแก่สังคม ค่าเฉลี่ย 5.00 องค์ประกอบที่ 6 การทำนุบำรุงศิลปะและวัฒนธรรม ค่าเฉลี่ย 4.67 องค์ประกอบที่ 7 การบริหารและการจัดการ ค่าเฉลี่ย 4.95 องค์ประกอบที่ อยู่ในระดับดี จำนวน 5 องค์ประกอบ คือ องค์ประกอบที่ 2 การผลิตบัณฑิต ค่าเฉลี่ย 3.92 องค์ประกอบที่ 3 กิจกรรมการพัฒนานักศึกษา ค่าเฉลี่ย 4.50 องค์ประกอบที่ 4 การวิจัย ค่าเฉลี่ย 4.36 องค์ประกอบที่ 8 การเงินและงบประมาณ ค่าเฉลี่ย 4.00 องค์ประกอบที่ 9 ระบบและกลไกการประกันคุณภาพการศึกษา ค่าเฉลี่ย 4.00

ทั้งนี้ หากพิจารณาตามมุมมองด้านมาตรฐานการอุดมศึกษาจะมีผลการดำเนินงาน ดังนี้

มาตรฐาน	คะแนนการประเมินเฉลี่ย				ผลการประเมิน
	ตัวบ่งชี้ ด้านปัจจัย นำเข้า	ตัวบ่งชี้ ด้าน กระบวนการ	ตัวบ่งชี้ ด้าน ผลผลิต หรือ ผลลัพธ์	รวม	
1. มาตรฐานด้านคุณภาพบัณฑิต	-	-	4.46	4.46	ระดับดี
2. มาตรฐานด้านการบริหารจัดการ อุดมศึกษา					
ก. มาตรฐานด้านธรรมาภิบาลของ การบริหารการอุดมศึกษา	-	4.57	4.75	4.59	ระดับดีมาก
ข. มาตรฐานด้านพันธกิจของการ บริหารการอุดมศึกษา	3.58	4.67	4.26	4.31	ระดับดี
3. มาตรฐานด้านการสร้างและพัฒนา สังคมฐานความรู้และสังคมแห่งการ เรียนรู้	-	5.00	3.71	4.23	ระดับดี
เฉลี่ยรวมทุกตัวบ่งชี้ ของทุกมาตรฐาน	3.58	4.67	4.25	4.38	ระดับดี
ผลการประเมิน	ระดับดี	ระดับ ดีมาก	ระดับดี		

ข้อสรุปตามมาตรฐานการอุดมศึกษา

ผลการประเมินตามมาตรฐานการอุดมศึกษา พบว่า มาตรฐานด้านคุณภาพบัณฑิต อยู่ในระดับดี ค่าเฉลี่ย 4.46 มาตรฐานด้านการบริหารจัดการอุดมศึกษา ก ด้านธรรมาภิบาลของ การบริหารการอุดมศึกษา อยู่ในระดับดีมาก ค่าเฉลี่ย 4.59 ข ด้านพันธกิจของการบริหารการอุดมศึกษา อยู่ใน ระดับดี ค่าเฉลี่ย 4.31 มาตรฐานด้านการสร้างและพัฒนาสังคมฐานความรู้และสังคมแห่งการเรียนรู้ อยู่ใน ระดับดี ค่าเฉลี่ย 4.23

ซึ่งหากพิจารณาตามมุมมองด้านการบริหารจัดการจะมีผลการดำเนินงาน ดังนี้

มาตรฐาน	คะแนนการประเมินเฉลี่ย				ผลการประเมิน
	ตัวบ่งชี้ด้านปัจจัยนำเข้า	ตัวบ่งชี้ด้านกระบวนการ	ตัวบ่งชี้ด้านผลผลิตหรือผลลัพธ์	รวม	
1. ด้านนักศึกษาและผู้มีส่วนได้ส่วนเสีย	-	4.67	4.62	4.64	ระดับดีมาก
2. ด้านกระบวนการภายใน	5.00	4.67	4.58	4.67	ระดับดีมาก
3. ด้านการเงิน	5.00	4.00	-	4.50	ระดับดี
4. ด้านบุคลากร การเรียนรู้ และนวัตกรรม	2.17	5.00	3.36	3.47	ระดับพอใช้
เฉลี่ยรวมทุกตัวบ่งชี้ของทุกมุมมอง	3.58	4.67	4.25	4.38	ระดับดี
ผลการประเมิน	ระดับดี	ระดับดีมาก	ระดับดี		

ข้อสรุปตามมุมมองด้านการบริหารจัดการ

ผลการประเมินตามมุมมองด้านการบริหารจัดการ พบว่า ด้านนักศึกษาและผู้มีส่วนได้ส่วนเสีย อยู่ในระดับดีมาก ค่าเฉลี่ย 4.64 ด้านกระบวนการภายใน อยู่ในระดับดีมาก ค่าเฉลี่ย 4.67 ด้านการเงิน อยู่ในระดับดี ค่าเฉลี่ย 4.50 ด้านบุคลากรการเรียนรู้และนวัตกรรม อยู่ในระดับพอใช้ ค่าเฉลี่ย 3.47

และหากพิจารณาตามมุมมองมาตรฐานอุดมศึกษาด้านศักยภาพ และความพร้อมในการจัดการศึกษา และมาตรฐานด้านการดำเนินงานตามภารกิจของสถาบันอุดมศึกษา

มาตรฐาน	คะแนนการประเมินเฉลี่ย				ผลการประเมิน
	ตัวบ่งชี้ ด้าน ปัจจัย นำเข้า	ตัวบ่งชี้ ด้าน กระบวนการ	ตัวบ่งชี้ ด้าน ผลผลิต หรือ ผลลัพธ์	รวม	
1.มาตรฐานด้านศักยภาพและ ความพร้อมในการจัดการศึกษา					
(1) ด้านกายภาพ	5.00	-	-	5.00	ระดับดีมาก
(2) ด้านวิชาการ	2.17	4.00	2.31	3.11	ระดับพอใช้
(3) ด้านการเงิน	-	4.00	-	4.00	ระดับดี
(4) ด้านการบริหารจัดการ	-	4.83	4.75	4.82	ระดับดีมาก
เฉลี่ยรวมทุกตัวบ่งชี้ ของมาตรฐานที่ 1	3.11	4.50	3.53	4.09	ระดับดี
2.มาตรฐานด้านการดำเนินการ ตามภารกิจของสถาบันอุดมศึกษา					
(1) ด้านการผลิตบัณฑิต	-	4.67	4.46	4.54	ระดับดีมาก
(2) ด้านการวิจัย	5.00	5.00	3.71	4.36	ระดับดี
(3) ด้านการให้บริการทางวิชาการ แก่สังคม	-	5.00	5.00	5.00	ระดับดีมาก
(4) ด้านการทำนุบำรุงศิลปะ และวัฒนธรรม	-	5.00	4.50	4.67	ระดับดีมาก
เฉลี่ยรวมทุกตัวบ่งชี้ ของมาตรฐานที่ 2	5.00	4.88	4.37	4.59	ระดับดีมาก
เฉลี่ยรวมทุกตัวบ่งชี้ ของทุกมาตรฐาน	3.58	4.67	4.25	4.38	ระดับดี
ผลการประเมิน	ระดับดี	ระดับ ดีมาก	ระดับดี		



ข้อสรุปตามมาตรฐานสถาบันอุดมศึกษา

ผลการประเมินตนเองตามมาตรฐานสถาบันอุดมศึกษา พบว่า (1) มาตรฐานด้านศักยภาพและความพร้อมในการจัดการศึกษา อยู่ในระดับดี ค่าเฉลี่ย 4.09 จำแนกรายด้าน พบว่าด้านกายภาพและด้านการบริหารจัดการ อยู่ในระดับดีมาก ค่าเฉลี่ย 5.00 และ 4.82 ด้านการเงิน อยู่ในระดับดี ค่าเฉลี่ย 4.00 ด้านวิชาการ อยู่ในระดับพอใช้ ค่าเฉลี่ย 3.11 (2) มาตรฐานด้านการดำเนินการตามภารกิจของสถาบันอุดมศึกษา อยู่ในระดับดีมาก ค่าเฉลี่ย 4.59 จำแนกรายด้าน พบว่าด้านการผลิตบัณฑิต อยู่ในระดับดีมาก ค่าเฉลี่ย 4.54 ด้านการให้บริการทางวิชาการแก่สังคม ค่าเฉลี่ย 5.00 ด้านการทำนุบำรุงศิลปะและวัฒนธรรม ค่าเฉลี่ย 4.67 และด้านการวิจัย อยู่ในระดับดี ค่าเฉลี่ย 4.36

ส่วนที่ 1
ข้อมูลพื้นฐาน
สำนักวิชาศิลปศาสตร์ ประจำปีการศึกษา 2556

1. ประวัติความเป็นมา

สำนักวิชาศิลปศาสตร์ เป็นหน่วยงานระดับสำนักวิชา ในมหาวิทยาลัยแม่ฟ้าหลวง เป็นมหาวิทยาลัยในกำกับของรัฐที่ไม่ใช่ส่วนราชการ จัดตั้งขึ้นเพื่อเป็นอนุสรณ์สถานแห่งความจงรักภักดีของปวงชนชาวไทย มีต่อสมเด็จพระศรีนครินทราบรมราชชนนี ผู้ทรงมีพระคุณอันประเสริฐต่อจังหวัดเชียงรายและประชาชนผู้ด้อยโอกาส และยังมีมุ่งหมายให้เกิดสถาบันอุดมศึกษาขึ้น เพื่อเสริมสร้างความเจริญเติบโตทางเศรษฐกิจและสังคมในเขตภาคเหนือตอนบน รวมทั้งมุ่งเน้นให้มีสถาบันการศึกษาขั้นสูงที่จะเป็นศูนย์กลางการพัฒนาความรู้ของกลุ่มประเทศอนุภูมิภาคุ่มแม่น้ำโขง รัฐบาลมีมติให้จัดตั้งมหาวิทยาลัยขึ้นที่จังหวัดเชียงราย โดยมอบหมายให้ทบวงมหาวิทยาลัยเป็นผู้รับผิดชอบดำเนินการ ได้มีการตราพระราชบัญญัติจัดตั้งมหาวิทยาลัยแม่ฟ้าหลวงขึ้น ดังปรากฏในหนังสือราชกิจจานุเบกษา ฉบับวันที่ 25 กันยายน 2541

สำนักวิชาศิลปศาสตร์ จัดตั้งตามพระราชบัญญัติมหาวิทยาลัยแม่ฟ้าหลวง วันที่ 9 มีนาคม 2542 เริ่มดำเนินการรับนักศึกษาเมื่อ ปีพุทธศักราช 2542 โดยสอนในกลุ่มวิชาศึกษาทั่วไปของมหาวิทยาลัย และได้เปิดการเรียนการสอนระดับปริญญาตรี หลักสูตรศิลปศาสตรบัณฑิต สาขาวิชาภาษาอังกฤษ ในปีการศึกษา 2544

ต่อมาในปีการศึกษา 2547 เปิดการเรียนการสอนหลักสูตรศิลปศาสตรบัณฑิต สาขาวิชาภาษาจีนธุรกิจ หลักสูตรรัฐประศาสนศาสตรมหาบัณฑิต และหลักสูตรศึกษาศาสตรมหาบัณฑิต สาขาวิชาบริหารการศึกษา

ปีการศึกษา 2548 เปิดการเรียนการสอนหลักสูตรศิลปศาสตรมหาบัณฑิต สาขาวิชาวัฒนธรรมศึกษา

ปีการศึกษา 2549 เปิดการเรียนการสอนหลักสูตรรัฐประศาสนศาสตรบัณฑิต สาขาการปกครองท้องถิ่น และหลักสูตรปรัชญาดุษฎีบัณฑิต สาขาวิชาสังคมศาสตร์

ปีการศึกษา 2550 เปิดการเรียนการสอนหลักสูตรศิลปศาสตรบัณฑิต สาขาวิชาภาษาและวัฒนธรรมไทย

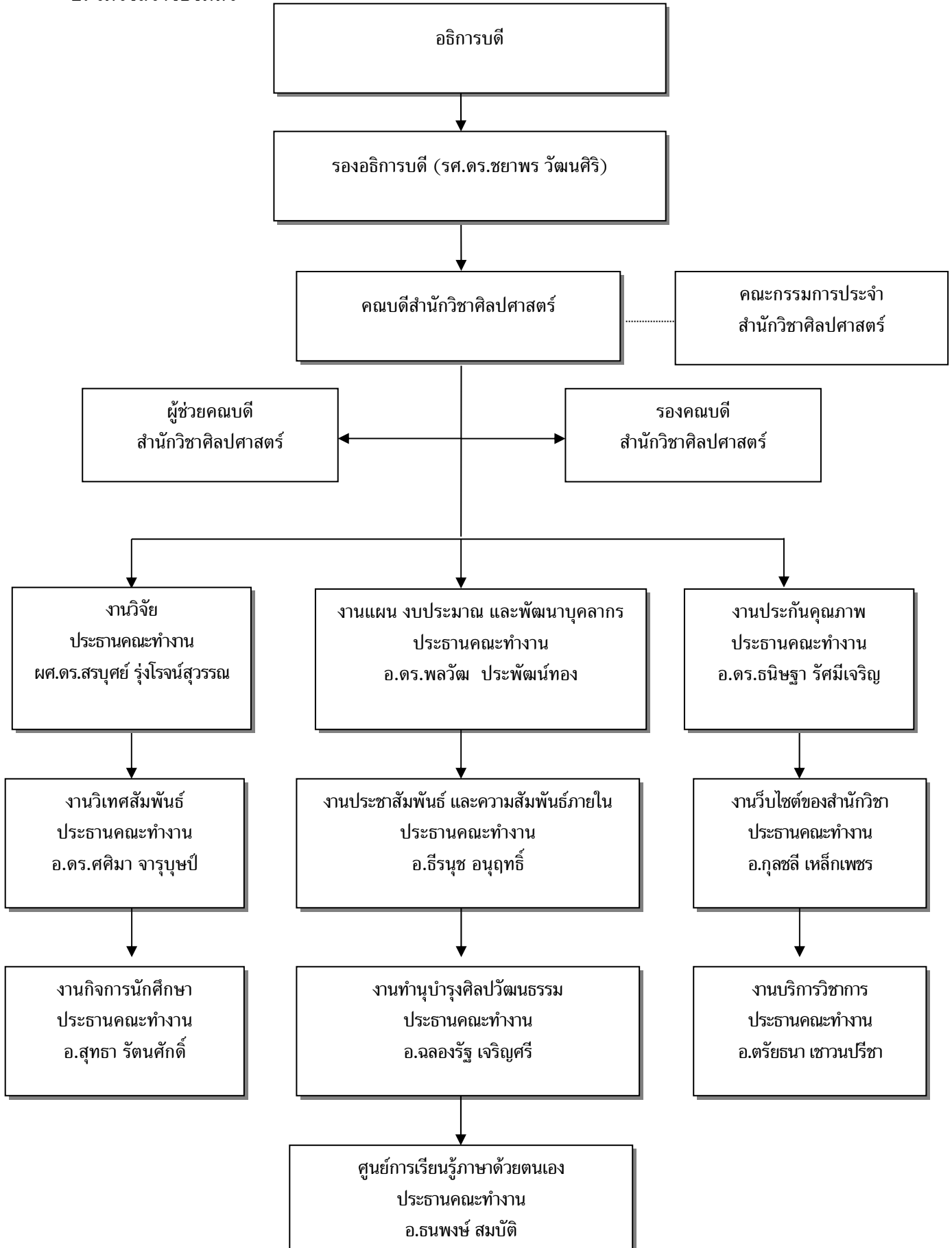
ปีการศึกษา 2551 เปิดการเรียนการสอนหลักสูตรศึกษาศาสตรบัณฑิต สาขาวิชาการสอนภาษาจีน (หลักสูตร 5 ปี) หลักสูตรศิลปศาสตรมหาบัณฑิต สาขาวิชาการสอนภาษาจีนในฐานะภาษาต่างประเทศ และหลักสูตรศิลปศาสตรมหาบัณฑิต สาขาวิชาการแปลและล่าม

ปีการศึกษา 2552 เปิดการเรียนการสอนหลักสูตรศิลปศาสตรบัณฑิต สาขาภาษาจีน (ปริญญาตรี ใบที่ 2)

และในปีการศึกษา 2555 จะเปิดการเรียนการสอนหลักสูตรศิลปศาสตรมหาบัณฑิต สาขาวิชาภาษาอังกฤษเพื่อการพัฒนาวิชาชีพ และหลักสูตรปรัชญาดุษฎีบัณฑิต สาขาวิชาภาษาอังกฤษเพื่อการพัฒนาวิชาชีพ



2. โครงสร้างองค์กร



3. ปรัชญา / ปณิธาน

สำนักวิชาศิลปศาสตร์ มีปณิธานในการผลิตบัณฑิตที่มีภูมิรู้ภูมิธรรม สร้างและถ่ายทอดความรู้ทางมนุษยศาสตร์และสังคมศาสตร์แก่สังคม

4. วิสัยทัศน์

สำนักวิชาศิลปศาสตร์มีความเป็นเลิศทางวิชาการด้านภาษา สังคม และวัฒนธรรม เป็นองค์กรแห่งการเรียนรู้ที่ยั่งยืน

5. การกิจ

5.1 ด้านวิชาการ

5.1.1 หลักสูตร (สาขาวิชา) ที่เปิดสอน ในปีการศึกษา 2556

หลักสูตร	สาขาวิชา	ระดับการศึกษา				จำนวนนักศึกษา ในแต่ละสาขา				
		อนุปริญญา	ตรี	โท	เอก	ปีที่ 1	ปีที่ 2	ปีที่ 3	ปีที่ 4	ปีที่ 5
ศิลปศาสตรบัณฑิต	สาขาวิชาภาษาอังกฤษ		/			149	15 4	18 4	19 5	-
ศิลปศาสตรบัณฑิต	สาขาวิชาภาษาจีนธุรกิจ		/			177	14 5	15 7	17 2	-
ศิลปศาสตรบัณฑิต	สาขาวิชาภาษาและวัฒนธรรมไทย		/			15	13	9	12	-
ศึกษาศาสตรบัณฑิต	การสอนภาษาจีน (5ปี)		/			139	82	56	50	42
รัฐประศาสนศาสตรบัณฑิต	สาขาวิชาการพัฒนา ระหว่างประเทศ		/			77	6	-	-	-
ศิลปศาสตรบัณฑิต	สาขาวิชาภาษาจีนและวัฒนธรรมจีน		/			74	-	-	-	-
ศึกษาศาสตรมหาบัณฑิต	สาขาวิชาบริหาร การศึกษา			/		-	10	-	-	-
รัฐประศาสนศาสตรมหาบัณฑิต	สาขาวิชา รัฐประศาสนศาสตร์			/		19	44	-	-	-
ศิลปศาสตรมหาบัณฑิต	สาขาวิชาวัฒนธรรม ศึกษา			/		-	1	-	-	-
ศิลปศาสตรมหาบัณฑิต	สาขาวิชาการสอน ภาษาจีนในฐานะ ภาษาต่างประเทศ			/		-	6	-	-	-

หลักสูตร	สาขาวิชา	ระดับการศึกษา				จำนวนนักศึกษา ในแต่ละสาขา				
		อนุปริญญา	ตรี	โท	เอก	ปีที่ 1	ปีที่ 2	ปีที่ 3	ปีที่ 4	ปีที่ 5
ศิลปศาสตรมหาบัณฑิต	สาขาวิชาการแปลและล่าม			/		-	-	-	-	-
ศิลปศาสตรมหาบัณฑิต	สาขาวิชาภาษาอังกฤษเพื่อการพัฒนาวชิชีพ			/		7	5	-	-	-
ปรัชญาดุษฎีบัณฑิต	สาขาวิชาสังคมศาสตร์				/	1	24	-	-	-
ปรัชญาดุษฎีบัณฑิต	สาขาวิชาภาษาอังกฤษเพื่อการพัฒนาวชิชีพ				/	3	5	-	-	-

ข้อมูลจากส่วนทะเบียนและประมวลผล ณ วันที่ 11 พฤศจิกายน 2556

5.1.2 แผน 5 ปี ในการรับนักศึกษา (จำนวนตามแผนมหาวิทยาลัย)

หลักสูตร	ปี 2556	ปี 2557	ปี 2558	ปี 2559	ปี 2560
ปริญญาตรี					
ศิลปศาสตรบัณฑิต สาขาวิชาภาษาอังกฤษ	150	150	150	150	150
ศิลปศาสตรบัณฑิต สาขาวิชาจีนธุรกิจ	150	150	150	150	150
ศิลปศาสตรบัณฑิต สาขาวิชาภาษาและวัฒนธรรมไทย	15	15	15	15	15
ศึกษาศาสตรบัณฑิต สาขาวิชาการสอนภาษาจีน (5 ปี)	40	40	40	40	40
รัฐประศาสนศาสตรบัณฑิต สาขาวิชาการปกครองท้องถิ่น	ขึ้นอยู่กับกรมการปกครองส่วนท้องถิ่น				
ศิลปศาสตรบัณฑิต สาขาวิชาภาษาและวัฒนธรรมจีน	20	15	15	15	15
ศิลปศาสตรบัณฑิต สาขาวิชาการพัฒนา ระหว่างประเทศ	50	50	50	50	50
ปริญญาโท					
ศึกษาศาสตรมหาบัณฑิต สาขาวิชาบริหาร การศึกษา (ชะลอการรับนักศึกษา)	-	-	-	-	-
รัฐประศาสนศาสตรมหาบัณฑิต	20	25	25	25	25
ศิลปศาสตรมหาบัณฑิต สาขาวิชาวัฒนธรรม ศึกษา (ชะลอการรับนักศึกษา)	-	-	5	5	5

หลักสูตร	ปี 2556	ปี 2557	ปี 2558	ปี 2559	ปี 2560
ศิลปศาสตรมหาบัณฑิต สาขาวิชาการสอน ภาษาจีนในฐานะภาษาต่างประเทศ	-	10	-	10	-
ศิลปศาสตรมหาบัณฑิต สาขาวิชาการแปล และล่าม	-	4	-	4	-
ศิลปศาสตรมหาบัณฑิต สาขาวิชา ภาษาอังกฤษเพื่อการพัฒนาวิชาชีพ	20	20	20	20	20
ปริญญาเอก					
ปรัชญาดุษฎีบัณฑิต สาขาวิชาสังคมศาสตร์	10	10	5	5	5
ปรัชญาดุษฎีบัณฑิต สาขาวิชาภาษาอังกฤษ เพื่อการพัฒนาวิชาชีพ	10	10	10	10	10

5.1.3 หลักสูตรที่ได้รับการปรับปรุง (นับตั้งแต่เปิดสอน) จำนวน 6 หลักสูตร

1. หลักสูตรศิลปศาสตรบัณฑิต สาขาวิชาภาษาอังกฤษ หลักสูตรฉบับปี พ.ศ. 2545
เมื่อวันที่ 18 มีนาคม 2547
2. หลักสูตรศิลปศาสตรบัณฑิต สาขาวิชาภาษาอังกฤษ หลักสูตรปรับปรุง พ.ศ. 2549
เมื่อวันที่ 21 สิงหาคม 2550
3. หลักสูตรศิลปศาสตรบัณฑิต สาขาวิชาภาษาอังกฤษ หลักสูตรปรับปรุง พ.ศ. 2550
เมื่อวันที่ 25 มิถุนายน 2551
4. หลักสูตรศึกษาศาสตรบัณฑิต สาขาวิชาการสอนภาษาจีน (หลักสูตร 5 ปี)
หลักสูตรปรับปรุง พ.ศ. 2551 เมื่อวันที่ 18 มิถุนายน 2552
5. หลักสูตรศิลปศาสตรบัณฑิต สาขาวิชาภาษาอังกฤษ หลักสูตรปรับปรุง พ.ศ. 2552
เมื่อวันที่ 29 มิถุนายน 2552
6. หลักสูตรรัฐประศาสนศาสตรมหาบัณฑิต หลักสูตรปรับปรุง พ.ศ. 2549
เมื่อวันที่ 17 สิงหาคม 2549

5.1.4 หลักสูตรที่จะทำการประเมิน ตามวงรอบการปรับปรุงหลักสูตร ในปีการศึกษา 2556 จำนวน 2 หลักสูตร

1. หลักสูตรศิลปศาสตรมหาบัณฑิต สาขาวิชาการแปลและล่าม
2. หลักสูตรศิลปศาสตรมหาบัณฑิต สาขาวิชาการสอนภาษาจีนในฐานะ
ภาษาต่างประเทศ

5.2 ความต้องการที่จะสร้างความเป็นเลิศทางวิชาการด้านใดและวางแผนว่าจะเกิดได้ภายในกี่ปี

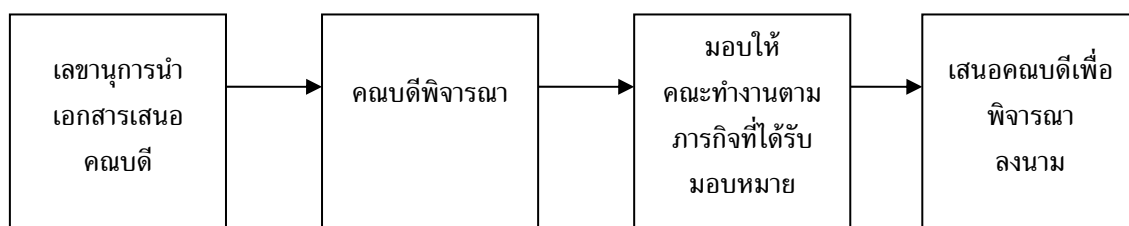
- | | | |
|----------------------|---|----|
| 1. ด้านภาษาอังกฤษ | 4 | ปี |
| 2. ด้านภาษาจีนธุรกิจ | 4 | ปี |

5.2.1 สำนักวิชาสามารถให้บริการวิชาการด้านใด

- จัดอบรมภาษาต่างประเทศ อาทิเช่น ภาษาอังกฤษ ภาษาจีน ภาษาญี่ปุ่น ให้แก่นักเรียน นักศึกษาและบุคคลทั่วไป
- จัดอบรมการสอนภาษาต่างประเทศให้แก่ครู อาจารย์ และบุคลากรที่เกี่ยวข้องทั่วไป
- จัดอบรมการใช้ภาษาไทยให้แก่นักเรียน นักศึกษา และบุคคลทั่วไปที่สนใจ
- จัดอบรมการสอนภาษาไทย ให้แก่ครู อาจารย์ และบุคลากรที่เกี่ยวข้องทั่วไป
- เป็นวิทยากร ผู้เชี่ยวชาญ ในสาขามนุษยศาสตร์และสังคมศาสตร์ให้กับหน่วยงาน ภายนอก

5.3 ด้านการบริหารจัดการภายในสำนักวิชา

5.3.1 กระบวนการในการมอบหมายงานให้อาจารย์ในสำนักวิชา (โปรดระบุ)



5.3.2 แนวทางในการพิจารณามาตรฐานของข้อสอบในวิชาต่าง ๆ ของสำนักวิชา รวมถึง วิธีการตัดสินผลการสอบรายวิชา (โปรดระบุ)

แนวทางการออกข้อสอบ

- อาจารย์ผู้สอนเสนอร่างข้อสอบ
- สำนักวิชาฯ มีคณะกรรมการในการตรวจสอบความถูกต้องความสมบูรณ์ของข้อสอบ ในทุกรายวิชาของสำนักวิชาฯ ที่จัดสอบ โดยพิจารณาเนื้อหา วิธีการให้คะแนน ลักษณะของคำถามและคำตอบ หากไม่เหมาะสมจะส่งกลับให้อาจารย์ผู้ออก ข้อสอบพิจารณาปรับปรุงใหม่
- ข้อสอบที่ผ่านการพิจารณาจากคณะกรรมการตรวจสอบความถูกต้องของข้อสอบแล้ว จะถูกส่งต่อไปให้คณะกรรมการสอบ ประจำปีการศึกษาเพื่อตรวจสอบแบบพิมพ์ และดำเนินการส่งต่อไปให้คณะกรรมการจัดทำสำเนาข้อสอบดำเนินการตรวจสอบ และทำสำเนาข้อสอบ

แนวทางการตัดสินผลการสอบ

1. การตัดสินผลการสอนแต่ละรายวิชาจะยึดเกณฑ์ตามที่กำหนดไว้ในประมวลรายวิชา
2. สำนักวิชาฯ มีคณะทำงานในการกลั่นกรองการกรอกคะแนนสอบในทุกรายวิชาของสำนักวิชาฯ ที่จัดสอบเพื่อเสนอต่อคณบดีพิจารณาต่อไป
3. ส่งผลการสอบให้กับส่วนทะเบียนและประมวลผลบันทึกในระบบ

แนวทางการหาอาจารย์พิเศษของสำนักวิชารวมทั้งการประสานงาน

1. สำรวจและรวบรวมข้อมูลรายวิชาที่ต้องการอาจารย์พิเศษของสำนักวิชา
2. พิจารณาสรรหาอาจารย์จากหน่วยงานภายนอก โดยพิจารณาคุณวุฒิและความเชี่ยวชาญเฉพาะด้าน
3. คณะกรรมการประจำสำนักวิชาฯ พิจารณาคุณสมบัติและความเหมาะสมของอาจารย์พิเศษ
4. เสนอต่อสภาวิชาการให้พิจารณาแต่งตั้งอาจารย์พิเศษ
5. สำนักวิชาฯ กำหนดให้อาจารย์ผู้ประสานงานหลักสูตรเป็นผู้รับผิดชอบในด้านการประสานงานอาจารย์พิเศษ

แนวทางการส่งเสริมความก้าวหน้าให้กับบุคลากรในสำนักวิชา

สำนักวิชาศิลปศาสตร์ได้มีแนวทางการส่งเสริมความก้าวหน้าของสายวิชาการและสายปฏิบัติดังมีรายละเอียดดังนี้

1. มีแผนสนับสนุนให้พนักงานสายวิชาการศึกษาต่อ
2. ส่งเสริมให้พนักงานสายวิชาการเข้าร่วมฝึกอบรมตามที่คณะกรรมการพัฒนาบุคลากรได้จัดขึ้นภายในมหาวิทยาลัย
3. ส่งเสริมให้พนักงานสายวิชาการได้เข้ารับการอบรม ประชุมวิชาการ สัมมนาความรู้ใหม่ ๆ นอกมหาวิทยาลัยอย่างต่อเนื่อง
4. ส่งเสริมให้พนักงานสายปฏิบัติการเข้ารับการอบรมตามแนวปฏิบัติและนโยบายของมหาวิทยาลัยอย่างต่อเนื่อง
5. มีงบประมาณในการสนับสนุนการพัฒนาความเชี่ยวชาญเฉพาะด้าน
6. มีนโยบายส่งเสริมการทำวิจัยเพื่อความก้าวหน้าในวิชาชีพ

5.4 ด้านนักศึกษา

5.4.1 แนวทางการดูแลนักศึกษาของสำนักวิชา (โปรดระบุ)

ด้านวิชาการ

ระบบอาจารย์ที่ปรึกษาและจัดเวลาการให้คำปรึกษา

- จัดกิจกรรมทางวิชาการให้อาจารย์และนักศึกษาพบปะแลกเปลี่ยนความคิดเห็นและรับฟังปัญหาต่าง ๆ เพื่อหาแนวทางแก้ไขต่อไป

- มีการจัดการเรียนการสอนเพิ่มเติมในรายวิชาที่นักศึกษามีปัญหาในการเรียน
- มีการจัดกิจกรรมเสริมหลักสูตรให้กับนักศึกษาโดยเชิญวิทยากรพิเศษมาบรรยายหรือจัดกิจกรรมพิเศษนอกชั้นเรียน

ด้านการดำเนินกิจกรรม

- ในการจัดกิจกรรมต่าง ๆ ของนักศึกษาต้องมีอาจารย์ประจำสำนักวิชา เป็นอาจารย์ที่ปรึกษาและต้องผ่านคณะกรรมการด้านกิจการนักศึกษาภายในสำนักวิชาด้วย
- ให้ความร่วมมือกับส่วนพัฒนานักศึกษา ซึ่งเป็นหน่วยงานที่ดูแลกิจกรรมนักศึกษา

5.4.2 แนวทางในการกำหนดอาจารย์ที่ปรึกษาชั้นปี และภาระหน้าที่ของอาจารย์ที่ปรึกษา (โปรดระบุ)

1. อาจารย์ประจำทุกคนจะต้องมีนักศึกษาในความดูแล และให้คำปรึกษา
2. ในกรณีที่เกิดปัญหาให้อาจารย์ปรึกษารายงานคณบดีด้วยวาจาอย่างรวดเร็ว และถือว่าเป็นเรื่องสำคัญ
3. ในกรณีที่นักศึกษามีปัญหาเกินกว่าอำนาจหน้าที่ของอาจารย์ที่ปรึกษาจะดำเนินการได้ ให้นำเรื่องเข้าสู่กรรมการสำนักวิชา และส่งให้มหาวิทยาลัยดำเนินการตามระเบียบต่อไป

6. อัตรากำลังใน ปีการศึกษา 2556 (รายละเอียดตามภาคผนวกตารางข้อมูลบุคลากร)

6.1 พนักงานสายวิชาการ

ระดับการศึกษา	จำนวน (คน)
ปริญญาเอก	21
ปริญญาโท	77
ปริญญาตรี	4
รวม	102

6.2 ตำแหน่งทางวิชาการ

ตำแหน่ง	จำนวน (คน)
ศาสตราจารย์	1
รองศาสตราจารย์	4
ผู้ช่วยศาสตราจารย์	6
รวม	11

6.3 พนักงานสายปฏิบัติการ

ระดับการศึกษา	จำนวน (คน)	หมายเหตุ
ต่ำกว่าปริญญาตรี	-	
ปริญญาตรี	7	
ปริญญาโท	-	
ปริญญาเอก	-	
รวม	7	

6.4 แผนกรอบอัตรากำลังภายใน 5 ปี

พนักงาน	จำนวนพนักงาน ปีการศึกษา				
	2556	2557	2558	2559	2560
พนักงานสายวิชาการ	120	130	140	150	160
หลักสูตรระดับปริญญาตรี					
1. สาขาวิชาภาษาอังกฤษ					
2. สาขาวิชาภาษาจีนธุรกิจ					
3. สาขาวิชาภาษาและวัฒนธรรมไทย					
4. สาขาวิชาการสอนภาษาจีน					
5. สาขาวิชาการพัฒนาระหว่างประเทศ					
6. สาขาวิชาภาษาจีนและวัฒนธรรมจีน					
หลักสูตรระดับปริญญาโท					
1. สาขาวิชารัฐประศาสนศาสตร์					
2. สาขาวิชาการสอนภาษาจีนในฐานะภาษาต่างประเทศ					
3. สาขาวิชาการแปลและล่าม					
4. สาขาวิชาภาษาอังกฤษเพื่อการพัฒนาวิชาชีพ					
หลักสูตรระดับปริญญาเอก					
1. สาขาวิชาสังคมศาสตร์					
2. สาขาวิชาภาษาอังกฤษเพื่อการพัฒนาวิชาชีพ					
พนักงานสายปฏิบัติการ	8	9	10	10	10

ส่วนที่ 2

รายงานผลการประเมินคุณภาพการศึกษาภายใน
สำนักวิชาศิลปศาสตร์ ประจำปีการศึกษา 2556

1. รายนามคณะกรรมการตรวจประเมินคุณภาพการศึกษาภายใน

ตามคำสั่งมหาวิทยาลัยแม่ฟ้าหลวง ที่ 0895/2557 ลงวันที่ 15 กรกฎาคม พ.ศ. 2557 มหาวิทยาลัยแม่ฟ้าหลวงได้แต่งตั้งคณะกรรมการประเมินคุณภาพการศึกษาภายใน ระดับสำนักวิชา เพื่อทำหน้าที่เป็นกรรมการประเมินคุณภาพภายใน สำนักวิชาศิลปศาสตร์ ประจำปีการศึกษา 2556 ดังนี้

- | | | |
|----------------------------------|--|---------------------|
| 1. ผู้ช่วยศาสตราจารย์ ดร.เปรมฤดี | ชอบผล | ประธาน |
| 2. เรืออากาศเอกกำจัด | เล่ห์มงคล | กรรมการ |
| 3. อาจารย์ ดร.ภาณุพงษ์ | ใจวุฒิ | กรรมการ |
| 4. อาจารย์วรนันท์ | สีลาเวทพงษ์ | กรรมการ |
| 5. ผู้ช่วยศาสตราจารย์ ดร.นิรมล | ปัญญาบุศยกุล | กรรมการ |
| 6. นายชัยพงศ์ | แก้วกล้า | กรรมการและเลขานุการ |
| 7. เจ้าหน้าที่บริหาร | ส่วนประกันคุณภาพการศึกษาและพัฒนาหลักสูตร | ผู้ช่วยเลขานุการ |

2. วันที่ทำการประเมิน

ระหว่างวันที่ 19 - 20 สิงหาคม 2557

3. สถานที่ทำการประเมิน

ห้องประชุมสำนักวิชาศิลปศาสตร์ ชั้น 2 อาคารสำนักวิชา E1 มหาวิทยาลัยแม่ฟ้าหลวง

4. วัตถุประสงค์ของการตรวจประเมินคุณภาพการศึกษาภายใน

- 4.1 เพื่อศึกษาและวิเคราะห์ระบบและกลไกการประกันคุณภาพการศึกษาภายในสำนักวิชาศิลปศาสตร์ ตามมาตรฐานที่สำนักงานคณะกรรมการการอุดมศึกษากำหนด
- 4.2 เพื่อสะท้อน จุดเด่น หรือโอกาสในการพัฒนา จุดที่ควรพัฒนาหรือข้อเสนอแนะเพื่อการพัฒนาและให้ข้อเสนอแนะที่เป็นแนวทางในการพัฒนาปรับปรุงคุณภาพการศึกษาของสำนักวิชาศิลปศาสตร์ ให้ดียิ่งขึ้น
- 4.3 เพื่อแลกเปลี่ยนข้อคิดเห็นระหว่างคณะกรรมการประเมินคุณภาพการศึกษากับผู้บริหารของสำนักวิชา รวมทั้งผู้มีส่วนได้ส่วนเสีย พร้อมกับชี้แจงและให้รายละเอียดเพิ่มเติม เพื่อสร้างความเข้าใจถึงแนวทางในการปรับปรุงและพัฒนาการปฏิบัติงานให้แก่สำนักวิชา
- 4.4 เพื่อเสนอรายงานผลการตรวจประเมินคุณภาพการศึกษาภายในต่อผู้บริหาร คณาจารย์ พนักงาน สำนักวิชาศิลปศาสตร์

5. วิธีการดำเนินการ

- 5.1 คณะกรรมการประเมินคุณภาพการศึกษาภายใน ศึกษาคู่มือการประกันคุณภาพการศึกษา มหาวิทยาลัยแม่ฟ้าหลวง และรายงานผลการประเมินตนเอง (SAR: Self Assessment Report) สำนักวิชาศิลปศาสตร์ ประจำปีการศึกษา 2556 รวมถึงเอกสารที่เกี่ยวข้อง
- 5.2 คณะกรรมการประเมินคุณภาพการศึกษาภายใน เยี่ยมชมสำนักวิชา และสถานที่สนับสนุนการจัดการศึกษาของสำนักวิชา พร้อมกับสัมภาษณ์ผู้บริหาร
- 5.3 คณะกรรมการประเมินคุณภาพการศึกษาภายใน รวบรวมข้อมูลเพิ่มเติมโดยการสัมภาษณ์ ผู้แทนอาจารย์ นักศึกษา พนักงาน และข้อมูลจากสื่ออื่นๆ เช่น เว็บไซต์ของสำนักวิชา เป็นต้น
- 5.4 คณะกรรมการประเมินคุณภาพการศึกษาภายใน ประชุมระดมความคิดเห็นเพื่อสรุปผลการตรวจประเมินคุณภาพการศึกษา
- 5.6 คณะกรรมการประเมินคุณภาพการศึกษาภายใน รายงานผลการประเมินคุณภาพ ด้วยวาจาแก่ผู้บริหาร และบุคลากรของสำนักวิชา พร้อมทั้งเปิดโอกาสให้สำนักวิชาชี้แจงรายละเอียดข้อมูลเพิ่มเติมกรณีที่มีความเห็นแตกต่างกับผลการประเมิน
- 5.7 คณะกรรมการประเมินคุณภาพการศึกษาภายใน จัดทำรายงานการตรวจประเมินคุณภาพ เพื่อเสนอต่อผู้บริหารของสำนักวิชา

6. เกณฑ์การตรวจประเมินคุณภาพการศึกษาภายใน

การประเมินคุณภาพการศึกษาภายในตามรายงานฉบับนี้ สำนักวิชาศิลปศาสตร์ใช้เกณฑ์มาตรฐานตามองค์ประกอบและตัวชี้วัดที่กำหนดโดยสำนักงานคณะกรรมการการอุดมศึกษา (สกอ.) โดยแบ่งออกเป็น 9 องค์ประกอบ 23 ตัวบ่งชี้ และตัวชี้วัดที่กำหนดโดยสำนักงานรับรองมาตรฐานและประเมินคุณภาพการศึกษา (สมศ.) จำนวน 13 ตัวบ่งชี้ แต่ละตัวบ่งชี้ใช้เกณฑ์การประเมินเป็นคะแนน 5 ระดับ ดังนี้

0.00 – 1.50	การดำเนินงานของสถาบัน	ต้องปรับปรุงเร่งด่วน
1.51 – 2.50	การดำเนินงานของสถาบัน	ต้องปรับปรุง
2.51 – 3.50	การดำเนินงานของสถาบัน	ระดับพอใช้
3.51 – 4.50	การดำเนินงานของสถาบัน	ระดับดี
4.51 – 5.00	การดำเนินงานของสถาบัน	ระดับดีมาก

7. ผลการตรวจประเมินคุณภาพการศึกษาภายใน

คณะกรรมการประเมินคุณภาพการศึกษาภายใน ได้ตรวจประเมินคุณภาพการศึกษา สำนักวิชาศิลปศาสตร์ มหาวิทยาลัยแม่ฟ้าหลวง ตามเกณฑ์การตรวจประเมินดังกล่าวในหัวข้อที่ 6 แล้ว พบว่าสำนักวิชาศิลปศาสตร์ มหาวิทยาลัยแม่ฟ้าหลวง ได้ดำเนินงานครบถ้วนในทุกองค์ประกอบ โดยมีผลการประเมินตามเกณฑ์ของสำนักงานคณะกรรมการการอุดมศึกษา (สกอ.) เท่ากับ 4.14 คะแนน จากคะแนนเต็ม 5.00 คะแนน อยู่ในระดับดี ซึ่งถ้ารวมกับการประเมินตามเกณฑ์ของสำนักงานรับรองมาตรฐานและประเมินคุณภาพการศึกษา จะได้คะแนนเฉลี่ย 4.38 คะแนน จากคะแนนเต็ม 5.00 คะแนน อยู่ในระดับดี

สรุปผลการประเมินตามองค์ประกอบ

ตัวบ่งชี้ คุณภาพ	เป้าหมาย (ข้อ/ร้อยละ)	ผลการประเมินตนเอง		ผลประเมินโดยกรรมการ		บรรลุ เป้าหมาย	คะแนนการประเมิน		หมายเหตุ
		ตัวตั้ง	ผลลัพธ์	ตัวตั้ง	ผลลัพธ์		ประเมิน ตนเอง	ประเมินโดย กรรมการ	
		ตัวหาร		ตัวหาร					
ตัวบ่งชี้ 1.1	7 ข้อ	8 ข้อ(1,2,3,4,5,6,7,8)		8 ข้อ(1,2,3,4,5,6,7,8)		/	5.00	5.00	
ตัวบ่งชี้ 2.1	5 ข้อ	5 ข้อ(1,2,3,4,5)		4 ข้อ(1,2,3,4)		X	5.00	4.00	
ตัวบ่งชี้ 2.2	ร้อยละ 10	21	20.59	21	20.59	/	3.43	3.43	
		102		102					
ตัวบ่งชี้ 2.3	ร้อยละ 5	11	10.78	11	10.78	/	0.90	0.90	
		102		102					
ตัวบ่งชี้ 2.4	5 ข้อ	7 ข้อ(1,2,3,4,5,6,7)		6 ข้อ(1,2,3,4,5,6)		/	5.00	4.00	
ตัวบ่งชี้ 2.5	7 ข้อ	7 ข้อ(1,2,3,4,5,6,7)		7 ข้อ(1,2,3,4,5,6,7)		/	5.00	5.00	
ตัวบ่งชี้ 2.6	5 ข้อ	6 ข้อ(1,2,3,4,5,7)		6 ข้อ(1,2,3,4,5,7)		/	4.00	4.00	
ตัวบ่งชี้ 2.7	4 ข้อ	5 ข้อ(1,2,3,4,5)		5 ข้อ(1,2,3,4,5)		/	5.00	5.00	
ตัวบ่งชี้ 2.8	2 ข้อ	5 ข้อ(1,2,3,4,5)		5 ข้อ(1,2,3,4,5)		/	5.00	5.00	

ตัวบ่งชี้ คุณภาพ	เป้าหมาย (ข้อ/ร้อยละ)		ผลการประเมินตนเอง		ผลประเมินโดยกรรมการ		บรรลุ เป้าหมาย	คะแนนการประเมิน		หมายเหตุ
			ตัวตั้ง	ผลลัพธ์	ตัวตั้ง	ผลลัพธ์		ประเมิน ตนเอง	ประเมินโดย กรรมการ	
			ตัวหาร		ตัวหาร					
ตัวบ่งชี้ 2.9	ร้อยละ	80	255	82.79	255	82.79	/	4.14	4.14	
			308		308					
ตัวบ่งชี้ 2.10	4	คะแนน	505.78	4.18	505.78	4.18	/	4.18	4.18	
			121		121					
ตัวบ่งชี้ 2.11	ร้อยละ	25	10	25	10	25.00	/	5.00	5.00	
			40		40					
ตัวบ่งชี้ 2.12	ร้อยละ	25	2	40	2	40.00	/	4.00	4.00	
			5		5					
ตัวบ่งชี้ 2.13	3	คะแนน	283	2.77	283	2.77	X	2.31	2.31	
			102		102					
ตัวบ่งชี้ 3.1	7	ข้อ	7 ข้อ(1,2,3,4,5,6,7)		7 ข้อ(1,2,3,4,5,6,7)		/	5.00	5.00	
ตัวบ่งชี้ 3.2	3	ข้อ	6 ข้อ(1,2,3,4,5,6)		5 ข้อ(1,2,3,4,5)		/	5.00	4.00	
ตัวบ่งชี้ 4.1	5	ข้อ	8 ข้อ(1,2,3,4,5,6,7,8)		8 ข้อ(1,2,3,4,5,6,7,8)		/	5.00	5.00	

ตัวบ่งชี้ คุณภาพ	เป้าหมาย (ข้อ/ร้อยละ)	ผลการประเมินตนเอง		ผลประเมินโดยกรรมการ		บรรลุ เป้าหมาย	คะแนนการประเมิน		หมายเหตุ
		ตัวตั้ง	ผลลัพธ์	ตัวตั้ง	ผลลัพธ์		ประเมิน ตนเอง	ประเมินโดย กรรมการ	
		ตัวหาร		ตัวหาร					
ตัวบ่งชี้ 4.2	3 ข้อ	5 ข้อ(1,2,3,4,5)		5 ข้อ(1,2,3,4,5)		/	5.00	5.00	
ตัวบ่งชี้ 4.3	15,000 บาท	3,645,828.00	40,064.04	6,489,565.00	71,313.90	/	5.00	5.00	
		91		91					
ตัวบ่งชี้ 4.4	ร้อยละ 10	39	38.24	39.5	38.73	/	5.00	5.00	
		102		102					
ตัวบ่งชี้ 4.5	ร้อยละ 5	58	56.86	11	10.78	/	5.00	2.70	
		102		102					
ตัวบ่งชี้ 4.6	ร้อยละ 5	6.50	6.37	7.0	6.86	/	3.19	3.43	
		102		102					
ตัวบ่งชี้ 5.1	2 ข้อ	5 ข้อ(1,2,3,4,5)		5 ข้อ(1,2,3,4,5)		/	5.00	5.00	

ตัวบ่งชี้ คุณภาพ	เป้าหมาย (ข้อ/ร้อยละ)	ผลการประเมินตนเอง		ผลประเมินโดยกรรมการ		บรรลุ เป้าหมาย	คะแนนการประเมิน		หมายเหตุ
		ตัวตั้ง	ผลลัพธ์	ตัวตั้ง	ผลลัพธ์		ประเมิน ตนเอง	ประเมินโดย กรรมการ	
		ตัวหาร		ตัวหาร					
ตัวบ่งชี้ 5.2	2 ข้อ	5 ข้อ(1,2,3,4,5)		5 ข้อ(1,2,3,4,5)		/	5.00	5.00	
ตัวบ่งชี้ 5.3	ร้อยละ 50	12	85.71	13	92.86	/	5.00	5.00	
		14		14					
ตัวบ่งชี้ 5.4	4 ข้อ	5 ข้อ(1,2,3,4,5)		5 ข้อ(1,2,3,4,5)		/	5.00	5.00	
ตัวบ่งชี้ 6.1	2 ข้อ	5 ข้อ(1,2,3,4,5)		5 ข้อ(1,2,3,4,5)		/	5.00	5.00	
ตัวบ่งชี้ 6.2	4 ข้อ	4 ข้อ(1,2,3,4)		4 ข้อ(1,2,3,4)		/	4.00	4.00	
ตัวบ่งชี้ 6.3	5 ข้อ	5 ข้อ(1,2,3,4,5)		5 ข้อ(1,2,3,4,5)		/	5.00	5.00	
ตัวบ่งชี้ 7.1	7 ข้อ	7 ข้อ(1,2,3,4,5,6,7)		7 ข้อ(1,2,3,4,5,6,7)		/	5.00	5.00	
ตัวบ่งชี้ 7.2	3 ข้อ	5 ข้อ(1,2,3,4,5)		5 ข้อ(1,2,3,4,5)		/	5.00	5.00	
ตัวบ่งชี้ 7.3	5 ข้อ	5 ข้อ(1,2,3,4,5)		5 ข้อ(1,2,3,4,5)		/	5.00	5.00	
ตัวบ่งชี้ 7.4	4 ข้อ	6 ข้อ(1,2,3,4,5,6)		6 ข้อ(1,2,3,4,5,6)		/	5.00	5.00	
ตัวบ่งชี้ 7.6									
ตัวบ่งชี้ 8.1	5 ข้อ	6 ข้อ(2,3,4,5,6,7)		6 ข้อ(2,3,4,5,6,7)		/	4.00	4.00	

ตัวบ่งชี้ คุณภาพ	เป้าหมาย (ข้อ/ร้อยละ)	ผลการประเมินตนเอง		ผลประเมินโดยกรรมการ		บรรลุ เป้าหมาย	คะแนนการประเมิน		หมายเหตุ
		ตัวตั้ง	ผลลัพธ์	ตัวตั้ง	ผลลัพธ์		ประเมิน ตนเอง	ประเมินโดย กรรมการ	
		ตัวหาร		ตัวหาร					
ตัวบ่งชี้ 9.1	5 ข้อ	9 ข้อ(1,2,3,4,5,6,7,8,9)		8 ข้อ(1,2,3,4,6,7,8,9)		/	5.00	4.00	
ค่าเฉลี่ยรวม							4.55	4.38	

ส่วนที่ 3

จุดแข็ง แนวทางเสริมจุดแข็ง จุดที่ควรพัฒนา และข้อเสนอแนะในการปรับปรุง

สำนักวิชาศิลปศาสตร์ ประจำปีการศึกษา 2556

ข้อเสนอแนะในภาพรวม

จุดแข็ง

1. ผู้บริหารและบุคลากรมีความตั้งใจ มุ่งมั่น ผลักดันให้ผลการดำเนินงานของสำนักวิชาบรรลุเป้าหมายอย่างมีประสิทธิภาพ
2. มีการนำผลการประเมินคุณภาพการศึกษาไปใช้ในการขับเคลื่อน และพัฒนาผลการดำเนินงานตามภารกิจที่ชัดเจน

องค์ประกอบที่ 1 ปรัชญา ปณิธาน วัตถุประสงค์ และแผนการดำเนินการ

จุดแข็ง

1. สำนักวิชามีระบบในการจัดทำแผนพัฒนาสำนักวิชาระยะ 5 ปี (พ.ศ.2555 – 2559) และแผนปฏิบัติการประจำปีที่เน้นการมีส่วนร่วมของบุคลากรทุกระดับ
2. มีระบบในการกำกับและติดตามโครงการ/กิจกรรมตามแผนปฏิบัติการประจำปีที่ชัดเจน

องค์ประกอบที่ 2 การผลิตบัณฑิต

จุดแข็ง

1. บัณฑิตของสำนักวิชาเป็นที่ต้องการของบริษัทและองค์กรต่าง ๆ
2. สำนักวิชามีระบบที่ดีในการส่งเสริมการตีพิมพ์และเผยแพร่ผลงานของผู้สำเร็จการศึกษาระดับปริญญาโทและปริญญาเอก
3. สำนักวิชามีแผนพัฒนาคณาจารย์ และบุคลากรสายสนับสนุนเป็นรายบุคคล และมีกลไกการติดตามแผนอย่างมีระบบ
4. มีโครงการพัฒนาบุคลากรด้านงานวิจัย บทความวิชาการ และตำราที่ช่วยให้คณาจารย์สามารถผลิตผลงานได้เป็นรูปธรรม และสามารถนำไปสู่การขอตำแหน่งทางวิชาการที่เพิ่มขึ้น
5. มีศูนย์การเรียนรู้ภาษาด้วยตนเอง ที่สามารถสนับสนุนการเรียนรู้ของนักศึกษาในด้านภาษาอังกฤษ

แนวทางเสริมจุดแข็ง

1. ควรมีการนำผลการประเมินแผนพัฒนาคณาจารย์และบุคลากรมาปรับแผนในปีต่อไป
2. ควรกำหนดมาตรการในการกำกับ เพื่อให้สามารถดำเนินการตามแผนพัฒนาบุคลากรรายบุคคลให้มีประสิทธิภาพยิ่งขึ้น

จุดที่ควรพัฒนา

1. ในแบบฟอร์มรายงานการเดินทางไปปฏิบัติงาน ควรให้อาจารย์เขียนแบบรายละเอียดในการนำความรู้ที่ได้จากการพัฒนามาใช้ในการจัดการเรียนการสอน และวัดผลโดยบรรยายว่าได้นำความรู้ดังกล่าวไปใช้ในรายวิชาใด และส่วนใดของบทเรียน และนำไปเขียนไว้ใน มคอ.3
2. ควรมีการส่งเสริมให้นักศึกษาระดับปริญญาตรี และบัณฑิตศึกษาเข้าร่วมการประชุมระหว่างสถาบัน ระดับชาติ และนานาชาติเพิ่มมากขึ้น

องค์ประกอบที่ 3 กิจกรรมพัฒนานักศึกษา

จุดแข็ง

1. สำนักวิชา มีระบบและกลไกในการให้คำปรึกษาและบริการด้านข้อมูลข่าวสารที่มีประสิทธิภาพ ผ่าน website สำนักวิชา และโซเชียลเน็ตเวิร์ค
2. สำนักวิชา มีกิจกรรมและโครงการต่าง ๆ ในการพัฒนาประสบการณ์ทางวิชาการ และวิชาชีพแก่นักศึกษา และมีการเชื่อมโยงระหว่างศิษย์ปัจจุบันและศิษย์เก่า

จุดที่ควรพัฒนา

การประเมินผลสำเร็จตามวัตถุประสงค์ของกิจกรรม/โครงการ ควรดำเนินการอย่างสม่ำเสมอและต่อเนื่อง

ข้อเสนอแนะในการปรับปรุง

การนำผลสำเร็จของการประเมินกิจกรรม/โครงการ ไปพัฒนาให้มีประสิทธิภาพและประสิทธิผลมากขึ้นในครั้งต่อไป

องค์ประกอบที่ 4 การวิจัย

จุดแข็ง

1. มีแนวทางในการพัฒนางานวิจัยและการเผยแพร่งานวิจัยที่ชัดเจน
2. มีกิจกรรมค่ายวิจัยของสำนักวิชา (Research Camp) เพื่อส่งเสริมให้อาจารย์มีผลงานวิจัยอย่างต่อเนื่อง และได้ผลลัพธ์เป็นรูปธรรม

แนวทางเสริมจุดแข็ง

ส่งเสริมให้อาจารย์รุ่นใหม่ขอทุนวิจัยจากหน่วยงานภายนอกให้มากขึ้น

จุดที่ควรพัฒนา

ผลงานวิจัยที่นำไปใช้ประโยชน์ยังมีจำนวนน้อย เมื่อเทียบกับจำนวนอาจารย์

ข้อเสนอแนะในการปรับปรุง

โครงการวิจัยของสำนักวิชาส่วนใหญ่มีศักยภาพที่จะนำไปใช้ประโยชน์แก่หน่วยงานภายนอกได้ สำนักวิชาควรพิจารณาผลงานวิจัยที่มีเพื่อนำไปใช้ประโยชน์ให้มากขึ้น

องค์ประกอบที่ 5 การบริการวิชาการ

จุดที่ควรพัฒนา

1. เนื่องจากเป็นสำนักวิชาที่มีศาสตร์พื้นฐานที่เป็นที่ต้องการของชุมชน โดยเฉพาะอย่างยิ่ง ด้าน ภาษา/วัฒนธรรม แต่การบูรณาการสู่การเรียนการสอน/การวิจัยมี แต่ยังไม่ชัดเจน
2. นักศึกษายังไม่เข้าใจวัตถุประสงค์ และประโยชน์ของการบูรณาการงานด้านบริการวิชาการกับการเรียนการสอนและกิจกรรมนักศึกษา

ข้อเสนอแนะในการปรับปรุง

1. ควรมีการประเมินผลสำเร็จของการบูรณาการ เพื่อจะได้สามารถนำข้อมูลดังกล่าวไปพัฒนา และปรับปรุงการบริการวิชาการ/ให้สังคมเข้มแข็งตรงตามวัตถุประสงค์ของการบริการวิชาการมากขึ้น
2. สำนักวิชาควรจัดโครงการบริการวิชาการแก่ชุมชนเพิ่มมากขึ้น
3. ควรให้นักศึกษามีส่วนร่วมในการบริการวิชาการมากขึ้น เพื่อเพิ่มพูนประสบการณ์ให้นักศึกษา

องค์ประกอบที่ 6 การทำนุบำรุงศิลปะและวัฒนธรรม

จุดแข็ง

มีการกำกับ ดูแลระบบและกลไกทำนุบำรุงศิลปะและวัฒนธรรม โดยดำเนินการตามแผนที่วางไว้ โดยมีนักศึกษาเข้ามามีส่วนร่วมในกิจกรรมอย่างทั่วถึง

จุดที่ควรพัฒนา

ควรมีการประเมินผลความสำเร็จของการบูรณาการกิจกรรมทำนุบำรุงศิลปะและวัฒนธรรม กับ กิจกรรมการเรียนการสอนและกิจกรรมนักศึกษา

องค์ประกอบที่ 7 การบริหารและการจัดการ

จุดแข็ง

1. มีระบบการบริหารจัดการความเสี่ยงที่ชัดเจน และมีการติดตามผลการดำเนินงานอย่างต่อเนื่อง
2. มีการจัดการความรู้ภายในสำนักวิชาที่เป็นรูปธรรม โดยเฉพาะกิจกรรม Work แบบ Work Work ที่ส่งเสริมให้เกิดกระบวนการพัฒนาองค์ความรู้บุคลากรอย่างต่อเนื่อง

องค์ประกอบที่ 9 ระบบและกลไกการประกันคุณภาพ

จุดแข็ง

1. มีระบบและกลไกการประกันคุณภาพที่เห็นการมีส่วนร่วมของบุคลากรทุกระดับ
2. มีเครือข่ายการประกันคุณภาพทั้งภายใน และภายนอกมหาวิทยาลัย

จุดที่ควรพัฒนา

การพัฒนาผลการดำเนินงานตามตัวบ่งชี้ของแผนกลยุทธ์ทุกตัวบ่งชี้

ข้อเสนอแนะในการปรับปรุง

จัดระบบการติดตามผลของตัวบ่งชี้แผนกลยุทธ์ เพื่อผลักดันให้เกิดการพัฒนาผลการดำเนินงานในทุกตัวบ่งชี้

ส่วนที่ 4

ข้อสังเกตจากการสัมภาษณ์ การประเมินคุณภาพการศึกษาภายใน
สำนักวิชาศิลปศาสตร์ ประจำปีการศึกษา 2556

สัมภาษณ์ผู้บริหารสำนักวิชา

1. **เนื่องด้วย มหาวิทยาลัยมีนโยบาย แยกโครงสร้างสำนักวิชาใหม่ออกจาก สำนักวิชาเงินวิทยา และ นวัตกรรมสังคม ทั้งนี้ สำนักวิชาศิลปศาสตร์ยังคงเหลือหลักสูตรใดบ้าง**
 - ปริญญาตรี หลักสูตรภาษาและวัฒนธรรมไทย และหลักสูตรภาษาอังกฤษ
 - ปริญญาโทหลักสูตรบริหารการศึกษหลักสูตรวัฒนธรรมศึกษา
 - ปริญญาเอก หลักสูตรสังคมศาสตร์ หลักสูตรภาษาอังกฤษเพื่อการพัฒนาวิชาชีพ
2. **สำนักวิชาพบปัญหาเรื่องจำนวนของบุคลากรหรือไม่**
สำนักวิชา สามารถบริหารจัดการเรื่องบุคลากรได้ โดยพยายามเน้นให้ทุกคนได้เรียนรู้ด้วยตนเอง สำหรับอาจารย์ในปัจจุบัน สัดส่วนในการดูแลนักศึกษา อาจารย์ 1 คน : นักศึกษา 45 คน ทั้งนี้ สำนักวิชามีการรับอาจารย์เพิ่ม และสำหรับอาจารย์ประจำหลักสูตรไม่พบปัญหา เนื่องจากมีจำนวนที่เพียงพอ
3. **สำนักวิชามีการบริหารหลักสูตรอย่างไร**
สำนักวิชา มีแต่งตั้งคณะกรรมการบริหารหลักสูตร มีการดำเนินงานโดยมีการประชุมวางแผนร่วมกัน สำหรับการจัดทำ มคอ. จะมีการประชุมวางแผนจัดทำ และมีติดตาม หากพบว่า อาจารย์ทำไม่ได้หรือทำได้ไม่ตรงตามตัวชี้วัด ก็จะมีการหารือเพื่อสร้างความเข้าใจและหาแนวทางแก้ไขร่วมกัน
4. **สำนักวิชาหลักสูตรที่ครบ 5 ปี ที่ต้องปรับปรุงหลักสูตรหรือไม่**
สำหรับปีการศึกษา 2556 สำนักวิชาไม่มีหลักสูตรครบตามวงรอบ
5. **เนื่องจากสำนักวิชาศิลปศาสตร์ เป็นสำนักวิชาที่ต้องให้บริการวิชาการจำนวนมากและมีความหลากหลาย มีแนวทางการบริหารอย่างไร**
สำนักวิชาต้องรับผิดชอบการสอนวิชาภาษาอังกฤษพื้นฐานที่ต้องให้บริการสอนให้กับทุกสำนักวิชา จึงเป็นภาระงานสอนที่ค่อนข้างหนัก แต่ทั้งนี้ สำนักวิชามีผู้ประสานงานหลักสูตรที่เข้าใจบทบาทหน้าที่ และดำเนินการได้เป็นอย่างดี
6. **สำนักวิชาเห็นว่าภาระงานสอนเป็นปัญหาที่ส่งผลต่อการทำงานวิจัยหรือไม่และกระบวนการทำงานวิจัยของสำนักวิชาเป็นอย่างไร**
 - ภาระงานสอนของอาจารย์ ประมาณ 12 หน่วยกิต และอาจารย์ต่างชาติ ประมาณ 18 หน่วยกิต ต่อภาคเรียน ซึ่งเป็นปริมาณมากพอสมควร อีกทั้ง สำนักวิชาต้องให้บริการ

วิชาการด้านภาษากับหน่วยงานต่าง ๆ ด้วย นั้น จึงส่งผลให้อาจารย์ไม่สามารถแบ่งเวลาเพื่อทำงานวิจัยได้แต่ทั้งนี้ สำนักวิชา มีระบบอาจารย์พี่เลี้ยงนักวิจัย และมีโครงการที่ช่วยสนับสนุนการทำงานวิจัย โดยมีการกำหนดช่วงเวลาในการจัดโครงการ ซึ่งใช้เวลาประมาณ 5 วัน ต่อ 1 ครั้ง และ ดำเนินงาน 2 ครั้ง ต่อปีโดยเปิดให้อาจารย์ที่สนใจร่วมลงชื่อเข้าร่วมโครงการ มีการประชุมวางแผนและการดำเนินโครงการเป็นลักษณะที่มุ่งเน้นการเขียนบทความทางวิชาการ บทความวิจัย จากนั้นมีการติดตาม จนสามารถตีพิมพ์ได้และบทความวิจัย สามารถใช้สำหรับขอตำแหน่งทางวิชาการได้ซึ่งอาจารย์พี่เลี้ยงมีส่วนช่วยอย่างมาก

- สำนักวิชามีการจัดทำประกาศเกี่ยวกับภาระงานวิจัย โดยกำหนดให้ต้องมีการตีพิมพ์โดยเชื่อมโยงกับการพิจารณาขึ้นเงินเดือนของอาจารย์ เป็นการกระตุ้นอาจารย์ให้ทำงานวิจัยให้มากขึ้น

7. ระบบบริการวิชาการในภาพรวมต้องประสานงานกับศูนย์บริการวิชาการ มีโครงการใดบ้างที่เป็นโครงการบริการวิชาการของสำนักโดยตรง

- โครงการแปลเอกสาร
- โครงการศิลปศาสตร์จิตอาสา (เป็นโครงการที่เน้นงานวิจัย งานบริการวิชาการ การเรียนการสอน) เป้าหมายคือ โรงเรียนในชุมชน 4 โรงเรียน ซึ่งจิตอาสาให้ความรู้เรื่องอาเซียน ในส่วนของชุมชนเก็บข้อมูลเพื่อเป็นหัวข้องานวิจัย และพัฒนาชุมชนนั้น ๆ พร้อมทั้งเพิ่มการทำนุบำรุงศิลปะและวัฒนธรรมมีกิจกรรมจัดห้องสมุดให้เด็ก ๆ มีการขอรับบริจาคเงินทุนสำหรับดำเนินโครงการด้วย ทั้งนี้ พบปัญหาที่ต้องประสานงานผ่านศูนย์บริการวิชาการยังไม่สามารถบริหารจัดการโครงการเอง

8. การเผยแพร่บทความทางวิชาการของสำนักวิชา เป็นอย่างไร

สำนักวิชามีการเผยแพร่บทความวิจัยจากผลงานของนักศึกษา ระดับปริญญาโทในเว็บไซต์ของสำนักวิชา โดยสำนักวิชามีการแต่งตั้งผู้ทรงคุณวุฒิภายนอกร่วมเป็นกรรมการพิจารณาผลงานก่อนเผยแพร่

สัมภาษณ์อาจารย์

1. อาจารย์ที่เข้าร่วมสัมภาษณ์มาจากสาขาวิชาใดบ้าง

มาจากสาขาวิชาภาษาไทยจำนวน 3 ท่าน สาขาวิชาภาษาอังกฤษ 1 ท่าน ทั้งนี้ เนื่องจากมีภารกิจร่วมกิจกรรมกับนักศึกษาชั้นปีที่ 1

2. การทำงานวิจัยของอาจารย์ มีกระบวนการอย่างไร พบปัญหาในการทำงานหรือไม่

- เบื้องต้นไม่มีปัญหาในการทำงาน เนื่องจากอาจารย์ต้องจัดสรรเวลาและแบ่งเวลาอย่างเหมาะสม ทั้งนี้ สำนักวิชามีระบบอาจารย์พี่เลี้ยง ซึ่งช่วยแนะนำการเขียนบทความทางวิชาการ บทความงานวิจัยในการขอตำแหน่งทางวิชาการ และเป็นแบบอย่างที่ดี
- สำนักวิชา มีโครงการค่ายวิจัยฯ ซึ่งโครงการดังกล่าวสามารถสร้างกำลังใจให้กับอาจารย์รุ่นใหม่ได้ และส่งผลให้อาจารย์ได้แนวทางในการทำงานวิชาการ และวิจัย
- สำนักวิชา มีบทความที่ตีพิมพ์เผยแพร่มากขึ้น มีแรงจูงใจที่เพิ่มมากขึ้น
- อาจารย์พี่เลี้ยง จะเป็นอาจารย์ที่เชี่ยวชาญด้านต่าง ๆ เช่น ภาษาศาสตร์ เป็นต้น และสำนักวิชา จะแจ้งรายชื่ออาจารย์พี่เลี้ยง ให้กับอาจารย์ทุกคนรับทราบ และสามารถขอรับคำปรึกษา มีการตรวจหัวข้องานวิจัย ข้อเสนอแนะต่าง ๆ

3. โครงการค่ายวิจัย ดังกล่าวจัดมากี่ครั้ง

สำนักวิชาจัดโครงการค่ายวิจัย มาแล้ว 3 ครั้ง

4. คณาจารย์รู้สึกอย่างไรกับการที่สำนักวิชาจัดทำประกาศเกี่ยวกับการทำงานวิจัยของอาจารย์

- รู้สึกเป็นสิ่งที่ดี ทำให้อาจารย์ได้รับรู้ภาระหน้าที่ของตนเอง ได้เตรียมความพร้อมเป็นประกาศที่สร้างความเข้าใจในบทบาทหน้าที่การทำวิจัย
- เมื่อออกเป็นประกาศแล้ว ทางสำนักวิชาดำเนินการโครงการ โดยร่วมกันทำแผนพัฒนาบุคลากรเป็นรายบุคคล (บุคคลที่สนใจลงชื่อเข้าร่วมโครงการ) เป็นการวางแผนการทำงานของ ตนเองว่าจะทำอย่างไรและพัฒนาได้อย่างไร
- เมื่อผ่านการเข้าร่วมโครงการแล้ว สำนักวิชา มีระบบการติดตามที่เข้มแข็งซึ่งจะต้องให้รายงานความคืบหน้าว่าทำงานวิจัยไปแล้วคิดเป็นร้อยละเท่าใดโดยรายงานผ่านแบบฟอร์ม และมีเจ้าหน้าที่ที่ได้รับมอบหมายเป็นผู้ติดตามรายงานดังกล่าว

5. เนื่องจากอาจารย์ของสำนักวิชาจำนวนมาก วิธีการสื่อสารกับอาจารย์เป็นอย่างไร

สำนักวิชาใช้เทคโนโลยีสารสนเทศมาช่วยในการสื่อสาร เช่น การประชาสัมพันธ์ข่าวสารข้อมูลผ่านเว็บไซต์ ติดต่อสื่อสาร ผ่าน facebook เป็นต้น

6. คณาจารย์เห็นว่าสถานที่ในการทำงานมีเพียงพอหรือไม่

ขณะนี้ พื้นที่ทำงานค่อนข้างน้อย อาจารย์มีโต๊ะทำงานที่แออัดกัน แต่สำหรับปีการศึกษาหน้า เมื่อสำนักวิชาจีนวิทยา และสำนักวิชานวัตกรรมสังคม ย้ายออกจากพื้นที่ คาดว่าสถานที่จะเพียงพอ

7. คณาจารย์ มีความต้องการให้สำนักวิชา หรือมหาวิทยาลัยช่วยเหลือในด้านใด

- สถานที่จอดรถยังไม่เพียงพอ
- โรงอาหารไม่เพียงพอ
- การรักษาความปลอดภัยยังไม่ดีพอ เนื่องจากมีบุคคลภายนอกสามารถเข้า-ออก ได้ง่าย เช่น เจ้าหน้าที่จากธนาคาร บริการบัตรเครดิต เจ้าหน้าที่จากมูลนิธิขอรับบริจาคต่าง ๆ
- ทรัพย์สินสูญหาย เช่น คอมพิวเตอร์แบบพกพาของอาจารย์สูญหาย
- เนื่องจากสำนักวิชาสามารถ เข้า-ออก ได้ทุกทางจึงมักพบว่า นักศึกษาเข้ามาใช้งานคอมพิวเตอร์ของอาจารย์หลังเลิกงาน ซึ่งการไม่สมควรเป็นอย่างยิ่ง

8. ความพึงพอใจของอาจารย์ที่มีต่อความมั่นคงในหน้าที่การทำงานอาจารย์

การทำสัญญาจ้างอาจารย์ เป็นลักษณะประเมินต่อสัญญาจ้างทุก ๆ 3 ปี ซึ่งส่งผลต่อขวัญและกำลังใจของอาจารย์ ในด้านความมั่นคงในหน้าที่การทำงาน

สัมภาษณ์เจ้าหน้าที่

1. จำนวนเจ้าหน้าที่ และภาระหน้าที่ เป็นอย่างไร

เจ้าหน้าที่สายปฏิบัติการ ของสำนักวิชา มีอัตรากำลัง 8 อัตรา อัตราครอง 7 อัตรา และอัตราว่าง 1 อัตรา หากมีการแยกสำนักวิชาใหม่ คาดว่าเจ้าหน้าที่จะมีภาระหน้าที่เหมาะสม และเพียงพอต่อปริมาณงาน โดยภาระหน้าที่ที่รับผิดชอบคือ งานนโยบายและแผน งานการเงินและงบประมาณ งานประกันคุณภาพ งานหลักสูตร และงานการวิชาการสำหรับการแยกสำนักวิชาใหม่ ขณะนี้รับเจ้าหน้าที่บริหารของสำนักวิชาจีนวิทยาแล้ว และกำลังเรียนรู้งานจากสำนักวิชาศิลปศาสตร์

2. การแบ่งงานของเจ้าหน้าที่ เป็นอย่างไร

มีการรวบรวมภาระงานทั้งหมด และมีการประชุมแบ่งภาระงาน ออกเป็นงานหลัก งานรอง มีการมอบหมายผู้รับผิดชอบ หากมีโครงการย่อยก็จะพิจารณาตามความเหมาะสมในการมอบหมายผู้รับผิดชอบ ทั้งนี้ มีการเปิดโอกาสให้ผู้ที่ได้รับมอบหมายแสดงความคิดเห็นว่า ได้รับมอบหมายภาระงานในปริมาณที่มากน้อยเพียงใดด้วย

3. การบริหารหลักสูตร เจ้าหน้าที่มีบทบาทอย่างไร

เจ้าหน้าที่ของสำนักวิชา มีบทบาทและหน้าที่ในการประสานงาน โดยประสานงานเฉพาะหลักสูตรที่ตนเองรับผิดชอบ ตั้งแต่จัดทำคำของบประมาณหลักสูตร เชิญอาจารย์พิเศษ กิจกรรมที่เกี่ยวข้องกับหลักสูตร สำหรับการจัดทำ มคอ. อาจารย์เป็นผู้จัดทำ โดยมีเจ้าหน้าที่ช่วยประสานงานติดตามผ่านอาจารย์ผู้ประสานงานหลักสูตร

4. สำนักวิชา มีโครงการพัฒนาเฉพาะเจ้าหน้าที่หรือไม่

มีในรูปแบบของการไปศึกษาดูงานจากหน่วยงานภายนอก และกลับมาแลกเปลี่ยนเรียนรู้ร่วมกันซึ่งก็ได้เรียนรู้กว้างขวางขึ้น สามารถนำมาปรับปรุงการทำงานให้ดีขึ้นได้

5. งานประกันคุณภาพของสำนักวิชา เป็นอย่างไร

ในการทำงานประกันคุณภาพสำนักวิชา มีการแต่งตั้งคณะทำงานตามโครงสร้างสาขาวิชา คณะทำงาน จะทำหน้าที่สรุปข้อมูล ส่งให้คณะกรรมการประกันคุณภาพ จากนั้น คณะกรรมการประกันคุณภาพ จะทำการตรวจสอบ โดยมีเจ้าหน้าที่ช่วยรวบรวม และจัดเรียงเอกสาร

6. สภาพแวดล้อม ในการทำงานของสำนักวิชา เป็นอย่างไร

เนื่องจากชั้นล่างของพื้นที่การทำงาน เป็นโรงอาหาร มีกลิ่นอาหารรบกวนเวลาในการทำงานบ้าง

7. สำนักวิชา มีอาจารย์จำนวนมาก ประกอบกับภาระงานที่มีปริมาณมากเจ้าหน้าที่พบปัญหาการทำงานบ้างหรือไม่

พบปัญหา เกี่ยวกับการออกประกาศข่าวสารต่าง ๆ เป็นภาษาอังกฤษที่เป็นทางการซึ่งเจ้าหน้าที่ยังไม่สามารถทำได้

สัมภาษณ์นักศึกษา

1. หลักสูตรที่นักศึกษาเรียนอยู่ขณะนี้ นักศึกษาเห็นว่าความรู้ด้านวิชาการที่ได้รับเพียงพอหรือไม่
 - หลักสูตรภาษาอังกฤษ เห็นว่าได้รับความรู้ครบถ้วน สามารถนำความรู้ที่เรียนไปใช้ในการฝึกงานได้
 - การเรียนภาษาอังกฤษ เป็นการเรียนเน้นเจาะลึกถึงศาสตร์ภาษาอังกฤษ ทั้งนี้ ต้องการให้เสริมด้านภาษาอังกฤษที่ใช้ในชีวิตประจำวันด้วย
 - การเรียนภาษาจีน ในชั้นปีที่ 1-2 เรียนตามแผนหลักสูตรที่สำนักวิชาจัดให้นักเรียนไปประมาณ 21 หน่วยกิต ดังนั้น จึงต้องการให้กระจายตารางเรียน
 - เรียนภาษาจีนธุรกิจ เป็นการเรียนศาสตร์ภาษาจีน ควบคู่ไปพร้อมกับการเรียนบริหารจัดการด้วย ทั้งนี้ การสอบวัดผลค่อนข้างเข้มข้น นักศึกษาต้องสอบผ่าน 90 คะแนนจึงจะได้เกรด A ส่งผลให้นักศึกษาต้องใช้ความพยายามมาก ตั้งใจมาก
 - การเรียนภาษาจีนเพื่อการสอน พบปัญหาการฝึกสอนที่ไม่สามารถเขียนแผนการสอนภาษาไทยได้ จึงต้องการให้เพิ่มทักษะการเขียนแผนการสอน
2. นักศึกษารู้จักการประกันคุณภาพหรือไม่

การประกันคุณภาพ คือการประกันคุณภาพการศึกษาภายในสถาบัน มีไว้เพื่อควบคุมคุณภาพการศึกษาของผู้เรียน เพื่อพัฒนาศักยภาพของผู้เรียนให้ดียิ่งขึ้น
3. นักศึกษาได้นำเอาหลักการของการประกันคุณภาพไปใช้ประโยชน์อย่างไรบ้าง
 - ได้นำ PDCA เอาไปใช้ในการทำโปรเจกต์ส่งอาจารย์ โดยมีการวางแผนก่อน ปฏิบัติตามแผน ตรวจสอบ และนำข้อบกพร่องที่พบจากการตรวจสอบมาปรับปรุง
 - ได้นำ PDCA มาวางแผน และมอบหมายงาน และนำข้อมูลกิจกรรมนักศึกษาของปีที่ผ่านมา มาปรับปรุง สำหรับกิจกรรมของนักศึกษา เช่น ค่ายสานสัมพันธ์พี่น้อง TCL เป็นต้น
4. อาจารย์ทำงานวิจัย งานบริการวิชาการแล้วนำมาใช้กับนักศึกษาบ้างหรือไม่

มีบ้างบางส่วน คืออาจารย์ทำวิจัยเกี่ยวกับการอ่านวรรณคดี และทำการวิเคราะห์วรรณคดี แล้วเปิดโอกาสให้นักศึกษาได้ร่วมแสดงความคิดเห็นเพื่อรวบรวมความเห็นไปปรับปรุงงานให้ดีขึ้น
5. สำนักวิชา มีอัตลักษณ์ที่จะพัฒนานักศึกษาอย่างไร

สำนักวิชาพัฒนานักศึกษาให้เป็นผู้เชี่ยวชาญด้านภาษา และเป็นผู้ที่มีความอดทน
6. สำนักวิชา มีวิธีการอย่างไรในการสอดแทรกให้นักศึกษามีความอดทน

สำนักวิชา มีโครงการศิลปศาสตร์โชว์ซึ่งเป็นงานใหญ่เปิดโอกาสให้นักศึกษาทุกชั้นปี ได้เข้ามามีส่วนร่วมมีการฝึกซ้อมอย่างหนัก และยาวนาน นักศึกษาต้องอดทนและปรับตัวทำงานร่วมกัน



7. นักศึกษาปัจจุบัน และศิษย์เก่า (รุ่นพี่-รุ่นน้อง) มีการติดต่อสื่อสารกันอย่างไร

- รุ่นพี่จะกลับมาแนะแนวทาง หรือลู่ทางในการทำงานให้กับรุ่นน้อง
- รุ่นพี่กลับมาพบปะ เพื่อสร้างแรงบันดาลใจให้แก่รุ่นน้อง
- ช่องทางที่สื่อสารระหว่างรุ่นพี่ รุ่นน้อง คือ facebook หรือกลุ่มไลน์

ส่วนที่ 5
ประมวลภาพ
การประเมินคุณภาพการศึกษาภายใน
สำนักวิชาศิลปศาสตร์ ประจำปีการศึกษา 2556



ภาคผนวก

คำสั่งแต่งตั้งคณะกรรมการประเมินคุณภาพการศึกษาภายใน

ระดับสำนักวิชา มหาวิทยาลัยแม่ฟ้าหลวง



คำสั่งมหาวิทยาลัยแม่ฟ้าหลวง

ที่ ๐๘๙๕ / ๒๕๕๗

เรื่อง แต่งตั้งคณะกรรมการประเมินคุณภาพการศึกษาภายใน ระดับสำนักวิชา
มหาวิทยาลัยแม่ฟ้าหลวง ประจำปีการศึกษา ๒๕๕๖

ด้วย มหาวิทยาลัยแม่ฟ้าหลวงกำหนดนโยบายการประกันคุณภาพการศึกษา เพื่อเป็นการพัฒนาระบบและกลไกการประกันคุณภาพการศึกษาของมหาวิทยาลัย โดยส่งเสริมและสนับสนุนให้มีการตรวจสอบและประเมินคุณภาพการศึกษาภายในทุกปีการศึกษา ตามที่พระราชบัญญัติการศึกษาแห่งชาติกำหนดไว้

เพื่อให้การดำเนินงานด้านการประกันคุณภาพการศึกษาเป็นไปด้วยความเรียบร้อยและสอดคล้องกับนโยบายการประกันคุณภาพการศึกษามหาวิทยาลัยแม่ฟ้าหลวง อาศัยอำนาจตามความในมาตรา ๒๖ แห่งพระราชบัญญัติมหาวิทยาลัยแม่ฟ้าหลวง พ.ศ. ๒๕๕๑ จึงเห็นควรแต่งตั้งคณะกรรมการประเมินคุณภาพการศึกษาภายในระดับสำนักวิชา มหาวิทยาลัยแม่ฟ้าหลวง ประจำปีการศึกษา ๒๕๕๖ ดังต่อไปนี้

คณะกรรมการประเมินสำนักวิชาวิทยาศาสตร์เครื่องสำอาง

- | | |
|---|---------------------|
| ๑. รองศาสตราจารย์ปรีชา ล่ามช้าง | ประธาน |
| ๒. อาจารย์ เตือนจิต สุทธิหลวง | กรรมการ |
| ๓. อาจารย์ ดร.รุ่งอรุณ สาสนทาญาติ | กรรมการ |
| ๔. อาจารย์ ดร.ปิยาภรณ์ เชื้อมชัยตระกูล | กรรมการ |
| ๕. นายชัยพงศ์ แก้วกล้า | กรรมการและเลขานุการ |
| ๖. เจ้าหน้าที่บริหาร ส่วนประกันคุณภาพการศึกษาและพัฒนาหลักสูตร | ผู้ช่วยเลขานุการ |

คณะกรรมการประเมินสำนักวิชานิติศาสตร์

- | | |
|---|---------------------|
| ๑. อาจารย์วดีสิน สุวรรณรัตน์ | ประธาน |
| ๒. รองศาสตราจารย์ ดร.ปรีชา อุปโยคิน | กรรมการ |
| ๓. อาจารย์ ดร.ปิยธิดา เพ็ชรรุประสิทธิ์ | กรรมการ |
| ๔. อาจารย์ ดร.พันธ์สิริ สุทธิลักษณ์ | กรรมการ |
| ๕. นายชัยพงศ์ แก้วกล้า | กรรมการและเลขานุการ |
| ๖. เจ้าหน้าที่บริหาร ส่วนประกันคุณภาพการศึกษาและพัฒนาหลักสูตร | ผู้ช่วยเลขานุการ |

คณะกรรมการประเมินสำนักวิชาศิลปศาสตร์

- | | |
|---|---------------------|
| ๑. ผู้ช่วยศาสตราจารย์ ดร.เปรมฤดี ชอบผล | ประธาน |
| ๒. เรืออากาศเอกกำจัด เล่ห์มงคล | กรรมการ |
| ๓. อาจารย์ ดร.ภาณุพงษ์ ใจวุฒิ | กรรมการ |
| ๔. อาจารย์วรรณท์ ลีลาเวทพงษ์ | กรรมการ |
| ๕. ผู้ช่วยศาสตราจารย์ ดร.นิรมล ปัญญาบุศยกุล | กรรมการ |
| ๖. นายชัยพงศ์ แก้วกล้า | กรรมการและเลขานุการ |
| ๗. เจ้าหน้าที่บริหาร ส่วนประกันคุณภาพการศึกษาและพัฒนาหลักสูตร | ผู้ช่วยเลขานุการ |

คณะกรรมการประเมินสำนักวิชาแพทยศาสตร์

- | | | |
|----------------------------|--|---------------------|
| ๑. รองศาสตราจารย์ประทีป | จันทร์คง | ประธาน |
| ๒. รองศาสตราจารย์ ดร.รัชนี | สรเสรีญ | กรรมการ |
| ๓. อาจารย์วิชรารวรรณ | อินทยศ | กรรมการ |
| ๔. อาจารย์ แพทย์หญิงนวลนภา | สันติไชยกุล | กรรมการ |
| ๕. นายชัยพงศ์ | แก้วกล้า | กรรมการและเลขานุการ |
| ๖. เจ้าหน้าที่บริหาร | ส่วนประกันคุณภาพการศึกษาและพัฒนาหลักสูตร | ผู้ช่วยเลขานุการ |

คณะกรรมการประเมินสำนักวิชาวิทยาศาสตร์

- | | | |
|-------------------------------------|--|---------------------|
| ๑. รองศาสตราจารย์ ดร.ลิลลี่ | กาวิตะ | ประธาน |
| ๒. อาจารย์ ดร.นนท์ | ธิติเลิศเดชา | กรรมการ |
| ๓. อาจารย์ ดร.มัทนิมา | นราดิศร | กรรมการ |
| ๔. ผู้ช่วยศาสตราจารย์ ดร.สุทธิวัลย์ | สีทา | กรรมการ |
| ๕. อาจารย์วีระพงษ์ | บึงไกร | กรรมการ |
| ๖. นายชัยพงศ์ | แก้วกล้า | กรรมการและเลขานุการ |
| ๗. เจ้าหน้าที่บริหาร | ส่วนประกันคุณภาพการศึกษาและพัฒนาหลักสูตร | ผู้ช่วยเลขานุการ |

คณะกรรมการประเมินสำนักวิชาพยาบาลศาสตร์

- | | | |
|---------------------------|--|---------------------|
| ๑. รองศาสตราจารย์ ดร.สมใจ | พุทธาพิทักษ์ผล | ประธาน |
| ๒. อาจารย์ ดร.ภักวดี | ไชยกุล | กรรมการ |
| ๓. อาจารย์ดำรงพล | คำแหงวงศ์ | กรรมการ |
| ๔. อาจารย์เบญจมาภรณ์ | สุทชนะ | กรรมการ |
| ๕. นายชัยพงศ์ | แก้วกล้า | กรรมการและเลขานุการ |
| ๖. เจ้าหน้าที่บริหาร | ส่วนประกันคุณภาพการศึกษาและพัฒนาหลักสูตร | ผู้ช่วยเลขานุการ |

คณะกรรมการประเมินสำนักวิชาอุตสาหกรรมเกษตร

- | | | |
|-----------------------------------|--|---------------------|
| ๑. รองศาสตราจารย์ ดร.दनัย | บุญเกียรติ | ประธาน |
| ๒. รองศาสตราจารย์ ดร.ชมนาด | พจนามาตร์ | กรรมการ |
| ๓. ผู้ช่วยศาสตราจารย์ ดร.สิริพัชร | สุธีรภัทรานนท์ | กรรมการ |
| ๔. อาจารย์ ดร.กาญจนา | วัตละเอียต | กรรมการ |
| ๕. นายชัยพงศ์ | แก้วกล้า | กรรมการและเลขานุการ |
| ๖. เจ้าหน้าที่บริหาร | ส่วนประกันคุณภาพการศึกษาและพัฒนาหลักสูตร | ผู้ช่วยเลขานุการ |

หน้าที่

ให้คณะกรรมการประเมินคุณภาพการศึกษาภายในมีหน้าที่และความรับผิดชอบ ดังนี้

๑. ศึกษารายงานการประเมินตนเอง (SAR) ระดับสำนักวิชา มหาวิทยาลัยแม่ฟ้าหลวง เพื่อให้คำแนะนำและชี้ประเด็นสำคัญในการปรับปรุงแก้ไขหรือพัฒนาคุณภาพการศึกษา
๒. ดำเนินการตรวจสอบและประเมินคุณภาพการศึกษาภายในระดับสำนักวิชา ตามมาตรฐานและตัวบ่งชี้คุณภาพที่กำหนด

๓. เสนอรายงานผลการประเมินคุณภาพการศึกษาต่อผู้บริหาร และบุคลากรของสำนักวิชา
๔. ให้ข้อคิดเห็นและข้อเสนอแนะเพื่อเป็นแนวทางในการพัฒนาและปรับปรุงระบบและกลไกในการควบคุมคุณภาพตามมาตรฐานและตัวบ่งชี้คุณภาพการศึกษาที่มหาวิทยาลัยกำหนด

ทั้งนี้ ตั้งแต่บัดนี้เป็นต้นไป

สั่ง ณ วันที่ ๑๕ กรกฎาคม พ.ศ. ๒๕๕๗



(รองศาสตราจารย์ ดร.วินชัย ศิริชนะ)

อธิการบดีมหาวิทยาลัยแม่ฟ้าหลวง