



รายงานผลการประเมินคุณภาพการศึกษาภายใน  
ประจำปีการศึกษา 2558 (ระดับสำนักวิชา)  
มหาวิทยาลัยแม่ฟ้าหลวง

สำนักวิชา  
พยาบาลศาสตร์



รายงานผลการประเมินคุณภาพการศึกษาภายใน  
ประจำปีการศึกษา 2558  
ระดับสำนักวิชา  
สำนักวิชาพยาบาลศาสตร์

ส่วนประกันคุณภาพการศึกษาและพัฒนาหลักสูตร  
มหาวิทยาลัยแม่ฟ้าหลวง

## คำนำ

การประเมินคุณภาพการศึกษาภายในของสำนักวิชาพยาบาลศาสตร์ ประจำปีการศึกษา 2558 เป็นการดำเนินงานตามระบบและกลไกการประกันคุณภาพภายใน ของมหาวิทยาลัยแม่ฟ้าหลวง เพื่อให้การประกันคุณภาพการศึกษาเกิดประโยชน์มากยิ่งขึ้น จึงกำหนดให้มีการประกันคุณภาพภายใน 3 ระดับ คือ ระดับหลักสูตร ระดับสำนักวิชา และระดับสถาบัน โดยใช้หลักการตรวจสอบเอกสาร หลักฐาน เชิงประจักษ์ ตามตัวบ่งชี้และเกณฑ์การประเมินคุณภาพของสำนักงานคณะกรรมการการอุดมศึกษา (สกอ.) โดยในปีการศึกษา 2558 ได้ดำเนินการประเมินคุณภาพภายใน มีการสัมภาษณ์บุคลากรภายในสำนักวิชา เพื่อนำข้อมูลมาวิเคราะห์ประกอบกับการดำเนินงานประกันคุณภาพ เพื่อนำไปสู่การพัฒนาคุณภาพทั้งทางด้านวิชาการและการบริหารจัดการ ให้มีคุณภาพและมาตรฐานเป็นที่ยอมรับในระดับสากล

รายงานฉบับนี้เป็นรายงานผลการประเมินคุณภาพการศึกษาภายใน ของสำนักวิชาพยาบาลศาสตร์ ประจำปีการศึกษา 2558 โดยคณะกรรมการประเมินคุณภาพการศึกษาภายในระดับสำนักวิชา ทั้งนี้ ส่วนประกันคุณภาพการศึกษาและพัฒนาหลักสูตร มหาวิทยาลัยแม่ฟ้าหลวง หวังเป็นอย่างยิ่งว่า รายงานฉบับนี้จะเป็นประโยชน์ต่อการปรับปรุง พัฒนา คุณภาพการศึกษาภายในให้ดียิ่งขึ้น ในการนี้ ขอขอบคุณ ผู้บริหาร บุคลากรของสำนักวิชาพยาบาลศาสตร์ทุกท่านที่ให้ความร่วมมือในการประเมินเป็นอย่างดี

ส่วนประกันคุณภาพการศึกษาและพัฒนาหลักสูตร

มหาวิทยาลัยแม่ฟ้าหลวง

## ส่วนที่ 1

## ข้อมูลพื้นฐาน

## สำนักวิชาพยาบาลศาสตร์ ประจำปีการศึกษา 2558

\*\*\*\*\*

## 1. ประวัติความเป็นมา

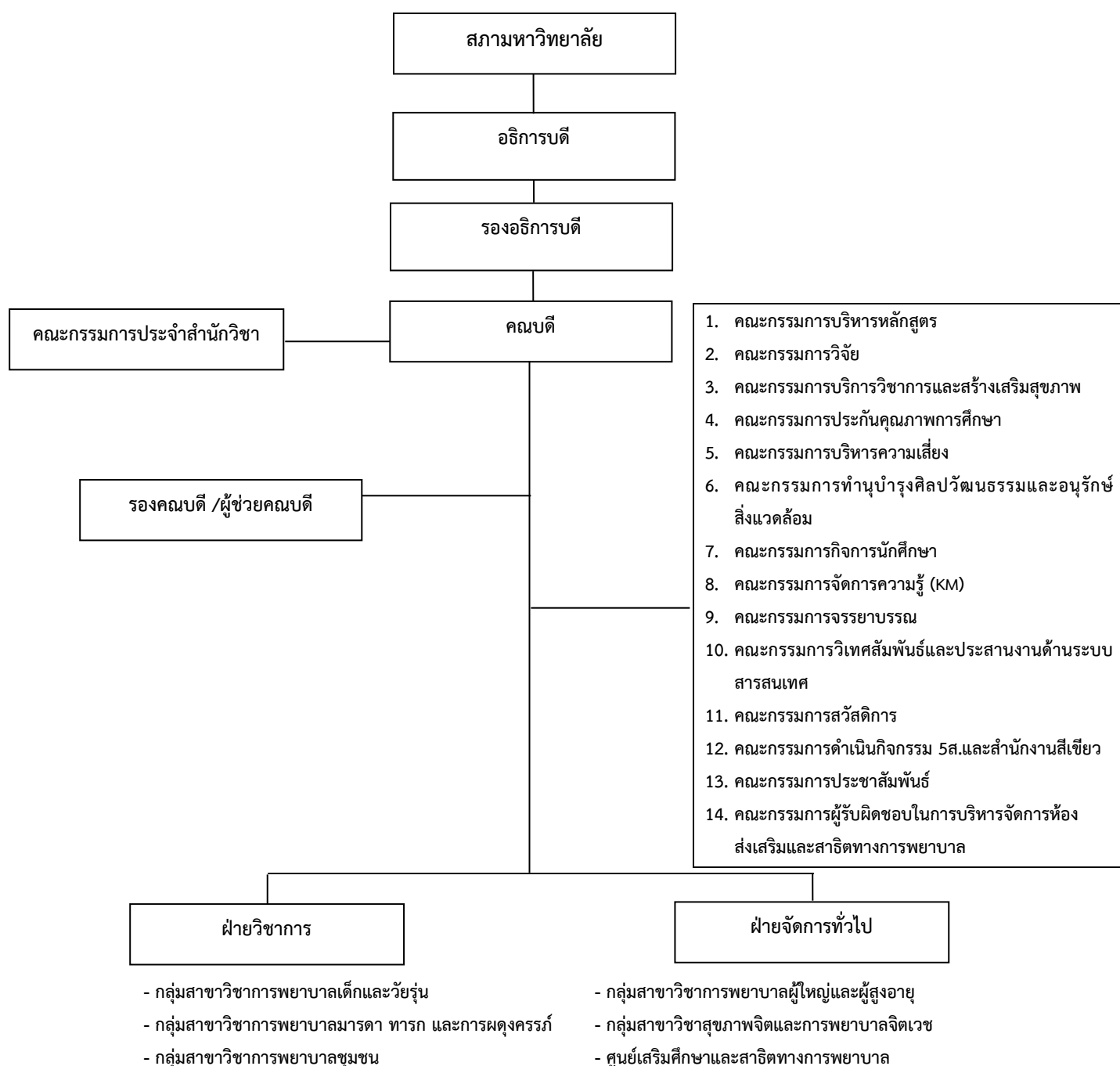
มหาวิทยาลัยแม่ฟ้าหลวง ตั้งอยู่บริเวณดอยแจ่ม เลขที่ 333 หมู่ 1 ต. ท่าสูด อ.เมือง จ. เชียงราย บนพื้นที่ประมาณ 5,000 ไร่ โดยมีการจัดการศึกษาระดับปริญญาตรีจำนวน 13 สำนักวิชา และ 79 หลักสูตร มีฐานะเป็นมหาวิทยาลัยของรัฐที่ไม่ใช่ส่วนราชการ มหาวิทยาลัยแม่ฟ้าหลวงเกิดจากการเรียกร้องของประชาชนชาวจังหวัดเชียงรายที่ปรารถนาให้มีการจัดตั้งสถาบันการศึกษาระดับอุดมศึกษาขึ้น ในจังหวัด เชียงราย เพื่อเป็นอนุสรณ์สถานแห่งความจงรักภักดีของปวงชนชาวไทยที่มีต่อสมเด็จพระศรีนครินทราบรมราชชนนี ผู้ทรงมีพระคุณอันประเสริฐต่อจังหวัดเชียงรายและประชาชนผู้ด้อยโอกาส และยังมีมุ่งหมายให้เกิดสถาบันอุดมศึกษาขึ้นเพื่อเสริมสร้างความเจริญเติบโตทางเศรษฐกิจและสังคมในเขตภาคเหนือตอนบน รวมทั้งมุ่งเน้นให้มีสถาบันการศึกษาชั้นสูงที่จะเป็นศูนย์กลางการพัฒนาความรู้ของกลุ่มประเทศอนุภูมิภาค ลุ่มแม่น้ำโขง รัฐบาลมีมติให้จัดตั้งมหาวิทยาลัยขึ้นที่จังหวัดเชียงราย โดยมอบหมายให้ทบวงมหาวิทยาลัย เป็นผู้รับผิดชอบดำเนินการ ได้มีการตราพระราชบัญญัติจัดตั้งมหาวิทยาลัยแม่ฟ้าหลวงขึ้น ดังปรากฏใน หนังสือราชกิจจานุเบกษาฉบับวันที่ 25 กันยายน 2541

สำนักวิชาพยาบาลศาสตร์ได้รับจัดตั้งเป็นสำนักวิชาที่ 9 ใน 14 สำนักวิชาของมหาวิทยาลัย แม่ฟ้าหลวง ได้รับอนุมัติให้จัดตั้งโดยสภามหาวิทยาลัยแม่ฟ้าหลวง เมื่อวันที่ 15 ธันวาคม 2549 เพื่อเฉลิมพระเกียรติและสืบสานพระราชปณิธานของสมเด็จพระศรีนครินทราบรมราชชนนีซึ่งเคยทรงศึกษาวิชาชีพ การพยาบาลและตลอดพระชนม์ชีพ ได้ทรงปฏิบัติพระราชกรณียกิจในการพัฒนาสุขภาพอนามัยและคุณภาพ ชีวิตของประชาชนชาวไทยอย่างต่อเนื่อง โดยเฉพาะประชาชนผู้ยากไร้และด้อยโอกาส สำนักวิชาพยาบาล ศาสตร์ได้เริ่มเปิดดำเนินการโดยมี รองศาสตราจารย์ ดร. ทศนา บุญทอง ทำหน้าที่เป็นคณบดีคนแรกและ ได้เปิดรับนักศึกษารุ่นแรกในปีการศึกษา 2550 จำนวน 77 คน ซึ่งสภากาการพยาบาลได้ทำการตรวจเยี่ยม พร้อมกับให้ความเห็นชอบหลักสูตรพยาบาลศาสตรบัณฑิต และให้การรับรองสำนักวิชาพยาบาลศาสตร์ มหาวิทยาลัยแม่ฟ้าหลวงในการเปิดดำเนินการสอนหลักสูตรพยาบาลศาสตรบัณฑิต ตามมติที่ประชุมครั้งที่ 8/2550 วันที่ 10 สิงหาคม 2550 ได้รับการรับรองต่อเนื่องเป็นปีที่ 2, 3 และ 4 ของการเปิดดำเนินการ ในฐานะสถานะสถาบันใหม่ ได้รับการรับรองในฐานะสถาบันที่มีผู้สำเร็จการศึกษาแล้ว เป็นเวลา 3 ปี การศึกษา (2554-2556) ตามมติที่ประชุมสภากาการพยาบาล 8/2554 วันที่ 19 สิงหาคม 2554 และ ได้รับการรับรองเป็นระยะเวลา 4 ปีการศึกษา (2557-2560) ตามมติที่ประชุมครั้งที่ 3/2557 วันที่ 18 เมษายน 2557 โดย นักศึกษาพยาบาลสำเร็จการศึกษาปีการศึกษา ไปจำนวน 6 รุ่น รวมผู้สำเร็จการศึกษา จำนวน 488 คน

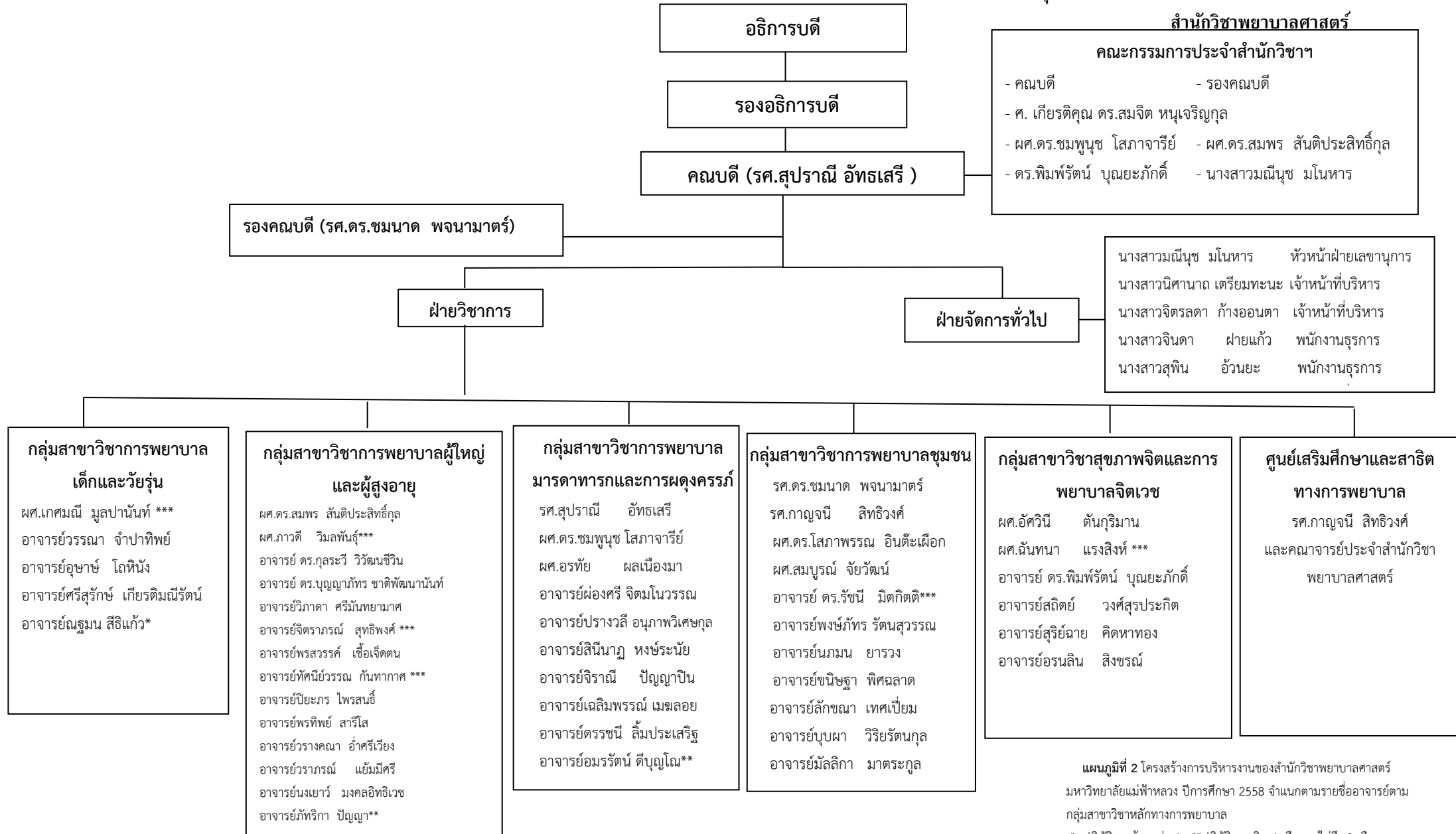
### โครงสร้างองค์กร

สำนักวิชาพยาบาลศาสตร์มีคณบดีเป็นผู้บริหารสูงสุด รับผิดชอบบริหารสำนักวิชา มีรองคณบดี 1 คน มีกลุ่มสาขาวิชาทางการพยาบาล 5 กลุ่ม ศูนย์เสริมศึกษาและสาธิตทางการพยาบาล 1 ศูนย์และฝ่ายจัดการทั่วไป รับผิดชอบบริหารงานของฝ่ายและกลุ่มสาขาวิชา/ศูนย์ ให้เป็นไปตามภารกิจหลักทั้ง 4 ด้าน โดยมีคณะกรรมการประจำสำนักวิชาพยาบาลศาสตร์เป็นที่ปรึกษาและให้คำแนะนำในการบริหารงานของสำนักวิชาพยาบาลศาสตร์ โครงสร้างการบริหารงานสำนักวิชาพยาบาลศาสตร์ ดังแสดงในแผนภูมิที่ 1

### แผนภูมิ 1 โครงสร้างการบริหารงานของสำนักวิชาพยาบาลศาสตร์ มหาวิทยาลัยแม่ฟ้าหลวง



## รายงานผลการประเมินคุณภาพการศึกษาภายใน ปีการศึกษา 2558



**แผนภูมิที่ 2** โครงสร้างการบริหารงานของสำนักวิชาพยาบาลศาสตร์ มหาวิทยาลัยแม่ฟ้าหลวง ปีการศึกษา 2558 จำแนกตามรายชื่ออาจารย์ตามกลุ่มสาขาวิชาหลักทางการพยาบาล

\* ปฏิบัติงานน้อยกว่า 6 \*\*ปฏิบัติงานเกิน 6 เดือนแต่ไม่ถึง 9 เดือน  
\*\*\* ลาศึกษาต่อ

### 3. ปรัชญา / ปณิธาน

สำนักวิชาพยาบาลศาสตร์ มหาวิทยาลัยแม่ฟ้าหลวงมีความเชื่อว่าสุขภาพเป็นมิติที่มีความสำคัญยิ่งต่อคุณภาพชีวิตของประชาชน บุคลากรทางสุขภาพโดยเฉพาะอย่างยิ่งผู้ประกอบการพยาบาลและการผดุงครรภ์ มีบทบาทสำคัญในการให้บริการสุขภาพที่จะทำให้การพัฒนาคุณภาพชีวิตบรรลุเป้าหมายโดยพยาบาลต้องมีความรู้ความสามารถ มีคุณธรรม จริยธรรม ในการพัฒนาสุขภาพของประชาชนให้ดีที่สุด ภายใต้สภาวะแวดล้อม ที่อยู่อาศัย และสถานที่ทำงานของผู้ให้บริการในการช่วยเหลือบุคคล กลุ่มบุคคล ครอบครัว และชุมชน โดยการสร้างเสริมสุขภาพ การป้องกันโรคและการบาดเจ็บ การรักษาพยาบาล และการฟื้นฟูสภาพ ผู้เจ็บป่วย ผู้พิการ หรือผู้ที่อยู่ในระยะสุดท้ายของชีวิต การปกป้องสิทธิประโยชน์ของผู้ให้บริการ การสร้างสิ่งแวดล้อมที่ปลอดภัย การมีส่วนร่วมในการวิจัย การกำหนดนโยบาย และระบบการจัดการการดูแลสุขภาพเพื่อให้ผู้ป่วยและผู้ให้บริการได้รับการดูแลอย่างเป็นองค์รวม และต่อเนื่อง

การผลิตพยาบาลให้มีความรู้ ความสามารถดังกล่าว ผู้เรียนจำเป็นต้องเรียนรู้ และเข้าใจคนในลักษณะองค์รวม ซึ่งมีภูมิปัญญา มีศักยภาพ มีเกียรติ และศักดิ์ศรี นำไปสู่การเสริมสร้างพลังอำนาจให้บุคคล กลุ่มบุคคล ครอบครัว และชุมชน สามารถดูแลและพึ่งพาตนเองในเรื่องสุขภาพได้อย่างเต็มศักยภาพ การเรียนการสอนจึงมุ่งให้ผู้เรียนเป็นศูนย์กลางภายใต้สิ่งแวดล้อมที่เอื้อให้ผู้เรียนสามารถพัฒนาความคิดอย่างมีวิจารณญาณ สามารถพัฒนาทักษะในการเรียนรู้ด้วยตนเองตลอดชีวิต สามารถทำงานในบทบาทของตนเอง และร่วมกับเจ้าหน้าที่สุขภาพอื่น ๆ ประสานงาน และจัดการระบบสุขภาพที่มีความสลับซับซ้อน มีความยืดหยุ่นสามารถปรับตัวต่อความเปลี่ยนแปลง และความหลากหลายทางวัฒนธรรม ได้อย่างเหมาะสมและมีความสุข

#### ปณิธาน

มุ่งสร้างพยาบาลที่มีจิตวิญญาณ เพื่อสืบสานพระราชปณิธาน “สมเด็จพระย่า” ใช้ภูมิปัญญา และภูมิธรรมนำการพัฒนา รักษาเอกลักษณ์ไทย

#### ค่านิยม

สำนักวิชาพยาบาลศาสตร์ได้ร่วมกันสร้างค่านิยมเพื่อเป็นแนวปฏิบัติที่บุคลากรทุกคนยึดถือปฏิบัติ คือ NSMFU โดยมีความหมายดังนี้

N - Nurturing	ใส่ใจให้การดูแล
S - Service mind	มีจิตในการให้บริการ
M - Moral	ยึดมั่นคุณธรรมและจรรยาบรรณวิชาชีพ
F - Fluency of Language	ภาษาเด่น
U - Unity	เป็นน้ำหนึ่งใจเดียวกัน

อัตลักษณ์ “บัณฑิตที่มีคุณภาพ”

เอกลักษณ์ “เป็นที่พึ่งทางปัญญาของสังคม”

#### 4. วิสัยทัศน์

สำนักวิชาพยาบาลศาสตร์จะเป็นสถาบันการศึกษาพยาบาลชั้นนำในระดับชาติและนานาชาติในการผลิตบุคลากรสาขาวิชาพยาบาลศาสตร์ที่มีคุณภาพมาตรฐานในระดับสากล เป็นศูนย์การศึกษาต่อเนื่องในสาขาพยาบาลศาสตร์และด้านสุขภาพสำหรับภาคเหนือตอนบน และโดยเฉพาะอนุภูมิภาคกลุ่มแม่น้ำโขงสามารถชั้นนำสังคมในด้านสุขภาพอนามัย เป็นสำนักวิชาที่สามารถปฏิบัติภารกิจครอบคลุมด้านการผลิตบัณฑิต การวิจัย การบริการวิชาการแก่สังคม และการทำนุบำรุงศิลปวัฒนธรรมอย่างมีประสิทธิภาพ



รายงานผลการประเมินคุณภาพการศึกษาภายใน  
ประจำปีการศึกษา 2558  
ระดับสำนักวิชา

**บทสรุปผู้บริหาร**

**การประเมินคุณภาพระดับสำนักวิชา สำนักวิชาพยาบาลศาสตร์  
ประจำปีการศึกษา 2558 (สิงหาคม 2558 – กรกฎาคม 2559)**

\*\*\*\*\*

สำนักวิชาพยาบาลศาสตร์ได้ประเมินตนเองตามองค์ประกอบและตัวบ่งชี้การประกันคุณภาพการศึกษาโดยได้รายงานผลการดำเนินงานขององค์ประกอบและตัวบ่งชี้ของสำนักงานคณะกรรมการการอุดมศึกษา (สกอ.) จำนวน 13 ตัวบ่งชี้ ซึ่งเน้นปัจจัยนำเข้าและกระบวนการ โดยมีรายละเอียดดังนี้

องค์ประกอบที่ 1 การผลิตบัณฑิต	(6 ตัวบ่งชี้)
องค์ประกอบที่ 2 การวิจัย	(3 ตัวบ่งชี้)
องค์ประกอบที่ 3 การบริการวิชาการ	(1 ตัวบ่งชี้)
องค์ประกอบที่ 4 การทำนุบำรุงศิลปและวัฒนธรรม	(1 ตัวบ่งชี้)
องค์ประกอบที่ 5 การบริหารจัดการ	(2 ตัวบ่งชี้)

**รายนามคณะกรรมการตรวจประเมินคุณภาพการศึกษาภายใน**

ตามคำสั่งมหาวิทยาลัยแม่ฟ้าหลวง ที่ 1793/2559 ลงวันที่ 23 สิงหาคม พ.ศ. 2559 มหาวิทยาลัยแม่ฟ้าหลวงได้แต่งตั้งคณะกรรมการประเมินคุณภาพการศึกษาภายใน ระดับสำนักวิชา เพื่อทำหน้าที่เป็นกรรมการประเมินคุณภาพภายใน สำนักวิชาพยาบาลศาสตร์ ประจำปีการศึกษา 2558 ดังนี้

1. อาจารย์ ดร.เบญจมา เตากล่ำ	ประธาน
2. ผู้ช่วยศาสตราจารย์ ดร.ชัชวาลย์ อภิชาติปิยกุล	กรรมการ
3. อาจารย์ ดร.สุวรรณา เตชชาติ	กรรมการ
4. หัวหน้าส่วนประกันคุณภาพการศึกษาและพัฒนาหลักสูตร	กรรมการและเลขานุการ
5. นางศิริขวัญ ปัญสมคิด	ผู้ช่วยเลขานุการ

(อ้างอิง คำสั่งมหาวิทยาลัยแม่ฟ้าหลวงที่ 1793/2559 ลงวันที่ 23 สิงหาคม พ.ศ. 2559)

คณะกรรมการประเมินคุณภาพการศึกษา ได้ดำเนินการประเมินสำนักวิชา ในวันที่พุธที่ 26 ตุลาคม 2559 โดยใช้กระบวนการพบผู้บริหารของสำนักวิชา เพื่อสอบถามข้อมูลบริบททั่วไปของสำนักวิชา สัมภาษณ์อาจารย์ประจำสำนักวิชา สัมภาษณ์ผู้แทนนักศึกษา ตรวจสอบข้อมูลที่เกี่ยวข้องจากเอกสาร/หลักฐานของสำนักวิชา พร้อมทั้งรายงานผลการประเมินต่อผู้บริหาร อาจารย์ประจำหลักสูตร เพื่อพิจารณาโดยเปิดโอกาสให้สามารถส่งข้อมูลเพิ่มเติมได้ภายใน 7 วัน หลังจากได้รับทราบผลการประเมินด้วยวาจาไปแล้ว

ผลการประเมินโดยคณะกรรมการประเมินคุณภาพการศึกษาภายใน ระดับสำนักวิชา

มหาวิทยาลัยแม่ฟ้าหลวง ประจำปีการศึกษา 2558

จากผลการประเมินคุณภาพภายใน ประจำปีการศึกษา 2558 สำนักวิชาพยาบาลศาสตร์ มีผลการประเมินคุณภาพตามองค์ประกอบ ดังนี้

องค์ประกอบคุณภาพ	คะแนนการประเมินเฉลี่ย				ผลการประเมิน
	ปัจจัยนำเข้า	กระบวนการ	ผลผลิตหรือ ผลลัพธ์	รวม	
องค์ประกอบที่ 1 การผลิตบัณฑิต	1.75	5.00	-	3.05	ระดับพอใช้
องค์ประกอบที่ 2 การวิจัย	3.70	5.00	1.36	3.35	ระดับพอใช้
องค์ประกอบที่ 3 การบริการวิชาการ	-	5.00	-	5.00	ระดับดีมาก
องค์ประกอบที่ 4 การทำนุบำรุงศิลปะและ วัฒนธรรม	-	5.00	-	5.00	ระดับดีมาก
องค์ประกอบที่ 5 การบริหารจัดการ	-	4.50	-	4.50	ระดับดี
<b>เฉลี่ยรวมทุกตัวบ่งชี้ของ ทุกองค์ประกอบ</b>	<b>2.24</b>	<b>4.86</b>	<b>1.36</b>	<b>3.69</b>	<b>ระดับดี</b>
<b>ผลการประเมิน</b>	<b>ระดับต้อง ปรับปรุง</b>	<b>ระดับดีมาก</b>	<b>ระดับต้อง ปรับปรุง เร่งด่วน</b>		

ข้อสรุปตามองค์ประกอบคุณภาพ

ผลการประเมินตาม องค์ประกอบคุณภาพ 5 องค์ประกอบ พบว่า ภาพรวมอยู่ในระดับดี ค่าเฉลี่ย 3.69 เมื่อพิจารณาในมุมมองตามระบบ พบว่า ปัจจัยนำเข้า อยู่ในระดับต้องปรับปรุง ค่าเฉลี่ย 2.24 กระบวนการ อยู่ในระดับดีมาก ค่าเฉลี่ย 4.86 และผลผลิต อยู่ในระดับต้องปรับปรุงเร่งด่วน ค่าเฉลี่ย 1.36

สำหรับรายองค์ประกอบพบว่า องค์ประกอบที่อยู่ในระดับดีมาก มีจำนวน 2 องค์ประกอบ คือ องค์ประกอบที่ 3 การบริการวิชาการ ค่าเฉลี่ย 5.00 และองค์ประกอบที่ 4 การทำนุบำรุงศิลปะและวัฒนธรรม ค่าเฉลี่ย 5.00 อยู่ในระดับดี มีจำนวน 1 องค์ประกอบ คือ องค์ประกอบที่ 5 การบริหารจัดการ ค่าเฉลี่ย 4.50 และอยู่ในระดับพอใช้ มีจำนวน 2 องค์ประกอบ คือ องค์ประกอบที่ 1 การผลิตบัณฑิต

ค่าเฉลี่ย 3.05 และองค์ประกอบที่ 2 การวิจัย ค่าเฉลี่ย 3.35

หมายเหตุ : ระดับคุณภาพ

0.00-1.50 การดำเนินงานต้องปรับปรุงเร่งด่วน

1.51-2.50 การดำเนินงานต้องปรับปรุง

2.51-3.50 การดำเนินงานระดับพอใช้

3.51-4.50 การดำเนินงานระดับดี

4.51-5.00 การดำเนินงานระดับดีมาก

ผลการประเมิน สำนักวิชาพยาบาลศาสตร์

ตัวบ่งชี้คุณภาพ	(ข้อ/ร้อยละ/ คะแนน)	ผลการประเมินตนเอง		ผลประเมินโดยกรรมการ		บรรลุ เป้าหมาย	คะแนนการประเมิน		หมายเหตุ
		ตัวตั้ง	ผลลัพธ์	ตัวตั้ง	ผลลัพธ์		ประเมิน ตนเอง	ประเมิน โดย กรรมการ	
		ตัวหาร		ตัวหาร					
องค์ประกอบที่ 1 การผลิตบัณฑิต									
การประกันคุณภาพระดับหลักสูตร (ระบุจำนวนหลักสูตรที่สำนักวิชาเปิดสอนใน ทุกระดับการศึกษา)									
ระดับปริญญาตรี		1 หลักสูตร							
1. หลักสูตรพยาบาลศาสตรบัณฑิต		ไม่ประเมินในปี การศึกษา 2558							
ตัวบ่งชี้ 1.1									
ตัวบ่งชี้ 1.2	ร้อยละ	8	18.18	8	18.18	/	2.27	2.27	ป.เอก 8 คน
		44		44					

รายงานผลการประเมินคุณภาพการศึกษาภายใน ปีการศึกษา 2558  
สำนักวิชาพยาบาลศาสตร์

ตัวบ่งชี้ คุณภาพ	(ข้อ/ร้อยละ/ คะแนน)	ผลการประเมินตนเอง		ผลประเมินโดยกรรมการ		บรรลุ เป้าหมาย	คะแนนการประเมิน		หมายเหตุ
		ตัวตั้ง	ผลลัพธ์	ตัวตั้ง	ผลลัพธ์		ประเมิน ตนเอง	ประเมิน โดย กรรมการ	
		ตัวหาร		ตัวหาร					
ตัวบ่งชี้ 1.3	ร้อยละ	12 <hr/> 44	27.27	12 <hr/> 44	27.27	/	2.27	2.27	รศ. 3 คน ผศ. 9 คน
ตัวบ่งชี้ 1.4	คะแนน	-12.13	5	17.17	0.71	/	5.00	0.71	(สัดส่วนอาจารย์ต่อนักศึกษา ตามเกณฑ์ 1 ต่อ 6 ค่า) FIES = 267.22 อาจารย์ ปฏิบัติงานจริง 38 คน คิด เป็นสัดส่วน 7.03 ต่อ 1 เกิน เกณฑ์ร้อยละ 17.17
ตัวบ่งชี้ 1.5	ข้อ	6	ข้อ (1,2,3,4,5,6)	6	ข้อ (1,2,3,4,5,6)	/	5.00	5.00	
ตัวบ่งชี้ 1.6	ข้อ	6	ข้อ (1,2,3,4,5,6)	6	ข้อ (1,2,3,4,5,6)	/	5.00	5.00	ข้อ 5 การประเมิน วัตถุประสงค์ของแผน กิจกรรมพัฒนานักศึกษา

ตัวบ่งชี้ คุณภาพ	(ข้อ/ร้อยละ/ คะแนน)	ผลการประเมินตนเอง		ผลประเมินโดยกรรมการ		บรรลุ เป้าหมาย	คะแนนการประเมิน		หมายเหตุ
		ตัวตั้ง	ผลลัพธ์	ตัวตั้ง	ผลลัพธ์		ประเมิน ตนเอง	ประเมิน โดย กรรมการ	
		ตัวหาร		ตัวหาร					
<b>องค์ประกอบที่ 2 การวิจัย</b>									
ตัวบ่งชี้ 2.1	ข้อ	6	ข้อ (1,2,3,4,5,6)	6	ข้อ (1,2,3,4,5,6)	/	5.00	5.00	
ตัวบ่งชี้ 2.2	บาท/ 60,000 คน	1,406,355.00 <hr/> 38	37009.34	1,406,355.00 <hr/> 38	37,009.34	X	3.70	3.70	เงินวิจัยภายใน = 786,355 เงินวิจัยภายนอก = 620,000
ตัวบ่งชี้ 2.3	ร้อยละ	6 <hr/> 38	15.79	3.6 <hr/> 44	8.18	/	2.63	<b>1.36</b>	ผลงานวิจัยจำนวน 5 เรื่อง 0.6*2ชั้น 0.8*3 ชั้น
<b>องค์ประกอบที่ 3 การบริการวิชาการ</b>									
ตัวบ่งชี้ 3.1	ข้อ	6	ข้อ (1,2,3,4,5,6)	6	ข้อ (1,2,3,4,5,6)	/	5.00	5.00	

รายงานผลการประเมินคุณภาพการศึกษาภายใน ปีการศึกษา 2558  
สำนักวิชาพยาบาลศาสตร์

ตัวบ่งชี้ คุณภาพ	(ข้อ/ร้อยละ/ คะแนน)	ผลการประเมินตนเอง		ผลประเมินโดยกรรมการ		บรรลุ เป้าหมาย	คะแนนการประเมิน		หมายเหตุ
		ตัวตั้ง	ผลลัพธ์	ตัวตั้ง	ผลลัพธ์		ประเมิน ตนเอง	ประเมิน โดย กรรมการ	
		ตัวหาร		ตัวหาร					
<b>องค์ประกอบที่ 4 การทำนุบำรุงศิลปะและวัฒนธรรม</b>									
ตัวบ่งชี้ 4.1	ข้อ	6	ข้อ (1,2,3,4,5,6)	6	ข้อ (1,2,3,4,5,6,7)	/	5.00	5.00	
<b>องค์ประกอบที่ 5 การบริหารจัดการ</b>									
ตัวบ่งชี้ 5.1	ข้อ	7	ข้อ (1,2,3,4,5,6,7)	6	ข้อ (1,2,3,4,6,7)	/	5.00	4.00	ข้อ 5 ไม่พบแนวปฏิบัติที่ดีใน การจัดการความรู้
ตัวบ่งชี้ 5.2	ข้อ	6	ข้อ (1,2,3,4,5,6)	6	ข้อ (1,2,3,4,5,6)	/	5.00	5.00	
<b>ค่าเฉลี่ยรวม</b>							<b>4.24</b>	<b>3.69</b>	



## ข้อเสนอแนะเพื่อการพัฒนา

### จากการประเมินคุณภาพการศึกษา สำนักวิชาพยาบาลศาสตร์

#### ประจำปีการศึกษา 2558

#### ภาพรวม

##### จุดเด่น

1. ผู้บริหารมีวิสัยทัศน์ และความมุ่งมั่นตั้งใจในการพัฒนาสำนักวิชาให้มีผลการดำเนินงานที่มีคุณภาพ เป็นที่ยอมรับทั้งในและต่างประเทศ
2. บุคลากรในสำนักวิชามีความสามารถในการทำงานเป็นทีมและมีความมุ่งมั่นในการพัฒนาสำนักวิชา
3. การพัฒนานักศึกษามีความชัดเจนเป็นรูปธรรม และนักศึกษามีความภูมิใจในสำนักวิชาและสถาบัน

##### ข้อเสนอแนะเพื่อการพัฒนา

1. การเขียนผลการดำเนินงานในรายงานการประเมินตนเองให้สะท้อนถึงผลการดำเนินงาน
2. ควรกำหนดตัวชี้วัดของแผนพัฒนาสำนักวิชาให้ชัดเจน และให้ครอบคลุมตัวชี้วัดทั้งเชิงปริมาณและคุณภาพ
3. การเขียนโครงการควรกำหนดเป้าหมายให้ชัดเจนทั้งเชิงปริมาณและคุณภาพ และสะท้อนถึงผลลัพธ์ที่ได้ดำเนินการ

#### องค์ประกอบที่ 1 การผลิตบัณฑิต

##### จุดเด่น

ระบบการให้คำปรึกษาและการดูแลนักศึกษาที่มีประสิทธิภาพ

##### จุดที่ควรพัฒนา

1. อาจารย์ที่มีคุณวุฒิระดับปริญญาเอก
2. อาจารย์ที่ดำรงตำแหน่งทางวิชาการ

##### ข้อเสนอแนะในการพัฒนา

ส่งเสริมและสนับสนุนให้อาจารย์ของสำนักวิชาให้มีโอกาสในการศึกษาต่อในคุณวุฒิที่สูงขึ้นรวมถึงการกำกับ ติดตาม และส่งเสริมการเข้าสู่ตำแหน่งทางวิชาการของอาจารย์เป็นรายบุคคล

#### องค์ประกอบที่ 2 การวิจัย

##### จุดที่ควรพัฒนา

1. ทุนสนับสนุนงานวิจัยทั้งภายในและภายนอกยังน้อย
2. การตีพิมพ์เผยแพร่ผลงานวิชาการมีจำนวนน้อย
3. ระบบบริหารงานวิจัยในมหาวิทยาลัยยังไม่เอื้อและจูงใจให้อาจารย์ขอรับทุนวิจัย

##### ข้อเสนอแนะในการพัฒนา

1. ควรปรับปรุงระบบบริหารเงินทุนวิจัยของมหาวิทยาลัยให้มีความคล่องตัวมากยิ่งขึ้น
2. ควรจัดให้มีการแลกเปลี่ยนอาจารย์กับต่างประเทศ (Visiting Professor)

### องค์ประกอบที่ 3 การบริการวิชาการ

#### จุดเด่น

1. โครงการบริการวิชาการแก่สังคมตอบสนองต่อความต้องการและสร้างประโยชน์ให้กับชุมชน และดำเนินการอย่างต่อเนื่อง
2. มีการบูรณาการภารกิจด้านบริการวิชาการและการเรียนการสอนภายในสำนักวิชาที่ชัดเจน

#### แนวทางเสริมจุดเด่น

ควรกำหนดตัวชี้วัดของวัตถุประสงค์ของแผนบริการวิชาการและโครงการ/กิจกรรมในเชิงคุณภาพให้มากยิ่งขึ้น

### องค์ประกอบที่ 4 การทำนุบำรุงศิลปะและวัฒนธรรม

#### จุดเด่น

1. ระบบและกลไกการทำนุบำรุงศิลปะและวัฒนธรรมที่ชัดเจนและดำเนินการอย่างเป็นระบบ
2. มีการประเมินตัวชี้วัดความสำเร็จของโครงการ/กิจกรรมครบถ้วน

#### ข้อเสนอแนะในการพัฒนา

ควรกำหนดตัวชี้วัดของแผนการทำนุบำรุงศิลปะและวัฒนธรรมให้ครอบคลุมตัวชี้วัดเชิงคุณภาพเพื่อสะท้อนให้เห็นถึงคุณค่าของการสืบสานศิลปวัฒนธรรมไทย

### องค์ประกอบที่ 5 การบริหารจัดการ

#### จุดเด่น

มีระบบในการบริหารจัดการหลักสูตรและการเรียนการสอนที่มีประสิทธิภาพ สอดคล้องกับการพัฒนาทางวิชาชีพการพยาบาล

#### จุดที่ควรพัฒนา

การค้นหาแนวปฏิบัติที่ดีจากการจัดการความรู้ยังไม่ชัดเจน

#### ข้อเสนอแนะในการพัฒนา

ควรมีการกำหนดประเด็นที่ชัดเจนที่ใช้ในการแลกเปลี่ยนเรียนรู้ และดำเนินการตามกระบวนการจัดการความรู้เพื่อนำมาสู่แนวปฏิบัติที่ดีของสำนักวิชา

# ภาคผนวก

# ประมวลภาพ

รายงานผลการประเมินคุณภาพการศึกษาภายใน ปีการศึกษา 2558

สำนักวิทยาสถาบาลศาสตร

ประมวลภาพ

รายงานผลการประเมินคุณภาพการศึกษาภายใน

สำนักวิทยาสถาบาลศาสตร

วันพุธที่ 26 ตุลาคม 2559





คำสั่งมหาวิทยาลัยแม่ฟ้าหลวง

ที่ ๑๗๙๓/ ๒๕๕๙

เรื่อง แต่งตั้งคณะกรรมการประเมินคุณภาพการศึกษาภายใน ระดับสำนักวิชา  
มหาวิทยาลัยแม่ฟ้าหลวง ประจำปีการศึกษา ๒๕๕๘

ตามที มหาวิทยาลัยแม่ฟ้าหลวงได้กำหนดนโยบายการประกันคุณภาพการศึกษา เพื่อเป็นการพัฒนาระบบและกลไกในการพัฒนาคุณภาพการศึกษาของมหาวิทยาลัย โดยส่งเสริมและสนับสนุนให้มีการตรวจสอบและประเมินคุณภาพการศึกษาภายใน เป็นประจำทุกปีการศึกษา ซึ่งเป็นไปตามพระราชบัญญัติการศึกษาแห่งชาติกำหนดไว้ นั้น

เพื่อให้การดำเนินงานด้านการประกันคุณภาพการศึกษาเป็นไปด้วยความเรียบร้อยและสอดคล้องกับนโยบายการประกันคุณภาพการศึกษาของมหาวิทยาลัยแม่ฟ้าหลวง อาศัยอำนาจตามความใน มาตรา ๒๖ แห่งพระราชบัญญัติมหาวิทยาลัยแม่ฟ้าหลวง พ.ศ. ๒๕๕๑ จึงเห็นควรแต่งตั้งคณะกรรมการประเมินคุณภาพการศึกษาภายใน ระดับสำนักวิชา มหาวิทยาลัยแม่ฟ้าหลวง ประจำปีการศึกษา ๒๕๕๘ ดังต่อไปนี้

คณะกรรมการประเมินสำนักวิชาทันตแพทยศาสตร์

- |  |                     |
|--|---------------------|
| ๑. รองศาสตราจารย์ ดร.เอกชัย แสงอินทร์              | ประธาน              |
| ๒. รองศาสตราจารย์ ดร.ชมนาด พงนามาตร                | กรรมการ             |
| ๓. ผู้ช่วยศาสตราจารย์ ดร.ชัชวาลย์ อภิชาติปิยกุล    | กรรมการ             |
| ๔. หัวหน้าส่วนประกันคุณภาพการศึกษาและพัฒนาหลักสูตร | กรรมการและเลขานุการ |
| ๕. นางศิริขวัญ ปัญสมิต                             | ผู้ช่วยเลขานุการ    |

คณะกรรมการประเมินสำนักวิชาแพทยศาสตร์

- |  |                     |
|--|---------------------|
| ๑. รองศาสตราจารย์กัลณกา สาธิตธาดา                  | ประธาน              |
| ๒. นายแพทย์จิโรจน์ สุรพันธ์                        | กรรมการ             |
| ๓. รองศาสตราจารย์ ดร.รัชนี สรรเสริญ                | กรรมการ             |
| ๔. หัวหน้าส่วนประกันคุณภาพการศึกษาและพัฒนาหลักสูตร | กรรมการและเลขานุการ |
| ๕. นางศิริขวัญ ปัญสมิต                             | ผู้ช่วยเลขานุการ    |

/คณะกรรมการ...

**คณะกรรมการประเมินสำนักวิชาพยาบาลศาสตร์**

- |  |                     |
|--|---------------------|
| ๑. อาจารย์ ดร.เบญจมา เตากล่ำ                       | ประธาน              |
| ๒. ผู้ช่วยศาสตราจารย์ ดร.ชัชวาลย์ อภิชาติปิยกุล    | กรรมการ             |
| ๓. อาจารย์ ดร.สุวรรณา เดชาทัย                      | กรรมการ             |
| ๔. หัวหน้าส่วนประกันคุณภาพการศึกษาและพัฒนาหลักสูตร | กรรมการและเลขานุการ |
| ๕. นางศิริขวัญ ปัญสมคิด                            | ผู้ช่วยเลขานุการ    |

**คณะกรรมการประเมินสำนักวิชาเวชศาสตร์ชะลอวัยและฟื้นฟูสุขภาพ**

- |  |                     |
|--|---------------------|
| ๑. รองศาสตราจารย์อุษณีย์ คำประกอบ                  | ประธาน              |
| ๒. รองศาสตราจารย์กัลณกา สาธิตธาดา                  | กรรมการ             |
| ๓. ผู้ช่วยศาสตราจารย์ ดร.มัชฌิมา นราติศร           | กรรมการ             |
| ๔. หัวหน้าส่วนประกันคุณภาพการศึกษาและพัฒนาหลักสูตร | กรรมการและเลขานุการ |
| ๕. นางศิริขวัญ ปัญสมคิด                            | ผู้ช่วยเลขานุการ    |

**คณะกรรมการประเมินสำนักวิชาวิทยาศาสตร์สุขภาพ**

- |  |                     |
|--|---------------------|
| ๑. รองศาสตราจารย์ ดร.ยุวดี รอดจากภัย               | ประธาน              |
| ๒. ผู้ช่วยศาสตราจารย์ ดร.มัชฌิมา นราติศร           | กรรมการ             |
| ๓. ผู้ช่วยศาสตราจารย์ ดร.ชมพูนุช โสภากาจารย์       | กรรมการ             |
| ๔. หัวหน้าส่วนประกันคุณภาพการศึกษาและพัฒนาหลักสูตร | กรรมการและเลขานุการ |
| ๕. นางสาวกัลยาณิน อินันท์                          | ผู้ช่วยเลขานุการ    |

**คณะกรรมการประเมินสำนักวิชาวิทยาศาสตร์**

- |  |                     |
|--|---------------------|
| ๑. รองศาสตราจารย์พิษณุ เจียวคุณ                    | ประธาน              |
| ๒. ผู้ช่วยศาสตราจารย์ น.อ.ดร.ธงชัย อยู่ญาติวงศ์    | กรรมการ             |
| ๓. อาจารย์ ดร.จุฑามาศ นิวัฒน์                      | กรรมการ             |
| ๔. หัวหน้าส่วนประกันคุณภาพการศึกษาและพัฒนาหลักสูตร | กรรมการและเลขานุการ |
| ๕. นางสาวกัลยาณิน อินันท์                          | ผู้ช่วยเลขานุการ    |

**คณะกรรมการประเมินสำนักวิชาอุตสาหกรรมเกษตร**

- |  |                     |
|--|---------------------|
| ๑. รองศาสตราจารย์อุษณีย์ คำประกอบ                  | ประธาน              |
| ๒. อาจารย์ ดร.ภาณุพงษ์ ใจวุฒิ                      | กรรมการ             |
| ๓. อาจารย์ ดร.สุวรรณา เดชาทัย                      | กรรมการ             |
| ๔. หัวหน้าส่วนประกันคุณภาพการศึกษาและพัฒนาหลักสูตร | กรรมการและเลขานุการ |
| ๕. นางสาวลินราพร ภิระบัน                           | ผู้ช่วยเลขานุการ    |

/คณะกรรมการ...

**คณะกรรมการประเมินสำนักวิชาเทคโนโลยีสารสนเทศ**

- |  |                     |
|--|---------------------|
| ๑. ผู้ช่วยศาสตราจารย์ ดร.ดวงรักษ์ นันทิวสารกุล     | ประธาน              |
| ๒. รองศาสตราจารย์กัลณกา สาธิตธาดา                  | กรรมการ             |
| ๓. อาจารย์ ดร.สุวรรณา เตชะทัย                      | กรรมการ             |
| ๔. หัวหน้าส่วนประกันคุณภาพการศึกษาและพัฒนาหลักสูตร | กรรมการและเลขานุการ |
| ๕. นางสาวลินราพร ภิระบัน                           | ผู้ช่วยเลขานุการ    |

**คณะกรรมการประเมินสำนักวิชาวิทยาศาสตร์เครื่องสำอาง**

- |  |                     |
|--|---------------------|
| ๑. ผู้ช่วยศาสตราจารย์ ดร.ดวงรักษ์ นันทิวสารกุล     | ประธาน              |
| ๒. ผู้ช่วยศาสตราจารย์ ดร.มัชฌิมา นราดิศร           | กรรมการ             |
| ๓. ผู้ช่วยศาสตราจารย์ น.อ.ดร.ธงชัย อยู่ญาติวงศ์    | กรรมการ             |
| ๔. หัวหน้าส่วนประกันคุณภาพการศึกษาและพัฒนาหลักสูตร | กรรมการและเลขานุการ |
| ๕. นางเกษมศรี คงมีลาภ                              | ผู้ช่วยเลขานุการ    |

**คณะกรรมการประเมินสำนักวิชานิติศาสตร์**

- |  |                     |
|--|---------------------|
| ๑. รองศาสตราจารย์ประดิษฐ์ มีสุข                    | ประธาน              |
| ๒. รองศาสตราจารย์กัลณกา สาธิตธาดา                  | กรรมการ             |
| ๓. อาจารย์พรพิมล บุญทริก                           | กรรมการ             |
| ๔. หัวหน้าส่วนประกันคุณภาพการศึกษาและพัฒนาหลักสูตร | กรรมการและเลขานุการ |
| ๕. นางเกษมศรี คงมีลาภ                              | ผู้ช่วยเลขานุการ    |

**คณะกรรมการประเมินสำนักวิชาการจัดการ**

- |  |                     |
|--|---------------------|
| ๑. ผู้ช่วยศาสตราจารย์เสาวณี ใจรักษ์                | ประธาน              |
| ๒. ผู้ช่วยศาสตราจารย์ ดร.มัชฌิมา นราดิศร           | กรรมการ             |
| ๓. ผู้ช่วยศาสตราจารย์วีระพงษ์ บึงไกร               | กรรมการ             |
| ๔. อาจารย์นวลจันทร์ แจ็งจิตร                       | กรรมการ             |
| ๕. หัวหน้าส่วนประกันคุณภาพการศึกษาและพัฒนาหลักสูตร | กรรมการและเลขานุการ |
| ๖. นางสาวลินราพร ภิระบัน                           | ผู้ช่วยเลขานุการ    |

**คณะกรรมการประเมินสำนักวิชาศิลปศาสตร์**

- |  |                     |
|--|---------------------|
| ๑. รองศาสตราจารย์ประดิษฐ์ มีสุข                    | ประธาน              |
| ๒. อาจารย์ ดร.ปิยธิดา เพียรลูประสิทธิ์             | กรรมการ             |
| ๓. อาจารย์อาทิตย์ ปาทาน                            | กรรมการ             |
| ๔. หัวหน้าส่วนประกันคุณภาพการศึกษาและพัฒนาหลักสูตร | กรรมการและเลขานุการ |
| ๕. นางเกษมศรี คงมีลาภ                              | ผู้ช่วยเลขานุการ    |



### คณะกรรมการประเมินสำนักวิชานวัตกรรมสังคม

- |  |                     |
|--|---------------------|
| ๑. รองศาสตราจารย์สุปราณี อัทธเสรี                  | ประธาน              |
| ๒. ผู้ช่วยศาสตราจารย์ ดร.อรุณี หงษ์ศิริวัฒน์       | กรรมการ             |
| ๓. อาจารย์ ดร.ปิยธิดา เพ็ชรลุประสิทธิ์             | กรรมการ             |
| ๔. หัวหน้าส่วนประกันคุณภาพการศึกษาและพัฒนาหลักสูตร | กรรมการและเลขานุการ |
| ๕. นางศิริขวัญ ปัญสมคิด                            | ผู้ช่วยเลขานุการ    |

### คณะกรรมการประเมินสำนักวิชาจันวิทยา

- |  |                     |
|--|---------------------|
| ๑. รองศาสตราจารย์ ดร.วิวัฒนา พัดเกิด               | ประธาน              |
| ๒. รองศาสตราจารย์กัลณกา สาธิตธาดา                  | กรรมการ             |
| ๓. ผู้ช่วยศาสตราจารย์วีระพงษ์ บึงไกร               | กรรมการ             |
| ๔. หัวหน้าส่วนประกันคุณภาพการศึกษาและพัฒนาหลักสูตร | กรรมการและเลขานุการ |
| ๕. นางสาวกัลยาณิน อินันท์                          | ผู้ช่วยเลขานุการ    |

### หน้าที่

- ให้คณะกรรมการประเมินคุณภาพการศึกษา ระดับสำนักวิชา มีหน้าที่และความรับผิดชอบ ดังนี้
๑. ศึกษารายงานการประเมินตนเอง (SAR) ของสำนักวิชา เพื่อดำเนินการตรวจสอบและประเมินคุณภาพตามองค์ประกอบ ตัวบ่งชี้ และเกณฑ์การประเมิน ของสำนักงานคณะกรรมการการอุดมศึกษา (สกอ.)
  ๒. เสนอรายงานผลการประเมินคุณภาพ ระดับสำนักวิชา ต่อผู้บริหารและคณาจารย์ของสำนักวิชา
  ๓. ให้ข้อคิดเห็นและข้อเสนอแนะ เพื่อพัฒนาระบบการบริหารจัดการ และการดำเนินงานตามภารกิจของสำนักวิชา

ทั้งนี้ ตั้งแต่บัดนี้เป็นต้นไป

สั่ง ณ วันที่ ๒๓ สิงหาคม พ.ศ. ๒๕๕๙

  
 (รองศาสตราจารย์ ดร.วันชัย คิริชนะ)  
 อธิการบดีมหาวิทยาลัยแม่ฟ้าหลวง



คำสั่งมหาวิทยาลัยแม่ฟ้าหลวง

ที่ ๒๐๑๕ / ๒๕๕๙

เรื่อง เปลี่ยนแปลงคณะกรรมการประเมินคุณภาพการศึกษาภายใน ระดับสำนักวิชา  
มหาวิทยาลัยแม่ฟ้าหลวง ประจำปีการศึกษา ๒๕๕๘

.....

ตามที่ มหาวิทยาลัยแม่ฟ้าหลวง ได้แต่งตั้งคณะกรรมการประเมินคุณภาพการศึกษาภายใน ระดับสำนักวิชา มหาวิทยาลัยแม่ฟ้าหลวง ประจำปีการศึกษา ๒๕๕๘ ตามคำสั่งที่ ๑๗๙๓/๒๕๕๙ ลงวันที่ ๒๓ สิงหาคม พ.ศ. ๒๕๕๙ ไปแล้วนั้น

เพื่อให้การดำเนินงานเป็นไปด้วยความเรียบร้อยและมีประสิทธิภาพ อาศัยอำนาจตามความในมาตรา ๒๖ แห่งพระราชบัญญัติมหาวิทยาลัยแม่ฟ้าหลวง พ.ศ. ๒๕๔๑ จึงขอเปลี่ยนแปลงคณะกรรมการประกันคุณภาพการศึกษาภายใน ระดับสำนักวิชา มหาวิทยาลัยแม่ฟ้าหลวง ประจำปีการศึกษา ๒๕๕๘ ดังต่อไปนี้

#### คณะกรรมการประเมินสำนักวิชาวิทยาศาสตร์สุขภาพ

##### เดิมเป็น

- |  |         |
|--|---------|
| ๑. ผู้ช่วยศาสตราจารย์ ดร.มชณิมา นราดิศร    | กรรมการ |
| ๒. ผู้ช่วยศาสตราจารย์ ดร.ชมพูนุช โสภการีย์ | กรรมการ |

##### เปลี่ยนเป็น

- |                               |         |
|-------------------------------|---------|
| ๑. อาจารย์ ดร.สุวรรณา เดชาทัย | กรรมการ |
| ๒. อาจารย์ ดร.ภาณุพงษ์ ใจวุฒิ | กรรมการ |

##### หน้าที่

ให้คณะกรรมการประเมินคุณภาพการศึกษา ระดับหลักสูตร มีหน้าที่และความรับผิดชอบ ดังนี้

๑. ศึกษารายงานการประเมินตนเอง (SAR) ของสำนักวิชา เพื่อดำเนินการตรวจสอบและประเมินคุณภาพตามองค์ประกอบ ตัวบ่งชี้ และเกณฑ์การประเมินของสำนักงานคณะกรรมการการอุดมศึกษา (สกอ.)
๒. เสนอรายงานผลการประเมินคุณภาพ ระดับสำนักวิชา ต่อผู้บริหารและคณาจารย์ของสำนักวิชา

๓. ให้ข้อคิดเห็นและข้อเสนอแนะ เพื่อพัฒนาระบบการบริหารจัดการและการ  
ดำเนินงานตามภารกิจของสำนักวิชา

ทั้งนี้ ตั้งแต่บัดนี้เป็นต้นไป

สั่ง ณ วันที่ ๑๓ กันยายน พ.ศ. ๒๕๕๙

หม่อมมา นมาดิกร

(ผู้ช่วยศาสตราจารย์ ดร.มัชฌิมา นราดิศร)

รองอธิการบดี ปฏิบัติการแทน

อธิการบดีมหาวิทยาลัยแม่ฟ้าหลวง



คำสั่งมหาวิทยาลัยแม่ฟ้าหลวง

ที่ ๒๑๗๐ / ๒๕๕๙

เรื่อง เปลี่ยนแปลงคณะกรรมการประเมินคุณภาพการศึกษาภายใน ระดับสำนักวิชา  
มหาวิทยาลัยแม่ฟ้าหลวง ประจำปีการศึกษา ๒๕๕๘

.....

ตามที่ มหาวิทยาลัยแม่ฟ้าหลวง ได้แต่งตั้งคณะกรรมการประเมินคุณภาพการศึกษาภายใน ระดับสำนักวิชา มหาวิทยาลัยแม่ฟ้าหลวง ประจำปีการศึกษา ๒๕๕๘ ตามคำสั่งที่ ๑๗๙๓/๒๕๕๘ ลงวันที่ ๒๓ สิงหาคม พ.ศ. ๒๕๕๘ ไปแล้วนั้น

เพื่อให้การดำเนินงานเป็นไปด้วยความเรียบร้อยและมีประสิทธิภาพ อาศัยอำนาจตามความในมาตรา ๒๖ แห่งพระราชบัญญัติมหาวิทยาลัยแม่ฟ้าหลวง พ.ศ. ๒๕๕๑ จึงขอเปลี่ยนแปลงคณะกรรมการประกันคุณภาพการศึกษาภายใน ระดับสำนักวิชา มหาวิทยาลัยแม่ฟ้าหลวง ประจำปีการศึกษา ๒๕๕๘ ดังต่อไปนี้

**คณะกรรมการประเมินสำนักวิชาวิทยาศาสตร์**

เดิมเป็น

ผู้ช่วยศาสตราจารย์ น.อ.ดร.ธงชัย อยู่ญาติวงศ์ กรรมการ

เปลี่ยนเป็น

ผู้ช่วยศาสตราจารย์ ดร.ชัชวาลย์ อภิชาติปิยกุล กรรมการ

**คณะกรรมการประเมินสำนักวิชานิติศาสตร์**

เดิมเป็น

อาจารย์พรพิมล บุณทริก กรรมการ

เปลี่ยนเป็น

อาจารย์ ดร.ปิยธิดา เพ็ชรลูประสิทธิ์ กรรมการ

## หน้าที่

ให้คณะกรรมการประเมินคุณภาพการศึกษา ระดับหลักสูตร มีหน้าที่และความรับผิดชอบ ดังนี้

๑. ศึกษารายงานการประเมินตนเอง (SAR) ของสำนักวิชา เพื่อดำเนินการตรวจสอบและประเมินคุณภาพตามองค์ประกอบ ตัวบ่งชี้ และเกณฑ์การประเมินของสำนักงานคณะกรรมการการอุดมศึกษา (สกอ.)
๒. เสนอรายงานผลการประเมินคุณภาพ ระดับสำนักวิชา ต่อผู้บริหารและคณาจารย์ของสำนักวิชา
๓. ให้ข้อคิดเห็นและข้อเสนอแนะ เพื่อพัฒนาระบบการบริหารจัดการและการดำเนินงานตามภารกิจของสำนักวิชา

ทั้งนี้ ตั้งแต่บัดนี้เป็นต้นไป

สั่ง ณ วันที่ ๒๗ กันยายน พ.ศ. ๒๕๕๙

หทัยมา นงทักฯ

(ผู้ช่วยศาสตราจารย์ ดร.หทัยมา นราติศร)

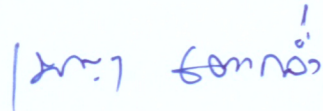
รองอธิการบดี ปฏิบัติการแทน

อธิการบดีมหาวิทยาลัยแม่ฟ้าหลวง



รายนามคณะกรรมการประเมินคุณภาพการศึกษาภายใน ระดับสำนักวิชา  
มหาวิทยาลัยแม่ฟ้าหลวง ประจำปีการศึกษา 2558  
สำนักวิชาพยาบาลศาสตร์  
วันพุธที่ 26 ตุลาคม 2559

\*\*\*\*\*



.....  
(อาจารย์ ดร.เบ็ญจา เตากล้า)

ประธาน



.....  
(ผู้ช่วยศาสตราจารย์ ดร.ชัชวาลย์ อภิชาติปิยกุล)

กรรมการ



.....  
(อาจารย์ ดร.สุวรรณา เดชาทัย)

กรรมการ



.....  
(นายชัยพงศ์ แก้วกล้า)

กรรมการและเลขานุการ