



# รายงานผล

การประเมินคุณภาพการศึกษาภายใน  
ระดับหลักสูตรและสำนักวิชา ประจำปีการศึกษา 2559

สำนักวิชา

**พยาบาลศาสตร์**



รายงานผลการประเมินคุณภาพการศึกษาภายใน  
ประจำปีการศึกษา 2559  
สำนักวิชาสำนักวิชาพยาบาลศาสตร์

ส่วนประกันคุณภาพการศึกษาและพัฒนาหลักสูตร  
มหาวิทยาลัยแม่ฟ้าหลวง

# คำนำ

การประเมินคุณภาพการศึกษาภายในของสำนักวิชาพยาบาลศาสตร์ ประจำปีการศึกษา 2559 เป็นการดำเนินงานตามระบบและกลไกการประกันคุณภาพภายใน ของมหาวิทยาลัยแม่ฟ้าหลวง เพื่อให้การประกันคุณภาพการศึกษาเกิดประโยชน์มากยิ่งขึ้น จึงกำหนดให้มีการประกันคุณภาพภายใน 3 ระดับ คือ ระดับหลักสูตร ระดับสำนักวิชา และระดับสถาบัน โดยใช้หลักการตรวจสอบเอกสาร หลักฐานเชิงประจักษ์ ตามตัวบ่งชี้และเกณฑ์การประเมินคุณภาพของสำนักงานคณะกรรมการการอุดมศึกษา (สกอ.) โดยในปีการศึกษา 2559 ได้ดำเนินการประเมินคุณภาพภายใน มีการสัมภาษณ์บุคลากรภายในสำนักวิชา เพื่อนำข้อมูลมาวิเคราะห์ประกอบกับการดำเนินงานประกันคุณภาพ เพื่อนำไปสู่การพัฒนาคุณภาพ ทั้งทางด้านวิชาการและการบริหารจัดการ ให้มีคุณภาพและมาตรฐานเป็นที่ยอมรับในระดับสากล

รายงานฉบับนี้เป็นรายงานผลการประเมินคุณภาพการศึกษาภายใน ของสำนักวิชาพยาบาลศาสตร์ ประจำปีการศึกษา 2559 โดยคณะกรรมการประเมินคุณภาพการศึกษาภายในระดับสำนักวิชา ทั้งนี้ ส่วนประกันคุณภาพการศึกษาและพัฒนาหลักสูตร มหาวิทยาลัยแม่ฟ้าหลวง หวังเป็นอย่างยิ่งว่า รายงานฉบับนี้จะเป็นประโยชน์ต่อการปรับปรุงพัฒนาคุณภาพการศึกษาภายในให้ดียิ่งขึ้น ในการนี้ ขอขอบคุณ ผู้บริหาร บุคลากรของสำนักวิชาพยาบาลศาสตร์ทุกท่านที่ให้ความร่วมมือในการประเมินเป็นอย่างดี

ส่วนประกันคุณภาพการศึกษาและพัฒนาหลักสูตร  
มหาวิทยาลัยแม่ฟ้าหลวง

**ส่วนที่ 1**  
**ข้อมูลพื้นฐาน**  
**สำนักวิชาพยาบาลศาสตร์ ประจำปีการศึกษา 2559**

\*\*\*\*\*

**1.ประวัติความเป็นมา**

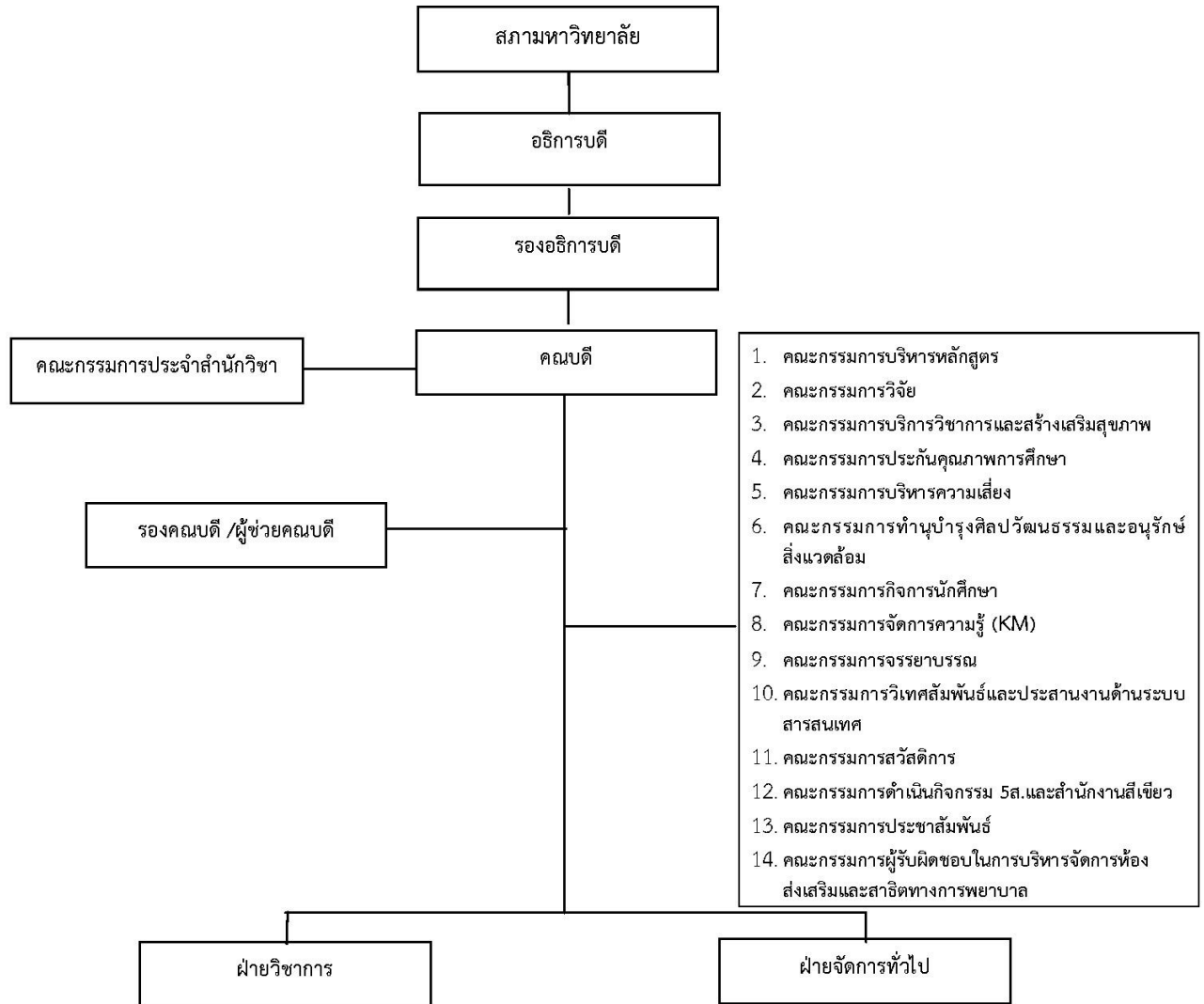
มหาวิทยาลัยแม่ฟ้าหลวง ตั้งอยู่บริเวณดอยแง่ม เลขที่ 333 หมู่ 1 ต. ท่าสูด อ.เมือง จ. เชียงราย บนพื้นที่ประมาณ 5,000 ไร่ โดยมีการจัดการศึกษาระดับปริญญาตรีจำนวน 14 สำนักวิชา และ 79 หลักสูตร มีฐานะเป็นมหาวิทยาลัยของรัฐที่มีใช้ส่วนราชการ มหาวิทยาลัยแม่ฟ้าหลวงเกิดจากการเรียกร้องของประชาชนชาวจังหวัดเชียงรายที่ปรารถนาให้มีการจัดตั้งสถาบันการศึกษาระดับอุดมศึกษาขึ้น ในจังหวัดเชียงราย เพื่อเป็นอนุสรณ์สถานแห่งความจงรักภักดีของปวงชนชาวไทยที่มีต่อสมเด็จพระศรีนครินทราบรมราชชนนี ผู้ทรงมีพระคุณอันประเสริฐต่อจังหวัดเชียงรายและประชาชนผู้ด้อยโอกาส และยังมีมุ่งหมายให้เกิดสถาบันอุดมศึกษาขึ้นเพื่อเสริมสร้างความเจริญเติบโตทางเศรษฐกิจและสังคมในเขตภาคเหนือตอนบน รวมทั้งมุ่งเน้นให้มีสถาบันการศึกษาขั้นสูงที่จะเป็นศูนย์กลางการพัฒนาความรู้ของกลุ่มประเทศอนุภูมิภาคลุ่มแม่น้ำโขง รัฐบาลมีมติให้จัดตั้งมหาวิทยาลัยขึ้นที่จังหวัดเชียงราย โดยมอบหมายให้ทบวงมหาวิทยาลัยเป็นผู้รับผิดชอบดำเนินการ ได้มีการตราพระราชบัญญัติจัดตั้งมหาวิทยาลัยแม่ฟ้าหลวงขึ้น ดังปรากฏในหนังสือราชกิจจานุเบกษาฉบับวันที่ 25 กันยายน 2541

สำนักวิชาพยาบาลศาสตร์ได้รับจัดตั้งเป็นสำนักวิชาที่ 9 ใน 14 สำนักวิชาของมหาวิทยาลัยแม่ฟ้าหลวง ได้รับอนุมัติให้จัดตั้งโดยสภามหาวิทยาลัยแม่ฟ้าหลวง เมื่อวันที่ 15 ธันวาคม 2549 เพื่อเฉลิมพระเกียรติและสืบสานพระราชปณิธานของสมเด็จพระศรีนครินทราบรมราชชนนีซึ่งเคยทรงศึกษาวิชาชีพการพยาบาลและตลอดพระชนม์ชีพ ได้ทรงปฏิบัติพระราชกรณียกิจในการพัฒนาสุขภาพอนามัยและคุณภาพชีวิตของประชาชนชาวไทยอย่างต่อเนื่อง โดยเฉพาะประชาชนผู้ยากไร้และด้อยโอกาส สำนักวิชาพยาบาลศาสตร์ได้เริ่มเปิดดำเนินการโดยมี รองศาสตราจารย์ ดร. ทศนา บุญทอง ทำหน้าที่เป็นคณบดีคนแรกและได้เปิดรับนักศึกษารุ่นแรกในปีการศึกษา 2550 จำนวน 77 คน ซึ่งสภาการพยาบาลได้ทำการตรวจเยี่ยมพร้อมทั้งให้ความเห็นชอบหลักสูตรพยาบาลศาสตรบัณฑิต และให้การรับรองสำนักวิชาพยาบาลศาสตร์มหาวิทยาลัยแม่ฟ้าหลวงในการเปิดดำเนินการสอนหลักสูตรพยาบาลศาสตรบัณฑิต ตามมติที่ประชุมครั้งที่ 8/2550 วันที่ 10 สิงหาคม 2550 ได้รับการรับรองต่อเนื่องเป็นปีที่ 2, 3 และ 4 ของการเปิดดำเนินการในฐานะสถานะสถาบันใหม่ ได้รับการรับรองในฐานะสถาบันที่มีผู้สำเร็จการศึกษาแล้ว เป็นเวลา 3 ปีการศึกษา (2554-2556) ตามมติที่ประชุมสภาการพยาบาล 8/2554 วันที่ 19 สิงหาคม 2554 และได้รับการรับรองเป็นระยะเวลา 4 ปีการศึกษา (2557-2560) ตามมติที่ประชุมครั้งที่ 3/2557 วันที่ 18 เมษายน 2557 โดย นักศึกษาพยาบาลสำเร็จการศึกษาปีการศึกษา ไปจำนวน 7 รุ่น รวมผู้สำเร็จการศึกษาจำนวน 611 คน สำหรับหลักสูตรที่ใช้ในปีการศึกษา 2559 เป็นหลักสูตรพยาบาลศาสตรบัณฑิต (หลักสูตรปรับปรุง พ.ศ. 2554)

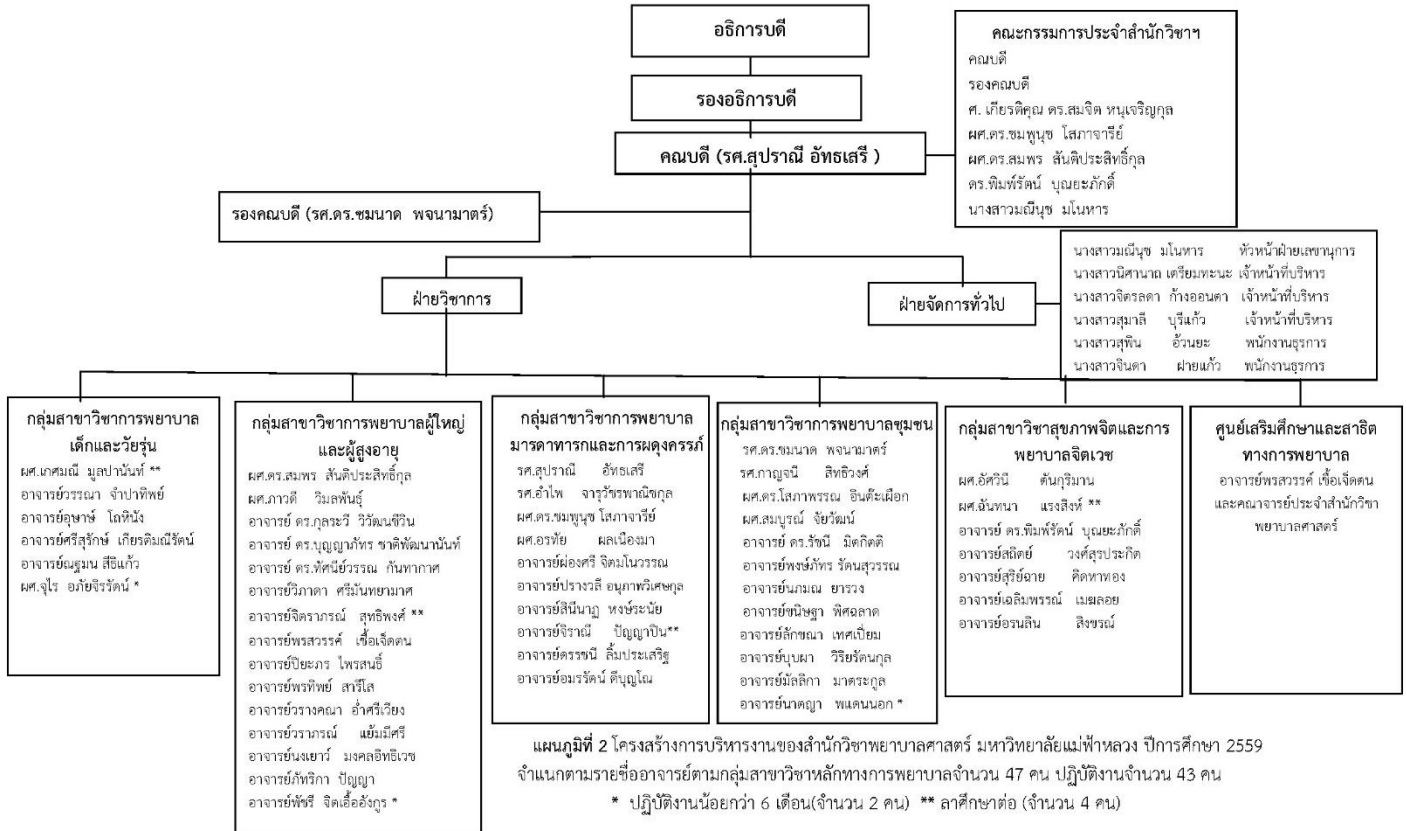
**โครงสร้างองค์กร**

สำนักวิชาพยาบาลศาสตร์มีคณบดีเป็นผู้บริหารสูงสุด รับผิดชอบบริหารสำนักวิชา มีรองคณบดี 1 คน มีกลุ่มสาขาวิชาทางการพยาบาล 5 กลุ่ม ศูนย์เสริมศึกษาและสาธิตทางการพยาบาล 1 ศูนย์และฝ่ายจัดการทั่วไป รับผิดชอบบริหารงานของฝ่ายและกลุ่มสาขาวิชา/ศูนย์ ให้เป็นไปตามภารกิจหลักทั้ง 4 ด้าน โดยมีคณะกรรมการประจำสำนักวิชาพยาบาลศาสตร์เป็นที่ปรึกษาและให้คำแนะนำในการบริหารงานของสำนักวิชาพยาบาลศาสตร์ โครงสร้างการบริหารงานของสำนักวิชาพยาบาลศาสตร์ ดังแสดงในแผนภูมิที่ 1

**แผนภูมิ 1 โครงสร้างการบริหารงานของสำนักวิชาพยาบาลศาสตร์ มหาวิทยาลัยแม่ฟ้าหลวง**



- ◆ กลุ่มสาขาวิชาพยาบาลเด็กและวัยรุ่น
- ◆ กลุ่มสาขาวิชาพยาบาลผู้ใหญ่และผู้สูงอายุ
- ◆ กลุ่มสาขาวิชาพยาบาลมารดา ทารก และการผดุงครรภ์
- ◆ กลุ่มสาขาวิชาสุขภาพจิตและการพยาบาลจิตเวช
- ◆ กลุ่มสาขาวิชาพยาบาลชุมชน
- ◆ ศูนย์เสริมศึกษาและสาธิตทางการพยาบาล



### 3. ปรัชญา / ปณิธาน

สำนักวิชาพยาบาลศาสตร์ มหาวิทยาลัยแม่ฟ้าหลวงมีความเชื่อว่าสุขภาพเป็นมิติที่มีความสำคัญยิ่งต่อคุณภาพชีวิตของประชาชน บุคลากรทางสุขภาพโดยเฉพาะอย่างยิ่งผู้ประกอบการพยาบาลและการผดุงครรภ์ มีบทบาทสำคัญในการให้บริการสุขภาพที่จะทำให้การพัฒนาคุณภาพชีวิตบรรลุเป้าหมายโดยพยาบาลต้องมีความรู้ความสามารถ มีคุณธรรม จริยธรรม ในการพัฒนาสุขภาพของประชาชนให้ดีที่สุดภายใต้สภาวะแวดล้อม ที่อยู่อาศัย และสถานที่ทำงานของผู้ใช้บริการในการช่วยเหลือบุคคล กลุ่มบุคคล ครอบครัว และชุมชน โดยการสร้างเสริมสุขภาพ การป้องกันโรคและการบาดเจ็บ การรักษาพยาบาล และการฟื้นฟูสภาพผู้เจ็บป่วย ผู้พิการ หรือผู้ที่อยู่ในระยะสุดท้ายของชีวิต การปกป้องสิทธิประโยชน์ของผู้ใช้บริการ การสร้างสิ่งแวดล้อมที่ปลอดภัย การมีส่วนร่วมในการวิจัย การกำหนดนโยบาย และระบบการจัดการการดูแลสุขภาพเพื่อให้ผู้ป่วยและผู้ให้บริการได้รับการดูแลอย่างเป็นองค์รวม และต่อเนื่อง

การผลิตพยาบาลให้มีความรู้ ความสามารถดังกล่าว ผู้เรียนจำเป็นต้องเรียนรู้ และเข้าใจคนในลักษณะองค์รวม ซึ่งมีภูมิปัญญา มีศักยภาพ มีเกียรติ และศักดิ์ศรี นำไปสู่การเสริมสร้างพลังอำนาจให้บุคคล กลุ่มบุคคล ครอบครัว และชุมชน สามารถดูแลและพึ่งพาตนเองในเรื่องสุขภาพได้อย่างเต็ม ศักยภาพ การเรียนการสอนจึงมุ่งให้ผู้เรียนเป็นศูนย์กลางภายใต้สิ่งแวดล้อมที่เอื้อให้ผู้เรียนสามารถพัฒนาความคิดอย่างมีวิจารณญาณ สามารถพัฒนาทักษะในการเรียนรู้ด้วยตนเองตลอดชีวิต สามารถทำงานในบทบาทของตนเองและร่วมกับเจ้าหน้าที่สุขภาพอื่น ๆ ประสานงาน และจัดการระบบสุขภาพที่มีความ สลับซับซ้อน มีความยืดหยุ่น สามารถปรับตัวต่อความเปลี่ยนแปลง และความหลากหลายทางวัฒนธรรม ได้อย่างเหมาะสมและมีความสุข

#### ปณิธาน

มุ่งสร้างพยาบาลที่มีจิตวิญญาณ เพื่อสืบสานพระราชปณิธาน “สมเด็จพระยา” ใช้ภูมิปัญญา และ ภูมิธรรมนำการพัฒนา รักษาเอกลักษณ์ไทย

#### ค่านิยม

สำนักวิชาพยาบาลศาสตร์ได้ร่วมกันสร้างค่านิยมเพื่อเป็นแนวปฏิบัติที่บุคลากรทุกคนยึดถือปฏิบัติ คือ NSMFU โดยมีความหมายดังนี้

N – Nurturing	ใส่ใจให้การดูแล
S – Service mind	มีจิตในการให้บริการ
M – Moral	ยึดมั่นคุณธรรมและจรรยาบรรณวิชาชีพ
F – Fluency of Language	ภาษาเด่น
U – Unity	เป็นน้ำหนึ่งใจเดียวกัน

อัตลักษณ์ “บัณฑิตที่มีคุณภาพ”

เอกลักษณ์ “เป็นที่พึ่งทางปัญญาของสังคม”

#### 4. วิสัยทัศน์

สำนักวิชาพยาบาลศาสตร์จะเป็นสถาบันการศึกษาพยาบาลชั้นนำในระดับชาติและนานาชาติในการผลิตบุคลากรสาขาวิชาพยาบาลศาสตร์ที่มีคุณภาพมาตรฐานในระดับสากล เป็นศูนย์การศึกษาต่อเนื่องในสาขาพยาบาลศาสตร์และด้านสุขภาพสำหรับภาคเหนือตอนบน และโดยเฉพาะอนุภูมิภาคกลุ่มแม่น้ำโขงสามารถชี้นำสังคมในด้านสุขภาพอนามัย เป็นสำนักวิชาฯ ที่สามารถปฏิบัติภารกิจครอบคลุมด้านการผลิตบัณฑิต การวิจัย การบริการวิชาการแก่สังคม และการทำนุบำรุงศิลปวัฒนธรรมอย่างมีประสิทธิภาพ



รายงานผลการประเมินคุณภาพการศึกษาภายใน  
ระดับสำนักวิชา  
ประจำปีการศึกษา 2559

**บทสรุปผู้บริหาร**

**การประเมินคุณภาพระดับสำนักวิชา สำนักวิชาพยาบาลศาสตร์  
ประจำปีการศึกษา 2559 (สิงหาคม 2559 – กรกฎาคม 2560)**

\*\*\*\*\*

สำนักวิชาพยาบาลศาสตร์ ได้ประเมินตนเองตามองค์ประกอบและตัวบ่งชี้ การประกันคุณภาพการศึกษาโดยได้รายงานผลการดำเนินงานขององค์ประกอบและตัวบ่งชี้ของสำนักงานคณะกรรมการการอุดมศึกษา (สกอ.) จำนวน 13 ตัวบ่งชี้ ซึ่งเน้นปัจจัยนำเข้าและกระบวนการ โดยมีรายละเอียดดังนี้

องค์ประกอบที่ 1 การผลิตบัณฑิต	(6 ตัวบ่งชี้)
องค์ประกอบที่ 2 การวิจัย	(3 ตัวบ่งชี้)
องค์ประกอบที่ 3 การบริการวิชาการ	(1 ตัวบ่งชี้)
องค์ประกอบที่ 4 การทำนุบำรุงศิลปะและวัฒนธรรม	(1 ตัวบ่งชี้)
องค์ประกอบที่ 5 การบริหารจัดการ	(2 ตัวบ่งชี้)

**รายนามคณะกรรมการตรวจประเมินคุณภาพการศึกษาภายใน**

ตามคำสั่งมหาวิทยาลัยแม่ฟ้าหลวง ที่ 1766/2560 ลงวันที่ 8 สิงหาคม พ.ศ. 2560 มหาวิทยาลัยแม่ฟ้าหลวงได้แต่งตั้งคณะกรรมการประเมินคุณภาพการศึกษาภายใน ระดับสำนักวิชา เพื่อทำหน้าที่เป็นกรรมการประเมินคุณภาพภายใน สำนักวิชาพยาบาลศาสตร์ ประจำปีการศึกษา 2559 ดังนี้

1. รองศาสตราจารย์.ดร.สมใจ พุทธาพิทักษ์ผล	ประธาน
2. ผู้ช่วยศาสตราจารย์ ดร.ชัชวาลย์ อภิชาติปิยกุล	กรรมการ
3. อาจารย์ ดร.สุวรรณา เดชาทัย	กรรมการ
4. หัวหน้าส่วนประกันคุณภาพการศึกษาและพัฒนาหลักสูตร	กรรมการและเลขานุการ
5. นางศิริขวัญ ปัญสมคิด	ผู้ช่วยเลขานุการ

(อ้างอิง คำสั่งมหาวิทยาลัยแม่ฟ้าหลวงที่ 1766/2560 ลงวันที่ 8 สิงหาคม พ.ศ. 2560)

คณะกรรมการประเมินคุณภาพการศึกษา ได้ดำเนินการประเมินสำนักวิชา ในวันพฤหัสบดีที่ 12 ตุลาคม 2560 โดยใช้กระบวนการพบผู้บริหารของสำนักวิชา เพื่อสอบถามข้อมูลบริบททั่วไปของสำนักวิชา สัมภาษณ์อาจารย์ประจำสำนักวิชา สัมภาษณ์ผู้แทนนักศึกษา ตรวจสอบข้อมูลที่เกี่ยวข้องจากเอกสาร/หลักฐานของสำนักวิชา พร้อมทั้งรายงานผลการประเมินต่อผู้บริหาร อาจารย์ประจำหลักสูตร เพื่อพิจารณาโดยเปิดโอกาสให้สามารถส่งข้อมูลเพิ่มเติมได้ภายใน 7 วัน หลังจากได้รับทราบผลการประเมินด้วยวาจาไปแล้ว

**ผลการประเมินโดยคณะกรรมการประเมินคุณภาพการศึกษาภายใน ระดับสำนักวิชา**

**มหาวิทยาลัยแม่ฟ้าหลวง ประจำปีการศึกษา 2559**

จากผลการประเมินคุณภาพภายใน ประจำปีการศึกษา 2559 สำนักวิชาพยาบาลศาสตร์ มีผลการประเมินคุณภาพตามองค์ประกอบ ดังนี้

องค์ประกอบคุณภาพ	คะแนนการประเมินเฉลี่ย				ผลการประเมิน
	ปัจจัยนำเข้า	กระบวนการ	ผลผลิตหรือผลลัพธ์	รวม	
องค์ประกอบที่ 1 การผลิตบัณฑิต	3.29	5.00	-	3.98	ระดับดี
องค์ประกอบที่ 2 การวิจัย	5.00	5.00	5.00	5.00	ระดับดีมาก
องค์ประกอบที่ 3 การบริการวิชาการ	-	5.00	-	5.00	ระดับดีมาก
องค์ประกอบที่ 4 การทำนุบำรุงศิลปะและวัฒนธรรม	-	5.00	-	5.00	ระดับดีมาก
องค์ประกอบที่ 5 การบริหารจัดการ	-	4.50	-	4.50	ระดับดี
<b>เฉลี่ยรวมทุกตัวบ่งชี้ของ ทุกองค์ประกอบ</b>	<b>3.72</b>	<b>4.86</b>	<b>5.00</b>	<b>4.49</b>	<b>ระดับดี</b>
<b>ผลการประเมิน</b>	<b>ระดับดี</b>	<b>ระดับดีมาก</b>	<b>ระดับดีมาก</b>		

**ข้อสรุปตามองค์ประกอบคุณภาพ**

ผลการประเมินตาม องค์ประกอบคุณภาพ 5 องค์ประกอบ พบว่า ภาพรวมอยู่ในระดับดี ค่าเฉลี่ย 4.49 เมื่อพิจารณาในมุมมองตามระบบ พบว่า ปัจจัยนำเข้า อยู่ในระดับดี ค่าเฉลี่ย 3.72 กระบวนการ อยู่ในระดับดีมาก ค่าเฉลี่ย 4.86 และผลผลิต อยู่ในระดับดีมาก ค่าเฉลี่ย 5.00

สำหรับรายองค์ประกอบพบว่า องค์ประกอบที่อยู่ในระดับดีมาก จำนวน 3 องค์ประกอบ คือ องค์ประกอบที่ 2 การวิจัย ค่าเฉลี่ย 5.00 องค์ประกอบที่ 3 การบริการวิชาการ ค่าเฉลี่ย 5.00 และ องค์ประกอบที่ 4 การทำนุบำรุงศิลปะและวัฒนธรรม ค่าเฉลี่ย 5.00 องค์ประกอบที่อยู่ในระดับดี มีจำนวน 2 องค์ประกอบ คือ องค์ประกอบที่ 1 การผลิตบัณฑิต ค่าเฉลี่ย 3.98 และองค์ประกอบที่ 5 การบริหารจัดการ ค่าเฉลี่ย 4.50

- หมายเหตุ : ระดับคุณภาพ
- 0.00-1.50 การดำเนินงานต้องปรับปรุงเร่งด่วน
  - 1.51-2.50 การดำเนินงานต้องปรับปรุง
  - 2.51-3.50 การดำเนินงานระดับพอใช้
  - 3.51-4.50 การดำเนินงานระดับดี
  - 4.51-5.00 การดำเนินงานระดับดีมาก

ในปีการศึกษา 2559 สำนักวิชาพยาบาลศาสตร์ มหาวิทยาลัยแม่ฟ้าหลวง จัดการเรียนการสอน หลักสูตรระดับปริญญาบัณฑิต 1 หลักสูตร โดยได้รับการยกเว้นไม่ต้องประเมินคุณภาพภายในตามระบบและกลไกของสำนักงานคณะกรรมการการอุดมศึกษา เนื่องจากเป็นหลักสูตรที่ได้รับการรับรองจากสภาวิชาชีพ

ผลการประเมินคุณภาพระดับสำนักวิชาในวันพฤหัสบดีที่ 12 ตุลาคม 2560 พบว่ามีคุณภาพระดับดี (คะแนนเฉลี่ย 4.49) ซึ่งมีผลการประเมิน 2 ปีย้อนหลัง พบว่า คะแนนเฉลี่ยปีการศึกษา 2557 และ 2558 เท่ากับ 4.28 และ 3.69 ตามลำดับ พิจารณาในภาพรวม พบว่า ปัจจัยนำเข้ามีคุณภาพระดับดี (3.72 คะแนน) กระบวนการ มีคุณภาพระดับดีมาก (4.86 คะแนน) และผลผลิต มีคุณภาพระดับดีมาก (5.00 คะแนน) โดยมีรายละเอียดดังนี้ องค์ประกอบที่ 2 การวิจัย องค์ประกอบที่ 3 การบริการวิชาการ และองค์ประกอบที่ 4 การทำนุบำรุงศิลปะและวัฒนธรรม มีคุณภาพระดับดีมาก องค์ประกอบที่ 1 การผลิตบัณฑิต และองค์ประกอบที่ 5 การบริหารจัดการ มีคุณภาพระดับดี

ผลการประเมินคุณภาพการศึกษาภายใน ระดับสำนักวิชา ประจำปีการศึกษา 2557-2559

ตัวบ่งชี้คุณภาพ	ปีการศึกษา 2557	ปีการศึกษา 2558	ปีการศึกษา 2559
1.1 : ผลการบริหารจัดการหลักสูตรโดยรวม	3.12	N/A	N/A
1.2 : อาจารย์ประจำคณะที่มีคุณวุฒิปริญญาเอก	1.79	2.27	2.39
1.3 : อาจารย์ประจำคณะที่ดำรงตำแหน่งทางวิชาการ	2.38	2.27	2.48
1.4 : จำนวนนักศึกษาเต็มเวลาเทียบเท่าต่อจำนวนอาจารย์ประจำ	5.00	0.71	5.00
1.5 : การบริการนักศึกษาระดับปริญญาตรี	5.00	5.00	5.00
1.6 : กิจกรรมนักศึกษาระดับปริญญาตรี	5.00	5.00	5.00
2.1 : ระบบและกลไกการบริหารและพัฒนางานวิจัยหรืองานสร้างสรรค์	5.00	5.00	5.00
2.2 : เงินสนับสนุนงานวิจัยและงานสร้างสรรค์	5.00	3.70	5.00
2.3 : ผลงานทางวิชาการของอาจารย์ประจำ และนักวิจัย	4.37	1.36	5.00
3.1 : การบริการวิชาการแก่สังคม	5.00	5.00	5.00
4.1 : ระบบและกลไกการทำนุบำรุงศิลปะและวัฒนธรรม	5.00	5.00	5.00
5.1 : การบริหารของคณะเพื่อการกำกับติดตามผลลัพธ์ตามพันธกิจ กลุ่มสถาบันและเอกลักษณ์ของคณะ	4.00	4.00	4.00
5.2 : ระบบกำกับประกันคุณภาพหลักสูตร	5.00	5.00	5.00
<b>รวม</b>	<b>4.28</b>	<b>3.69</b>	<b>4.49</b>
<b>ผลการประเมิน</b>	<b>ระดับดี</b>	<b>ระดับดี</b>	<b>ระดับดี</b>

**ข้อเสนอแนะเพื่อการพัฒนา**  
**จากการประเมินคุณภาพการศึกษา สำนักวิชาพยาบาลศาสตร์**  
**ประจำปีการศึกษา 2559**

**ข้อเสนอแนะในภาพรวม**

การปรับปรุงตัวชี้วัดผลการดำเนินการของแผน โครงการ/กิจกรรม ต่าง ๆ ในทุกภารกิจ เพื่อให้สามารถสะท้อนผลการดำเนินการ และเป้าหมายให้ชัดเจนยิ่งขึ้น

**องค์ประกอบที่ 1 การผลิตบัณฑิต**

จุดแข็ง
การจัดอาจารย์ที่ปรึกษาและอาจารย์ประจำชั้น สามารถช่วยให้คำปรึกษาและดูแลนักศึกษาที่ครอบคลุมทั้งด้านการเรียนการสอนและปัญหาส่วนตัว

จุดที่ควรพัฒนา	ข้อเสนอแนะในการปรับปรุง
1. คุณวุฒิและตำแหน่งทางวิชาการของอาจารย์ประจำสำนักวิชา	1. การกำกับติดตามแผนพัฒนาบุคลากร เพื่อให้บรรลุเป้าหมายตามที่กำหนดอย่างมีประสิทธิภาพ
2. การกำหนดตัวชี้วัดของแผนการจัดกิจกรรมพัฒนานักศึกษา	2. ควรทบทวนการกำหนดตัวชี้วัดของแผนการจัดกิจกรรมพัฒนานักศึกษา ทั้งเชิงคุณภาพและเชิงปริมาณ ให้สอดคล้องกับเป้าประสงค์ให้ชัดเจนมากยิ่งขึ้น

**องค์ประกอบที่ 2 การวิจัย**

จุดแข็ง	แนวทางเสริมจุดแข็ง
จำนวนผลงานวิจัยเพิ่มขึ้นจากปีการศึกษาที่ผ่านมาอย่างชัดเจน (ปีการศึกษา 2558 ร้อยละ 8.18 ปีการศึกษา 2559 ร้อยละ 31.49)	ควรสร้างเครือข่ายงานวิจัยกับสถาบันที่มีความร่วมมือในต่างประเทศ เพื่อเพิ่มผลงานตีพิมพ์ในวารสารวิชาการที่อยู่ในฐานข้อมูลระดับนานาชาติ

องค์ประกอบที่ 3 การบริการวิชาการแก่สังคม

<b>จุดแข็ง</b>
มีโครงการบริการวิชาการที่บูรณาการกับกิจกรรมการเรียนการสอน

จุดที่ควรพัฒนา	ข้อเสนอแนะในการปรับปรุง
การกำหนดตัวชี้วัดของแผนการบริการวิชาการแก่สังคม	ควรทบทวนการกำหนดตัวชี้วัดของแผนการบริการวิชาการ ทั้งเชิงคุณภาพและเชิงปริมาณให้สอดคล้องกับเป้าประสงค์ให้ชัดเจนมากยิ่งขึ้น

องค์ประกอบที่ 4 การทำนุบำรุงศิลปะและวัฒนธรรม

<b>จุดแข็ง</b>
กิจกรรมด้านการทำนุบำรุงศิลปะและวัฒนธรรมของสำนักวิชามีความหลากหลาย และเสริมอัตลักษณ์ของนักศึกษาให้มีความโดดเด่น

จุดที่ควรพัฒนา	ข้อเสนอแนะในการปรับปรุง
การกำหนดตัวชี้วัดของแผนการทำนุบำรุงศิลปะและวัฒนธรรม	ควรทบทวนการกำหนดตัวชี้วัดของแผนการทำนุบำรุงศิลปะและวัฒนธรรม ทั้งเชิงคุณภาพและเชิงปริมาณให้สอดคล้องกับเป้าประสงค์ให้ชัดเจนมากยิ่งขึ้น

องค์ประกอบที่ 5 การบริหารจัดการ

จุดแข็ง	แนวทางเสริมจุดแข็ง
มีการกำกับ ติดตาม ผลลัพธ์ผ่านที่ประชุม คณะกรรมการประจำสำนักอย่างสม่ำเสมอ	การพัฒนากระบวนการจัดเก็บชุดข้อมูลจำเป็นในการดำเนินงานเพื่อการตัดสินใจของผู้บริหาร

จุดที่ควรพัฒนา	ข้อเสนอแนะในการปรับปรุง
การจัดเก็บความรู้/แนวปฏิบัติที่ดี	การพัฒนากระบวนการจัดเก็บความรู้ เพื่อให้ผู้ใช้สามารถเข้าถึงได้อย่างสะดวก ทัวถึง เพื่อกำหนดนำมาปรับใช้ในการปฏิบัติงาน

#### ข้อมูลจากบุคลากรสายสนับสนุน

1. มีความผูกพันกับสำนักวิชา เนื่องจากได้ทำงานร่วมกับสำนักวิชามาตั้งแต่ต้น เห็นการพัฒนาของสำนักวิชาแล้วมีความรู้สึกภาคภูมิใจ
2. ชื่นชมท่านคณบดีที่มีความตั้งใจและมุ่งมั่นในการพัฒนาสำนักวิชาอย่างเต็มที่ เป็นแบบอย่างที่ดีของบุคลากรของสำนักวิชา
3. มีความต้องการอุปกรณ์สำนักวิชาเพิ่มเติม เช่น คอมพิวเตอร์ printer เพื่อการทำงานอย่างมีประสิทธิภาพมากยิ่งขึ้น
4. มีความเป็นห่วงเรื่องการติดต่อประสานงานในอนาคต หากต้องย้ายไปทำงานที่ศูนย์การแพทย์ของมหาวิทยาลัย เช่น ในเรื่องการเงิน พัสดุ ฯลฯ
5. มีความเป็นห่วงการเตรียมการรับรองสถาบันจากสภาการพยาบาล

#### ข้อมูลจากนักศึกษา

1. มีความสนใจเข้าเรียนในหลักสูตรของสำนักวิชาพยาบาลศาสตร์ เนื่องจากความมีชื่อเสียงของมหาวิทยาลัยและสำนักวิชา
2. อาจารย์มีความรู้ ความสามารถ มีกิจกรรมการเรียนการสอนที่เน้นการปฏิบัติงานจริง ทำให้เกิดการเรียนรู้ที่ดี
3. อาจารย์มีการเตรียมนักศึกษาและดูแลในการฝึกปฏิบัติการพยาบาลเป็นอย่างดี ทำให้นักศึกษามีความมั่นใจในการฝึกปฏิบัติ
4. มหาวิทยาลัยและสำนักวิชา มีระบบในการอำนวยความสะดวกในการส่งนักศึกษาไปฝึกปฏิบัติที่โรงพยาบาลชุมชนหรือโรงพยาบาลศูนย์
5. นักศึกษาที่ได้ไปโครงการแลกเปลี่ยนได้รับประสบการณ์ที่ดี อยากให้รุ่นน้องได้มีโอกาสในการไปเรียนในต่างประเทศ
6. สิ่งที่นักศึกษาคิดว่าเป็นความโดดเด่น ที่ได้รับการปลูกฝังจากอาจารย์ คือ การมีมารยาทในสังคม การใช้ภาษาอังกฤษในการสื่อสาร มีความมั่นใจในการปฏิบัติการพยาบาล



ผลการประเมิน สำนักวิชาพยาบาลศาสตร์

ตัวบ่งชี้คุณภาพ	(ข้อ/ร้อยละ/ คะแนน)		ผลการประเมินตนเอง		ผลประเมินโดยกรรมการ		บรรลุ เป้าหมาย	คะแนนการประเมิน		หมายเหตุ
			ตัวตั้ง	ผลลัพธ์	ตัวตั้ง	ผลลัพธ์		ประเมิน ตนเอง	ประเมิน โดย กรรมการ	
			ตัวหาร		ตัวหาร					
องค์ประกอบที่ 1 การผลิตบัณฑิต										
การประกันคุณภาพระดับหลักสูตร (ระบุจำนวนหลักสูตรที่สำนักวิชาเปิดสอนในทุกระดับ การศึกษา)										
ระดับปริญญาตรี			1 หลักสูตร							
1. หลักสูตรพยาบาลศาสตรบัณฑิต			ไม่ประเมินในปี การศึกษา 2559							ได้รับการยกเว้นจาก สกอ.
ตัวบ่งชี้ 1.1										
ตัวบ่งชี้ 1.2			ร้อยละ 20	9 19.15 47	9 19.15 47	X	2.39	2.39	มีอาจารย์คุณวุฒิปริญญาเอก จำนวน 9 ท่าน	
ตัวบ่งชี้ 1.3			ร้อยละ 30	13 27.66 47	14 29.79 47	X	2.30	2.48	มีอาจารย์ดำรงตำแหน่งทาง วิชาการ จำนวน 14 ท่าน (เพิ่ม ผศ.พรทิพย์ )	

รายงานผลการประเมินคุณภาพการศึกษาภายใน ปีการศึกษา 2559  
สำนักวิชาพยาบาลศาสตร์

ตัวบ่งชี้คุณภาพ	(ข้อ/ร้อยละ/ คะแนน)		ผลการประเมินตนเอง		ผลประเมินโดยกรรมการ		บรรลุน เป้าหมาย	คะแนนการประเมิน		หมายเหตุ
			ตัวตั้ง	ผลลัพธ์	ตัวตั้ง	ผลลัพธ์		ประเมิน ตนเอง	ประเมิน โดย กรรมการ	
			ตัวหาร		ตัวหาร					
ตัวบ่งชี้ 1.4	5	คะแนน	15.67	1.08	6.00	5	/	1.08	5.00	ใช้หลักเกณฑ์อัตราส่วน FTES ของสภาการพยาบาล ที่กำหนด 1 : 6 (อาจารย์: นักศึกษา)
ตัวบ่งชี้ 1.5	6	ข้อ	6	ข้อ (1,2,3,4,5,6)	6	ข้อ (1,2,3,4,5,6)	/	5.00	5.00	
ตัวบ่งชี้ 1.6	6	ข้อ	6	ข้อ (1,2,3,4,5,6)	6	ข้อ (1,2,3,4,5,6)	/	5.00	5.00	
<b>องค์ประกอบที่ 2 การวิจัย</b>										
ตัวบ่งชี้ 2.1	6	ข้อ	6	ข้อ (1,2,3,4,5,6)	6	ข้อ (1,2,3,4,5,6)	/	5.00	5.00	
ตัวบ่งชี้ 2.2	50,000	บาท/ คน	2,180,050.00	50,698.84	2,180,050.00	50,698.84	/	5.00	5.00	งบประมาณภายใน 762,270 บาท งบประมาณภายนอก 1,417,780 บาท รวม 2,180,050 บาท
			43		43					
ตัวบ่งชี้ 2.3	ร้อยละ	20	14.8	31.49	14.8	31.49	/	5.00	5.00	ค่าน้ำหนักผลงาน 0.8*16, 1*2 รวม 14.80
			47		47					

รายงานผลการประเมินคุณภาพการศึกษาภายใน ปีการศึกษา 2559  
สำนักวิชาพยาบาลศาสตร์

ตัวบ่งชี้คุณภาพ	(ข้อ/ร้อยละ/ คะแนน)	ผลการประเมินตนเอง		ผลประเมินโดยกรรมการ		บรรลุ เป้าหมาย	คะแนนการประเมิน		หมายเหตุ
		ตัวตั้ง	ผลลัพธ์	ตัวตั้ง	ผลลัพธ์		ประเมิน ตนเอง	ประเมิน โดย กรรมการ	
		ตัวหาร		ตัวหาร					
<b>องค์ประกอบที่ 3 การบริการวิชาการ</b>									
ตัวบ่งชี้ 3.1	5 ข้อ	6	ข้อ (1,2,3,4,5,6)	6	ข้อ (1,2,3,4,5,6)	/	5.00	5.00	
<b>องค์ประกอบที่ 4 การทำนุบำรุงศิลปะและวัฒนธรรม</b>									
ตัวบ่งชี้ 4.1	6 ข้อ	6	ข้อ (1,2,3,4,5,6)	6	ข้อ (1,2,3,4,5,6)	/	5.00	5.00	การกำหนดตัวชี้วัด ความสำเร็จตามวัตถุประสงค์ ของแผนยังไม่สะท้อน วัตถุประสงค์ที่ชัดเจน
<b>องค์ประกอบที่ 5 การบริหารจัดการ</b>									
ตัวบ่งชี้ 5.1	7 ข้อ	7	ข้อ (1,2,3,4,5,6,7)	6	ข้อ (1,2,3,4,6,7)	X	5.00	4.00	การจัดการความรู้ยังไม่พบ กระบวนการในการจัดเก็บ องค์ความรู้และการประเมิน หรือเปรียบเทียบให้เห็นว่า เป็นแนวปฏิบัติที่ดี
ตัวบ่งชี้ 5.2	6 ข้อ	6	ข้อ (1,2,3,4,5,6)	6	ข้อ (1,2,3,4,5,6)	/	5.00	5.00	
<b>ค่าเฉลี่ยรวม</b>							<b>4.23</b>	<b>4.49</b>	

# ภาคผนวก

# ประมวลภาพ

ประมวลภาพ  
รายงานผลการประเมินคุณภาพการศึกษาภายใน ระดับสำนักวิชา  
สำนักวิชาพยาบาลศาสตร์  
วันพฤหัสบดีที่ 12 ตุลาคม 2560





คำสั่งมหาวิทยาลัยแม่ฟ้าหลวง

ที่ ๑๗๖๖ / ๒๕๖๐

เรื่อง แต่งตั้งคณะกรรมการประเมินคุณภาพการศึกษาภายใน ระดับสำนักวิชา  
มหาวิทยาลัยแม่ฟ้าหลวง ประจำปีการศึกษา ๒๕๕๙

.....

ตามที่ มหาวิทยาลัยแม่ฟ้าหลวงได้กำหนดนโยบายการประกันคุณภาพการศึกษา เพื่อเป็นการพัฒนาระบบและกลไกในการพัฒนาคุณภาพการศึกษาของมหาวิทยาลัย โดยส่งเสริมและสนับสนุนให้มีการตรวจสอบและประเมินคุณภาพการศึกษาภายในเป็นประจำทุกปีการศึกษา ซึ่งเป็นไปตามพระราชบัญญัติการศึกษาแห่งชาติกำหนดไว้ นั้น

เพื่อให้การดำเนินงานด้านการประกันคุณภาพการศึกษาเป็นไปด้วยความเรียบร้อยและสอดคล้องกับนโยบายการประกันคุณภาพการศึกษาของมหาวิทยาลัยแม่ฟ้าหลวง อาศัยอำนาจตามความใน มาตรา ๒๖ แห่งพระราชบัญญัติมหาวิทยาลัยแม่ฟ้าหลวง พ.ศ. ๒๕๕๑ จึงเห็นควรแต่งตั้งคณะกรรมการประเมินคุณภาพการศึกษาภายใน ระดับสำนักวิชา มหาวิทยาลัยแม่ฟ้าหลวง ประจำปีการศึกษา ๒๕๕๙ ดังต่อไปนี้

**คณะกรรมการประเมินสำนักวิชาศิลปศาสตร์**

- |  |                     |
|--|---------------------|
| ๑. ศาสตราจารย์ นายแพทย์วุฒิชัย ธนาพงศธร            | ประธาน              |
| ๒. อาจารย์ ดร.ประสิทธิ์ พงษ์เรืองพันธ์             | กรรมการ             |
| ๓. อาจารย์ ดร.ปิยธิดา เพ็ชรลุประสิทธิ์             | กรรมการ             |
| ๔. หัวหน้าส่วนประกันคุณภาพการศึกษาและพัฒนาหลักสูตร | กรรมการและเลขานุการ |
| ๕. นางเกษมศรี คงมีลาภ                              | ผู้ช่วยเลขานุการ    |

**คณะกรรมการประเมินสำนักวิชาวิทยาศาสตร์**

- |  |                     |
|--|---------------------|
| ๑. รองศาสตราจารย์พิชญ์ เจียวคุณ                    | ประธาน              |
| ๒. ผู้ช่วยศาสตราจารย์ น.อ.ดร.ธงชัย อยู่ญาติวงศ์    | กรรมการ             |
| ๓. ผู้ช่วยศาสตราจารย์ ดร.มัทธมา นราติศร            | กรรมการ             |
| ๔. หัวหน้าส่วนประกันคุณภาพการศึกษาและพัฒนาหลักสูตร | กรรมการและเลขานุการ |
| ๕. นางสาวมาลินี ริยะแทน                            | ผู้ช่วยเลขานุการ    |

คณะกรรมการ...

### คณะกรรมการประเมินสำนักวิชาการจัดการ

- |  |                     |
|--|---------------------|
| ๑. รองศาสตราจารย์ ดร.รัชนี สรรเสริญ                | ประธาน              |
| ๒. รองศาสตราจารย์ ดร.จักรพงษ์ พวงงามชื่น           | กรรมการ             |
| ๓. อาจารย์อวิกา ผลไม้                              | กรรมการ             |
| ๔. หัวหน้าส่วนประกันคุณภาพการศึกษาและพัฒนาหลักสูตร | กรรมการและเลขานุการ |
| ๕. นางสาวลินราพร ภิระบัน                           | ผู้ช่วยเลขานุการ    |

### คณะกรรมการประเมินสำนักวิชาเทคโนโลยีสารสนเทศ

- |  |                     |
|--|---------------------|
| ๑. รองศาสตราจารย์ ดร.เอกชัย แสงอินทร์              | ประธาน              |
| ๒. ผู้ช่วยศาสตราจารย์ ดร.มัทธมา นราดิศร            | กรรมการ             |
| ๓. อาจารย์ ดร.ภาณุพงษ์ ใจวุฒิ                      | กรรมการ             |
| ๔. หัวหน้าส่วนประกันคุณภาพการศึกษาและพัฒนาหลักสูตร | กรรมการและเลขานุการ |
| ๕. นางสาวลินราพร ภิระบัน                           | ผู้ช่วยเลขานุการ    |

### คณะกรรมการประเมินสำนักวิชาอุตสาหกรรมเกษตร

- |  |                     |
|--|---------------------|
| ๑. รองศาสตราจารย์พิษณุ เจียวคุณ                    | ประธาน              |
| ๒. ผู้ช่วยศาสตราจารย์ น.อ.ดร.ธงชัย อยู่ญาติวงศ์    | กรรมการ             |
| ๓. อาจารย์ ดร.สุวรรณา เดชาทัย                      | กรรมการ             |
| ๔. หัวหน้าส่วนประกันคุณภาพการศึกษาและพัฒนาหลักสูตร | กรรมการและเลขานุการ |
| ๕. นางสาวลินราพร ภิระบัน                           | ผู้ช่วยเลขานุการ    |

### คณะกรรมการประเมินสำนักวิชาทันตแพทยศาสตร์

- |  |                     |
|--|---------------------|
| ๑. รองศาสตราจารย์ ดร.เอกชัย แสงอินทร์              | ประธาน              |
| ๒. รองศาสตราจารย์ ดร.ชมนาด พจนามาตร                | กรรมการ             |
| ๓. ผู้ช่วยศาสตราจารย์ ดร.ชัชวาลย์ อภิชาติปิยกุล    | กรรมการ             |
| ๔. หัวหน้าส่วนประกันคุณภาพการศึกษาและพัฒนาหลักสูตร | กรรมการและเลขานุการ |
| ๕. นางศิริขวัญ ปัญสมคิด                            | ผู้ช่วยเลขานุการ    |

### คณะกรรมการประเมินสำนักวิชาแพทยศาสตร์

- |  |                     |
|--|---------------------|
| ๑. ศาสตราจารย์ นายแพทย์บวรศิลป์ เชาวน์ชื่น         | ประธาน              |
| ๒. รองศาสตราจารย์กัลณกา สาธิตธาดา                  | กรรมการ             |
| ๓. รองศาสตราจารย์สุปราณี อัทธเสรี                  | กรรมการ             |
| ๔. หัวหน้าส่วนประกันคุณภาพการศึกษาและพัฒนาหลักสูตร | กรรมการและเลขานุการ |
| ๕. นางศิริขวัญ ปัญสมคิด                            | ผู้ช่วยเลขานุการ    |



### คณะกรรมการประเมินสำนักวิชาพยาบาลศาสตร์

- |  |                     |
|--|---------------------|
| ๑. รองศาสตราจารย์.ดร.สมใจ พุทธาพิทักษ์ผล           | ประธาน              |
| ๒. ผู้ช่วยศาสตราจารย์ ดร.ชัชวาลย์ อภิชาติปิยกูล    | กรรมการ             |
| ๓. อาจารย์ ดร.สุวรรณา เดชาทัย                      | กรรมการ             |
| ๔. หัวหน้าส่วนประกันคุณภาพการศึกษาและพัฒนาหลักสูตร | กรรมการและเลขานุการ |
| ๕. นางศิริขวัญ ปัญสมคิด                            | ผู้ช่วยเลขานุการ    |

### คณะกรรมการประเมินสำนักวิชาเวชศาสตร์ชะลอวัยและฟื้นฟูสุขภาพ

- |  |                     |
|--|---------------------|
| ๑. รองศาสตราจารย์อุษณีย์ คำประกอบ                  | ประธาน              |
| ๒. รองศาสตราจารย์กัลณกา สาธิตธาดา                  | กรรมการ             |
| ๓. ผู้ช่วยศาสตราจารย์ ดร.มัทธมา นราติศร            | กรรมการ             |
| ๔. หัวหน้าส่วนประกันคุณภาพการศึกษาและพัฒนาหลักสูตร | กรรมการและเลขานุการ |
| ๕. นางสาวลินราพร ภิระบัน                           | ผู้ช่วยเลขานุการ    |

### คณะกรรมการประเมินสำนักวิชาวิทยาศาสตร์สุขภาพ

- |  |                     |
|--|---------------------|
| ๑. รองศาสตราจารย์ ดร.ยุวดี รอดจากภัย               | ประธาน              |
| ๒. ผู้ช่วยศาสตราจารย์ ดร.ชัชวาลย์ อภิชาติปิยกูล    | กรรมการ             |
| ๓. อาจารย์ ดร.ภาณุพงษ์ ใจวุฒิ                      | กรรมการ             |
| ๔. หัวหน้าส่วนประกันคุณภาพการศึกษาและพัฒนาหลักสูตร | กรรมการและเลขานุการ |
| ๕. นางสาวมาลินี รียะเทน                            | ผู้ช่วยเลขานุการ    |

### คณะกรรมการประเมินสำนักวิชาวิทยาศาสตร์เครื่องสำอาง

- |  |                     |
|--|---------------------|
| ๑. ผู้ช่วยศาสตราจารย์ ดร.ตวงรักษ์ นันทวิสารกุล     | ประธาน              |
| ๒. รองศาสตราจารย์กัลณกา สาธิตธาดา                  | กรรมการ             |
| ๓. ผู้ช่วยศาสตราจารย์ น.อ.ดร.ธงชัย อยู่ญาติวงศ์    | กรรมการ             |
| ๔. หัวหน้าส่วนประกันคุณภาพการศึกษาและพัฒนาหลักสูตร | กรรมการและเลขานุการ |
| ๕. นางเกษมศรี คงมีลาภ                              | ผู้ช่วยเลขานุการ    |

### คณะกรรมการประเมินสำนักวิชานิติศาสตร์

- |  |                     |
|--|---------------------|
| ๑. รองศาสตราจารย์กัลณกา สาธิตธาดา                  | ประธาน              |
| ๒. ผู้ช่วยศาสตราจารย์จักรกฤษณ์ สถาปนศิริ           | กรรมการ             |
| ๓. อาจารย์ ดร.สุวรรณา เดชาทัย                      | กรรมการ             |
| ๔. หัวหน้าส่วนประกันคุณภาพการศึกษาและพัฒนาหลักสูตร | กรรมการและเลขานุการ |
| ๕. นางเกษมศรี คงมีลาภ                              | ผู้ช่วยเลขานุการ    |

### คณะกรรมการประเมินสำนักวิชานวัตกรรมสังคม

- |  |                     |
|--|---------------------|
| ๑. รองศาสตราจารย์กัลณกา สาธิตธาดา                  | ประธาน              |
| ๒. ผู้ช่วยศาสตราจารย์ ดร.อรุณี หงษ์ศิริวัฒน์       | กรรมการ             |
| ๓. ผู้ช่วยศาสตราจารย์วีระพงษ์ บึงไกร               | กรรมการ             |
| ๔. หัวหน้าส่วนประกันคุณภาพการศึกษาและพัฒนาหลักสูตร | กรรมการและเลขานุการ |
| ๕. นางศิริขวัญ ปัญสมคิด                            | ผู้ช่วยเลขานุการ    |

### คณะกรรมการประเมินสำนักวิชาจันวิทยา

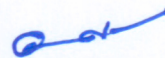
- |  |                     |
|--|---------------------|
| ๑. รองศาสตราจารย์ ดร.เทียมจันทร์ พานิชย์ผลินไชย    | ประธาน              |
| ๒. รองศาสตราจารย์กัลณกา สาธิตธาดา                  | กรรมการ             |
| ๓. ผู้ช่วยศาสตราจารย์วีระพงษ์ บึงไกร               | กรรมการ             |
| ๔. หัวหน้าส่วนประกันคุณภาพการศึกษาและพัฒนาหลักสูตร | กรรมการและเลขานุการ |
| ๕. นางศิริขวัญ ปัญสมคิด                            | ผู้ช่วยเลขานุการ    |

### หน้าที่

- ให้คณะกรรมการประเมินคุณภาพการศึกษา ระดับสำนักวิชา มีหน้าที่และความรับผิดชอบ ดังนี้
๑. ศึกษารายงานการประเมินตนเอง (SAR) ของสำนักวิชา เพื่อดำเนินการตรวจสอบและประเมินคุณภาพตามองค์ประกอบ ตัวบ่งชี้ และเกณฑ์การประเมิน ของสำนักงานคณะกรรมการการอุดมศึกษา (สกอ.)
  ๒. เสนอรายงานผลการประเมินคุณภาพ ระดับสำนักวิชา ต่อผู้บริหารและคณาจารย์ของสำนักวิชา
  ๓. ให้ข้อคิดเห็นและข้อเสนอแนะ เพื่อพัฒนาระบบการบริหารจัดการ และการดำเนินงานตามภารกิจของสำนักวิชา

ทั้งนี้ ตั้งแต่บัดนี้เป็นต้นไป

สั่ง ณ วันที่ ๘ สิงหาคม พ.ศ. ๒๕๖๐



(รองศาสตราจารย์ ดร.วันชัย ศิริชนะ)  
อธิการบดีมหาวิทยาลัยแม่ฟ้าหลวง



รายนามคณะกรรมการประเมินคุณภาพการศึกษาภายใน ระดับสำนักวิชา  
มหาวิทยาลัยแม่ฟ้าหลวง ประจำปีการศึกษา 2559  
สำนักวิชาพยาบาลศาสตร์  
วันพฤหัสบดีที่ 12 ตุลาคม 2560

\*\*\*\*\*

.....  
(รองศาสตราจารย์.ดร.สมใจ พุทธาพิทักษ์ผล) ประธาน

.....  
(ผู้ช่วยศาสตราจารย์ ดร.ชัชวาลย์ อภิชาติปิยกุล) กรรมการ

.....  
(อาจารย์ ดร.สุวรรณา เดชาทัย) กรรมการ

.....  
(นายชัยพงศ์ แก้วกล้า)

กรรมการและเลขานุการ

# MFUIQA 2559

ส่วนประกันคุณภาพการศึกษาและพัฒนาหลักสูตร  
333 ม.1 ต.ท่าสุด อ.เมือง จ.เชียงราย 57100  
โทรศัพท์ 0-5391-6408-9 โทรสาร 0-5391-6379