



MFU
NEWSLETTER

www.mfu.ac.th
ปลูกป่า สักทอง

An Ideal Place to Live and Learn

จดหมายข่าวมหาวิทยาลัยแม่ฟ้าหลวง ปีที่ ... ฉบับที่ ... ประจำเดือน ธันวาคม 25...



ทิวทัศน์ระแจะริณู



Editor Talk

ลมหนาวพัดผ่านมาอีกระลอก ผู้คนมากมายมุ่งหน้าสู่จังหวัดทางภาคเหนือเพื่อสัมผัสอากาศหนาวเย็น ทำให้ช่วงเวลานี้บรรยากาศใน เชียงรายเริ่มคึกคัก รวมทั้งในมฟล.เองก็เช่นกันมีคณะเยี่ยมชมจากหลายตาจากต่างถิ่น แดนไกล...ยินดีต้อนรับแขกผู้มาเยือน สู่เมือง มหาวิทยาลัย อุทยานการเรียนรู้ของคนทั้งประเทศ ที่มีทั้งอาหารตา อาหารใจ อาหารสมอง มาชื่นชมกับพรรณไม้งาม บรรยากาศสดชื่น สถานที่ เอื้ออำนวยต่อการเรียนรู้ ท่ามกลางธรรมชาติและสวนพฤกษศาสตร์ที่เขียวขจี ศูนย์บรรณสาร คลังความรู้ด้านการเรียนการสอน สักการะพระเจ้า ล้านทองเฉลิมพระเกียรติฯ สืบสานประเพณีและพุทธศาสนา ดมดื่อกับวิหารพระเจ้ายี่ล้านทองพุทธศาสนสถานที่ยิ่งคุณค่าทางสถาปัตยกรรมล้านนา ร่วมชื่นชมกับสถาปัตยกรรมจีน ที่เป็นความร่วมมืออันแน่นแฟ้น-พี่ ระหว่างประเทศไทย-จีน ที่ศูนย์ภาษาและวัฒนธรรมจีนสิรินธร...ขอต้อนรับทุกท่านสู่ “มหาวิทยาลัยแม่ฟ้าหลวง”

เดือนธันวาคม ไม่มีเพียงแค่สายลมหนาวที่พัดผ่านมาเท่านั้น แต่ยังมีความอบอุ่นจากหัวใจของคนไทยทั่วประเทศ และเป็นวันสำคัญที่ ลูก ๆ ทุกคน ยึดถือเอาวันที่ 5 ธันวาคม ของทุกปีเป็นวันพ่อแห่งชาติ พร้อมร่วมน้อมรำลึกถึงพระมหากรุณาธิคุณของ “ในหลวง” พ่อหลวงของคนไทยทั้งชาติ ที่พระองค์ท่านมิได้หวังสิ่งใดตอบแทนใดๆ มากเกินไปกว่า ขอให้คนไทยมีความรัก-ความสามัคคี เพื่ออนาคตของลูกหลานไทยต่อไปค่ะ.

รัชดาภรณ์ พิมพ์ประพันธ์

Content

เกี่ยวกับ มฟล.	03
ภาพข่าว มฟล.	04
International News	07
วิถีคนเมือง	08
ข่าวประชาสัมพันธ์	09
ข่าว อวน.	12
Special Talk	13
หนังสือในดวงใจ	15
มาเยี่ยม มาเยือน	16
พรรณพืช นารี	17
คุยเฟื่องเรื่องดอกไม้ - นอกเรื่องแฉกทอง	18
วิถี สุขภาพ	19

มุม...หนังสือ

ความสุขของกะทิ (ปกแข็ง) รูปเล่มใหม่
(The S.E.A Write Award) ประจำปี 2549
รหัสสินค้า : 9789749916490
ผู้แต่ง: งามพรรณ เวชชาชีวะ
ราคา 235 บาท (นักศึกษาและอาจารย์ ลดพิเศษ 224 บาท)

วรรณกรรมสร้างสรรค์ ยอดเยี่ยมแห่งอาเซียน ประจำปี 2549 รูปเล่มใหม่ต้อนรับ ภาพยนตร์ “ความสุขของกะทิ” เนื้อหาในเล่มจะพาไปรู้จักกับ เด็กหญิงในสังคมแบบชนบทที่ใช้ชีวิตแบบเรียบง่าย เป็นชีวิตที่คนในเมืองโหยหา ซึ่งอาศัย อยู่กับตาและยายที่คอยให้ความรัก แต่เธอก็อดคิดถึงแม่ไม่ได้ แม่ผู้เก็บความลับในชีวิตของเธอ ว่าทำไมเธอต้องมาอยู่กับ ตายาย แทนที่จะอยู่กับพ่อและแม่....



ถ่ายทอดด้วยสำนวนภาษาอ่านง่าย สละสลวย เต็มไปด้วยบรรยากาศที่งดงามและสะอาดสะอ้าน กินใจ ลึกซึ้ง เต็มไปด้วยความหมาย เศร้า แต่ให้ความหวัง เป็นอัญมณีน้อยๆ ที่เปี่ยมพลัง

ศูนย์หนังสือมหาวิทยาลัยแม่ฟ้าหลวง

สำนักงานจัดการทรัพย์สินและรายได้

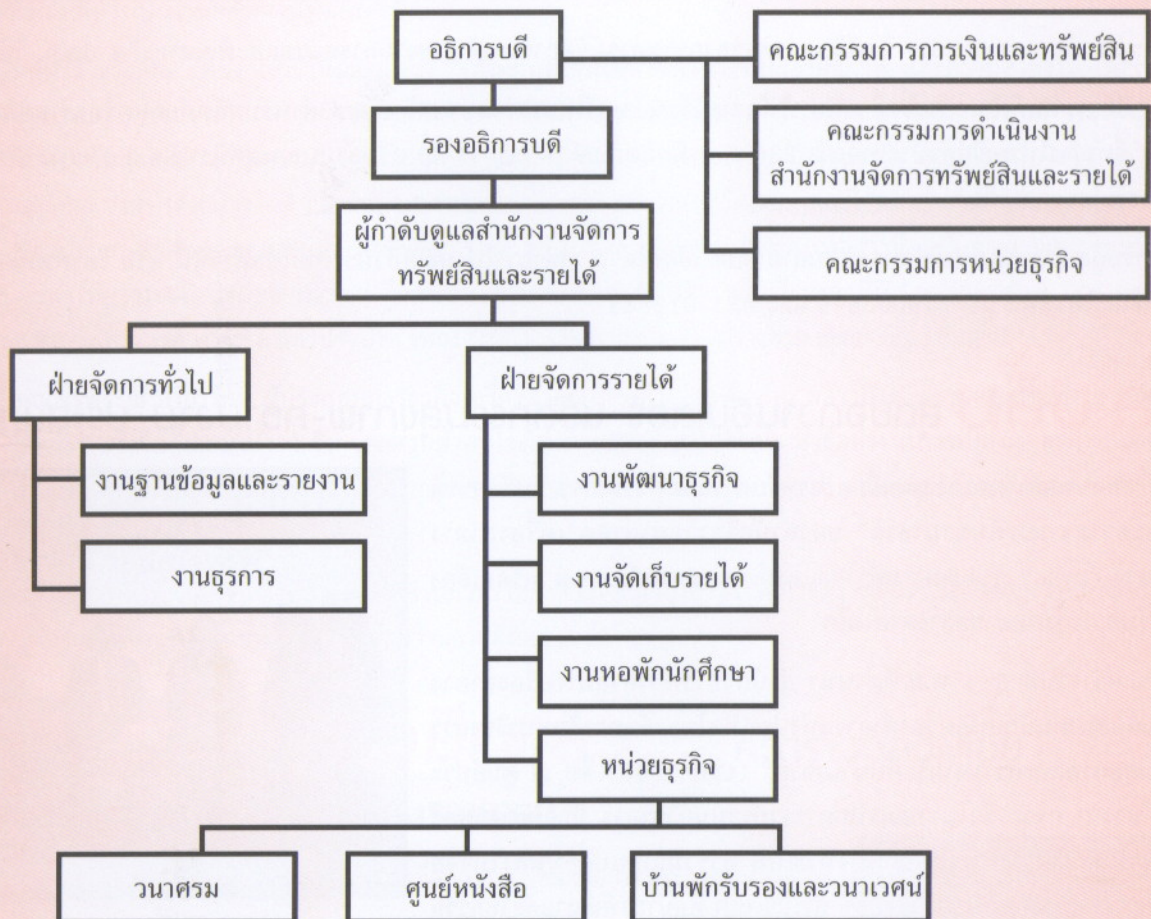
1. ภารกิจหลักของหน่วยงาน

1. เพื่อเป็นหน่วยงานรับผิดชอบการจัดการทรัพย์สินทั้งระบบของมหาวิทยาลัยให้เกิดประโยชน์สูงสุด (Asset Management)
2. เพื่อเป็นหน่วยงานกลาง ประสานงาน การพัฒนานโยบาย/แผนงานธุรกิจ เชิงกลยุทธ์ของหน่วยงานต่าง ๆ ของมหาวิทยาลัย ในการจัดหา และเพิ่มพูนรายได้จากการศึกษาและองค์ความรู้ต่าง ๆ ของมหาวิทยาลัย (Strategic Business Planning Development)
3. เพื่อเป็นหน่วยงานบริหาร และจัดหารายได้จากอสังหาริมทรัพย์ ที่เป็นของมหาวิทยาลัยตลอดจนที่มหาวิทยาลัย ปกครองดูแลหรือใช้ประโยชน์
4. เพื่อส่งเสริมให้เกิดความเชื่อมโยงในทางวิชาการ และการจัดการทรัพย์สินเชิงกายภาพของมหาวิทยาลัย
5. ส่งเสริมการวิจัยและพัฒนา เพื่อนำไปสู่โครงการพัฒนาที่ดินและอาคารของมหาวิทยาลัย (Research and development project) ตลอดจนการลงทุนในการพัฒนาทรัพย์สินของมหาวิทยาลัย (Property finance)

2. วิสัยทัศน์/ค่านิยมของหน่วยงาน

เพื่อเป็นหน่วยงานจัดหารายได้จากทรัพย์สินและทรัพยากรต่าง ๆ ของมหาวิทยาลัย เพื่อให้เกิดประโยชน์สูงสุดอย่างต่อเนื่อง และเสริมสร้างกิจกรรมที่เป็นประโยชน์ต่อสังคม

โครงสร้างการบริหาร



สถานที่ติดต่อ

สำนักงานจัดการทรัพย์สินและรายได้ อาคารสำนักงานอธิการบดี ชั้น 1
มหาวิทยาลัยแม่ฟ้าหลวง 333 หมู่ 1 ต.ท่าสูด อ.เมือง จ.เชียงราย 57100
โทรศัพท์ 0-5391-6030 โทรสาร 0-5391-6029

มฟล.จับมือไปรษณีย์ไทย รุกวางผลิตภัณฑ์สุดยอดความงามทั่วประเทศ



ม.แม่ฟ้าหลวง (มฟล.) ขานรับเสียงเรียกร้องผู้ใช้ผลิตภัณฑ์ความงามร่วมมือ บริษัทไปรษณีย์ไทย จำกัด (ปณท.) ส่งสุดยอดผลิตภัณฑ์ ครีมลำไย พร้อมชุดมิราเคิลประทีนผิว ชจัดรีร้อยอย่างได้ผล จำหน่ายแล้ว ณ ที่ทำการไปรษณีย์ทั่วประเทศ

รศ.ดร.วันชัย ศิริชนะ อธิการบดี มฟล. เปิดเผยระหว่างการจัดสัมมนาวิชาการนวัตกรรมสุขภาพและความงามระดับนานาชาติ (CHI 2008) ณ ศูนย์ประชุมไบเทค บางนา เมื่อวันที่ 3 พ.ย.ที่ผ่านมา ว่า

“จากการที่ มฟล. ได้จัดตั้งสำนักวิทยาศาสตร์เครื่องสำอางขึ้นเพื่อให้บริการด้านวิชาการแก่สังคมไทย ซึ่งมหาวิทยาลัยมีความพร้อมด้านงานวิจัยของคณาจารย์ และความสมบูรณ์ด้านสมุนไพรไทย จึงการจัดตั้งโรงงานเครื่องสำอางต้นแบบ ก่อให้เกิดผลิตภัณฑ์เครื่องสำอางยี่ห้อ Lanadene เพื่อให้ประชาชนชาวไทยได้ใช้ผลิตภัณฑ์เครื่องสำอางที่มีมาตรฐานสูงระดับสากลในราคาที่ยุติธรรม และปลูกฝังค่านิยมให้ร่วมใจใช้ผลิตภัณฑ์ที่ผลิตขึ้นภายในประเทศ อันจะก่อให้เกิดประโยชน์อย่างมหาศาลต่อระบบเศรษฐกิจโดยรวม”

“ดังนั้นสำนักวิทยาศาสตร์เครื่องสำอางจึงได้จัดโครงการครีมลำไย เฉลิมพระเกียรติ 80 พรรษา ซึ่งเป็นผลิตภัณฑ์เครื่องสำอางจากสารสกัดเมล็ดลำไย ปอสาและโปรตีนไหม ซึ่งได้รับความร่วมมือจากองค์กรต่างๆ ทั้งภาครัฐและเอกชน โดยรายได้ส่วนหนึ่งที่ได้จากการจำหน่ายครีมลำไยหลังหักค่าใช้จ่าย นำขึ้นทูลเกล้าฯ ถวายพระบาทสมเด็จพระเจ้าอยู่หัว ตามพระราชอาถรรพ์ ซึ่งที่ผ่านมาประสบความสำเร็จเป็นอย่างดียิ่งทางสำนักวิจัยจึงได้จัดทำโครงการต่อเนื่อง และได้ร่วมมือกับไปรษณีย์ไทย เพื่อให้ผู้ใช้สามารถหาซื้อได้ง่ายและสะดวกยิ่งขึ้น”

ขณะเดียวกัน น.ส.อานุสรา จิตต์มิตรภาพ รองกรรมการผู้จัดการใหญ่ สายงานการตลาดและพัฒนาธุรกิจ ปณท. ได้กล่าวเพิ่มเติมว่า

“เรามีความยินดีเป็นอย่างยิ่งที่ มฟล. ให้ความไว้วางใจเราในการจำหน่ายผลิตภัณฑ์ สำหรับผลิตภัณฑ์เครื่องสำอางของ มฟล. ที่วางจำหน่าย ณ ที่ทำการไปรษณีย์ทั่วประเทศกว่า 230 แห่ง มีผลิตภัณฑ์ 4 รายการ คือ ครีมลำไย และชุดมิราเคิล 3 รายการ ประกอบด้วย เซรั่มครีมทากลางวัน และกลางคืน”

สำหรับผู้สนใจผลิตภัณฑ์สามารถสอบถามรายละเอียดได้ ณ ที่ทำการไปรษณีย์ทั่วประเทศได้แล้ววันนี้ หรือ โทรศัพท์สอบถามโดยตรงที่ มฟล. หมายเลขโทรศัพท์ 02-6790038-9 และ 053-916842

มฟล.ปลื้ม สุดยอดงานอินเตอร์ นวัตกรรมสุขภาพ-ความงาม ประสบความสำเร็จ

ประสบความสำเร็จอย่างยอดเยี่ยม สำหรับการสัมมนาวិชาการ “นวัตกรรมสุขภาพและความงามระดับนานาชาติ” ของสำนักวิทยาศาสตร์เครื่องสำอาง ม.แม่ฟ้าหลวง (มฟล.) ได้รับความสนใจจากทั่วโลกและผู้เข้าร่วมงานอันหลาม พร้อมเสียงตอบรับได้รับความรู้มากมายอย่างคาดไม่ถึง

ในระหว่างวันที่ 3-4 พ.ย.ที่ผ่านมา สำนักวิทยาศาสตร์เครื่องสำอาง มฟล. ร่วมกับสมาคมนักเคมีเครื่องสำอางแห่งประเทศไทย จัดการสัมมนาวิชาการ “นวัตกรรมสุขภาพและความงามระดับนานาชาติ” (CHI 2008) ขึ้น ณ ศูนย์ประชุมไบเทค บางนา กทม. ซึ่งในงานจะเป็นการรวบรวมนักวิชาการ นักวิทยาศาสตร์ผู้เชี่ยวชาญในแขนงต่างๆ ทั้งในและต่างประเทศ มาร่วมแลกเปลี่ยนผลงานวิจัยเกี่ยวกับนวัตกรรมและเทคโนโลยีล้ำสมัยจากต่างประเทศเพื่อนำมาพัฒนาอุตสาหกรรมความงามและสุขภาพของประเทศไทยเทียบเท่าระดับโลก และเพิ่มศักยภาพบุคลากรอย่างไร้ขีดจำกัด



รศ.ดร. วันชัย ศิริชนะ อธิการบดี มฟล. และนายกสมาคมนักเคมีเครื่องสำอางแห่งประเทศไทย ได้เปิดเผยว่า

“ประเทศไทยเป็นประเทศที่ร่ำรวยสมุนไพรและภูมิปัญญาในการดูแลสุขภาพและความงามทั้งตนเองและครอบครัว สิ่งที่เราเชื่อมั่นเป็นที่ต้องการของคนทั่วโลก เราจึงต้องมีการพัฒนาวิชาการมาตรฐาน และนำเสนอสิ่งดีๆ ที่เรามีต่อสังคมไทยและสังคมโลก เพื่อให้เกิดความปลอดภัย



มีคุณภาพและมาตรฐาน มีความน่าเชื่อถือและสามารถแข่งขันได้ในระดับสากลไปพร้อม ๆ กับการมีความสามารถพึ่งพาตนเองได้ในระดับชุมชน สำนักวิทยาศาสตร์เครื่องสำอาง มพล. สมาคมนักเคมีเครื่องสำอางแห่งประเทศไทย และสำนักวิชาเวชศาสตร์ชะลอวัยและฟื้นฟูสุขภาพ มพล. ในฐานะเจ้าภาพการจัดงาน จึงได้ร่วมมือกับหน่วยงานภาครัฐและเอกชนจัดงาน CHI 2008 ขึ้นมา ซึ่งจัดเป็นครั้งที่ 2 หลังจากประสบความสำเร็จในงานครั้งแรก CHI 2007”

ขณะเดียวกัน รศ.ดร.พรรณวิภา กฤษฎาพงษ์ คณบดีสำนักวิชาวิทยาศาสตร์เครื่องสำอาง กล่าวว่า

“การจัดงานครั้งนี้ได้แบ่งเป็นการบรรยายของวิทยากรรับเชิญทั้งในและ

ต่างประเทศทางด้านแนวโน้มการตลาด นวัตกรรมใหม่และเทคโนโลยีต่างๆ ที่เกี่ยวกับสุขภาพ ความงาม เครื่องสำอาง และสปา เน้นผลงานวิจัยทางวิชาการ และความรู้อุตสาหกรรมวิทยาศาสตร์เพิ่มขึ้น โดยผู้ฟังประกอบด้วยแพทย์ เภสัชกร นักวิจัย อาจารย์มหาวิทยาลัย และผู้ประกอบการประมาณ 250 คน นอกจากนี้ยังมีการจัดบูธแสดงสินค้าของผู้ประกอบการต่างๆทางด้านความงามและสุขภาพ”

“พร้อมกันนั้นผู้ร่วมงานในส่วนของบุคคลทั่วไปก็ได้รับความรู้ เทคโนโลยีใหม่ที่บรรยายโดยนักวิชาการจากมหาวิทยาลัยและบริษัทชั้นนำในหัวข้อต่างๆ อาทิ นายแพทย์ธาดา เปี่ยมพงศ์สานต์, นายแพทย์ปิติ พลังชิรา, แพทย์หญิงพัชร์พิไล ทวีสิน, นายแพทย์ อีรวัด, คุณพรลพัชร, คุณจารุณี สุขสวัสดิ์, คุณกนิษฐ์รัตน์ กุญสุวรรณ และ คุณอิสริยา คูประเสริฐ ในหัวข้อ สวยเสมอแม้สูงวัยด้วยเทคนิคของเวชศาสตร์ผิวพรรณ, อายุยืนด้วยสปาบำบัด, สวยร้อยปี, ผังเข็มเพื่อลดน้ำหนัก, รับประทานอย่างไรให้สวยและสุขภาพดี, ดนตรีเคล็ดลับสุขภาพและความงาม เป็นต้น”

ด้านเสียงสะท้อนจากผู้เข้าร่วมงานอย่าง คุณอรอนงค์ เมฆฉาย สื่อมวลชนจากไทยทีวีสีช่อง 3 ที่เข้าร่วมชมงาน กล่าวว่า “เป็นงานที่น่าสนใจมากมีการให้ความรู้กับประชาชนที่สนใจในเรื่องสุขภาพและความงาม รวมถึงเรื่องใกล้ตัวที่ไม่เคยรู้มาก่อนเลย และยังมีวิทยากรชื่อดังมาร่วมถ่ายทอดความรู้อีกด้วย ถือว่าเป็นงานที่คุ้มค่ามากเลยคะ”

ขณะที่ คุณทศวีร์ ชวัญยืน ผู้สนใจเข้าร่วมงานเผยว่า “เป็นงานที่ได้เพิ่มไปด้วยความรู้ทั้งเรื่องสุขภาพ และความสวยงาม โดยเฉพาะหัวข้อ “ดนตรี เคล็ดลับสุขภาพและความงาม” สร้างความประทับใจมากที่มีนักร้องระดับคุณภาพ นักแต่งเพลงพระราชนิพนธ์ รวมทั้งผู้ชำนาญการเรื่องการมิซเสียงในห้องบันทึกเสียง มาให้ความรู้เรื่องของเพลงประเภทใดมีผลต่อจิตใจอย่างไร โดยกล่าวว่า เพลงมีผลกับจิตใจ ทำให้เอนโดฟินหลั่งก่อให้เกิดความสุขมีสุขภาพทั้งกายและใจดี และยกตัวอย่างนักร้องที่มีสุขภาพดีจากการร้องเพลงและใช้ดนตรีบำบัด เช่น คุณจินตนา สุขสถิตย์ คุณสันติ ลุนเผ่ ซึ่งแม้ทั้งสองท่านจะอายุมากแล้ว แต่ก็มีสุขภาพดี พร้อมทั้งแนะนำประเภทของเพลงว่ามีผลกับอารมณ์และจิตใจอย่างไรบ้าง เช่น เพลง POP จะทำให้อารมณ์ดี และอยากช่วยเหลือคนอื่น ส่วนคนที่นอนไม่หลับ ต้องฟังเพลงที่มีท่วงทำนองช้าๆ เช่น เพลงคลาสสิก ส่วนคนที่เสื่อมสมรรถภาพทางเพศ ควรฟังเพลงประเภท เพลง ROCK เพื่อช่วยกระตุ้นให้ร่างกายแข็งแรงขึ้น เป็นต้น”

ปิดท้ายที่ คุณพรพรรณ อสารักษ์ ผู้ประกอบการธุรกิจเครื่องสำอางจากสมุนไพรรื่นบ้าน กล่าวถึงภาพรวมของงานทั้ง 2 วันว่า “มางานทั้ง 2 วันเลยคะ รู้สึกว่างานจัดได้ดีเลยมาทั้ง 2 วัน โดยส่วนตัวสนใจเรื่องการบรรยายเป็นพิเศษ หัวข้อต่างๆน่าสนใจมาก สามารถนำไปประยุกต์ใช้ในชีวิตประจำวันได้ ที่สำคัญยังได้แรงบันดาลใจจากเกร็ดเล็กๆ น้อยๆ จากวิทยากรท่านต่างๆ มาปรับใช้กับธุรกิจของตนเองได้ ถ้ามีการจัดงานในปีหน้าจะมาร่วมงานอีกแน่นอน”

และนี่ก็เป็นก้าวอย่างหนึ่งที่เป็นก้าวที่สำคัญของสำนักวิชาวิทยาศาสตร์เครื่องสำอางในการสร้างชื่อเสียงให้กับมหาวิทยาลัยและประเทศชาติ กับการเป็นผู้นำในการพัฒนาอุตสาหกรรมสุขภาพและความงามขึ้นแนวหน้า

นศ. มพล. สร้างชื่ออีกแล้ว... คิวรางวัลชมเชย

การประกวดสุนทรพจน์ ชิงถ้วยพระราชทานฯ

นักศึกษา ม.แม่ฟ้าหลวง (มพล.) สร้างชื่ออีกครั้ง เมื่อคิวรางวัลชมเชยการประกวดสุนทรพจน์ ทุกวุฒิ ทุกวัย ตามรอยพระบาทได้ตลอดเวลา ซึ่งด้วยพระราชทานพระบาทสมเด็จพระเจ้าอยู่หัว รอบชิงชนะเลิศระดับประเทศ

ตามที่ สมาคมนิสิตเก่าจุฬาลงกรณ์มหาวิทยาลัย ในพระบรมราชูปถัมภ์ ได้จัดให้มีการประกวดสุนทรพจน์อุดมศึกษาเฉลิมพระเกียรติ ครั้งที่ 9 ประจำปี 2551 ซึ่งด้วยพระราชทานพระบาทสมเด็จพระเจ้าอยู่หัว ในหัวข้อ ทุกวุฒิ ทุกวัย ตามรอยพระบาทได้ ทุกเวลา พร้อมทุนการ





ศึกษา 50,000 บาท ซึ่งเนื้อหาของสุนทรพจน์จะต้องนำเสนอแนวทางปฏิบัติสำหรับบุคคลองค์กรหรือสังคมเพื่อเป็นประโยชน์ต่อการแก้ปัญหาในภาวะปัจจุบัน หรือพัฒนาประเทศในระยะยาว โดยยึดถือแนวพระราชปณิธานของพระบาทสมเด็จพระเจ้าอยู่หัวเป็นสำคัญ

สำหรับการประกวดรอบชิงชนะเลิศระดับประเทศ ได้จัดขึ้นในวันที่ 8 พ.ย. 2551 ณ หอประชุมจุฬาลงกรณ์มหาวิทยาลัย โดย นางสาวแสงอรุณ สุขนา นักศึกษาสำนักวิชานิติศาสตร์ ม.แม่ฟ้าหลวง ซึ่งผ่านรอบคัดเลือกภาคเหนือในตำแหน่งผู้ชนะ สามารถคว้ารางวัลชมเชยในการประกวดในครั้งนี้ได้สำเร็จ พร้อมทุนการศึกษา 10,000 บาท และยังสร้างความภูมิใจให้กับมหาวิทยาลัยอย่างยิ่ง โดยเฉพาะกับทีมงานอาจารย์จากสำนักวิชาศิลปศาสตร์ที่ดูแล พร้อมให้คำแนะนำอย่างใกล้ชิด

มฟล. จัด 2 งานใหญ่ 10 ปีวิชาการ-ประชุมชานานาชาติ คนเข้าร่วมคึกคัก



ม.แม่ฟ้าหลวง (มฟล.) ต้อนรับผู้คนจากทั่วโลกร่วม 2 งานใหญ่ “ประชุม10ปีวิชาการ” มุ่งนำเสนอผลงานวิจัยช่วงทศวรรษที่ผ่านมา พร้อมหาแนวทางแก้ไขวิกฤติโลกรอบด้าน และ “งานประชุมชานานาชาติ” เน้นการพัฒนาผลิตภัณฑ์และกระบวนการผลิตชาไทย

รศ.ดร.วันชัย ศิริชนะ อธิการบดี มฟล. เปิดเผยในการเปิดงาน “ประชุม10ปีวิชาการ” และ “International Conference On Tea Production and Tea Products” เมื่อวันที่ 26 พ.ย. 2551 ณ ห้องประชุมสมเด็จพระย่า มหาวิทยาลัยแม่ฟ้าหลวง ว่า

“มฟล. เป็นสถาบันอุดมศึกษาในกำกับของรัฐที่ได้รับการสถาปนาเมื่อวันที่ 25 ก.ย. 2541 ซึ่งดำเนินการกิจสำคัญตามบทบาทของสถาบันอุดมศึกษาชั้นนำมาตั้งแต่เริ่มก่อตั้งจนถึงปัจจุบัน ได้แก่ 1.พัฒนาและผลิตบุคลากรที่มีคุณภาพ 2.แสวงหาคำค้นคว้าใหม่ เพื่อความเป็นเลิศทางวิชาการ พร้อมทั้งปรับเปลี่ยนเทคโนโลยีสู่การปฏิบัติอย่างเหมาะสม 3.นำความรู้สู่ปวงชนพร้อมทั้งการบริการทางวิชาการอย่างต่อเนื่อง 4.สืบสานและพัฒนาศิลปวัฒนธรรมของชาติควบคู่กับการพัฒนาสิ่งแวดล้อมให้ยั่งยืน”

“จวบจนปัจจุบันนับเป็นปีที่ 10 แห่งความก้าวหน้าของมหาวิทยาลัย ซึ่งในช่วงระยะเวลาแห่งการเจริญเติบโตนี้ มหาวิทยาลัยก็ได้มีการสร้างสมทางด้านวิชาการและงานวิจัยในมิติต่างๆ เป็นจำนวนพอสมควร ที่จะสามารถนำเสนอองค์ความรู้ทางวิชาการและวิจัยเหล่านี้เผยแพร่สู่สาธารณชน เพื่อนำไปใช้ประยุกต์ใช้ประโยชน์ทั้งในการพัฒนาด้านสังคม เศรษฐกิจ ศิลธรรมและจริยธรรม วัฒนธรรมและประเพณี ตลอดจนทรัพยากรธรรมชาติและสิ่งแวดล้อมให้เกิดความยั่งยืนสืบไป”

ขณะเดียวกัน อธิการบดี มฟล. ยังกล่าวถึงงาน “International Conference On Tea Production and Tea Products” ว่า

“ชาถือได้ว่าเป็นเครื่องดื่มที่เป็นที่นิยมชนิดหนึ่งของโลก กระบวนการผลิตชาและผลิตภัณฑ์ชาสามารถสร้างรายได้จำนวนมากให้กับบุคคลที่เกี่ยวข้อง จึงทำให้ในปัจจุบันชากลายเป็นพืชเศรษฐกิจที่สำคัญของหลายประเทศ อาทิ จีน และอินเดีย จังหวัดเชียงรายเป็นแหล่งปลูกชาที่ใหญ่ที่สุดของประเทศไทย ดังนั้นความต้องการในการแสวงหาคำค้นคว้าและความเชี่ยวชาญในกระบวนการผลิตชาและผลิตภัณฑ์ชาจึงเป็นสิ่งที่สำคัญยิ่งในการส่งเสริมการพัฒนาอุตสาหกรรมชาของประเทศ”

“มฟล. ซึ่งตั้งอยู่ในจังหวัดเชียงราย ได้ตระหนักถึงความสำคัญของชาจึงได้จัดตั้งองค์กรเฉพาะกิจ โครงการจัดตั้งสถาบันชาขึ้น เพื่อเป็นผู้นำทางวิชาการในการบริการจัดการการวิจัยและการสร้างนวัตกรรมด้านชาและผลิตภัณฑ์จากชา ตลอดจนการถ่ายทอดนวัตกรรมไปสู่เกษตรกรในจังหวัดเชียงรายและพื้นที่ใกล้เคียง ดังนั้น เพื่อเป็นการส่งเสริมเพิ่มพูนความรู้และเผยแพร่ความรู้ที่เป็นประโยชน์เกี่ยวกับชา มฟล. จึงได้จัดการประชุมวิชาการนานาชาติ เรื่อง International Conference on Tea Production and Tea Products ขึ้นในระหว่างวันที่ 26-28 พฤศจิกายน พ.ศ. 2551 ณ ม.แม่ฟ้าหลวง จ.เชียงราย”

“โดยในการประชุมนี้ประกอบด้วย ผู้ประกอบการชา ผู้ส่งออกและนำเข้าผลิตภัณฑ์ชา เกษตรกรผู้ปลูกชา และนักวิจัย ซึ่งมาจากประเทศต่างๆ ทั่วโลก มาร่วมกันปรึกษาหารือเกี่ยวกับประเด็นต่าง ๆ อาทิ กระบวนการผลิต ปริมาณความต้องการของตลาด ปริมาณการผลิต การตลาดของชา การขนส่ง และความปลอดภัยของชาและผลิตภัณฑ์ รวมถึงประเด็นปัญหาต่าง ๆ ที่นำเสนอจากผู้ที่เกี่ยวข้องกับอุตสาหกรรมชา อีกทั้งมีการบรรยายพิเศษ และการนำเสนอผลงานวิจัยเกี่ยวกับชา จากตัวแทนหน่วยงานของรัฐ ตัวแทนนักวิทยาศาสตร์จากประเทศไทย กลุ่มประเทศอนุภาคลุ่มน้ำโขง จีน อินเดีย อินโดนีเซีย ญี่ปุ่น ศรีลังกา เวียดนาม และไต้หวัน”

สำหรับทั้ง 2 งานใหญ่มีขึ้นระหว่างวันที่ 26-28 พ.ย.2551 ณ มฟล. ซึ่งมีผู้สนใจเข้าร่วมงานกันอย่างมากมาย ไม่ว่าจะมาจากหน่วยงานทั้งในประเทศ และต่างประเทศ ซึ่งถือว่าได้รับการตอบรับในการจัดงานเป็นอย่างดี

International Connexions

Mae Fah Luang University

Dear readers,

Greeting from International Connexions, during this period, we have stories from Guangzhou that our University joined the Thailand Education Exhibition. At the same time we had the group of students from Raffles Institution, Singapore joined with Thai students, 11 secondary school in Chiang Rai, had exchanged culture and experience. Let's see what they have done.

Any comments and suggestions, please contact Ms. Nathaphorn, IA staff ext. 6026.

Enjoy reading and Sawaddee for now ka.

IA editor

group. In the ten days, Nov. 10-21, 2008, all of the RI students had experience culture and community works together with many activities with students from 11 secondary schools side by side.



Thailand Education Exhibition, Guangzhou, China



Mae Fah Luang University has joined the Commission on Higher Education in the Academic seminar and Education Exhibition with almost 40 universities from Thailand at Guangzhou on November 3-7, 2008.

Guangzhou is one of the highest income earning cities in China located at Zhu Jiang Delta and bordered with Hong Kong and Macau. Strong in its purchasing power and trading, Guangzhou becomes the one of the main depot for agricultural products both from China and other countries.

With the assistance of Consul, Agriculture Section at Thai Consulate at Guangzhou, Mrs, Urai Suwanwong, Mae Fah Luang University has developed the relationship with Soth China Agricultural University (SCAU) and explored the possibilities of the cooperation in the areas of Food Preservation and Post Harvest Production and other areas involved. The discussion has led to the possibility of developing the OTOP products in Chiang Rai and marketing in China through Guangzhou with the support of the royal Thai Consulate at Guangzhou.

MFU Vice President also had a courtesy visit to Consul General Mr. Nattawut Bhodisaro at the Royal Thai Consulate, Guangzhou, China on November 5, 2008



Visitors and Activities: November, 2008

Overseas Immersion Programme



Overseas Immersion Programme which will lead to the collaboration between Raffles and Mae Fah Luang University. This programme is creating the kind of synergy that marks the bright future of students for both countries, Thailand and Singapore.



Meanwhile, Mae Fah Luang University has had the opportunity to set up this project which supported by Stock Exchange Thailand in 2006. This project has been initiated to develop the quality of teachers in Chiang Rai province. 11 secondary schools in Chiang Rai have joined the network. One of which is Wieng Chai Wittayakom, the first school to join in this Overseas Immersion Programme with Raffles Institution.

Today, the result of the cooperation and discussion has become a major exciting event for the



ขบขันตั้ง

เครื่องหมายแห่งจิตวิญญาณและความกตัญญู (ตอนแรก)



ขันตั้งวางไว้ใกล้กับประกอบพิธีที่เกี่ยวข้องกับพระพรตสามาใหญ่ๆ เช่นพิธีสมโภชพิธีพุทธาภิเษก เป็นต้น

ผู้เขียนได้พูดถึงพิธีสืบชะตาซึ่งเป็นพิธีกรรมที่นำเอาคติความเชื่อ และวิถีการดำรงชีวิตเข้ามาเป็นองค์ประกอบในพิธีกรรมไปแล้วก่อนหน้านี้ ผู้เขียนจะขออธิบายเพิ่มเติมในส่วนที่มีความเกี่ยวข้องกับพิธีดังกล่าว รวมไปถึงพิธีกรรมอื่นๆ โดยผู้เขียนได้อธิบายไปแล้วว่าในพิธีการสืบชะตาพระสงฆ์ที่เจริญพระพุทธมนต์และสวดบทสืบชะตาแบบล้านนานั้น ก่อนที่จะเริ่มเจริญพระพุทธมนต์ พ่อครู หรือที่ชาวล้านนาเรียกว่า พ่อหนาน หรืออาจารย์ก็แล้วแต่ ซึ่งรวมๆ แล้วก็คือหมคนายกนั่นเอง จะถวายขันตั้งแก่ประธานสงฆ์ก่อน ในพิธีอื่นๆ ก็เช่นกันไม่ว่าจะเป็นพิธีสู่ขวัญพิธีขึ้นท้าวทั้งสี่หรือพิธีสวดเบิก ซึ่งผู้ประกอบพิธีจะต้องมีการขึ้นขันตั้งทุกครั้ง (บูชาขันตั้ง)

“ขันตั้ง” ในที่นี้ก็คือขันครุ์นั่นเอง ซึ่งก่อนจะประกอบพิธีกรรมใดๆ ชาวล้านนาจะมีการบูชาครุ์หรือบูชาขันตั้งก่อนทุกครั้ง เพื่อเป็นการแสดงถึงการคารวะแก่ครูบาอาจารย์ การรำลึกถึงพระคุณของครูบาอาจารย์ที่ได้ถ่ายทอดวิชาความรู้ให้และถือเป็นการเชิญครูบาอาจารย์เหล่านั้นมาสถิตอยู่ด้วยเพื่อให้เกิดความขลังเกิดความศักดิ์สิทธิ์ในการประกอบพิธีกรรม อีกทั้งเพื่อปกป้องคุ้มครองและเป็นเกาะกำบังจากอันตรายและสิ่งชั่วร้ายทั้งปวงด้วย โดยขันตั้งของชาวล้านนามจะมีอยู่ 2 ประเภทใหญ่ๆ กล่าวคือ

1. ขันตั้งที่ให้กับผู้อื่น เป็นขันตั้งที่ใช้ในการประกอบพิธีกรรมต่างๆ เพื่อเป็นการสักการบูชาและอันเชิญครุ์ ดังที่ผู้เขียนได้อธิบายข้างต้น

2. ขันตั้งที่ให้กับตัวเอง หรือเรียกว่า “ขันครุ์” โดยในสมัยก่อนการร่ำเรียนวิชาอาคมหรือมนต์คาถาต่างๆ จะไปเรียนตามวัดวาอารามหรือผู้มีวิชาอาคมก็ตาม ซึ่งในสมัยก่อนนั้นไม่มีคำวิชาหรือคำหน่วยกิตเหมือนในปัจจุบันนี้ ดังนั้นคนในสมัยก่อนจึงได้ทำขันตั้ง หรือขันครุ์อันประกอบไปด้วยข้าวตอกดอกไม้มากพลู่ รวมไปถึงข้าวเปลือกข้าวสารเป็นการต่างตอบแทน และเมื่อได้สำเร็จการเล่าเรียนวิชาความรู้ต่างๆ แล้ว ผู้เป็นครุ์จะแบ่งเอาขันตั้งนั้นครั้งหนึ่งให้กับลูกศิษย์ เพื่อให้เป็นเครื่องหมายแห่งการสืบทอดเป็นสิ่งอันเป็นมงคลเสมือนว่ามีครุ์คอยปกป้องรักษาและคอยเกื้อหนุนอยู่ตลอดเวลาและศิษย์ก็จะนำติดตัวไปไว้เพื่อบูชาและจะมีการสักการะก่อนทุกครั้งที่จะประกอบพิธีกรรม

ส่วนประกอบของขันตั้งชาวล้านนานั้นส่วนประกอบหลักๆ ประกอบไปด้วยเบ็ช หรือหอยเบ็ชที่ใช้แทนเงินในสมัยโบราณ มาก พลู่ ข้าวเปลือก ข้าวสาร ผ้าขาว ผ้าแดง เงิน (ตามจำนวนที่แต่ละพิธีจะกำหนด) และข้าวตอกดอกไม้ ซึ่งแต่ละสิ่งมีความหมายและประเด็นที่น่าสนใจเป็นอย่างมาก โดยผู้เขียนขอเริ่มที่ผ้าขาวและผ้าแดงก่อน ทำไมต้องมีผ้าขาว และผ้าแดง และเพื่อใช้สื่อความหมายถึงอะไร

ผ้าขาว ใช้แทนความหมายของสรรพวิชาที่ครูบาอาจารย์ได้สั่งสมมา เป็นสิ่งที่บริสุทธิ์ โดยที่ผู้เป็นครุ์นั้นได้ถ่ายทอดมาให้กับศิษย์ด้วยความบริสุทธิ์ใจ

ผ้าแดง สีแดงคือสีของโลหิต สรรพวิชาต่างๆ ที่ครูบาอาจารย์ได้สั่งสมและถ่ายทอดให้ศิษย์จากรุ่นสู่รุ่น จากอดีตถึงปัจจุบันและยังคงถ่ายทอดต่อไปไม่มีที่สิ้นสุด สรรพวิชาเหล่านั้นได้ซึมซับอยู่ในสายเลือดทั้งผู้เป็นครุ์และศิษย์ ดังนั้นผ้าแดงจึงมีความหมายที่แฝงไว้ด้วยความหมายนี้



ขันตั้งที่ใช้สำหรับพิธีของชาวล้านนาทั่วไป เช่นพิธีขึ้นท้าวทั้งสี่หรือพิธีสู่ขวัญ



เชิญชม ภาพยนตร์เรื่อง “บ้านเรา” 3 ธ.ค.นี้

ม.แม่ฟ้าหลวง (มฟล.) จัดฉายภาพยนตร์สารคดี เสริมสร้างปลูกจิตสำนึก ความมีน้ำใจ เรื่อง “บ้านเรา” ฝีมือการกำกับของ ป๊อบ อารีญา ชุมสาย และนิสา คงศรี พร้อมการแสดงโดยนักศึกษาชมรม นักศึกษาภาคใต้และชมรมมุสลิม มหาวิทยาลัยแม่ฟ้าหลวง วันที่ 3 ธันวาคม 2551 เวลา 13.00 น.เป็นต้นไป ณ หอประชุมสมเด็จพระเจ้า C4 โดยไม่เสียค่าใช้จ่ายในการเข้าชม

สอบถามรายละเอียดเพิ่มเติมได้ที่ ส่วนพัฒนานักศึกษา โทรศัพท์ 053-916377



SALLC : Self Access Language Learning Center

Our Location : C1 Building , Room 303 – 306

The hours are from 9 am to 9 pm Monday-Friday .

Contact us at : 6110 for more information

Our Mission

SALLC is a fully integrated independent language learning center, committed to promoting a sense of independent study for lifelong learning that contributes to the language proficiency development of learners from our well-trained staff in a friendly, lively and smart atmosphere.

Our Vision

SALLC will bring out the language learning potential of students' independent study and drive changes in their learning strategies, by providing excellent services and facilities for both students and staff.

Our Services and Facilities



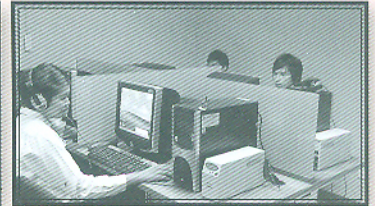
Our well-trained staff



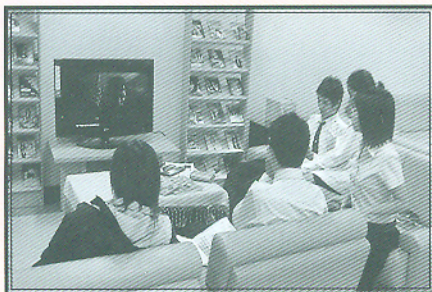
The Internet Zone



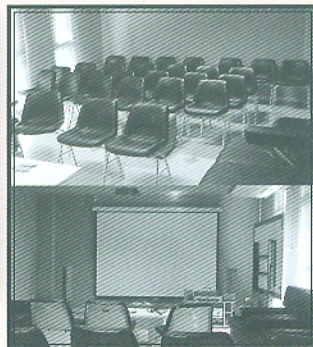
Learning atmosphere



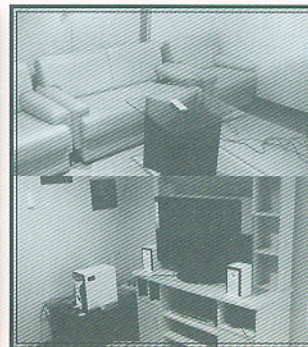
The Computer Zone



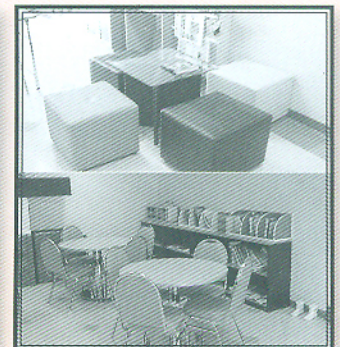
DVD Corner



Mini theater



Karaoke Room



Relaxation Corner



Pronunciation Room

We will help you to gain more confidence in language proficiency, just tell us your needs.

ประกวดร้องเพลง - แดนเซอร์ลูกทุ่งไทย กำความหนาว 3 ธ.ค. นี้

ม.แม่ฟ้าหลวง (มฟล.) ท้าลมหนาวจัดประกวดร้องเพลง - แดนเซอร์ลูกทุ่งไทย เทิดไท้องค์ราชัน ต่อต้านยาเสพติด ซึ่งด้วยรางวัลและทุนการศึกษา 10,000 บาท วันที่ 3 ธ.ค.นี้

นายวีระชัย เจริญจิตติชัย หัวหน้าส่วนพัฒนานักศึกษา มฟล. เปิดเผยว่า มหาวิทยาลัยแม่ฟ้าหลวง ได้ตระหนักถึงหน้าที่ในการทำนุบำรุงทางด้านศิลปวัฒนธรรม อีกประการหนึ่งยังเล็งเห็นถึงความสำคัญของ“เพลงลูกทุ่ง” ซึ่งเป็นมรดกควรค่าอย่างยิ่งในการอนุรักษ์ ฉะนั้นเพื่อสอดรับกับหลักพันธกิจของมหาวิทยาลัยด้านการทำนุบำรุงศิลปะและวัฒนธรรม เนื่องในโอกาสมหามงคลเฉลิมพระชนมพรรษา 5 ธันวาคมหาราช ส่วนพัฒนานักศึกษา มหาวิทยาลัยแม่ฟ้าหลวง จึงได้จัดให้มี โครงการประกวดประกวดประกวดร้องเพลง - แดนเซอร์ลูกทุ่งไทย เทิดไท้องค์ราชัน ต่อต้านยาเสพติด ในระดับมัธยมศึกษา ในวันที่ 3 ธ.ค.2551 เพื่อเป็นการปลูกจิตสำนึกให้กับเยาวชน ให้มีความรัก และหวงแหนวัฒนธรรม ในด้านการพัฒนาและทำนุบำรุงเพลงไทยลูกทุ่ง การใช้เวลาว่างให้เกิดประโยชน์ห่างไกลจากยาเสพติด รวมทั้งปลูกจิตสำนึกให้นิสิตรักษาและสืบสานศิลปวัฒนธรรมเพลงไทยลูกทุ่งต่อไป

โดยการประกวดในครั้งนี้จะเป็นการชิงถ้วยชนะเลิศของมหาวิทยาลัย พร้อมกับทุนการศึกษามากมาย โดยรางวัลชนะเลิศจะได้รับ 10,000 บาท สำหรับชาว มฟล. ที่สนใจการประกวดสามารถร่วมงานที่ ณ อาคารกีฬาเฉลิมพระเกียรติ ตั้งแต่เวลา 17.30 น. เป็นต้นไป

มฟล. เผยแพร่งานวิจัยฝรั่งเศสในกลุ่มน้ำโขง จัดสัมมนา แม่ฟ้าหลวง-เชียงของ-หลวงพระบาง

ม.แม่ฟ้าหลวง (มฟล.) จับมือ สถาบันวิจัยเอเชียอาคเนย์ร่วมสมัย (IRASEC) เตรียมจัดโครงการสัมมนาวิชาการ ฝรั่งเศส-แม่ฟ้าหลวง ครั้งที่ 4 เรื่อง งานวิจัยฝรั่งเศสและประเทศใน GMS เกี่ยวกับลุ่มแม่น้ำโขงปัจจุบัน เพื่อเผยแพร่งานวิจัยและร่วมเฉลิมฉลองเนื่องในโอกาสครบรอบ 10 ปี แห่งการสถาปนามหาวิทยาลัย ระหว่างวันที่ 8-13 ธ.ค.นี้

ดร.สุนันทา ฟาเบรอส หัวหน้าหน่วยความร่วมมือทางวิชาการฝรั่งเศส-อนุภูมิภาคลุ่มแม่น้ำโขง มฟล. เปิดเผยว่า หน่วยความร่วมมือทางวิชาการฝรั่งเศส-อนุภูมิภาคลุ่มแม่น้ำโขง ณ มหาวิทยาลัยแม่ฟ้าหลวง เป็นหน่วยงานที่จัดตั้งขึ้นโดยมีวัตถุประสงค์เพื่อสร้างความร่วมมือแบบยั่งยืนระหว่างประเทศฝรั่งเศส และประเทศในอนุภูมิภาคลุ่มแม่น้ำโขง ทางด้านสังคมศาสตร์ วิทยาศาสตร์ เทคโนโลยี และศิลปวัฒนธรรม ยิ่งไปกว่านั้น หน่วยงานมีเป้าหมายที่จะเป็นศูนย์กลางแห่งการถ่ายทอดความรู้ ระหว่างประเทศฝรั่งเศส ประเทศไทย และกลุ่มประเทศในอนุภูมิภาคลุ่มแม่น้ำโขง

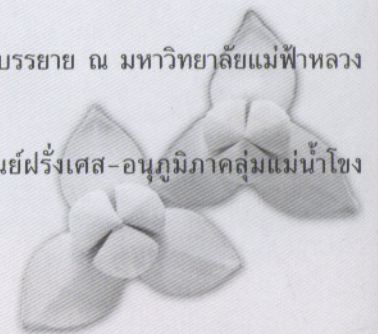
ดังนั้น เพื่อเป็นการร่วมเฉลิมฉลองเนื่องในโอกาสครบรอบ 10 ปี แห่งการสถาปนามหาวิทยาลัยแม่ฟ้าหลวง ในวันที่ 25 กันยายน 2551 หน่วยความร่วมมือทางวิชาการฝรั่งเศสฯ จึงได้ร่วมกับ สถาบันวิจัยเอเชียอาคเนย์ร่วมสมัย จัดการสัมมนาวิชาการ ฝรั่งเศส-แม่ฟ้าหลวง ครั้งที่ 4 เรื่อง งานวิจัยฝรั่งเศสและประเทศใน GMS เกี่ยวกับลุ่มแม่น้ำโขงปัจจุบัน ขึ้น

โดยมีวัตถุประสงค์ เพื่อเผยแพร่และประชาสัมพันธ์งานวิจัยของฝรั่งเศสที่เกี่ยวข้องกับประเทศในกลุ่มแม่น้ำโขง ให้เป็นที่รู้จักมากขึ้น เพราะในปัจจุบันนี้ ได้มีการศึกษาค้นคว้าและวิจัยเกี่ยวกับลุ่มแม่น้ำโขง ในหัวข้อที่หลากหลาย นักวิจัยฝรั่งเศสก็เป็นกลุ่มสำคัญกลุ่มหนึ่ง ที่มีการศึกษาเรื่องแม่น้ำโขงและความสำคัญของประเทศในอนุภูมิภาคลุ่มแม่น้ำโขง ทั้งทางด้านการเมือง เศรษฐกิจ สังคม และสภาพแวดล้อม

มาตั้งแต่คริสต์ศตวรรษที่ 19 แต่งานวิจัยก็ยังไม่เป็นที่รู้จักมากนัก จากการสัมมนาครั้งนี้ นักวิจัย นักวิชาการ ทั้งไทยและต่างประเทศ โดยเฉพาะอย่างยิ่งกลุ่มประเทศ GMS จะได้รับทราบข้อมูลเกี่ยวกับการศึกษาค้นคว้าและวิจัยที่หลากหลาย ได้มีโอกาสพบปะเพื่อแลกเปลี่ยนความรู้และประสบการณ์ซึ่งกันและกัน แล้วยังนำความรู้และข้อมูลที่ได้รับ ไปต่อยอดทางความคิด เพื่อให้เกิดผลงานการค้นคว้าวิจัยใหม่ ๆ อันจะนำไปสู่การพัฒนาประเทศในแถบอนุภูมิภาคลุ่มแม่น้ำโขง ในด้านต่าง ๆ ต่อไปในอนาคตได้ และยิ่งไปกว่านั้น การสัมมนาครั้งนี้จะเป็นอีกหนทางหนึ่งในการขยายเครือข่ายความร่วมมือทางด้านการวิจัยให้มากขึ้นด้วย

สำหรับโครงการนี้มีขึ้นระหว่างวันที่ 8-13 ธ.ค. 2551 วันที่ 8-9 ธ.ค. จะเป็นการสัมมนาและบรรยาย ณ มหาวิทยาลัยแม่ฟ้าหลวง วันที่ 10-13 ธ.ค. ศึกษาและสำรวจชีวิตในลุ่มแม่น้ำโขง (จากเชียงของสู่หลวงพระบาง)

ผู้สนใจเข้าร่วมการสัมมนาสอบถามรายละเอียดเพิ่มเติมได้ที่ หน่วยความร่วมมือทางวิชาการศูนย์ฝรั่งเศส-อนุภูมิภาคลุ่มแม่น้ำโขง โทรศัพท์ 053-916845 และ 053-916847 หรือที่ <http://france.mfu.ac.th/>



มพล. ตามติดชีวิต-สังคม-วัฒนธรรมลุ่มน้ำโขง เปิดเวทีศิลปศาสตร์วิชาการหาทิศทางพัฒนา

ม.แม่ฟ้าหลวง (มพล.) เกาะติดสังคม วัฒนธรรมลุ่มน้ำโขงตอนบน “การค้า-แรงงานข้ามชาติ-พหุสังคมภาษา-ความหลากหลายทางชาติพันธุ์” เตรียมเปิดเวทีการประชุมระดับชาติศิลปศาสตร์วิชาการ มุ่งติดตาม นำเสนอความก้าวหน้า และทำความเข้าใจผู้คนชีวิตในพื้นที่มีความหลากหลายวัฒนธรรม

รศ.ดร.จักรพันธ์ วงษ์บุรณาวาทย์ คณบดีสำนักวิชาศิลปศาสตร์ มพล. เปิดเผยว่า “อนุภูมิภาคลุ่มน้ำโขงเป็นภูมิภาคที่มีความสำคัญและเป็นที่น่าสนใจของประชาคมโลก หลังจากภาวะสงครามในภูมิภาคได้หมดไปโดยสิ้นเชิง ทำให้ความสัมพันธ์ที่ตึงเครียดในอดีตของประเทศต่างๆ ได้พินทุกลับคืนมาอีกครั้งหนึ่ง ทั้งนี้ผลการวิจัยและประชุมจากองค์กรการวิจัยทั้งภายในและระหว่างประเทศระบุว่า การร่วมกันพัฒนาองค์ความรู้เกี่ยวกับเศรษฐกิจสังคมและสิ่งแวดล้อมบริเวณสี่เหลี่ยมเศรษฐกิจในอนุภาคลุ่มน้ำโขง เช่น การปรับปรุงเส้นทางคมนาคมระหว่างประเทศจะเป็นการเปิดแนวป้องกันตามชายแดนของแต่ละประเทศ ซึ่งจะช่วยเพิ่มความสัมพันธ์ทางการค้าและการลงทุนระหว่างประเทศในกลุ่ม รวมทั้งช่วยกระชับความสัมพันธ์ที่มีแต่ดั้งเดิมให้ชัดเจนยิ่งขึ้น นอกจากนี้ข้อมูลด้านการท่องเที่ยวชี้ให้เห็นว่าหากโครงการเกิดขึ้นจะช่วยดึงดูดนักท่องเที่ยวและเป็นการเพิ่มรายได้ให้แก่ประเทศและประชากรในท้องถิ่นลุ่มน้ำโขง”

“สำหรับประเทศไทย ข้อมูลทางเศรษฐกิจแสดงให้เห็นถึงความเป็นศูนย์กลางทางเศรษฐกิจของเขตสี่เหลี่ยมเศรษฐกิจอันเป็นผลมาจากที่ตั้งและลักษณะภูมิประเทศที่เหมาะสม รวมทั้งข้อมูลด้านการค้าและการลงทุน จึงมีการเสนอให้ประเทศไทยขยายตลาดการค้าและการลงทุนทั้งเป็นแหล่งวัตถุดิบและแหล่งพลังงานสำรองเพื่อรองรับการขยายตัวของเศรษฐกิจ และฐานผลิตแห่งใหม่ของนักลงทุนไทย ส่วนข้อมูลด้านการท่องเที่ยวชี้ให้เห็นว่า ธุรกิจท่องเที่ยวของไทยน่าจะได้รับการพัฒนาสู่ธุรกิจการท่องเที่ยวนานาชาติในแถบอินโดจีนและจีนตอนใต้”

“มพล. มีเป้าหมายหนึ่งก็คือการพัฒนาทรัพยากรบุคคลที่มีคุณภาพและแสวงหาองค์ความรู้ใหม่เพื่อพัฒนาบ้านเมือง ชำรงไว้ซึ่งประเพณี ศิลปวัฒนธรรมที่ตึงงามของกลุ่มชาติพันธุ์ต่างๆ ในภาคเหนือและภูมิภาคลุ่มน้ำโขงตอนบน ดังนั้นสำนักวิชาศิลปศาสตร์ จึงเตรียมพร้อมในการจัดให้มีการประชุมระดับชาติ ศิลปศาสตร์วิชาการ ครั้งที่ 1 ขึ้นในระหว่างวันที่ 12-14 มี.ค.2552 เพื่อเป็นส่วนหนึ่งในการนำเสนอความก้าวหน้าทางวิชาการและร่วมกันกำหนดทิศทางพัฒนาสังคมบนฐานความรู้ของผู้คนในกลุ่มประเทศเพื่อนบ้านบริเวณอนุภูมิภาคลุ่มน้ำโขงตอนบนต่อไป”

คณบดีสำนักวิชาศิลปศาสตร์กล่าวเพิ่มเติมอีกว่า “การประชุมมีรอบหัวข้อคือ สังคมศาสตร์และมนุษยศาสตร์ : ความท้าทายในอนุภูมิภาคลุ่มน้ำโขงตอนบน สำหรับหัวข้อในการประชุมจะมีดังนี้ พหุสังคมภาษา และความหลากหลายของอัตลักษณ์เชิงชาติพันธุ์, การค้าข้ามชาติ สินค้าทางวัฒนธรรมและการท่องเที่ยว, สื่อคนพลัดถิ่น แรงงานข้ามชาติและความหลากหลายทางวัฒนธรรม, ภูมิปัญญาพื้นบ้าน สุขภาพชุมชนและความหลากหลายทางชาติพันธุ์, นิเวศวัฒนธรรม ทรัพยากรธรรมชาติและการปรับตัวของวัฒนธรรม”

“สำหรับผู้สนใจสมัครเข้าร่วมประชุม และผู้สนใจสมัครส่งบทความเพื่อนำเสนอผลงาน สามารถติดต่อขอรายละเอียดเพิ่มเติมได้ที่ สำนักวิชาศิลปศาสตร์ มพล. โทรศัพท์ 053-916-722, 053-916-736 แฟกซ์ 053-916-723 และ อีเมล mfu_gms@hotmail.com ”

หนาวนี้ เชิญร่วมบริจาคทุน-อุปกรณ์การเรียน-เสื้อกันหนาว ให้น้อง ร.ร.ดชด.

ม.แม่ฟ้าหลวง (มพล.) เดินหน้าช่วยเหลือนักเรียน-โรงเรียนในถิ่นทุรกันดาร เพื่อสนองพระราชดำริขององค์สมเด็จพระเทพรัตนราชสุดาฯ สยามบรมราชกุมารี และเพื่อให้การสนับสนุนทางด้านวิชาการและการจัดกิจกรรมเสริมหลักสูตรอื่นๆ ตลอดถึงการสร้างขวัญและกำลังใจให้กับครูตำรวจตระเวนชายแดน ซึ่งจะเป็นแนวทางในการพัฒนาโรงเรียนตำรวจตระเวนชายแดนได้อย่างยั่งยืน

ดังนั้นจึงขอเชิญมาร่วมสนับสนุนและบริจาคทุนทรัพย์ อุปกรณ์การเรียน อุปกรณ์กีฬา เสื้อกันหนาว และผ้าห่ม เพื่อบรรเทาความยากไร้ให้กับนักเรียนโรงเรียนตำรวจตระเวนชายแดน 13 โรงเรียนในพื้นที่จังหวัดเชียงราย

โดยแจ้งความจำนงการขอบริจาคและสอบถามรายละเอียดเพิ่มเติมได้ที่
ฝ่ายทุนการศึกษา ส่วนพัฒนานักศึกษา หมายเลขโทรศัพท์ 0-5391-6381-2

สรุปผลการประชุมระดมความคิดเพื่อสร้างความเข้มแข็งของเครือข่าย

ผู้ประกอบการหม้อห้อมแพร์

วันที่ 5 พฤศจิกายน 2551

ณ ห้องงาช้าง โรงแรมนครแพร์ทาวเวอร์ อ.เมือง จ.แพร์

1. หลักการและเหตุผล

ตามที่สำนักงานอุทยานวิทยาศาสตร์ภาคเหนือ เครือข่ายภาคเหนือตอนบน มหาวิทยาลัยแม่ฟ้าหลวงมีภารกิจในการสนับสนุนส่งเสริมถ่ายทอดเทคโนโลยี สร้างนวัตกรรม รวมไปถึงการให้บริการด้านตรวจวิเคราะห์ ทดสอบ วินิจฉัย และสอบเทียบแบบครบวงจรโดยการนำวิทยาศาสตร์และเทคโนโลยีมาประยุกต์ใช้เพื่อเพิ่มศักยภาพของผู้ประกอบการในเขตจังหวัดภาคเหนือตอนบน อันได้แก่จังหวัด เชียงราย พะเยา แพร์และน่าน

เครือข่ายผู้ประกอบการหม้อห้อมแพร์เป็นการรวมตัวกันของกลุ่มผู้ประกอบการหม้อห้อมเมืองแพร์ โดยมีวัตถุประสงค์ เพื่อส่งเสริมการรวมกลุ่มของผู้ประกอบการหม้อห้อม ส่งเสริมมาตรฐานการผลิตหม้อห้อมทั้งในรูปแบบการย้อมด้วยสีธรรมชาติและสีสังเคราะห์ให้ได้คุณภาพ ส่งเสริมการสร้างโอกาสทางการตลาดของกลุ่ม รวมไปถึงการสร้างเสริมความเข้มแข็งในการรวมตัวของกลุ่มผู้ประกอบการ โดยมุ่งเน้นการนำภูมิปัญญาท้องถิ่นผสมผสานกับวิทยาการสมัยใหม่ให้ผลิตภัณฑ์สามารถ ตอบสนองต่อตลาดและการท่องเที่ยวระดับต่างๆ

สำนักอุทยานวิทยาศาสตร์ภาคเหนือ เครือข่ายภาคเหนือตอนบน (อวน. คบ.) ได้เล็งเห็นประโยชน์จากการประชุมระดมความคิดในครั้งนี้ เพื่อประชาสัมพันธ์โครงการความร่วมมือระหว่าง อวน.คบ. และกลุ่มผู้ประกอบการหม้อห้อมเมืองแพร์ เพื่อชี้ให้ผู้ประกอบการเห็นถึงความสำคัญของการรวมกลุ่มและส่งเสริมการสร้างเครือข่ายผู้ประกอบการที่มีความเข้มแข็งให้กับกลุ่มผู้ประกอบการหม้อห้อมเมืองแพร์

2. วัตถุประสงค์

- 2.1 เพื่อส่งเสริมให้ผู้ประกอบการหม้อห้อมแพร์มีการรวมตัวกันเป็นกลุ่มที่เข้มแข็ง
- 2.2 เพื่อระดมความคิดกลุ่มผู้ประกอบการในการหาแนวทางเพื่อเพิ่มความเข้มแข็งให้กับกลุ่มผู้ประกอบการหม้อห้อมเมืองแพร์
- 2.3 เพื่อรับสมัครผู้ประกอบการเข้าร่วมโครงการการพัฒนาศักยภาพผู้ประกอบการร่วมกับสำนักงานอุทยานวิทยาศาสตร์ภาคเหนือ เครือข่ายภาคเหนือตอนบน

3. เป้าหมายในการดำเนินการ

- 3.1 ได้แนวทางในการพัฒนาความเข้มแข็งของกลุ่มผู้ประกอบการหม้อห้อมแพร์
- 3.2 ประชาสัมพันธ์งานบริการของสำนักงานอุทยานวิทยาศาสตร์ภาคเหนือ เครือข่ายภาคเหนือตอนบน ให้กับผู้ประกอบการ
- 3.3 มีผู้ประกอบการหม้อห้อมเมืองแพร์เข้าร่วมการระดมความคิดไม่น้อยกว่า 10 กิจการ
- 3.4 มีผู้ประกอบการสนใจเข้าร่วมโครงการจัดทำระบบมาตรฐาน ไม่น้อยกว่า 1 กิจการ

4. กลุ่มเป้าหมาย

กลุ่มผู้ประกอบการหม้อห้อมเมืองแพร์ หน่วยงานภาครัฐและเอกชน

5. วิทยากรเป็นผู้ทรงคุณวุฒิ ได้แก่

- 5.1 นายสุชาติ รัตน์โรม มหาวิทยาลัยแม่ฟ้าหลวง
- 5.2 นายวชิญญ เตชบุญญง อุทยานวิทยาศาสตร์ภาคเหนือ
- 5.3 นายวิสุทธิ ขวัญพฤษ์ สถาบันภูมิปัญญาสร้างสรรค์

6. ประเด็นสำคัญ

ในการจัดประชุมระดมความคิดเพื่อสร้างความเข้มแข็งของเครือข่ายผู้ประกอบการหม้อห้อมแพร์ในวันที่ 5 พฤศจิกายน 2551 มีสมาชิก Cluster หม้อห้อมแพร์เข้าร่วมสัมมนา และเจ้าหน้าที่ภาคีที่เกี่ยวข้อง รวมทั้งสิ้น 40 คน ผลการประชุมดังนี้

ผู้เข้าร่วมประชุมได้รับความรู้และแนวทางการสนับสนุนงบประมาณและความรู้ทางวิชาการตามโครงการพัฒนาศักยภาพผู้ประกอบการของสำนักงานอุทยานวิทยาศาสตร์ภาคเหนือและจากการระดมความคิดเห็นของผู้ประกอบการในเรื่องปัญหาและความต้องการของกลุ่มด้านต่างๆ ได้แก่

1. การสร้างความเข้มแข็งของกลุ่ม
2. แนวทางการแก้ปัญหาด้านการตลาด
3. แนวทางการแก้ปัญหาด้านการผลิต

โครงการที่ต้องการขอรับการสนับสนุน และช่วยเหลือจากอุทยานวิทยาศาสตร์ภาคเหนือ และหน่วยงานภาคี จำนวน 4 โครงการ

1. โครงการจัดทำสวนห้อมและคราม
2. โครงการพัฒนาบรรจุภัณฑ์หลากหลายผลิตภัณฑ์
3. โครงการเสวนาครูผู้ผลิตหลักสูตรหม้อห้อมท้องถิ่น และพัฒนาเครือข่ายผู้ผลิต
4. โครงการบ่มเพาะคลัสเตอร์หม้อห้อมแพร์ซึ่งทางโครงการจะนำไปพิจารณาต่อไป

มพล. ยกกระดับคุณภาพ ร.ร.โครงการพัฒนาครู แลกเปลี่ยน us. กับ Raffles Institution, Singapore

ม.แม่ฟ้าหลวง (มพล.) ประสบความสำเร็จกับการจัดโครงการแลกเปลี่ยนนักเรียนจากโรงเรียนในโครงการพัฒนาครูเพื่อยกระดับคุณภาพการศึกษา กับ Raffles Institution, Singapore เด็กไทย-สิงคโปร์ ขานรับได้ประสบการณ์และเรียนรู้วัฒนธรรมที่แตกต่าง

รศ.นริวรรธ จินตกานนท์ รองอธิการบดี มพล. เปิดเผยว่า “ตามที่ มพล. ร่วมกับตลาดหลักทรัพย์แห่งประเทศไทย ดำเนินโครงการพัฒนาครูเพื่อยกระดับคุณภาพการศึกษา ให้กับครูในจังหวัดเชียงราย จำนวน 11 โรงเรียน ทั้ง 8 กลุ่มสาระวิชา และตลาดหลักทรัพย์แห่งประเทศไทย ได้นำผู้บริหารและเจ้าหน้าที่ มพล. พร้อมผู้บริหารและตัวแทนครูในโครงการพัฒนาครูฯ ร่วมศึกษาดูงาน ณ Raffles Institution, Singapore ซึ่งเป็นโรงเรียนชายอันดับหนึ่งของสิงคโปร์”



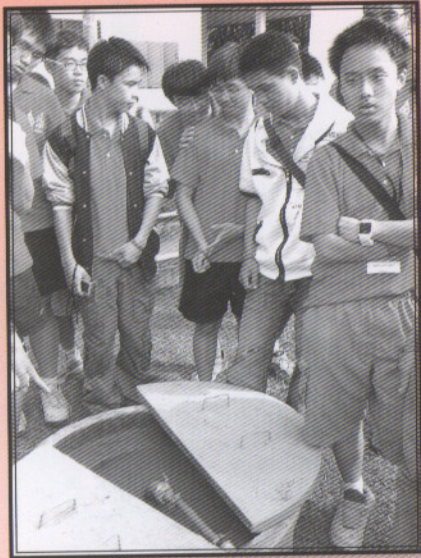
“ต่อมาได้มีการประสานงานระหว่างผู้บริหารของ มพล. กับผู้บริหารของ Raffles Institution, Singapore โดยมีความคิดเกี่ยวกับการแลกเปลี่ยนความรู้ด้านวัฒนธรรมและความรู้ต่างๆ และเป็นการเปิดโลกทัศน์ของนักเรียน อันจะนำไปสู่ความร่วมมือด้านอื่นๆต่อไป โดย มพล. เป็นผู้ประสานงานระหว่าง Raffles Institution, Singapore และโรงเรียนในโครงการพัฒนาครูฯ เพื่อแสวงหาความก้าวหน้าและเพิ่มพูนกระการเรียนรู้ด้านต่างๆ ทั้งภาษาและวัฒนธรรม ของครูและนักเรียนทั้ง 2 ประเทศ เพื่อให้เกิดการนำไปสู่การพัฒนาคุณภาพชีวิต สังคม และประเทศชาติ”

รองอธิการบดี มพล. กล่าวเพิ่มเติมว่า “ระยะเวลาการจัดโครงการมี 2 ครั้งแรกเป็นการแลกเปลี่ยนนักเรียนที่สิงคโปร์ในช่วงเดือน เม.ย. 2551 ส่วนครั้งที่ 2 ระหว่างวันที่ 6-15 พ.ย. ที่ผ่านมา ซึ่งมีนักเรียนทั้ง 2 ประเทศรวมทั้งสิ้น 40 คนโดยจะมีกิจกรรมหลักเพื่อให้นักเรียนในโครงการได้ทำคือ 1.การแลกเปลี่ยนความรู้ด้านภาษาและวัฒนธรรมของทั้ง 2 โรงเรียน 2.ฝึกประสบการณ์ในการทำงานเพื่อชุมชน 3.ศึกษาดูงานสถานที่ท่องเที่ยวและแหล่งเรียนรู้ที่สำคัญของจังหวัดเชียงราย”

ลองมาฟังเสียงของนักเรียนที่เข้าร่วมโครงการกันบ้าง เริ่มกันที่ ยงศักดิ์ ก้างยวง (ก้อง) โรงเรียนดอยหลวง รัชมิ่งคลาสิก จ.เชียงราย ชั้นม.6 เผยว่า

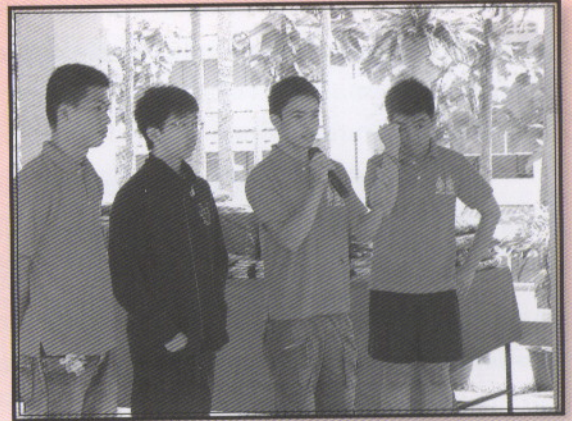
“เริ่มจากที่โรงเรียนได้ประกาศรับสมัครนักเรียนเพื่อเข้าร่วมโครงการ มีการทดสอบในหลาย ๆ ด้าน ไม่ว่าจะเป็นภาษา เรื่องรอบตัว และทัศนคติ ซึ่งผมได้เป็นตัวแทนในที่สุด ผมคิดว่าโครงการนี้เป็นโครงการที่ดีมาก ทำให้ได้แลกเปลี่ยนวัฒนธรรมกับเพื่อนต่างประเทศ อีกอย่างก็ได้ไปเปิดโลกต่างแดน ทำให้ผมมีการพัฒนาในการปรับตัวและการใช้ชีวิตร่วมกับผู้คนจากต่างวัฒนธรรม ซึ่งผมรู้สึกดีใจมากครับที่ได้มีโอกาสเช่นนี้”





ธงไชย แซ่ลี (อาซื่อ) โรงเรียนสันติศิรัวิทยา จ.เชียงราย ชั้น ม.6 เปิดใจว่า

“ครูที่โรงเรียนได้บอกว่ามีโครงการแลกเปลี่ยนนักเรียนในห้องเรียนครับ ผมเห็นว่าเป็นโอกาสที่ดีสำหรับผมซึ่งเป็นเด็กในพื้นที่ห่างไกล ผมไม่ลังเลเลยที่จะสมัครเพื่อรับการคัดเลือก ในที่สุดผมได้เป็นตัวแทนก็รู้สึกดีใจมาก ผมได้รับประโยชน์จากโครงการนี้มากครับ โดยเฉพาะการใช้ภาษาอังกฤษในการสื่อสารกับเพื่อนต่างชาติ สามารถนำความรู้จากห้องเรียนไปใช้ได้จริงๆครับ รู้สึกภูมิใจที่มีเพื่อนใหม่จากต่างที่ต่างทาง นอกจากนี้ยังเรียนรู้ว่าคนจากต่างวัฒนธรรมมีทัศนคติหลายๆอย่างไม่เหมือนกัน อย่างความเป็นผู้นำ และกล้าแสดงออกเพื่อนจากสิงคโปร์จะมียาก ส่วนด้านการรับฟังเหตุผลและความเป็นมิตรเราจะมียากกว่า



ขณะที่ตัวแทนของ Raffles Institution ซามูเอล สวี นักเรียนเกรด 11 เปิดใจว่า “ เป็นประสบการณ์ที่ดีครั้งหนึ่งในชีวิต ผมได้เรียนรู้วัฒนธรรมไทยมากมาย ซึ่งมันต่างกับที่สิงคโปร์พอสมควร อย่างตึกรามบ้านช่องที่บ้านผมมีแต่ตึก แต่เมืองไทยมีความหลากหลายมากกว่า ไม่ว่าจะเป็นบ้านในท้องทุ่ง บ้านบนเขา นั่นคงเป็นเพราะความต่างของภูมิประเทศ ถือว่าเป็นช่วงที่ดีมากครับ”



จิม ทาน นักเรียนเกรด 10 กล่าวว่า “ผมได้เรียนรู้อะไรหลายอย่างจากเมืองไทย คนไทย และวัฒนธรรมไทย ซึ่งมันมีความหมายกับผมมาก ผมรู้สึกมีความสุข สนุกสนานกับการได้ร่วมโครงการนี้ มีเพื่อนใหม่ มีการปรับตัว ถือเป็นประสบการณ์ที่สุดยอด”

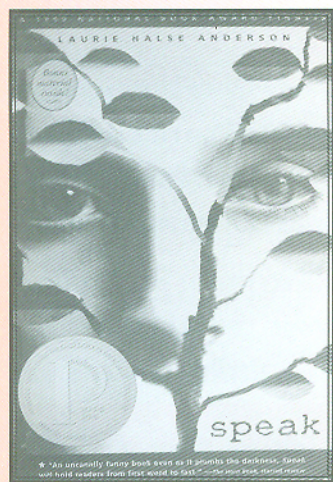
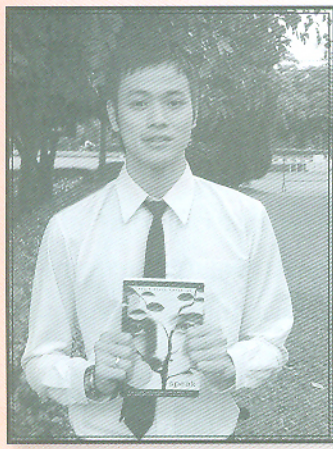
ปิดท้ายที่ เจสัน ซู เผยว่า “โครงการนี้ดีมากสำหรับวัยที่กำลังเติบโตเป็นผู้ใหญ่อย่างผมและเพื่อนๆ ฝึกให้เรามีความมั่นใจในการเข้าร่วมกิจกรรมต่างๆ รวมทั้งการแสดงความสามารถ ซึ่งทำให้เรามีความพร้อมในการพบกับชีวิตในวันข้างหน้า และการทำงานร่วมกันในสังคมต่างวัฒนธรรม”

MFUA 
congratulation

ขอร่วมแสดงความยินดีกับ
“ลูกแม่ฟ้าหลวง”

ร่วมแสดงความยินดี โดย สมาคมนักศึกษาเก่า มหาวิทยาลัยแม่ฟ้าหลวง

หนังสือในดวงใจ



“น้องเชม” นายเชม อินทรารักษ์ นักศึกษาสำนักวิชาศิลปศาสตร์ สาขาวิชาภาษาอังกฤษ ชั้นปีที่ 3 จาก ม.แม่ฟ้าหลวง ซึ่งถือเป็นหนุ่มมากความสามารถ กล้าคิด กล้าแสดงออก ซึ่งรับหน้าที่เป็นตัวแทนนักศึกษาชายในการทำกิจกรรมต่างๆ เป็นพิธีกรและมีประสบการณ์ต้อนรับแขกระดับวีไอพี อย่างเช่นทูตของประเทศต่างๆ ในครั้งมาเยือนมหาวิทยาลัยหรือต้อนรับแขกในการประชุมและสัมมนาในระดับนานาชาติ

ปกติชอบอ่านหนังสือประเภทไหน

เชม : ผมชอบอ่านหนังสือฟ็อกเกตบูคเป็นพิเศษครับ อ่านได้ทุกแนวไม่ว่าจะเป็นเรื่องแต่ง หรือเรื่องที่เขียนมาจากชีวิตจริง โดยส่วนใหญ่ถ้าเล่มไหนเนื้อหาถูกใจจะซื้อไปอ่านเลยครับ

วันนี้จะแนะนำหนังสืออะไร

เชม : หนังสือเล่มนี้มีชื่อว่า “Speak” เป็นฟ็อกเกตบูคภาษาอังกฤษครับ เล่มนี้อาจารย์ที่เรียนด้วยแนะนำให้ลองอ่านดู พออ่านแล้วก็ติดเลยครับ เป็นเรื่องราวเกี่ยวกับชีวิตของเด็กหญิงคนหนึ่งที่มีเนื้อหาค่อนข้างเศร้ามาก เป็นชีวิตวัยรุ่นอเมริกันคนหนึ่งที่ถูกสังคมรอบข้างเกลียดชัง เพราะความเข้าใจผิด ดังนั้นเธอจึงต้องเผชิญกับปัญหามากมายจากคนที่แวดล้อมเธอ และในท้ายสุดความจริงก็ถูกเฉลย ทำให้ทุกอย่างคลี่คลาย

ได้ข้อคิดจากหนังสือเล่มนี้อย่างไรบ้าง

เชม : หนังสือเล่มนี้ยอมรับว่าอ่านสนุกครับ ซึ่งนอกเหนือจากความบันเทิงแล้ว ยังได้ข้อคิดดีๆ ไม่น้อย ถือว่าเป็นการเรียนรู้ถึงชีวิตที่ต้องเผชิญกับปัญหาและอุปสรรค หากเรามีความเข้มแข็งมากพอ ปัญหาที่เข้ามา รุมเร้าก็จะบรรเทา

ประโยชน์ของการเป็นคนชอบอ่านหนังสือ

เชม : การอ่านหนังสือเป็นการเปิดโลกให้กับเราอย่างมาก บางทีผู้เขียนนำเรื่องราวในชีวิตจริง ประสบการณ์จริงมาถ่ายทอดให้ผู้อ่าน โดยเราไม่จำเป็นต้องไปสัมผัสเอง เรียกได้ว่าอ่านมากย่อมรู้มากครับ

“น้องวิว” น.ส.พิมพ์วิริย์ มากมี นักศึกษาสำนักวิชาศิลปศาสตร์ สาขาวิชาภาษาอังกฤษ ชั้นปีที่ 3 จาก ม.แม่ฟ้าหลวง ซึ่งถือเป็นผู้เขียนนำเรื่องราวในชีวิตจริง ประสบการณ์จริงมาถ่ายทอดให้ผู้อ่าน โดยเราไม่จำเป็นต้องไปสัมผัสเอง เรียกได้ว่าอ่านมากย่อมรู้มากครับ

ปกติชอบอ่านหนังสือประเภทไหน

วิว : โดยทั่วไปจะชอบอ่านนิตยสารรายสัปดาห์ รายเดือนที่อยู่บนแผงหนังสือ ที่อ่านบ่อยก็จะเป็นกุลสตรี และชีวิต สำหรับฟ็อกเกตบูคจะเลือกที่สนใจเท่านั้นคะ ส่วนใหญ่นั่งอ่านงานเขียนแนวให้กำลังใจ และสู้ชีวิตคะ

วันนี้จะแนะนำหนังสืออะไร

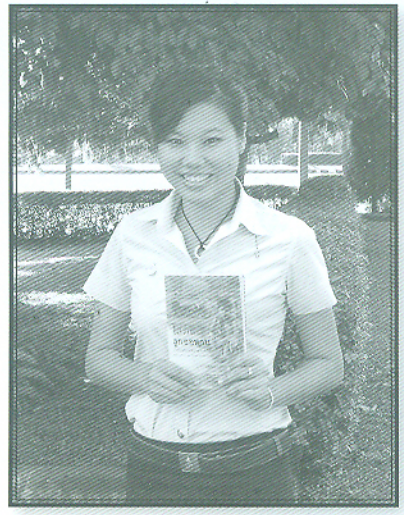
วิว : หนังสือเล่มที่ประทับใจและอยากจะแนะนำมีชื่อว่า “ไล่ ตง จิ้น ผู้ไม่ยอมแพ้ต่อชะตาชีวิต” โดยเนื้อหาใจความจะเกี่ยวกับการต่อสู้ชีวิต เป็นอัตชีวประวัติของอดีตขอทานที่ทุกคนเหยียดหยัน มีพ่อตาบอด แม่และน้องชายปัญญาอ่อน ทั้งหมด 14 ชีวิตที่เขาต้องเลี้ยงดู เขาได้ต่อสู้ชีวิตจนได้เป็นบุคคลดีเด่นของไต้หวัน เพราะใจที่ไม่ยอมแพ้เพียงคำเดียว

ได้ข้อคิดจากหนังสือเล่มนี้อย่างไรบ้าง

วิว : ได้เรียนรู้ว่าหากเรามีความตั้งใจและตั้งใจจริงในการกระทำสิ่งใดก็ตาม ของงออย่ายอมแพ้ต่อปัญหาและอุปสรรค ท้อได้แต่อย่าถอย แล้วเราจะไปถึงจุดหมายอย่างที่ใจเราหวังไว้

ประโยชน์ของการเป็นคนชอบอ่านหนังสือ

วิว : แน่นนอนว่าการอ่านหนังสือเป็นการหาความรู้ใส่ตัว ยิ่งถ้าเป็นหนังสือดีๆ และมีประโยชน์เราจะได้มากกว่านั้น นั่นก็คือได้แง่คิดต่างๆ ซึ่งเราสามารถนำข้อคิดดีๆ ไปปรับใช้ในการดำเนินชีวิตประจำวันได้





วิทยาลัยเทคนิค กระบี่ 4-11-51

เมื่อวันที่ 4 พฤศจิกายน 2551 ที่ผ่านมา คณะบดีสำนักวิชาการจัดการพร้อมด้วยอาจารย์ประจำสำนักวิชาการจัดการ ร่วมต้อนรับคณะผู้บริหารและคณาจารย์จากวิทยาลัยเทคนิคกระบี่ พร้อมทั้งบรรยายสรุปเรื่องการบริหารหลักสูตรการโรงแรมและการท่องเที่ยว และตอบข้อซักถามบรรยากาศเป็นกันเอง



คณะพยาบาลศาสตร์ ม.กรุงเทพธนบุรี

อาจารย์เพ็ญศรี พงษ์ประภาพันธุ์ คณะบดีคณะพยาบาลศาสตร์ มหาวิทยาลัยกรุงเทพธนบุรี พร้อมด้วยคณาจารย์ จำนวนทั้งหมด 8 ท่าน เข้าศึกษาดูงานสำนักวิชาพยาบาลศาสตร์ ผู้บริหารและคณาจารย์ประจำสำนักวิชาพยาบาลศาสตร์ มหาวิทยาลัยแม่ฟ้าหลวงเข้าร่วมต้อนรับและเป็นวิทยากรในครั้งนี้ เมื่อวันที่ 11 พฤศจิกายน 2551 ที่ผ่านมา



สำนักงานทะเบียน คณะจุฬาลงกรณ์ มหาวิทยาลัย

เมื่อวันที่ 27 พฤศจิกายน 2551 ที่ผ่านมา ส่วนทะเบียนและประมวลผล ต้อนรับคณะจากสำนักงานทะเบียนและประมวลผล จากจุฬาลงกรณ์มหาวิทยาลัย ในครั้งนี้ คุณสุชาติ สุปัทธนะ หัวหน้าส่วนทะเบียนและประมวลผล มหาวิทยาลัยแม่ฟ้าหลวง ร่วมต้อนรับและเป็นวิทยากร โดยบรรยากาศเต็มไปด้วยความเป็นกันเอง



ม.บูรพา 28-11-51

รองศาสตราจารย์ชารี มณีศรี รองอธิการบดีฝ่ายบริหาร มหาวิทยาลัยบูรพา อนุญาตให้เจ้าหน้าที่จากส่วนงานพัสดุ ส่วนการเงินและบัญชี เข้าศึกษาดูงานเมื่อวันที่ 28 พฤศจิกายน 2551 หัวหน้าส่วนพัสดุ และเจ้าหน้าที่ส่วนการเงินและบัญชี มหาวิทยาลัยแม่ฟ้าหลวง ร่วมต้อนรับและเป็นวิทยากรให้กับคณะ อีกทั้งทางคณะยังเยี่ยมชมส่วนพัสดุและส่วนการเงินและบัญชีอีกด้วย



บัณฑิตวิทยาลัย ม.เกษตรศาสตร์ 19 ธ.ค.51

เมื่อวันที่ 19 ธันวาคม 2551 ที่ผ่านมา รศ.น.อ.ยุทธนา ตระหง่าน รองอธิการบดี มหาวิทยาลัยแม่ฟ้าหลวง ให้เกียรติต้อนรับและเป็นวิทยากร ให้แก่ บัณฑิตวิทยาลัย มหาวิทยาลัยเกษตรศาสตร์ ในหัวข้อ การบริหารจัดการส่วนประสานงานบัณฑิต มหาวิทยาลัยแม่ฟ้าหลวง บรรยากาศเต็มไปด้วยความเป็นกันเอง

พรรณพืชทานได้ในลุ่มน้ำโขง

กระทกรก

สวนพฤกษศาสตร์มหาวิทยาลัยแม่ฟ้าหลวงเฉลิมพระเกียรติ 80 พรรษา
มหาราชา ได้จัดทำฐานข้อมูลเกี่ยวกับต้นไม้และพรรณพืช พรรณพืช
ทานได้ในลุ่มน้ำโขง เป็นส่วนหนึ่งของโครงการดังกล่าว
สนใจข้อมูลติดต่อที่ suree@mfu.ac.th

ชื่อวิทยาศาสตร์ Passiflora foetida L.

ชื่อวงศ์ PASSIFLORACEAE

ชื่อทั่วไป Stinking Passionflower, Fetis Passionflower, Scarlet Passionflower,
Wild Macaruja, Running Pop

ชื่อพื้นเมือง รก กระโปรงทอง ละพูบาบี หมู่รกร้าง (ภาคใต้) ผ้าขี้ริ้วทอทอง
(ภาคใต้) ตำลึงฝรั่ง

ถิ่นกำเนิด มีการกระจายตามธรรมชาติที่ตอนบนของอเมริกาใต้ ตามหมู่เกาะ
อินเดียตะวันตก เกาะฮาวาย และในประเทศเอเชียตะวันออกเฉียงใต้ ในประเทศไทย
เป็นพืชที่พบทั่วประเทศ อยู่ตามพื้นที่ไร่ พื้นที่รกร้าง ตามขอบชายป่า หรือในพื้นที่
เกษตรกรรมตามพื้นที่ราบ

ลักษณะทางชีววิทยา กระทกรกเป็นพืชเถาวัลย์ที่มีสีเขียวตลอดทั้งปี
ลำต้นแตกแขนงทอดยาวไปตามพื้นดิน ปลายกิ่งมักตั้งขึ้น บางทีก็สูงถึง 30 ซม ลำต้น
มีขนเล็ก ๆ ขึ้นอยู่ประปราย

ใบกระทกรกเป็นใบเดี่ยว รูปใบ โคนใบสอบ ปลายใบแหลม ผิวเรียบ ใบ
กว้าง 2.5 ซม ใบแยกเป็นสามแฉก คล้ายใบตำลึงยาว 5.5 ซม ขอบหยักเล็กน้อย
เส้นแขนงใบข้างละ 1 เส้น ที่โคนใบเห็นไม่ชัดเจน อีกคู่หนึ่งเห็นชัด เหนือขึ้นไปมีเส้น
แตกแขนงใบข้างละ 4 เส้น ก้านใบมีขนอ่อนยาว 5-6 ซม หูใบมีลักษณะเป็นแผ่น
ระหว่างฐานใบและลำต้นมีมือเกาะ มีลักษณะเป็นเส้นม้วน ใช้เกาะไม้ชนิดอื่นที่อยู่
ใกล้เคียง

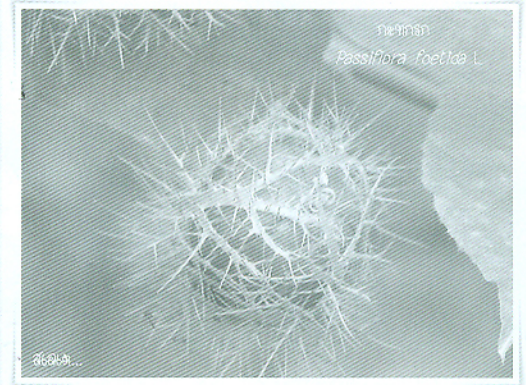
กระทกรกออกดอกทั้งปี โดยออกตามง่ามใบใกล้ยอด ดอกเป็นรูปวงกลมกว้าง
ประมาณ 2-3 ซม ก้านดอกยาว ดอกเป็นดอกเดี่ยว กลีบดอกสีขาวทอสีครีมอ่อน มี
ริ้วสีม่วง มีกาบใบเป็นฝอยร่างแหสามกาบ

ผลค่อนข้างกลม ขนาดปลายนิ้วมือ ท่อหุ้มด้วยรก ผลมีลักษณะเป็นพู่ มีกาบใบ ผลเมื่ออ่อนมีสีเขียว เมื่อสุกจะมีสีเหลืองหรือสีเหลือง
อมส้ม ภายในผลมีหลายเมล็ด

การขยายพันธุ์ ขยายพันธุ์โดยใช้เมล็ด กระจายพันธุ์ได้ง่าย บางกรณีจะถือว่าเป็นพืชรุกราน

การใช้ประโยชน์ กระทกรกเป็นแหล่ง
อาหารของคนชนบท ยอดกระทกรกนำมาผัด
น้ำมัน หรือลวกจิ้มน้ำพริก หรือใช้แกงเลียง
ผลสุกทานได้

หลายส่วนของกระทกรกใช้เป็นยาได้
ต้นใช้ขับปัสสาวะ ขับเสมหะ แก้ไอ และอาการ
บวม เนื้อไม้ใช้เป็นยาควบคุมธาตุ ถอนพิษเบื่อ
เมาทุกชนิด ใช้รักษาบาดแผล รากต้มน้ำดื่มแก้ไข้
แก้เบาหวาน ถ่ายพยาธิ ใบสดใช้พอกแก้สิ่ว ใช้ตำให้ละเอียด แล้วคั้นเอาน้ำดื่ม เป็นยาเบื่อและขับ
พยาธิ ดอกขับเสมหะ แก้ไอ ผล ใช้เป็นยาแก้ปวด บำรุงปอด



แก้เบาหวาน ถ่ายพยาธิ ใบสดใช้พอกแก้สิ่ว ใช้ตำให้ละเอียด แล้วคั้นเอาน้ำดื่ม เป็นยาเบื่อและขับ
พยาธิ ดอกขับเสมหะ แก้ไอ ผล ใช้เป็นยาแก้ปวด บำรุงปอด

การเลือกดอกไม้

การเลือก “ธรรมรักษา” หรือ เฮลิโคเนีย (Heliconia)



ธรรมรักษามีชื่อวิทยาศาสตร์ว่า: Heliconia spp เป็นไม้เขตร้อน ที่นิยมใช้เป็นไม้ตัดดอก และไม้กระถาง และหรือปลูกประดับตกแต่งสถานที่ ทั้งในและต่างประเทศ มีมากมายหลายพันธุ์ เป็นไม้อวบน้ำยืนต้น มีลำต้นใต้ดิน เรียกว่าเหง้า ส่วนของลำต้นเหนือดินเรียกว่า “ต้นเทียม” ประกอบด้วยส่วนของลำต้น และใบเมื่อเจริญเต็มที่ มักมีช่อดอกแทงออกที่ส่วนกลางของต้นเทียม หลายท่านเข้าใจผิดว่าธรรมรักษาหรือเฮลิโคเนีย คือ เบิร์ดออฟพาราไดร์ ซึ่งเป็นคนละชนิดกัน เนื่องจากธรรมรักษาเป็นดอกไม้



ที่ค่อนข้างทนและมีอายุการใช้งานนาน จึงเป็นที่นิยมของโรงแรมหรือห้างขนาดใหญ่ที่ต้องการลดค่าใช้จ่ายในการจัดซื้อดอกไม้ ดอกไม้ในตระกูลเฮลิโคเนียมี 2 กลุ่มใหญ่ๆ คือชนิดกลีบตั้ง และชนิดกลีบตก ไทยเรามักเรียกดอกประเภทนี้ว่า “ก้ามกุ้งกลีบตั้ง-ก้ามกุ้งกลีบตก” ซึ่งเป็นชื่อที่ชาวบ้านร้านตลาดเรียกกันทั่วไป วิธีการง่ายๆ ในการเลือกดอกประเภทนี้ทั้งชนิดกลีบตั้งและกลีบตกให้สังเกตที่ปลายกลีบ ต้องไม่มีรอยไหม้หรือเหี่ยว กลีบดอกต้องสดและดอกจริง (ซึ่งมีลักษณะเหมือนทิว๊กกล้วย) ต้องยังไม่บานและร่วง ถ้าเป็นชนิดกลีบตั้ง กลีบดอกควรบานประมาณ 2-3 กลีบเท่านั้น ส่วนชนิดกลีบตกให้สังเกตที่ช่อดอกจริงเป็นสำคัญ

พนมกร นันท์
ส่วนอาคารสถานที่
maekok_14@hotmail.com

นอกรี๊ด แดง-ทอง



เมื่อวันที่ 29 พฤศจิกายน 2551 ที่ผ่านมานี้ สมาคมนักศึกษาเก่ามหาวิทยาลัยแม่ฟ้าหลวง ได้จัดงาน “ราตรีพี่เพื่อน้อง” ขึ้น ณ ลานอเนกประสงค์โรงแรมวังคำ โดยนายประชา รุ่งเพ็ชรวิภาวดี นายยกสมาคมนักศึกษาเก่ามหาวิทยาลัยแม่ฟ้าหลวง ได้กล่าวถึงวัตถุประสงค์ในการจัดงานครั้งนี้ว่า จัดขึ้นเพื่อร่วมเฉลิมฉลองเนื่องในโอกาสวันสถาปนามหาวิทยาลัยแม่ฟ้าหลวง ครบรอบ 10 ปี และเพื่อหารายได้สมทบกองทุนเพื่อการศึกษาและกิจกรรมนักศึกษา สมาคมนักศึกษาเก่ามหาวิทยาลัยแม่ฟ้าหลวง เพื่อจัดสรรเป็นทุนการศึกษา และช่วยเหลือด้านกิจกรรมของนักศึกษา มหาวิทยาลัยแม่ฟ้าหลวง ซึ่งการจัดงานได้มีผู้บริหารและแขกเดินทางมาร่วมงานอย่างคับคั่ง และได้รับการสนับสนุนการจัดงานจากโรงแรมวังคำตลอดจนบริษัท ห้างร้านเอกชนจำนวนมาก และยังมีกลุ่มศิลปิน 3 พี่น้องสินเจริญบูรณาเธอร์ มาคอยสร้างความบันเทิงและความสนุกสนานให้ผู้ร่วมงานในค่ำคืนดังกล่าวด้วย

นอกจากนี้สมาคมนักศึกษาเก่ามหาวิทยาลัยแม่ฟ้าหลวง ยังได้มอบโล่เชิดชูเกียรติให้กับศิษย์เก่าดีเด่น จำนวน 2 ราย ได้แก่ นายเสงี่ยม แสนพิช ศิษย์เก่ารัฐประศาสนศาสตรมหาบัณฑิตรุ่นที่ 1 และ นายอาคม รุจิพรรณ ศิษย์เก่าบริหารธุรกิจมหาบัณฑิตรุ่นที่ 1 ด้วย

วิตามินกับสุขภาพ

อ.จักรกฤษณ์ วัชรินทร์
 สำนักวิชาวิทยาศาสตร์สุขภาพ
 Juk_aus@hotmail.com

ตอนที่ 2 : วิตามินเอ



ฉบับนี้จะขอแนะนำท่านผู้อ่านไปรู้จักกับวิตามินสำคัญอีกตัวหนึ่ง นั่นคือวิตามิน เอ ซึ่งถือได้ว่ามีบทบาทพอสมควรกับสุขภาพของคนเรา แต่หลายคนอาจจะไม่ค่อยสนใจหรือให้ความสำคัญ เพราะมันแต่ไปสนใจ วิตามินดั่งๆ ที่บริษัทผู้ขายเค้าประโคมข่าว จนดูเหมือนเราจะขาดพวกมันไม่ได้

วิตามิน เอ หรือ เรียกชื่อว่า เรตินอล เป็นหนึ่งในวิตามินที่ละลายในไขมัน หน้าที่ที่สำคัญของวิตามินเอ คือ จำเป็นต่อการเห็น จอตาซึ่งทำหน้าที่ด้านการเห็นนั้นมีเซลล์อยู่ ๒ ชนิดที่เกี่ยวกับการรับแสง ชนิดแรกเรียกว่า “รีด” (rod) ซึ่งทำให้เราเห็นในที่สลัว อีกชนิดหนึ่งเรียกว่า “โคน” (cone) ซึ่งทำให้เราเห็นในที่สว่างและเห็นสีสันทันที การทำงานของเซลล์ ๒ ชนิดนี้ต้องพึ่งวิตามินเอ ดังนั้น เมื่อร่างกายขาดวิตามินเอ ความสามารถในการเห็นจะเสื่อมสมรรถภาพลงโดยเฉพาะถ้าเกิดในเด็กจะถึงขั้นตาบอดได้ อาการเริ่มแรก คือ ตาบอดแสง โดยเด็กจะมีความลำบากในการเห็นเมื่ออยู่ในที่แสงสลัวหรือมืด ความสามารถในการแยกแยะสีบางชนิดแย่ง การขาดวิตามินเอยังมีผลทำให้การเจริญเติบโตชะงักงัน และมีผลทำให้เกิดการเปลี่ยนแปลงของเยื่อในอวัยวะต่างๆ เช่น เยื่อตาขาวกระจกตา เยื่อบุทางเดินหายใจ เยื่อบุทางเดินปัสสาวะ เยื่อบุทางเดินอาหารและผิวหนัง เป็นต้น โดยเซลล์เยื่อต่างๆ เหล่านี้สร้างโปรตีนบางชนิดได้น้อยลง รูปร่างเซลล์เปลี่ยนไปจากเดิม มีการทับถมของเซลล์ทำให้หนาตัวขึ้น เช่น ถ้าเป็นที่ผิวหนัง แทนที่ผิวหนังจะราบเรียบ ก็มีลักษณะขรุขระคล้ายหนังคางคก สำหรับหน้าของลูกตา เซลล์ของเยื่อตาขาวจะหยุดสร้างสารเมือก ทำให้อาการแห้งและเยื่อตาขาวส่วนที่อยู่ด้านนอกของกระจกตาจะมีลักษณะเป็นแผ่นฟองมันๆ ซึ่งเรียกว่าเกล็ดกระดี่ มีการทำลายของเซลล์ที่บุกระจกตาทำให้ตาตำแห้ง เกิดการ

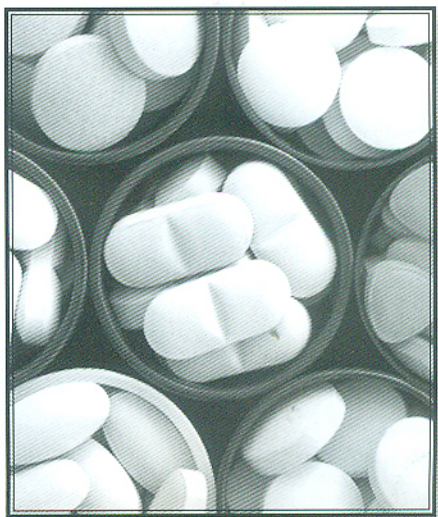
อักเสบ ถ้าเป็นรุนแรงก็ถึงขั้นเน่าเปื่อย ตาตำทะลุ และมีผลทำให้ตาบอดได้

แหล่งวิตามินเอในธรรมชาติสัตว์ แต่ในพืชนั้นไม่ใช่วิตามินเอโดยตรงแต่เป็นตัวตั้งต้นวิตามินเอ นั่นคือ เมื่อกินเข้าไปร่างกายจะเปลี่ยนมันไปเป็นวิตามินเออีกทีหนึ่ง ได้แก่ ผัก ผลไม้ที่มีสีเหลือง เช่น มันเทศ ฟักทอง ถั่วเขียว ข้าวโพด บวบ ถั่วฝักยาว และบร็อคโคลี่ ส่วนในสัตว์มีอยู่ในนม ปลา ไข่แดง ตับสัตว์

วิตามินเอถูกทำลายได้ง่ายเมื่อได้รับความร้อนสูงมาก ในอากาศ แสงแดด และในไขมันที่เหม็นหืน จึงควรเก็บใส่ขวดสีน้ำตาล อย่านำไปแช่ในน้ำ ใกล้เคียงล้างจานในครัว หรือบริเวณที่เปียกชื้น เพราะความร้อนหรือความชื้นอาจทำให้อาหารเสริมเสื่อมสภาพได้

แต่อย่างไรก็ตาม การได้รับวิตามิน เอ ในปริมาณสูงเกินไป ก็ส่งผลเสียต่อสุขภาพได้ผลของการได้รับวิตามินเอมากเกินไปอาจเกิดการสะสมในร่างกายและเป็นพิษได้ใน 2 ลักษณะ คือ

- **พิษเฉียบพลัน** เกิดขึ้นเมื่อได้รับในปริมาณสูงมากๆ เช่น รับประทานตั้งแต่ 1 ล้านหน่วยหรือมากกว่า อาการสำคัญคือปวดศีรษะ คลื่นไส้ อาเจียน มึนงง ง่วงนอน อ่อนเพลีย มองเห็นภาพซ้อน กล้ามเนื้อทำงานไม่ประสานกัน ถ้าได้รับวิตามินเอในปริมาณที่สูงกว่านี้มากๆ อาจถึงแก่ความตายได้ เพราะระบบหัวใจไม่ทำงาน
- **พิษเรื้อรัง** เกิดจากการรับประทานวิตามินเอวันละประมาณ 1 แสนหน่วยเป็นเวลานาน มักพบในคนไข้โรคผิวหนังที่ได้รับการรักษาด้วยวิตามินเอปริมาณมากติดต่อกันเป็นเวลานาน อาการสำคัญ คือ เวียนศีรษะ ผิวหนังหยาบกร้าน เป็นขุย และคัน ผม่ว้ง เล็บเปราะ ริมฝีปากแห้งแตก เหงือกอักเสบ ปวดข้อกระดูกและข้อต่อ หากหยุดรับประทานวิตามินเอในปริมาณมากๆ อาการก็จะหายไป



อ้างอิง: นายแพทย์วิชัย ตันไพจิตร และ เอมอร คชเสนี

ปฏิทินกิจกรรม January 2009

พท1-ส31 มกราคม 2552

โครงการบทความ "ดินแดนสยามในสายตาของจีน"
ณ ศูนย์ภาษาและวัฒนธรรมจีนสิรินธร
อาจารย์อาสาสมัครชาวจีน
ศูนย์ภาษาและวัฒนธรรมจีนสิรินธร

จ5-อ13 มกราคม 2552

ประชาสัมพันธ์เผยแพร่หลักสูตรในงาน
Lao International Fair on Education 2009
ณ ประเทศลาว
บุคคลทั่วไป ส่วนพัฒนาความสัมพันธ์ระหว่างประเทศ

พท7-จ19 มกราคม 2552

นำนักศึกษาเข้าร่วมการแข่งขันกีฬามหาวิทยาลัยแห่งประเทศไทย
ครั้งที่ 36 รอบมหกรรม
ณ มหาวิทยาลัยรามคำแหง กรุงเทพฯ
นักศึกษา บุคลากร ส่วนพัฒนานักศึกษา

พท8-อ11 มกราคม 2552

โครงการประชาธิปไตยสู่ชุมชน ครั้งที่ 11
ณ โรงเรียนบ้านห้วยผึ้ง
นักศึกษา บุคลากร ส่วนพัฒนานักศึกษา

ศ9 มกราคม 2552

โครงการบรรยายพิเศษเรื่องระบบการชำระเงินยุคใหม่
ณ ห้อง 107 อาคารเรียนร่วม C3
เจ้าหน้าที่ธนาคารแห่งประเทศไทย สาขาภาคเหนือ
ธนาคารแห่งประเทศไทย สาขาภาคเหนือ
ร่วมกับ ศูนย์บริการวิชาการ

ศ9-อ11 มกราคม 2552

โครงการแข่งขันป็นน้ำใจ ประจำปี 2552
ณ ศูนย์การเรียนรู้ชุมชนชาวไทยภูเขา
แม่ฟ้าหลวง บ้านเส้าตาขาว (ชมรมอาสาพัฒนาชนบท)
นักศึกษา บุคลากร ส่วนพัฒนานักศึกษา

ส17 มกราคม 2552

ค่านักอุตสาหกรรมเกษตรรุ่นเยาว์
ณ อาคารปฏิบัติการวิทยาศาสตร์ S3-S4
อาจารย์ บุคลากร บุคคลทั่วไป สำนักวิชาอุตสาหกรรมเกษตร

ส17-อ18 มกราคม 2552

การประชุมเชิงปฏิบัติการสังเคราะห์บทเรียน
การจัดสัมมนาสุขภาพแห่งชาติ ครั้งที่ 1
ณ ศูนย์ฟื้นฟูจิตและสุขภาพครอบครัว "วนาศรม"
บุคลากรสำนักงานคณะกรรมการสุขภาพแห่งชาติ
สำนักงานคณะกรรมการสุขภาพแห่งชาติ
ร่วมกับ ศูนย์บริการวิชาการ

อ18-จ19 มกราคม 2552

โครงการบรรยายพิเศษเรื่อง
สร้างเสริมภูมิคุ้มกัน รู้เท่าทันพิษภัยบุหรี่
ณ มหาวิทยาลัยแม่ฟ้าหลวง
นักศึกษา สำนักวิชาพยาบาลศาสตร์ ส่วนประกันคุณภาพ
ร่วมกับ สำนักวิชาพยาบาลศาสตร์

จ19-อ20 มกราคม 2552

โครงการมหาวิทยาลัยแม่ฟ้าหลวงกับการพัฒนาโรงเรียนตำรวจ
ตระเวนชายแดนในเขตพื้นที่จังหวัดเชียงราย
ณ โรงเรียนตำรวจตระเวนชายแดนเจ้าพ่อหลวงอุปถัมภ์ 3
ต.แม่สลองใน อ.แม่ฟ้าหลวง
ครู นักเรียน ศูนย์บรรณสารและสื่อการศึกษา

พท22-ศ23 มกราคม 2552

โครงการสัมมนาเครือข่ายเจ้าหน้าที่บริหารงานบุคคล
ในกำกับของรัฐ ครั้งที่ 2
ณ ห้องเจียงน่าน สำนักงานอธิการบดี
บุคลากรในกำกับของรัฐ
ส่วนการเจ้าหน้าที่ ร่วมกับ ศูนย์บริการวิชาการ

ศ23 มกราคม 2552

โครงการบรรยายพิเศษเรื่อง ทิศทางการศึกษา
กับการประกอบธุรกิจ ในโอกาสครบรอบ 10 ปี
มหาวิทยาลัยแม่ฟ้าหลวง
ณ ห้อง 107 อาคารเรียนร่วม C3
บุคคลทั่วไป ส่วนประกันคุณภาพการศึกษาและพัฒนาหลักสูตร

จ26-อ27 มกราคม 2552

โครงการมหาวิทยาลัยแม่ฟ้าหลวงกับการพัฒนา
โรงเรียนตำรวจตระเวนชายแดนในเขตพื้นที่จังหวัดเชียงราย
ณ โรงเรียนตำรวจตระเวนชายแดนบ้านร่อง 87
ต.เทอดไท อ.แม่ฟ้าหลวง
ครู นักเรียน ศูนย์บรรณสารและสื่อการศึกษา

จ26-อ27 มกราคม 2552

โครงการอบรมเชิงปฏิบัติการเรื่องการจัดการความรู้
การประกันคุณภาพการศึกษา
ณ โกลเด้น ไอร์ยา รีสอร์ท สามเหลี่ยมทองคำ
บุคลากรภายในที่ดูแลงานประกันคุณภาพการศึกษา
ส่วนประกันคุณภาพการศึกษาและพัฒนาหลักสูตร

พท28 มกราคม 2552

โครงการสัมมนาวิชาการและวิจัยทางสังคมศาสตร์เรื่อง
On the Road from Chiang Khong to Luang Prabang:
The Inventory
ณ ห้อง 306 อาคารกิจกรรม D1
นักวิชาการ นักศึกษา อาจารย์ บุคคลทั่วไป
หน่วยความร่วมมือทางวิชาการฝรั่งเศส - อนุภูมิภาคสุ่มแม่น้ำโขง

ศ30 มกราคม 2552

โครงการแข่งขันตอบปัญหาทางเศรษฐศาสตร์ของนักศึกษา
ระดับปริญญาตรีในสถาบันอุดมศึกษาในประเทศไทย
ประจำปี พ.ศ.2551
ณ ห้อง 301,306 อาคารกิจกรรม D1
นักศึกษา บุคลากร บุคคลทั่วไป
สำนักวิชาการจัดการ ร่วมกับ ศูนย์บริการวิชาการ

ที่ปรึกษา

รศ.ดร.วันชัย ศิริชนะ อธิการบดี, รศ.ดร.เทอด เทกประทีป รองอธิการบดี, รศ.ปรีดีนา ประทีปะเส็น รองอธิการบดี,
นางพรทิพย์ ภูติโยธิน รองอธิการบดี, รศ.นเรศวรณ จินตกานนท์ รองอธิการบดี, รศ.กัลลภา สำธิตธาดา รองอธิการบดี,
รศ.น.อ.บุษนา ตระหง่าน รองอธิการบดี

บรรณาธิการ

นางสาวรัชดาภรณ์ นิรมลประพันธ์

กองบรรณาธิการ

รศ.ดร.สุรีย์ ภูมิภมร, อ.พทฤณี พุฒจรรยา, อ.จักรกฤษณ์ วิ่งราชบุรี, นายพนมกร นันติ

ผู้ช่วยบรรณาธิการ

นางสาวพรพิสุทธิ์ คัดขำ, นางสาวศิริประภา สกุลโรจนประวัตติ, นางสาวกนิพาน นนทมาลัย, นางสาวปนัดดา ปันติ,
นางสาวกนกวรรณ ท้าวแพทย์, นายสันต์ สุวรรณไชยศิริ, นายจักรพงษ์ วงศ์ใหญ่, นายกฤษฏา ฤงแก้ว,

<http://www.mfu.ac.th/>

มหาวิทยาลัยแม่ฟ้าหลวง

333 หมู่ 1 ต.ท่าสูด อ.เมือง จ.เชียงราย 57100

โทรศัพท์ 0-5391-6000 โทรสาร 0-5391-6034



ติดตาม รายการสารคดี ตามรอย...แม่ฟ้าหลวง ทางสถานีวิทยุโทรทัศน์แห่งประเทศไทย สทท.11

ออกอากาศทุกวันพฤหัสบดี และศุกร์ เวลา 17.55 - 17.58 น.

และ วิทยุรับฟังข่าวสาร สารสนเทศ ผ่านทาง รายการ รอบรู้ มฟล. ทางคลื่น Fm 95.75 MHz ทุกวันเสาร์ เวลา 05.30 - 06.00 น.
และคลื่น Fm 91.25 MHz ทุกวันเสาร์ เวลา 10.00 - 12.00 น.

ข้อเสนอแนะ ส่วนประชาสัมพันธ์

TEL. 0-5391-7034, 0-5391-7037

Fax. 0-5391-7049