

MFU-MCH *Insight*



วันเฉลิมพระชนมพรรษา ๑๒ สิงหาคม

สมเด็จพระนางเจ้าสิริกิติ์ พระบรมราชินีนาถ พระบรมราชชนนีพันปีหลวง

Insight

Highlight

★ ข่าวประชาสัมพันธ์

แจ้งการย้ายจุดให้บริการ ศูนย์สุขภาพชุมชน
หน่วยบริการปฐมภูมิ (PCU) swศ.มฟล
ตั้งแต่วันที่ 1 ต.ค. 2567 เป็นต้นไป

★ MFU-MCH in a mount

โครงการป้องกัน คัดกรองมะเร็งปากมดลูก
ด้วย HPV Self-Sampling

★ MFU-MCH ช่วยเหลือสังคม

swศ.มฟล ร่วมกับ sw.ชร และ สสจ. ออกหน่วยแพทย์เคลื่อนที่
และหน่วยปฐมพยาบาล ให้ความช่วยเหลือประชาชนที่ประสบ
อุทกภัยน้ำท่วม

★ เล่าเรื่องสุขภาพ

- มาทำความรู้จัก "มะเร็งปากมดลูก" (Cervical Cancer)
- สัญญาณเตือน ประจำเดือนมาไม่ปกติบออะไรบ้าง?

| สารบัญ 01

เนื้อหา

หน้าที่

MFU-MCH Insight

01

วิสัยทัศน์
พันธกิจ
เป้าประสงค์ขององค์กร
ค่านิยมองค์กร

MFU-MCH Insight “ช่วยเหลือสังคม”

05

- รพศ.มฟล ร่วมออกหน่วยแพทย์เคลื่อนที่และหน่วยปฐมพยาบาล ให้ความช่วยเหลือจากอุทกภัยน้ำท่วม
- วิธีรับมือน้ำท่วม ป้องกันความเสียหาย และรักษาความปลอดภัย

แนะนำบริการทางการแพทย์ SMC

08

- แนะนำแพทย์ใหม่ คลินิก SMC
- ตารางแพทย์ประจำเดือนกันยายน 2567 (SMC)

MFU-MCH in a month

11

ปฏิทินกิจกรรมเดือนกันยายน

19

| สารบัญ 02

เนื้อหา

หน้าที่

เล่าเรื่องสุขภาพ

20

- มาทำความรู้จัก "มะเร็งปากมดลูก" (Cervical Cancer)
- สัญญาณเตือน ประจำเดือนมาไม่ปกติบออะไรบ้าง?

IT Society

23

เรียนรู้และเข้าใจ "คำศัพท์เกี่ยวกับเทคโนโลยีสารสนเทศ MFU-MCH" ฉบับที่ 3

MFU-MCH Inspire Within

25

กฎ 2 นาที เลิกนิสัยผิดวันประกันพรุ่ง แก้ง่ายๆ แต่ทำทันที

ข่าวประชาสัมพันธ์

27

แจ้งย้ายจุดให้บริการศูนย์สุขภาพชุมชน หน่วยบริการปฐมภูมิ (PCU)

เบอร์โทรติดต่อภายในหน่วยงาน

30



วันเฉลิมพระชนมพรรษา
๑๒ สิงหาคม

สมเด็จพระนางเจ้าสิริกิติ์ พระบรมราชินีนาถ
พระบรมราชชนนีพันปีหลวง

ทรงพระเจริญ

ด้วยเกล้าด้วยกระหม่อม ขอเดชะ
ข้าพระพุทธเจ้าผู้บริหาร และบุคลากรโรงพยาบาลศูนย์การแพทยมหาวิทาลัยแม่ฟ้าหลวง



โรงพยาบาลศูนย์การแพทย์มหาวิทยาลัยแม่ฟ้าหลวง Mae Fah Luang University Medical Center Hospital

วิสัยทัศน์

“สถาบันการแพทย์ชั้นนำระดับอาเซียน”

พันธกิจ

1. ให้บริการทางการแพทย์ด้วยมาตรฐานสากล
2. ศึกษาวิจัย และพัฒนาองค์ความรู้ทางการแพทย์ในระดับสากลที่ทันสมัย
3. ฝึกอบรมและพัฒนาบุคลากรทางการแพทย์และสาธารณสุข


เป้าประสงค์

- มีระบบการรักษาพยาบาลที่ได้มาตรฐานสากล
- มีระบบสนับสนุนที่มีประสิทธิภาพ
- สร้างการวิจัยทางการแพทย์ และสาขาที่เกี่ยวข้องที่ได้รับการเผยแพร่
- สร้างนวัตกรรมทางการแพทย์ และสาขาที่เกี่ยวข้อง
- เป็นสถาบันฝึกอบรมทางการแพทย์ และสาขาที่เกี่ยวข้องในระดับสากล

ค่านิยมองค์กร

- M** Mastery เชี่ยวชาญ
- C** Creativity สร้างสรรค์
- H** Hospitality เอื้ออาทร





โรงพยาบาลศูนย์การแพทย์มหาวิทยาลัยแม่ฟ้าหลวง “เราดูแลทุกคนอย่างเท่าเทียม ด้วยมาตรฐานการแพทย์ชั้นนำ”

ประวัติโรงพยาบาล

โรงพยาบาลศูนย์การแพทย์มหาวิทยาลัยแม่ฟ้าหลวง อยู่ภายใต้การบริหารงานของศูนย์การแพทย์มหาวิทยาลัยแม่ฟ้าหลวง เปิดให้บริการทางการแพทย์เมื่อวันที่ 5 ธันวาคม 2561 และได้กราบบังคมทูลเชิญ สมเด็จพระกนิษฐาธิราชเจ้า กรมสมเด็จพระเทพรัตนราชสุดาฯ สยามบรมราชกุมารี ทรงเปิดโรงพยาบาลในวันที่ 12 กุมภาพันธ์ 2562 เป็นโรงพยาบาลขนาด 400 เตียง (ซึ่งจะขยายเป็น 800 เตียงในอนาคต) ตั้งอยู่ในพื้นที่บริเวณศูนย์การแพทย์มหาวิทยาลัยแม่ฟ้าหลวง บนพื้นที่ประมาณ 137 ไร่

มีการออกแบบเป็นโรงพยาบาลระดับตติยภูมิ จัดเตรียมพื้นที่เพื่อรองรับการให้บริการครอบคลุมทุกสาขาทางการแพทย์ โดยมุ่งหมายให้เป็นโรงพยาบาลที่มีความทันสมัย ใช้เทคโนโลยีสารสนเทศที่ทันสมัยในการจัดระบบบริการเพื่ออำนวยความสะดวกให้ผู้ป่วย และญาติ (Smart Hospital) เป็นศูนย์กลางทางการแพทย์ ของกลุ่มประเทศในอนุภูมิภาคแม่ น้ำโขง มีรูปแบบและระบบการให้บริการที่ผู้ป่วยทุกระดับสามารถเข้าถึงการ



ปัจจุบันบริการทางการแพทย์ของโรงพยาบาลศูนย์การแพทย์ มหาวิทยาลัยแม่ฟ้าหลวง มีบริการทางการแพทย์หลายๆ แผนก ประกอบด้วย

ชั้น 1 1st Floor

- ตรวจรักษาโรคทั่วไป (OPD) Out - Patient Department
- หน่วยตรวจสุขภาพจิต Psychiatric Unit
- ศูนย์รังสีวิทยา Radiology Center
- อุบัติเหตุ - ฉุกเฉิน (ER) Emergency
- นิติเวช Forensic Medicine
- งานปฐมภูมิและเวชกรรมสังคม Primary Care and Social Medicine
- ห้องตรวจเลือด และพยาธิวิทยา Blood and Specimen Test
- การเงิน
- ห้องจ่ายยา
- เวชระเบียน

ชั้น 2 2nd Floor

- ศูนย์กายภาพบำบัด Rehabilitation Center คลินิกการแพทย์บูรณาการ (แพทย์แผนไทยและแพทย์แผนจีน)
- คลินิกเด็ก Pediatric Clinic
- คลินิกเด็กดี Well Baby Clinic
- คลินิกอายุรกรรม Medicine Clinic (อายุรกรรมทั่วไป เบาหวานและต่อมไร้ท่อ คลินิกผิวหนัง คลินิกโรคไต)
- ศูนย์โรคหัวใจ จูน - สุนทรี วนวิทย์ Joon - Soontari Wanavit Cardiology Center
- คลินิกสูติ - นรีเวชกรรม Ob - Gyn Clinic (คลินิกสูตินรีเวช ผ่าครรภ์)
- ศูนย์อาหาร Food Center

ชั้น 3 3rd Floor

- ศูนย์ไตเทียม Hemodialysis Center
- คลินิกตา Eye Clinic
- คลินิกหู คอ จมูก Ear Throat and Nose Clinic
- การเงิน
- ห้องปฏิบัติการทางพยาธิวิทยา Laboratory Room
- บริจาคเลือด Blood Donation
- คลินิกศัลยกรรมกระดูกและข้อ Orthopedics Clinic
- ห้องจ่ายยา
- คลินิกศัลยกรรม Surgical Clinic (ได้แก่ คลินิกศัลยกรรมทั่วไป คลินิกศัลยกรรมตกแต่ง คลินิกศัลยกรรมระบบประสาท คลินิกศัลยกรรมทางเดินปัสสาวะ คลินิกเต้านม คลินิกโรคไตเสื่อม คลินิกโรคทางเดินอาหารและส่องกล้อง)

ชั้น 4
4th Floor

- ห้องคลอด
Labour Room
- ห้องคลอดแยกโรค
Isolate Labour Room
- หอภบาลทารกแรกเกิด
Nursery
- ศูนย์สวนหัวใจและหลอดเลือด
Cardiac Catheterization Laboratory
- หอผู้ป่วยวิกฤตทารกแรกเกิด
Newborn Intensive Care Unit
- หอผู้ป่วยอายุรกรรม 1,2
Medical Intensive Care
- ไอ.ซี.ยู.เด็ก
Pediatric I.C.U.
- หอผู้ป่วยวิกฤตโรคหัวใจ
Cardiac Care Unit

ชั้น 5
5th Floor

- ห้องผ่าตัด
Operation Theatre
- ศูนย์ส่องกล้อง
Endoscopy Center
- ห้องผ่าตัดแผลเล็ก
ODS & MIS Center
One Day Surgical and Minimally Invasive Surgical Center
- ไอ.ซี.ยู.ศัลยกรรม
Surgical I.C.U.

ชั้น 6
6th Floor

- ห้องประชุม
Conference Room
- ศูนย์อาหาร
Food Center
(เปิดให้บริการชั่วคราว)

ชั้น 7
7th Floor

- หน่วยเคมีบำบัด
Chemotherapy Unit
- หอผู้ป่วยพิเศษรวม
General Ward

ชั้น 9
9th Floor

- หอผู้ป่วยพิเศษรวม
General Ward

ชั้น 10 - 11
10th - 11th
Floor

- หอผู้ป่วยพิเศษ
Private Ward

ชั้น 14
14th Floor

- หน่วยตรวจสุขภาพ
Check up Unit

- คลินิกพิเศษโดยแพทย์เฉพาะทางนอกเวลา
Special Medical Clinic (SMC)

ในปี 2568-2570 โรงพยาบาลศูนย์การแพทย์ มหาวิทยาลัยแม่ฟ้าหลวงจะมีแผนจัดตั้งศูนย์ความเป็นเลิศทางการแพทย์เพื่อให้บริการประชาชนโดยแพทย์เฉพาะทางและมีเทคโนโลยีที่ทันสมัย ได้แก่

- ศูนย์มะเร็งเต้านม
- ศูนย์เคมีบำบัดและโลหิตวิทยา
- ศูนย์กระดูกและข้อ
- ศูนย์การนอนหลับ
- ศูนย์ Trauma center
- ศูนย์เวชศาสตร์ฟื้นฟู
- ศูนย์โรคของสุขภาพสตรี woman center
- ศูนย์ระงับความเจ็บปวด
- และศูนย์สุขภาพจิต
- ศูนย์การได้ยิน

สิทธิการรักษา

- ☑ ข้าราชการ (เบิกจ่ายตรง)
- ☑ องค์กรปกครองส่วนท้องถิ่น
- ☑ บัตรประกันสุขภาพถ้วนหน้า swค.มฟล.
- ☑ สิทธิสวัสดิการพนักงาน มฟล.
- ☑ รัฐวิสาหกิจ
- ☑ ประกันชีวิต
- ☑ พรบ.ผู้ประสบภัยจากรถ
- ☑ ชำระเงินเอง



ตรวจสอบตารางแพทย์ในเวลา
สแกน QR Code

MFU-MCH *Save Energy*

ชาว รพศ.มฟล.
ร่วมกันประหยัดน้ำไฟวันละนิด
ช่วยลดมลพิษต่อสิ่งแวดล้อม



MFU-MCH
Insight

“ช่วยเหลือสังคม”



โรงพยาบาลศูนย์การแพทย์มหาวิทยาลัยแม่ฟ้าหลวง ร่วมกับ
โรงพยาบาลเชียงรายประชานุเคราะห์ และสำนักงานสาธารณสุขจังหวัดเชียงราย

ออกหน่วยแพทย์เคลื่อนที่

และร่วมเชิญสิ่งของพระราชทานมอบแก่ราษฎรที่ประสบอุทกภัย

เมื่อวันที่ 29 สิงหาคม 2567

ณ หอประชุมเทศบาลตำบลหางว อำเภอกิ่ง จังหวัดเชียงราย



โรงพยาบาลศูนย์การแพทย์มหาวิทยาลัยแม่ฟ้าหลวงร่วมออกหน่วย
แพทย์เคลื่อนที่และหน่วยปฐมพยาบาล ให้ความช่วยเหลือประชาชนที่ประสบอุทกภัย
น้ำท่วมโดยทีมสหวิชาชีพ ดังนี้

- | | |
|--------------------------------|--------------------------------------|
| 1. พญ.จิตตานันท์ อภิสัทธอมรกุล | แพทย์ตรวจรักษาโรคทั่วไป |
| 2. พว.ณภัทร พากุดเรือ | พยาบาลวิชาชีพ |
| 3. พว.นายณัฐพงษ์ จันทริย | พยาบาลวิชาชีพ |
| 4. น.ส.สุพรรณิษฐ คำแผ่นชัย | เจ้าหน้าที่ประชาสัมพันธ์ |
| 5. นายอนุวัฒน์ คำเงิน | เจ้าหน้าที่ส่วนประชาสัมพันธ์ (มฟลา.) |

• ตรวจรักษาโรค
จำนวน **64** ราย

• ให้คำปรึกษาทางจิตใจ
จำนวน **7** ราย



วิธีรับมือน้ำท่วม

ป้องกันความเสียหาย ช่วยรักษาความปลอดภัยของคุณ

ก่อนน้ำท่วม

ติดตามข่าวสาร

ตรวจสอบพยากรณ์อากาศ และฟังประกาศเตือนภัย จากทางการอย่างสม่ำเสมอ



จัดเตรียมของสำคัญ

เก็บเอกสารสำคัญ อาหารแห้ง น้ำดื่ม ยา และไฟฉาย ไว้ในที่ปลอดภัย



วางแผนการอพยพ

รู้จักเส้นทางการอพยพ ที่ปลอดภัย และมีแผนสำรอง สำหรับสมาชิกในครอบครัว



เมื่อเกิดน้ำท่วม

หลีกเลี่ยงบริเวณน้ำท่วม

อย่าพยายามเดินหรือขับรถ ผ่านเส้นทางน้ำไหล



ปิดสวิตช์ไฟ

หากน้ำเริ่มท่วมเข้าบ้านให้ปิด สวิตช์ไฟฟ้าและแก๊สทันที



ขึ้นที่สูง

หากน้ำท่วมรุนแรง ให้อพยพ ไปยังที่สูงหรือชั้นบนของบ้าน



สายด่วน

1. บริการแพทย์ฉุกเฉิน โทร 1669
2. สอบถามข้อมูล/ ขอความช่วยเหลือ กรมป้องกัน และบรรเทาสาธารณภัย (ปภ.) โทร 1784





คลินิกพิเศษ โดยแพทย์เฉพาะทางนอกเวลา

Special Medical Clinic (SMC)

บริการทางการแพทย์

- | | | |
|--|--|--|
|  <p>อายุรกรรมทั่วไป
General Medicine</p> <p>ออกตรวจ
จ., พ., พท.
(MON-WED, THU)</p> |  <p>ศัลยกรรมทั่วไป
General Surgery</p> <p>ออกตรวจ
จ., อ., พท.
MON, FRI</p> |  <p>กุมารเวชกรรม
Pediatrics</p> <p>ออกตรวจ
จ., พท.
MON, THU</p> |
|  <p>อายุรศาสตร์โรคไต
General Medicine</p> <p>ออกตรวจ
ศุกร์</p> |  <p>ศัลยกรรมตกแต่ง
Plastic Surgery</p> <p>ออกตรวจ
จ. (MON)</p> |  <p>สูติรีเวช
OB-GYN</p> <p>ออกตรวจ
จ., ศ.
(MON, FRI)</p> |
|  <p>จักษุ
Eye</p> <p>ออกตรวจ
จ.-อ., พท.
(MON-THU)</p> |  <p>ศัลยกรรม
ทางเดินปัสสาวะ
Urological Surgery</p> <p>ออกตรวจ
พ. (WED)</p> |  <p>จิตเวชเด็กและวัยรุ่น
Child and Adolescent
Psychiatry</p> <p>ออกตรวจ
พ. (WED)</p> |
|  <p>หู คอ จมูก
ENT</p> <p>ออกตรวจ
พ. (WED)</p> |  <p>ศัลยกรรม
หลอดเลือด
Vascular Surgery</p> <p>ออกตรวจ
ศ. (FRI)</p> |  <p>ศัลยกรรม
กระดูกและข้อ
Orthopedic surgery</p> <p>ออกตรวจ
พท. (THU)</p> |
|  <p>ศูนย์หัวใจ
Cardiology Center</p> <p>ออกตรวจ
พุธ, ศุกร์</p> |  <p>เวชศาสตร์ฟื้นฟู
Rehabilitation</p> <p>ออกตรวจ
ศ. (FRI)</p> |  <p>คลินิก
กายภาพบำบัด
Rehabilitation Clinic</p> <p>ออกตรวจ
พท. (THU)</p> |



ชั้น 14
14th Floor

เปิดให้บริการ วันจันทร์ – วันศุกร์ เวลา 16.00 – 20.00 น.

☎ 053-914003
(นัดหมายเข้ารับบริการ)

☎ 053-914250
(สอบถามอัตราค่าบริการ)



ตารางแพทย์คลินิก SMC

แนะนำแพทย์ใหม่



คลินิกพิเศษโดยแพทย์เฉพาะทางนอกเวลา Special Medical Clinic (SMC)

01



อ.พญ.โชติกา ยลศิริวัฒน์
Chotika Yolsiriwat, M.D.



อายุรศาสตร์
General Medicine

02



อ.นพ.ธนวัต พุกหม้าหัชกุล
Thanawat Prugmahachaikul, M.D.



เวชศาสตร์ฟื้นฟู
Rehabilitation

03



อ.บพ.อริชชัย สุกโอกาส
Athichai Suppaopas, M.D.



เวชศาสตร์ฟื้นฟู
Rehabilitation

อัตราค่าบริการ

ตรวจรักษาโดยแพทย์เฉพาะทางนอกเวลา

เวลา 16.00 - 20.00 น.

- ค่าบริการผู้ป่วยนอก (นอกเวลา)
- ค่าธรรมเนียมแพทย์เฉพาะทาง (DF)
 - ผู้ป่วยชาวไทย
 - ผู้ป่วยชาวต่างชาติ
- ค่าบริการสถานพยาบาล (นอกเวลา)
 - ผู้ป่วยชาวไทย
 - ผู้ป่วยชาวต่างชาติ

ห้องพักผู้ป่วยใน SMC

- ค่าห้องพิเศษเดี่ยว (Deluxe Room)
- ค่าห้องพิเศษ VIP (Suite Room)

ค่าบริการ

50 บาท

350 บาท

500 บาท

150 บาท

500 บาท

ค่าบริการ

3,000 บาท/ วัน

4,500 บาท/ วัน

สิทธิ การรักษา

• กรมบัญชีกลาง/ อปท

- ค่ารักษาพยาบาลเบิกได้ตามสิทธิการรักษา ยกเว้น
- (1) ค่าธรรมเนียมแพทย์และบุคลากรทางการแพทย์ (DF)
 - (2) ค่าบริการสถานพยาบาล
 - (3) ค่าคัดกรองเพื่อความสวยงาม
 - (4) ค่าห้องพักเฉพาะส่วนเกินสิทธิ
 - (5) ค่าตรวจวินิจฉัยทางห้องปฏิบัติการพิเศษ (Out lab)
 - (6) ค่าอวัยวะเทียมและอุปกรณ์ในการบำบัดรักษาโรคที่เป็นส่วนเกินสิทธิ

• สิทธิสวัสดิการ มฟล.

- ค่ารักษาพยาบาลเบิกได้ตามสิทธิการรักษา ยกเว้น
- (1) ค่าคัดกรองเพื่อความสวยงาม
 - (2) ค่าห้องพักเฉพาะส่วนเกินสิทธิ
 - (3) ค่าอวัยวะเทียมและอุปกรณ์ในการบำบัดรักษาโรคที่เป็นส่วนเกินสิทธิ
 - (4) ค่ารักษาทางศัลยกรรมที่เป็นส่วนเกินสิทธิ

ตารางแพทย์ออกตรวจประจำเดือน ก.ย. 2567

คลินิกพิเศษโดยแพทย์เฉพาะทางนอกเวลา
Special Medical Clinic (SMC)

คลินิกเฉพาะทาง

วัน - เวลา ให้บริการ เวลา 16.00 – 20.00 น.

งดออกตรวจ

วันจันทร์ วันอังคาร วันพุธ วันพฤหัสบดี วันศุกร์

- อายุรกรรมทั่วไป
General Medicine
- อายุรศาสตร์โรคไต
Nephrology
- ศัลยกรรมทั่วไป
General Surgery
- ศัลยกรรมตกแต่ง
Plastic Surgery
- ศัลยกรรมทางเดินปัสสาวะ
Urological Surgery
- ศัลยกรรมหลอดเลือด
Vascular Surgery
- ศัลยกรรมกระดูกและข้อ
Orthopedic surgery
- สูติรีเวช
OB-GYN
- กุมารเวชกรรม
Pediatrics
- จิตเวชเด็กและวัยรุ่น
Child and Adolescent Psychiatry
- เวชศาสตร์ฟื้นฟู
Rehabilitation

ชั้น 14
14th Floor

ชั้น 5
5th Floor

ชั้น 3
3rd Floor

ชั้น 2
2nd Floor

ชั้น 1
1st Floor

- ห้องผ่าตัดพิเศษนอกเวลา
Operation Theatre

- จักษุ
Eye
- หู คอ จมูก
ENT

- คลินิกกายภาพบำบัด
Rehabilitation Clinic
- การตรวจหัวใจด้วยเครื่อง
สะท้อนเสียงความถี่สูง
Echo Cardiogram
- ตรวจหาภาวะโรคหลอดเลือดแดง
ส่วนปลายตีบด้วยเทคโนโลยี
ABI

- ตรวจพิเศษทางด้านรังสีวิทยา
Special Diagnostic Imaging

วันจันทร์	วันอังคาร	วันพุธ	วันพฤหัสบดี	วันศุกร์
●		●	●	
	●			
	●	●		
●				
●				
				●
	●		●	
●				●
●	●	●	●	
		●		
		●	●	
●	●	●	●	●
		●		
●	●	●	●	●

19, 20, 25, 26
ก.ย. 2567

5 ก.ย. 2567

13 ก.ย. 2567

6, 27 ก.ย. 2567

19 ก.ย. 2567

11, 25 ก.ย. 2567

4 ก.ย. 2567

ออกตรวจเฉพาะวันที่ 2, 9, 16, 23, 30 ส.ค. 2567

MFU – MCH in a month

โครงการอบรมเชิงปฏิบัติการ ระเบียบสารบรรณและการเขียนหนังสือราชการ ประจำปีงบประมาณ พ.ศ.2567



2 สิงหาคม 2567 โรงพยาบาลศูนย์การแพทย์มหาวิทยาลัยแม่ฟ้าหลวง โดย งานทรัพยากรบุคคล ได้จัดโครงการอบรมเชิงปฏิบัติการ ระเบียบสารบรรณ และการเขียนหนังสือราชการ ประจำปีงบประมาณ พ.ศ.2567 ณ ห้องประชุมประจวบ ภิรมย์ภักดี ชั้น 6 อาคารศูนย์การแพทย์ เพื่อเพิ่มทักษะ และประสิทธิภาพ ในการเขียนหนังสือราชการให้ถูกต้องและเหมาะสม

นักศึกษาแพทย์ สำนักวิชาแพทยศาสตร์ มฟล. ชั้นปีที่ 4 เข้าศึกษาดูงาน อาชีวศาสตร์ โรงพยาบาลศูนย์การแพทย์มหาวิทยาลัยแม่ฟ้าหลวง



8 สิงหาคม 2567 สำนักวิชาแพทยศาสตร์ มหาวิทยาลัยแม่ฟ้าหลวง ได้นำนักศึกษาแพทย์ ชั้นปีที่ 4 จำนวน 33 คน เข้าศึกษาดูงานอาชีวศาสตร์ ของโรงพยาบาลศูนย์การแพทย์มหาวิทยาลัยแม่ฟ้าหลวง โดย อาจารย์ นพ.สมปรารถน์ หมั่นจิต หัวหน้าสาขาวิชาเวชศาสตร์ชุมชนและเวชศาสตร์ครอบครัว อาจารย์ ประจำหลักสูตรนำนักศึกษาดูงานเพื่อเรียนรู้หลักการทางอาชีวอนามัยสิ่งแวดล้อมและความปลอดภัย เพื่อพัฒนาตนเองสู่ความเป็นแพทย์ที่มีคุณลักษณะด้านเวชศาสตร์ป้องกัน การสร้างเสริมสุขภาพ และการป้องกันโรค

โครงการป้องกัน คัดกรองมะเร็งปากมดลูกด้วย HPV Self-Sampling



9 สิงหาคม 2567 ศูนย์ความเป็นเลิศทางการแพทย์ ฝายการพยาบาล ได้จัดโครงการ "ป้องกัน คัดกรองมะเร็งปากมดลูกด้วย HPV Self-Sampling" ณ บริเวณสวนหย่อมหน้าศูนย์รังสีวิทยา ชั้น 1 อาคารศูนย์การแพทย์ โดยมีคุณประชิด ศรารพันธ์ รักษาการแทน รองผู้อำนวยการฝายการพยาบาล เป็นประธานในพิธี ภายในงานมีกิจกรรมพิเศษมากมาย อาทิเช่น การเสวนาในหัวข้อ "เรื่องต้องรู้เกี่ยวกับ มะเร็งปากมดลูก" โดย อ.นพ. จุลพงศ์ อจลพงศ์ แพทย์เฉพาะทางด้านสูตินรีเวช การจัด Workshop ตรวจมะเร็งปากมดลูกด้วยวิธี HPV Self-Sampling ให้แก่ผู้เข้าร่วมกิจกรรมให้สามารถตรวจ HPV DNA Self-Sampling ด้วยตนเองได้ โครงการนี้เป็นส่วนหนึ่งของการนำร่องโครงการเชิงรุก "ตรวจคัดกรอง มะเร็งปากมดลูกด้วย HPV Self-Sampling" ซึ่งเปิดให้บริการตรวจฟรี ไม่มีค่าใช้จ่ายสำหรับหญิงไทยที่มีอายุ 30-59 ปี หรือหญิงไทยอายุ 15-29 ปี ที่มีความเสี่ยง เช่น มีเพศสัมพันธ์ตั้งแต่อายุน้อย มีคู่นอนหลายคน หรือมีเพศสัมพันธ์ที่ไม่ได้ป้องกัน ทำให้สามารถตรวจพบผู้ป่วยมะเร็งปากมดลูกในระยะแรกเริ่มได้เร็วขึ้น และเข้าสู่การรักษาได้โดยเร็ว ก่อนที่โรคลุกลาม ซึ่งช่วยลดอุบัติการณ์และอัตราการเสียชีวิตจากมะเร็งปากมดลูกเมื่อเทียบกับวิธีคัดกรองในปัจจุบันอย่างมีนัยสำคัญ

โครงการอบรมเจ้าหน้าที่ความปลอดภัยระดับหน่วยงาน ประจำปีงบประมาณ พ.ศ. 2567



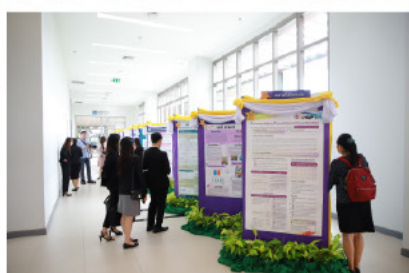
20 สิงหาคม 2567 โรงพยาบาลศูนย์การแพทย์มหาวิทยาลัยแม่ฟ้าหลวง โดยงานทรัพยากรบุคคล ได้จัดโครงการอบรมเจ้าหน้าที่ความปลอดภัย“ระดับหน่วยงาน” ณ ห้องประชุมประจวบ ภิรมย์ภักดี ชั้น 6 อาคารศูนย์การแพทย์ เพื่อส่งเสริมให้บุคลากรมีความรู้ ความเข้าใจถึงปัญหา และสาเหตุของการเกิดอันตรายจากการทำงาน และเป็นการรณรงค์ป้องกันการเกิดอุบัติเหตุซึ่งก่อให้เกิดความเสียหายทั้งชีวิต และทรัพย์สิน

รพศ.มฟล. ร่วมโครงการคัดกรองมะเร็งเต้านมและมะเร็งปากมดลูก ณ โรงพยาบาลเวียงป่าเป้า อ.เวียงป่าเป้า จ.เชียงราย



21 สิงหาคม 2567 โรงพยาบาลศูนย์การแพทย์มหาวิทยาลัยแม่ฟ้าหลวง ร่วมกับสำนักวิชาแพทยศาสตร์ และสำนักวิชาพยาบาลศาสตร์ มหาวิทยาลัยแม่ฟ้าหลวง จัดโครงการคัดกรองมะเร็งเต้านมและมะเร็งปากมดลูก แก่สตรี ณ โรงพยาบาลเวียงป่าเป้า อ.เวียงป่าเป้า จ.เชียงราย โดย รศ.นพ.ปรีชา สุนทรานันท์ คณบดีสำนักวิชาแพทยศาสตร์ กล่าวต้อนรับผู้เข้ารับบริการ และกล่าวถึงวัตถุประสงค์ของโครงการฯ โดยการดำเนินการโครงการตรวจคัดกรองมะเร็งเต้านมและมะเร็งปากมดลูกในสตรีครั้งนี้เป็นการตรวจ โดยทีมแพทย์ผู้เชี่ยวชาญ และทีมสหสาขาวิชาชีพ โดยได้ขยายขอบเขตการให้บริการไปยังประชาชน ในถิ่นทุรกันดารของจังหวัดเชียงราย จำนวน 5 แห่ง ได้แก่ อ.เวียงชัย, อ.แม่ฟ้าหลวง, อ.เวียงแก่น, อ.เวียงป่าเป้า และสถานีอนามัยเฉลิมพระเกียรติ 60 พรรษา นวมินทราชินี ดอยตุง อ.แม่ฟ้าหลวง

โครงการมหกรรมแสดงผลงานคุณภาพองค์กรพยาบาล (NSO Quality Fair) ประจำปีงบประมาณ พ.ศ.2567



27 สิงหาคม 2567 คณะกรรมการพัฒนาคุณภาพและนวัตกรรม ฝ่ายการพยาบาล ได้จัดโครงการมหกรรมแสดงผลงานคุณภาพองค์กรพยาบาล (NSO Quality Fair) ประจำปีงบประมาณ พ.ศ.2567 ห้องประชุมประจวบ ภิรมย์ภักดี ชั้น 6 อาคารศูนย์การแพทย์ โดยมี ศ.นพ.อภิรักษ์ ช่วงสุวนิช รักษาการแทนผู้อำนวยการ โรงพยาบาลศูนย์การแพทย์มหาวิทยาลัยแม่ฟ้าหลวง เป็นประธานเปิดโครงการฯ โครงการนี้จัดทำขึ้นเพื่อส่งเสริมให้หน่วยงานของโรงพยาบาลจัดทำหรือดำเนินการพัฒนาคุณภาพ CQI และนวัตกรรม เพื่อเป็นการกระตุ้นการพัฒนาคุณภาพของโรงพยาบาลอย่างต่อเนื่อง นำสู่ความปลอดภัยของทั้งผู้ป่วยและบุคลากร และเพื่อเป็นเวทีกิจกรรมในการแลกเปลี่ยนเรียนรู้ เผยแพร่ผลงานการพัฒนาคุณภาพของเครือข่ายองค์กรพยาบาล จังหวัดเชียงราย ดำเนินการนำเสนอผลงานคุณภาพขององค์กรพยาบาล ส่งเสริมให้เจ้าของผลงานเกิดความภาคภูมิใจ และสร้างแรงจูงใจให้ทำกิจกรรมพัฒนาคุณภาพอย่างต่อเนื่อง ส่งผลให้เกิดวัฒนธรรมการพัฒนางานคุณภาพอย่างต่อเนื่องต่อไป โดยการจัดมหกรรมแสดงผลงานคุณภาพฝ่ายการพยาบาล (NSO Quality Fair) ครั้งนี้ จัดขึ้นภายใต้หัวข้อ "Our Nurses, Our Future : The Economic Power Of Care" พยาบาล คือ อนาคต และอำนาจทางเศรษฐกิจของระบบสุขภาพ และได้รับเกียรติจาก ศ.ดร.ศิริอร สีนุช นายกสมาคมพยาบาลแห่งประเทศไทยฯ เป็นวิทยากร บรรยายพิเศษภายใต้หัวข้อ "Our Nurse, Our Future : The Economic Power of Care " และ What is the future of nursing in Thailand

รพศ.มฟล. ร่วมโครงการคัดกรองมะเร็งเต้านมและมะเร็งปากมดลูก ณ สถานีอนามัยเฉลิมพระเกียรติ 60 พรรษา นวมินทราชินี ดอยตุง อ.แม่ฟ้าหลวง จ.เชียงราย



28 สิงหาคม 2567 โรงพยาบาลศูนย์การแพทย์มหาวิทยาลัยแม่ฟ้าหลวง ร่วมกับสำนักวิชาแพทยศาสตร์ และสำนักวิชาพยาบาลศาสตร์ มหาวิทยาลัยแม่ฟ้าหลวง จัดโครงการคัดกรองมะเร็งเต้านมและมะเร็งปากมดลูก แก่สตรี ณ สถานีอนามัยเฉลิมพระเกียรติ 60 พรรษา นวมินทราชินี ดอยตุง อ.แม่ฟ้าหลวง จ.เชียงราย มีผู้เข้ารับบริการกว่า 200 คน โดยมี พศ.ดร.ณัฐพรพรรณ อุดมา รองอธิการบดี และ ดร.ณัฐวุฒิ ยอดสุวรรณ ผู้อำนวยการศูนย์บริการวิชาการ เป็นประธานเปิดงาน มีหัวหน้าหน่วยงาน และบุคลากรในพื้นที่ให้การต้อนรับ โดยระหว่างดำเนินงาน พศ.ดร.มิชฌิมา นราติศร อธิการบดี เข้าเยี่ยมให้กำลังใจทีมปฏิบัติงาน

โครงการอบรมสุขาภิบาลอาหาร Food Sanitation Inspector : FSI ประจำปีงบประมาณ พ.ศ. 2567 สำหรับนักศึกษา



27 สิงหาคม 2567 โรงพยาบาลศูนย์การแพทย์มหาวิทยาลัยแม่ฟ้าหลวง โดย งานการเงิน บัญชี และงบประมาณ ได้จัดโครงการอบรมสุขาภิบาลอาหาร Food Sanitation Inspector : FSI ประจำปีงบประมาณ พ.ศ. 2567 ณ ศูนย์อาหารชั้น 6 อาคารศูนย์การแพทย์ โดยได้เรียนเชิญ พศ.ดร.วิวัฒน์ แก้วดวงเล็ก อาจารย์ประจำสำนักวิชาวิทยาศาสตร์สุขภาพ มหาวิทยาลัยแม่ฟ้าหลวง มาบรรยายให้ความรู้และฝึกปฏิบัติเกี่ยวกับสิ่งที่ผู้สัมผัสอาหารควร โดยมีผู้เข้าร่วมโครงการในครั้งนี้เป็นนักศึกษาสาขาวิชานามัยสิ่งแวดล้อม สำนักวิชาวิทยาศาสตร์สุขภาพ ชั้นปีที่ 3 มหาวิทยาลัยแม่ฟ้าหลวง ทีมงานนักโภชนาการ และทีมงานการเงิน บัญชี และงบประมาณ ของโรงพยาบาล

กิจกรรม MFU-MCH Happy Relax : การนอนเพื่อสุขภาพ



29 สิงหาคม 2567 โรงพยาบาลศูนย์การแพทย์มหาวิทยาลัยแม่ฟ้าหลวง โดยงานทรัพยากรบุคคล ได้จัดกิจกรรม MFU-MCH Happy Relax : การนอนเพื่อสุขภาพ ภายใต้ โครงการสร้างเสริมสุขภาพและความปลอดภัย MFU-MCH Healthy & Safety Day ประจำปีงบประมาณ พ.ศ. 2567 ณ ห้องประชุมประจวบภิรมย์ภักดี ชั้น 6 อาคารศูนย์การแพทย์ โดยได้เรียนเชิญ อ.บพ.ภูมิ ชมภูศรี แพทย์เฉพาะทางด้านจิตเวชศาสตร์ และคุณอริศรา กอรัมย์ นักจิตวิทยาคลินิก มาเป็นผู้บรรยายให้ความรู้ โดยกิจกรรมนี้มีวัตถุประสงค์ เพื่อให้บุคลากรของโรงพยาบาลผ่อนคลายจากความตึงเครียด มีวิธีการจัดการกับความเครียด ส่งผลให้บุคลากรมีความสุขที่ดี และมีความพร้อมที่จะดูแลผู้ป่วย

รพศ.มพล. ให้การต้อนรับคณะผู้ตรวจประเมินการตรวจติดตามคุณภาพภายใน (Internal audits) ประจำปี 2567



22 สิงหาคม 2567 โรงพยาบาลศูนย์การแพทยมหาวิทยาลัยแม่ฟ้าหลวง ให้การต้อนรับคณะผู้ตรวจประเมินการตรวจติดตามคุณภาพภายใน (Internal audits) ตามมาตรฐาน ISO 15189:2022 และ ISO 15190:2020 ประจำปี 2567 นำโดย ทนพ.ณัฐกิตต์ อัครพูลพิพัฒน์ หัวหน้าผู้ตรวจติดตาม และคณะ ห้องประชุมใหญ่ ชั้น 4 อาคารสนับสนุนบริการ โดยมี ศ.นพ.อภิรักษ์ ช่างสุวนิช รักษาการแทนผู้อำนวยการโรงพยาบาลศูนย์การแพทยมหาวิทยาลัยแม่ฟ้าหลวง และทีมงานพยาธิวิทยา ให้การต้อนรับ

โครงการอบรมสุขาภิบาลอาหาร Food Sanitation Inspector : FSI ประจำปีงบประมาณ พ.ศ. 2567 สำหรับผู้ประกอบการร้านอาหาร



24 สิงหาคม 2567 โรงพยาบาลศูนย์การแพทยมหาวิทยาลัยแม่ฟ้าหลวง โดย งานการเงิน บัญชี และงบประมาณ ได้จัดโครงการอบรมสุขาภิบาลอาหาร Food Sanitation Inspector : FSI ประจำปีงบประมาณ พ.ศ. 2567 ณ ศูนย์อาหาร ชั้น 6 อาคารศูนย์การแพทย โดยมี คุณกัญญา หยุ่นตระกูล รักษาการแทน หัวหน้าฝ่ายบริหาร โรงพยาบาลศูนย์การแพทยมหาวิทยาลัยแม่ฟ้าหลวง เป็นประธานเปิดโครงการอบรม และได้เรียนเชิญ พศ.ดร.วิวัฒน์ แก้วดวงเล็ก อาจารย์ประจำสำนักวิชาวิทยาศาสตร์สุขภาพ มหาวิทยาลัยแม่ฟ้าหลวง มาบรรยายให้ความรู้และฝึกปฏิบัติเกี่ยวกับสิ่งที่ผู้สัมผัสอาหารควรรู้ โดยมีผู้เข้าร่วมโครงการเป็นผู้ประกอบการร้านอาหารภายในโรงพยาบาลศูนย์การแพทยมหาวิทยาลัยแม่ฟ้าหลวง

รพศ.มฟล. ร่วมออกหน่วยแพทย์เคลื่อนที่ และร่วมเชิญสิ่งของพระราชทาน มอบแก่ราษฎรที่ประสบอุทกภัย ณ หอประชุมเทศบาล ต.พงาว อ.เทิง จ.เชียงราย



29 สิงหาคม 2567 โรงพยาบาลศูนย์การแพทย์มหาวิทยาลัยแม่ฟ้าหลวง ร่วมกับ โรงพยาบาล เชียงรายประชานุเคราะห์ และสำนักงานสาธารณสุขจังหวัดเชียงราย ออกหน่วยแพทย์เคลื่อนที่ และร่วมเชิญสิ่งของพระราชทาน มอบแก่ราษฎรที่ประสบอุทกภัย

พระบาทสมเด็จพระเจ้าอยู่หัว ทรงพระกรุณาโปรดเกล้าโปรดกระหม่อมให้ นายพลากร สุวรรณรัฐ องคมนตรี เป็นผู้แทนพระองค์ ร่วมกับมูลนิธิราชประชานุเคราะห์ในพระบรมราชูปถัมภ์ เชิญสิ่งของพระราชทาน จำนวน 1,000 ชุด มอบแก่ประชาชนผู้ประสบอุทกภัยพื้นที่อำเภอเทิง อำเภอบุนตลา และอำเภอพญาเม็งราย จังหวัด เชียงราย ณ หอประชุมเทศบาล ต.พงาว อ.เทิง จ.เชียงราย โดยมี นายพุดผิงค์ ศิริมาตย์ ผู้ว่าราชการจังหวัด เชียงราย ในฐานะคณะกรรมการมูลนิธิราชประชานุเคราะห์ประจำจังหวัดเชียงราย นางสุภาเพ็ญ ศิริมาตย์ นายกเหล่ากาชาดจังหวัดเชียงราย นายอำเภอ ข้าราชการ ทหาร ตำรวจ องค์กรปกครองส่วนท้องถิ่น กำนัน ผู้ใหญ่บ้าน และประชาชนชาวจังหวัดเชียงราย ร่วมพิธี

ทั้งนี้บุคลากรของโรงพยาบาลศูนย์การแพทย์มหาวิทยาลัยแม่ฟ้าหลวง ได้ร่วมออกหน่วยแพทย์เคลื่อนที่ ทำการตรวจรักษาโรคจำนวน 64 ราย ให้คำปรึกษาทางจิตใจจำนวน 7 ราย

ปฏิทินกิจกรรม เดือนกันยายน 2567



WED

11

ก.ย.

บุรุษประชาสัมพันธ์ โรงพยาบาลมหาวิทยาลัยแม่ฟ้าหลวง

🕒 08.00 - 12.00 น.

📍 ณ บริเวณ หน้าห้อง Admission Center ชั้น 1
โรงพยาบาลศูนย์การแพทย์มหาวิทยาลัยแม่ฟ้าหลวง
หมายเหตุ : จัดกิจกรรมทุกวันพุธที่สองของเดือนตลอดปี 2567

SAT

14

ก.ย.

โครงการอบรมเชิงปฏิบัติการ การบริการด้วยใจ

การให้บริการรักษาผู้ป่วยทุกระดับด้วยน้ำใจไมตรีอย่างมีคุณภาพ และคุณธรรม



🕒 รุ่นที่ 1 วันเสาร์ที่ 14 กันยายน 2567 เวลา 08.00 - 16.30 น.
รุ่นที่ 2 วันอาทิตย์ที่ 15 กันยายน 2567 เวลา 08.00 - 16.30 น.

📍 ณ ห้องประชุมประจวบ ภิรมย์ภักดี ชั้น 6 อาคารศูนย์การแพทย์
โรงพยาบาลศูนย์การแพทย์มหาวิทยาลัยแม่ฟ้าหลวง

SUN

15

ก.ย.

โครงการอบรมเชิงปฏิบัติการ การจัดการประชุมอย่างมีประสิทธิภาพ

หัวข้อ "การจัดทำหนังสือเชิญประชุม การจัดทำระเบียบวาระการประชุม การบันทึก และการจัดทำรายงานการประชุม"

🕒 08.30 - 16.00 น.

📍 ณ ห้องประชุมประจวบ ภิรมย์ภักดี ชั้น 6 อาคารศูนย์การแพทย์
โรงพยาบาลศูนย์การแพทย์มหาวิทยาลัยแม่ฟ้าหลวง



MON

16

ก.ย.

พิธีมอบรางวัลพนักงานดีเด่น ประจำปี 2567

🕒 13.30 - 16.00 น.

📍 ณ ห้องประชุมประจวบ ภิรมย์ภักดี ชั้น 6 อาคารศูนย์การแพทย์
โรงพยาบาลศูนย์การแพทย์มหาวิทยาลัยแม่ฟ้าหลวง

TUE

24

ก.ย.

FRI

27

ก.ย.

MFU-MCH Happy Body : Food for Fit

- การบรรยายให้ความรู้ เรื่อง การรับประทานอาหารเพื่อสุขภาพ โดย ทีมโภชนาการ
- การประกวดการสร้างสรรค์อาหารเพื่อสุขภาพ/ร่วมชิมและให้คะแนน popular vote

🕒 13.30 - 16.00 น. 🍒

📍 ณ ห้องประชุมประจวบ ภิรมย์ภักดี ชั้น 6 อาคารศูนย์การแพทย์
โรงพยาบาลศูนย์การแพทย์มหาวิทยาลัยแม่ฟ้าหลวง



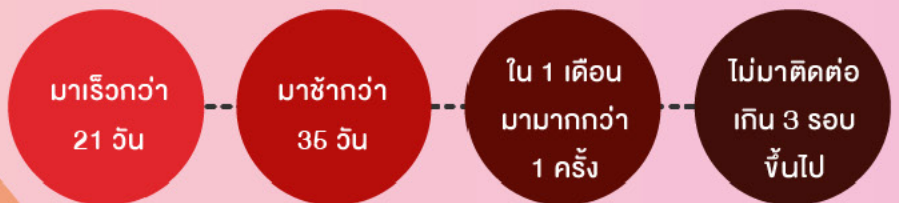
สัญญาณเตือน

ประจำเดือน มาไม่ปกติ

บอกอะไรบ้าง ?



ประจำเดือนผิดปกติเป็นแบบไหน ?



เป็นสัญญาณเตือนอะไรได้บ้าง ?

ภาวะไข่ไม่ตกเรื้อรังจากภาวะถุงน้ำรังไข่หลายใบ (PCOS)

: เกิดจากความเครียด และความผิดปกติของฮอร์โมนโทรอยด์, ฮอร์โมนกระตุ้นรังไข่, และฮอร์โมนโปรแลคตินผิดปกติ

ความผิดปกติของฮอร์โมนที่ควบคุมรังไข่

: การทำงานของฮอร์โมนโทรอยด์, ฮอร์โมนกระตุ้นรังไข่, และฮอร์โมนโปรแลคตินผิดปกติ

อาการเลือดออกที่ผิดปกติ

: เช่น ปากมดลูกอักเสบ, มดลูกอักเสบ, หรือผลข้างเคียงจากยาคุมกำเนิดบางชนิด

การมีประจำเดือนที่สม่ำเสมอ เป็นสัญญาณที่ดีต่อสุขภาพ หากประจำเดือนมาไม่ปกติ แนะนำให้เข้ารับการตรวจโดยแพทย์เฉพาะทาง เพื่อตรวจหาความผิดปกติในร่างกาย

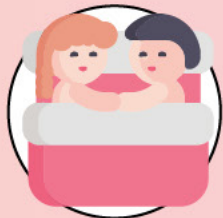
มาทำความรู้จัก

มะเร็งปากมดลูก

Cervical Cancer



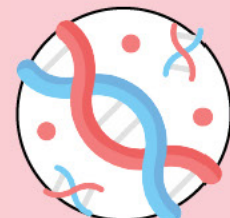
ปัจจัยเสี่ยง



การมีเพศสัมพันธ์
เมื่ออายุน้อย



การมีคู่นอนหลายคน หรือ
การเปลี่ยนคู่นอนบ่อย ๆ



พันธุกรรม



ผู้ที่มีระบบภูมิคุ้มกันต่ำ



การสูบบุหรี่



ไม่มาตรวจคัดกรอง
มะเร็งปากมดลูก

มะเร็งปากมดลูกสามารถป้องกันได้โดย
การตรวจคัดกรองมะเร็งปากมดลูกเป็นประจำทุกปี
และการฉีดวัคซีนป้องกันเชื้อไวรัส HPV

มะเร็งปากมดลูก คือ การติดเชื้อ human papillomavirus (HPV) ที่ปากมดลูกซึ่งติดต่อไปยังบุคคลอื่น ๆ ได้จากการมีเพศสัมพันธ์ ทำให้เซลล์บริเวณปากมดลูกผิดปกติ และกลายเป็นมะเร็งปากมดลูก นอกจากนี้ เชื้อ HPV ยังทำให้เกิดโรคติดต่อได้ เช่น หูดหงอนไก่ หรือ มะเร็งทวารหนัก ได้

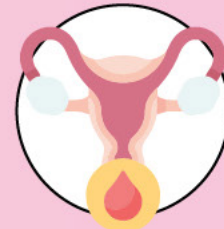
สัญญาณเตือน



ตกขาวมากผิดปกติ
ตกขาวปนเลือด



ประจำเดือนมาไม่ปกติ



เลือดออกทางช่องคลอด
โดยไม่ทราบสาเหตุ



เจ็บขณะมีเพศสัมพันธ์ หรือ
เลือดออกหลังจากมีเพศสัมพันธ์



เลือดออกหลังวัย
หมดประจำเดือน

สอบถามเพิ่มเติม ☎ 0 5391 4155 (คลินิกสูติ-นรีเวชศาสตร์)

| IT Society

เรียนรู้และเข้าใจ

"คำศัพท์เกี่ยวกับเทคโนโลยีสารสนเทศ MFU-MCH" โดยงานเทคโนโลยีสารสนเทศ swศ.มฟล

“SSID (Service Set Identifier)” หมายถึง ชื่อที่ใช้ในการระบุเครือข่ายไร้สาย

“WPA (W-Fi Protected Access)” หมายถึง ระบบการเข้ารหัสเพื่อรักษาความปลอดภัยของข้อมูลในเครือข่ายไร้สาย พัฒนาขึ้นมาใหม่มีความปลอดภัยมากกว่าวิธีเดิมอย่าง WEP

“MAC address (Media Access Control Address)” หมายถึง หมายเลขเฉพาะที่ใช้อ้างถึงอุปกรณ์ที่ติดต่อกับระบบเครือข่าย โดยหมายเลขนี้จะมากับอินเทอร์เน็ทการ์ดซึ่งในแต่ละการ์ดจะมีหมายเลขที่ไม่ซ้ำกัน ตัวเลขจะอยู่ในรูปของเลขฐาน 16 จำนวน 6 คู่ ตัวเลขเหล่านี้จะมีประโยชน์ไว้ใช้สำหรับการส่งผ่านข้อมูลไปยังต้นทางและปลายทางได้อย่างถูกต้อง

“VPN (Virtual private network)” หมายถึง เครือข่ายคอมพิวเตอร์เสมือนส่วนตัวใช้ในการเชื่อมต่อระบบอินทราเน็ต (Intranet) ของโรงพยาบาล เข้ากับระบบอินเทอร์เน็ต (Internet) โดยในการรับส่งข้อมูลระหว่างต้นทางและปลายทางจะดำเนินการเข้ารหัสเฉพาะ แล้วทำการรับ-ส่งผ่านเครือข่ายอินเทอร์เน็ต ซึ่งบุคคลอื่นที่ใช้อินเทอร์เน็ต และระบบอินทราเน็ตร่วมกันจะไม่สามารถเข้าถึงข้อมูลดังกล่าวได้

“ชุดคำสั่งไม่พึงประสงค์” หมายถึง ชุดคำสั่งที่มีผลทำให้คอมพิวเตอร์ หรือ ระบบคอมพิวเตอร์หรือชุดคำสั่งอื่น เกิดความเสียหาย ถูกทำลาย ถูกแก้ไขเปลี่ยนแปลง หรือ เพิ่มเติมขัดข้องหรือปฏิบัติงานไม่ตรงตามคำสั่งที่กำหนดไว้

“แผนผังระบบเครือข่าย (Network Diagram)” หมายถึง แผนผังซึ่งแสดงถึงการเชื่อมต่อของระบบเครือข่ายของโรงพยาบาล

“พื้นที่ใช้งานระบบเทคโนโลยีสารสนเทศและการสื่อสาร (Information System Workspace)” หมายถึง พื้นที่ที่โรงพยาบาลอนุญาตให้มีการใช้งานระบบเทคโนโลยีสารสนเทศ และการสื่อสาร โดยแบ่งเป็น

“พื้นที่มั่นคงปลอดภัย (Secure Area)” หมายถึง พื้นที่ที่มีการควบคุมการเข้าถึง และมีระบบการป้องกันจากภัยคุกคามต่าง ๆ

“พื้นที่ทำงานทั่วไป (General Working Area)” หมายถึง พื้นที่ติดตั้งเครื่องคอมพิวเตอร์ตั้งโต๊ะหรือคอมพิวเตอร์พกพาที่ประจำโต๊ะทำงาน

“พื้นที่ทำงานของผู้ดูแลระบบ (System Administrator Area)” หมายถึง พื้นที่สำหรับพนักงานดูแลระบบใช้ในการปฏิบัติงานในการดูแลระบบเทคโนโลยีสารสนเทศ และการสื่อสารของโรงพยาบาล

“พื้นที่ติดตั้งอุปกรณ์ระบบเทคโนโลยีสารสนเทศและการสื่อสารหรือระบบเครือข่าย (IT Equipment or Network Area)” หมายถึง พื้นที่สำหรับติดตั้งอุปกรณ์ระบบเทคโนโลยีสารสนเทศและ การสื่อสาร หรือระบบเครือข่ายของโรงพยาบาล





ทฤษฎี 2 นาที

เลิกนิสัยผัดวันประกันพรุ่ง
แถมง่าย ๆ แคะทำทันที



ทำไมทฤษฎี 2 นาทีถึงได้ผล

เพราะการทำอะไรให้เสร็จสิ้นไปทีละเรื่องคือการลดแรงเสียดทานในชีวิตประจำวัน การตัดสินใจทำสิ่งเล็กๆ น้อยๆ ที่ใช้เวลาไม่มาก ช่วยลดความลังเลและแรงต้าน ในการเริ่มต้นทำกิจกรรมนั้นๆ ทำให้เราลงมือทำได้ง่ายขึ้น

เมื่อเราทำสิ่งหนึ่งสำเร็จ แม้จะเป็นเรื่องเล็กน้อยก็จะสร้างความรู้สึกประสบความสำเร็จและกระตุ้นให้เราอยากทำสิ่งอื่นๆ ต่อไป เกิดเป็นแรงขับเคลื่อนในการทำสิ่งต่างๆ ให้สำเร็จมากขึ้น **พูดง่ายๆ มันคือแรงเหวี่ยงของโมเมนตัมด้านที่ดีและเป็นผลดีต่อนิสัยของเราในระยะยาว**

นอกจากนี้ทฤษฎี 2 นาทียังช่วยลดความยุ่งเหยิงในการจัดการกับงานเล็กๆ น้อยๆ กันทีละขอมัน เช่น ช่วยลดภาระงานที่ค้างคาและความวุ่นวายในชีวิตประจำวันส่งผลให้เรามีสมาธิจดจ่อกับงานที่สำคัญมากขึ้น



ตัวอย่างการใช้งาน

1. เก็บงานหลังกินอาหารทันที

แทนที่จะปล่อยให้งานสกปรกทิ้งไว้ในอ่างล้างจาน ให้ล้างทันทีที่กินเสร็จนอกจากจะทำให้ครัวสะอาดเรียบร้อยแล้ว ยังช่วยลดภาระการทำความสะอาดครั้งใหญ่ในภายหลัง

2. จัดเตียงหลังตื่นนอนทันที

การทำเตียงใช้เวลาเพียงไม่กี่นาที แต่จะทำให้ห้องดูเป็นระเบียบ และสร้างความรู้สึกสดชื่น เริ่มต้นวันใหม่อย่างมีพลังสุดๆ

3. ตอบไลน์หรืออีเมลสั้นๆ

ในทันที หากมีอีเมลหรือไลน์งานที่สามารถตอบได้ภายใน 2 นาที ให้ตอบทันทีเพื่อไม่ให้งานค้างคา และลดความกังวลเรื่องการลืมตอบในภายหลัง รวมถึงการจดบันทึกนัดหมายประชุมใดๆ เพื่อป้องกันไม่ให้หลงลืมและตกหล่นด้วย

เมื่ออ่านมาถึงตรงนี้หลายคนคงจะพบว่าทฤษฎี 2 นาที เป็นเครื่องมือที่เรียบง่าย แต่ทรงพลังในการสร้างนิสัยที่ดีและเปลี่ยนแปลงชีวิตให้ดีขึ้น การเริ่มต้นทำสิ่งเล็กๆ น้อยๆ ทันที ไม่เพียงแต่ช่วยลดภาระงานที่ค้างคา แต่ยังสร้างความรู้สึกประสบความสำเร็จและแรงกระตุ้นในการทำสิ่งอื่นๆ ต่อไป ลองนำทฤษฎีนี้ไปปฏิบัติอย่างสม่ำเสมอ มันจะช่วยให้เราพัฒนานิสัยที่ดี เพิ่มประสิทธิภาพในการทำงาน และสร้างความเปลี่ยนแปลงเชิงบวกในชีวิตประจำวันได้อย่างเป็นรูปธรรม ลองลงมือทำทีละเล็กละน้อย แล้วคุณจะสังเกตเห็นว่าชีวิตคุณเปลี่ยนแปลงไปในทิศทางที่ดีขึ้นอย่างแน่นอน

ที่มา : <https://thestandard.co/life/2-min-new-habit-theory>

| ข่าวประชาสัมพันธ์

ประกาศ

โรงพยาบาลศูนย์การแพทย์มหาวิทยาลัยแม่ฟ้าหลวง

เรื่อง แจ่งย้ายจุดให้บริการศูนย์สุขภาพชุมชน
หน่วยบริการปฐมภูมิ (PCU)

“สำหรับผู้ป่วยสิทธิการรักษาบัตรประกันสุขภาพถ้วนหน้า
(สิทธิบัตรทอง) รพ.ศูนย์การแพทย์ฯ”

ได้ย้ายที่ทำการจาก ▶ รพ.ศูนย์การแพทย์ฯ ชั้น 1

มาให้บริการที่ ▶ รพ.มหาวิทยาลัยแม่ฟ้าหลวง ชั้น 1
ตั้งอยู่ภายในมหาวิทยาลัยแม่ฟ้าหลวง

ตั้งแต่วันที่ 1 ตุลาคม 2567 เป็นต้นไป

ให้บริการวันจันทร์ - ศุกร์ 08.00 - 16.00 น.
(เว้นวันเสาร์ - อาทิตย์ และวันหยุดนักขัตฤกษ์)



แผนที่ รพ.มหาวิทยาลัยแม่ฟ้าหลวง

สถานที่ให้บริการตรวจรักษา

“สำหรับผู้ป่วยสิทธิหลักประกันสุขภาพถ้วนหน้า”

(สิทธิบัตรทอง) sw.ศูนย์การแพทย์มหาวิทยาลัยแม่ฟ้าหลวง

หน่วยบริการปฐมภูมิฯ



sw. มหาวิทยาลัยแม่ฟ้าหลวง
ตั้งอยู่ในมหาวิทยาลัยแม่ฟ้าหลวง
วันจันทร์ - ศุกร์ เวลา 08.00 - 16.00 น.

1 นักศึกษา มฟล. และประชาชนทั่วไป

2 ตรวจรักษาโรคทั่วไป

3 ผู้ป่วยโรคเรื้อรัง
โรคเบาหวานและความดันโลหิตสูง
ที่ได้รับการส่งต่อมาจาก
sw.ศต. นางแล ท่าสูด แม่ข้าวต้ม

4 ผู้ป่วยนัดหมายติดตามอาการต่อเนื่อง
จากหน่วยบริการปฐมภูมิ

sw. ศูนย์การแพทย์ฯ



ตั้งอยู่ในศูนย์การแพทย์
มหาวิทยาลัยแม่ฟ้าหลวง
ตึก ถ.พหลโยธิน





1 ผู้ป่วยที่ถูกส่งตัว
จากหน่วยบริการปฐมภูมิ
มารักษาที่คลินิกเฉพาะทาง

2 ผู้ป่วยที่มีนัดหมายคลินิกเฉพาะทาง
เช่น กระดูกและข้อ อายุรกรรม
ศัลยกรรม เป็นต้น

3 ผู้ป่วยอุบัติเหตุ และผู้ป่วยฉุกเฉิน

แผนที่จุดจอดรถ และจอดรถ

ศูนย์สุขภาพชุมชน หน่วยบริการปฐมภูมิ (PCU)
โรงพยาบาลศูนย์การแพทย์มหาวิทยาลัยแม่ฟ้าหลวง

-  หน่วยบริการปฐมภูมิ (PCU) ชั้น 1
ตึกโรงพยาบาลมหาวิทยาลัยแม่ฟ้าหลวง
-  ที่จอดรถสำหรับผู้มารับบริการ
-  ที่จอดรถสำหรับแพทย์
-  ที่จอดรถสำหรับผู้พิการ



จุดบริการรถรับ - ส่ง ฟรี



จุดที่ 1 สำหรับผู้รับบริการ
ศูนย์สุขภาพชุมชน หน่วยปฐมภูมิ
(PCU) SWศ.มฟล และ SW.มฟล.



จุดที่ 2 สำหรับนศ. และคนทั่วไป
ในมหาวิทยาลัยแม่ฟ้าหลวง

เบอร์ติดต่อหน่วยงานภายใน

ฝ่ายการแพทย์

หน่วยงาน	อีเมล	เบอร์โทรศัพท์
งานการแพทย์	-	-
งานเวชศาสตร์ฟื้นฟู	pt.mch@mfu.ac.th	053-914-127
งานพยาธิวิทยากายวิภาค	-	053-914-227
งานเภสัชกรรม	rx.mch@mfu.ac.th	053-914-107
งานรังสีวิทยา	xray.mch@mfu.ac.th	053-914-130
งานพยาธิวิทยาคลินิก	lab.mch@mfu.ac.th	053-914-114
งานธนาคารเลือด	bloodbank.mch@mfu.ac.th	053-914-214
งานนิติเวช	forensic.mch@mfu.ac.th	053-914-189
งานสนับสนุนทางการแพทย์	-	-
งานโภชนาการ	-	053-914-026

ฝ่ายศูนย์ความเป็นเลิศทางการแพทย์

หน่วยงาน	อีเมล	เบอร์โทรศัพท์
งานความเป็นเลิศทางการแพทย์	-	-
งานคลินิกพิเศษโดยแพทย์เฉพาะทาง นอกเวลา (SMC)	-	053-914003 (ในเวลา) 053-914232 (นอกเวลา)

ฝ่ายปฐมภูมิและเวชกรรมสังคม

หน่วยงาน	อีเมล	เบอร์โทรศัพท์
ฝ่ายปฐมภูมิและเวชกรรมสังคม	-	053-914-120

ฝ่ายพัฒนาคุณภาพ

หน่วยงาน	อีเมล	เบอร์โทรศัพท์
งานพัฒนาคุณภาพ	qic.mch@mfu.ac.th	053-914-186
งานวางแผนและบริหารยุทธศาสตร์	planning.mch@mfu.ac.th	053-914-018

ฝ่ายการพยาบาล

หน่วยงาน	อีเมล	เบอร์โทรศัพท์
งานการพยาบาลอุบัติเหตุและฉุกเฉิน	-	053-914-138
งานการพยาบาลผู้ป่วยนอก	-	053-914-117
งานการพยาบาลผู้ป่วยหัวใจและหลอดเลือด	ccu.mch@mfu.ac.th	053-914-141
งานการพยาบาลสูติรีเวชศาสตร์	lr.mch@mfu.ac.th	053-914-144
งานการพยาบาลศัลยศาสตร์และออร์โธปิดิกส์	surortho.mch@mfu.ac.th	053-914-161
งานการพยาบาลอายุรศาสตร์	med.mch@mfu.ac.th	053-914-157
งานการพยาบาลกุมารเวชศาสตร์	opdped.mch@mfu.ac.th	053-914-163
งานการพยาบาลผ่าตัด	or.mch@mfu.ac.th	053-914-151
งานการพยาบาลวิสัญญี	anes.mch@mfu.ac.th	053-914-152
งานศูนย์ความเป็นเลิศทางการพยาบาล	-	-
งานเวชภัณฑ์ปลอดเชื้อ(CSSD)	ss.mch@mfu.ac.th	053-914-027
งานป้องกันและควบคุมการติดเชื้อ ในโรงพยาบาล	-	-

ฝ่ายสนับสนุนการบริหาร

หน่วยงาน	อีเมล	เบอร์โทรศัพท์
งานสนับสนุนการบริหาร	-	-
งานเวชระเบียนและเวชสถิติ	-	053-914-110
หน่วยประชาสัมพันธ์และการตลาด	pr.medical-center@mfu.ac.th	053-914-199 , 053-914-013

ฝ่ายบริการ

หน่วยงาน	อีเมล	เบอร์โทรศัพท์
งานสารบรรณ และอำนวยความสะดวก	saraban.mch@mfu.ac.th	053-914-235
งานทรัพยากรบุคคล	hr.mch@mfu.ac.th	053-914-038
งานการเงิน บัญชี และงบประมาณ	finance.mch@mfu.ac.th	053-914-048
งานพัสดุ	procure.mch@mfu.ac.th	053-914-024
งานอาคารสถานที่	building.mch@mfu.ac.th	053-914-011
งานเทคโนโลยีสารสนเทศ	datacenter.mch@mfu.ac.th	053-914-174

เลขานุการ

หน่วยงาน	อีเมล	เบอร์โทรศัพท์
เลขานุการการแทนผู้อำนวยการ SWศ.มฟล	-	053-914-234
เลขานุการการแทนรองผู้อำนวยการ SWศ.มฟล ฝ่ายพัฒนาคุณภาพและบริหารทางการแพทย์	-	053-914-020
เลขานุการการแทนรองผู้อำนวยการ SWศ.มฟล ฝ่ายการพยาบาล	-	053-914-230
เลขานุการการแทนรองผู้อำนวยการ SWศ.มฟล ฝ่ายการแพทย์	-	053-914-015

หน่วยงานอื่น

หน่วยงาน	อีเมล	เบอร์โทรศัพท์
สำนักงานเลขานุการศูนย์การแพทย์ มหาวิทยาลัยแม่ฟ้าหลวง	medical-center@mfu.ac.th	0-5391-4023
โรงพยาบาลศูนย์การแพทย์ มหาวิทยาลัยแม่ฟ้าหลวง	pr.medical-center@mfu.ac.th	0-5391-4000
โรงพยาบาลมหาวิทยาลัยแม่ฟ้าหลวง	hospital@mfu.ac.th	0-5391-7563
ศูนย์บริการสุขภาพแบบครบวงจร แห่งภาคเหนือ และอนุภูมิภาค ลุ่มแม่น้ำโขง	wellness-center@mfu.ac.th	0-5391-7717
คลินิกทันตกรรม		
สำนักวิชาทันตแพทยศาสตร์		0-5391-3333
สำนักวิชาแพทยศาสตร์		0-5391-4518

EMERGENCY CODES พบกเหตุฉุกเฉิน ☎ 8888

BLUE CPR

RED วัคซีนภัย

ORANGE แผ่นดินไหว

GREEN อุบัติเหตุใหญ่

GREY หมอกควัน

GOLD โรคระบาด

WHITE ระบบสารสนเทศขัดข้อง

VIOLET เหตุการณ์ร้าย

Operator



053-914-000
,053-914-001

MFU-MCH *Insight*

จัดทำโดยหน่วยประชาสัมพันธ์และการตลาด
โรงพยาบาลศูนย์การแพทยมหาวิทยาลัยแม่ฟ้าหลวง

 0 5391 4013

 pr.medical-center@mfu.ac.th