

**รายงานผลการประเมินคุณภาพการศึกษาภายใน  
โครงการจัดตั้งพิพิธภัณฑ์อารยธรรมลุ่มน้ำโขง  
มหาวิทยาลัยแม่ฟ้าหลวง ประจำปีการศึกษา 2556**

มหาวิทยาลัยแม่ฟ้าหลวง ได้มีคำสั่งแต่งตั้งคณะกรรมการประเมินคุณภาพการศึกษาภายใน  
ระดับศูนย์/หน่วยงานสนับสนุน (โครงการจัดตั้งพิพิธภัณฑ์อารยธรรมลุ่มน้ำโขง) ประจำปีการศึกษา 2556  
ตามคำสั่งที่ 0769 /2557 ลงวันที่ 17 มิถุนายน 2557 มีรายนามคณะกรรมการ ดังนี้

- |                                     |           |
|-------------------------------------|-----------|
| 1. รองศาสตราจารย์ ดร.รัชนี สรรเสริญ | ประธาน    |
| 2. อาจารย์ ดร.นนท์ ธิติเลิศเดชา     | กรรมการ   |
| 3. อาจารย์ณัฐวุฒิ ดอนลาว            | กรรมการ   |
| 4. นายชัยพงศ์ แก้วกล้า              | เลขานุการ |

อำนาจหน้าที่ของคณะกรรมการชุดดังกล่าว คือ การตรวจสอบ และประเมินคุณภาพการศึกษา  
ภายในของโครงการจัดตั้งพิพิธภัณฑ์อารยธรรมลุ่มน้ำโขง ตามมาตรฐานและตัวบ่งชี้ของสำนักงาน  
คณะกรรมการการอุดมศึกษา และให้ข้อคิดเห็น ข้อเสนอแนะสำหรับหน่วยงาน เพื่อใช้เป็นแนวทางในการ  
พัฒนา และปรับปรุงระบบและกลไกการควบคุมคุณภาพตามมาตรฐาน และตัวบ่งชี้คุณภาพการศึกษาที่  
มหาวิทยาลัยกำหนด และเสนอรายงานผลการประเมินคุณภาพการศึกษาต่อหัวหน้าโครงการจัดตั้ง  
พิพิธภัณฑ์อารยธรรมลุ่มน้ำโขง และมหาวิทยาลัยแม่ฟ้าหลวงต่อไป



..... ประธาน

(รองศาสตราจารย์ ดร.รัชนี สรรเสริญ)



..... กรรมการ

(อาจารย์ ดร.นนท์ ธิติเลิศเดชา)



..... กรรมการ

(อาจารย์ณัฐวุฒิ ดอนลาว)



..... เลขานุการ

(นายชัยพงศ์ แก้วกล้า)

## ส่วนที่ 1

## ข้อมูลพื้นฐานของหน่วยงาน

\*\*\*\*\*

## 1. โครงสร้างการแบ่งส่วนงานและผังการบังคับบัญชา

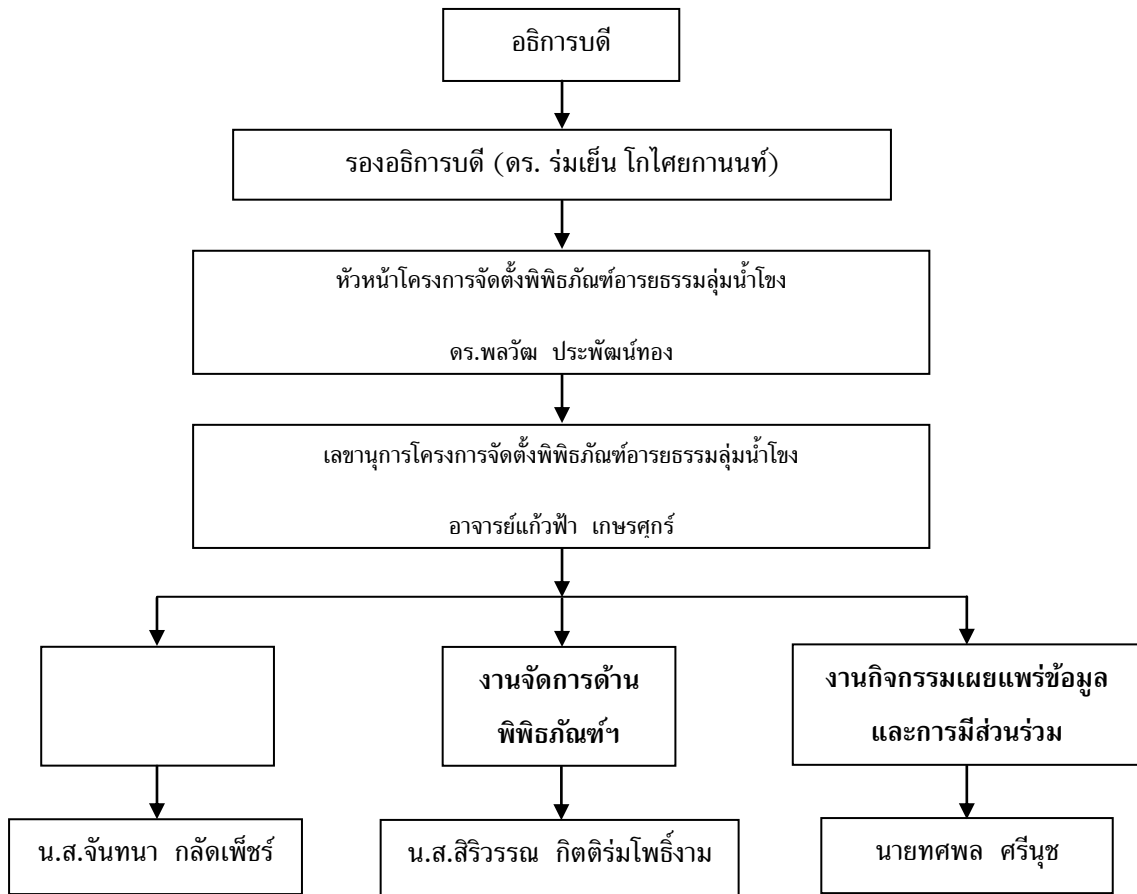
## 1.1 ประวัติความเป็นมาของหน่วยงาน

โครงการจัดตั้งพิพิธภัณฑารยธรรมลุ่มน้ำโขง ได้เริ่มดำเนินการมาตั้งแต่ปีงบประมาณ พ.ศ. 2547 โดยมีวัตถุประสงค์เพื่อเป็นพิพิธภัณฑที่ได้มาตรฐานและเป็นพิพิธภัณฑที่เป็นผลมาจากการวิจัย (Museum Base on Research) ในตอนเริ่มต้นตั้งแต่ปี พ.ศ. 2547 - พ.ศ. 2549 โครงการจัดตั้งพิพิธภัณฑารยธรรมลุ่มน้ำโขงได้อยู่ภายใต้การกำกับดูแลของสำนักวิชาศิลปศาสตร์ มหาวิทยาลัยแม่ฟ้าหลวง

ต่อมาในปี พ.ศ.2550 โครงการจัดตั้งพิพิธภัณฑารยธรรมลุ่มน้ำโขง ได้รับการบริหารแยกออกมาเป็นหน่วยงาน ที่ขึ้นตรงต่อรองอธิการบดีที่ได้รับมอบหมาย ทางมหาวิทยาลัยแม่ฟ้าหลวงจึงเห็นควรให้ทางโครงการจัดตั้งพิพิธภัณฑารยธรรมลุ่มน้ำโขง ได้มีการใช้ระบบการประเมินตนเอง (SAR) ขึ้นเป็นครั้งแรกในปีนั้น โครงการจัดตั้งพิพิธภัณฑฯ ได้ดำเนินการกิจของหน่วยงาน ณ อาคารหมายเลข 8 อาคารส่วนหน้ามหาวิทยาลัยแม่ฟ้าหลวง จนกระทั่งในปีการศึกษา 2555 โครงการจัดตั้งพิพิธภัณฑฯ ได้เคลื่อนย้ายสำนักงานและพิพิธภัณฑารยธรรมลุ่มน้ำโขง มายังอาคารสโมสร (D2) ดังนั้นการดำเนินงานของหน่วยงานในปีการศึกษา 2556 ส่วนใหญ่คือเรื่องการดำเนินการปรับปรุงสถานที่และรวบรวมองค์ความรู้เพื่อขยายขอบเขตของงาน ซึ่งทางโครงการจัดตั้งพิพิธภัณฑฯ คาดว่าจะดำเนินการปรับปรุงพิพิธภัณฑฯ แล้วเสร็จและสามารถเปิดบริการให้กับผู้ที่สนใจเข้าเยี่ยมชมพิพิธภัณฑฯ ได้ภายในปีการศึกษา 2558

โครงสร้างและการแบ่งส่วนงานเป็นไปตามโครงสร้างการดำเนินงานของโครงการจัดตั้งพิพิธภัณฑารยธรรมลุ่มน้ำโขงดังต่อไปนี้

โครงสร้างการบริหาร



**1.2 งานจัดการทั่วไป****1.2.1 งานงบประมาณ**

- จัดทำแผนการใช้งบประมาณประจำปี
- รายงานการใช้งบประมาณประจำไตรมาส
- งานเบิกจ่ายค่าทำกรนอกเวลา

**1.2.2 งานสารบรรณ**

- รับ-ส่งหนังสือภายในและภายนอก

**1.2.3 งานพัสดุ ครุภัณฑ์**

- จัดทำข้อมูลพัสดุ ครุภัณฑ์ของหน่วยงาน
- จัดทำทะเบียนคุมและเบิกจ่ายวัสดุประจำหน่วยงาน
- รายงานพัสดคงเหลือ เมื่อมีการจัดซื้อจัดจ้างโดยวิธีตกลงราคา
- จัดซื้อวัสดุงานบ้านงานครัว

**1.2.4 งานประกันคุณภาพ**

- รวบรวมข้อมูลและจัดเตรียมการดำเนินการด้านการประกันคุณภาพการศึกษา
- ดำเนินการควบคุมภายในและจัดทำรายงาน
- รายงานผลการดำเนินงานประจำเดือน / ประจำไตรมาส / ประจำปี
- กิจกรรม 5ส

**1.3 งานจัดการด้านพิพิธภัณฑ์****1.3.1 งานอนุรักษ์วัตถุทางวัฒนธรรม****1.3.1.1 จัดซื้อและสรรหาวัตถุทางวัฒนธรรม****1.3.1.2 จัดทำฐานข้อมูลวัตถุทางวัฒนธรรม**

- จัดทำทะเบียนวัตถุทางวัฒนธรรม
- จัดทำทะเบียนคุมวัตถุทางวัฒนธรรม
- จัดทำแบบการตรวจวิเคราะห์คุณค่าวัตถุทางวัฒนธรรม

**1.3.1.3 ตรวจสอบและรักษาความปลอดภัยของวัตถุทางวัฒนธรรม**

- ประเมินมูลค่าวัตถุทางวัฒนธรรม
- รายงานผลการประเมินมูลค่าวัตถุทางวัฒนธรรม
- จัดทำบัญชีประกันวัตถุทางวัฒนธรรม
- ดูแลและซ่อมแซมวัตถุทางวัฒนธรรม

รายงานผลการประเมินคุณภาพการศึกษาภายใน ประจำปีการศึกษา 2556

1.3.2 งานวิชาการและนิทรรศการ

1.3.2.1 งานวิจัยศิลปวัฒนธรรมลุ่มน้ำโขง

- จัดทำหนังสือ / บทความทางวิชาการ

1.3.2.2 งานนิทรรศการ

- จัดแสดงวัตถุทางวัฒนธรรม
- จัดทำนิทรรศการหมุนเวียน
- ดูแลและปรับปรุงชุดนิทรรศการ
- ต้อนรับ / นำชม

1.4 งานกิจกรรมเผยแพร่ข้อมูลและการมีส่วนร่วม

1.4.1 งานเผยแพร่ข้อมูล

- ประชาสัมพันธ์กิจกรรม / โครงการต่าง ๆ ของหน่วยงาน
- ดูแลและปรับปรุงเว็บไซต์ของหน่วยงาน
- เผยแพร่บทความ / ผลงานวิชาการ

1.4.2 งานสร้างเครือข่ายและการมีส่วนร่วม

- ติดต่อประสานงานกับหน่วยงานภายนอก
- จัดทำ / เข้าร่วมกิจกรรม สัมมนา ฯลฯ กับหน่วยงานภายนอก
- สร้างเครือข่ายการเรียนรู้ทางวิชาการ

2. ภาระหน้าที่ของหน่วยงาน

2.1 รวบรวมและสร้างองค์ความรู้ด้านศิลปวัฒนธรรม แลกเปลี่ยนภูมิภาคลุ่มน้ำโขง

2.2 รวบรวมวัตถุทางวัฒนธรรม ภาพถ่าย หนังสือ ฯลฯ เพื่อจัดทำพิพิธภัณฑ์สถานตามหลักวิชาการ และให้พิพิธภัณฑ์ มีความเคลื่อนไหวทางวิชาการร่วมสมัยตลอดเวลา

2.3 ดำเนินการอนุรักษ์วัตถุทางวัฒนธรรม

2.4 จัดกิจกรรมเพื่อเผยแพร่ผลงานทางวิชาการ เอกสาร และหนังสือวิชาการ สื่ออิเล็กทรอนิกส์ การสัมมนาทางวิชาการ การจัดแสดงนิทรรศการหมุนเวียน

2.5 สร้างเครือข่ายความร่วมมือด้านทุน ด้านวิชาการในระดับต่าง ๆ ตั้งแต่บุคคล ชุมชน ประเทศอนุภูมิภาค และนานาชาติ ตามแผนการดำเนินงานที่กำหนดไว้

โครงการจัดตั้งพิพิธภัณฑ์อารยธรรมลุ่มน้ำโขง

รายงานผลการประเมินคุณภาพการศึกษาภายใน ประจำปีการศึกษา 2556

3. บุคลากรภายในหน่วยงาน : อัตรากำลังในปัจจุบันและการมอบหมายงาน

ลำดับ	ชื่อ - สกุล	วุฒิการศึกษา สูงสุด	ภาระหน้าที่หลัก	ความถนัด
1	ดร.พลวัฒน์ ประพัฒน์ทอง	ปริญญาเอก	บริหาร ดูแล ควบคุม การดำเนินงานโครงการจัดตั้ง พิพิธภัณฑ์อารยธรรมลุ่มน้ำโขง, งานวิชาการ และงานโครงการ	<ul style="list-style-type: none"> <li>- พิพิธภัณฑ์ศึกษา</li> <li>- วัฒนธรรมศึกษา</li> <li>- Ethnicity</li> <li>- การอนุรักษ์วัตถุทางวัฒนธรรม</li> <li>- ศิลปกรรมร่วมสมัย</li> </ul>
2	อาจารย์แก้วฟ้า เกษรศุภร์	ปริญญาโท	กิจกรรมด้านทอศิลป์, การประสานงานกับหน่วยงานภายนอก ทั้งภายในประเทศและต่างประเทศ และงานกิจกรรมของพิพิธภัณฑ์ฯ	<ul style="list-style-type: none"> <li>- ประติมากรรมและเครื่องถ้วยดินเผา ร่วมสมัย</li> <li>- ศิลปกรรมร่วมสมัย</li> <li>- การดูแลและการจัดแสดงพิพิธภัณฑ์</li> <li>- ภาษาต่างประเทศ</li> </ul>
3	นายทศพล ศรีนุช	ปริญญาตรี	งานโครงการเครือข่ายวัฒนธรรม, งานเผยแพร่ข่าวสารข้อมูล, งานงบประมาณ และงานกิจกรรมของพิพิธภัณฑ์ฯ	<ul style="list-style-type: none"> <li>- History &amp; Method</li> <li>- ประวัติศาสตร์ท้องถิ่น</li> <li>- ประวัติศาสตร์และวัฒนธรรมร่วมสมัย</li> <li>- การจัดการด้านพิพิธภัณฑ์</li> <li>- การวิเคราะห์ อ่านและเขียนบทความวิชาการ</li> </ul>
4	นางสาวสิริวรรณ กิตติรัมย์โพธิ์งาม	ปริญญาตรี	งานอนุรักษ์วัตถุ, งานประสานงานโครงการ, งานแผนงานนิทรรศการ, งานวิชาการ และงานบริการฐานข้อมูลศิลปวัฒนธรรม	<ul style="list-style-type: none"> <li>- History &amp; Method</li> <li>- การวิเคราะห์เครื่องถ้วยดินเผาโบราณเบื้องต้น</li> <li>- ระเบียบวิธี/การจัดการด้านทะเบียนวัตถุ</li> <li>- การวิเคราะห์ อ่านและเขียนบทความวิชาการ</li> </ul>

## รายงานผลการประเมินคุณภาพการศึกษาภายใน ประจำปีการศึกษา 2556

ลำดับ	ชื่อ - สกุล	วุฒิการศึกษา สูงสุด	ภาระหน้าที่หลัก	ความถนัด
5	นางสาวจันทนา กลัดเพ็ชร	ปวส.	งานธุรการทั่วไปและติดต่อ ประสานงานกับหน่วยงานที่ เกี่ยวข้อง	<ul style="list-style-type: none"> <li>- โปรแกรม MS Office</li> <li>- โปรแกรม Internet Explorer</li> <li>- โปรแกรมจัดการข้อมูลสำนักงาน</li> <li>- การจัดการระบบเอกสาร</li> </ul>

## ส่วนที่ 2

## รายงานผลการประเมินคุณภาพการศึกษาภายใน ประจำปีการศึกษา 2556

## โครงการจัดตั้งพิพิธภัณฑ์อารยธรรมลุ่มน้ำโขง

วันจันทร์ที่ 30 มิถุนายน พ.ศ. 2557

\*\*\*\*\*

โครงการจัดตั้งพิพิธภัณฑ์อารยธรรมลุ่มน้ำโขง ได้ดำเนินการตามระบบการประกันคุณภาพการศึกษาของมหาวิทยาลัยอย่างต่อเนื่อง และได้รับการประเมินคุณภาพการศึกษาภายใน ประจำปีการศึกษา 2556 โดยใช้องค์ประกอบ และตัวบ่งชี้การประเมินคุณภาพของสำนักงานคณะกรรมการการอุดมศึกษา (สกอ.) ใน 3 องค์ประกอบ 4 ตัวบ่งชี้ โดยได้มีการแต่งตั้งคณะกรรมการประเมินคุณภาพการศึกษาภายใน จำนวน 4 คน ดังรายนามต่อไปนี้

- |                                     |                     |
|-------------------------------------|---------------------|
| 1. รองศาสตราจารย์ ดร.รัชณี สรรเสริญ | ประธาน              |
| 2. อาจารย์ ดร.นนท์ ธิติเลิศเดชา     | กรรมการ             |
| 3. อาจารย์ณัฐวุฒิ ดอนลาว            | กรรมการ             |
| 4. นายชัยพงศ์ แก้วกล้า              | กรรมการและเลขานุการ |

โดยการประเมินครั้งนี้มีวัตถุประสงค์สำคัญ คือ เพื่อทราบระดับคุณภาพของหน่วยงาน และให้ข้อเสนอแนะเพื่อพัฒนาคุณภาพการศึกษา โดยมีกระบวนการประเมินคุณภาพการศึกษาภายใน ดังนี้ คณะกรรมการพบหัวหน้าหน่วยงาน และเจ้าหน้าที่บริหาร เพื่อแนะนำคณะกรรมการและชี้แจงวัตถุประสงค์ของการประเมินรับฟังการบรรยายสรุปจากหัวหน้าหน่วยงาน หลังจากฟังรายงานสรุปผลการดำเนินงานของหน่วยงาน ศึกษารายงานการประเมินตนเอง (SAR) ที่หน่วยงานจัดทำขึ้น และนำข้อมูลมาอภิปรายร่วมกัน เพื่อวิเคราะห์ สรุปผลการตรวจเยี่ยม และจัดทำข้อเสนอแนะ รวมถึงจัดทำรายงานสรุปผลการประเมินคุณภาพการศึกษาภายใน ของโครงการจัดตั้งพิพิธภัณฑ์อารยธรรมลุ่มน้ำโขง ประจำปีการศึกษา 2556 ต่อไป

แนวทางการประเมิน

ใช้การประเมินตัวบ่งชี้ในแต่ละมาตรฐานข้อกำหนดของสำนักงานคณะกรรมการการอุดมศึกษา (สกอ.) ใน 4 องค์ประกอบ ดังนี้

องค์ประกอบที่ 1 ปรัชญา ปณิธาน วัตถุประสงค์ และแผนการดำเนินงาน (ตัวบ่งชี้ที่ 1.1)

องค์ประกอบที่ 7 การบริหารและการจัดการ (ตัวบ่งชี้ที่ 7.2 และ ตัวบ่งชี้ที่ 7.4)

องค์ประกอบที่ 9 ระบบและกลไกการประกันคุณภาพ (ตัวบ่งชี้ที่ 9.1)

เกณฑ์การประเมินตัวบ่งชี้ กำหนดเป็น 5 ระดับ ในแต่ละตัวบ่งชี้ โดยมีความหมายดังนี้



รายงานผลการประเมินคุณภาพการศึกษาภายใน ประจำปีการศึกษา 2556

คะแนน 0.00-1.50	หมายถึง การดำเนินงานต้องปรับปรุงโดยเร่งด่วน
คะแนน 1.51-2.50	หมายถึง การดำเนินงานต้องปรับปรุง
คะแนน 2.51-3.50	หมายถึง การดำเนินงานระดับพอใช้
คะแนน 3.51-4.50	หมายถึง การดำเนินงานระดับดี
คะแนน 4.51-5.00	หมายถึง การดำเนินงานระดับดีมาก

สรุปผลการประเมินตามองค์ประกอบคุณภาพ

ตัวบ่งชี้คุณภาพ	เป้าหมาย	ผลการประเมินตนเอง	ผลการประเมินโดยกรรมการ	บรรลุเป้าหมาย	คะแนนประเมิน		หมายเหตุ	
					ประเมินตนเอง	กรรมการ		
ตัวบ่งชี้ 1.1	8 ข้อ	8 ข้อ (1,2,3,4,5,6,7,8)	8 ข้อ (1,2,3,4,5,6,7,8)	/	5.00	5.00		
ตัวบ่งชี้ 6.1	5 ข้อ	5 ข้อ (1,2,3,4,5)	4 ข้อ (1,2,3,4)	X	5.00	4.00		
ตัวบ่งชี้ 7.2	5 ข้อ	5 ข้อ (1,2,3,4,5)	5 ข้อ (1,2,3,4,5)	/	5.00	5.00		
ตัวบ่งชี้ 7.4	5 ข้อ	6 ข้อ (1,2,3,4,5,6)	6 ข้อ (1,2,3,4,5,6)	/	5.00	5.00		
ตัวบ่งชี้ 9.1	8 ข้อ	9 ข้อ (1,2,3,4,5,6,7,8,9)	7 ข้อ (1,2,3,4,6,7,8)	X	5.00	4.00		
<b>ค่าเฉลี่ยรวม</b>						<b>5.00</b>	<b>4.60</b>	
<b>ผลการประเมิน</b>						<b>ระดับดีมาก</b>	<b>ระดับดีมาก</b>	

ข้อเสนอแนะเพิ่มเติมการประเมินคุณภาพการศึกษาภายใน  
ประจำปีการศึกษา 2556  
โครงการจัดตั้งพิพิธภัณฑ์อารยธรรมลุ่มน้ำโขง

\*\*\*\*\*

องค์ประกอบที่ 1 ปรัชญา ปณิธาน วัตถุประสงค์ และแผนการดำเนินการ

จุดแข็ง

1. ผู้บริหารและบุคลากรมีความมุ่งมั่นและตั้งใจที่จะผลักดันให้พิพิธภัณฑ์ให้เป็นแหล่งเรียนรู้ทางอารยธรรมลุ่มน้ำโขงที่สมบูรณ์แบบ
2. การมีส่วนร่วมของบุคลากรทุกระดับในการจัดทำแผนปฏิบัติการประจำปีงบประมาณ และมีระบบการติดตามผลการดำเนินงานตามแผนทุกเดือน

จุดที่ควรพัฒนา

ควรเร่งดำเนินการปรับปรุงอาคารพิพิธภัณฑ์อารยธรรมลุ่มน้ำโขงให้แล้วเสร็จ เพื่อจะได้เปิดดำเนินการและรองรับภารกิจในด้านการเผยแพร่องค์ความรู้และการเป็นศูนย์การเรียนรู้ของมหาวิทยาลัยและจังหวัดเชียงราย

องค์ประกอบที่ 7 การบริหารและการจัดการ

จุดแข็ง

1. มีระบบในการดำเนินงานด้านการจัดการความรู้ภายในหน่วยงานที่ชัดเจน โดยเฉพาะการจัดการความรู้ในประเด็นของการรู้จักสิบสองปันนา โดยสามารถถ่ายทอดออกเป็นองค์ความรู้ของพิพิธภัณฑ์อารยธรรมลุ่มน้ำโขง และมีการเผยแพร่ความรู้แก่สาธารณะชนอย่างเป็นระบบ
2. มีการดำเนินงานด้านการบริหารความเสี่ยงที่เป็นระบบ โดยเน้นการมีส่วนร่วมของบุคลากรทุกฝ่าย รวมถึงมีการนำประเด็นความเสี่ยงจากปีที่ผ่านมากลับมาพัฒนาอย่างชัดเจน

จุดที่ควรพัฒนา

ควรจัดการประชุมเพื่อติดตามผลการดำเนินงานตามภารกิจของหน่วยงานเป็นระยะ เพื่อเป็นการติดตามผลการดำเนินงานที่มีประสิทธิภาพ

**องค์ประกอบที่ 9 ระบบและกลไกการประกันคุณภาพ****จุดที่ควรพัฒนา**

1. ควรจัดทำงานวิจัยด้านการประกันคุณภาพการศึกษาหรือแนวปฏิบัติที่ดีของมหาวิทยาลัย เพื่อศึกษาและวิเคราะห์ ถึงสาเหตุที่ส่งผลกระทบต่อการพัฒนา ระบบคุณภาพของ มหาวิทยาลัยและหน่วยงานภายใน อันจะนำไปสู่วิธีการแก้ไขปัญหาที่เป็นระบบและมีแนวทางการแก้ไขที่ชัดเจน ซึ่งจะช่วยส่งเสริมให้ระบบคุณภาพของมหาวิทยาลัยมีประสิทธิภาพยิ่งขึ้น
2. การจัดระบบในการกำกับ ติดตามผลการดำเนินงานของคาร์รับรองการปฏิบัติงานประจำปี เพื่อช่วยกระตุ้นให้เกิดการพัฒนาผลการดำเนินงานในทุกตัวบ่งชี้

โครงการจัดตั้งพิพิธภัณฑ์อารยธรรมลุ่มน้ำโขง  
รายงานผลการประเมินคุณภาพการศึกษาภายใน ประจำปีการศึกษา 2556

ประมวลภาพการประเมินคุณภาพการศึกษาภายใน  
ประจำปีการศึกษา 2556

โครงการจัดตั้งพิพิธภัณฑ์อารยธรรมลุ่มน้ำโขง

\*\*\*\*\*

