

สัญญาเลขที่ 07/พ.ศ. 2550

รายงานฉบับสมบูรณ์

โครงการพัฒนาศักยภาพขององค์กรปกครองส่วนท้องถิ่น
ในการจัดการการท่องเที่ยวอย่างยั่งยืนในชุมชนลุ่มน้ำกก
จังหวัดเชียงราย ระยะที่ 2

(The Development of Local Authorities' Potentiality in Sustainable
Tourism Management at the Maekok Basin,
Chiang Rai Province, Thailand. Phase II)

โดย

ผศ.บุษบา สิทธิการ
สิริวัฒนา ไจมา

สำนักวิชาการจัดการ มหาวิทยาลัยแม่ฟ้าหลวง
นักวิชาการสิ่งแวดล้อม สำนักงานสิ่งแวดล้อมภาคที่ 2

รายงานนี้ได้รับทุนอุดหนุนจากงบประมาณรายจ่ายประจำปี 2551
สำนักงานคณะกรรมการวิจัยแห่งชาติ

กิตติกรรมประกาศ

โครงการพัฒนาศักยภาพขององค์กรปกครองส่วนท้องถิ่นในการจัดการการท่องเที่ยวอย่างยั่งยืน ในชุมชนลุ่มน้ำกก จังหวัดเชียงราย ได้รับงบประมาณสนับสนุนการศึกษาจากสำนักงานคณะกรรมการวิจัยแห่งชาติ และการสนับสนุนจากมหาวิทยาลัยแม่ฟ้าหลวง ซึ่งทำให้การศึกษาครั้งนี้สำเร็จตามวัตถุประสงค์ที่กำหนดไว้ คณะผู้ศึกษาขอขอบคุณไว้ ณ โอกาสนี้

คณะผู้ศึกษาขอขอบคุณ องค์การบริหารส่วนตำบลแม่ยาว องค์การบริหารส่วนตำบลคอยฮาง สำนักงานพัฒนาชุมชนอำเภอเมืองเชียงราย พัฒนาการประจำพื้นที่ ที่ให้คำปรึกษาเชิงพื้นที่ และอำนวยความสะดวกในการติดต่อประสานงานในการดำเนินกิจกรรมตามแผนการศึกษา และประชาชนในตำบลแม่ยาวและตำบลคอยฮางทุกท่านที่ได้ให้ข้อมูลและร่วมกิจกรรมการศึกษาตลอดกระบวนการศึกษา

สุดท้ายนี้ คณะผู้ศึกษาหวังว่าการศึกษาครั้งนี้จะเป็นประโยชน์ทั้งในทางปฏิบัติ และเชิงวิชาการ แก่ภาคีที่เกี่ยวข้องกับการพัฒนาการท่องเที่ยวทั้งหน่วยงานภาครัฐ ภาคเอกชน นักศึกษาและผู้ที่เกี่ยวข้องเกี่ยวกับการพัฒนาการท่องเที่ยวอย่างยั่งยืน

ผศ.บุญบา สิทธิการ

สิริวัฒนา ไจมา

สำนักวิชาการจัดการ มหาวิทยาลัยแม่ฟ้าหลวง

นักวิชาการสิ่งแวดล้อม สำนักงานสิ่งแวดล้อมภาคที่ 2

บทสรุปผู้บริหาร

โครงการพัฒนาศักยภาพขององค์กรปกครองส่วนท้องถิ่น (อปท.) ในการจัดการการท่องเที่ยวอย่างยั่งยืนในชุมชนลุ่มน้ำกก จังหวัดเชียงราย แบ่งการศึกษาออกเป็น 3 ระยะคือ

ระยะที่ 1 ศึกษาศักยภาพของ อปท. ในการจัดการการท่องเที่ยวอย่างยั่งยืนในชุมชนลุ่มน้ำกก

ระยะที่ 2 การพัฒนาศักยภาพของ อปท. ในการจัดการการท่องเที่ยวอย่างยั่งยืนในชุมชนลุ่มน้ำกก

ระยะที่ 3 การประเมินศักยภาพของ อปท. ในการจัดการการท่องเที่ยวอย่างยั่งยืนในชุมชนลุ่มน้ำกก

การศึกษารound นี้เป็นการศึกษาระยะที่ 2 ของโครงการพัฒนาศักยภาพของ อปท. ในการจัดการการท่องเที่ยวอย่างยั่งยืนในชุมชนลุ่มน้ำกก มีวัตถุประสงค์เพื่อพัฒนาศักยภาพและบทบาทของ อปท. ในการสนับสนุนการพัฒนาการท่องเที่ยวอย่างยั่งยืนในชุมชนลุ่มน้ำกก การศึกษาครอบคลุมพื้นที่ 22 หมู่บ้าน ในพื้นที่ อปท. 2 แห่ง คือ

- 1) องค์กรบริหารส่วนตำบลแม่ยาว อำเภอเมือง ครอบคลุม 18 หมู่บ้าน ได้แก่ บ้านห้วยขม ใน บ้านรวมมิตร บ้านห้วยทรายขาว บ้านริมกก บ้านป่าอ้อ บ้านสันป่ายาง บ้านกลางทุ่ง บ้านทรายมูล บ้านทุ่งหลวง บ้านห้วยขมนอก บ้านแคววัวคำ บ้านออบเสื่อแหวน บ้านสิริราษฎร์ บ้านห้วยแม่ซ้าย บ้านท่าหลุก บ้านดงเจริญ บ้านโป่งผิมพัฒนา และบ้านพนาสวรรค์
- 2) องค์กรบริหารส่วนตำบลดอยฮาง อำเภอเมือง ครอบคลุม 4 หมู่บ้าน ได้แก่ บ้านฮ่องฮ้อ บ้านดอยฮางนอก บ้านโป่งนาคำและบ้านผาเสริฐ

ประชากรที่ใช้ในการศึกษา ประกอบด้วย การสุ่มตัวอย่างแบบเจาะจงในประชากรที่เป็นภาคีการท่องเที่ยว คือ ชุมชน หน่วยงานภาครัฐและภาคเอกชนในชุมชนลุ่มน้ำกก โดยกำหนดจำนวนประชากร 60 คน สำหรับการอบรมเชิงปฏิบัติการและการศึกษาดูงาน และ ประชากรจำนวน 100 คน เพื่อจัดทำแผนยุทธศาสตร์การพัฒนากการท่องเที่ยวอย่างยั่งยืนในชุมชนลุ่มน้ำกก

ระเบียบวิธีการศึกษาประกอบด้วย การรวบรวมข้อมูลที่ได้จากการศึกษาในระยะที่ 1 การจัดการประชุมอย่างมีส่วนร่วมของชุมชน การจัดเวทีประชาพิจารณ์ เพื่อรับฟังความคิดเห็นของพนักงานองค์กรบริหารส่วนตำบลแม่ยาว องค์กรบริหารส่วนตำบลดอยฮาง เจ้าหน้าที่จากหน่วยงานภาครัฐ ภาคเอกชน และชุมชนและการสังเกตการณ์แบบมีส่วนร่วม เพื่อการวางแผนดำเนินการจัดกิจกรรมการพัฒนาศักยภาพของ อปท. โดยการจัดอบรมเชิงปฏิบัติการและการศึกษาดูงานเพื่อนำไปใช้ในการจัดทำแผนยุทธศาสตร์การพัฒนากการท่องเที่ยวอย่างยั่งยืนในชุมชนลุ่มน้ำกก ประกอบกับข้อมูลซึ่งเก็บรวบรวมจาก ตำรา ผลงานทางวิชาการ ผลงานการวิจัย ตลอดจนเอกสารของหน่วยงานภาครัฐและภาคเอกชนที่เกี่ยวข้องกับการพัฒนาทรัพยากรบุคคลในอุตสาหกรรมการท่องเที่ยว โดยอาศัยการค้นคว้าจากห้องสมุดและเว็บไซต์ของสถาบันการศึกษาและองค์กรต่างๆ ที่เกี่ยวข้อง

การวิเคราะห์และแปรผลข้อมูล ข้อมูลที่ได้จากแบบทดสอบความรู้ในการบริหารจัดการการท่องเที่ยวอย่างยั่งยืน ในประเด็น การวางแผนและการจัดการการท่องเที่ยวอย่างยั่งยืน การจัดการการท่องเที่ยวเชิงนิเวศและการท่องเที่ยวเชิงวัฒนธรรม การดำเนินการและการตลาดการท่องเที่ยว และการใช้ภาษาอังกฤษเพื่อการท่องเที่ยว ทั้งก่อนและหลังการอบรมเชิงปฏิบัติการ วิเคราะห์ด้วยโปรแกรมสำเร็จรูปสำหรับการวิจัยทางสังคมศาสตร์ ประมวลผลโดยใช้การกระจายค่าร้อยละ และค่าตัวกลางเลขคณิต นอกจากนั้นใช้การวิเคราะห์เนื้อหา และเทคนิควิธีพรรณนาสำหรับเอกสารประกอบการอบรมฯ กระบวนการอบรมฯ เพื่อทราบประสิทธิผลของการอบรมฯ ควบคู่กับการพิจารณาบทบาทของ อปท. ในการสนับสนุนการพัฒนาการท่องเที่ยวอย่างยั่งยืนเพื่อจัดทำแผนพัฒนาการท่องเที่ยวในชุมชนลุ่มน้ำกก ทั้งในระดับยุทธศาสตร์และระดับปฏิบัติการ

ผลการศึกษารูปตามวัตถุประสงค์การศึกษาดังนี้

1) การพัฒนาศักยภาพของ อปท. ในการสนับสนุนการพัฒนาการท่องเที่ยวอย่างยั่งยืนในชุมชนลุ่มน้ำกก

องค์การบริหารส่วนตำบลแม่ยาวและคอยฮาง มีความชัดเจนของนโยบายการพัฒนาด้านต่างๆ ในพื้นที่ ความคล่องตัวในการประสานความร่วมมือกับหน่วยงานอื่น แต่ก็ยังมีข้อจำกัดที่เกี่ยวข้องกับรายได้และระบบการจัดสรรงบประมาณ รวมทั้งโครงสร้างการบริหารงานและระเบียบขั้นตอนการทำงาน ซึ่งเป็นปัจจัยที่ไม่สามารถปรับเปลี่ยนได้ ดังนั้นในการพัฒนาศักยภาพการพัฒนาการท่องเที่ยวในชุมชนของ อปท. จึงจำเป็นต้องเลือกพัฒนาเฉพาะองค์ประกอบที่เป็นข้อจำกัดขององค์กรที่สามารถเปลี่ยนแปลงได้ คือ การพัฒนาความรู้ความเข้าใจที่ถูกต้องในการพัฒนาการท่องเที่ยวอย่างยั่งยืนแก่พนักงานขององค์กร โดยการอบรมเชิงปฏิบัติการและศึกษาดูงาน โดยครอบคลุมเนื้อหาด้ว การวางแผนและการจัดการการท่องเที่ยวอย่างยั่งยืน การจัดการการท่องเที่ยวเชิงนิเวศและการท่องเที่ยวเชิงวัฒนธรรม การดำเนินการและการตลาดการท่องเที่ยว และการใช้ภาษาอังกฤษเพื่อการท่องเที่ยว ซึ่งจากการทดสอบความรู้ พบว่าผู้เข้ารับการอบรมฯ มีพัฒนาการความรู้เพิ่มขึ้นจากเดิม 25% นอกจากนั้นยังใช้การศึกษาดูงานในแหล่งท่องเที่ยวที่ประสบความสำเร็จด้านการบริหารจัดการการท่องเที่ยวโดยชุมชน เพื่อกระตุ้นให้เกิดการเรียนรู้และประสบการณ์อันนำไปสู่ประสิทธิผลของการพัฒนาศักยภาพ อปท. ในการบริหารจัดการการท่องเที่ยวโดยชุมชนอย่างยั่งยืน

2) การพัฒนาบทบาทของ อปท. ในการสนับสนุนการท่องเที่ยวในชุมชนลุ่มน้ำกก

การพัฒนาการท่องเที่ยวในชุมชนลุ่มน้ำกกขององค์การบริหารส่วนตำบลแม่ยาวและตำบลคอยฮาง ประเมินจากการทำแผนพัฒนาการท่องเที่ยวร่วมกันทั้งสองพื้นที่ โดยอยู่ในรูปของแผนยุทธศาสตร์การพัฒนาการท่องเที่ยวอย่างยั่งยืนในชุมชนลุ่มน้ำกก ที่เชื่อมโยงกับแผนการพัฒนาการท่องเที่ยวในระดับประเทศและในระดับจังหวัดเชียงราย ซึ่งมีขั้นตอนการดำเนินงานจัดทำแผนยุทธศาสตร์ฯ และขั้นตอนการจัดเวทีประชาพิจารณ์ สำหรับภาคีการท่องเที่ยวทุกภาคส่วนในชุมชนลุ่มน้ำกก เพื่อรับฟังความคิดเห็นและข้อเสนอแนะ และเปิดโอกาสให้ชุมชนและภาคีอื่นๆมีส่วนร่วมในการกำหนด

ยุทธศาสตร์การพัฒนากองท่องเที่ยวในชุมชนลุ่มน้ำกกให้ยั่งยืน สอดคล้องกับสภาพปัญหาและความต้องการของชุมชน ซึ่งประกอบด้วย 5 ยุทธศาสตร์ดังนี้

ยุทธศาสตร์ที่ 1 การสร้างระบบการบริหารจัดการการท่องเที่ยวที่มีประสิทธิภาพ

ยุทธศาสตร์ที่ 2 การเพิ่มความสะดวกในการเข้าถึงแหล่งท่องเที่ยว

ยุทธศาสตร์ที่ 3 การพัฒนาทรัพยากรการท่องเที่ยว

ยุทธศาสตร์ที่ 4 การอำนวยความสะดวกที่มีคุณภาพอย่างทั่วถึง

ยุทธศาสตร์ที่ 5 การพัฒนาระบบรักษาความปลอดภัยในแหล่งท่องเที่ยว

เพื่อให้แผนยุทธศาสตร์ดังกล่าวถูกนำไปสู่การปฏิบัติจริง จำเป็นต้องได้รับการสนับสนุนและร่วมมือจากภาคีที่เกี่ยวข้องทุกภาคส่วนเช่น หน่วยงานภาครัฐ ภาคเอกชน องค์กรพัฒนาเอกชน และองค์กรชุมชน

แต่อย่างไรก็ตามเนื่องจากศักยภาพการดำเนินงานด้านการบริหารจัดการการท่องเที่ยวของ อปท. ในชุมชนลุ่มน้ำกกยังไม่สามารถทำได้เพียงลำพังทั้งหมด จึงจำเป็นต้องได้รับการสนับสนุนหรือความร่วมมือจากหน่วยงานอื่นๆ ที่มีศักยภาพสูงกว่า โดยเฉพาะการพัฒนาและการสำรวจทรัพยากรการท่องเที่ยว การพัฒนาแหล่งท่องเที่ยว การพัฒนาระบบสาธารณูปโภคและการพัฒนาเส้นทางคมนาคมเข้าถึงแหล่งท่องเที่ยว รวมทั้งงานด้านการวางแผนพัฒนากองท่องเที่ยว การบริหารจัดการการท่องเที่ยว การรักษาความปลอดภัยจากอุบัติเหตุ ภัยธรรมชาติ โจรผู้ร้ายและการหลงทางและการประชาสัมพันธ์แหล่งท่องเที่ยว ซึ่งการพัฒนากองท่องเที่ยวในชุมชนลุ่มน้ำกกที่ อปท.สามารถดำเนินการด้วยตนเอง มีเพียงร้อยละ 20.8 เท่านั้น ดังนั้น อปท.ต้องประสานความร่วมมือกับหน่วยงานและภาคีการท่องเที่ยวในพื้นที่เพื่อความสำเร็จของการแปลงแผนยุทธศาสตร์ไปสู่การปฏิบัติที่มีประสิทธิผลตามที่ต้องการ

บทคัดย่อ

การศึกษาครั้งนี้เป็นการศึกษาระยะที่ 2 ของ โครงการพัฒนาศักยภาพขององค์กรปกครองส่วนท้องถิ่น (อปท.) ในการจัดการการท่องเที่ยวอย่างยั่งยืนในชุมชนลุ่มน้ำกก มีวัตถุประสงค์เพื่อพัฒนาศักยภาพและบทบาทของ อปท.ในการสนับสนุนการพัฒนาการท่องเที่ยวอย่างยั่งยืนในชุมชนลุ่มน้ำกก

การศึกษาครอบคลุมพื้นที่ศึกษา 22 หมู่บ้าน ในพื้นที่รับผิดชอบของ องค์การบริหารส่วนตำบลแม่ยาว และ องค์การบริหารส่วนตำบลคอยฮาง อำเภอเมือง จังหวัดเชียงราย

ประชากรที่ใช้ในการศึกษา ประกอบด้วย การสุ่มตัวอย่างแบบเจาะจงในประชากรที่เป็นภาคีการท่องเที่ยว คือ ชุมชน หน่วยงานภาครัฐและภาคเอกชนในชุมชนลุ่มน้ำกก โดยกำหนดจำนวนประชากร 60 คน สำหรับการอบรมเชิงปฏิบัติการและการศึกษาดูงาน และ ประชากรจำนวน 100 คน เพื่อจัดทำแผนยุทธศาสตร์การพัฒนาการท่องเที่ยวอย่างยั่งยืนในชุมชนลุ่มน้ำกก

ระเบียบวิธีการศึกษาประกอบด้วย การศึกษาเชิงคุณภาพและเชิงปริมาณ การใช้ข้อมูลทุติยภูมิ การอบรมเชิงปฏิบัติการและการศึกษาดูงาน ประชากรที่ใช้ในการศึกษา ประกอบด้วย การสุ่มตัวอย่างแบบเจาะจงในประชากรที่เป็นภาคีการท่องเที่ยวในพื้นที่ การเก็บข้อมูลเชิงปริมาณ ใช้แบบทดสอบความรู้ก่อนและหลังการอบรมฯ เพื่อวัดผลการเรียนรู้จากการอบรมฯ

การวิเคราะห์และแปรผลข้อมูลที่ได้จากการศึกษาเชิงคุณภาพ ใช้การวิเคราะห์เนื้อหาและสถิติเชิงพรรณนา ส่วนข้อมูลที่ได้จากการศึกษาเชิงปริมาณ ใช้โปรแกรมสำเร็จรูปสำหรับการศึกษาทางสังคมศาสตร์ วิเคราะห์และแปรผลข้อมูลด้วยสถิติพรรณนา ได้แก่ การแจกแจงค่าความถี่ การกระจายค่าร้อยละ ค่าตัวกลางเลขคณิต และการถ่วงน้ำหนักคะแนน โดยใช้คุณสมบัติของความต่อเนื่องของคะแนนเป็นแนวทางเทียบผลการวิเคราะห์ค่าตัวกลางเลขคณิต

ผลการศึกษา

1. ผู้เข้ารับการอบรมฯมีพัฒนาการความรู้เพิ่มขึ้นจากเดิม 25% และการศึกษาดูงานในแหล่งท่องเที่ยวที่ประสบความสำเร็จด้านการบริหารจัดการท่องเที่ยวโดยชุมชน ได้กระตุ้นให้เกิดการเรียนรู้และประสบการณ์อันนำไปสู่ประสิทธิผลของการพัฒนาศักยภาพ อปท.ในการจัดการการท่องเที่ยวอย่างยั่งยืน

2. องค์การบริหารส่วนตำบลแม่ยาวและตำบลคอยฮางได้มีบทบาทในการสนับสนุนการท่องเที่ยวในพื้นที่โดยการจัดทำแผนพัฒนาการท่องเที่ยวร่วมกันทั้งสองพื้นที่ ในรูปของแผนยุทธศาสตร์การพัฒนาการท่องเที่ยวอย่างยั่งยืนในชุมชนลุ่มน้ำกก ประกอบด้วย 5 ยุทธศาสตร์ดังนี้

ยุทธศาสตร์ที่ 1 การสร้างระบบการบริหารจัดการการท่องเที่ยวที่มีประสิทธิภาพ

ยุทธศาสตร์ที่ 2 การเพิ่มความสะดวกในการเข้าถึงแหล่งท่องเที่ยว

ยุทธศาสตร์ที่ 3 การพัฒนาทรัพยากรการท่องเที่ยว

ยุทธศาสตร์ที่ 4 การอำนวยความสะดวกที่มีคุณภาพอย่างทั่วถึง

ยุทธศาสตร์ที่ 5 การพัฒนาระบบรักษาความปลอดภัยในแหล่งท่องเที่ยว

เนื่องจากศักยภาพการดำเนินงานด้านการบริหารจัดการการท่องเที่ยวของ อปท. ในชุมชนลุ่มน้ำ
กยังไม่สามารถทำได้เพียงลำพังทั้งหมด จึงจำเป็นต้องได้การสนับสนุนหรือความร่วมมือจากหน่วยงาน
อื่นๆ ที่มีศักยภาพสูงกว่า ดังนั้น อปท. ต้องประสานความร่วมมือกับหน่วยงานและภาคีการท่องเที่ยวใน
พื้นที่เพื่อความสำเร็จของการแปลงแผนยุทธศาสตร์ไปสู่การปฏิบัติที่มีประสิทธิผลตามที่ต้องการ



ABSTRACT

Name of Project: The Development of Local Authority's Potentiality in Sustainable Tourism Management at the Maekok Basin, Chiang Rai Province, Thailand: Phase I

Researcher: Ms. Bussaba Sitikarn¹
Ms. Siriwattana Jaima²

This study is the second phase of the development of local authority's potentiality in sustainable tourism management at the Maekok basin, Chiang Rai province, Thailand. The study aims to enhance the local authority's potentiality and roles in formulating sustainable tourism at the Maekok basin. The cases study included 22 villages in Doi Hang and Mae Yao Tambon Administrative Organizations (TAO).

The methodologies adopted for data collection included qualitative and quantitative approaches in combination with secondary data collection as well as workshop and study tour. Purposive sampling was employed to tourism stakeholders to obtain both qualitative and quantitative data; 60 stakeholders for workshop and study tour activities and 100 stakeholders for tourism development plan formulation. Moreover, pre-test and post-test were employed to workshop attendants to examine their knowledge levels before and after the workshop. Content analysis and descriptive statistics were employed to the qualitative data. Statistical Package for Social Science (SPSS) was used to analyze the data from questionnaire survey. Percentage distribution and mean were employed to report data.

The study revealed that:

1. The Local authority's knowledge on sustainable tourism development and its operation was enhanced 25% after attending the workshop. Moreover, study tour contributed the local authority valuable experiences, where is essential for successful sustainable tourism development in the future and;

¹ Asst. Prof. /PhD. School of Management, Mae Fah Luang University, Chiang Rai province. Tel. 053 91 6704

² Environmental Technical Officer, Regional Environment Official 2, 13 pakham Rd. Houyweing sub-district, Maung, Lampang province 52000, Tel. 054 22 7201 ext. 18

2. To support tourism, the local authority formulated tourism development plan and strategic plans for sustainable tourism operation at the Maekok basin, including formulating of efficient tourism management system; access; tourism resource/attraction; amenity and safety system.

However, in practice, the local authority is not yet able to operate tourism in all aspects. Therefore, it is necessary to seek for supports from and collaboration with other stakeholders for the success of implementation of strategic plans.



สารบัญเรื่อง

	หน้า
กิตติกรรมประกาศ	ก
บทสรุปผู้บริหาร	ข
บทคัดย่อ	จ
สารบัญ	ฉ
สารบัญตาราง	ญ
สารบัญแผนภูมิ	ฎ
บทที่ 1 บทนำ	
1.1 ความสำคัญและที่มาของปัญหา	1
1.2 วัตถุประสงค์ของการศึกษา	2
1.3 ขอบเขตของการศึกษา	2
1.4 ประโยชน์ที่ได้รับจากการศึกษา	2
1.5 คำนิยามศัพท์	3
1.6 กรอบแนวคิดของการศึกษา	3
บทที่ 2 แนวคิด ทฤษฎี และงานวิจัยที่เกี่ยวข้อง	
2.1 การวางแผนการท่องเที่ยว	5
2.1.1 นโยบายส่งเสริมการท่องเที่ยวของประเทศไทย	5
2.1.2 นโยบายส่งเสริมการท่องเที่ยว พ.ศ. 2550 – 2554 สำนักงานการท่องเที่ยวแห่งประเทศไทย	7
2.1.3 ยุทธศาสตร์การท่องเที่ยวจังหวัดเชียงราย ปี พ.ศ. 2548 -2551	8
2.1.4 แนวคิดการจัดทำแผนการพัฒนา	8
2.2 การสร้างกระบวนการเรียนรู้ในชุมชน	13
2.3 จิตวิทยาการเรียนรู้	17
2.3.1 ความหมายของการเรียนรู้	17
2.3.2 จุดมุ่งหมายของการเรียนรู้	18
2.3.3 องค์ประกอบสำคัญของการเรียนรู้	18
2.3.4 ธรรมชาติของการเรียนรู้	19
2.3.5 การถ่ายโยงการเรียนรู้	20
2.3.6 การนำความรู้ไปใช้	21

สารบัญเรื่อง (ต่อ)

หน้า

บทที่ 3	ระเบียบวิธีศึกษา	
3.1	ข้อมูลที่ใช้ในการศึกษา	22
3.2	ประชากรและกลุ่มตัวอย่าง	22
3.3	ขั้นตอนในการศึกษา	23
3.4	เครื่องมือที่ใช้ในการศึกษา	24
3.5	วิธีสร้างเครื่องมือ	25
3.6	การตรวจสอบคุณภาพของเครื่องมือ	26
3.7	การวิเคราะห์ข้อมูล	26
บทที่ 4	ผลการศึกษา	
4.1	การพัฒนาศักยภาพของ อปท. ในการสนับสนุนการพัฒนากองท่องเที่ยวอย่างยั่งยืนในชุมชนลุ่มน้ำกก	27
4.2	การพัฒนาบทบาทของ อปท. ในการสนับสนุนการท่องเที่ยวในชุมชนลุ่มน้ำกก	29
บทที่ 5	บทสรุป อภิปรายผลและข้อเสนอแนะ	
5.1	บทสรุป	40
5.1.1	การพัฒนาศักยภาพของ อปท. ในการสนับสนุนการพัฒนากองท่องเที่ยวอย่างยั่งยืนในชุมชนลุ่มน้ำกก	40
5.1.2	การพัฒนาบทบาทของ อปท. ในการสนับสนุนการพัฒนากองท่องเที่ยวอย่างยั่งยืนในชุมชนลุ่มน้ำกก	41
5.2	อภิปรายผลการศึกษา	41
5.3	ข้อเสนอแนะ	42
บรรณานุกรม		44
ภาคผนวก		
1	แบบทดสอบความรู้ในการบริหารจัดการการท่องเที่ยวอย่างยั่งยืนในชุมชนลุ่มน้ำกก	
2	การอบรมเชิงปฏิบัติการและการศึกษาดูงาน	
3	เอกสารประกอบการอบรมเชิงปฏิบัติการ “การพัฒนาศักยภาพขององค์กรปกครองส่วนท้องถิ่นในการบริหารจัดการการท่องเที่ยวอย่างยั่งยืนในชุมชนลุ่มน้ำกก”	
4	แผนยุทธศาสตร์การพัฒนากองท่องเที่ยวอย่างยั่งยืนในชุมชนลุ่มน้ำกก	

สารบัญตาราง

ตารางที่		หน้า
ตารางที่ 4.1	การทดสอบความรู้ในการบริหารจัดการการท่องเที่ยวอย่างยั่งยืนในชุมชนลุ่มน้ำกกก่อนและหลังการอบรมเชิงปฏิบัติการ	28
ตารางที่ 4.2	รายละเอียดแผนยุทธศาสตร์การพัฒนการท่องเที่ยวอย่างยั่งยืนในชุมชนลุ่มน้ำกก	36



สารบัญแผนภูมิและแบบจำลอง

		หน้า
แผนภูมิที่ 1.1	กรอบแนวความคิดของการศึกษา	4
แบบจำลองที่ 2.1	ขั้นตอนการมีส่วนร่วมของชุมชนในการพัฒนาการท่องเที่ยวอย่างยั่งยืน	13
แบบจำลองที่ 2.2	ธรรมชาติของการเรียนรู้	19



บทที่ 1

บทนำ

1.1 ความสำคัญและที่มาของปัญหา

จังหวัดเชียงรายเป็นเป้าหมายในการพัฒนาพื้นที่การท่องเที่ยวในกลุ่มสินค้าหลักทางการท่องเที่ยวประเภทประวัติศาสตร์และวัฒนธรรม โดยเฉพาะแหล่งท่องเที่ยวในชุมชนลุ่มน้ำกกที่เป็นจุดขายในอุตสาหกรรมการท่องเที่ยวของจังหวัด เนื่องจากเป็นแหล่งทรัพยากรการท่องเที่ยวที่รวมไว้ซึ่งวัฒนธรรมประเพณี ความหลากหลายทางชาติพันธุ์ของชุมชนและเป็นแหล่งทรัพยากรธรรมชาติที่สามารถสร้างกิจกรรมนันทนาการได้มากมาย เช่น การล่องแพ นั่งช้าง และการศึกษาธรรมชาติโดยลุ่มน้ำกกครอบคลุมพื้นที่ที่มีแม่น้ำกกเป็นแม่น้ำสายหลัก ซึ่งเป็นแม่น้ำนานาชาติสายสั้นๆ ที่มีต้นกำเนิดจากพม่า ไหลผ่านพื้นที่บางส่วนของจังหวัดเชียงใหม่ และไหลเข้าสู่จังหวัดเชียงรายก่อนจะไหลลงสู่แม่น้ำโขงที่อำเภอเชียงแสน แม่น้ำกกจึงนับได้ว่าเป็นแม่น้ำสายสำคัญที่หล่อเลี้ยงชีวิตของชาวเชียงราย ทั้งด้านการเกษตรกรรมและการท่องเที่ยวทางน้ำ

บริเวณริมสองฝั่งของแม่น้ำกกประกอบด้วยชุมชนน้อยใหญ่ที่แต่ละชุมชนล้วนมีเสน่ห์ที่เป็นแบบฉบับเฉพาะตัว บางชุมชนใช้ข้อได้เปรียบทางธรรมชาติ เช่น น้ำพุร้อนพัฒนาให้เป็นแหล่งท่องเที่ยวเพื่อสุขภาพ ในขณะที่บางชุมชนใช้วิถีชีวิตและวัฒนธรรมพัฒนาให้เป็นแหล่งท่องเที่ยวทางการเกษตร หรือการท่องเที่ยวทางวัฒนธรรม เพื่อรองรับการขยายตัวทางการท่องเที่ยวและสร้างรายได้จากกิจกรรมการท่องเที่ยว ที่ส่งผลต่อการเติบโตของเศรษฐกิจของชุมชนภายในลุ่มน้ำ ซึ่งนับเป็นความท้าทายของแต่ละชุมชนในการพัฒนาการท่องเที่ยวในชุมชนของตนให้สามารถดึงดูดนักท่องเที่ยวให้เดินทางไปเยือนและเกิดการแข่งขันทางตลาดบนพื้นฐานทรัพยากรเดียวกัน โดยขาดการคำนึงถึงความเปราะบางของสภาพทรัพยากรตลอดริมฝั่งแม่น้ำกก ตลอดจนถึงขาดการกำกับดูแลและการสนับสนุนความสามารถของชุมชนจากองค์กรปกครองส่วนท้องถิ่น (อปท.) ในพื้นที่ ซึ่งทำให้การพัฒนาการท่องเที่ยวในชุมชนลุ่มน้ำกกขาดแนวทางการพัฒนาที่ถูกต้อง ที่จะสามารถนำไปสู่ความยั่งยืนในการพัฒนาได้ในที่สุด

ดังนั้น วิธีการหนึ่งที่จะช่วยให้การท่องเที่ยวในชุมชนลุ่มน้ำกก เกิดการพัฒนาในรูปแบบที่เหมาะสมและสอดคล้องกับบริบทของพื้นที่และความต้องการของชุมชน คือ การเสริมศักยภาพของอปท. และชุมชนให้มีความพร้อมในการส่งเสริมสนับสนุนการพัฒนาการท่องเที่ยวในชุมชน เพื่อให้เกิดความรู้ความเข้าใจในแนวทางการพัฒนาอย่างยั่งยืนที่ถูกต้อง อันจะช่วยให้การพัฒนาการท่องเที่ยวในชุมชนลุ่มน้ำกกเกิดขึ้นอย่างมีประสิทธิภาพ ก่อให้เกิดประสิทธิผลจากการพัฒนาได้อย่างแท้จริง

1.2 วัตถุประสงค์ของการศึกษา

- 1) พัฒนาศักยภาพของ อปท.ในการสนับสนุนการพัฒนาการท่องเที่ยวอย่างยั่งยืนในชุมชนลุ่มน้ำกก
- 2) พัฒนาศักยภาพของ อปท.ในการสนับสนุนการพัฒนาการท่องเที่ยวอย่างยั่งยืนในชุมชนลุ่มน้ำกก

1.3 ขอบเขตของการศึกษา

1) ขอบเขตด้านพื้นที่ ได้แก่ พื้นที่ริมฝั่งแม่น้ำกก อำเภอเมือง จังหวัดเชียงรายในความรับผิดชอบขององค์การบริหารส่วนตำบลแม่ยาวและองค์การบริหารส่วนตำบลคอยฮาง จำนวนทั้งสิ้น 22 หมู่บ้าน คือ

- (1) องค์การบริหารส่วนตำบลแม่ยาว ครอบคลุม 18 หมู่บ้าน คือ บ้านห้วยขมิ้น บ้านรวมมิตร บ้านห้วยทรายขาว บ้านริมกก บ้านป่าอ้อ บ้านสันป่ายาง บ้านกลางทุ่ง บ้านทรายมูล บ้านทุ่งหลวง บ้านห้วยขมนอก บ้านแคววัวคำ บ้านออบเสื่อแหวน บ้านศิริราษฎร์ บ้านห้วยแม่ซ้าย บ้านท่าหลุก บ้านดงเจริญ บ้านโป่งผิมพัฒนาและบ้านพนาสวรรค์
- (2) องค์การบริหารส่วนตำบลคอยฮาง อำเภอเมือง ครอบคลุม 4 หมู่บ้าน คือ บ้านฮ่องฮ้อ บ้านคอยฮางนอก บ้านโป่งนาคำและบ้านผาเสริฐ

2) ขอบเขตด้านประชากร ประกอบด้วย ภาติการท่องเที่ยว คือ ชุมชน หน่วยงานภาครัฐและภาคเอกชนในชุมชนลุ่มน้ำกก

3) ขอบเขตด้านเนื้อหา การศึกษาครั้งนี้เป็นการศึกษาระยะที่ 2 ของ โครงการพัฒนาศักยภาพของ อปท.ในการบริหารจัดการการท่องเที่ยวอย่างยั่งยืนในชุมชนลุ่มน้ำกก จังหวัดเชียงราย ครอบคลุมประเด็น (1) การพัฒนาศักยภาพของ อปท.ในการบริหารจัดการการท่องเที่ยวอย่างยั่งยืน และ (2) การพัฒนาบทบาทของ อปท.ในการสนับสนุนการพัฒนาการท่องเที่ยวอย่างยั่งยืน

1.4 ประโยชน์ที่ได้รับจากการศึกษา

1) อปท.มีความรู้ความเข้าใจเกี่ยวกับการท่องเที่ยวอย่างยั่งยืนและ สามารถกำหนดแผนพัฒนาการท่องเที่ยว และสามารถบริหารจัดการการท่องเที่ยวในชุมชนลุ่มน้ำกกได้อย่างมีประสิทธิภาพ

2) อปท.จัดทำแผนยุทธศาสตร์การพัฒนาการท่องเที่ยวอย่างยั่งยืน ในชุมชนลุ่มน้ำกกที่สอดคล้องกับความต้องการของภาติการท่องเที่ยวและบริบทของพื้นที่

1.5 คำนิยามศัพท์

องค์กรปกครองส่วนท้องถิ่น (อปท.) หมายถึง ราชการส่วนท้องถิ่นที่ได้รับการเลือกตั้งจากประชาชนในท้องถิ่นนั้น มีอำนาจหน้าที่ในการบริหารจัดการบริการสาธารณะตามกฎหมาย เพื่อประโยชน์สุขของชุมชนในท้องถิ่น ซึ่งในการศึกษาครั้งนี้ประกอบด้วย องค์การบริหารส่วนตำบลแม่ยาว องค์การบริหารส่วนตำบลดอยฮาง และภาคีการทอ่งเที๋ยวทั้งองค์กรภาครัฐ เอกชนและชุมชนในพื้นที่ศึกษา

การทอ่งเที๋ยวอย่างยั่งยืน หมายถึง การพัฒนาที่สามารถตอบสนองความต้องการของนักทอ่งเที๋ยวและชุมชนเจ้าของท้องถิ่น โดยการอนุรักษ์ ฟื้นฟู และใช้ทรัพยากรทางการทอ่งเที๋ยวทั้งทางธรรมชาติและวัฒนธรรม อย่างมีประสิทธิภาพ ให้เกิดประโยชน์สูงสุดทั้งในปัจจุบันและอนาคต ในการบริหารจัดการการทอ่งเที๋ยวอย่างยั่งยืนต้องส่งเสริม การมีส่วนร่วมของชุมชน ความร่วมมือของภาคีที่เกี่ยวข้อง และสร้างรายได้อย่างเป็นธรรมแก่ประชาชนเจ้าของท้องถิ่นและภาคีที่เกี่ยวข้อง

ศักยภาพของ อปท.ในการจัดการการทอ่งเที๋ยวอย่างยั่งยืน หมายถึง ความรู้ความเข้าใจ และความพร้อมใน การบริหารจัดการการทอ่งเที๋ยวอย่างยั่งยืน ด้านทรัพยากรการทอ่งเที๋ยว การเข้าถึงแหล่งทอ่งเที๋ยว การอำนวยความสะดวกทางการทอ่งเที๋ยว และการบริหารจัดการแหล่งทอ่งเที๋ยว

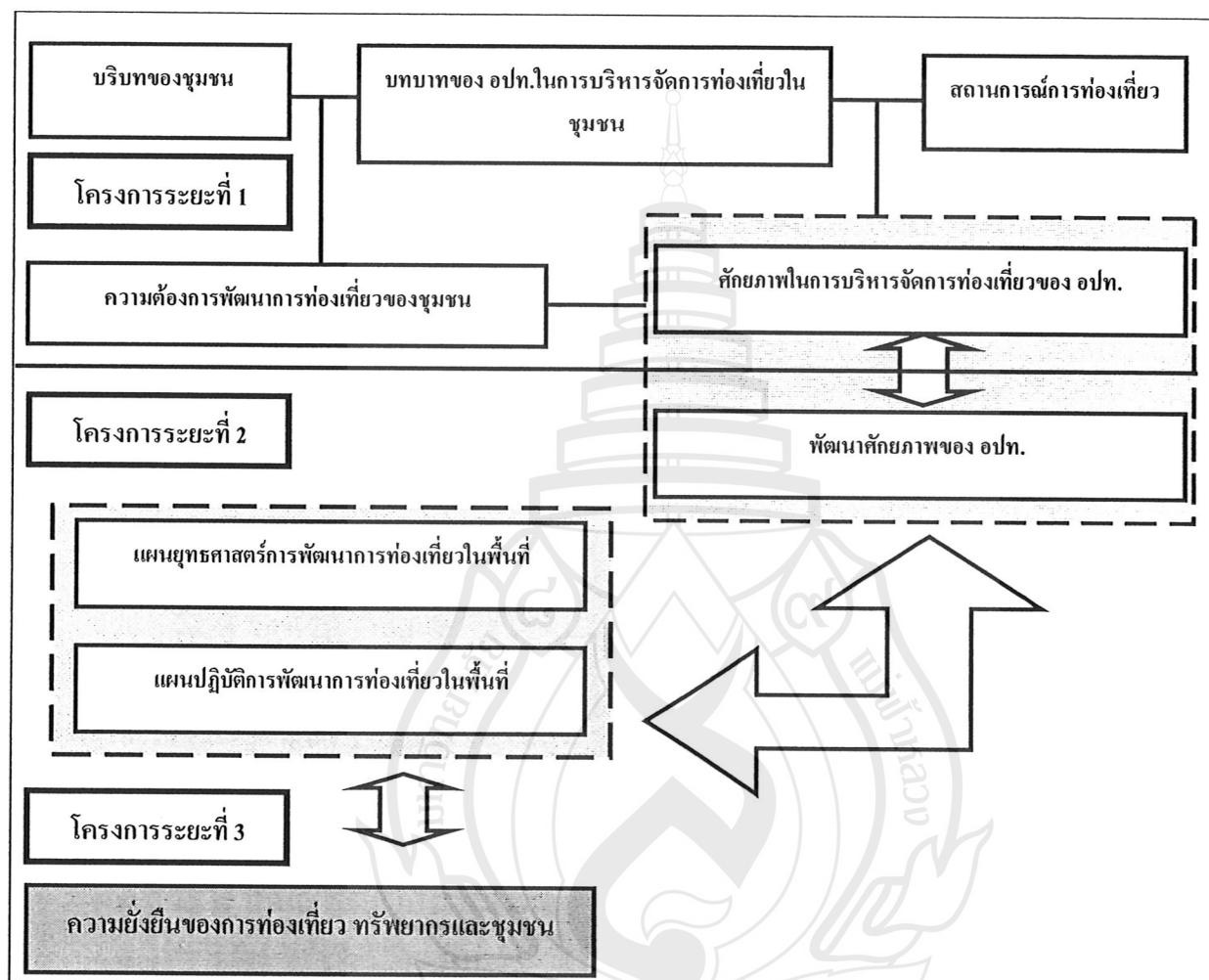
การพัฒนาศักยภาพของ อปท.ในการสนับสนุนการพัฒนาการทอ่งเที๋ยวอย่างยั่งยืน หมายถึง การส่งเสริมให้เกิดกระบวนการเรียนรู้ การมีส่วนร่วมของชุมชนในการบริหารจัดการการทอ่งเที๋ยว โดยผ่านกระบวนการการอบรมเชิงปฏิบัติการ และการศึกษาดูงานเพื่อให้เกิดความรู้ความเข้าใจ และความพร้อมใน การบริหารจัดการการทอ่งเที๋ยวอย่างยั่งยืน ด้านทรัพยากรการทอ่งเที๋ยว การเข้าถึงแหล่งทอ่งเที๋ยว การอำนวยความสะดวกทางการทอ่งเที๋ยว และการบริหารจัดการแหล่งทอ่งเที๋ยว

การพัฒนาบทบาทของ อปท.ในการสนับสนุนการพัฒนาการทอ่งเที๋ยวอย่างยั่งยืน หมายถึง การนำ ความรู้ ความเข้าใจที่ได้รับจากการพัฒนาศักยภาพในการจัดการการทอ่งเที๋ยวอย่างยั่งยืน ไปใช้ในการจัดทำแผนยุทธศาสตร์การพัฒนาการทอ่งเที๋ยวอย่างยั่งยืน โดยเน้นการมีส่วนร่วมของภาคีการทอ่งเที๋ยวในชุมชนลุ่มน้ำกก

1.6 กรอบแนวคิดของการศึกษา

การพัฒนาศักยภาพในการบริหารจัดการการทอ่งเที๋ยวในพื้นที่ ภายใต้การร่วมมือกันระหว่างชุมชนและ อปท.ในพื้นที่ ให้เป็นต้นแบบการวางแผนการจัดการการทอ่งเที๋ยวในชุมชนลุ่มน้ำกกให้เกิดความยั่งยืนได้อาศัยแนวคิดหลักคือ แนวคิดการจัดการการทอ่งเที๋ยวโดยชุมชน ที่เปิดโอกาสให้ชุมชนในพื้นที่ได้ร่วมจัดการทรัพยากรในชุมชน โดยการใ้การทอ่งเที๋ยวเป็นเครื่องมือซึ่งหมายถึงการจัดการแหล่งทอ่งเที๋ยวโดยใช้ทรัพยากรทางธรรมชาติและวัฒนธรรมในชุมชนเป็นฐานการพัฒนา ภายใต้สำนึกของการอนุรักษ์ ผสมผสานกับแนวคิดการพัฒนาที่ยั่งยืน ซึ่งครอบคลุมการพัฒนาที่ก่อให้เกิดความยั่งยืนของทรัพยากรธรรมชาติ สิ่งแวดล้อม สภาพสังคมและวัฒนธรรม สภาพเศรษฐกิจ และการดำรงอยู่ของ

ชุมชน รวมทั้งการแบ่งปันผลประโยชน์จากการท่องเที่ยวอย่างเป็นธรรม และในแง่ของการบริหารจัดการการท่องเที่ยวที่เกิดขึ้น ผนวกกับแนวคิดด้านการกระจายอำนาจสู่ท้องถิ่น การประชาสังคมและการมีส่วนร่วม โดยมีกรอบคิดที่ผสมผสานกันระหว่างแนวคิดต่างๆ เพื่อให้เกิดรูปแบบการพัฒนาศักยภาพที่ช่วยให้ท้องถิ่นมีความพร้อมต่อการสร้างความยั่งยืนให้เกิดแก่การท่องเที่ยวในพื้นที่ ดังนี้



แผนภูมิที่ 1.1 กรอบแนวคิดของการศึกษา

บทที่ 2

แนวคิด ทฤษฎี และงานวิจัยที่เกี่ยวข้อง

การศึกษารุ่นนี้มีวัตถุประสงค์เพื่อพัฒนาศักยภาพและบทบาทขององค์กรปกครองส่วนท้องถิ่น (อปท.) ในการสนับสนุนการพัฒนาการท่องเที่ยวอย่างยั่งยืนในชุมชนลุ่มน้ำกก เพื่อให้บรรลุวัตถุประสงค์ดังกล่าว คณะผู้ศึกษาได้ทบทวนและศึกษาแนวคิดที่เกี่ยวข้องเพื่อใช้เป็นข้อมูลสร้างองค์ความรู้และพัฒนากระบวนการเพิ่มศักยภาพให้แก่ อปท. ซึ่งจำแนกข้อมูลที่ได้ตามประเด็นขององค์ประกอบที่ใช้เป็นพื้นฐานการพัฒนาได้ 3 ประเด็น ดังต่อไปนี้

1. การวางแผนการท่องเที่ยว
2. การสร้างกระบวนการเรียนรู้ในชุมชน
3. จิตวิทยาการเรียนรู้

2.1 การวางแผนการท่องเที่ยว

การพัฒนาการท่องเที่ยวในพื้นที่ใดๆ จำเป็นต้องมีการวางแผนการพัฒนาเพื่อให้ธุรกิจการท่องเที่ยวที่เกิดขึ้นมีความยั่งยืน ตอบสนองต่อความต้องการของนักท่องเที่ยว และสามารถลดผลกระทบที่อาจเกิดขึ้นต่อระบบนิเวศวิทยาทางธรรมชาติ สังคม วัฒนธรรมและประชาชนพื้น โดยการวางแผนจำเป็นต้องเกิดจากระบวนการมีส่วนร่วมของภาคีการท่องเที่ยวในพื้นที่ มีลักษณะที่บูรณาการองค์ความรู้ที่เกี่ยวข้อง โดยเฉพาะแนวทางนโยบายการพัฒนาการท่องเที่ยวในระดับประเทศ และระดับจังหวัด เพื่อให้เกิดการพัฒนาคู่ขนาน

2.1.1 นโยบายส่งเสริมการท่องเที่ยวของประเทศไทย

การท่องเที่ยวถือเป็นวาระแห่งชาติ (National Agenda) และเป็นภารกิจที่ครอบคลุมหลายหน่วยงาน (Inter – Ministry Agenda) มีความจำเป็นต้องบริหารจัดการเชิงบูรณาการกับหน่วยงานและองค์กรภาครัฐ เอกชน อปท. และประชาชน ทั้งยังต้องขยายพื้นที่ท่องเที่ยวด้วยการพัฒนาความร่วมมือกับประเทศเพื่อนบ้าน ขยายตลาดในระดับภูมิภาค (Intra Regional) และนอกภูมิภาค (Inter Regional) ผลักดันให้ประเทศไทยเป็น “ศูนย์กลางการท่องเที่ยวแห่งเอเชีย” (Tourism Capital of Asia) และช่วงชิงการเป็นศูนย์กลางของการพัฒนาในหลายๆ ด้าน เช่น Aviation Hub ซึ่งรัฐบาลได้กำหนดยุทธศาสตร์การท่องเที่ยวของประเทศไทย พ.ศ.2547 – 2551 เพื่อให้หน่วยงานของรัฐที่เกี่ยวข้องกับการพัฒนาและส่งเสริมการท่องเที่ยวใช้เป็นกรอบแนวทางในการจัดทำแผนงาน โครงการเกี่ยวกับการท่องเที่ยว ดังนี้

- 1) เพื่อเพิ่มศักยภาพทางการแข่งขันด้านการท่องเที่ยวของประเทศไทย
- 2) เพื่อปฏิรูปอุตสาหกรรมท่องเที่ยวสู่ความเป็นแหล่งท่องเที่ยวคุณภาพ
- 3) เพื่อมุ่งเพิ่มรายได้ที่เป็นเงินตราต่างประเทศจากนักท่องเที่ยวต่างประเทศ

4) เพื่อกระตุ้นให้เกิดการหมุนเวียนเงินตราภายในประเทศ จากนักท่องเที่ยว¹

ภายใต้วิสัยทัศน์ “การท่องเที่ยวเป็นหนึ่งในอุตสาหกรรมสาขาหลักที่เติบโตอย่างยั่งยืนเป็นศูนย์กลางการท่องเที่ยวแห่งเอเชีย” และเป้าประสงค์เพื่อให้ประเทศไทยเป็นศูนย์กลางการท่องเที่ยวแห่งเอเชีย และมีจำนวนนักท่องเที่ยวต่างประเทศเพิ่มขึ้นเป็น 20 ล้านคน หรือมีรายได้จากการท่องเที่ยวไม่น้อยกว่า 700,000 ล้านบาท โดยยุทธศาสตร์การท่องเที่ยวไทย พ.ศ. 2547–2551 ประกอบด้วย 3 ยุทธศาสตร์หลัก ได้แก่

ยุทธศาสตร์ที่ 1 การเพิ่มขีดความสามารถในการแข่งขันด้านการท่องเที่ยว

ยุทธศาสตร์ที่ 2 การพัฒนาสินค้าและบริการด้านการท่องเที่ยว

ยุทธศาสตร์ที่ 3 การพัฒนาระบบบริหารจัดการแบบบูรณาการ

การขับเคลื่อนนโยบายและยุทธศาสตร์การท่องเที่ยวของประเทศดังกล่าวในการพัฒนาการท่องเที่ยวระดับจังหวัด จะต้องวางแนวทางให้มีทิศทางสอดคล้องกับนโยบายหลักของประเทศ นโยบายของกระทรวงการท่องเที่ยวและกีฬาด้านการท่องเที่ยว แนวทางการพัฒนาเศรษฐกิจและสังคมในระดับชาติและแผนพัฒนากลุ่มจังหวัด รวมทั้งความต้องการของประชาชนในท้องถิ่นจังหวัด โดยเฉพาะอย่างยิ่งจะต้องยึดถือตามพระราชบัญญัตินโยบายการท่องเที่ยวแห่งชาติ พ.ศ. 2551

โดยการขับเคลื่อนนโยบายและยุทธศาสตร์การท่องเที่ยวของประเทศที่ผ่านมา ได้แก่

1) การแบ่งกลุ่มจังหวัดท่องเที่ยวตามมติคณะรัฐมนตรี ตามสภาพภูมิศาสตร์ เศรษฐกิจและสังคม วัฒนธรรม ที่ช่วยให้การจัดการพื้นที่ที่สามารถทำได้อย่างมีประสิทธิภาพตามแนวคิดการจัดการเชิงพื้นที่อย่างยั่งยืน

2) การจัดทำยุทธศาสตร์การพัฒนากลุ่มจังหวัดด้านการท่องเที่ยว

3) การจัดทำโครงการพัฒนาด้านการท่องเที่ยวปี พ.ศ. 2551–2554 จำนวน 14 Cluster คือ

- (1) กลุ่มท่องเที่ยวหน้าพूर้อน
- (2) กลุ่มท่องเที่ยวเชิงนิเวศและผจญภัย
- (3) กลุ่มท่องเที่ยวอารยธรรมล้านนา
- (4) กลุ่มท่องเที่ยวมรดกโลกเชื่อมโยงการท่องเที่ยวเชิงนิเวศ
- (5) กลุ่มท่องเที่ยวนิเวศป่าร้อนชื้น
- (6) กลุ่มท่องเที่ยววิถีชีวิตลุ่มแม่น้ำภาคกลาง
- (7) กลุ่มท่องเที่ยว Royal Coast
- (8) กลุ่มท่องเที่ยวมหัศจรรย์สองสมุทร
- (9) กลุ่มท่องเที่ยวเลียบฝั่งแม่น้ำโขง
- (10) กลุ่มท่องเที่ยวเส้นทางไดโนเสาร์

¹ สำนักงานพัฒนาการท่องเที่ยว. กระทรวงการท่องเที่ยวและกีฬา. (2550). ยุทธศาสตร์การพัฒนการท่องเที่ยวไทย พ.ศ. 2547-2551.

- (11) กลุ่มท่องเที่ยวชมหัตถกรรมเส้นทางบุญ
- (12) กลุ่มท่องเที่ยวอารยธรรมอีสานใต้
- (13) กลุ่มท่องเที่ยวเส้นทางอัญมณีและการท่องเที่ยวเชิงเกษตร
- (14) กลุ่มท่องเที่ยว Active Beach

2.1.2 นโยบายส่งเสริมการท่องเที่ยว พ.ศ. 2550 – 2554 สำนักงานการท่องเที่ยวแห่งประเทศไทย การท่องเที่ยวแห่งประเทศไทยเป็นหน่วยงานที่ดูแลรับผิดชอบการส่งเสริมและประชาสัมพันธ์ การท่องเที่ยวให้มีบทบาทในการช่วยพัฒนาคุณภาพชีวิตของประชาชนทั่วทุกภูมิภาคของไทย และเป็น เครื่องมือสำคัญในการขับเคลื่อนเศรษฐกิจ ก่อให้เกิดการสร้างงานและเพิ่มรายได้ให้กับประเทศ ดังนี้

1) ส่งเสริมให้การท่องเที่ยวของประเทศไทยเติบโตอย่างยั่งยืน โดยเน้นการขยายฐานตลาด นักท่องเที่ยวคุณภาพ ทั้งในพื้นที่ใหม่และในตลาดเฉพาะกลุ่ม ภายใต้การสร้างความเข้มแข็งของตรา สินค้า (Brand) ประเทศไทยอย่างต่อเนื่องส่งเสริมให้การท่องเที่ยวเป็นส่วนหนึ่งของชีวิตคนไทย โดยเน้น การประสานงานระหว่างเครือข่ายภาครัฐกับภาคเอกชน กระตุ้นให้เกิดการท่องเที่ยวภายในประเทศที่ ก่อให้เกิดการเรียนรู้และการสร้างสรรค์ประโยชน์ทั้งต่อสถาบันครอบครัวและต่อสังคมโดยรวม อันจะ นำไปสู่การสร้างและกระตุ้นจิตสำนึกรักษาสีงแวดล้อม รวมทั้งให้เกิดความรักและภาคภูมิใจใน เอกอภยณ์วัฒนธรรมไทย

2) ส่งเสริมการท่องเที่ยวให้กระจายตัวสู่แหล่งท่องเที่ยวรองมากขึ้น เพื่อสร้างสมดุล ระหว่าง พื้นที่ทั้งด้านเศรษฐกิจสังคมและสิ่งแวดล้อม โดยเน้นการท่องเที่ยวเชื่อมโยงระหว่างกลุ่มจังหวัดและข้าม ภูมิภาค

3) ส่งเสริมการเดินทางท่องเที่ยวเชื่อมโยงกับประเทศเพื่อนบ้านโดยการทำการตลาดร่วมกัน เพื่อ กระตุ้นให้เกิดการเดินทางท่องเที่ยวทั้งภายในภูมิภาคและภายนอกภูมิภาค อันจะนำไปสู่การพัฒนาการ ท่องเที่ยวที่ได้มาตรฐานร่วมกันอย่างเป็นระบบและช่วยเพิ่มความสามารถการแข่งขันของภูมิภาคนี้ใน ตลาดท่องเที่ยวโลก

4) มุ่งพัฒนาองค์กร ระบบบริหารจัดการ และเสริมสร้างบุคลากรให้มีทักษะและขีดความสามารถ ทางการตลาดท่องเที่ยว เพื่อให้เป็นองค์กรแห่งการขับเคลื่อน (Driving Force) ที่มีประสิทธิภาพในการ ดำเนินงาน และมีศักยภาพทางการแข่งขันระดับนานาชาติภายใต้ หลักธรรมาภิบาล รวมทั้งพัฒนา ความเข้มแข็งขององค์กรในบทบาทเชิงวิชาการและองค์ความรู้ที่เกี่ยวข้องกับเรื่องการตลาด

5) พัฒนาระบบเทคโนโลยีสารสนเทศเพื่อการท่องเที่ยว (E - Tourism) เพื่อเพิ่มประสิทธิภาพการ เผยแพร่ประชาสัมพันธ์ประเทศไทย และเสริมสร้างศักยภาพในการส่งเสริมการตลาดผ่านสื่อสารสนเทศ

6) ส่งเสริมการอำนวยความสะดวกและความปลอดภัยแก่นักท่องเที่ยว โดยประสานความร่วมมือเพื่อแก้ไขปัญหาที่เกี่ยวข้องกับการท่องเที่ยว กับหน่วยงานภาครัฐและเอกชน

2.1.3 ยุทธศาสตร์การท่องเที่ยวจังหวัดเชียงราย ปี พ.ศ. 2548 -2551

ยุทธศาสตร์การท่องเที่ยวจังหวัดเชียงราย ปี พ.ศ. 2548 -2551 มีเป้าหมายเพื่อพัฒนาและส่งเสริมการท่องเที่ยวเชิงนิเวศ ประวัติศาสตร์ ศิลปวัฒนธรรมและเชิงสุขภาพ โดยได้กำหนดมาตรการแนวทางการดำเนินการไว้ ดังนี้

- 1) การฟื้นฟูแหล่งท่องเที่ยวเดิม พัฒนาแหล่งท่องเที่ยวใหม่ และเชื่อมโยงกิจกรรมต่อเนื่อง ภายในกลุ่มจังหวัด ในลักษณะ OTOP Tourism Village
- 2) การพัฒนามาตรฐานบริการและบุคลากรด้านการท่องเที่ยวระดับสากล
- 3) เตรียมการพัฒนาแหล่งท่องเที่ยวเมืองเก่าเชียงแสนสู่การเป็นมรดกโลก
- 4) พัฒนารูปแบบการท่องเที่ยวเฉพาะกลุ่ม (Niche Market) ในลักษณะ กลุ่มนักท่องเที่ยวพำนักระยะยาว (Long Stay) กลุ่มการท่องเที่ยวเชิงนิเวศ (Ecotourism) กลุ่มการท่องเที่ยวเพื่อการศึกษาเรียนรู้ กลุ่มท่องเที่ยวเพื่อสุขภาพ ฯ ที่เป็นศักยภาพของชุมชน และกลุ่มประชุมสัมมนา (MICE)
- 5) การพัฒนาความเป็นศูนย์กลางการท่องเที่ยวประเทศเพื่อนบ้านในอนุภูมิภาคกลุ่มน้ำโขงตอนบน (GMS)
- 6) การประชาสัมพันธ์และส่งเสริมการตลาดท่องเที่ยวตลอดปี

2.1.4 แนวคิดการจัดทำแผนการพัฒนา

การจัดทำแผนพัฒนาใดๆ สามารถแบ่งออกเป็น 2 ระดับ ได้แก่

- 1) แผนยุทธศาสตร์หรือแผนกลยุทธ์ (Strategic Plan) และแผนปฏิบัติการหรือแผนงานดำเนินการ (Action Plan) ซึ่งแผนยุทธศาสตร์หรือแผนกลยุทธ์เป็นแผนพัฒนาที่แสดงทิศทางหรือแนวทางการพัฒนาใดๆ ในอนาคตเชิงนโยบาย หรือยุทธศาสตร์ไว้ให้ครอบคลุมเนื้อหาทุกด้าน โดยจะต้องแสดงให้เห็นถึงวิสัยทัศน์การพัฒนา เป้าประสงค์การพัฒนา ประเด็นยุทธศาสตร์การพัฒนา กลยุทธ์การพัฒนาและแนวทางการพัฒนา ให้มีความเชื่อมโยงซึ่งกันและกัน รวมทั้งต้องมีความสอดคล้องกับนโยบายในระดับที่สูงขึ้นไป เช่น นโยบายระดับชาติ หรือระดับภูมิภาค เป็นต้น

แผนยุทธศาสตร์การพัฒนา เป็นแผนการพัฒนที่เกิดขึ้นจากกระบวนการมีส่วนร่วมของภาคีการพัฒนาหรือทุกภาคส่วนที่เกี่ยวข้องกับการพัฒนา โดยการประชุมเชิงปฏิบัติการ (Workshop) ระดมความคิดเห็นและข้อมูลให้เกิดฉันทมติ (Consensus) ร่วมกัน ทั้งต่อจุดหมายในการพัฒนา (Ends) และวิธีการดำเนินการให้บรรลุจุดหมายการพัฒนา (Means) โดยนำเอาแนวคิดการพัฒนาแบบองค์รวม (Holistic) และการบูรณาการ (Integration) เป็นกรอบแนวทางการดำเนินการตั้งแต่ขั้นการวางแผนกลยุทธ์ (Strategic Planning) จนถึงขั้นการวางแผนปฏิบัติการ (Action Planning)

ดังนั้น แผนยุทธศาสตร์การพัฒนา จึงเป็นเครื่องมือสำคัญในการนำนโยบายของรัฐบาลและระเบียบวาระแห่งชาติ ไปสู่การปฏิบัติในระดับพื้นที่ ให้เป็นระเบียบวาระแห่งพื้นที่ ซึ่งจะมีความสอดคล้องกับศักยภาพของท้องถิ่นนั้นๆ และปัญหา และความต้องการของประชาชน โดยเป็นแผนชี้นำ

การพัฒนาในภาพรวมระยะยาว แต่ไม่ยึดมั่นว่าจะต้องใช้ระยะเวลาานเท่าใด ขึ้นอยู่กับปัญหาและความต้องการของประชาชนในพื้นที่ขณะนั้น จึงสามารถปรับเปลี่ยนแผนได้ตามความเหมาะสม รวมทั้งการปรับเปลี่ยนเมื่อมีการเปลี่ยนแปลงนโยบายของรัฐบาลและทิศทางกาพัฒนาของประเทศ หรือการพัฒนาในระดับที่เหนือขึ้นไป

2) แผนปฏิบัติการหรือแผนงานดำเนินการ (Action Plan)

แผนปฏิบัติการพัฒนา เป็นเครื่องมือการแปลงแผนงาน/โครงการไปสู่กิจกรรมย่อยในเชิงปฏิบัติ โดยจะต้องสอดคล้องกับแผนยุทธศาสตร์การพัฒนาที่ได้จัดทำไว้เป็นแนวทางการพัฒนา แผนปฏิบัติการพัฒนา เป็นเครื่องมือในการแปลงแผนงาน/โครงการไปสู่กิจกรรมย่อยในเชิงปฏิบัติและช่วยในการควบคุมให้ผู้ปฏิบัติงานดำเนินการพัฒนาได้ง่ายมากยิ่งขึ้น ลดภาระในการตัดสินใจว่าจะทำอะไรเมื่อไหร่ ลดความเสี่ยงในการควบคุมให้เป็นไปตามเป้าหมายของแผนงาน/โครงการ

สำนักพัฒนาและส่งเสริมการบริหารราชการจังหวัด สำนักงานปลัดกระทรวงมหาดไทย(2547) ได้อธิบายองค์ประกอบของการจัดทำแผนการพัฒนาใดๆ ว่าจะต้องอยู่ภายใต้หลักการสำคัญ 3 ประการ ได้แก่

(1) หลักการมีส่วนร่วม(Participation) จากทุกภาคีในการพัฒนาที่เกี่ยวข้อง โดยเน้นใช้วิธีการประชุมเชิงปฏิบัติการ(Workshop) ให้ประชาคมซึ่งประกอบด้วย ชุมชนท้องถิ่น ผู้ประกอบการ หน่วยงานภาครัฐและเอกชน รวมทั้งผู้ทรงคุณวุฒิและนักวิชาการที่เกี่ยวข้องร่วมพิจารณาทำ Workshop และมีกระบวนการระดมข้อมูลและความคิดเห็นขึ้นมาจากระดับท้องถิ่น

(2) การใช้ฐานข้อมูล(Database) ประกอบการตัดสินใจในการจัดทำแผนทุกขั้นตอน โดยมีการนำระบบเทคโนโลยีสารสนเทศเป็นเครื่องมือในการจัดทำ ประมวลผลและแสดงผลให้เป็นที่เข้าใจง่าย

(3) มีการบูรณาการ(Integration) ร่วมกันทุกภาคี การพัฒนาที่เกี่ยวข้อง ทั้งภาครัฐ เอกชน ประชาชนและ อปท. นับตั้งแต่การจัดทำแผน การนำไปปฏิบัติและการติดตามประเมินผล โดยยึดพื้นที่เป้าหมาย หรือกลุ่มเป้าหมายเป็นหลักในการบูรณาการ รวมทั้งมีการกำหนดหน่วยงานรับผิดชอบอย่างชัดเจน ทั้งหน่วยงานหลักที่เป็นเจ้าภาพและหน่วยงานสนับสนุน

โดยการจัดทำแผนพัฒนามีกระบวนการรวมทั้งสิ้น 5 ขั้นตอน ดังนี้

ขั้นตอนที่ 1 เตรียมการจัดทำแผน

ประกอบด้วยการจัดตั้งคณะกรรมการหรือคณะทำงานรับผิดชอบการจัดทำแผน เนื่องจากการจัดทำแผนจำเป็นต้องผ่านกระบวนการมีส่วนร่วมของทุกภาคีและต้องพิจารณาดำเนินการรายละเอียด ในฐานะตัวแทนของภาคีที่เกี่ยวข้อง เพื่อรับรองผลกาดำเนินการพัฒนาแผนที่ได้

ในขั้นตอนนี้ยังมีกระบวนการรวบรวมและจัดทำฐานข้อมูลให้ครบถ้วนและทันสมัย เพื่อใช้ในการจัดทำแผน ได้แก่ ข้อมูลด้านการเมืองการปกครอง การบริหารจัดการ ทรัพยากรธรรมชาติและสิ่งแวดล้อม อปท. สภาพสังคมเศรษฐกิจและวัฒนธรรมภูมิปัญญาท้องถิ่น เป็นต้น โดยควรมีการแสวงหาแนวโน้มนการเปลี่ยนแปลงกับเกณฑ์มาตรฐาน และการแสดงความคิดเห็น การปรับปรุงแก้ไขเพื่อให้เกิด

การพัฒนา รวมทั้งรวบรวมข้อมูลปัญหาความต้องการพัฒนาที่สำคัญของพื้นที่ ที่จะช่วยในการกำหนด วิสัยทัศน์และยุทธศาสตร์ เพื่อแก้ไขปัญหาความต้องการพัฒนาของประชาชน

ขั้นตอนที่ 2 การวิเคราะห์ศักยภาพเพื่อประเมินสถานการณ์การพัฒนาพื้นที่ในปัจจุบัน

เป็นการประเมินโดยวิเคราะห์ถึง โอกาสและภาวะคุกคาม หรือข้อจำกัด ซึ่งเป็นสภาพแวดล้อม ภายนอก (External Factors) ที่มีผลต่อการพัฒนาต่างๆของพื้นที่ รวมทั้งการวิเคราะห์จุดอ่อนและจุดแข็ง ของพื้นที่ อันเป็นสภาวะแวดล้อมภายในพื้นที่ (Internal Factors) เพื่อประเมินศักยภาพการพัฒนาของ หน่วยงานในพื้นที่ สำหรับใช้เป็นประโยชน์ในการกำหนดการดำเนินงานในอนาคต ที่มักนิยมใช้ SWOT Analysis เป็นเครื่องมือ

ขั้นตอนที่ 3 การจัดทำวิสัยทัศน์การพัฒนาพื้นที่(Vision) เป้าประสงค์(Goals)

ประเด็นยุทธศาสตร์(Strategic Issue) การพัฒนา วิสัยทัศน์การพัฒนา(Vision) หมายถึง สภาพ การพัฒนาที่ต้องการให้เกิดขึ้นในอนาคต เพื่อใช้เป็นคำตอบของการพัฒนา โดยวิสัยทัศน์ที่ดี มีลักษณะ ดังนี้

- (1) มีความเป็นไปได้ สามารถเกิดขึ้นได้จริง
- (2) มีความท้าทาย ให้ผู้มีส่วนเกี่ยวข้องเกิดความพยายามดำเนินการ
- (3) เป็นข้อความง่ายๆ ที่สามารถสื่อให้เห็นทิศทางในอนาคตของพื้นที่ได้
- (4) เป็นปรัชญาที่แสดงให้เห็นค่านิยมในพื้นที่
- (5) เป็นคำมั่นสัญญาของผู้บริหารที่แสดงถึงการตัดสินใจและมุ่งมั่นที่ต้องรับผิดชอบการตัดสินใจ
- (6) เป็นตัวประสานปัจจัยต่างๆ ในพื้นที่ ให้ดำเนินการไปในทิศทางที่ต้องการ
- (7) ได้รับการยอมรับและให้การสนับสนุนจากภาคีที่เกี่ยวข้อง
- (8) ต้องตรวจสอบและวัดผลสำเร็จได้
- (9) สอดคล้องกับลักษณะของพื้นที่

เป้าหมาย(Goals) หมายถึง การกำหนดเป้าหมายในระดับวิสัยทัศน์ เพื่อประเมินว่าการ ดำเนินการบรรลุวิสัยทัศน์ที่ตั้งไว้หรือไม่ โดยเป้าหมายประกอบด้วย 2 ส่วน คือตัวชี้วัดและเป้าหมาย ของตัวชี้วัด ซึ่งเป้าหมายที่ดีต้องมีลักษณะ ดังนี้

- (1) เจ็อนเวลา โดยระบุว่าจะต้องทำอะไรให้บรรลุผลสำเร็จเมื่อไร
- (2) ความสำเร็จที่ต้องการในเชิงปริมาณ
- (3) คุณภาพของสภาพที่ต้องการ
- (4) สถานที่ ขอบเขตพื้นที่ที่ต้องการให้เกิดการเปลี่ยนแปลง
- (5) มีความเป็นไปได้ในการใช้ทรัพยากรที่มีอยู่
- (6) ควรสื่อให้เห็นถึงผลลัพธ์ที่จะเกิดขึ้นหลังสิ้นสุดโครงการ

(7) หากมีเป้าหมายมากกว่า 1 เป้าหมาย ควรมีการจัดลำดับความสำคัญหรือความเร่งด่วน จำเป็นต้องดำเนินการ

ประเด็นยุทธศาสตร์(Strategic Issue) หมายถึง การกำหนดประเด็นสำคัญที่ต้องดำเนินการพัฒนา เพื่อให้สามารถบรรลุวิสัยทัศน์ที่ตั้งไว้ได้ โดยเกิดจากการเปรียบเทียบวิสัยทัศน์ของพื้นที่ กับ ศักยภาพการพัฒนาของพื้นที่

ขั้นตอนที่ 4 การกำหนดยุทธศาสตร์การพัฒนา(Strategies)

เป็นวิธีการดำเนินการพัฒนาไปสู่เป้าหมายที่ต้องการในอนาคต และเป็นกรอบชี้้นำการดำเนินการพัฒนา รวมทั้งเป็นการกำหนดวิธีการแนวทางหรือขั้นตอนการปฏิบัติให้บรรลุวัตถุประสงค์

ขั้นตอนที่ 5 การกำหนดยุทธศาสตร์การพัฒนา(Strategies)

เป็นการนำแผนยุทธศาสตร์ไปใช้ปฏิบัติในรูปของงาน/โครงการ/กิจกรรมการพัฒนาในพื้นที่ใดๆ โดยควรมีคณะกรรมการหรือคณะทำงานประสานแผน ซึ่งจะทำหน้าที่รวบรวม วิเคราะห์และบูรณาการโครงการในแต่ละระดับให้เป็นแนวทางเดียวกัน และสอดคล้องกับยุทธศาสตร์การพัฒนาที่กำหนดไว้ ทั้งนี้ แผนปฏิบัติการพัฒนาควรตอบสนององค์ประกอบ 3 ด้าน คือ

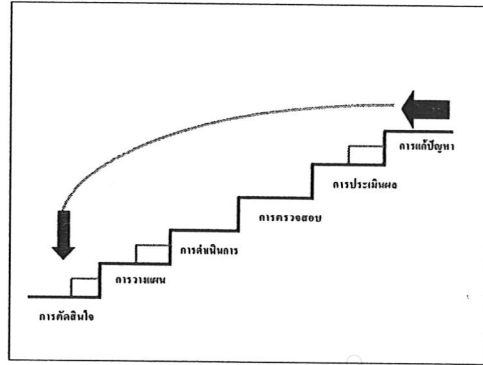
- (1) เป้าหมายในเชิงบูรณาการ ตามยุทธศาสตร์การพัฒนา เนื่องจากเป็นแผนพัฒนาที่แปลงมาจากแผนยุทธศาสตร์ไปสู่การปฏิบัติในพื้นที่เป้าหมาย
- (2) กรอบวงเงินงบประมาณที่ได้รับจัดสรรจากส่วนราชการในส่วนกลางและงบประมาณของอปท. รวมทั้งแหล่งงบประมาณอื่นๆ ที่มี
- (3) ประสานแผนงาน/โครงการจากแผนปฏิบัติการของ อปท. และแผนปฏิบัติการของหน่วยงานส่วนภูมิภาคเพื่อลดปัญหาความซ้ำซ้อน

ในขณะที่การวางแผนการท่องเที่ยว ซึ่ง Daniel J. Stynes and Cynthia O'Halloran.(1987). ได้อธิบายไว้ใน Tourism Planning ว่ามีกระบวนการจัดทำแผน 6 ขั้นตอน ได้แก่

- (1) การกำหนดเป้าหมายและวัตถุประสงค์ของการวางแผน (Define goals and objectives) ต้องสอดคล้องกับบริบทของพื้นที่ รวมทั้งมีความชัดเจนและตอบสนองความต้องการและศักยภาพของชุมชนและภาคีที่เกี่ยวข้อง
- (2) การทบทวนสถานการณ์และองค์ประกอบของการท่องเที่ยวในพื้นที่ (Identify the Tourism System) เพื่อใช้กำหนดความชัดเจนของรูปแบบและขอบเขตของการท่องเที่ยวที่ชุมชนต้องการพัฒนาให้เกิดขึ้นในท้องถิ่น โดยครอบคลุม
 - ทรัพยากรการท่องเที่ยว(Resources) ซึ่งหมายถึง ธรรมชาติ วัฒนธรรม ประเพณี และบุคลากรทางการท่องเที่ยว รวมทั้งระบบสาธารณูปโภคและการบริการ
 - หน่วยงาน/องค์กรที่เกี่ยวข้องกับการจัดการท่องเที่ยว(Tourism Management Organizations and Services) ทั้งที่เป็นหน่วยงานของรัฐ และองค์กรเอกชน รวมถึงสถานประกอบการที่ให้บริการท่องเที่ยวในพื้นที่ทั้งหมด

- การตลาด (Markets) หมายถึง การกำหนดเป้าหมายหรือชนิดนักท่องเที่ยวที่ต้องการให้มาท่องเที่ยวในพื้นที่ ทั้งลักษณะนักท่องเที่ยว เชื้อชาติ ความสนใจ ช่องทางการเดินทางท่องเที่ยว การพักผ่อน การร่วมกิจกรรมการท่องเที่ยว การเดินทาง เป็นต้น
- (3) การพัฒนาทางเลือก (Generate alternatives) ทางการท่องเที่ยวให้มีความหลากหลายให้แก่ นักท่องเที่ยว
- (4) การประเมินทางเลือก (Evaluate alternatives) เป็นการประเมินการพัฒนาการท่องเที่ยว และการตลาดของแต่ละทางเลือกว่ามีความเป็นไปได้ที่จะเกิดความสำเร็จถึงเป้าหมายและ วัตถุประสงค์ของการวางแผน โดยทำการประเมิน 2 ด้าน ดังนี้
 - ความเป็นไปได้ของการพัฒนาการท่องเที่ยว (Feasibility analysis) โดยพิจารณาจาก สภาพสิ่งแวดล้อม นโยบายและการเมือง ข้อกฎหมาย รวมทั้งศักยภาพทางการ ตลาดและทางการเงินหรือการลงทุน
 - การเกิดผลกระทบที่จะเกิดขึ้นจากการพัฒนาการท่องเที่ยว (Impact assessment) ครอบคลุมการประเมินผลกระทบทางเศรษฐกิจ(Economic Impacts)ผลกระทบทาง สิ่งแวดล้อม (Environmental Impacts) และผลกระทบทางสังคม(Social Impacts)
 ทั้งนี้ ในการประเมินทางเลือกจะต้องดำเนินการประเมินในหน่วยงานท้องถิ่น ภาค ธุรกิจและอุตสาหกรรม รวมทั้งชุมชนในพื้นที่ เพื่อให้ผลที่ได้มีความหลากหลายและ ครอบคลุมความคิดเห็นที่เกิดขึ้นแตกต่างกัน
- (5) การเลือกดำเนินการตามทางเลือกที่เหมาะสม (Select and implement)
- (6) การติดตามและประเมินผลการดำเนินการตามทางเลือก(Monitor and evaluate) เพื่อ ปรับปรุงการดำเนินการให้สามารถบรรลุเป้าหมายและตอบสนองกับตลาดการท่องเที่ยว มากที่สุด

นอกจากนั้น Sitikam, B. (2008) ได้อธิบายว่าในการวางแผนพัฒนาการท่องเที่ยวที่นำไปสู่ความ ยั่งยืนนั้นต้องให้ความสำคัญต่อ รูปแบบการมีส่วนร่วมของชุมชนในการวางแผนหรือพัฒนาการท่องเที่ยว ซึ่งประกอบด้วยขั้นตอนการมีส่วนร่วมของภาคีการท่องเที่ยวทุกภาคส่วนตั้งแต่ ขั้นตอนการตัดสินใจที่จะ พัฒนาการท่องเที่ยวในพื้นที่ของตนเอง มีการวางแผนร่วมกันของภาคีการท่องเที่ยวในพื้นที่ การ ดำเนินการที่ภาคีทุกภาคส่วนมีส่วนร่วมในการรับผลประโยชน์ทั้งทางตรงและทางอ้อมอย่างเป็นธรรม ตลอดจนมีกระบวนการตรวจสอบและประเมินผลการดำเนินการเพื่อวิเคราะห์ปัญหาและอุปสรรคที่ เกิดขึ้นจากการพัฒนาการท่องเที่ยว ทั้งนี้เพื่อภาคีการท่องเที่ยวทุกภาคส่วนต้องร่วมกันแก้ไขปัญหาคือ ที่เกิดขึ้น ซึ่งจะนำไปสู่กระบวนการตัดสินใจร่วมกัน และการส่งเสริมเกื้อกูลกันในการบริหารจัดการ การท่องเที่ยวซึ่งจะนำไปสู่ความยั่งยืนในที่สุด ดังแสดงในแบบจำลองที่ 2.1



แบบจำลองที่ 2.1 ขั้นตอนการมีส่วนร่วมของชุมชนในการพัฒนาการท่องเที่ยวอย่างยั่งยืน

ดังนั้น จะเห็นได้ว่าการพัฒนาการท่องเที่ยวให้เกิดผลสำเร็จ จำเป็นต้องมีการวางแผนให้สอดคล้องกับเงื่อนไขต่างๆ ที่กล่าวมาแล้ว ตามขั้นตอนของกระบวนการมีส่วนร่วมของประชาชนในพื้นที่ และภาคที่เกี่ยวข้อง เพื่อให้การท่องเที่ยวที่พัฒนาขึ้นมีรูปแบบที่เหมาะสมสอดคล้องกับบริบททางพื้นที่ และความต้องการของภาคีการท่องเที่ยวซึ่งจะนำไปสู่ความยั่งยืนได้ในที่สุด

2.2 การสร้างกระบวนการเรียนรู้ในชุมชน

การจัดกิจกรรมเพื่อส่งเสริมให้เกิดกระบวนการเรียนรู้ และการมีส่วนร่วมของชุมชนในการพัฒนาการท่องเที่ยว จำเป็นต้องอาศัยเทคนิคการจัดกิจกรรมต่างๆ เพื่อกระตุ้นให้เกิดการเรียนรู้ ซึ่งจากการศึกษาเอกสารเพื่อใช้เป็นแนวทางการจัดกิจกรรมร่วมกับชุมชน สรุปได้ ดังนี้

1) เทคนิคการประชุมแบบ A-I-C (Appreciation - Influence - Control) ซึ่งเป็นการจัดกิจกรรมเชิงปฏิบัติการ (Work shop) ที่มีเป้าหมายเพื่อส่งเสริมให้เกิดความรัก ความเข้าใจ และการเรียนรู้ร่วมกัน โดยมีขั้นตอนการจัดกิจกรรม 3 ขั้นตอน คือ

- (1) ขั้นตอนการสร้างความรู้ (Appreciation หรือ A) เป็นการเรียนรู้แลกเปลี่ยนประสบการณ์ โดยให้ทุกคนมีการยอมรับและชื่นชมผู้อื่น โดยไม่รู้สึกรังหรือแสดงการต่อต้านวิพากษ์วิจารณ์ และมีการเปิดโอกาสให้ผู้ร่วมกิจกรรมแสดงความคิดเห็น รับฟังและหาข้อสรุปร่วมกันอย่างเป็นประชาธิปไตย แบ่งเป็น 2 ช่วง คือ

A1 การวิเคราะห์สถานการณ์ปัจจุบันของชุมชน

A2 การกำหนดอนาคตของชุมชนว่าต้องการให้เกิดการพัฒนาในแนวทางใด

- (2) ขั้นตอนการสร้างแนวทางการพัฒนา (Influence หรือ I) เป็นการใช้ความคิดความรู้และประสบการณ์ของสมาชิกแต่ละราย ร่วมวางแผนและกำหนด แนวทางการพัฒนา โดยสมาชิกทุกคนมีโอกาสในการเสนอความคิดอย่างเสมอภาค แบ่งเป็น 2 ช่วง คือ

I1 การวางแผนโครงการพัฒนา

I2 การจัดลำดับความสำคัญของโครงการพัฒนา

- (3) ขั้นตอนการสร้างแนวทางการปฏิบัติ (Control หรือ C) เป็นการร่วมกำหนดรายละเอียดการปฏิบัติ ครอบคลุมหลักการ เป้าหมาย บุคลากร งบประมาณ ผลที่คาดหวัง แบ่งได้ 2 ช่วง คือ

C1 การแบ่งกลุ่มรับผิดชอบ

C2 การวางแผนและกำหนดรายละเอียดในการดำเนินการ

กระบวนการ A-I-C สามารถสร้างพลังงานสร้างสรรค์ในการเข้าร่วมกิจกรรมของ ชุมชนด้วยความรัก ความเมตตา รับฟังความคิดเห็นของผู้อื่น ที่นำไปสู่พลังทางจิตวิญญาณ และหลังจากเกิดความรักร่วมใจ จะทำให้เกิดการเรียนรู้กันและกันจากการร่วมปฏิบัติงาน

2) กระบวนการวิเคราะห์สภาพแวดล้อมภายในและภายนอก (SWOT Analysis) เป็นวิธีวิเคราะห์สถานการณ์ (Situation Analysis) หรือการวิเคราะห์สภาพแวดล้อม (Environmental Analysis) ในชุมชน ที่ทำให้ทราบจุดอ่อนจุดแข็งของชุมชน เพื่อนำผลที่ได้มาใช้ในการวางแผนพัฒนาหรือแก้ไขปัญหา จึงสามารถนำมาใช้ในเชิงกลยุทธ์ได้เหมาะสม สอดคล้องกับสภาพการณ์ของชุมชน (ทวีป ศิริรัมย์, 2544)

SWOT ย่อมาจาก คำว่า Strength, Weaknesses, Opportunities, and Threats มีความหมายในทัศนะ ของ และสมยศ นาวิการ (2538) ดังนี้

Strength คือ จุดแข็ง หมายถึงความสามารถและสถานการณ์ภายในชุมชนที่เป็นบวกที่ชุมชนสามารถนำมาใช้เป็นประโยชน์ในการทำงานให้บรรลุวัตถุประสงค์

Weaknesses คือ จุดอ่อน หมายถึงสถานการณ์ภายในชุมชนที่เป็นลบและด้อยความสามารถที่ชุมชนไม่สามารถนำมาใช้เป็นประโยชน์ในการทำงานให้บรรลุวัตถุประสงค์

Opportunities คือ โอกาสหมายถึงปัจจัยและสถานการณ์ภายนอกที่เอื้ออำนวยให้การทำงานของชุมชนบรรลุวัตถุประสงค์ หรือสภาพแวดล้อมภายนอกที่เป็นประโยชน์ต่อการดำเนินการของชุมชนหรือสภาพแวดล้อมภายนอกที่เป็นประโยชน์ต่อการทำงานของชุมชน

Threats คือ ภาวะคุกคาม หมายถึง ปัจจัยและสถานการณ์ภายนอกที่ขัดขวางการทำงานของชุมชนไม่ให้บรรลุวัตถุประสงค์ หรือสภาพแวดล้อมภายนอกที่เป็นปัญหาต่อชุมชน

ทวีป ศิริรัมย์ (2544) ได้แยกประเภทขององค์ประกอบของเงื่อนไขที่มีผลต่อการพัฒนาที่ถูกนำมาวิเคราะห์จุดอ่อนและจุดแข็งไว้ 2 ส่วน ได้แก่

(1) สภาพแวดล้อมภายนอกของชุมชน (External environment) เป็นการวิเคราะห์โอกาส (Opportunities) และอุปสรรค (Threats) เช่น สภาพสังคม เศรษฐกิจ การเมือง เป็นต้น

(2) สภาพแวดล้อมภายในชุมชน (Internal environment) เป็นการวิเคราะห์จุดแข็ง (Strengths) และจุดอ่อน (Weaknesses) ของชุมชน เช่น ระบบความสัมพันธ์ทางสังคมในชุมชน การปกครอง ระบบเครือข่าย เป็นต้น

สำหรับการตรวจสอบข้อมูลตามกระบวนการวิเคราะห์ SWOT ดังกล่าว ทำได้โดยวิธีการศึกษาหลายรูปแบบประกอบกัน โดยเฉพาะการวิจัยเชิงสำรวจ (Survey Research) ซึ่งเป็นการศึกษาสภาพความ

เป็นอยู่ในชุมชน หรือปรากฏการณ์อันใดอันหนึ่ง เพื่อให้ทราบข้อเท็จจริงของสภาพท้องถิ่นนั้น ๆ โดยการวิจัยจำเป็นต้องอาศัยความร่วมมือจากชุมชนเป็นหลักเพื่อให้ได้ ข้อมูลที่ตรงกับสภาพความเป็นจริงสูงสุด นอกจากนี้ยังสามารถนำวิธีการรวบรวมข้อมูลอื่นเป็นเครื่องมือควบคู่กัน ได้แก่ การสำรวจพื้นที่ , การสังเกตการณ์, การสัมภาษณ์แบบเจาะลึก, การสัมภาษณ์อย่างไม่เป็นทางการ, การจัดกิจกรรม PRA และการจัดประชุมกลุ่มย่อย (Focus Group Discussion)

3) การจัดการประชุมอย่างมีส่วนร่วมของชุมชน หรือ PRA (Participatory Rural Appraisal) หมายถึง การวิเคราะห์ชุมชนแบบมีส่วนร่วม กระบวนการ PRA ช่วยกระตุ้นให้เกิดการเรียนรู้ร่วมกันระหว่างผู้ร่วมกิจกรรม หลักการของ PRA เน้นความเสมอภาคในการเปิดโอกาสให้ผู้ร่วมกิจกรรมแสดงความคิดเห็น ดังนั้นการดำเนินการจึงมุ่งเน้นที่การกระตุ้นให้ผู้ร่วมกิจกรรมรู้สึกคุ้นเคยกันเพื่อที่จะสามารถช่วยกันวิเคราะห์ตนเอง และชุมชน รวมทั้งการกำหนดแนวทางการแก้ไขปัญหาาร่วมกัน ดังนั้นสิ่งสำคัญของกระบวนการคือ การกำหนดช่วงเวลา สถานที่ หัวข้อและประเด็นที่จะอภิปรายให้มีความชัดเจน รวมทั้งสร้างบรรยากาศการอภิปรายให้เป็นกันเองมากที่สุด ซึ่งผลที่ได้จะสามารถนำไปวิเคราะห์เพื่อใช้ประโยชน์ในด้านการวางแผนและการจัดการที่สอดคล้องกับความต้องการของชุมชนมากที่สุด

4) การจัดกิจกรรมอภิปรายกลุ่มย่อย (Focus group) เป็นการอภิปรายแลกเปลี่ยนความคิดเห็นและข้อมูลเพื่อหาข้อสรุปที่นำไปสู่การวางแผนพัฒนาที่เหมาะสม โดยการอภิปรายต้องเปิดโอกาสให้สมาชิกได้มีส่วนร่วมในการออกความคิดเห็นอย่างอิสระ ซึ่งการพูดคุยต้องเป็นไปอย่างธรรมชาติและกลุ่มคนที่เข้าร่วมพูดคุยแลกเปลี่ยน ระหว่าง 6 - 12 คน นอกจากนี้ควรกำหนดช่วงเวลา สถานที่ หัวข้อ/ประเด็นที่จะอภิปรายให้มีความชัดเจน รวมทั้งสร้างบรรยากาศการอภิปรายให้เป็นกันเองมากที่สุด

5) กระบวนการเรียนรู้อย่างเป็นระบบ การเรียนรู้อย่างเป็นระบบ หมายถึง การคิดในเชิงวิเคราะห์ (Analytical Thinking) คิดให้กว้างและสร้างสรรค์ (Creative Thinking) โดยคิดในภาพรวมทั้งระบบ (Systems Thinking) กระบวนการเรียนรู้ของชุมชนที่จะส่งผลให้เกิดความสำเร็จในการแก้ไขปัญหาหรือการพัฒนาใด ๆ ในชุมชน จำเป็นต้องเป็นการเรียนรู้แบบมีปฏิสัมพันธ์จากการกระทำร่วมกัน (Interaction learning through action) หรือเป็นการเรียนรู้โดยการลงมือทำจริง (Learning by doing) ที่เป็นการเรียนรู้ควบคู่กับการปฏิบัติหรือการทำกิจกรรมต่างๆ โดยกิจกรรมการเรียนรู้ที่สำคัญต่อการพัฒนาองค์ความรู้ ได้แก่ การศึกษาดูงานเพื่อให้ได้มาซึ่งข้อมูลใหม่ ที่จะก่อให้เกิดภูมิปัญญาในการพัฒนาต่อไป

6) การระดมสมอง (Brain Storming) เป็นการจัดเวทีแลกเปลี่ยนการเรียนรู้ มีเป้าหมายเพื่อระดมสมอง (Brain Storming) ของชาวบ้านในการวิเคราะห์ข้อมูลใหม่ร่วมกัน และแลกเปลี่ยนประสบการณ์ของกันและกัน ทั้งในระดับชุมชนและระหว่างชุมชน

สายสวางค์ แก้วเกษตรกรณ์ (2535) อธิบายว่าการระดมสมองเป็นวิธีการกระตุ้นให้ผู้ร่วมกิจกรรมเกิดความคิดสร้างสรรค์ (Creative thinking) หรือเป็นการกระตุ้นให้ผู้เข้าร่วมกิจกรรมได้ใช้ความคิดหาคำตอบในเรื่องใดเรื่องหนึ่งอย่างเสรีในเวลาที่กำหนด โดยมุ่งให้ได้จำนวนความคิดจาก

ผู้เข้าร่วมกิจกรรมมากที่สุด แต่ไม่มีการประเมินค่าถูกผิด หากจะทำการวิเคราะห์ความคิดทั้งหมดเพื่อเลือกความคิดที่เหมาะสมและดีที่สุดเป็นแนวทางในการให้คำตอบในเรื่องนั้นๆ การระดมสมองจึงสามารถสร้างการยอมรับความคิดเห็นของผู้อื่นให้เกิดขึ้นในกลุ่มผู้เข้าร่วมกิจกรรม และยังส่งผลให้เกิดความคิดที่หลากหลายจากผู้เข้าร่วมกิจกรรม

บทบาทสำคัญของผู้ดำเนินการระดมสมองคือกระตุ้นให้ผู้เข้าร่วมกิจกรรมเกิดความคิดเป็นระยะๆ และตื่นตัวสนใจกับกิจกรรมตลอดระยะเวลาดำเนินการ อย่าให้ขาดตอนและเสียจังหวะความคิดรวมทั้งระงับการวิจารณ์ข้อเสนอและความคิดระหว่างกัน ทั้งทางวาจาและท่าทาง เนื่องจากจะมีผลไปขัดขวางความคิดของผู้อื่น นอกจากนั้นพยายามต่อความคิดซึ่งกันและกันให้แก่ผู้เข้าร่วม โดยการคิดต่อจากความคิดที่มีผู้เสนอ ที่จะช่วยกระตุ้นให้ความคิดเกิดขึ้นได้ง่ายยิ่งขึ้น

อย่างไรก็ตามการรวบรวมความคิดเห็นที่ได้จากการระดมสมอง จำเป็นต้องมีการเรียบเรียงและจัดหมวดหมู่ ขยายความหัวข้อที่ยังคลุมเครือให้ชัดเจน เพื่อนำไปวิเคราะห์และสรุปยอดความคิดทั้งหมดให้เป็นความคิดเห็นที่เหมาะสมและดีที่สุดที่จะนำไปใช้ในการแก้ไขและตอบคำถามในหัวข้อที่ตั้งไว้ โดยอาศัยหลักการนำไปปฏิบัติ ความเหมาะสมกับสถานการณ์จริงและคุณประโยชน์เมื่อนำไปใช้ แต่อย่างไรก็ตามผู้เข้าร่วมการระดมสมองจำเป็นต้องมีความรู้พื้นฐานเกี่ยวกับหัวข้อที่ตั้งไว้ และปัญหา/คำถามที่ใช้ ตลอดจนกลุ่มผู้เข้าร่วมจะต้องไม่ใหญ่จนเกินไป เนื่องจากข้อเสนอแนะที่ได้อาจมีจำนวนมากแต่มี คุณค่าต่ำเกินกว่าจะนำไปใช้ประโยชน์

7) การประเมินแบบมีส่วนร่วม (Participation Evaluation) สำนักงานมาตรฐานการศึกษา สำนักงานสภาสถาบันราชภัฏ กระทรวงศึกษาธิการ และสำนักมาตรฐานอุดมศึกษา ทบวงมหาวิทยาลัยได้สรุปว่าเป็นกระบวนการที่ผู้มีส่วนได้ส่วนเสีย (Stakeholders) กับโครงการได้ร่วมกันศึกษา เก็บรวบรวมข้อมูล วิเคราะห์ข้อมูล และ ตัดสินใจเกี่ยวกับการดำเนิน โครงการของตน ตั้งแต่การเริ่มทำโครงการ กระบวนการดำเนินงาน การสรุปผลโครงการ และแนวโน้มทิศทางความเป็นไปได้ในอนาคตของโครงการ โดยกระบวนการแบบมีส่วนร่วมจะช่วยให้ผู้ร่วมโครงการสามารถพัฒนาตนเองและพลังอำนาจในตนเอง ซึ่งการดำเนินการมีกรอบความคิดภายใต้พื้นฐานแนวคิดในการประเมินโครงการอย่างมีส่วนร่วม ดังนี้

- (1) การประเมินแบบมีส่วนร่วมต้องทำให้ผู้เกี่ยวข้องทุกฝ่าย ได้ตระหนักเห็นความสำคัญของการประเมินร่วมกัน การติดตามประเมินจึงจะดำเนินไปได้อย่างราบรื่น และก่อให้เกิดการเรียนรู้ และปรับปรุงอย่างแท้จริง
- (2) ในการประเมินอย่างมีส่วนร่วมทุกฝ่ายต้องมีความเข้าใจร่วมกันในเรื่อง
 - หลักการและแนวคิดในการประเมินแบบมีส่วนร่วม
 - ขั้นตอนและวิธีการดำเนินการประเมินแบบมีส่วนร่วม
 - บทบาทหน้าที่ของแต่ละฝ่ายที่จะร่วมประเมิน

- (3) ในการประเมินต้องให้ความสำคัญต่อบทบาทการมีส่วนร่วมของผู้ที่เกี่ยวข้อง ได้แก่ กลุ่มชาวบ้าน ผู้นำชุมชน ผู้ปฏิบัติงาน บริหารโครงการ ที่ปรึกษา นักวิชาการหรือหน่วยงานที่เกี่ยวข้องทั้งในระดับการวางแผน การตัดสินใจ การดำเนินงาน และการรับผลประโยชน์
- (4) มาตรฐานสำหรับการประเมิน ควรเกิดจากการร่วมตัดสินใจของผู้ที่เกี่ยวข้องทั้งหมด โดยเฉพาะควรเคารพในความคิดและประสบการณ์ความรู้ของ ชาวบ้าน นักวิจัย และผู้มีส่วนเกี่ยวข้อง
- (5) ในการประเมินแบบมีส่วนร่วมมุ่งเน้นกระบวนการเรียนรู้ร่วมกัน โดยไม่ใช่การวิเคราะห์ว่าผิดหรือถูก ดังนั้นไม่ว่าการดำเนินโครงการจะสำเร็จหรือไม่ ถือว่าเป็นบทเรียนที่สำคัญที่สามารถนำมาใช้เป็นต้นแบบในการปรับปรุงและพัฒนางานต่อไปในอนาคต

2.3 จิตวิทยาการเรียนรู้

การเรียนรู้ เป็นกระบวนการที่มีความสำคัญและจำเป็นในการดำรงชีวิต สิ่งมีชีวิตไม่ว่ามนุษย์หรือสัตว์เริ่มเรียนรู้ตั้งแต่แรกเกิดจนตาย สำหรับมนุษย์การเรียนรู้เป็นสิ่งที่ช่วยพัฒนาให้มนุษย์แตกต่างไปจากสัตว์โลกอื่น ๆ ดังพระราชนิพนธ์บทความของ สมเด็จพระเทพรัตนราชสุดาฯ ที่ว่า "สิ่งที่ทำให้คนเราแตกต่างจากสัตว์อื่น ๆ ก็เพราะว่าคนย่อมมีปัญญาที่จะนึกคิดและปฏิบัติสิ่งดีมีประโยชน์และถูกต้องได้ การเรียนรู้ช่วยให้มนุษย์รู้จักวิธีดำเนินชีวิตอย่างมีความสุข ปรับตัวให้เข้ากับสภาพแวดล้อมและสภาพการต่างๆ ได้ ความสามารถในการเรียนรู้ของมนุษย์จะมีอิทธิพลต่อความสำเร็จและความพึงพอใจในชีวิตของมนุษย์ด้วย

2.3.1 ความหมายของการเรียนรู้

พจนานุกรมของเวบสเตอร์ (Webster's Third New International Dictionary) (อ้างใน ประดิษฐ์ อุปรมย์, 2540.) อธิบายว่า "การเรียนรู้ คือ กระบวนการเพิ่มพูนและปรุงแต่งระบบความรู้ ทักษะ นิสัย หรือการแสดงออกต่างๆ อันมีผลมาจากสิ่งกระตุ้นอินทรีย์โดยผ่านประสบการณ์ การปฏิบัติ หรือการฝึกฝน"

นักจิตวิทยา คิมเบิล (Kimble, 1964) ฮิลการ์ด และ เบาเวอร์ (Hilgard & Bower, 1981) (อ้างใน อัจฉรา ธรรมภรณ์, 2531) ได้ให้ความหมายของการเรียนรู้ว่า เป็นกระบวนการเปลี่ยนแปลงพฤติกรรมค่อนข้างถาวรอันเป็นผลมาจากประสบการณ์ทั้งทางตรงและประสบการณ์ทางอ้อมและการฝึกที่แต่ละบุคคลประสบมา ทั้งนี้ไม่รวมถึงการเปลี่ยนแปลงของพฤติกรรมที่เกิดจากการตอบสนองตาม สัญชาตญาณ ฤทธิ์ของยา หรือสารเคมี หรือปฏิกิริยาสะท้อนตามธรรมชาติของมนุษย์ เช่นความเจ็บป่วยทางกายหรือทางใจ ความเหนื่อยล้าของร่างกาย

2.3.2 จุดมุ่งหมายของการเรียนรู้

พฤติกรรมกรเรียนรู้ตามจุดมุ่งหมายของนักการศึกษาซึ่งกำหนดโดย บลูม และคณะ (Bloom and Others) มุ่งพัฒนาผู้เรียนใน 3 ด้าน ดังนี้

1) ด้านพุทธิพิสัย (Cognitive Domain) คือ ผลของการเรียนรู้ที่เป็นความสามารถทางสมอง ครอบคลุมพฤติกรรมประเภท ความจำ ความเข้าใจ การนำไปใช้ การวิเคราะห์ การสังเคราะห์และ ประเมินผล

2) ด้านเจตพิสัย (Affective Domain) คือ ผลของการเรียนรู้ที่เปลี่ยนแปลงด้านความรู้สึก ครอบคลุมพฤติกรรมประเภท ความรู้สึก ความสนใจ ทศนคติ การประเมินค่าและค่านิยม

3) ด้านทักษะพิสัย (Psychomotor Domain) คือ ผลของการเรียนรู้ที่เป็นความสามารถด้านการ ปฏิบัติ ครอบคลุมพฤติกรรมประเภท การเคลื่อนไหว การกระทำ การปฏิบัติงาน การมีทักษะและความ ชำนาญ

2.3.3 องค์ประกอบสำคัญของการเรียนรู้

องค์ประกอบของการเรียนรู้ 4 ประการ คือ

1) แรงจذب (Drive) เป็นความต้องการที่เกิดขึ้นภายในตัวบุคคล เป็นความพร้อมที่จะเรียนรู้ของ บุคคลทั้งสอง ระบบประสาทสัมผัสและกล้ามเนื้อ แรงจذبและความพร้อมเหล่านี้จะก่อให้เกิดปฏิกิริยา หรือพฤติกรรมที่จะชักนำไปสู่การเรียนรู้ต่อไป

2) สิ่งเร้า (Stimulus) เป็นสิ่งแวดล้อมที่เกิดขึ้นในสถานการณ์ต่างๆ ซึ่งเป็นตัวการที่ทำให้บุคคลมี ปฏิกิริยา หรือพฤติกรรมตอบสนองออกมา ในสภาพการเรียนการสอน สิ่งเร้าจะหมายถึงครู กิจกรรม การสอน และอุปกรณ์การสอนต่างๆ ที่ครูนำมาใช้

3) การตอบสนอง (Response) เป็นปฏิกิริยา หรือพฤติกรรมต่างๆ ที่แสดงออกมาเมื่อบุคคลได้รับการ กระตุ้นจากสิ่งเร้า ทั้งส่วนที่สังเกตเห็นได้และส่วนที่ไม่สามารถสังเกตเห็นได้ เช่น การเคลื่อนไหว ท่าทาง คำพูด การคิด การรับรู้ ความสนใจ และความรู้สึก เป็นต้น

4) การเสริมแรง (Reinforcement) เป็นการให้สิ่งที่มีอิทธิพลต่อบุคคลอันมีผลในการเพิ่มพลังให้ เกิดการเชื่อมโยง ระหว่างสิ่งเร้ากับการตอบสนองเพิ่มขึ้น การเสริมแรงมีทั้งทางบวกและทางลบ ซึ่งมี ผลต่อการเรียนรู้ของบุคคลเป็นอันมาก

2.3.4 ธรรมชาติของการเรียนรู้

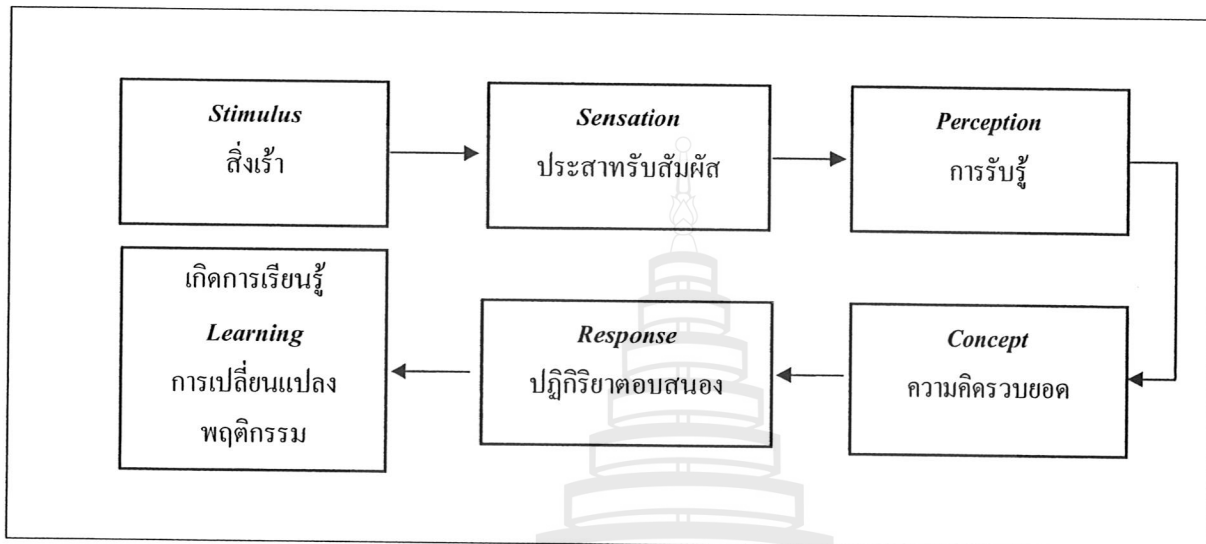
การเรียนรู้มีลักษณะสำคัญดังต่อไปนี้

1) การเรียนรู้เป็นกระบวนการ การเกิดการเรียนรู้ของบุคคลจะมีกระบวนการของการเรียนรู้จาก การไม่รู้ไปสู่การเรียนรู้ 5 ขั้นตอน ดังแบบจำลองที่ 2.2 คือ

(1) มีสิ่งเร้ามากระตุ้นบุคคล

(2) บุคคลสัมผัสสิ่งเร้าด้วยประสาททั้ง 5

- (3) บุคคลแปลความหมายหรือรับรู้สิ่งเร้า
- (4) บุคคลมีปฏิกิริยาตอบสนองอย่างใดอย่างหนึ่งต่อสิ่งเร้าตามที่รับรู้
- (5) บุคคลประเมิณผลที่เกิดจากการตอบสนองต่อสิ่งเร้า



แบบจำลองที่ 2.2 ธรรมชาติของการเรียนรู้

การเรียนรู้เริ่มเกิดขึ้นเมื่อมีสิ่งเร้า (Stimulus) มากระตุ้นบุคคล ระบบประสาทจะตื่นตัวเกิดการรับสัมผัส (Sensation) ด้วยประสาทสัมผัสทั้ง 5 แล้วส่งกระแสประสาทไปยังสมองเพื่อแปลความหมายโดยอาศัยประสบการณ์เดิมเป็นการรับรู้ (Perception) ใหม่ อาจสอดคล้องหรือแตกต่างไปจากประสบการณ์เดิม แล้วสรุปผลของการรับรู้ นั้น เป็นความเข้าใจหรือความคิดรวบยอด (Concept) และมีปฏิกิริยาตอบสนอง (Response) อย่างใดอย่างหนึ่งต่อสิ่งเร้า ตามที่รับรู้ซึ่งทำให้เกิดการเปลี่ยนแปลงพฤติกรรม แสดงว่า เกิดการเรียนรู้แล้ว

2) การเรียนรู้ไม่ใช่วุฒิภาวะแต่การเรียนรู้อาศัยวุฒิภาวะ

วุฒิภาวะ คือ ระดับความเจริญเติบโตสูงสุดของพัฒนาการด้านร่างกาย อารมณ์ สังคมและสติปัญญาของบุคคลแต่ละวัยที่เป็นไปตามธรรมชาติ แม้ว่าการเรียนรู้จะไม่ใช่วุฒิภาวะแต่การเรียนรู้ต้องอาศัยวุฒิภาวะด้วย เพราะการที่บุคคลจะมีความสามารถในการรับรู้หรือตอบสนองต่อสิ่งเร้ามากหรือน้อยเพียงใดขึ้นอยู่กับว่าบุคคลนั้นมีวุฒิภาวะเพียงพอหรือไม่

3) การเรียนรู้เกิดได้ง่าย ถ้าสิ่งที่เรียนเป็นสิ่งที่มีความหมายต่อผู้เรียน คือ การเรียนในสิ่งที่ผู้เรียนต้องการจะเรียนหรือสนใจจะเรียน เหมาะกับวัยและวุฒิภาวะของผู้เรียนและเกิดประโยชน์แก่ผู้เรียน การเรียนในสิ่งที่มีความหมายต่อผู้เรียนย่อมทำให้ผู้เรียนเกิดการเรียนรู้ได้ดีกว่าการเรียนในสิ่งที่ผู้เรียนไม่ต้องการหรือไม่สนใจ

4) การเรียนรู้แตกต่างกันตามตัวบุคคลและวิธีการในการเรียน ซึ่งในการเรียนรู้สิ่งเดียวกัน บุคคลต่างกันอาจเรียนรู้ได้ไม่เท่ากันเพราะบุคคลอาจมีความพร้อมต่างกัน มีความสามารถในการเรียนต่างกัน มีอารมณ์และความสนใจที่จะเรียนต่างกันและมีความรู้เดิมหรือประสบการณ์เดิมที่เกี่ยวข้องกับสิ่งที่เรียนต่างกัน

ในการเรียนรู้สิ่งเดียวกัน ถ้าใช้วิธีเรียนต่างกัน ผลของการเรียนรู้อาจมากน้อยต่างกันได้ และวิธีที่ทำให้เกิดการเรียนรู้ได้มากสำหรับบุคคลหนึ่งอาจไม่ใช่วิธีเรียนที่ทำให้อีกบุคคลหนึ่งเกิดการเรียนรู้ได้มากเท่ากับบุคคลนั้นก็ได้อีก

2.3.5 การถ่ายโยงการเรียนรู้

การถ่ายโยงการเรียนรู้เกิดขึ้นได้ 2 ลักษณะ คือ การถ่ายโยงการเรียนรู้ทางบวก (Positive Transfer) และการถ่ายโยงการเรียนรู้ทางลบ (Negative Transfer)

1) การถ่ายโยงการเรียนรู้ทางบวก (Positive Transfer) คือ การถ่ายโยงการเรียนรู้ชนิดที่ผลของการเรียนรู้อาจารย์หนึ่งช่วยให้ผู้เรียนเกิดการเรียนรู้อีกงานหนึ่งได้เร็วขึ้น ง่ายขึ้น หรือดีขึ้น การถ่ายโยงการเรียนรู้ทางบวก มักเกิดจาก

- (1) เมื่องานหนึ่ง มีความคล้ายคลึงกับอีกงานหนึ่ง และผู้เรียนเกิดการเรียนรู้อาจารย์แรกอย่างแจ่มแจ้งแล้ว
- (2) เมื่อผู้เรียนมองเห็นความสัมพันธ์ระหว่างงานหนึ่งกับอีกงานหนึ่ง
- (3) เมื่อผู้เรียนมีความตั้งใจที่จะนำผลการเรียนรู้จากงานหนึ่งไปใช้ให้เป็นประโยชน์กับการเรียนรู้อีกงานหนึ่ง และสามารถจำวิธีเรียนหรือผลของการเรียนรู้อาจารย์แรกได้อย่างแม่นยำ
- (4) เมื่อผู้เรียนเป็นผู้ที่มีความคิดริเริ่มสร้างสรรค์ โดยชอบที่จะนำความรู้ต่างๆ ที่เคยเรียนรู้ มาก่อนมาลองคิดทดลองจนเกิดความรู้ใหม่ๆ

2) การถ่ายโยงการเรียนรู้ทางลบ (Negative Transfer) คือการถ่ายโยงการเรียนรู้ชนิดที่ผลการเรียนรู้อาจารย์หนึ่งไปขัดขวางทำให้ผู้เรียนเกิดการเรียนรู้อีกงานหนึ่งได้ช้าลง หรือยากขึ้นและไม่ได้ดีเท่าที่ควร การถ่ายโยงการเรียนรู้ทางลบ อาจเกิดขึ้นได้ 2 แบบ คือ

- (1) แบบตามรบกวน (Proactive Inhibition) ผลของการเรียนรู้อาจารย์แรกไปขัดขวางการเรียนรู้อาจารย์ที่ 2
- (2) แบบย้อนรบกวน (Retroactive Inhibition) ผลการเรียนรู้อาจารย์ที่ 2 ทำให้การเรียนรู้อาจารย์แรกน้อยลง

การเกิดการเรียนรู้อาจารย์ทางลบมักเกิดจาก

- (1) เมื่องาน 2 อย่างคล้ายกันมาก แต่ผู้เรียนยังไม่เกิดการเรียนรู้อาจารย์ใดงานหนึ่งอย่างแท้จริงก่อนที่จะเรียนอีกงานหนึ่ง ทำให้การเรียนงาน 2 อย่างในเวลาใกล้เคียงกันเกิดความสับสน

- (2) เมื่อผู้เรียนต้องเรียนรู้งานหลายๆ อย่างในเวลาติดต่อกัน ผลของการเรียนรู้งานหนึ่งอาจไปทำให้ผู้เรียนเกิดความสับสนในการเรียนรู้ีงานหนึ่งได้

2.3.6 การนำความรู้ไปใช้

- 1) ก่อนที่จะให้ผู้เรียนเกิดความรู้ใหม่ต้องแน่ใจว่า ผู้เรียนมีความรู้พื้นฐานที่เกี่ยวข้องกับความรู้อื่นมาแล้ว
- 2) พยายามสอนให้ผู้เรียนเข้าใจจุดมุ่งหมายของการเรียนที่เกิดประโยชน์แก่ตนเอง
- 3) ไม่มองโทษผู้ที่เรียนเร็วหรือช้ากว่าคนอื่นๆ และไม่มุ่งหวังว่าผู้เรียนทุกคนจะต้องเกิดการเรียนรู้ที่เท่ากันในเวลาเท่ากัน
- 4) ถ้าสอนบทเรียนที่คล้ายกัน ต้องแน่ใจว่าผู้เรียนเข้าใจบทเรียนแรกได้ดีแล้วจึงจะสอนบทเรียนต่อไป
- 5) พยายามชี้แนะให้ผู้เรียนเห็นความสัมพันธ์ของบทเรียนที่มีความสัมพันธ์กัน

ลักษณะสำคัญ ที่แสดงให้เห็นว่ามีการเรียนรู้เกิดขึ้น จะต้องประกอบด้วยปัจจัย 3 ประการ คือ

- 1) มีการเปลี่ยนแปลงพฤติกรรมที่ค่อนข้างคงทน ถาวร
- 2) การเปลี่ยนแปลงพฤติกรรมนั้นจะต้องเป็นผลมาจากประสบการณ์ หรือการฝึกปฏิบัติซ้ำๆ เท่านั้น
- 3) การเปลี่ยนแปลงพฤติกรรมดังกล่าวจะมีการเพิ่มพูนในด้านความรู้ ความเข้าใจ ความรู้สึกและความสามารถทางทักษะทั้งปริมาณและคุณภาพ

จากการทบทวนเอกสารข้างต้น เพื่อพัฒนาศักยภาพและบทบาทของ อปท.ในการสนับสนุนการพัฒนาการท่องเที่ยวอย่างยั่งยืนในพื้นที่รับผิดชอบ คณะผู้ศึกษาได้กำหนดใช้ แบบทดสอบความรู้ในการบริหารจัดการการท่องเที่ยวอย่างยั่งยืน การอบรมเชิงปฏิบัติการโดยมุ่งเน้นให้ผู้เข้ารับการอบรมฯมีส่วนร่วมในกระบวนการอบรมฯเพื่อกระตุ้นให้เกิดกระบวนการเรียนรู้ทั้งทางทฤษฎีและการปฏิบัติและการศึกษาดูงานเพื่อส่งเสริมการเรียนรู้และแลกเปลี่ยนประสบการณ์ระหว่างชุมชนเจ้าภาพและผู้ศึกษาดูงาน ซึ่งสามารถใช้เป็นบทเรียนในการนำไปปฏิบัติในการบริหารจัดการท่องเที่ยวในพื้นที่ของตนเองต่อไป นอกจากนี้ จัดกิจกรรมการระดมสมองในกลุ่มภาคีการท่องเที่ยวเพื่อจัดทำแผนยุทธศาสตร์การพัฒนาการท่องเที่ยวอย่างยั่งยืนในพื้นที่โดยคำนึงถึงข้อจำกัดและความต้องการของชุมชนและภาคีการท่องเที่ยวเป็นสำคัญ ทั้งนี้เพื่อให้ผู้เข้ารับการอบรมฯมีการเรียนรู้ผ่านการฝึกปฏิบัติ (Learning by Experience) ก่อนนำไปใช้พัฒนาการท่องเที่ยวในพื้นที่ของตนได้อย่างมีประสิทธิภาพต่อไป

บทที่ 3

ระเบียบวิธีการศึกษา

การศึกษานี้มีวัตถุประสงค์เพื่อพัฒนาศักยภาพและบทบาทขององค์กรปกครองส่วนท้องถิ่น (อปท.) ในการสนับสนุนการพัฒนาการท่องเที่ยวอย่างยั่งยืนในชุมชนลุ่มน้ำกก โดยใช้ระเบียบวิธีการศึกษา ดังนี้

3.1 ข้อมูลที่ใช้ในการศึกษา

ในการพัฒนาศักยภาพของ อปท. ในการบริหารจัดการการท่องเที่ยวอย่างยั่งยืนในชุมชนลุ่มน้ำกก ดำเนินการโดยการรวบรวมข้อมูลที่ได้จากการศึกษาระยะที่ 1 และการจัดการประชุมอย่างมีส่วนร่วมของชุมชน (Participatory Rural Appraisal) การจัดเวทีประชาพิจารณ์ (Public Hearing) เพื่อรับฟังความคิดเห็นของพนักงานองค์การบริหารส่วนตำบลแม่ยาว องค์การบริหารส่วนตำบลคอยฮาง เจ้าหน้าที่จากหน่วยงานภาครัฐ ภาคเอกชน และชุมชน และการสังเกตการณ์แบบมีส่วนร่วม (Participatory Observation) เพื่อการวางแผนดำเนินการจัดกิจกรรมการพัฒนาศักยภาพของ อปท. โดยการจัดอบรมเชิงปฏิบัติการและศึกษาดูงานเพื่อนำไปใช้ในการจัดทำแผนยุทธศาสตร์การพัฒนาการท่องเที่ยวอย่างยั่งยืนในชุมชนลุ่มน้ำกก ประกอบกับข้อมูลซึ่งเก็บรวบรวมจากตำรา ผลงานทางวิชาการ ผลงานการวิจัย ตลอดจนเอกสารของหน่วยงานภาครัฐและภาคเอกชนที่เกี่ยวข้องกับการพัฒนาทรัพยากรบุคคลในอุตสาหกรรมการท่องเที่ยว โดยอาศัยการค้นคว้าจากห้องสมุด และเว็บไซต์ของสถาบันการศึกษาและองค์กรต่างๆ ที่เกี่ยวข้อง

3.2 ประชากรและกลุ่มตัวอย่าง

ประชากรที่ใช้ในการอบรมเชิงปฏิบัติการและศึกษาดูงาน ได้จาก การสุ่มตัวอย่างแบบเจาะจง จำนวน 60 คน ในประชากรที่เป็นภาคีการท่องเที่ยว ได้แก่ องค์กรภาครัฐ คือ นายกององค์การบริหารส่วนตำบล พนักงานองค์การบริหารส่วนตำบล ปลัดองค์การบริหารส่วนตำบล เจ้าหน้าที่และบุคลากรระดับปฏิบัติ ในสังกัดองค์การบริหารส่วนตำบลแม่ยาวและองค์การบริหารส่วนตำบลคอยฮาง เอกชน ชุมชน และผู้ประกอบการธุรกิจที่เกี่ยวข้องกับการท่องเที่ยวในชุมชนลุ่มน้ำกก

การจัดทำแผนยุทธศาสตร์การพัฒนาการท่องเที่ยวอย่างยั่งยืนในชุมชนลุ่มน้ำกก ดำเนินการโดยการคัดเลือกกลุ่มประชากรที่เป็นตัวแทนของภาคีที่เกี่ยวข้องกับการท่องเที่ยวในชุมชนลุ่มน้ำกกทั้งภาครัฐ ภาคเอกชนและชุมชน จำนวน 100 คน โดยมีสัดส่วนดังนี้

ตัวแทนชาวบ้านจากหมู่บ้านในพื้นที่ศึกษา หมู่บ้านละ 3 คน	จำนวน 66 คน
ตัวแทนผู้ประกอบการนำเที่ยว	จำนวน 2 คน
ตัวแทนผู้ประกอบการร้านอาหาร	จำนวน 2 คน
ตัวแทนผู้ประกอบการรถเช่าและรถโดยสาร	จำนวน 2 คน
ตัวแทนไกด์นำเที่ยวและไกด์ท้องถิ่น	จำนวน 5 คน
ตัวแทนผู้ประกอบการที่พัก	จำนวน 5 คน
ตัวแทนองค์กรพัฒนาเอกชน	จำนวน 2 คน
ตัวแทนหน่วยงานภาครัฐ	จำนวน 5 คน
ตัวแทนนักวิชาการท้องถิ่น	จำนวน 5 คน
ผู้มีส่วนเกี่ยวข้องอื่นๆ	จำนวน 6 คน

หมายเหตุ : การคัดเลือกกลุ่มประชากร เป็นมติจากการจัดประชุมอย่างมีส่วนร่วมของชุมชน โดยกำหนดให้ผู้เข้าอบรมจำนวน 60 คนเข้าร่วมกิจกรรมการจัดทำแผนยุทธศาสตร์การพัฒนาการท่องเที่ยวอย่างยั่งยืน

จากนั้นจึงคัดเลือกกลุ่มตัวแทนประชากรเพื่อแต่งตั้งเป็นคณะกรรมการจัดทำแผนยุทธศาสตร์การพัฒนาการท่องเที่ยวอย่างยั่งยืนในชุมชนลุ่มน้ำกก ทั้งในระดับยุทธศาสตร์และระดับปฏิบัติการของพื้นที่ตำบลแม่ยาวและตำบลคอยฮาง

3.3 ขั้นตอนในการศึกษา

แบ่งออกเป็น 2 ประเด็นตามวัตถุประสงค์การศึกษา คือ

1) การพัฒนาศักยภาพของ อปท.ในการสนับสนุนการพัฒนาการท่องเที่ยวอย่างยั่งยืนในชุมชนลุ่มน้ำกก มีขั้นตอนดังต่อไปนี้

- (1) พิจารณารอบแนวคิดและวัตถุประสงค์ของการศึกษา
- (2) รวบรวมข้อมูลและประเด็นที่ต้องการพัฒนาศักยภาพแก่ อปท. (การศึกษาระยะที่ 1)
- (3) กำหนดขอบเขตของเนื้อหาการอบรมเชิงปฏิบัติการเพื่อพัฒนาศักยภาพของ อปท.ในการพัฒนาการท่องเที่ยวอย่างยั่งยืนในชุมชนลุ่มน้ำกก (การศึกษาระยะที่ 1)
- (4) จัดทำแบบทดสอบความรู้ผู้เข้ารับการอบรมเชิงปฏิบัติการก่อนและหลังการเข้ารับการอบรมฯ
- (5) จัดทำเนื้อหาการอบรมเชิงปฏิบัติการเพื่อพัฒนาศักยภาพของ อปท.ในการพัฒนาการท่องเที่ยวอย่างยั่งยืนในชุมชนลุ่มน้ำกก โดยมุ่งเน้นให้ผู้เข้ารับการอบรมฯมีส่วนร่วมในกระบวนการอบรมเชิงปฏิบัติการเพื่อกระตุ้นให้เกิดกระบวนการเรียนรู้ทั้งทางทฤษฎีและการปฏิบัติ
- (6) การศึกษาดูงาน ณ บ้านห่อชา หมู่ที่ 13 ตำบลแม่ยาว อำเภอเมือง จังหวัดเชียงราย เป็นแหล่งท่องเที่ยวที่ประสบความสำเร็จด้านการบริหารจัดการการท่องเที่ยว โดยมีชุมชนเป็น

ผู้รับผิดชอบในการบริหารจัดการการท่องเที่ยว ซึ่งภายหลังจากศึกษาดูงานผู้ศึกษาได้จัดกระบวนการถอดบทเรียนจากการศึกษาดูงาน เพื่อให้ผู้เข้าร่วมอบรมได้ทบทวนและวิเคราะห์ความรู้ที่ได้รับ สำหรับใช้เป็นบทเรียนในการนำไปปฏิบัติในการบริหารจัดการท่องเที่ยวในพื้นที่ของตนเองต่อไป

2) การพัฒนาบทบาทของ อปท. ในการสนับสนุนการท่องเที่ยวในชุมชนลุ่มน้ำกก มีขั้นตอนดังต่อไปนี้

- (1) ศึกษาความพร้อมของ อปท. ต่อการสนับสนุนการพัฒนาการท่องเที่ยวอย่างยั่งยืนในชุมชนลุ่มน้ำกก (การศึกษาระยะที่ 1)
- (2) พิจารณานโยบายการท่องเที่ยวที่เกี่ยวข้องกับพื้นที่ศึกษา
- (3) กำหนดขั้นตอนและกระบวนการในการจัดทำแผนยุทธศาสตร์การพัฒนาการท่องเที่ยวอย่างยั่งยืนในชุมชนลุ่มน้ำกก
- (4) จัดทำแผนยุทธศาสตร์การพัฒนาการท่องเที่ยวอย่างยั่งยืนในชุมชนลุ่มน้ำกก โดยเน้นกระบวนการมีส่วนร่วมของภาคีการท่องเที่ยว

3.4 เครื่องมือที่ใช้ในการศึกษา

1) แบบทดสอบความรู้ในการบริหารจัดการการท่องเที่ยวอย่างยั่งยืนในชุมชนลุ่มน้ำกก (ภาคผนวก 1) โดยแบ่งเป็นแบบทดสอบความรู้ก่อนและหลังการอบรมเชิงปฏิบัติการ ซึ่งครอบคลุมเนื้อหา ด้าน การวางแผนและการจัดการการท่องเที่ยวอย่างยั่งยืน การจัดการการท่องเที่ยวเชิงนิเวศและการท่องเที่ยวเชิงวัฒนธรรม การดำเนินการและการตลาดการท่องเที่ยวและการใช้ภาษาอังกฤษเพื่อการท่องเที่ยว โดยใช้คำถามแบบเลือกตอบ

2) การอบรมเชิงปฏิบัติการและการศึกษาดูงาน ณ แหล่งท่องเที่ยวโดยชุมชนที่ประสบความสำเร็จในด้านการบริหารจัดการการท่องเที่ยวโดยชุมชน (ภาคผนวก 2) ตามมติของผู้เข้าร่วมอบรม เพื่อพัฒนาศักยภาพ อปท. ในด้านความรู้และทักษะในการบริหารจัดการการท่องเที่ยวอย่างยั่งยืน ให้สามารถนำไปใช้ในการกำหนดแผนการพัฒนาการท่องเที่ยวในชุมชนที่รับผิดชอบได้โดยเปิดโอกาสให้มีการแลกเปลี่ยนประสบการณ์ระหว่างผู้เข้ารับการอบรมและเจ้าของแหล่งท่องเที่ยวที่เข้าไปศึกษาดูงาน

3) แผนยุทธศาสตร์การพัฒนาการท่องเที่ยวอย่างยั่งยืนในชุมชนลุ่มน้ำกก (ภาคผนวก 4) ทั้งในระดับยุทธศาสตร์และระดับปฏิบัติการ ผ่านกระบวนการมีส่วนร่วมของภาคีการท่องเที่ยวในชุมชนลุ่มน้ำกกทั้งภาครัฐ ภาคเอกชน และชุมชน ในการจัดทำแผนในทุกขั้นตอน เพื่อให้มีการเรียนรู้ผ่านการฝึกปฏิบัติ (Learning by Experience) ก่อนนำไปใช้พัฒนาการท่องเที่ยวในพื้นที่ของตนได้อย่างมีประสิทธิภาพ ซึ่งมีลำดับขั้นตอนการจัดทำแผนฯ ดังนี้

- (1) กลั่นกรองข้อมูลสถานการณ์การท่องเที่ยว นโยบาย แผนงาน โครงการพัฒนาการท่องเที่ยวในพื้นที่ โดยการรวบรวมจากข้อมูลทุติยภูมิและปฐมภูมิ
- (2) รวบรวมปัญหาในการพัฒนาการท่องเที่ยวของภาคีที่เกี่ยวข้องกับการท่องเที่ยวในชุมชนลุ่มน้ำกก (การศึกษาระยะที่ 1)
- (3) วิเคราะห์ประเด็นและระดับความรุนแรงของแต่ละปัญหาการท่องเที่ยวในพื้นที่ พร้อมจัดลำดับความสำคัญของปัญหา (การศึกษาระยะที่ 1)
- (4) วิเคราะห์ศักยภาพการพัฒนาการท่องเที่ยวของ อปท. และการค้นหาจุดอ่อนทางการท่องเที่ยวของพื้นที่ (การศึกษาระยะที่ 1)
- (5) จัดทำวิสัยทัศน์และเป้าประสงค์ การพัฒนาการท่องเที่ยวในชุมชนลุ่มน้ำกก สำหรับเป็นจุดหมายของการพัฒนา โดยการจัดการประชุมอย่างมีส่วนร่วมของชุมชนเพื่อระดมความคิดเห็นจากภาคีที่เกี่ยวข้อง
- (6) กำหนดประเด็นยุทธศาสตร์ ยุทธศาสตร์การพัฒนา กลยุทธ์และแนวทางการพัฒนา จาก การวิเคราะห์ข้อมูลสถานการณ์การท่องเที่ยวในพื้นที่และศักยภาพในการพัฒนาการท่องเที่ยวขององค์การบริหารส่วนตำบลในพื้นที่
- (7) จัดการประชุมอย่างมีส่วนร่วมของชุมชน เพื่อรับฟังความคิดเห็นในเนื้อหา ร่าง แผนยุทธศาสตร์การพัฒนาการท่องเที่ยวอย่างยั่งยืนในชุมชนลุ่มน้ำกก และตัดสินใจร่วมกันเพื่อใช้เป็นแนวทางการจัดการท่องเที่ยวของ อปท. และชุมชนท่องเที่ยว
- (8) ประสานโครงการตามแนวทางการพัฒนาการท่องเที่ยวที่กำหนดไว้ในแผนยุทธศาสตร์ฯ เพื่อนำมาวิเคราะห์ให้สอดคล้องกับยุทธศาสตร์การพัฒนา ก่อนประมวลเป็นแผนปฏิบัติการพัฒนาการท่องเที่ยวรายปี
- (9) จัดการประชุมอย่างมีส่วนร่วมของชุมชน เพื่อรับฟังความคิดเห็นในเนื้อหา ร่างแผนยุทธศาสตร์การพัฒนาการท่องเที่ยวอย่างยั่งยืนในชุมชนลุ่มน้ำกกและถอดบทเรียนจากพนักงานองค์การบริหารส่วนตำบลและชุมชนในพื้นที่ ถึงเทคนิควิธีการและขั้นตอนการจัดทำแผนทั้งในระดับยุทธศาสตร์และระดับปฏิบัติการเพื่อประเมินผลการพัฒนาศักยภาพในการสนับสนุนและส่งเสริมการท่องเที่ยวในพื้นที่ ผ่านกระบวนการจัดทำแผนฯ

3.5 วิธีสร้างเครื่องมือ

คณะผู้ศึกษาได้สร้างเครื่องมือที่ใช้ในการศึกษาให้สอดคล้องกับแนวคิดและวัตถุประสงค์ของการศึกษา โดยมีขั้นตอน ดังต่อไปนี้

- 1) พิจารณากรอบแนวคิดและวัตถุประสงค์ของการศึกษา

2) นำขอบเขตเนื้อหาที่ต้องการพัฒนาศักยภาพแก่ อปท. ในการบริหารจัดการการท่องเที่ยวอย่างยั่งยืนในชุมชนลุ่มน้ำกกที่ได้จากการศึกษาในระยะที่ 1 มาจัดทำแบบทดสอบความรู้ในการบริหารจัดการการท่องเที่ยวอย่างยั่งยืนในชุมชนลุ่มน้ำกก

3) ออกแบบลักษณะคำถามและคำตอบ รวมทั้งกำหนดวิธีการวิเคราะห์ข้อมูล

3.6 การตรวจสอบคุณภาพของเครื่องมือ

คณะผู้ศึกษาได้ทำการตรวจสอบคุณภาพของเครื่องมือก่อนนำไปใช้เก็บรวบรวมข้อมูล โดยการนำไปทดสอบ (Pre-test) เก็บข้อมูลในกลุ่มประชากรที่มีลักษณะคล้ายคลึงกับกลุ่มประชากรศึกษา ทั้งในด้านลักษณะประชากรและลักษณะพื้นที่ ซึ่งคณะผู้ศึกษาได้เลือกทดสอบเครื่องมือในแหล่งท่องเที่ยวในตำบลนางแล อำเภอเมือง จังหวัดเชียงราย จำนวน ประเภทละ 20 ชุด และได้ทำการตรวจสอบเครื่องมือ 2 ลักษณะ คือ การทดสอบความเที่ยงตรง (Validity) และการทดสอบความเชื่อมั่น (Reliability) จากนั้นนำผลการวิเคราะห์ที่ได้มาปรับปรุงเครื่องมือให้มีคุณภาพและความสมบูรณ์ยิ่งขึ้น

3.7 การวิเคราะห์ข้อมูล

ข้อมูลที่ได้จากแบบทดสอบความรู้ในการบริหารจัดการการท่องเที่ยวอย่างยั่งยืนในชุมชนลุ่มน้ำกก ในด้านการวางแผนและการจัดการการท่องเที่ยวอย่างยั่งยืน การจัดการการท่องเที่ยวเชิงนิเวศและการท่องเที่ยวเชิงวัฒนธรรม การดำเนินการและการตลาดการท่องเที่ยว และการใช้ภาษาอังกฤษเพื่อการท่องเที่ยว ทั้งก่อนและหลังการอบรมเชิงปฏิบัติการมีกระบวนการจัดการ คือ

1) นำแบบทดสอบมากำหนดรหัสไว้ คือ 1 = ตอบคำถามถูกต้อง และ 0 = ตอบคำถามไม่ถูกต้อง วิเคราะห์และอธิบายผลโดยค่าร้อยละ (Percentage) โดยกำหนดเกณฑ์การวัดความรู้ ดังนี้

ร้อยละ 50 – 60 = พอใช้

ร้อยละ 61 – 70 = ปานกลาง

ร้อยละ 71 – 80 = ดี

ร้อยละ 81 – 90 = ดีมาก

ร้อยละ 91 – 100 = ดีเยี่ยม

2) เปรียบเทียบผลการทดสอบทั้งก่อนและหลังการอบรมเชิงปฏิบัติการเพื่อวิเคราะห์ประสิทธิผลของการอบรมเชิงปฏิบัติการโดยใช้การกระจายค่าร้อยละ (Percentage Distribution)

3) การวิเคราะห์ประสิทธิผลของการอบรมเชิงปฏิบัติการ ใช้การวิเคราะห์เนื้อหา (Content Analysis) และเทคนิควิธีพรรณนา (Description Statistic) จากเอกสารประกอบการอบรมเชิงปฏิบัติการ กระบวนการอบรมเชิงปฏิบัติการ ควบคู่กับบทบาทของ อปท. ในการสนับสนุนการพัฒนาการท่องเที่ยวอย่างยั่งยืน โดยพิจารณาจากการจัดทำแผนยุทธศาสตร์การพัฒนาการท่องเที่ยวอย่างยั่งยืนในชุมชนลุ่มน้ำกก ทั้งในระดับยุทธศาสตร์และระดับปฏิบัติการ

บทที่ 4

ผลการศึกษา

การศึกษาครั้งนี้ มีวัตถุประสงค์เพื่อพัฒนาศักยภาพและบทบาทขององค์กรปกครองส่วนท้องถิ่น (อปท.) ในการสนับสนุนการพัฒนาการท่องเที่ยวอย่างยั่งยืนในชุมชนลุ่มน้ำกนครอบคลุมพื้นที่องค์การบริหารส่วนตำบลแม่ยาวและองค์การบริหารส่วนตำบลดอยฮาง ผลการศึกษานำเสนอตามวัตถุประสงค์การศึกษา ดังนี้

4.1 การพัฒนาศักยภาพของ อปท. ในการสนับสนุนการพัฒนาการท่องเที่ยวอย่างยั่งยืนในชุมชนลุ่มน้ำก

ผลการศึกษาในระยะที่ 1 ระบุว่าองค์กรปกครองส่วนท้องถิ่น (อปท.) ส่วนใหญ่ยังขาดความรู้ความเข้าใจเกี่ยวกับการจัดทำแผนการพัฒนาการท่องเที่ยวอย่างยั่งยืน ดังนั้นในการพัฒนาศักยภาพของ อปท. จึงมุ่งเน้นที่การเสริมสร้างกระบวนการเรียนรู้เกี่ยวกับการบริหารจัดการการท่องเที่ยวอย่างยั่งยืนในภาพรวม ทั้งในทางทฤษฎีและการปฏิบัติ เพื่อใช้เป็นฐานความรู้ในการบริหารจัดการการท่องเที่ยวและการกำหนดแผนยุทธศาสตร์การพัฒนาการท่องเที่ยวที่สอดคล้องกับความต้องการของชุมชนและบริบทของพื้นที่ ซึ่งผู้ศึกษาได้กำหนดการพัฒนาขีดความสามารถแก่ อปท. ในการบริหารจัดการและการวางแผนการท่องเที่ยว โดยการอบรมเชิงปฏิบัติการและการศึกษาดูงานในแหล่งท่องเที่ยวที่ประสบความสำเร็จด้านธุรกิจท่องเที่ยว เพื่อให้สามารถนำความรู้ที่ได้ใช้ดำเนินการในพื้นที่ ดังรายละเอียดต่อไปนี้

1) การอบรมเชิงปฏิบัติการให้ความรู้แก่ อปท. ประกอบด้วยเนื้อหา ดังนี้

- (1) การวางแผนการท่องเที่ยวและการจัดการท่องเที่ยวโดยชุมชน ครอบคลุมเนื้อหาเกี่ยวกับการวางแผนและการจัดการแหล่งท่องเที่ยวที่มีชุมชนเป็นผู้ดำเนินการหลัก อาทิ การท่องเที่ยวอย่างยั่งยืน แนวคิดปรัชญาเศรษฐกิจพอเพียงกับการท่องเที่ยว ประเภทและรูปแบบการจัดการแหล่งท่องเที่ยว แนวโน้มการพัฒนาการท่องเที่ยว การสร้างเครือข่ายการท่องเที่ยวโดยชุมชนอย่างยั่งยืน
- (2) การจัดการการท่องเที่ยวเชิงนิเวศและการท่องเที่ยวเชิงวัฒนธรรม มีเนื้อหาเกี่ยวกับองค์ประกอบสำคัญของการท่องเที่ยว การนำทรัพยากรทางธรรมชาติและวัฒนธรรมชุมชนมาพัฒนาเป็นสินค้าท่องเที่ยวอย่างถูกวิธี รวมทั้ง การป้องกันผลกระทบทางลบจากการท่องเที่ยวต่อสิ่งแวดล้อมและวัฒนธรรมชุมชน ทั้งนี้เน้นที่การพัฒนาบทบาทและทักษะในการบริหารจัดการการท่องเที่ยวอย่างยั่งยืน
- (3) การดำเนินการและการตลาดการท่องเที่ยว มีเนื้อหาครอบคลุมความรู้เบื้องต้นของการตลาด การหาโอกาสทางการตลาด การจัดการสินค้าและบริการให้เหมาะสมกับลักษณะลูกค้า การวิเคราะห์กลุ่มเป้าหมาย และ การวางแผนกลยุทธ์การตลาด

- 4) การใช้ภาษาอังกฤษเพื่อการท่องเที่ยว มีเนื้อหาครอบคลุมประเด็นการใช้ภาษาอังกฤษเพื่อการสื่อสารกับนักท่องเที่ยวชาวต่างชาติ ได้แก่ การทักทายและกล่าวลา การทำความรู้จักบุคคลอื่น การเรียกบุคคล การสนทนาเรื่องประเทศ สัญชาติ เชื้อชาติ การสนทนาเรื่องอาชีพและหัวข้อที่เกี่ยวข้องกับการพัฒนาการท่องเที่ยวในพื้นที่

การประเมินผลสัมฤทธิ์ของการอบรมเชิงปฏิบัติการเพื่อเพิ่มขีดความสามารถในการพัฒนาการท่องเที่ยวให้แก่กลุ่มเป้าหมาย ดำเนินการโดยการวัดผลด้วยแบบทดสอบความรู้ ซึ่งพบว่าผู้เข้ารับการอบรมฯ มีความรู้ความเข้าใจมากขึ้นทั้ง 4 ด้าน โดยมีพัฒนาการความรู้เพิ่มขึ้นจากเดิม 25.1% โดยเนื้อหาการอบรมด้านการดำเนินการและการตลาดมีพัฒนาการความรู้เพิ่มขึ้นมากที่สุด (44.5%) รองลงมาคือการใช้ภาษาอังกฤษเพื่อการท่องเที่ยว (40.6%) การจัดการการท่องเที่ยวเชิงนิเวศและการท่องเที่ยวเชิงวัฒนธรรม (10.0%) และการวางแผนและการจัดการการท่องเที่ยวอย่างยั่งยืน (4.0%) ดังข้อมูลในตารางที่ 4.1

ตารางที่ 4.1 การทดสอบความรู้ในการบริหารจัดการการท่องเที่ยวอย่างยั่งยืนในชุมชนลุ่มน้ำกกก่อนและหลังการอบรมเชิงปฏิบัติการ

หลักสูตรการอบรม	ระดับความรู้ความเข้าใจ				พัฒนาการความรู้ (%)
	ก่อนอบรมฯ	การแปลผล	หลังอบรมฯ	การแปลผล	
1. การวางแผนและการจัดการการท่องเที่ยวอย่างยั่งยืน	79.63	ดี	82.96	ดีมาก	4.0
2. การจัดการการท่องเที่ยวเชิงนิเวศและการท่องเที่ยวเชิงวัฒนธรรม	77.93	ดี	86.67	ดีมาก	10.0
3. การดำเนินการและการตลาดการท่องเที่ยว	48.20	ต่ำ	86.85	ดีมาก	44.5
4. การใช้ภาษาอังกฤษเพื่อการท่องเที่ยว	52.63	พอใช้	88.65	ดีมาก	40.6
รวม	64.59	ปานกลาง	86.28	ดีมาก	25.1

2) การศึกษาชุมชน ณ บ้านห่อชา หมู่ที่ 13 ตำบลแม่ยาว อำเภอเมือง เชียงราย เปิดโอกาสให้ผู้เข้ารับการอบรมเชิงปฏิบัติการได้รับประสบการณ์จากการเป็นนักท่องเที่ยว ได้สัมผัสกับทรัพยากรการท่องเที่ยวทั้งทางธรรมชาติและวัฒนธรรม มีการซักถามเกี่ยวกับแนวทางการพัฒนาการท่องเที่ยวตั้งแต่ต้นจนถึงปัจจุบัน รับทราบปัญหา อุปสรรคที่เกิดขึ้นและการแก้ปัญหาอย่างเป็นรูปธรรม เกิดการแลกเปลี่ยนประสบการณ์และความคิดเห็นเกี่ยวกับการบริหารจัดการการท่องเที่ยวระหว่างชุมชนเจ้าภาพและผู้เข้ารับการอบรมฯ

การท่องเที่ยวเชิงอนุรักษ์วัฒนธรรมบ้านห่อชา เป็นหมู่บ้านนำร่องในจังหวัดเชียงรายที่เกิดจากความต้องการของชุมชนอย่างแท้จริง (โดยการทำประชาคม) โดยมีรูปแบบการท่องเที่ยวที่สมาชิกทุกคนพร้อมในชุมชนมีส่วนร่วมในการบริหารจัดการและการแบ่งปันผลประโยชน์ที่ได้จากการท่องเที่ยว

ซึ่งส่งผลให้ชุมชนเห็นคุณค่าของวัฒนธรรมวิถีชีวิตของตนเองเกิดความภาคภูมิใจและร่วมกันอนุรักษ์วัฒนธรรมเหล่านี้ให้คงอยู่สืบไป อีกทั้งยังส่งผลทำให้การท่องเที่ยวในชุมชนมีความยั่งยืนและก่อให้เกิดความเข้าใจที่ถูกต้องต่อนักท่องเที่ยว

การดำเนินงานด้านการท่องเที่ยวได้มีการสร้างความเข้มแข็งให้แก่ชาวบ้านเพื่อให้ชาวบ้านมีทักษะในการบริหารจัดการการท่องเที่ยว การคัดเลือกตัวแทนที่มีความสามารถ และสื่อภาษาไทยได้ดีที่สุดเพื่อเป็นคณะกรรมการการท่องเที่ยวหมู่บ้านบริหารจัดการด้านการเงินและดูแลผลประโยชน์ของชุมชน และการแบ่งฝ่ายการทำงานอย่างมีรูปธรรมและเกิดประสิทธิภาพสูงสุด โดยมีฝ่ายสถานที่ ฝ่ายต้อนรับและบริการทั่วไป ฝ่ายถ่ายทอดประเพณีวัฒนธรรม ฝ่ายบัญชีและการเงิน และฝ่ายส่งเสริมอาชีพและพัฒนาผลิตภัณฑ์เพื่อเพิ่มรายได้

กิจกรรมการท่องเที่ยวบ้านห่อขามีลักษณะที่สื่อถึงประเพณีวัฒนธรรมที่สืบทอดกันมาแต่โบราณ เช่น การไล่ชิงช้า ตีเหล็ก ตีมิด การทอผ้าปักผ้าและการตัดเย็บเสื้อผ้า การดำข้าวแบบภูมิปัญญาชนเผ่า การเยี่ยมชมประตูลี้ การปลูกบ้านโบราณแบบอาข่าดั้งเดิม เป็นต้น นอกจากนี้ยังมีการจำหน่ายของที่ระลึกที่เป็นหัตถกรรมชนเผ่าที่ผลิตเองในหมู่บ้าน

ปัจจุบันการบริหารจัดการการท่องเที่ยวเชิงอนุรักษ์บ้านห่อขายังมีการดำเนินการอย่างต่อเนื่อง โดยให้ทุกคนในชุมชนมีส่วนร่วมในการบริหารจัดการท่องเที่ยวร่วมกัน โดยใช้กลไกธนาคารหมู่บ้านมาสร้างความเข้มแข็งและการบริหารจัดการโดยชาวบ้านได้รับผลประโยชน์ร่วมกัน และก่อให้เกิดความยั่งยืนต่อไป

จากประสบการณ์ที่ได้รับจากการศึกษาดูงาน ณ บ้านห่อขาเป็นบทเรียนและแรงบันดาลใจที่สำคัญที่กระตุ้นให้ผู้เข้ารับการอบรมเชิงปฏิบัติการต้องการที่จะกลับไปพัฒนาการท่องเที่ยวในพื้นที่ของตนเอง

4.2 การพัฒนาบทบาทของ อปท.ในการสนับสนุนการท่องเที่ยวในชุมชนลุ่มน้ำกก

เนื่องจาก อปท.มีบทบาทในการพัฒนาความเจริญในพื้นที่ของตนเอง ตามรัฐธรรมนูญแห่งราชอาณาจักรไทยและพระราชบัญญัติองค์การบริหารส่วนตำบล ซึ่งรวมถึงการพัฒนาการท่องเที่ยวในชุมชน โดยแนวทางการพัฒนาใดๆ ถูกกำหนดไว้ด้วยพระราชบัญญัติกำหนดแผนและขั้นตอนการกระจายอำนาจให้ อปท.จำเป็นต้องจัดทำแผนการพัฒนาท้องถิ่นที่ผ่านการเห็นชอบของตัวแทนชาวบ้านในพื้นที่ในรูปแบบของคณะกรรมการองค์การบริหารส่วนตำบล เพื่อลำดับความสำคัญของโครงการพัฒนาและจัดสรรงบประมาณได้อย่างสุจริตยุติธรรม

ดังนั้น การพัฒนาบทบาทของ อปท.ลุ่มน้ำกก ต่อการสนับสนุนการท่องเที่ยวในพื้นที่ให้เกิดความยั่งยืนภายหลังการพัฒนาขีดความสามารถในการบริหารจัดการและวางแผนพัฒนาการท่องเที่ยวเพื่อให้เกิดความพร้อมที่จะให้การสนับสนุนการพัฒนาการท่องเที่ยวในท้องถิ่นได้ จึงสามารถทำได้ในช่องทางของการวางแผนพัฒนาท้องถิ่น โดยการกำหนดแนวทางการสนับสนุนให้ชัดเจนในรูปแบบของยุทธ

ศาสตร์การท่องเที่ยว ที่เชื่อมโยงการพัฒนาการท่องเที่ยวในท้องถิ่นให้เข้ากับนโยบายการท่องเที่ยวทั้งในระดับประเทศและในจังหวัดเชียงราย ภายใต้กระบวนการมีส่วนร่วมของประชาชนในพื้นที่ตำบลคอยฮางและตำบลแม่ยาว และเจ้าหน้าที่ผู้รับผิดชอบงานพัฒนาการท่องเที่ยวขององค์การบริหารส่วนตำบล ในกรอบการพัฒนาการท่องเที่ยวที่ยั่งยืนและองค์ประกอบหลักของการท่องเที่ยวที่ยั่งยืน ซึ่งจากกระบวนการดังกล่าวสามารถพัฒนาแผนยุทธศาสตร์การพัฒนาการท่องเที่ยวอย่างยั่งยืนในชุมชนลุ่มน้ำกก ดังนี้ (ภาคผนวกที่ 4)

1) ขั้นตอนที่ 1 การเตรียมการจัดทำแผนฯ ได้แก่

- (1) ทำความเข้าใจแนวคิด ความหมาย และรูปแบบการท่องเที่ยวอย่างยั่งยืน
- (2) ประสานงานและจัดโครงสร้างการบริหารกระบวนการจัดทำแผนฯ
- (3) ทำความเข้าใจและจัดกระบวนการเรียนรู้
- (4) ประสานการจัดทำแผนกับองค์การบริหารส่วนตำบลแม่ยาวที่เป็นหน่วยงานหลักเพื่อตั้งคณะทำงานพัฒนาแผนการพัฒนาการท่องเที่ยวชุมชนลุ่มน้ำกก และภาคีการท่องเที่ยวในพื้นที่ เพื่อการมีส่วนร่วมในการจัดทำแผนฯ พร้อมทั้งระดมความคิดเห็น ข้อเสนอแนะในการพัฒนาการท่องเที่ยวชุมชนลุ่มน้ำกก

2) ขั้นตอนที่ 2 การดำเนินงานจัดทำแผนฯ มีกระบวนการ ดังนี้

(1) จัดทำฐานข้อมูล

รวบรวมและจัดทำฐานข้อมูลประกอบการจัดทำแผน ได้แก่ ข้อมูลสถานการณ์การท่องเที่ยว ข้อมูลทางกายภาพ เศรษฐกิจและสังคม วัฒนธรรมประเพณีและทรัพยากรธรรมชาติและสิ่งแวดล้อมของชุมชน ที่แสดงแนวโน้มการเปลี่ยนแปลงกับเกณฑ์มาตรฐาน และการแสดงความคิดเห็น การปรับปรุงแก้ไขเพื่อให้เกิดการพัฒนา รวมทั้งข้อมูลปัญหาความต้องการพัฒนาแต่ละด้าน (การศึกษาในระยะที่ 1)

(2) ค้นหาปัญหาและความต้องการของชุมชน

โดยกระบวนการจัดกิจกรรมอภิปรายกลุ่มย่อย และการสำรวจ โดยใช้แบบสอบถามจากภาคีการท่องเที่ยวทั้งภาครัฐ ภาคเอกชนและชุมชน ครอบคลุมประเด็นองค์ประกอบของการพัฒนาการท่องเที่ยว คือ ด้านทรัพยากรการท่องเที่ยว การเข้าถึงแหล่งท่องเที่ยว การอำนวยความสะดวกทางการท่องเที่ยวและการบริหารจัดการแหล่งท่องเที่ยว (การศึกษาในระยะที่ 1)

(3) จัดทำวิสัยทัศน์และเป้าประสงค์

การจัดการประชุมอย่างมีส่วนร่วมของชุมชน เพื่อให้ชุมชนได้ทบทวนสถานการณ์การพัฒนาการท่องเที่ยวในชุมชนลุ่มน้ำกก ปัญหาการพัฒนาและความต้องการที่ได้ประมวลมาจากขั้นตอนข้างต้น แล้วร่วมกันกำหนดสภาพที่มุ่งหวัง และคิดค้นวิธีการสำคัญๆ เพื่อบรรลุความคาดหวัง พร้อมทั้งแนวทางในการแก้ไขปัญหาที่เกิดขึ้น

(4) จัดทำแผนยุทธศาสตร์การพัฒนาร่องเที่ยวอย่างยั่งยืนในชุมชนลุ่มน้ำกก

จัดลำดับความสำคัญของปัญหาการพัฒนาการท่องเที่ยว ประมวลผลจากการระดมความคิดเห็น ในการจัดทำวิสัยทัศน์และเป้าประสงค์ออกมาเป็นแนวทางเลือกเพื่อแก้ไขและพัฒนาการท่องเที่ยวในพื้นที่ เพื่อจัดทำเป็นร่างแผนยุทธศาสตร์การพัฒนาร่องเที่ยวอย่างยั่งยืนในชุมชนลุ่มน้ำกก

3) ขั้นตอนที่ 3 การจัดเวทีประชาพิจารณ์ (Public Hearing)

โดยมีวัตถุประสงค์เพื่อนำเสนอแผนยุทธศาสตร์ฯ และรับฟังความคิดเห็น รวมทั้งข้อเสนอแนะ จากภาคีที่เกี่ยวข้องในการปรับปรุงแผนฯ ดังกล่าวให้มีความสมบูรณ์ชัดเจน สอดคล้องกับสภาพปัญหา และความต้องการที่แท้จริง รวมทั้งมีประสิทธิภาพต่อการนำไปปฏิบัติ โดยการจัดประชาพิจารณ์เพื่อรับ ฟังความคิดเห็นเป็น 2 ระดับ ได้แก่ ระดับชุมชนในพื้นที่ และระดับผู้มีส่วนเกี่ยวข้องในระดับการพัฒนา ได้แก่ องค์กรบริหารส่วนตำบลแม่ยาว องค์กรบริหารส่วนตำบลคอยฮาง เจ้าหน้าที่จากหน่วยงาน ภาครัฐ ภาคเอกชน องค์กรพัฒนาเอกชนและองค์กรชุมชน

รายละเอียดของแผนยุทธศาสตร์การพัฒนาร่องเที่ยวอย่างยั่งยืนในชุมชนลุ่มน้ำกกที่จัดทำขึ้น ครอบคลุมวิสัยทัศน์ เป้าประสงค์ และประเด็นยุทธศาสตร์ ดังนี้

วิสัยทัศน์ “ชุมชนร่วมมือเชิงจิตวิญญาณ ทัศนธรรมล้ำหน้า เพิ่มคุณค่าธรรมชาติ ให้การท่องเที่ยว แม่กกยั่งยืน พลิกฟื้นรายได้”

เป้าประสงค์

- 1) ชุมชนลุ่มน้ำกกมีการจัดการท่องเที่ยวที่นำไปสู่ความยั่งยืนทางเศรษฐกิจ สังคม ทรัพยากรธรรมชาติและสิ่งแวดล้อม
- 2) ประชาชนมีรายได้ที่เป็นเงินตราต่างประเทศจากนักท่องเที่ยวต่างประเทศเพิ่มขึ้น
- 3) มีการกระจายรายได้จากการท่องเที่ยวสู่ท้องถิ่นได้อย่างทั่วถึง
- 4) จำนวนนักท่องเที่ยวเดินทางเข้ามายังชุมชนลุ่มน้ำกกเพิ่มมากขึ้น
- 5) ชุมชนในพื้นที่มีส่วนร่วมในการบริหารจัดการการท่องเที่ยว
- 6) แหล่งท่องเที่ยวในชุมชนลุ่มน้ำกกมีคุณภาพและศักยภาพการแข่งขันทางการท่องเที่ยว
- 7) ชุมชนและท้องถิ่นมีแผนปฏิบัติการเพื่อการท่องเที่ยวในชุมชนลุ่มน้ำกกอย่างบูรณาการ
- 8) วัฒนธรรมและทรัพยากรธรรมชาติในชุมชนลุ่มน้ำกกได้รับการฟื้นฟูและรักษาอย่างถูกต้อง

ประเด็นยุทธศาสตร์

- 1) สร้างศักยภาพการบริหารจัดการแหล่งท่องเที่ยว
- 2) เพิ่มเติมและปรับปรุงเส้นทางคมนาคมขนส่งเข้าถึงแหล่งท่องเที่ยว
- 3) พัฒนาทรัพยากรการท่องเที่ยว
- 4) พัฒนาการอำนวยความสะดวกทางการท่องเที่ยว

ยุทธศาสตร์

- ยุทธศาสตร์ที่ 1 การสร้างระบบการบริหารจัดการการท่องเที่ยวที่มีประสิทธิภาพ
- ยุทธศาสตร์ที่ 2 การเพิ่มความสะดวกในการเข้าถึงแหล่งท่องเที่ยว
- ยุทธศาสตร์ที่ 3 การพัฒนาทรัพยากรการท่องเที่ยว
- ยุทธศาสตร์ที่ 4 การอำนวยความสะดวกที่มีคุณภาพอย่างทั่วถึง
- ยุทธศาสตร์ที่ 5 การพัฒนาระบบรักษาความปลอดภัยในแหล่งท่องเที่ยว

ยุทธศาสตร์และแนวทางการพัฒนาการท่องเที่ยว ที่แสดงได้ตามยุทธศาสตร์ที่กำหนดไว้ ดังนี้

ยุทธศาสตร์ที่ 1 การสร้างระบบการบริหารจัดการการท่องเที่ยวที่มีประสิทธิภาพ ประกอบด้วยกลยุทธ มาตรการ และแนวทาง ดังนี้

กลยุทธ์ที่ 1.1 การวางแผนการพัฒนาการท่องเที่ยว

แนวทางการดำเนินงาน

- 1) กำหนดแนวทางการพัฒนาการท่องเที่ยวให้ชัดเจน
- 2) จัดการพัฒนาตามแผนพัฒนาการท่องเที่ยวที่กำหนดไว้
- 3) จัดประชุมรับฟังปัญหาการท่องเที่ยวจากผู้มีส่วนเกี่ยวข้องเป็นประจำทุกปี
- 4) เปิดโอกาสให้ชุมชนและภาคีที่เกี่ยวข้องได้มีส่วนร่วมในการพัฒนา
- 5) ประสานแผนพัฒนาการท่องเที่ยวกับหน่วยงานที่เกี่ยวข้อง
- 6) จัดอบรมให้ความรู้เรื่องการบริหารจัดการการท่องเที่ยวอย่างยั่งยืน

กลยุทธ์ที่ 1.2 การบริหารการตลาดและการประชาสัมพันธ์แหล่งท่องเที่ยว

แนวทางการดำเนินงาน

- 1) จัดทำเว็บไซต์ประชาสัมพันธ์ข้อมูลการท่องเที่ยว
- 2) จัดทำแผ่นพับแสดงข้อมูลการท่องเที่ยวในพื้นที่
- 3) ตั้งศูนย์ประสานงานการท่องเที่ยวและการบริการนักท่องเที่ยวที่ต้องการเที่ยวในพื้นที่
- 4) จัดจุดบริการนักท่องเที่ยวในพื้นที่

กลยุทธ์ที่ 1.3 การเฝ้าระวังความเสี่ยงต่อความปลอดภัยแหล่งท่องเที่ยว

แนวทางการดำเนินงาน

- 1) การให้ข้อมูลรายละเอียดแก่นักท่องเที่ยวก่อนการท่องเที่ยวในพื้นที่
- 2) จัดทำคู่มือการท่องเที่ยวสำหรับพื้นที่โดยเฉพาะ
- 3) ออกกฎระเบียบการใช้แหล่งท่องเที่ยวสำหรับนักท่องเที่ยว
- 4) ออกกฎระเบียบการใช้แหล่งท่องเที่ยวสำหรับผู้ประกอบการ
- 5) ออกแนวทางการปฏิบัติตนของชุมชนในฐานะเจ้าของแหล่งท่องเที่ยว

- 6) ออกแนวทางการปฏิบัติงานของนักท่องเที่ยวในแหล่งท่องเที่ยว
- 7) จำกัดจำนวนนักท่องเที่ยวเพื่อป้องกันการเสื่อมโทรมของแหล่งท่องเที่ยว

ยุทธศาสตร์ที่ 2 การเพิ่มความสะดวกในการเข้าถึงแหล่งท่องเที่ยว ประกอบด้วยกลยุทธ์ มาตรการ และแนวทาง ดังนี้

กลยุทธ์ที่ 2.1 การติดตั้งป้ายบอกทางและแผนที่

แนวทางการดำเนินงาน

- 1) ติดตั้งป้ายบอกทางเข้าสู่แหล่งท่องเที่ยว
- 2) แสดงแผนที่แหล่งท่องเที่ยวบริเวณเส้นทาง
- 3) จัดทำป้ายบอกทางในบริเวณแหล่งท่องเที่ยว
- 4) ติดตั้งป้ายเชิญชวนนักท่องเที่ยวในลักษณะรูปภาพ

กลยุทธ์ที่ 2.2 การเพิ่มศักยภาพการคมนาคม

แนวทางการดำเนินงาน

- 1) ปรับปรุงเส้นทางเข้าถึงแหล่งท่องเที่ยว
- 2) จัดจุดจอดรถโดยสารรับส่งนักท่องเที่ยว
- 3) จัดจุดจอดรถส่วนตัวของนักท่องเที่ยว
- 4) จัดรถโดยสารสาธารณะเข้าแหล่งท่องเที่ยว

ยุทธศาสตร์ที่ 3 การพัฒนาทรัพยากรการท่องเที่ยวประกอบด้วยกลยุทธ์ มาตรการ และแนวทาง ดังนี้

กลยุทธ์ที่ 3.1 การพัฒนาทรัพยากรการท่องเที่ยวขั้นใหม่

แนวทางการดำเนินงาน

- 1) จัดเทศกาลหรือมหกรรมการท่องเที่ยวเพื่อดึงดูดนักท่องเที่ยว
- 2) พัฒนาสินค้าท้องถิ่นเพื่อจำหน่ายแก่นักท่องเที่ยว
- 3) จัดสถานที่จำหน่ายสินค้าที่ระลึกแก่นักท่องเที่ยว
- 4) พัฒนากิจกรรมการท่องเที่ยวใหม่ๆ
- 5) พัฒนาแหล่งท่องเที่ยวใหม่ๆ

กลยุทธ์ที่ 3.2 การฟื้นฟูและปรับปรุงทรัพยากรการท่องเที่ยวที่เสื่อมสภาพ

แนวทางการดำเนินงาน

- 1) ฟื้นฟูแหล่งท่องเที่ยวเดิมที่เสื่อมความนิยม
- 2) ปรับแต่งสภาพภูมิทัศน์ในแหล่งท่องเที่ยว

ยุทธศาสตร์ที่ 4 การอำนวยความสะดวกที่มีคุณภาพอย่างทั่วถึง ประกอบด้วยกลยุทธ์ มาตรการ และแนวทาง ดังนี้

กลยุทธ์ที่ 4.1 การบริการด้านโครงสร้างพื้นฐาน

แนวทางการดำเนินงาน

- 1) จัดตั้งถังสำหรับทิ้งขยะมูลฝอย
- 2) จัดระบบระบายน้ำทิ้ง
- 3) พัฒนามาตรฐานการบริการอาหารและเครื่องดื่ม
- 4) จัดระบบน้ำอุปโภคบริโภคบริการนักท่องเที่ยว
- 5) ตั้งจุดโทรศัพท์/รับคลื่น โทรศัพท์และเครือข่ายอินเทอร์เน็ต
- 6) จัดตั้งห้องน้ำสาธารณะในแต่ละแหล่งท่องเที่ยว

กลยุทธ์ที่ 4.2 การพัฒนามาตรฐานการบริการ

แนวทางการดำเนินงาน

- 1) พัฒนามาตรฐานการบริการที่พักแรม
- 2) พัฒนามาตรฐานมัคคุเทศก์ท้องถิ่น
- 3) พัฒนามาตรฐานการบริการอื่นๆ

ยุทธศาสตร์ที่ 5 การพัฒนาระบบรักษาความปลอดภัยในแหล่งท่องเที่ยวประกอบด้วยกลยุทธ์ มาตรการ และแนวทาง ดังนี้

กลยุทธ์ 5.1 การสร้างระบบรักษาความปลอดภัยแก่นักท่องเที่ยว

แนวทางการดำเนินงาน

- 1) จัดทำป้ายเตือนภัยบริเวณพื้นที่ที่มีความเสี่ยง
- 2) ตั้งจุดตรวจและรับแจ้งเหตุในแหล่งท่องเที่ยว
- 3) จัดหน่วยรักษาความปลอดภัยประจำการในแหล่งท่องเที่ยว
- 4) สร้างสิ่งป้องกันภัยถาวร เช่น รั้วหรือแผงกั้น
- 5) จัดระบบเตือนภัยสำหรับเฟียร์วิ่งและแจ้งเตือนภัย
- 6) จัดเตรียมและตรวจสอบความพร้อมของอุปกรณ์กู้ภัย
- 7) จัดอบรมอาสาสมัครรักษาความปลอดภัยในชุมชนท่องเที่ยว

สำหรับการแปลงแผนฯ ไปสู่การปฏิบัติ และ การติดตามประเมินผล ซึ่งถือเป็นสิ่งจำเป็นสำหรับการพัฒนาท้องถิ่นตามแผนฯ ที่ได้กำหนดไว้ ซึ่งจะช่วยให้ได้ประโยชน์สูงสุดจากการวางแผนและเกิดการดำเนินการอย่างเป็นรูปธรรม ทั้งนี้ การปฏิบัติตามแผนจะเป็นหน้าที่ของชุมชนและหน่วยงานท้องถิ่น รวมถึงหน่วยงานอื่นที่เกี่ยวข้องกับการพัฒนาการท่องเที่ยวในชุมชนลุ่มน้ำกก โดยความร่วมมือกันพัฒนาตามแผน ซึ่งมีแนวทางการนำแผนไปสู่การปฏิบัติ ดังนี้

1. ดำเนินการการจัดทำแผนปฏิบัติงานตามแผนฯในแต่ละประเด็นยุทธศาสตร์ตามกลยุทธ์ มาตรการและแนวทางปฏิบัติ

2. ควรแยกแผนปฏิบัติออกเป็น 2 ส่วน

ส่วนที่ 1 แผนงานที่ชุมชนสามารถนำไปปฏิบัติได้เองและปฏิบัติได้ทันทีโดยไม่ต้องใช้งบประมาณ หรือใช้จำนวนไม่มาก เช่น การออกกฎ กติกาของชุมชนในการบริหารจัดการ การรื้อถอนที่จอดรถ การรวมตัวกันเป็นเครือข่ายเพื่อพบปะพูดคุยหาแนวทางการแก้ปัญหาที่เกิดขึ้น การจัดการแหล่งท่องเที่ยวขั้นพื้นฐาน การอนุรักษ์รักษา วัฒนธรรม ประเพณีในชุมชน การสร้างกระบวนการเรียนรู้เพื่อสร้างจิตสำนึกให้รัก วัฒนธรรมตนเอง

ส่วนที่ 2 แผนงานที่ชุมชนต้องขอความช่วยเหลือจากหน่วยงานทั้งส่วนราชการและองค์กรอื่นๆ ซึ่งเป็นแผนงานที่ต้องใช้งบประมาณในการดำเนินงาน

3. การกำหนดแผนงาน/โครงการ ตามกรอบปัญหา ความต้องการ และข้อมูลที่ผ่านมาวิเคราะห์จากชุมชนเป็นหลัก ที่เน้นความเป็นไปได้ ความยั่งยืนและความพอเพียงมากกว่าการลงทุน รวมทั้งความสอดคล้องกับกิจกรรมหรือโครงการอื่นมากกว่าเป็นกิจกรรมเดี่ยว

4. แผนการบริหารจัดการงบประมาณ ให้ชุมชนมีอำนาจในการบริหารจัดการงบประมาณ ผ่านการบริหารจัดการท้องถิ่นโดย อปท. ที่มีความโปร่งใสและพร้อมให้ชุมชนมีการตรวจสอบ

5. การติดตามประเมินผลตามวัตถุประสงค์ของโครงการ ตามข้อตกลงหรือตามกติกาของชุมชนนั้นๆ หรือตามข้อตกลงของหน่วยงาน หรือตามระยะเวลาที่กำหนด เช่น ทุก 3 เดือน 6 เดือน หรือเมื่อสิ้นสุดโครงการ เน้นการประเมินผลอย่างต่อเนื่องเพื่อความยั่งยืนของกิจกรรม

ทั้งนี้ การเชื่อมโยงระหว่างยุทธศาสตร์ กลยุทธ์การดำเนินงานและมาตรการแนวทางปฏิบัติ สำหรับการจัดการท่องเที่ยวในชุมชนลุ่มน้ำกก สามารถแสดงได้ในรูปของตาราง ต่อไปนี้

ตารางที่ 4.2 รายละเอียดแผนยุทธศาสตร์การพัฒนาการท่องเที่ยวอย่างยั่งยืนในชุมชนลุ่มน้ำกก

ประเด็นยุทธศาสตร์	ยุทธศาสตร์	กลยุทธ์การดำเนินงาน	แนวทางการดำเนินงาน
1. การสร้างระบบการบริหารจัดการการท่องเที่ยวที่มีประสิทธิภาพ	1. การสร้างศักยภาพบริหารจัดการด้านการจัดทำแผนและการตลาด	1.1 การวางแผนการพัฒนาการท่องเที่ยว	<ol style="list-style-type: none"> 1) กำหนดแนวทางการพัฒนาการท่องเที่ยวให้ชัดเจน 2) จัดการพัฒนาตามแผนพัฒนาการท่องเที่ยวที่กำหนดไว้ 3) จัดประชุมรับฟังปัญหาการท่องเที่ยวจากผู้มีส่วนเกี่ยวข้องเป็นประจำทุกปี 4) เปิดโอกาสให้ชุมชนและผู้มีส่วนเกี่ยวข้องได้มีส่วนร่วมในการพัฒนา 5) ประสานแผนพัฒนาการท่องเที่ยวกับหน่วยงานที่เกี่ยวข้อง 6) จัดอบรมให้ความรู้เรื่องการท่องเที่ยว
		1.2 การบริหารการตลาดและการประชาสัมพันธ์แหล่งท่องเที่ยว	<ol style="list-style-type: none"> 1) จัดทำเว็บไซต์ประชาสัมพันธ์ข้อมูลการท่องเที่ยว 2) จัดทำแผนผังแสดงข้อมูลการท่องเที่ยวในพื้นที่ 3) ตั้งศูนย์ประสานงานการท่องเที่ยวบริการนักท่องเที่ยวที่สำนักงานการท่องเที่ยวในพื้นที่ 4) จัดจุดบริการนักท่องเที่ยวในพื้นที่
		1.3 การเฝ้าระวังความเสื่อมโทรมแหล่งท่องเที่ยว	<ol style="list-style-type: none"> 1) การให้ข้อมูลรายละเอียดแก่นักท่องเที่ยวก่อนการท่องเที่ยวในพื้นที่ 2) จัดทำคู่มือการท่องเที่ยวสำหรับพื้นที่โดยเฉพาะ

ตารางที่ 4.2 รายละเอียดแผนยุทธศาสตร์การพัฒนาการท่องเที่ยวอย่างยั่งยืนในชุมชนลุ่มน้ำกก (ต่อ)

ประเด็นยุทธศาสตร์	ยุทธศาสตร์	กลยุทธ์การดำเนินงาน	แนวทางการดำเนินงาน
1. การสร้างระบบการบริหารจัดการการท่องเที่ยวที่มีประสิทธิภาพ (ต่อ)	1.การสร้างศักยภาพบริหารจัดการด้านการจัดทำแผนและการตลาด (ต่อ)	1.3 การเฝ้าระวังความเสี่ยงในชุมชนลุ่มน้ำกก (ต่อ) แหล่งท่องเที่ยว (ต่อ)	3) ออกกฎระเบียบการใช้แหล่งท่องเที่ยวสำหรับผู้ประกอบการ 4) ออกกฎระเบียบการใช้แหล่งท่องเที่ยวสำหรับนักท่องเที่ยว 5) ออกแนวทางการปฏิบัติตนของชุมชนในฐานะเจ้าของแหล่งท่องเที่ยว 6) ออกแนวทางการปฏิบัติตนของนักท่องเที่ยวในแหล่งท่องเที่ยว 7) จำกัดจำนวนนักท่องเที่ยวเพื่อป้องกันการเสื่อมโทรมของแหล่งท่องเที่ยว
2. การเพิ่มเติมและปรับปรุงการเข้าถึงแหล่งท่องเที่ยว	1.การเพิ่มความสะดวกในการเข้าถึงแหล่งท่องเที่ยว	1.1 การติดตั้งป้ายบอกทางและแผนที่	1) ติดตั้งป้ายบอกทางเข้าสู่แหล่งท่องเที่ยว 2) แสดงแผนที่แหล่งท่องเที่ยวบริเวณเส้นทาง 3) จัดทำป้ายบอกทางในบริเวณแหล่งท่องเที่ยว 4) ติดตั้งป้ายเชิญชวนนักท่องเที่ยว ในลักษณะรูปภาพ
		1.2 การเพิ่มศักยภาพการคมนาคมแนวทางการดำเนินงาน	1) ปรับปรุงเส้นทางเข้าถึงแหล่งท่องเที่ยว 2) จัดจุดที่จอดรถโดยตำรวจนักท่องเที่ยว 3) จัดรถโดยสารสาธารณะเข้าแหล่งท่องเที่ยว 4) จัดจุดที่จอดรถส่วนตัวของนักท่องเที่ยว

ตารางที่ 4.2 รายละเอียดแผนยุทธศาสตร์การพัฒนาการท่องเที่ยวอย่างยั่งยืนในชุมชนลุ่มน้ำกก (ต่อ)

ประเด็นยุทธศาสตร์	ยุทธศาสตร์	กลยุทธ์การดำเนินงาน	แนวทางการดำเนินงาน
3. การพัฒนาทรัพยากรการท่องเที่ยว	1. การพัฒนาทรัพยากรการท่องเที่ยว	1.1 การพัฒนาสิ่งดึงดูดใจใหม่	1) จัดเทศกาลหรือกิจกรรมการท่องเที่ยวเพื่อดึงดูดนักท่องเที่ยว 2) พัฒนาสินค้าท้องถิ่นเพื่อจำหน่ายแก่นักท่องเที่ยว 3) จัดสถานที่จำหน่ายสินค้าที่ระลึกแก่นักท่องเที่ยว 4) พัฒนากิจกรรมการท่องเที่ยวใหม่ ๆ 5) พัฒนาแหล่งท่องเที่ยวใหม่ ๆ
4. การพัฒนาการอำนวยความสะดวกในการท่องเที่ยว	1. การอำนวยความสะดวกที่มีคุณภาพอย่างทั่วถึง	1.2 การฟื้นฟูและปรับปรุงสิ่งดึงดูดใจที่เสื่อมสภาพ 1.1 การบริการด้านโครงสร้างพื้นฐาน	1) ฟื้นฟูแหล่งท่องเที่ยวเดิมที่เสื่อมความนิยม 2) ปรับปรุงแต่งสภาพภูมิทัศน์แหล่งท่องเที่ยว 1) จัดตั้งถังสำหรับทิ้งขยะมูลฝอย 2) จัดระบบระบายน้ำทิ้ง 3) พัฒนามาตรฐานการบริการอาหารและเครื่องดื่ม 4) จัดระบบนำอุปโภคบริโภคบริการนักท่องเที่ยว 5) ตั้งจุดโทรศัพท์รับคลื่นโทรศัพท์และเครือข่ายอินเทอร์เน็ต 6) จัดตั้งห้องนำสารธารณะในแต่ละแหล่งท่องเที่ยว
		1.2 การพัฒนาฐานบริการ	1) พัฒนามาตรฐานบริการที่พักแรม 2) พัฒนามาตรฐานมัคคุเทศก์ท้องถิ่น 3) พัฒนามาตรฐานบริการอื่นๆ

ตารางที่ 4.2 รายละเอียดแผนยุทธศาสตร์การพัฒนากองทั่วยังขึ้นในชุมชนลุ่มน้ำกก (ต่อ)

ประเด็นยุทธศาสตร์	ยุทธศาสตร์	กลยุทธ์การดำเนินงาน	แนวทางการดำเนินงาน
4. การพัฒนาการอำนวยความสะดวกในการท่องเที่ยว (ต่อ)	2. การพัฒนาบรรยากาศความปลอดภัยในแหล่งท่องเที่ยว	1.1 การสร้างระบบบริการความปลอดภัยแก่นักท่องเที่ยว	<ol style="list-style-type: none"> 1) จัดทำป้ายเตือนภัยบริเวณพื้นที่ที่มีความเสี่ยง 2) ตั้งจุดตรวจและรับแจ้งเหตุในแหล่งท่องเที่ยว 3) จัดหน่วยรักษาความปลอดภัยประจำการในแหล่งท่องเที่ยว 4) สร้างสิ่งป้องกันภัยทวาร เช่น รั้วหรือแผงกั้น 5) จัดระบบเตือนภัยสำหรับไฟระวังกและแจ้งเตือนภัย 6) จัดเตรียมและตรวจความพร้อมของอุปกรณ์ภัย 7) จัดอบรมอาสาสมัครรักษาความปลอดภัยในชุมชนท่องเที่ยว



บทที่ 5

บทสรุป อภิปรายผลและข้อเสนอแนะ

5.1 บทสรุป

การพัฒนาศักยภาพและบทบาทขององค์กรปกครองส่วนท้องถิ่น (อปท.) ในการสนับสนุนการพัฒนาการท่องเที่ยวอย่างยั่งยืนในชุมชนลุ่มน้ำกก ครอบคลุมพื้นที่ในตำบลแม่ยาวและตำบลคอยฮาง อำเภอเมือง จังหวัดเชียงราย ภายใต้กรอบแนวคิดการพัฒนาการท่องเที่ยวอย่างยั่งยืน สรุปผลตามวัตถุประสงค์การศึกษาที่กำหนดไว้ ดังนี้

5.1.1 การพัฒนาศักยภาพของ อปท. ในการสนับสนุนการพัฒนาการท่องเที่ยวอย่างยั่งยืนในชุมชนลุ่มน้ำกก

องค์การบริหารส่วนตำบลแม่ยาวและคอยฮาง มีความชัดเจนของนโยบายการพัฒนาด้านต่างๆ ในพื้นที่ ความคล่องตัวในการประสานความร่วมมือกับหน่วยงานอื่น แต่ก็ยังมีข้อจำกัดที่เกี่ยวข้องกับรายได้และระบบการจัดสรรงบประมาณ รวมทั้งโครงสร้างการบริหารงานและระเบียบขั้นตอนการทำงาน ซึ่งเป็นปัจจัยที่ไม่สามารถปรับเปลี่ยนได้ ดังนั้นในการพัฒนาศักยภาพการพัฒนาการท่องเที่ยวในชุมชนของ อปท. จึงจำเป็นต้องเลือกพัฒนาเฉพาะองค์ประกอบที่เป็นข้อจำกัดขององค์กรที่สามารถเปลี่ยนแปลงได้ คือ การพัฒนาความรู้ความเข้าใจที่ถูกต้องในการพัฒนาการท่องเที่ยวอย่างยั่งยืนแก่พนักงาน อปท. โดยการอบรมเชิงปฏิบัติการและศึกษาดูงาน โดยครอบคลุมเนื้อหา ด้าน การวางแผนและการจัดการการท่องเที่ยวอย่างยั่งยืน การจัดการการท่องเที่ยวเชิงนิเวศและการท่องเที่ยวเชิงวัฒนธรรม การดำเนินการและการตลาดการท่องเที่ยวและ การใช้ภาษาอังกฤษเพื่อการท่องเที่ยว ซึ่งจากการอบรมเชิงปฏิบัติการประเมินได้ว่าผู้เข้ารับการฝึกอบรมมีพัฒนาการความรู้เพิ่มขึ้นจากเดิม 25.1% นอกจากนี้ยังใช้การศึกษาดูงานในแหล่งท่องเที่ยวที่ประสบความสำเร็จด้านการบริหารจัดการการท่องเที่ยวโดยชุมชน ณ หมู่บ้านห่อชา หมู่ที่ 13 ตำบลแม่ยาว อำเภอเมือง จังหวัดเชียงราย ที่กระตุ้นให้เกิดการเรียนรู้และประสบการณ์อันนำไปสู่ประสิทธิผลของการพัฒนาศักยภาพของ อปท. ในการบริหารจัดการการท่องเที่ยวโดยชุมชนอย่างยั่งยืน

5.1.2 การพัฒนาบทบาทของ อปท. ในการสนับสนุนการพัฒนาการท่องเที่ยวอย่างยั่งยืนในชุมชนลุ่มน้ำกก

บทบาทในการสนับสนุนการพัฒนาการท่องเที่ยวอย่างยั่งยืนในชุมชนลุ่มน้ำกกขององค์การบริหารส่วนตำบลแม่ยาวและตำบลดอยฮาง ประเมินจากการจัดทำแผนพัฒนาการท่องเที่ยวร่วมกันทั้งสองพื้นที่ โดยอยู่ในรูปของแผนยุทธศาสตร์การพัฒนาการท่องเที่ยวอย่างยั่งยืนในชุมชนลุ่มน้ำกก ที่เชื่อมโยงกับแผนการพัฒนาการท่องเที่ยวในระดับประเทศและในระดับจังหวัดเชียงราย ซึ่งมีขั้นตอนการดำเนินงานจัดทำแผนยุทธศาสตร์ฯ และขั้นตอนการจัดเวทีประชาพิจารณ์ (Public Hearing) สำหรับภาคีการท่องเที่ยวในชุมชนลุ่มน้ำกกทุกภาคส่วน เพื่อรับฟังความคิดเห็นและข้อเสนอแนะ และเปิดโอกาสให้ชุมชนและภาคีอื่นๆมีส่วนร่วมในการกำหนดยุทธศาสตร์การพัฒนาการท่องเที่ยวในชุมชนลุ่มน้ำกกให้ยั่งยืน สอดคล้องกับสภาพปัญหาและความต้องการของชุมชน ซึ่ง ประกอบด้วย 5 ยุทธศาสตร์ดังนี้

ยุทธศาสตร์ที่ 1 การสร้างระบบการบริหารจัดการการท่องเที่ยวที่มีประสิทธิภาพ

ยุทธศาสตร์ที่ 2 การเพิ่มความสะดวกในการเข้าถึงแหล่งท่องเที่ยว

ยุทธศาสตร์ที่ 3 การพัฒนาทรัพยากรการท่องเที่ยว

ยุทธศาสตร์ที่ 4 การอำนวยความสะดวกที่มีคุณภาพอย่างทั่วถึง

ยุทธศาสตร์ที่ 5 การพัฒนาระบบรักษาความปลอดภัยในแหล่งท่องเที่ยว

เพื่อให้แผนยุทธศาสตร์ฯดังกล่าวถูกนำไปสู่การปฏิบัติจริง จำเป็นต้องได้รับการสนับสนุนและร่วมมือจากภาคีที่เกี่ยวข้องทุกภาคส่วนเช่น หน่วยงานภาครัฐ ภาคเอกชน องค์กรพัฒนาเอกชน และองค์กรชุมชน

5.2 อภิปรายผลการศึกษา

บทบาทของ อปท. ในการสนับสนุนการท่องเที่ยวอย่างยั่งยืนในชุมชนลุ่มน้ำกกจะสอดคล้องกับอำนาจหน้าที่ซึ่งกำหนดไว้ในพระราชบัญญัติองค์การบริหารส่วนตำบล และรัฐธรรมนูญแห่งราชอาณาจักรไทย ซึ่งสอดคล้องกับการสรุปของ ชาชีวิตน์ ศรีแก้วและคณะ(มปท.) ว่า อปท. เป็นหน่วยงานที่มีหน้าที่บำรุงรักษาและพัฒนากิจการงานใดๆ ให้เกิดความเจริญ อยู่ดีกินดีของประชาชนในท้องถิ่นนั้น ซึ่งรวมถึงการพัฒนาการท่องเที่ยวในพื้นที่รับผิดชอบ

บทบาทหน้าที่และการดำเนินงานพัฒนาท้องถิ่นของ อปท. ถูกกำหนดไว้ด้วยพระราชบัญญัติกำหนดแผนและขั้นตอนการกระจายอำนาจให้ อปท. ที่ให้ต้องจัดทำแผนพัฒนาท้องถิ่นเพื่อใช้เป็นกรอบแนวทางการพัฒนาในพื้นที่ โดยแผนพัฒนาดังกล่าวจำเป็นต้องสอดคล้องกับแนวทางการพัฒนาและนโยบายในระดับประเทศและระดับจังหวัด รวมทั้งศักยภาพและความต้องการของชุมชน ในพื้นที่และสามารถแก้ไขปัญหาที่เกิดขึ้นได้

ดังนั้น แนวทางการพัฒนาบทบาทในการสนับสนุนการพัฒนาการท่องเที่ยวอย่างยั่งยืนในชุมชนกลุ่มน้ำกอกของ อปท. จึงสามารถทำได้ตามกระบวนการจัดทำแผนพัฒนาท้องถิ่น ภายใต้การมีส่วนร่วมของชุมชนและภาคีที่เกี่ยวข้อง เพื่อให้แผนพัฒนาฯ ที่ได้ตรงตามความต้องการของชุมชนเช่นเดียวกับงานศึกษาของ Sitikarn B. (2008) อัญชลี รุ่งชัยยันต์ (2545) และพระมหาสุทิตย์ อบอุ่น (2541) ซึ่งเสนอว่าการพัฒนาการท่องเที่ยวในชุมชนจะเกิดความยั่งยืนได้ต้องได้รับการสนับสนุนจาก อปท. ในพื้นที่ และการมีส่วนร่วมของชุมชนและภาคีการท่องเที่ยว โดยการเปิดโอกาสให้ชุมชนและภาคีทุกภาคส่วนมีส่วนร่วมในการกำหนดยุทธศาสตร์การพัฒนา ให้สอดคล้องกับสภาพปัญหาและความต้องการของตนเอง

แต่อย่างไรก็ตามเนื่องจากศักยภาพการดำเนินงานด้านการบริหารจัดการการท่องเที่ยวของ อปท. ในชุมชนกลุ่มน้ำกอกยังไม่สามารถทำได้เพียงลำพังทั้งหมด จึงจำเป็นต้องได้รับการสนับสนุนหรือความร่วมมือจากหน่วยงานอื่นๆ ที่มีศักยภาพสูงกว่า โดยเฉพาะการพัฒนาและการสำรวจทรัพยากรการท่องเที่ยว การพัฒนาแหล่งท่องเที่ยว การพัฒนาระบบสาธารณูปโภคและการพัฒนาเส้นทางคมนาคมเข้าถึงแหล่งท่องเที่ยว รวมทั้งงานด้านการวางแผนพัฒนาการท่องเที่ยว การบริหารจัดการแหล่งท่องเที่ยว การรักษาความปลอดภัยจากอุบัติเหตุ ภัยธรรมชาติ โจรผู้ร้ายและการหลงทางและการประชาสัมพันธ์แหล่งท่องเที่ยว ซึ่งการพัฒนาการท่องเที่ยวในชุมชนกลุ่มน้ำกอกที่ อปท. สามารถดำเนินการด้วยตนเองมีเพียง ร้อยละ 20.8 เท่านั้น ซึ่งสอดคล้องกับการศึกษาของมนัส สุวรรณและคณะ (2541) ที่ได้เสนอแนวทางการพัฒนาการท่องเที่ยวโดย อปท. ที่จะประสบความสำเร็จได้จำเป็นต้องเกิดจากความร่วมมือระหว่างท้องถิ่นกับหน่วยงานที่เกี่ยวข้องกับท่องเที่ยวในพื้นที่ ส่งผลให้แนวทางการแปลงแผนยุทธศาสตร์ไปสู่การปฏิบัติจำเป็นต้องได้รับการสนับสนุนและร่วมมือจากหน่วยงานและภาคีที่เกี่ยวข้องกับการพัฒนาการท่องเที่ยวในพื้นที่จึงจะประสบความสำเร็จ

5.3 ข้อเสนอแนะ

1) ในการจัดการอบรมเชิงปฏิบัติการเพื่อพัฒนาศักยภาพของ อปท. ในการสนับสนุนการพัฒนาการท่องเที่ยวอย่างยั่งยืนในชุมชนกลุ่มน้ำกอก ควรคำนึงถึงศักยภาพของกลุ่มเป้าหมายที่เข้ารับการอบรมฯ ที่มีพื้นฐานแตกต่างกัน ได้แก่ การศึกษา อายุ ภาษา ประสบการณ์ ซึ่งมีผลต่อประสิทธิภาพในการนำความรู้ไปใช้ในการจัดทำแผนฯ และการพัฒนาการท่องเที่ยวไม่เท่าเทียมกัน

2) ในการนำแผนยุทธศาสตร์การพัฒนาการท่องเที่ยวอย่างยั่งยืนในชุมชนกลุ่มน้ำกอกไปสู่การปฏิบัติจำเป็นต้องได้รับการสนับสนุนและร่วมมือจากหน่วยงานและภาคีที่เกี่ยวข้องกับการพัฒนาการท่องเที่ยวในพื้นที่ ทั้งนี้จะต้องมีการประเมินความสำเร็จของแผนฯ อย่างต่อเนื่อง

3) เนื่องจากศักยภาพการดำเนินงานด้านการบริหารจัดการการท่องเที่ยวของ อปท. ในชุมชนกลุ่มน้ำกอกยังไม่สามารถทำได้เพียงลำพังทั้งหมด จึงจำเป็นต้องได้รับการสนับสนุนหรือความร่วมมือจากหน่วยงานอื่นๆ ที่มีศักยภาพสูงกว่า ดังนั้น อปท. ต้องประสานความร่วมมือกับหน่วยงานและภาคีที่

เกี่ยวข้องกับการท่องเที่ยวในพื้นที่เพื่อความสำเร็จของการแปลงแผนยุทธศาสตร์สู่การปฏิบัติที่มี
ประสิทธิผลตามที่ต้องการ



บรรณานุกรม

- การท่องเที่ยวแห่งประเทศไทย.(2543). คู่มือการบริหารและจัดการการท่องเที่ยวในพื้นที่รับผิดชอบของ
อบต. สด. พิมพ์ครั้งที่ 2. ตุลาคม 2543.
- การท่องเที่ยวที่ยั่งยืน. [ระบบออนไลน์]. แหล่งที่มา
<http://www.stou.ac.th/tourism/Acheive/April/Topic5.htm>. วันที่ 19 กันยายน 2550.
- ชยาภรณ์ ชื่นรุ่งโรจน์. (2537) . การวางแผนพัฒนาการท่องเที่ยว. เชียงใหม่ : ภาควิชามนุษยสัมพันธ์
คณะมนุษยศาสตร์ มหาวิทยาลัยเชียงใหม่. หน้า: 21-27.
- ชาชีวัฒน์ ศรีแก้วและคณะ(มปท.) (2545). พระราชบัญญัติระเบียบบริหารราชการแผ่นดิน พ.ศ. 2534
และพระราชบัญญัติ ระเบียบบริหารราชการแผ่นดิน (ฉบับที่ 2) พ.ศ. 2535 (ฉบับที่ 3) พ.ศ. 2536
(ฉบับที่ 4) พ.ศ. 2543 (ฉบับที่ 5) ล่าสุด พ.ศ. 2545 /. กรุงเทพฯ : พัฒนา.
- ชาญวิทย์ เกษตรศิริ. (2540). โครงการวิทัศน์ วิถีไทย การท่องเที่ยวทางวัฒนธรรม. กรุงเทพฯ :
อมรินทร์พริ้นติ้งแอนด์พับลิชชิ่ง. หน้า 1-10.
- ัชชวาล ัชชวรัตน์. (2540). เชียงรายกับการพัฒนาที่ยั่งยืน : การคาดการณ์สำหรับอนาคต.
วิทยานิพนธ์รัฐศาสตรมหาบัณฑิต สาขาการเมืองการปกครอง มหาวิทยาลัยเชียงใหม่
- ดวงใจ หล่อธนวนวิชัย และคณะ. (2543). โครงการวิจัยการศึกษาเพื่อหาแนวทางการพัฒนาการท่องเที่ยว
อย่างยั่งยืน จ.แม่ฮ่องสอน. สำนักงานกองทุนสนับสนุนการวิจัย สำนักงานภาค.
- ทวีป ศิริศรีสมิ. (2544). การวางแผนพัฒนาและประเมินโครงการ. กรุงเทพฯ: สำนักงานกองทุน
สนับสนุนการวิจัย (สกว.).
- นวพร แสงหนุ่ม.(2544). ประสิทธิภาพในการดำเนินงานขององค์การบริหารส่วนตำบล. วิทยานิพนธ์
รัฐประศาสนศาสตรมหาบัณฑิต มหาวิทยาลัยเชียงใหม่.
- ประดินันท์ อุปรมัย . (2540) . เอกสารการสอนชุดวิชาพื้นฐานการศึกษา หน่วยที่ 4 มนุษย์กับการเรียนรู้.
พิมพ์ครั้งที่ 15 : นนทบุรี, สำนักพิมพ์มหาวิทยาลัยสุโขทัยธรรมมาธิราช.
- พจนารถ กริ่งไกร. (2545). การมีส่วนร่วมขององค์กรปกครองส่วนท้องถิ่นกับชุมชนในการจัดการแหล่ง
ท่องเที่ยวเชิงนิเวศและวัฒนธรรม : กรณีศึกษาตำบลโป่งงาม อำเภอแม่สาย จังหวัดเชียงราย.
การค้นคว้าอิสระศิลปศาสตรมหาบัณฑิต สาขาการจัดการมนุษย์กับสิ่งแวดล้อม
มหาวิทยาลัยเชียงใหม่.
- พรรณี ชูทัย เจนจิต . (2538) . จิตวิทยาการเรียนการสอน. พิมพ์ครั้งที่ 4 ; กรุงเทพฯ , บริษัทคอมแพคท์
พริ้นท์จำกัด.

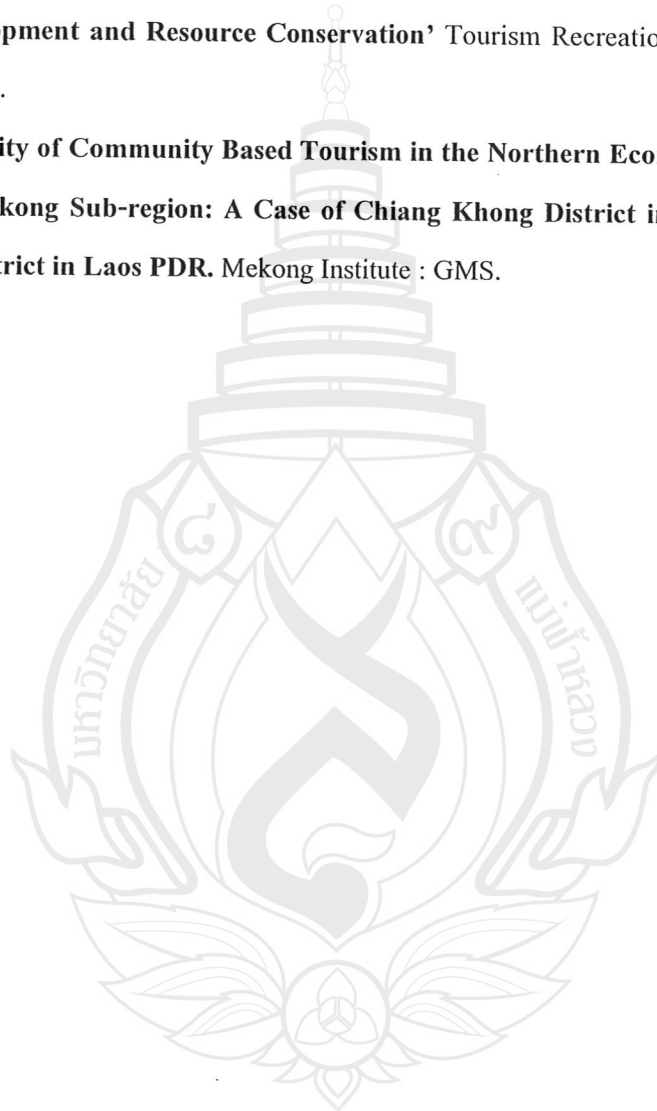
- พระมหาสุทิตย์ อปอุณ. (2541). การศึกษาศักยภาพของชุมชนท้องถิ่นในการส่งเสริมการท่องเที่ยวเชิงอนุรักษ์ ศึกษาเฉพาะกรณีเส้นทางสายน้ำกก. วิทยานิพนธ์พัฒนาชุมชนมหาบัณฑิต. คณะสังคมศาสตร์. มหาวิทยาลัยธรรมศาสตร์.
- มนัส สุวรรณ. (2541). โครงการศึกษาแนวทางการบริหารและจัดการการท่องเที่ยวในพื้นที่รับผิดชอบขององค์การบริหารส่วนตำบล (อบต.) และสภาตำบล (สต.). โครงการศึกษาวิจัยการจัดการมนุษย์กับสิ่งแวดล้อม บัณฑิตวิทยาลัย มหาวิทยาลัยเชียงใหม่ และสถาบันดำรงราชานุภาพ สำนักงานปลัด กระทรวงมหาดไทย.
- มนัส สุวรรณ และคณะ. (2545). แผนปฏิบัติการพัฒนาการท่องเที่ยวเชิงรอย พระยา แพรว์ น่าน. โครงการศึกษาวิจัยการจัดการมนุษย์กับสิ่งแวดล้อม บัณฑิตวิทยาลัย มหาวิทยาลัยเชียงใหม่.
- ยุทธศาสตร์การพัฒนาการท่องเที่ยวไทย. [ระบบออนไลน์]. แหล่งที่มา <http://www2.nesac.go.th/document/images06/06100014d.doc>.
- รวิภา หอมเศรษฐี. (2541). ประสิทธิภาพของการนำนโยบายส่งเสริมการท่องเที่ยวไปปฏิบัติ : กรณีจังหวัดเชียงราย. วิทยานิพนธ์รัฐประศาสนศาสตรมหาบัณฑิต มหาวิทยาลัยเชียงใหม่.
- รำไพพรรณ แก้วสุริยะ.(2544). เอกสารประกอบการบรรยาย เรื่อง หลักการพัฒนาการท่องเที่ยวที่ยั่งยืน.
- รำไพพรรณ แก้วสุริยะ.(2545). เอกสารประกอบการบรรยาย เรื่อง ความรู้เฉพาะด้าน: อยจ.กับการท่องเที่ยว .
- วัฒน์พงษ์ ภัทรสุขเกษม และคณะ.(2545). รายงานการวิจัยการจัดการท่องเที่ยวเชิงนิเวศและวัฒนธรรมที่เหมาะสมกับชุมชนหมู่บ้านห้วยแม่ซ้าย ต.แม่ยาว อ.เมือง จ.เชียงราย. สำนักงานกองทุนสนับสนุนการวิจัย สำนักงานภาค.
- สร้อยสวัสดิ์ อาสาสรรพกิจ.(2543). โครงการการวิจัยเพื่อพัฒนาความพร้อมของผู้ประกอบการธุรกิจนำเที่ยวเชิงนิเวศในภาคเหนือตอนบน : รายงานวิจัยฉบับสมบูรณ์. กรุงเทพฯ : สำนักงานกองทุนสนับสนุนการวิจัย (สกว.),การท่องเที่ยวแห่งประเทศไทย (ททท.).
- สมยศ นาวิการ. (2538) การบริหารเชิงกลยุทธ์และนโยบายธุรกิจ = Strategic management and business policy. พิมพ์ครั้งที่ 2.กรุงเทพฯ : ผู้จัดการ.
- สายสอางค์ แก้วเกษมครกรณ์. (2535). สูตรสำเร็จการเป็นวิทยากร. กรุงเทพฯ: สำนักงาน ก.พ.
- สำนักงานพัฒนาการท่องเที่ยว. (2550). ยุทธศาสตร์การพัฒนาการท่องเที่ยวไทย พ.ศ. 2547-2551. กระทรวงการท่องเที่ยวและกีฬา.
- อัญชลี รุ่งชัยยันต์.(2545). การพัฒนาการท่องเที่ยวทางเรือล่องน้ำปิง : กรณีศึกษาวัดชัยมงคล – วัดท่าหลุก อำเภอเมือง จังหวัดเชียงใหม่. ศิลปศาสตรบัณฑิต สาขาวิชาการจัดการอุตสาหกรรม การท่องเที่ยว มหาวิทยาลัยเชียงใหม่.

อัจฉรา ธรรมาภรณ์ .(2531). **จิตวิทยาการเรียนรู้**. ปัตตานี : คณะศึกษาศาสตร์ มหาวิทยาลัยสงขลานครินทร์ วิทยาเขตปัตตานี.

Daniel J. Stynes and Cynthia O'Halloran.(1987). **Tourism Planning**. Cooperative Extension Service Michigan State University. [ระบบออนไลน์]. แหล่งที่มา <http://web1.msue.msu.edu/imp/modtd/33000005.html>.

Sitikarn, B. (2008) '**Ecotourism SMTEs Opportunities in Northern Thailand: A Solution to Community Development and Resource Conservation**' Tourism Recreation Research Vol. 33(3), 2008:303-311.

Sitikarn, B. (2008) **Potentiality of Community Based Tourism in the Northern Economic Corridor of the Greater Mekong Sub-region: A Case of Chiang Khong District in Thailand and Luang Namtha District in Laos PDR**. Mekong Institute : GMS.





ภาคผนวกที่ 1
แบบทดสอบความรู้ในการบริหารจัดการการท่องเที่ยวอย่างยั่งยืน
ในชุมชนลุ่มน้ำกก

แบบทดสอบความรู้เรื่อง

การวางแผนการท่องเที่ยวและการจัดการท่องเที่ยวโดยชุมชน

คำชี้แจง โปรดทำเครื่องหมาย ✓ หน้าข้อความที่เห็นว่าข้อความนั้นถูกต้อง และ ✕ หน้าข้อความที่เห็นว่าผิด

- 1. การท่องเที่ยว คือ การออกเดินทางเพื่อการแสวงหาผลประโยชน์ทางเศรษฐกิจและการประกอบอาชีพ
- 2. การท่องเที่ยวเกิดขึ้นในบางฤดูกาลจึงทำให้ไม่สามารถมีรายได้จากการท่องเที่ยวตลอดทั้งปีได้
- 3. การท่องเที่ยวมีความสำคัญต่อระบบเศรษฐกิจที่ช่วยสร้างรายได้ – อาชีพให้กับชุมชน
- 4. ประโยชน์ของการท่องเที่ยวคือ ช่วยอนุรักษ์ฟื้นฟูประเพณี วัฒนธรรมท้องถิ่นให้สืบต่อไปถึงลูกหลาน
- 5. ทรัพยากรการท่องเที่ยว คือ แหล่งท่องเที่ยว และกิจกรรม ที่จัดขึ้นเพื่อต้อนรับนักท่องเที่ยว
- 6. ทรัพยากรการท่องเที่ยว แบ่งเป็นทรัพยากรทางธรรมชาติและที่มนุษย์สร้างขึ้น
- 8. การต้อนรับ การบริการที่ดีช่วยสร้างความพึงพอใจให้นักท่องเที่ยว
- 9. ในแหล่งท่องเที่ยวจะต้องมีสิ่งอำนวยความสะดวก การบริการต่าง ๆ ให้แก่นักท่องเที่ยว เช่น ร้านอาหารและเครื่องดื่มร้านขายของที่ระลึก และที่พักแบบต่างๆ
- 10. รูปแบบการท่องเที่ยวผสมผสาน คือ มีทั้งการท่องเที่ยวเชิงนิเวศ เกษตรและวัฒนธรรมรวมเข้าไว้ด้วยกัน
- 11. การท่องเที่ยวเชิงนิเวศ เป็นทางท่องเที่ยวทางธรรมชาติ ทัศนียภาพ พืชพรรณ และสัตว์ป่า แหล่งน้ำ สภาพภูมิประเทศ ภูมิอากาศ และไม่ทำลายสิ่งแวดล้อม
- 12. ข้อดีของการท่องเที่ยว คือ นำความเจริญเข้าสู่ชุมชนตามแบบอย่างของนักท่องเที่ยวที่เข้ามา
- 13. การท่องเที่ยวที่ยั่งยืน เป็นการเรียนรู้การอนุรักษ์ทรัพยากรธรรมชาติให้สภาพเหมือนเดิม
- 14. การท่องเที่ยวที่ยั่งยืนต้องตอบสนองความต้องการของนักท่องเที่ยวและชุมชน
- 15. การท่องเที่ยวตามหลักเศรษฐกิจพอเพียงต้องใช้ทรัพยากรการท่องเที่ยวอย่างประหยัดและคุ้มค่ามากที่สุด
- 16. การท่องเที่ยวแบบพอเพียงต้องยึดหลักการ 3 ห่วง 2 เงื่อนไข
- 17. การท่องเที่ยวโดยชุมชนจะต้องมีหน่วยงานจากภายนอกชุมชนเข้ามาร่วมด้วยจึงจะประสบความสำเร็จ
- 18. องค์กรเอกชนเป็นส่วนหนึ่งที่ทำให้การท่องเที่ยวโดยชุมชนพัฒนาได้อย่างรวดเร็ว
- 19. “ชุมชน” เป็นหัวใจหลักในการพัฒนาการท่องเที่ยวแบบยั่งยืน

- 20.การโฆษณาการท่องเที่ยวมีความจำเป็นต่อธุรกิจการท่องเที่ยวเพราะช่วยเพื่อกระตุ้นให้ประชาชนเกิดความต้องการเดินทางท่องเที่ยวมากยิ่งขึ้น
- 21. การท่องเที่ยวมีส่วนช่วยพัฒนาโครงสร้างพื้นฐาน และสิ่งอำนวยความสะดวกต่าง ๆ ในพื้นที่แหล่งท่องเที่ยว
- 22.การวางแผนการท่องเที่ยวต้องกำหนดแผนทั้งในระยะสั้นและระยะยาว
- 23. รัฐบาลเป็นผู้กำหนดแผนการท่องเที่ยวที่ต้องนำไปปฏิบัติในระดับระดับชาติ ระดับภูมิภาค และระดับท้องถิ่น
- 24.เครือข่ายการท่องเที่ยวเป็นการร่วมกันรักษาผลประโยชน์ของสมาชิกของเครือข่าย
- 25.เครือข่ายการท่องเที่ยวมีทั้งในระดับประเทศ ภูมิภาค ชุมชนของภาครัฐและเอกชน
- 26.เครือข่ายการท่องเที่ยวช่วยสร้างพลังและอำนาจต่อรองทางการท่องเที่ยว
- 27. “คน” เป็นหัวใจสำคัญของการสร้างเครือข่ายท่องเที่ยว



แบบทดสอบหลักสูตร “ การจัดการท่องเที่ยวเชิงวัฒนธรรม ”

ชื่อ-สกุล ผู้เข้าอบรม.....คะแนนที่ได้รับ.....

คำชี้แจง จงทำเครื่องหมาย ✓ หน้าข้อความที่เห็นว่าข้อความนั้นถูกต้อง และ ✕ หน้าข้อความที่เห็นว่าผิด

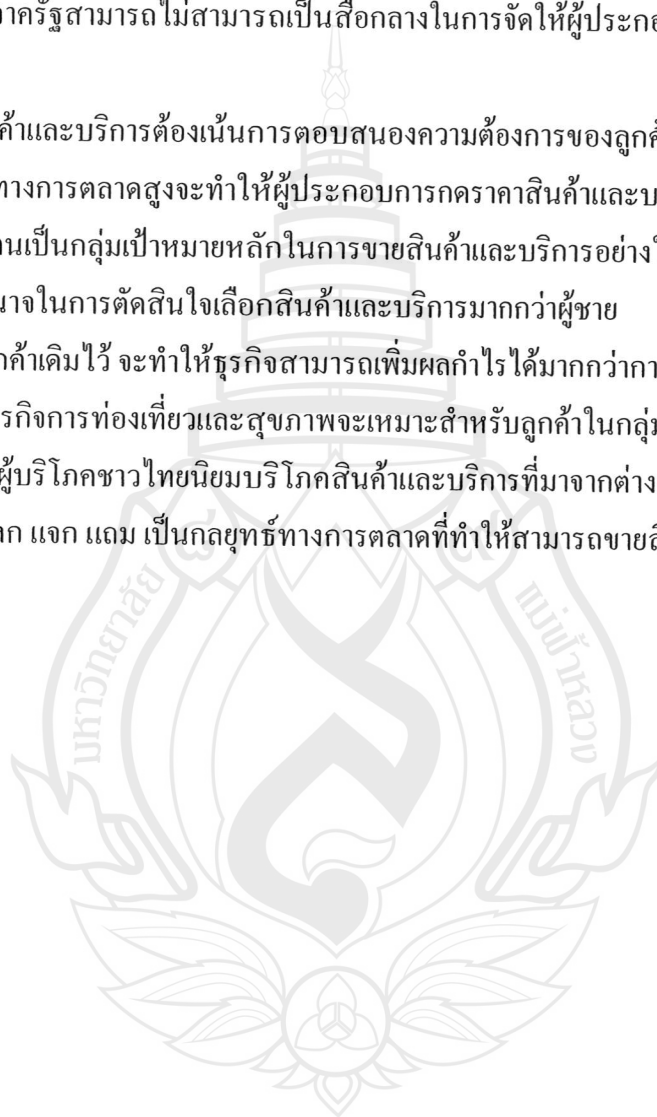
- 1. แหล่งท่องเที่ยวทางวัฒนธรรม คือ แหล่งท่องเที่ยวที่มีคุณค่าด้านศิลปะ ขนบประเพณี การแสดงศิลปะวัฒนธรรม การแต่งกาย ภาษา ฯลฯ
- 2. วิถีชีวิตของผู้คน จัดเป็นแหล่งท่องเที่ยวทางวัฒนธรรมเช่นกัน
- 3. สิ่งดึงดูดใจจากการท่องเที่ยว คือ สิ่งอำนวยความสะดวกต่าง ๆ เช่น ที่พัก ร้านอาหาร
- 4. องค์ประกอบในการพัฒนาแหล่งท่องเที่ยว ด้านปัจจัยพื้นฐาน ได้แก่ การคมนาคม น้ำ ไฟฟ้า ไปรษณีย์ฯ
- 5. ความสะดวกสบายและความปลอดภัย เป็นองค์ประกอบแหล่งท่องเที่ยวด้านการเข้าถึงสถานที่เชิงปริมาณ
- 6. การพัฒนาการท่องเที่ยวแบบยั่งยืน คือ การรักษา อนุรักษ์ และสร้างความเข้าใจ
- 7. ทูทางวัฒนธรรมที่เป็นรูปธรรม ได้แก่ ประเพณี พิธีกรรม ความเชื่อ
- 8. ทูทางวัฒนธรรมที่เป็นนามธรรม ได้แก่ วัฒนาธรรม โบราณสถาน ผลิตภัณฑ์ ภูมิปัญญาท้องถิ่น
- 9. แหล่งท่องเที่ยวที่มนุษย์สร้างขึ้นเป็นปัจจัยด้านทรัพยากรในระบบการท่องเที่ยว
- 10. การท่องเที่ยวโดยชุมชนเป็นรูปแบบหนึ่งของการพัฒนาการท่องเที่ยวแบบยั่งยืน
- 11. คุณค่าของมรดกทางวัฒนธรรม ประกอบด้วย คุณค่าทางกายภาพและคุณค่าทางจิตใจ
- 12. ผลกระทบด้านบวกของการท่องเที่ยวที่มีต่อการอนุรักษ์มรดกทางวัฒนธรรม คือ อาจสูญเสียความเป็นแหล่งท่องเที่ยวทางวัฒนธรรมทางวัฒนธรรมไปในที่สุด
- 13. การพัฒนาการท่องเที่ยวโดยชุมชน จะต้องยึดความสมดุลทางวัฒนธรรมและวิถีชีวิตของชุมชนเป็นหลัก
- 14. เทศกาลสงกรานต์ที่ตรอกข้าวสาร จัดเป็นแหล่งท่องเที่ยวทางวัฒนธรรมประเภทประวัติศาสตร์ โบราณคดี
- 15. การสื่อความหมายอาคารและสถานที่ทางประวัติศาสตร์มีสองบทบาท คือ เพื่อแสดงให้เห็นคุณค่าของสิ่งที่จะอนุรักษ์ และเพื่อสนองความต้องการของผู้ใช้มรดกทางวัฒนธรรม

แบบทดสอบ

การดำเนินการและการตลาดการท่องเที่ยว

คำชี้แจง โปรดทำเครื่องหมาย ✓ หน้าข้อความที่เห็นว่าข้อความนั้นถูกต้อง และ ✕ หน้าข้อความที่เห็นว่าผิด

-1) การกำหนดกลยุทธ์ทางธุรกิจจะต้องวิเคราะห์สภาพแวดล้อมในการแข่งขัน
-2) หน่วยงานภาครัฐไม่สามารถเป็นสื่อกลางในการจัดให้ผู้ประกอบการนัดพบกับลูกค้าได้
-3) การขายสินค้าและบริการต้องเน้นการตอบสนองความต้องการของลูกค้า
-4) การแข่งขันทางการตลาดสูงจะทำให้ผู้ประกอบการคราดาคสินค้าและบริการให้ต่ำลง
-5) ลูกค้าทุกคนเป็นกลุ่มเป้าหมายหลักในการขายสินค้าและบริการอย่างใดอย่างหนึ่ง
-6) ผู้หญิงมีอำนาจในการตัดสินใจเลือกสินค้าและบริการมากกว่าผู้ชาย
-7) การรักษาลูกค้าเดิมไว้ จะทำให้ธุรกิจสามารถเพิ่มผลกำไรได้มากกว่าการหาลูกค้าใหม่
-8) ในอนาคตธุรกิจการท่องเที่ยวและสุขภาพจะเหมาะสมสำหรับลูกค้าในกลุ่มผู้สูงอายุ
-9) ค่านิยมของผู้บริโภคชาวไทยนิยมบริโภคสินค้าและบริการที่มาจากต่างประเทศ
-10) การลด แลก แจก แถม เป็นกลยุทธ์ทางการตลาดที่ทำให้สามารถขายสินค้าได้ดี



ภาคผนวกที่ 2
การอบรมเชิงปฏิบัติการและการศึกษาดูงาน



กำหนดการอบรมเชิงปฏิบัติการ
เรื่อง “โครงการพัฒนาศักยภาพขององค์กรปกครองส่วนท้องถิ่น
ในการบริหารจัดการการท่องเที่ยวอย่างยั่งยืนในชุมชนลุ่มน้ำกก”
ระหว่างวันที่ 15 – 17 กันยายน 2551

ณ ห้องประชุมองค์การบริหารส่วนตำบลแม่ยาว อำเภอเมือง จังหวัดเชียงราย

วันจันทร์ที่ 15 กันยายน 2551 : การอบรม

- | | |
|------------------|---|
| 08.00 – 08.30 น. | ลงทะเบียนเข้าร่วมอบรม |
| 08.30 – 09.00 น. | พิธีเปิดการอบรม
โดยนายกองค์การบริหารส่วนตำบลแม่ยาว กล่าวเปิดงาน |
| 09.00 – 10.15 น. | การอบรมหัวข้อ “การวางแผนและการจัดการการท่องเที่ยวโดยชุมชน”
โดย ดร.บุษบา สิทธิการ มหาวิทยาลัยแม่ฟ้าหลวง |
| 10.15 – 10.30 น. | พักรับประทานอาหารว่าง |
| 10.30 – 12.00 น. | การอบรมหัวข้อ “การวางแผนและการจัดการการท่องเที่ยวโดยชุมชน”
โดย ดร.บุษบา สิทธิการ มหาวิทยาลัยแม่ฟ้าหลวง |
| 12.00 – 13.00 น. | พักรับประทานอาหารกลางวัน |
| 13.00 – 14.30 น. | การอบรมหัวข้อ “การจัดการการท่องเที่ยวเชิงวัฒนธรรมและนิเวศ”
โดย สำนักงานวัฒนธรรมจังหวัดเชียงราย |
| 14.30 – 14.45 น. | พักรับประทานอาหารว่าง |
| 14.45 – 16.00 น. | การอบรมหัวข้อ “การจัดการการท่องเที่ยวเชิงวัฒนธรรมและนิเวศ” (ต่อ)
โดย สำนักงานวัฒนธรรมจังหวัดเชียงราย |

วันอังคารที่ 16 กันยายน 2551 : การอบรม

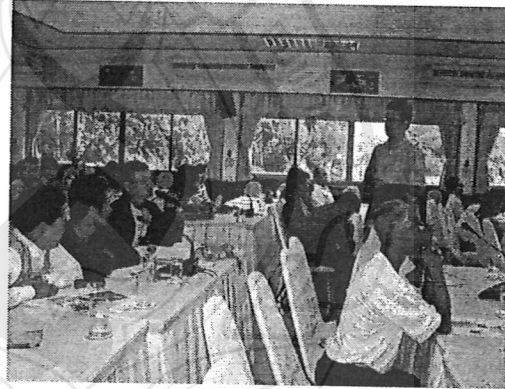
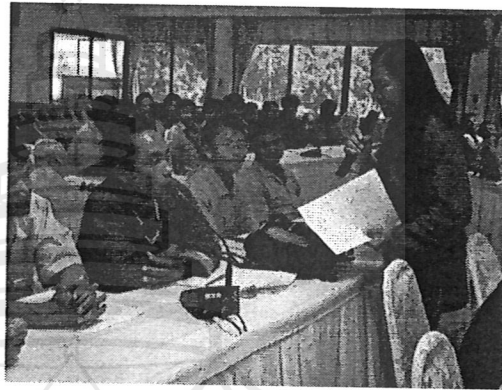
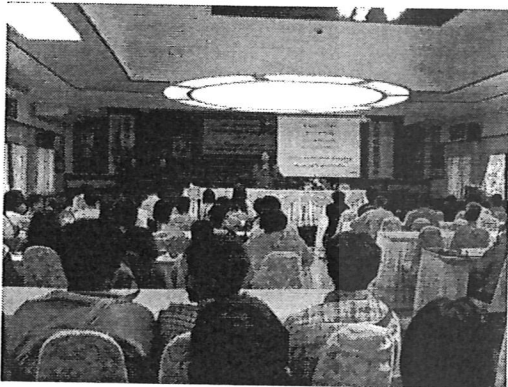
- 08.00 – 09.00 น. ลงทะเบียนเข้าร่วมอบรม
- 09.00 – 10.15 น. การอบรมหัวข้อ “การดำเนินการและการตลาดการท่องเที่ยว”
โดย อาจารย์สุพรรณฉัตร ขวัญเมือง มหาวิทยาลัยแม่ฟ้าหลวง
- 10.15 – 10.30 น. พักรับประทานอาหารว่าง
- 10.30 – 12.00 น. การอบรมหัวข้อ “การดำเนินการและการตลาดการท่องเที่ยว” (ต่อ)
โดย อาจารย์สุพรรณฉัตร ขวัญเมือง มหาวิทยาลัยแม่ฟ้าหลวง
- 12.00 – 13.00 น. พักรับประทานอาหารกลางวัน
- 13.00 – 14.30 น. การอบรมหัวข้อ “การใช้ภาษาอังกฤษเพื่อการท่องเที่ยว”
โดย อาจารย์พิมพ์พร ศรีสอน มหาวิทยาลัยแม่ฟ้าหลวง
- 14.30 – 14.45 น. พักรับประทานอาหารว่าง
- 14.45 – 16.00 น. การอบรมหัวข้อ “การใช้ภาษาอังกฤษเพื่อการท่องเที่ยว”
โดย อาจารย์พิมพ์พร ศรีสอน มหาวิทยาลัยแม่ฟ้าหลวง

วันพุธที่ 17 กันยายน 2551 : การประชุมเพื่อกำหนดแนวทางการพัฒนาการท่องเที่ยวในพื้นที่

- 08.00 – 09.00 น. ลงทะเบียนเข้าร่วมประชุมฯ
- 09.00 – 10.15 น. ประชุมเพื่อหาแนวทางการพัฒนาการท่องเที่ยวในพื้นที่
- 10.15 – 10.30 น. พักรับประทานอาหารว่าง
- 10.30 – 12.00 น. ประชุมเพื่อหาแนวทางการพัฒนาการท่องเที่ยวในพื้นที่ (ต่อ)
- 12.00 – 13.00 น. พักรับประทานอาหารกลางวัน
- 13.00 – 14.30 น. ประชุม จัดกลุ่มตามพื้นที่เพื่อทำแผนพัฒนาการท่องเที่ยวในแต่ละพื้นที่
- 14.30 – 14.45 น. พักรับประทานอาหารว่าง
- 14.45 – 16.00 น. สรุปแนวทางการพัฒนาการท่องเที่ยวในพื้นที่
- 16.00 – 16.30 น. พิธีปิดการประชุม



รูปภาพประกอบการอบรมเชิงปฏิบัติการ



พื้นที่ศึกษาดูงาน : บ้านหล່อชา

“บ้านหล່อชา” เป็นหมู่บ้านชาวไทยภูเขาเผ่าอาข่า(อีเก้อ) กลุ่มอาข่า(ผาหมี) ปัจจุบันมีจำนวนประชากรทั้งหมด 51 ครัวเรือน 65 ครอบครัว ประชากร 369 คน เป็นหมู่บ้านบริวารของบ้านพนาสวรรค์ หมู่ที่ 13 ตำบลแม่ยาว ตั้งอยู่ระหว่างกิโลเมตรที่ 33 ทางหลวงของอำเภอแม่จัน – อำเภอแม่สาย และกิโลเมตรที่ 29 ท่าตอน – แม่จัน และอยู่ห่างจากคอกแม่สลอง 14 กิโลเมตร

การท่องเที่ยวบ้านหล່อชา

