

(ร่าง)

คู่มือการบริหารความเสี่ยง
มหาวิทยาลัยแม่ฟ้าหลวง

คณะกรรมการบริหารความเสี่ยง
มหาวิทยาลัยแม่ฟ้าหลวง

คำนำ

การบริหารความเสี่ยง มีความสำคัญและมีความจำเป็นที่จะป้องกัน และควบคุม ปัญหาความเสี่ยงในด้านต่าง ๆ ที่อาจเกิดขึ้นจากสถานการณ์ที่ไม่แน่นอน ซึ่งจะมีผลกระทบต่อความสำเร็จขององค์กรโดยรวม ดังนั้น “การบริหารความเสี่ยงที่ดี” คือการที่คนในองค์กรมีหน้าที่เกี่ยวข้องกับทุกฝ่ายได้มีส่วนร่วมในการวิเคราะห์ ตรวจสอบ ประเมินความเสี่ยง และผลกระทบที่อาจเกิดขึ้นกับองค์กรอยู่เสมอ อีกทั้งร่วมกันวางแผนป้องกัน และควบคุมให้เหมาะสมกับพันธกิจ เพื่อลดความเสี่ยง หรือหลีกเลี่ยงความเสี่ยงที่อาจสร้างความเสียหายให้กับองค์กร

คู่มือการบริหารความเสี่ยง มหาวิทยาลัยแม่ฟ้าหลวง ได้จัดทำขึ้นเพื่อให้ทุกหน่วยงานในมหาวิทยาลัย ได้มีแนวทางการบริหารความเสี่ยงที่ชัดเจน และสามารถนำไปประกอบการจัดทำแผนบริหารความเสี่ยงในระดับหน่วยงานได้

คณะกรรมการบริหารความเสี่ยง มหาวิทยาลัยแม่ฟ้าหลวง หวังเป็นอย่างยิ่งว่า หน่วยงานจะให้ความสำคัญและนำแผนบริหารความเสี่ยงของมหาวิทยาลัยแม่ฟ้าหลวง ฉบับนี้ ไปประยุกต์ใช้และเป็นเครื่องมือสำหรับเป็นแนวทางในการดำเนินงานให้บรรลุเป้าหมาย เพื่อให้เกิดประโยชน์สูงสุดต่อมหาวิทยาลัยต่อไป

คณะกรรมการบริหารความเสี่ยง
มหาวิทยาลัยแม่ฟ้าหลวง

สารบัญ

	หน้า
ความเป็นมา	1
โครงสร้างการบริหารความเสี่ยง	2
ความสำคัญของความเสี่ยง	3
การบริหารจัดการความเสี่ยง	
กระบวนการบริหารจัดการความเสี่ยง	4
- การกำหนดวัตถุประสงค์	5
- การระบุวัตถุประสงค์	5
- การประเมินความเสี่ยง	6
- การจัดการความเสี่ยง	8
- การติดตามผลและรายงาน	10
บทส่งท้าย	10
ภาคผนวก แบบฟอร์มการบริหารจัดการความเสี่ยง	
- แบบประเมินความเสี่ยง (RM-MFU1)	
- แผนบริหารความเสี่ยง (RM-MFU2)	
- รายงานผลการดำเนินการตามแผนบริหารความเสี่ยง (RM-MFU3)	
- ตารางเปรียบเทียบระดับความรุนแรงของผลกระทบ (T 1)	
- ตารางเปรียบเทียบระดับโอกาสที่จะเกิดความเสี่ยง (T 2)	
- ตารางแสดงเกณฑ์การประเมินความเสี่ยง (T 3)	

ความเป็นมา

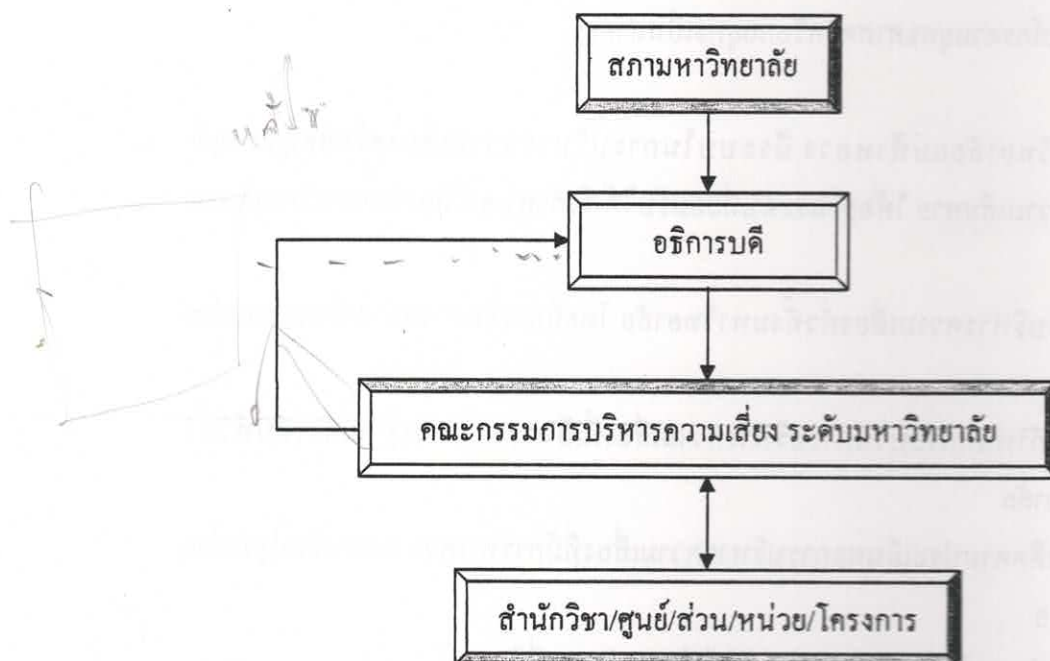
สืบเนื่องจาก สำนักงานคณะกรรมการการอุดมศึกษา ได้กำหนดตัวบ่งชี้ในเรื่องการนำระบบบริหารความเสี่ยงมาใช้ในกระบวนการบริหารการศึกษา มาเป็นแนวทางในการตรวจสอบการดำเนินงานของสถาบันอุดมศึกษา เพื่อให้สถาบันอุดมศึกษามีระบบในการบริหารความเสี่ยง โดยการบริหารจัดการปัจจัยและควบคุมกิจกรรม รวมทั้งกระบวนการดำเนินงานต่างๆ เพื่อลดมูลเหตุของแต่ละโอกาสที่องค์กรจะเกิดความเสียหาย (ทั้งในรูปของตัวเงิน หรือไม่ใช่ตัวเงิน เช่น ชื่อเสียง และการฟ้องร้องจากการไม่ปฏิบัติตามกฎหมาย ระเบียบ ข้อบังคับ ประสิทธิภาพ ประสิทธิผล หรือความคุ้มค่า คุณค่า) โดยให้ระดับความเสี่ยงและขนาดของความเสียหายที่อาจเกิดขึ้นในอนาคต อยู่ในระดับที่องค์กรยอมรับได้ ประเมินได้ ควบคุมได้ และตรวจสอบได้อย่างมีระบบ โดยคำนึงถึงการบรรลุเป้าหมายขององค์กรตามยุทธศาสตร์หรือกลยุทธ์เป็นสำคัญ

เพื่อให้มหาวิทยาลัยแม่ฟ้าหลวง มีระบบในการบริหารความเสี่ยงเพื่อลดมูลเหตุที่มหาวิทยาลัยจะเกิดความเสียหาย ให้อยู่ในระดับที่ยอมรับได้ จึงกำหนดนโยบายการบริหารความเสี่ยง ดังนี้

1. ให้มีการบริหารความเสี่ยงทั่วทั้งมหาวิทยาลัย โดยมีการจัดการอย่างเป็นระบบและต่อเนื่อง
2. ให้มีการกำหนดกระบวนการบริหารความเสี่ยงที่เป็นระบบมาตรฐานเดียวกันทั่วทั้งมหาวิทยาลัย
3. ให้มีการติดตามประเมินผลการบริหารความเสี่ยงที่มีการทบทวน และปรับปรุงอย่างสม่ำเสมอ
- ~~4. ให้มีการนำเทคโนโลยีสารสนเทศมาใช้ในการจัดการที่ดี~~
5. ให้การบริหารความเสี่ยงเป็นส่วนหนึ่งของการดำเนินงานตามปกติ

โครงสร้างการบริหารความเสี่ยง

มหาวิทยาลัยแม่ฟ้าหลวง ได้เล็งเห็นความสำคัญของการนำแนวทางการตรวจสอบการดำเนินงานมาใช้เป็นแนวทางตามหลักธรรมาภิบาล อันจะนำไปสู่การบรรลุวัตถุประสงค์ขององค์กร รวมทั้งเพื่อสร้างเสริมความน่าเชื่อถือแก่สาธารณชน ต่อการดำเนินงานของมหาวิทยาลัย ว่าได้มีการตรวจสอบและกำกับดูแลอย่างรอบคอบ ต่อความมีประสิทธิภาพ ประสิทธิภาพ และเกิดความคุ้มค่า ต่อคุณภาพการบริหารงาน ตลอดจนถึงความโปร่งใส ตรวจสอบได้ ความรับผิดชอบต่อสังคม และการมีส่วนร่วมของสังคม จึงกำหนดให้มีโครงสร้าง นโยบาย วัตถุประสงค์ และคณะกรรมการผู้รับผิดชอบ ดังนี้



บทบาทและความรับผิดชอบของผู้บริหารต่อการบริหารความเสี่ยง

1. กำหนดนโยบาย แนวทางในการดำเนินงานบริหารความเสี่ยงภายในของมหาวิทยาลัย
2. จัดลำดับความสำคัญของความเสี่ยงที่ส่งผลกระทบต่อการทำงานตามภารกิจของมหาวิทยาลัย
3. จัดทำแผนหรือมาตรการจัดการความเสี่ยงเพื่อป้องกันความเสี่ยงและควบคุมความเสี่ยงที่เกิดขึ้น
4. ให้ข้อเสนอแนะและหาแนวทางในการบริหารความเสี่ยงภายในมหาวิทยาลัย
5. ติดตามผลการดำเนินงานด้านการบริหารความเสี่ยงของมหาวิทยาลัย และรายงานต่อผู้บริหารระดับสูง