

MFU-MCH *Insight*



Insight

Highlight

★ MFU-MCH in a month

โครงการสัลยกรรม ตกแต่งแก้ไขความพิการแต่กำเนิด และความพิการจากอุบัติเหตุทั่วไปจากไฟไหม้ น้ำร้อนลวก จัดทำโดย มูลนิธิ พอ.สว. ร่วมกับสมาคมศัลยแพทย์ตกแต่งแห่งประเทศไทย

★ Inspire Within วิถีสุข

10 วิธี ใช้เวลาในวันหยุด อย่างมีสติ และดีต่อตัวเอง

★ แนะนำบริการทางการแพทย์

- แนะนำบริการส่งยาผ่านไปรษณีย์ไทย
- แนะนำบริการคลินิกโตเทียม

★ เมบuzzyใจ

"น้ำพริกอ่องไขขาว อร่อยปาก...ไม่ลำบากโต"
โดยงานโภชนาการ swศ.มฟล

| สารบัญ 01

เนื้อหา

หน้าที่

MFU-MCH Insight

01

วิสัยทัศน์
พันธกิจ
เป้าประสงค์ขององค์กร
ค่านิยมองค์กร

แนะนำบริการทางการแพทย์

03

ตารางแพทย์ประจำเดือนเมษายน 2567 (SMC)
- แนะนำบริการคลินิกไตเทียม
- แนะนำบริการส่งยาผ่านไปรษณีย์ไทย

MFU-MCH in a month

09

ปฏิทินกิจกรรมเดือนเมษายน

17

| สารบัญ 02

เนื้อหา

หน้าที่

เมบู่ซูใจ

18

น้ำพริกอ่องโซ่ขาว

MFU-MCH Inspire Within

19

10 วิธี ใช้เวลาในวันหยุด อย่างมีสติ และดีต่อตัวเอง

เบอร์โทรติดต่อภายในหน่วยงาน

21



โรงพยาบาลศูนย์การแพทย์มหาวิทยาลัยแม่ฟ้าหลวง Mae Fah Luang University Medical Center Hospital

วิสัยทัศน์

“สถาบันการแพทย์ชั้นนำระดับอาเซียน”

พันธกิจ

1. ให้บริการทางการแพทย์ด้วยมาตรฐานสากล
2. ศึกษาวิจัย และพัฒนาองค์ความรู้ทางการแพทย์ในระดับสากลที่ทันสมัย
3. ฝึกอบรมและพัฒนาบุคลากรทางการแพทย์และสาธารณสุข


เป้าประสงค์

- มีระบบการรักษาพยาบาลที่ได้มาตรฐานสากล
- มีระบบสนับสนุนที่มีประสิทธิภาพ
- สร้างการวิจัยทางการแพทย์ และสาขาที่เกี่ยวข้องที่ได้รับการเผยแพร่
- สร้างนวัตกรรมทางการแพทย์ และสาขาที่เกี่ยวข้อง
- เป็นสถาบันฝึกอบรมทางการแพทย์ และสาขาที่เกี่ยวข้องในระดับสากล

ค่านิยมองค์กร

- M** Mastery เชี่ยวชาญ
- C** Creativity สร้างสรรค์
- H** Hospitality เอื้ออาทร





โรงพยาบาลศูนย์การแพทย์มหาวิทยาลัยแม่ฟ้าหลวง “เราดูแลทุกคนอย่างเท่าเทียม ด้วยมาตรฐานการแพทย์ชั้นนำ”

I ประวัติโรงพยาบาล

โรงพยาบาลศูนย์การแพทย์มหาวิทยาลัยแม่ฟ้าหลวง อยู่ภายใต้การบริหารงานของศูนย์การแพทย์มหาวิทยาลัยแม่ฟ้าหลวง เปิดให้บริการทางการแพทย์เมื่อวันที่ 5 ธันวาคม 2561 และได้กราบบังคมทูลเชิญ สมเด็จพระกนิษฐาธิราชเจ้า กรมสมเด็จพระเทพรัตนราชสุดาฯ สยามบรมราชกุมารี ทรงเปิดโรงพยาบาลในวันที่ 12 กุมภาพันธ์ 2562 เป็นโรงพยาบาลขนาด 400 เตียง (ซึ่งจะขยายเป็น 800 เตียงในอนาคต) ตั้งอยู่ในพื้นที่บริเวณศูนย์การแพทย์มหาวิทยาลัยแม่ฟ้าหลวง บนพื้นที่ประมาณ 137 ไร่

มีการออกแบบเป็นโรงพยาบาลระดับตติยภูมิ จัดเตรียมพื้นที่เพื่อรองรับการให้บริการครอบคลุมทุกสาขาทางการแพทย์ โดยมุ่งหมายให้เป็นโรงพยาบาลที่มีความทันสมัย ใช้เทคโนโลยีสารสนเทศที่ทันสมัยในการจัดระบบบริการเพื่ออำนวยความสะดวกให้ผู้ป่วย และญาติ (Smart Hospital) เป็นศูนย์กลางทางการแพทย์ ของกลุ่มประเทศในอนุภูมิภาค ลุ่มแม่น้ำโขง มีรูปแบบและระบบการให้บริการที่ผู้ป่วยทุกระดับสามารถเข้าถึงการ



ปัจจุบันบริการทางการแพทย์ของโรงพยาบาลศูนย์การแพทย์ มหาวิทยาลัยแม่ฟ้าหลวง มีบริการทางการแพทย์ต่างๆ แพนกประกอบด้วย

ชั้น 1 1st Floor

- ตรวจรักษาโรคทั่วไป (OPD) Out - Patient Department
- หน่วยตรวจสุขภาพจิต Psychiatric Unit
- ศูนย์รังสีวิทยา Radiology Center
- อุบัติเหตุ - ฉุกเฉิน (ER) Emergency
- นิติเวช Forensic Medicine
- งานปฐมภูมิและเวชกรรมสังคม Primary Care and Social Medicine
- ห้องตรวจเลือด และพยาธิวิทยา Blood and Specimen Test
- การเงิน
- ห้องจ่ายยา
- เวชระเบียน

ชั้น 2 2nd Floor

- ศูนย์กายภาพบำบัด Rehabilitation Center
คลินิกการแพทย์บูรณาการ (แพทย์แผนไทยและแพทย์แผนจีน)
- คลินิกเด็ก Pediatric Clinic
- คลินิกเด็กดี Well Baby Clinic
- คลินิกอายุรกรรม Medicine Clinic
(อายุรกรรมทั่วไป เบาหวานและต่อมไร้ท่อ คลินิกผิวหนัง คลินิกโรคไต)
- ศูนย์โรคหัวใจ จูน - สุนทรีย์ วนวิทย์ Joon - Soontari Wanavit Cardiology Center
- คลินิกสูติ - นรีเวชกรรม Ob - Gyn Clinic
(คลินิกสูตินรีเวช ผ่าครรภ์)
- ศูนย์อาหาร Food Center

ชั้น 3 3rd Floor

- ศูนย์ไตเทียม Hemodialysis Center
- คลินิกตา Eye Clinic
- คลินิกหู คอ จมูก Ear Throat and Nose Clinic
- การเงิน
- ห้องปฏิบัติการทางพยาธิวิทยา Laboratory Room
- บริจาคเลือด Blood Donation
- คลินิกศัลยกรรมกระดูกและข้อ Orthopedics Clinic
- ห้องจ่ายยา
- คลินิกศัลยกรรม Surgical Clinic
(ได้แก่ คลินิกศัลยกรรมทั่วไป คลินิกศัลยกรรมตกแต่ง คลินิกศัลยกรรมระบบประสาท คลินิกศัลยกรรมทางเดินปัสสาวะ คลินิกเต้านม คลินิกโรคไตเสื่อม คลินิกโรคทางเดินอาหารและส่องกล้อง)

ชั้น 4
4th Floor

- ห้องคลอด
Labour Room
- ห้องคลอดแยกโรค
Isolate Labour Room
- หอภิบาลทารกแรกเกิด
Nursery
- ศูนย์สวนหัวใจและหลอดเลือด
Cardiac Catheterization Laboratory
- หอผู้ป่วยวิกฤตทารกแรกเกิด
Newborn Intensive Care Unit
- หอผู้ป่วยอายุรกรรม 1,2
Medical Intensive Care
- ไอ.ซี.ยู.เด็ก
Pediatric I.C.U.
- หอผู้ป่วยวิกฤตโรคหัวใจ
Cardiac Care Unit

ชั้น 5
5th Floor

- ห้องผ่าตัด
Operation Theatre
- ศูนย์ส่องกล้อง
Endoscopy Center
- ห้องผ่าตัดแผลเล็ก
ODS & MIS Center
One Day Surgical and Minimally Invasive Surgical Center
- ไอ.ซี.ยู.ศัลยกรรม
Surgical I.C.U.

ชั้น 6
6th Floor

- ห้องประชุม
Conference Room
- ศูนย์อาหาร
Food Center
(เปิดให้บริการชั่วคราว)

ชั้น 7
7th Floor

- หน่วยเคมีบำบัด
Chemotherapy Unit
- หอผู้ป่วยพิเศษรวม
General Ward

ชั้น 9
9th Floor

- หอผู้ป่วยพิเศษรวม
General Ward

ชั้น 10 - 11
10th - 11th
Floor

- หอผู้ป่วยพิเศษ
Private Ward

ชั้น 14
14th Floor

- หน่วยตรวจสุขภาพ
Check up Unit

- คลินิกพิเศษโดยแพทย์เฉพาะทางนอกเวลา
Special Medical Clinic (SMC)

ในอนาคต โรงพยาบาลศูนย์การแพทย์ มหาวิทยาลัยแม่ฟ้าหลวงจะมีการจัดตั้งศูนย์ความเป็นเลิศทางการแพทย์เพื่อให้บริการประชาชนโดยแพทย์เฉพาะทางและมีเทคโนโลยีที่ทันสมัย ได้แก่

- ศูนย์มะเร็งเต้านม
- ศูนย์เคมีบำบัดและโลหิตวิทยา
- ศูนย์กระดูกและข้อ
- ศูนย์การนอนหลับ
- ศูนย์ Trauma center
- ศูนย์เวชศาสตร์ฟื้นฟู
- ศูนย์โรคของสุขภาพสตรี woman center
- ศูนย์ระงับความเจ็บปวด
- และศูนย์สุขภาพจิต
- ศูนย์การได้ยิน

สิทธิการรักษา

- ☑ ข้าราชการ (เบิกจ่ายตรง)
- ☑ องค์กรปกครองส่วนท้องถิ่น
- ☑ บัตรประกันสุขภาพถ้วนหน้า สวศ.มฟล.
- ☑ สิทธิสวัสดิการพนักงาน มฟล.
- ☑ รัฐวิสาหกิจ
- ☑ ประกันชีวิต
- ☑ พรบ.ผู้ประสบภัยจากรถ
- ☑ ชำระเงินเอง



ตรวจสอบตารางแพทย์ในเวลา
ผ่าน QR Code

คลินิกพิเศษ

โดยแพทย์เฉพาะทางนอกเวลา

Special Medical Clinic (SMC)



เปิดให้บริการ วันจันทร์ – วันศุกร์
เวลา 16.00 – 20.00 น.



บริการตรวจรักษา (OPD)

- อายุรกรรมทั่วไป
General Medicine
- อายุรกรรมต่อมไร้ท่อ
Endocrinology & Metabolism
- เวชศาสตร์การเดินทางและท่องเที่ยว (ตรวจสุขภาพ)
Travel Medicine
- จักษุ
Eye
- หู คอ จมูก
ENT



บริการการตรวจพิเศษ Special Medical Services

- ✓ ตรวจพิเศษทางด้านรังสีวิทยา
Special Diagnostic Imaging
 - อัลตราซาวด์
Ultrasound
 - เอ็ม อาร์ ไอ
MRI
 - ดิจิตอล แมมโมแกรม
Digital Mammogram
 - การตรวจวินิจฉัยโรคด้วยเครื่องเอกซเรย์คอมพิวเตอร์
CT Scan

“รับบริการสะดวก รวดเร็ว ตรวจรักษาโดยแพทย์ผู้เชี่ยวชาญเฉพาะทาง”

- ศัลยกรรมทั่วไป
General Surgery
- ศัลยกรรมหลอดเลือด
Vascular Surgery
- ศัลยกรรมตกแต่ง
Plastic Surgery
- ศัลยกรรมทางเดินปัสสาวะ
Urological Surgery
- กุมารเวชกรรม
Pediatrics
- จิตเวชเด็กและวัยรุ่น
Child and Adolescent Psychiatry
- สูตินรีเวช
OB-GYN
- ศัลยกรรมกระดูกและข้อ
Orthopedic surgery
- เวชศาสตร์ฟื้นฟู
Rehabilitation

- ✓ การตรวจหัวใจด้วยเครื่องสะท้อนเสียงความถี่สูง
Echo Cardiogram
- ✓ ตรวจเช็คผลเลือด
Blood and Specimen Test
- ✓ ตรวจชิ้นเนื้อและเซลล์วิทยา
Tissue and Cytologic Diagnosis
- ✓ ตรวจหาภาวะโรคหลอดเลือดแดงส่วนปลายตีบด้วยเทคโนโลยี ABI
- ✓ ตรวจสุขภาพสำหรับการเดินทางและท่องเที่ยว
Travel Medicine
- ✓ บริการวัคซีน
Vaccination service



บริการห้องผ่าตัด Operating Room



บริการห้องพักรักษาผู้ป่วยใน (IPD)

• กรมบัญชีกลาง/ อปท

- ค่ารักษาพยาบาลเบิกได้ตามสิทธิการรักษา ยกเว้น
- (1) ค่าธรรมเนียมแพทย์และบุคลากรทางการแพทย์ (DF)
 - (2) ค่าบริการสถานพยาบาล
 - (3) ค่าตัดการเพื่อความสวยงาม
 - (4) ค่าห้องพักรักษาเฉพาะส่วนเกินสิทธิ
 - (5) ค่าตรวจวินิจฉัยทางห้องปฏิบัติการพิเศษ (Out lab)
 - (6) ค่าอวัยวะเทียมและอุปกรณ์ในการบำบัดรักษาโรคที่เป็นส่วนเกินสิทธิ

• สิทธิสวัสดิการ มพล.

- ค่ารักษาพยาบาลเบิกได้ตามสิทธิการรักษา ยกเว้น
- (1) ค่าตัดการเพื่อความสวยงาม
 - (2) ค่าห้องพักรักษาเฉพาะส่วนเกินสิทธิ
 - (3) ค่ารักษาทางศัลยกรรมที่เป็นส่วนเกินสิทธิ
 - (4) ค่าอวัยวะเทียมและอุปกรณ์ในการบำบัดรักษาโรคที่เป็นส่วนเกินสิทธิ



สิทธิ การรักษา

ชั้น 14
14th Floor

คลินิกพิเศษโดยแพทย์เฉพาะทางนอกเวลา
Special Medical Clinic (SMC)

ชั้น 14 อาคารศูนย์การแพทย์
โรงพยาบาลศูนย์การแพทย์มหาวิทยาลัยแม่ฟ้าหลวง

☎ 053-914003
(นัดหมายเข้ารับบริการ)

☎ 053-914250
(สอบถามอัตราค่าบริการ)



ตารางแพทย์
คลินิก SMC

ตารางแพทย์ออกตรวจ

ประจำเดือน เม.ย. 2567 (งดให้บริการวันที่ 8, 12- 16 เม.ย. 2567)

คลินิกพิเศษโดยแพทย์เฉพาะทางนอกเวลา Special Medical Clinic (SMC)

คลินิกเฉพาะทาง

วัน - เวลา ให้บริการ เวลา 16.00 – 20.00 น.

หมายเหตุ

- อายุรกรรมทั่วไป
General Medicine
- อายุรกรรมต่อมไร้ท่อ
Endocrinology & Metabolism
- ศัลยกรรมทั่วไป
General Surgery
- ศัลยกรรมตกแต่ง
Plastic Surgery
- ศัลยกรรมทางเดินปัสสาวะ
Urological Surgery
- ศัลยกรรมหลอดเลือด
Vascular Surgery
- ศัลยกรรมกระดูกและข้อ
Orthopedic surgery
- สูติรีเวช
OB-GYN
- กุมารเวชกรรม
Pediatrics
- จิตเวชเด็กและวัยรุ่น
Child and Adolescent Psychiatry
- เวชศาสตร์ฟื้นฟู
Rehabilitation
- เวชศาสตร์การเดินทาง
และท่องเที่ยว (ตรวจสุขภาพ)
Travel Medicine

ชั้น 14
14th Floor

ชั้น 5
5th Floor

ชั้น 3
3rd Floor

ชั้น 2
2nd Floor

ชั้น 1
1st Floor

วันจันทร์

วันอังคาร

วันพุธ

วันพฤหัสบดี

วันศุกร์

งดออกตรวจ

• • • • •

3, 10, 17, 19, 24, 26 เม.ย. 2567

งดออกตรวจชั่วคราว

• • • • •

1, 11, 18, 22, 29 เม.ย. 2567

• • • • •

• • • • •

3, 24 เม.ย. 2567

• • • • •

5 เม.ย. 2567

• • • • •

• • • • •

• • • • •

• • • • •

10, 24 เม.ย. 2567

งดออกตรวจชั่วคราว

งดออกตรวจชั่วคราว

• • • • •

• • • • •

• • • • •

• • • • •

17 เม.ย. 2567

• • • • •

ให้บริการตรวจเฉพาะวันจันทร์ที่ 1, 22 และ 29

• • • • •

• • • • •

• • • • •

ศูนย์ไตเทียม

ครบวงจร

ให้บริการดูแลผู้ป่วยที่มีภาวะไตวายเฉียบพลัน
และผู้ป่วยไตเรื้อรัง ด้วยเทคโนโลยี
เครื่องฟอกและตัวกรองที่ทันสมัย



วันจันทร์ - วันเสาร์
เวลา 07.00 - 21.00 น.

รอบที่ 1 07.00 - 11.00 น.

รอบที่ 2 12.00 - 16.00 น.

รอบที่ 3 17.00 - 21.00 น.

ให้บริการดูแลโดย

- ✓ ทีมแพทย์เฉพาะทางโรคไต
- ✓ ทีมสหสาขาวิชาชีพ

รับทุกสิทธิการรักษา

บัตรทอง/สวัสดิการข้าราชการ/ประกันสังคม

แนะนำบริการทางการแพทย์

6 ขั้นตอน “การส่งยาผ่านไปรษณีย์ไทย”

- 1 ผู้ป่วยแจ้งความประสงค์
ที่พยาบาลหน่วยตรวจ
- 2 แพทย์พิจารณาการสั่งยา
- 3 ผู้ป่วยกรอกแบบฟอร์ม
ยืนยันการส่งยาทางไปรษณีย์
- 4 เภสัชกรให้คำแนะนำ
การใช้ยาเบื้องต้น
- 5 ชำระค่าบริการ
ที่งานการเงิน
- 6 ตรวจสอบสถานะ
จัดส่งได้ที่



MFU - MCH in a month

รพศ.มฟล.ได้ส่งมอบเตียง 10 หลัง และที่นอนพร้อมชุดเครื่องนอน 16 ชุด ให้แก่ รพ.ส่งเสริมสุขภาพตำบลบ้านน้ำแพร่



5 มีนาคม 2567 โรงพยาบาลศูนย์การแพทยมหาวิทาลัยแม่ฟ้าหลวง นำโดย ศ.นพ.อภิรักษ์ ช่วงสุวนิช รักษาการแทน โรงพยาบาลศูนย์การแพทยมหาวิทาลัยแม่ฟ้าหลวง ได้ส่งมอบเตียง 10 หลัง และที่นอนพร้อมชุดเครื่องนอน 16 ชุด ให้แก่ผู้ป่วยและผู้สูงอายุที่มีปัญหาข้อเข่าเสื่อมแต่ไม่มีเตียงนอนในพื้นที่ จำนวน ทั้งหมด 17 ราย โดย โรงพยาบาลส่งเสริมสุขภาพตำบลบ้านน้ำแพร่ เป็นผู้รับมอบ ณ บริเวณชั้น 1 โรงพยาบาลศูนย์การแพทยมหาวิทาลัยแม่ฟ้าหลวง

รพศ. มฟล. ให้การต้อนรับ คณะผู้บริหารมหาวิทาลัยวลัยลักษณ์



8 มีนาคม 2567 โรงพยาบาลศูนย์การแพทยมหาวิทาลัยแม่ฟ้าหลวง ได้ให้การต้อนรับ ศ.ดร.สมบัติ ธำรงธัญวงศ์ อธิการบดี มหาวิทาลัยวลัยลักษณ์ พร้อมด้วยคณะผู้บริหาร โดยมี รศ.ชุษณะ รุ่งปัจฉิม รองอธิการบดี รักษาการแทน ผู้อำนวยการศูนย์การแพทยมหาวิทาลัยแม่ฟ้าหลวง พร้อมด้วยผู้บริหารและเจ้าหน้าที่ พาคณะเยี่ยมชมแผนกต่าง ๆ และการดำเนินงานของโรงพยาบาลศูนย์การแพทยฯ อีกทั้งได้ร่วมแลกเปลี่ยนเรียนรู้ในการให้บริการผู้ป่วยฯ ร่วมกัน

อาจารย์ พญ.พิตะวัน ราชตา แพทย์เฉพาะทางด้านศัลยกรรมตกแต่ง ให้ความรู้เรื่องบาดแผลอุบัติเหตุทั่วไป และแผลหายยากผ่านรายการ หมออาสา กับจส.100

Highlight



รับชมรายการเดิมได้ที่



ออกอากาศ 10 มี.ค. 2567 เวลา 14.15 น.

วันที่ 10 มีนาคม 2567 อาจารย์ พญ.พิตะวัน ราชตา แพทย์เฉพาะทางด้านศัลยกรรมตกแต่ง ให้ความรู้ เผยแพร่วิชาการ เรื่องบาดแผลอุบัติเหตุทั่วไปและแผลหายยาก รวมถึงความรู้เรื่องแผลเป็นนูนและคีลอยด์ โดยการสัมภาษณ์ในรายการ หมออาสา กับจส.100 เวลา 14.15 น. ออกอากาศทาง Facebook Live ในประเด็นเรื่อง“บาดแผล และแผลเป็น เป็นเรื่องเล็กหรือเรื่องใหญ่” โดยมี คุณวิภา เสรีอรุณ เป็นผู้ดำเนินรายการทั้งนี้ยังได้แนะนำบริการรักษาของคลินิกบาดแผลและแผลเป็น (Wound and Scar Clinic) ที่พร้อมให้บริการ ณ แผนกผู้ป่วยนอกศัลยกรรมชั้น 3 โรงพยาบาลศูนย์การแพทยมหาวิททยาลัยแม่ฟ้าหลวง

สำนักวิชาศิลปศาสตร์มหาวิทยาลัยแม่ฟ้าหลวง มอบเงินสมทบกองทุนผู้ป่วยยากไร้



15 มีนาคม 2567 อาจารย์ พญ.พิตะวัน ราชตา รักษาการแทนรองผู้อำนวยการ ฝ่ายการแพทย์ พร้อมคณะผู้บริหาร เป็นผู้รับมอบเงินบริจาค จำนวน 84,700 บาท (แปดหมื่นสี่พันบาทถ้วน) จาก สำนักวิชาศิลปศาสตร์ มฟล. นำโดย ดร.สรบุศย์ รุ่งโรจน์สุวรรณ คณบดีสำนักวิชาศิลปศาสตร์ เพื่อสมทบกองทุนผู้ป่วยยากไร้ โรงพยาบาลศูนย์การแพทยมหาวิททยาลัยแม่ฟ้าหลวง

รพศ.มฟล.ได้รับประกาศนียบัตร จากงานประชุมวิชาการประจำปี HA National Forum ครั้งที่ 24



เมื่อวันที่ 12 มีนาคม 2567 โรงพยาบาลศูนย์การแพทย์มหาวิทยาลัยแม่ฟ้าหลวง ได้รับประกาศนียบัตร จากงานประชุมวิชาการประจำปี HA National Forum ครั้งที่ 24 ของสถาบันรับรองคุณภาพสถานพยาบาล (องค์การมหาชน) ซึ่งเป็นเครื่องหมายว่า โรงพยาบาลศูนย์การแพทย์มหาวิทยาลัยแม่ฟ้าหลวง เป็นสถานพยาบาลที่ได้รับการรับรองคุณภาพมาตรฐาน HA ขึ้นมาตรฐาน โดยมี นาวาโทหญิง แพทย์หญิง อุบลวัฒน์ จรุงเรืองฤทธิ์ รักษาการแทน รองผู้อำนวยการฝ่ายพัฒนาคุณภาพและบริการทางการแพทย์ เป็นตัวแทน ขึ้นรับ ณ ศูนย์การประชุมอิมแพคอารีน่า เมืองทองธานี

สำนักวิชาทันตแพทยศาสตร์ มฟล. จัดพิธีทำบุญเนื่องในโอกาสครบรอบ 12 ปี การสถาปนาสำนักวิชาทันตแพทยศาสตร์



22 มีนาคม 2567 มฟล. จัดพิธีทำบุญเนื่องในโอกาสครบรอบ 12 ปี การสถาปนาสำนักวิชาทันตแพทยศาสตร์ โดย นาวาโทหญิง พญ.อุบลวัฒน์ จรุงเรืองฤทธิ์ รักษาการแทน รองผู้อำนวยการ รับมอบหมาย จาก ผู้อำนวยการ โรงพยาบาลศูนย์การแพทย์ฯ เข้าร่วมในพิธี ณ ชั้น 5 ห้องประชุมวันชัย ศิริชนะ อาคาร สำนักวิชาทันตแพทยศาสตร์ มหาวิทยาลัยแม่ฟ้าหลวง

พิธีเปิดโครงการศัลยกรรมตกแต่งแก้ไขความพิการแต่กำเนิด และความพิการจากอุบัติเหตุทั่วไปจากไฟไหม้ น้ำร้อนลวก เพื่อถวายเป็นพระราชกุศล



20 มีนาคม 2567 ณ ห้องประชุมประจวบ ภิรมย์ภักดี ชั้น 6 อาคารศูนย์การแพทย์ โรงพยาบาลศูนย์การแพทย์มหาวิทยาลัยแม่ฟ้าหลวง

นางสุภาพรรณ หมั่นเจริญ รองผู้ว่าราชการจังหวัดเชียงราย เป็นประธานในพิธีเปิด โครงการศัลยกรรมตกแต่งแก้ไขความพิการแต่กำเนิด และความพิการจากอุบัติเหตุทั่วไปจากไฟไหม้ น้ำร้อนลวก พร้อมด้วย รองศาสตราจารย์ ชุมนะ รุ่งปัจฉิม รองอธิการบดี รักษาการแทน ผู้อำนวยการ ศูนย์การแพทย์มหาวิทยาลัยแม่ฟ้าหลวง, ศ.นพ.อภิรักษ์ ช่วงสุวนิช นายกสมาคมศัลยแพทย์ตกแต่งเสริมสวยแห่งประเทศไทย, ทีมศัลยแพทย์, ทีมพยาบาล และอาสาสมัคร พอ.สว.

โครงการศัลยกรรมตกแต่งแก้ไขความพิการแต่กำเนิด และความพิการจากอุบัติเหตุทั่วไปจากไฟไหม้ น้ำร้อนลวก จัดทำโดย มูลนิธิ พอ.สว. ร่วมกับสมาคมศัลยแพทย์ตกแต่งแห่งประเทศไทย เพื่อถวายเป็นพระราชกุศล แด่พระบาทสมเด็จพระวชิรเกล้าเจ้าอยู่หัว และสมเด็จพระนางเจ้าสุทิดา พัชรสุธาพิมลลักษณ พระบรมราชินี โดยมีวัตถุประสงค์ เพื่อให้ผู้ป่วยมีคุณภาพชีวิตที่ดีขึ้น และสุขภาพจิตที่ดีขึ้น สามารถทำงานหาเลี้ยงชีพได้ จนสามารถใช้ชีวิตอยู่ในสังคมได้อย่างมีความสุข

ครั้งนี้ได้ดำเนินโครงการฯ ในระหว่างวันที่ 20 - 22 มีนาคม 2567 โดยโรงพยาบาลศูนย์การแพทย์มหาวิทยาลัยแม่ฟ้าหลวง เป็นสถานที่ในการผ่าตัดผู้ป่วยในโครงการจำนวน 46 ราย ซึ่งเป็นผู้ป่วยในพื้นที่ภาคเหนือตอนบน และผู้ป่วยประเทศเพื่อนบ้าน

สัปดาห์วันไตโลก 2567 “รักไต รุ้โว ใสใจการกิน”



โรงพยาบาลศูนย์การแพทย์มหาวิทยาลัยแม่ฟ้าหลวง จัดกิจกรรม สัปดาห์วันไตโลก 2567 ภายใต้หัวข้อ “รักไต รุ้โว ใสใจการกิน” โดยมี นาวาโทหญิง พญ.อุบลวัฒน์ จรุงเรืองฤทธิ์ รักษาการแทน รองผู้อำนวยการ รพศ.มฟล. เป็นประธานขึ้นกล่าวเปิดงาน พร้อมด้วยคณะผู้บริหาร บุคลากร และประชาชน เข้าร่วมกิจกรรมดังกล่าว ซึ่งมีกิจกรรมมากมายภายในงาน อาทิ ตรวจสุขภาพไตฟรี, เสวนา เรื่องโรคไตกับการรับประทานสมุนไพร โดย แพทย์หญิงนิชา รำธงสัตย์ แพทย์ผู้เชี่ยวชาญ อายุรกรรมโรคไตและโรคไตในภาวะวิกฤต, มีมิคอนเสิร์ต จากคุณมิน สวรรยา แก้วมีชัย เจ้าของบทเพลงดัง “สักวันคงเจอ”, สาธิตการทำอาหารสำหรับผู้ป่วยโรคไต ในเมนู “น้ำพริกอ่อนไขขาว” โดยหน่วยโภชนาการ รพศ.มฟล. และกิจกรรมถาม-ตอบ คำถามกับคุณหมอเฉพาะทางโรคไต โดยผู้ร่วมกิจกรรมได้รับรางวัลกันอย่างคึกคัก ณ สวนหน้าห้องเอกซเรย์ ชั้น 1 อาคารพิเคราะห์บำบัดโรค เมื่อวันที่ 22 มีนาคม 2567 ที่ผ่านมา

โครงการฝึกอบรมเชิงปฏิบัติการ การช่วยฟื้นคืนชีพขั้นพื้นฐาน Basic Life Support (BLS)



23 - 24 มีนาคม 2567 SWศ.มฟล. จัดโครงการฝึกอบรมเชิงปฏิบัติการ การช่วยฟื้นคืนชีพขั้นพื้นฐาน Basic Life Support (BLS) ณ ห้องประชุมประจวบ ภิรมย์ภักดี ชั้น 6 เพื่อให้บุคลากรได้มีความรู้ในการช่วยฟื้นคืนชีพขั้นพื้นฐาน ด้วยการทำ CPR หรือปฏิบัติการช่วยชีวิตยามฉุกเฉินเพื่อให้ปอดและหัวใจฟื้นคืนชีพขึ้นมา ในการนี้ได้รับเกียรติจาก อาจารย์ นพ.นฤชิต บุญกิจวาน ประธาน คณะกรรมการดูแลผู้ป่วยฉุกเฉิน (Rapid Response Team : RRT) โรงพยาบาลศูนย์การแพทย์มหาวิทยาลัยแม่ฟ้าหลวง และทีมพยาบาลวิชาชีพแผนกฉุกเฉิน ได้บรรยายให้ความรู้ รวมทั้งจำลองสถานการณ์สมมุติเพื่อฝึกปฏิบัติการช่วยให้ฟื้นคืนชีพเสมือนจริง โดยกิจกรรมดังกล่าวได้รับความสนใจจากบุคลากรกว่า 400 คน

คณะนักเรียนโรงเรียนบริบาลชุมชนเชียงราย ได้มาศึกษาดูงาน ด้านการดำเนินงานฝ่ายการพยาบาลและบทบาทหน้าที่ของผู้ช่วย เหลือผู้ป่วย ณ รพศ.มฟล.



28 มีนาคม 2567 คณะนักเรียนโรงเรียนบริบาลชุมชนเชียงราย ได้มาศึกษาดูงานด้านการดำเนินงานฝ่ายการพยาบาลและบทบาทหน้าที่ของผู้ช่วยเหลือผู้ป่วย โดยมี คุณนุชษา ชัยคำ ผู้ช่วยหัวหน้าฝ่ายการพยาบาล ด้านบริหาร พร้อมทีมการพยาบาล ให้การต้อนรับ อีกทั้งได้แนะนำองค์กรพยาบาลและพาเยี่ยมชมหน่วยงาน ณ โรงพยาบาลศูนย์การแพทย์มหาวิทยาลัยแม่ฟ้าหลวง

นศ.สำนักวิชาศิลปศาสตร์ มฟล. ได้เข้าศึกษาดูงาน ณ รพศ.มฟล.



26-27 มีนาคม 2567 คณะนักศึกษา พร้อมด้วยอาจารย์ สำนักวิชาศิลปศาสตร์ มหาวิทยาลัยแม่ฟ้าหลวง ได้เข้าศึกษาดูงาน งานประชาสัมพันธ์และการตลาด, งานกายภาพบำบัด, MFU Family Service และงานต้อนรับส่วนหน้า ณ โรงพยาบาลศูนย์การแพทย์มหาวิทยาลัยแม่ฟ้าหลวง เพื่อให้นักศึกษาเรียนรู้การทำงาน ของสถานพยาบาลการจริง ที่สามารถนำมาประยุกต์ใช้ในอนาคตได้ตามวัตถุประสงค์ของรายวิชา English for Healthcare Service industry

การอบรมเชิงปฏิบัติการ เรื่อง Lean Management ตามเกณฑ์ คุณภาพการศึกษาเพื่อการดำเนินการที่เป็นเลิศ (EdPEX) ครั้งที่ 2



28 - 29 มีนาคม 2567 มหาวิทยาลัยแม่ฟ้าหลวง ได้จัดการอบรมเชิงปฏิบัติการ เรื่อง Lean Management ตามเกณฑ์คุณภาพการศึกษาเพื่อการดำเนินการที่เป็นเลิศ (EdPEX) ครั้งที่ 2 ณ ห้องประชุมคำมอกหลวง อาคาร E-Park มหาวิทยาลัยแม่ฟ้าหลวง โดยมีวัตถุประสงค์เพื่อสร้างความรู้ความเข้าใจในหลักการของ การบริหารเพื่อลดความสูญเปล่าในระบบ (Lean Management) รวมทั้งการนำระบบ Lean มาเป็นเครื่องมือใน การพัฒนางานและคุณภาพมหาวิทยาลัย ตามแนวทางเกณฑ์ EdPEX โรงพยาบาลศูนย์การแพทย์ มฟล. โดยงานพัฒนาคุณภาพ, งานการเงิน บัญชี และงบประมาณ, งานพยาธิวิทยาคลินิก และหน่วยประชาสัมพันธ์ และการตลาด เข้าร่วมการอบรมในครั้งนี้

MFU-MCH Happy Relax : ยืดเหยียดกล้ามเนื้อเพื่อสุขภาพ



เมื่อวันที่ 28 มีนาคม 2567 โรงพยาบาลศูนย์การแพทย์มหาวิทยาลัยแม่ฟ้าหลวง โดยงานทรัพยากรบุคคล ได้จัดกิจกรรม MFU-MCH Happy Relax : ยืดเหยียดกล้ามเนื้อเพื่อสุขภาพ ณ ห้องประชุมประจวบภิรมย์ภักดี ชั้น 6 อาคารศูนย์การแพทย์ เพื่อให้บุคลากรได้ร่วมรับฟังบรรยายให้ความรู้ในหัวข้อ “รู้ทัน Office Syndrome” โดย งานเวชศาสตร์ฟื้นฟู จากนั้นมีการทดสอบสมรรถภาพทางกาย โดยการวัดความอ่อนตัวของกล้ามเนื้อว่ามีความเสี่ยงแค่ไหนที่จะเป็น Office Syndrome และในช่วงท้ายของกิจกรรมมีการออกกำลังกายยืดเหยียดกล้ามเนื้อร่วมกัน โดยผู้ร่วมกิจกรรมทุกท่านจะได้รับของที่ระลึกเป็น “ยางยืดออกกำลังกายสำหรับผู้เริ่มต้น” กิจกรรมครั้งนี้บุคลากรจากหลากหลายส่วนงานภายในโรงพยาบาลให้ความสนใจเป็นอย่างมาก

ปฏิทินกิจกรรม เดือนเมษายน 2567



WED

3

เม.ย.

บูรประชาสัมพันธ์ โรงพยาบาลมหาวิทยาลัยแม่ฟ้าหลวง เชียงราย

🕒 08.00 - 12.00 น.

📍 ณ บริเวณ หน้าห้อง Admission Center ชั้น 1
โรงพยาบาลศูนย์การแพทย์มหาวิทยาลัยแม่ฟ้าหลวง

หมายเหตุ : จัดกิจกรรมทุกวันพุธที่สองของเดือนตลอดปี 2567

SAT

27

เม.ย.

กิจกรรม MFU-MCH Happy Family & Society : ปีนดินเผา

🕒 09.00 - 12.00 น.

📍 ณ Khwai Din Dak Art House- ควายดินดาก อาร์ทเฮ้าส์



KHWA DIN DAK ■

MON

29

เม.ย.

โครงการอบรมเชิงปฏิบัติการการวิเคราะห์สาเหตุของปัญหา
(Root Cause Analysis : RCA)

🕒 08.30 - 16.00 น.

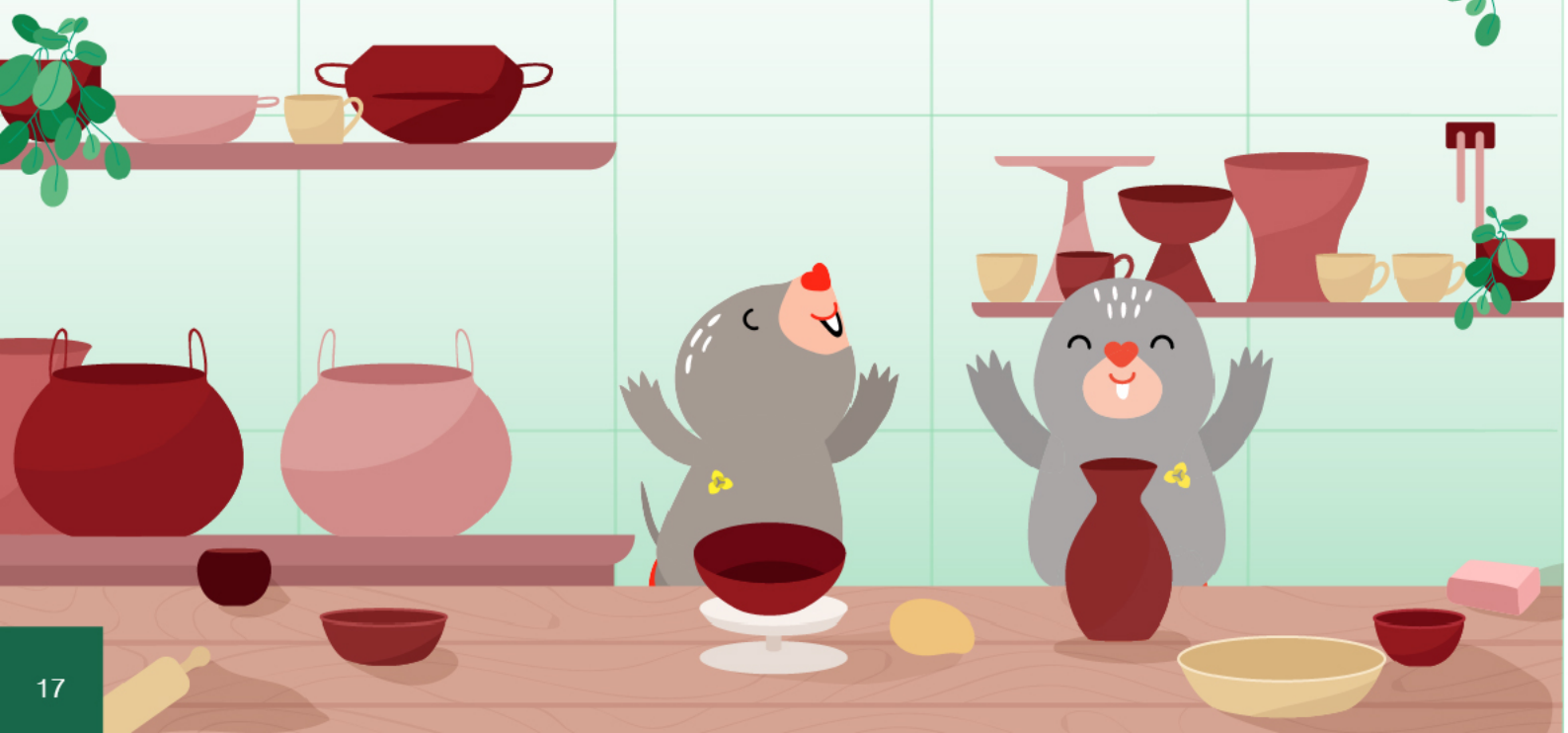
📍 ณ ห้องประชุมประจวบ ภิรมย์ภักดี ชั้น 6 อาคารศูนย์การแพทย์
โรงพยาบาลศูนย์การแพทย์มหาวิทยาลัยแม่ฟ้าหลวง

หมายเหตุ : อาจมีการเปลี่ยนแปลงสถานที่อบรม ขอให้ติดตามข่าวสารในอีเมลของหน่วยงาน

TUE

30

เม.ย.



เมนูสุขภาพ



น้ำพริกอ่อนไข่ขาว อร่อยปาก...ไม่ลำบากไต



วัตถุดิบ

1. ไข่ขาว 2 ฟอง
2. หมูบด 40 g
3. หอมแดง 20 g
4. มะเขือเทศ 50 g
5. กุ้งฝอยยาว 40 g
6. กะหล่ำปลี 40 g
7. พริกชี้ 5 g
8. ต้นหอม 5 g

เครื่องปรุง

1. น้ำมัน 5 g
2. น้ำปลา 1.5 g
3. ซอสหอยนางรม 5 g
4. พริกป่น 1 g
5. น้ำพริกน้ำเจียว 5 g

วิธีทำ

- ตั้งกระทะใช้ไฟกลางค่อนอ่อน ใส่หอมแดงลงไปเจียว
- ใส่ไข่ขาวลงไปผัดจนสุกกลิ่นหอม
- ใส่หมูบดลงไปผัดต่อจนสุก
- ใส่เครื่องปรุงที่เหลือ น้ำปลา ซอสหอยนางรม และพริกป่น
- ใส่มะเขือเทศลงไปผัดต่อจนนิ่มเป็นเนื้อเดียวกันกับหมูบด
- จากนั้นเทไข่ขาวลงไปผัดต่อจนสุก เป็นอันเสร็จ
- จัดจานทานคู่กับผักลวก เพิ่มคุณค่าทางโภชนาการ

พลังงานและสารอาหาร



รายการ	ปริมาณ	CHO คาร์โบไฮเดรต	PROT โปรตีน	FAT ไขมัน	Energy พลังงาน	P ฟอสฟอรัส	NA โซเดียม	K โพแทสเซียม
1. ไข่ขาว	50 g (2ฟอง)	-	5.11	0.54	25.50	5.50	91.50	76
2. หมูบด	40 g (2ชิ้นโต๊ะ)	-	7.00	5.00	75	94	-	-
3. หอมแดง	20 g (2ชิ้นโต๊ะ)	2.42	0.52	0.02	12.80	12.20	4.40	56.60
4. มะเขือเทศ	50 g (2ลูกกลาง)	1.66	0.50	0.18	49.00	11.50	5.5	94.00
5. กุ้งฝอยยาว	40 g (2ชิ้นโต๊ะ)	1.00	1.02	0.12	12.00	21.20	8.00	84.80
6. กะหล่ำปลี	40 g (2ชิ้นโต๊ะ)	1.30	0.58	0.07	9.66	14.40	10.00	94.40
7. พริกชี้	5 g (1ชิ้นซา)	0.16	0.12	0.02	1.50	1.85	2.00	25.40
8. ต้นหอม	5 g (1ชิ้นซา)	0.14	0.05	0.01	1.20	1.50	0.20	9
9. น้ำมัน	5 g (1ชิ้นซา)	-	-	5.00	45.00	-	-	-
10. น้ำปลา	1.5 g (1/3ชิ้นซา)	0.03	0.02	-	0.18	-	119.31	-
11. ซอสหอยนางรม	5 g (1ชิ้นซา)	0.60	0.14	0.01	3.05	-	152.40	-
12. พริกป่น	1 g (1/4ชิ้นซา)	0.50	0.14	0.15	2.82	6	28.67	-
13. น้ำพริกน้ำเจียว	5 g (1ชิ้นซา)	0.33	0.27	0.12	4.65	6.05	208.55	33.5
รวม		8.14	15.47	11.24	242.36	174.2	630.53	473.7

MFU-MCH

Inspire Within

วิถีสุข

๘๘



10 วิธี ใช้เวลาในวันหยุด อย่างมีสติ และดีต่อตัวเอง

๙๙

ถอดปลั๊กออก 1-3 ชั่วโมง

01

เรารับข้อมูลจำนวนมากมหาศาลตลอดระยะเวลาหนึ่งสัปดาห์ที่ผ่านมาทำให้สิ่งที่เราควรทำคือการถอดปลั๊กอุปกรณ์อิเล็กทรอนิกส์ออกหยุดเล่นโทรศัพท์สักพัก ให้ตัวเองได้หยุดพัก

กำหนดเวลา สำหรับการดูแลตัวเอง

02

ถ้าคุณรู้สึกว่าการดูแลตัวเองเป็นเรื่องที่ต้องออกแรงพยายามเช่น การพาตัวเองไปวิ่ง วิธีที่จะช่วยให้คุณได้ดูแลตัวเองตามที่คิดไว้ ก็คือกำหนดช่วงเวลาของกิจกรรมที่คุณจะทำ เพื่อดูแลตัวเองไว้ในกำหนดการของวันนั้น ๆ

03

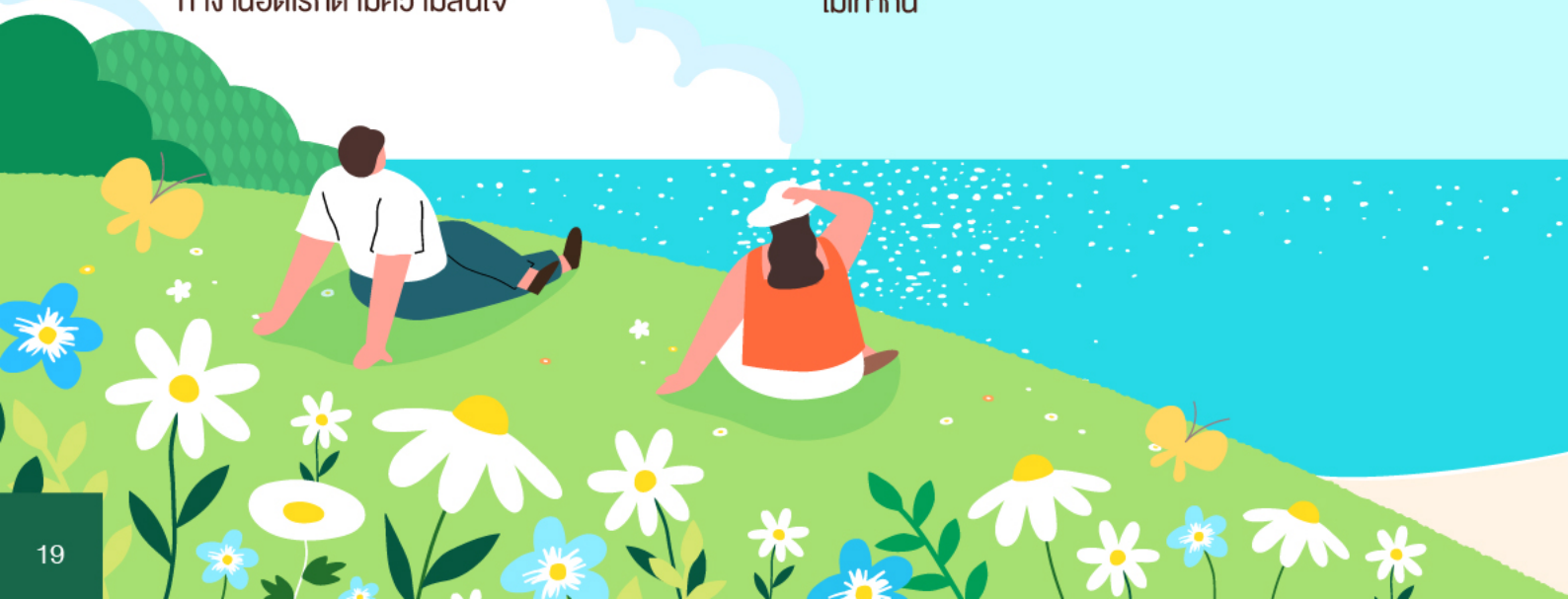
กำหนดเวลาที่จะ self-work

คุณควรหาเวลาสำหรับการทำกิจกรรมที่ทำให้คุณเติบโตไปในทิศทางที่ดีขึ้นเช่น การดูแลตัวเอง การฝึกทักษะใหม่ ๆ การอ่านหนังสือ หรือการทำงานอดิเรกตามความสนใจ

04

วางแผนสัปดาห์หน้า

การวางแผนจะช่วยให้คุณรู้เค้าโครงของสิ่งที่จะเกิดขึ้นในแต่ละวันของสัปดาห์หน้าอีกทั้งยังช่วยให้คุณได้จัดลำดับความสำคัญของแต่ละกิจกรรมที่มีความสำคัญไม่เท่ากัน



05

หาวิธีเชื่อมต่อกับตัวเอง

ไม่ว่าจะด้วยการออกกำลังกาย การเล่นดนตรี การจดบันทึก ฯลฯ การเชื่อมต่อกับตัวเองนั้น มีความสำคัญพอ ๆ กับการเชื่อมต่อกับผู้อื่น มันเป็นเวลาที่คุณจะได้ไตร่ตรอง เสริมสร้างความมั่นใจ และความไว้วางใจในตัวเอง

ทำสิ่งที่ส่งเสริม การมีสุขภาพที่ดี

07

การมีสุขภาพกายที่ดีมีความเชื่อมโยงกับ การมีสุขภาพจิตที่ดีอย่างแยกกันไม่ได้หรือกล่าวได้ว่า ความสุขของเราเกิดขึ้นจากการดูแลร่างกายและจิตใจให้ดี

ใช้เวลากับ การไม่ทำอะไรเลย

09

1 ชั่วโมงที่ไม่ต้องทำอะไรเลย แนวคิดคือ ใช้เวลาอยู่เฉย ๆ ซึ่งหมายความว่าไม่ต้องทำอะไรที่ เกิดประโยชน์และต้องไม่มีอะไรที่รบกวนๆ สมาธิคุณได้ เพียงแค่ดำรงอยู่และหายใจ

ที่มา : THE INFINITE ACADEMY

แบ่งเวลาสำหรับ การทำงานบางงาน

06

อย่างน้อยก็ออกไปเดินเล่น นั่งดื่มกาแฟ ในสวนสาธารณะคุณอาจไม่เชื่อว่าธรรมชาติ จะช่วยเยียวยาจิตใจของคุณได้แต่มันช่วยได้จริง ๆ และคุณจะมีความสุขมากขึ้น

ใช้เวลากับคนที่คุณรัก

08

วันหยุดเป็นโอกาสที่ดีในการใช้เวลากับคนที่สำคัญ ทำช่วงเวลานี้ให้กลายเป็นเวลาที่มีคุณภาพและทำให้ความสัมพันธ์มีความลึกซึ้งและแน่นแฟ้นมากยิ่งขึ้น

นั่งเฉย ๆ

10

นี่เป็นหนึ่งในวิธีที่ดีที่สุดและมีประสิทธิภาพที่สุด ในการหลีกเลี่ยงจากความเร่งรีบและความวุ่นวาย ในสัปดาห์ การนั่งเฉย ๆ แตกต่างจากการนั่งสมาธิเพราะคุณไม่ต้องพยายามทำจิตใจให้ว่าง



MFU-MCH *Save Energy*

ชาว รพศ.มฟล.
ร่วมกันประหยัดน้ำไฟวันละนิด
ช่วยลดมลพิษต่อสิ่งแวดล้อม

เบอร์ติดต่อหน่วยงานภายใน

ฝ่ายการแพทย์

หน่วยงาน	อีเมล	เบอร์โทรศัพท์
งานการแพทย์	-	-
งานเวชศาสตร์ฟื้นฟู	pt.mch@mfu.ac.th	053-914-127
งานพยาธิวิทยากายวิภาค	-	053-914-227
งานเภสัชกรรม	rx.mch@mfu.ac.th	053-914-107
งานรังสีวิทยา	xray.mch@mfu.ac.th	053-914-130
งานพยาธิวิทยาคลินิก	lab.mch@mfu.ac.th	053-914-114
งานธนาคารเลือด	bloodbank.mch@mfu.ac.th	053-914-214
งานนิติเวช	forensic.mch@mfu.ac.th	053-914-189
งานสนับสนุนทางการแพทย์	-	-
งานโภชนาการ	-	053-914-026

ฝ่ายศูนย์ความเป็นเลิศทางการแพทย์

หน่วยงาน	อีเมล	เบอร์โทรศัพท์
งานความเป็นเลิศทางการแพทย์	-	-
งานคลินิกพิเศษนอกเวลา	-	-

ฝ่ายปฐมภูมิและเวชกรรมสังคม

หน่วยงาน	อีเมล	เบอร์โทรศัพท์
ฝ่ายปฐมภูมิและเวชกรรมสังคม	-	053-914-120

ฝ่ายพัฒนาคุณภาพ

หน่วยงาน	อีเมล	เบอร์โทรศัพท์
งานพัฒนาคุณภาพ	qic.mch@mfu.ac.th	053-914-186
งานวางแผนและบริหารยุทธศาสตร์	planning.mch@mfu.ac.th	053-914-018

ฝ่ายการพยาบาล

หน่วยงาน	อีเมล	เบอร์โทรศัพท์
งานการพยาบาลอุบัติเหตุและฉุกเฉิน	-	053-914-138
งานการพยาบาลผู้ป่วยนอก	-	053-914-117
งานการพยาบาลผู้ป่วยหัวใจและหลอดเลือด	ccu.mch@mfu.ac.th	053-914-141
งานการพยาบาลสูติรีเวชศาสตร์	lr.mch@mfu.ac.th	053-914-144
งานการพยาบาลศัลยศาสตร์และออร์โธปิดิกส์	surortho.mch@mfu.ac.th	053-914-161
งานการพยาบาลอายุรศาสตร์	med.mch@mfu.ac.th	053-914-157
งานการพยาบาลกุมารเวชศาสตร์	opdped.mch@mfu.ac.th	053-914-163
งานการพยาบาลผ่าตัด	or.mch@mfu.ac.th	053-914-151
งานการพยาบาลวิสัญญี	anes.mch@mfu.ac.th	053-914-152
งานศูนย์ความเป็นเลิศทางการพยาบาล	-	-
งานเวชภัณฑ์ปลอดเชื้อ(CSSD)	ss.mch@mfu.ac.th	053-914-027
งานป้องกันและควบคุมการติดเชื้อ ในโรงพยาบาล	-	-

ฝ่ายสนับสนุนการบริหาร

หน่วยงาน	อีเมล	เบอร์โทรศัพท์
งานสนับสนุนการบริหาร	-	-
งานเวชระเบียนและเวชสถิติ	-	053-914-110
หน่วยประชาสัมพันธ์และการตลาด	pr.medical-center@mfu.ac.th	053-914-199 , 053-914-013

ฝ่ายบริการ

หน่วยงาน	อีเมล	เบอร์โทรศัพท์
งานสารบรรณ และอำนวยความสะดวก	saraban.mch@mfu.ac.th	053-914-235
งานทรัพยากรบุคคล	hr.mch@mfu.ac.th	053-914-038
งานการเงิน บัญชี และงบประมาณ	finance.mch@mfu.ac.th	053-914-048
งานพัสดุ	procure.mch@mfu.ac.th	053-914-024
งานอาคารสถานที่	building.mch@mfu.ac.th	053-914-011
งานเทคโนโลยีสารสนเทศ	datacenter.mch@mfu.ac.th	053-914-174

เลขานุการ

หน่วยงาน	อีเมล	เบอร์โทรศัพท์
เลขานุการการแทนผู้อำนวยการ สวศ.มฟล	-	053-914-234
เลขานุการการแทนรองผู้อำนวยการ สวศ.มฟล ฝ่ายพัฒนาคุณภาพและบริหารทางการแพทย์	-	053-914-020
เลขานุการการแทนรองผู้อำนวยการ สวศ.มฟล ฝ่ายการพยาบาล	-	053-914-230
เลขานุการการแทนรองผู้อำนวยการ สวศ.มฟล ฝ่ายการแพทย์	-	053-914-015

หน่วยงานอื่น

หน่วยงาน	อีเมล	เบอร์โทรศัพท์
สำนักงานเลขานุการศูนย์การแพทย์ มหาวิทยาลัยแม่ฟ้าหลวง	medical-center@mfu.ac.th	0-5391-4023
โรงพยาบาลศูนย์การแพทย์ มหาวิทยาลัยแม่ฟ้าหลวง	pr.medical-center@mfu.ac.th	0-5391-4000
สถาบันการแพทย์แผนไทย-จีน โรงพยาบาลมหาวิทยาลัยแม่ฟ้าหลวง	hospital@mfu.ac.th	0-5391-7563
ศูนย์บริการสุขภาพแบบครบวงจร แห่งภาคเหนือ และอนุภูมิภาค ลุ่มแม่น้ำโขง	wellness-center@mfu.ac.th	0-5391-7717
คลินิกทันตกรรม		
สำนักวิชาทันตแพทยศาสตร์		0-5391-3333
สำนักวิชาแพทยศาสตร์		0-5391-4518

Operator ☎ 053-914-000
053-914-001

แจ้งเหตุฉุกเฉิน ☎ 8888
(Emergency Code)

MFU-MCH *Insight*

จัดทำโดยหน่วยประชาสัมพันธ์และการตลาด
โรงพยาบาลศูนย์การแพทย์มหาวิทยาลัยแม่ฟ้าหลวง

 0 5391 4013

 pr.medical-center@mfu.ac.th