

ผู้จัดการ บรรยายพิเศษ

ปีที่ 17 ฉบับที่ 929

วันที่ 20-26 กันยายน 2547 ราคา 20 บาท

“แม่ฟ้าหลวง” สู่ ‘ศูนย์กลางการศึกษาลุ่มน้ำโขง’

แม่ฟ้าหลวง มุ่งเป็น ‘ศูนย์กลางการศึกษาของประเทศไทยในกลุ่มอนุภูมิภาคลุ่มน้ำโขง’ โดยเน้นการพัฒนาศาสตรสาขาการ 4 ด้าน คือ ‘ไอที-ภาษา-เกษตร-ท่องเที่ยว’ ล่าสุดจับมือ ‘อินเดีย’ บัณฑิตพัฒนาซอฟต์แวร์ และมีแผนโรดโชว์ประเทศจีน ประเดิมที่คุนหมิง

รศ.ดร.วันชัย ศิริชัยชนะ อธิการบดีมหาวิทยาลัยแม่ฟ้าหลวง ได้เปิดเผยกับ ‘ผู้จัดการรายตีปดวาร์’ ถึงวิสัยทัศน์ในการบริหารสถาบันการศึกษาแห่งนี้เพื่อก้าวเป็น ‘ศูนย์กลางการศึกษาของประเทศไทยในกลุ่มอนุภูมิภาคลุ่มน้ำโขง’ ว่าเป้าหมายดังกล่าวจะบรรลุด้วยการมุ่งพัฒนาหลักสูตรที่ตอบโจทย์ความต้องการระดับภูมิภาคลุ่มน้ำโขงใน 4 ด้าน เป็นสำคัญ นั่นคือ ด้าน ‘ภาษา ไอที อุตสาหกรรมและการเกษตร และการจัดการการท่องเที่ยว’

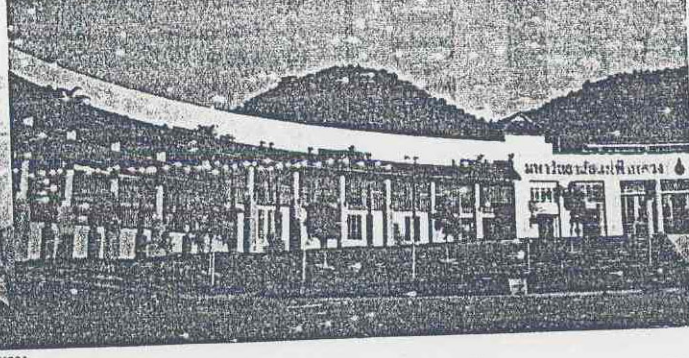
ล่าสุดเพื่อต่อยอดการสร้างความแข็งแกร่งทางวิชาการด้านไอทีของแม่ฟ้าหลวง คือ ร่วมมือกับ India Institute of Information Technology ประเทศอินเดีย เพื่อเปิดสอนปริญญาโทสาขา Advance Software Technology ในคณะเทคโนโลยีสารสนเทศ

“เราเน้นการพัฒนาซอฟต์แวร์เป็นหลัก แต่ไม่เห็นด้านฮาร์ดแวร์ เพราะความเป็นมหาวิทยาลัยใหม่จึงลงทุนด้านเครื่องมือหนักมากไม่ได้ ต้องลงทุนด้วยสมอง ซอฟต์แวร์จึงเป็นการลงทุนที่ถูกกว่า และเร็วกว่าด้วย ซึ่งก็อินเดียเขาจะสอนซอฟต์แวร์อย่างเดียว เลยเป็นจุดแข็งของเขา” รศ.ดร.วันชัย กล่าว

ยังเป็นปีแรกที่รณรงค์ให้ทั้งหมดมหาวิทยาลัยเป็นไอทีแคมปัส โดยการติดตั้งระบบ wireless เพื่อให้ทุกพื้นที่สามารถใช้อินเทอร์เน็ตเชื่อมอินเทอร์เน็ตได้ และการนำระบบ MIS มาใช้ใน การบริหารจัดการทั้งหมดด้วย



รศ.ดร.วันชัย ศิริชัยชนะ อธิการบดีมหาวิทยาลัยแม่ฟ้าหลวง



ด้านภาษา นอกจากการสอนด้วยภาษาอังกฤษเป็นภาษาหลักแล้ว แม่ฟ้าหลวงยังร่วมมือกับรัฐบาลสาธารณรัฐประชาชนจีน ทุ่มงบประมาณ 60 ล้านบาทจัดตั้ง ‘ศูนย์ภาษาและวัฒนธรรมจีนสิรินธร’ เพื่อจัดการเรียนการสอนภาษาจีนให้เป็นภาษาที่ 2 แก่นักศึกษาทุกคน รวมถึงการพัฒนาครูสอนภาษา และจัดอบรมความรู้ทั้งภาษาและวัฒนธรรมจีนแก่ผู้ที่เกี่ยวข้องไป

ผลพวงคือเกิดการพัฒนาเป็นหลักสูตรปริญญาโทภาษาจีนธุรกิจ (Business Chinese) เจาะกลุ่มเป้าหมายที่ออกทำงานในธุรกิจที่ต้องสื่อสารเป็นภาษาจีน

หลักสูตรดังกล่าวจะเน้นภาษา และศาสตร์การบริหารธุรกิจเบื้องต้น โดยจะใช้ภาษาจีนในการเรียนการสอน 60% และภาษาอังกฤษ 40% ซึ่งอธิการบดีกล่าวว่า แนวโน้มในอนาคตอาจขยายสู่หลักสูตรปริญญาโทอื่นที่เปิดสอนด้วยภาษาจีนต่อไป

รศ.ดร.วันชัย กล่าวถึงการเห็นความ

แข็งแกร่งของ 2 ศาสตร์ข้างต้น เพราะถือเป็นคุณสมบัติที่นักศึกษาในยุคปัจจุบันต้องการเสริมศักยภาพให้กับตัวเอง โดยเฉพาะจากกลุ่มอนุภูมิภาคลุ่มน้ำโขงที่ต้องการความรู้ด้านคอมพิวเตอร์ และภาษาทั้งอังกฤษ และจีน

ในเขตที่อีก 2 ศาสตร์ คือ อุตสาหกรรมเกษตร และการจัดการการท่องเที่ยว หวังพัฒนาให้มีความแข็งแกร่งทางวิชาการ ตามความต้องการของตลาดแรงงานที่เหมาะสมกับอุตสาหกรรมในภูมิภาคนี้

โดยเอกลักษณ์ในการเปิดหลักสูตรด้านอุตสาหกรรมและการเกษตร จะมุ่งที่การสร้างผู้ประกอบการ ร่วมกับการพัฒนา และการแปรรูปผลิตภัณฑ์ทางการเกษตร

“ที่อื่นจะเน้นเทคโนโลยีด้านเดียว แต่เราเน้นสร้างผู้ประกอบการด้วย คือ มีความรู้ด้านเทคโนโลยีแต่ก็มีความสามารถในการเป็นผู้ประกอบการด้วยตัวเองได้ โดยให้ความสำคัญการจัดการ และการดูแลลูกค้าเกษตรมากกว่าเหมือนเป็นหลัก”

รวมถึงจะพัฒนาอุตสาหกรรมการท่องเที่ยว โดยจะเน้นสร้างผู้ประกอบการธุรกิจในระดับท้องถิ่น ให้นักศึกษามาเริ่มต้นธุรกิจได้ มาก ความทำงานในระดับปฏิบัติการ

“เขียนรายการถึงพัฒนาเส้นทางเพื่อเชื่อมโยงประเทศเพื่อนบ้านมากขึ้น อย่าง พม่า จีน ซึ่งถ้าไปทางบกต้องผ่านจุดที่ทั้งนั้น เราจึงต้องการสร้างคนให้ไปเป็นผู้ประกอบการ แต่ถ้าเข้าเป็นบริการ ก็จะเป็นบริการที่รู้โรน่ายจ้าง เพราะธรรมชาติลูกจ้างจะคิดแต่ผลประโยชน์ของตนเอง ในขณะที่นายจ้างคิดถึงผลประโยชน์ขององค์กร มันจะทำให้เขาเป็นลูกน้องที่ดี เพื่อเป็นนายที่ดีในวันหน้า”

รศ.ดร.วันชัย ให้ความเห็นว่าควรมีการจัดการการท่องเที่ยว ให้เกิดเป็นเอกลักษณ์ และเหมาะสมกับลักษณะของภูมิภาคด้วย โดยเน้นให้เขียนรายเป็นทั้งศูนย์กลางการท่องเที่ยว และศูนย์กลางการอบรมในด้านการท่องเที่ยวของประเทศลุ่มน้ำโขง ส่วนแผนขยายตลาดของแม่ฟ้าหลวงนั้นจะ

การโรดโชว์เป็นตัวแทนสร้างแบรนด์ อะแวร์เนส ใน 5 ประเทศ ได้แก่ พม่า เวียดนาม จีนตอนใต้ กัมพูชา และลาว โดยเฉพะจีนตอนใต้ที่จะเน้นมากที่สุด ซึ่งจะเริ่มที่คุนหมิงก่อน นอกจากนี้ยังได้สนับสนุนทุนการศึกษาแบบเต็มจำนวนให้ประเทศทะเล 2 ทุนด้วย เป้าหมายคือในอนาคตแม่ฟ้าหลวงจะต้องมีนักศึกษาไม่เกิน 10,000 คน โดยเป็นนักศึกษาวต่างชาติ ประมาณ 10%

นอกจากนี้ยังจะขยายศูนย์การศึกษาเข้ากรุงเทพฯ ด้วย ซึ่งเริ่มต้นด้วยการเปิด ‘ศูนย์ภาษาและวัฒนธรรมจีนสิรินธร’ และในอนาคต มีแผนจะนำหลักสูตรระดับปริญญาโทสาขา Advance Software Technology มาเปิดด้วย

อย่างไรก็ตาม ความเป็นมหาวิทยาลัยใหม่ และตั้งอยู่ที่เชียงราย ทำให้ที่นี้ค่อนข้างมีข้อจำกัดในการสรรหาบุคลากร ซึ่ง รศ.ดร.วันชัย กล่าวว่าทางมหาวิทยาลัยมีแผนที่จะดึงบุคลากรที่จบการศึกษาระดับปริญญาเอกด้วยการให้ผลตอบแทนที่สูงกว่าทั่วไป

“หากได้บุคลากรระดับปริญญาเอกเข้ามาทำงาน ถือเป็นแผนหนึ่งที่จะพัฒนาให้ที่นี่มีผลงานทางวิชาการออกจะมากขึ้นด้วย ซึ่งในระยะยาวแล้ว จะเสริมจุดแข็งทางวิชาการให้แก่ที่นี่ได้”

ปัจจุบันมหาวิทยาลัยแม่ฟ้าหลวง เปิดสอนระดับปริญญาตรีใน 6 สำนักวิชา คือ ศิลปศาสตร์ วิทยาศาสตร์ การจัดการ เทคโนโลยีสารสนเทศ อุตสาหกรรมเกษตร และนิติศาสตร์ คาดว่าปีการศึกษาหน้า จะเปิดเพิ่มอีก 2 สำนักวิชา คือ วิทยาศาสตร์สุขภาพที่เน้นการแพทย์แผนไทยประยุกต์ และ วิทยาการเครื่องสำอาง ส่วนระดับปริญญาโท มีวิทยาศาสตร์ ศิลปศาสตร์ และการจัดการ ในขณะที่ปริญญาเอก คือ วิทยาศาสตร์